

VU
ARCHEOLOGIJOS
KATEDRA

LIET / 123

SIDABRO NAUDOJIMAS II—XIII AMŽIAIS LIETUVOJE
DIRBINIAMS PUOSTI

L. NAKAITĖ

Pateikiami duomenys apie Lietuvos archeologinėje medžiagoje esančius papuošalus sidabruotu paviršiumi. Jų Lietuvoje žinoma apie 400. Nagrinėjamieji papuošalai buvo nešioti nuo II a. pabaigos iki XIII a. Daugiausia jie rasti vakariniuose respublikos rajonuose. Rytinėje Lietuvos dalyje šie radiniai retesni.

Pirmieji sidabruoti papuošalai į mūsų kraštą yra importuoti iš buvusios Romos imperijos provincijų. Tačiau vietiniai gyventojai jau nuo III a. patys išmoksta sidabruoti papuošalus. Labiausiai išsivystęs sidabravimo būdas Lietuvoje buvo padengimas papuošalo paviršiaus atskira sidabrine plokštele, puikiai ornamentuota geometriniais motyvais.

Lietuvoje rasti sidabruoti papuošalai labai panašūs į analogiškus sidabruotus papuošalus, kokius nešiojo visame Rytų Pabaltijų tuo metu gyvenę žmonės.

Sidabru puošti dirbiniai yra prekybinių ryšių išaugimo, amatų tobulėjimo, turstinės nelygybės vystymosi tiesioginis liudytojas.

Lankantis daugelyje mūsų respublikos muziejų, skaitant archeologinę literatūrą, pastebėta, kad Lietuvos archeologinėje medžiagoje yra daug radinių, pagamintų iš brangiojo metalo — sidabro. Nors pagrindinė medžiaga tiek papuošalams, tiek įvairiems buitiniams daiktams ar žirgo bei raitelio aprangos reikmenims, ginklų puošimui buvo žalvaris, tačiau, kaip aiškėja, sidabras šioje gamybos srityje užėmė ne menką vietą. Tačiau apie mūsų protėvių gamybinius sugebėjimus naudoti sidabrą žinome dar labai mažai. Nesuklysimė pasakę, kad žengti tik pirmieji tyrinėjimų žingsniai. Jeigu yra spaudoje aprašyta dalis senovės lietuvių sidabrinių gaminių, bandyta aiškinti sidabro naudojimo istoriją¹, tai niekas nėra rašęs apie jo naudojimą puošti tiems dirbiniams, kurie buvo pagaminti iš žalvario ar geležies. Tokių senovinių radinių šiandien jau turime didelį skaičių, ir jų negalima apeiti, norint pilniau nušviesti gyventojų materialinę kultūrą.

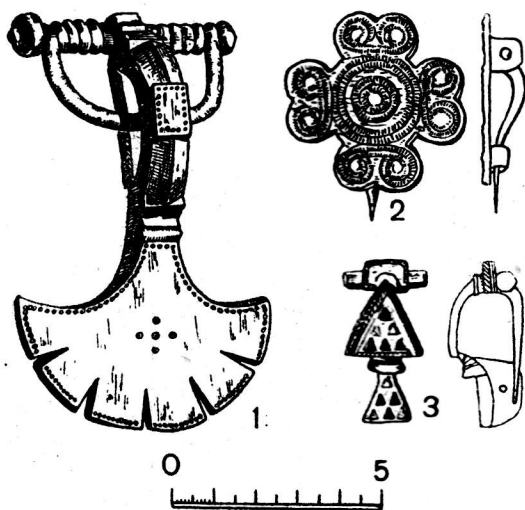
¹ P. Kulikauskas, Iš lietuvių kultūros istorijos (toliau — ILKI), 2, 16—19, V., 1959; L. Nakaitė, ILKI, 2, 54—71; E. Volteris, Congressus secundus archeologorum Balticorum Rigae, 267—268, Rigae, 1931.

Surinkti duomenys rodo, kad sidabru buvo puošiami įvairūs dirbiniai, tačiau šiame straipsnyje bus stengiamasi supažindinti tik su viena grupe sidabruotų radinių, būtent — su papuošalais.

Archeologinių paminklų tyrinėjimai liudija, kad lietuviai nuo seno mėgo savo ap-
rangą puošti metaliniais papuošalais, kurie mus stebina savo tipų įvairumu, formų
subtilumu, ornamento puikumu, ypač turint galvoje to meto gamybinių jėgų išsivys-
tymo lygį. Geras to pavyzdys yra papuošalai sidabruotu paviršiumi. Čia bus aptariama
apie 400 sidabruotų papuošalų², kuriuos galima suskirstyti į 3 grupes: 1) segės, 2) smeig-
tukus, 3) kabučius. Toks didelis radinių skaičius mažina galimybę pilniau juos nušviesti.
Todėl pačių daiktų neaprašome, o tik nusakomos visos sidabruotų papuošalų grupės, jų
nešiojimo laikas.

I. Segės. Sidabru puoštų segių turime 164. Pagal tipus jos visos
skirstomos į 14 grupių.

1. Ankstyviausia segė su pasidabravimo žymėmis yra iš Pamūšio,
Pakruojo raj.³ (1 pav., 3). Žalvarinės segės lankelis ir kojėlė puošta



1 pav. Sidabro plokštele dengtos žalvarinės segės.

1 — lankinė segė žvaigždine kojėle (Rūdaičiai, Kretingos raj.), 2 — kryžinė segė (Laiviai,
Kretingos raj.), 3 — ankstyviausias sidabru dengtas papuošalas — segė, importuota iš
Pareinio (Pamūšis, Pakruojo raj.)

raudonos ir žalios spalvos emale pripildytais trikampiais, o lankelio pa-
kraščiai dar pagražinti filigraniniu būdu. Likęs segės paviršius padengtas
plona sidabro plokštele. Ši segė priskiriama II a. pabaigai ir III a. pra-
džiai, nes gana daug tyrinėtojų⁴ analogiškus papuošalus, rastus Latvi-

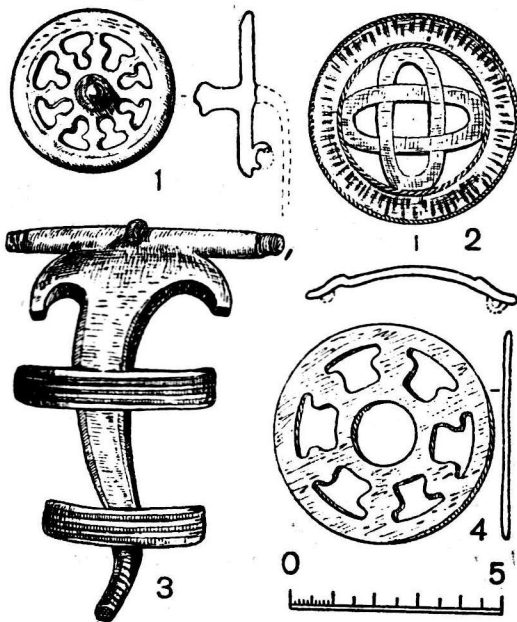
² Radiniai yra Kauno valstybiniame istorijos muziejuje (toliau — KVIM), Lietu-
vos TSR Mokslų akademijos Istorijos instituto Istorijos-etnografijos muziejuje (toliau —
IEM), Siaulių „Aušros“ etnografiniame-istoriniame muziejuje (toliau — SAM), Telšių kraš-
totyros muziejuje (toliau — TKM), Panevėžio, Kėdainių, Biržų, Rokiškio kraštotyros
muziejuose (toliau — KM).

³ P. Kulikauskas, Vytauto Didžiojo kultūros muziejaus metraštis, 1, 2 pav.,
3, Kaunas, 1941.

⁴ V. Ginters, *Senatne un Māksla*, 2, 3 pav., 3; 4 pav., 1, 4 (1936); J. Okulicz,
Rocznik Olsztyński, 1, VII lent.: 1, 2, 4, (1958); E. Majewski, *Światowit*, 2, 41 pav.
(1900); K. Majewski, *Importy rzymskie na ziemiach słowiańskich*, 13, Wrocław,
1949; H. Moora, *Die Eisenzeit in Lettland*, 2, 590—592, Tartu, 1938.

joje, Lenkijoje, Ukrainoje, Prancūzijoje, buvusiuose Rytprūsijuose, datuoja šiuo laikotarpiu. Cituotuose veikaluose tyrinėtojai laikosi nuomonės, kad tokių segių gamybos centro reikia ieškoti buvusiose Romos provincijose. Pamūšio segė į Lietuvą, greičiausiai, buvo importuota iš Pareinio sričių, nes ten randama jai artimų analogijų.

2. *Laiptelinės segės*. Žalvarinės laiptelinės segės, puoštos sidabru, rastos trys⁵. Visas segių paviršius sidabruotas, o laipteliai ornamentuoti išilginiais grioveliais, tarp kurių susidariusios briaunelės pagražintos smulkiomis įkartėlėmis (2 pav., 3). Pagal H. Moros sugrupavimą jos priklausytų klaipėdiškajai grupei, kuri chronologiškai skiriama III—IV amžiams⁶. Laiptelinės segės su 3 laipteliais laikomos Rytų Pabaltijo kraštams būdingu papuošalu, nors pavieniai egzemplioriai pasitaiko Suomijoje ir Gotlande⁷.



2 pav. Sidabruotu paviršiumi žalvariniai papuošalai.

1 — apskritinis kiauraraštis smeigtukas (Stragna, Klaipėdos raj.), 2 — apskritinė kiauraraštė segė (Stragna, Klaipėdos raj.), 3 — laiptelinė segė (Stragna, Klaipėdos raj.), 4 — apskritinė kiauraraštė segė (Kėrnala, Kauno raj.)

3. Labai savotiška žalvarinė segė, Lietuvoje neturinti sau analogijų, yra Kauno valstybiniame istorijos muziejuje be tikslios radimo vietos⁸. Ji labai blogai išsilaikiusi, bet su aiškiais sidabravimo pėdsakais. Jos kotelė yra trikampė, plokščia, apvaliais kampais ir turi aukštą užkabą. Įvija yra net su 4 atskiromis ataugomis.

⁵ Stragna, Klaipėdos raj. (IEM, AR 38:1360), Seredžius, Kauno raj. (KVIM, inv. Nr. 1078:11), Lietuva (SAM, be inv. Nr.).

⁶ H. Moora, min. veik., 94—96.

⁷ O. Almgren, Studien über Nordeuropäische Fibelformen, 50, Leipzig, 1923.

⁸ KVIM, inv. Nr. 710:4.

Panašių segių, dažnai ir sidabrinų, randama buvusiuose Rytprūsčiuose tarp III—IV amžių radinių⁹. Mūsų minima segė, greičiausiai, iš čia ir bus patekusi į Lietuvą. Gana panašių segių pasitaiko Skandinavijos šalyse, kur jos buvo nešiotos tuo pačiu metu, kaip Prūsčiuose¹⁰.

4. *Apskritinės segės* yra dvejopos. Pirmajai grupei priklauso viena apskritinė kiauraraštė segė, savo forma primenanti plokščią ratuką su 8 profiliuotais stipinėliais ir iškiliu kūgeliu segės vidury¹¹. Visas žalvarinės segės paviršius sidabruotas. Ji, kaip ir kitos žalvarinės kiauraraštės segės, priskiriama III—IV amžiams¹².

Kitą grupę sudaro tos apskritinės segės, kurios dar vadinamos rozetinėmis. Tokių Lietuvoje rasta keturios¹³. Šios segės buvusios labai puošnios. Išgaubtos segės paviršius sidabruojamas, o pakraščiai apdedami rantytais plonais sidabriniais žiedeliais. Tokie patys žiedeliai uždedami ir ant plokštelės, esančios tutulinės ataugos gale. Šią apskritinių segių grupę tenka datuoti V—VI amžiais, nes Lazdininkuose jos rastos viename kape su storagalėmis apyrankėmis, vėlyva dėželine antkakle, Šernuose — su antkaklėmis viela apvyniotais galais, užsibaigiančiais kabluku ir kilpele.

Kai kurie tyrinėtojai¹⁴ padarė išvadą, kad rozetinės segės buvo pradėtos gaminti buvusiose Romos provincijose dar pirmaisiais mūsų eros amžiais. Toliau jos įvairiais variantais, neretai sekant romėniškųjų segių pavyzdžiais, paplito Elbės srityse, Šiaurės Europoje.

Lietuviškuosius šio tipo papuošalus tenka laikyti vienu tokių variantų, gamintu vietinių meistrų. Pas mūsų kaimynus latvius¹⁵, prūsus¹⁶ taip pat randame tokių papuošalų.

5. *Lankinių žieduotųjų segių*, puoštų sidabru, žinome septyniolika¹⁷. Ant žalvarinių segių kojėlės ir liemenėlio uždedami 8 sidabriniai ar žal-

⁹ W. Gaerte, *Urgeschichte Ostpreussens*, 168 pav., i, Königsberg, 1929.

¹⁰ O. Almgren, min. veik., 96—98.

¹¹ Stragna, Klaipėdos raj. (IEM, inv. Nr. AR 38 : 1303).

¹² Lietuvių liaudies menas (toliau — LLM), *Senovės lietuvių papuošalai*, 1, 193, V., 1958.

¹³ Lazdininkai, Kretingos raj. (KVIM, inv. Nr. 11774 : 67, 68), Sarnai, Klaipėdos raj. (žr. A. Bezzenberger, *Sitzungsberichte der Altertumsgesellschaft Prussia*, 17, 152, 11 pav., Königsberg (1892); Gibaičiai, Sialiuų raj. (SAM, inv. Nr. 296).

¹⁴ O. Almgren, min. veik., 103.

¹⁵ V. Urtāns, *Par tehnikas vēsturi Latvijas PSR*, 3, 95, Rīgā, 1962.

¹⁶ N. Åberg, *Ostpreussen in der Völkerwanderungszeit*, 101—102, Upsala, 1919.

¹⁷ Aukštakiemis, Klaipėdos raj. (N. Åberg, min. veik., 4 pav.), Jazdai, Kretingos raj. (kapo Nr. 1, tyrinėjimų ataskaita yra KVIM), Kairėnai, Vilniaus raj. (IEM, inv. Nr. AR 96 : 5), Kiauleikiai, Kretingos raj. (keturios yra IEM, inv. Nr. 4 : 179, 180 ir kapų Nr. 4, 17, tyrinėjimų ataskaita yra KVIM), Laiviai, Kretingos raj. (trys — KVIM, inv. Nr. 1689 : 320, SAM, inv. Nr. 250 : 77 ir kapo Nr. 91 — tyrinėjimų ataskaita yra MAII), Nausodis, Plungės raj. (KVIM, inv. Nr. 1587 : 1), Norgėlai, Klaipėdos raj. (žr. Senovė, 1, 74, Kaunas (1935)), Palanga (kapo Nr. 70, 151, tyrinėjimų ataskaita yra MAII), Stragna, Klaipėdos raj. (IEM, inv. Nr. AR 38 : 1806), Veršvai, Kaunas (KVIM, inv. Nr. 1819 : 35), Lietuva (KVIM, inv. Nr. 710 : 3).

variniai sidabruoti žiedeliai, o tarpai tarp jų 4 vietose papuošti, įtaisant sidabrinės plokšteles, ornamentuotas tinkliniu raštu. Įvijų galai užbairiami tokiais pačiais rantytais žiedeliais. Rečiau virš įvijos esančiame laukelyje, dengtame sidabro plokštele, yra įtaisyta mėlyna stiklo akutė.

Sidabru puoštą žieduotą lankinės segės Lietuvoje imamos gaminti IV—V amžiais. Šiam laikotarpiui priklauso 2 segės, kurios virš įvijos dar turi po žieduotą buoželę¹⁸. Tačiau didesnis šio tipo segių skaičius randamas pradedant VI a., o suplokštėjusios, masyvesnės buvo nešiotos dar kelis šimtmečius. Pvz., Jazdų X—XI amžių kape tokia segė rasta su apyranke gyvuliniais galais, pasagine sege kampuotomis galvutėmis.

Panašios į lietuviškas sidabru puoštą žalvarinės žieduotą lankinės segės randamos visame Rytų Pabaltijy¹⁹.

6. *Lankinių žvaigždžiakojų žalvarinių segių*, puoštų sidabrinėmis plokštelėmis, yra dešimt²⁰. Sidabro plokštelės, uždėtos ant žvaigždinės kojelės ir ant liemenėlio esančiame plotelyje, yra ornamentuotos metaloplastiniu būdu: pakraščiuose — taškučiais, brūkšneliais, o viduryje — kartais žvaigždute iš taškelių (1 pav., 1).

Labai panašios segės buvo nešiotos visame Rytų Pabaltijy rytinių prūsų žemėse; jas tyrinėtojai laiko būdingu V—VI amžių papuošalu²¹. Tam pačiam laikotarpiui skiriamos ir Lietuvoje rastosios segės.

7. Žalvarinė lankinė segė platėjančia plokščia kojele, plokščiu lankeliu, staigiau sulenktu liemenėliu yra tik viena²². Įvija imituota ant geležinio vyrelio, o jos galuose yra po žvaigždės pavidalo plokštelę. Segė labai blogai išsilaikė, tačiau galima įžiūrėti, kad jos paviršius būvęs padengtas sidabro plokštele, ornamentuota metaloplastiniu būdu liemenėlio srityje tinkliniu raštu, o kojelė — išilginėmis, iškilėmis rantytomis linijomis.

Segė priskiriama VII—VIII amžiams²³.

8. *Pelėdinių segių*, puoštų sidabru, turime keturias²⁴. Segių paviršius padengtas sidabro plokštele, ornamentuota metaloplastiniu būdu pakraščiuose ir per vidurį išilgai rantytomis linijomis, kartais dar įtaisant

¹⁸ I. Sadauskaitė, Lietuvos TSR Mokslų akademijos darbai, A 1(6), 64 (1959).

¹⁹ H. Moora, min. veik., 138—139.

²⁰ Aukštakiemis, Klaipėdos raj. (N. Åberg, min. veik., 19 pav. ir 162 psl.), Rūdaičiai, Kretingos raj. (kapų Nr.Nr. 5 ir 20, tyrinėjimų ataskaita yra KVIM), Tūbaisiai, Kretingos raj. (KVIM, inv. Nr. 1578:80), Veršvai, Kaunas (KVIM, inv. Nr. 1590:540), be tikslios radimo vietos (TKM, inv. Nr. 4486), Sernai, Klaipėdos raj. (N. Åberg, min. veik., 162), Rambynas, Šilutės raj. (N. Åberg, min. veik., 162).

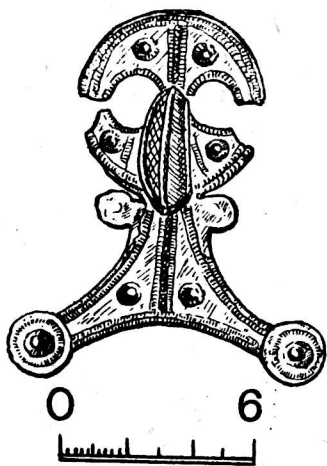
²¹ H. Moora, min. veik., 155; N. Åberg, min. veik., 32—33.

²² Ginteliškė, Plungės raj. (KVIM, inv. Nr. 1703:355).

²³ Zr. rekonstrukciją, LLM, 308.

²⁴ Anduliai, Klaipėdos raj. (V. Urtāns, Arheologija un etnografija, 3, 48, Rīgā, 1961), Rūdiškiai, Joniškio raj. (SAM, be inv. Nr.), Tūbaisiai, Kretingos raj. (kapo Nr. 72, tyrinėjimų ataskaita yra KVIM).

po 10—12 mėlyno stiklo akučių (Anduliai) (3 pav.). Ankstyviausioji yra segė iš Tūbausių. Ji rasta VI a. kape. Savo forma ir chronologija ji artimesnė panašiai segėi, rastai Latvijoje²⁵, tik Tūbausių segė virš



3 pav. Žalvarinė pelėdinė segė; dengta sidabro plokštele, kurioje įstatytos mėlyno stiklo akutės (Anduliai, Klaipėdos raj.

žių segės turi dar įviją, nepridengtą laipteliu; liemenėlis, nepraradęs išlenkimo, baigiasi dviem laipteliais, kurių apatinis dažnai ilgesnis³⁰. Jų laipteliai padengiami sidabro plokštelėmis, kurių belikę tik pėdsakai. Tačiau labiausiai sidabru dengiamos tos žalvarinės laiptelinės segės, kurios yra visai suplokštėjusios, tarytum iškirstos iš žalvarinės plokštelės.

įvijos neturi nedidelės pusapvalės plokštelės. N. Obergas ir B. Nermanas įrodo, kad kaip tik iš tokių segių ir yra išsivysčiusios pelėdinės segės, randamos Pabaltijo kraštuose²⁶. Tačiau kitos pelėdinės segės yra vėlyvesnės. V. Urtanas, nagrinėdamas Latvijoje rastas pelėdines seges, nustatė chronologiją ir lietuviškoms šio tipo segėms, būtent jos priklauso VIII—IX amžiams²⁷. Lietuvoje yra žinomos dar 3 pelėdinės segės, tik nėra duomenų ar jos dengtos sidabru, ar ne²⁸. Greičiausiai, kad ir jos, kaip visos pelėdinės segės, buvo sidabruotos.

9. *Lankinių laiptelinių segių*, puoštų sidabru, turime bene daugiausia. Peržiūrėtoje archeologinėje medžiagoje jų rasta 48²⁹ (4 pav., 1, 3, 4).

Šių segių grupei būdinga tai, kad kuo jos vėlyvesnės, tuo labiau plokštėja. VIII—IX am-

²⁵ B. Nerman, Die Verbindungen zwischen Skandinaviern und dem Ostbaltikum in der jüngeren Eisenzeit, 18 pav., 23, Stockholm, 1929.

²⁶ Ten pat, 24.

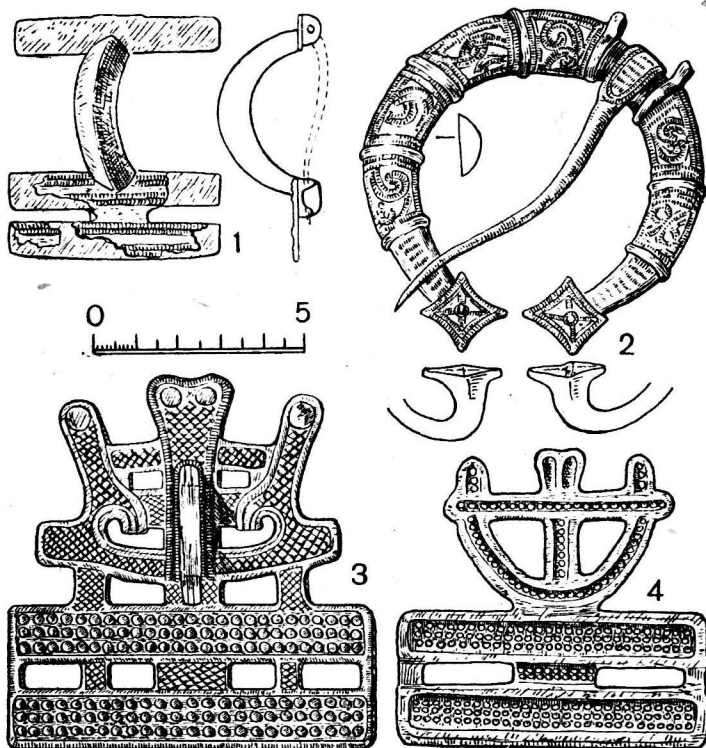
²⁷ V. Urtanas, Archeologija un etnografija, 48.

²⁸ Gudeliai, Plungės raj. (J. Kumšlytis, Siaulių metraštinis, 4, 39, 1933), Kapitoniskės, Kaišiadorių raj. (tyrinėjimų ataskaita yra MAII), Pociiai, Silutės raj. (Senovė, 1, 72).

²⁹ Balsiai, Silalės raj. (P. Kulikauskas, R. Kulikauskienė, A. Tautavičius, Lietuvos archeologijos bruožai, 475, 1961), Dūkštas, Ignalinos raj. (KVIM, inv. Nr. 750:12), Ginteliškė, Plungės raj. (KVIM, inv. Nr. 1693:19), Gondinga, Plungės raj. (TKM, inv. Nr. 2755), Jauneikiai, Joniškio raj. (SAM, inv. Nr. 227), Kiauleikiai, Kretingos raj. (kapų Nr.Nr. 7, 16, 34, tyrinėjimų ataskaita yra KVIM), Lyduvėnų stotis (KVIM, inv. Nr. 743:5), Mockaičiai, Klaipėdos raj. (KVIM, inv. Nr. 718:7 ir Senovė, 1, 68), Narbutai, Panevėžio raj. (KVIM, inv. Nr. 1651), Nikėlai, Silutės raj. (KVIM, inv. Nr. 833:6), Laistai, Klaipėdos raj. (N. Aberg, min. veik., 196 pav.), Palanga (kapų Nr.Nr. 59, 231, 248, 274, 298, 315, 321, 342, 351, tyrinėjimų ataskaita yra MAII), Paltynai, Radviliškio raj. (KVIM, inv. Nr. 818; Kėdainių KM, inv. Nr. 825, 865), Papilė, Mažeikių raj. (IEM, inv. Nr. AR 15:44), Pryšmančiai, Kretingos raj. (IEM, inv. Nr. AR 3:2 ir Senovė, 1, 38, lent. 1:6), Rūdaičiai, Kretingos raj. (KVIM, inv. Nr. 1775:4, 7), Stragna, Klaipėdos raj. (Sitzungsberichte der Altertumsgesellschaft Prussia, 18, 135, Königsberg (1893)), ir 4 be tikslios radimo vietos (dvi — KVIM, inv. Nr.Nr. 701:2, 1130:7 ir dvi Biržų KM, inv. Nr.Nr. 231/261 ir 218).

³⁰ E. Danilaitė, ILKI, 3, 109.

Sidabras dengia ne tik laiptelius, bet visą segių paviršių, kuris metaloplastiniu būdu ornamentuotas ratukais, spurgeliais, tinkliniu raštu, virvutės linijomis, o laipteliai dažnai sidabruotų kūgelių eilėmis. Šios segės kapuose randamos su IX–X amžių medžiaga, kartais ir su XI a. Paprastai, jas lydi vytinės antkaklės kilpiniais galais, apyrankės gyvuliniais galais, pasaginės segės aguoninėmis, cilindrinėmis, žvaigždinėmis, kampuotomis galvutėmis, juostų vijimo įrankių miniatiūros.



4 pav. Sidabro plokštele dengtos žalvarinės segės.

1 — laiptelinė segė (Papilė, Mžeikių raj.), 2 — pasaginė segė žvaigždinėm galvutėm (Palanga), 3 — lankinė laiptelinė segė (Palanga), 4 — lankinė laiptelinė segė (Palanga)

Sios suplokštėjusios segės labai būdingas lietuvių papuošalas. Jos pažįstamos kaimynų žemėse. Pvz., visai panašių sidabru puoštų segių yra rasta Latvijoje³¹.

Be to, Lietuvos archeologinėje medžiagoje yra dviejų žalvarinių lankinių segių fragmentai³², iš kurių negalima pasakyti, kuriam lankinių segių tipui jie galėtų priklausyti. Pasakytina tik tiek, kad laukeliai virš įvijų buvę dengti sidabro plokštele, o viename dargi buvusi mėlyna stiklo akis.

³¹ Katalog der Ausstellung zum X. archäologischen Kongress in Riga, 1896., lent. 7: 12. Riga, 1896.

³² Kapų kalnas, Priekulės raj. (TKM, inv. Nr. 6571), Palanga (kapo Nr. 245, tyrimų ataskaita yra MAII).

10. *Pasaginės segės*. Ankstyvojo feodalizmo laikotarpiu labai pamėgtas papuošalas buvo pasaginės segės įvairiai užbaigtais galais. Tačiau sidabru puošti amatininkai pasirinko tik vieną grupę šių segių, būtent tas, kurių lankelis užbaigtas žvaigždinėmis galvutėmis. Tokių papuošalų turime dvidešimt aštuonis³³. Jų lankelis, galvutės, o dažnai ir smeigiamosios adatos dalis padengiama sidabro plokštelėmis, metaloplastiniu būdu ornamentuotomis tiesių, lenktų linijų ir ratukų deriniu (4 pav., 2). Kartais žvaigždinių galvučių viduryje įtaisoma po mėlyno stiklo akutę (Palanga). Kapuose tokios segės randamos su vytinėmis antkaklėmis kilpiniais galais, apyrankėmis gyvuliniais galais, pasaginėmis segėmis aguoniniais, cilindriniais, pastorintais galais, smogiamaisiais peiliais, svarstyklėmis. Tai leidžia nagrinėjamas seges priskirti X—XI amžiams.

Lietuvos TSR Mokslų akademijos Istorijos instituto Istorijos-etnografijos muziejuje yra vienas eksponatas, priklausęs nežinia kuriam pasaginių segių tipui, nes išlikęs tik apvalaus piūvio žalvarinis sidabruotas lankelis³⁴.

11. *Plokštinės segės* puoštose sidabrų skiriamos į grupes.

a) Apskritinės kiauraraštės segės yra dvi³⁵. Segė iš Stragnos priklausytų IX a., nes šiam laikui skiriamos tipologiškai artimos žalvarinės segės³⁶ (2 pav., 2), Antroji, Karmėlavos segė yra vėlesnė. Sprendžiant iš Pušalote, Molėtų raj., rastos visai analogiškos žalvarinės segės, ji turėtų priklausyti XIII—XIV amžiams³⁷ (2 pav., 4). Abiejų segių paviršius sidabruotas.

b) Kryžinių segių rasta trisdešimt³⁸ (1 pav., 2). Žalvarinių segių paviršius dengtas sidabrine plokštele, kuri buvo ornamentuota metaloplastiniu būdu koncentriniais ratukais. Tik Siraičių segė turėjo visai kitą sidabro puošimo būdą: sidabrinėje plokštelėje ornamentas atliktas vadi-

³³ Ginteliškė, Plungės raj. (KVIM, inv. Nr. 1703: 49, 75; TKM, inv. Nr. 3972), Klaišiai, Skuodo raj. (KVIM, inv. Nr. 940: 4, 6), Palanga (kapų Nr.Nr. 138, 167, 174, 175, 185, 198, 201, 203, 227, 252, 279, 303 ir 1 atsitiktinė, tyrinėjimų ataskaita yra MAII), Pryšmančiai, Kretingos raj. (Senovė, 1, 39, 45), Siraičiai, Telšių raj. (TKM, inv. Nr. 7390), Stačiūnai, Pakruojo raj. (SAM, inv. Nr. 531), Zibininkai, Kretingos raj. (KVIM, inv. Nr. 769: 1) ir 5 be tikslios radimo vietos (TKM, inv. Nr. 4496 ir SAM, inv. Nr. 1225: 33, 49, 50, 52).

³⁴ Lietuva (IEM, inv. Nr. AR 147: 11).

³⁵ Štragna, Klaipėdos raj. (IEM, inv. Nr. 38: 1298), Krėmala, Kauno raj. (IEM, inv. Nr. AR 275: 22).

³⁶ LLM, 407—409.

³⁷ O. Navickaitė-Kuncienė, Lietuvos TSR Mokslų akademijos darbai, A 1(14), 9 pav., 6 (1963).

³⁸ Jazdaičiai, Plungės raj. (TKM, inv. Nr. 1061, 1064), Jurbarkas (KVIM, inv. Nr. 1081: 62), Laiviai, Kretingos raj. (IEM, inv. Nr.Nr. 2: 841, 842, 1028, 1350, 1349, 1389, 1403). Palanga (kapų Nr.Nr. 179, 198, 241, 308 ir 1 atsitiktinė, tyrinėjimų ataskaita yra MAII). Pryšmančiai, Kretingos raj. (Senovė, 1, lent. 1: 2), Siraičiai, Telšių raj. (TKM, inv. Nr. 7685, 7591), Stragna, Klaipėdos raj. (IEM, inv. Nr.Nr. AR 38: 713, 775, 1284, 1287, 1289), Svėkšna, Silutės raj. (IEM, inv. Nr. AR 6: 68, 69), ir 5 be tikslios radimo vietos, (viena yra KVIM ekspozicijoje 14 stende, viena — TKM, inv. Nr. 2575, trys — SAM, be inv. Nr.).

namąja juodinimo technika. Ornamentas išlikęs tik viename segės krašte. Ji sudaro tiesių ir suktų linijų derinys.

Tyrinčiuose Lavių, Palangos, Prysmančių, Siraičių kapuose nagrinėjamosios segės aptinkamos drauge su IX—XII amžių medžiaga. Tačiau kryžinės segės siekia ir XIII a., ką rodo Siraičių segė, ornamentuota juodinimo technika. Šitoks puošimo būdas buvo paplitęs Senosios Rusijos teritorijoje maždaug nuo XIII a.³⁹

c) Atskirą plokštinių segių grupę sudaro 7 paprastos apskritos žalvarinės 2—3,85 cm skersmens segės, kurių priešakinė pusė dengta sidabrine plokšte⁴⁰. Ji visur dabar nutrupėjusi, belikę tik pėdsakai. O Lavių segės viduryje yra dar turėjusios po mėlyno stiklo akutę.

Nustatyti tikslų šių segių nešiojimo laiką trūksta duomenų, nes tai atsitiktiniai radiniai. Bet, sprendžiant iš archeologinių paminklų, kur jos aptiktos, bendros chronologijos, jos turėtų būti nešiotos IX—XII amžiuose.

d) Tam pačiam periodui priskirtina ir atsitiktinai rastoji plokštinė ne visai taisyklingo rombo formos su keturiomis duobutėmis pakraščiuose segė⁴¹. Visas paviršius sidabruotas. Segė neornamentuota.

II. Smeigtukai. Kitą žalvarinių papuošalų grupę, kuri taip pat buvo dengiama sidabru, sudaro smeigtukai. Jų turime 189.

1. *Apskritiniai smeigtukai* visai panašiai, kaip ankstyvosios apskritinės žalvarinės segės, puoštos sidabru, yra skiriami į dvi grupes.

Pirmieji smeigtukai visai artimi mūsų jau nagrinėtoms kiauraraštėms apskritinėms segėms. Tokių smeigtukų yra keturi⁴². Smeigtukų galvutės pasidabruotos. Antrojoje pusėje ties viduriu pritaikoma smeigiamoji adata iš geležies. Viename galvutės pakraštyje antrojoje pusėje yra kilputė, matyt, grandinėlei įverti (2 pav., 1). Kadangi šie smeigtukai visiškai panašūs į apskritines kiauraraštes seges, tai ir jų gaminimo bei nešiojimo laikas yra tas pats, būtent III—IV amžiai.

Antrąją grupę sudaro smeigtukai su rozetine galvute. Jų, puoštų sidabru, turime šešiolika⁴³. Jų galvutės visiškai primena apskritines rozetines seges su tutuline atauga. Tiek pirmieji apskritiniai smeigtukai, tiek ir šie antrojoje pusėje ties galvutės viduriu turi įtaisytą geležinę, pradžioje išlenktą smeigiamąją adatą, o ties galvutės pakraščiu — kilpelę grandinėlei. Tiek segės, tiek ir smeigtukų galvutės apdedamos sidabriniais

³⁹ Б. А. Рыбаков, Ремесло Древней Руси, 321, М., 1948.

⁴⁰ Degėšiai, Pakruojo raj. (IEM, inv. Nr. AR 59:79), Jonelaičiai, Siaulių raj. (SAM, inv. Nr. 342), Laviai, Kretingos raj. (kapo Nr. 16, tyrinėjimo ataskaita yra KVIM), Rimaisiai, Ramygalos raj. (KVIM, inv. Nr. 1821:2), Ruseiniai, Kėdainių raj. (tyrinėjimų ataskaita yra KVIM).

⁴¹ Degėšiai, Pakruojo raj. (IEM, inv. Nr. 59:78).

⁴² Stragna, Klaipėdos raj. (IEM, inv. Nr. AR 38:867, 1815), Aukštakiemis, Klaipėdos raj. (R. Snore, Latviešu aizvēstures materiāli, 1, lent. VI:13, 15, Rīgā, 1930).

⁴³ Ankštakiai, Kretingos raj. (tyrinėjimų ataskaita yra KVIM), Lumpėnai, Šilutės raj. (N. Aberg, min. veik., 14 pav.), Reketė, Kretingos raj. (trys yra KVIM, inv. Nr.Nr. 1671:100, 101, 102), Stragna, Klaipėdos raj. (aštuoni — IEM, inv. Nr.Nr. AR 38:824, 825, 980, 1817, 1818, 1819, 1820, 1821), Sernai, Klaipėdos raj. (tris nurodo A. Bezenberger, min. veik., lent. VIII:12, 13, 14).

rantytais žiedeliais, o tutulinės ataugos viduryje kartais dar įtaisoma mėlyno stiklo akutė. Tokie smeigtukai yra vienalaikiai su minėtomis apskritinėmis rozetinėmis segėmis, būtent iš V—VI amžių.

Gana panašūs į paskutinius yra du apskritiniai smeigtukai⁴⁴, kurie jau daug vėlyvesni, priklauso VIII a. pabaigai ir IX a. pradžiai⁴⁵. Tik šių smeigtukų galvutės yra du kartus didesnės. Be to, šie smeigtukai turėjo po vieną žalvarinę pusapvalę pakabėlę, dengtą sidabro skardele, metaloplastiniu būdu ornamentuotą rantelių linijomis, akutėmis ir puoštą mėlynomis stiklo akimis. Į pakabėlės apačioje esančias 6 kilputes įvertos žalvarinės grandinėlės, kurios sujungia abu smeigtukus.

2. Yra 7 žalvariniai smeigtukai, kurių galvutės gana primena kryžinius smeigtukus⁴⁶. Galvučių priešakinė pusė dengta sidabro plokštele, kurios belikę tik pėdsakai, išskyrus Veršvų smeigtukus, kurių sidabro plokštelės gerai išliko. Pastarieji kryžmos apskrituose galuose ir galvutės viduryje turi po kūgio formos iškilimą, aplink kuriuos eina koncentrinė ratukų ornamentas. Šie smeigtukai, kaip ir apskritiniai, turėjo geležines smeigiamąsias adatas, išlenktas ties galvute. Jie kartais buvo nešioti po du, o sujungdavo juos į kilpeles, esančias antrojoje galvutės pusėje, įvertos žalvarinės grandinėlės, kurios kai kada būna iki 40 cm ilgio (Pakalniškiai). Datavimui duomenų duoda tik Veršvų smeigtukai, nes kiti yra atsitiktinai rasti. Veršvų smeigtukai aptikti V a. kape kartu su 2 sidabrinėmis storagalėmis apyrankėmis, viela apvyniotais plonėjančiais galais sidabrine antkakle su kabliuku ir kilpele. Mūsų kaimynai latviai labai panašius sidabru dengtus radinius skiria V—VII a.⁴⁷

3. *Rateliniai smeigtukai*, puošti sidabru, yra dviejų tipų. Vienu smeigtuku⁴⁸ galvutės yra tiesiog plokšti ratukai su stipinėliais ir nuokamiane arba trikampė buožele viršuje. Sidabrinė plokštelė, ornamentuota metaloplastiniu būdu taškučių eilėmis, dengia visą galvutės paviršių. Smeigtukai nešioti poromis. Juos jungdavo žalvarinės grandinėlės, įvertos į galvučių apačioje esančias skylutes. Šie smeigtukai skiriami V—VI a.⁴⁹. Visiškai panašiai dengti sidabru smeigtukai žinomi ir kitose Rytų Pabaltijo šalyse⁵⁰.

Kitų ratelinių smeigtukų galvutės primena rombo formos plokštelę, apjuostą lankeliu, kurio 4 vietose, atitinkamai rombinės plokštelės galams, yra ataugėlės su mėlyno stiklo akimis⁵¹. Galvutės buvusios pa-

⁴⁴ Kiauleikiai, Kretingos raj. (kapo Nr. 43, tyrinėjimų ataskaita yra KVIM).

⁴⁵ E. Danilaitė, min. veik., 113.

⁴⁶ Jazdaičiai, Plungės raj. (TKM, inv. Nr. 1260), Pakalniškiai, Tauragės raj. (KVIM, inv. Nr. 770), Paprūdžiai, Kelmės raj. (KVIM, inv. Nr. 700:29), Pašešuvis, Raseinių raj. (KVIM, inv. Nr. 1371), Veršvai, Kaunas (KVIM, inv. Nr. 1590:1307).

⁴⁷ Latviešu kultūra senatnē, lent. XXV:9, 10, Rīgā, 1937.

⁴⁸ Jauneikiai, Joniškio raj. (žr. Senovė, 4, 263 (1938)), Vaškai, Biržų raj. (SAM, inv. Nr. 1714).

⁴⁹ P. Kulikauskas, R. Kulikauskienė, A. Tautavičius, Lietuvos archeologijos bruožai, 339.

⁵⁰ Latviešu kultūra senatnē, lent. XXV:8.

⁵¹ Ginteliškė, Plungės raj. (KVIM, inv. Nr. 793:1; 1703:125).

dengtos sidabro plokštele, kuri dabar nutrupėjusi. Šie papuošalai randami su IX—X amžių medžiaga. Pvz., Ginteliškėje toks smeigtukas buvo viename kape su antkakle ramentiniais galais. Nuo pirmosios grupės šie smeigtukai skiriasi ne tik chronologija, bet ir paskirtimi. Antrieji ramentiniai smeigtukai senovės lietuvių naudoti galvos dangai prie plaukų prisegti⁵².

4. *Trikampiniai smeigtukai* taip pat skiriami į 2 grupes. Vienai jų priklauso tie 4 smeigtukai⁵³, kurių galvutės plokščios, gana didelės, su apskritomis išplotomis plokštelėmis viršutiniuose kampuose. Priešakinė galvučių pusė dengta sidabro plokštele, kuri metaloplastiniu būdu ornamentuota pakraščiuose taškučių eilėmis, o per vidurį išilgai — pynute. Abipus jos ir išplotose kampų plokštelėse įtaisoma po vieną mėlyno stiklo akutę. Galvučių apačioje įverti pusapvalės formos žalvariniai kabučiai, taip pat dengti ornamentuota sidabro plokštele, su mėlyno stiklo akimis. Kartais prie pastarųjų grandinėlėmis būna prikabinta žalvarinė keturkampė plokštelė, padengta sidabro skardele su panašiu ornamentu, kurios apačioje įvertos žalvarinės grandinėlės su klevo sėklos formos pakabėlėmis galuose. Arba tokios grandinėlės be kabučių būna įvertos tiesiog apačioje smeigtuko galvutės.

Kiti trikampiniai smeigtukai su sidabro puošimo pėdsakais yra žymiai mažesni, kampai baigiasi rantytomis buoželėmis. Galvučių priešakinė pusė tarp buoželių paprasčiausiai pasidabruota, o ne padengta atskira sidabro plokštele. Tokius papuošalus turime du⁵⁴. Prie jų yra pusapvalės formos žalvariniai kabučiai, nepuošti sidabru.

Pirmieji trikampiniai smeigtukai tiek forma, tiek ornamentu visi yra labai artimi. Kiauleikių kapinyne rasti tokie smeigtukai priskiriami VIII a. pabaigai ir IX a. pradžiai⁵⁵. Todėl ir į juos panašūs smeigtukai turėtų priklausyti tam pačiam laikui.

Antroji grupė yra ankstyvesnė. Tai liudija jų galvučių kampų užbaigimas buoželėmis. Latvių archeologė R. Šnorė, tyrinėjusi Latvijoje randamus smeigtukus, nustatė, kad VI a. trikampiniai smeigtukai turi dar apvalias buoželes kampuose ir tik vėliau jos ima plokštėti⁵⁶. Todėl abu antrosios grupės smeigtukus reikia skirti VII—VIII a. pradžiai.

5. *Kryžiniai smeigtukai* — puošniausi ir labiausiai mėgstami nešioti šios rūšies papuošalai. Sidabru dengtų kryžinių smeigtukų Lietuvos archeologinėje medžiagoje turime bene daugiausia⁵⁷ — 134. Galvučių

⁵² R. Volkaitė-Kulikauskienė, ILKI, 2, 49, V., 1959.

⁵³ Gudeliai, Plungės raj. (TKM, inv. Nr. 4512), Kiauleikiai, Kretingos raj. (kapų Nr. 8, 19, 35, tyrinėjimų ataskaita yra KVIM).

⁵⁴ Abu jie yra SAM, be inventoriaus numerio. Tikslī radimo vieta nežinoma.

⁵⁵ E. Danilaitė, min. veik., 113.

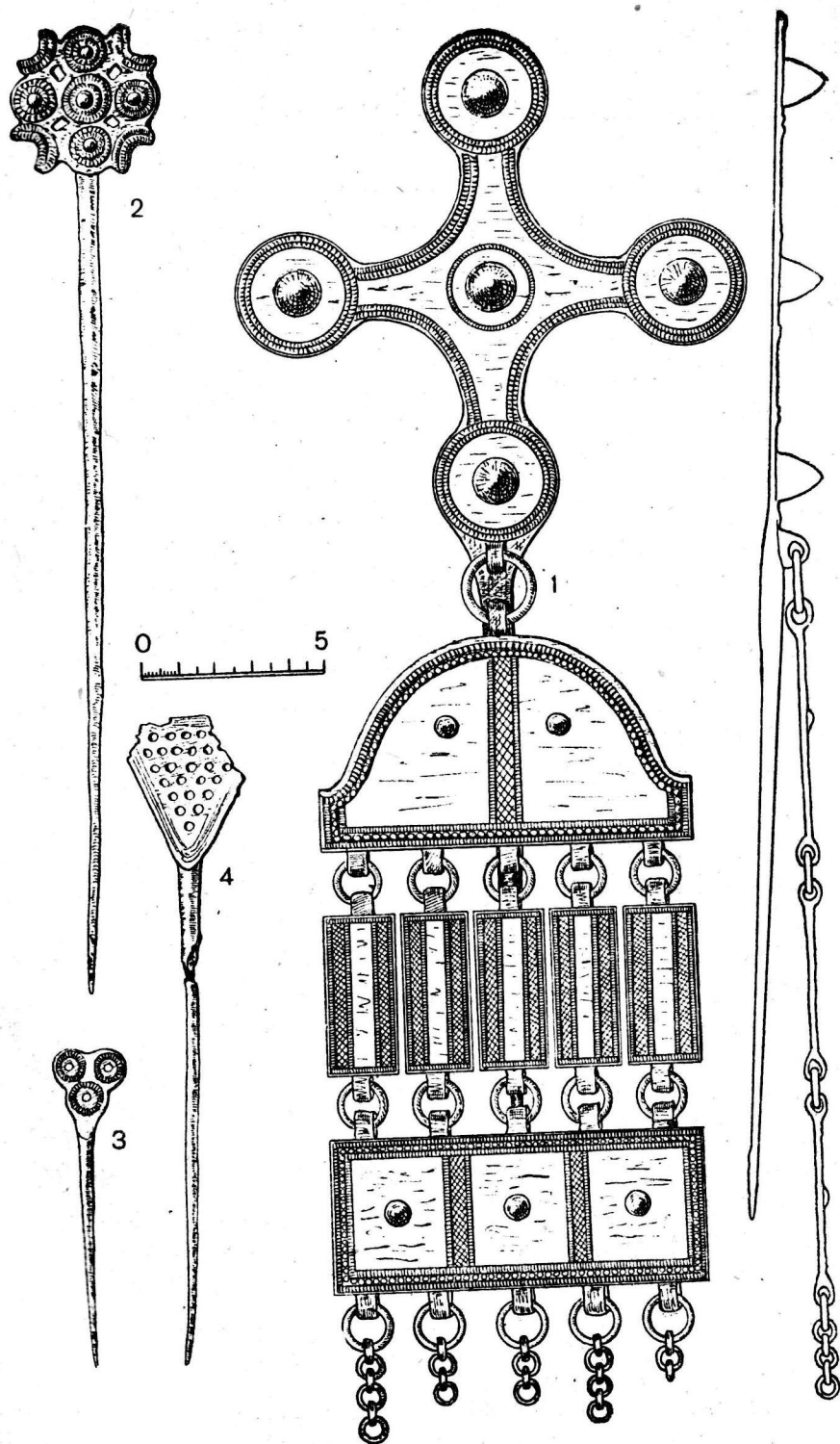
⁵⁶ R. Šnore, min. veik., 70.

⁵⁷ Anduliai, Klaipėdos raj. (žr. N. Aberg, min. veik., 201 pav.), Apuolė, Skuodo raj. (KVIM, inv. Nr. 1142: 14, 17, 51), Diržiai, Pakruojo raj. (IEM, inv. Nr. 60: 16 ir O. Navickaitė, ILKI, 2, 156), Ginteliškė, Plungės raj. (KVIM, inv. Nr. 793: 30, 109; 1703: 131, 132; IEM, inv. Nr. 33507), Janapolė, Telšių raj. (TKM, inv. Nr. 170).

priešakinė pusė padengta sidabro plokštele. Dažnai kryžmų galuose ir viduryje yra įtaisoma po mėlyno stiklo akutę ar kugelį, taip pat padengtą sidabro skardele, neretai rantiyta. Pati sidabrinė plokštelė, dengianti smeigtuko paviršių, metaloplastiniu būdu ornamentuota koncentriniais ratukais, taškučių eilutėmis.

Kryžiniai smeigtukai nešioti po du, kabučiais juos sujungiant žalvarinėmis grandinėlėmis. Patys kabučiai nemažiau puošnūs už smeigtukų galvutes. Tai pusapvalės formos kabučiai, dengti sidabro plokštele, ornamentuota rantiytomis linijomis arba tinkliniu raštu, paviršių padalijant į du laukelius, kuriuose įstatomos mėlyno stiklo akutės arba įmušama 1 ar 3 ratukai. Jų apačioje esančios grandinėlės ir jungia tokius smeigtukus į porą. Ypač puošnūs kabučiai rasti prie Gudelių, Kiauleikių, Laistų, Palangos smeigtukų (5 pav., 1). Juos sudaro minėti pusapvaliai kabučiai, prie kurių grandinėlėmis prikabinotos 5 siauros pailgos plokštelės, o prie pastarųjų dar prikabinama stačiakampio formos pakabėlė. Visų minėtų kabučių paviršius dengtas sidabro plokštelėmis, kurios pakraščiuose ornamentuotos taškučių ir rantiytomis linijomis, o apatinė plokštelė dar puošta mėlyno stiklo akimis. Be to, prie pastarosios įveriamos žalvarinių grandinėlių eilės, galuose turinčios klevo sėklos formos pakabėles. Šie smeigtukai su tokiais sudėtingais kabučiais nešioti po vieną.

Gudeliai, Plungės raj. (TKM, inv. Nr. 4509), Kiauleikiai, Kretingos raj. (KVIM, inv. Nr. Nr. 1822 : 8, 34; 1895 : 13; IEM, inv. Nr. 4 : 181, 182), Klovainiai, Pakruojo raj. (SAM, inv. Nr. 180), Klaišiai, Skuodo raj. (KVIM, inv. Nr. 940 : 10, 11 ir Senovė, 1, 107), Jazdaičiai, Plungės raj. (TKM, inv. Nr. 1258), Laiviai, Kretingos raj. (KVIM, inv. Nr. Nr. 1689 : 272 ir kapo Nr. 67; IEM, inv. Nr. Nr. 2 : 230, 231, 329, 330, 1100, 1190, 1472), Lavikaimis, Kėdainių raj. (IEM, inv. Nr. AR 35 : 1), Leporiai, Šiaulių raj. (KVIM, inv. Nr. 773 : 3; 1627; SAM, inv. Nr. 198), Linksmėnai, Joniškio raj. (žr. Senovė, 1, 107; KVIM, inv. Nr. 1844; SAM, inv. Nr. 16 ir 222 : 6), Luknė, Skuodo raj. (žr. Senovė, 1, 107; KVIM, inv. Nr. Nr. 951 : 9; 953 : 1; SAM, inv. Nr. 845), Lepšiai, Šiaulių m. (žr. J. N a u d u ž a s, ILKI, 2, 181), Lyduvėnų stotis (KVIM, inv. Nr. 743 : 2), Norkiškė, Tauragės raj. (žr. Senovė, 1, 107 ir KVIM, inv. Nr. 930 : 1, 2, 3), Palanga (kapų Nr. Nr. 4, 36, 62, 70, 96, 100, 103, 113, 143, 144, 147, 151, 190, 304, 311, 334, 346, 347 ir 5 atsitiktiniai, tyrinėjimų ataskaita yra MAI ir KVIM, inv. Nr. 784 : 1), Paluknys, Raseinių raj. (KVIM, inv. Nr. 792 : 54, 61, 105; Kėdainių KM, inv. Nr. 142 : 6), Pakruojis (SAM, inv. Nr. 1707), Pailiai, Šiaulių raj. (SAM, inv. Nr. 1617), Paulaičiai, Šilutės raj. (KVIM, inv. Nr. 836 : 18), Papilė, Mažeikių raj. (žr. Senovė, 4, 91 pav.), Pryšmančiai, Kretingos raj. (žr. Senovė, 1, kapų Nr. Nr. 48, 60, 66 ir 63 psl.; IEM, inv. Nr. AR 3 : 79), Ringuvėnai, Kuršėnų raj. (KVIM, inv. Nr. 932 : 4, 5, Ramštikiai, Joniškio raj. (TKM, inv. Nr. 6762), Raudėnai, Kuršėnų raj. (TKM, inv. Nr. 6691), Rūdaičiai, Kretingos raj. (KVIM, inv. Nr. 1700 : 101), Rukuižiai, Joniškio raj. (KVIM, inv. Nr. 1685 : 3, 4), Saulučiai, Šiaulių raj. (SAM, inv. Nr. 404), Slėpsniai, Joniškio raj. (žr. Senovė, 1, 107), Stačiūnai, Pakruojo raj. (žr. Senovė, 1, 107), Skėriai, Mažeikių raj. (žr. Senovė, 1, 108), Siraičiai, Telšių raj. (TKM, inv. Nr. 7710, 7657, 7587), Sukonys, Pakruojo raj. (žr. Senovė, 1, 108; SAM, inv. Nr. 551; KVIM, inv. Nr. 1639), Saukotas, Radviliškio raj. (KVIM, inv. Nr. 762 : 2), Šakarniai, Panevėžio raj. (IEM, inv. Nr. AR 48 : 16), Trivalakiai, Pakruojo raj. (KVIM, inv. Nr. 738 : 22), Veršvai, Kauno m. (kapų Nr. 8, 18, tyrinėjimų ataskaita yra KVIM), Vėžlaukis, Raseinių raj. (KVIM, inv. Nr. 1519 : 8, 18) ir 7 be radimo vietų (trys yra Biržų KM, inv. Nr. 309/339, 247, 418; vienas — Kėdainių KM, inv. Nr. 868; trys — SAM, inv. Nr. Nr. 1225 : 212, 214 ir 1 be inv. Nr.); Laistai, Klaipėdos raj. (žr. W. G a e r t e, min. veik., 256 pav.).



5 pav. Sidabru puošti žalvariniai smeigtukai.

1 — kryžinis smeigtukas, kurio galvutė ir pakabučiai dengti sidabrine plokštele. Galvutėje įstatyti 5 kugeliai, o pakabučiuose — mėlyno stiklo akutės (Palanga), 2 — plokštėlinis smeigtukas, dengtas sidabrine plokštele, kurioje įstatytos mėlyno stiklo akutės (Palanga), 3 — plokštėlinis smeigtukas, kurio galvutė dengta sidabrine plokštele (Laičiai, Kretingos raj.), 4 — plokštėlinis smeigtukas kiaurarašte galvute sidabruotu paviršiumi (Palanga)

Kryžiniai smeigtukai ypač būdingi lietuvių, latvių giminėms, bet jie, jų tarpe ir puošti sidabru, randami ir Europos šiaurėje⁵⁸.

Lietuvos teritorijoje pirmuosius kryžinius sidabru dengtus smeigtukus randame iš VII—VIII amžių. Tai tie smeigtukai, kurių trys kryžmų galai užbaigti tarsi kiek suplotomis kūginėmis buoželėmis. Nors pavieniai tokios formos smeigtukai buvo nešiojami iki IX—X amžių (Rukuižiai). Tie sidabru dengti smeigtukai, kurių kryžmų galai užsibaigia apskritomis plokštelėmis su mėlyno stiklo akimis ar kūgeliais, buvo nešioti gana ilgai — iki pat XI a. (Laivių kapas Nr. 209).

6. *Plokšteliniai smeigtukai* skiriami į 4 grupes.

a) Didžiąją plokštelinių smeigtukų dalį sudaro smeigtukai, kurių galvutės yra netaisyklingo keturlapio dobilo pavidalo. Jų turime dešimt⁵⁹. Galvučių paviršius dengtas sidabro plokštele. Iš likusių pėdsakų atrodo, kad sidabrinė plokštelė buvusi ornamentuota metaloplastiniu būdu koncentriniais ratukais, lenktomis linijomis, retkarčiais įstatant mėlyno stiklo akutes (Palanga) (5 pav., 2). Lietuvės moterys jais prismeigdavo galvos apdangalą prie plaukų.

Pryšmančių, Siraičių smeigtukai datuojami X a.⁶⁰ Tačiau Palangos kapinyno duomenys rodo, kad tokie sidabru puošti smeigtukai nešioti ir XI a.

b) Lietuvos archeologinėje medžiagoje gana reti yra plokšteliniai kiauraraščiai smeigtukai. Sidabruotu paviršiumi tokių yra du⁶¹. Jų visa žalvarinė galvutė išmušta skylutėmis, į kurias buvo įstatomos, greičiausiai, žalvarinės arba pasidabruotomis galvutėmis vinutės (5 pav., 4). Jos visai sunykusios. Smeigtukai naudoti galvos dangai prisegti. Abu sidabruotus smeigtukus tenka skirti IX—X amžiams, nes jie rasti viename kape su IX—X amžių masyviomis kampuoto piūvio apyrankėmis. Įdomu, kad tokių smeigtukų iki šiol dar nerasta pas mūsų artimiausius kaimynus latvius⁶².

c) Visai savaimingas plokštelinis smeigtukas yra iš Laivių⁶³. Jo plokščia galvutė yra artima⁺ trikampiui, sudarytam iš 3 apskritimėlių. Viską dengia sidabrinė plokštelė, metaloplastiniu būdu ornamentuota trimis koncentriniais ratukais su taškučiu kiekvieno vidury (5 pav., 3). Jis yra iš IX a., nes rastas viename kape su šiam laikui priklausančiu smeigtuku ištęsto rombo formos plokštine galvute.

⁵⁸ B. Nerman, min. veik., 181, 182 pav.; R. Snore, min. veik., lent. XVIII:9.

⁵⁹ Kiauleikiai, Kretingos raj. (IEM, inv. Nr. 4:185), Laiviai, Kretingos raj. (IEM, inv. Nr. 2:639, 640), Palanga (kapų Nr.Nr. 18, 113, 119, 176, 185), Pryšmančiai, Kretingos raj. (Senovė, 1, lent. 1:9), Siraičiai, Telšių raj. (TKM, inv. Nr. 7603).

⁶⁰ Žr. Senovė, 1, 14; E. Butėnienė, ILKI, 2, 170.

⁶¹ Palanga (kapų Nr.Nr. 90, 116).

⁶² R. Snore, min. veik., 70.

⁶³ IEM, inv. Nr. 2:51.

d) Neturįs sau analogijų yra dar vienas plokštelinis smeigtukas⁶⁴, kurio galvutė yra siauro keturkampio formos. Paviršius dengtas sidabro plokštele. Jis priskiriamas XII a.⁶⁵

III. **Kabučiai.** Lietuvos archeologinėje medžiagoje gana gausūs įvairių formų kabučiai. Tačiau sidabru buvo puošiami tik du šių dirbinių tipai.

a) Pirmajai grupei priklauso 15 žalvarinių pusapvalės formos, sidabro plokštele dengtų kabučių⁶⁶. Tiek forma, tiek ornamentu jie analogiški tokiems pat kabučiams, kurie būna prie minėtų trikampiųjų ir kryžinių smeigtukų. Todėl jie laikomi nukritusiais nuo pastarųjų. O dalį tokių pačių kabučių randame prikabinėtų prie minėtų formų smeigtukų, kurių galvutės nedengtos sidabru⁶⁷.

Aplamai, tokie kabučiai dengti sidabru paplitę visame Rytų Pabaltijy, o pavieniai egzemplioriai randami Švedijoje, Suomijoje, srityse tarp Leningrado, Naugardo, Pskovo, Peipuso ežero⁶⁸.

b) Kita dalis kabučių yra skritulio formos, visai plokšti. Jų turime 32⁶⁹. Visas apskritinių kabučių paviršius dengtas sidabro plokštele, ornamentuota metaloplastiniu būdu. Jos pakraščiuose tęsiasi kelios rautytų linijų ir taškučių eilės. Kabučio vidury tokio pat ornamento linijos susikerta, sudarydamos „kryžių“. Tokio „kryžiaus“ galuose ir vidury beveik visada yra po mėlyno stiklo akutę (6 pav.). Šie kabučiai buvo moterų papuošalas, nešiotas, prikabinant jį prie juosmens, gal būt, prie juostos. Du tokie kabučiai rasti ir prikabininti prie trikampiųjų smeigtukų⁷⁰.

Ankstyviausias apskritinis kabutis rastas Tūbausiuose VI a. kape. Jis yra geležinis. Kiti žalvariniai sidabru dengti kabučiai nešioti jau vėliau, pavyzdžiui, Kiauleikiuose, Palangoje, Laiviuose jie rasti kapuose

⁶⁴ Pryšmančiai, Kretingos raj. (žr. Senovė, 1, lent. III: 1).

⁶⁵ Senovė, 1, 18.

⁶⁶ Balniai, Kuršėnų raj. (SAM, inv. Nr. 1281), Gibaičiai, Siaulių raj. (SAM, inv. Nr. 244), Graužiai, Kėdainių raj. (KVIM, inv. Nr. 1455: 206), Kiauleikiai, Kretingos raj. (IEM, inv. Nr. 4: 195; KVIM, inv. Nr. 1822: 41), Laiviai, Kretingos raj. (IEM, inv. Nr. 2: 2155), Paltynai, Radviliškio raj. (Kėdainių KM, inv. Nr. 827), trys yra be tikslios radimo vietos (vienas yra Biržų KM, inv. Nr. 209/239, vienas yra Kėdainių KM, be inv. Nr. ir vienas yra KVIM, inv. Nr. 1130: 8).

⁶⁷ Laiviai, Kretingos raj. (IEM, inv. Nr. 2: 6), Linksmėnai, Joniškio raj. (SAM, inv. Nr. 16), Palanga (kapų Nr.Nr. 34a, 334, tyrinėjimų dienraščiai yra MAII).

⁶⁸ A. M. Tallgren, Zur Archäologie Eestis, 2, 75, Dorpat, 1925.

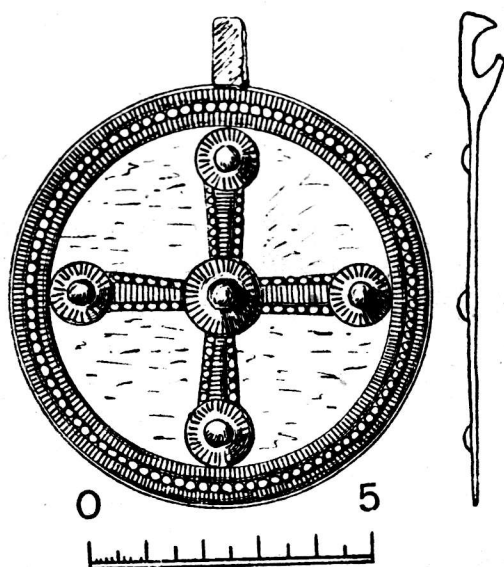
⁶⁹ Anduliai, Klaipėdos raj. (vienuolika — žr. N. Åberg, min. veik., 149), Aukštakiemis, Klaipėdos raj. (žr. N. Åberg, min. veik., 149), Ginteliškė, Plungės raj. (KVIM, inv. Nr. 793: 120), Kiauleikiai, Kretingos raj. (KVIM, inv. Nr. 1822: 11, 29, 40 ir IEM, be inv. Nr.), Laistai, Klaipėdos raj. (W. Gaerte, min. veik., 256 pav.), Laiviai, Kretingos raj. (KVIM, inv. Nr. 1689: 87, 129, 321, 371, 378, 453 ir IEM, inv. Nr. 2: 27), Palanga (kapų Nr.Nr. 34a, 70, 151, 331, 334 ir 1 atsitiktinis, tyrinėjimų ataskaita yra MAII), Tūbausiai, Kretingos raj. (KVIM, inv. Nr. 1578: 106).

⁷⁰ Anduliai, Klaipėdos raj. (W. Gaerte, min. veik., 257 pav.), Kiauleikiai, Kretingos raj. (IEM, inv. Nr. AR 4: 196).

su VIII a. pabaigos ir IX a. žalvarinėmis apyrankėmis platėjančiais trikampiais gaubtais galais, lankinėmis žieduotomis vėlyvomis segėmis, trikampiniais, kryžiniais smeigtukais.

Apskritieji kabučiai yra ypač būdingi Lietuvos pajūrio rajonams. Įdomu, kad šios formos kabučiai, kiek tik jų rasta, visi yra puošti sidabru.

Su sidabru senovės lietuviai susipažino jau mūsų eros pradžioje. Nors pirmieji sidabriniai dirbiniai, rasti Lietuvos teritorijoje, buvo I—III amžių Romos imperijos monetos⁷¹, tačiau tuoj pat sidabras imamas nau-



6 pav. Žalvarinis apskritinis kabutis, dengtas sidabrine plokštele, kurioje įstatytos mėlyno stiklo akutės (Palanga)

doti papuošalų gamyboje. Todėl jau nuo II a. pradedama rasti sidabrinų papuošalų (II a. sidabrinė profiliuota segė iš Kuršių, Kelmės raj.). Neilgai trukus, t. y. pradedant II a. pabaiga ir III a. pradžia, Lietuvos teritorijoje pasirodė ir metaliniai papuošalai sidabruotu paviršiumi. Pirmas toks dirbinys, kaip matėme, yra importuota segė, patekusi į Lietuvą iš Pareinio. Jei pirmieji tiek sidabriniai, tiek sidabruoti papuošalai yra atgabenti iš svetur — iš buvusių Romos imperijos provincijų, tai veikiai jie imami gaminti vietoje: sidabravimo techniką papuošalų gamyboje senovės lietuviai įsisavino labai greit patys. III a. Lietuvos archeologinėje medžiagoje jau yra nemažai vietinės gamybos papuošalų sidabruotu paviršiumi, pavyzdžiui, minėtos laiptelinės, apskritinės segės, apskritiniai kiaura-raščiai smeigtukai ir t. t.

Apčiuopiamų įrodymų, leidžiančių nustatyti, iš kur senovės lietuviai išmoko sidabravimo technikos, kol kas neturime. Tačiau ne taip jau be

⁷¹ M. Michelbertas, Lietuvos TSR Mokslų akademijos darbai, A 1(10), 19—36 (1961).

pagrindo būtų mintis, kad įtakos turėjo patys pirmieji sidabruoti dirbiniai, patekę į Lietuvą iš ano meto Romos imperijos provincijų. Iš šių pavyzdžių lietuviai ir galėjo išmokti sidabruoti vietinės gamybos papuošalus.

Pradžioje sidabruotų papuošalų skaičius dar nedidelis, bet kuo vėliau, tuo labiau jų gausėja (1 lent.).

1 lentelė

Sidabruotų papuošalų skaičius atskirais laikotarpiais

Papuošalai	A m ž i a i			Viso
	II–IV	V–VIII	IX–XII	
Segės	9	35	120	164
Smeigtukai	4	33	152	189
Kabučiai	—		47	47
Viso papuošalų	13	68	272	400

Senovės lietuviai sidabru puošti rinkosi tuos pačius papuošalų tipus, kurie buvo gaminami iš žalvario ir plačiai buvo nešiojami visoje Lietuvoje. Ir tik retai pasitaiko geležinių sidabruotų papuošalų, nes geležis buvo pagrindinis metalas darbo įrankiams gaminti. Pradžioje sidabravimo būdas buvo paprasčiausias — sidabruota kaitinant. Ant papuošalo paviršiaus uždėtos sidabro amalgamos buvo betarpiškai kaitinamos, dėl ko sidabras lieka ant daikto, o kitos medžiagos — sublimuojasi. Šitaip sidabruoti papuošalai randami dar ir XIII a. (Krėmalos segė), nors jau nuo V a. amatininkai išmoksta kito sidabravimo būdo: daikto paviršius puošiamas priklijuota plona sidabro plokštele.

Maždaug tuo pačiu laiku kai kurie žalvarinių papuošalų tipai apdedami sidabriniais rantytais žiedeliais, pavyzdžiui, apskritiniai rozetine galvute smeigtukai, tokios pačios segės, ankstyvosios lankinės žieduotosios segės. Toliau žieduotosios segės puošiamos dar plonomis tinkliniu raštu ornamentuotomis sidabrinėmis plokštelėmis, kurios būna ne priklijuotos, o paprasčiausiai pritvirtintos sidabriniais rantytais žiedeliais. Labiausiai paplitęs sidabravimo būdas dirbiniams puošti buvo dengimas sidabro plokštele.

Sidabrinė plokštelė, dengianti dirbinio paviršių, paprastai, būna ornamentuota metaloplastiniu būdu geometriniais motyvais, pvz., taškučių ar įkartėlių eilėmis, koncentriniais ratukais, žvaigždutėmis ir panašiu komponavimu. Dažnai joje įstatomos mėlyno stiklo akutės ar iškilūs sidabruoti kūgeliai. O dėl Senosios Rusios amatininkų įtakos kartais ornamentas sidabrinėje plokštelėje atliekamas vadinamąja juodinimo technika (Siraičių segė).

Sidabruotas ornamentuotu paviršiumi papuošalas buvo tikrai labai išvaizdus. Ypač originaliai turėjo atrodyti tie papuošalai, kurių ne visas

paviršius buvo dengtas sidabro plokštele, pavyzdžiui, žieduotosios lankinės segės, apskritiniai rozetine galvute smeigtukai, tokios pačios segės, žvaigždine kojele lankinės segės ir kt. Besikaitaliojās bronzos ir sidabro žvilgesys, rautyti sidabriniai žiedeliai suteikdavo papuošalui gyvą derinį. Iki mūsų dienų išlikę šie puikūs dirbiniai nuo ilgo gulėjimo žemėje yra smarkiai nukentėję: sidabrinė skardelė dažnai sunykusi ir nutrupėjusi, kūgeliai ir akutės kartais iškritę. Ypač pakenkė laidojimo apeigos, kurių metu mirusieji buvo deginami.

Labai artimų sidabruotų papuošalų randama visose baltų gyventose žemėse. Latvijos teritorijoje gyvenę amatininkai iki XIII a. jau pasiekė aukštą brangiųjų metalų apdirbimo lygį. Tai liudija gausūs radiniai: čia rasta 340 įvairių sidabrinių ir 4 auksiniai dirbiniai, daugiau kaip 2000 sidabruotų, auksuotų ar brangiais metalais inkrustuotų daiktų, 210 sidabrinių lydinių, o be to, 1 auksinė ir 3300 sidabrinių monetų⁷². Beveik penktadalis šių radinių, datuojamų II—XIII amžiais, yra vietinės gamybos. Jų tarpe matome daugelį sidabruotų papuošalų, analogiškų tiems, kokius nešiojo Lietuvos teritorijoje tuo metu gyvenę žmonės. Dirbiniai artimi tiek savo forma, tiek sidabravimo technika.

Apie prūsų genčių gyventoje teritorijoje rastus brangiųjų metalų dirbinius suvestinių duomenų neturime. Tačiau atskiruose, ne kartą šiame straipsnyje cituotuose veikaluose, aprašyti prūsų nešioti sidabruoti papuošalai rodo didelį jų panašumą į kitų baltų genčių teritorijoje rastuosius, tuo pačiu ir į lietuviškuosius sidabruotus papuošalus.

Absoliuti aptartųjų papuošalų dauguma rasta kapinynuose. Tai visiškai dėsninga, nes papuošalai susiję su apranga. Dalis jų yra atsitiktiniai radiniai, bet ir jie, greičiausiai, bus kilę iš suardytų kapų. Teritoriniu atžvilgiu daugiausia sidabruotų papuošalų rasta vakariniuose bei vidurio šiaurės Lietuvos rajonuose.

Paprastai, šie dirbiniai aptinkami tuose kapuose, kurie iš kitų išsiskiria savo įkapių gausumu ir turtingumu. Sidabrinis ar sidabruotas papuošalas yra brangi ir tikrai puošni įkapė. Jos buvimas kape padeda nustatyti mirusiojo turtinę padėtį.

Susipažinimas su Lietuvos archeologine medžiaga rodo, kad sidabras Lietuvoje buvo plačiai naudojamas papuošalų gamyboje. Tai patikimas prekybinių ryšių Lietuvos teritorijoje žymaus išaugimo liudininkas, nes tik plačių prekybinių ryšių dėka senovės lietuviai ir tegalėjo gauti sidabro.

⁷² V. Urtāns, Par tehnikas vēsturi Latvijas PSR, 70.

ПРИМЕНЕНИЕ СЕРЕБРА ДЛЯ УКРАШЕНИЯ ИЗДЕЛИЙ В ЛИТВЕ ВО II—XIII вв.

Л. М. НАКАЙТЕ

Резюме

В статье дается краткий обзор древнелитовских украшений с серебрением, хранящихся в фондах Биржайского, Вильнюсского, Каунасского, Кедайнского, Рокишкского, Панявежского и Тяльшяйского музеев. Таких изделий, найденных на территории Литовской ССР, имеется около 400, из них 164 фибулы (рис. 2, 2, 3, 4; рис. 3; рис. 4), 189 булавок (рис. 2, 1; рис. 5) и 47 подвесок (рис. 6).

Первые посеребренные украшения, появившиеся на территории Литвы, были импортированы из провинций Римской империи в конце II в. начале III в. (рис. 1, 3). Но уже в III в. и местные ремесленники изготавливали украшения с посеребрением, как, например, ажурные круглые фибулы, перекладчатые фибулы (рис. 2, 3) и др. Начиная с V в., поверхность многих украшений стали покрывать тонкой серебряной пластинкой. Этот способ применялся в Литве особенно широко.

В IV—V вв. ремесленники некоторые изделия украшали серебряными колечками с насечкой, например, головки булавок и фибул в виде розетки, арбалетовидные фибулы с колечками.

Начиная с VI в., арбалетовидные фибулы начали украшать тонкими серебряными пластинками с сетчатым орнаментом. Эти пластинки прикреплялись при помощи серебряных колечек с насечкой.

Серебряные пластинки, служившие для покрытия поверхности украшений, орнаментированы геометрическими мотивами — точками, насечками, кружками, звездочками. Иногда такая пластинка украшена глазками из синего стекла или посеребренными маленькими конусами.

Серебром покрывались те же типы украшений, которые изготавливались из бронзы, реже — из железа. По своей форме и по технике эти изделия очень похожи на украшения с серебрением, найденные на остальной территории обитания племен балтов.

Вначале число украшений с серебрением в Литве еще невелико, но позднее количество их растет, например, из II—IV вв. украшений с серебрением зарегистрировано 13, из V—VIII вв. — 68, из IX—XIII вв. — 272 (не считая 47 украшений, которые принадлежат VIII—IX вв.). Большинство их обнаружено в западных районах Литвы, большое количество в северных районах центральной части Литвы. В остальных частях республики такие изделия менее известны.

Абсолютное большинство украшений с серебрением найдены в могильниках, и обычно в таких погребениях, которые выделяются обильным и богатым инвентарем. Только небольшую часть составляют случайные

находки, которые, наверно, тоже происходят из разрушенных могил. Серебряное или посеребренное украшение помогает определить имущественное состояние умершего. Это был драгоценный и нарядный предмет, приобрести которого мог только богатый человек.

Широкое применение серебра в производстве украшений свидетельствует о развитых торговых отношениях, благодаря которым серебро привозилось на территорию Литвы.

Институт истории
Академии наук Литовской ССР

Поступило
14 V 1963