

REFLECTIONS UPON THE SOCIAL RELATIONS THAT MIGHT BE INFERRED FROM THE CREMATION GRAVES OF THE BURIAL MOUNDS OF EAST LITHUANIA

Laurynas Kurila

Summary

Excavation of burial mounds of East Lithuania began in the middle of the 19th century. Over one third of burial mound cemeteries have been excavated. Multiple articles on burial traditions, material culture and ethnic structure of the population of East Lithuania are based on these data.

However, in spite of the considerable number of excavated burial mounds, matters of demography and social structure are still obscure. There are several obstacles to such sorts of investigations.

No burial mound cemetery has been excavated completely. Therefore, data can hardly be used for conclusions that require statistical analysis. The custom of cremation of the dead had predominated in the eastern part of Lithuania for approximately seven centuries. Cremated bones have been analyzed anthropologically only on a very small scale. For that reason the possibility of correlating the burial traditions or the complex of grave goods and the sex or age of the buried person is limited.

This article is based on the data of 66 graves analyzed anthropologically by Assoc. Prof. R. Jankauskas. The purpose of the article is a survey of the connections between the archaeological and anthropological material of the burial mounds of East Lithuania.

The analysis of cremated bones is burdened by the fragmentary nature and deformation of the material. Precise determination of the individual's age is seldom possible. The sex of the cremated individuals might be determined correctly in about 80 per cent of the cases (by comparison of the anthropological data with the available grave goods).

No noticeable relation was observed either between sex and the size of the burial mound or between sex and the location of the grave in the mound. Thus, the burial rite was not used as a means to emphasize the sex of the individual. However, the burial of different age groups definitely varied. The number of graves of newborns and infants in the burial mounds of East Lithuania is far smaller than that in other

cemeteries of the same period. Infants under about five in most cases appear not to have been buried like adults. The infant graves might have been located in separate groups of mounds or outside the cemeteries. Children up to the age of 12–15 were often buried in one mound or even in one grave with the adults. Only in some cases was a new mound built when burying a child. Most commonly children's graves were placed in a mound previously built for an older person. Those who reached adolescence were buried in the same way as the adults, more often in a newly built mound. The difference between the burial of individuals of 20–40 years of age and those over 40 is imperceptible.

The comparison between age and the complex of grave goods also displays some tendencies. The majority of individuals buried without any artifacts were of the older age classes (probably an average age of 35–40), while all the graves of children and juveniles contained metal goods. The inventory of girls' or teenager females' and adult women's graves did not differ much in their composition or in abundance. Tangible differences are visible in masculine graves, however. More abundant goods were placed into the graves of youth and young adults. Elder men were buried with a smaller number of weapons and other goods. This phenomenon most likely reflects the predominant status of young and physically strong men in the Iron Age society of East Lithuania. Some graves of adults buried together with children were also comparatively wealthy. In most cases the goods in these graves seem to be dedicated primarily to the children.

The available scanty anthropological data of the burial mounds of East Lithuania still are not sufficient for demographic research. For the same reason, the connection between sex and age of the buried individuals and certain elements of burial mounds that have regional and chronological differences was deliberately omitted. In the future, the analysis of the material of one well-excavated burial mound cemetery is likely to render more significant results.

Įteikta 2001 m. balandžio mėn.

Juodonių piliakalnio gyvenvietė. Chronologiniai ir struktūriniai pokyčiai

Andra Simniškytė

Ilgą laiką orientuojantis etninės istorijos tyrinėjimų kryptimi, daugiausia duomenų buvo sukaupta apie laidojimo paminklus, o žinios apie I tūkstantmečio po Kr. ūkinės veiklos erdves yra minimalios. Gyvenamųjų vietų duomenys vertingi sprendžiant apgyvendinimo problemas, tiriant ankstyvosios veiklos pėdsakus, kultūrų kontaktus ir kaitą. Pirmaisiais amžiais po Kr. iš žalvario ir ankstyvojo geležies amžiaus piliakalnių persikėlus gyventi į papėdžių ir atviras gyvenvietes, jos tapo svarbiausiu tokios informacijos šaltiniu. Viena tokių yra Šiaurės Rytų Lietuvoje tyrinėtą Juodonių piliakalnio papėdės gyvenvietė. 1958, 1959 ir 1989 m. pietrytinėje papėdėje ištirti 4 plotai (iš viso – 310 m²) (4 pav.). Apie tyrinėjimus net kelis kartus rašyta spaudoje (Nakaitė, 1959; Grigalavičienė, 1992). Tačiau šios publikacijos tėra ne itin išsamūs medžiagos, o tiksliau, surinktų radinių išvardijimo variantai. Kasinėjimų rezultatai pristatyti gana paviršutiniškai, kas ypač ryšku studijoje, pretenduojančioje į apibendrinamojo pobūdžio darbą (Grigalavičienė, 1992). Šis laikas iš esmės remiasi autorės 1986, 1987 ir 1989 m. piliakalnio ir gyvenvietės kasinėjimais. Pro pirštus praslydo platūs 1959 m. gyvenvietės tyrinėjimai. Daug netikslumų ir klaidų įšivėlė tiek publikacijoje, tiek pačioje tyrimų metodikoje. Tai jau anksčiau pastebėjo studijos recenzentas „Baltų archeologijoje“ (Šatavičius, 1994, p. 26).

Medžiagos gausa ir neišsemtos jos naudojimo galimybės paskatino dar kartą grįžti prie gyvenvietės ir jos istorijos. Šio straipsnio tikslas yra ne ankstesnių darbų kritika, bet kai kurių teiginių korekcija ir naujų prielaidų, pagrįstų tais pačiais šaltiniais (individualiais dirbiniais), pristatymas. Pakartotinai peržvelgus šios neeilinės gyvenvietės medžiagą pabandyta suvokti Šiaurės Rytų Lietuvos priešistorės raidą I tūkstantmetyje po Kr.–II tūkstantmečio pradžioje: nustatyti gyvenvietės chronologinius etapus, įvertinti veiklos tęstinumo ir permai-

nų gyvenvietėje galimybes, pagrįsti arba paneigti tyrinėjant laidojimo paminklus išryškėjusią krašto apgyvendinimo kreivę (Simniškytė, 2001). Pristatoma studija nepretenduoja į galutinę išvadą. Vienas svarbesnių uždavinių – atkreipti dėmesį į galimybę įvairiapusiškai naudoti skelbtų paminklų medžiagą ir juos aktualizuoti. Užsibrėžto tikslo siekta keliomis pakopomis: 1. Dirbinių identifikacijos ir chronologijos korekcija bei chronologinių grupių išskyrimas; 2. Dirbinių stratigrafija-planigrafija ir gyvenvietės kultūrinio sluoksnio formavimosi eigos bei chronologiškai pagrįstų pokyčių įvertinimas.

Juodonių archeologinis kompleksas mena daugiau nei pusantro tūkstančio metų istoriją. Piliakalnis buvo apgyvendintas I tūkstantmečio pr. Kr. antrojoje pusėje. Intensyvų gyvenimą jame I tūkstantmečio po Kr. antrajame ketvirtyje pakeitė papėdės gyvenvietė, egzistavusi iki IX–XI a. Ar tai reiškia, kad gyvenimas tekėjo nenutrūkstama vaga, kurios ištakos siekė dar brūkšniuotosios keramikos kultūros laikotarpį? Taip bent jau teigusi Elena Grigalavičienė: *Juodonių piliakalnis ir gyvenvietė – tai brūkšniuotos keramikos kultūros gyventojų ir jų palikuonių paminklai. Jie rodo nepatraukiamą šios kultūros kitimą nuo I tūkstantmečio antros pusės pr. Kr. iki II tūkstantm. pradžios. Čia vyko brūkšniuotos keramikos kultūros persiformavimas į naują I tūkstantm. antrosios pusės kultūrą ir vėliau naujos kultūros susidarymą X–XI amžiais* (Grigalavičienė, 1992, p. 89). Šiuo teiginiu išsakyta nuomonė apie brūkšniuotosios keramikos kultūros gyvybingumą ir lemiamą vaidmenį formuojantis vėlesniems kultūriniais dariniams. Neatmetant keliatūkstantmečio kultūrinio tęstinumo galimybės, E. Grigalavičienės variantas skamba neįtikinamai jau vien todėl, kad suformuluotas atsitiktinai, nepagrįstas tikslinga medžiagos analize. Todėl net negali būti traktuojamas kaip

išvados. Tai labai supaprastintas modelis, teigiantis nuoseklią kultūros raidą, neįvertinantis žmogaus veiklos pobūdžio ir intensyvumo nepastovumo. Apibendrinamosioms išvadoms nepakanka paminklo medžiagos aprašomosios apžvalgos, būtina detali ir įvairiapusė analizė, besiremianti jos rezultatų įvertinimu platesniame kontekste.

1958 m. tyrinėjimų plote Nr. 1 pagrindu gyvenvietėje išskirti 2 kultūrinio sluoksnio horizontai be skiriamą tarpsluoksnio (Nakaitė, 1959, p. 139–140). 1989 m. tirtame plote Nr. 4 užfiksuoti 4 nevienodo ryškumo ir storio horizontai (Grigalavičienė, 1992, p. 58). Sugretinus abiejų stratigrafijų charakteristikas atrodo, kad 1989 m. pirmieji du horizontai atitinka 1958 m. viršutinį, o trečias (1989 m.) – apatinį (1958 m.) (lentelė).

Užsiminusi apie chronologinius horizontų skirtumus, autorė atsisakė juos sukongretinti, motyvuodama tuo, kad kultūrinis sluoksnis suardytas ir įvairių laikotarpių dirbiniai (Grigalavičienė, 1992, p. 58, 60, 82), kurių visuma remiantis gyvenvietė buvo datuota IV–V a.–X–XI a., pasklidę įvairiame gylyje.

Tarp ankstyviausių dirbinių paminėti žalvarinės storagalės apyrankės ir dvigubi trikampiai kabučiai bei jų apvara. Viena apyrankių dėl fragmentiškumo bei pakartotinio naudojimo nebus aptariama (Grigalavičienė, 1992, p. 68, pav. 19: 2). Kitos **storagalės apyrankės**, o tiksliau – jos dalies lankelis buvo ovalo formos, 0,4x0,2 cm storio, su masyviais, netaisyklingo ovalo formos, storėjančiais 1,2x1,5 cm storio galais. Galiukai keliuose vietose puošti skersiniais grioveliais (Grigalavičienė, 1992, pav. 19: 1). **Trikampio formos kabučiai** – Lietuvoje retas radinys (3: 6 pav.). Tai mažytės siauromis žalvarinėmis juostelėmis po dvi sukabintos trikampio formos skardelės apvalia arba rombine galvute su skylute pakabinimui (Grigalavičienė, 1992, pav. 19: 7, pav. 20: 9, 10, 14, 15, 19). Ilgą laiką buvo žinomas tik Moškėnų-Laukupėnų kabutis (pastaruojų metu jų rasta Vaineikiuose, Visėtiškiuose, Sartų ežero saloje Dumblynėje). Informacijos stoka nuvedė klaidingu keliu ieškant analogijų tarp I tūkstantmečio vidurio Veršvų-Veliuonos tipo vėrinių, o storagalė apyrankė, nekreipiant dėmesio į kai kurias jos morfologinius ypatumus, datuota pagal tradicinę storagalė apyrankių

Lentelė. Juodonių piliakalnio gyvenvietės kultūrinio sluoksnio charakteristika

LITERATŪROJE NURODYTI HORIZONTAI IR JŲ CHARAKTERISTIKA	HORIZONTŲ DATAVIMAS	SIŪLOMI ŽEMUTINIO HORIZONTO ETAPAI			DOMINUOJANČIOS RADINIŲ GRUPĖS ETAPUOSE	ETAPŲ DATAVIMAS
		P dalyje	C dalyje	Š dalyje		
<i>Nakaitė, 1959 (plotas Nr. 1)</i>	<i>Grigalavičienė, 1992 (plotas Nr. 4)</i>					
(1) Viršutinis , suneštinis?, pilkšvai juosvas, su degėsiais. Objektai: nerasta jokių konstrukcijų. Radiniai: gyvulių kaulai, keli tinko gabalai, keramika (50% žiesta), keli dirbiniai.	(1) Supiltas , pilkšvos spalvos, be radinių ir keramikos (2) Supiltas , pilkšvas, be degėsių. Objektai: nerasta. Radiniai: skaldytų akmenų gabalai, gargažės, tinko gabalai, smulkios šukės, pavieniai radiniai.					
(2) Apatinis , juodas, intensyvus. Objektai: molio konstrukcijos, židinio liekanos. Radiniai: gyvulių kaulai, tinko gabalai, suskaldyti akmenys, gargažės, lipdyta keramika, dirbiniai.	(3) Žemutinis , juodas, intensyvus, su ir be degėsių. Objektai: pastatų liekanos, geležies gaivinimo krosnelės, akmenų grindiniai. Radiniai: gausu keramikos ir dirbinių.		(C)		(c)	IX/X–XIII a.
	(4) Apatinis , pilkas, vietomis degėsingas. Objektai: nerasta. Radiniai: keramika („keraminis horizontas“).	(B-C)		(B-C)	(a), (b), (c)	VII a. 2 pusė–XIII a.
		(A)			(a), (b)	VI a. pab.–VII a. vid.

chronologiją V–VI a. Tuo tarpu kur kas daugiau analogiškų minėtiems dirbiniams žinoma Latvijos teritorijoje. Iš anksto reikėtų pabrėžti, kad ne tik jiems, bet ir daugeliui kitų Juodonių radinių daugiau atitikmenų buvo ne Lietuvos, bet Latvijos teritorijoje. Tai lėmė geografiškai nulemtos istoriškai susiklosčiusios Šiaurės Rytų Lietuvos kultūrinės orientacijos į Padauguvio sritis. Todėl, kalbant apie Sėlos regioną, būtų logiška analogijų ieškoti būtent latviškose srityse, sinchronizuojantis su tenykščiu gyvenimo ritmu.

Grįžtant prie chronologijos, būtina paminėti naujausią studiją, skirtą viduriniojo geležies amžiaus latgalių bei sėlių materialinės kultūros chronologijos klausimams. Janis Ciglis apibendrina kai kurių dirbinių tipų duomenis ir, remdamasis koreliacinės analizės rezultatais, pakoregavo jų chronologiją (Ciglis, 2001). Šioje studijoje Juodonių storagalė apyrankė turi savo atitikmenų tarp apyrankių, puoštų lygiagrečių skersinių griovelių grupėmis. Tokie papuošalai Latvijoje datuojami VII a. viduriu–antrąja puse (Ciglis, 2001, p. 53, 57, pav. 7: 1). Beveik vienalaikiai yra trikampiai kabučiai, kurių ankstyviausi Latvijoje pasirodė VI a. pabaigoje, o ypač paplito VII a. (Ciglis, 2001, p. 57, 63).

Dar vienas gyvenvietės dirbinių, kurio chronologija ginčytinai ankstyva, yra **kaulinis pusapvalis verpstukas** (3: 7 pav.). Remdamasi vienintele analogija iš Latvijos Kivtu gyvenvietės viršutinio sluoksnio, E. Grigalavičienė verpstuką datavo IV–VI a. (Grigalavičienė, 1992, p. 67–68, pav. 26: 2). Tokių dirbinių I tūkstantmečio po Kr. pirmojoje pusėje–viduryje baltų žemėse buvo nedaug. Populiariausi jie tapo vėlesniais laikais. Tokių verpstukų rasta Lokstenėje, Tērvetėje, Asotėje, Sēlpilyje, Laukskolē (Mugurēvičs, 1977, p. 79, XXVII tab.:1–8; XXVIII tab.:2–6; Шноре, 1961, tab. VII:4, 5, 8; Šnore, 1987, p. 34, 37.att.:31; Zariņa, 1978, p. 80, 15.att.:12; Brīvkalne, 1964, p. 100, 2.att.:19). Estijoje žinomos daugiau kaip 25 kaulinių verpstukų radimo vietos. Dauguma jų datuoti I tūkstantmečio po Kr. ketvirtuoju–II tūkstantmečio po Kr. pirmuoju ketvirčiais (Vedru, 1999, p. 91–114, pav. 10–12; Luik, 2001, p. 3–36). Remiantis šiais pavyzdžiais, korektiškiau būtų ir Juodonių kaulinio verpstuko datą iš gyvenvietės pradžios nukelti į jos pabaigą.

Tarp ankstyvų gyvenvietės dirbinių buvo geležiniai ramentiniai smeigtukai bei kaulinės šukos. Lietuvoje

ramentinių smeigtukų labai nedaug. Be Juodonių, jų dar rasta Visėtiškiuose, Miškiniuose, Velykuškiuose, Moškėnuose. Latvių tyrinėtojai juos skiria į 2 grupes: kiek ankstyvesnius smeigtukus be žalvarinių apvijų ir sąlyginai vėlyvesnius – su apvijomis. Juodonyse rasti geležiniai smeigtukai su ties galvutėmis tordiruotu stiebeliu. Smeigtukus su apvijomis imituojantys Juodonių dirbiniai buvo artimesni antrajai grupei, kuri datuojama VII a. antrąja puse–VIII a. (Ciglis, 2001, p. 53, 57, 63).

Vienas sunkiausiai datuojamų dirbinių tipų buvo pusapskritimo formos raginės šukos ir jų ruošinys (3:3 pav.) (Grigalavičienė, 1992, p. 65, pav. 18:1–3). Kitaip negu Šiaurės, Vidurio ir Vakarų Europos kraštuose, kur pusapskritimo formos **šukų** nuo pirmųjų m. e. amžių aptinkama gana dažnai, rytiniame Pabaltijyje I tūkstantmečio po Kr. pirmojoje pusėje jų labai nedaug. Todėl Juodonių radiniai šiuo požiūriu yra unikali kolekcija. Pagal A. Chmielowskos dabartinėje Lenkijos teritorijoje aptiktų šukų tipologiją (Chmielowska, 1971) Juodonių šukutės savo konstrukcija (viengalės šukos, pagamintos iš vienos plokštelės, be papildomų dengiančių plokštelių) artimiausios IA grupės I tipo a atmainai. Tai vienas ankstyviausių šukų tipų Vidurio Europoje, datuojamų I a. antrąja puse–III a. Tačiau forma Juodonių radiniai artimesni IV a. ir V a. IB grupės a ir b atmainoms bei jų variantams (viengalės šukos, pagamintos iš kelių dalių, su jungiančiosiomis plokštelėmis ir į išorę išriestais dantukais). Šis tipas atsirado žemėse tarp Oderio ir Vyslos ir iš ten apie IV a. pabaigą–V a. paplito į Rytus ir Šiaurę. Deja, ankstyvus ir vėlyvus požymius jungusių Juodonių šukų chronologija liko iki galo neaiški.

Neradus tiesioginių analogijų tarp Europos dirbinių, atsigręžta į kaimyninių kraštų medžiagą. Kaulinės šukutės pusapvale nugarėle ir išlenktais šoniniais dantukais rastos Kretuonių pilkapyne, pilkapyje Nr. 44, kape Nr. 1, datuotame IV–VI a. (Butėnas, 1999, p. 46, 10 pav.). Daugmalės piliakalnyje Latvijoje rastos V a. pusapvalės šukutės (Zemītis, 1992, p. 120, 28.att.: 3). Latvijos archeologijos apibendrinamojoje monografijoje pavaizduotos šukutės pabrėžiant, kad tokio tipo dirbiniai buvo paplitę VIGA pirmojoje pusėje ir viduryje (Latvijas PSR, 1974, 37.att.: 7; p. 155). Jei šios šukos yra, kaip nurodyta knygoje, iš Višķu Maskavos, tai sprendžiant pagal seniausių kapų medžiagą (Vilcāne,

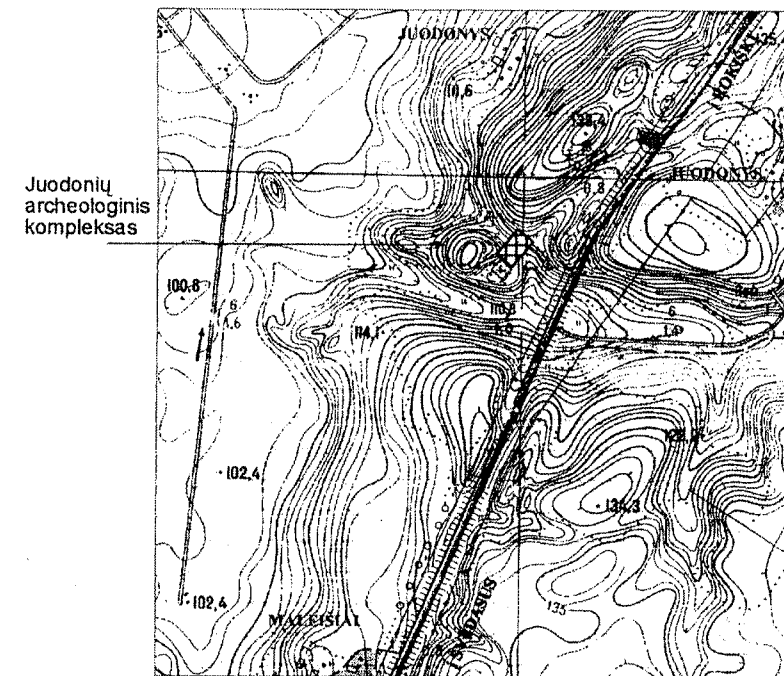


1 pav. Juodonių piliakalnis iš rytų (1939 m. nuotrauka, LKPMC archyvas, neg. Nr. 2497)

1996, p. 178), jos turėtų būti ne ankstyvesnės nei VIII a. Gana vėlyvos šukos išlenktais šoniniais dantukais rastos ir Baltarusijoje, Tarilovo piliakalnio papėdėje, taip pat ir Prudnikų gyvenvietėje, kur jos atitinkamai datuotos I tūkstantmečio po Kr. viduriu–trečiuoju ketvirčiu ir V–X a. (Шадуро, 2000, p. 194, pav. 5:10; 2001, p. 270, pav. 4:6, 7). Atrodo, kad pusapvalės šukos Rytų Pabaltijyje buvo naudojamos ir vėlesniais laikais, kai kitur jas jau buvo pakeitusios stačiakampės šukutės. Tiesa, minėtos analogiškos šukos nuo Juodonyse rastų skiriasi tuo, kad buvo be kilpelių. Pakabinamų šukučių skaičius dar mažesnis. Vienos VIGA šukos Lietuvoje rastos Pajstriečiuose, apardytame vyro kape Nr. 9 (Tautavičius, 1996, p. 275, pav. 134:1). Šukų kabutis gulėjo juosmens srityje netoli vienašmenio plačiojo peilio-kalavijo, baltų žemėse dažniausiai aptinkamo VII–IX a. (Казакявичюс, 1988, p. 109–117). Latvijoje, Ķentės piliakalnio apatiniame horizonte su V–VII a. dirbiniais rastos kaulinės ornamentuotos šukutės su ašele (tiesa, išlūžusiais dantukais). A. Stubavo nuomone, tokios šukos V–VI a. išsivystė iš vėlyviausių III–V a. šukų tipų (Stubavs, 1957, p. 38, II.tab.: 21; Stubavs, 1976, p. 35, XII.tab.: 5). Jo duomenimis, Maduonos kapinyne, kape Nr. 14, taip pat rastos šukutės su kilpele. Kape dar

buvo 2 antkaklės: viena – balneliniais, kita – paplatintais galais bei kitų įkapių, pagal kurias kapas datuotas VIII a. (Stubavs, 1976, p. 35). Remiantis šiomis analogijomis, Juodonių šukas reikėtų sieti su I tūkstantmečio po Kr. trečiuoju ketvirčiu. Nedidelės, neornamentuotos, pakabinamos Juodonių šukutės, matyt, buvo skirtos ne tik plaukams tvarkyti. Jos dar atliko ir kabučio, greičiausiai amuleto, funkcijas. Įvairių modifikacijų šukos-kabučiai gaminti iš kaulo, žalvario, gintaro ir pan. Archeologinėje medžiagoje jie paplinta I tūkstantmečio pabaigoje–II tūkstantmečio po Kr. pradžioje (Luik, 1999, p. 131–159).

Lazdeliniai smeigtukai Lietuvoje aptinkami nuo I–II a. po Kr. iki XI–XII a., nors nuo VIII a. naudoti vis rečiau (Tautavičius, 1996, p. 226). 8 iš 11 Juodonių gyvenvietės geležinių smeigtukų buvo ovalia galvute, besibaigiančia sraigele. Smeigtukų galvutė daugiau ar mažiau atlenkta atgal (3:5 pav.). Šis VIGA bruožas nulėmė jų datavimą. Tokių smeigtukų rasta Latvijos VIGA kapinyuose ir to laikotarpio piliakalnių bei gyvenviečių sluoksniuose (Mugurėvičs, 1977, p. 84, 103). Vis dėlto jie buvo paplitę ir vėliau, VEGA kompleksuose Visėtiškiuose, Selpilio piliakalnyje ir gyvenvietėje, Olinkalnyje, Asotėje, kur datuojami nuo X iki XIII a. (Ka-



2 pav. Juodonių piliakalnio ir gyvenvietės topografinis planas M 1: 10 000

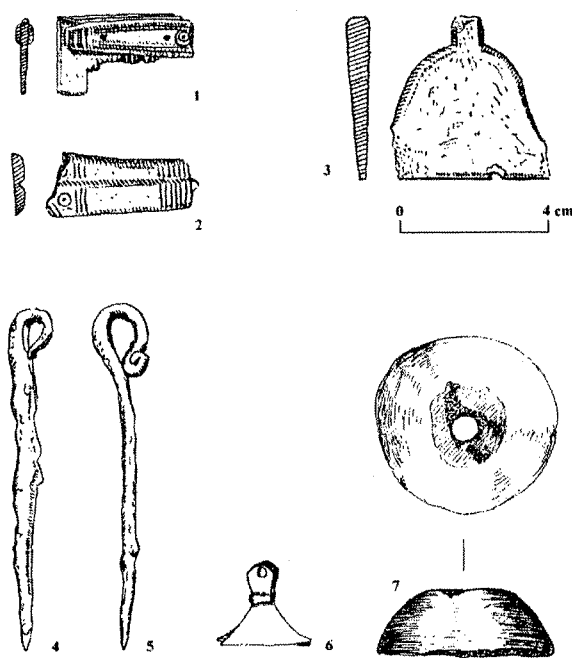
zakevičius, 2000, p. 61–62; Mugurėvičs, 1977, p. 37, tab.V:3, 5, 9; Šnore, Zariņa, 1980, p. 42, 38.att.:2–12, 14; p. 154, 154.att.:1–7). Lazdelinių smeigtukų 2 egzemplioriai tiesia, siaura ir maža galvute skyrėsi nuo aptartųjų (3:4 pav.). Panašūs papuošalai Latvijos piliakalniuose (Olinkalns, Asote, Tervete) datuoti XI–XII a. (Mugurėvičs, 1977, p. 37, tab.V:3, 5, 9; Бривкалне, 1959, lent.II:1).

Juodonių **įtveriamajam ietigaliui** atitikmenų E. Grigalavičienė surado VIGA medžiagoje (Grigalavičienė, 1992, p. 77, 80, pav. 25:1). Tačiau jis skyrėsi nuo to laikotarpio įtveriamųjų ietigalių lauro-lapo formos plunksna. Juodonių tipo ginklai atsirado X–XI a., kai VIGA įtveriamieji ietigaliai modifikavosi į ietigalius trumpesne įtvara ir rombo formos plunksna (Radiņš, 1999, p. 110, 113, 59.att.:2, 83.att.:5,6).

Vėlyvų ginklų grupei reikėtų skirti jau ne sykį aptartą kartais VI–VII a. noragu (Volkaitė-Kulikauskienė, 2001, p. 224, pav. 83), kartais strėlės antgaliu (Nakaitė, 1959, p. 146, pav. 2:2) vadinamą dirbinį. Jo sąsajos su Šveicarijos „žemdirbio“ irklo formos noragu (Antoniewicz, 1962, ryc. 2) nepagrįstos. Šveicarijos įnagio bendras ilgis buvo 37,5 cm, iš jų kotelis – 25,5 cm, kastuvėlis – 12 cm, plačiausioji jo dalis – 5 cm. Kastuvėlis išlenktas, o jo galas kiek palenktas. Juodonių dirbinukas kitokios konstrukcijos, kur kas mažesnis (14 cm il-

gio, iš jų plunksna – 8,5 cm ilgio ir 3,2 cm pločio), tačiau per didelis, kad būtų strėlės antgalis. Neįtikinantis variantai skatina ieškoti labiau argumentuotos dirbinio paskirties tarp **svaidomųjų įtveriamųjų ietigalių** (rus. сулицы, дротики). Tai 15–20 cm ilgio (8–12 cm ilgio ir 3 cm pločio plunksna) nuotolinėje kovoje, taip pat ir medžioklėje naudoti ginklai. Rytų Europoje jie buvo populiarūs tiek vėlyvaisiais priešistoriniais, tiek ir vėlyvesniais laikais, kai jų naudojimas netgi dar labiau suintensyvėjo (Кирпичников, 1966, с. 23–25, табл. III:8, IV:6, 7, VI:5, X:7–13, XXII:5; Radiņš, 1999, p. 113, 83. att.:1.2, 89.att.:1; Latvijas PSR, 1974, 54.tab.:8; Шадуро, 2001, pav. 7:2; Аун, 1985, p. 84, pav. 4:1; Zabiela, 1995, p. 129, pav. 114:4; Mugurėvičs, 1977, p. 81, tabl.XXXI:16–19).

Juodonių gyvenvietėje rasta raginių **šukučių** su dengiančiomis-tvirtinančiomis plokštelėmis dalis (3:1 pav.) (Grigalavičienė, 1992, pav. 18:4). Tai vėlyvas Europoje paplitusių viengalių šukų variantas. Panašių dirbinių rasta daugelyje didesnių centrų Latvijoje: Asotėje, Olinkalnyje, Rygoje, Daugmalėje, Tervetėje, Jersikoje, Stupelo gyvenvietėje, taip pat lybių, latgalių kapuose (Mugurėvičs, 1977, p. 36, XI tab.:15,16; Шноре, 1961, tab.IX:9, 15, 19, 20; Бривкалне, 1964, p. 100, 2.att.:15–17; Caune, 1983, p. 106–107, 27.att.:1; Zariņa, 2000, 2.att.:7, p. 140–141; Vilcāne, 1997, p. 91, 6.att.:23;



3 pav. Kai kurie Juodonių gyvenvietės dirbiniai: 1. Šukų dalis; 2. Šukų futliaro arba dengiančiosios plokštelės dalis; 3. Šukų-kabučio ruošinys; 4–5. Lazdeliniai smeigtukai; 6. Trikampis dvigubas kabutis; 7. Pusapvalis verpstukas. 1–3, 7 – kaulas ir ragas; 4, 5 – geležis; 6 – žalvaris

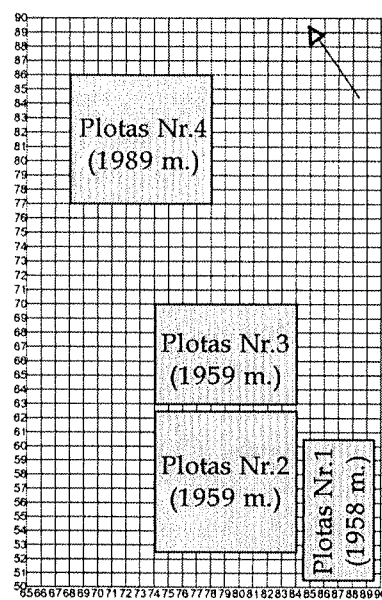
Šnore, 1996, p. 127, 9.att.:12; Stubavs, 1977, p. 58, 12.att.:2). Estijoje šukoms skirta speciali studija, kurioje Juodonių tipo viengalės šukos datuotos X–XII a. (2 tipo, 2b atmaina pagal – Luik H. 1998, p. 24, 163, pav. 14). Panašios VĖGA šukos žinomos ir Baltarusijos medžiagoje, Senosios Rusijos žemėse (Археология Беларусі, 1999, p. 345, pav. 108:8). Nors šukos nebuvo retas radinys kaimyniniuose kraštuose, Lietuvoje tai bene vienintelis tokio tipo egzempliorius, pagal kitų kraštų analogijas datuojamas X–XII a. Be to, Juodonyse dar rastas ornamentuotas kaulinio profilinio apkalėlio fragmentas. Tai šukų futliaro arba jungiamosios plokštelės dalis (3:2 pav.). Sprendžiant pagal X–XII/XIII a. atitikmenis Lenkijoje, Latvijoje, Estijoje ji turėtų būti vienalaikė su aptartomis šukutėmis (Hilzerówna, 1961, p. 101–102, ryc. 41:e; Luik, 1998, p. 162, 168–169, pav. 9, 53, 60–64; Graudonis, 1987, p. 90, 9.att.:15; Šnore, 1996, p. 127, 9.att.:15; Murgurvičius, Vilcāne, 1994, p. 70, 16.att.:9).

Ginčytinos paskirties radinys – žalvarinis žemo trikampio pjūvio suplotais galais strypelis, kurio ilgis – 12 cm, plotis – 0,7–0,8 cm. E. Grigalavičienė jį pavadi-

no apyrankės pusfabrikačiu (Grigalavičienė, 1992, p. 68, pav. 20:46). Greičiausiai tai iš tiesų pusfabrikatis, tačiau ne apyrankei, bet kaklo-krūtinės papuošalui, kurie Latvijoje vadinami *lociņa važturi ar važiņrotām* gaminti. Lietuvoje tokių papuošalų iki šiol nerasta. Latvijoje žinoma apie 50 vienetų, kur jie datuojami XI–XV a. Šiuos papuošalus sudarė plokščia metalinė iki 2 cm pločio juostelė užriestais galais ir į juos įkabinotos daugiaeilės grandinėlės su žvangučiais, kauliniais kabučiais ar be jų (Latvijas PSR, 1974, p. 230–231, 61.tab.:1; 65.tab.:5, Radiņš, 1999, 53.att., 54.att.:3,4, Berga, 1997, p. 123, 2, 4 att.; Latvijas, 1926, att.59, p. 101). Plokščios metalinės juostelės neretai ornamentuotos, nors pasitaiko ir paprastesnių, siaurų, tik su nuplokštintais galais. Juodonių dirbinys labai panašus į Taurenės Lazdinių kapinyne rastą kiek lenktą trikampio pjūvio juostelę nuplokštintais galais, kuriuose pradurta po 2 skylutes grandinėlėms prikabinti (Radiņš 1999, p. 73, 75, 53.att.:2). Remiantis tokiais pavyzdžiais iškelta prielaida, kad Juodonių juostelė buvo aptarto tipo papuošalo ruošinys. Beje, visai netoli juostelės beveik tame pačiame gylje rastas žalvarinės grandinėlės fragmentas su kauliniu ilties formos amuletu (Grigalavičienė, 1992, 18 pav.:7). Gal tai grandininio papuošalo dalis?

Apibendrinančioje studijoje plačiau neaptartas žalvarinės diržo sagties fragmentas. Sagtis buvusi stačiakampio formos, kiek profiliuotais šonais, paplatinta užapvalinta priekine dalimi. Rėmelio galuose buvo po skylutę sagties skersinukui su liežuvėliu (pastarieji neišliko) įtvirtinti. Rėmelis galuose vertikalus stačiakampio pjūvio, priekyje – horizontalus trapecinio pjūvio. Tokios sagtys pasirodo VIII–IX a. (Butėnas, 1999, p. 44, 48), bet dažniausiai aptinkamos VĖGA paminkluose (Nagevičius, 1935, lent. VI:6,7; Lietuvos, 1958, pav. 540, 542, 552, 553; Нукшинский могильник, 1957, p. 27, 38, tab.II:2, 3, tab.4:4, 6, Šnore, 1987, p. 14–15, VIII:2; Latvijas PSR 1974, 59.tab.:20, 21; Zariņa, 1987, p. 36, 19.att.:3; Caune, 1987, p. 52, 6.att.:5; Graudonis, 1987, XV, 4.att.:12; Kviatkovskaja, 1998, p. 120, pav. 41:2–4).

Dar vienas ginčytinos chronologijos dirbinys yra peilis-pjautuvas, kitaip peilis nulenкта viršūne. Tokios formos įrankiai Latvijoje ir Lietuvoje aptinkami jau nuo I tūkstantmečio po Kr. trečiojo ketvirčio (Latvijas PSR, 1974, p. 153, p. 236, 36.tab.:1, 2; Tautavičius, 1996, p. 114–115, 36 pav.). Beveik nepakitusių jų randama



4 pav. 1958, 1959, 1989 m. tirti plotai vienoje koordinačių sistemoje

ir XIII a. Latvijos paminkluose (Šnore, 1987, p. 74, 6.att.:29, 13.att.:11, 12; Murgurvičius, Vilcāne, 1992, 18.att.:16, p. 79; Stubavs, 1977, p. 58, 12.att.:29; 1979, p. 69, 11.att.:45; Radiņš, 1999, pav. 58:15–18). Pasak E. Grigalavičienės, jis rastas sluoksnyje, kuriame gausu VI–VII amžiais datuojamų dirbinių, tad jis gali būti datuojamas tuo pačiu laikotarpiu, t. y. VII–VIII amžiais po Kr. (Grigalavičienė, 1992, p. 24, pav. 22:1). Kuo toliau, tuo labiau mažėja VĖGA dirbinių, todėl datavimo kriterijumi pasitelkus E. Grigalavičienės pasiūlytą chronologinį kontekstą reikia peilių-pjautuvą susieti su VĖGA.

Juodonių gyvenvietėje rastas žalvarinis 4,5–5 cm ilgio pincetas. Baltų žemėse pincetai, dėl kurių paskirties nesutariama, naudoti per visą I tūkstantmetį po Kr. ir vėliau (Michelbertas, 1986, p. 167, Tautavičius, 1996, p. 274–275). Nuo ankstyvųjų pincetų Juodonių radinukas skyrėsi apvalios vielos strypeliu su labai siauromis 0,5 cm pločio žnyplėmis. Panašus, tik kiek didesnis XI a. pincetas rastas Daugmalės piliakalnyje (Radiņš, Zemītis, 1990, p. 130, 24.att.:6).

Pakoregavus kai kurių dirbinių chronologiją visi radiniai buvo suskirstyti į kelias chronologines grupes siekiant įvertinti jų vertikalių ir horizontalių paplitimą bei atskleisti kultūrinio sluoksnio formavimosi eigos etapus:

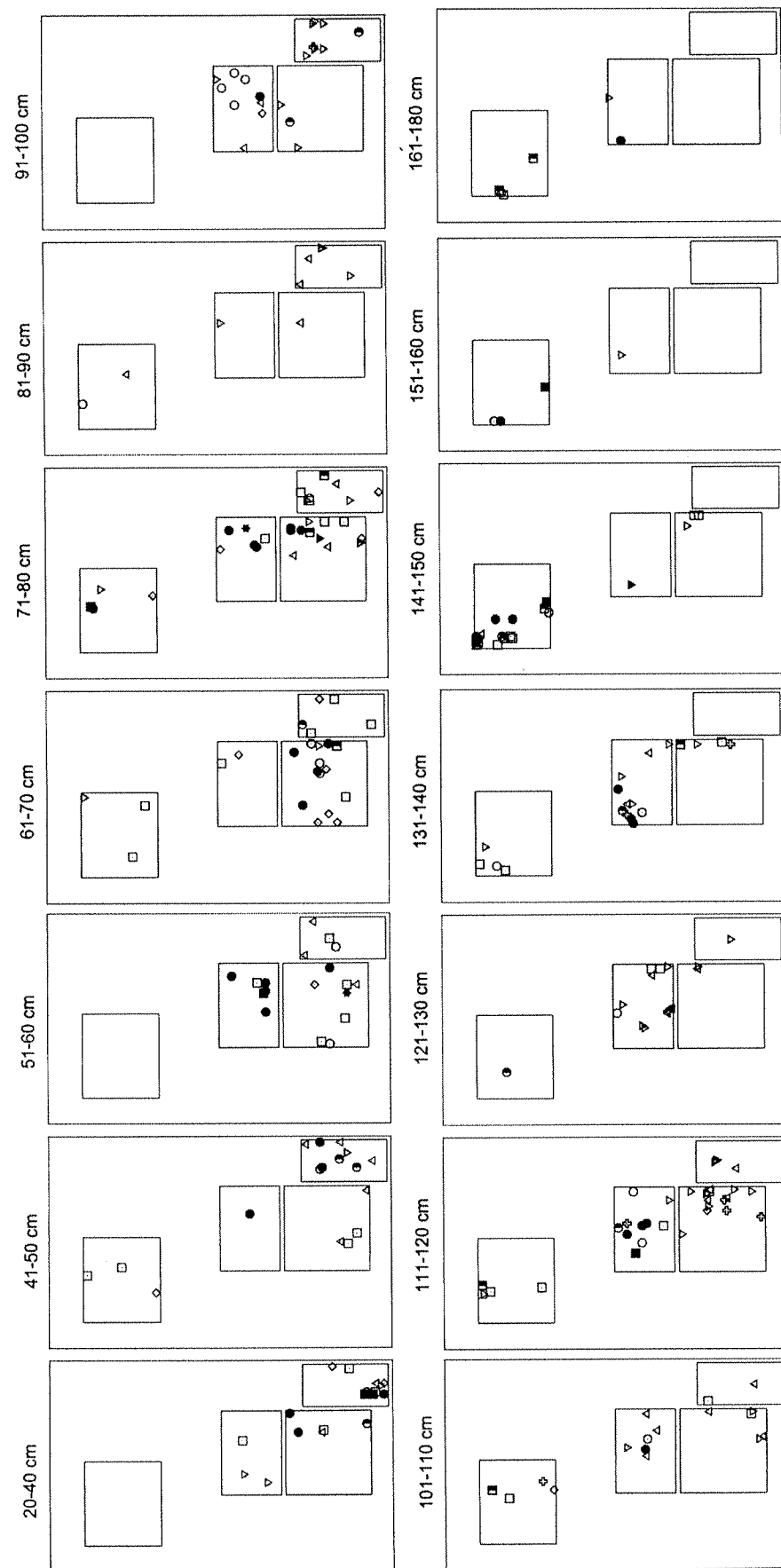
a) į šią grupę sujungti nedatavili dirbiniai. Kai kurie jų, ypač darbo įrankiai (ylos, adatos, adikliai, svo-

reliai, gramdukas, rėztukas, galastuvai, kabliukas, verpstukai, peiliai), įvijios, iltys-amuletai beveik nepakitę išbuvo ilgą laiką ir be papildomo konteksto tiksliau nedatuojami. Dirbinių fragmentiškumas taip pat buvo kliūtis chronologijai nustatyti. Ypač daug tokių tarp metalinių daiktų (žalvarinės skardelės, apkalikai, vielos, geležiniai strypai). Šiai grupei priskirti ir 7 moliniai karoliai. Dalis jų dvigubo kūgio formos, labai panašūs į verpstukus, tik kiek mažesni, 2x2, 2,3x1,5, 2,5x1,7 cm ir pan. dydžio, keletas – maži, ritinio formos, 0,7x0,7 cm, 1x0,6 cm dydžio. Dar vienas karoliukas buvo vamzdelio formos, 1,3x0,6 cm. VĖGA molinių karoliukų rasta Selpilio piliakalnyje, Kėnteskalno gyvenvietėje (Šnore, Zariņa, 1980, p. 42; Stubavs, 1976, IV tab.:22). Mežmalu piliakalnio karoliukai datuoti VII–X a. (Murgurvičius, 1977, p. 51, XV. tab.:2–4, 11). Maži ritinio formos moliniai karoliukai rasti X–XIII a. pradžios Olinkalno piliakalnyje, Lokstenės piliakalnio geležies amžiaus ir viduramžių sluoksniuose (Murgurvičius, 1977, p. 38, X.tab.:1–4, 11, p. 84, XXI.tab.:1–6, 9–13). Įvairialaikės analogijos paskatino dirbinių chronologijos apibrėžimą patikėti stratigrafijos rezultatams.

b) šiai grupei priskirti VĖGA antrosios pusės dirbiniai: storagalė apyrankė, dvigubi trikampiai kabučiai, ramentiniai ir beveik visi lazdeliniai smeigtukai, šukos pusapskritimo formos nugarėlė ir jų ruošinys.

c) VĖGA dirbinių grupę sudarė daugiau ar mažiau pagrįstos ir todėl pakartotinai neaptartos chronologijos dirbiniai: antkaklės plokščiais užkeistais galais, vėlyvieji trapeciniai kabučiai, apyrankės gyvuliniais galais, pasaginės segės, geležinis skiltuvas, žalvariniai žvangučiai, stiklo ir gintaro karoliai, geležinis kaplys, taip pat jau aptarti keli lazdeliniai smeigtukai, pusapvalis kaulinis verpstukas, įtviriamasis ietigalis, svaidomoji ietis, stačiakampės viengalės šukos, šukų futliaro ar jungiančiosios plokštelės dalis, žalvarinis pincetas, žalvarinė diržo sagtis, geležinis peilis-pjautuvas, krūtinės-kaklo papuošalo juostelė ir žalvarinės grandinėlės fragmentas su nedideliais iltiniais dantukais. Pavienės žalvarinės grandelės pagal kartu su trapeciniais kabučiais aptiktas analogiškas grandeles taip pat datuotos VĖGA.

Siekiant išvengti 250 dirbinių ir jų fragmentų, sudariusių daugiau kaip 30 grupių (apyrankės, antkaklės ir pan.) amorfiško išsidėstymo, radiniai suskirstyti į kelias



5 pav. Iš įvairios medžiagos pagamintų radinių pasiskirstymas 10 cm storio sluoksniuose: 1 – žalvariniai; 2 – geležiniai; 3 – kaulo-rago; 4 – stiklo, gintaro, šiferio; 5–6 – moliniai; 7 – akmeniniai. (a) – plačios chronologijos dirbiniai; (b) – VIGA dirbiniai; (c) – VĖGA dirbiniai



kategorijas (įvairiaformiai simboliai paneliuose) pagal: (1) medžiagą, iš kurios pagaminti (67 žalvariniai, 64 geležiniai, 51 molinis, 54 kauliniai-raginiai, 11 akmeninių ir keli stikliniai, gintariniai, šiferiniai) ir (2) dirbinių paskirtį (90 papuošalų, 119 darbo ir buities įrankių, 3 ginklai, 29 neaiškūs ir 9 į vieną grupę sujungti diržo sagtis, šukos, amuletai ir pincetas). Abiem atvejais kategorijos sužymėtos trimis simbolių variantais, reiškančiais aptartas 3 chronologines dirbinių grupes: (a), (b), (c) (5 pav.).

Naudojantis kompiuterinėmis programomis buvo atliktas vertikalaus ir horizontalaus radinių paplitimo įvertinimas*. Visi plotai buvo suvesti į vientisą koordinatinių sistemą (4 pav.). Radinių X ir Y koordinatės išvestos atitinkamo kvadrato viduryje. Kadangi dirbta be nivelyro, kasinėjant nefiksuotas H_{abs} , trečioji taško koordinatė (Z) buvo ataskaitose nurodytas apytikslis taško (radinio) gylis nuo žemės paviršiaus.

Dėl pirminio paviršiaus nelygumo įvairiuose plotuose radiniai rasti nevienodame gylyje: giliausiai jie buvo Š plote, arčiausiai žemės paviršiaus – P plotuose. Įvertinus viso kultūrinio sluoksnio turinį ir atskirais 10 cm storio sluoksniais, pastebėtas netolygus dirbinių vertikalus ir horizontalus pasiskirstymas (5 pav.). Jis žymėjo gyvenvietės aktyviosios veiklos zonas ir charakterizavo kultūrinio sluoksnio formavimosi eigą chronologiškai. Kadangi beveik visi radiniai, kuriais remiantis bandyta nustatyti žmogaus veiklos eigą ir pokyčius, rasti viename vientisame be jokių tarp sluoksnių horizonte, dirbinių pobūdžio bei tankio dinamika buvo pagrindinis veiklos kaitos atpažinimo kriterijus.

P gyvenvietės dalis

P gyvenvietės dalyje (plotuose Nr. 1 ir 2) 81–90 cm gylyje užfiksavus ryškų kiekybinį (tankio) ir kokybinį (radinių grupių) radinių statistikos pakeitimą, horizontas buvo padalytas į 2 etapus: apatinį (A) ir viršutinį (B). Papildomu skiriamuoju požymiu galima pavadinti plotuose Nr. 2 ir Nr. 3 80 cm gylyje aptiktus neištisnius 6 ir 10 m² pločio akmenų grindinėlius.

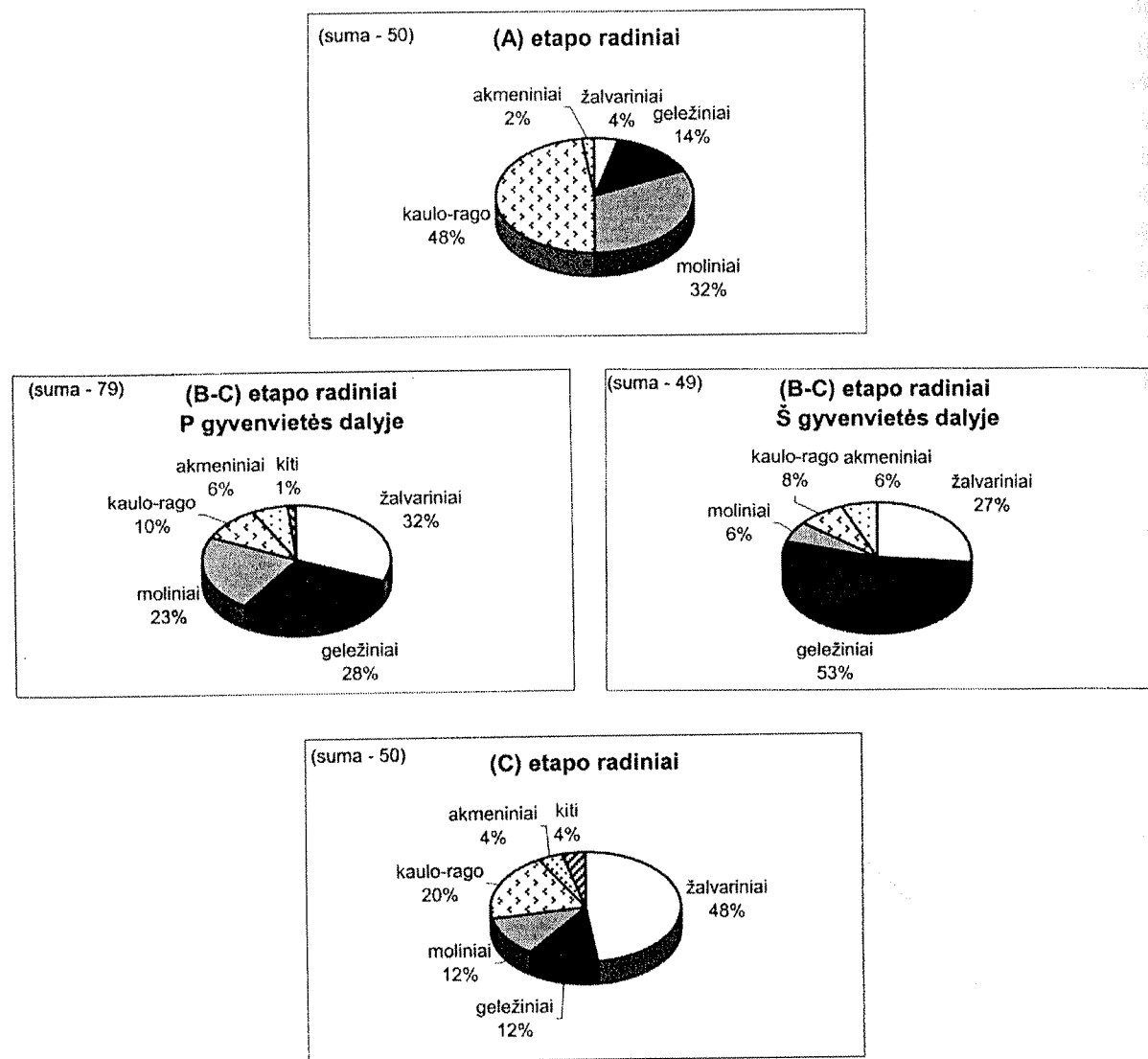
(A) etapą maždaug 80/90–150 cm gylyje charakterizavo (a) grupės radiniai, tarp kurių ypač gausu kaulo-rago (24 vienetai) bei molinių (16 vienetai) dirbinių ir jų fragmentų (6 pav.). Plote Nr. 1 kaulo-rago ir moliniai radiniai sudarė 89 proc., plote Nr. 2 – 73 proc. visų dirbi-

nių. Čia rasti tik 2 žalvariniai trikampiškai kabučiai ir 7 geležiniai dirbiniai. Kaulo-rago dirbinių gausa (48 proc. visų A etapo dirbinių), itin retai Lietuvos medžiagoje randamos raginės šukos bei jų ruošinys skatina apsvairstyti kauladirbio veiklos pėdsakų galimybę. Tačiau be originalių meistro vardo vertų šukų bei kelių geležinių peilių, vieno intensyviausiai kaului ir ragui apdirbti naudojamo įrankio (Jarockis, 1992, p. 172), jokių įrodymų nerasta. Niekur neužsimenama apie didesnes ruošinių, atliekų, drožlių, žaliavos sankepas (nebent šie pateko į natūralių kaulų grupę). Didžiąją identifikuotų kaulo-rago daiktų dalį sudarė įrankiai (8 pav.) (ypač gausu adiklių – 15), kas leidžia daryti prielaidą, kad P gyvenvietės dalyje tuo metu vyko ne kuriamoji gamybinė, bet intensyvi buitinė veikla. Adikliai, adatos, gremžtukai, grandukai, geležinės ylos – įrankiai, skirti kailiams apdoroti, drabužiams, apavui siūti, tinklams, krepšiams, virvėms pinti ir panašiam darbui, kuri, kaip įprasta manyti, atlikdavusios moterys. Jų veiklos pėdsakus liudija 9 moliniai verpstukai. Čia rasti ir tokie labiau moteriški nei vyriški papuošalai kaip 5 moliniai karoliukai (iš 7-ių). Pastaruosius, kaip ir visus kitus (A) etapo radinius, pagal negausius metalinius (b) grupės papuošalus (geležinį lazdelinį smeigtuką, dvigubus trikampiškai kabučius) reikėtų datuoti VI a. pabaiga–VII a.

Viršutiniam (B–C) etapui 0–80 cm gylyje būdingas kitoks radinių kompleksas. Gerokai padaugėjo metalinių dirbinių, ypač papuošalų ir jų fragmentų (6 pav.). P gyvenvietės dalyje (A) etape žalvariniai sudarė tik 4 proc. visų etapo radinių, o (B–C) etape jų rasta jau 32 proc. Geležinių radinių skaičius padidėjo dvigubai: nuo 14 proc. iki 28 proc. Metalinių daiktų padaugėjo kaulo-rago dirbinių sąskaita. Pastarųjų sumažėjo nuo 48 proc. iki 10 proc. Tačiau kitaip nei (A) etape, kur mažas metalinių dirbinių nuošimtis atitiko kuklų papuošalų statistiką, (B–C) etape pagausėjus metalinių daiktų, išliko didesnė buitinės paskirties dirbinių grupė (50 proc., plg., papuošalų – 35 proc.) (8 pav.). Beveik pusę jų sudarė verpstukai (18 vnt. iš 38 gyvenvietės verpstukų). Gausu geležinių peilių (9 vnt.), kurie sudarė 75 proc. visų gyvenvietėje rastų peilių (11 pav.).

Aptikta 17 VĖGA ir 8 VIGA chronologiškai pagrįstų dirbinių (9 pav.). Kai kurie pastarųjų, pavyzdžiui, žalvariniai trikampiškai kabučiai, buvo analogiški rastiems apatiniame etape. Nesinorėtų visko paaiškinti horizonto suardymu. Matyt, (A) ir (B–C) etapų chro-

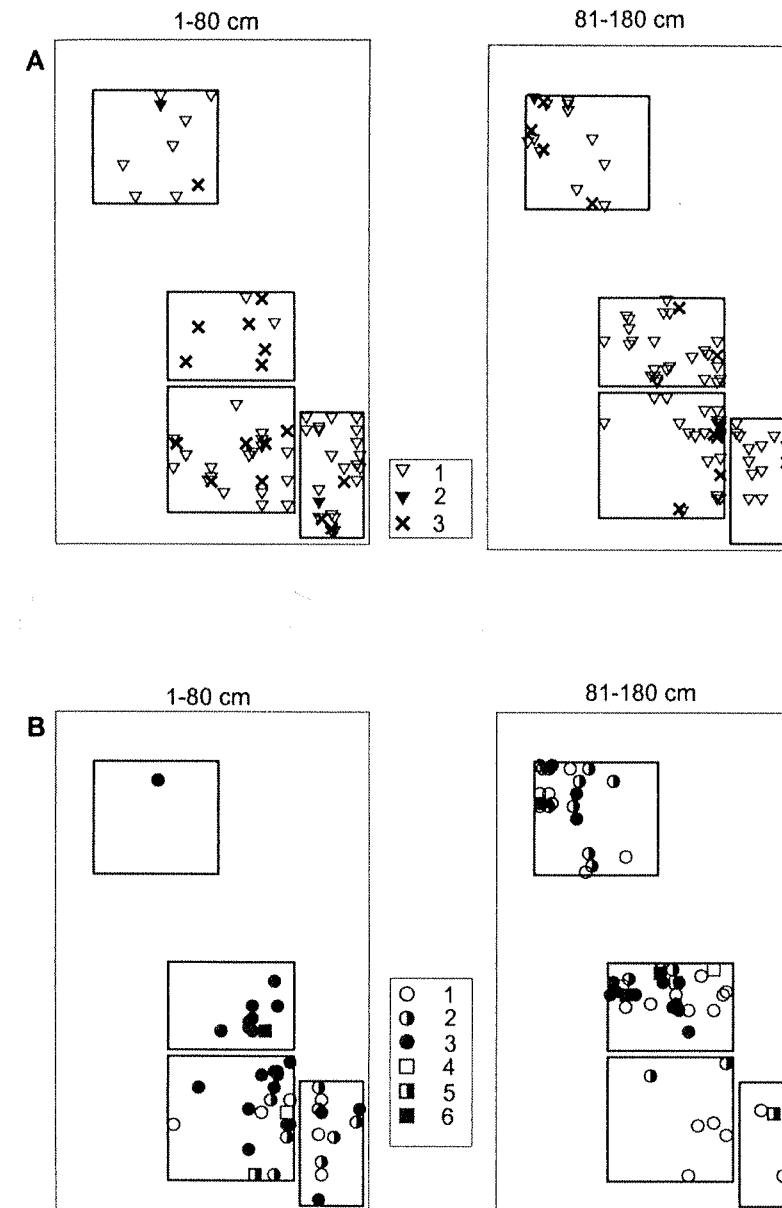
* Dėkoju Lietuvos istorijos instituto archeologui Džiugui Brazaičiui už pagalbą įsisavinant naujas kompiuterines programas.



6 pav. Iš įvairios medžiagos pagamintų radinių pasiskirstymas etapuose

nologinės ribos tam tikru metu „persiklojo“. Spėliojant apie (B–C) etapo pradžią reikėtų nepamiršti, kad nurodyta (A) etapo chronologija reiškia ne jame rastų konkrečių daiktų apyvartos laiką, bet maksimalias tokio tipo dirbinių chronologines ribas. Gausi VIGA kaulinių radinių kolekcija drauge su kitais dirbiniais žymėjo vienos ar kelių kartų moterų veiklos vietą. Neilgai trukus ją pakeitė kitokio pobūdžio veikla, sietina jau su (B–C) etapo pradžia VII a. antrojoje pusėje. Kai kurių radinių tipochronologinės analogijos, tarpusavyje nebuvimas leidžia teigti, kad „tarpmečio“ reorganizacija truko neilgai. Tokių pertvarkymų vėliau buvo dar ne vienas, apie ką galima spręsti iš gausių įvairios paskirties ir chronologijos nevienodame gyly-

je pasklidusių radinių. Pasinaudojus įvairialaikės medžiagos iš ilgalaikių gyvenviečių analizavimo patirtimi (Brazaitis, 1998, p. 177) ir apskaičiavus dirbinių vertikalaus paplitimo aritmetinį vidurkį paaiškėjo, kad VIGA dirbiniai glūdėjo šiek tiek giliau (62 cm gylyje) nei VĖGA (54 cm gylyje). Tačiau mažas dirbinių skaičius ir jų chronologinės ribos apriboja trumpesnių gyvenvietės raidos etapų, apie kuriuos liudija nesuderinamų veiklos sričių daiktinės išraiškos, pavyzdžiui, geležies gavybos fragmentai (krosnelė) ir verpimo pėdsakai (verpstukai), išskyrimo galimybę. Tokiais pavyzdžiais aprioriai galima iliustruoti (B–C) etapo veiklos gyvenvietėje pokyčius, deja, chronologiškai nesukonkretintus ir stratigrafiškai nepagrįstus.

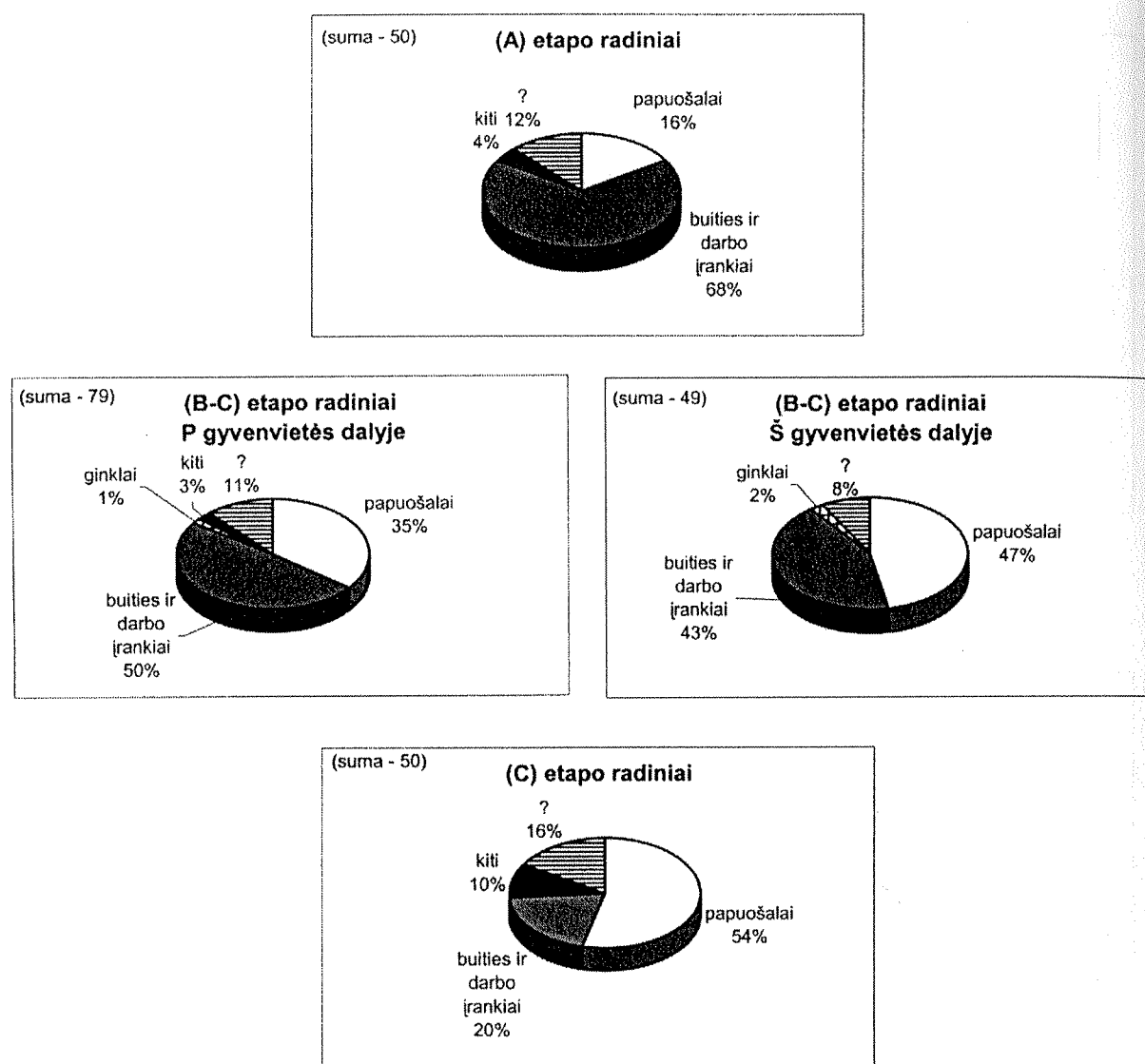


7 pav. Įvairios paskirties dirbinių pasiskirstymas kultūriname sluoksnyje A – darbo įrankių bei buitinės paskirties dirbiniai: 1 – plačios chronologijos; 2 – VĖGA; 3 – neaiškūs. B – papuošalai (1–3) bei maginės paskirties, su apranga susiję dirbiniai (4–6): 1, 4 – plačios chronologijos dirbiniai; 2, 5 – VIGA; 3, 6 – VĖGA

Š gyvenvietės dalis

Ne mažiau mįslinga ir šiaurinės gyvenvietės dalies raida. Horizontalo formavimasis prasidėjo chronologiškai taisyklingai: apačioje, 180 cm gylyje, rasti VIGA lazdelinis ir ramentinis smeigtukai, geležinė yla ir žalvarinė įvija. Kiek aukščiau, 160 cm gylyje, aptiktas jau VĖGA žalvarinis trapecinis kabutis ir geležinis įtvėriamasis ietigalis. O 150 cm gylyje vienas šalia kito gulėjo žalvarinė pasaginė segė aguoniniais galais, storalgalė apyrankė, geležiniai ramentinis ir lazdelinis smeigtukai bei geležinis skiltuvus užlenktais į viršų galais. Beje, 140–150 cm gylyje aptikta didžiausia visame plote Nr. 4 dirbinių koncentracija (20 dirbinių iš 49). Horizontalo turinys buvo vienalaikis su P

gyvenvietės dalies viršutiniu etapu ir pagal storalgalę apyrankę, geležinius ramentinius smeigtukus datuojamas nuo VII a. antrosios pusės. Tapatą chronologiją ir abiem poliems būdingas dirbinių įvairialaikisumas leidžia juos apibūdinti analogišku (B–C) etapo pavadinimu. VIGA dirbinių Š dalyje buvo netgi daugiau nei VĖGA (atitinkamai 11 ir 9) (9 pav.), iš kurių daugumą sudarė geležiniai smeigtukai (81 proc.): 3 ramentiniai ir 6 lazdeliniai. Pastarieji (b) dirbinių grupės dalį plote Nr. 4 padidino 54 proc. Prisiminus ilgalaikę lazdelinių smeigtukų madą ir siekiant įsitikinti, ar jie iš tiesų yra VIGA dirbiniai, buvo apskaičiuotos kelios radinių vidutinio gylio variacijos: lazdelinių smeigtukų gylio vidurkis (143 cm), VIGA dir-

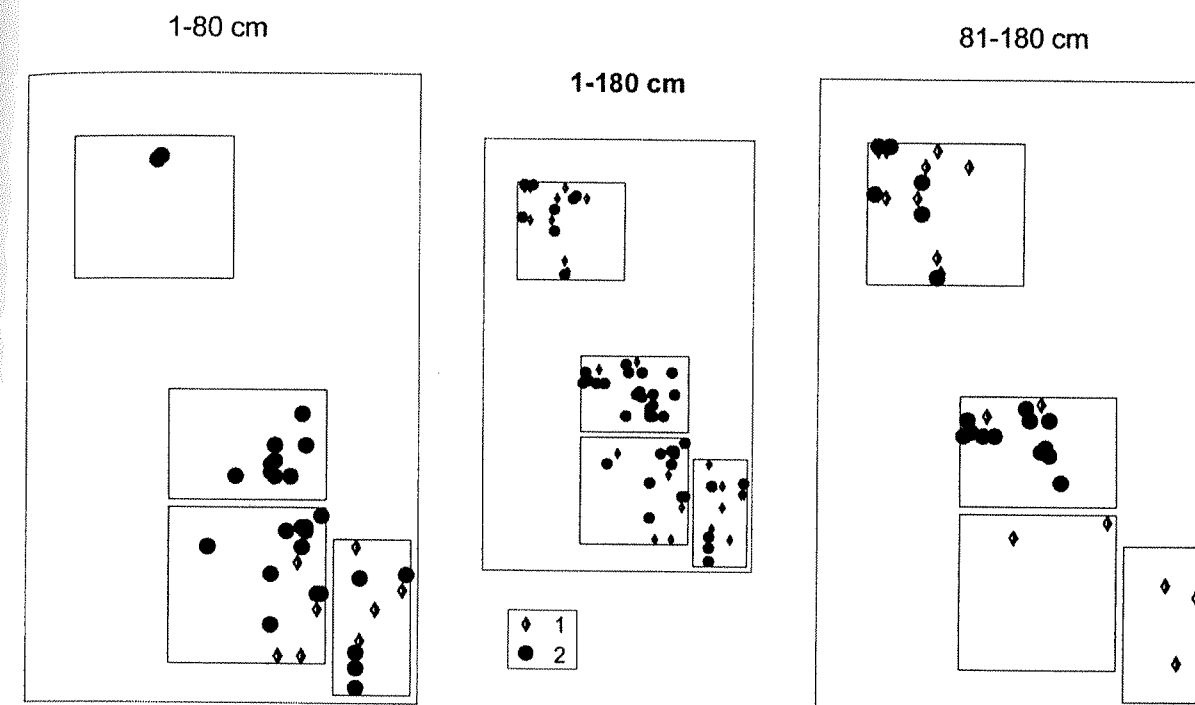


8 pav. Įvairios paskirties dirbinių pasiskirstymas etapuose

binių su lazdeliniais smeigtukais (143 cm), VIGA dirbinių be lazdelinių smeigtukų (144 cm), VĖGA dirbinių be smeigtukų (136 cm), VĖGA su smeigtukais (139 cm). Taigi lazdelinių smeigtukų ir VIGA dirbinių gylis beveik sutapo, o VĖGA radinių gylio parametrus smeigtukai kiek „patempė“ gilyn. Nedideliais skirtumais besiremiančios išvados yra sąlyginės, tačiau, atrodo, kad lazdelinius smeigtukus datuoti VIGA laikotarpiu korektiška, kaip ir 80 cm gylyje rastą ginčytinos chronologijos peilį-pjautuvą priskirti VĖGA grupei.

Nepaisant chronologinio panašumo gyvenvietės Š dalyje darbo įrankiai ir buitinės paskirties daiktai sudarė mažesnę dalį nei P plotuose. Palyginti su P gyvenvietės dalimi, ypač ryškūs santykinio molinių (23 proc.

P dalyje ir 6 proc. Š dalyje) ir geležinių (28 proc. ir 53 proc.) daiktų kiekio skirtumai. Iš įvairios žaliavos pagaminti buitines ir darbo įrankiai P ir Š gyvenvietės poliuose pasiskirstę taip: geležiniai (33 proc. ir 55 proc.), moliniai (46 proc. ir 10 proc.), kaulo-rago (7 proc. ir 20 proc.), akmeniniai (12 proc. ir 15 proc.) (6, 8 pav.). Statistiškai įvertinus kai kurių gausnesnių dirbinių grupių pasiskirstymą Š gyvenvietės dalyje rasta 50 proc. visų gyvenvietės geležinių ylių (priminsime, kad P dalyje koncentravosi beveik visi gyvenvietės peiliai), tačiau rastosvos keli verpstukai (P dalyje jų gausu) (11 pav.). Iš geležies buvo pagaminta apie 39 proc. papuošalų (smeigtukų). Matyt, geležinių dirbinių dominavimas susijęs su plote rasta geležies gaivinimo krosnele.



9 pav. Dirbinių chronologinių grupių paplitimas kultūriniame sluoksnyje: 1 – VIGA; 2 – VĖGA

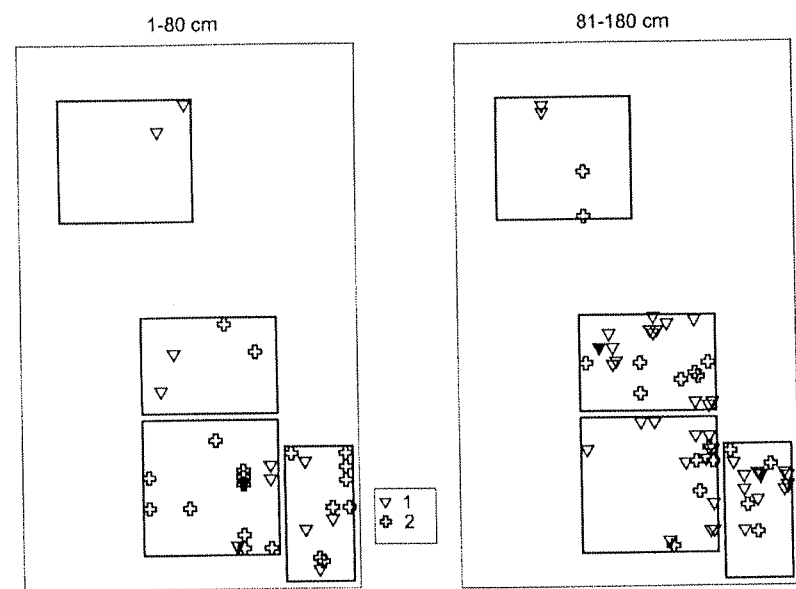
C gyvenvietės dalis

Tirtos gyvenvietės „centras“ (ploto Nr. 3 P dalis) iš pradžių buvo ankstyvojo „kaulinio“ etapo įtakoje. Dėl pirminio paviršiaus nelygumo (A) etapo reliktai čia koncentravosi kiek giliau – 120–140 cm gylyje. Juos charakterizavo 4 moliniai svoreliai, 2 verpstukai, 2 kauliniai adikliai, geležinis peiliukas ir neaiškaus dirbinio fragmentas. Tai P plotuose išskirto (A) etapo dalis. Iš Š pusės šios veiklos erdves natūraliai apribojo ŠR–PV kryptimi plotą Nr. 3 į dvi dalis dalijęs žemės pakilumas. Tai 120–140 cm gylyje išryškėjusio 2 m pločio ir maždaug 0,4 m aukščio netaisyklingas smėlio ir priemėlio ruožas, kurio kontūrus atkartoję ir dirbinių planigrafija (7 pav.) (LII RS 86, p. 36, brėžinys Nr. 1013). Tiesa, už šio „pylimėlio“ aptikta negausi (A) etapui būdinga kolekcija: 4 kauliniai adikliai, molinis svorelis, raginė rankena. Matyt, jai priklauso ir ploto Nr. 3 Š dalyje tame pačiame gylyje rasti 2 trikampaiai kabučiai ir ritinio formos karolis (analogiškas (A) etapo karoliui). Gal tai (A) etapo veiklos plėtros išraiška arba vėlyvesnių pertvarkymų metu išsklaidyti dirbiniai.

Ploto Nr. 3 Š dalyje aptikta visai kitokio pobūdžio, „grynoji“ (c) grupės dirbinių kolekcija. Be pustrėčio metro gylyje aptikto raginio dirbinio, sluoksnio apačios cha-

rakteristika prasidėjo nuo VĖGA radinių. Giliausiai (165 cm) rastas žalvarinis vėlyvojo geležies amžiaus trapecinis kabutis. Kiek aukščiau rasti keli kaulo dirbinukai ir VĖGA šukos. Reljefui kylant aukštyn pietų link, ta pačia kryptimi plito ir sluoksnis su (c) grupės dirbiniais, perdengdamas (A) horizontą. Čia rasti 22 VĖGA daiktai (9 pav.), tarp kurių buvo nuo kitų to paties tipo morfologiškai besiskiriantys 2 vėlyvieji geležiniai lazdeliniai smeigtukai. Radinių planigrafija patvirtino jų chronologiją. Antras charakteringas požymis yra labai mažas buitinės paskirties dirbinių kiekis: iš viso apie 10 vienetų, kurių daugumą sudaro verpstukai (7 vnt.) (8 pav.). Likę – labai giliai rasti 3 kaulo-rago dirbiniai, galėję patekti iš ankstyvesnio laikotarpio. Čia dar aptikti 5 (iš 9) vėlyvi su buitimi ir papuošalais tiesiogiai nesusiję dirbiniai. Tarp jų buvo (a) grupei priskirti 2 žvėries ilties amuletai, kuriuos bendras chronologinis kontekstas leidžia datuoti VĖGA periodu. Žalvarinių dirbinių dominavimas (50 proc. visų etapo radinių) (6 pav.) bei papuošalų grupės gausa (48 proc.) perša mintį apie juvelyro veiklą. Deja, jokio tiesioginio įrodymo (tiglių, formelių, gamybos įrankių, žaliavos, broko ir pan.) čia nerasta.

Išsakytos pastabos pagrindžia nevienalaikio gyvenvietės erdves naudojimo teiginį. Ankstyviausi veiklos



10 pav. Kaulo-rago dirbinių (1) ir verpstukų (2) pasiskirstymas kultūriniame sluoksnyje

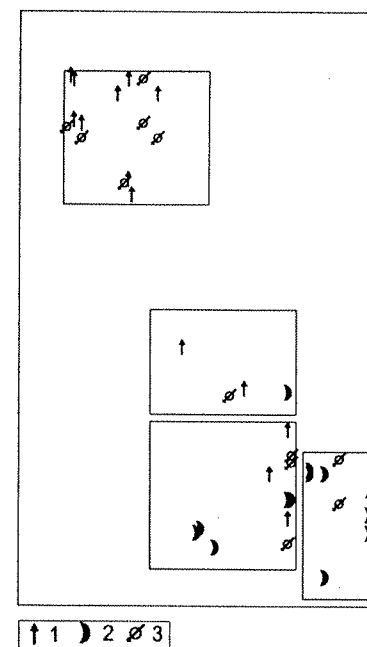
pėdsakai (VI a. pabaiga–VII a. vidurys) aptikti P gyvenvietės dalyje. Netrukus (VII a. antrojoje pusėje) prasidėjo naujas gyvenimo etapas (B–C): buvo tęsiama būtinė veikla gyvenvietės pietuose ir naujai pradėta naudoti Š gyvenvietės dalis. Jas, bent jau (B–C) laikotarpyje, skyrė ūkyje intensyviai nenaudota erdvė. Veikla čia prasidėjo vėliau, maždaug X a. Vėlyvajame geležies amžiuje buvo įsisavinta visa tirtos gyvenvietės dalis. Ir nors įvairiose gyvenvietės dalyse dirbinių medžiaginės ir funkcinės tendencijos buvo gana ryškios, tačiau jų susieti su konkrečiais tyrinėjant fiksuotais neišsiaiškintais objektais (įvairaus dydžio molio ploteliais ir akmenų grindiniais) nepavyko.

Remiantis patikslinta dirbinių chronologija gyvenimo piliakalnio papėdėje pradžią reikia nukelti į VI a. pabaigą. Tuo tarpu piliakalnis, kaip nuolatinė gyvenamoji vieta, pasak E. Grigalavičienės, buvo apieistas maždaug III a. po Kr. Atsirado porą šimtmečių trukęs „tuščias“ periodas tarp piliakalnio funkcijų pasikeitimo ir gyvenvietės įsikūrimo. Nuosekliam gyvenimo Juodonių apylinkėse tęstinumui ir kultūriniam perimamumui priešpriešinama vienpusiškai nepaaiškinama ir neįrodoma nenuosekli dinamika. Beje, ji iš dalies sutampa su kiek trumpesne laidojimo paminklų medžiagos „križė“ (Simniškytė, 2001).

Papildomu gyvenvietės pradžios IV–V a. argumentu E. Grigalavičienė nurodė ankstyvojo papėdės gyven-

vietės horizonto ir piliakalnio jo apleidimo metu keramikos identiškumą: *Antrajame I tūkstantmečio ketvirtyje po Kr. gyvenimas piliakalnyje pasikeitė. Tyrinėtuose plotuose pastatų neaptikta, radinių palyginti negausu. <...> Be to, šio laikotarpio pabaigoje prasidėjo papėdės apgyvendinimas. Tai liudija ir šio laikotarpio tiek piliakalnio aikštelės, tiek žemutinio gyvenvietės sluoksnio keramikos komplekto vienodumas* (Grigalavičienė, 1992, p. 58). Gyvenvietės duomenys lyginami su piliakalnio vidurinio etapo, kurį E. Grigalavičienė, remdamasi netiksliu dvigubų trikampių kabučių ir trapecinių kabučių chronologija, datavo IV–VII a. arba IV–VI a. medžiaga (Grigalavičienė, 1992, p. 51, 56, 58). II–III a. datuotas ir Juodonių piliakalnio gaubtos apyrankės fragmentas (Grigalavičienė, 1992, p. 51, pav. 8:6), labai primenantis Rytų Latvijoje aptinkamas analogiškas gaubtas apyrankes nuo VI a. iki pat XII–XIII a. (Šnore E. 1987, p. 21–22). Taigi palyginus viduriniojo piliakalnio horizonto ir žemutinio gyvenvietės horizonto radinius, tarp jų iš tiesų nėra didelių skirtumų. Tokiu atveju visiškai logiškas atrodo ir piliakalnio bei gyvenvietės atitinkamų horizontų keramikos tapatumas.

Tačiau tai nepaaiškina piliakalnio apylinkių apgyvendinimo raidos. Priešingai, pauzė atsirado ir tarp piliakalnio horizontų. Vienintelis chronologiškai pagrįstas ankstyvas dirbinių yra viduriniame piliakalnio horizonte rasta romėniškojo periodo peilio-pjautuvėlio da-



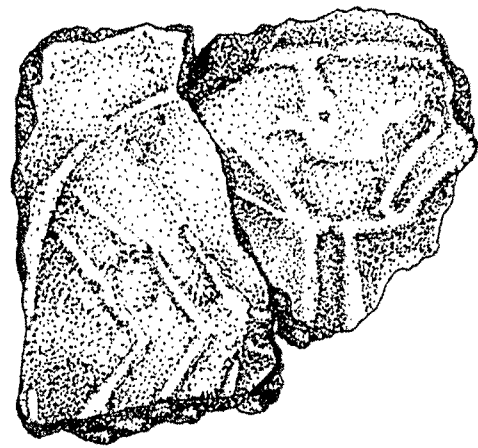
11 pav. Geležinių smeigtukų (1), peilių (2) ir ylių (3) paplitimas kultūriniame sluoksnyje

lis, kuria remdamiesi nesiryžome koreguoti viso horizonto chronologinių ribų.

Iki šiol buvo šnekėta tik apie pagrindinio (3-iojo) horizonto etapus. Liko neaptartas 4-asis apatinis horizontas, kuriame jokių radinių, išskyrus keramiką, nerasta (dėl aiškumo jį dar būtų galima pavadinti „keraminium“). Nors tyrinėtoja pastebėjo ankstyvesnės bei vėlyvesnės keramikos skirtumus (Grigalavičienė E. 1992, p. 81), tačiau ja remdamasi nesiryžo datuoti gyvenvietės pradžios. Netgi atvirkščiai, keramika datuojama remiantis radiniais: *keramika grublėtu paviršiumi buvo paplitusi visame žemutinio kultūrinio sluoksnio (trečiajame – A. S.) horizonte, kurio radiniai datuojami IV–V a. po Kr.* (Grigalavičienė, 1992, p. 81). Tai reikštų, kad autorė sutapatino 3 ir 4 horizontus kaip vienalaikius, kadangi gyvenvietės įsikūrimo, kartu ir apatinio sluoksnio keramikos datas, nekrepdama dėmesio į stratigrafiją, „pasiskolino“ iš žemutiniojo (trečiojo) sluoksnio radinių.

Tik tyrinėjimų ataskaitoje randame duomenų apie tarp žemutinio ir apatinio horizontų buvusį 5–15 cm storio tarpsluoksnį – geltoną smėlį, dengusį apatinį juodą ir degėsingą kultūrinio sluoksnio horizontą. Kitur nuo trečiojo apatinijį skyrė pilkšva žemė arba degėsių juosta. Apatinis horizontas, kurį vietomis sudarė gausūs degėsių, sie-

kė net iki 70 cm storio (LII RS B.1794:17; pav. 2–5). Nevienodos sudėties, intensyvumo tarpsluoksnis liudija apie tam tikrus veiklos pokyčius. Kol kas trūksta duomenų jų priežastims, trukmei ir pobūdžiui apibūdinti. Priminsime, kad „keraminis“ horizontas buvo užfiksuotas tik Š dalyje, tiriant plotą Nr. 4. Jis atsirado ten, kur nerasta ryškių (A) etapo pėdsakų. Todėl stratigrafiškai jis ankstyviausias tik Š gyvenvietės dalyje. Ar tai reiškia, kad (A) etapas ir „keraminis“ horizontas yra vienalaikiai? O gal tai pirminis gyvenvietės laikotarpis, paaškinantis piliakalnyje rasto romėniškojo periodo peilio-pjautuvėlio kilmę ir susiejantis be tipochronologinės jungties likusius pirmuosius amžius po Kr. piliakalnyje su gyvenvietės (A) etapu VI a. pabaigoje? Atsakant į šiuos klausimus reikia papildomų paminklo keramikos studijų – „keraminio“ horizonto keramikos analizės ir rezultatų palyginimo: a) su Š gyvenvietės dalies pagrindinio „radinių“ horizonto šukėmis; b) su P gyvenvietės dalies (A) etapo keramika; c) su piliakalnio vidurinio horizonto keramika. Tačiau tai reikalo esmės iš pagrindų nepakeistų: paminklo istorijos kelių šimtmečių atkarpa arba liktų nežinoma, arba ją minėtų negausi keramikos kolekcija. Bet kokiu atveju tai byloja apie gamtinės aplinkos paminklo apylinkėse regeneraciją mažėjant antropogeniniam poveikiui. Įvertinant to meto kultūrinę situaciją reikia pripažinti, kad šie pokyčiai sutapo su kultūrų kaita Šiaurės Rytų Lietuvoje: nuo II tūkstantmečio pr. Kr. egzistavusią Brūkšniuotosios keramikos kultūrą I tūkstantmečio po Kr. pirmajame ketvirtyje pakeitė Šiaurės Lietuvos ir Pietų Latvijos pilkapių su akmenų vainikais kultūra. Nuo I tūkstantmečio po Kr. antrojo ketvirčio naujieji kultūros elementai (pilkapiai su akmenų vainikais) tapo krašto kultūrą reprezentuojančiais bruožais. Jų gausa III–IV a. (Simniškytė, 1999, pav. 2) atvirkščiai proporcinga gyvenamųjų vietų stygiui. O III–VI a. pabaigos spraga Juodonių piliakalnio ir gyvenvietės medžiagoje žlugdo vieną iš nedaugelio vilčių bent dalį pilkapių su akmenų vainikais kultūros kontingento apgyvendinti papėdės gyvenvietėse. Nors vienas iš šio straipsnio tikslų buvo laidojimo paminklų medžiagoje atsiradusios „križės“ V a. antrojoje pusėje–VI a. pabaigoje paaškinimas ilgalaikių gyvenamųjų vietų duomenimis, išryškėjo dar ilgesnė pauzė, kurių laikas sutapo tik baigiamojoje pilkapių su akmenų vainikais kultūros fazėje. Remiantis panašaus pobūdžio problemų tyrinėjimo rezultatais Baltijos regiono kraštų archeologijoje (Stenberger, 1955; Näsman, 1978),



12 pav. Puodo dugno su ženklų fragmentas

priežasčių, matyt, reikėtų ieškoti vis dėlto ne kariniuose ar migraciniuose veiksniuose, bet vidinėje visuomenės raidos potencijoje. To meto ekonomikos, ūkio formų pokyčiai, technologijų pažanga skatino gerinti gyvenimo sąlygas, optimaliai jas pritaikant tuometinei žmogaus veiklai. Teoriškai galima samprotauti apie nedideles, neilgalaikes gyvenvietės, kurių tik poros pėdsakai yra žinomi pagal pavienes keramikos šukeles (Nečionių kaime, Rokiškio rajone, Jaros upės pakrantėje, Anykščių rajone). Beje, čia galima įžvelgti intriguojančių asociacijų su Danijos apgyvendinimo raida, kur III–VI a. kultūrinio tęstinumo klausimas kurį laiką taip pat kybojo ore. Kaip paaiškėjo, apgaulingą vaizdą suformavo įvairių laikų gyvenvietėse neadekvačiai randama keramika. Mažas keramikos kiekis III–VI a. gyvenvietėse komplikavo tokių paminklų išaiškinimą, todėl jų nebuvimas ilgai buvo laikomas tikra tiesa (Hvass, 1988, 109). Kitais žodžiais tariant, apgyvendinimo krizių atsirado dėl metodikos krizių (Baudou, 1993, p. 198).

VI a. pabaigoje Juodonių piliakalnio papėdėje prasidėjo kokybiškai naujas gyvenimo etapas. Tiesa, tai dar nebuvo apylinkių klestėjimo kulminacija. Statistiškai apskaičiavus chronologiškai pagrįstus dirbinius, 4 dirbinių grupės (26 egzemplioriai) datuoti VIGA ir 19 grupių (42 dirbiniai) – VĖGA (neskaičiuoti radiniai, kurių datavimas paaiškėjo tik atlikus planigrafinę stratigrafiją). Be abejo, neįvertinus bėgant amžiams kintančių gamtinių, geopolitinių, socialinių, technologinių ir t. t. sąlygų, lemiančių tuometinį gyvenimo lygį, tiesmukiškai šios aritmetikos interpretuoti negalima. Aišku tik tai, kad Juodonių gyvenvietė, literatūroje dažniausiai figūravusi kaip

viduriniojo geležies amžiaus paminklas (Grigalavičienė, 1992, p. 88–89), pergyveno abu šiuos periodus, o vėlesnį gal net intensyviau nei pirmąjį.

Tiksliai apibrėžti gyvenimo piliakalnio papėdėje pabaigą gana sudėtinga. XIII a. dokumentuose, šalia kitų, minimas teritorinis-administracinis istorinės Sėlos vienetas – *Maleysine, Maleisine*. Viena iš kelių šios vietovės identifikacijų siejama su Anykščių rajone, Svėdasų apylinkėje esančiu Malešių kaimu, šalia kurio ir yra Juodonių piliakalnis su gyvenvietė (Baranauskas, 2000, p. 201). Vadinasi, tuo metu Juodonyms dar buvo teritorijos centras. Tarp archeologinių XIII a. radinių reikėtų paminėti apžiestą keramiką, puoštą bangėlėmis ir horizontaliu ornamentu, ženklinto dugno fragmentą (12 pav.), jau aptartą svaidomosios ieties ietigali, stiklo karoliuką, šiferinį verpstuką, piliakalnyje rastą XIII a. puodą (Zabiela, 1995, p. 142). XIII a. galėjo būti naudoti ir daugelis kitų vėlyvojo geležies amžiaus dirbinių, kurių išnykimo laikas (XII ar XIII a.) vis dar nėra tiksliai nustatytas. Tyrinėtuose plotuose nerasta istoriniais laikais paplitusių plokščių apskritųjų segių, žalvarinių raktų, spynų, arbaletų strėlių ir kitų viduramžių paminklams būdingų dirbinių. Todėl tikėtina, kad piliakalnio apylinkės neteko savo reikšmės XIII a. antrojoje pusėje, gyvenimui iš piliakalnio papėdės persikėlus į iki šiol neidentifikuotą vietą. Pastarosios nereikėtų ieškoti toli. Apie gyvensenos Juodonių apylinkėse tęstinumą liudija XIII–XIV a. apyrankė iš Kalvių senkapio, XIV a. pabaigos–XVII a. kapai Kraštų (Svėdasų) senkapyje (Akavickas, 1995).

BAIGIAMOSIOS PASTABOS

1. Patikslinus dirbinių chronologiją ir juos suskirsčius į 3 chronologines grupes: (a), (b) ir (c), radinių vertikalus pasiskirstymo dėka paaiškėjo kultūrinio sluoksnio formavimosi eiga, kurią galima suskirstyti į 3 etapus: (A), (B–C) ir (C). Pagal charakteringiausias dirbinių grupes ir horizontalaus paplitimo bruožus buvo išskirta įvairių nenuoseklių žmonių veiklos zonų pietinėje, centrinėje ir šiaurinėje gyvenvietės dalyse.

A etapas. Pradiniame (A) etape intensyvi buitinė veikla, charakterizuojama (a) grupės dirbinių kompleksu, kuriame dominavo moliniai ir kaulo-rago darbo ir buitinės paskirties įrankiai, vyko P gyvenvietės dalyje. Jo šiaurinę ribą žymėjo ploto Nr. 3 centre maždaug

0,4 m aukščio, 2 m pločio natūralus tereno pakilimas. Be abejo, (A) etapo relikvų nederėtų tapatinti su to meto gyvenvietės ribomis. Tik kitur tokio pobūdžio veikla nebuvo dominuojanti ir paliko menką pėdsaką. (A) etapą pagal negausius (b) grupės radinius galima datuoti VI a. pabaiga–VII a. viduriu

(B–C) etapas. P gyvenvietės dalyje (A) etapą po trumpalaikės reorganizacijos VII a. antrojoje pusėje pakeitė (B–C) etapas. Jį charakterizuoja (a), (b) ir (c) grupių dirbiniai. Tuo pat metu pradėta aktyvi veikla ir tirtos gyvenvietės Š dalyje. Pagal dirbinių pobūdį ir santykį daroma prielaida, kad (B–C) etapo turinys atspindi įvairialaikius VIGA ir VĖGA pokyčius, ištrynusius ribas tarp pačių periodų. Nepaisant etapų Š ir P gyvenvietės dalyje vienalaikiškumo, tai buvo skirtingos veiklos erdvės, ką patvirtina skirtingi dirbinių tipai bei pobūdis pagal jų funkcijas ar medžiagą.

(C) etapas. Vėliausi veiklos pėdsakai (IX/X–XIII a.) aptikti tirtos gyvenvietės centrinėje dalyje. Tai VĖGA periodo etapas, kuriam būdingi išimtinai (c) grupės dirbiniai. Tarp jų absoliučią daugumą sudarė žalvariniai papuošalai.

Taigi ankstyviausi veiklos pėdsakai (VI a. pabaiga–VII a. vidurys) aptikti P gyvenvietės dalyje. Netrukus (VII a. antrojoje pusėje) prasidėjo naujas gyvenimo etapas (B–C), kurio metu buvo tęsiama buitinė veikla gy-

Literatūra

- Akavickas R. 1995. Kraštų (Svėdasų) senkapiai, vadinami Taurakalniu. In: Lietuvos archeologija. Vilnius, t. 11, p. 5–15.
- Antoniewicz J. 1962. Odkrycie grobu rolnika jaciwieskiego z narządziemi produkcji z okresu rzymskiego. In: Rocznik Białostocki, t. III, p. 205–223.
- Atgāzis M. 1982. Pētījumi Alūksnes pili. In: ZASM 1980./81. gada. Rīga, 1982, p. 28–33.
- Baranauskas T. 2000. Lietuvos valstybės ištakos. Vilnius.
- Baudou E. 1993. Gaps in Settlement and Inter-disciplinary Research. In: PACT. Journal of the european study group on Physical, Chemical, Biological and Mathematical Techniques applied to Archaeology. Sources and Resources studies in honour of Birgit Arrhenius, 38, p. 191–201.
- Berga T. 1997. Kaklarotas Krāslavas Augustinišku senkapos (14.gs.–16.gs. sākums). In: Arheologija un etnografija, XIX, p. 119–129.
- Brazaitis Dž. 1998. The Analysis of Materials from Papiškės IV Site Using Computer Databases. In: Archaeologica Baltica. 3. Vilnius, p. 175–186.
- Brīvkalne E. 1964. Daži amatniecības darinājumi Tērvetes pilskalnā. In: Arheologija un etnografija, V, p. 85–104.
- Butėnas E. 1999. Sagtys iš Rytų Lietuvos pilkapių (tipai, paskirtis). In: Lietuvos archeologija. Vilnius, t. 18. P. 37–56.

venvietės pietuose ir naujai pradėta naudoti Š gyvenvietės dalis. Jas tuo metu skyrė ūkyje intensyviai ne-naudota erdvė. Intensyvi veikla čia prasidėjo vėliau, maždaug IX/X a. Vėlyvajame geležies amžiuje buvo naudojama visa tirtos gyvenvietės dalis.

2. Pakartotinė Juodonių piliakalnio ir gyvenvietės medžiagos revizija atskleidė nenuoseklią gyvenimo paminklo apylinkėse raidą. Pakoregavus kai kurių paminklo dirbinių chronologiją paaiškėjo, kad gyventojams apleidus piliakalnį I tūkstantmečio pirmajame ketvirtelyje, papėdėje buvo apsigyventa ne iš karto. Paminklo medžiagos pokyčiai chronologiškai sutapo su to meto kultūrų kaita. Tačiau vargu ar kultūrų prieššūkus buvo vienintelė (ir ar buvo) priežastis. Gyvenvietės ir piliakalnio archeologinėje medžiagoje fiksuojamą dviejų ar trijų šimtmečių trukmės tipochronologinę pauzę reikėtų vertinti įvairiapusiškai, į pagalbą pasitelkiant tiek paminklo keramikos studijas, tiek gamtamokslio metodus, tiek platesnį bendraeuropinį kontekstą. Ryškios disproporcijos tarp I tūkstantmečio antrojo ketvirtčio laidojimo paminklų ir gyvenviečių priežasčių reikėtų ieškoti ne „ypatingame gyvenimo būde“, bet ribotoje tyrimų metodikoje. Veikla piliakalnio papėdėje atsinaujino VI a. pabaigoje, kai prasidėjo kokybiškai naujas papėdės gyvenimo etapas, ypač suintensyvėjęs VĖGA laikotarpiu ir trukęs iki pat XIII a. pabaigos.

Caune A. 1983. Arheologiskie pētījumi Rīgā laikā no 1969. līdz 1980. gadam. In: Arheologija un etnografija, XIV, p. 86–124.

Caune A. 1987. Jaunsaules Siliņu kapulauks. In: Arheologija un etnografija, XV, p. 45–55.

Chmielowska A. 1971. Grzebieńie starożytnie i średnio-wieczne z ziem polskich. In: Acta archaeologica Lodziensia. Nr. 20.

Ciglis J. 2001. Some notes on the chronology of Latgalian and Senolian artefacts in the Middle Iron Age. In: Archaeologia Lituana, t. 2, p. 48–64.

Graudonis J. 1987. Ikšķiles Rumuļu kapulauks. In: Arheologija un etnografija, XV, p. 82–93.

Hilcerówna Z. 1961. Rogownictwo gdańskie w X–XIV wieku. In: Gdańsk wczesnośredniowieczny, t. IV, p. 41–144.

Hvass S. 1988. The status of the Iron age settlement in Denmark. In: Archeologie en landschap, p. 97–132.

Jarockis R. 1992. Kaulinių-raginių dirbinių gamyba Kernavėje XIII–XIV a. In: Lietuvos archeologija. Vilnius. T. 9, p. 168–182.

Kviatkovskaja A. 1998. Jotvingių kapinynai Baltarusijoje (XI a. pab.–XVII a.). Vilnius.

- Latvijas arhaiologija, 1926. Rīgā.
 Latvijas PSR arheoloģija, 1974. Rīga.
 Luik H. 1999. Kammikujulised luu- ja pronskripsid Eestis. In: Eesti arheoloogia ajakiri, 3, 2, p. 131–159.
 Luik H. 2001. Luuesemed Kuusalu Pajulinnast ja asulatest (Bone objects from the Pajulinn fort and settlement sites of Kuusalu). In: Eesti arheoloogia ajakiri, 5, 1, 3–37.
 Luik H. 1998. Muinas- ja keskaegsed luukammid Eestis. In: Muinasaja teadus, 6.
 Michelbertas M. 1986. Senasis geležies amžius Lietuvoje. Vilnius.
 Mugurēvičs Ē. 1977. Oliņkalna un Lokstenes pilsnovadi 3.–15. gs. arheoloģiskie pieminekļi. Rīga.
 Mugurēvičs Ē., Vilcāne A. 1992. Arheoloģiskie pētījumi Jersikas pilskalnā. In: ZASM 1990 un 1991 gada. Rīga, p. 75–80.
 Mugurēvičs Ē., Vilcāne A. 1994. Arheoloģiskie pētījumi Jersikas pilskalnā un senpilsētā. In: ZASM 1992 un 1993 gada. Rīga, p. 68–72.
 Nagevičius V. 1935. Mūsų pajūrio medžiaginė kultūra VIII–XIII amž. In: Senovė, t. 1.
 Nakaitė L. 1959. Juodonių gyvenvietės (Rokiškio raj.) arheologinių tyrinėjimų duomenys. In: Iš lietuvių kultūros istorijos. Vilnius, t. 2, p. 138–150.
 Näsman U. 1978. Öland, Eketorp, and the transition between Montellii Periods VI and VII. In: TOR. Uppsala, vol. XVII. 1975–1977.
 Radiņš A. 1999. 10.–13. gadsmiņa senkapi latgaļu apdzīvotajā teritorijā un Austrumlatvijas etniskās, sociālās un politiskās vēstures jautājumi. Rīga.
 Radiņš A., Zemītis G. 1990. Daugmales arheoloģiskās ekspedīcijas darbs In: ZASM 1988. un 1989 gada. Rīga, p. 129–132.
 Simniškytė A. 1999. Sēliai. In: Liaudies kultūra, nr. 5, p. 26–35.
 Simniškytė A. 2001. Population of North-eastern Lithuania and the ethnogenesis of Selonians. In: Latvijas Zinātņu Akadēmijas Vēstis. A. Rīga, 55 sejmums, 5/6, p. 72–82.
 Stenberger M. 1955. The reasons for the abandonment of Vallhagar. In: Vallhagar. A migration period settlement on Gotland. Copenhagen. P. II.
 Stubavs A. 1957. Amatniecība 6.–8. gs. pēc arheoloģiskiem atradumiem Ķentes pilskalnā un apmetnē. In: Arheoloģija un etnogrāfija, I, p. 21–42.
 Stubavs A. 1976. Ķentes pilskalns un apmetne. Rīga.
 Stubavs A. 1977. Arheoloģiskie izrakumi Stupeļu apmetnē 1976. gadā. In: ZASM, 1976. Rīga, p. 55–62.
- Šatavičius E. 1994. Akademiškumo linkint. In: Baltų arheologija. Vilnius, nr. 2, p. 25–29.
 Šnore E. 1987. Kivtu kapulauks. Rīga.
 Šnore E. 1996. Daugavas lībieši Doles salā. In: Arheoloģija un etnogrāfija, XVIII, p. 111–130.
 Šnore E., Zariņa A. 1980. Senā Sēlpils. Rīga.
 Tautavičius A. 1996. Vidurinis geležies amžius Lietuvoje (V–IX a.). Vilnius.
 Vedru G. 1999. Vārtņakadrad Eesti arheoloogilises leiumatērijalis (Summary: Spindle whorls in the archaeological material of Estonia). In: Eesti arheoloogia ajakiri, 3, 2, p. 91–114.
 Vilcāne A. 1997. Aizkalnes kapulauks (9.–11. gs.). In: Arheoloģija un etnogrāfija, XIX, p. 82–96.
 Vilcāne A. 1996. Višķu Maskavas kapulauks (8.–12. gs.). In: Arheoloģija un etnogrāfija, XVIII, p. 162–180.
 Volkaitė-Kulikauskienė R. 2001. Lietuva valstybės priešaušriu. Vilnius.
 Zabiela G. 1995. Lietuvos medinės pilys. Vilnius.
 Zariņa A. 2000. Gotlandietes apbedījums Salaspils Laukskolas kapulaukā. In: Latvijas vēsturnieki. Arheologs Dr. hist., Dr. hist. h. c. Jānis Apals. Rīga, p. 136–143.
 Zariņa A. 1978. Krāsns Salaspils Laukskolas lībiešu 10.–13. gs. ciemu vietās In: Arheoloģija un etnogrāfija, XII, p. 76–99.
 Zariņa A. 1987. Salaspils Vējstūru kapulauki. In: Arheoloģija un etnogrāfija, XV, p. 19–44.
 Zemītis G. 1992. Arheoloģiskie izrakumi Daugmalē. In: ZASM 1990. un 1991. gada Rīga, p. 117–121.
 Аун М. 1985. Взаимоотношения балтских и южно-эстонских племен во второй половине 1 тысячелетия н. э. In: Проблемы этногенеза и этнической истории балтов. Вильнюс, с. 77–90.
 Археология Беларусі, 1999. Мінск.
 Бривкалне Э. П. 1959. Городище Тервете и его историческое значение. In: Вопросы этнической истории народов Прибалтики. Москва, с. 254–272.
 Казакевичюс В. 1988. Оружие балтских племен II–VII веков на территории Литвы. Вильнюс.
 Кирпичников А. Н. 1966. Древнерусское оружие. 2. Археология СССР. Свод археологических источников. Вып. Е1–36.
 Нукшинский могильник. 1957. Рига.
 Шадыро В. И. 2000. Белорусско-литовско-латышское порубежье в эпоху железа и раннего средневековья (этнокультурные аспекты). In: Iš baltų kultūros istorijos. Vilnius, p. 189–204.
 Шадыро В. И. Городище и селище Прудники. In: Lietuvos archeologija. Vilnius, t. 21, p. 267–274.

TRUMPINIMAI:

- LII RS – Lietuvos istorijos instituto Rankraščių skyrius
 ZASM – Zinātniskās atskaites sesijas materiāli par arheologu (un etnogrāfu) ... gada pētījumu rezultātiem.
 VIGA – vidurinysis geležies amžius
 VĒGA – vēlyvasis geležies amžius

THE JUODONIAI HILLFORT SETTLEMENT: CHRONOLOGICAL AND STRUCTURAL CHANGES

Andra Simniškytė

Summary

The article discusses one of the most widely investigated settlements in Northeast Lithuania, excavated during 1958, 1959 and 1989 (fig. 1, 2, 4). This site is the Iron Age foot settlement of the Juodoniai hillfort. 250 individual artefacts, comprising more than 30 groups of artefacts, were found in the 4 excavated plots (310 m²). The material has already been published a few times (Nakaitė, 1959; Grigalavičienė, 1992). However, both the publications and the excavation methodology have drawn well-founded criticism (Šatavičius, 1994, p. 26). The main failing of the summary monograph is that it is only an elementary description of the material, while the planigraphy and stratigraphy are ignored.

The site's attraction was due to its longevity; it dates from the 1st millennium B.C. to the 11th C. A.D. (foot settlement dates from the 4th C. A.D. to the 11th C. A.D.). The several thousand year old cultural continuity described by E. Grigalavičienė emphasized the Brushed Pottery culture's vitality and decisive role in forming later cultural derivatives. This is a very simplified model of continuous cultural development which does not evaluate the character of human activities nor its intensive instability.

The abundance of material, the inexhaustible possibilities of its use, and summary monograph's dubious conclusions combine to impel a reinvestigation of the settlement and its history. Having repeatedly looked over the material of this extraordinary settlement (the article is limited to an analysis of individual artefactual data), an attempt was made to understand the prehistoric development of Northeast Lithuania in the 1st millennium A.D. – the beginning of the 2nd millennium A.D.: to establish the settlement's chronological stages, to evaluate the continuity of activities and possibilities of changes in the settlement, to explain the dynamics of the land's settlement reflected in the burial site material.

Many inaccuracies were noted in the dating of the artefacts upon looking over the material. E. Grigalavičienė searched for artefact analogues in the Lithuanian material, despite Northeast Lithuania's cultural orientation into areas along the Daugava River that had arisen geographically and historically. The similarities in material culture imply a synchronization with the local rhythm of life, which led to a readjustment of the dating of the material and led to it being seen as being younger. In the opinion of Latvian researchers, artefacts that were here dated to the 4th–5th C. – bracelets with thickened and perpendicular lines ornamented terminals, triangular double pendants (fig. 3:6) – only appeared and respectively spread in the middle and 2nd half of the 7th C. and end of the 6th–the 7th C. A.D. Analogues with neighbouring countries and the chronological context of the settlement itself prompted a date of the 3rd quarter of the 1st millennium A.D. for the single bone combs with a small loop and their related blank (fig. 3:3). The MIA (Middle Iron Age) arte-

fact group was also supplemented with crutch-like (2nd half of the 7th–8th C.) and many of the crook-like pins (fig. 3:5). All of the other datable artefacts were LIA (Late Iron Age) finds, many of whose chronology was sufficiently substantiated, thus they are not discussed separately. The chronology of the semicircular bone spindle (fig. 3:7), hafted spearhead, a throwing spear's point sometimes called 6th–7th C. ploughshare, knife-sickle, raised additional doubts which also were adjusted. The dating of single composite bone combs (fig. 3:1), a comb case (fig. 3:2), bronze belt buckle, tweezers, parts of neck-chest ornaments which were not discussed in earlier publications also was defined more precisely.

Having discussed and adjusted the identity and chronology of some artefacts, the distribution of the artefacts was evaluated with the help of computer programs, preceded by a division of all the artefacts into several categories according to (1) the material from which they were made and (2) the artefacts' function. In both cases, the categories were marked by 3 variant symbols which stood for 3 chronological groups of artefacts: (a) – undatable and chronologically unclear long-use artefacts: work tools, artefact fragments, clay beads, bone amulets, etc., whose dating became clear later; (b) MIA artefacts; (c) LIA artefacts.

Having evaluated the cultural layer's content in its entirety and in separate 10 cm thick sublayers (fig. 5–9), an uneven vertical and horizontal spread was noticed; this marked the settlement's abundant activity zones and characterized the sequence of the cultural layer's formation. Three stages were distinguished: (A), (B–C), and (C), as well as 3 of their influence zones in the southern, northern, and central parts of the settlement. Since almost all of the artefacts upon whose basis the sequence and changes in human activity were established were found in one continuous horizon without any intermediate layers, the artefacts' character along with the dynamics of their density were among the more important criteria for distinguishing the development of activity.

Two stages with artefacts of different character were distinguished in the settlement's southern section: the lower (A) and the upper (B–C). The (A) stage, located at a depth of approximately 80/90–150 cm was characterized by the (a) chronological group of finds, among which was an especially large amount of bone-horn and clay artefacts and their fragments (fig. 10), which comprise 80% of all artefacts in the Nr. 1 and Nr. 2 plots. Aside from the rare comb-pendants which deserve a master-made label and their blanks, almost all of the bone-horn and clay artefacts belonged to the work tool group. The artefact types (there are especially many darning needles and spindles, 5 clay beads) were evidence of intensive household activity, which is customarily assumed to have been carried out by women. The northern boundary of this activity was marked by an approximately

0.4–0.5 m high and 2 m wide natural rise in the terrain in plot Nr. 3 (fig. 7A). It would undoubtedly be unsuitable to equate the (A) stage's relics with that time period's settlement boundaries. Only in other localities was that sort of activity apparently not dominant and left a slight trace. The (A) stage was one of the MIA phases which, according to the small amount of its (b) chronological group finds and their stratigraphy can be dated to the end of the 6th–middle of the 7th C.

After a short-term reorganization, the (A) stage was changed by the (B–C) stage with its characteristic (a), (b), and (c) group artefacts. Some of the artefacts were analogous to those found in the lower stage, which allows the beginning of the (B–C) stage to be defined as the 2nd half of the 7th C. The amount of metal artefacts, especially metal ornaments and their fragments, increased considerably. The number of metal things (60%) increased at the expense of small bone-horn artefacts (10%) (fig. 6). However, with a change in the artefact material percentages and an increase in the amount of metal things, the finds in the group with a household function remained, as had been the case previously, more numerous (50%, ornaments – 35%) (fig. 8). The jointly found MIA (8) and LIA (17) artefacts considerably expanded the stage's chronological boundaries, but limited the ability of formalizing the various substages of this stage.

Only one (B–C) stage was distinguished in the settlement's northern section. Abundant activity also began in the investigated settlement's northern section in the 2nd half of the 7th C. Although they are not particularly clear, certain differences can nevertheless be detected between the settlement's contemporary northern and southern sections. Foremost, slightly more finds with an applied function (47%) were found in the northern section than work tools (43%) (fig. 8). There are also differences in the percentages of things made from certain materials: from clay (23% in the southern section and 6% in the northern section), from metal (28% and 53%, respectively) (fig. 6). 50% of the entire settlement's iron awls were concentrated in the northern section. Meanwhile there is an especially large amount of iron knives (75%) and spindles (47%) in the southern section – artefacts which were not found at all in the northern section (except for 2 spindles) (fig. 11).

Based on the artefacts' character, relationship, and chronology, the assumption is made that the contents of the (B–C) stage reflect various time-transgressive changes within the MIA and LIA, effectively erasing the boundaries between the periods themselves. The contemporaneity of the settlement's northern and southern sections notwithstanding, they were separate activity areas, which is confirmed by the different artefact types and their character according to their functions or materials.

The (C) stage. The latest traces of activity (9th/10th–13th C.) were found in the excavated settlement's central section. This is the period exclusively of the LIA with solely (c) group artefacts. Their vast majority consisted of bronze ornaments.

The dispersion of the foot settlement over the course of the centuries speaks of the sequence of cultural layer formation: the earliest traces of activity (end of the 6th–middle of the 7th C.) are found in the settlement's southern section. Soon thereafter (2nd half of the 7th C.) a new stage of life (B–C) began during which

household activity continued in the settlement's southern section and was newly taken up in the settlement's northern section. They were, at least during the MIA period, separated by an intensively unused space in the economic sphere. That space was settled later, approximately in the 10th C. A.D. Late Iron Age traces are already found in all of the excavated plots.

By virtue of the finds' planigraphy, it was possible to distinguish changes in the structure of the investigated part of the settlement. The structural changes are noticeable not only by the content of the noncontemporaneous stages, but also in the (B–C) stage's differential traces of activity in the settlement's northern and southern sections.

This revision of the view of the Juodonai hillfort and settlement material revealed a nonconsecutive development of life in the site's environs, contrary to the earlier declared cultural continuity. It became clear that when the settlers abandoned the hillfort in the 1st quarter of the 1st millennium, its base was not settled immediately, but rather only a few centuries later. The changes that occurred in the hillfort's surroundings coincided with cultural changes: in the 1st quarter of the 1st millennium A.D., Northeast Lithuania's Stroked Pottery culture was replaced by North Lithuania's and South Latvia's Stone-Wreathed Barrow culture, whose elements (barrows with stone wreaths) became the representative features of the land in the 2nd quarter of the 1st millennium A.D. Their abundance in the 3rd–4th C. is inversely proportional to the shortage of settlements. The crisis apparent in the Juodonai hillfort and settlement material of the 3rd–end of the 4th C. erases one of the few possibilities that at least a portion of the Stone-Wreathed Barrow culture took up residence in foot settlements. Although one of the article's aims was geared toward an explanation of the „crises“ apparent in the burial site's material in the 2nd half of the 5th C. to the end of the 6th C. (Simniškytė A. 2001) by virtue of the long-lived settlement areas' data, an even longer pause became apparent as a result. Both „catastrophic“ periods coincided only with the final phase of the Stone-Wreathed Barrow culture. Based on the Baltic region's archaeological experience, the reasons for the distinct disproportions between the burial sites and settlements in the 1st millennium's 2nd quarter should be sought not in some „special life-style,“ but in a limited research methodology. A simultaneous effort must be made to fill in its gaps by intensifying new site surveys and with the aid of environmental science methods.

A qualitatively new stage of life began in the Juodonai foot settlement at the end of the 6th C. True, it was still not the culmination of the region's prosperity. The MIA here is represented by only 4 artefact groups, while the LIA – by 19 groups. Of course, not having evaluated the changing environmental, geopolitical, social, or technological conditions over the course of the centuries which caused the standard of living at that time, it is not possible to straightforwardly interpret this arithmetic. It is only clear that the Juodonai hillfort, which has usually figured in the literature as a Middle Iron Age site, lived through both of these periods, until in the 2nd half of the 13 C. it ceased to exist.

Vertė Indrė Antanaitis-Jacobs

Diskusija, polemika

Valstybės gimimas ir mirusiųjų deginimo paprotys

Mirusiųjų deginimo tradicijos rytų Lietuvoje problematika
dr. G. Zabielos straipsnyje „Laidosena pagoniškoje Lietuvoje“

Aleksiejus Luchtanas, Gintautas Vėlius

Kai kuriuose pastarųjų metų moksliniuose straipsniuose teigiama, kad mirusiųjų deginimo paprotys baltų žemėse plito lygiagrečiai su valstybingumo raida. Rašoma, kad XIV a. pabaigoje šis paprotys buvo visuotinis ir ženklinio galutinį Lietuvos valstybės susiformavimą. Turint omenyje XIV a. Lietuvos Didžiosios Kunigaikštystės teritoriją, jos polietniškumą ir daugiakonfesiškumą, kalbama, matyt, apie etnografinę Lietuvą. Etninėje Lietuvoje visi aptinkami to meto griautiniai kapai traktuojami kaip kitataučių, arba vėlesni, t. y. datuoti laikais po oficialaus Lietuvos krikšto 1387 (1413) metais¹. Tokios išvados pateikiamos kaip neginčijamos ir neva patikimai argumentuotos². Kol minėti teiginiai neįsiskaidyti mūsų mokslinėje historiografijoje, šio straipsnio autoriai norėtų atkreipti dėmesį į kai kuriuos verčiančius abejoti šiomis išvadomis ar net jas neigiančius faktus.

Minėta ilgai gyvavusių mirusiųjų deginimo papročių baltuose nuostata akcentuota tik pastaraisiais metais. Ankstesnėje historiografijoje šis, vienas esminių pomirtinio pasaulio suvokimo bei laidosenos raidos klausimų, spręstas atsargiau. Tiek tarpukario, tiek ir sovietinių laikų archeologinėje historiografijoje, skirtoje viduramžių epochai, kremacijos tradicijų pabaiga nėra griežtai apibrėžta. Juo labiau ji nesiejama su konkrečiomis dato-

mis. Dažniausia nuostata yra ta, kad degintiniai kapai rytų Lietuvoje vyravo iki pat istorinių laikų³ arba iki XII–XIII a.⁴ XIV a. laidosena aiškiau neapibūdinama. Nėra konkretumo šiuo klausimu ir pastarųjų metų darbuose. Plačioje akademikės Reginos Volkaitės-Kulikauskienės monografijoje, skirtoje Lietuvos valstybės priešaušrio laikotarpiui, minima, kad „Nuo to laiko jie (degintiniai kapai) tampa vyraujančia laidojimo forma iki pat XIII–XIV a.“, kitame puslapyje rašoma, kad „Iki XIII a. vyravę pilkapiiai išnyksta kartu su kremacija.“⁵ Kaip buvo laidojami mirusieji rytų Lietuvoje XIII, o ypač XIV a., lieka neaišku. Matyt, toks autorių atsargumas sukonkretinant šio laikmečio laidoseną nulemtas gerai datuotų to meto laidojimo paminklų stygiaus.

Nors archeologiniai faktai ir fragmentiški, dalis autorių visuotinį mirusiųjų deginimo paprotį nukelia į XIV a. pabaigą ir bando jį pagrįsti menamai tuo metu egzistavusiomis ideologinėmis nuostatomis: „Tai (kūnų deginimas) buvo tiesiog opozicija aplinkiniams krikščioniškiems kraštams <...>“, „<...> didžioji šio proceso (lietuvių tautos konsolidavimosi) dalis vyko vietinėje terpėje, atkakliai kovojant su visokiausiomis kaimynų įtakomis“⁶. Čia kyla klausimas, ar iš viso nėra per-

³ Alseikaitė-Gimbutienė M. Pagoniškos laidojimo apeigos Lietuvoje. In: Gimtasai Kraštas. Šiauliai, 1943, p. 63.

⁴ Kulikauskas P., Kulikauskienė R., Tautavičius R. Lietuvos archeologijos bruožai. Vilnius, 1961, p. 390.

⁵ Volkaitė-Kulikauskienė R. Lietuva valstybės priešaušriu. Vilnius, 2001, p. 172, 175.

⁶ Zabiela G. Laidosena pagoniškoje Lietuvoje. In: Lietuvos archeologija. Vilnius, 1998, t. 15, p. 368.

¹ Zabiela G. Laidosena pagoniškoje Lietuvoje. In: Lietuvos archeologija. Vilnius, 1998, t. 15, p. 351–379.

² Vaitkevičienė D., Vaitkevičius V. XIII a. Lietuvos valstybės religijos bruožai. In: Lietuvos archeologija. Vilnius, 2001, t. 21, p. 312.