

Socialinių santykių atspindžiai Rytų Lietuvos pilkapių degintinių kapų medžiagoje

Laurynas Kurila

IVADAS

Vieni gausiausių Lietuvos archeologinių paminklų yra vadinamieji Rytų Lietuvos pilkapiai. Dabartinėje rytinėje Lietuvos dalyje žinoma per 300 pilkapynų. Šie paminklai gana anksti patraukė archeologų dėmesį. Pirmosios žinios apie pilkapių tyrinėjimus mus pasiekia dar iš XIX a. vidurio. Tuo metu Rytų Lietuvoje darbovos E. ir K. Tiškevičiai, P. Vilčinskis, A. H. Kirkoras bei kiti tyrinėtojai (Kulikauskas, Zabiela, 1999, p. 29–30, 55, 76, 81). Per pusantro šimtmečio išsamiau ar iš dalies tyrinėti daugiau nei trečdalis visų pilkapynų. Sukaupta nemažai duomenų, kuriais remiantis apžvelgta pilkapynus palikusiu gyventojų laidosena bei jos chronologinė raida, materialinė kultūra, etninė priklausomybė (Гуревич, 1947, с. 32–34; Куликаускаене, 1952, с. 108–111; Таугавичюс, 1959; Tautavičius, 1977, p. 12–14; Volkaitė-Kulikauskienė, 2001, p. 19–26 ir kt.). Pilkapių tyrinėjimų duomenimis remiamasi aptariant istoriniuose šaltiniuose minimų žemių ribas (Zabiela, 1992).

Tačiau, nors ir tyrinėta nemažai paminklų, nedaug ką galima pasakyti apie Rytų Lietuvos gyventojų demografiją bei visuomenės struktūrą. Socialiniai santykiai dažniausiai aptariami remiantis tikrai kapų inventoriūmi ir analizuojami valstybingumo užuomazgų kontekste. Tuo tarpu tokie klausimai kaip populiacijos dydis, gyvenimo trukmė, lyčių, įvairių socialinių arba amžiaus grupių santykiai populiacijos viduje ir t. t. lieka nenagrinėti. Bandant daryti platesnius apibendrinimus, susiduriama su keliomis problemomis.

Nė vienas pilkapynas nėra ištyrinėtas visas, todėl duomenys apie paminklą palikusios visuomenės struktūrą negali būti patikimi. Tik keliuose pilkapynuose kasinėta daugiau pilkapių. Rokantiškių (Vilniaus r.) pilkapynė XIX a. viduryje ir 1925 m. tyrinėti 74 sampilai (Musianowicz, 1968, s. 338). Žvirbliuose (Vilniaus r.) 1925 m.

ištirti išlikę 64 pilkapiai (Jakimowicz, 1929, s. 146). Kretuonyse (Švenčionių r.) 1976–1980 ir 1994 m. kasinėti 55 pilkapiai (Balčiūnas, Kuncienė, 1996, p. 323; Semėnas, 1996), Neravų–Grigiškių (Trakų r.) pilkapynė 1972, 1974–1975, 1977 m. ištirta 50 sampilų (Kuncienė, 1980, p. 42). Dar keliuose pilkapynuose (Karmazinai, Pamusys, Kapitoniškės) kasinėta daugiau kaip keturiasdešimt pilkapių, tačiau kitur tyrimai dažniausiai apsiriboja kelių ar keliolikos sampilų atidengimu. Tokių tyrinėjimų duomenys sunkiai panaudojami platesnėms išvadoms, kurioms reikia statistinės analizės. Be to, daugumos senesnių tyrimų duomenys liko nepaskelbti arba paskelbti labai fragmentiškai. Dažnai žinių apie tyrinėjimus teikia tik trumpi pranešimai to meto spaudoje arba muziejų fonduose esantys radiniai. Dėl šių priežasčių, pavyzdžiui, sunku pasinaudoti turtingu bei įdomiu socialine prasme Rokantiškių, Žvirblių pilkapynų tyrinėjimų duomenimis.

Apie 700 m. Rytų Lietuvoje gyvavo mirusiųjų deginimo paprotys. Kremuoti palaikai mažai tyrinėti antropologiškai. Praktiškai turimi tik kelerių pastarųjų metų tyrinėjimų duomenys. Todėl sudėtinga daryti išvadas apie laidojimo tradicijų ar kapo inventoriaus ryšį su palaidotojo lytimi ar amžiumi. Lytis dažniausiai nustatoma tikrai pagal įkapių kompleksą – vyrams galima skirti kapus su ginklais (ietigaliais, skydų umbais, kirviais), moterims – su kai kuriais įrankiais (verpstukais, ylomis). Tačiau tokių aiškių lyčiai nustatyti įkapių randama tikrai dalyje kapų. Dažnai kapai būna visai be įkapių arba jų inventorių sudaro tik papuošalai arba tokia universali įkapė kaip peilis.

Gana problemiška yra nustatyti ir palaidotojo amžių. Remiantis įkapėmis arba kapo struktūra geriausiai atveju palaidotuosius galima skirstyti į dvi grupes – vaikus ir suaugusiuosius. Tačiau ir tokiu tikslumu diferencijuoti įmanoma tik retais atvejais ir tik su tam tikromis išlygomis. Vaikams kartais skiriami kapai, kuriuose esama nedaug smulkių kremuotų kaulų (Tautavičius, 1970,

p. 10; Vaškevičiūtė, 1980, p. 65; Strazdas, 1989, p. 6). Tačiau tokiu atveju atmetama tikimybė, kad dėl kokių nors apeiginių ar kitokių priežasčių iš laidotuvių laužo galėjo būti išrinkti ne visi kaulai. Vaikiškais palaidojimais laikomi kapai su mažomis įkapėmis (pavyzdžiui, mažo skersmens apyrankėmis, žiedais) (Kuncienė, 1964, p. 16; Butėnienė, 1982, p. 67). Antra vertus, vaikams į kapus galėjo būti dedamos ir suaugusiųjų įkapės (pavyzdžiui, berniukui, kuris užaugęs būtų tapęs kariu, į kapą galėjo būti įdėta ginklą).

Neturint osteologinių duomenų, sunku kaip nors interpretuoti ir pasaulėžiūrą bei pomirtinio gyvenimą suvokimą. Kartais viename kape randama ir vyrui, ir moteriai būdingų įkapių. Neravų–Grigiškių pilk. 8 viename kape rasta yla ir ietigalio fragmentas (Kuncienė, 1974, p. 9), Kretuonių pilk. 46 – ietigalis, pentinis siauraašmenis kirvis ir cilindrinis verpstukas (Butėnienė, Tautavičienė, 1980, p. 6). Panašių pavyzdžių būtų galima pateikti ir daugiau. Tokiais atvejais peršasi įvairios išvados: mirus vyrui, jam į kapą dėtos simbolinės moters įkapės; kartu su vyru buvo sudeginta ir moteris. Į šiuos klausimus galima atsakyti tikrai atlikus palaikų osteologinę analizę.

Šiame darbe bandoma apžvelgti turimus osteologinius duomenis iš degintinių Rytų Lietuvos pilkapių kapų. Turima medžiaga labai negausi, todėl analizė negali būti absoliučiai patikima ir yra daugiau bandomojo pobūdžio. Darbo tikslas – ne pateikti galutines išvadas, o panagrinėti, kokios informacijos tokia analizė gali suteikti.

OSTEOLOGINĖS ANALIZĖS GALIMYBĖS IR PATIKIMUMAS

Darbe naudojami duomenys iš 66-ių degintinių kapų, rastų 18-oje pilkapynų (1 lentelė). Iš viso identifikuoti mažiausiai 78-ių asmenų palaikai*. Kaip minėta, turimi tik kelerių pastarųjų metų tyrinėjimų duomenys. Dauguma pilkapių ištirti pagal ardomų paminklų gelbėjimo programas. Beveik visi pilkapiai, kurių osteologiniai duomenys turimi, buvo apardyti, o kai kurie – praktiškai visai sunaikinti (Staviškės, Tauragnai). Todėl kapų kompleksai gali būti nepilni, o pilkapio ir ka-

* Autorius dėkoja doc. dr. R. Jankauskui už suteiktą galimybę pasinaudoti palaikų osteologinės analizės duomenimis.

po struktūra – gerokai pakitusi. Nė vienas iš analizuojamų pilkapynų nebuvo iširtas visas (2 lentelė). Tik 2-uose pilkapynuose kasinėta daugiau pilkapių (Baliulių pilkapynė ištirta 11, Varliškių – 10 pilkapių).

Degintinių palaikų osteologinę analizę gerokai ap sunkina kaulinės medžiagos fragmentiškumas bei deformuotumas. Analizės galimybės priklauso ir nuo to, ar iš laidotuvių laužo buvo išrinkti ir palaidoti visi kaulai, ir kiek turima lyčiai ar amžiui identifikuoti tinkamų kaulų fragmentų.

Palaidotojo asmens amžių tiksliau įmanoma nustatyti tikrai iki 25–30 metų (Gejvall, 1969, p. 473), be to, galimos nemažos paklaidos. Dėl šios aplinkybės sudėtinga mirusiuosius skirstyti į amžiaus grupes. Nustatant mirusiojo lytį tikėtinas mažiausiai 20 proc. neidentifikuotų individų nuošimtis (Gejvall, 1969, p. 474). Kartais nurodomas ir didesnis skaičius – 50 proc. (Malinowski, 1974, s. 11). Nereikia atmesti ir klaidos tikimybės. Ne visos skeleto dalys vienodai gerai išlieka po kremacijos. Dalis degintinių vyrų kaulų dėl deformacijos gali būti klaidingai priskirti moterims (Piontek, 1985, s. 212). Be to, ne visi skeletai turi vienodai ryškius lytinius požymius. Lyties nustatymo patikimumą iš dalies galima patikrinti remiantis įkapių kompleksu.

Iš 66-ių kapų 14 (Baliuliai 3/3**, Galiniai–Užpaliai 1/3, Moša–Naujasodai 3/1, Paduobė–Šaltaliūnė III 7/2, Pakalniai I 2/1, 5/1, Skersabalai I 1/2, Varliškiškės 1/1, 3/1, 8/3, Velianka–Žingiai 2/2, 2/3, 3/1, 4/1) buvo be įkapių (21,2 proc.). Tačiau dalyje likusių kapų įkapių kompleksą sudaro sunkiai datuojami ir informacijos lyčiai nustatyti neteikiantys dirbiniai.

Įkapių, pagal kurias kapą būtų galima skirti vyrui (kirvis, ietigalis, skydo umbas) arba moteriai (verpstukas, yla, pjautuvas), rasta 27-iuose kapuose. Baliulių k. 9/1 buvo pentinis siauraašmenis kirvis, ietigalis ir yla (Kliaugaitė, 2000b, p. 176). Archeologijos duomenys leistų teigti, kad čia kartu palaidoti vyras ir moteris, tačiau antropologinė analizė parodė, jog visi degintiniai kaulai buvo vienos moters. Kernavės k. 1/1 rasti tik trinariai žąslai (Kulikauskas, 1982, p. 71). Ši įkapė Rytų Lietuvoje būdinga žirgų kapams, todėl greičiausiai ši kapą reikėtų skirti vyrui. Su tam tikromis išlygomis moterų kapais reikėtų laikyti Varliškių k. 1/2, 3/2 5/1. Juo-

** Pirmasis skaičius nurodo pilkapio, antrasis – kapo numerį.

1 lentelė. Palaidotųjų lytis ir amžius (V – vyras, M – moteris, S – nenustatytos lyties suaugęs asmuo, P – paauglys, Vk – vaikas)
Table 1. Sex and age of the buried individuals (V – man, M – woman, S – adult person of unidentified sex, P – juvenile, Vk – child)

Nr.	Kapas	Lytis antropologijos duomenimis	Lytis archeologijos duomenimis	Amžius
1	Aleksandriškės–Pukštėnai 4/1	M	?	20–30
2	Aleksandriškės–Pukštėnai 4/2	M (P?)	M	15–25
3	Aleksandriškės–Pukštėnai 4/3	M	M	25–45
4	Aleksandriškės–Pukštėnai 4/4	M	V	30–40
5	Aleksandriškės–Pukštėnai 4/5	V	?	35–45
6	Ažušilė 1/1	M	?	>20
7	Baliuliai 2/1	M; Vk	M	25–35; 5
8	Baliuliai 3/1	M	M	>40
9	Baliuliai 3/2	V	V	22–25
10	Baliuliai 3/3	M	?	25–40
11	Baliuliai 5/1	V	V (?)	>40
12	Baliuliai 5/2	V	M	25–30
13	Baliuliai 5/3	S; Vk	V	25–40; 6–10
14	Baliuliai 9/1	M	V; M	25–40
15	Baliuliai 12/1	M	M	>20
16	Baliuliai 12/2	M	?	>30
17	Baliuliai 13/1	Vk	V (?)	5
18	Galiniai–Užpaliai 1/1	S; Vk; ?	V (?)	>20; 10–15; ?
19	Galiniai–Užpaliai 1/2	V	?	20–25
20	Galiniai–Užpaliai 1/3	V	?	30–50
21	Galiniai–Užpaliai 2/1	P	V (?)	12–20
22	Kernavė 1/1	S	V (?)	20–40
23	Lauksteniai 1/1	Vk	?	5
24	Lauksteniai 1/2	V; Vk	M	25–35; 5
25	Miškiškiai–Aktapolis 2/1	V	?	25–45
26	Moša–Naujasodai 3/1	V	?	>20
27	Paduobė–Šaltaliūnė III 7/1	M (P?)	M	>12
28	Paduobė–Šaltaliūnė III 7/2	V	?	>20
29	Paduobė–Šaltaliūnė III 8/1	V; Vk; Vk; Vk	M	>30; 8–10; 6; 2
30	Pakalniai I 1/1	M	M	>40
31	Pakalniai I 2/1	?	?	25–40
32	Pakalniai I 2/2	V	V	25–40
33	Pakalniai I 3/1	V	V (?)	30–50
34	Pakalniai I 5/1	M	?	25–45
35	Skersabalai I 1/1	P	V (?)	15–20
36	Skersabalai I 1/2	M	?	>20
37	Staviškės 1/2	V	V	>30
38	Staviškės 1/3	M	M	25–35
39	Tauragnai 1/1	V	V	25–30 (35)
40	Vaišniūnai–Medžiukalnis 1/1	M	M	25–35
41	Varliškės 1/1	M	?	25–35
42	Varliškės 1/2	M	M	25–40
43	Varliškės 2/1	V	?	>30 (>50)
44	Varliškės 2/2	Vk; Vk	M	3–9; <1
45	Varliškės 3/1	M	?	30–50
46	Varliškės 3/2	M	M	20–40
47	Varliškės 5/1	Vk	M	5
48	Varliškės 5/2	S	?	25–40
49	Varliškės 5/3	S	M	>20
50	Varliškės 5/6	M	?	>40
51	Varliškės 8/1	Vk	V (?)	3

1 lentelės tęsinys
Continued of table 1

Nr.	Kapas	Lytis antropologijos duomenimis	Lytis archeologijos duomenimis	Amžius
52	Varliškės 8/2	V	M	20–40
53	Varliškės 8/3	V	?	25–40
54	Varliškės 8/4	V; P	V	18–24; 15–18
55	Varliškės 8/5	V	M	25–35
56	Varliškės 9/1	S	?	>20
57	Velianka–Žingiai 2/1	S; P	V	>20; 10–20
58	Velianka–Žingiai 2/2	V	?	30–50
59	Velianka–Žingiai 2/3	V	?	25–40
60	Velianka–Žingiai 3/1	V; S	?	>40; 20–25
61	Velianka–Žingiai 4/1	V	?	40–50
62	Vigodka–Dūkštas I 1/1	V	?	>40
63	Vigodka–Dūkštas II 26/1	P	?	12–20
64	Vigodka–Dūkštas II 26/2	V	V	>40
65	Vigodka–Dūkštas II 26/3	M	M	25–35
66	Ziboliškė III 1/1	M	V (?)	25–35

2 lentelė. Pilkapynų, kurių duomenys naudojami šiame darbe, tyrinėjimų metai ir ištirtų pilkapių skaičius

Table 2. The year of exploration and the number of explored mounds in the cemeteries the data of which are used in this paper

Pilkapyno pavadinimas	Rajonas	Tyrinėjimų metai	Tyrėjas	Pilkapių skaičius		Deg. k., ištirtų osteologikai
				bendras (buves)	ištirta	
Aleksandriškės–Pukštėnai	Vilniaus	1999	V. Kliaugaitė	4	1	5
Ažušilė	Ignalinos	2000	Z. Baubonis	84	1	1
Baliuliai	Švenčionių	1999	V. Kliaugaitė	18 (?)	11	11
Galiniai–Užpaliai	Utenos	1998	A. Simniškytė	~ 100	2	4
Kernavė	Širvintų	1981	P. Kulikauskas	23	2*	1
Lauksteniai	Ignalinos	2000	V. Kliaugaitė	35	1	2
Miškiškiai–Aktapolis	Molėtų	1996	Z. Baubonis, B. Dakanis	75	2	1
Moša–Naujasodai	Trakų	1993–1994	G. Abaravičius	14 (?)	8	1
Paduobė–Šaltaliūnė III	Švenčionių	1999	V. Steponaitis	60	2**	3
Pakalniai I	Vilniaus	1998–1999	V. Vaitkevičius	27	7	5
Skersabalai I	Vilniaus	1999	V. Vaitkevičius	24	1	2
Staviškės	Vilniaus	1998	G. Grižas	3 (?)	1	2
Tauragnai	Utenos	1999	J. Balčiūnas	?	1	1
Vaišniūnai–Medžiukalnis	Ignalinos	2000	V. Kliaugaitė	56	1	1
Varliškės	Trakų	1998–1999	A. Luchtanas	> 50	10***	16
Velianka–Žingiai	Švenčionių	1998	P. Tebeliškis	93	5	5
Vigodka–Dūkštas I, II	Ignalinos	1999	R. Kraujalis, Z. Baubonis, V. Kliaugaitė	> 100	3	4
Ziboliškė III	Švenčionių	1999	V. Kliaugaitė	4	1	1

* 1983–1984 m. ištirti dar 4 pilkapiai, tačiau turimi tik 1981 m. tyrinėjimų osteologiniai duomenys.

** 1987, 1988, 1990–1991, 1993, 1995 m. ištirti dar 6 pilkapiai, tačiau turimi tik 1999 m. tyrinėjimų osteologiniai duomenys.

*** 1986 m. ištirti dar 5 pilkapiai, tačiau turimi tik 1998–1999 m. tyrinėjimų osteologiniai duomenys.

se rasta vytinių bei plokščiais užkeistais galais antkaklių, varpelio formos skambaliukų (Luchtanas, 2000, p. 190). Tokiais papuošalais vėlyvajame geležies amžiuje greičiausiai puošėsi tikrai moterys. Dar 8-is kapus (Baliuliai 5/1, 13/1, Galiniai-Užpaliai 1/1, 2/1, Pakalniai I 3/1, Skersabaliai I 1/1, Varliškės 8/1, Ziboliškė III 1/1), kuriuose rasta diržo sagčių, greičiausiai reikia skirti vyrams. Literatūroje nurodoma, jog diržo sagtis naudojo ir moterys (Butėnas, 1999, p. 45–46), tačiau absoliuti dauguma sagčių Rytų Lietuvos pilkapuose aptinkama vyrų arba žirgų kapuose.

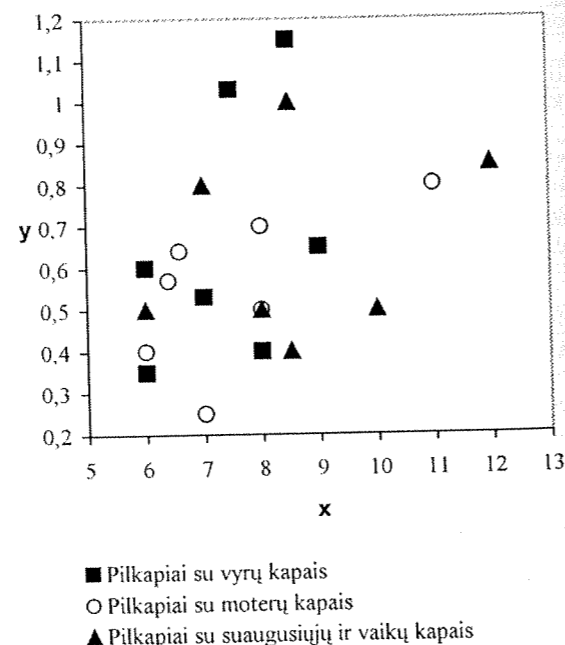
Taigi pagal kapų inventorių lytį galima nustatyti 38-iais atvejais iš 66 (57,6 proc.). 18-oje kapų buvo vyrams, 20-oje – moterims būdingų įkapių. Iš šių kapų dviem atvejais (Kernavė 1/1, Varliškės 5/3) lytis antropologiškai nenustatyta, aišku tik tiek, kad palaidotas suaugęs žmogus. 7-iose kapuose (Baliuliai 2/1, 5/3, Galiniai-Užpaliai 1/1, Lauksteniai 1/2, Paduobė-Šaltaliūnė III 8/1, Varliškės 8/4, Velianka-Žingiai 2/1) buvo kartu palaidoti suaugę žmonės ir vaikai arba paaugliai, dar šešiais atvejais (Baliuliai 13/1, Galiniai-Užpaliai 2/1, Skersabaliai I 1/1, Varliškės 2/2, 5/1, 8/1) – tikrai vaikai arba paaugliai. Iš likusių 23-jų kapų 5-iose (Aleksandriškės-Pukštėnai 4/4, Baliuliai 5/2, Varliškės 8/2, 8/5, Ziboliškė III 1/1) lytis, nustatyta pagal osteologinę medžiagą, nesutampa su lytimi pagal archeologinius duomenis (21,7 proc.). Taigi galima manyti, kad ir kitais atvejais osteologinės analizės patikimumas yra apie 80 proc. Žinoma, nesutapimų gali atsirasti ir dėl kitų priežasčių. Priešingos lyties įkapės į kapą galėjo būti dedamos kokiais nors apeiginiais arba simboliniais sumetimais. Be to, negalima kategoriškai tvirtinti, kad, pavyzdžiui, yla buvo grynai moteriškas įrankis ir nenaudota vyrų. Nustatant tam tikrų įkapių „vyriskumą“ ar „moteriskumą“ gali padėti kaip tik platesnė antropologinių duomenų koreliacija su archeologiniais.

LYTIES IR AMŽIAUS RYŠYS SU PILKAPIO KONSTRUKCIJA

Dar XIX a. viduryje buvo iškelta idėja, kad įžymesniems ir svarbesnei statusą visuomenėje turėjusiems asmenims pilti didesni pilkapiai (Tyszkiewicz, 1850, s. 48; Курков, 1859, с. 18). Dažniausiai manoma, kad politinį-karinę elitą sudarė brandaus amžiaus, patyrę kariai. Geriausias pavyzdys – garsusis Taurapilio (Utenos r.) pilk. 5, kuria-

me su gausiomis įkapėmis buvo palaidotas nesudegintas 40–50 m. vyras. Beje, šis pilkapis buvo gana nemažo skersmens (14–15 m) (Tautavičius, 1981, p. 20–22). Tačiau realiai ryšį tarp palaidotojo lyties bei amžiaus ir pilkapio matmenų pastebėti sunku. Pirmiausia krinta į akis, kad dažnai viename pilkapyje laidoti abiejų lyčių ir įvairaus amžiaus asmenys. Pilkapių su vyrų kapais ir pilkapių su moterų kapais (atmetus pilkapius su abiejų lyčių kapais bei pilkapius, kuriuose palaidotųjų lytis nenustatyta arba nustatyta prieštarinčiai) matmenys skiriasi nedaug (1 pav.). Vidutinis pilkapių su vyrų kapais (Miškiškiai-Aktapolis 2, Moša-Naujasodai 3, Pakalniai I 2, 3, Velianka-Žingiai 2, 4, Vigodka-Dūkštas I 1) skersmuo 7,45 m, aukštis 0,7 m, pilkapių su moterų kapais (Ažušilė 1, Baliuliai 12, Pakalniai I 1, 5, Vaišniūnai-Medžiukalnis 1, Varliškės 1, 3) – 7,55 ir 0,55 m. Šiek tiek didesni buvo tie pilkapiai, kuriuose kartu su suaugusiais buvo palaidoti vaikai (Baliuliai 2, 5, Lauksteniai 1, Paduobė-Šaltaliūnė III 8, Varliškės 2, 5, 8) – vidutiniškai 8,55 m skersmens ir 0,6 m aukščio.

Atrodo, pilkapio matmenys nepriklausė nei nuo palaidotojo lyties, nei nuo jo amžiaus. Be to, nereikia pamiršti, kad čia naudojamos įvairių pilkapyių duomenimis, kurie gali skirtis tiek dėl vietinių bendruomenės tradicijų, tiek dėl pilkapyių chronologijos, tiek dėl jo suar-



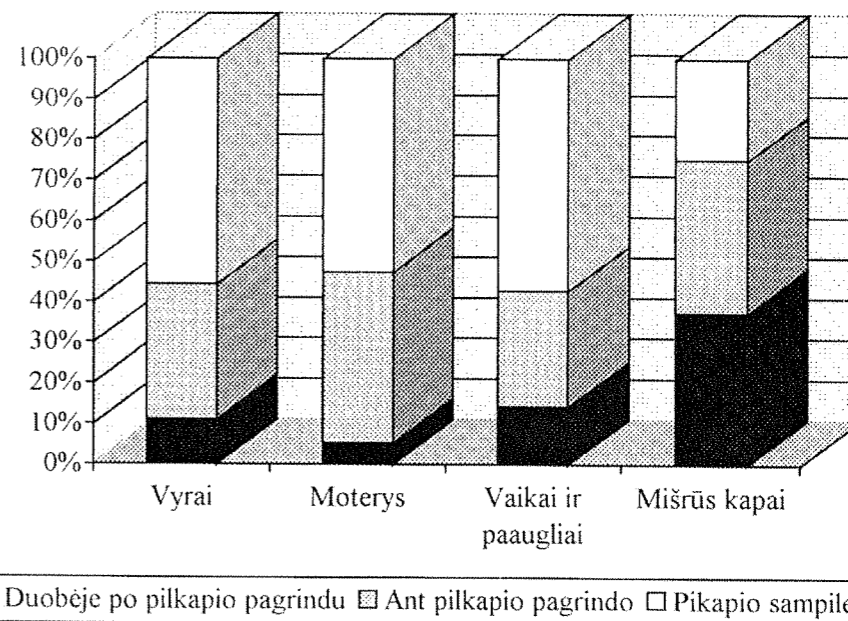
1 pav. Pilkapių skersmuo (x) ir aukštis (y)
Fig. 1. Diameter (x) and height (y) of the mounds

dymo laipsnio. Pavyzdžiui, Varliškių pilkapyje vidutinis pilkapių skersmuo buvo 8,2 m, aukštis 0,75 m (Luchtanas, 2000), Baliulių pilkapyje – 10 m ir 0,55 m (Kliaugaitė, 2000b). Tuo tarpu viename pilkapyje pilkapių matmenų priklausomybė nuo palaidotųjų lyties bei amžiaus neišryškėja. Varliškių pilk. 1, kuriame buvo palaidotos dvi 25–35 ir 25–40 m. moterys, buvo 11 m skersmens ir 0,8 m aukščio. Pilk. 3, kuriame rasti dviejų 30–50 ir 20–40 m. moterų kapai, buvo 7,5–8 m skersmens ir 0,6–0,7 m aukščio. Pilk. 5 ir 8, kuriuose rasta įvairaus amžiaus ir lyties kapų, buvo atitinkamai 7,5–8 ir 8,5 m skersmens bei 0,5 ir 1 m aukščio (Luchtanas, 2000).

Taigi turimi duomenys neleidžia teigti, kad pomirtinės buveinės dydis buvo laikomas mirusiojo amžiaus, o greičiausiai – ir padėties visuomenėje atspindžiu. Antra vertus, galimas ir kiek kitoks paaiškinimas. Kai kuriuose pilkapyuose (Rėkučiai-Pavajuonis, Sudota ir kt.) esama ištisų išpūdingų matmenų pilkapių, kurių skersmuo siekia 25, 30, netgi 40 m. Kartais jie sudaro atskiras grupes. Vienas 28 m skersmens sampilas yra ir Varliškių pilkapyje. Deja, iki šiol nė vienas šių pilkapių netyrinėtas. Galbūt juose palaidoti aukščiausio visuomenės sluoksnio atstovai – kunigaikščiai, kurie laikė savo išskirtine teise laidojimo apeigomis pabrėžti savo statusą. Toks išskirtinumo demonstravimas galėjo būti netgi draudžiamas eiliniams bendruomenės nariams.

Panašių pavyzdžių galima rasti kaimyniniuose slavų kraštuose. Iš daugybės panašaus dydžio pilkapių čia išsiskiria gigantiški sampilai, kuriuose su gausiomis brangiomis įkapėmis būna palaidoti kunigaikščiai ar karo vadai. Pavyzdžiui, Černigovo pilkapyje didžiausio pilkapio Čiornaja Mogila aukštis siekė 11 m, o skersmuo – apie 40 m (Рыбаков, 1949, рис. 7).

Pagal kapo padėtį pilkapyje galima išskirti tris tipus: kapas užkastas duobėje po pilkapio pagrindu; kapas įrengtas ant pilkapio pagrindo (virš kapo supiltas pilkapis); kapas įkastas į pilkapio sampilą. Pirmaisiais dviem atvejais laidojant mirusįjį greičiausiai būdavo pilamas naujas pilkapis, trečiuoju – kapas įkasamas į anksčiau supiltą pilkapi. Lyginant kapo padėtį su palaidotojo lytimi, pastebimų skirtumų neišryškėja (2 pav.). Daugiau nei pusė vyrų (55,6 proc.) ir moterų (52,6 proc.) laidota pilkapiu sampile iškastose duobutėse. Taigi negalima teigti, kad vyrų ir moterų laidojimo apeigos skyrėsi ar kad laidojant vyrus arba moteris dažniau piltas naujas pilkapis. Pavyzdžiui, Paduobė-Šaltaliūnės III pilk. 7 pagrinde rastas daugiau kaip 12 m. mergaitės ar moters kapas, o pilkapio sampile – daugiau kaip 20 m. vyro ir nenustatyto amžiaus ir lyties asmens (pagal įkapes – moters) kapai (Steponaitis, 1999, p. 3–4). Aleksandriškių-Pukštėnų pilk. 4 pagrinde buvo palaidoti 30–40 m. vyras (antropologiniais duomenimis – moteris) ir 35–45 m. vyras.



2 pav. Kapų padėtis pilkapyje
Fig. 2. Location of graves in the mounds

Pilkapio sampile rasti dar trijų 15–25, 20–30 ir 25–45 m. moterų kapai (Kliaugaitė, 2000a, p. 172–173).

Greičiausiai laidojimo apeigoms didesnės reikšmės turėjo mirusiųjų amžius. 4 iš 7-ių (57,1 proc.) vaikų ir paauglių kapų buvo užkasti duobutėse pilkapio sampile. Skersabalių I k. 1/1 buvo palaidotas 15–20 m. paauglys, tuo tarpu likusiuose kapuose (Lauksteniai 1/1, Varliškės 5/1, 8/1) – 3–5 m. vaikai. Kapuose, įrengtuose ant pilkapio pagrindo arba jame iškastoje duobutėje, dviem atvejais (Galiniai–Užpaliai 2/1, Vigodka–Dūkštas II 26/1) buvo palaidoti 12–20 m. paaugliai ir tik Baliulių k. 13/1 – 5 m. vaikas. Dažnai vaikai bei paaugliai laidoti viename kape su suaugusiais asmenimis. 7-iose tokiuose kapuose identifikuoti mažiausiai 9-ių vaikų palaikai. Iš jų tik 3 buvo vyresnio amžiaus paaugliai: Galinių–Užpalių k. 1/1 – 10–15 m., Varliškių k. 8/4 – 15–18 m., Veliankos–Žingių k. 2/1 – 10–20 m. amžiaus. Likusiuose kapuose (Baliuliai 2/1, 5/3, Lauksteniai 1/2, Paduobė–Šaltaliūnė III 2/1) su suaugusiais buvo palaidoti 2–10 m. vaikai.

Taigi dauguma mirusių vaikų buvo laidojami kartu su suaugusiais arba pilkapiuose, anksčiau supiltuose kitam asmeniui. Tikrai sulaukę 12–15 m. dažniau laidoti kaip suaugę naujai supiltame pilkapyje. Nors biologiškai 14–20 m. amžius laikomas paauglyste (*adolescens*), geležies amžiuje jo sulaukę greičiausiai jau buvo pripažįstami suaugusiais. Suaugusieji (*adultus*) (20–35/40 m.) bei brandaus amžiaus (*maturus*) (35/40–50 m.) asmenys laidoti įvairiose sampilose. Skirtumų tarp šių dviejų amžiaus grupių laidosenos nepastebėta. Pilkapiuose, kuriuose rastas tik vienas kapas, paprastai būna palaidoti vyresni individai: 25–35, 25–45, 30–50, 40–50 m. amžiaus. Be abejo, kapo padėčiai pilkapyje, be laidojimo asmens amžiaus, įtakos galėjo turėti ir kiti veiksniai, pavyzdžiui, metų laikas (žiema, esant išalui, pilkapį supilti sudėtingiau nei vasarą).

Kalbant apie vaikų kapus, reikėtų paminėti dar vieną įdomų faktą, t. y. tokių kapų skaičių. Iš 78-ių identifikuotų palaikų vaikų bei paauglių buvo tik 18 (23,1 proc.). Tarp jų – šeši 10–20 m. vaikai arba paaugliai, devyni 5–10 m. vaikai, du 2–3 m. vaikai ir tikrai vienas kūdikis (Varliškių 2/2). Kitų I tūkstantmečio Lietuvos kapinynų duomenimis, vaikų, ir ypač kūdikių, mirtingumas buvo gerokai didesnis. Plinkaigalio (Kėdainių r.) kapinyne naujagimiai sudarė 24,2 proc., o kartu su vaikais bei paaugliais – netgi 46,7 proc. visų palai-

dotųjų (Česnys, 1993, p. 182). Obelių (Ukmergės r.) V–VI a. kapinyne naujagimių kapų buvo mažiau – 8,6 proc., tačiau net pusė (50,6 proc.) visų palaidotų asmenų nebuvo sulaukę 20 m. (Česnys, 1988, p. 89).

Tokių vaikų kapų Rytų Lietuvos pilkapynuose „trūkumą“ paaiškinti nelengva. Dalis jų galėjo būti įrengti negiliai pilkapių sampiluose ir neišlikti. Smulkūs degintiniai kauliukai gali būti sunykę arba likti nepastebėti tyrinėjant. Tačiau greičiausiai ši reiškinį reikėtų sieti su skirtingomis kūdikių bei vaikų laidojimo apeigomis. Mirusius naujagimius ir mažus vaikus (*infans I*) galėjo būti vengiama laidoti kartu su kitais bendruomenės nariais. Tokiu atveju tikėtina, kad jų kapų reikėtų ieškoti atskirose pilkapių grupėse pilkapynų pakraščiuose ar netgi už jų ribų. Juo labiau kad Rytų Lietuvos pilkapynuose iš tiesų pastebimas tam tikras suplanavimas (pavyzdžiui, daugumoje vėlyvojo geležies amžiaus pilkapynų atskiros pilkapių grupės skiriamos žirgų kapams). Įdomu, kad su panašiu reiškiniumi susiduriama ir germanų kapinynuose. Analogiška ankstyvųjų anglosaksų kapinynų analizė parodė, kad iš visų palaidotų asmenų kūdikių buvo tikrai 3,1 proc. (Stoodley, 2000, p. 458, Table 2.).

5–10 m. amžiaus vaikų kapų užfiksuota gerokai daugiau – 11,5 proc. visų palaidotųjų. Toks nuostatas atrodo visai tikėtinas. Galbūt tikrai sulaukę brendimo pradžios (*infans II*), kai savo šeimai jau nebebuvo našta ir galėjo suteikti tam tikros ekonominės naudos, vaikai buvo pradėdami laikyti visateisiais visuomenės nariais ir tai atsispindėjo jų laidojimo apeigose.

Verta atkreipti dėmesį ir į tendenciją vaikus laidoti kartu su suaugusiais asmenimis. Kaip minėta, iš 18-os identifikuotų vaikų bei paauglių palaikų taip buvo palaidoti 9. Tikrai Baliulių k. 2/1 buvo 5 m. vaiko ir 25–35 m. moters palaikai. Likusiuose kapuose vaikai buvo palaidoti su vyrais arba nenustatytos lyties asmenimis. Iš kitų išsiskiria Paduobės–Šaltaliūnės III k. 8/1, kuriame aptikti daugiau kaip 30 m. vyro ir 8–10, 6 bei 2 m. vaikų palaikai (kapo inventorių sudarė moterims būdingos įkapės). Viename kape, be abejo, turėtų būti palaidoti vienu metu mirę asmenys. Kartu palaidotuosius greičiausiai reikėtų laikyti mirusiais nuo epidemijų arba žuvusiais šeimos nariais. Tad vaikų laidojimo apeigos galėjo priklausyti ir nuo jų mirties aplinkybių, pavyzdžiui, nevienodai laidoti smurtoje ir natūralia mirtimi mirę vaikai. Rašytiniai šaltiniai mini, kad prūsai žudydavo moteriškos lyties kūdikius, palikdami tik vie-

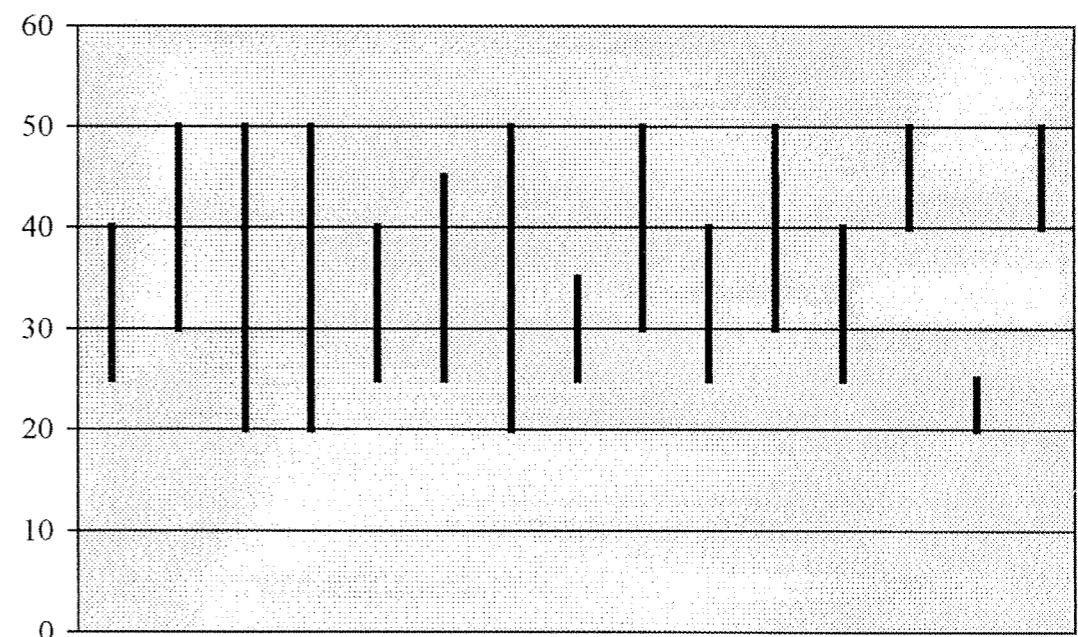
na (Vėlius, 1996, p. 221), bei kad paprotinė teisė leido dievų garbei sudeginti savo vaiką (Beresnevičius, 1995, p. 87). Galbūt su panašių apeigų atspindžiais susiduriame ir Rytų Lietuvos pilkapynuose, juo labiau kad dauguma vaikų mišriuose kapuose, atrodo, buvo palaidoti su vyrais. Analogijų galima rasti ir kituose Lietuvos laidojimo paminkluose. Pagrybio (Šilalės r.) kapinyne užfiksuota keletas dvigubų vyro ir vaiko kapų, paminklą tyrusios L. Vaitkunsienės nuomone, laikytinų vaikų aukomis. Pavyzdžiui, k. 200 buvo palaidotas ginkluotas vyras, o prie jo šlaunų supilti sudeginto berniuko kauliukai. Bendrai kapinyne išryškėja tendencija vaikus laidoti arčiau vyrų kapų (Vaitkunsienė, 1995, p. 166–167).

LYTIES IR AMŽIAUS RYŠYS SU ĮKAPIŲ KOMPLEKSU

Visuotinai sutariama, kad mirusiojo statusą bendruomenėje geriausiai atspindi įkapių kompleksas – kuo turtingesnis ir reikšmingesnis asmuo laidotas, tuo gausesnės ir brangesnės jam dėtos įkapės.

Kaip minėta, 14 kapų (15-os asmenų palaikai) buvo be įkapių (3 pav.). Antropologijos duomenimis, 9 palaikai buvo suaugusių vyrų. Tai sudaro daugiau nei trečdalį (apie 40 proc.) visų palaidotų suaugusių vyrų. Tarp

jų buvo 25–40, 30–50, 40–50 m. ir panašaus amžiaus vyrų. Išvedus vidurkį iš mažiausio ir didžiausio tikėtino kiekvieno individo amžiaus matyti, kad be įkapių daugiausia laidoti 35–40 m. ir vyresni vyrai. 5-iose kapuose be įkapių buvo palaidotos suaugusios moterys, kurios taip pat visos buvo nuo 25 iki 50 m. (tikėtina, vidutiniškai apie 35 m.) amžiaus. Dar viename kape (Pakalnai I 2/1) rasti nenustatytos lyties 25–40 m. asmens palaikai. Be įkapių nebuvo palaidotas nė vienas vaikas ar paauglys. Tendencija be įkapių laidoti vyresnius asmenis pastebima ir atskiruose pilkapynuose. Varliškių k. 8/3, kuriame identifikuoti 25–40 m. vyro palaikai, nebuvo nė vieno dirbinio. Tame pačiame pilkapyje k. 8/4, kuriame buvo palaidoti 18–24 m. vyras ir 15–18 m. paauglys, rastas pentinis siauraasmenis kirvis, ietigalis, peilis bei diržo sagtis (Luchtanas, 2000, p. 192–193, pav. 16). Veliankos–Žingių k. 2/2, 2/3, 3/1, 4/1 identifikuoti 25–40, 30–50, 40–50, daugiau kaip 40 m. amžiaus vyrų bei 20–25 m. nenustatytos lyties asmens palaikai. Visuose šiuose kapuose įkapių nerasta. Tuo tarpu k. 2/1 buvo 10–20 m. paauglio ir daugiau kaip 20 m. suaugusio asmens degintinių kaulų bei geležinės įkapės: pentinis siauraasmenis kirvis, ietigalis, peilis, diržo sagtis (Tebelškis, 2000, p. 223–224).



3 pav. Mirusiųjų, palaidotų be įkapių, amžius
Fig. 3. Age of the individuals buried without grave goods

Iš 14-os suaugusių (daugiau kaip 20–25 m.) moterų kapų, kuriuose rasta įkapių (3 lentelė), 6-iose jas sudarė darbo įrankiai (peiliai, ylos, verpstukai), 4-iose – įrankiai ir papuošalai bei aprangos detalės, dar 4-iose – tikrai papuošalai ir aprangos detalės. Nė vienas kapas neišsiskyrė didesniu įkapių skaičiumi. Sunku išvelgti ir kokių nors skirtumų tarp suaugusių (20–40 m.) ir brandaus amžiaus (daugiau kaip 40 m.) moterų kapų.

Palaidojimų, kuriuos būtų galima skirti paauglėms ar jaunos merginoms, yra tik 3 (4 lentelė). 2-uose iš jų įkapes sudarė darbo įrankiai bei papuošalai ir aprangos detalės, viename (Vigodka–Dūkštas II 26/1) – tikrai žalvarinė apyrankė. Nei įkapių komplekso sudėtimi, nei jų gausa šie kapai nesiskiria nuo suaugusių moterų kapų. Be abejo, 3-jų kapų duomenys negali duoti statistiškai patikimų rezultatų.

11-oje suaugusių vyrų kapų rasta bent po vieną įkapę (5 lentelė). 4-iose kapuose įkapes sudarė tikrai ginklai arba įrankiai (peiliai, ietigaliai ir pentiniai siauraašmeniai kirviai), 3-uose – ginklai ir papuošalai bei aprangos detalės, 3-uose – tikrai papuošalai bei aprangos detalės, o viename (Kernavė 1/1) – tik trinariai žąslai. Vieninteliame Pakalnių I k. 2/2 sudegintą 25–40 m. vy-

3 lentelė. Suaugusių moterų kapų įkapių kompleksas

Table 3. The complex of grave goods found in adult women graves

Nr.	Kapav.	Amžius, metais	Įkapių kompleksas														
			Peilis	Yla	Verpstukas	Grandis	Antkaklė	Apyrankė	Žiedas	Įvijia	Varpelis	Papuošalų fragmentai	Puodas	Keramikos šukės	Neaiškūs geležiniai dirbinys		
1	Aleksandriškės–Pukštėnai 4/1	20–30	1														
2	Aleksandriškės–Pukštėnai 4/3	25–45		1													
3	Ažušilė 1/1	>20															1
4	Baliuliai 3/1	>40		1													
5	Baliuliai 12/1	>20		1													
6	Baliuliai 12/2	>30									1						
7	Pakalniai I 1/1	>40			1												
8	Staviškės 1/3	25–35			1	1											
9	Vaišniūnai–Medžiukalnis 1/1	25–35			1						1						
10	Varlišės 1/2	25–40													3		
11	Varlišės 3/2	20–40														+	+
12	Varlišės 5/3	>20			1												
13	Varlišės 5/6	>40				1									1		3
14	Vigodka–Dūkštas II 26/3	25–35			1										1	+	

lą lydėjo tradicinės I tūkstantmečio turtingo kario įkapsės. Šiame kape aptiktas peilis, ietigalis, pentinis siauraašmenis kirvis bei dvi diržo sagtys (Vaitkevičius, 2000, p. 227–229, pav. 21). Palaidotųjų su ginklais amžius įvairus – nuo 25–30 iki daugiau kaip 40 m. Tačiau iš vyresnių nei 40 m. vyrų kapų tik Vigodkos–Dūkšto II k. 26/2 galima laikyti turtingesniu. Jame rastas rombinis ietigalis ir pentinis siauraašmenis kirvis (Baubonis, Kliaugaitė, 2000, p. 164). Kiti tokio amžiaus vyrai palaidoti su kuklesnėmis įkapėmis (peiliu, diržo sagtimi). Nemažai vyresnio amžiaus vyrų, kaip jau minėta, laidoti apskritai be įkapių.

Paauglių ir jaunuolių (iki 25 m.) kapai buvo tik 5 (6 lentelė). Bent du iš jų galima laikyti išsiskiriančiais turtingumu. Baliulių k. 3/2 palaidotas 22–25 m. jaunuolis, kuriam į kapą įdėtas peilis, rombinis ietigalis, pentinis siauraašmenis kirvis, skydo umbas, grandis – diržo skirstiklis, įvijinis žiedas bei apsilydžiusių žalvarinių papuošalų fragmentų (Kliaugaitė, 2000b, p. 175). Varliškių k. 8/4 palaidoti 15–18 m. paauglys ir 18–24 m. jaunuolis. Šio kapo inventorių sudarė peilis, ietigalis, pentinis siauraašmenis kirvis ir diržo sagtis (Luchtanas, 2000, p. 192–193, pav. 16).

4 lentelė. Merginų (paauglių) kapų įkapių kompleksas
Table 4. The complex of grave goods found in teenager females graves

Nr.	Kapav.	Amžius, metais	Įkapių kompleksas						
			Pjautuvas	Yla	Apyrankė	Žiedas	Papuošalų fragmentai	Keramikos šukės	
1	Aleksandriškės–Pukštėnai 4/2	15–25		1				+	
2	Paduobė–Šaltaliūnė III 7/1	>12	1			1			+
3	Vigodka–Dūkštas II 26/1	12–20			1				

5 lentelė. Suaugusių vyrų kapų įkapių kompleksas

Table 5. The complex of grave goods found in adult men graves

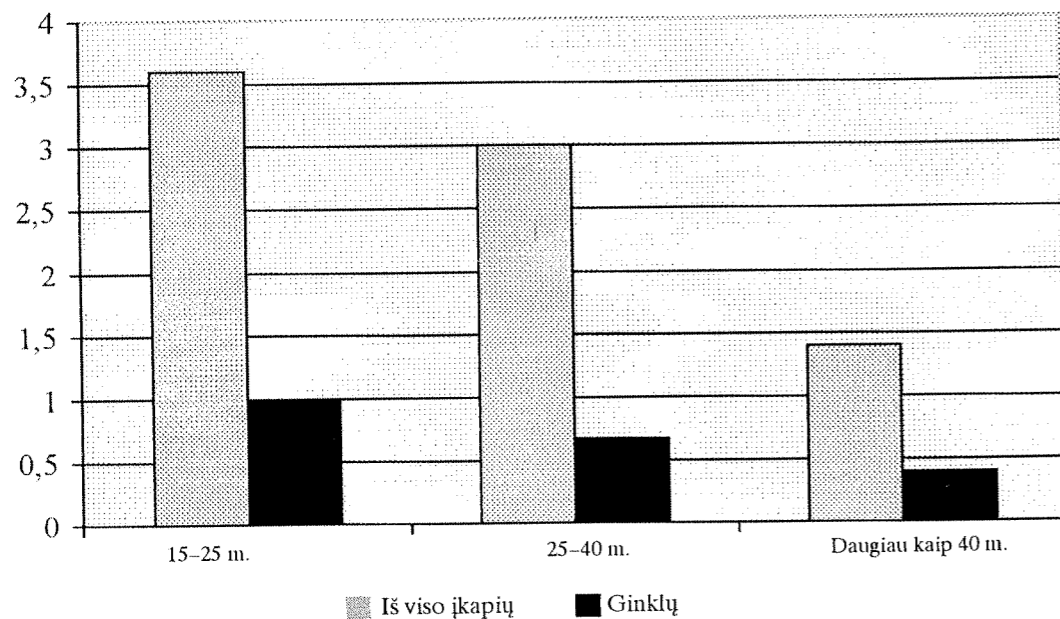
Nr.	Kapav.	Amžius, metais	Įkapių kompleksas														
			Peilis	Ietigalis	Pent. siauraašmenis kirvis	Žąslai	Sagtis	Antkaklė	Apyrankė	Žiedas	Apkalas	Papuošalų fragmentai	Kaulinis amuletas	Kaulinės šukės	Puodas	Neaiškūs geležiniai dirbinys	
1	Aleksandriškės–Pukštėnai 4/5	35–45	1														
2	Baliuliai 5/1	>40						1									
3	Kernavė 1/1	20–40					1										
4	Miškiškiai–Aktapolis 2/1	25–45							2		1	2	+		1		
5	Pakalniai I 2/2	25–40	1	1	1			2									
6	Pakalniai I 3/1	30–50						1									
7	Staviškės 1/2	>30		1										1			
8	Tauragnai 1/1	25–30 (35)	1	1													1
9	Varlišės 2/1	>30 (>50)	2							1							3
10	Vigodka–Dūkštas I 1/1	>40	1														
11	Vigodka–Dūkštas II 26/2	>40		1	1												

Nors mirusiuosius dėl didelių amžiaus nustatymo paklaidų sudėtinga skirstyti į amžiaus grupes, tam tikras tendencijas nesunku pastebėti. Jaunesniems vyrams ne tik dėta daugiau įkapių, bet ir didesnę jų dalį sudaro ginklai (4 pav.). Vyrų įkapių komplekso ryšys su palaidotojo amžiumi ryškus ne tik statistiškai, bet ir skirtinguose pilkapyuose. Pavyzdžiui, Galinių–Užpalių k. 2/1, kuriame palaidotas 12–20 m. jaunuolis, nors ir nepasižymi ypatinga įkapių gausa (rasta diržo sagtis, geležiniai apkaustai, žalvarinio papuošalo fragmentas bei du stiklo karo-

liai), tačiau yra turtingesnis už kitus šio pilkapyne vyrų kapus. Pilk. 1 30–50 m. vyras buvo palaidotas be įkapių, o 20–25 m. jaunuoliui įdėtas įvijinis žiedas, žalvarinių papuošalų fragmentų bei kelios keramikos šukelės (Simniškytė, 2000, p. 200). Minėtasis Pakalnių I k. 2/2 gero kai turtingesnis už 30–50 m. vyro k. 3/1, kuriame buvo tikrai geležinė diržo sagtis (Vaitkevičius, 2000, p. 229). Baliulių k. 5/1 daugiau kaip 40 m. amžiaus vyrui taip pat tebuvo įdėta diržo sagtis (plg. su minėtu jaunuolio k. 3/2) (Kliaugaitė, 2000b, p. 175–176).

6 lentelė. Paauglių ir jaunų vyrų kapų įkapių kompleksas
Table 6. The complex of grave goods found in youth and young men graves

Nr.	Kapas	Amžius, metais											
			Peilis	Ietigalis	Pent. siauraašmenis kirvis	Skydo umbas	Sagtis	Grandis	Žiedas	Apkalas	Papuošalų fragmentai	Stiklo (emalio) karolis	Keramikos šukės
1	Baliuliai 3/2	22–25	1	1	1	1		1	1		+		
2	Galiniai–Užpaliai 1/2	20–25							1		+		+
3	Galiniai–Užpaliai 2/1	12–20					1			1	+	2	
4	Skersabaliai I 1/1	15–20					1		1	1			
5	Varlišškės 8/4	18–24; 15–18	1	1	1		1						



4 pav. Vidutinis įkapių skaičius vyrų kapuose (neskaičiuojant pavienių žalvarinių dirbinių fragmentų ir keramikos)
Fig. 4. Average number of grave goods in masculine graves (with ceramics and fragments of bronze goods excluded)

Sąlygine riba, nuo kurios mirusieji laidojami gero-kai kukliau, taip pat galima laikyti 35–40 m., t. y. brandaus amžiaus (*maturus*) pradžią. Laidojimo tradicijos tiesiogiai susijusios su dvasine kultūra ir pripažįstamų vertybių sistema. Tad joje derėtų ieškoti ir šių laidosenos ypatumų priežasčių. Greičiausiai tai susiję su visuomenės požiūriu į jauno amžiaus privalumus – fizinę jėgą ir energiją, galimybę ginklu įtvirtinti savo statusą.

Matyt, šios savybės buvo labiau vertinamos (bent jas stengtasi pabrėžti laidojant) ir labiau užtikrino dominuojančią padėtį visuomenėje, nei vyresnio amžiaus vyro privalumai – patirtis bei išmintis. Įdomu, kad tokios išvados sutampa su etnologų nuomone, jog Rytų Lietuvoje labiau nei kituose baltų kraštuose buvo įsigalėjęs Perkūno ir jauno vyro – kario kultas (Vėlius, 1983, p. 44–45, 55–56).

7 lentelė. Suaugusių žmonių ir vaikų kapų įkapių kompleksas (V – vyras, M – moteris, S – nenustatytos lyties suaugęs asmuo)

Table 7. The complex of grave goods found in the graves of adults and children (V – man, M – woman, S – adult person of unidentified sex)

Nr.	Kapas	Amžius, metais (lytis)															
			Peilis	Yla	Verpstukas	Ietigalis	Pent. siauraašmenis kirvis	Sagtis	Grandis	Antkaklė	Lankinė segė	Smeigtukas	Žiedas	Įviją	Papuošalų fragmentai	Stiklo (emalio) karolis	
1	Baliuliai 2/1	25–35 (M) 5		1										3	2		
2	Baliuliai 5/3	25–40 (S) 6–10	2			2	1	2	1		2	1	1				
3	Galiniai–Užpaliai 1/1	>20 (S) 10–15; ?	1					1									
4	Lauksteniai 1/2	25–35 (V) 5			1												
5	Paduobė–Šaltaliūnė III 8/1	>30 (V) 8–10; 6; 2		2	1					1					4	+	15

Vaikų kapų įkapių kompleksas iš esmės nesiskiria nuo suaugusiųjų. Geriausiai tai atspindi Varliškių pilkapyno, kuriame rasta daugiausia vaikų kapų, medžiaga. Antai k. 8/1 3 m. berniuką į pomirtinį pasaulį lydėjo geležinė sagtis ir žalvarinė įvijėlė, k. 5/1 5 m. mergaitė buvo palaidota su peiliu, vytine antkakle kūginiais galais, trimis varpelio formos skambalėliais, įvijėle bei keliomis puodo šukėmis, o k. 2/2 3–9 m. vaikui ir iki 1 m. kūdikiui buvo įdėta tik viena yla (Luchtanas, 2000, p. 190–192).

Atskirai dar reikėtų aptarti kapus, kuriuose kartu su suaugusiaisiais palaidoti vaikai (7 lentelė). Kai kurie šių kapų pasižymi palyginti gausiais radiniais. Iš pirmo žvilgsnio tai atrodo natūralu – kape palaidoti keli asmenys, ir kiekvienam iš jų dėta įkapių. Pavyzdžiui, Baliulių k. 5/3 identifiukuoti 25–40 m. vyro ir 6–10 m. vaiko (greičiausiai – berniuko) palaikai. Tai, kad kape palaidoti du asmenys, atspindi ir turtingas inventorių – rasti du peiliai, du ietigaliai, dvi diržo sagtys, dvi lankinės segės bei pen-tinis siauraašmenis kirvis, grandis, smeigtukas ir įvijinis žiedas (Kliaugaitė, 2000b, 176). Tačiau kai kuriuose tokiuose kapuose, atrodo, visos įkapės buvo skirtos vaikams. Štai Laukstenių k. 1/2 buvo palaidotas 25–35 m. vyras ir 5 m. vaikas. Greičiausiai tai buvo mergaitė, o vienintelė įkapė – verpstukas (Kliaugaitė, 2000, p. 4, pav. 10,

13) – įdėta būtent jai. Paduobės–Šaltaliūnės III k. 8/1 su vyresniu nei 30 m. vyru buvo palaidoti net trys vaikai. Šiame kape taip pat rasta labiau moterims būdingų dirbinių: dvi ylos, verpstukas, antkaklė, keturios įvijos, žalvarinių papuošalų fragmentų ir net 15 stiklo karoliukų (Steponaitis, 1999, p. 7).

Turimi fragmentiški osteologiniai duomenys iš Rytų Lietuvos pilkapių kol kas neleidžia nagrinėti demografinių rodiklių (vidutinės gyvenimo trukmės, mirtingumo amžiaus grupėse ir t. t.). Paleosociologijoje statistškai patikimų rezultatų galima tikėtis turint mažiausiai keliskart didesnę imtį. Dėl tos pačios priežasties sąmoningai liko nenagrinėtas palaidotojo lyties ir amžiaus ryšys su pilkapio konstrukcijos elementais: duobėmis arba grioviais aplink sampilą, akmenų vainikais, grindiniais, pavieniais akmenimis sampile, degėsių sluoksniais pagrinde. Šie požymiai turi chronologinių ir regioninių skirtumų. Įdomių rezultatų būtų galima tikėtis analizuojant vieno pakankamai plačiai tyrineto pilkapyno (Neravų–Grigiškių, Kretuonių, Kapitoniškių) medžiagą. Galbūt tuomet pavyktų susekti laidojimo formų santykį su mirusiųjų giminystės ryšiais, mirties aplinkybėmis ir t. t.

Reikia pripažinti, kad šiame darbe iškeliami daugiau klausimų, nei pateikiama atsakymų. Socialinė visuomenės struktūra, įvairių jos grupių tarpusavio santykiai yra nevienareikšmiai ir atskleidžiami nelengvai. Juo labiau kad dažnai jie buvo sąlygojami seniai pamirštų dvasinės kultūros formų. Kai kurios pateikiamos išvados gali atrodyti prieštaringos. Susidaro išpūdis, kad vaikus neretai vengta laidoti kaip suaugusiuosius, galbūt kartais jie netgi tapdavo suaugusiuosius lydinčiomis aukomis. Tačiau įkapių komplekse jokios „diskriminacijos“ požymių nepastebima, veikiau atvirkščiai – nė vienas vaikas nebuvo palaidotas be įkapių.

Dar vieną mįslę pateikia Baliulių k. 9/1 medžiaga. Pagal įkapes – pentinį siauraašmenį kirvį, ietigalį ir ylą (Kliaugaitė, 2000b, p. 176) – šis kapas turėtų būti dvigubas – vyro ir moters. Osteologinė analizė parodė, kad palaikų būta vienos 25–40 m. moters. Tai galima mėginti aiškinti klaidinga analize arba klaidingu radinių interpretavimu. Galimas daiktas, čia susiduriame su kokia nors simbolizuota laidojimo forma, kai mirusiai moteriai į kapą įdėtos vyro įkapsės. Jei tokių atvejų atsirastų daugiau, galbūt reiktų naujai pažvelgti į lyčių santykius bei moterų padėtį baltų kraštuose.

Socialiniai klausimai įdomūs ne tik patys savaime. Kaip matyti, per juos galima bandyti pasekti dvasinės kultūros bei mentaliteto raidą. Galbūt šios srities studijos padėtų suvokti ir priežastis, kodėl būtent Rytų Lietuva, ilgą laiką atsilikusi materialinės kultūros lygiu, tapo besiformuojančios Lietuvos valstybės branduoliu.

IŠVADOS

1. Iš 23-jų kapų 5-iose (21,7 proc.) lytis archeologijos ir antropologijos duomenimis nesutapo. Tai ga-

lima iš dalies paaiškinti klaidinga osteologine analize, iš dalies – klaidingu įkapių komplekso interpretavimu.

2. Pilkapių matmenys nepriklausė nei nuo laidojimo asmens lyties, nei nuo amžiaus.

3. Vyrų ir moterų kapų padėties pilkapijo pagrindo atžvilgiu skirtumų nepastebėta. Laidojant vyrus ir moteris vienodai dažnai piltas naujas pilkapis.

4. Pilkapynuose užfiksuotas neįprastai mažas kūdikių ir mažų vaikų kapų skaičius. Vaikai iki 5 m. greičiausiai buvo laidojami atskirose pilkapyne dalyse ar netgi už jų ribų.

5. Vaikai iki 12–15 m. dažniausiai laidoti viename pilkapyje arba net viename kape su suaugusiaisiais. Laidojant vyresnius asmenis dažniau buvo pilamas naujas pilkapis.

6. Beveik visi palaidoti be įkapių asmenys buvo vyresnio amžiaus (vidutiniškai 35–40 m.). Be įkapių nebuvo palaidotas nė vienas vaikas ar paauglys.

7. Moterų ir mergaičių kapų turtingumo skirtumų neišryškėja.

8. Vyrų kapų komplekse pastebimi tam tikri skirtumai. Turtingiausios įkapsės dėtos į jaunuolių bei 25–35 m. vyrų kapus. Vyresni vyrai dažniau laidoti su kuklesnėmis įkapsėmis arba visai be jų.

9. Palyginti gausios įkapsės rastos tuose kapuose, kuriuose palaidoti keli mirusieji, dažniausiai – suaugęs žmogus ir vaikas. Tokiais atvejais dauguma įkapių gali būti skirtos būtent vaikui.

10. Išsamesnė osteologinė analizė galėtų padėti atsakyti ir į kai kuriuos su pasaulėžiūra, lyčių ir kartų santykiais susijusius klausimus. Tačiau tam reiktų naudoti duomenis iš apibrėžto laikotarpio ir gerai ištirtu pilkapyne.

Šaltiniai ir literatūra

Butėnienė E., Tautavičienė B., 1980. Kretuonių pilkapyne, Švenčionių raj., 1980 m. tyrinėjimų dienoraštis. Lietuvos istorijos instituto archyvas (toliau – LIIA), Nr. 804.

Kliaugaitė V., 2000. Laukstenių pilkapyne (A1441), Ignalinos raj. archeologijos tyrimų 2000 m. ataskaita. LIIA, Nr. 3523.

Kuncienė O., 1964. Ataskaita už tyrinėjimus Bevandeniškių k., Trakų raj. pilkapių š. m. (1964) liepos mėn. 1–31 d. LIIA, Nr. 202.

Kuncienė O., 1974. Naravai, Trakų raj., 1974 m. liepos 8–rugpjūčio 15 d. pilkapių tyrinėjimų dienoraštis. LIIA, Nr. 523.

Steponaitis V., 1999. Paduobės–Šaltaliūnės (Švenčionių raj.) III grupės pilkapių 1999 m. tyrinėjimų ataskaita. LIIA, Nr. 3469.

Strazdas A., 1989. Gudelių (Lenkiškių), Buivydžiškių apyl., Vilniaus raj., pilkapyne 1988–1989 m. tyrinėjimų ataskaita. LIIA, Nr. 1757.

Tautavičius A., 1970. Degsnės–Labotiškių pilkapių, Molėtų raj., Dubingių apylinkė, 1970 m. kasinėjimų ataskaita. LIIA, Nr. 291.

Balčiūnas J., Kuncienė O., 1996. Kretuonių pirmasis pilkapyne. In: *Kultūros paminklų enciklopedija. Rytų Lietuva*. Vilnius, T. 1, p. 322–323.

Baubonis Z., Kliaugaitė V., 2000. Tyrinėjimai Vigodkos (Dūkšto, Saksoniškių) II pilkapyne 1999 m. In: *Archeologiniai tyrinėjimai Lietuvoje 1998 ir 1999 metais*. Vilnius, p. 163–164.

Beresnevičius G., 1995. Baltų religinės reformos. Vilnius. Butėnas E., 1999. Sagtys iš Rytų Lietuvos pilkapių (tipai, paskirtis). In: *Lietuvos archeologija*. Vilnius, T. 18, p. 37–56.

Butėnienė E., 1982. Kretuonių pilkapių tyrinėjimai. In: *Archeologiniai tyrinėjimai Lietuvoje 1980 ir 1981 metais*. Vilnius, p. 65–67.

Česnys G., 1988. Paleodemografija ir antropologija. In: *Lietuvos archeologija. Obelių kapinynas*. Vilnius, T. 6, p. 89–100.

Česnys G., 1993. Plinkaigalio gyventojų paleodemografija, antropologija ir populiacinė genetika. In: *Lietuvos archeologija. Plinkaigalio kapinynas*. Vilnius, T. 10, p. 182–196.

Gejvall N. G., 1969. Cremations. In: *Science in Archaeology. A Survey of Progress and Research*. London, p. 468–479.

Jakimowicz R., 1929. Kultura Polski wczesnohistorycznej (Z powodu Archeologii Polski prof. Antoniewicza). In: *Przegląd archeologiczny*. Poznań, T. 4, zes. 2, s. 139–162.

Kliaugaitė V., 2000a. Tyrinėjimai Aleksandriškių pilkapyne 1999 m. In: *Archeologiniai tyrinėjimai Lietuvoje 1998 ir 1999 metais*. Vilnius, p. 172–173.

Kliaugaitė V., 2000b. Tyrinėjimai Baliulių pilkapyne 1999 m. In: *Archeologiniai tyrinėjimai Lietuvoje 1998 ir 1999 metais*. Vilnius, p. 174–179.

Kulikauskas P., 1982. Kernavės pilkapiai. In: *Archeologiniai tyrinėjimai Lietuvoje 1980 ir 1981 metais*. Vilnius, p. 70–71.

Kulikauskas P., Zabiela G., 1999. Lietuvos archeologijos istorija (iki 1945 m.). Vilnius.

Kuncienė O., 1980. Grigiškių (Neravų) pilkapyne laidojimo papročiai (1. M. e. V–VII a. pilkapiai). In: *Lietuvos TSR Mokslų akademijos darbai. A serija*. Vilnius, T. 3 (72), p. 41–54.

Luchtanas A., 2000. Varliškių pilkapyne tyrinėjimai. In: *Archeologiniai tyrinėjimai Lietuvoje 1998 ir 1999 metais*. Vilnius, p. 189–194.

Malinowski A., 1974. Historia i perspektyw antropologicznych badań grobów ciałopalnych. In: *Metody, wyniki i konsekwencje badań kości z grobów ciałopalnych*. Poznań, 1974, s. 7–15.

Musianowicz K., 1968. Wczesnośredniowieczny kurhan w Rekanciszkach, rejon Nowowilejka, na tle wschodniolitewskich kurhanów. In: *Wiadomości Archeologiczne*. Warszawa, 1968, T. 33, zes. 3–4, s. 338–354.

Piontek J., 1985. Biologia populacji pradziejowych. Zarys metodyczny. Poznań.

Semėnas V., 1996. Kretuonių I pilkapių grupės tyrinėjimai 1994 metais. In: *Archeologiniai tyrinėjimai Lietuvoje 1994 ir 1995 metais*. Vilnius, p. 84–85.

Simniškytė A., 2000. Galinių (Užpalių) pilkapyne tyrinėjimai 1998 m. In: *Archeologiniai tyrinėjimai Lietuvoje 1998 ir 1999 metais*. Vilnius, p. 199–200.

Stoodley N., 2000. From the cradle to the grave: age organization and the early Anglo-Saxon burial rite. In: *World Archaeology. Human Lifecycles*. London, Vol. 31 (3), p. 456–472.

Tautavičius A., 1977. Lietuvos TSR archeologijos atlasas. Vilnius, 1977, T. 3.

Tautavičius A., 1981. Taurapilio „kunigaikščio“ kapas. In: *Lietuvos archeologija*. Vilnius, T. 2, p. 18–43.

Tebelškis P., 2000. Veliankos–Žingių pilkapyne tyrinėjimai 1998 m. In: *Archeologiniai tyrinėjimai Lietuvoje 1998 ir 1999 metais*. Vilnius, p. 222–225.

Tyszkiewicz E., 1850. Badania archeologiczne nad zabytkami przedmiotów sztuki, rzemiosł i t. d. w dawniej Litwie i Rusi Litewskiej. Wilno.

Vaitkevičius V., 2000. Pakalnių pilkapių tyrinėjimai. In: *Archeologiniai tyrinėjimai Lietuvoje 1998 ir 1999 metais*. Vilnius, p. 225–232.

Vaitkunskienė L., 1995. Pagrybio kapinynas. In: *Lietuvos archeologija*. Vilnius, T. 13.

Vaškevičiūtė I., 1980. Galminių (Zarasų raj.) pilkapių tyrinėjimai 1978 metais. In: *Archeologiniai tyrinėjimai Lietuvoje 1978 ir 1979 metais*. Vilnius, p. 63–65.

Vėlius N., 1983. Senovės baltų pasaulėžiūra. Vilnius. Vėlius N., 1996. Baltų religijos ir mitologijos šaltiniai. Vilnius, T. 1.

Volkaitė-Kulikauskienė R., 2001. Lietuva valstybės priešaušriu. Vilnius.

Zabiela G., 1992. Našliai Lietuvos valstybės kūrimosi išvakarėse. In: *Rytų Lietuva. Istorija, kultūra, kalba*. Vilnius, p. 12–24.

Гуревич Ф. Д., 1947. Обряды погребения в Литве. In: *Краткие сообщения института истории материальной культуры*. Москва, Вып. 18, с. 31–37.

Киркор А. Г., 1859. Археологические розыскания А. Г. Киркора в Виленской губернии. In: *Известия Императорского Русского археологического общества*. Санкт Петербург, T. 1, с. 15–19.

Куликаускаене Р., 1952. Погребальные памятники Литвы конца I–начала II тысячелетий нашей эры. In: *Краткие сообщения института истории материальной культуры*. Москва, Вып. 42, с. 108–122.

Рыбаков Б. А., 1949. Древности Чернигова. In: *Материалы и исследования по археологии СССР*. Москва–Ленинград, T. 11, с. 7–99.

Таутавичюс А., 1959. Восточнолитовские курганы. In: *Вопросы этнической истории народов Прибалтики*. Москва, с. 128–153.

REFLECTIONS UPON THE SOCIAL RELATIONS THAT MIGHT BE INFERRED FROM THE CREMATION GRAVES OF THE BURIAL MOUNDS OF EAST LITHUANIA

Laurynas Kurila

Summary

Excavation of burial mounds of East Lithuania began in the middle of the 19th century. Over one third of burial mound cemeteries have been excavated. Multiple articles on burial traditions, material culture and ethnic structure of the population of East Lithuania are based on these data.

However, in spite of the considerable number of excavated burial mounds, matters of demography and social structure are still obscure. There are several obstacles to such sorts of investigations.

No burial mound cemetery has been excavated completely. Therefore, data can hardly be used for conclusions that require statistical analysis. The custom of cremation of the dead had predominated in the eastern part of Lithuania for approximately seven centuries. Cremated bones have been analyzed anthropologically only on a very small scale. For that reason the possibility of correlating the burial traditions or the complex of grave goods and the sex or age of the buried person is limited.

This article is based on the data of 66 graves analyzed anthropologically by Assoc. Prof. R. Jankauskas. The purpose of the article is a survey of the connections between the archaeological and anthropological material of the burial mounds of East Lithuania.

The analysis of cremated bones is burdened by the fragmentary nature and deformation of the material. Precise determination of the individual's age is seldom possible. The sex of the cremated individuals might be determined correctly in about 80 per cent of the cases (by comparison of the anthropological data with the available grave goods).

No noticeable relation was observed either between sex and the size of the burial mound or between sex and the location of the grave in the mound. Thus, the burial rite was not used as a means to emphasize the sex of the individual. However, the burial of different age groups definitely varied. The number of graves of newborns and infants in the burial mounds of East Lithuania is far smaller than that in other

cemeteries of the same period. Infants under about five in most cases appear not to have been buried like adults. The infant graves might have been located in separate groups of mounds or outside the cemeteries. Children up to the age of 12–15 were often buried in one mound or even in one grave with the adults. Only in some cases was a new mound built when burying a child. Most commonly children's graves were placed in a mound previously built for an older person. Those who reached adolescence were buried in the same way as the adults, more often in a newly built mound. The difference between the burial of individuals of 20–40 years of age and those over 40 is imperceptible.

The comparison between age and the complex of grave goods also displays some tendencies. The majority of individuals buried without any artifacts were of the older age classes (probably an average age of 35–40), while all the graves of children and juveniles contained metal goods. The inventory of girls' or teenager females' and adult women's graves did not differ much in their composition or in abundance. Tangible differences are visible in masculine graves, however. More abundant goods were placed into the graves of youth and young adults. Elder men were buried with a smaller number of weapons and other goods. This phenomenon most likely reflects the predominant status of young and physically strong men in the Iron Age society of East Lithuania. Some graves of adults buried together with children were also comparatively wealthy. In most cases the goods in these graves seem to be dedicated primarily to the children.

The available scanty anthropological data of the burial mounds of East Lithuania still are not sufficient for demographic research. For the same reason, the connection between sex and age of the buried individuals and certain elements of burial mounds that have regional and chronological differences was deliberately omitted. In the future, the analysis of the material of one well-excavated burial mound cemetery is likely to render more significant results.

Įteikta 2001 m. balandžio mėn.

Juodonių piliakalnio gyvenvietė. Chronologiniai ir struktūriniai pokyčiai

Andra Simniškytė

Ilgą laiką orientuojantis etninės istorijos tyrinėjimų kryptimi, daugiausia duomenų buvo sukaupta apie laidojimo paminklus, o žinios apie I tūkstantmečio po Kr. ūkinės veiklos erdves yra minimalios. Gyvenamųjų vietų duomenys vertingi sprendžiant apgyvendinimo problemas, tiriant ankstyvosios veiklos pėdsakus, kultūrų kontaktus ir kaitą. Pirmaisiais amžiais po Kr. iš žalvario ir ankstyvojo geležies amžiaus piliakalnių persikėlus gyventi į papėdžių ir atviras gyvenvietes, jos tapo svarbiausiu tokios informacijos šaltiniu. Viena tokių yra Šiaurės Rytų Lietuvoje tyrinėtą Juodonių piliakalnio papėdės gyvenvietė. 1958, 1959 ir 1989 m. pietrytinėje papėdėje ištirti 4 plotai (iš viso – 310 m²) (4 pav.). Apie tyrinėjimus net kelis kartus rašyta spaudoje (Nakaitė, 1959; Grigalavičienė, 1992). Tačiau šios publikacijos tėra ne itin išsamūs medžiagos, o tiksliau, surinktų radinių išvardijimo variantai. Kasinėjimų rezultatai pristatyti gana paviršutiniškai, kas ypač ryšku studijoje, pretenduojančioje į apibendrinamojo pobūdžio darbą (Grigalavičienė, 1992). Šis laikas iš esmės remiasi autorės 1986, 1987 ir 1989 m. piliakalnio ir gyvenvietės kasinėjimais. Pro pirštus praslydo platūs 1959 m. gyvenvietės tyrinėjimai. Daug netikslumų ir klaidų įsivėlė tiek publikacijoje, tiek pačioje tyrimų metodikoje. Tai jau anksčiau pastebėjo studijos recenzentas „Baltų archeologijoje“ (Šatavičius, 1994, p. 26).

Medžiagos gausa ir neišsemtos jos naudojimo galimybės paskatino dar kartą grįžti prie gyvenvietės ir jos istorijos. Šio straipsnio tikslas yra ne ankstesnių darbų kritika, bet kai kurių teiginių korekcija ir naujų prielaidų, pagrįstų tais pačiais šaltiniais (individualiais dirbiniais), pristatymas. Pakartotinai peržvelgus šios neeilinės gyvenvietės medžiagą pabandyta suvokti Šiaurės Rytų Lietuvos priešistorės raidą I tūkstantmetyje po Kr. – II tūkstantmečio pradžioje: nustatyti gyvenvietės chronologinius etapus, įvertinti veiklos tęstinumo ir permai-

nų gyvenvietėje galimybes, pagrįsti arba paneigti tyrinėjant laidojimo paminklus išryškėjusią krašto apgyvendinimo kreivę (Simniškytė, 2001). Pristatoma studija nepretenduoja į galutinę išvadą. Vienas svarbesnių uždavinių – atkreipti dėmesį į galimybę įvairiapusiškai naudoti skelbtų paminklų medžiagą ir juos aktualizuoti. Užsibrėžto tikslo siekta keliomis pakopomis: 1. Dirbinių identifikacijos ir chronologijos korekcija bei chronologinių grupių išskyrimas; 2. Dirbinių stratigrafija-planigrafija ir gyvenvietės kultūrinio sluoksnio formavimosi eigos bei chronologiškai pagrįstų pokyčių įvertinimas.

Juodonių archeologinis kompleksas mena daugiau nei pusantro tūkstantčio metų istoriją. Piliakalnis buvo apgyvendintas I tūkstantmečio pr. Kr. antrojoje pusėje. Intensyvų gyvenimą jame I tūkstantmečio po Kr. antrajame ketvirtyje pakeitė papėdės gyvenvietė, egzistavusi iki IX–XI a. Ar tai reiškia, kad gyvenimas tekėjo nenutrūkstama vaga, kurios ištakos siekė dar brūkšniuotosios keramikos kultūros laikotarpį? Taip bent jau teigusi Elena Grigalavičienė: *Juodonių piliakalnis ir gyvenvietė – tai brūkšniuotos keramikos kultūros gyventojų ir jų palikuonių paminklai. Jie rodo nepatraukiamą šios kultūros kitimą nuo I tūkstantmečio antros pusės pr. Kr. iki II tūkstantm. pradžios. Čia vyko brūkšniuotos keramikos kultūros persiformavimas į naują I tūkstantm. antrosios pusės kultūrą ir vėliau naujos kultūros susidarymą X–XI amžiais* (Grigalavičienė, 1992, p. 89). Šiuo teiginiu išsakyta nuomonė apie brūkšniuotosios keramikos kultūros gyvybingumą ir lemiamą vaidmenį formuojantis vėlesniems kultūriniais dariniams. Neatmetant keliatūkstantmečio kultūrinio tęstinumo galimybės, E. Grigalavičienės variantas skamba neįtikinamai jau vien todėl, kad suformuluotas atsitiktinai, nepagrįstas tikslinga medžiagos analize. Todėl net negali būti traktuojamas kaip