

Gintarų kapinynas

Mykolas Michelbertas

Kartenos miestelio (Kretingos r.) apylinkėse žinoma įvairių archeologinių paminklų. Pačioje Kartenoje yra 2 piliakalniai (LAA, 1975, p. 81, Nr. 289 ir 299), vėlyvojo geležies amžiaus ir vėlyvesnio laikotarpio kapinynas (LAA, 1977, p. 51, Nr. 256). Netoli Kartenos esančiame Gintarų kaime aptiktas archeologinių paminklų kompleksas, kurį sudaro senovinė gyvenvietė, keli ankstyvojo geležies amžiaus pilkapiai, II–XII a. kapinynas, senovinė dvarvietė.

Gintarų paminklus XX a. septintojo dešimtmečio pabaigoje surado ir vėliau dalį jų tyrinėjo Kretingos kraštotyrininkas Ignas Jablonskis (1911–1991). Jis ištyrė dalį Gintarų kapinyno, kuriame rado keletą senojo geležies amžiaus kapų ir keliolika vėlyvojo geležies amžiaus kapų su degintiniais bei griautiniais palaidojimais (Jablonskis, 1988a, p. 74), kasinėjo Vyšnių kalnu vadinamą dvarvietę, kurioje aptiko ir ankstyvesnio piliakalnio pylimo pėdsakų (Jablonskis, 1988b, p. 185). Šių tyrinėjimų radiniai saugomi Kretingos muziejuje.

I. Jablonskio pastangomis dalis Gintarų paminklų buvo įrašyta į vietinės reikšmės archeologijos paminklų sąrašus. I. Jablonskis sudarė Gintarų archeologinių paminklų išsidėstymo schemą, kurią ir pateikiame kaip kapinyno situacijos planą (1 pav.).

KAPINYNŲ TOPOGRAFINĖ PADĖTIS IR TYRINĖJIMAI

Gintarų kapinynas yra Kartenos apylinkėse, apie 1,5 km į šiaurės rytus nuo miestelio, kairiajame Minijos upės krante, pirmosios slėnio terasos kalvelėje, vakariniame Gintarų k. žemių pakraštyje. Kapinynas apytikriai tęsiasi iš pietų į šiaurę apie 250–260 m, iš rytų į vakarus – apie 200 m.

Pietiniame–pietvakariniame kapinyno pakraštyje yra Jono Talmonto, šiauriniame – Igno Stankevičiaus sodybos. Vietos gyventojų pasakojimu, anksčiau kapinyno teritorija priklausė Kartenos dvarui, tyrinėjimų metu tai buvo „Žemaitės“ kolūkio laukai. Kapinynas

gerokai nukentėjęs. Jo teritorija buvo ariama, aukštesnėse vietose iškasta daug bulviarūšių, o XX a. aštuntajame dešimtmetyje šiauriniame pakraštyje – ir kelios siloso duobės.

Atrodo, kad labiausiai nukentėjo kapinyno šiaurinė ir šiaurės vakarinė dalis, kurioje buvo ankstyvojo geležies amžiaus pilkapių ir vėlyvojo geležies amžiaus degintinių kapų. Kiek geriau buvo išlikusi pietrytinė kapinyno dalis – kalvelė, kuri nebuvo ariama, tačiau joje buvo iškasta gana daug bulviarūšių.

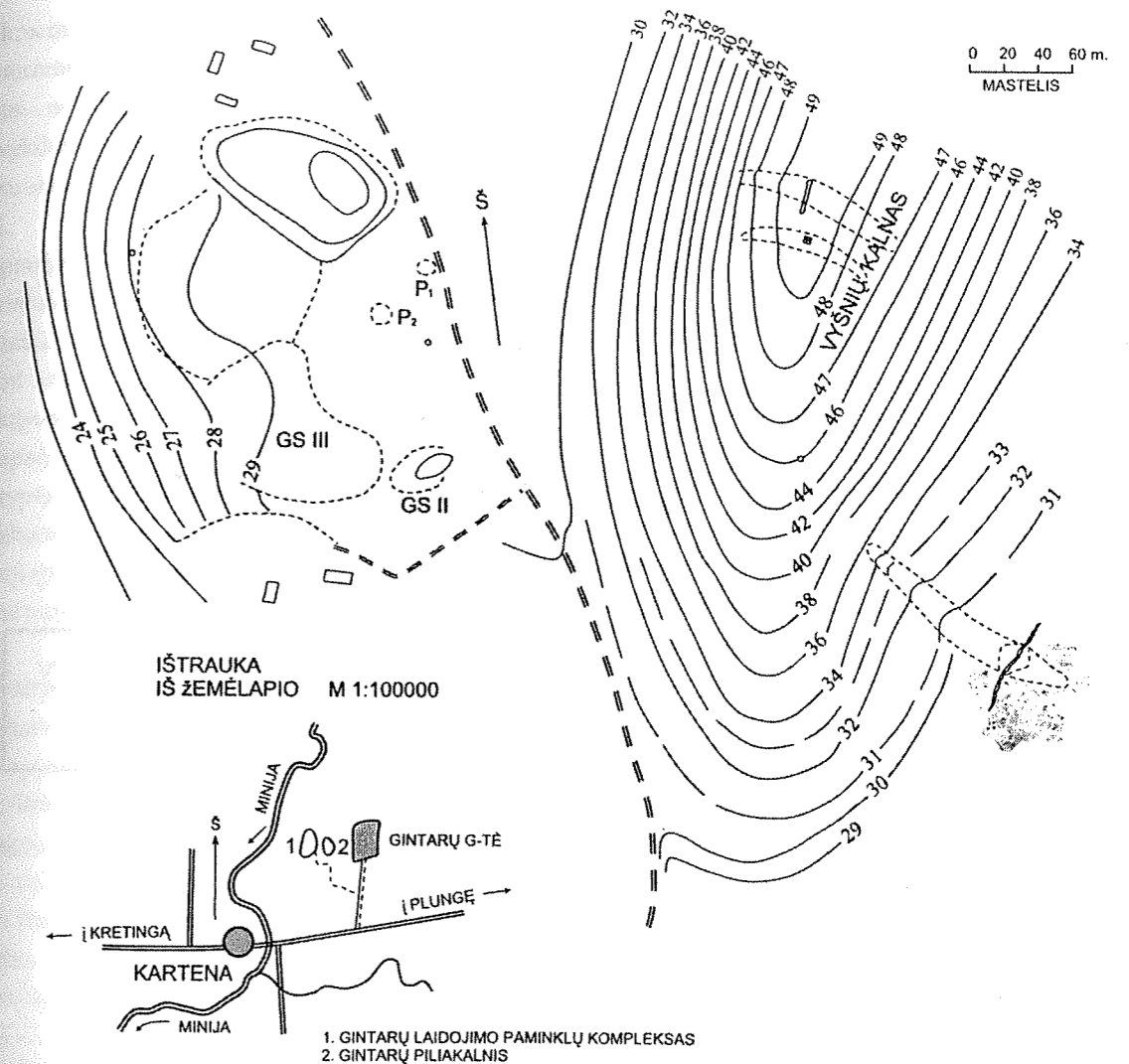
Maždaug per 100–150 m į rytus nuo kapinyno stovi vadinamasis Vyšnių kalnas, kuriame yra dvarvietė bei ankstyvesnio piliakalnio pylimo pėdsakų.

Kaip minėta, kapinyno tyrinėjimų istorija prasidėjo 1977 m. Tų metų liepos 15–22 d. Kretingos muziejaus ekspedicija, vadovaujama I. Jablonskio, pietrytinėje kapinyno dalyje iškasė apie 40 m² ploto perkasą, kurioje buvo aptikti 2 senojo geležies amžiaus kapai, rasta pavienių dirbinių. Tyrinėtą kapinyno dalį I. Jablonskis pavadino antruoju sektoriumi (1 pav., GS II.).

1978 m. liepos 3–29 d., 1980 m. liepos 2–21 d. ir 1981 m. liepos 3–27 d. Gintarų kapinyną tyrinėjo tuometinio Vilniaus valstybinio pedagoginio instituto TSRS istorijos katedros archeologinė ekspedicija. Ekspedicijai vadovavo Mykolas Michelbertas, kuris 1978 m. ir 1980 m. sudarė perkasų, kai kurių kapų planus, fotografavo perkasas ir kapus. 1981 m. ekspedicijai talkino dailininkė Alma Stugienė, kuri tais metais sudarė perkasų ir kapų planus, perbraižė ankstesnių metų tyrinėjimų planus. Šiame straipsnyje skelbiamus daiktus piešė Vilniaus universiteto Archeologijos katedros dailininkė Izolda Maciukaitė.

1979, 1980 ir 1981 m. ekspedicijose praktiką atliko tuometinio Pedagoginio instituto Istorijos fakulteto studentai. * Tyrinėjimų medžiaga buvo perduota tuometinio Istorijos-etnografijos muziejaus (dabartinis Nacio-

* Nuoširdžiai dėkoju visiems ekspedicijos dalyviams.



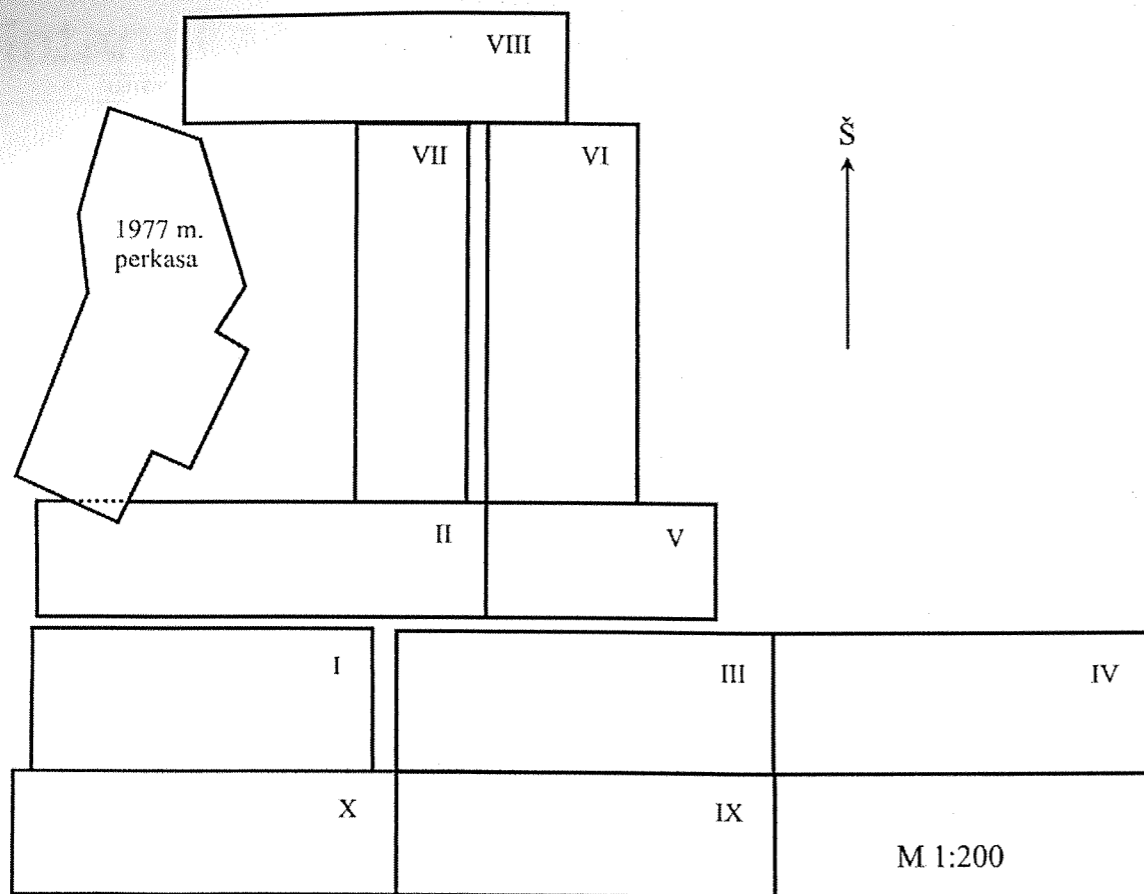
1 pav. Gintarų archeologinių paminklų išsidėstymo schema (pagal I. Jablonskį)
Abb. 1. Schema der Lage von archäologischen Denkmälern in Gintarai (nach I. Jablonskis)

nalinis muziejus) Archeologijos skyriui, grafinė medžiaga, fotonegatyvai – tuometiniam MA Istorijos institutui (dabar – Lietuvos istorijos institutas).

1979 m. buvo iškastos dvi perkasos (I ir II), kurių bendras plotas – 78 m², aptikti 9 senojo geležies amžiaus kapai (Nr. 3–11). 1980 m. taip pat iškastos 2 perkasos (III ir IV), kurių bendras plotas – 88 m², rasti dar 5 kapai (Nr. 12–16). 1981 m. iškastos 6 bendro 183 m² ploto perkasos (V–X), aptikti 9 kapai (Nr. 17–25). Taigi per 3 tyrinėjimų sezonus Gintaruose buvo atidengtas 349 m² plotas, rasti 23 griautiniai kapai. Kapų numeracija buvo pradėta nuo Nr. 3, nes 1977 m. čia buvo rasti 2 kapai. Kaip minėjome, 1977 m. Gintarų kapinynas buvo atidengtas apie 40 m² plotas. Taigi čia iš viso

buvo ištirtas apie 390 m² plotas, rasti 25 griautiniai kapai su akmenų vainikais.

Kol kas plačiau šio kapinyno tyrinėjimų medžiaga neskelbta. Be minėtų I. Jablonskio straipsnių, kai kurių metų kapinyno tyrinėjimų apžvalgas yra pateikęs šio straipsnio autorius leidiniuose „Archeologiniai tyrinėjimai Lietuvoje...“ (Michelbertas, 1980, p. 66–68; Michelbertas, 1982, p. 37–39), „Археологические открытия...“ (Михельбертас, 1979, с. 458–459; Михельбертас, 1983, с. 373). Gintarų kapinyno medžiaga minima autoriaus monografijoje „Senasis geležies amžius Lietuvoje“ (Michelbertas, 1986, p. 28–41 ir kt., 29 pav., 41:2 pav., 59:4 pav.), darbe apie romėniškus daiktus (Michelbertas, 2001, p. 39).



2 pav. Gintarų kapinyne iškastų perkaso suvestinis planas
Abb. 2. Gesamtplan der Grabungsflächen des Gräberfeldes in Gintarai

Šio straipsnio tikslas – paskelbti Gintarų kapinyno su akmenų vainikais tyrinėjimų medžiagą. Straipsnyje ne tik aptariami 1978, 1980 ir 1981 m. atidengti kapai, bet ir skelbiama 1977 m. tyrinėtų kapų su akmenų vainikais medžiaga naudojantis I. Jablonskio ataskaita (Jablonskis, 1977), saugoma Lietuvos istorijos instituto archyve. Neliesime tik 1977 m. atidengtų vėlyvojo geležies amžiaus kapų, pavienių to laikotarpio radinių, aptiktų įvairiais metais.

Išsamus Gintarų kapinyno su akmenų vainikais medžiagos paskelbimas leis geriau pažinti Vakarų Lietuvos gyventojų laidoseną senojo geležies amžiaus antroje pusėje, kai kuriuos vietinių meistrų gaminius, prekybinius ryšius.

PERKASOS IR KAPAI

Kapinyno tyrinėjimų metodika visais metais buvo viena. Buvo kasamos perkaso, kurių ilgis buvo 6 m (V per-

kasa), 9 m (I perkasa), 10 m (III, IV, VI–X perkaso), 12 m (II perkasa), o plotis – 3 arba 4 m. Dauguma perkaso matuotos rytų–vakarų kryptimi, kelios – šiaurės–pietų kryptimi (VI–VII perkaso) (žr. 2 pav.). Perkaso ilgosios kraštinės kas 1 m žymėtos skaičiais, trumposios – raidėmis. Skiriasi tik 1977 m. iškasta perkasa, kuri nebuvo tiksliai orientuota pasaulio šalių kryptimi, be to, ji buvo gana sudėtingos konfigūracijos (3 pav.). Pradėjus 1978 m. tyrinėjimus, jų su pastarąja perkasa nebuvo įmanoma susieti ne tik dėl jos konfigūracijos, bet ir dėl to, kad pakraščiu žemės buvo įgriuvusios į perkaso vidų.

Kartais tarp perkaso būdavo paliekama 0,5 m pločio kontrolinė juosta, kuri iškasus perkaso taip pat būdavo ištirama iki žemio. Visose perkaso buvo pažymėti kapų akmenų vainikai, kapų duobės (jeigu matėsi), plote iškasti bulviarūsiai, rodantys jo suardymą. Kapų ir radinių gylis buvo fiksuojamas nuo dabartinio žemės paviršiaus. Visos perkaso kastos iki žemio, bulviarūsiai tikrinti iki jų dugno, kartais iki 1,5–1,9 m gylio.

Akmenų vainikų perkaso buvo aptinkama įvairiame gylyje nuo dabartinio žemės paviršiaus – nuo 35 iki 100 cm. Dalis jų buvo apardyta vykdant įvairius žemės judinimo darbus. Ne visuose išlikusiuose vainikuose buvo aptikti kapai.

Aptariant iškasto perkaso, pateikiamas tik bendriausias jų aprašymas, o pagrindinis dėmesys sutelkiamas į kapus. Kalbant apie kapus, nurodomi įvairūs vainikų matmenys, kapų gylis nuo dabartinio žemės paviršiaus ir akmenų vainiko apačios, mirusiųjų griaučių būklė, laidojimo kryptis (jeigu ją buvo įmanoma nustatyti), pateikiamas trumpas įkapių aprašymas ir kapo chronologija*. Jeigu pasisekė nustatyti, kapo aprašyme nurodoma ir mirusiojo lytis.

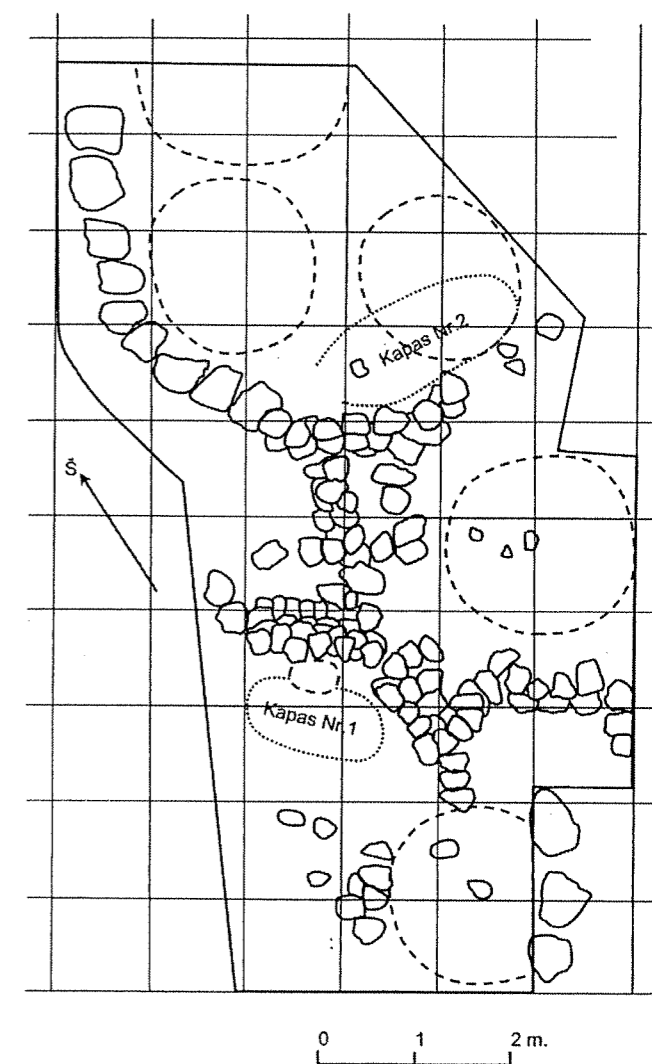
Kretingos muziejaus perkasa (3 pav.). Perkasa matuota PV–ŠR kryptimi. Ilgis – apie 9,8 m, plotis apytikriai vietomis nuo 3,1 m iki 5,4 m. Iš viso ištirtas apie 40 m² plotas.

Kapas Nr. 1. (4 pav.). Sunykusio kapo liekanos atsidendę perkaso PV dalyje, 1 m gylyje nuo žemės paviršiaus. Kapo duobės kontūrų dydis – 1,5x0,7 m. Kapo ŠR ir rytinėje pusėje buvo apardyto vainiko dalis, sudėta beveik iš vienodo dydžio akmenų. Kai kuriose vietose vainikas buvo iš 3 eilių akmenų, dėtų viena ant kitos. Apatiniai akmenys buvo kiek stambesni už viršutinius. Apatinių akmenų dydis – 20x30 cm, 25x40 cm ir pan.

Mirusiojo griaučiai buvo visiškai sunykę.

1,05 m gylyje atsidendę įkapės. Apie 45 cm nuo kapo duobės ŠV galo į PR rasta žalvarinė trikampio pjūvio apyrankė, kurios vienas galas buvo nulaužtas (5:2 pav.). Apyrankė lankstant buvo su mažinta ir pritaikyta vaiko – paauglio rankai. Už 10 m į pietus nuo apyrankės rastos 3 žalvarinės Romos monetos megztos medžiagos mazgelyje ar kapšelyje. Buvo

* Kapų chronologija pateikiama pagal Europoje plačiai naudojamą H. J. Eggerson-K. Godłovskio schemą, kuri romėniškąjį laikotarpį suskirsto periodais: B₁ periodas – apie 10–70 m., B₂ – apie 70–150 m., B₂/C₁ – apie 150–200 m. ir vėliau, C_{1a} – apie 150–220 m., C_{1b} – apie 220–260 m., C₂ – apie 250–300 m., C₃ – apie 300–350 m., D – apie 350–450 m.

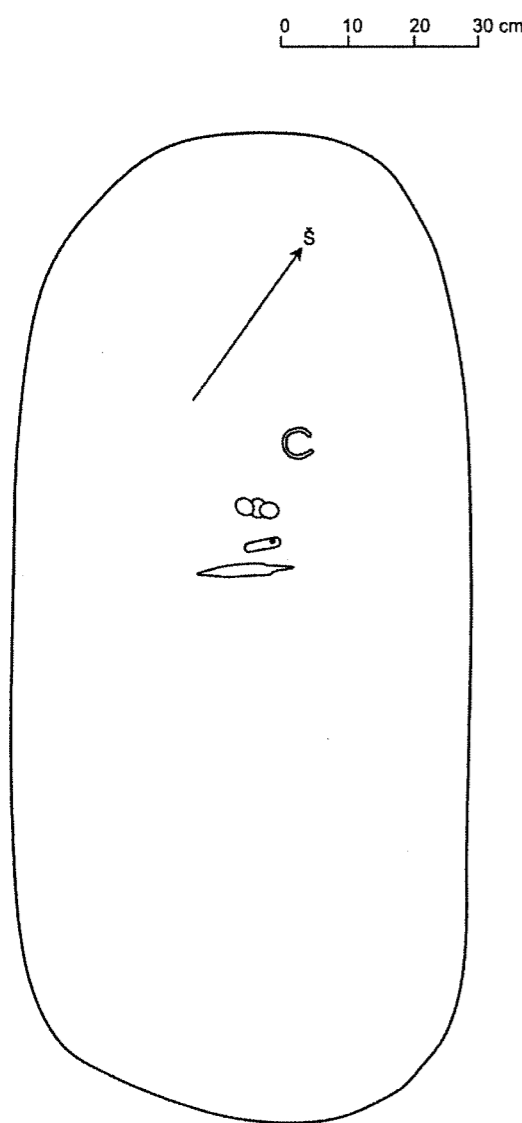


DUOBĖS - BULVIARŪSAI
AKMENYS

3 pav. 1977 m. Kretingos muziejaus iškasta perkasa (pagal I. Jablonskį)
Abb. 3. Grabungsfläche des Museums Kretinga (1977, nach I. Jablonskis)

likę dviejų sluoksnių audinio fragmentų. Viršutinis audinys buvo iš storų juodos spalvos siūlų, apatinis – plonesnis, tamsiai pilkos spalvos, keturnytas. 2 kape rastos monetos blogos būklės, stipriai korodijavusios, nenustatytos. Trečioji moneta – imperatoriaus Maksimino I (235–238 m.) sestercijus.

Per 6–9 cm nuo monetų į PR aptiktas akmeninis galštuvėlis su skylute viename gale pakabinti (5:3 pav.) ir geležinis peilis (5:1 pav.). Galštuvėlio ilgis – 6,9 cm, storis – 1,2x1,4 cm. Peilio ilgis – 16,3 cm, ašmenų plotis plačiausioje vietoje – 1,7 cm.



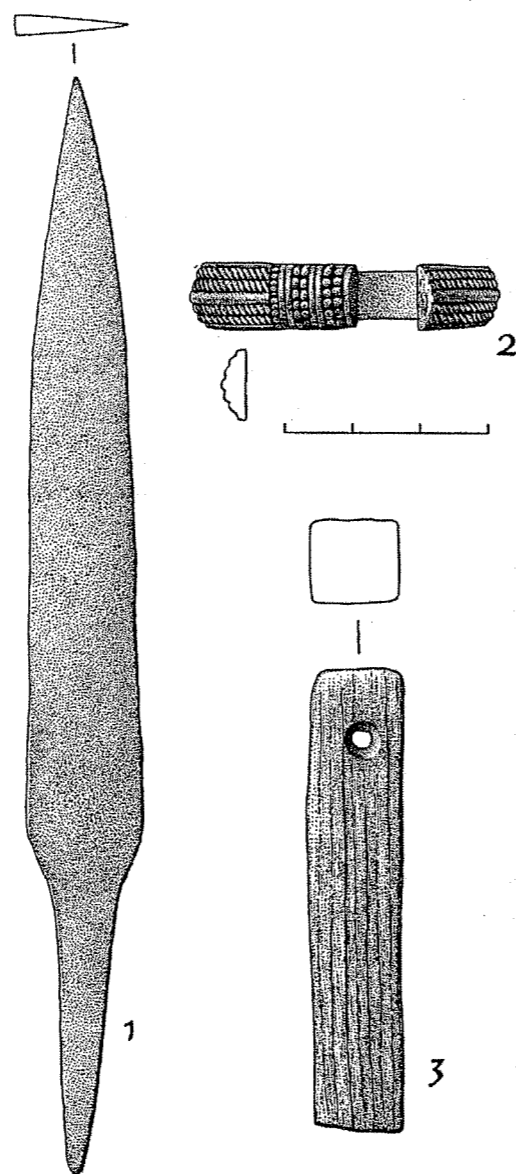
4 pav. Kapas Nr. 1 (pagal I. Jablonski)
Abb. 4. Grab Nr. 1 (nach I. Jablonskis)

Kape tikriausiai buvo palaidotas paauglys – berniukas. Laidojimo kryptis neaiški. Įkapės greičiausiai buvo mirusiojo juosmens srityje.

Kapo chronologija – C_{1b} periodas.

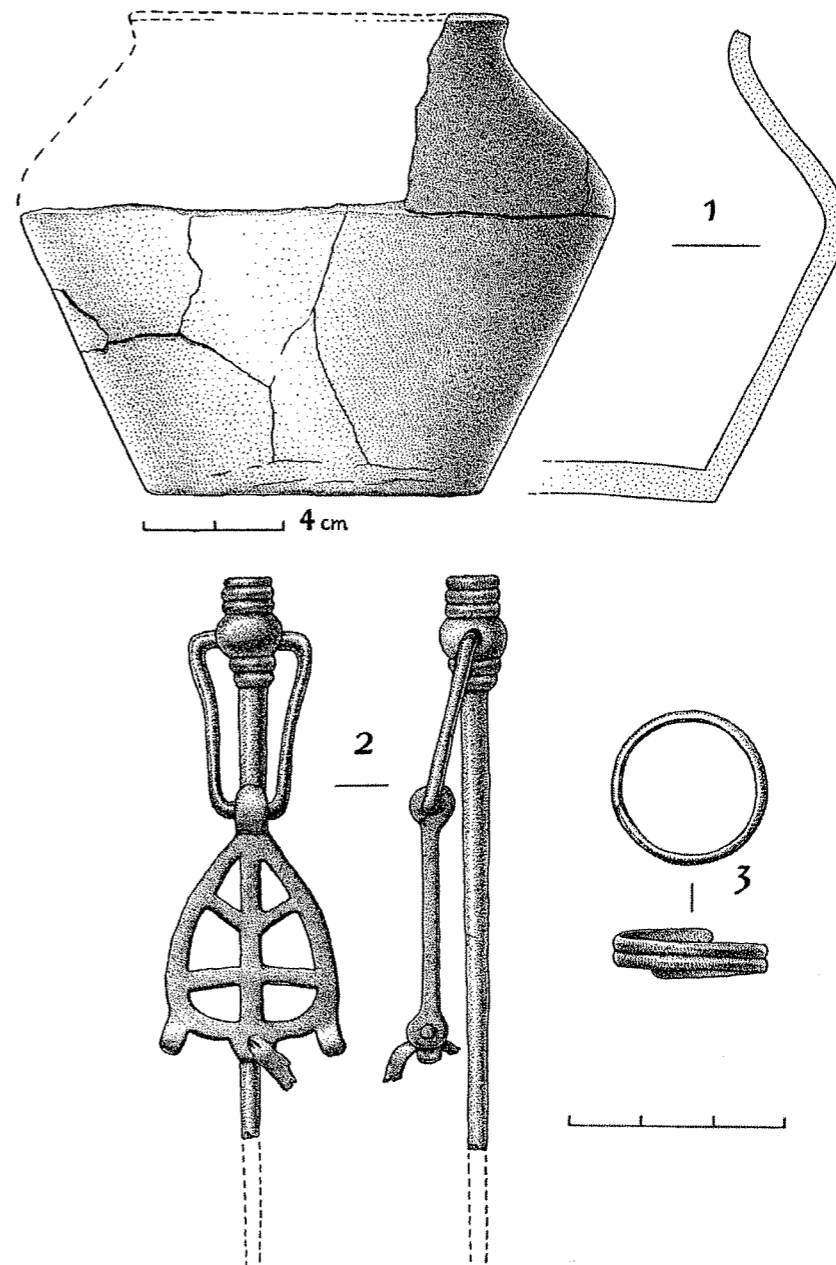
Kapas Nr. 2. Sunykusio ir apardyto kapo liekanos atsidengę perkasoje ŠR dalyje, tarp didesnio skersmens vainiko liekanų. I. Jablonskio nuomone, vainiko skersmuo galėjo būti apie 5 m. Kapas buvo šio vainiko pietinėje dalyje. Kai kurių vainiko akmenų dydis – 35x45 cm. Iš viso vainike dar buvo apie 30 akmenų. Pietinėje dalyje jis jungėsi su dar dviem jau suardytais vainikais.

Mirusiojo griaučiai buvo visiškai sunykę. Įkapės aptiktos 0,7–0,75 m gylyje nuo žemės paviršiaus. Jas su-



5 pav. Kapas Nr. 1. 1 – peilis, 2 – apyrankė, 3 – galštuvus.
1 – geležis, 2 – žalvaris, 3 – akmuo (pagal I. Jablonski)
Abb. 5. Grab Nr. 1. 1 – Messer, 2 – Armring, 3 – Schleifstein.
1 – Eisen, 2 – Bronze, 3 – Stein (nach I. Jablonskis)

darė lipdytas lygiu paviršiumi keramikos puodas, suskilęs, nevisiškai išlikęs (6:1 pav.). Puodas tamsiai pilkšvos spalvos, profilinis. Jo aukštis – 13,4 cm, angos vidinis skersmuo – 9,6 cm, skersmuo plačiausioje vietoje per briauną – 16,6 cm. Per 30 cm į vakarus nuo puodo rastas žalvarinis statinėlinis smeigtukas su į galvutę įverta kilpele ir prie jos pritvirtintu ažūriniu pakabučiu-skirstikliu (6:2 pav.). Smeigtuko adata nulaužta. Išlikusios smeigtuko dalies ilgis – 8 cm, galvutės aukštis – 1,6 cm, skersmuo – 1 cm, pakabučio aukštis – 3,9 cm.



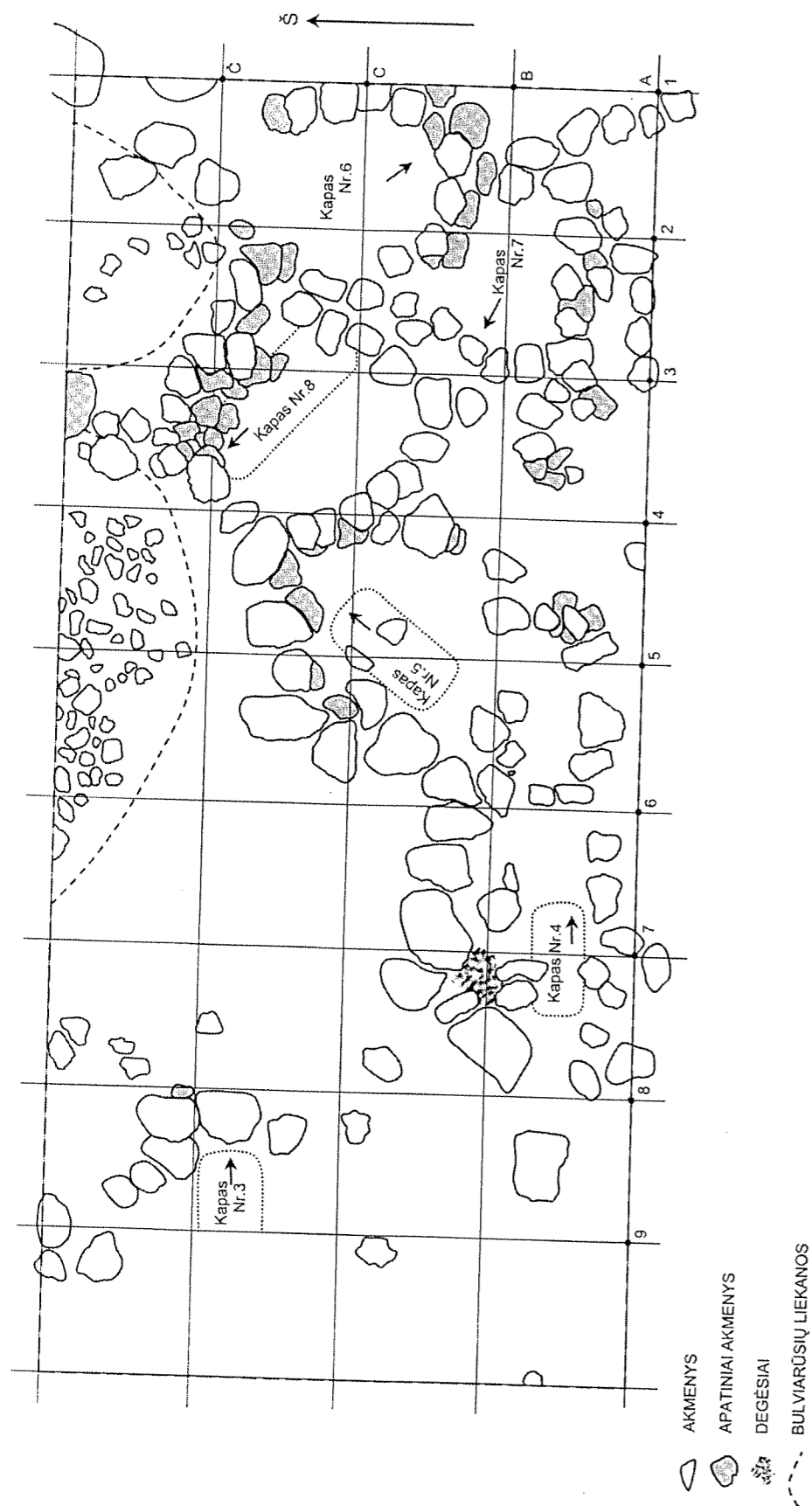
6 pav. Kapas Nr. 2. 1 – puodas, 2 – statinėlinis smeigtukas, 3 – įvijinis žiedas. 1 – molis, 2, 3 – žalvaris (pagal I. Jablonski)
Abb. 6. Grab Nr. 2. 1 – Tongefäß, 2 – Nadel mit profilientem Kopf, 3 – Spiralfingerring. 2, 3 – Bronze (nach I. Jablonskis)

plotis – 2,6 cm. Šalia pakabučio aptiktas žalvarinis įvijinis žiedas, padarytas iš trikampio pjūvio juostelės (6:3 pav.). Žiedo skersmuo – 2,2 cm, juostelės plotis – 0,2 cm. Netoli žiedo buvo žalvarinės adatos (?) liekanos ir keturnyto audinio fragmentas.

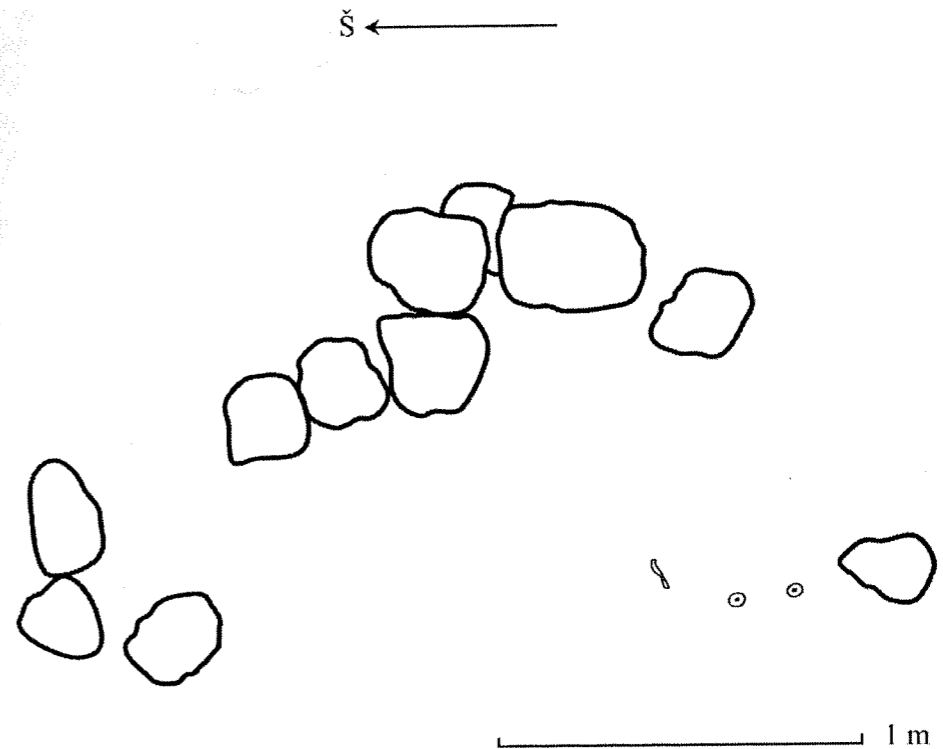
Įkapės tikriausiai buvo mirusiojo galvos ir krūtinės srityje. Kape galėjo būti palaidota moteris. Laidojimo kryptis – vakarai. Kapo rytinė dalis buvo sunaikinta duobės – bulviarūšio.

Kapo chronologija – C_{1b}–C₂ periodai.

Perkasoje daugiau kapų nerasta. I. Jablonskis konstatavo, kad kai kuriose vietose ties akmenų vainikų apatine dalimi 55–60 cm gylyje buvo 1–3 cm storio degusių ir angliukų sluoksnelis. Pačiame perkasoje centre (žr. 3 pav.) būta lyg dviejų nedidelių vainikų, tačiau juose nieko nerasta. Perkasoje vėlyvų duobių žemėse rasta keletas dirbinių fragmentų – žalvarinio įvijinio žiedo dalis, geležinio peilio ir ietigalio įmovos dalių. Perkasoje plotas labai suardytas bulviarūšių.



7 pav. I perkasos planas. Čia nurodyti sutartiniai ženklai naudoti ir kitų perkasų planuose
Abb. 7. Plan der Grabungsfläche I. Hier sind verabredete Zeichen angeführt, die auch in den Plänen anderer Grabungsflächen gebraucht worden waren



8 pav. Kapas Nr. 3
Abb. 8. Grab Nr. 3

I perkasa (7 pav.). Jos ilgis rytų–vakarų kryptimi – 9 m, plotis pietų–šiaurės kryptimi – 4 m. Iširtas plotas – 36 m². I perkasa buvo į pietus nuo Kretingos muziejaus perkasos (žr. 2 pav.).

Kapas Nr. 3 (8 pav.). Sunykusio ir apardyto kapo liekanos atsidendė perkasos ŠV kampe. 35 cm gylyje nuo žemės paviršiaus buvo aptikta akmenų vainiko dalis, kurioje dar buvo 11 akmenų. Akmenų dydis – 14x19 cm, 11x14 cm, 15x31 cm, 21x26 cm, 29x29 cm, 30x36 cm ir pan. Vainiko plotis pietų–šiaurės kryptimi vidinėje pusėje buvo 1,5 m.

Paties kapo liekanos atsidendė 15–20 cm giliau akmenų vainiko apačios. Pastebėta, kad tarp akmenų vainiko ir po akmenimis buvo degėsių – angliukų. Šis sluoksnis ryškiausiai matėsi kapo duobės dugne. Pastebėta ir šiokių tokių medienos pėdsakų – galbūt medinio (lentinio?) karsto liekanų.

Iš mirusiojo griaučių buvo likęs 1 pažaliavęs dantis. Negausios įkapės aptiktos vainiko pietinėje dalyje. Tai sutrūkęs uždaras žalvarinis žiedelis, padarytas iš pusiau apskrito pjūvio juostelės, ir 2 gintariniai dvigubo nupjauto kūgio formos karoliai. Karolių ilgis – 0,5–0,7 cm, skersmuo – 0,6–1,2 cm.

Tikrinant kapo dugną, 80–85 cm gylyje rasta gana daug stambių anglių, kurios buvo apie 20x30 cm dydžio plotelyje.

Sprendžiant pagal įkapes, kape buvo palaidotas vaikas, galva į rytus.

Kapo chronologija – C_{1b}–C₃ periodai.

Kapas Nr. 4. Perkasos pietiniame pakraštyje, 65 cm gylyje nuo žemės paviršiaus atsidendė pailgo akmenų vainiko liekanos. Vainiko išilginė ašis buvo rytų–vakarų kryptimi. Jis sudėtas iš įvairaus dydžio akmenų. Vainiko ilgis vidinėje pusėje buvo 1,8 m.

75–80 cm gylyje vainiko viduryje buvo aptiktos žmogaus dantų liekanos. Prie dantų buvo geležinis lazdelinis smeigtukas, sutrupėjęs į gabaliukus. Jo ilgis – apie 10 cm.

Atrodo, kape buvo palaidotas vaikas, galva į vakarus.

Tikslesnė kapo chronologija neaiški.

Kapas Nr. 5 (9 ir 10 pav.). Perkasos centre, į pietryčius nuo kapo Nr. 4, 0,9–1,25 m gylyje atsidendė sunykusio vaiko kapo liekanos. Kapas buvo įrengtas neblogo išlikusiame apskritame akmenų vainike, kurio skersmuo vidinėje pusėje buvo 1,1–1,2 m. Virš kapo liekanų tarp vainiko buvo degėsių – smulkių angliukų.



9 pav. Kapas Nr. 5
Abb. 9. Grab Nr. 5

Iš mirusiojo griaučių buvo likę keli užsikonservavę dantys. Iš abiejų mirusiojo šonų buvo padėta po akmenį: dešinėje pusėje 11x16 cm, kairėje – 10x16 cm dydžio. Atstumas tarp akmenų – 25 cm.

Mirusiojo kaklo srityje buvo apvarėlė, kurią sudarė žalvarinės įvijos ir gintaro karoliai (11:1 pav.). Prie vienos įvijos buvo ir keli paaukuoto stiklo karoliai, kurių paimti nepasisekė – jie subyrėjo vos prisilietus šepetuku. Dalis žalvarinių įvijų buvo padaryta iš apskrito, dalis – iš pusiau apskrito pjūvio vielos. Įvijų ilgis – 2,5–3 cm, skersmuo – 0,5–0,6 cm. Gintaro karoliai (jų rasta 3) buvo dvigubo nupjauto kūgio formos. Karolių skersmuo 0,6–0,8 cm, ilgis – 0,3–0,4 cm.

Per 11 cm nuo apvaros krūtinės link, buvusių rankų vietoje, rastos 2 žalvarinės įvijinės apyrankės, padarytos iš pusiau apskrito pjūvio vielos (11:2, 3 pav.). Abi apyrankės – 4 įvijų, jų skersmuo 3,6 cm. Prie apyrankių aptikta audinio fragmentų.

Sprendžiant pagal įkapes, vainiko matmenis, kape buvo palaidota nedidelė mergaitė. Laidojimo kryptis – ŠR 45°.

Kapo chronologija – C_{1b}–C₂ periodai.

Kapas Nr. 6 (12 pav.). Perkasos rytiniame pakraštyje, 1,2 m gylyje nuo žemės paviršiaus, tarp ovalinio akmenų vainiko atsidengė sunykusio vaiko kapo liekanos. Kapas buvo 25–40 cm žemiau vainiko apačios. Vainiko ilgis pietų–šiaurės kryptimi vidinėje pusėje buvo 1,4 m, plotis rytų–vakarų kryptimi – 0,85 m. Vainike dar buvo likę apie 20 įvairaus dydžio akmenų, kurie vietomis dėti vienas ant kito 2 eilėmis. Akmenų vainiko viduje, virš kapo buvo aptikta daug degėsių. Degėsių ir angliukų rasta ir prie pačių įkapių.

Mirusiojo griaučiai buvo visai sunykę. Kaklo srityje rasta apvara, kurioje buvo 2 sidabriniai kibiro pavidalo kabučiai, 2 žalvarinės įvijos ir 3 gintaro karoliai (11:4, 5 pav.). Apvaroje minėti daiktai buvo sumaišyti ir su-



10 pav. Kapas Nr. 5
Abb. 10. Grab Nr. 5

verti taip: gintaro karolis, žalvario įvija, sidabro kabučis, vėl gintaro karolis ir t. t. Sidabriniai kabučiai skersmuo – 1 cm. Gintaro karoliai buvo dvigubo nupjauto kūgio formos. Jų skersmuo – 0,8–0,9 cm, ilgis – 0,4–0,6 cm. Žalvario įvijos padarytos iš trikampio pjūvio vielos. Vienos jų ilgis – 3 cm, skersmuo – 0,6 cm.

Netoli kaklo apvaros buvo aptiktos kažkokio geležinio dirbinio liekanos. Per 17 cm į šiaurę nuo apvaros rasta žalvarinė įvijinė apyrankė, padaryta iš trikampio pjūvio vielos. Apyrankė 4 įvijų, jos galai atlenkti išorės link. Apyrankės skersmuo – 3,5 cm. Po ja rasta organinės medžiagos liekanų.

Sprendžiant pagal įkapes, kape buvo palaidota mergaitė. Laidojimo kryptis – PR 160°.

Kapo chronologija – C_{1b}–C₂ periodai.

Kapas Nr. 7 (13–14 pav.). Perkasos pietrytiniame kampe, 80 cm gylyje nuo žemės paviršiaus, tarp netaisyklingos formos ovalinio akmenų vainiko aptiktas sunykęs vaiko kapas. Vainiko ilgis vidinėje pusėje rytų–vakarų kryptimi buvo 1,1 m, plotis – 0,7 m. Šis vainikas šiaurinėje dalyje jungėsi su kapo Nr. 6 vainiku, t. y. turėjo bendrą sieną. Tarp kapo Nr. 7 akmenų vainiko buvo aptikta nemaža angliukų, degėsių.

Mirusiojo griaučiai buvo visai sunykę. Kaklo srityje rasta aptrupėjusi žalvarinė įvija. Nuo jos per 13 cm krūtinės link rasta sutrūkusi žalvarinė įvijinė apyrankė, pa-

daryta iš trikampio pjūvio vielos (11:7 pav.). Apyrankės skersmuo 3,5 cm. Ji buvo 3-jų įvijų.

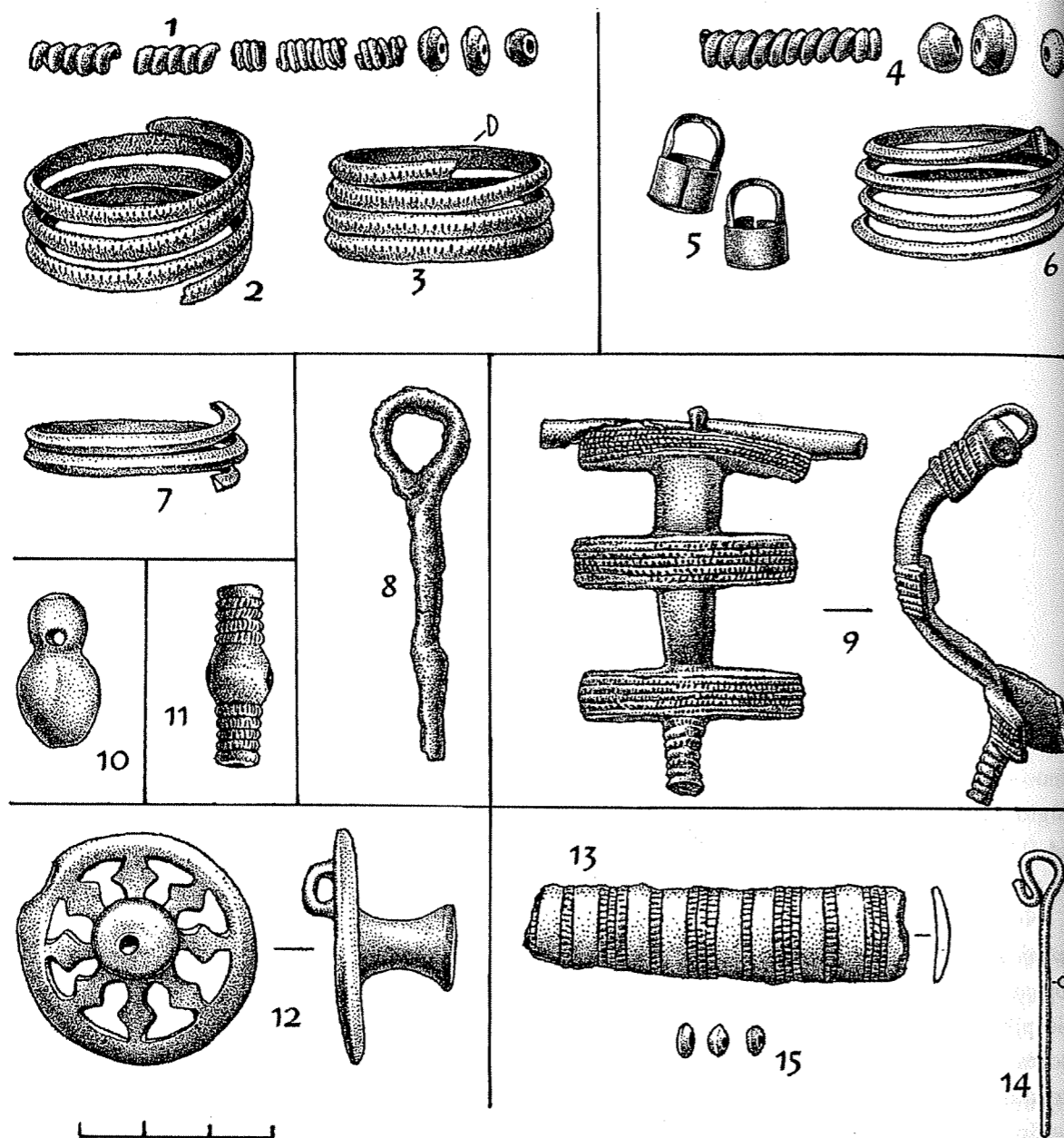
Sprendžiant pagal įkapių padėtį, miręs vaikas buvo palaidotas galva į šiaurės vakarus 300° kryptimi.

Kapo chronologija – C_{1b}–C₂ periodai.

Kapas Nr. 8 (15 pav.). Perkasos rytinėje dalyje, tarp kapų Nr. 5, 6 ir 7 akmenų vainikų, 1 m gylyje nuo perkasos pietinės sienos ir 1,7 m gylyje nuo perkasos šiaurinės sienos atsidengė gerai išlikęs akmenų vainikas – rentinys. Jo skersmuo pietų–šiaurės kryptimi vidinėje pusėje buvo 1,3 m, rytų–vakarų kryptimi – 1,15 m. Vainikas buvo netaisyklingo apskritimo formos. Jame iš viso buvo 36 akmenys. Vainiko šiaurinė siena turėjo 3–4 eiles beveik vienodo dydžio akmenų, sudėtų vienas ant kito. Vakarinėje dalyje šis vainikas jungėsi – turėjo bendrą sieną su kapo Nr. 5 akmenų vainiku, iš rytų ir pietryčių greta buvo kapų Nr. 6 ir 7 akmenų vainikai. Kapo Nr. 8 akmenų vainikas buvo sudėtas kruopščiausiai.

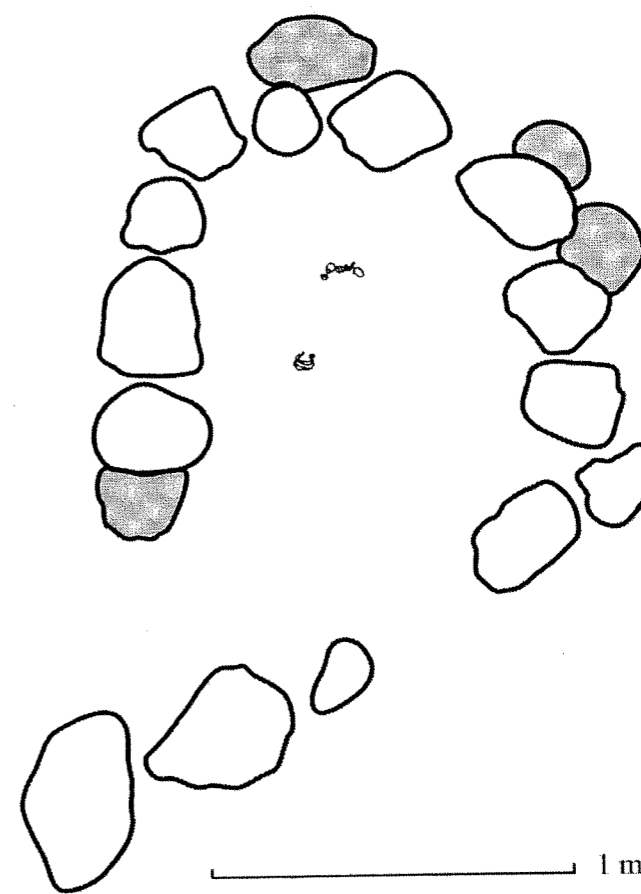
Vaiko griautinio kapo liekanos aptiktos 35–40 cm giliau vainiko apačios. Nuo vainiko apačios iki pat kapo liekanų buvo rasta gana daug degėsių ir anglių – kur kas daugiau negu kitų kapų vainikuose.

Pats kapas buvo prie vainiko šiaurės–rytų sienos. Pastebėta karsto pėdsakų – tamsesnių dėmių smėlyje ir medžio liekanų. Karstelis galėjo būti apie 1,05 m ilgio ir apie 35–40 cm pločio. Rasta ir plaukų – atrodo, kad



11 pav. Įkapės. Kapas Nr. 5. 1 – kaklo apvara, 2, 3 – įvijinės apyrankės. Kapas Nr. 6. 4 – kaklo apvara, 5 – kibirėlio pavidalo kabučiai, 6 – įvijinė apyrankė. Kapas Nr. 7. 7 – įvijinė apyrankė. Kapas Nr. 8. 8 – lazdelinis smeigtukas. Kapas Nr. 10. 9 – laiptelinė segė. Atsitiktiniai radiniai. 10 – aštuoniukės pavidalo pakabutis, 11 – statinėlinio smeigtuko galvutė. Kapas Nr. 11. 12 – apskritas ažūrinis smeigtukas. Kapas Nr. 12. 13 – išgaubtos apyrankės fragmentas, 14 – lazdelinis smeigtukas, 15 – karolių aparėlė. 1, 4 – žalvaris ir gintaras, 2, 3, 6, 7, 9, 11–14 – žalvaris, 5 – sidabras, 8 – geležis, 10, 15 – gintaras

Abb. 11. Beigaben. Grab Nr. 5. 1 – Halskette, 2, 3 – Spiralarmringe. Grab Nr. 6. 4 – Halskette, 5 – Eimeranhänger, 6 – Spiralarmring. Grab Nr. 7. 7 – Spiralarmring. Grab Nr. 8. 8 – Hirtenstabnadel. Grab Nr. 10. 9 – Sprossenfibel. Einzelfunde. 10 – achtförmiger Anhänger, 11 – Kopf einer Nadel. Grab Nr. 11. 12 – Nadel mit Scheibchen. Grab Nr. 12. 13 – Fragment eines Armrings, 14 – Hirtenstabnadel, 15 – Halskette. 1, 4 – Bronze und Bernstein, 2, 3, 6, 7, 9, 11–14 – Bronze, 5 – Silber, 8 – Eisen, 10, 15 – Bernstein



12 pav. Kapas Nr. 6
Abb. 12. Grab Nr. 6

karsto dugnas buvo išklotas kažkoku kailiu. Aplink karstą taip pat buvo daug angliukų.

Mirusiojo griaučiai buvo visai sunykę, išskyrus dantis, kurie buvo prisiglaudę prie žalvarinių dirbinių. Kaklo srityje buvo keletas korozijos suėstų žalvarinių įvijų, kurių paimti nepavyko. Prie jų buvo daug organinės medžiagos (odos?) liekanų. Per 8 cm nuo įvijų, krūtinės srityje, rastas sulūžęs geležinis lazdelinis smeigtukas (11:8 pav.). Jis gulėjo galvute atsuktas link kairiojo mirusiojo šono, skersai kapo ašiai. Smeigtuko ilgis apie 7,5 cm. Prie pat jo per kelis centimetrus rastos labai sunykusios 4 žalvarinės apyrankėlės. Jų būta po 2 ant kiekvienos rankos. Kelios plonos apyrankės buvo padarytos iš trikampio pjūvio vielos, kelios, kiek storesnės, iš pusiau apskrito pjūvio vielos. Apyrangių paimti nepavyko, jos sutrupėjo į smulkius gabaliukus. Po apyrankėmis buvo pastebėta gana daug organinės medžiagos liekanų.

Kapo dugnas buvo pasiektas 1,85 m gylyje nuo perkaso šiaurinės sienos ir 1,4 m gylyje nuo akmenų vai-

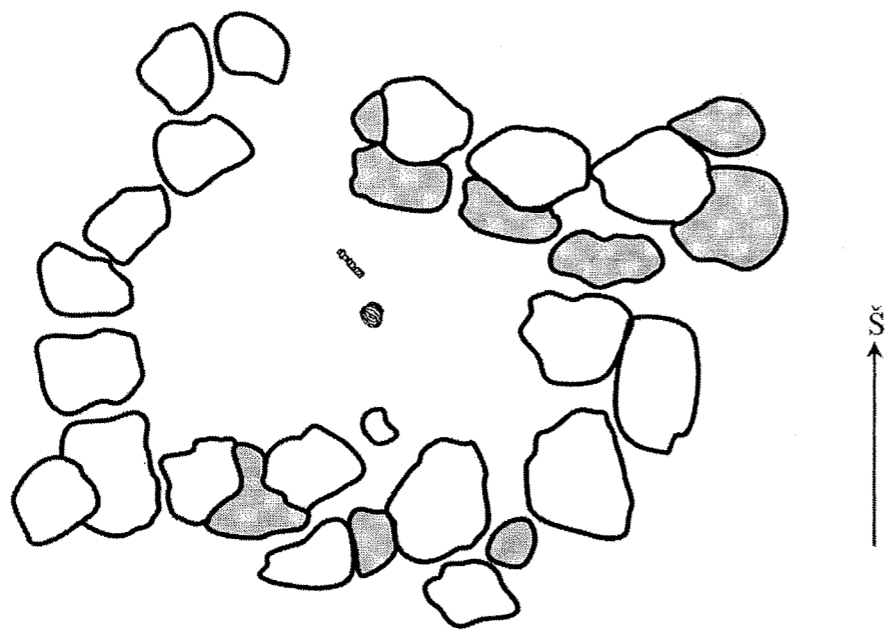
niko šiaurinės sienos viršaus. Sprendžiant pagal įkapes, kape buvo palaidota mergaitė galva į ŠV 320°.

Kapo chronologija – C_{1b}–C₂ periodai.

I perkasoje išryškėjo dar keletas įdomių laidosenos detalių. Į šiaurę nuo kapo Nr. 4 vainiko, tarp šio vainiko ir kito, didesnio, vainiko esančiame plotelyje buvo aptikta labai daug anglių (žr. 7 pav.). Jų rasta 55 cm gylyje nuo žemės paviršiaus 25x40 cm dydžio plotelyje. Anglių ir degėsių sluoksnio storis – 5 cm. Šis sluoksnis buvo ir po gretimais vainikų akmenimis.

Perkaso pietrytinėje dalyje, tarp kelių akmenų, 30 cm gylyje rasti keli nedideli arkliai dantys. Perkasoje aptikti ir keli atsitiktiniai daiktai iš suardytų kapų. Tai gintarinis aštuoniukės pavidalo kabutis su skylute viršutinėje dalyje (11:10 pav.), geležinio dirbinio (ietigalio smaigalio?) fragmentas su užsikonservavusio audinio liekanomis. Gintarinio kabučio aukštis – 2,5 cm.

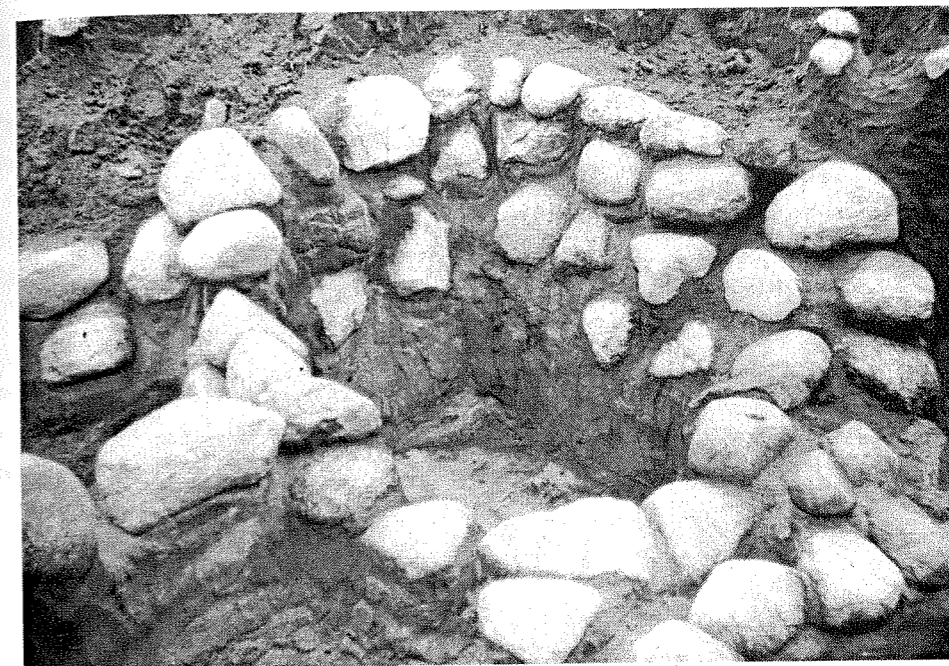
Perkaso šiaurinis pakraštys buvo sunaikintas kelių duobių, greičiausiai bulviarūšių, kuriuose buvo primesta



13 pav. Kapas Nr. 7
Abb. 13. Grab Nr. 7



14 pav. Kapas Nr. 7
Abb. 14. Grab Nr. 7



15 pav. Kapas Nr. 8
Abb. 15. Grab Nr. 8



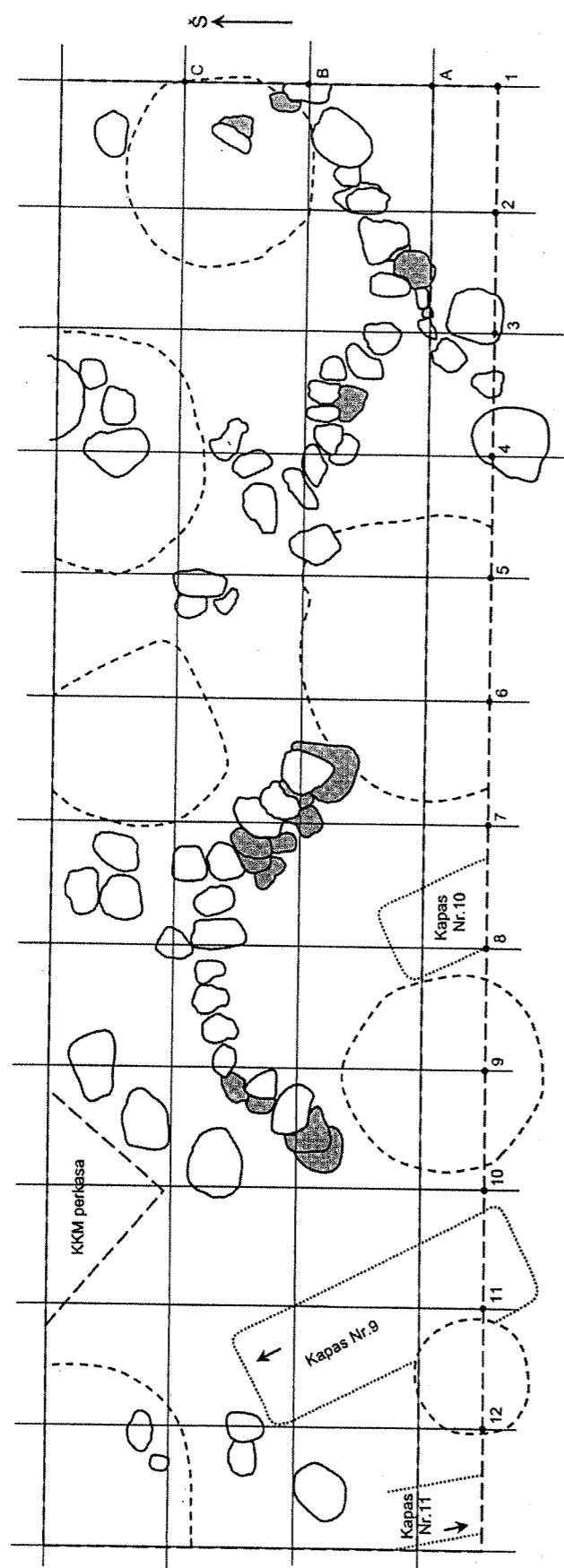
16 pav. I perkasa. Akmenų vainikų vaizdas iš rytų pusės
Abb. 16. Grabungsfläche I. Steinkreise von Ostengesehen

smulkių akmenų, plytgalių. Vis dėlto perkasoje pasisekė atidengti 6 vaikų kapus su besijungiančiais akmenų vainikais (žr. 16 pav.).

II perkasa (17 pav.). Jos ilgis rytų–vakarų kryptimi – 12 m, plotis pietų–šiaurės kryptimi – 3 m. II perkasa buvo į šiaurę nuo I perkamos, tarp jų palikta 0,5 m kon-

trolinė juosta. Taigi II perkasoje ir kontrolinėje juostoje iširtas plotas – 42 m². Į II perkamos šiaurinę dalį apie 1 m įsiterpė Kretingos muziejaus kastos perkamos pietrytinis kampas.

Kapas Nr. 9. Perkamos pietvakarinėje dalyje, 1–1,3 m gylyje nuo žemės paviršiaus atsidengė kapo kontūrai.



17 pav. II perkaso planas
Abb. 17. Plan der Grabungsfläche II

Jie buvo ir po kontroline juosta, kuri toje vietoje buvo nuimta. Kapo duobės plotis – 85 cm.

Tarp duobės kontūrų aptikta medinio karsto (greičiausiai skobtinio) liekanų. Karsto ilgis buvo apie 2,3 m, plotis – apie 45 cm.

Mirusiojo griaučiai buvo beveik visai sunykę, likę tik kaulų fragmentų (kaktos kaulo dalis – nosies kaulas ir akiduobės kraštas, keli dantys), rankų pirštų kaulų fragmentų.

Įkaps buvo dėtos ir į karstą, ir šalia jo. Karsto galas už mirusiojo galvos buvo tuščias ir jame sudėta dalis įkapių. Kairiajame viršutiniame karsto kampe buvo geležinis įmovinis kirvis (18:2 pav.), kuris tyrinėjimų metu buvo rastas nuožulniai ašmenimis įsmigęs į žemę. Kirvio ilgis – 17 cm, ašmenų plotis – 5 cm.

Per 17 cm nuo kirvio į dešinę ir 15 cm nuo kaukolės kaulų liekanų link karsto galvūgalio rastos 3 žalvarinės Romos monetos – sestercijai. Viena moneta kaldinta Antonino Pijaus (138–161 m.), dvi – Marko Aurelijaus (161–180 m.) valdymo laikais. Prie monetų buvo rasta organinės medžiagos liekanų – odos ar audinio bei medienos. Atrodo, monetos buvo padėtos ant karsto dugno ir uždengtos audiniu arba oda.

Šalia karsto, mirusiojo galvūgalyje, dešinėje pusėje, rastas geležinis įmovinis ietigalis, kiek ištęsta rombine plunksna (18:1 pav.). Jo ilgis 27 cm, plunksnos ilgis – 13,6 cm.

Per 25 cm nuo mirusiojo dantų liekanų, krūtinės srityje rastas žalvarinis įvijinis žiedas, padarytas iš trikampio pjūvio vielos. Jo skersmuo – 2,1 cm. Netoli jo, skersai mirusiojo krūtinės buvo geležinis lazdelinis smeigtukas, galvute atsuktas į dešinią šoną (18:4 pav.). Smeigtukas sutrūkęs, jo ilgis – apie 9 cm.

Kairėje karsto pusėje, per 71 cm nuo kirvio ašmenų mirusiojo kojūgalio link rastas geležinis peilis (18:3 pav.). Jis buvo prie pat karsto krašto ir gulėjo lygiagrečiai mirusiajam, smaigaliu atsuktas kojū link. Peilis – korodijavęs, aptrupėjęs. Jo ilgis tyrinėjimų metu buvo apie 20 cm.

Sprendžiant pagal įkapes, kape buvo palaidotas vyras. Jis guldytas galva į ŠV 345° kryptimi.

Kapo chronologija – B₂/C₁ periodo pabaiga.

Kapas Nr. 10. Perkaso pietinio pakraščio centre, tarp dviejų bulviarūšių, 1,35 m gylyje nuo žemės paviršiaus atsidendę sunykusio apardyto kapo liekanos. Į šiaurę nuo jų buvo likusi didesnio akmenų vainiko dalis iš maždaug 25 įvairaus dydžio akmenų. Galbūt savo

metu šis vainikas juosė kapą. Jo skersmuo vidinėje pusėje buvo 3,5 m.

Mirusiojo griaučiai buvo visai sunykę, išskyrus kelis kaulų fragmentus, buvusius prie žalvarinio dirbinio.

Krūtinės srityje rasta žalvarinė laiptelinė segė su 3 laipteliais (11:9 pav.). Segės aukštis 6,7 cm, plotis viršuje – 5,4 cm. Po sege rasta audinio fragmentų ir kelių šonkaulių liekanos.

Greičiausiai mirusysis buvo palaidotas galva į šiaurės vakarus.

Kapo chronologija – C_{1a} periodo pabaiga–C₂ periodas.

Kapas Nr. 11 (19 pav.). Perkaso pietvakariniame kampe, po kontroline juosta, 35 cm gylyje nuo žemės paviršiaus atsidendę sunykusio ir apardyto kapo liekanos. Kapas greičiausiai buvo apardytas ariant lauką.

Mirusiojo griaučiai buvo visai sunykę, išskyrus kelis vaiko pieninius dantis. Galvos srityje, atrodo, virš kaktos, buvo keturių eilių žalvarinių įvijų apgalvis. Jis dengė tik mirusiojo kaktą. Įvijų ilgis – 10,5 cm. Nuimant apgalvį įvijos sutrupėjo. Po jomis buvo odos liekanų, virš jų – medžio pėdsakų (karsto liekanų).

Prie pat apgalvio, per 3 cm krūtinės link rasta gintaro karolių apvarėlė, kurią sudarė 3 dvigubo nupjauto kūgio formos karoliai. Jų ilgis 0,5–0,6 cm, skersmuo – 0,9–1 cm. Greičiausiai apvarai priklausė ir žalvarinė įvija, buvusi dar toliau mirusiojo krūtinės link. Įvijos ilgis – 2 cm.

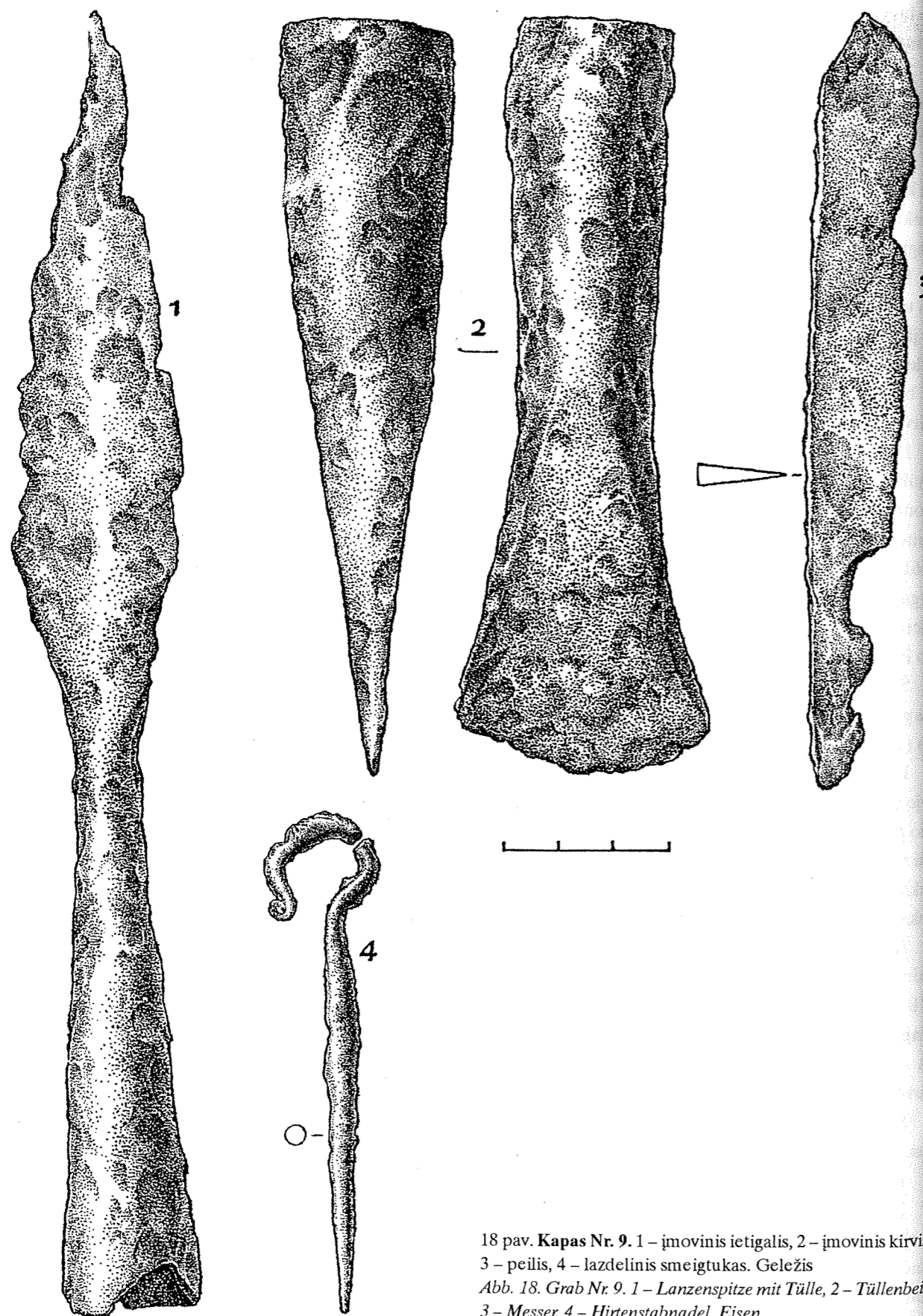
Prie pat karolių, skersai mirusiojo krūtinės gulėjo geležinis lazdelinis smeigtukas, sutrūkęs į kelias dalis. Jo ilgis – apie 9 cm. Smeigtukas galvute buvo atsuktas dešiniojo šono link.

Krūtinės srityje dar buvo rasta išjudinta iš vietos žalvarinio apskrito ažuvinio smeigtuko galvutė. Jos skersmuo – 3,8 cm. Galvutė priekinėje dalyje puošta tutuliu. Geležinė smeigiamoji adata neišlikusi. Prie smeigtuko pastebėta kažkokios organinės medžiagos pėdsakų. Smeigtuko galvutė tutuliu buvo atsukta galvos link, t. y. buvo nenormalioje padėtyje, kaip minėta, išjudinta iš vietos.

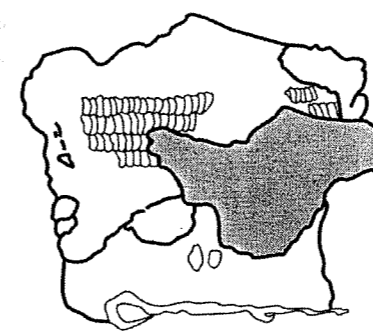
Sprendžiant pagal įkapes, kape buvo palaidota mergaitė. Ji gulėjo galva į PR 170° kryptimi.

Kapo chronologija – C_{1b}–C₂ periodas.

Kasant II perkasa, rytinėje jos dalyje aptikta suardytų akmenų vainikų liekanų, žmogaus apatinis žandikaulis, pažaliavęs nuo greta buvusio žalvarinio dirbinio. Tai rodo, kad II perkaso plote buvo ir daugiau



18 pav. Kapas Nr. 9. 1 – įmovinis ietigalis, 2 – įmovinis kirvis, 3 – peilis, 4 – lazdelinis smeigtukas. Geležis
Abb. 18. Grab Nr. 9. 1 – Lanzenspitze mit Tülle, 2 – Tüllenbeil, 3 – Messer, 4 – Hirtenstabnadel. Eisen



19 pav. Kapas Nr. 11
Abb. 19. Grab Nr. 11

kapų, suardytų kasant bulviarūsius. Iš atsitiktinai rastų daiktų reikia paminėti geležinio ietigalio plunksnos smaigalį, žalvarinės grandinėės iš trikampio pjūvio vienos fragmentus.

III perkasa (20 pav.). Jos ilgis rytų–vakarų kryptimi – 10 m, plotis pietų–šiaurės kryptimi – 4 m. III perkasa buvo į rytus nuo I perkastos, palikus tarp jų 0,5 m kontrolinę juostą. Tyrinėjant atsidengus akmenų vainikams, perkasa dar buvo per 2 m pratęsta į vakarus. Tai gi III perkasoje ištirtas plotas – apie 48 m².

Kapas Nr. 12. Perkasos pietvakarinėje dalyje, 40–50 cm gylyje nuo žemės paviršiaus atsidengė vaiko kapo liekanos. Kapas buvo tarp ovalo formos akmenų vainiko, kurio ilgis vidinėje pusėje buvo 85 cm, plotis – 22 cm. Vainiko rytinėje sienoje buvo 14 akmenų, vietomis dėtų vienas ant kito dviem eilėmis. Akmenų dydis – 18x19 cm, 20x23 cm, 22x23 cm, 37x38 cm ir pan. Vakarinę vainiko sieną sudarė 6 akmenys, kurių dydis buvo 11x21 cm, 22x23 cm, 28x40 cm, 23x24 cm ir pan. Kapo Nr. 12 vainikas beveik iš visų pusių turėjo bendras sienas su kitų kapų vainikais.

Kapo liekanos buvo 15–20 cm žemiau vainiko apačios.

Mirusiojo griaučiai buvo beveik visai sunykę, išskyrus kelis dantis. Kaklo srityje rasta apvarlė, kurioje buvo gintaro ir stiklo karolių, žalvarinė įvija. Gintaro karoliai (jų rasta 4) buvo dvigubo nupjauto kūgio formos (11:15 pav.). Jų ilgis – 0,3 cm, skersmuo – 0,5–0,6 cm. Dauguma stiklo karolių imant subyrėjo. Tarp jų buvo 2 mėlyni dvigubo nupjauto kūgio formos stiklo karoliukai (ilgis – 0,3 cm, skersmuo – 0,5 cm), keli cilindro formos kiek profiliuotais galais karoliukai. Žalvario įvija taip pat buvo labai blogos būklės. Prie pat karolių, mirusiojo krūtinės srityje rastas mažytis lazdelinis smeigtukas (11:14 pav.). Jo ilgis – 4,7 cm.

Prie kapo, 50 cm gylyje, po 21x33 cm dydžio akmeniu rastas žalvarinės, kiek išgaubtos apyrankės fragmentas (11:13 pav.). Tai buvo beveik pusė perlaužtos ir ištiesintos apyrankės. Jos lankelio plotis – 1,6 cm. Prie pat apyrankės buvo sutrupėjusio kaulo – arklės danties fragmentų. Galimas daiktas, kad pastarieji radiniai buvo dovanos greta palaidotam vaikui, paslėptos po akmeniu.

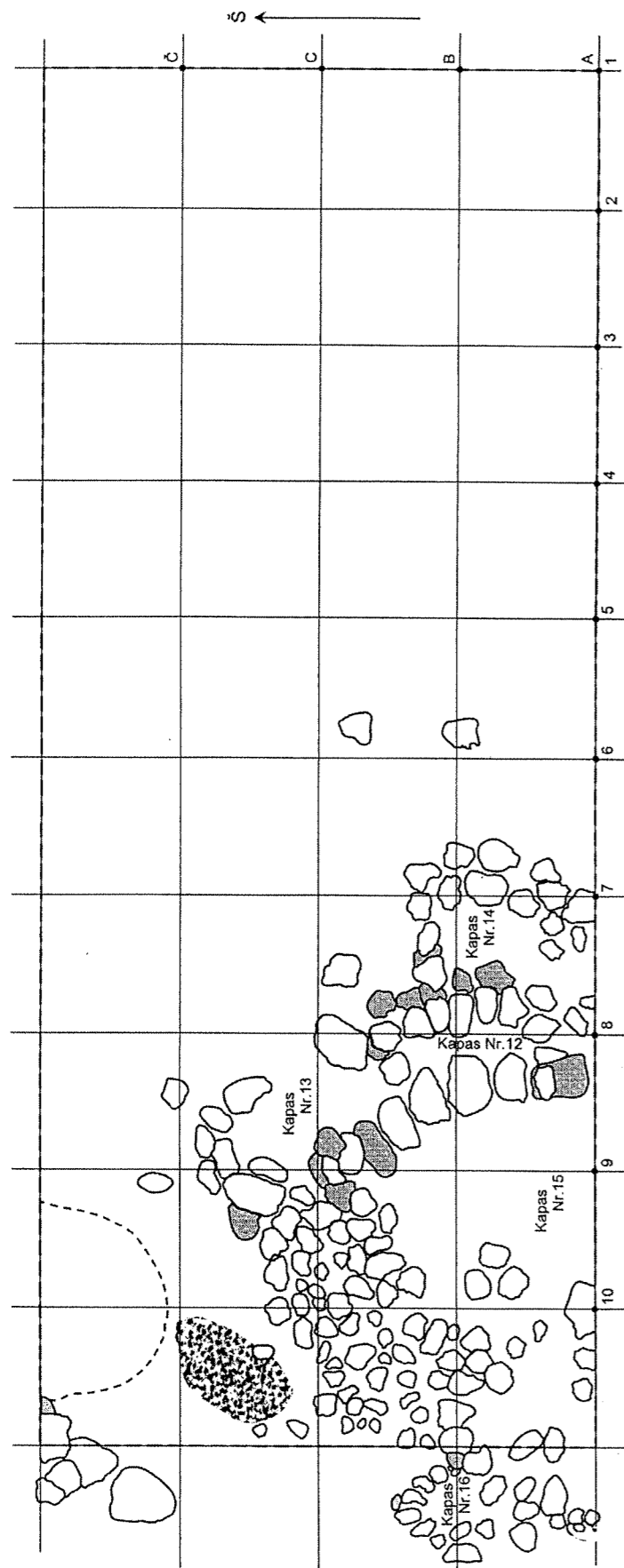
Sprendžiant pagal įkapes, kape buvo palaidota mergaitė, galva į pietus.

Kapo chronologija – C_{1a} periodo pabaiga–C_{1b} periodas.

Kapas Nr. 13. Perkasos vakarinėje dalyje, tarp priestato prie didesnio akmenų vainiko, 50–55 cm gylyje nuo žemės paviršiaus atsidengė vaiko kapo liekanos. Šio kapo vainiko (priestato) ilgis vidinėje pusėje buvo 85 cm, plotis – 55 cm. Kapas buvo į šiaurės vakarus nuo kapo Nr. 12.

Paties kapo liekanos aptiktos 20–25 cm giliau vainiko apačios.

Mirusiojo griaučiai buvo beveik visai sunykę, išskyrus kelis dantis, kurie, prisilietus šepetėliu, subyrėjo. Kak-



20 pav. III perkasos planas
Abb. 20. Plan der Grabungsfläche III

lo srityje rasta aparvėlė, kurią sudarė 4 dvigubo nupjauto kūgio formos gintaro karoliai (21:3 pav.). Jų ilgis buvo 0,6–0,7 cm, skersmuo – 0,9–1 cm. Krūtinės srityje rastas geležinis lazdelinis smeigtukas (21:1 pav.). Jo ilgis – apie 10 cm. Smeigtukas gulėjo skersai mirusiojo vaiko krūtinės, galvute atsuktas dešiniojo šono link. Per 15 cm nuo smeigtuko mirusiojo kojų link rasta žalvarinė apskrito pjūvio vielos 3 cm skersmens apyrankėlė užkeistais galais (21:2 pav.). Ji buvo sulūžusi į 2 dalis.

Kapo duobėje buvo pastebėta angliukų.

Sprendžiant pagal įkapes, kape buvo palaidota mergaitė galva į ŠV 300° kryptimi.

Kapo chronologija – C_{1b}–C₂ periodai.

Kapas Nr. 14. Perkasos pietinėje dalyje, 80 cm gylyje nuo žemės paviršiaus, 25–30 cm giliau akmenų vainiko apačios, tarp ovalinio vainiko atsidengė vaiko kapo liekanos. Šio kapo vainikas vakarinėje pusėje turėjo bendrą sieną su kapo Nr. 12 vainiku. Kapo Nr. 14 vainiko ilgis vidinėje pusėje – 75 cm, plotis – 35–40 cm. Vainiko akmenys dėti ir dviem eilėmis viena ant kitos, ir šalia viena kitos. Jame buvo apie 20 akmenų, kurių dydis – 16x16 cm, 16x18 cm, 17x21 cm, 23x26 cm ir pan.

Mirusiojo griaučiai buvo visai sunykę. Kaklo srityje rasta kaklo aparvėlė, kurią sudarė 3 dvigubo nupjauto kūgio formos gintaro karoliai (21:4 pav.). Karolių ilgis – 0,6–0,7 cm, skersmuo – 0,9–1,1 cm. Skersai krūtinę, galvute atsuktas į kairę gulėjo surūdijęs, sutrupėjęs geležinis lazdelinis smeigtukas (21:6 pav.). Per 3 cm nuo smeigtuko kojų link rasta žalvarinė apyrankėlė, padaryta iš trikampio pjūvio vielos (21:5 pav.). Nuimant ji sulūžo į kelias dalis. Apyrankėlės skersmuo – apie 3 cm.

Kapo duobėje ir pačiame kapo dugne buvo rasta nemažai angliukų.

Sprendžiant pagal įkapes, kape buvo palaidota mergaitė galva į ŠR 30° kryptimi.

Kapo chronologija – C_{1b}–C₂ periodai.

Kapas Nr. 15. Perkasos pietvakariniame gale, dideliame akmenų vainike, 70–80 cm gylyje atsidengė sunykusio ir apardyto vaiko kapo liekanos. Vainiko plotis rytų–vakarų kryptimi išorinėje pusėje buvo apie 2,2 m. Šis kapas buvo į vakarus nuo kapo Nr. 12. Vainikas turėjo bendrą sieną.

Mirusiojo griaučiai buvo visai sunykę. Tarp vainiko įvairiame gylyje rasti keli daiktai: geležinio lazdelinio smeigtuko fragmentai, kaklo aparvos liekanos (21:7 pav.). Kaklo aparvoje buvo 2 karoliai, sujungti plo-

na žalvarine tūtele, kuri nuimant sutrupėjo. Vienas karolis gintarinis, dvigubo nupjauto kūgio formos (ilgis – 0,4 cm, skersmuo – 1,1 cm), tekintas, kitas – tamsiai mėlyno stiklo, įvijinis (ilgis – 0,6 cm, skersmuo – 0,7 cm).

Greičiausiai ir šiame kape buvo palaidota mergaitė.

Kapo chronologija – C_{1a} periodo pabaiga–C₂ periodas.

Kapas Nr. 16. Nuimant kontrolinę juostą tarp I ir III perkasos, už III perkasos ribų į vakarus (žr. 20 pav.) atsidengė ovalinis akmenų vainikėlis. Jis buvo apie 40–50 cm gylyje nuo žemės paviršiaus. Vainiko dydis vidinėje pusėje buvo 35x40 cm.

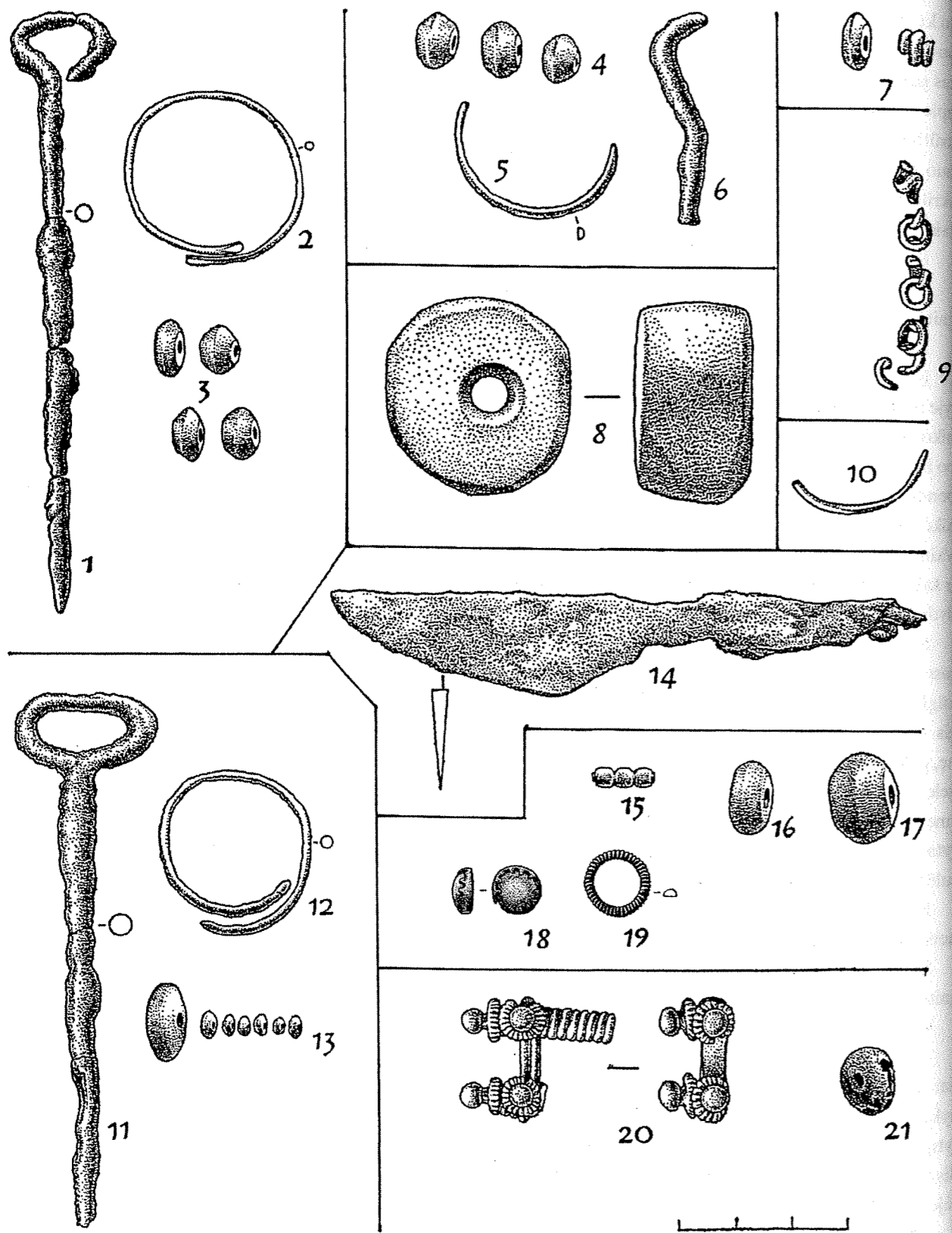
50 cm giliau vainiko apačios atsidengė sunykusio vaiko kapo liekanos. Mirusiojo griaučiai buvo visai sunykę. Kaklo srityje buvo apvara, kurią sudarė didelis gintarinis rato pavidalo karolis bei smulkūs žalio ir mėlyno stiklo karoliukai (21:13 pav.), aptrupėjusi žalvarinė įvija. Gintarinis karolis yra 0,6 cm ilgio ir 1,4 cm skersmens. 5 žalio stiklo karoliukai – rato formos, jų ilgis – 0,2 cm, skersmuo – 0,3–0,5 cm, 1 mėlyno stiklo karolis yra dvigubo nupjauto kūgio formos. Jo skersmuo – 0,5 cm, ilgis – 0,2 cm. Iš viso rasti 6 stiklo karoliai. Krūtinės srityje buvo aptiktas ir geležinis lazdelinis smeigtukas (21:11 pav.), korodijavęs, sulūžęs į kelias dalis. Jo ilgis – apie 9,5 cm. Rankų srityje rasta žalvarinė apyrankėlė užkeistais galais, padaryta iš apskrito pjūvio vielos (21:12 pav.). Apyrankės skersmuo – 2,7–3 cm.

Sprendžiant pagal įkapes, kape buvo palaidota mergaitė galva į šiaurę.

Kapo chronologija – C_{1b}–C₂ periodai.

III perkasoje visi kapai buvo aptikti vakarinėje dalyje. Rytinė perkasos dalis buvo žemiau, ariamoje dirvoje, ir čia kapų bei daiktų nerasta. Perkasoje dar pastebėtos tokios laidosenos detalės. Pietinėje dalyje po akmenų vainiku, šalia kapo Nr. 14, 45–50 cm giliau vainiko apačios buvo aptikta degusių juosta, kurioje būta ir stambesnių angliukų.

Vakarinėje perkasos dalyje rasta keletas daiktų, kilusių iš suardytų kapų. Tai žalsvo stiklo apvalus suplotas karolis (ilgis – 1,1 cm, skersmuo – 2,5 cm), apskrito pjūvio vielos žalvarinis žiedelis, akmeninis grubiai padarytas cilindrinis verpstukas (21:8 pav.). Pastarojo skersmuo – 3,2–3,5 cm, storis – 2 cm. Taip pat aptikta žalvarinė statinėlinio smeigtuko galvutė (21:11 pav.). Jos aukštis – 3 cm. Smeigtuko galvutėje buvo geležinės grandelės liekanos. Geležinė smeigiamaoji adata neišli-



kusi. Aptikti ir keli žalvarinės grandinėš, kuri galėjo priklausyti šiam smeigtukui, fragmentai (21:9 pav.), taip pat žalvarinės apyrankėš, padarytos iš trikampio pjūvio vielos, fragmentas (21:10 pav.).

IV perkasa. Jos ilgis rytų–vakarų kryptimi – 10 m, plotis – 4 m. IV perkasa buvo į rytus nuo III perkamos, tarsi jos tęsinys. Perkasa buvo ariamoje dirvoje. Joje aptikta pavienių nedidelių akmenų, žiestų ir lipdytų puodų šukių nedidelių fragmentų, smulkių angliukų. Perkasoje kapų nerasta. Atrodo, toliau į rytus kapinynas nesitęsė.

V perkasa. Ilgis rytų–vakarų kryptimi – 6 m, plotis – 3 m. Ji iškasta į rytus nuo II perkamos, t. y. sudarė tolimesnį II perkamos tęsinį. Perkasoje iširtas 18 m² plotas, tačiau kapų nerasta. Perkasos vakarinėje dalyje buvo apardyto akmenų vainiko liekanos, ėjusios puslankių. Vainike buvo likę 10 akmenų, kurių mažiausi buvo 20x25 cm, 20x20 cm, didžiausi – 20x40 cm, 35x40 cm dydžio. Vainikas buvęs kelių akmenų eiliu, sudėtų viena ant kitos. Tarp vainiko akmenų rasta lipdyto puodo grublėtu paviršiumi šukė, truputis angliukų. Galimas daiktas, kad toje vietoje buvo sunykęs vaiko kapelis. Rytinis perkamos galas buvo sunaikintas bulviarūšių.

VI perkasa. Ji matuota į šiaurę nuo V perkamos, statmenai į ją. VI perkamos ilgis šiaurės–pietų kryptimi buvo 10 m, plotis – 4 m. Perkasos vakarinė pusė buvo minėtos kalvelės šlaite, rytinė – ariamame lauke. Perkasoje kai kuriose vietose aptikta suardyto akmenų vainikų liekanų, vietomis buvusių pačiame žemės paviršiuje. Didesnė perkamos dalis buvo apgadinta bulviarūšių. Perkasoje aptikti keli daiktai, kilę iš suardyto kapų. Rastas apvalus raudono emalio karolis, puoštas akutėmis (20:19 pav.). Karolio skersmuo – 1,1–1,2 cm, ilgis – 0,9 cm. Aptiktas žalvarinės segės dviguba įvija, puoštas profilineis žiedais, fragmentas

(20:18 pav.), rasta geležinių daiktų (smeigtuko, ylos, peilio) nedidelių fragmentų.

VII perkasa (22 pav.). Ji buvo į vakarus nuo VI perkamos, greta jos, palikus 0,5 m kontrolinę juostą. VII perkamos ilgis šiaurės–pietų kryptimi buvo 10 m, plotis – 3 m. Iširtas plotas (kartu su kontroline juosta) – 35 m².

Kapas Nr. 17. Beveik perkamos centre, labiau į pietų pusę, 1 m gylyje nuo žemės paviršiaus atsidendė suardyto kapo liekanos. Jas sudarė įkapių likučiai. Rastas geležinio peilio fragmentas – didesnė dalis geležtės (21:14 pav.). Fragmento ilgis – 10,3 cm. Netoli peilio rastas diržo galo žalvarinio apkalto fragmentas (28:6 pav.) ir pusė aprtrupėjusio žalvarinio žiedo. Šiek tiek toliau buvo rasta kažkokio geležinio dirbinio fragmentų, giliau – žalvarinių iškilų skardelių fragmentų. Maišytoje žemėje, kur buvo minėti daiktai, pastebėta ir sunykusių smulkių kaulų liekanų. Greičiausiai kape buvo palaidotas vyras. Kapas suardytas kasant duobę, kurioje buvo užkastas kažkoks (greičiausiai kritęs) gyvulys.

Visame perkamos plote (žr. 22 pav.) buvo bulviarūšių liekanų. Tikrinant vieną bulviarūšį perkamos šiauriniame gale rastas sulenktas žalvarinės antkaklės fragmentas (28:7 pav.). Antkaklės lankelis iš apskrito pjūvio vielos, puoštas akučių ornamentu.

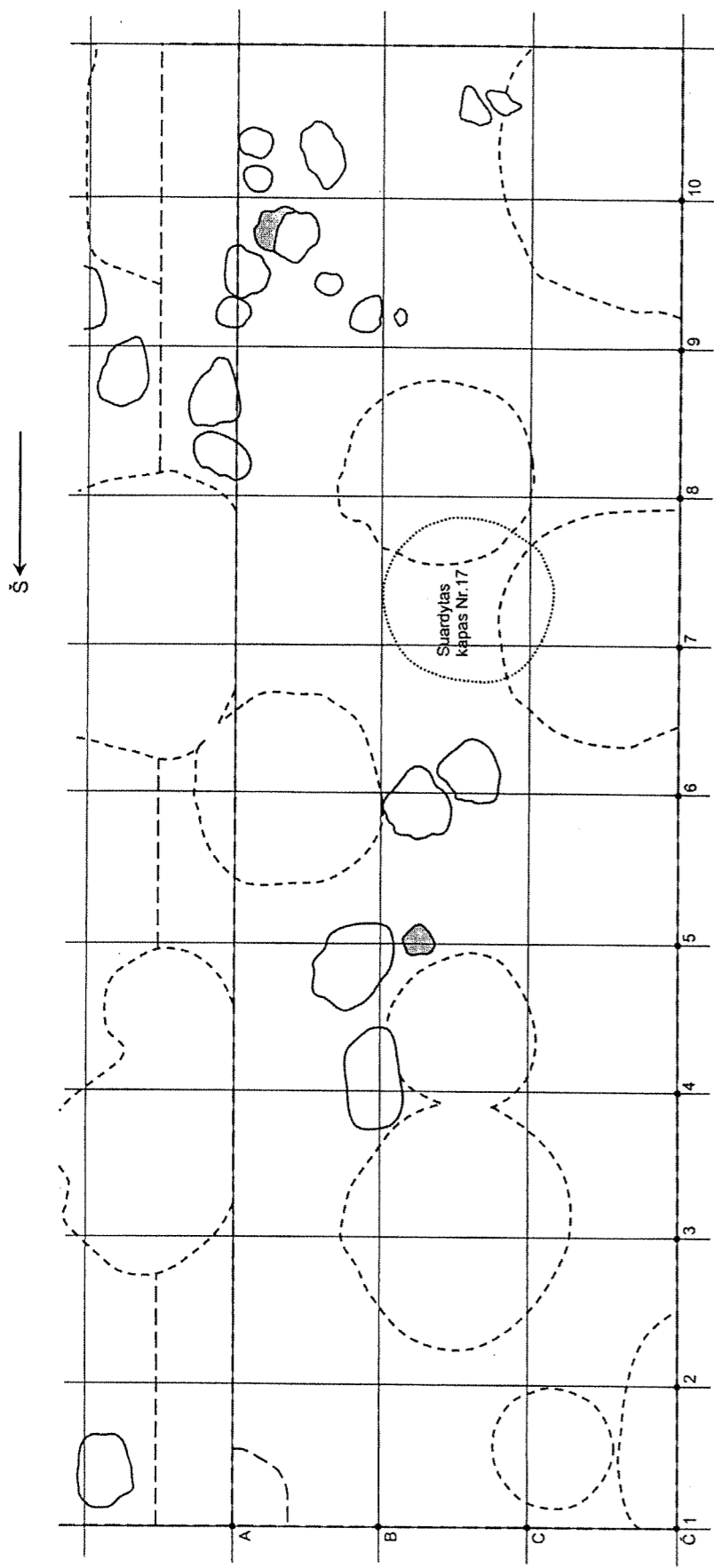
VIII perkasa. Ji buvo į šiaurę nuo VI ir VII perkamų, šiaurinėje minėtos kalvelės dalyje. Perkasos ilgis rytų–vakarų kryptimi buvo 10 m, plotis – 3 m. Taigi perkasoje iširtas 30 m² plotas.

Perkasos vakarinėje dalyje buvo kelių bulviarūšių žymės. Netoli vieno jų, 70 cm gylyje rasta lipdyto molinio puodo lygiu paviršiumi šukė. Kapų pėdsakų nepastebėta. Galbūt kapinynas toliau į šiaurę nesitęsė.

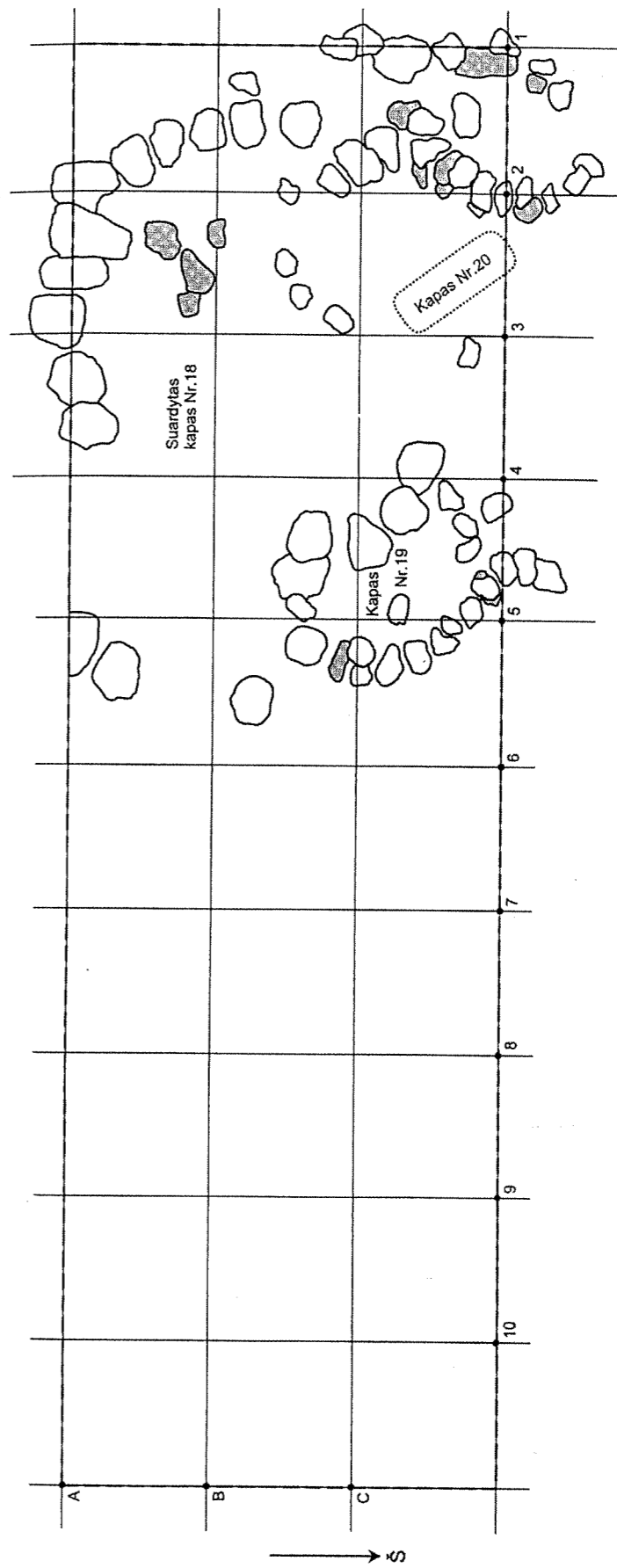
IX perkasa (23 pav.). Ji matuota į pietus nuo III perkamos, šalia jos. IX perkamos ilgis rytų–vakarų kryptimi

21 pav. **Įkapis.** Kapas Nr. 13. 1 – lazdelinis smeigtukas, 2 – apyrankėš, 3 – karoliai. Kapas Nr. 14. 4 – karoliai, 5 – apyrankėš fragmentas, 6 – lazdelinio smeigtuko fragmentas. Kapas Nr. 15. 7 – kaklo apvaros dalis. Atsitiktiniai radiniai. 8 – cilindrinis verpstukas, 9 – grandinėš fragmentai, 10 – apyrankėš fragmentas. Kapas Nr. 16. 11 – lazdelinis smeigtukas, 12 – apskrito pjūvio apyrankėš, 13 – kaklo apvara. Kapas Nr. 17. 14 – peilis. Kapas Nr. 18. 15–17 – kaklo apvaros dalis, 18 – akutė su apvadu, 19 – puošybinis žiedas. Atsitiktiniai radiniai. 20 – segės dalis, 21 – karolis. 1, 6, 11, 14 – geležis, 2, 5, 9, 10, 12, 20 – žalvaris, 3, 4, 16, 17 – gintaras, 8 – akmuo, 7, 13 – gintaras ir stiklas, 15 – stiklas, 18 – stiklas ir sidabras, 19 – sidabras, 21 – emalis

Abb. 21. Beigaben. Grab Nr. 13. 1 – Hirtenstabnadel, 2 – Armringe, 3 – Perlen. Grab Nr. 14. 4 – Perlen, 5 – Fragment eines Armringes, 6 – Fragment einer Hirtenstabnadel. Grab Nr. 15. 7 – Teil einer Halskette. Einzelfunde. 8 – zylindrische Spinnwirtel, 9 – Fragmente einer Kette, 10 – Fragment eines Armringes. Grab Nr. 16. 11 – Hirtenstabnadel, 12 – Armring mit rundem Querschnitt, 13 – Halskette. Grab Nr. 17. 15–17 – Teil einer Halskette, 18 – Verzierungsauge mit Kranz, 19 – Verzierungsring. Einzelfunde. 20 – Teil einer Fibel, 21 – Perle. 1, 6, 11, 14 – Eisen, 2, 5, 9, 10, 12, 20 – Bronze, 3, 4, 16, 17 – Bernstein, 8 – Stein, 7, 13 – Bernstein und Glas, 15 – Glas, 18 – Glas und Silber, 19 – Silber, 21 – Email



22 pav. VII perkasos planas
 Abb. 22. Plan der Grabungsfläche VII



23 pav. IX perkasos planas
 Abb. 23. Plan der Grabungsfläche IX

buvo 10 m, plotis – 3 m. Taigi perkasoje ištirtas 30 m² plotas.

Kapas Nr. 18. Perkastos vakarinėje dalyje, tarp iš dalies išlikusio akmenų vainiko atsidendę sunykusio ir sudaryto kapo liekanos. Vainiko buvo išlikusi tik vakarinė ir iš dalies pietinė pusė. Jame dar buvo 16 akmenų, kurių dydis – 23x45 cm, 28x35 cm, 25x30 cm ir pan. Vainiko ilgis rytų–vakarų kryptimi vidinėje pusėje buvo 3,65 m.

Tarp vainiko, 40–90 cm gylyje iš sumaišytos žemės buvo surinkti įkapių likučiai. Rasta kaklo aparos liekanų, kurias sudarė gintaro karoliai, paausuotas trigubas stiklo karolis, mėlynas rato formos stiklo karoliukas (imant subyrėjo), sidabro cilindrių. Iš viso buvo rasti 5 sveikesni ar aptrupėję gintariniai rato (21:16 pav.) ir dvigubo nupjauto kūgio formos (21:17 pav.) karoliai. Karolių skersmuo – 1–1,6 cm, ilgis – 0,7–1,1 cm. Paausuoto stiklo karolio ilgis – 1,1 cm, skersmuo – 1,3 cm. Sidabro cilindrių sveikų paimti nepasisėkė – jie subyrėdavo vos prisilietus šepetėliu. Cilindrių ilgis apie 1–1,2 cm.

Iš krūtinės papuošalų likučių reikia paminėti vieno ar kelių geležinių smeigtukų fragmentus (vienas – su audinio liekanomis), žalvarinės grandinės iš trikampio pjūvio vielos narelių liekanas, mėlyno stiklo akutę (21:18 pav.) ir sidabrinius žiedelius (21:19 pav.) nuo stambesnio papuošalo. Stiklo akutė ir žiedeliai (jie taip pat išlikę fragmentiškai) greičiausiai puošė arba apskritą segę, arba smeigtuko galvutę.

Iš rankų papuošalų aptiktas sutrūkęs žalvarinis žiedas, padarytas iš trikampio pjūvio vielos.

Kapo vietoje taip pat rasta smulkių žalvarinių dirbinių fragmentų ir lipdytų puodų šukių. Dauguma šių šukių grublėtu paviršiumi, dalis – keramikos lygiu paviršiumi. Atrodo, čia buvo suardytas turtingos moters kapas, kuriame buvo ir sidabrinių ar sidabru puoštų papuošalų.

Kapo chronologija – C_{1b}–C₃ periodai.

Kapas Nr. 19 (24 pav.). Perkastos ŠV dalyje, 60 cm gylyje nuo žemės paviršiaus atsidendę sunykęs vaiko kapas. Jis buvo tarp puslankio formos akmenų vainiko, pristatyto prie didesnio apskrito vainiko, buvusio ŠR pusėje. Puslankio formos vainike buvo 12 akmenų, kurių dydis – 13x18 cm, 17x23 cm, 18x22 cm ir pan. Didesniai vainikui priklausė 5 akmenys, kurių dydis 30x35 cm, 35x44 cm, 33x40 cm, 36x36 cm, 40x45 cm. Kapo Nr. 19 vainiko ilgis pietų–šiaurės kryptimi vidinėje pusėje buvo 0,95 m, plotis – 0,55 m.

Kapo liekanos atsidendę 15–20 cm giliau vainiko apačios. Tarp vainiko esančiose žemėse buvo pastebėta smulkių angliukų.

Mirusiojo griaučiai buvo beveik visai sunykę, išskyrus kelis krūminius dantis. Kaklo srityje aptikta apvara iš 9 gintarinių grubiai padarytų dvigubo nupjauto kūgio ir rato formos karolių (26:2 pav.) bei vieno labai blogai išlikusio žalvarinio karolio. 3 rato formos karoliai buvo 0,8–0,9 cm skersmens ir 0,4–0,7 cm ilgio, 5 dvigubo nupjauto kūgio formos karoliai – 0,6–0,8 cm skersmens ir 0,4–0,7 cm ilgio.

Per 11 cm nuo dantų ir aparos krūtinės srityje rasta žalvarinė sutrūkusio apyrankėlė, padaryta iš apskrito pjūvio vielos. Apyrankės galai plonėjantys. Prie pat jos buvo geležinis lazdelinis smeigtukas (26:1 pav.), gulėjęs skersai mirusiojo krūtinę. Smeigtuko galvutė buvo dešinėje krūtinės pusėje, adata – kairėje. Adata buvo perrista plona virvute. Smeigtukas sutrūkęs, jo ilgis apie 10 cm.

Sprendžiant pagal įkapes, kape buvo palaidota mergaitė galva į ŠV 315° kryptimi.

Kapo chronologija – C_{1b}–C₂ periodai.

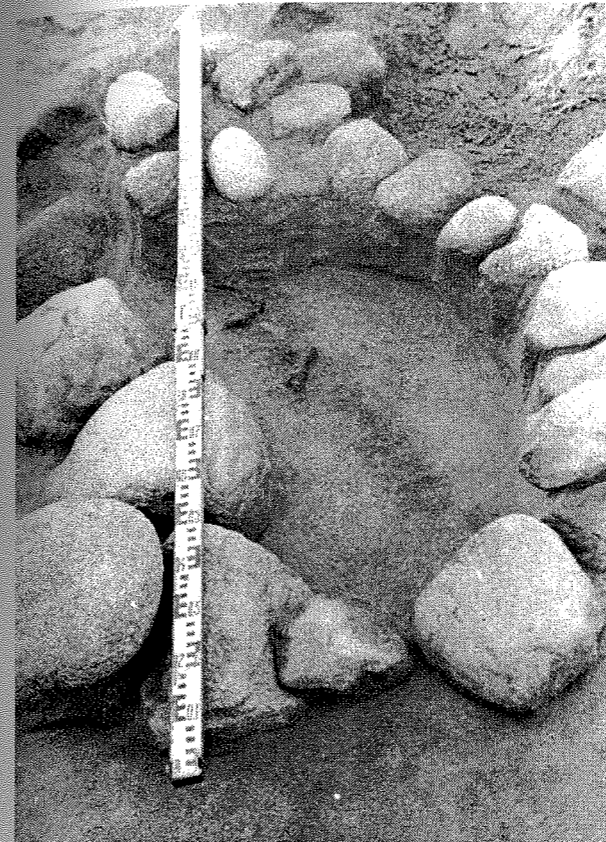
Kapas Nr. 20 (25 pav.). Perkastos ŠV kampe 70 cm gylyje nuo žemės paviršiaus atsidendę sunykusio vaiko kapo liekanos. Kapas buvo apardytame ovalo formos vainike, kurio geriau išlikusios buvo tik vakarinė ir pietinė dalys. Greta, ŠV perkastos kampe buvo kitas nedidelis akmenų vainikas. Kapo Nr. 20 vainike dar buvo 8 akmenys, kurių dydis 17x20 cm, 18x18 cm, 20x30 cm, 24x36 cm ir pan. Vainiko vakarinėje pusėje buvo stambesni akmenys, rytinėje – mažesni. Vainiko plotis rytų–vakarų kryptimi vidinėje pusėje galėjo būti apie 0,85–0,9 m.

Tarp vainiko žemėje išryškėjo ir kapo duobė, iškasta PR–ŠV kryptimi. Duobės ilgis – 0,8 m, plotis – 0,3–0,35 m. Kapo duobėje buvo nemažai pilkšvos pelėnų spalvos žemės ir angliukų.

Mirusiojo griaučiai buvo visai sunykę. Kaklo srityje rastas gintarinis tekintas rato formos karolis (26:3 pav.). Jo skersmuo – 1,7 cm, ilgis – 0,9 cm. Karolis buvo aptiktas akmenų vainiko lygyje. Apie 10 cm giliau karolio buvo rastas žalvarinis žiedas užkeistais galais, padarytas iš apskrito pjūvio vielos. Jo skersmuo – 1,4 cm. Skutnant toliau judintose žemėse, netoli mirusiojo galvūgalio aptikti nedidelio geležinio dirbinio (ylos?) fragmentai. Galbūt ir šis daiktas priklausė aptariamam kapui.

Sprendžiant pagal įkapes, kape buvo palaidota mergaitė galva į ŠV 330° kryptimi.

Kapo chronologija – C_{1b}–C₂ periodai.



24 pav. Kapas Nr. 19
Abb. 24. Grab Nr. 19



25 pav. Kapas Nr. 20
Abb. 25. Grab Nr. 20

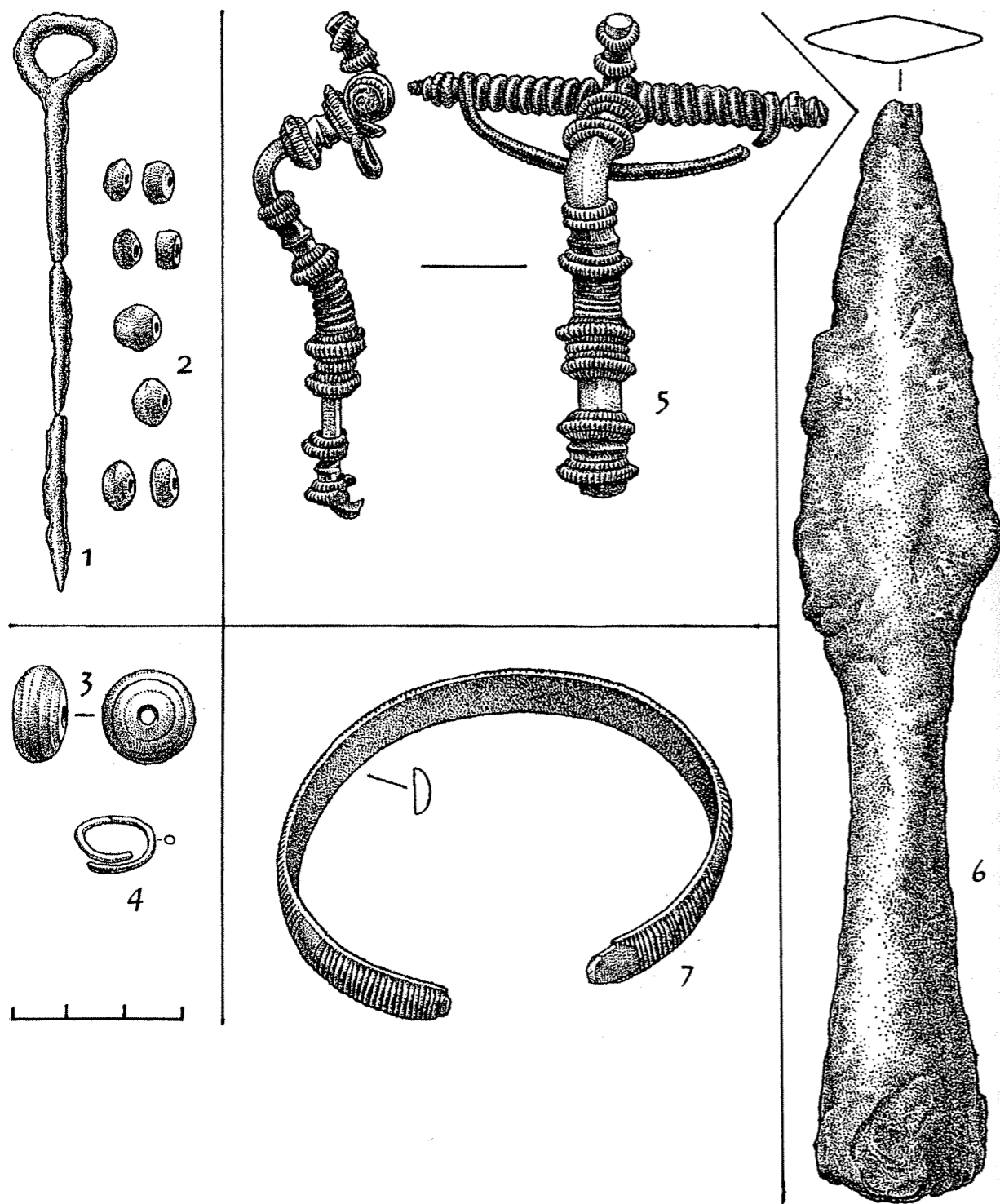
Kaip minėta, IX perkastos ŠV kampe buvo nedidelis apskritas akmenų vainikas. Jame buvo apie 16–18 akmenų, kurių dydis – 18x25 cm, 22x28 cm, 20x30 cm ir pan. Vainiko skersmuo rytų–vakarų kryptimi vidinėje pusėje buvo 0,7 m. Tarp šio vainiko buvo aptikta smulkių angliukų, tačiau griaučių liekanų ir daiktų nerasta. Galbūt čia buvo palaidotas kūdikis be įkapių.

Kapai su akmenų vainikais buvo aptikti tik vakarinėje perkastos dalyje.

X perkasa (27 pav.). Ji buvo matuota į vakarus nuo IX perkastos ir sudarė pastarosios tęsinį, bei į pietus nuo I perkastos, nepaliekant tarp jų jokios kontrolinės juostos. X perkastos ilgis rytų–vakarų kryptimi buvo 10 m, plotis – 3 m. Taigi ir čia buvo ištirtas 30 m² plotas.

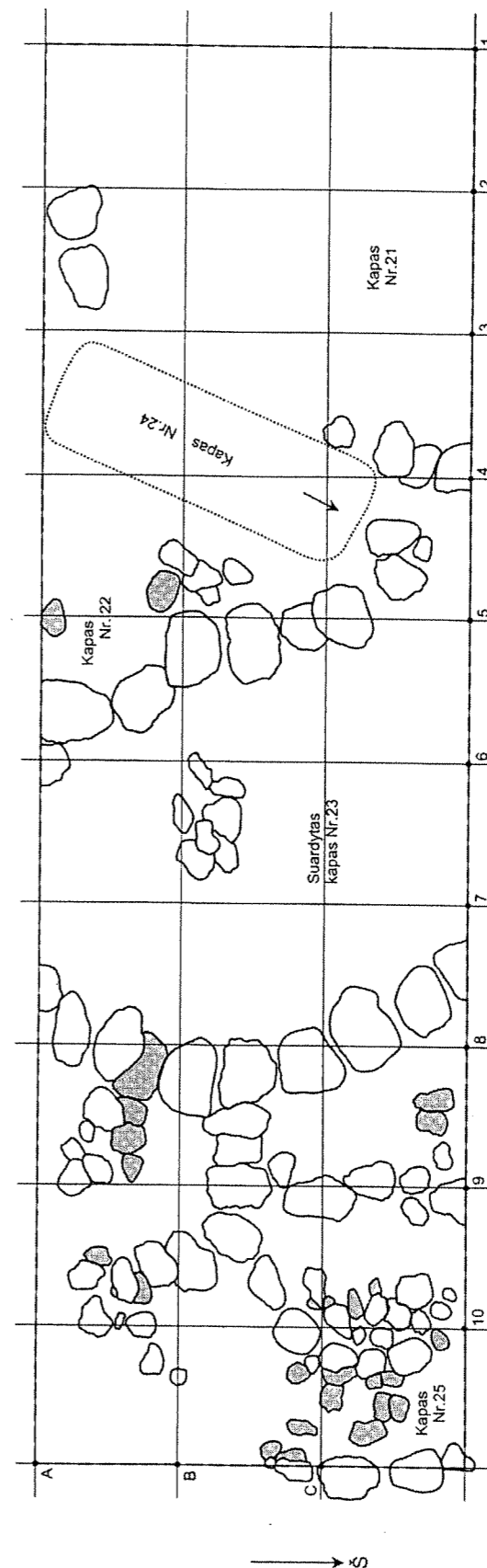
Kapas Nr. 21. Perkastos ŠV kampe, 65 cm gylyje nuo žemės paviršiaus tamsioje juodoje žemėje atsidendę apardytos kapo liekanos. Buvo išlikusi tik mirusiojo krūtinės sritis. Griaučiai buvo visiškai sunykę.

Krūtinės srityje rasta žalvarinė lankinė žieduotoji segė (26:5 pav.). Jos aukštis – 8,3 cm, įvijų plotis – 7,4 cm. Smeigiamoji adata buvo sulūžusi. Prie segės lietėsi kažkoks geležinis dirbinys, kurio likučiai rasti prie įvijos. Prie įvijos ir smeigiamosios adatos taip pat buvo likę audinio



26 pav. Įkapės. Kapas Nr. 19. 1 – lazdelinis smeigtukas, 2 – kaklo apvara. Kapas Nr. 20. 3 – karolis, 4 – žiedas. Kapas Nr. 21. 5 – lankinė žieduotoji segė. Kapas Nr. 22. 6 – įmovinis ietigalis. Atsitiktinis radinys. 7 – pusiau apskrito pjūvio apyrankė. 1, 6 – geležis, 2, 3 – gintaras, 4, 5, 7 – žalvaris

Abb. 26. Beigaben. Grab Nr. 19. 1 – Hirtenstabnadel, 2 – Halskette. Grab Nr. 20. 3 – Perle, 4 – Fingerring. Grab Nr. 21. 5 – Armbrustfibel mit Ringgarnitur. Grab Nr. 22. 6 – Lanzenspitze mit Tülle. Einzelfund. 7 – plan-konvexer Armring. 1, 6 – Eisen, 2, 3 – Bernstein, 4, 5, 7 – Bronze



27 pav. X perkasos planas
Abb. 27. Plan der Grabsfläche X

fragmentų. Virš segės aptikta medienos liekanų, po sege taip pat buvo organinės medžiagos (atrodo, medžio) liekanų. Galbūt tai karsto liekanos?

Prie pat segės, nuo jos į pietus rasta surūdijusi ir sulūžusi keturkampė diržo sagtis. Jos skersmuo – 4,2 cm.

Mirusiojo lytis ir laidojimo kryptis neaiški.

Kapo chronologija – C₂–C₃ periodai.

Kapas Nr. 22. Perkasos pietinėje dalyje, 85 cm gylje nuo žemės paviršiaus atsidengė sunykusio kapo liekanos. Jos buvo tarp didelio akmenų vainiko. Prie mirusiojo galvos buvo 3 akmenys, 43x50 cm, 44x45 cm, 40x52 cm dydžio. Akmenys buvo mirusiojo galvos rytinėje pusėje.

Kapo duobėje žemiau akmenų vainiko rasta nemažai degusių. Kapas buvo 15 cm žemiau akmenų vainiko.

Mirusiojo griaučiai buvo visai sunykę. Galvūgalyje buvo padėti 2 akmenys, 16x25 cm ir 20x28 cm dydžio.

Mirusiojo galvūgalyje rastas geležinis įmovinis ietigalis iššęsto rombo plunksna (26:6 pav.), smaigaliu atsuktas ŠR link. Ietigalio ilgis 19 cm, įmovos – 9 cm.

Sprendžiant pagal ietigalio padėtį, kape buvo palaidotas vyras galva į ŠR 30° kryptimi.

Kapo chronologija – C₂–D periodai.

Kapas Nr. 23. Perkasos centre, tamsioje maišytoje žemėje 1 m gylje nuo paviršiaus atsidengė suardyto kapo liekanos. Atrodo, kapas buvo suardytas kasant bulvarūsį.

Mirusiojo griaučių liekanų neaptikta. Rasta tik keltas daiktų, daugiausia aplaužytų. Tarp jų buvo žalvarinis perlaužtas žiedas, padarytas iš apskrito pjūvio vielos. Žiedo skersmuo – apie 2,4 cm. Netoliese rasta kito tokio pat žiedo pusė ir sidabrinio žiedo (puošybinio) fragmentas, sulenktas į kabliuką. Matyt, pastarasis žiedas puošė kažkokį krūtinės papuošalą – segę ar smeigtuką. Skutant žemes giliau buvo rastas žalvarinės segės fragmentas, smulkių geležinių dirbinių fragmentų, rūdžių liekanų.

Kapas Nr. 24. Perkasos vakarinėje dalyje, 85 cm gylje nuo žemės paviršiaus atsidengė sunykusio kapo liekanos. Jos buvo tarp didesnio akmenų vainiko, ėjusio puslankiu iš pietų į šiaurę ir ŠV, liekanų. Vainike dar buvo apie 16 akmenų, kurių dydis – 19x21 cm, 18x26 cm, 16x22 cm, 28x36 cm, 27x54 cm, 40x44 cm, 40x58 cm ir pan. Vainikas juosė kapą iš šiaurės ir rytų. Akmenų vainiko lygyje ir kapo duobėje buvo gausu angliukų.

Mirusiojo griaučiai buvo visai sunykę. Kapo kojūgalyje matėsi lyg sunykusių kojų kaulų – šlaunikaulių ir blauzdikaulių – pėdsakų – tamsiai rudų dėmių smėlyje. Galvūgalyje, kairėje galvos pusėje rastas geležinis įmovinis ietigalis rombine plunksna (28:1 pav.). Ietigalio ilgis – apie 17 cm, įmovos – 7,3 cm. Įmovoje dar buvo aptikta medinio koto liekanų.

Skutant žemes giliau, apie 10–15 cm žemiau ietigalio, kapo duobės dešinėje pusėje buvo užkliudyti keli žalvariniai žiedai, kurie sutrupėjo. Vienas žiedas buvo įvijinis. Prie žiedų buvo aptikta audinio likučių. Netoli nuo žiedų į dešinę buvo rasta žalvarinės lankinės žieduotosios segės buoželė. Atrodo, kapo centrinė dalis galėjo būti apardyta.

Pagal įkapes, kapą galima skirti vyrui, kuris buvo laidotas galva į ŠR 15° kryptimi.

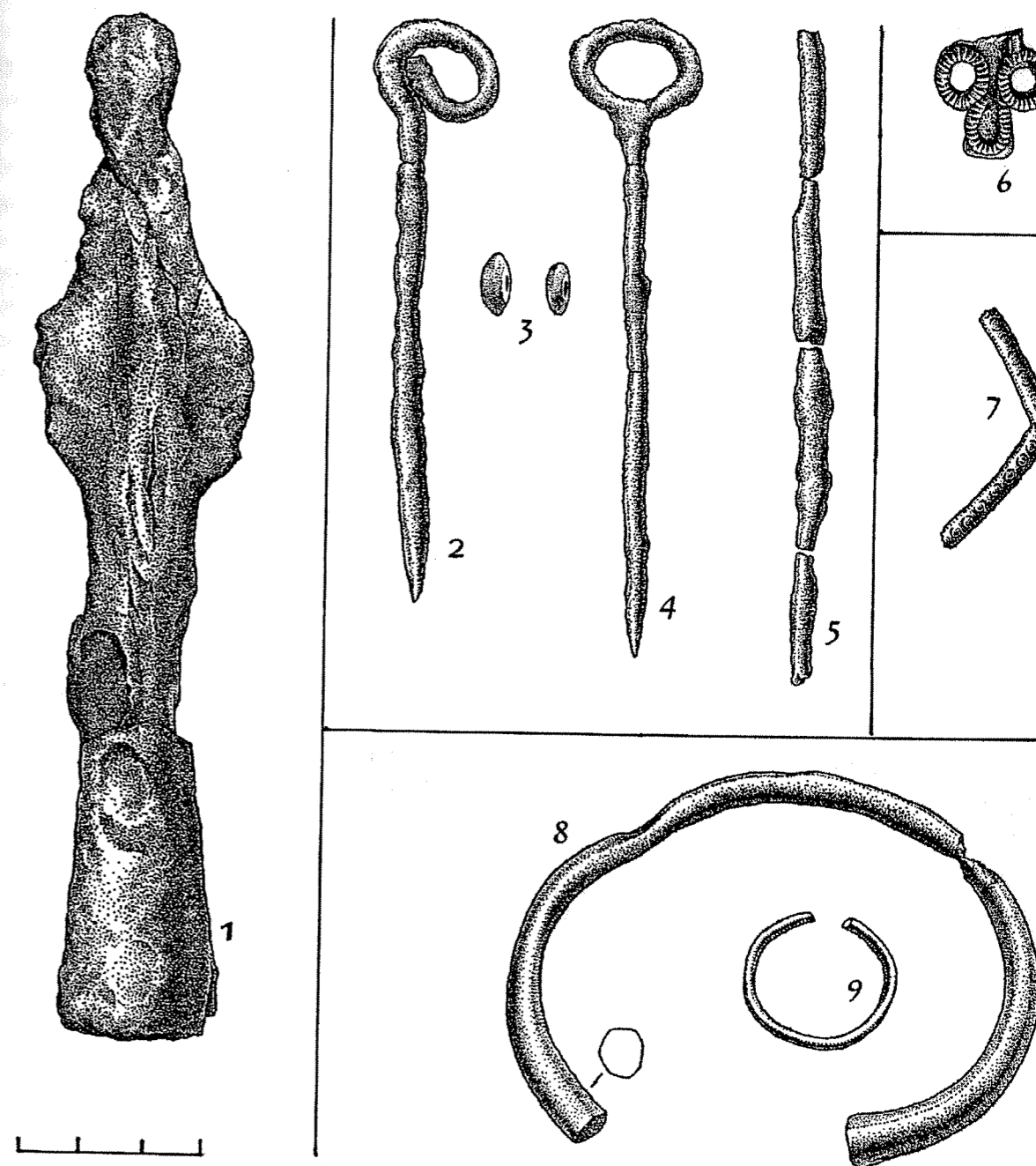
Kapo chronologija – C₃–D periodai.

Kapas Nr. 25. Perkasos ŠR kampe, 90 cm gylje nuo žemės paviršiaus, tarp nedidelio ovalinio akmenų vainiko atsidengė vaiko kapo liekanos. Vainikas vakarų pusėje jungėsi su kito vainiko siena, kurioje buvo 16 akmenų. Jų dydis – 12x16 cm, 15x17 cm, 16x20 cm, 18x34 cm, 22x27 cm, 26x31 cm ir pan. Šioje pusėje vainikas buvo dviejų akmenų eilių, dėtų viena ant kitos. Sienos aukštis – 45 cm. Rytinėje pusėje buvo 4 vainiko akmenys. Jų dydis – 16x34 cm, 17x25 cm, 32x41 cm, 32x45 cm.

Akmenų vainiko plotis rytų–vakarų kryptimi vidinėje pusėje buvo 70 cm. Kapo liekanos atsidengė po keliais 15x22 cm, 20x20 cm ir pan. dydžio akmenimis, buvusiais minėto ovalinio vainiko centre. Kapo duobėje pastebėta angliukų.

Mirusiojo griaučiai buvo visai sunykę, likę tik keli dantys. Šiek tiek į šiaurę nuo dantų, skersai kapo ašies, galvute atsuktas į dešinę, smaigaliu į kairę gulėjo geležinis lazdelinis smeigtukas, sulūžęs į kelias dalis (28:4 pav.). Jo ilgis – 10,4 cm. Statmenai šiam smeigtukui, mirusiojo galvos link buvo rastas kitas geležinis lazdelinis smeigtukas, taip pat sulūžęs (28:2 pav.). Jo ilgis – 9,4 cm. Nuo dantų per 6 cm krūtinės link buvo rasti 2 gintariniai dvigubo nupjauto kūgio formos karoliai (28:3 pav.). Jų ilgis – 0,4–0,5 cm, skersmuo – 0,9–1 cm. Per 8 cm nuo karolių kojūgalio link buvo rasta sutrūkusį į kelias dalis geležinę yla smaigaliu į viršų (28:4 pav.). Ylos ilgis – apie 12,7 cm.

Sprendžiant pagal įkapes, čia galėjo būti palaidota mergaitė. Ji laidota galva į ŠV 315° kryptimi.



28 pav. Įkapes. Kapas Nr. 24. 1 – įmovinis ietigalis. Kapas Nr. 25. 2, 4 – lazdeliniai smeigtukai, 3 – karoliai, 5 – yla. Kapas Nr. 17. 6 – diržo galo apkalo fragmentas. Atsitiktiniai radiniai. 7 – antkaklės fragmentas, 8 – apyrankė storėjančiais galais, 9 – grandelė. 1, 2, 4, 5 – geležis, 3 – gintaras, 6–9 žalvaris

Abb. 28. Beigaben. Grab Nr. 24. 1 – Lanzenspitze mit Tülle. Grab Nr. 25. 2, 4 – Hirtenstabnadeln, 3 – Perlen, 5 – Pfriem. Grab Nr. 17. 6 – Fragment eines Riemensenkels. Einzelfunde. 7 – Fragment eines Halsringes, 8 – Kolbenarmring, 9 – Ring. 1, 2, 4, 5 – Eisen, 3 – Bernstein, 6–9 – Bronze

Kapo chronologija – C₂–C₃ periodai.

X perkasoje buvo aptikta ir keletas daiktų iš suardytų kapų. Perkasos rytinėje dalyje buvo rasta sulaužyta į 2 dalis žalvarinė apyrankė storėjančiais galais (28:8 pav.). Apyrankės galų skersmuo – 0,8–0,9 cm. Netoli apyrankės buvo rasta žalvarinė grandelė nesueinančiais galais, padaryta iš apskrito pjūvio vielos (28:9 pav.). Kitose perkastos vietose įvairiame gylyje buvo rasti dar keli daiktai. Vienas jų – žalvarinė pusiau apskrito pjūvio apyrankė, kurios lankelis papuoštas skersiniais grioveliais (26:7 pav.). Apyrankės dydis – 5,7x8 cm, lankelio plotis – 0,9 cm. Apyrankės galai aptrupėję. Dar aptikta geležinio lazdelinio smeigtuko galvutė, žalvarinės segės smeigiamosios adatos fragmentas, stipriai surūdijusių smulkių geležinių dirbinių fragmentų.

Perkasos centre, šalia suardyto kapo Nr. 23 buvo aptiktos arklio žandikaulio liekanos – 5 dantys. Šis radinys buvo per 45–50 cm žemiau netoliese esančio akmenų vainiko apačios.

LAIDOSENA

Laidosenos požiūriu Gintarų kapinynas yra tipiškas Vakarų Lietuvos kapinynų su akmenų vainikais atstovas.

Sprendžiant pagal labai menkas griaučių liekanas, mirusieji Gintaruose laidoti nedeginti. Kapų gylis nuo dabartinio žemės paviršiaus – 0,35–1,85 m. Kapai aptikti tarp akmenų vainikų, kurių dalis buvo dar neblogo išlikę.

Vaikų kapų vainikai buvo apskritimo arba ovalo formos, sukrauti iš įvairaus dydžio akmenų. Kai kurių vainikų dydis vidinėje pusėje buvo 1,1x1,2 m, 0,7x1,1 m, 0,85x1,4 m, 1,15x1,3 m, 0,22x0,85 m, 0,55x0,85 m, 0,35–0,4x0,75 m, 0,35x0,4 m, 0,55x0,95 m. Kartais vaikai buvo laidojami ir puslankio formos vainikuose, pristatytuose prie didesnių vainikų (kapas Nr. 19). Beveik visi vaikų kapų akmenų vainikai jungėsi tarpusavyje – turėjo bendras sienas. Vainikų sienos buvo iš viena ant kitos sukrautų dviejų, trijų ar net keturių akmenų eilių ir gana aukštos. Pavyzdžiui, kapo Nr. 8 vainiko šiaurinė siena buvo apie 60–70 cm aukščio.

Suaugusių žmonių akmenų vainikai buvo gerokai didesni, tačiau blogiau išlikę. Tokių kapų vainikų plotis vidinėje pusėje buvo iki 0,9 m, ilgis – iki 3,65 m. Aptariant kapus buvo nurodytas ir kai kurių vainikų akmenų dydis. Nesikartojant galima pastebėti, kad vainikai

krauti iš įvairaus dydžio akmenų. Šiek tiek stambesni akmenys aptikti suaugusių žmonių vainikuose.

Pačių kapų liekanų buvo randama per 10–40 cm giliau nuo akmenų vainikų apačios, o mergaitės kapas Nr. 8 buvo net 65–70 cm nuo vainiko apačios. Nors mirusieji laidoti smėlio kalvelėje, kapų duobės tarp akmenų vainikų išsiskyrė tik retais atvejais. Pavyzdžiui, vaiko kapo Nr. 20 duobės ilgis buvo 80 cm, plotis – 30–35 cm.

Laidojant mirusiuosius būdavo atliekamos apeigos su ugnimi. Tai liudija duobėse ir kai kurių kapų dugne aptikti degėsi ir angliukai, kartais ir stambesnės anglys. 1977 m. iškastoje perkasoje ties akmenų vainikų apatine dalimi buvo aptiktas 1–3 cm storio degėsių ir anglių sluoksnelis. III perkasoje po akmenų vainiku šalia kapo Nr. 14 taip pat buvo aptikta degėsių juosta, kurioje buvo ir stambesni angliukai. Atrodo, kad prieš laidojant mirusiuosius vietomis ant žemės paviršiaus būdavo kūrenama ugnis, kuri turėjo „apvalyti“ laidojimui skirtą vietą nuo piktųjų dvasių. Galbūt kartais ant nelyginto žemės paviršiaus būdavo tik beriamas žarijų. Joms užgesus būdavo guldomas mirusysis su įkapėmis ir užberiamas nestoru žemės sluoksniu. Paskui aplink mirusį būdavo statomas akmenų vainikas. Kartais žarijų galėjo būti pilama į kapui paruoštą vietą tarp akmenų vainiko.

Sprendžiant pagal griaučių liekanas ir įkapių padėtį, mirusieji Gintarų kapinyne guldėti aukštelininkai, ištiesti. Mirusiųjų orientacija pasaulio šalių atžvilgiu įvairi. Kompasų nustatyta tiksliai mirusiųjų laidojimo kryptis 18 kapų. Iš jų 2 kapuose mirusieji laidoti galvomis į vakarus. Vakarų krypties galima skirti ir tuos kapus, kur mirusieji laidoti galvomis į ŠV 300° kryptimi (2 kapai). Taigi turime keturis vakarų krypties kapus, iš kurių viename kape palaidota moteris, 3 kapuose – vaikai, tarp jų 1 mergaitė. Viename kape mirusysis laidotas galva į šiaurę. Šiai krypties galima skirti ir kapus, kur mirusieji laidoti galvomis į ŠV 320°–345° kryptimi (3 kapai) ir į ŠR 15°–30° kryptimi (3 kapai). Taigi turime 7 šiaurinės krypties kapus, iš kurių 3 kapuose palaidoti vyrai, 4 – vaikai – mergaitės. 2 kapuose mergaitės palaidotos galvomis tiksliai į ŠV 315° kryptimi, 1 kape mergaitė palaidota galva tiksliai į ŠR 45° kryptimi. Dar vienas vaikas buvo palaidotas galva į rytus. Viena mergaitė palaidota galva į pietus. Pietinei krypties galima skirti kapus, kur mirusieji laidoti galvomis į PR 160°–170° kryptimi (2 kapai). Taigi turime 3 pietinės krypties kapus, kur palaidoti vaikai – mergaitės.

Kaip matome, labiausiai įvairuoja vaikų kapų laidojimo kryptis. Jie laidoti galvomis į vakarus, šiaurę, šiaurės vakarus, šiaurės rytus, rytus ir pietus. Galbūt šiuo atveju daugiau lėmė akmenų vainikų konfiguracija, kurie nebuvo statomi tiksliai įvairių pasaulio šalių atžvilgiu. Sukrovus vainiką, miręs vaikas buvo guldomas į jo vidų tiksliau neorientuojant vienos ar kitos pasaulio šalies atžvilgiu. Atrodo, vyrus stengtasi laidoti galvomis į šiaurę. Tai sutampa su kitų Vakarų Lietuvos kapinynų vyrų laidosenos duomenimis (plg. Michelbertas, 1986, p. 33–34). Mirusiųjų laidojimo kryptys siejamos su dangaus šviesulių kultais (Saulės, Mėnulio, Šiaurinės žvaigždės).

Sprendžiant pagal prie daiktų išlikusias medienos liekanas, kai kurie mirusieji buvo laidoti su karstais (kapai Nr. 3, 8, 9, 11, 21). Atrodo, dalis karstų buvo skobtiniai, dalis galėjo būti ir lentiniai. Tik dviejuose kapuose pasisekė nustatyti karstų matmenis. Kapo Nr. 9 skobtinis karstas buvo apie 2,3 m ilgio ir apie 0,45 m pločio, vaiko kapo Nr. 8 karstelis – apie 1,05 m ilgio ir 0,35–0,4 m pločio.

Dar kelios laidosenos detalės, pastebėtos Gintarų kapinyne. Vaiko kape Nr. 5 iš abiejų mirusiojo šonų buvo padėta po akmenį, kurie galėjo prilaikyti skobtinį karstelį. Vienas mergaitės kapas (Nr. 25) iš viršaus dar buvo užmestas akmenimis. Galbūt tai buvo mirusiųjų baimės pasireiškimas?

Mirusiesiems į kapus dėtos įkapės. Jų aptikta visuose 25 kapuose. Skiriasi suaugusių žmonių ir vaikų įkapės, taip pat vyrų ir moterų kapų įkapės. Tiesa, mirusiųjų lytis pavieniuose kapuose ir buvo nustatyta pagal tradicines šiai kultūrinei sričiai „vyriškas“ ir „moteriškas“ įkapes, nes labai negausi antropologinė medžiaga neleido šito padaryti. Taigi spėjama, kad kapuose Nr. 2 ir 18 buvo palaidotos moterys, kapuose Nr. 9, 17, 22 ir 24 – vyrai, kapuose Nr. 1, 3, 4, 5, 6, 7, 8, 11, 12, 13, 14, 15, 16, 19, 20, 25 – vaikai ir paaugliai, iš jų kapus Nr. 5, 6, 8, 11–16, 19, 20, 25 galima skirti mergaitėms. Kapų Nr. 10, 21 ir 23 mirusiųjų lytis nenustatyta, kadangi pastarieji kapai buvo labai apardyti. Tiesa, visi vaikų kapai, kuriuose rasta karolių, buvo skirti mergaitėms, nors karoliai galėjo būti dedami ir į berniukų kapus.

Gintaruose vyrams į kapus dėti darbo įrankiai, ginklai, kai kurie papuošalai, Romos monetos. Taigi vyrams dėtos ir pirmosios grupės (papuošalai ir aprangos daiktai, susiję su mirusiojo drabužiais), ir antrosios

grupės (darbo įrankiai, ginklai) įkapės. Moterų kapuose rasta papuošalų, kai kurių buitinių daiktų. Vaikų kapų įkapes lėmė lytis. Berniukų kapuose rasta darbo įrankių, papuošalų, Romos monetų, mergaičių kapuose beveik be išimties vien papuošalų.

Vyrams į kapus dėti geležiniai įmoviniai kirviai (1 kapas), geležiniai peiliai (2 kapai), ietys, iš kurių likę tik geležiniai antgaliai (3 kapai). Papuošalus, aptiktus vyrų kapuose, sudaro lazdeliniai smeigtukai (1 kapas), žalvariniai įvijiniai žiedai (2 kapai). Daugiausia įkapių rasta vyro kape Nr. 9 – 8 daiktai. Viename vyro kape rastas žalvarinis diržo galo apkalo fragmentas.

Paauglio berniuko kape Nr. 1 rastas geležinis peilis, akmeninis galąstuvėlis, žalvarinė apyrankė ir 3 Romos monetos, iš viso – 6 daiktai.

Įkapių dėjimo tvarka daugumoje vyrų kapų buvo panaši. Ginklai (ietigaliai), kai kurie darbo įrankiai (kirviai) aptinkami mirusiojo galvūgalyje, kiti darbo įrankiai ir buitiniai daiktai (peiliai, galąstuvėliai) – mirusiojo juosmens srityje. Įdomu tai, kad berniuko kape Nr. 1 juosmens srityje buvo aptikta ir Romos monetų, buvusių, matyt, medžiaginiame kapšelyje. Vyro kape Nr. 9 monetos buvo padėtos mirusiojo galvūgalyje, karste. Papuošalai aptinkami tose vietose, kur jie buvo nešiojami.

Moterų kapuose beveik be išimties buvo aptikta papuošalų. Tik kape Nr. 2 buvo rastas molinis puodas bei žalvarinė adata (?). Iš papuošalų, aptiktų moterų kapuose, galima paminėti statinėlinį smeigtuką, žalvarinius žiedus, kaklo apvarą iš gintaro karolių, paaukuoto stiklo ir mėlyno stiklo karolių, sidabrinų cilindrių, geležinių smeigtukų fragmentus, krūtinės papuošalo su mėlyno stiklo akute fragmentus.

Vaikų (mergaičių) kapuose įkapės gana vienodos. Tik viename kape (Nr. 25) rastas darbo įrankis – geležinė yla. Likusiuose kapuose aptikta tik papuošalų. Juos sudaro geležiniai lazdeliniai smeigtukai (8 kapai), žalvarinis lazdelinis smeigtukas (1 kapas), kaklo apvaras: žalvario įvijos ir gintaro karoliai (2 kapai), žalvario įvijos, sidabro kabučiai ir gintaro karoliai (1 kapas), žalvario įvijos (1 kapas), gintaro ir stiklo karoliai (2 kapai), gintaro karoliai (4 kapai), gintaro ir stiklo karoliai, žalvario įvijos (1 kapas), gintaro ir žalvario karoliai (1 kapas). Kaip matome, apvaros gana įvairios. Mergaičių kapuose taip pat rastas žalvarinis smeigtukas apskrita ažūrine galvute (1 kapas), įvairių žalvarinių apyrankėlių (7 kapai) ir žiedų (1 kapas). Kartais kape ran-

dama tik viena apyrankė (k. Nr. 6, 13, 14, 16, 19), rečiau dvi (k. Nr. 5) ar net keturios (k. Nr. 8). Būtina paminėti ir kape Nr. 11 surastą apgalvį iš žalvario įvijų. Lazdelinių smeigtukų kapuose randama po vieną, tik kape Nr. 25 jų buvo du. Kadangi smeigtukai aptikti mirusiųjų krūtinės srityje, reikia manyti, kad jais būdavo susegamas arba viršutinis rūbas, arba marška, į kurią galėjo būti susupamas miręs vaikas. Tik viename kape buvo rasti žalvarinis ir geležinis smeigtukai (k. Nr. 11).

Taigi turime dažniausiai aptinkamą vaikiškų mergaitiškų papuošalų komplektą – kaklo apvara, smeigtukas, viena ar kelios apyrankės. Reikia pažymėti, kad dauguma papuošalų (žiedai, apyrankės, žalvarinis lazdelinis smeigtukas) yra nedidelių matmenų ir būdavo specialiai gaminami vaikams.

Kituose vaikų kapuose įkapes sudarė žalvariniai žiedai, įvijos, apyrankės, geležinis lazdelinis smeigtukas bei gintaro karoliai.

Apardytuose nenustatytos lyties asmenų kapuose rastos žalvarinė laiptelinė ir žalvarinė lankinė žieduotoji segės, žalvarinis žiedas ir smulkių papuošalų fragmentų.

Sunkiau kalbėti apie kapų turtingumą pagal įkapes, nes dalis kapų buvo apardyta ar net visiškai suardyta. Reikia manyti, kad Gintarų kapinyne buvo palaidota ir turtingų moterų, kurių kapuose buvo kaklo apvaros su sidabriniais cilindriškais, krūtinės papuošalų su sidabro žiedeliais ir stiklo akutėmis (k. Nr. 18). Daugiau galima pasakyti apie vaikų kapų turtingumą įkapių. Juose aptikta nuo 1 iki 6 daiktų. Vis dėlto daugiausia aptikta vaikų kapų, kuriuose rasta po 3–4 daiktus (8 kapai), kaklo apvarą laikant vienu daiktu. Tai sudaro 50 proc. visų vaikų kapų skaičiaus.

Baigiant kalbėti apie laidoseną, reikia paminėti dar vieną dalyką. Minėta, kad prie kapo Nr. 12 po akmenimis buvo rastas arklio dantis, šalia kapo Nr. 23 – arklio žandikaulio liekanų. Šiuos radinius galima sieti su simboliniais žirgų kapais ar žirgų aukomis, kada į kapą būdavo dedama tik arklio kaukolė. Šiuo klausimu archeologinėje literatūroje buvo daug diskutuota ir rašyta (plg. Vaitkunsienė, 1981, p. 58–77; Michelbertas, 1986, p. 40–41; Vaitkunsienė, 1999, p. 115–117; ir kt.), todėl plačiau ties juo nesustosiu. Tik noriu pridurti, kad pastaraisiais metais kapus su pavieniais arklių dantimis iš Vakarų Lietuvos kapinynų regiono aptarė Rasa Banytė-Rovell (R. Banytė-Rovell, 2001, p. 114, 36 ir 59 pav.). Gana daug kapų su pavieniais ar paskirais arklių danti-

mis rasta Baitų kapinyne, Klaipėdos r. ir dar XIX a. tyrinėtame Šernų kapinyne (R. Banytė-Rovell, 2001, 36 ir 59 pav.). Taigi Gintarų kapinynas šiuo atžvilgiu nėra išimtis Vakarų Lietuvos kapinynų kontekste.

RADINIAI

Apžvelgus pagrindinius Gintarų kapinyno laidosenos bruožus, reikia detaliau aptarti mirusiesiems į kapus dėtus daiktus. Jie leidžia ne tik tiksliau datuoti pavienius kapus, bet taip pat aptarti vietinių amatininkų dirbinius, bendruomenės prekybinius ryšius.

Iš viso Gintaruose aptikta apie 90 daiktų, pagamintų iš geležies, žalvario, sidabro, gintaro, stiklo, akmens ir keletas dirbinių fragmentų.

Aptariant daiktų chronologiją, bus ir toliau laikomasi minėtos H. J. Eggerso–K. Godłovskio chronologinės schemos, naudotos datuoti kapams. Radinių apžvalgą reikėtų pradėti nuo papuošalų, kurie datuojami tiksliau negu darbo įrankiai ir ginklai. Daugiau dėmesio bus skirta tiems daiktams, kurie iki šiol mažiau aptarti ankstyvesnėje archeologinėje literatūroje, ir tiems, kurie Gintaruose aptikti pirmą kartą, lyginant su kitų Vakarų Lietuvos kapinynų medžiaga ar visos Lietuvos teritorijos mastu.

Papuošalai. Apžvalgą pradėsime nuo galvos papuošalų. Jiems priklauso kape Nr. 11 surastas apgalvis, sudarytas iš keturių žalvarinių įvijų eilių, suvertų ant siūlų ar virvučių. Jis puošė tik priekinę galvos apdangalo dalį. Deja, nuimant įvijas, apgalvis subyrėjo. Tai vienas ankstyviausių apgalvių Lietuvos senojo geležies amžiaus medžiagoje. Pagal kitus kapo radinius jį reikia skirti C₂ periodui.

Kaklo papuošalams priklauso antkaklės ir apvaros. Sveikų antkaklių Gintaruose neaptikta. Minėta, kad atsitiktinai rastas žalvarinės antkaklės lankelio fragmentas (28:7 pav.). Antkaklės lankelis buvo iš apskrito pjūvio juostelės, puoštos akučių raštu. Deja, koks buvo šios antkaklės tipas, šiuo metu tiksliau pasakyti sunku. Galbūt tai buvo II gr. antkaklė trimitiniais galais, kurių lankeliai gana dažnai būdavo puošiami akutėmis.

Pagrindinė kaklo papuošalų dalis – kaklo apvaros. Jau minėta, kad jos sudarytos iš gintaro, gintaro ir stiklo, gintaro ir žalvario karolių, žalvario įvijų, sidabrinų kibirėlio pavidalo kabučių. Kaklo apvarose aptinkami gintaro karoliai yra daugiausia dvigubo nupjauto kūgio formos (11:1, 4, 15; 21:3, 4, 7, 17; 26:2; 28:3 pav.),

rečiau rato pavidalo (21:16, 13 (kairėje); 26:2 (kairėje)). Karolių matmenys nurodyti, todėl galima tik pridurti, kad vaikų kapuose rasti gintaro karoliai buvo mažesni negu moters kape Nr. 18. Atskira kalba apie tekintus gintaro karolius, kurie aptikti kapuose Nr. 15 ir 20 (21:7; 26:3 pav.). Kape Nr. 15 rastasis karolis yra dvigubo nupjauto kūgio formos, kape Nr. 20 – rato formos su negiliais aplink einančiais grioveliais – tekimo žymėmis. Dvigubo nupjauto kūgio formos karolį galima skirti Magdalenos Tempelmann-Maczyńskos XLIV grupės 433 tipui, rato formos karolį – sąlyginai XLIX grupės 450b tipui (Tempelmann-Maczyńska, 1985, Taf. 16:433, Taf. 17:450b). Ankstyvesnėje archeologinėje literatūroje buvo pareikšta nuomonė, kad tekinti gintaro karoliai į europinį *Barbaricumą* patekavo iš Romos imperijos, iš Akvilėjos arba Panonijos provincijos dirbtuvių, kurios kaip žaliavą naudojo Baltijos gintarą (Wielowiejski, 1970, p. 68). Paskutiniu metu labiau linkstama manyti, kad gintaro apdirbimo dirbtuvių su tekimo įrengimais buvo ir už šiaurinių Romos imperijos sienų, kad net romėniškojo laikotarpio pirmosios pusės tekintų gintaro karolių negalima laikyti romėnišku importu. Gintaro dirbtuvių surasta dabartinės Lenkijos teritorijoje (Tempelmann-Maczyńska, 1985, p. 134, ten ir ankstyvesnė literatūra). Kol kas gintaro apdirbimo dirbtuvių Lietuvos pajūryje neaptikta, tikriausiai dėl to, kad šiame regione labai mažai tyrinėta senojo geležies amžiaus gyvenviečių (plg. Sidrys, 1994, p. 64). Todėl kol kas sunku atsakyti į klausimą, ar tekinti gintaro karoliai atsivežti iš Romos imperijos, ar iš *Barbaricum* gintaro dirbtuvių. Tiesiog norėjosi atkreipti didesnę dėmesį į šią problemą.

Gintarų kapai, kuriuose rasta tekintų gintaro karolių, nėra labai tiksliai datuojami. Jie buvo skirti laikotarpiui nuo C_{1a} periodo pabaigos iki C₂ periodo. Kiti gintaro karoliai – šlifuoti ar grubiau padaryti – taip pat daugiausia aptikti minėto laikotarpio ar šiek tiek vėlyvesniuose kapuose.

Jau rašyta, kad kaklo apvarose rasta žalvario įvijų, padarytų iš trikampio pjūvio ar pusiau apskrito pjūvio vielos. Įdomesnis ir labai retas radinys yra mergaitės kape Nr. 6 rasti du sidabriniai kibirėlio pavidalo kabučiai, tai pat buvę įverti į kaklo apvarą (11:5 pav.). Be Gintarų, Lietuvoje beveik analogiški žalvariniai pasidabruoti kabučiai rasti Šilininkų kapinyne, Klaipėdos r., moters kape (Vaškevičiūtė, 1981, p. 66–75, pav. 8:4).

Pastarojo kapo kitos įkapes leidžia kibirėlio pavidalo kabučių pasirodymą Lietuvoje nukelti į B₂/C₁ periodą. Gintarų kabučiai aptikti šiek tiek vėlyvesniame kape, datuojamame C_{1b}–C₂ periodu.

Kibiro pavidalo įvairių metalų kabučių aptikta prūsų genčių kapinyuose (Okulicz, 1973, ryc. 204f: Nowakowski, 1996, p. 24, Taf. 36:13, Taf. 26 ir kt.), Černiachovo (Кухаренко, табл. III:26, 27; Кропоткин, 1972, рис. 2:3 ir kt.) bei Pševorsko (Godłowski, 1970, Pl. I:22, II:9, III:25; ir kt.) kultūrų paminkluose. Tai buvo, galima sakyti, tarpregioninis papuošalas.

Iš tokių papuošalų yra ir atsitiktinai rastas gintarinis aštuoniukės pavidalo kabutis (11:10 pav.). Jį pagal M. Tempelmann-Maczyńskos klasifikaciją reikėtų skirti LV grupės 465 tipui (Tempelmann-Maczyńska, 1985, Taf. 18:465). Pastaraisiais metais aštuoniukės pavidalo kabučių aptikta ir kituose Vakarų Lietuvos kapinyuose: Baituose, Užpelkiuose, Žviliuose (Bliujienė, 2001, Fig. 1, 6, 7; Vaitkunsienė, 1999, pav. 96:8, 177; ir kt.). Šie kabučiai buvo paplitę didžiulėje Rytų, Centrinės ir Šiaurės Europos teritorijoje, pradedant nuo Krymo ir Černiachovo kultūros pietryčiuose, baigiant Wielbarco kultūra ir Danija prie Baltijos jūros (Кропоткин, 1972, с. 265–267, рис. 2:4, 4; Godłowski, 1970, Pl. VII, XI, XV; Hansen, 1976, Fig. 12; ir kt.). Kabučių rasta ir prūsų žemėse (Nowakowski, 1996, Taf. 37:4). Aštuoniukės pavidalo kabučių chronologija gana plati – nuo romėniškojo periodo antrosios pusės iki D periodo. Todėl ir Gintarų kabutį, kaip atsitiktinį radinį, sunku datuoti. Matyt, jis, kaip ir dauguma Gintarų kapinyno medžiagos, priklauso C_{1b}–C₃ periodams.

Kaklo apvarose ir atsitiktinai rasti stiklo ir emalio karoliai nėra labai gausūs. Jie priklauso Tempelmann-Maczyńskos 42b:1, 46:1, 49:5, 51–55, 57, 143, 223b ir 387 tipams (Michelbertas, 2001, p. 39). Stiklo ir emalio karolių buvo atvežama iš Romos imperijos provincijų. Jie apvarose maišyti su gintaro karoliais, žalvario įvijomis, sidabro cilindriškais.

Pastarųjų aptikta tik moters kape Nr. 18. Minėta, kad sveikų cilindriškų nepasisekė paimti – jie subyrėjo. Sidabro cilindriškai yra labai retas radinys senojo geležies amžiaus Lietuvos laidojimo paminkluose. Be Gintarų, jų rasta Baitų kapinyne (Banytė-Rovell, 2001, pav. 10:2, 19:22). Pagal Baitų kape Nr. 24 surastas žalvarines apyrankes, tokius cilindriškus galima skirti C_{1a} periodo pabaigai–C₂ periodui.

Taigi iš Gintarų kapinyno turime labai įvairių kaklo apvarų, kuriose kartu suverti gintaro, stiklo ir emalio, žalvario karoliai, sidabriniai kibiro pavidalo kabučiai ir cilindriškai. Kaklo apvarų, pavienių įvijų ir pavienių karolių rasta 15-oje kapų, o tai sudaro apie 60 proc. visų ištirtų kapų skaičiaus. Žinoma, šis skaičius gerokai padidės, jeigu atmesime vyrų kapus.

Krūtinės papuošalams priklauso segės ir smeigtukai. Gintarų kape Nr. 10 rasta žalvarinė laiptelinė segė su 3 laipteliais (11:3 pav.). Tai III grupės I (klaipėdietiško) pogrupio segė. Tokios buvo labiausiai paplitusios Vakarų Lietuvoje (radimvietės žr. LAA, 1977, p. 36–39, žemėl. 25; Michelbertas, 1986, p. 116–119). Šių segių chronologija – C_{1a} periodo pabaiga–C₂ periodas.

Suardytame kape Nr. 21 aptikta žalvarinė lankinė žieduotoji segė (26:5 pav.). Tai Almgreno VI grupės 167 tipas (Almgren, 1923, Taf. VII:167), labiausiai paplitęs prūsų genčių teritorijoje (Tischler, Kemke, 1902, Taf. III:14, 17; Åberg, 1919, Karte I, Tab. I; Nowakowski, 1996, Taf. 25, 33, 35:6, 44, 65:12; ir kt.). Šio tipo segių aptikta ir Vakarų Lietuvos, ir Nemuno žemupio paminkluose [Lumpėnai, Šilutės r., Rambynas, Aukštkiemiai, Klaipėdos r., kapai Nr. 40, 344, 369 (2 segės), Šernai, Klaipėdos r. (žr. Åberg, 1919, Tab. I), Prysmančiai, Kretingos r. (Navickaitė-Kuncienė, 1968, pav. 4:1)]. Nilsas Åbergas šio tipo seges datavo III a. antrąja puse–IV amžiumi (Åberg, 1919, p. 13), Wojciechas Nowakowski šių segių pasirodymą prūsų žemėse nukelia į B₂/C₁ periodą, t. y. II a. antrąją pusę (Nowakowski, 1996, p. 19). Vakarų Lietuvos laidojimo paminkluose aptariamo tipo lankinės žieduotosios segės rastos kartu su I gr. antkaklėmis dėželiniais galais, II gr. antkaklėmis kūginiais galais, tačiau šio tipo segių nerasta įdėtų su Romos monetomis. Dėl to, bent šiuo metu turimais duomenimis, A167 tipo žieduotųjų segių pasirodymą Vakarų Lietuvoje reikėtų nukelti po 260 m. e. metų, t. y. į C₂ periodą. Matyt, šio tipo segės Vakarų Lietuvoje nešiotos ir vėliau – C₃ periode. Kadangi Gintarų segė rasta suardytame kape, ją galima datuoti C₂–C₃ periodu.

Gintaruose atsitiktinai rastas ir žalvarinės segės fragmentas (21:20 pav.). Jis nedidelis, todėl atkurti segės išvaizdos neįmanoma. Galima spėti, kad tai buvo lankinė segė su dviguba įvija, priekyje ir šonuose puošta profilineis žiedais – buoželėmis. Lietuvoje segių su taip puošta dviguba įvija kol kas daugiau nebuvo aptikta, nerasta tokių segių ir kaimyninėse baltų žemėse – prū-

sų genčių teritorijoje, Latvijoje. Tiesa, Lietuvoje rastos 2 lankinės žieduotosios segės su dviguba įvija (Miežionys, Švenčionių r., Gibaičiai, Šiaulių r.), tačiau jų įvijų konstrukcija skiriasi nuo Gintarų segės.

Šiek tiek artimesnių segių pagal įvijų konstrukciją ir papuošimus profilineis žiedais – buoželėmis rasta Pševorsko kultūros kapinyne Brulino-Koski vietovėje (Lenkija). Segės pagamintos iš sidabro (Kempisty, 1968, ryc. 45, apačioje) ir datuojamos IV a. Pagal konstrukciją Gintarų segės fragmentui labai artima segė iš „kunigaikščių“ kapo Lodzėje – Rutkinios vietovės (PZP, V, 1981, ryc. 166). Tai sidabrinė lankinė žieduotoji segė, pagal visas kitas konstrukcijos detales primenanti Almgreno segių 167 tipą. Galima priminti ir tą faktą, kad „kunigaikštiskame“ kape Wroclawe (Zakrzów, buv. Sackrau) rasta ir auksinė segė su dviguba įvija, puošta profilineis žiedais – buoželėmis (PZP, V, 1981, ryc. 207, apačioje kairėje). Galimas daiktas, kad Gintarų žalvarinė segė buvo sekimas puošniomis sidabrinėmis ar auksinėmis segėmis. Gintarų segė pagal atlikimo stilių turėtų priklausyti senojo geležies amžiaus pabaigai – C₃–D periodo pirmajai pusei.

Gintarų kapinyne rasta ir geležinių, ir žalvarinių smeigtukų. Daugiausia rasta geležinių lazdelinių smeigtukų – net 10-tyje kapų (Nr. 4, 8, 9, 11, 13, 14, 15, 16, 19, 25). Mergaitės kape Nr. 25 rasti du geležiniai lazdeliniai smeigtukai, kituose vaikų ir vyrų kapuose – po vieną. Lazdeliniai smeigtukai yra įprastinės formos (11:8; 18:4; 21:1, 6, 11; 26:1; 28:2, 4 pav.), galbūt šiek tiek skirtingai sulenktomis galvutėmis. Reikia pažymėti, kad geležiniai lazdeliniai smeigtukai Lietuvoje buvo nešiojami per visą senojo geležies amžiaus laikotarpį ir vėliau. Jų rasta praktiškai visoje Lietuvoje (LAA, 1978, p. 75–77, žemėl. 44:1). Gintarų smeigtukai, kaip matėme, daugiausia rasti B₂/C₁ periodo pabaigos–C_{1b}–C₂ periodo kapuose.

Retesnis yra mergaitės kape Nr. 12 rastas žalvarinis lazdelinis smeigtukas (11:14 pav.), padarytas iš apskrito pjūvio vielos, su įmantriau išlenkta galvute. Sprendžiant pagal matmenis, smeigtukas gamintas specialiai vaikui. Panašaus dydžio žalvarinis lazdelinis smeigtukas rastas Seredžiaus kapinyno vaiko kape Nr. 47, Jurbarko r., kur jis grandinėle buvo prikabinatas prie I gr. antkaklės šaukštiniais galais (Michelbertas, 1986, pav. 25:1). Gintarų kapo Nr. 12 smeigtuką pagal kitą medžiagą tenka skirti C_{1a} periodo pabaigai–C_{1b} periodui. Lazdeliniai smeigtukai buvo bendrabaltiškas pa-

puošalas, paplitęs ir vakarinių, ir ypač rytinių baltų genčių teritorijoje.

Gintaruose rasti 2 statinėliniai smeigtukai. Moters kape Nr. 2 rastas smeigtukas yra žalvarinis (6:2 pav.). Jis išlikęs tik iš dalies – nulūžęs adatos smaigalys, neišlikusios prie kabučio skirstiklio buvusios grandelės ir grandinės. Šį smeigtuką sąlyginai galima skirti I statinėlinių smeigtukų grupei, nors jis turi ir II grupės požymių. Atsitiktinai rasta kito statinėlinio smeigtuko galvutė yra žalvarinė (11:11 pav.). Geležinė smeigiama adata neišlikusi. Labai panaši statinėlinio smeigtuko galvutė rasta Rūdaičių I kapinyno kape Nr. 51 (Michelbertas, 1968, pav. 8:6), kartu su C_{1b}–C₂ periodo juostine plokščio keturkampio pjūvio apyranke. Šiuo laikotarpiu tenka datuoti ir atsitiktinai rastą Gintarų smeigtuką. Apskritai Lietuvoje statinėliniai smeigtukai (I gr.) pasirodė jau B₂ periodo pabaigoje, nešioti B₂/C₁ periode, kiti (II gr.) labiausiai buvo paplitę C_{1b}–C₂ periode. Tai taip pat bendrabaltiškas papuošalas, labiausiai mėgtas Lietuvoje ir Latvijoje gyvenusių baltų genčių.

Gintaruose rasta apskrito azūrinio smeigtuko galvutė (mergaitės kapas Nr. 12). Priekinėje dalyje galvutė puošta tutuliu (11:12 pav.)*. Geležinė adata neišlikusi. Tokio tipo (I gr.) smeigtukai labiausiai paplitę (beje, kaip ir analogiškos segės) Vakarų Lietuvos ir Nemuno žemupio kapinyuose, kur, matyt, buvo pagrindiniai jų gamybos centrai. Šie smeigtukai aptikti jau C_{1a} periodo pabaigos kapuose, daugiau jų rasta C_{1b}–C₂ periodų paminkluose.

Kaip minėta, moters kape Nr. 18 buvo rasta mėlyno stiklo akutė, įrėmintą į sidabro žiedelį (21:18 pav.), ir stambesnis rantytas sidabro žiedelis (21:19 pav.). Šie abu daiktai ir dar vienas sidabro žiedelis greičiausiai puošė rozetinę segę arba smeigtuko galvutę. Deja, papuošalas buvo suardytas. Tikriausiai kokiam nors krūtinės papuošalui priklausė ir atsitiktinai rasta žalvarinė grandelė (28:9 pav.).

Rankų papuošalus sudaro žalvarinės apyrankės ir žiedai. Vaikų (daugiausia mergaičių) kapuose rasta įvijinių apyrankių (k. Nr. 5, 6, 7; 11:2, 3, 6, 7 pav.). Jos yra trijų arba keturių įvijų, nedidelių matmenų, pritaikytos vaikų rankutėms. Įdomesnė įvijinė apyrankė iš kapo Nr. 6, kurios galai atriesti išorėn. Kitos vaikiškos apyrankės (k. Nr. 8, 13, 14, 16, 19) taip pat nedidelių mat-

* Dėl autoriaus klaidos ši smeigtuko galvutė ankstesniame darbe buvo publikuota kaip segė (žr. Michelbertas, 1986, pav. 41:2).

menų, padarytos iš pusiau apskrito pjūvio (21:5 pav.) ar apskrito pjūvio (21:2, 12 pav.) vielos. Kai kurių apyrankėlių galai užkeisti. Minėta, kad ne visas apyrankes pasisekė paimti. Vaikiškos apyrankės aptiktos daugiausia C_{1b}–C₂ periodo kapuose.

Berniuko kape Nr. 1 rasta trikampio pjūvio apyrankė (5:2 pav.), kurią galima skirti II šių apyrankių grupei. Gintaruose rasta apyrankė yra viena iš tiksliau datuojamų, kadangi kape aptikta su 3 Romos monetomis. Ją galima skirti C_{1b} periodui. Minėta, kad apyrankės vienas galas buvo nulaužtas, pritaikant ją vaiko – paauglio rankai.

Mergaitės kape Nr. 12 buvo aptiktas didelės išgaubtos apyrankės fragmentas (11:13 pav.). Apyrankės lankelis puoštas skersiniais grioveliais ir ranteliais. Panašiai ornamentuotos apyrankės rastos minėto Rūdaičių I kapinyno kape Nr. 48 (Michelbertas, 1968, pav. 9:1) kartu su III a. ketvirtojo dešimtmečio Romos moneta. Gintarų k. Nr. 12 apyrankę taip pat galima datuoti C_{1b} periodu. Apskritai išgaubtų apyrankių daugiausia rasta Vakarų Lietuvoje – dalis jų tiesiog vadinamos klaipeidiškėmis. Jos pasirodė C_{1a} periodo pabaigoje, nešiotos daugiausia C₁ periode, dalis, matyt, ir C₂ periode. Už dabartinės Lietuvos teritorijos ribų jų rasta tik pietvakarių Latvijoje, Vakarų Lietuvos kapinynų su akmenų vainikais periferijoje.

Gintarų kapinyne atsitiktinai rasta pusiau apskrito pjūvio apyrankė, puošta skersinių griovelių grupėmis (6:7 pav.). Ši apyrankė skirtina pusiau apskrito pjūvio apyrankių VII grupei, kurios datavimas gana platus – nuo B₂ periodo antrosios pusės iki D periodo. Kadangi Gintarų apyrankė yra atsitiktinis radinys, galima pasakyti tik tiek, kad ji kilusi iš suardyto senojo geležies amžiaus antrosios pusės kapo.

Atsitiktinai rasta ir perlaužta, aplankstyta apyrankė storėjančiais šiek tiek kampuoto pjūvio galais (28:8 pav.). Tai bene vėlyviausias tirtosios Gintarų kapinyno dalies radinys. Storagalės apyrankės buvo bendraeuropinis papuošalas ir labiausiai nešiotos V–VI amžiais (Åberg, 1919, p. 133–138; Tautavičius, 1996, p. 250–251). Gintarų kapinyno apyrankę reikėtų skirti D periodo antrajai pusei ar kiek vėlesniam laikotarpiui.

Gintarų kapinyno kapuose Nr. 2, 9, 24 rasta žalvarinių įvijinių žiedų, daugiausia padarytų iš trikampio pjūvio vielos (6:3 pav.). Jie turi vos po kelias įvijas. Įvijiniai žiedai taip pat buvo bendraeuropinis papuošalas. Lietuvoje jų daugiausia rasta pajūrio zonos kapinyuose, kur

jie dažniausiai nešioti C_{1a} –D periode (radimvietes žr. Michelbertas, 1986, p. 151). Kiti Gintarų kapinyno žiedai blogai išlikę, daugiausia sutrupėję. Tarp jų buvo uždaras žiedas iš pusiau apskrito pjūvio vielos (k. Nr. 3), žiedas užkeistais galais, padarytas iš apskrito pjūvio vielos (k. Nr. 20). Pastarieji aptikti C_{1b} – C_3 periodų kapuose.

Tokie yra Gintaruose surasti papuošalai. Kaip minėta, ši įkapių grupė susijusi su mirusiųjų apranga. Su apranga susijęs dar vienas radinys, surastas vyro kape Nr. 17. Tai žalvarinio diržo galo apkalo fragmentas (28:6 pav.). Likusi tik apkalo dalis, puošta rantišiais žiedeliais – akutėmis. Labai panašiai puoštų diržų galų apkalų, būdingų Vakarų Lietuvos dirbinių stiliui, aptikta Šernų kapinyne, Klaipėdos r. (Bezenberger, 1892, p. 155–157, Taf. XIV, apačioje; Gaerte, 1929, Abb. 176:b, d). Pagal kitus Šernų kapinyno kapų radinius diržų galų apkalai skiriami C_{1b} – C_2 periodui.

Iš antros grupės įkapių pirmiausia reikia aptarti darbo įrankius. Vyro kape Nr. 9 buvo rastas geležinis įmoninis kirvis (18:2 pav.), įprastinė senojo geležies amžiaus įkapė. Šį kirvį pagal kartu kape rastas Romos monetas turėtume skirti B_2/C_1 periodo pabaigai. Dviejuose vyrų kapuose (Nr. 7 ir 17) ir viename berniuko kape (Nr. 1) rasti geležiniai peiliai tiesia nugarėle (5:1; 18:3; 21:14 pav.). Pagal kitus kapų radinius jie gali būti datuojami B_2/C_1 periodo pabaiga– C_2 periodu.

Minėtame berniuko kape Nr. 1 buvo rastas ir nedidelis akmeninis galastuvėlis su skylute viename gale prikabinanti prie diržo ar juostos (5:3 pav.). Kapas, kaip minėta, datuojamas C_{1b} periodu. Senojo geležies amžiaus paminkluose tokių galastuvėlių aptinkama palyginti retai.

Iš moterų darbo įrankių minėtinos žalvarinės adatos (?) liekanos (k. Nr. 2) ir geležinė yla (mergaitės kapas Nr. 25; 28:5 pav.). Pastaroji aptikta C_2 – C_3 periodų kape.

Gintaruose atsitiktinai rastas ir akmeninis cilindro formos verpstukas (21:8 pav.). Jis labai grubiai padarytas, ne visai simetriškas. Galbūt jis buvo nebaigtas gaminti? Akmeninių cilindrinų verpstukų taip pat daugiausia rasta Vakarų Lietuvos kapinyuose, kur jie buvo paplitę C_{1a} periodo pabaigoje– C_2 periode.

Ginklams priklauso geležiniai įmoniniai ietigaliai, rasti vyrų kapuose Nr. 9, 22 ir 24 (18:1, 26:6, 28:1 pav.). Ietigaliai blogai išlikę, suėsti korozijos. Visi ietigaliai yra rombo formos plunksnomis, tik du iš jų (k. Nr. 9 ir 22) turi išteso rombo formos plunksnas. Pastaruosius

pagal Vytauto Kazakevičiaus klasifikaciją galima skirti I V potipiui, kuris būdingas senojo geležies amžiaus antrajai pusei, nors aptikta ir vėlyvesnių šio potipio ietigalių (Казакевичюс, 1988, p. 27–29).

Iš buities reikmenų Gintarų kapinyne moters kape Nr. 2 rastas molinis lipdytas puodas lygiu paviršiumi (6:1 pav.). Puodas yra beveik taisyklingo dvigubo nupjauto kūgio formos šonais ir šiek tiek į išorę atlenktu angos pakraščiu. Savo forma Gintarų puodas primena mažesnius puodelius, dažnai aptinkamus Vakarų Lietuvos kapinynų kapuose. Didesnių puodų kapuose randama rečiau. Gintarų kapo Nr. 2 puodą reikia skirti C_{1b} – C_2 periodui.

Taip pat minėta, kad dviejuose kapuose (Nr. 1 ir 9) rasta žalvarinių Romos monetų – sestercijų, po 3 kiekviename kape. Nors monetos trumpai apibūdintos kitame autoriaus darbe (Michelbertas, 2001, p. 39), čia pateiktas detalesnis jų aprašymas.

Kape Nr. 1 dvi monetos buvo sunykusios, išėtos korozijos, todėl jų nustatyti nepavyko.

Trečioji moneta – Maksimino I (235–238 m.) sestercijus, kaldintas 236 m.

Av.: legenda... MAXIMINVS PIVS AVG. Imperatoriaus biustas į dešinę.

Rev.: legenda PROVIDENTIA AVG. Providentia stovi veidu į žiūrovą, galvą pasukusi į dešinę, dešinėje rankoje laiko lazda virš gaublio, kairėje – gausybės raga.

Monetos skersmuo – 2,8 cm, būklė gera.

(Tipas: Mattingly, Coins, 6, Pl. 36:90).

Kape Nr. 9 rastas monetas pasisekė nustatyti.

Viena jų – Antonino Pijaus (138–161 m.) sestercijus.

Av.: legenda ANTO... PIVS P... Imperatoriaus biustas į dešinę.

Rev.: legenda sunykusi, tik monetos lauke figūros šonuose raidės SC. Stovinti figūra.

Monetos skersmuo – 2,8 cm, svoris – 20,42 g, ašių santykis – ↑. Būklė vidutinė.

(Tipas: artimiausia Mattingly, Coins, 4, Pl. 51:5).

Antroji moneta – Marko Aurelijaus (161–180 m.) sestercijus, kaldintas tarp 170 ir 171 m. gruodžio.

Av.: legenda IMPM... Imperatoriaus biustas į dešinę.

Rev.: legenda... N..., figūros šonuose SC, apačioje COS III. Tiesiai stovintis Markas Aurelijus dešinėje rankoje virš altoriaus laiko aukojimo taurę.

Monetos skersmuo – 2,8–2,9 cm, svoris – 21,22 g, ašių santykis – ↓. Būklė vidutinė, vietomis moneta išėta korozijos.

(Tipas: Mattingly, Coins, 4, Pl. 82:5).

Trečioji moneta – Marko Aurelijaus sestercijus.

Av.: legenda M ANTONINVS AVG... Imperatoriaus biustas į dešinę.

Rev.: legenda sunykusi. Sėdinti į dešinę figūra (Jupiteris?).

Monetos skersmuo – 3–3,1 cm, svoris – 19,18 g, ašių santykis ↑. Būklė bloga, moneta (ypač reversas) išėta korozijos.

(Tipas: artimiausia Mattingly, Coins, 4, Pl. 83:1).

Šios monetos yra chronologinis rodiklis, padėjęs tiksliau datuoti kapus. Įdomu tai, kad kape Nr. 1 monetos buvo rastos mirusiojo juosmens srityje medžiaginiame mazgelyje ar kapšelyje. Tokia monetų padėtis prie mirusiojo kalba apie jų piniginę funkciją (plg. Michelbertas, 1995, p. 85).

Molinis puodas ir Romos monetos priklauso papildomoms įkapėms. Ši įkapių grupė būdingiausia Vakarų Lietuvos kapinynams su akmenų vainikais.

Baigiant kalbėti apie įkapes reikia priminti, kad kai kuriuose kapuose aptikta audinių fragmentų – užsikonservavusių drabužių liekanų. Jas savo straipsnyje šiame leidinyje detalai aptaria Elvyra Pečeliūnaitė-Bazienė.

GINTARŲ BENDRUOMENĖ SENAJAME GELEŽIES AMŽIJE

Apžvelgus Gintarų kapinyno laidoseną, įkapes, galima pamėginti padaryti kai kurias apibendrinamojo pobūdžio išvadas apie šį kapinyną palikusius žmones. Be abejo, išvados negali būti labai išsamios todėl, kad buvo ištirta tik dalis kapinyno ir visai netyrinėta kažkur netoli kapinyno buvusi gyvenvietė.

Kaip rodo ištirtos kapinyno dalies chronologija, jame laidota nuo II a. pabaigos iki V a. vidurio. Tačiau šis laikotarpis tėra tik nedidelis gyvenvietės Gintaruose buvimo tarpsnis. Minėta, kad Gintaruose aptikta ankstyvojo geležies amžiaus pilkapių bei vėlyvojo geležies amžiaus kapų. Taigi Gintarų gyvenvietė galėjo būti įkurta maždaug apie I tūkstantmečio prieš Kr. vidurį ir joje žmonės gyveno neabejotinai iki vėlyvojo geležies amžiaus pabaigos.

Šiuo metu neįmanoma atsakyti į klausimą, kiek žmonių gyveno Gintaruose vienu ar kitu laikotarpiu. Reikia manyti, kad ištirta tik nedidelė buvusio kapinyno dalis. Joje aptikti 25 kapai, kurių didesnę dalį (net 65 proc.)

sudaro vaikų ir kūdikių kapai. 2 kapai priklauso moterims, 4 – vyrams, 3 kapų mirusiųjų lytis nenustatyta. Be abejo, šie duomenys kalba ne tiek apie didelį vaikų mirtingumą, kiek apie tai, kad buvo tyrinėta kapinyno dalis, kurioje daugiausia laidoti vaikai ir kūdikiai.

Kadangi kapinyno antropologinė medžiaga išlikusi labai blogai, pasisekė nustatyti tik keliuose kapuose palaidotų mirusiųjų amžių. Tai padarė antropologas dr. Arūnas Barkus, kuris osteologinę medžiagą apibendrinamo atskirame straipsnyje, spausdinamame šiame leidinyje.

Kalbant apie laidoseną, šiek tiek buvo paliesta ir nešiosena, todėl prie šio klausimo neverta sugrįžti. Galima tik pabrėžti, kad Gintarų gyventojai labai mėgo drabužius susegti smeigtukais. Jų aptikta 13-oje kapų, o tai sudaro 52 proc. visų kapų skaičiaus. Segės rastos tik dviejuose kapuose ir atsitiktinai. Taip pat galima paminėti, kad kai kurie vyrai nešiojo diržus su metalinėmis – žalvarinėmis dalimis.

Gintarų bendruomenės žmonės nešiojo papuošalus, pagamintus vietos meistrų (apgalvis iš žalvario įvijų, gintaro karoliai, žalvarinė laiptelinė segė, smeigtukas apskrita ažūrine galvute, geležiniai ir žalvariniai smeigtukai, žalvarinė išgaubta apyrankė ir kt.). Dalis šių papuošalų būdinga tik Vakarų Lietuvai, kita dalis – platesniam baltų genčių apgyvendintam regionui. Kaip rodo darbo įrankių, ginklų, kai kurių buities daiktų formos, jie taip pat gaminti vietos meistrų.

Tačiau Gintarų bendruomenė nebuvo uždara. Ją pasiekdavo tolimuose regionuose pagaminti daiktai. Tarp pastarųjų pirmiausia reikia paminėti daiktus, patekusius iš Romos imperijos. Tai emalio ir stiklo karoliai, Romos monetos. Tokių karolių rasta keturiuose kapuose, Romos monetų – dviejuose. Taigi turime 6 kapus su romėniškais daiktais, o tai sudaro 24 proc. visų kapų. Kaip matome, Gintarų bendruomenė buvo įsitraukusi į prekybą gintaru su romėnais, kaip ir daugelis kitų senojo geležies amžiaus Lietuvos pajūrio bendruomenių.

Gintarų kapinyno tyrinėjimai leido paryškinti kai kurias senojo geležies amžiaus antrosios pusės kapinynų su akmenų vainikais srities laidosenos detales. Ypač daug naujo sužinota apie vaikų laidoseną, įkapes. Gintaruose aptikta ir labai retų Lietuvos archeologinėje medžiagoje daiktų (sidabriniai kibirėlio pavidalo kabučiai, segės su dviguba įvija fragmentas).

Šaltiniai ir literatūra

- Banytė-Rovell R. 2001. Vakarų Lietuvos kapinynų su akmenų vainikais kultūrinė sritis III a.–V a. pradžioje. Daktaro disertacija. Vilnius: Vilniaus universiteto Archeologijos katedros biblioteka.
- Jablonskis I. 1977. Gintarų senkapio I–IV sektorių žvalgomieji kasinėjimai. Lietuvos istorijos instituto archyvas. Byla Nr. 488.
- Åberg N. 1919. Ostpreussen in der Völkerwanderungszeit. Uppsala–Leipzig.
- Almgren O. 1923. Studien über nordeuropäische Fibelformen der ersten nachchristlichen Jahrhunderte mit Berücksichtigung der provinziäl-römischen und südrussischen Formen. Leipzig.
- Bezenberger A. 1892. Litauische Gräberfelder. Das Gräberfeld bei Schernen (Kr. Memel). In: Sitzungsberichte der Altertumsgesellschaft Prussia. 17 Heft. Königsberg. S. 141–168.
- Bliujienė A. 2001. Lithuanian amber artifacts in the middle of the first millennium and their provenance within the limits of Eastern Baltic region. In: Baltic amber. Vilniaus dailės akademijos darbai. 22, p. 171–186.
- Gaerte W. 1929. Urgeschichte Ostpreussens. Königsberg.
- Godłowski K. 1970. The chronology of the Late Roman and early Migration Period in Central Europe. Kraków.
- Hansen U. L. 1976. Das Gräberfeld bei Harpelev, Seeland. Studien zur jüngeren römischen Kaiserzeit in der seeländische Inselgruppe. In: Acta Archaeologica. Kopenhavn. Vol. 47, S. 91–160.
- Jablonskis I. 1988a. Gintarų kapinynas. In: Archeologiniai tyrinėjimai Lietuvoje 1986 ir 1987 metais. Vilnius, p. 74.
- Jablonskis I. 1988b. Kartenos apylinkės paminklų tyrinėjimai. In: Archeologiniai tyrinėjimai Lietuvoje 1986 ir 1987 metais. Vilnius, p. 184–185.
- Kempisty A. 1968. Byturalne cmentarzysko z późnego okresu rzymskiego w miejscowości Brulino-Koski, pow. Ostrów Mazowiecka. In: Wiadomości archeologiczne. T.XXXII, zes. 3–4. Warszawa, p. 409–450.
- LAA, 1975. Lietuvos TSR archeologijos atlasas. II. Piilakalniai. Vilnius.
- LAA, 1977. Lietuvos TSR archeologijos atlasas. III. I–XIII a. pilkapynai ir senkapiai. Vilnius.
- LAA, 1978. Lietuvos TSR archeologijos atlasas. IV. I–XIII a. radiniai. Vilnius.
- Mattingly H. Coins of the Roman Empire in the British Museum. 1–6. London, 1923–1962.
- Michelbertas M. 1968. Rūdaičių I kapinynas. In: Lietuvos archeologiniai paminklai. Lietuvos pajūrio I–VII a. kapinynai. Vilnius, p. 73–112.
- Michelbertas M. 1980. Gintarų (Kretingos raj.) senkapio tyrinėjimai 1978 metais. In: Archeologiniai tyrinėjimai Lietuvoje 1978 ir 1979 metais. Vilnius, p. 66–68.
- Michelbertas M. 1982. Gintarų kapinyno tyrinėjimai. In: Archeologiniai tyrinėjimai Lietuvoje 1980 ir 1981 metais. Vilnius, p. 37–39.
- Michelbertas M. 1986. Senasis geležies amžius Lietuvoje. Vilnius.
- Michelbertas M. 1995. Römische Münzen in den Gräberfeldern Litauens. In: Archaeologia Baltica. Vilnius, p. 81–87.
- Michelbertas M. 2001. Corpus der römischen Funde im europäischen Barbaricum. Litauen. Vilnius, p. 39.
- Navickaitė-Kuncienė O. 1968. Prysmančių kapinynas. In: Lietuvos archeologiniai paminklai. Lietuvos pajūrio I–VII a. kapinynai. Vilnius, p. 137–143.
- Nowakowski W. 1996. Das Samland in der römischen Kaiserzeit und seine Verbindungen mit dem römischen Reich und der barbarischen Welt. Marburg–Warszawa.
- Okulicz J. 1973. Pradzieje ziem pruskich od późnego paleolitu do VII w. n. e. Wrocław i inni.
- PZP, V, 1981. Prahistoria ziem polskich. T. V. Późny okres lateński i okres rzymski. Wrocław i inni.
- Sidrys R. V. 1994. Vakarų baltų gintaro įkapės geležies amžiuje. In: Klaipėdos miesto ir regiono archeologijos ir istorijos problemos. Acta Historica Universitatis Klaipedensis. II, Klaipėda, p. 59–106.
- Tautavičius A. 1996. Vidurinis geležies amžius Lietuvoje (V–IX a.). Vilnius.
- Tempelmann-Maczyńska M. 1985. Die Perlen der römischen Kaiserzeit und der frühen Völkerwanderungszeit im mitteleuropäischen Barbaricum. Mainz.
- Tischler O., Kemke H. 1902. Ostpreussische Altertümer aus der Zeit der grossen Gräberfelder nach Christi Geburt. Königsberg.
- Vaitkunskienė L. 1981. Žirgų aukos Lietuvoje. In: Lietuvos archeologija. Vilnius. T. 2, p. 58–77.
- Vaitkunskienė L. 1999. Žvilių kapinynas. In: Lietuvos archeologija. Vilnius. T. 17.
- Vaškevičiūtė I. 1981. Šilinių (Klaipėdos raj.) senkapis. In: Kraštotyra. 12. Vilnius, p. 73–76.
- Wielowiejski J. 1970. Kontakty Noricum i Pannonii z ludami północnymi. Wrocław i inni.
- Казакиявичюс В. 1988. Оружие балтских племён II–VIII веков на территории Литвы. Вильнюс.
- Кропоткин В. В. 1972. Золотая подвеска из Рыжевки. In: Советская археология. No. 1, с. 264–269.
- Кухаренко Ю. В. 1955. Поселение и могильник полей погребений в селе Привольном. In: Советская археология. XXII, с. 125–152.
- Михельбертас М. 1979. Могильник Гинтарай. In: Археологические открытия 1978 года. Москва, с. 458–459.
- Михельбертас М. 1983. Раскопки могильника в д. Гинтарай. In: Археологические открытия 1981 года. Москва, с. 373.

DAS GRÄBERFELD IN GINTARAI

Mykolas Michelbertas

Zusammenfassung

Das Dorf Gintarai liegt etwa 1,5 km nordöstlich von dem Städtchen Kartena (Rayon Kretinga). Das Gräberfeld befindet sich im westlichen Teil des Dorfes, auf dem linken Ufer des Flusses Minija (Abb. 1). Das Gräberfeld wurde ziemlich stark beschädigt, indem man das Feld gepflügt hat und die Erdschichten während anderer Landarbeiten bewegt worden waren.

Dieses Gräberfeld wurde 1977 von der Expedition des Museums in Kretinga (Leiter – I. Jablonskis) und 1978, 1980 und 1981 von der Expedition des damaligen Pädagogischen Instituts Vilnius (Leiter – M. Michelbertas) untersucht. Im Laufe von vier archäologischen Ausgrabungssaisons wurde eine Fläche von 390 m² untersucht und 25 Körpergräber mit Steinkreisen gefunden.

Das Ziel dieser wissenschaftlichen Beitrags besteht darin, das Untersuchungsmaterial des Gräberfeldes in Gintarai bekanntzugeben. Die Veröffentlichung dieses Untersuchungsmaterials erlaubt es uns, den Bestattungsritus in der jüngeren römischen Kaiserzeit in der westlichen Teil Litauens kennenzulernen.

Im 1. Teil dieses Artikels wird die Beschreibung der Grabungsflächen und der Gräber präsentiert, indem die Beigaben und die Chronologie des Grabes nach dem Schema H. J. Eggers – K. Godłowski, das in Europa gebraucht wird, angegeben werden. In den Abbildungen werden die Pläne der Grabungsflächen angegeben, die klar verdeutlichen, wo die Steinkreise und die Grabungsfläche beim Ausgraben der Kartoffelkeller und anderer Löcher (Abb. 2, 3, 7, 17, 20, 22, 23, 27) zugrunde gerichtet waren. Außerdem führt man Pläne und Aufnahmen einiger anderer Gräber (Abb. 4, 8, 9, 10, 12, 13, 14, 15, 19, 24, 25).

Die Verstorbenen wurden nicht verbrannt bestattet. Die Gräber fand man in der Tiefe von 35–185 cm von der jetzigen Erdoberfläche. Die Gräber befanden sich inmitten der Steinkreise. Die Steinkreise der Kindergräber waren kreisförmig oder oval und bestanden aus Steinen verschiedener Größe. Im Innern waren die Steinkreise 1,1x1,2 m, 0,7x1,1 m, 0,85x1,4 m, 1,15x1,3 m, 0,35x0,4 m u. ä. groß. Manchmal wurden die Kinder in der halbbogenförmigen Steinkreisen beigesetzt, die an größere Steinkreise angebaut waren (z. B. Grab Nr. 19). Beinahe alle Steinkreise der Kindergräber berührten sich und hatten gemeinsame Wände. Die Wände der Steinkreise bestanden aus zwei, drei, ja sogar vier Steinreihen übereinander und waren ziemlich hoch. Zum Beispiel war die nördliche Wand des Steinkreises des Grabes Nr. 8 etwa 60–70 cm hoch.

Die Steinkreise der Erwachsenengräber waren wesentlich größer. Die Reste der Gräber selbst fand man 10–40 cm, ja sogar 65–70 cm niedriger als den Steinkreis. Bei der Be-

stattung der Toten hielt man sich an die Feuerriten. Das bezeugen die in den Grabgruben und auf dem Grund einiger Gräber vorgefundenen Brandreste und kleine Kohlstücke, mancherorts auch größere Kohlstücke. In manchen Grabungsflächen fand man unter den Steinkreisen ebenso eine Schicht oder ein Band der Brandreste.

Die Verstorbenen wurden rücklings, in der ausgestreckten Lage beigesetzt. Die Beilegungsrichtung der Verstorbenen ist hinsichtlich der Himmelsrichtung recht verschieden. Die Kinder wurden mit dem Kopf in die westliche, nördliche, nordwestliche, nordöstliche, östliche und südliche Richtung beigesetzt. Man versuchte, Männer mit dem Kopf nach Norden beizusetzen. Da neben den Beigaben Holzreste zu finden waren, lässt sich schlussfolgern, dass manche Verstorbenen in den Särgen (die Gräber Nr. 3, 8, 9, 11, 21) bestattet worden waren. Es scheint, ein Teil der Säрге waren Baumsäрге, der andere Brettersäрге. Die Länge des Baumsarges im Grab Nr. 9 betrug etwa 2, 3 m, die Weite etwa 0,45 m.

Die Gräber der Verstorbenen enthielten Beigaben. Sie unterscheiden sich hinsichtlich der Erwachsenen – und der Kindergräber, der Männer- und der Frauengräber. In Gintarai legte man in die Männergräber Arbeitswerkzeuge, Waffen, manche Schmucksachen, römische Münzen. In den Frauengräbern fand man Schmucksachen, einige Gegenstände des Haushaltes. Die Beigaben in den Kindergräbern entsprechen dem Geschlecht des Kindes. In den Gräbern der Jungen fand man Werkzeuge, Schmucksachen, römische Münzen, in denen der Mädchen ausnahmslos Schmucksachen.

Man legte in die Männergräber eiserne Tüllenbeile (Abb. 18:2), Messer (Abb. 18:3), Lanzen, von denen nur eiserne Lanzen spitzen erhalten geblieben sind (Abb. 18:1, 26:6, 28:1). Was die Schmucksachen in den Männergräbern anbetrifft, so wurden eine eiserne Hirtenstabsnadel (Abb. 18:4) und bronzene Spiralfingerringe gefunden. Im Männergrab Nr. 17 fand man ein Fragment eines Riemensenkels aus Bronze (Abb. 28:6) vom westlitauischen Typ. Die größte Zahl der Beigaben ist für das Männergrab Nr. 9 kennzeichnend: insgesamt 8 Gegenstände. Im Kindergrab Nr. 1 entdeckte man 6 Gegenstände – ein eisernes Messer (Abb. 5:1), ein steinernes Schleifsteinchen (Abb. 5:3), ein Armring aus Bronze und 3 römische Münzen. Die letzteren lagen neben seiner Taillegegend, wohl in einem Stoffbeutel.

In den Frauengräbern fand man folgende Schmucksachen: eine bronzene Nadel mit profiliertem Kopf (Abb. 6:2), bronzene Fingerringe (Abb. 6:3), eine Halskette aus Bernstein, Glasperlen und kleinen Röhrchen aus Silber, Reste eines Brustschmuckes (Verzierungsauge aus blauem Glas, ein silberner Verzierungsring (Abb. 21:18, 19). Unter den vor-

gefundenen Haushaltgegenständen lässt sich ein Tongefäß (Abb. 6:1) erwähnen.

In den Kinder – bzw. Mädchengräbern findet man ähnliche Beigaben. Nur in einem Grab lag ein eiserner Pfriem (Abb. 28:5), der Rest der Gegenstände bestand aus Schmucksachen. Das waren eine Nadel mit Scheibenkopf (Abb. 11:12), eiserne Hirtenstabnadeln (Abb. 11:8, 21:1, 6, 11, 26:1, 28:2, 4), eine bronzene Hirtenstabnadel (Abb. 11:14), Halsketten aus Bernstein, Glas und Bronzeperlen, Bronzespinalen, Silberanhänger (Abb. 11:1, 4, 5, 15, 21:3, 4, 7, 13, 26:2, 28:3), verschiedene Bronzearmringe (Abb. 11:2, 3, 6, 7, 21:2, 5, 12) und Fingerringe. Die Mehrheit der Schmucksachen (Armringe, Fingerringe, bronzene Hirtenstabnadeln) ist von kleinem Format, als ob sie speziell für Kinder hergestellt wären.

In den auseinandergerissenen Gräbern, wo Verstorbene nichtfestgestellten Geschlechts lagen, fand man eine bronzene Dreisprossenfibel (3. Gr., Abb. 11:9) und eine bronzene Armbrustfibel mit Ringgarnitur (Almgrens Typ 167, Abb. 26:5).

Was die Einzelfunde im Gräberfeld von Gintarai anbelangt, so muss man ein Bruchstück einer Armbrustfibel mit zweigliedriger Spirale (Abb. 21:20), ein Bruchstück eines Halsringes (Abb. 28:7), einen Bernsteinanhänger (Abb. 11:10), den Kopf einer Nadel (Abb. 11:11), einen bronzenen plan-

konvexen Armring (Abb. 26:7), einen bronzenen Armring mit Kolbenenden (Abb. 28:8) sowie einen Spinnwirtel aus Stein (Abb. 21:8) nennen.

Die Mehrheit der gefundenen Gegenstände sind nur der westlitauischen Region eigentümlich, andere dagegen einem breiten Territorium, das von Baltenstämmen bewohnt war. Unter den importierten Gegenständen lassen sich Glasperlen und Münzen aus dem Römischen Reich nennen. In den Gräbern fand man 6 Münzen: 1 Sestertius Antoninus Pius (138–161), 2 Sestertii Marcus Aurelius (161–180), 1 Sestertius Maximinus I (235–238), 2 Sestertii, unkenntlich. Römische Gegenstände befanden sich in 6 Gräbern, was 24 Prozent aller Gräber ausmacht. Ein seltener Fund sei die silberne Eimeranhänger, auch gedrehte Bernsteinperlen (Abb. 26:3).

Wie die Chronologie des untersuchten Teiles des Gräberfeldes verdeutlicht, wurden hier vom Ende des 2. Jhs. (Stufe B₂/C₁) bis zur Mitte des 5. Jhs. (Ende der Stufe D) Verstorbene beigesetzt.

Die Untersuchungen des Gintarai-Gräberfeldes erlauben es, manche Details des Bestattungsritus im Gebiet der Gräberfelder mit Steinkreisen zu erleuchten. Insbesondere viel hat man dabei über die Bestattungsart und die Beigaben der Kindergräber erfahren.

Übersetzt von S. Lapinskas

Įteikta 2001 m. gegužės mėn.

Audinių liekanos iš Gintarų kapinyno

Elvyra Pečeliūnaitė-Bazienė

Tyrinėjant Gintarų kapinyną greta kitų rastų materialinių relikvų užfiksuota ir audinių, t. y. buvusių drabužių ar audeklų liekanų. Dėl nepalankių rūgštaus dirvožemio sąlygų audiniai buvo itin sunykę ir jų rasta labai mažai. Išlikę fragmentai rasti tik todėl, kad metalinių dirbinių druskos ir oksidai užkonservavo pluoštą. Šiame straipsnyje pateikta audinių analizė ir apibendrinimai remiasi archeologinių audinių tyrinėjimų sistema, kurią galima rasti kitame šių eilučių autorės darbe (Pečeliūnaitė, 1998, p. 65–68).

Medžiaga analizuota remiantis Igno Jablonskio ir Mykolo Michelberto tyrinėjimų ataskaitomis bei pačių audinių liekanų, saugomų Lietuvos nacionalinio muziejaus fonduose, P. Gudyno muziejinių vertybių restauravimo-konservavimo centre atliktais tyrimais. Cheminius tyrimus šiame centre atliko restauravimo technologė Jūratė Senvaitienė.

I. Jablonskio tyrinėjimų ataskaitose minėti audinių fragmentai, deja, iki šių dienų neišliko. Sunku pasakyti, ar jie sutrupėjo dėl prastų transportavimo sąlygų, ar sunyko muziejaus fonduose. Tad ši medžiaga apžvelgiama tik remiantis paties tyrinėtojo pateiktu aprašu, nes radiniai nebuvo užfiksuoti piešiniuose.

Iš pateikto aprašo matyti, kad tyrinėjant 1977 m. II sektoriuje buvo rasta keletas audinių fragmentų. Kape Nr. 1 šalia žalvarinės apyrankės megztinės medžiagos mazgelyje buvo 3 Romos monetos. Virš monetų išlikę mažiųjų dviejų sluoksnių audinio fragmentų. Viršutinis jų buvo iš storų suktų siūlų, visiškai juodos spalvos. Vieno takelio plotis yra apie 0,40 cm, o vienai skersinei siūlų eilei tenka 0,35 cm. Apatinis audinys buvo tamsiai pilkos spalvos, austas iš plonesnių siūlų „eglu- te, per 4 nytis. Viename centimetre telpa 12 siūlų“ (Jablonskis, 1977, p. 10). Kapas datuojamas III a. viduriu*. Moters kape Nr. 2 prie žalvarinio įvijinio žiedo ir žal-

* Datavimas pateikiamas pagal M. Michelberto straipsnį, spausdinamą šiame leidinyje.

varinės adatos prilipę sukto siūlo pėdsakų. Keturnyto audinio fragmentas, 1 cm – 10 siūlų. Kapas Nr. 2 datuojamas III a.

Kaip matyti iš pateikto aprašo, I. Jablonskis gana detalai pateikia vizualinius duomenis apie rastus audinių fragmentus, atliktus *in situ*. Trūksta keletu detalių, t. y. pluošto sudėties nustatymo laboratoriniu būdu, galimo dažo nustatymo tyrimų; jų vizualiai padaryti neįmanoma. Tad teigimas, kad audinys vilnonis, nėra itin patikimas. Pasitaiko atvejų, kai viename audinyje randama kombinuotų siūlų, t. y. audžiami nevienodos prigimties siūlai. Taip pat tyrinėtojo pastabose trūksta nuorodos apie rastų audinių siūlų sukimo kryptį, o tai yra gana svarbu aptariant audinio kilmę ir pynimo struktūros dekoratyvinį elementą. Autoriaus paminėjimas, kad monetos rastos megztinia- me maišelyje, ne visai atitinka toliau aprašytus rastosius audinio fragmentėlius, kurie aiškiai rodo, kad būta austinės medžiagos. Vizualiai sunykęs audinio fragmentas su padrikai pasklidusiais siūlais galėjo turėti įtakos autoriaus pastebėjimams, kad medžiaga panaši į megztinę. Minimas keturnytas audinys rodo, kad būta sustiprinto ruoželinio pynimo, kuris yra labiausiai paplitęs šiuo periodu. Autorius preciziškai pateikia siūlų tankį 1 centimetre. Pagal lenkų tyrinėtojų sudarytą siūlų ataudų bei metmenų lentelę (Kaminska, Nahlik, 1958, p. 80), pirmasis audinys priskiriamas III, antrasis – IV grupei. Be abejo, lieka abejonė dėl tikslaus apskaičiavimo, kadangi sunykusių audinių siūlai, kaip jau minėta, paprastai būna išsidraikę ir iškraipo tikruosius duomenis. Be to, autoriaus pateiktas tik vienas skaičius nėra išsamus, neaišku, ar jis yra vienodas tiek metmenims, tiek ataudams. Pirmuoju atveju tyrinėtojo pateiktas „skersinių ir išilginių takelių“ skirtumas verstų manyti, kad tarp metmenų ir ataudų tankio būta skirtumo. Šie skaičiai archeologinių audinių tyrimams taip pat gana svarbūs, kadangi remdamiesi būtent šiuo duomeniu, taip pat siūlo storio išmatavimu mikrometrais galime nustatyti naudotų siūlų ko-