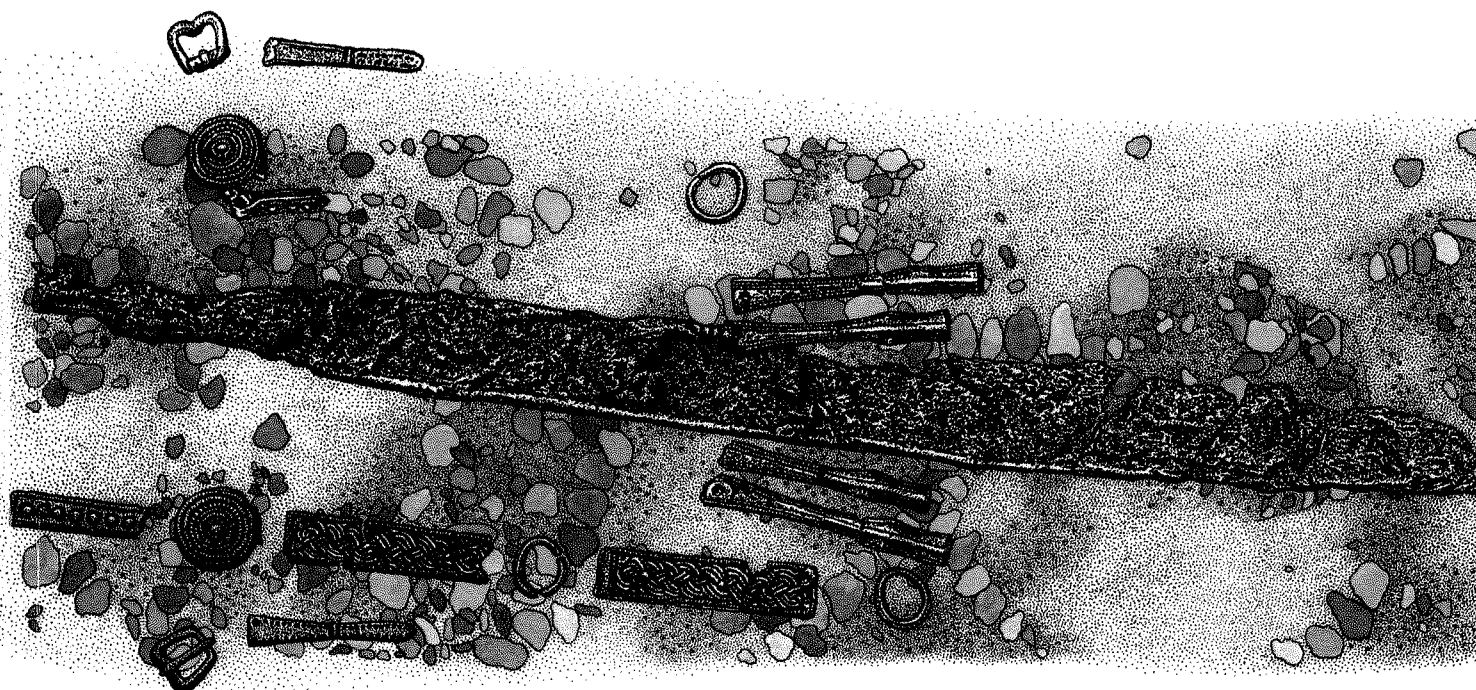


# ARCHAEOLOGIA LITUANA

3



VILNIUS  
2002

ISSN 1392-6748

VILNIAUS UNIVERSITETAS  
ARCHEOLOGIJOS KATEDRA

VILNIUS UNIVERSITY  
DEPARTMENT OF ARCHAEOLOGY

# ARCHAEOLOGIA LITUANA

3

Vilniaus universiteto leidykla  
Vilnius University Publishing House  
2002

Leidžia Vilniaus universiteto  
Istorijos fakulteto Archeologijos katedra

**Redaktorių kolegija**  
Editorial Board

**Vyriausiasis redaktorius (Editor-in-Chief)**

Prof. habil. dr. *Mykolas Michelbertas* – Vilniaus universitetas (Istorija 05H)  
Vilnius University (History 05H)

**Vyriausiojo redaktoriaus pavaduotojas (Deputy Editor-in-Chief)**

Doc. dr. *Aleksiejus Luchtanas* – Vilniaus universitetas (Istorija 05H)  
Vilnius University (History 05H)

**Atsakingoji sekretorė (Executive Secretary)**

*Violeta Vasiliauskienė* – Vilniaus universitetas (Istorija 05H)  
Vilnius University (History 05 H)

**Nariai (Editors):**

Prof. habil. dr. *Wojciech Nowakowski* – Varšuvos universitetas, Lenkija  
(Istorija 05H)  
Warsaw University, Poland  
(History 05H)

Habil. dr. *Adolfas Tautavičius* – Pilių tyrimo centras (Istorija 05H)  
Castle Research Center (History 05H)

Doc. dr. *Albinas Kuncevičius* – Vilniaus universitetas (Istorija 05H)  
Vilnius University (History 05H)

Dr. *Jonas Stankus* – Lietuvos istorijos institutas (Istorija 05H)  
Institute of Lithuanian History (History 05H)

Dr. *Indrė Antanaitis-Jacobs* – Vilniaus universitetas (Istorija 05H)  
Vilnius University (History 05H)

**Redakcijos adresas (Address):**

Vilniaus universiteto Archeologijos katedra  
(Department of Archaeology Vilnius University)  
Universiteto g. 7, LT-2734 Vilnius, Lithuania  
Tel. (Phone): 68 72 84; 68 72 85  
Faksas (Fax) 68 72 82

# Turinys – Contents – Inhalt

*Straipsniai*

*Giedrė Grinevičiūtė*. Gribašos 4-oji akmens amžiaus gyvenvietė ..... 5  
The Site Gribaša 4. Summary ..... 32

*Mykolas Michelbertas*. Gintarų kapinynas ..... 34  
Das Gräberfeld in Gintarai. Zusammenfassung... 73

*Elvyra Pečeliūnaitė-Bazienė*. Audinių liekanos iš Gintarų kapinyno ..... 75  
The Textiles from Gintarai Cemetery. Summary ... 78

*Arūnas Barkus*. Odontologinės ir kranologinės medžiagos iš Gintarų kapinyno tyrimo duomenys ..... 79  
The Craniological and Odontological Data from the Gintarai Cemetery. Summary ..... 80

*Audronė Bliujienė, Donatas Butkus*. VII a. pirmosios pusės karys iš Lazdininkų (Kalnalaukio) ..... 81  
A Warrior of the First Half of the Seventh Century from the Lazdininkai (Kalnalaukis) Cemetery. Summary ..... 98

*Rūta Beganskaitė, Sandra Satkūnaitė*. VII a. pirmosios pusės kario kapo įkapių iš Lazdininkų (Kalnalaukio) kapinyno konservavimas ..... 100  
The Conservation of the artefacts from the Warrior Grave of the First Half of the VII<sup>th</sup> Century from the Lazdininkai (Kalnalaukis) Cemetery. Summary .. 103

*Vytautas Kazakevičius*. Ietigalis sidabru inkrustuota įmova iš Vilkijos ..... 104  
Spearhead from Vilkija with Silver-Inlaid Socket. Summary ..... 121

*Laurynas Kurila*. Socialinių santykių atspindžiai Rytų Lietuvos pilkapių degintinių kapų medžiagoje ..... 122  
Reflections upon the Social Relations that Might be Inferred from the Cremation Graves of the Burial Mounds of East Lithuania. Summary ..... 136

*Andra Simniškytė*. Juodonių piliakalnio gyvenvietė. Chronologiniai ir struktūriniai pokyčiai ..... 137  
The Juodoniai Hillfort Settlement: Chronological and Structural Changes. Summary ..... 155

*Diskusija, polemika*

*Aleksiejus Luchtanas, Gintautas Vėlius*. Valstybės gimimas ir mirusiųjų deginimo paprotys (Mirusiųjų deginimo tradicijos rytų Lietuvoje problematika dr. G. Zabielos straipsnyje „Laidosena pagoniškoje Lietuvoje“) ..... 157

*Recenzijos, apžvalgos*

*Adolfas Tautavičius*. Monetos XIV–XVIII a. kapuose ..... 162

*Mokslinio gyvenimo kronika*

*Violeta Vasiliauskienė*. Archeologijos katedros mokslinės veiklos apžvalga (2000–2001 metai) ..... 166

# Gribašos 4-oji akmens amžiaus gyvenvietė

Giedrė Grinevičiūtė

## IVADAS

Gribašos 4-oji gyvenvietė – tai vienas iš daugelio akmens ir žalvario amžiaus paminklų, aptiktų prie buvusio Dubos ežero. Šių apylinkių archeologinius paminklus žymėti ir radinius rinkti XIX a. pabaigoje pradėjo Vandalinas Šukevičius (Szukiewicz, 1901, p. 13–15). Šeštajame dešimtmetyje jo pradėtą darbą tęsė prof. Konstantinas Jablonskis. Didžiausias indėlis į Dubos apylinkių archeologinių paminklų tyrinėjimus priklauso habil. dr. Rimutei Rimantienei. Pastaruoju metu akmens amžiaus gyvenvietes prie buvusio ežero tyrinėja Tomas Ostrauskas, Egidijus Šatavičius, Gytis Piličiauskas.

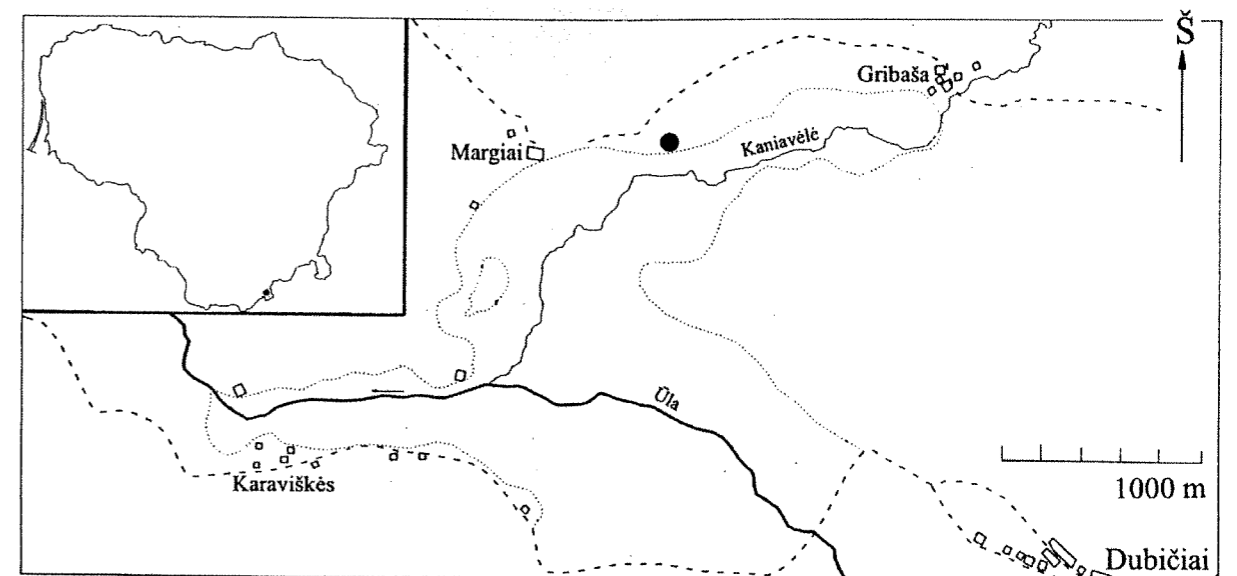
Gribašos 4-oji gyvenvietė yra buvusio ežero šiaurinėje pakrantėje, ant terasos, apie 500 m į R nuo Margių kaimo (1 pav.). Gyvenvietė buvo atrasta 1998 m. archeologinių žvalgymų metu (Ostrauskas, 2000, p. 53–58) ir pavadinta remiantis Lietuvos archeologijos atlaso I tomo duomenimis (LAA, t. I, p. 38). Atrodo, ji buvo žinoma ir V. Šukevičiui.

1999 m. Gribašos 4-oji gyvenvietė tyrinėta T. Ostrausko vadovaujamos Lietuvos istorijos instituto ekspedicijos. Darbai vykdyti pagal programą „Žmogaus ir gamtos santykiai nuo seniausių laikų iki Kristaus (X–I tūkst. pr. Kr.) Lietuvoje“ (Grinevičiūtė, Ostrauskas, 2000, p. 26–28). Gyvenvietės teritorija buvo išžvalgyta 21-u 0,25 m<sup>2</sup> pločio šurfu bei ištirtas 64 m<sup>2</sup> plotas. 2000 m. tyrinėjimai pratęsti (Grinevičiūtė, 2001). Per du sezonus buvo ištirtas bendras 169,25 m<sup>2</sup> plotas, aptikta įvairių laikotarpių akmens amžiaus stovyklaviečių liekanų nuo vėlyvojo paleolito iki vėlyvojo neolito.

Šio straipsnio tikslas – paskelbti Gribašos 4-osios akmens amžiaus gyvenvietės tyrinėjimų medžiagą. Itin įdomūs ankstyvojo bei vėlyvojo neolito radiniai turėtų patraukti archeologų dėmesį bei duoti peno naujoms diskusijoms.

## STRATIGRAFIJA

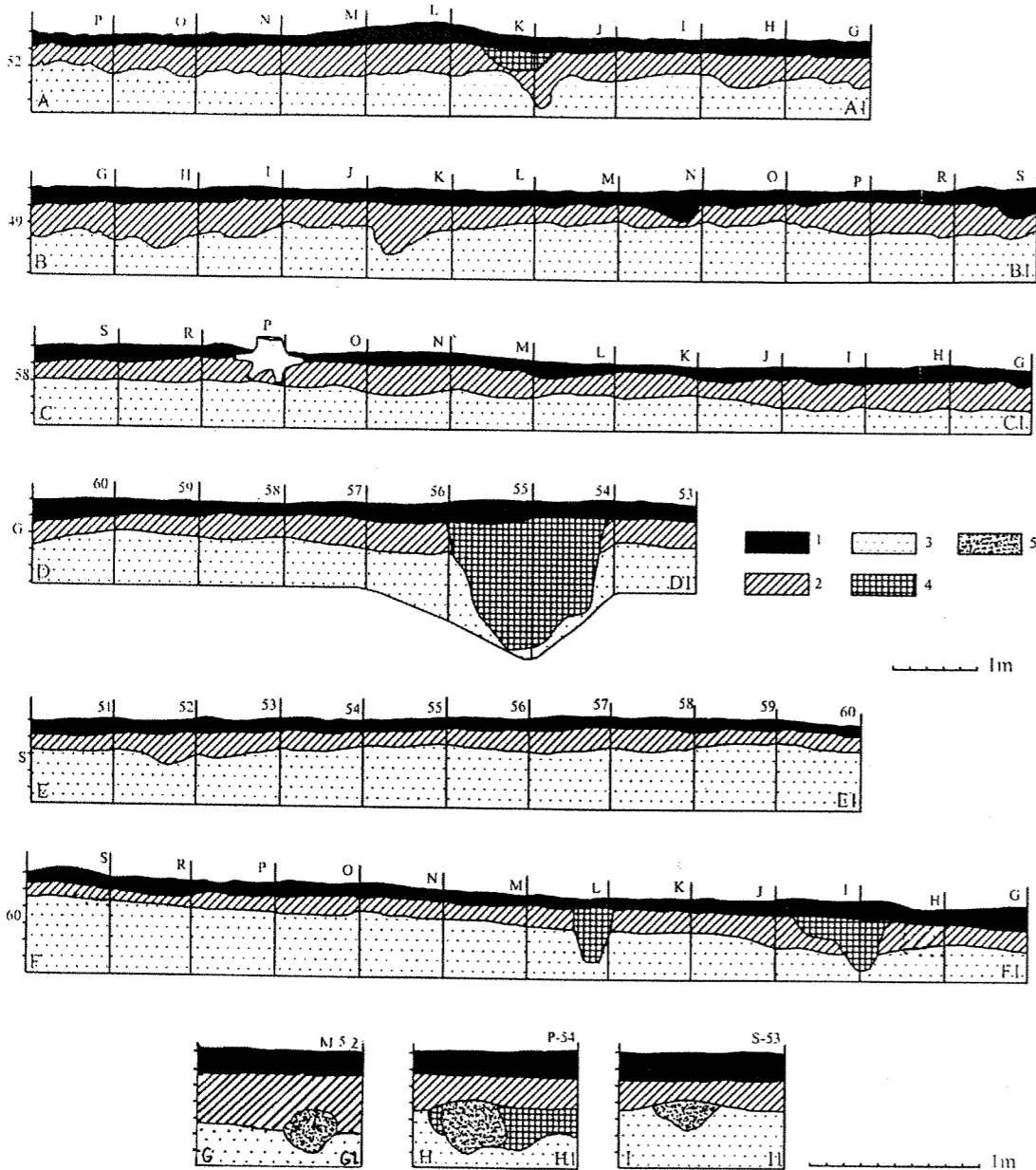
Gyvenvietės teritorijoje auga senas pušynas. Tirtu plotu paviršių dengė samanomis apžėlęs 10–36 cm storio



1 pav. Gribašos 4-osios gyvenvietės situacija. Taškučių linija pažymėtas aptikslis buvusio Dubos ežero krantas

Fig. 1. The location of the site Gribaša 4.

The line of dots marks the approximate location of the northern bank of the former Lake Duba



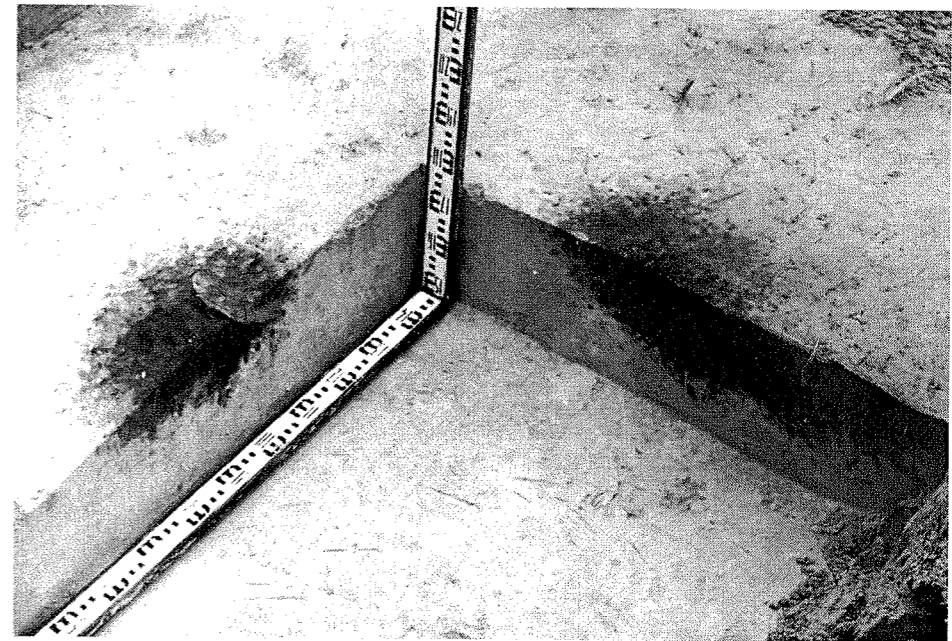
2 pav. Perkasų ir židinių pjūviai. 1. Tamsiai pilkas miškožemis. 2. Gelsvas smėlis – kultūrinis sluoksnis. 3. Balsvas smėlis – žemė. 4. Pilkas smėlis. 5. Juosvas anglingas smėlis (kompiuterinis atlikimas G. Piličiausko)

Fig. 2. The sediment profile and cross sections of hearths: 1 – dark grey soil, 2 – yellowish sand – the cultural layer, 3 – white sand – sterile soil, 4 – grey sand, 5 – blackish sand with charcoal

tamsiai pilkas miškožemis (2 pav.). Storiausias jis buvo arčiausiai buvusio ežero kranto, o tolstant nuo jo plonėjo. Po miškožemiu slūgsojo 10–40 cm storio gelsvas smėlis – kultūrinis sluoksnis. Jis taip pat pamažu plonėjo tolstant nuo terasos bei ŠR kryptimi. Kaip parodė žvalgomieji šurfai, kultūrinis sluoksnis jau už 10–15 m į ŠR buvo visai pranykęs, greičiausiai nupustytas. Gelsvo smėlio paviršiuje neretai išryškėdavo pilko smėlio, kartais su angliukais ar suanglėjusio medžio dalimis, dėmės. Jos būdavo netaisyklingų formų, įvairaus dy-

džio bei gylio, kelios nusitęsios iki 130–160 cm gylio. Radinių kiekiu ir pobūdžiu dėmės neišsiskirdavo. Jas reikėtų laikyti skruzdėlynų, sudegusių medžių ar išvartų liekanomis. Įžemis – balsvas smėlis – paprastai būdavo pasiekiamas 45–60 cm gylyje. Radiniai buvo paplitę miškožemyje (daugiausia jo apačioje), kultūriniam sluoksnyje (tankiausiai – viršutinėje ir vidurinėje dalyse).

Tyrinėjame plote aptikti 3 židiniai. Židinis nr. 1 (2; 4 pav.) išryškėjo 33–35 cm gylyje, apatinėje kultūrinio



3 pav. Židiniai nr. 2 ir nr. 3 (fotografuota G. Piličiausko)  
Fig. 3. Hearths no. 2 and no. 3

sluoksnio dalyje. Jis buvo 37 cm skersmens, 30 cm storio, juosvo smėlio su angliukų žymėmis. Deja, pastarieji buvo labai smulkūs, sunykę ir surinkti jų nebuvo galima. Židinyje rasta daug įvairaus dydžio granito nuoskalų, skaldytų akmenų. Kiti radiniai – titnago nuoskalos ir rėžtukas (13:1 pav.) – perdegę. Židiniai nr. 2 ir nr. 3 buvo ŠV tirtu plote dalyje, gretimuose kvadratuose (3 pav.). Objektai išryškėjo kultūrinio sluoksnio apačioje, 30–32 cm gylyje. Židinių skersmuo – 40 ir 42 cm. Jie buvo 30 ir 16 cm storio, nusitęsę įžemyje. Viename jų (nr. 3) aptikti 2 perdegę 16x10x5 ir 12x9x7 cm skersmens akmenys. Kitas židinis (nr. 2) buvo be akmenų, šiek tiek išsklaidytas jį peraugusios ir vėliau sudegusios šaknies. Deja, radinių, galinčių byloti apie židinių amžių, juose neaptikta. Pasitaikė tik keliolika perdegusių titnago nuoskalų. Židiniuose surinktos anglys perduotos radio-karboniniam datavimui į Kijevo laboratoriją.

#### RADINIAI

Tyrinėjimų metu Gribašos 4-ojoje gyvenvietėje surinkti 14 589 titnaginiai radiniai (1–3 lentelės). Titnagų tankis tyrinėjame plote didelis – neretai 1 m<sup>2</sup> jų pasitaikydavo daugiau kaip 300 (4 pav.). Buvo naudojamas vietinis pilkas, juodas titnagas. Taip pat surinktos 1849 keramikos šukės. Jų tankis kvadratuose nedidelis (19 pav.). Tipolo-

giškai, planografiškai, stratigrafiškai išanalizavus turimą medžiagą, Gribašos 4-osios gyvenvietės radiniai buvo suskirstyti į 4 kompleksus: vėlyvojo paleolito, vėlyvojo mezolito, ankstyvojo bei vėlyvojo neolito. Pavieniai radiniai priskirti viduriniajam neolitui. Deja, nemažos dalies radinių priskirti konkretniam laikotarpiui nepavyko.

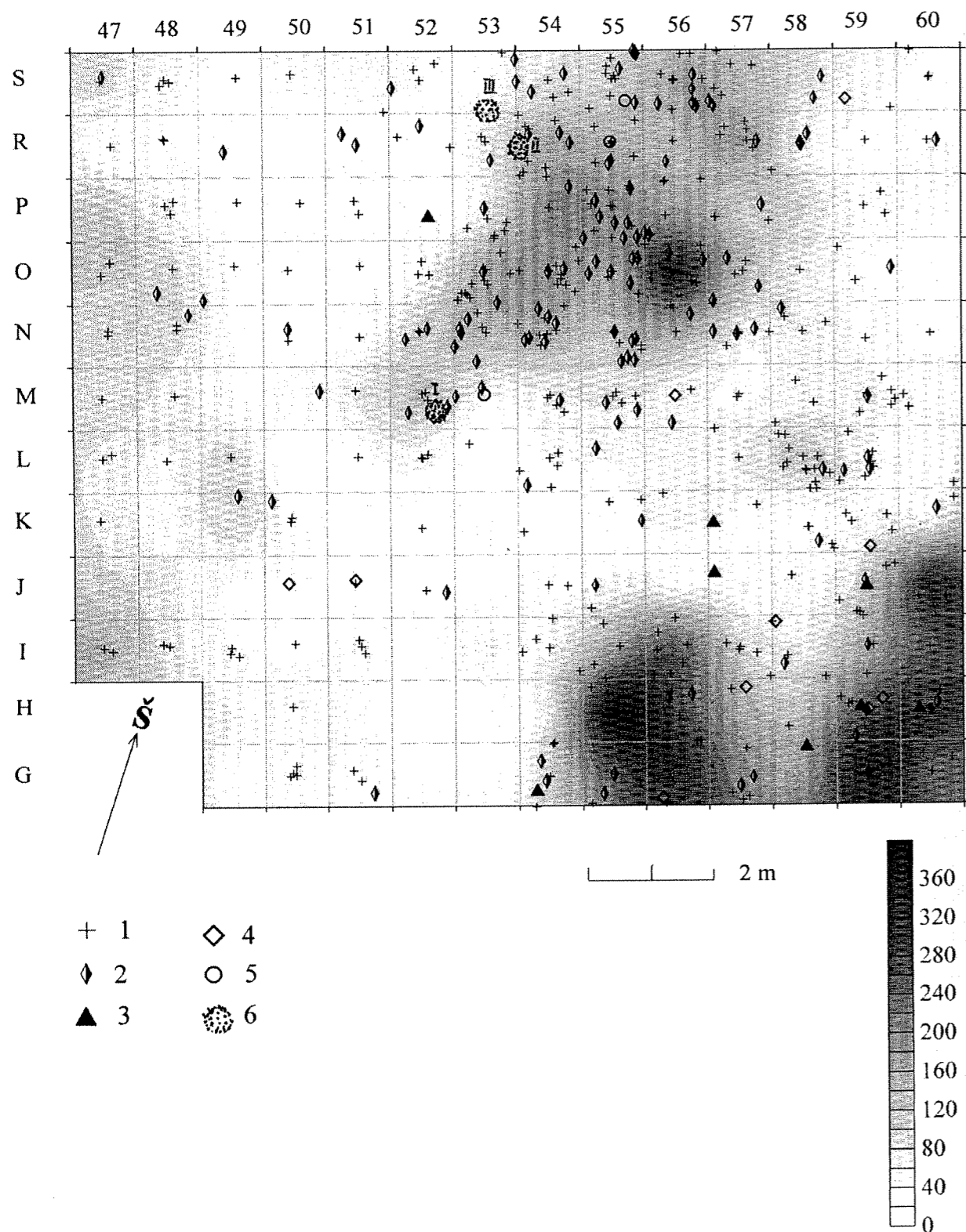
#### VĒLYVASIS PALEOLITAS

Vėlyvajam paleolitui būtų galima priskirti 65 radinius. Dauguma jų – skeltės nuo dvigalių skaldytinių. Dalis skelčių, jų dalių galėjo priklausyti ir kitiems laikotarpiams. Be to, surasti 2 „svidriniai“ antgaliai, iš kurių vienas buvo perdarytas į rėžtuką (7:1–2 pav.). Vėlyvajam paleolitui priskirtas ir nuo dvigalio skaldytinio nuskeltas nuskėlimais į priešingas puses suformuotas vidurinis rėžtukas (7:3 pav.). Be to, rasti 6 dvigaliai skaldytiniai (7:4–5 pav.). Vėlyvajam paleolitui priskirti radiniai buvo pasklidę po visą tirtą plotą, tačiau didesnė jų koncentracija pastebima arčiau ežero kranto. Stratigrafiškai didžioji dalis radinių rasti kultūrinio sluoksnio viduryje, 10 proc. – apatinėje dalyje.

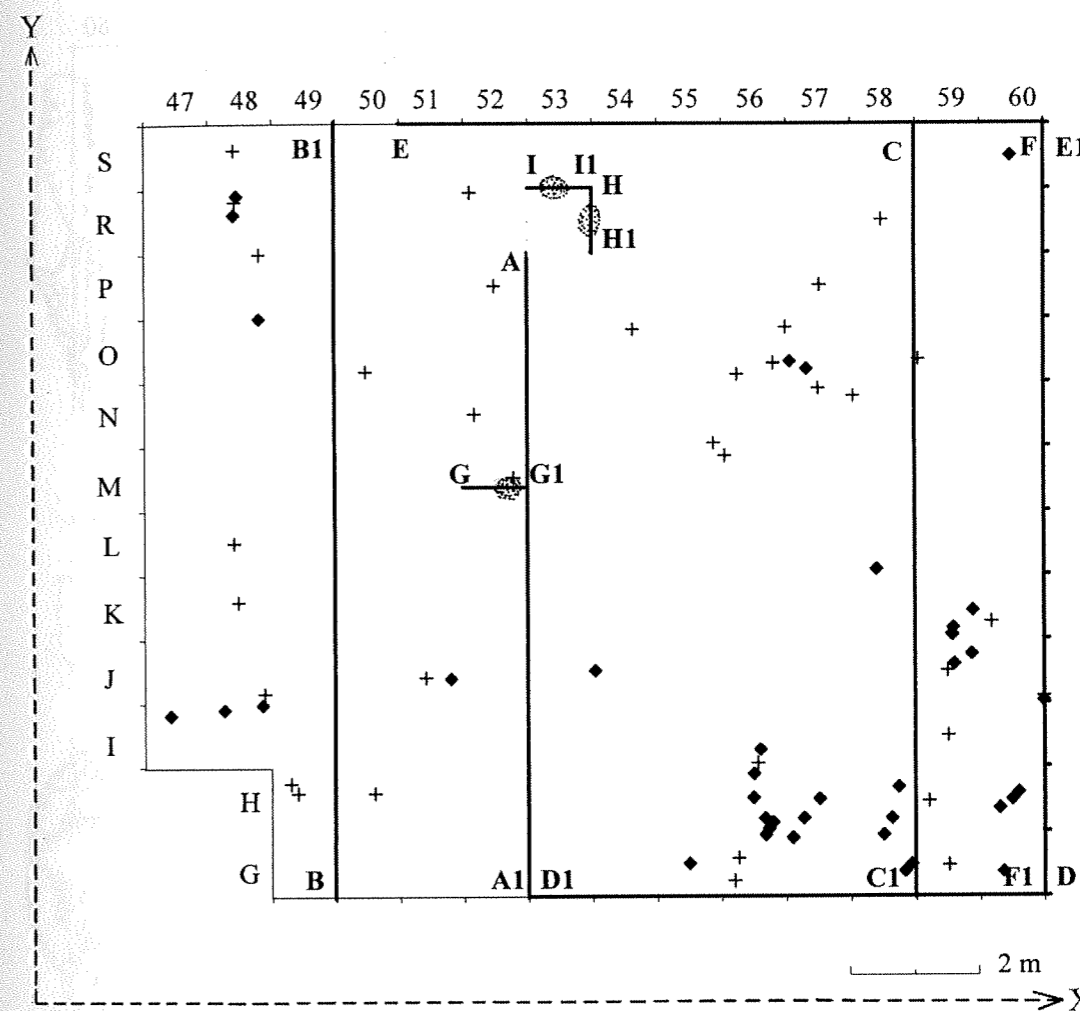
#### VĒLYVASIS MEZOLITAS

Vėlyvajam mezolitui (VM) priskirtų radinių Gribašos 4-ojoje gyvenvietėje gausiausia. Šio laikotarpio medžiaga





4 pav. Titnago radinių tankis (vnt./m<sup>2</sup>) ir dirbinių pasiskirstymas tyrinėtame plote. 1 – taisyklingos skeltės, 2 – mikrolitai, 3 – trikampiai antgaliai, 4 – kiti plokščiai retušuoti dirbiniai, 5 – gludinti radiniai, 6 – židinių pjūviai (autorės brėžinys)  
Fig. 4. Distribution and density (units / 1 sq. m) of flint artefacts. 1 – regular blades, 2 – microliths, 3 – triangular arrowheads, 4 – other pressure-flaked artefacts, 5 – polished finds, 6 – hearths



+ 1  
◆ 2  
— 3  
B B1

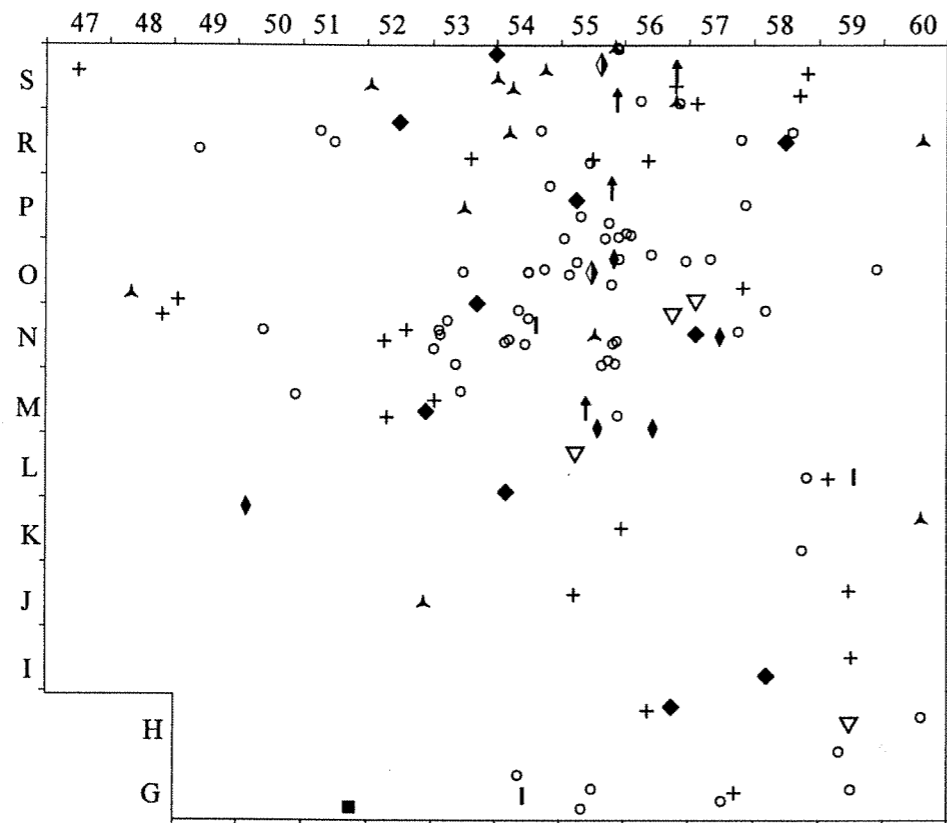
2-ojoje gyvenvietėje (Brazaitis, 2000, p. 7). Tyrinėtame plote, be kitų mikrolitų, buvo rastos 4 trapecijos. Nors visos jos gana nevienodos (11:48–51 pav.), tačiau labiau išsiskyrė viena, iš nuoskalos pagaminta itin maža trapecija. Ji gulėjo toliau nuo likusių trijų. Planografiškai išanalizavus medžiagą nesimato kurio nors tipo mikrolitų išskirtinės paplitimo teritorijos. Daug rėžtukų (5 pav.) aptikta kartu su mikrolitais, kurie koncentravosi tyrinėtame plote viduryje (6 pav.). Dar viena jų paplitimo vieta pastebima R ploto dalyje. Pastaroji išsiskyrė ir gremžtukų skaičiumi.

Iš 39 rastų gremžtukų dauguma buvo galiniai, pagaminti iš nuoskalų (12:56–59 pav.). Iš jų išsiskyrė vienas

5 pav. Pjūvių vietos tyrinėtame plote (3). Gremžtukų (2) ir rėžtukų (1) paplitimas (autorės brėžinys)

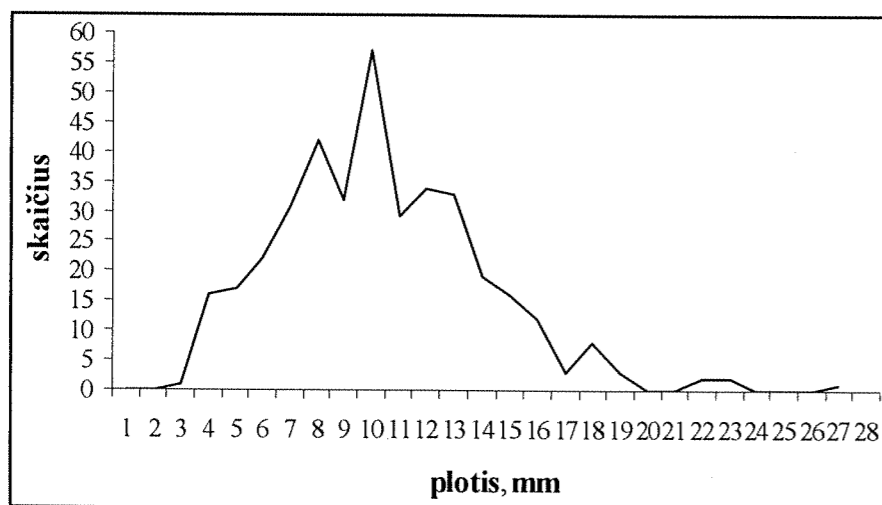
Fig. 5. 1 – burins, 2 – scrapers, 3 – places of profiles and hearts

pagamintas iš ilgos taisyklingos skeltės (14:4 pav.). Gremžtukai itin koncentravosi vienoje vietoje (5 pav.). Kadangi šioje ploto dalyje aptikta ir vėlyvojo neolito dirbinių, dalis gremžtukų galėjo priklausyti šiam laikotarpiui. Rėžtukai (13:1, 3–4, 6–10, 12–13, 16 pav.) taip pat buvo gaminami daugiausia iš nuoskalų, vos keletas – iš skelčių. Jie įvairių tipų (3 lentelė). Daugiausia rasta padarytų retušuojant ir nuskeliant šoninių, taip pat kampinių rėžtukų. Pastebimos kelios rėžtukų koncentravimosi vietos (5 pav.). Perforatoriai sudarė nedidelę dalį – 2,5 proc. dirbinių. Visi 4 gražteliai buvo pagaminti iš skelčių. Iš jų buvo padarytos 4 iš 9 ylių. Grandukų pasitaikė įvairių. Dažniausiai jie buvo gaminami iš nuoskalų, keletas

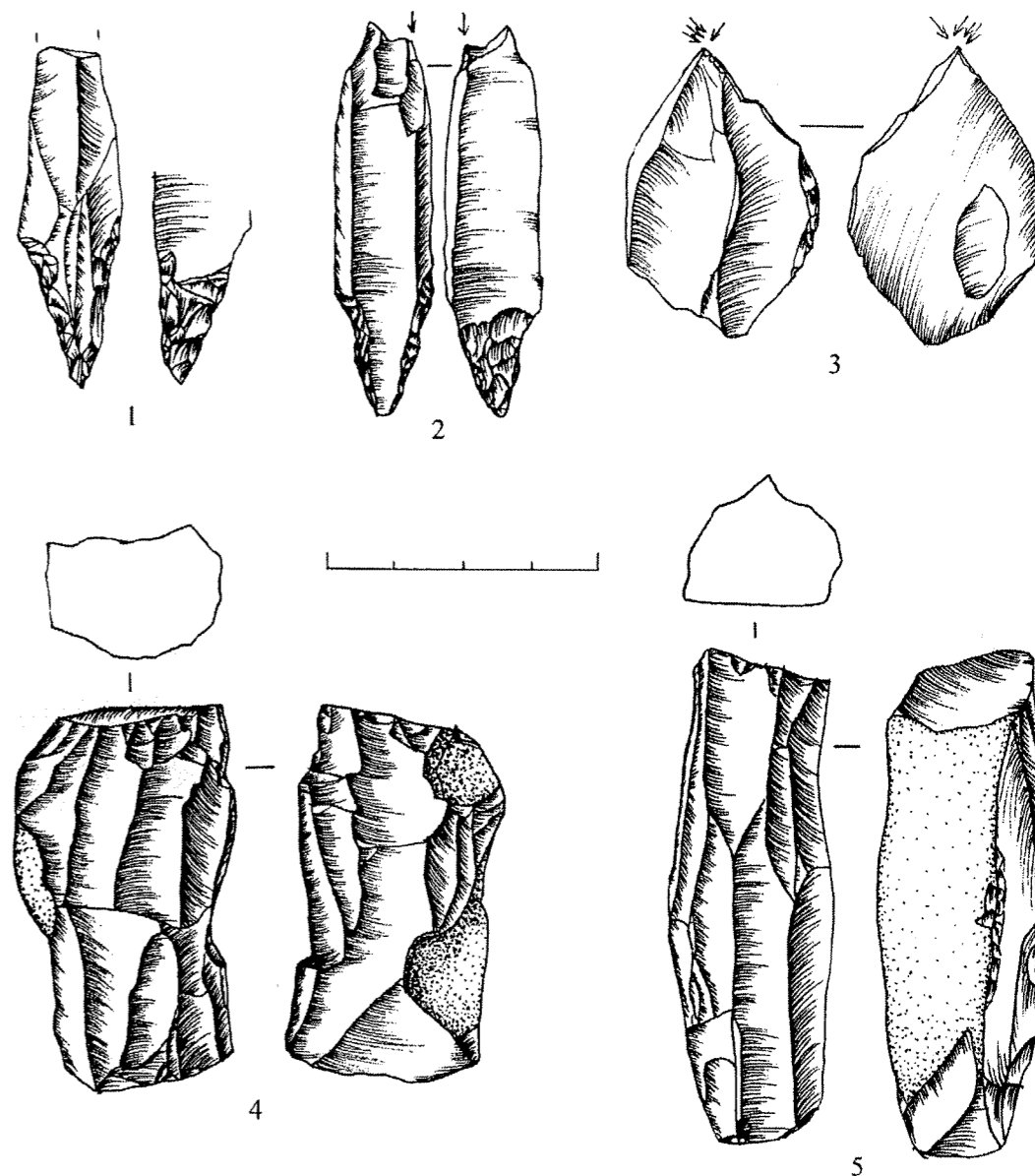


- |   |   |   |   |
|---|---|---|---|
| + | 1 | ◻ | 5 |
| ◆ | 2 | ◊ | 6 |
| ◊ | 3 | ▽ | 7 |
| ↑ | 4 | ▲ | 8 |
|   |   | ○ | 9 |

6 pav. Mikrolitų pasiskirstymas tyrinėtame plote. 1 – ašmenėliai, 2 – lancetai tiesiu retušuotu pagrindu, 3 – lancetai įstrižai retušuotu pagrindu, 4 – lancetai retušuojant padaryta įkote, 5 – lancetai natūraliu pagrindu, 6 – lancetai nulaužtu pagrindu, 7 – trapezijos, 8 – trikampiai mikrolitai, 9 – mikrorėžtukai (autorės brėžinys)  
Fig. 6. The distribution of microliths. Inserts 1, lancets 2–6, trapezes 7, triangular microliths 8, microburins 9



4 lentelė. Skelčių pločio diagrama  
Tab. 4. Diagram of regular blade width



7 pav. Vėlyvojo paleolito titnago dirbiniai. 1 – strėlės antgalis, 2, 3 – rėžtukai, 4, 5 – skaldytiniai (autorės piešinys)  
Fig. 7. Late Phaleolithic flint artefacts

padaryti iš skaldytinių dalių. Jie įgaubtais, tiesiais, išgaubtais ašmenimis, dažnai ryškus darbinis retušas, kartais retušuoti beveik visu perimetru (14:3 pav.).

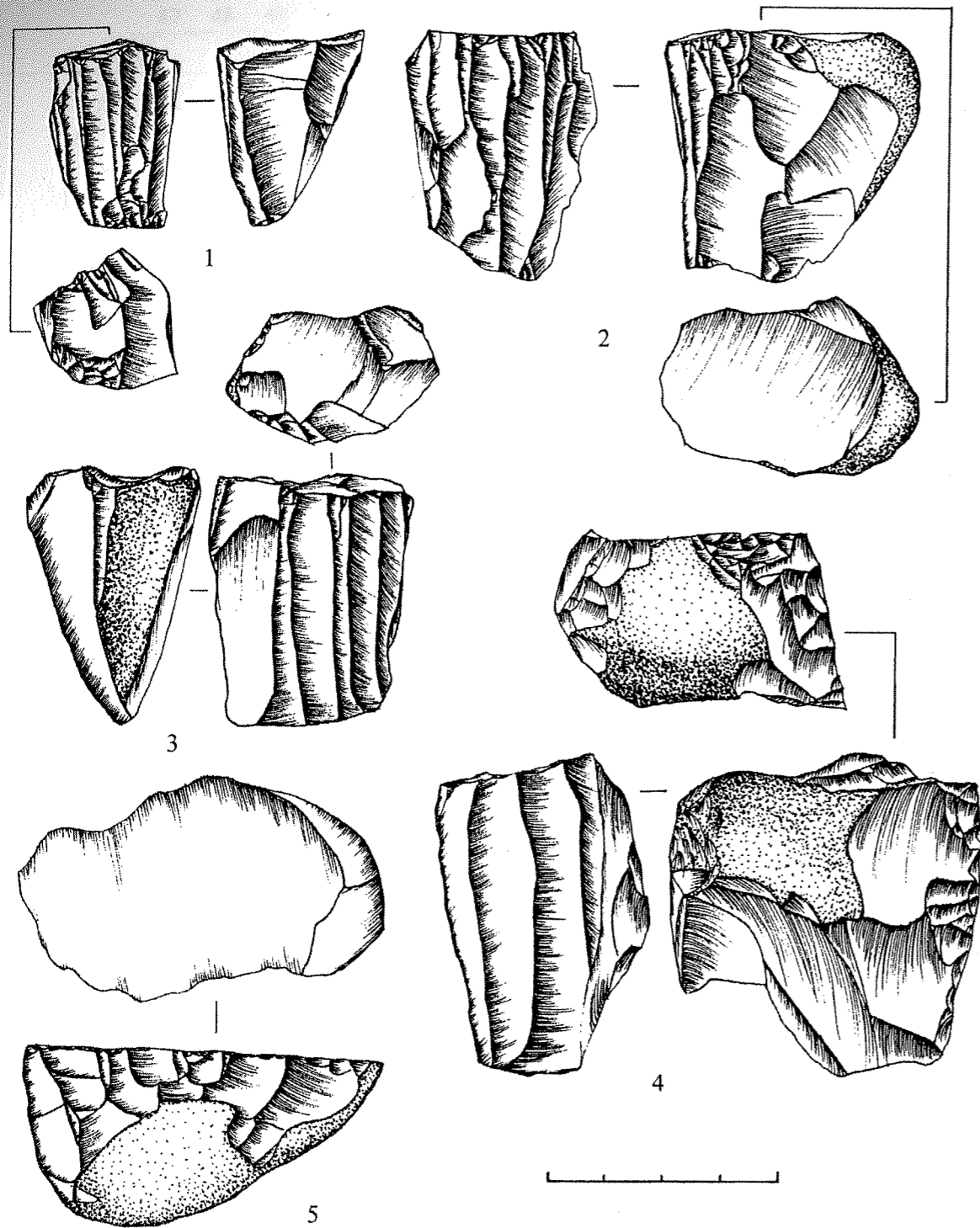
Peiliai buvo gaminami ir iš skelčių, ir iš nuoskalų. Trys nuoskaliniai peiliai buvo masyvūs, apdirbti stačiai retušuojant, vienas – itin kruopščiai (14:5 pav.). Du rasti peiliai iš skelčių buvo labai panašūs. Vienas – smulkiai retušuotu šonu ir galu (14:6 pav.), kitas – abiem retušuotais šonais (14:7 pav.). Abu dirbiniai su darbinium retušu. Kitų peilių rasti nedideli fragmentai. Dalis aptartų dirbinių galėjo priklausyti ir ankstyvojo neolito gyvenvietei (-ėms).

Iš 14 aptiktų kirvelių dauguma (11) buvo pagaminti iš nuoskalų. Iš 9 sveikų dirbinių 4-ųjų ašmenys sufor-

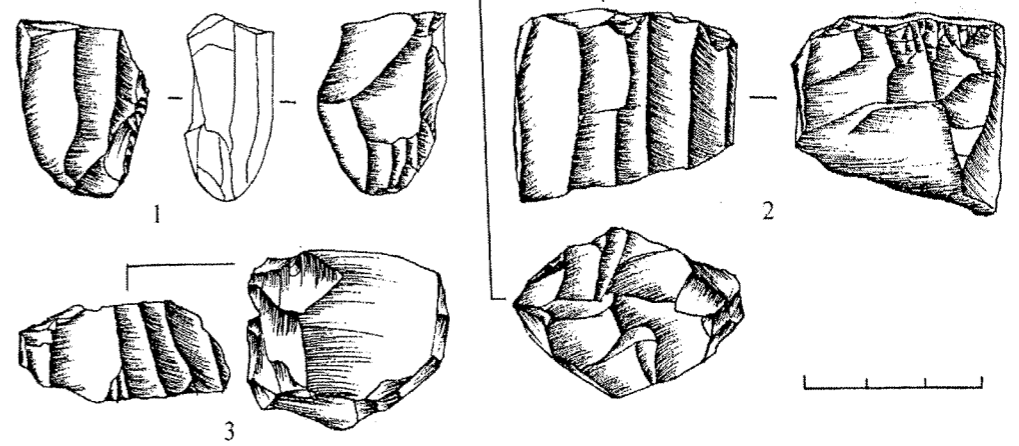
muoti skersai (tranšė) nuskeliant (15:3 pav.). Iš kitų savo forma, kruopštesniu apdirbimu išsiskyrė vienas kirvelis (14:9 pav.). Tačiau tai greičiausiai nulėmė pasirinkto ruošinio (nuoskalos) forma, savybės.

Gribašos 4-osios gyvenvietės VM kompleksas priskirtinas mezolitinei Nemuno (Janislavicių) kultūrai. Dirbinių paplitimas leistų teigti čia greičiausiai buvus vieną gyvenvietę. Sprendžiant pagal radinių koncentracijas (4–6 pav.), tyrinėtame plote galėjo būti atidengtos 2-jų pastatų vietos. Kadangi Gribašos 4-osios gyvenvietės tyrinėjimai dar nebaigti, VM stovyklavietės ribos aiškios tiksliai V, PV dalyse, ateityje gali pasirodyti čia buvus ir daugiau aptarto laikotarpio stovyklaviečių.

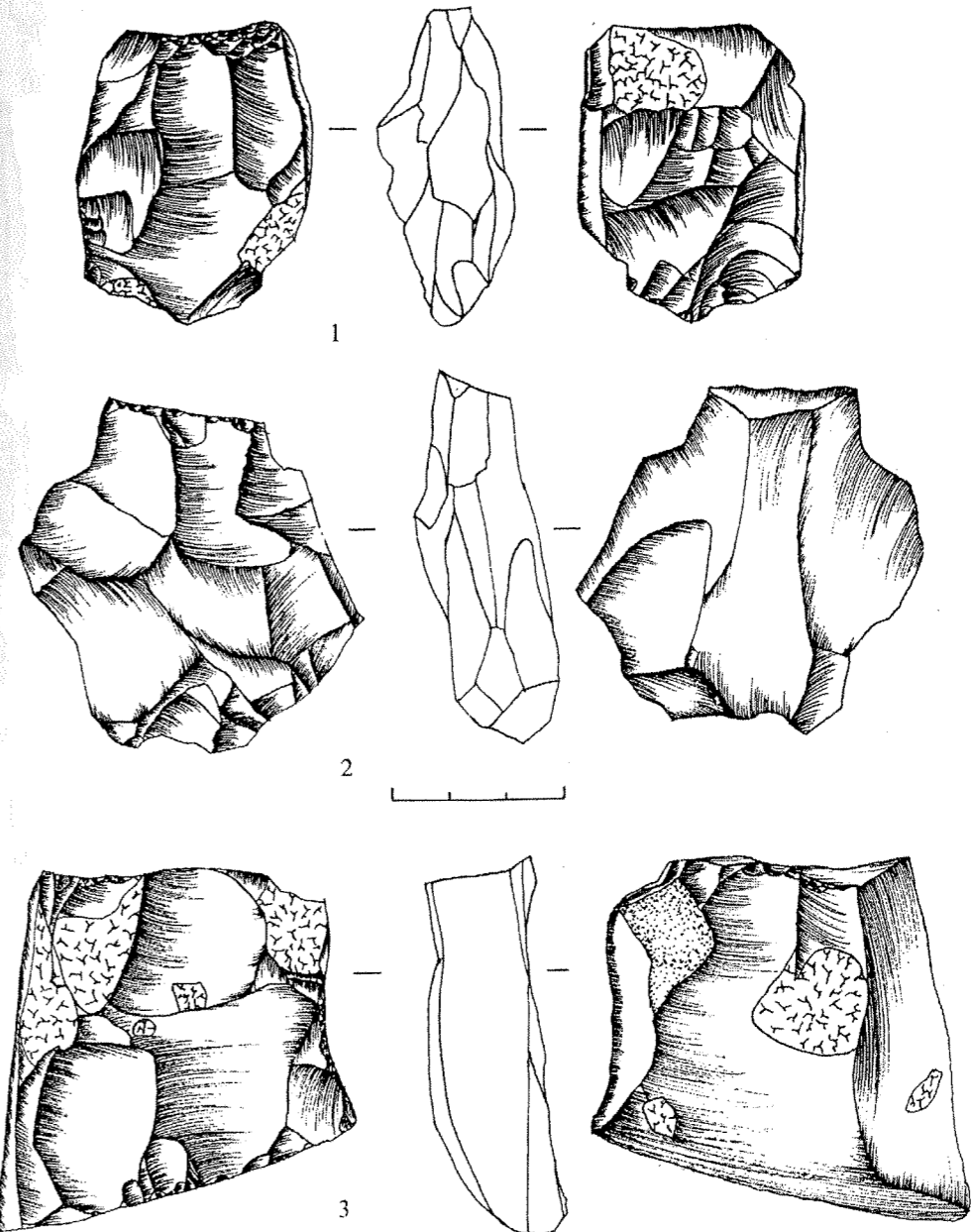




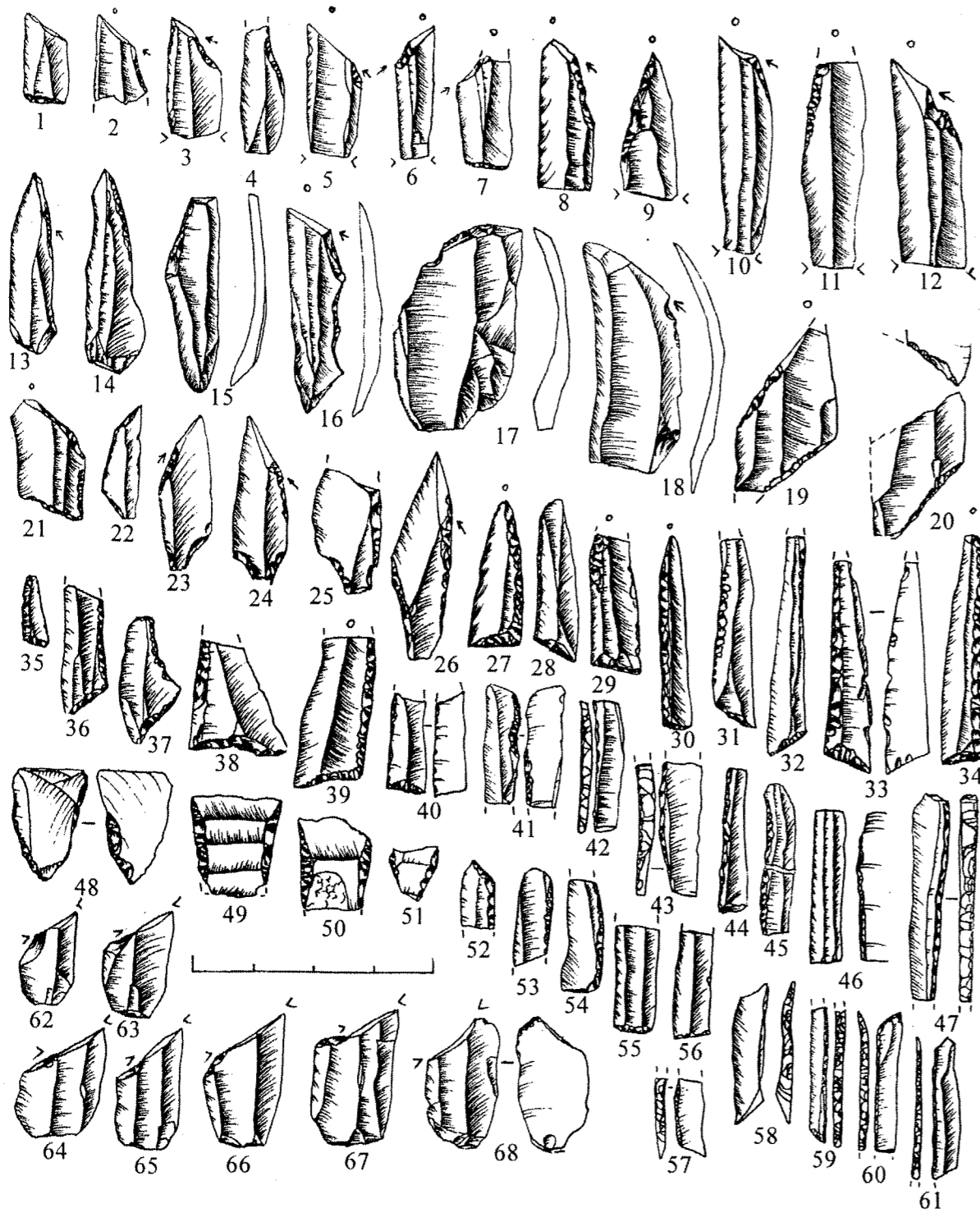
8 pav. Vėlyvojo mezolito titnago skaldytiniai (autorės piešinys)  
 Fig. 8. Late Mesolithic flint cores



9 pav. 1, 2 – titnago skaldytiniai, 3 – skaldytinio aikštelė (autorės piešinys)  
 Fig. 9. Late Mesolithic flint cores

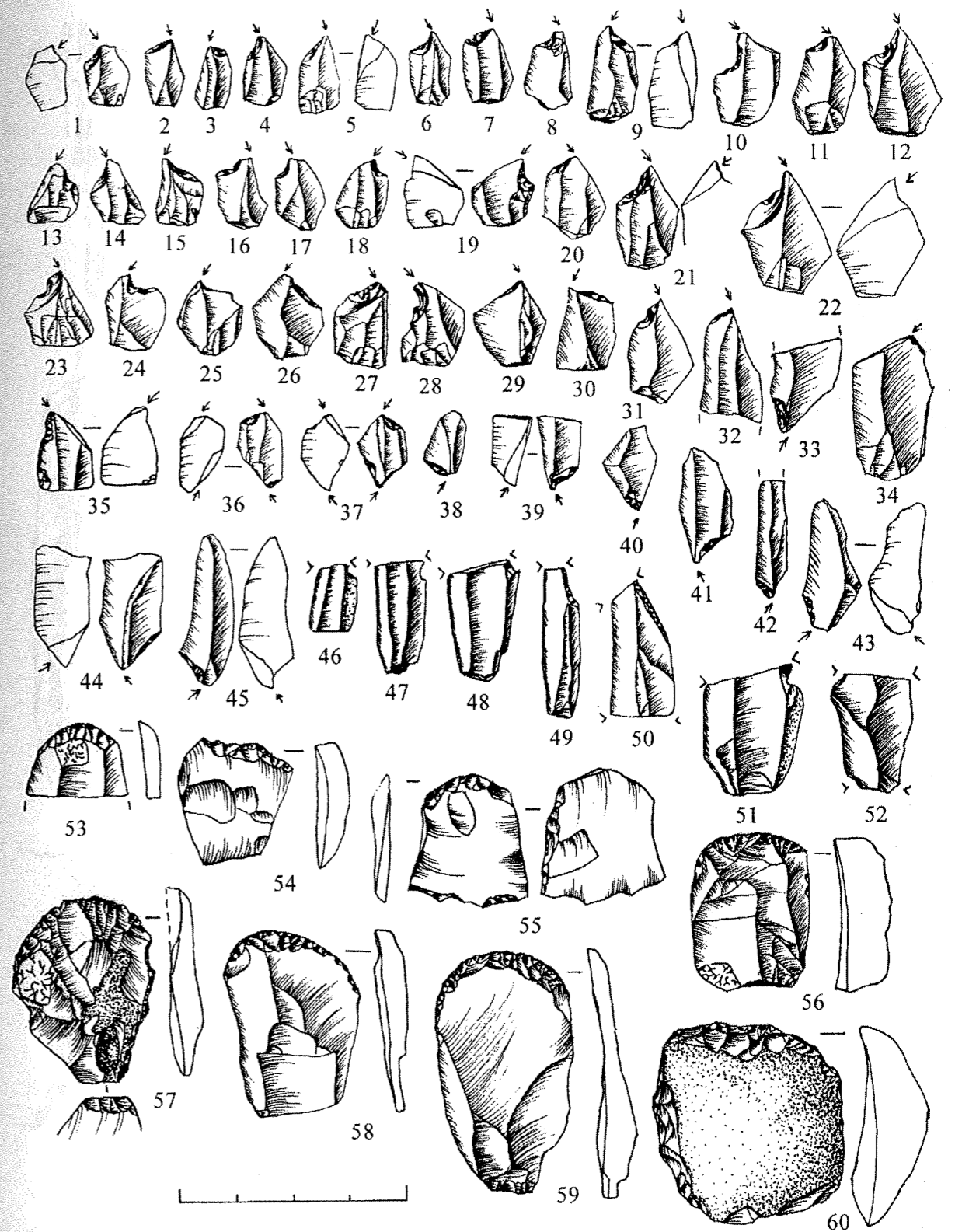


10 pav. Titnago skaldytiniai (autorės piešinys)  
 Fig. 10. Late Mesolithic flint cores



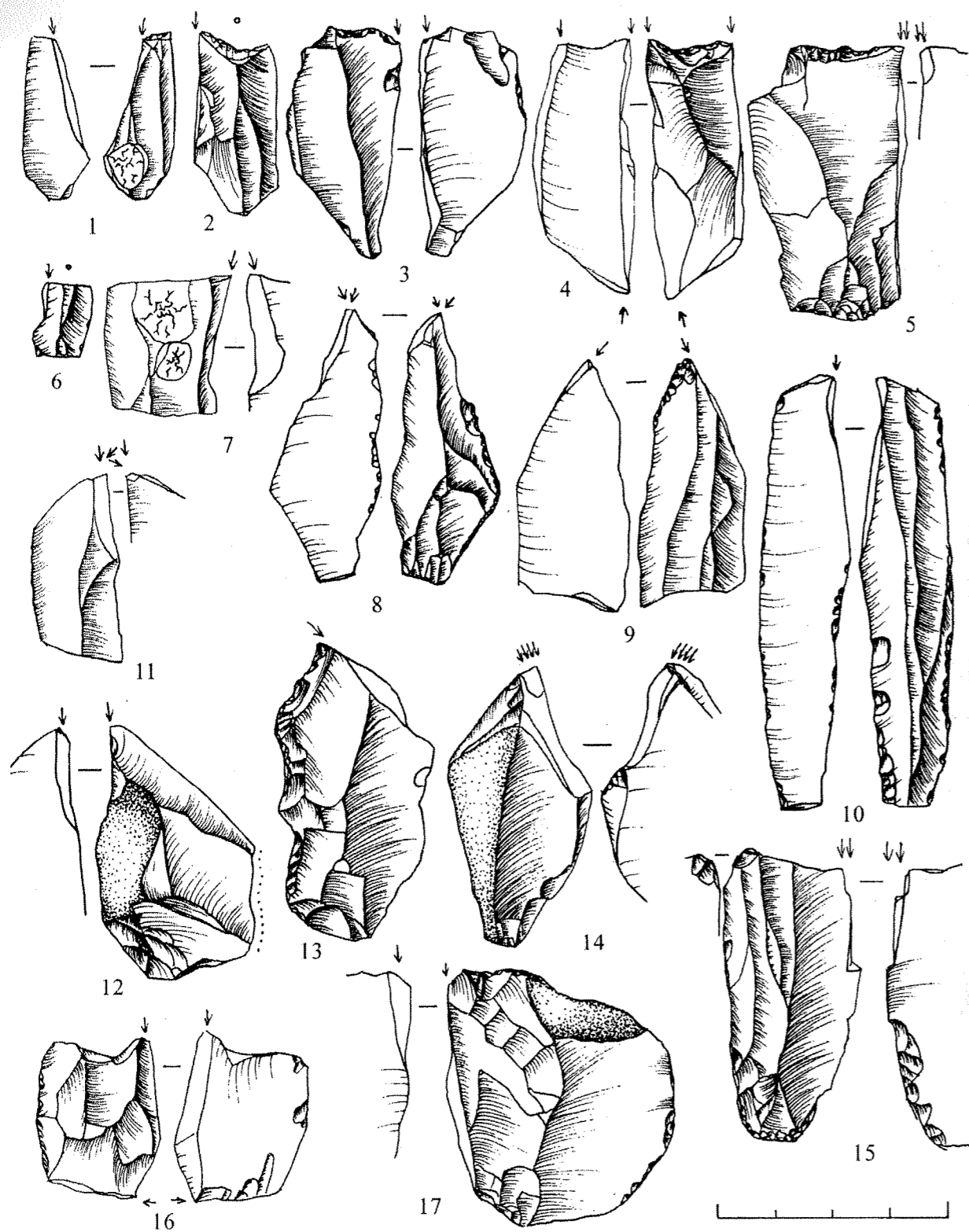
11 pav. Vėlyvojo mezolito (1–12, 15–16, 19–68), ankstyvojo neolito (13–14, 17–18 (?)) titnago dirbiniai. 1–26 – lancetai, 27–34 – trikampiai mikrolitai, 48–51 – trapecijos, 52–61 – ašmenėliai, 62–68 – pseudomikrorėžtukai (autorės piešinys)

Fig. 11. Flint artefacts. The Late Mesolithic (1–12, 15–16, 19–68), the Early Neolithic (13–14, 17–18 (?)). Lancets 1–26, triangular microliths 27–34, trapezes 48–51, inserts 52–61, pseudoburins 62–68

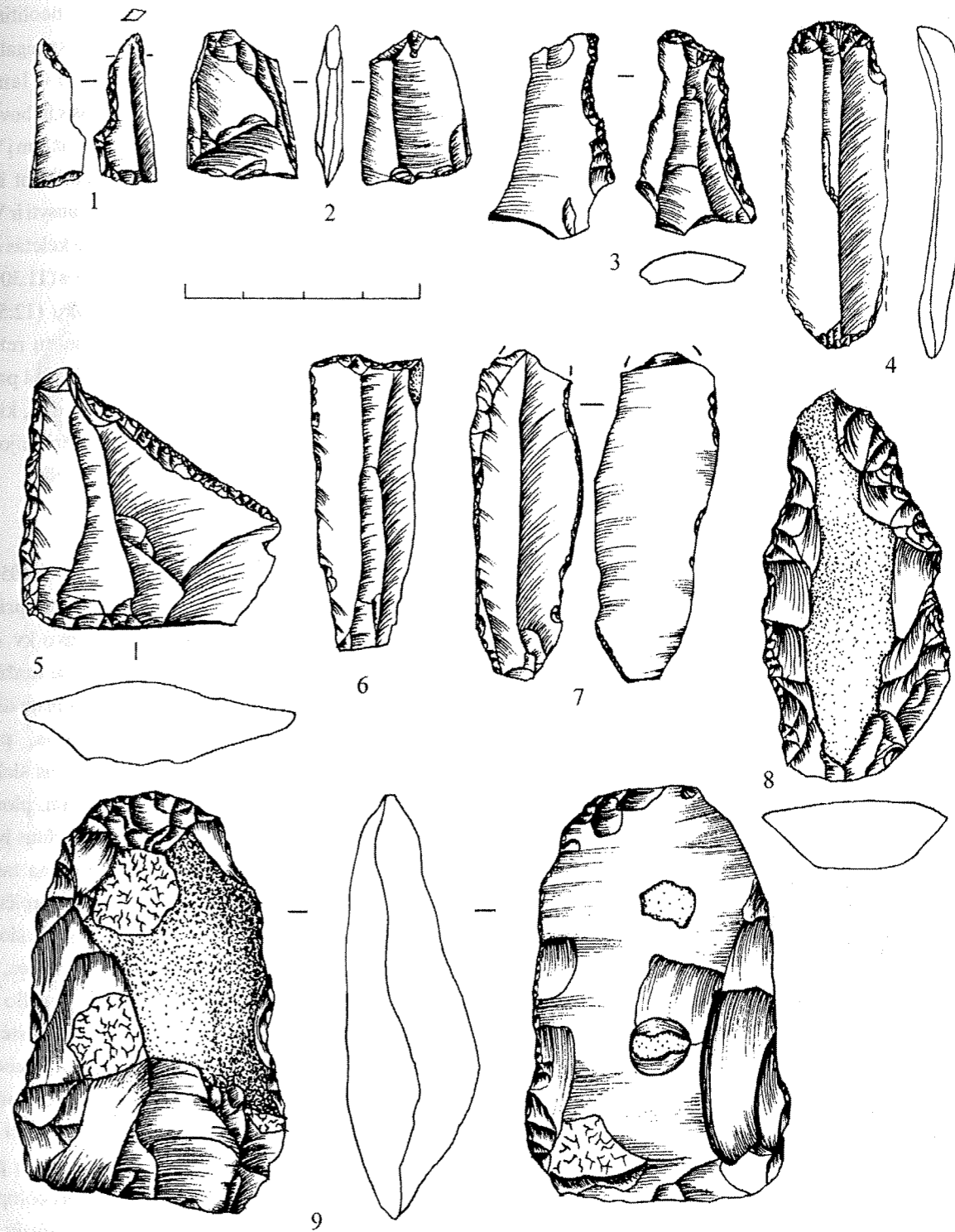


12 pav. Vėlyvojo mezolito (1–52), ankstyvojo neolito (53–55, 60) titnago dirbiniai. 1–45 – mikrorėžtukai, 46–52 – pseudomikrorėžtukai, 53–60 – gremžtukai (autorės piešinys)

Fig. 12. Flint artefacts. Late Mesolithic (1–52) and Early Neolithic (53–55, 60). Microburins 1–45, pseudoburins 6–52, scrapes 53–60

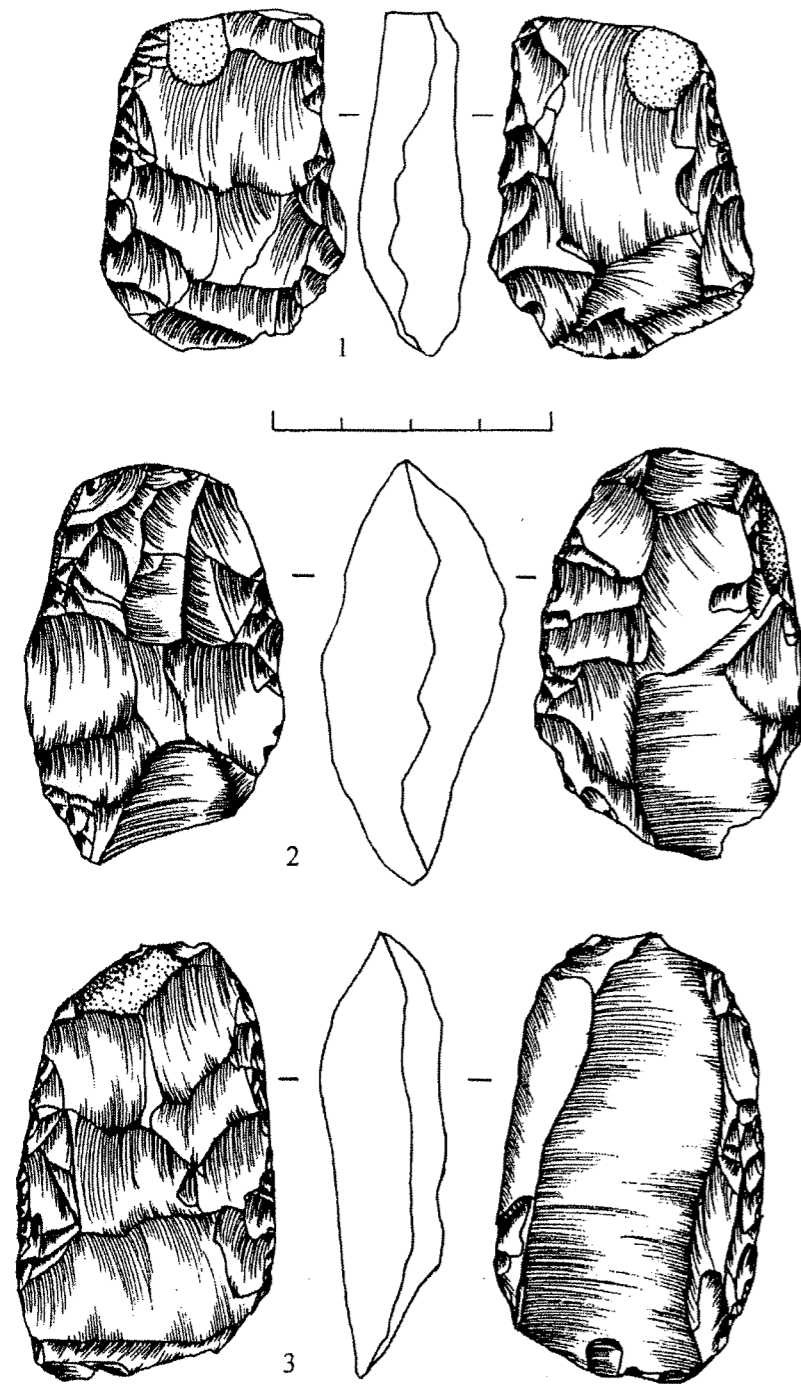


13 pav. Vėlyvojo mezolito (1, 3-4, 6-13, 16-17), ankstyvojo neolito (?) (2, 5, 14-15) titnaginiai rėžtukai (autorės piešinys)  
 Fig. 13. Flint burins. Late Mesolithic (1, 3-4, 6-13, 16-17) and Early Neolithic (2, 5, 14-15)



14 pav. Vėlyvojo mezolito titnago dirbiniai. 1 – perforatorius, 2 – kaltelio ašmenėlis, 3 – grandukas, 4 – gremžtukas, 5-8 – peiliai, 9 – kirvis (autorės piešinys)

Fig. 14. Late Mesolithic flint artefacts. Perforator 1, chisel blade 2, multi-edged side scraper 3, scraper 4, knives 5-8, axe 9



15 pav. Vėlyvojo mezolito titnaginiai kirviai (autorės piešinys)  
Fig. 15. Late Mesolithic flint axes

## ANKSTYVASIS NEOLITAS

### Titnago radiniai

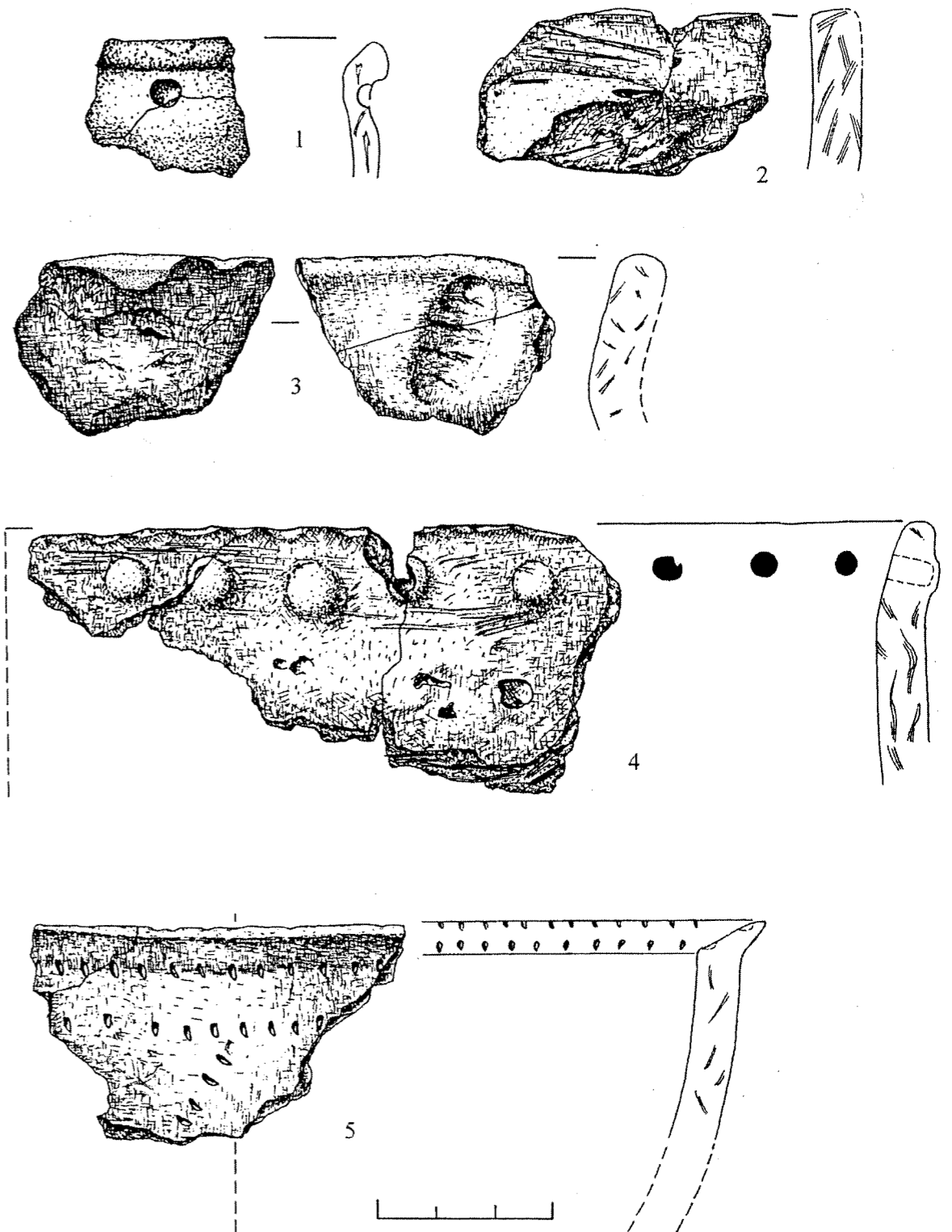
PV, V, ŠV tyrinėtame plote dalyse buvo „užkabinti“ ankstyvojo neolito (AN) gyvenviečių pakraščiai. Daugiausia informacijos apie jas suteikė keramika. Titnago radinių, kuriuos būtų galima priskirti ankstyvajam neolitui, – vos

keletas. AN datuoti 2 neolitinio tipo – natūraliu pagrindu, smaigali viršutiniame skeltės gale – lancetai (11:13–14 pav.). Pirmasis jų buvo rastas žvalgomajame šurfe už 8 m į V nuo perkastos krašto. Sprendžiant iš planigrafijos, AN gali priklausyti ir V tyrinėtame plote dalyje aptikti keletas ašmenėlių, trikampus mikrolitas (11:30 pav.), taip pat dalis gremžtukų (12:53–55, 60 pav.), rėžtukų, padarytų retušuojant ir nuskeliant (12:2, 5, 14 pav.) ar vien nuskeliant (12:15 pav.), kitų radinių. AN gyvenviečių teritorijoje nebuvo rasta nė vieno kirvelio.

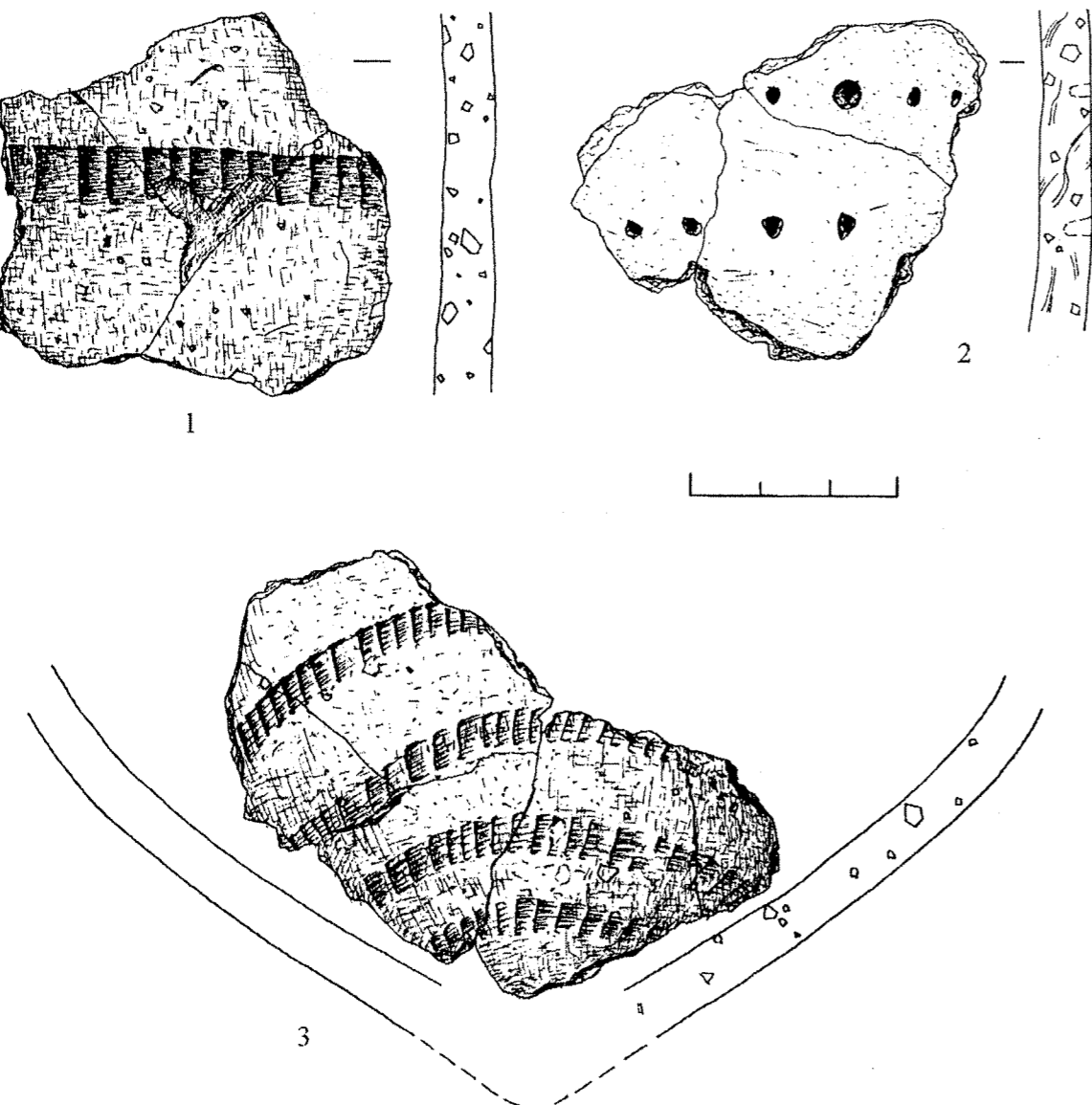
### Keramika

Tyrinėtame plote surinktos 405 keramikos šukės su augalinėmis priemaisomis. Dauguma jų buvo kv. 47–48 (20 pav.). Šukės priklausė mažiausiai 5 puodams. Daugiausia rasta didelio, apie 30 cm skersmens, puodo (16:4 pav.) fragmentų. Jis šiek tiek lenktu S formos kakleliu, plonomis sienelėmis, puoštas iš vidaus išpausiomis duobutėmis, briauna taip pat dailinta vos pastebimais, greičiausiai pirštų, išpaudais. Netoliese šio indo, pačiame tirtame plote pakraštyje, aptikta kito puodo pakraštėlio šukė (16:2 pav.). Dar viena pakraštėlio šukelė priklausė nedideliu puodeliui. Ji buvo atlenkta briauna, S profilio, puošta duobutės išpaudu (16:1 pav.).

Kiek toliau nuo aptartų puodų (kv. R–55) buvo aptiktas kompaktiškas 64 smulkių aptrupėjusių šukių lizdas. Jame pasitaikė ir iš vidaus apvijiniu išpaudu puoštas puodo pakraštėlis (16:3 pav.). Iš visų svarbiai išsiskyrė kito indo fragmentas. Kelios sulimpančios jo šukės gulėjo kv. S–52, pačiame tiriame plote pakraštyje. Tai buvo CS profilio puodo pakraščio dalis (16:5 pav.), puošta horizontaliomis ir įstrižomis pusmėnulio pavidalo išpaudėlių eilutėmis. Nusklembta



16 pav. Ankstyvojo neolito keramika (piešė: 1 – autorė, 2–5 – G. Piličiauskas)  
Fig. 16. Early Neolithic pottery



17 pav. Viduriniojo neolito keramika (G. Piličiausko piešinys)  
Fig. 17. Middle Neolithic pottery

briauna taip pat buvo ornamentuota. Tokie puodai būdingi AN Narvos kultūrai. Iš smulkių duobučių arba išpaudėlių sudarytų ornamentų, kai horizontalias eilutes jungia trumpos įstrižos, aptinkama daugelyje Narvos kultūros gyvenviečių (Kretuonas 1B, Žemaitiškės 1, Zvidzė ir kt.) (Girininkas, 1994, pav. 6, 7, 29 ir kt.). Varėnės 2-ojoje gyvenvietėje taip pat pasitaikė panašaus profilio suplokštintas pakraštėlis. AN Narvos kultūrai būdingas ir apvijinis ornamentas. Aptarti du puodai greičiausiai priklauso dar vienai AN gyvenvietei, buvusiai toliau į ŠV nuo tyrinėto ploto, ir buvo numesti jos pakraštyje. Taip manyti galima todėl, kad aplinkui neaptinkama nei šukių su augalinėmis prie-

maišomis, nei ankstyvajam neolitui būdingų titnago dirbinių. Be to, skiriasi ir AN puodų molio masė. Pastarųjų dviejų indų ji su labai smulkių augalų priemaiša. Tokia molio masė būdinga Narvos kultūros gyvenvietėms (Pakretuonės I, Jaros II). Tuo tarpu jau aptartų Dubičių tipo AN puodų gamybai naudoti stambiai kapoti augalai, jų dėta labai gausiai. Būtent tokią, o ne su smulkiomis organinėmis priemaišomis molio masė naudota Pietų Lietuvoje AN keramikai gaminti. Gribašoje rastas ryškių narviškų tradicijų puodas rodo šios kultūros gyventojus ankstyvajame neolite pasiekdavus ir Nemuno kultūros teritorijas.

## VIDURINYSIS NEOLITAS

Apie šioje vietoje buvusią viduriniojo neolito gyvenvietę bylotų keramika. Rytinėje tyrinėto ploto dalyje (20 pav.) buvo aptikta smailiadugnio, terasinėmis juostelėmis gražinto puodo fragmentų (17:3 pav.). Jo molio masėje – grūsto kvarcito priemaišos. Kiek toliau rastos kelios taip pat terasinėmis juostelėmis puoštos šukės (17:1 pav.) galėjo priklausyti kitam viduriniojo neolito puodui. Su šiuo laikotarpiu siejasi mišriomis priemaišomis liesintų, duobučių išpaudais puoštų indų liekanos (17:2; 19:3 pav.). Greičiausiai viduriniajam neolitui priklauso iš skeltės padarytas trikampis plokščiai retušuotas antgalis (18:1 pav.). Planigrafiškai jis gulėjo šalia viduriniojo neolito keramikos. Išskirti kitus šio laikotarpio dirbinius sunku.

## VĒLYVYSIS NEOLITAS

### Titnago radiniai

Vėlyvajam neolitui (VN) buvo priskirtas 21 titnago dirbiny ar jo fragmentas: 7 trikampiai antgaliai, 12 peilių, 2 gremžtukai. Nė vienas trikampis strėlės antgalis nebuvo visiškai sveikas. 4 jų buvo viena nulūžusia užbarzda (18:2–5 pav.). 3 antgaliai iš viso nebaigti gaminti: vienas sulūžo jį ploninant plokščiu retušu (18:5 pav.), kitas nebaigtas apdirbti taip pat dėl nevykusio nuskėlimo retušuojant (18:6 pav.). Dar viena nuoskala buvo palikta vos pradėjus gaminti. Be to, rasta vieno trikampio antgalio apatinė dalis. Visi 7 antgaliai buvo gaminti iš nuoskalų. Iš 12 aptiktų peilių tik 2 buvo sveiki. Jie pagaminti iš storų plačių skelčių, dvišonių retušu suformuotais smaigaliais (18:13–14 pav.). Kiti peiliai, pagaminti iš plačių, storų skelčių ar nuoskalų buvo viena arba dviem retušuotomis kraštinėmis. Pastarieji, be dvišonio retušo (18:10–11 pav.), nuo kitų skyrėsi ir ryškia utilizacija – jų ašmenys tiesiog nugludinti, blizgantys. Tai būdinga javams pjauti naudotiems įrankiams. Buvusią šių dirbinių paskirtį parodys artimiausiu metu Lenkijoje atlikti trasologiniai tyrimai. Taigi šie dirbiniai gali būti įrodymas, kad vėlyvajame neolite Pietų Lietuvoje, prie Dubos ežero gyventojai vertėsi žemdirbyste. Be jau aptartų, aptiktas ir vienas kitoks, iš nuoskalos pagamintas peilis riestais ašmenimis (18:8 pav.). Vienintelis rastas gludintas dirbiny – taip pat nedide-

lis iš netaisyklingos skeltės pagamintas peiliukas stačiai retušuota kraštine (18:12 pav.). Jis buvo lūžęs į dvi dalis, kurios aptiktos gretimuose kvadratuose. Be jo, buvo rasta ir viena gludinta netaisyklinga skeltelė.

Vėlyvajam neolitui būtų galima priskirti du gremžtukus. Vienas jų, padarytas iš nuoskalos, išsiskyrė plokščiu retušu (18:16 pav.). Kitas buvo pagamintas labai preciziškai, iš skeltės, ilga jo įtvara iš vidinės pusės truputį plokščiai paretušuota, ašmenys suformuoti pusiau stačiai retušuojant, nuo įtvaros atskirti peteliais (18:15 pav.).

VN dirbiniai tyrinėtame plote nuo kitų laikotarpių dirbinių šiek tiek skyrėsi stratigrafiškai. Jie slūgsojo negiliai: 41 proc. (9 vnt.) miškožemyje, 45,5 proc. (10 vnt.) – kultūrinio sluoksnio viršuje ir tik 9,1 proc. (2 vnt.) – kiek giliau, jo vidurinėje dalyje. Dauguma šio laikotarpio dirbinių išsiskyrė planigrafiškai (4 pav.). Nuo bendros koncentracijos atsiskiria gludintas peilis, vieno antgalio fragmentas, 2 peiliai apsigludinusiais ašmenimis, dar keletas radinių. Jie (išskyrus 1 gludinto peilio dalį) aptikti visai negiliai miškožemyje ir galėjo būti atnešti vėlesnių arimo darbų arba priklausyti kitai VN gyvenvietei (plačiau – aptariant keramiką).

### Keramika

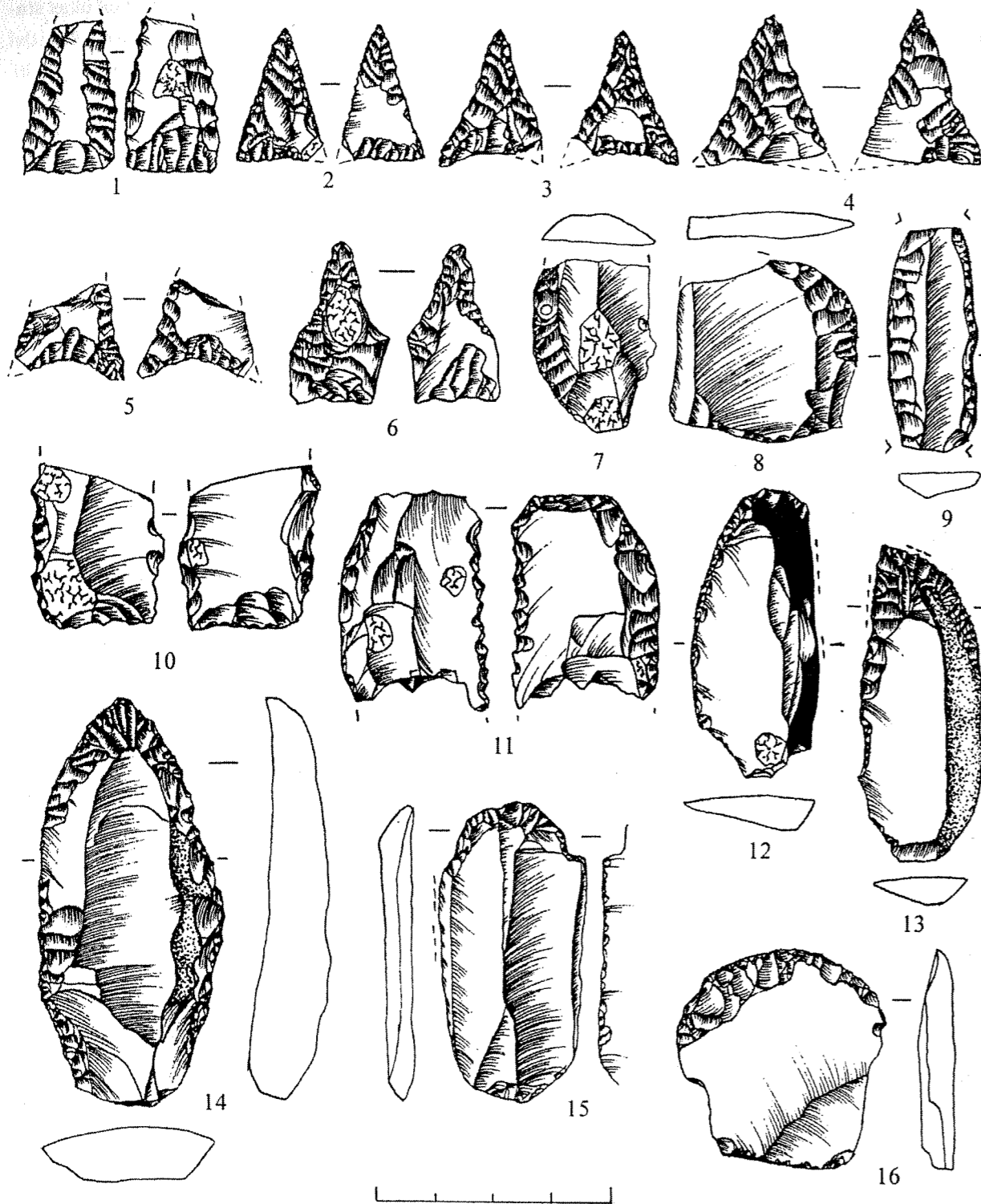
Tyrinėtame plote buvo aptikta keleto tipų vėlyvojo neolito keramikos. Šiam laikotarpiui priklausė dauguma šukių su įvairiomis mineralinėmis priemaišomis. Iš viso jų surinkta 1373. Šie fragmentai priklausė mažiausiai 12 puodų. Kaip jau minėta, jie lipdyti iš įvairios sudėties molio masės. Buvo išskirtos 4 VN keramikos grupės pagal jos gamybai naudotus liesiklius:

- I. smėlis + smulkios mineralinės priemaišos (1,5 proc.);
- II. vid. stambumo (apie 2 mm) mineralinės priemaišos (75,1 proc.);
- III. smėlis (+ dumblas (?)) (15,9 proc.);
- IV. šamotas + smėlis (+ dumblas (?)) (7,5 proc.).

Toliau keramika ir bus aptarta pagal šias grupes.

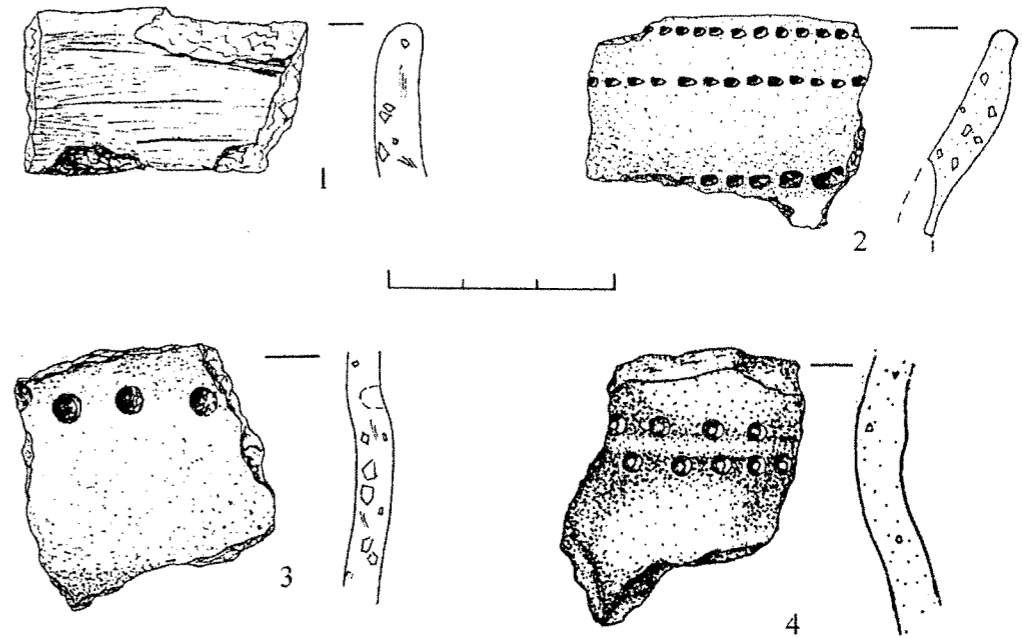
*I. Keramika su smėlio ir smulkiomis mineralinėmis priemaišomis.*

Buvo rasta 2-jų iš tokios molio masės nulipdytų nedidelių plonasienių puodelių fragmentų. Jų aptikta tik



18 pav. Viduriniojo (1), vėlyvojo neolito (2-16) titnago dirbiniai. 1-6 – trikampiai strėlių antgaliai, 7-14 – peiliai, 15-16 – gremžtukai (autorės piešinys)

Fig. 18. Flint artefacts. Middle Neolithic (1) and Late Neolithic (2-16). Triangular arrowheads 1-6, knives 7-14, scrapers 15-16



19 pav. Viduriniojo (3), vėlyvojo (1-2, 4) neolito keramika (G. Piličiausko piešinys)  
Fig. 19. Middle Neolithic (3) and Late Neolithic (1-2, 4) pottery

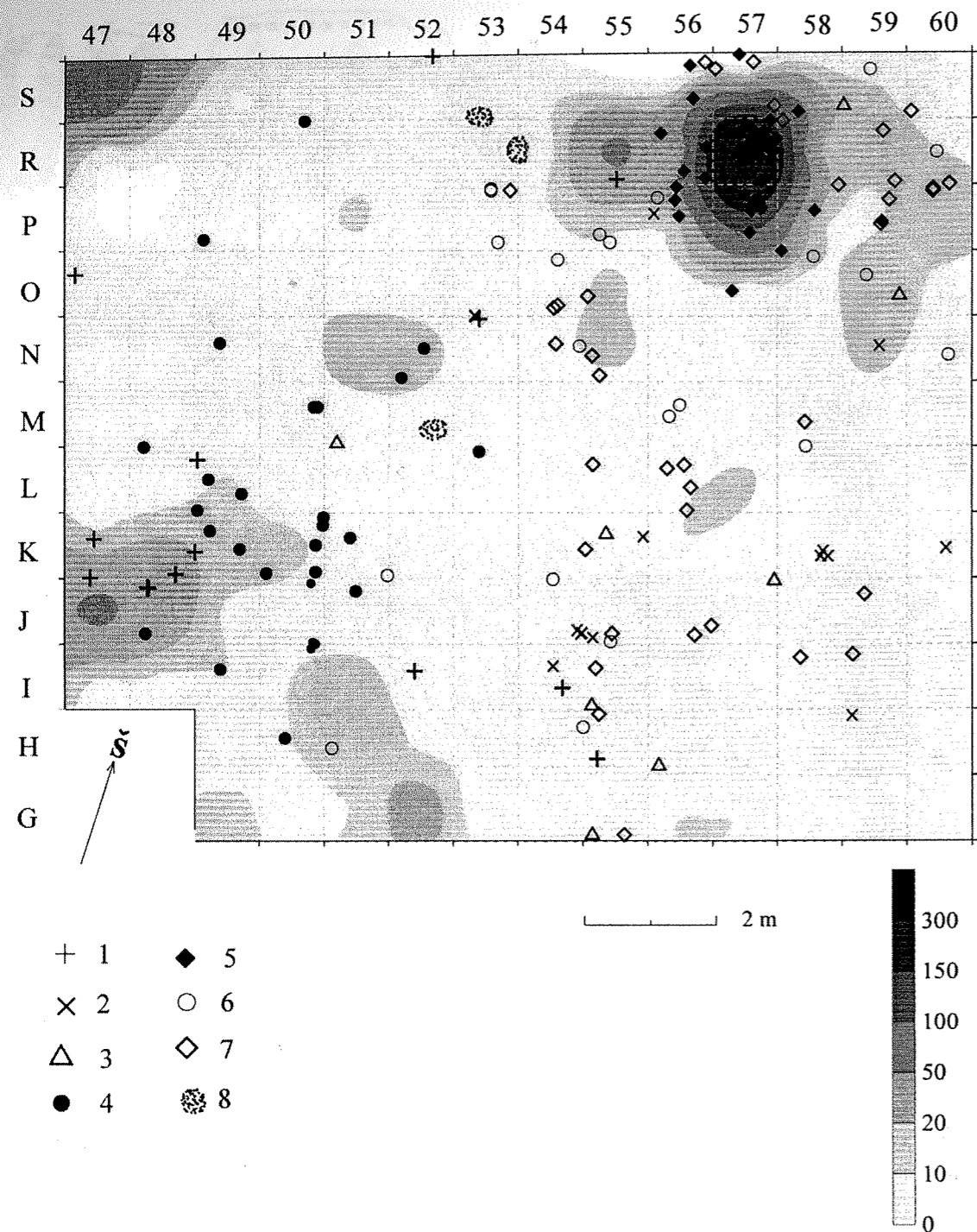
po keletą šukių. Vienas taurelę primenantis indelis buvo apie 13 cm skersmens, gaubtu pakraštėliu, puoštas netaisyklingų duobučių eilėmis (19:2 pav.). Kito puodelio rasta tik tai S profilio kaklelio dalis su nežymiu rumbeliu (19:4 pav.). Dvi išpaudėlių eilutės greičiausiai buvo padarytos tuščiaviduriu kauliuku. Trečiasis, taip pat S profilio, indelis buvo gražintas duobutėmis.

II. Keramika su vidutinio stambumo grūstomis mineralinėmis priemaišomis.

II. 1. Tyrinėto ploto viduryje buvo aptikti 2 labai saviti ir kol kas analogijų neturintys vėlyvojo neolito puodai (21 pav.). Jie dideli, apie 30-32 cm skersmens angomis. Puodai primena viduriniojo neolito Nemuno kultūros „gumburuotus“ indus su rumbeliu pakraštyje. Tačiau jų rumbelis prilipdytas, o ne suformuotas išpaudais iš abiejų pusių, po vienu jų (21:2 pav.) dar buvo parišta greičiausiai karna. Pakraštėlio pastorinimai, lipdytiniai rumbeliai būdingi Virvelinės keramikos, Tšcineco kultūroms. Tuo tarpu rumbelius puošiantys išpaudai, ypač išpausti iš abiejų pusių, charakteringi Nemuno kultūrai. Be to, vieno storesnėmis sienelėmis puodo molio masėje matosi ir negausių organinių priemaišų – smulkių augalų plaušelių (21:1 pav.). Tokia molio masė būdinga Nemuno kultūros keramikai jau nuo ankstyvojo neolito. Indų vidinis ir išorinis paviršiai nulyginti. Vieno puodo pilvelis buvo puoštas plačiomis

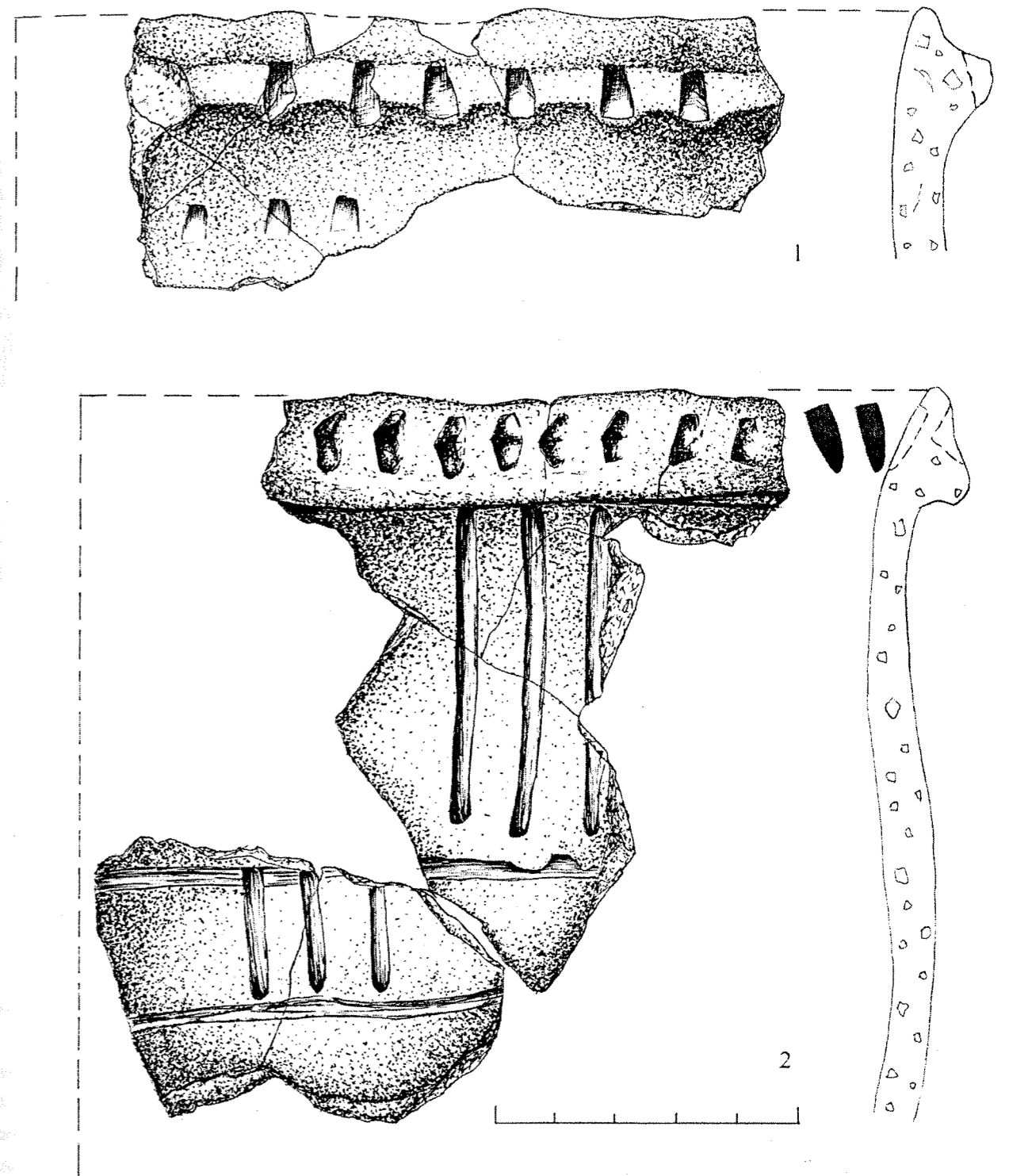
brauktomis horizontaliomis ir vertikaliomis, vietomis susikertančiomis juostomis. Jos labai primena terasines juosteles, tik tai jau supaprastėjusias, susiliejusias į vieną liniją. Tokia kompozicija labai reta. Panašiai puošti 2 vėlyvojo neolito Nemuno kultūros indai buvo rasti Dobry Boro ir Rusakovo 2 gyvenvietėse Baltarusijoje. Tačiau susikertančių linijų kompozicija puodų paviršiuje buvo suformuota iš terasinių juostelių (Чарняўскі, 1979, pav. 18). Koks buvo puodų dugnelis – neaišku. Nerasta nė vienos priedugnio ar pačio dugnelio šukės, tad indai galėjo būti smailiadugniai. Šalia šių indų buvo aptikta dar vieno mineralinėmis (su pavieniais augalų plaušeliais) priemaišomis liesinto puodo neornamentuoto pakraštėlio dalis (19:1 pav.).

II. 2. Š tyrinėto ploto dalyje šalia buvo rasti du keramikos šukių lizdai, kurie priklausė 2 puodams. Vienas indas (78 šukės) rastas sukiužęs anatominė tvarka: pradžioje surinkti pakraštėlio, kaklelio fragmentai, po jais pasirodė apatinė puodo dalis, dugnelis. Pastarasis sulipo visas, taip pat ir diduma apatinės dalies. Tuo tarpu virvelių išpaudais ir duobutėmis puošta viršutinė puodo dalis negausiai išlikusi, greičiausiai nuarta; sunaikinta per daugybę metų. Puodelis buvęs 0,6-0,7 cm storio sienelėmis, apie 22 cm aukščio, 16 cm skersmens (22 pav.). Kitas indas išlikęs labai prastai. Kadaisė jį peraugusi šaknis, vėlesni ardymai paliko 344 smulkias šukeles. Kiek



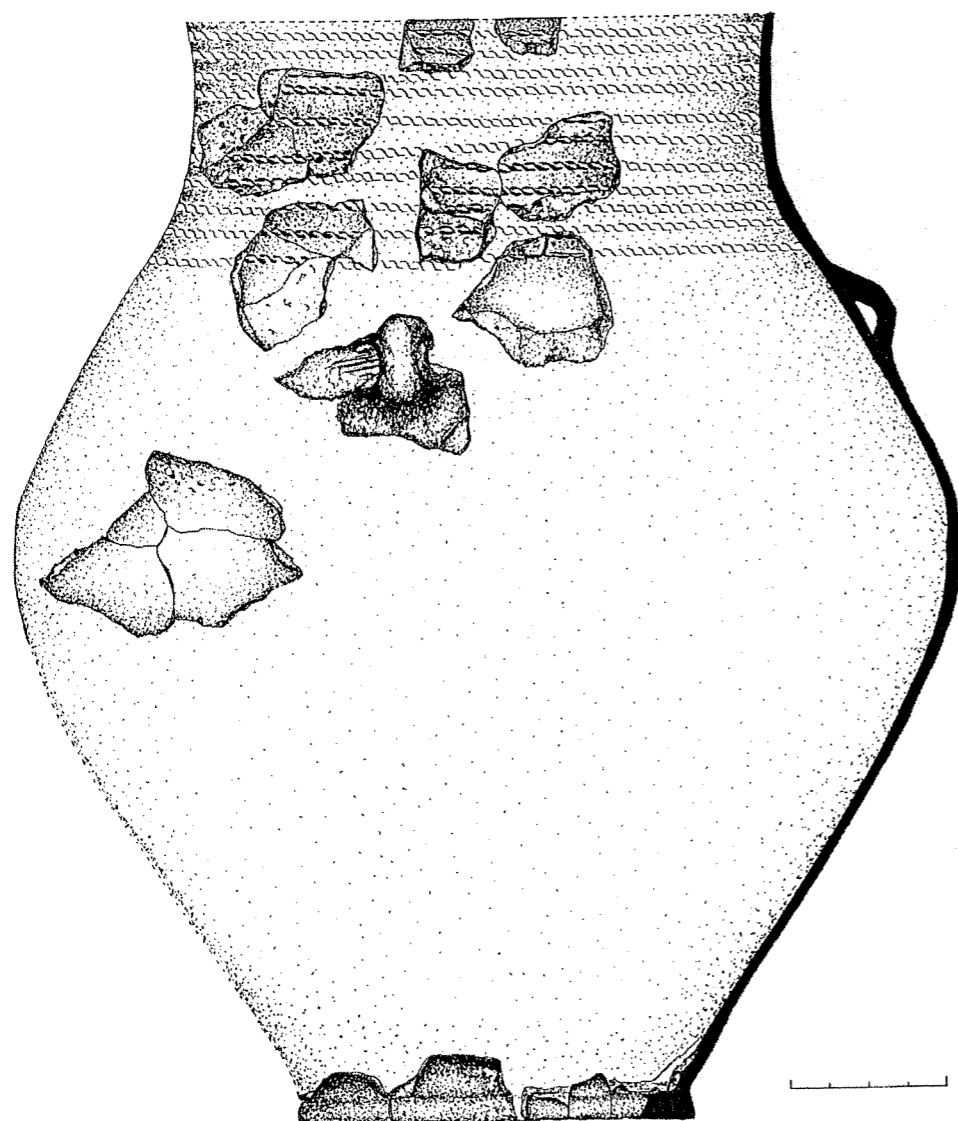
20 pav. Keramikos tankis (šukės vnt./m<sup>2</sup>) ir ornamentuotų šukių pasiskirstymas tyrinėtame plote. 1. Šukės su augalinėmis priemaišomis, 2. Šukės su mišriomis priemaišomis, 3. I gr. šukės, 4. II.1 gr. šukės, 5. II.2 gr. šukės, 6. III gr. šukės, 7. IV gr. šukės, 8. Židiniai (braižė autorė)

Fig. 20. Density (units / sq m) and distribution (decorated sherds) of pottery. 1 – pottery tempered with plant fibre, 2 – pottery tempered with plant fibre and crushed quartzite, 3 – pottery of group I, 4 – pottery of group II.1, 5 – pottery of group II.2, 6 – pottery of group III, 7 – pottery of group IV



21 pav. Vėlyvojo neolito keramika (autorės piešinys)

Fig. 21. Late Neolithic pottery



22 pav. Vėlyvojo neolito VKK puodo rekonstrukcija (autorės piešinys)

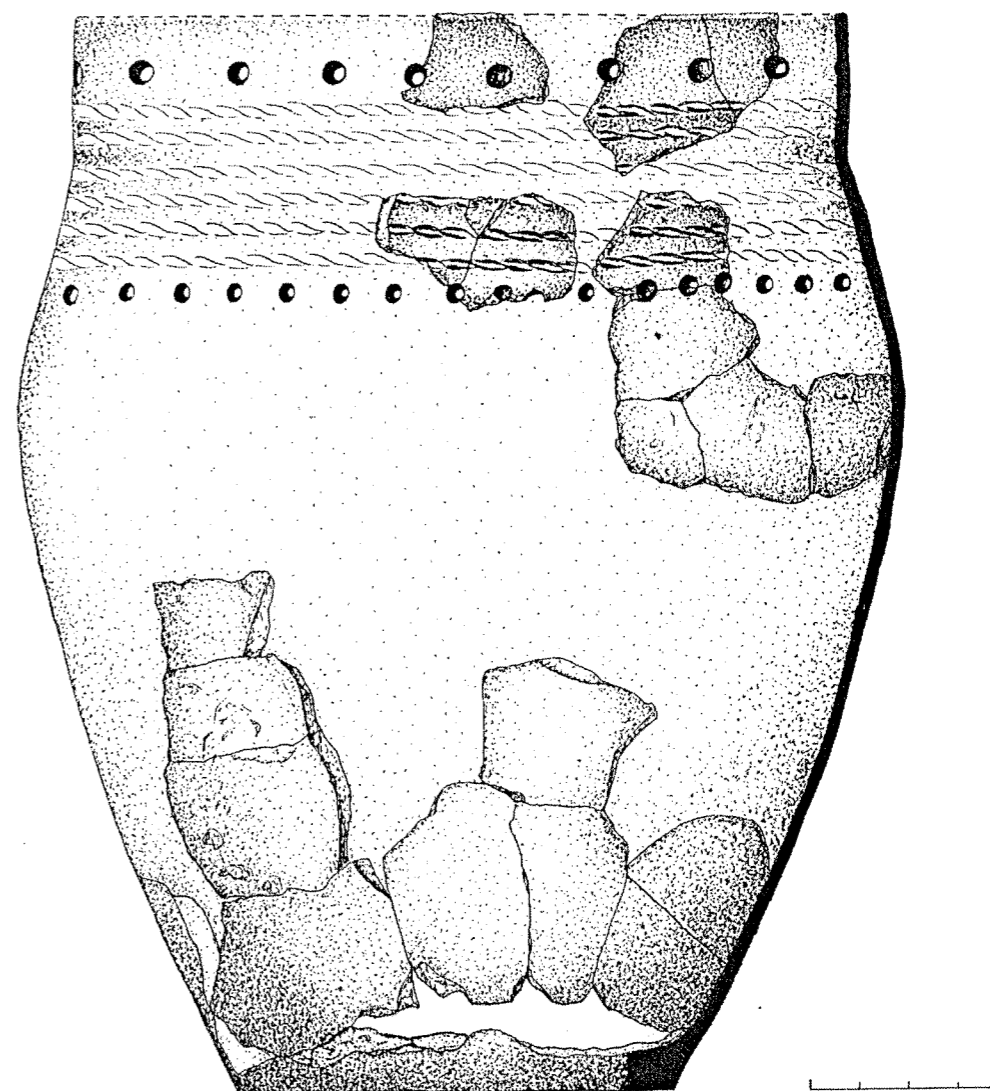
Fig. 22. The reconstruction of the CWC vessel

buvo galima atstatyti, tai – buvusi amfora. Jos, kaip ir pirmojo puodo, paviršius gražiai nulygintas, vietomis tarsi nugaludintas. Amfora plonomis, 0,5–0,6 cm storio sienelėmis, galėjo būti apie 28 cm aukščio, 15 cm skersmens anga, ties pilveliu išplatėjusi iki 25 cm, gerai išlikęs dugnelis – 10 cm pločio. Puodo kaklelis puoštą virvučių įspaudais (23 pav.). Amfora buvusi su 3–4 ašelėmis. Puodai su ašelėmis – itin reti Pietų, Rytų Lietuvos virvelinėje keramikoje. Gnaibymu puošta amfora su ašelėmis neseniai rasta Anykščių r., po vienu iš geležies amžiaus pilkapių (Simniškytė, 2001). Labai panašiu – plonasienu, su grūstomis mineralinėmis priemaisomis, dailintų virvelių įspaudais – amforų su ašelėmis rasta Jaros gyven-

vietėje (Girininkas, 1977, p. 84, pav. 5). Pietų Lietuvoje ašelė žinoma iš Margių 1 gyvenvietės.

### III. Keramika su smėlio priemaisomis molio masėje.

Iš tokios molio masės buvo nulipdyti bent 4 puodeliai. Visi jie skirtingi. Buvo ir viena plonasiene apie 10 cm skersmens taurelė. Iš vidaus ir išorės jos kaklelis dailintas tankiais virvelių įspaudais (24:1 pav.). Kitas puodas buvęs didesnis, 17 cm skersmens, stiproka besilenkiančiu S profilio kakleliu, dailintas duobučių eilėmis (24:2 pav.). Trečiasis puodas – storasiene, puoštą nedideliu rumbeliu su nagų įspaudais (24:3 pav.). Indų paviršiai lygūs. Šiuo požiūriu labai skyrėsi vienas neornamentuotas puodas. Rasta tikrai jo sienelių šukių. Jos iš abiejų



23 pav. Vėlyvojo neolito VKK puodo rekonstrukcija (autorės piešinys)

Fig. 23. The reconstruction of the CWC vessel

pusių netvarkingai brūkšniuotos. Brūkšniuota su specialiu įrankiu, kaip galima spręsti – apie 2,5 cm pločio šukutėmis su 5 dantukais. Pastarųjų trijų puodų molio masė smulkiai akyta. Galbūt į molį buvo įmaišoma dumblo. Akytumą galėjo lemti ir gamtinės molio telkinio savybės. Šio tipo keramikoje taip pat galėjo būti įmaišyta ir smulkiai sutrinto šamoto, kurio plika akimi atskirti nepavyko.

### IV. Keramika su smėlio ir šamoto priemaisomis.

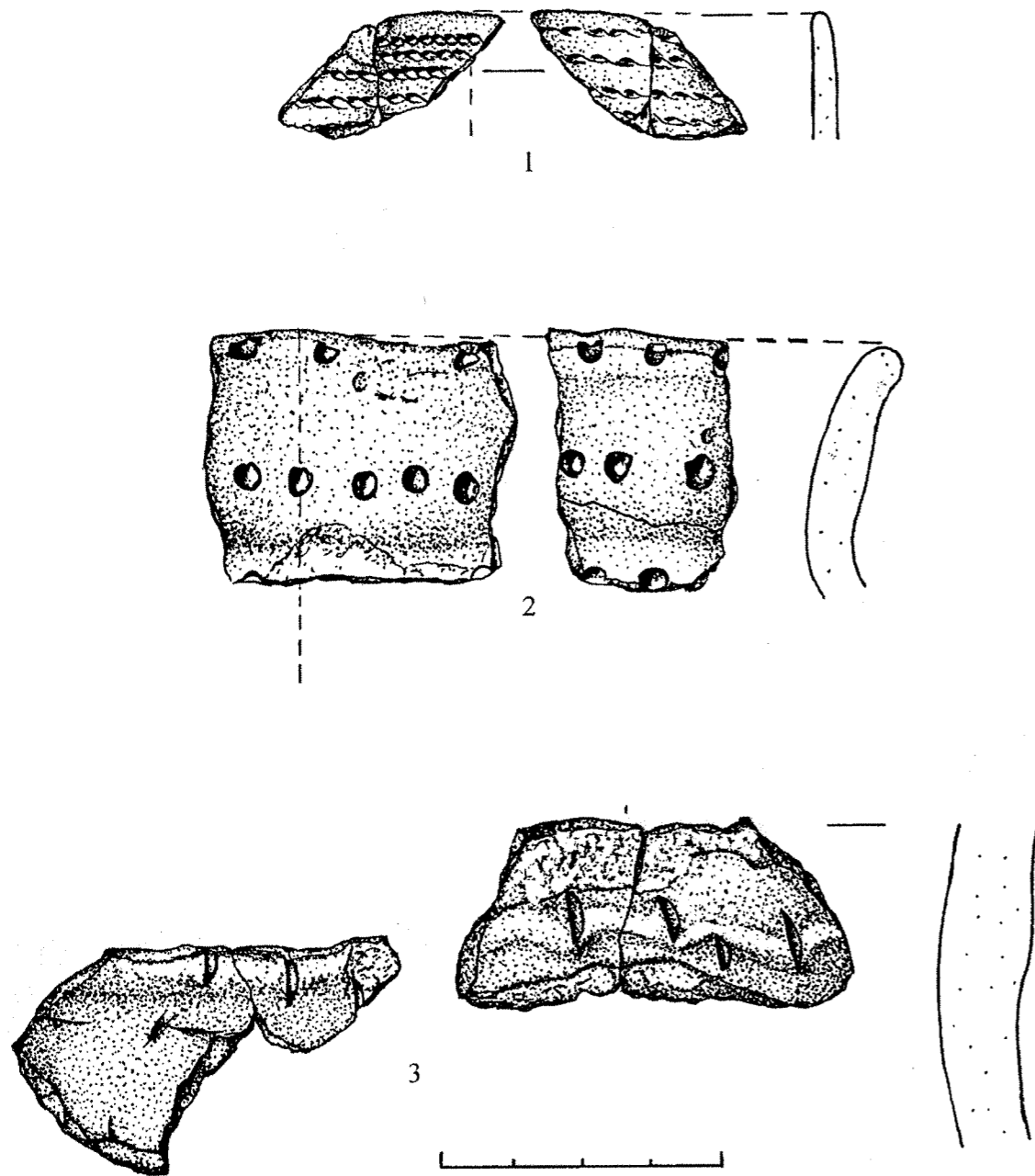
Tokios molio masės šukės priklausė ≥3 puodams. Be to, visos jos buvo smulkiai akytos, kaip ir dalis keramikos, liesintos vien smėliu. Indų paviršiai lygūs ar vietomis šiek tiek brūkšniuoti. Visi trys puodai buvo panašūs: storasiene, stipriai lenktais S pavidalo kakleliais,

15–17 cm skersmens angomis. Jie puošti nagų įspaudų (25:2 pav.), netaisyklingų trikampių eilėmis (25:3 pav.), vienas – nedideliu rumbeliu su įkartomis (25:1 pav.). Tokie puodai itin būdingi Pietų Lietuvos Virvelinės keramikos kultūrai (VKK). Analogiškos keramikos aptikta netoliese esančiose Karaviškių 6, Lynupio, Margių 1 ir kt., taip pat Kretuono 1A, Pakretuonės, Vakarų Baltarusijos, Šventosios 1A, Aboros 1 gyvenvietėse.

### KULTŪRINĖ PRIKLAUSOMYBĖ. CHRONOLOGIJA

Gribašos 4-ojoje gyvenvietėje aptikta VN keramika nėra vienalytė: skiriasi ne tik molio masė, puodų formos, ornamentika, bet ir planigrafija (20 pav.). Aiškiai išsiki-





24 pav. Vėlyvojo neolito Virvelinės keramikos kultūros keramika su smėlio priemaišomis (autorės piešinys)  
Fig. 24. CWC pottery tempered with sand

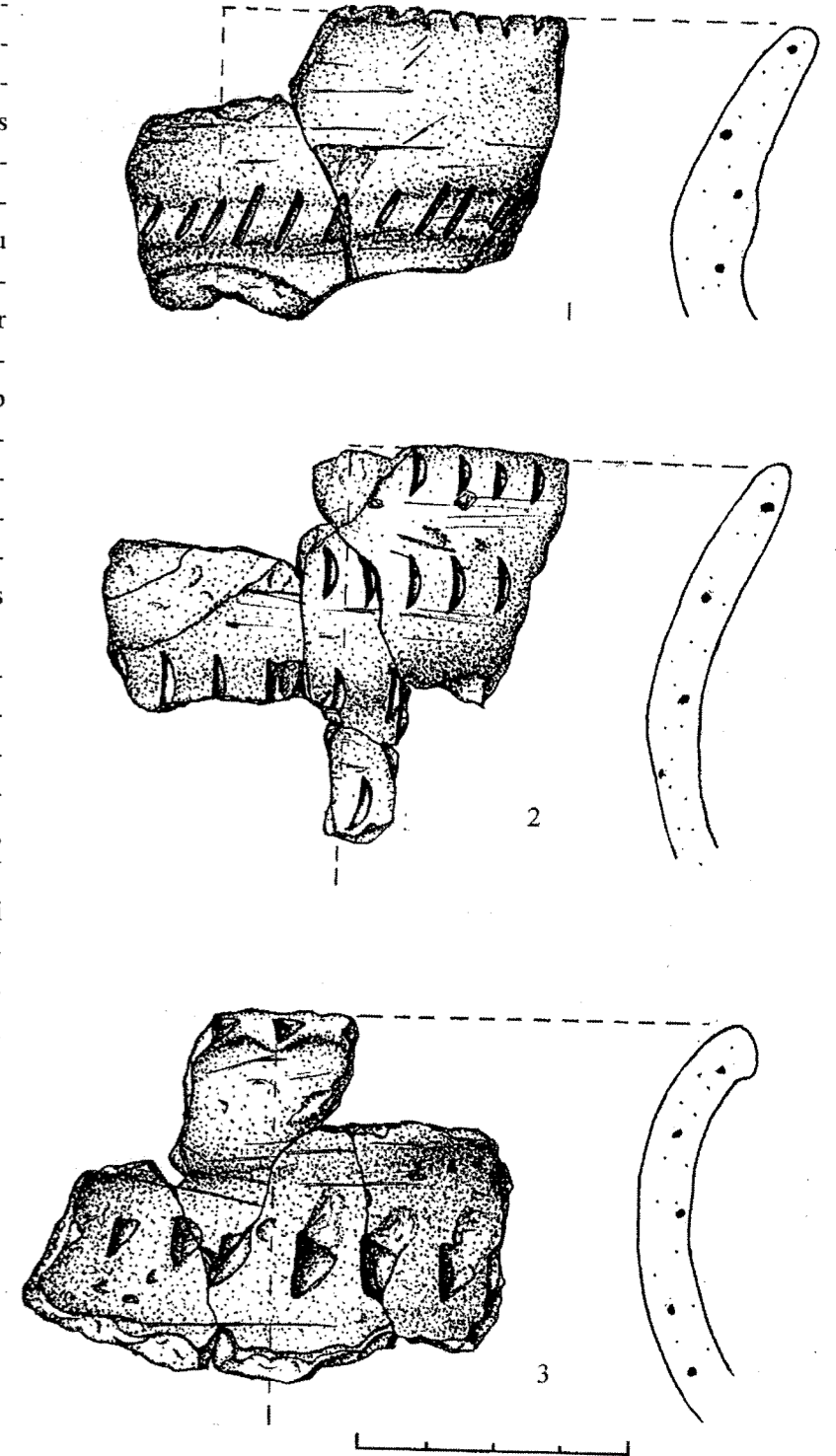
ria II. 1 grupės puodų paplitimo teritorija. Šalimais buvo rastos ir kelios I bei II gr. puodelių (19:2, 4 pav.) šukės. Pastarųjų fragmentų pasitaikė ir kiek toliau, tarp IV gr. puodų. Indai su šamotu, kartu su keramika, liešinta vien smėliu, buvo paplitę atskirai nuo II gr. puodų fragmentų. Išsiskyrė tikrai vienas „šamotinis“ puodas (25:3 pav.). Visos jo šukės rastos šalia amforos su ašėlėmis lizdo. Kai kurie fragmentai, tarp jų ir kelios smulkios dugnelio dalys, slūgsojo jau po amfora. Greta

pastarosios buvo rastos ir kitas II.2 gr. puodas. Stratiografiškai visų grupių VN keramika slūgsojo miškožemio apatinėje ir kultūrinio sluoksnio viršutinėje dalyse, tikrai amfora rasta buvusioje medžio išvartoje.

Vėlyvojo neolito keramiką galima suskirstyti į dvi kultūrinės grupes. Pirmai jų priklausytų II.1-ai grupei priskirti puodai. Kaip jau buvo minėta, juose ryški viduriniojo neolito Nemuno kultūros tradicija ir ne tokie stiprūs VKK bruožai. Šie Gribašoje rasti indai bene vie-

ninteliai liudija vėlyvajame neolite Lietuvoje išlikusią Nemuno kultūros Lysaja Gora tipo keramikos tradiciją. Neaišku, ar šiai grupei priskirti 2 puodelius su smėlio ir kvarcito priemaišomis. Vienas jų (19:2 pav.) forma panašus į nedidelius Lysaja Gora tipo puodelius. Su šios grupės keramika galima susieti ir keletą VN titnago dirbinių. Tai 3 peiliai ir gremžtukas (18:9–11, 15 pav.). Labiausiai jie išsiskiria planografiškai, taip pat matosi ir tipologiniai skirtumai. Ryškūs ir kitų titnago radinių skirtumai: aptartos keramikos grupės paplitimo teritorijoje ir šalia jos pasitaikė nemažai plačių, masyvių skelčių, nuoskalų. Kitur jos nebuvo paplitusios.

Antrai kultūrinei grupei priklauso didžiausioji VN keramikos dalis. Ją galima priskirti Virvelinės keramikos kultūrai. Su virveline keramika sietini dauguma VN titnago dirbinių (18:2–8, 12–14, 16 pav.). VKK priskirtini II.2, III, IV grupių puodai (mažiausiai 10). Neaiški lieka I gr. priklausomybė. Gribašoje rasta virvelinė keramika nėra vienalytė. Pagal priemaišas, formą, ornamentiką, šiek tiek ir planografiškai, išsiskiria abu II.2 gr. puodai. Gali būti, kad jie priklauso kitai (vėlesnei?) VKK gyvenvietei. Visai kitokioje – storasienėje, smulkiai akytoje, su smėlio, šamoto priemaišomis, dažnai nedideliais rumbeliais (ypač kitose Pietų Lietuvos gyvenvietėse) puoštoje – virvelinėje keramikoje pastebimas ryškus Nemuno kultūros palikimas – puodų ornamentikoje daugiausia naudojami įvairūs išpaudai, duobutės. Tokie tipo indai Pietų Lietuvoje sudaro didesnę dalį VKK priskiriamos keramikos. Tuo tarpu šios kultūros puodų, dailintų virvelių išpaudais, įraižomis, dalis Pietų Lietuvoje, palyginti su kitų regionų – pajūrio, Latvijos gyvenvietėmis – mažai (Grinevičiūtė, 2000, p. 109–125).



25 pav. Vėlyvojo neolito Virvelinės keramikos kultūros keramika su šamotu ir smėlio priemaišomis (autorės piešinys)  
Fig. 25. CWC pottery tempered with grog

Apie VN gyvenviečių chronologiją kalbėti sunku. Galima manyti, kad pirmosios kultūrinės grupės puodai priklauso ankstyvesnei VN gyvenvietei nei virvelinė keramika. Taip teigti leistų išlikusios ryškios viduriniojo neolito Nemuno kultūros tradicijos ir greičiausiai dar smailūs puodų dugneliai. Tačiau indų ornamentikoje atsispindi VKK bruožai (prilipdyti rumbeliai), tad juos nulipdę žmonės jau buvo susipažinę su naująja kultūrine banga. Tiesa, rumbelius prilipdydavo ir „nemuniečiai“, tačiau labai retai.

Kaip jau minėta, virvelinė keramika galėjo priklausyti dviejų gyvenviečių palikimui. M. Kryvalcevičius keramiką su smėlio, šamoto priemaišomis, puoštą gnai-bytais ar kitaip dailintais rumbeliais, priskiria ankstyviausiai VKK fazei Rytų Pabaltijyje (Kryvaltsevich, Kalechyts, 2000, 167–174.). Deja, dėl medžiagos stygiaus,

#### Literatūra

- Brazaitis D., 2000. Katros 2-oji gyvenvietė. In: Archeologiniai tyrinėjimai Lietuvoje 1998 ir 1999 metais. Vilnius. P. 5–8.
- Girininkas A., 1977. Šiaurės rytų Lietuvos akmens amžiaus paminklai. I. Jaros I neolito (III tūkstantmetis prieš m. e.) gyvenvietė. In: Lietuvos TSR MA darbai: A serija. Vilnius. T. 4 (61). P. 77–91.
- Girininkas A., 1994. Baltų kultūros ištakos. Vilnius.
- Grinevičiūtė G., 2000. Virvelinė keramika Pietų Lietuvoje. In: Lietuvos archeologija. Vilnius. T. 19. P. 109–125.
- Grinevičiūtė G., Ostrauskas T., 2000. Gribašos 4-oji gyvenvietė. In: Archeologiniai tyrinėjimai Lietuvoje 1998 ir 1999 metais. Vilnius. P. 26–28.
- Kryvaltsevich M. M., Kalechyts A. G., 2000. Some „A-Horizon“ components of the Early Corded Ware Culture in West-

ern Belarus. In: Lietuvos archeologija. Vilnius. T. 19. P. 167–174.

Ostrauskas T., 2000. Archeologinių paminklų žvalgymai Varėnos raj. 1998 m. In: Archeologiniai tyrinėjimai Lietuvoje 1998 ir 1999 metais. Vilnius. P. 53–58.

Piličiauskas G., 2001. Karaviškių 6-oji gyvenvietė (spaudoje).

Simniškytė A., 2001. (spaudoje) In: Archeologiniai tyrinėjimai Lietuvoje 2000 ir 2001 metais. Vilnius.

Szukiewicz W., 1901. Poszukiwania archeologiczne w powiatach Lidzkim i Trockim (gub. Wileńska). In: Światowit. Warszawa. T. III. P. 3–29.

Чарняўскі М. М., 1979. Неаліт Беларускага Панямоння. Мінск.

#### IŠVADOS

Gribašos 4-ojoje gyvenvietėje rasta ankstyvojo neolito Narvos kultūrai būdinga keramika rodo šios kultūros gyventojus bent tuo metu atklysdavus į Nemuno kultūros teritoriją.

Vėlyvajam neolitui priskirtini saviti ryškių nemuniečių tradicijų puodai leidžia teigti vėlyvajame neolite Lietuvoje išlikus viduriniojo neolito Nemuno kultūros Lysaja Gora tipo keramikos tradicijas.

turned out that all remains belonged to 4 periods: the Late Paleolithic, the Late Mesolithic (LM), the Early Neolithic (EN) and the Late Neolithic (LN). Such a division of the excavated material (i.e., flint cores, retouched artefacts, some blades, ceramics) was based on typology, planigraphy (Figs. 4–6) and a little stratigraphy.

Two tanged points (one was reworked into a burin), 6 double-platformed cores, several burins, and most of the 64 blades from double-platformed cores were attributed to the Late Paleolithic Swiderian culture (Fig. 7).

The majority of the Late Mesolithic flint industry was characteristic of the late Mesolithic Nemunas (or Janislawice) culture. Features included highly developed blade and microburin techniques as well as some types of microliths (Figs. 11–12). Two types of blades were produced. Narrow microlithic blades of 8 mm in width and larger blades with width of 10 or more mm were detached from single-platformed cores (Tab. 4). About 65% of the flint tools were made of blades (Tab. 3).

Several microliths and some other flint tools were ascribed to the Early Neolithic (Figs. 11:13, 14, 17–18(?), 12:53–55, 60, 13:2, 5, 14–15). EN pottery sherds belonged to at least 5 pots (Fig. 16). The clay was tempered with plant fibre. Two vessels were ornamented with pits (Fig. 16:1,4), one was unornamented. These 3 pots could be related to the Early Neolithic Dubichay type. The other 2 pots contained fine organic temper. They represent another EN camp. One pot is especially characteristic of the EN Narva culture (Fig. 16:5). So, the inhabitants of the Narva culture reached territories of the EN Nemunas culture.

One triangular arrowhead made from a blade (Fig. 18:1) and 4 pots ornamented with terraced stripes and pits (Figs. 17, 18:3) were attributed to the Middle Neolithic Nemunas culture. The vessels were tempered with either a mix of plant fibre and crushed quartzite or only with crushed quartzite.

Twenty one flint artefacts (Fig. 18:2–16) were dated to the Late Neolithic. They were 7 triangular arrowheads made from flakes; 12 knives, one of which was polished; 2 scrapers. These artefacts probably were left by 2–3 LN camps.

1,373 potsherds were attributed to the Late Neolithic. They belonged to at least 14 vessels. Four ceramic groups were classified by the temper:

*Įteikta 2001 m. vasario mėn.*

*I. Pottery with mixed sand and small crushed quartzite (1.5% or 2 small vessels; see Fig. 19:2,4).*

*II. Pottery with crushed mineral temper (75.1%).*

II. 1. Two vessels (Fig. 21) whose decoration and shape resembled the pots of the Middle Neolithic Nemunas culture is Lysaja Gara type. However, the notches of the pots were stuck to the rim. This is characteristic of a Corded Ware Culture (called the CWC), Treiniec culture. No bottoms were found, so these vessels could have had pointbottoms.

II. 2. Two concentrations (of 78 and 344 pottery sherds) were found on the site. They belonged to 2 thin-walled (0.5–0.7 cm) CWC vessels (Figs. 22–23). One pot was an amphora with 3–4 ears. Such ceramics are rather rare in South Lithuania.

*III. Pottery with an admixture of sand (+ silt?). (15.9% or at least 4 pots) (Fig. 24);*

In addition to the sand, 2 vessels contained some organic temper (silt?). It is possible that they contained a very small amount of tiny grog admixture.

*IV. Pottery with an admixture of grog and sand (+ silt?). (7.5% or at least 3 similar pots).*

In addition to sand and grog, all the vessels contained a small amount of organic temper (silt?) (Fig. 25). Such ceramics are especially characteristic of the CWC in South Lithuania. Analogous vessels were found in Karaviškės 6, Lynupis, Margiai 1 and other sites.

Ceramics of the Late Neolithic were divided into 2 cultural groups. One of them shared a considerable number of features of the Middle Mesolithic Nemunas culture. This group contained vessels of the II.1 type and maybe the I type. Vessels of groups II. 2, III, IV were ascribed to the Corded Ware Culture. Ceramics of types III and IV could be slightly earlier than the II. 2 type.

## THE SITE GRIBAŠA 4

### Giedrė Grinevičiūtė

#### Summary

The site Gribaša 4 (Varėna district) is situated on the north-eastern bank of the former Lake Duba (Fig. 1). The site represents some concentrations of artefacts that belong to different periods of the Stone Age from the Late Paleolithic to the Late Neolithic. It was found in 1998. In 1999–2000, a total area of 169.25 sq. m was excavated. 14,589 flint artefacts (Tab. 1) and 1,849 sherds of pots were discovered.

The cultural layer was represented by 10–40 cm of thick yellowish sand. It was covered by a 10–36 cm thick layer of top soil (Fig. 2.5). Three hearts were found (Figs. 2–4). It