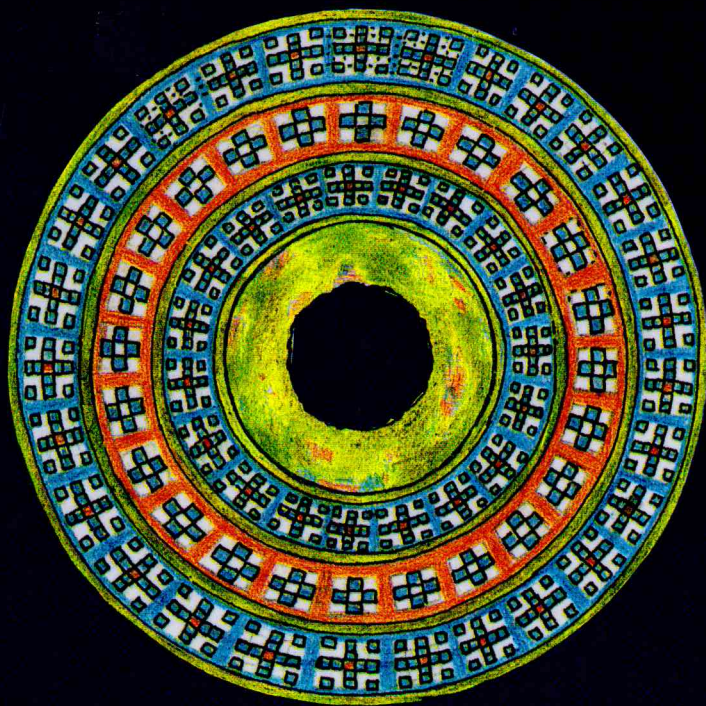


# ARCHAEOLOGIA BALTICA 5



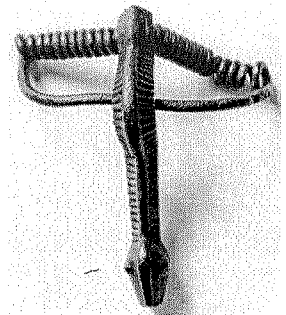
Edited by  
VYTAUTAS KAZAKEVIČIUS  
CLAUS VON CARNAP-BORNHEIM  
JOHN HINES  
VLADAS ŽULKUS

---

# ARCHAEOLOGIA BALTICA 5

---

Edited by  
VYTAUTAS KAZAKEVIČIUS (general editor)  
CLAUS VON CARNAP-BORNHEIM  
JOHN HINES  
VLADAS ŽULKUS



LITHUANIAN INSTITUTE OF HISTORY VILNIUS



VILNIUS

UDK 904 (474.5)

Ar46

Archaeologia Baltica / edited by Vytautas Kazakevičius (general editor),

Editorial assistant Dž. Anušauskienė  
Prepared by the Lithuanian Institute of History, Vilnius.  
Printed in Lithuania at "Spindulys", Kaunas  
Published by "Žara" publisher, Vilnius

Cover illustration: Bronze plate with enamel millefiori decoration from Aukštakiemis (Oberhof). Reconstruction by R. Banytė-Rowell, drawn by A. Ruzienė.

Ilustracija viršelyje: žalvarinės *millefiori* emale puoštos plokštelės iš Aukštakiemio kapinyno rekonstrukcinis piešinys. A. Ruzienės piešinys.

ISSN 1392-5520  
ISBN 9986-34-097-7

© Lithuanian Institute of History, 2002  
© Publisher "Žara", 2002

## CONTENTS

<i>Įvadas</i> .....	5
<i>Preface</i> .....	7
Periodization and Chronology of the Neolithic in Lithuania .....	9
INDRĖ ANTANAITIS-JACOBS, ALGIRDAS GIRININKAS	
Stray Ground Stone Axes from Užnemunė .....	41
VYGANDAS JUODAGALVIS	
Kabeliai 2 Stone Age Site .....	51
TOMAS OSTRASKAS	
Lyngby Points in Eastern Europe .....	83
GALINA SINITSYNA	
Roman Period Metal Half-moon Shaped Pendants with Knobs in the Eastern Baltic Region .....	95
ANDRA SIMNIŠKYTĖ	
Enamel Disc from Aukštakiemis (Oberhof) .....	123
RASA BANYTĖ-ROWELL	
The Sources of Kėdainiai Town .....	131
ALGIRDAS JUKNEVIČIUS	
The Main Stylistic Features of the Baltic Crossbow Brooches in the Migration Period .....	145
AUDRONĖ BLIUJENĖ	
Schmaläxte mit Nacken in Litauen .....	163
ARVYDAS MALONAITIS	

## Ivadas

Skaitytojo rankose – penktasis, šiek tiek netradicinis „Archaeologia Baltica“ tomas. Jame nagrinėjamos daugiausia Lietuvos archeologijos problemos Rytų Pabaltijo regiono kontekste. Straipsniai aprėpia visus archeologijos chronologinius laikotarpius nuo seniausių – paleolito ir mezolito, iki viduramžių. Knygą sudaro trys dalys: pirmoji – tai akmens amžiaus problemas analizuojantys straipsniai, antroji aprėpia geležies amžiaus įvairių periodų materialinės kultūros dirbinių analizę ir trečioji – vėlyvųjų viduramžių miestų kūrimosi ir raidos vyksmą. Kaip matyti, šiame leidinyje spausdinama įvairi ir daugialypė medžiaga, todėl jokios loginės sekos arba bendros gijos skaitytojas neaptiks. Galbūt tai ir yra šio leidinio privilumas – jis turėtų sudominti daugiau skaitytojų.

Šio tomo pirmoje dalyje spausdinamas svarbus Indrės Antanaitis-Jakobs ir Algirdo Girininko straipsnis, kuriame išdėstyta naujas požiūris į Lietuvos neolito periodizaciją ir chronologiją. Straipsnyje, remiantis radioaktyviosios anglies ( $C^{14}$ ) tyrimų datomis ir ūkio raidos aspektais, revizuota iki šiol naudota neolito chronologija, kuri iš esmės buvo paremta tipologiniu principu. Tomas Ostrauskas straipsnyje „Kabelių 2-oji akmens amžiaus gyvenvietė“ skelbia pirmosios Lietuvoje daugiasluoksnės vėlyvojo paleolito ir mezolito durpyninės gyvenvietės Kabeliuose (Varenos r.) medžiagą. Autorius nustatė, kad Pietų Lietuvoje ankstyvajame mezolite ir viduriniojo mezolito pradžioje, Preborealio antrojoje pusėje – Borealio pirmojoje pusėje, gyveno dviejų kultūrų – Kundos ir Kudlajevkos žmonių bendruomenės, o Borealio pabaigoje – Atlančio pirmajame periode šioje teritorijoje gyveno Janislavicų kultūros žmonių grupės. Vygandas Juodagalvis atkreipia dėmesį į archeologų dažnai ignoruojamus atsitiktinai aptiktus akmeninius kirvius. Kadangi autorius interesų arealą aprėpia Užnemunę, jis analizuoja akmeninių gludintų kirvių paplitimo ypatybes šioje Lietuvos dalyje. Autorius siūlo statistinį-geografinį metodą. Remdamasis šiuo metodu jis konstatuoja, kad Pietų-Pietvakarių Lietuvos dalyje vyravo tarpkultūrinės formos kirviai, vietinės raidos tipo kirviai buvo retesni.

Vienintelė užsienietė, spausdinanti šiame leidinyje savo darbą, yra Rusijos atstovė iš Sankt Peterburgo Galina V. Sinitsina, kuri aptaria Liungbiu tipo strėlių antgalius Rytų Europoje. Autorė išskiria 5 jų tipus, kurie datuojami skirtingais periodais, pradedant Aleriodu ir baigiant Preborealium.

Iš geležies amžių tyrinėjančių mokslininkų skelbiamų straipsnių pirmiausia reikia paminėti Andros Simniškytės darbą, kuriame aptariami Romėniškojo periodo pusmėnulio formos kabučiai su ataugėlėmis. Autorė aiškina šių kabučių kilmę, tikslina chronologiją ir analizuoja kai kuriuos jų gamybos aspektus. Juos klasifikuodama ji išskiria 2 potipius ir 7 variantus. Rasa Banytė-Rowell savo nedideliame,

tačiau įdomiame straipsnyje rekonstruoja dar 1888 metais Aukštakiemio (Klaipėdos r.) kapinyne vokiečių archeologo Oto Tišlerio surastą žalvarinę millefiori emalę puoštą plokštelę, iki mūsų dienų neišlikusią. Audronė Bliujienė dideliame ir gausiai iliustruotame straipsnyje aptaria baltų lankinių segių stilistikos bruožus Didžiojo tautų kraustymosi metu. Arvydas Malonaitis savo tyrinėjimų objektu pasirinko siauraašmenius pentinius kirvius, kuriuos apžvelgia tipologiniu ir chronologiniu aspektu. Iki jo šio darbo niekas nebuvo daręs. Vienintelis šiame leidinyje straipsnis susijęs su vėlyvaisiais viduramžiais, yra Algirdo Juknevičiaus darbas apie Kėdainių miesto ištakas archeologijos mokslo duomenimis.

„Archaeologia Baltica“ leidinio redakcinė kolegija tikisi, kad šioje knygoje rasite naujų minčių, suteikiančių peno apmastydams.

*Vytautas Kazakevičius*

## Preface

The main purpose of the present volume is to introduce the reader to what we assume is a range of relatively unfamiliar aspects of the archaeology of Lithuania and the East Baltic region. The coverage extends from the Palaeolithic and Mesolithic to the Middle Ages. The papers divide naturally into three groups. The first comprises articles discussing problems relating to the Stone Age; the second analyses material-cultural artefacts from various periods of the Iron Age; the third looks at processes of city-foundation and urban development in the later Middle Ages. The material presented here is thus highly diverse, and no common theme runs through the volume. Since collections of papers focused upon a single topic can generally appeal only to a relatively small readership, this diversity may indeed be claimed as the one of the merits of the fifth volume of *Archaeologia Baltica*.

An important article by I. Antanaitis-Jakobs and A. Girininkas in the first part of the volume presents a new approach to the periodization and chronology of the Neolithic in Lithuania. Hitherto the chronology of the Neolithic has depended almost entirely on typology, and it is here revised on the basis of both radiocarbon dating and analyses of economic development. T. Ostrauskas gives an account of the evidence from the first multi-layer peat settlement found in Lithuania, at Kabeliai, Varėna reg., dating back to the Late Palaeolithic and Mesolithic. This reveals that in the Early Mesolithic and the beginning of the Middle Mesolithic, southern Lithuania was occupied by two cultures, the Kunda and Kudlajevka groups, whereas at the end of the Boreal and beginning of the Atlantic Periods the same area was inhabited by people adhering to the Janislavic Culture. V. Juodagalvis draws attention to the stone axes occurring as stray finds, which are often overlooked by archaeologists. He analyses the distribution of polished stone axes in the territory of Užnemune. A statistical-geographical technique reveals that axes of an inter-cultural form were prevalent in the south-western area of Lithuania where axes of a locally produced type were quite scarce. The only non-Lithuanian author in the current volume is G. Sinitsina from St. Petersburg. She discusses the finds of Liungbiu-type arrowheads in eastern Europe. Five types of these are singled out as dating to particular periods, starting in the Allerød and ending in the Pre-Boreal.

Amongst the articles representing the work of researchers into the Iron Age, particularly noteworthy is A. Simniškytė's study focusing on the crescent-shaped knobbed pendants of the Roman Period. The author explains the origin of these pendants, refines their chronology, and examines details of their production. She identifies two sub-types and seven variants of this type of pendant. R. Banytė-Rowell presents a short but interesting article on the reproduction of a brass plate (lamella) decorated with millefiori enamel that had been found by the German

archaeologist, O. Tischler, in the cemetery of Aukštakiemis (Oberhof), Klaipėda reg., as long ago as 1888. The object itself is no longer extant. A. Biliujene presents a wide-ranging and richly illustrated article discussing the stylistic peculiarities of Baltic crossbow brooches from the Great Migration Period. A. Malonaitis introduces and discusses the typological and chronological aspects of narrow-bladed axes, hitherto a neglected find-type.

The only article in this volume dealing with the later Middle Ages is that of A. Juknevičius on the organization of the town of Kėdainiai as revealed by archaeological evidence.

The editorial board of this volume of *Archaeologia Baltica* hope that our readers will appreciate these informative studies, and that the novelty of the ideas herein will give much food for thought.

*The Editors*

## Periodization and Chronology of the Neolithic in Lithuania

**INDRĖ ANTANAITIS-JACOBS, ALGIRDAS GIRININKAS**

### Introduction

Accurate chronological data and a consensus of period classification is necessary for not only a proper evaluation of the sequential development of certain processes throughout prehistory, but also for the comparison of that evolutionary sequence with those of other regions and cultures. The Neolithic's subperiod boundaries in Lithuania have not been agreed upon (see Rimantienė 1996a, 1995, 1992a, 1984; Girininkas 1994a, 1985, Girininkas and Lukoševičius 1997, Daugnora and Girininkas 1996). Moreover, recently acquired radiocarbon data from Lithuanian Stone Age site material (Ramsey et al. 2000:244, Antanaitis 1999:91, Antanaitis and Girininkas 2000:5) requires an adjustment of its presently published Neolithic periodization scheme<sup>1</sup>. In this article, we first outline this chronological data in light of the traditional East Baltic subperiod criteria and then suggest a second periodization scheme based on the traditional "Neolithization" criterion of the West – a criterion which, to our mind, should be collectively considered. Some analogies with neighboring territories are included; they are important because of the limited amount of chronological (and economic) data in Lithuanian territory. These two sections are accompanied by a discussion and a list of calibrated radiocarbon dates from the East Baltic region.

Before the dawn of archaeological science in Lithuania and the East Baltic, the Neolithic period was dated in many various ways. The very term "Neolithic" that was first used by John Lubbock (Lord Avebury) in 1865 (Lubbock 1865) was still unknown to East Baltic prehistorians for a long time. One of the first researchers to use the term "Neolithic" in his description of Stone Age chronology was Ed. Šturms (Šturms 1927: 4). He divided the Neolithic into the four axe-classification periods put together by Oscar Montelius (Montelius 1885: 88). The first archaeologist in Lithuania to present a European understanding of the Neolithic was Jonas Puzinas, who dated the Neolithic to 3000–1500 BC (Puzinas 1938: 16). Today, more than sixty years after the periodization presented by Puzinas, we can say that the beginning of the Neolithic by the traditional scheme has been pushed back about 1500 years while the end of the period remains the same.

<sup>1</sup> For most of these radiocarbon data we are deeply indebted to Prof. Ken Antanaitis-Jacobs at the Université de Montréal.