

VU
ARCHEOLOGIJOS
KATEDRA

LIET/123

ROMOS IMPERIJOS ĮTAKOS BALŲ
GENČIŲ KULTŪRAI KLAUSIMU

M. MICHELBERTAS

Aiškinama Romos imperijos įtaka Lietuvos teritorijoje I—IV m. e. amžiais gyvenusių baltų genčių kultūrai.

Trumpai apžvelgiami Romos imperijos ir baltų kraštų prekybiniai santykiai, Lietuvos TSR teritorijoje rasti Romos importo daiktai, jų vartojimas.

Nustatyta, kad vietiniai amatininkai sekė kai kuriais importiniais dirbiniais, juos kopijavo. Daugelis Lietuvos TSR teritorijoje rastų bronzinių papuošalų gaminti pagal romėniškus pavyzdžius. Iš romėniškų provincijų atėjo tokie techniniai įgūdžiai, kaip bronzos puošimas emale, sidabru, spalvoto stiklo akutėmis.

Dalis į Lietuvos teritoriją patekusių Romos monetų buvo perliedinama į papuošalus, dalis vartojama kaip kabučiai, sekant romėniškais medalionais, kuriuos gaudavo genčių vyresnieji. Tačiau pagrindinė Romos monetų masė tos vietose, kurios buvo prie prekybos kelių, galėjo vykdyti savo natūralią (piniginę) funkciją. Monetų dėjimas į kapus („užmokestis už įėjimą į aną pasaulį“) rodo antikinio pasaulio įtaką baltų genčių dvasinei kultūrai.

Romos imperijos kultūros įtaka buvo kiek vienpusiška, ji veikė ne visas baltų genčių kultūros sritis. Prekybiniai ir kultūriniai ryšiai su Romos imperija I—IV m. e. amžiais baltų gentims nebuvo svarbiausia kultūrinio ir ekonominio pakilimo priežastis, bet tik išorinis veiksnys, paspartinęs jį ir kai kuriuos visuomeninio vystymosi procesus.

I—IV m. e. amžiais Lietuvos teritorijoje gyvenusių baltų genčių materialinėje kultūroje, lyginant su ankstyvuju geležies amžiumi, pastebimi dideli pakitimai. Darbo įrankių ir kitų buitinių daiktų, ginklų gamybai labiau pradėta naudoti geležis. Ypač išsiplėtė bronzinių papuošalų gamyba. Pasirodo pirmieji sidabriniai dirbiniai. Toliau vystosi žemdirbystė. Lydiminė žemdirbystė pereina į aukštesnę formą — miškinę-dirvominę žemdirbystę, geresnėse žemėse imama praktikuoti ariamoji žemdirbystė. Sumažėja medžioklės ir žvejybos reikšmė. Tyrimuose to laikotarpio piliakalniuose naminių gyvulių kaulai sudaro 70—80 % visų rastų kaulų, o tai rodo svarbų gyvulininkystės vaidmenį¹.

Pakitimai ūkiniame gyvenime sukėlė pakitimus ir visuomeniniuose santykiuose. Anksčiau ūkiniu ir visuomeniniu vienetu buvusi šeiminė bendruomenė ima irti, jos vje-toje formuojasi atskiros šeimos.

¹ P. Kulikauskas, R. Kulikauskienė, A. Tautavičius, Lietuvos archeologijos bruožai (toliau — LAB), 250—251, V., 1961.

Tokio ekonominio ir kultūrinio pakilimo priežasčių buržuaziniai tyrinėtojai ieškojo ne baltų genčių naujų gamybinių jėgų atsiradime, naujų gamybinių santykių išsivystyme, bet, visų pirma, išoriniuose veiksmuose, būtent, prekybiniuose ir kultūrinuose baltų ryšiuose su Romos imperija. Pvz., latvių archeologas V. Gintersas, kalbėdamas apie pirmųjų m. e. amžių baltų genčių kultūrą Latvijoje, pabrėžia — „pagrindinis mūsų kultūros lėtojo suklestėjimo veiksnys šiuo metu — didžiulė Romos valstybė“² (praretinta; mago M. M.). Panašiai rašė ir Lietuvos buržuaziniai archeologai. Senesniojoje archeologinėje literatūroje I—IV m. e. amžiai vadinami „romėniškais laikais“, „romėniškuoju geležies amžiumi“, „Romos imperatorių laikais“.

Paskutinių metų archeologiniai tyrinėjimai Tarybų Lietuvoje, didesnis susikaupusios medžiagos kiekis įgalina tiksliau įvertinti Romos imperijos įtaką pirmaisiais m. e. amžiais Lietuvos teritorijoje gyvenusioms baltų gentims.

Remiantis marksistiniu istorijos vystymosi proceso aiškinimu, į Romos imperijos įtaką baltams tenka žiūrėti kritiškai, jos nepervertinti.

Marksistinis istorijos mokslas pilnutinai įvertina ekonomiškai ir kultūriškai labiau išsivysčiusios visuomenės įtakos mažiau išsivysčiusioms tautoms ir gentims reikšmę. Tačiau, visų pirma, jis reikalauja ištirti kiekvienos visuomenės savus vystymosi kelius, savą istorinio vystymosi procesą, savas tradicijas, ir tik šiuo pagrindu tirti svetimų elementų įtaką. Jis reikalauja atsižvelgti ir į tą būtiną aplinkybę, kad kiekvienam naujam reiškiniui priimti ir išplisti turi būti tinkamos sąlygos. Tad ir šį klausimą sprendžiant, reikia turėti galvoje iš anksto, kad ne kiekvienas reiškinys, atėjęs iš vergovinės Romos imperijos, galėjo prigyti baltų gentyse, gyvenusiose pirmykštės bendruomeninės santvarkos sąlygomis.

Straipsnio apimtis neleidžia išsamiau apžvelgti baltų genčių materialinės kultūros ir visuomeninių santykių vystymosi pirmaisiais m. e. amžiais³, giliau išanalizuoti jų savojo istorinio vystymosi proceso, vietinių to proceso savybių. Klausimo sprendimą apsunkina ir tai, kad apie baltų genčių prieš tai buvusio laikotarpio — ankstyvojo geležies amžiaus — materialinę kultūrą (V—I amžiai prieš m. e.) mes turime palyginti labai mažai duomenų. Todėl straipsnyje apie baltų genčių materialinę kultūrą ir ekonominių visuomeninių santykių vystymąsi kalbama tik tiek, kiek tai siejasi su Romos imperijos įtakos klausimu.

Prieš pereinant prie Romos imperijos įtakos apibūdinimo ir įvertinimo, reikia pažiūrėti, kokios dirbinių grupės iš Romos imperijos buvo importuojamos į Lietuvos teritoriją, t. y. trumpai nušviesti Romos imperijos ir baltų genčių prekybinius santykius.

Romos imperijos prekybiniai santykiai su Siaurės Europos kraštais ypač pagyvėja II a. pabaigoje, išplėtus imperijos šiaurines ribas iki Dunojaus.

Naujai sukurtose provincijose kuriami miestai, statomos tvirtovės, tiesiami keliai. Miestuose kuriasi amatininkai, pirkliai, kurie palaiko prekybinius ryšius ne tik su imperijos pasienio „barbarų“ gentimis, bet ir su toli Siaurėje, prie Baltijos jūros gyvenusiomis baltų (aisčių) gentimis. Į baltų kraštus romėnus ypač viliojo gintaras. Apie prekybą gintaru savo raštuose užsimena romėnų autoriai Kornelijus Tacitas ir Plinijus

² V. Gintersas, *Senatne un māksla*, 2, 47 (1936).

³ Apie tai plačiau žr. LAB, 144—268.

Vyresnysis. Plinijus netgi mini Nerono gladiatorių žaidynių rengėjo Julijono surengtą specialią ekspediciją gintarui pargabenti. Kad gintaras anais laikais buvo gabenamas dideliais kiekiais, rodo ir archeologiniai duomenys. Pvz., Lenkijoje, Vroclavo priemiestyje buvo rasti keli dideli sandėliai, kuriuose bendras gintaro svoris buvo apie 2000 kg⁴. Ką be gintaro romėnų pirkliai dar išgabendavo iš baltų kraštų, šiuo metu galima tik spėlioti. Greičiausiai tai buvo vaškas, odos, žvėrių kailiai ir kiti archeologiškai nenustatomi daiktai.

Sprendžiant romėniškos įtakos baltų gentims klausimą, mums kur kas svarbiau nustatyti, kokie importiniai dirbiniai patekdavo į baltų kraštus, kokiam tikslui, kiek plačiai ir kieno jie buvo vartojami, kas gaudavo brangiausius importinius dirbinius. Svarbu nustatyti, kokios importinių dirbinių grupės turėjo įtakos vietinių amatininkų produkcijai.

Kalbant apie romėniškus importinius dirbinius, rastus Lietuvos teritorijoje, tenka remtis tik archeologiniais duomenimis.

1. Romos importo daiktai

Tyrinėtuose I—IV m. e. amžių Lietuvos laidojimo paminkluose, gyvenvietėse rasta daug importuotų iš Romos provincijų dirbinių, iš kurių plačiausiai žinomos yra varinės ir sidabrinės monetos⁵.

Siuo metu Lietuvos TSR teritorijoje žinoma 60 tikrų Romos monetų radimo vietų (neskaitant keliolikos abejotinių), kuriuose rasta apie 1000 monetų. Daugiausia monetų rasta, tyrinėjant Vakarų Lietuvos kapinytus (žinoma 20 kapinytų su Romos monetomis). Pvz., Aukštakiemio kapinyne buvo rasta 201 moneta, Sfragų kapinyne — apie 100 monetų. Nemaža monetų surasta, tyrinėjant ir kitus I—IV m. e. amžių Vakarų Lietuvos kapinytus. Paprastai mirusiajam į kapą dedamos 1—2 monetos, nors kartais jų aptinkamas ir didesnis kiekis. Kapinyniuose rastos beveik vien varinės monetos, ir tik vienu atveju kape rastas sidabrinis denaras.

Nemaža monetų žinoma iš lobių. Siuo metu Lietuvos teritorijoje žinoma 10 Romos monetų lobių, neskaitant keleto abejotinių radimo vietų. Lobiuose taip pat daugiausia rastos varinės monetos, nors yra lobių, susidedančių tik iš sidabrinų monetų (Raseinių lobis). Kai kuriuose lobiuose kartu rastos varinės ir sidabrinės monetos (Veliuona, Jurbarko raj., ir Lileikėnai, Silalės raj.).

Lietuvoje rasta ir atskirų Romos monetų radinių. Atskiruose radiniuose taip pat vyrauja varinės monetos, nors aptikta ir sidabrinų.

Peržvelgiant Romos monetų radinius Lietuvos TSR teritorijoje, reikia pažymėti, kad didžiausias jų kiekis rastas Vakarų Lietuvoje pajūrio ruože, nemaža Vidurio Žemaitijoje ir Centrinėje Lietuvoje ir vos kelios radimo vietos žinomos Užmumunėje ir Rytų Lietuvoje.

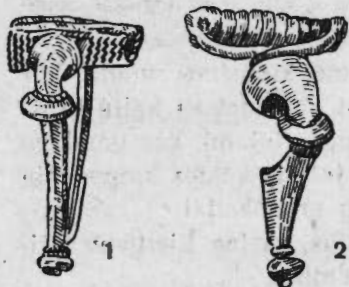
Kalbant apie monetų chronologiją, reikia pažymėti, kad Lietuvoje rasta dar Romos respublikos laikų monetų (Raseinių lobis). Galimas daiktas, kad jos čia patekė žymiai vėliau, kartu su imperijos laikų monetomis. Lobiuose žinomos monetos iš I a. I pusės. Žymiai daugiau monetų rasta iš I a. pabaigos. Daugiausia rasta imperatorių Antoninų valdymo laikais (96—192 m. e. m.) kaldintų monetų. Antoninų monetos sudaro daugiau kaip $\frac{2}{3}$ visų nustatytų monetų. Žymiai mažiau monetų rasta iš III a. I pusės. Reikia manyti, kad II m. e. amžiuje ir III a. I pusėje Lietuvos teritorijos prekybiniai ryšiai su Romos imperijos provincijomis buvo gyviausi. Kol kas Lietuvoje labai mažai rasta III a. II pusės ir IV a. monetų.

⁴ K. Majewski, Importy rzymskie w Polsce (toliau — IRP), 39, Warszawa—Wrocław, 1960.

⁵ Žr. Lietuvos TSR Mokslų akademijos darbai, A (toliau — MAD, A), 1(10), 19—36 (1961).

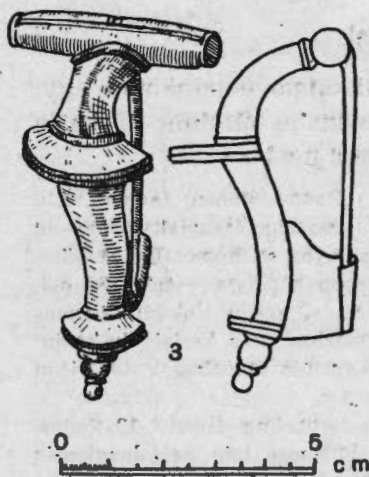
Tarp romėniškų importinių daiktų, rastų Lietuvoje, žinomi keli bronzinių ir dūradiniai.

Gerai išlikęs ąsotėlis, rastas Veršvų kapinyne, Kauno m., dvigubame moters ir vyro kape Nr. 304⁶. Panašios formos ąsotėliai žinomi iš buv. Romos imperijos provincijos Panonijos teritorijos, tačiau tiksliai nedatuoti⁷.



Sprendžiant pagal kitas įkapes, ąsotėlis į kapą pateko apie IV m. e. amžių. Kito bronzinio indo fragmentai rasti Kurmaičių kapinyne, Kretingos raj., kape Nr. 7⁸. Indas labai blogai išsilaikęs, neįmanoma nustatyti nei jo formos, nei tiksliai jį datuoti.

Lietuvos TSR teritorijoje rastas ne mažas kiekis Romos provincijų kilmės papuošalų.



Vieną importinių papuošalų grupę sudaro segės. Romėniškų Pađunojo provincijų kilmės bronzinės sparninės segės rastos Sargėnų kapinyne, Kauno raj., Sandrausiškių, Kelmės raj., ir Adakavo, Tauragės raj., pilkapiuose ir viena, atsitiktinai Pašakarnių apylinkėje, Kelmės raj. Rastos ir dvi labai profiliuotos romėniškos segės. Sidabrinė segė rasta Kuršiuose, Kelmės raj. (1 pav., 1), bronzinė — Adakavo pilkapiuose. Sparninės ir labai profiliuotos segės datuojamos I—II m. e. amžiais.

Į Lietuvos teritoriją pateko daug romėniškų papuošalų su emale, datuojamų II—III m. e. amžiais. Bronzinė segė trikampe kojele, papuošta įvairiaspalve emale, rasta Pakalniškių pilkapiuose, Panevėžio raj.⁹, kita šio tipo pasidabruota segė — Pamūšyje, Pakruojo raj.¹⁰ Dvi bronzinės emaliuotos segės rastos Nemunėlio Radviliškyje, Biržų raj.¹¹, apskritai emaliuota segė su tutuli — Bandužių ardomame kapinyne, Klaipėdos raj.¹² Emale papuoštos plokštelės rastos Aukštakiemio kapinyne¹³ ir Pleškučiuose¹⁴ (abu Klaipėdos raj.). Greičiausiai didesnė dalis emaliuotų papuošalų pateko iš romėniškų Pareinio provincijų, kur buvo labai išsivysčiusi jų gamyba.

1 pav. Labai profiliuotos segės. 1 — romėniška sidabrinė segė (Kuršiai, Kelmės raj.), 2 — romėniška bronzinė trimitinė segė (buv. Niederhof vietovė, dabar Kaliningrado sr., RTFSR; pagal V. Gėrtę), 3 — bronzinė skydelinė segė (Kurmaičiai, Kretingos raj., kapas 22)

⁶ O. Navickaitė, MAD, A 2(3), 159—160 (1957).

⁷ A. Radnóti, Dissertationes Pannonicae, Ser. 2, Nr. 6, Taf. XIV: 80, Taf. XLIII: 1, 2, 3, 165—168, Budapest, 1938.

⁸ P. Kulikauskas, Lietuvos TSR Mokslų akademijos Lietuvos Istorijos instituto darbai (toliau — LIID), 1, 317, 2 pav., V., 1951.

⁹ E. Majewski, Swiatowit, 2, ryc. 41—42, tabl. XIV, Warszawa (1900).

¹⁰ V. Ćinters, min. veik., 52—53, pav. 3, 2.

¹¹ J. R. Aspelin, Antiquités du Nord Finno-Ougrien, 5, nr.nr. 1883, 1884, Helsinki, 1884.

¹² Segė yra Klaipėdos kraštotyros muziejuje. Ji iki šiol neskelbta.

¹³ O. Tischler, Schriften der physikalisch-ökonomischen Gesellschaft zu Königsberg i. Pr., 27, 38—49, Königsberg (1886).

¹⁴ Sitzungsberichte der Altertumsgesellschaft Prussia (toliau — Prussia), 17, 221, Königsberg (1892).

Padunojo provincijų kilmės bronzinė vadinamoji „vėlyvojo lateno“ tipo segė rasta Silutėje¹⁵.

Ypač gausiai į Lietuvos teritoriją buvo importuojami įvairiaspalviai stiklo ir emalės karoliai. Daugiausia jų aptikta, tyrinėjant II—V m. e. amžių Vakarų ir Vidurio Lietuvos kapinynus. Viso Lietuvoje žinoma virš 20 kapinynų, kuriuose rasta importinių emalės ir stiklo karolių¹⁶. Tokių karolių gamybos centrais buvo Egiptas ir Sirija, iš kur jie pateko į Romos imperiją, o iš ten, savo ruožtu, buvo eksportuojami į Šiaurės Europą¹⁷.

Tokiu būdu, matyti, kad į Lietuvos teritoriją iš Romos imperijos provincijų pateko varinės ir sidabrinės monetos, bronziniai indai, bronzinės ir sidabrinės segės, emaliuoti papuošalai, stiklo ir emalės karoliai.

Reikia pažymėti, kad daugiausia Romos importo daiktų, kaip ir monetų, rasta Vakarų Lietuvoje, nemaža jų rasta ir Vidurio Lietuvoje, kelios radimo vietos žinomos Vidurio Lietuvos šiaurinėje dalyje. Pagrindinė importinių dirbinių masė į Lietuvos teritoriją pateko II—III m. e. amžiais.

Žymiai daugiau Romos importo daiktų rasta prūsų genčių (ypač sambių) ir jotvingių teritorijoje, dabartinėje Kaliningrado srityje (RTFSR) ir Lenkijos šiaurės vakarų kampe. Ten rasta didelis kiekis varinių ir sidabrinų Romos monetų, keletas auksinių monetų, sidabrinų, bronzinių ir stiklinių indų, keramikos tipo Terra sigillata, romėniškų kalavijų, įvairių papuošalų su emale, įvairių tipų segių, emalės ir stiklo karolių¹⁸.

Latvijoje rastų romėniškų dirbinių skaičius žymiai mažesnis, negu Lietuvoje. Ten surasta varinių ir sidabrinų Romos monetų, keletas emaliuotų romėniškų segių, molinis žibintas, emalės ir stiklo karolių¹⁹.

Tai rodo, kad plačiausiai prekybinius ryšius su Romos imperija palaikė prūsų gentys, gyvenusios turtingiausioje gintaro teritorijoje. Reikia manyti, kad dalis romėniškų importinių daiktų į Lietuvos teritoriją pateko, tarpininkaujant prūsų gentims, nors, galimas daiktas, kad pavieniai romėnų pirkliai atvykdavo ir į Lietuvos pajūrį.

Pagrindinis prekybos kelias, jungiantis Romos imperiją su baltų kraštais, buvo vadinamasis „Gintaro kelias“, ejęs iš Panonijos miesto Karnuntumo tiesia linija iki Baltijos jūros²⁰. Tuo keliu buvo palaikomi prekybiniai ryšiai su Padunojo provincijomis — Panonija, Norikumu. Svarbų vaidmenį vaidino ir jūros kelias, kurio pradžia buvo Fektio uostas (dabartinis Vechtenas, Olandija)²¹. Šiuo keliu buvo palaikomi prekybiniai ryšiai su Pareinio provincijomis. Rytiniais prekybos keliais, ėjusiais Pruto,

¹⁵ M. Ebert, Truso, 81: 5, Berlin, 1926.

¹⁶ Emalės ir stiklo karoliai Lietuvoje rasti šiose vietovėse: Akmeniai, Noruišiai, Padubysis, Paviekiai, Kelmės raj., Aukštakiemis, Sernai, Klaipėdos raj., Eiguliai, Lauksvydai, Radikiai, Sargėnai, Sėdėžius, Kauno raj., Kurmaičiai, Rūdaičiai, Kretingos raj., Lumpėnai, Nikėlai, Rubokai, Stragnai, Silutės raj., Mikytai, Sakių raj., Pajuostė, Pakalniškiai, Upytė, Panevėžio raj., Veršvai, Kauno m.

¹⁷ K. Majewski, IRP, 27—28.

¹⁸ Žr. M. Ebert, min. veik., 71—81; W. Gaerte, Urgeschichte Ostpreussens, 210—214, Königsberg, 1929; J. Antoniewicz, Swiatowit, 24, 319—334, Warszawa (1962); J. Antoniewicz, Rocznik Białostocki, 3, 183—204, Warszawa (1962).

¹⁹ V. Ginters, min. veik., 47—61; H. Moora, Die Eisenzeit in Lettland bis etwa 500 n. Chr. (toliau — Die Eisenzeit), 2, 578—592, Tartu, 1938.

²⁰ K. Majewski, Importy rzymskie na ziemiach słowiańskich (toliau — IRZS), 21—24, Wrocław, 1949.

²¹ W. Gaerte, min. veik., 207; K. Majewski, IRZS, 24.

Dniestro, Pietinio Bugo ir Dniepro upėmis²², buvo palaikomi prekybiniai ryšiai su Juodosios jūros šiaurinio pakraščio miestais-kolonijomis.

Kalbant apie Romos provincijų ir baltų kraštų prekybinius santykius, reikia pažymėti vieną įdomų faktą. Jau minėtos romėniškos sparninės segės tėra rastos tik Lietuvoje ir prūsų genčių teritorijoje²³, tuo tarpu visoje Lenkijos teritorijoje, kurią kirto Gintaro kelias, jos nežinomos. Tai rodo, kad romėniškose provincijose buvo organizuota speciali prekyba su tolimais kraštais, t. y. į juos gabendavo specialias prekes, tokias, kurios ten turėjo didžiausią paklausą. Matyti, sparninės segės buvo viena iš tokių prekių baltų gentims.

Reikia manyti, kad, be Romos monetų, įvairių papuošalų ir kitų buitinių daiktų, minėtais prekybos keliais pirmaisiais m. e. amžiais į baltų kraštus pradeda įplaukti didelis vario ir sidabro žaliavos kiekis, turėjęs didelę reikšmę vietinių amatų išsivystymui.

Senais prekybos keliais buvo naudotasi ir žlugus Romos imperijai, vadinamojo „tautų kraustymosi“ laikotarpiu. Prekybinių santykių su Pietų Europos kraštais palaikymu, visų pirma spalvotų metalų žaliavos įvežimu, ir toliau buvo suinteresuota baltų gentinė diduomenė.

Minėtinas tas faktas, kad dar IV m. e. a. baltai užmezgė prekybinius ryšius su kai kuriomis germanų gentimis.

Suardytuose Noruišių pilkapiuose (Kelmės raj.) buvo rasta sidabrinė apskrita segė, papuošta aukso plokštele²⁴. Segė datuojama IV m. e. a. Jos kilmės tenka ieškoti ne Romos provincijose. Šitokių segių rasta Čekoslovakijoje²⁵. Gražiausi šio tipo segių egzemplioriai rasti Vokietijoje, Haslebėno vietovėje, Tiuringijoje, kur tokių segių gamyba III a. pabaigoje — IV amžiuje buvo labai išvystyta ir iš kur jos buvo eksportuojamos į Šiaurės Europą²⁶. Įdomu, kad Haslebene dirbinių puošimui plačiai buvo vartojamas gintaras²⁷, kas taip pat patvirtintų šios teritorijos prekybinius ryšius su Pabaltiju.

Kad baltų (aisčių) gentys toliau palaikė prekybinius ryšius su Pietų Europa, patvirtina ir rašytinė žinia iš VI m. e. a. Kasiodoro raštuose yra duotas ostgotų karaliaus Teodoriko laiškas aisčiams dėl santykių palaikymo, iš kurio paaiškėja, kad pas jį lankėsi aisčių pasiuntiniai ir dovanų buvo atsiuntę gintaro²⁸.

Vėlyvesniems importuotiems dirbiniams iš pietų kraštų tektų greičiausiai priskirti geležinį skydo umbą, rastą Krikštonyse VI—VII amžių degintiniame kape²⁹. Lenkų tyrinėtojas J. Antonievičius panašius radinius nurodo iš Vengrijos teritorijos ir Silezijos (Lenkija)³⁰.

²² K. Majewski, IRZS, 25—26.

²³ J. Antoniewicz, Rocznik Olsztyński, 2, 285, Olsztyn (1959).

²⁴ LAB, 151 pav.

²⁵ B. Svoboda, Cechy a fimské Imperium, 186—189, 37 : 3, 7, Praha, 1948.

²⁶ Ten pat, 209—226.

²⁷ Ten pat, 214.

²⁸ Lietuvos TSR istorijos šaltiniai, 1, 19—20, V., 1955.

²⁹ P. Kulikauskas, MAD, A 1(6), 80—81, 9 pav., 2 (1959).

³⁰ J. Antoniewicz, Rocznik Białostocki, 3, ryc. 5, 196—197.

Po Romos imperijos žlugimo baltų gentys užmezga prekybinius ryšius su Bizantijos imperija, ką liudija ankstyvų bizantiškų monetų radiniai prūsų genčių teritorijoje³¹ ir Latvijoje³².

2. Importinių dirbinių vartojimas

Apžvelgus Romos imperijos ir baltų genčių prekybinius santykius bei Lietuvos teritorijoje rastus Romos importo daiktus, galima pamėginti atsakyti į klausimą, kas naudojosi importiniais daiktais, kas buvo suinteresuotas prekybinių santykių su imperija vystymu.

Bronziniai indai Lietuvoje rasti labai turtinguose įkapių kapuose.

Pvz., minėtas ąsotėlis Veršvų kapinyne kape Nr. 304 buvo rastas padėtas prie moters galvos kartu su kitomis įkapėmis, kurias sudarė net penkios įvairių tipų bronzinės antkaklės, 7 bronzinės juostinės apyrankės, krūtinės papuošalas iš bronzinių įvijų ir pakapėlių. Be to, moters kaklas buvo papuoštas stiklo ir emalės karolių apvara, krūtinė — bronzine grandinėle, rankos dar šešiomis apyrankėmis, pagaliau tarp blauzdi-kaulių rasta dar viena bronzinė juostinė apyrankė³³. Kapas įkapių gausumu išsiskyrė iš viso kapinyne. Jame greičiausiai buvo palaidota gentinės diduomenės narė. Panašaus tipo ąsotėliai romėniškose provincijose buvo vartojami vynui arba vandeniui gerti³⁴.

Kurmaičių kapinyne kape Nr. 7, kuriame rasti bronzinio indo fragmentai, taip pat buvo gausų įkapių³⁵, liudijančių jame buvus palaidotą turtingą genties narį.

Romėniškų bronzinių indų — ąsočių, kibirų, dubenėlių ir kiti radiniai plačiai žinomi vadinamuosiuose „barbarų kunigaikščių“ kapuose dabartinės Lenkijos, Čekoslovakijos, Danijos ir Vokietijos teritorijoje. Spėjama, kad tie indai sudarė komplektą vynui gerti³⁶. Kaip matome, Lietuvos teritorija nėra išimtis tuo atžvilgiu — ir čia romėniški bronziniai indai buvo prabangos dalykas, vartotas tik gentinės diduomenės narių.

Reikia manyti, kad romėniški emaliuoti papuošalai Lietuvos teritorijoje taip pat buvo vartojami gentinės diduomenės narių, nors tiesioginių įrodymų turime labai maža. Beveik visi Lietuvoje rasti romėniški emaliuoti papuošalai yra atsitiktiniai radiniai ir tik vienu atveju emaliuotas papuošalas rastas kape. Pakalniškių pilkapyno pilkapyje Nr. 11 moters kape rasta bronzinė emaliuota segė trikampėje kojėle. Kape dar buvo rasti du bronziniai antsmilkiniai, įvairūs bronziniai kryžiniai kabučiai, du bronziniai ritiniai smeigtukai, 2 bronzinės akinės apyrankės ir daug kitų radinių³⁷, rodančių, kad kape buvo palaidota turtinga moteris.

Kaip pavyzdį iš kitos baltų gyventos teritorijos galima nurodyti Švajcarijos pilkapiuose (Lenkija, Suvalkų apskr.) rastą romėnišką emaliuotą

³¹ В. В. Кропоткин, Клады римских монет на территории СССР, 42—44, М., 1961.

³² R. Snore, Vēstures atzinas un tēlojumi, 32, Rīgā, 1937.

³³ O. Navickaitė, min. veik., 159—160.

³⁴ A. Radnóti, min. veik., 165.

³⁵ P. Kulikauskas, LIID, 1, 317.

³⁶ K. Majewski, IRP, 13—14.

³⁷ E. Majewski, min. veik., 93—96, tabl. XIV.

plokštelę turtingame jotvingių kario kape³⁸, kuriame, tarp kitko, buvo rasta tokia brangi ir reta įkapė, kaip romėniškas kalavijas.

Romėniškos bronzinės sparninės segės rastos kapuose, nelabai turtinguose įkapių.

Pvz., Sargėnų kapinyno kape Nr. 223, be sparninės segės, rastas tik geležinis įmovinis kirvis. Tai rodo, kad sparninės segės buvo vartojamos ir eilinių genties narių. Įdomu, kad Lietuvoje jos rastos tik vyrų kapuose, matyti, buvo vyrų papuošalu, tuo tarpu Romos imperijos provincijose jos buvo nešiojamos ir vyrų, ir moterų. Lietuvoje sparninės segės nešiotos poroje su vietinės gamybos segėmis ir smeigtukais. Pvz., Sargėnų kapinyno kape Nr. 352 ir Sandrausiškių pilk. II kape 2 sparninės segės rastos kartu su akinėmis segėmis, o Sargėnų kapinyno kape Nr. 225 — kartu su geležiniu smeigtuku.

Labiausiai prieinamu importiniu dirbiniu buvo stiklo ir emalės karoliai. Tai rodo didelis jų paplitimas, ypač Vakarų Lietuvoje. Pvz., Rūdaičių kapinyne prie Tenžės upelio (Kretingos raj.) iš 13 ištirtų kapų 6 (46,1%) buvo rasti importiniai karoliai. Daug importinių karolių buvo rasta Aukštakiemio kapinyne, tačiau šiuo metu negalima pasakyti, koks procentas kapų juos turėjo. Karoliai dažnai sutinkama įkapė ir Vidurio Lietuvos kapinyuose. Pvz., Seredžiaus kapinyne iš 44 ištirtų kapų 9 (20,4%) rasta importinių karolių, Upytės kapinyne iš 51 kapo — 5 (9,8%).

Reikia pažymėti, kad karolių apvaros buvo išimtinai moterų papuošalas, todėl, skaičiuojant tik moterų kapus, kapų, kuriuose rasta importinių karolių, procentas būtų žymiai didesnis. Importiniai karoliai Lietuvoje buvo nešiojami kaklo apvarose kartu su vietiniais bronziniais ir gintariniais karoliais, kabučiais, įvijomis³⁹. Jie randami įvairaus turtingumo kapuose, o kartais ir visai neturtinguose.

Galima tvirtinti, kad pirmaisiais m. e. amžiais, ypač Vakarų Lietuvoje, gentinės diduomenės rankose susikaupdavo nemažas kiekis Romos monetų. Tai rodo minėtieji Romos monetų lobiai, kurių didesnę dalį galime laikyti atskirų turtingų asmenų turtu, užkastu, saugantis plėšikų arba karinio užpuolimo metu⁴⁰.

Tačiau Romos monetos buvo paplitusios ir eilinių genties narių tarpe; tai leidžia tvirtinti didelis jų kiekis, randamas Vakarų Lietuvos kapinyuose. Pvz., Palangos II—IV m. e. amžių kapinyne iš 20 ištirtų kapų 11 (55%) rasta Romos monetų, Kurmaičių kapinyne iš 24 kapų — 9 (37,5%). Monetos aptinkamos ir kapuose su skurdžiomis įkapėmis.

Kaip matome, brangiausius importinius dirbinius — bronzinius indus ir emaliuotus papuošalus — naudojo tik gentinės diduomenės nariai. Reikia manyti, kad jų rankose ir buvo sukonzentruota prekyba su Romos imperija ir jie ta prekyba buvo labiausiai suinteresuoti. Eiliniai genties nariai galėjo įsigyti tik paprastas bronzines seges, emalės ir stiklo karolius.

³⁸ J. Antoniewicz, Rocznik Białostocki, 3, 185—186.

³⁹ LAB, 206—208.

⁴⁰ M. Michelbertas, MAD, A 1(16), 60 (1964).

3. Sekimas importiniais dirbiniais. Prekybinių santykių reikšmė

Peržvelgus iš Romos imperijos provincijų importuotus dirbinius, jų naudojimą baltų genčių teritorijose, reikia atsakyti į klausimą, kokie iš jų darė įtaką vietinių meistrų gamybai.

Romėniškų dirbinių įtaka labiausiai matyti vietinių papuošalų formose. Jau minėta, kad Lietuvoje rasta keletas romėniškų labai profiliuotų segių. Mūsų respublikos teritorijoje žinoma ir daugiau labai profiliuotų segių. Jos daugiausia rastos Vakarų ir Centrinės Lietuvos II—III amžių plokštiniuose kapinyuose ir pilkapiuose⁴¹. Šitos segės ankstyvesnėje archeologinėje literatūroje buvo vadinamos romėniškomis segėmis. Jos bronzinės, daugiausia ant lankelio turi du skydelius (kartais dėl to jos vadinamos skydelinėmis segėmis). Vienų segių galvutė baigiasi pusapvaliu skydeliu, beveik uždengiančiu įviją, kitas skydelis skiria segės liemenėlį nuo profiliuotos kojelės. Kitų segių abu skydeliai yra ant lankelio — vienas skiria trikampio ar rombo formos galvutę nuo segės liemenėlio, kitas — segės liemenėlį nuo kojelės (1 pav., 3). Įvija dažniausiai būna dengta ornamentuota įkartomis tutele. Kai kurios segės turi net po tris skydelius ant lankelio. Minėti labai profiliuotų segių tipai žinomi prūsų genčių teritorijoje⁴², Latvijoje⁴³. Romėniškosiuose provincijose plačiai gamintoms labai profiliuotoms segėms būdinga trimito formos galvutė (dėl to jos vadinamos trimitinėmis segėmis) ir profiliuoti žiedai ant lankelio. Tokių segių rasta prūsų genčių teritorijoje⁴⁴ (1 pav., 2). Greičiausiai jos buvo importuojamos ir į Lietuvos teritoriją, nors iki šiol archeologiniuose paminkluose jų neaptikta. Baltų kraštuose gamintoms labai profiliuotoms segėms būdingi, kaip minėta, aukšti skydeliai ant lankelio ir pats lankelis dažniausiai būna trikampio skersinio piūvio, kas jas skiria nuo Romos provincijų dirbinių. Reikia pažymėti, kad kai kurios Lietuvoje rastos bronzinės labai profiliuotos segės turi plačius skydelius, puoštus skersiniais grioveliais, labai artimus vėlesnių laiptelinių segių laiptelėjams⁴⁵. Galimas daiktas, kad tų segių tolimesnė raida ir yra laiptelinės segės su trimis laipteliais, plačiai naudotos III—IV m. e. amžiais, tuo labiau, kad ir labai profiliuotos ir laiptelinės segės turi tą patį profilį⁴⁶.

Romos provincijų dirbiniuose pamėgta ažūrinė (kiauraraštė) ornamentika pirmaisiais m. e. amžiais paplinta ir baltų kraštuose. Ypač ažūriniu ornamentu mėgiamos puošti segės, kabučiai Sambijoje, Vakarų

⁴¹ Labai profiliuotų segių rasta šiose Lietuvos vietovėse: Bajoriškiei, Panevėžio raj., Dūkštas (?), Ignalinos raj., Jagminiškė, Kelmės raj., Kurmaičiai, Kretingos raj., Kuršiai, Kelmės raj., Macikai, Silutės raj., Nikėlai, Silutės raj., Paviekiai, Kelmės raj., Paštuvė, Kauno raj., Pernarava, Kėdainių raj., Rambynas, Silutės raj., Rūdaičiai, Kretingos raj., Vienragiai, Plungės raj.

⁴² W. Gaerte, min. veik., 188, Abb. 139: f, g.

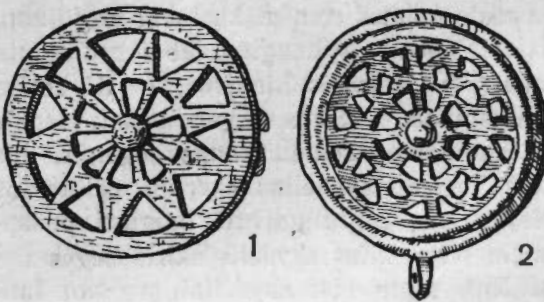
⁴³ Latviešu kultūra senatnē, XVIII : 2, 6, Rīgā, 1937; H. Moora, Die Eisenzeit, 2, Abb. 16 : 4, 5.

⁴⁴ W. Gaerte, min. veik., Abb. 138 : b, c, i.

⁴⁵ M. Michelbertas, MAD, A/2(15), 66, 8 pav., 2 (1963).

⁴⁶ Ten pat, 8 pav., 2 ir 8 pav., 5.

Lietuvoje, Latvijoje (Kurzemėje)⁴⁷. Apskritų azūrinių segių rasta tyrinėtuose Vakarų Lietuvos I—IV m. e. amžių kapinynuose: Aukštakiemyje, Klaipėdos raj.⁴⁸, Pryšmančiuose, Kretingos raj.⁴⁹, Pangesuose, Klaipėdos raj.⁵⁰, Kiošiuose, Klaipėdos raj.⁵¹, Lazdininkuose, Kretingos raj.⁵², Stragnuose, Klaipėdos raj.⁵³, Uogučiuose, Plungės raj.⁵⁴ Kai kurių Vakarų Lietuvoje rastų apskritų azūrinių segių ornamento motyvas toks pat,



2 pav. Bronzinės azūrinės apskritos segės. 1 — Aukštakiemis, Klaipėdos raj., 2 — Vengrijos teritorija (abi pagal H. Mora)

kaip ir Romos provincijų segių (2 pav.). Vakarų Lietuvoje žinomi ir bronziniai smeigtukai apskritomis azūrinėmis galvutėmis⁵⁵.

Kita mėgiama papuošalų forma Vakarų Lietuvoje buvo segės ir smeigtai su tutuli pavidalo atauga⁵⁶. Vienos jų yra apskritos ir puoštos tik tutuli, kitos puoštos

aplank dar skritulėlių eilėmis, dėl ko kartais vadinamos rozetinėmis segėmis arba smeigtukais rozetinėmis galvutėmis. Tai buvo sekimas Romos provincijų emaliuotomis segėmis su tutuli. Jau minėta, kad viena romėniška emaliuota apskrita tutulinė segė rasta Bandužiuose, Klaipėdos raj. Romėniška emaliuota segė su tutuli ir tokio tipo emaliuota plokštelė rasta ir Latvijoje⁵⁷. Tiek apskritos, tiek puoštos aplink skritulėliais emaliuotos segės su tutuli žinomos romėniškiosiose Pareinjo⁵⁸ ir Padunojo⁵⁹ provincijose. Romėniškų segių įtakoje gamintų segių su tutuli rasta Sernuose⁶⁰, Aukštakiemyje, Lazdininkuose, Reketėje, Pryšmančiuose⁶¹, Stragnuose (Vakarų Lietuva), Gibaičiuose⁶² (Vidurio Lietuva). Segės bronzi-

⁴⁷ V. Ginters, min. veik., 58; W. Gaerte, min. veik., 225.

⁴⁸ H. Mora, Die Eisenzeit, 2, Abb. 24: 1.

⁴⁹ LAB, pav. 146: 2.

⁵⁰ LAB, 149 pav.

⁵¹ Lietuvių liaudies menas, Senovės lietuvių papuošalai (toliau — LLM), Nr. 187. V., 1958.

⁵² LLM, Nr. 188.

⁵³ LLM, Nr. 193.

⁵⁴ LLM, Nr. 197.

⁵⁵ Zr. LLM, Nr. Nr. 194, 195, 196.

⁵⁶ Reikia pažymėti, kad kai kurios minėtos azūrinės apskritos segės taip pat turi nedidelę tutuli pavidalo ataugą.

⁵⁷ V. Ginters, min. veik., 5 pav., 1, 3.

⁵⁸ K. Exner, 29. Bericht der Römisch-Germanischen Kommission, Taf. 13: 26. Berlin (1939).

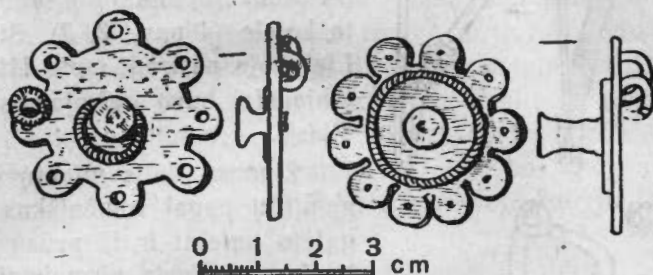
⁵⁹ I. Sellye, Dissertationes Pannonicae, Ser. 2, Nr 8, Taf. IX: 6, 7, 10, 11, Budapest, 1939.

⁶⁰ A. Bezenberger, Prussia, 17, fig. 11, 12.

⁶¹ LAB, 224.

⁶² Siaulių metraštis, 4, 3 pav., Siauliai (1933).

nės, dažnai būna pasidabruotos, kartais tutuli atauga papuošta mėlyno stiklo akute. Palangos kapinyne aptikti du bronziniai rozetiniai kabučiai (3 pav.). Vakarų Lietuvoje paplitę bronziniai ir sidabriniai smeigtukai su tutuli, turintieji dažnai geležinę smeigiamąją adatą. Tokie smeigtukai rasti Sernuose⁶³, Aukštakiemyje⁶⁴, Kurmaičiuose⁶⁵, Stragnuose⁶⁶, Godingoje⁶⁷, Lumpėnuose⁶⁸. Šio tipo segės ir smeigtukai datuojami II a. pabaiga — III m. e. a.⁶⁹



3 pav. Bronziniai rozetiniai kabučiai (Palanga, kapas 17)

Kartu su romėniška emaliuota sege Pamūšyje buvo rasta ir kitų radinių, iš kurių dėmesį atkreipia bronzinė spiralinės konstrukcijos segė trikampėje kojele⁷⁰. Kojele ir ornamanto motyvu — trikampėlių eilėmis — ji tokia artima romėniškai emaliuotai segei, kad V. Gintersas mano, jog jos abi galėjo būti pagamintos vienoje dirbtuvėje⁷¹. Greičiausiai vietinis amatininkas sekė romėnišku dirbiniu, tuo labiau, kad tokio tipo bronzinė segė rasta Pakalniškių kapinyne⁷², kita, kurios radimo vieta tiksliai nežinoma, rastą buv. Kauno gub.⁷³ Viena tokia segė rasta ir Latvijos teritorijoje⁷⁴. Šito tipo segės datuojamos II m. e. a.⁷⁵ Tolesnėje šių segių vystymosi raidoje atsirado šarnyrinės konstrukcijos segės trikampėje kojele, rastos Labotakiuose, Klaipėdos raj., Karpiškėse, Šiaulių raj.⁷⁶, Moškėnuose, Rokiškio raj.⁷⁷ Šios segės datuojamos III m. e. a.⁷⁸

Juodosios jūros šiaurinio pakraščio miestuose Romos kolonijose buvo plačiai paplitęs segių lenktą kojele tipas. Tokio tipo segės, žinomos ten jau I m. e. amžiuje⁷⁹, buvo gaminamos eksportui ir II—III amžiais paplito

⁶³ A. Bezzenberger, min. veik., Taf. VIII:12, 13, 14.

⁶⁴ H. Moora, Die Eisenzeit, 2, 198.

⁶⁵ P. Kulikauskas, LIID, 2 pav.

⁶⁶ LLM, Nr. 191.

⁶⁷ LLM, Nr. 186.

⁶⁸ W. Gaerte, min. veik., Abb. 224 : f.

⁶⁹ H. Moora, Die Eisenzeit, 2, 198.

⁷⁰ V. Ginters, min. veik., 54, 3 pav., 5.

⁷¹ Ten pat, 54.

⁷² Ten pat, 3 pav., 7.

⁷³ M. Makarenko, Kwartalnik Litewski, 2, Tabl. VI, Petersburg (1910).

⁷⁴ V. Ginters, min. veik., 54.

⁷⁵ Ten pat.

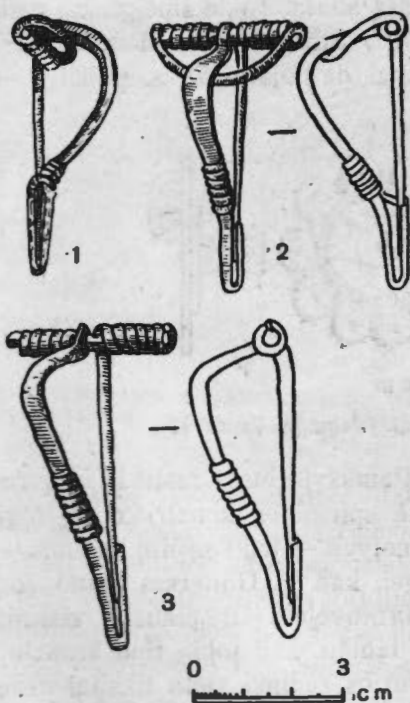
⁷⁶ H. Moora, Die Eisenzeit, 2, Abb. 18 : 2, 3.

⁷⁷ LAB, 144 pav.

⁷⁸ H. Moora, Die Eisenzeit, 2, 79.

⁷⁹ K. Majewski, IRP, 30, 45.

Slovakijos, Moravijos, Čekijos, Lenkijos teritorijoje. Šis segių tipas (4 pav., 1), plačiai žinomas ir senųjų prūsų genčių teritorijoje⁸⁰, greičiausiai buvo importuojamas ir į Lietuvos teritoriją, nors kol kas archeologiuose paminkluose jų nerasta. Segių lenkta kojele įtakoje Lietuvos teritorijoje ir kituose baltų kraštuose atsiranda bronzinių lankinių segių tipas lenkta kojele (4 pav., 2, 3). Šio tipo segės Lietuvoje pasirodė apie III m. e. a., o labiausiai buvo nešiojamos IV—V amžiais⁸¹.



4 pav. Bronzinės segės lenkta kojele. 1 — Skomacko viet., Elko apskr., Lenkija (pagal V. Gerte). 2 — lankinė segė (Palanga, kapas 17), 3 — lankinė segė (Palanga, kapas 11)

nintėlis Romos provincijų kilmės pasaginės segės egzempliorius, aprašytas ankstyvesnėje literatūroje⁸², tiksliau nedatuojamas. Segės galai papuošti žydro stiklo akutėmis, bet ne emale. Tipologiniu požiūriu artimiausias šiai segei egzempliorius, rastas baltų genčių teritorijoje, yra pasaginė emaliuota segė iš Mozūrų (Moytyny vietovė, Lenkija)⁸⁷. Galimas daiktas, kad šis egzempliorius yra Romos provincijų kilmės. Minėtųjų pasaginių emaliuotų segių egzempliorių iš Lietuvos apskriti galai žymiai didesni (o Sargėnų egzemplioriaus — skirtingas ir trikampo skersinio

Žinoma, dalis minėtų dirbinių, pagamintų pagal romėniškus pavyzdžius, galėjo patekti ir iš prūsų genčių teritorijos, su kuria pirmaisiais m. e. amžiais buvo palaikomi itin glaudūs prekybiniai ryšiai.

Kai kurie tyrinėtojai⁸² romėniškos kilmės dirbiniams priskiria bronzinę emaliuotą segę, rastą Sargėnų kapinyne Nr. 203, ir panašios bronzinės segės fragmentą iš Vilniaus krašto⁸³, kurios tikslesnė radimo vieta nežinoma. Segės datuojamos II—III m. e. amžiais. Atitikmenų joms nepasisekė surasti nei romėniškose Padunojo provincijose⁸⁴, nei Pareinio provincijose⁸⁵, emaliuotų dirbinių gamybos centre. Vie-

⁸⁰ W. Gaerte, min. veik., 220, Abb. 222: a—d.

⁸¹ LAB, 223. Ten nurodytos ir ankstyvų šio tipo segių radimo vietos.

⁸² H. J. Eggers, Der römische Import im freien Germanien, Atlas der Urgeschichte, 1, Nr. Nr. 2246, 2250, Hamburg, 1951. Ten pat nurodyta ir ankstyvesnė literatūra.

⁸³ Radiniai yra Kauno valstybiniame istoriniame muziejuje.

⁸⁴ Plg. I. Sellye, min. veik.

⁸⁵ Plg. K. Exner, min. veik., 31—121.

⁸⁶ L. Lindenschmit, Das römisch-germanische Zentral-Museum, Taf. XXI: 1. Mainz, 1899.

⁸⁷ W. Gaerte, min. veik., Abb. 189: b.

piūvio lankelis) ir, atrodo, jos yra tipologiškai vėlyvesnės. Beveik analogiškas Sargėnų segei egzempliorius 1961 m. buvo atsitiktinai rastas Rumšiškėse, Kaišiadorių raj.⁸⁸

Reikia manyti, kad Lietuvoje rastos bronzinės pasaginės emaliuotos segės — tai sekimas romėniškais dirbiniais. Tokio tipo segės žinomos Ukrainoje, Mozūruose (Lenkija)⁸⁹, panašaus tipo — Suomijoje⁹⁰, Estijoje⁹¹, Svedijoje⁹². Lietuvoje vėlyvesnių pasaginių emaliuotų segių rasta ir daugiau⁹³. Jos buvo vartotos net iki VI m. e. a. Lietuvoje žinomi ir kitokie vietinės gamybos bronziniai dirbiniai, papuošti emale.

Tokiu būdu, baltų kraštuose romėniškų emaliuotų papuošalų įtakoje prasidėjo vietinė emaliuotų papuošalų, net eksportuotų į kaimyninius kraštus, gamyba. Tokio emaliuotų papuošalų gamybos centro baltų žemėse mums tenka ieškoti Mozūruose⁹⁴ ir Rytų Lietuvoje, kur jie labiausiai buvo paplitę.

Reikia manyti, kad kartu su importiniais dirbiniais į baltų kraštus iš Romos imperijos provincijų atėjo ir techniniai įgūdžiai. Jau minėta, kad baltų genčių amatininkai pradėjo vartoti emalę savo dirbiniams puošti. Pirmaisiais m. e. amžiais susipažįstama ir su sidabriniais romėniškų provincijų dirbiniais. Iš importinės sidabro žaliavos buvo pradėti gaminti vietinio tipo papuošalai, tokie kaip šaukštinės antkaklės⁹⁵. Vietiniai amatininkai importinių pasidabruotų dirbinių pavyzdžiu sidabru ima puošti bronzinius dirbinius. Sekant Romos provincijų dirbiniais, kurie buvo puošiami įvairiais brangakmeniais, Vakarų Lietuvoje ypač paplinta vietinių dirbinių puošimas mėlyno stiklo akutėmis. H. Moora netgi pareiškė nuomonę, kad III—IV m. e. amžiais Vakarų Lietuvoje, gal būt, nedideliais kiekiais buvo pradėtas gaminti stiklas bronziniams daiktams puošti⁹⁶. Šią hipotezę patvirtinti arba sugriauti galėtų tik masiškai atliktos pačių bronzinių daiktų ir jų stiklo akučių cheminės analizės ar aptiktos stiklo dirbtuvės.

Surinkti duomenys parodė, kad romėniškų gaminių įtaka labiausiai pasireiškė papuošalų gamybos ir jų puošimo srityje. Apie kokią nors įtaką darbo įrankių ir ginklų formoms, keramikai šiuo metu duomenų neturime. Apie įtaką metalurgijai taip pat sunku kalbėti. Pirmaisiais m. e. amžiais

⁸⁸ Segė yra Vilniaus Istorijos-etnografijos muziejuje.

⁸⁹ H. Moora, Die Eisenzeit, 2, 117.

⁹⁰ H. Salmo, Finische Hufeisenfibeln, 12—13, Abb. 1, Helsinki, 1956.

⁹¹ H. Moora, Die Vorzeit Estlands, Abb. 24: 14, Tartu, 1934.

⁹² U. Silven, Tor, 7, 116 (1961). Sis autorius emaliuotas pasagines seges, rastas Svedijoje, laiko importu iš baltų kraštų.

⁹³ Plačiau apie emaliuotus dirbinius Lietuvoje žr. A. A. Спицын, Записки Отделения русской и славянской археологии Императорского Русского археологического общества, 5, вып. 1, С. Петербург, 1903; H. Moora, Die Eisenzeit, 2, 105—118; ir kt.

⁹⁴ Emaliuoti dirbiniai Mozūruose pasirodo I ir II amžių riboje. Zr. X. A. Moora, Советская археология, 2, 27 (1958).

⁹⁵ Plačiau apie sidabrinčius dirbinius žr. L. Nakaitė, Iš lietuvių kultūros istorijos, 2, 56—57, V., 1959.

⁹⁶ H. Moora, Die Eisenzeit, 2, 365—366.

kai kurie techniniai įgūdžiai, patobulinimai geležies rūdos lydymo srityje iš Romos provincijų pasiekė Lenkijos teritorijoje gyvenusias „barbarų“ gentis⁹⁷. Galimas dalykas, kad kai kurie iš jų pasiekė ir baltų genčių teritoriją, nes kaip tik pirmaisiais m. e. amžiais baltų kraštuose prasideda platesnė geležies gamyba iš vietinės baltų rūdos. Geležies rūdai lydyti molinių krosnelių liekanos iš to laikotarpio aptiktos Aukštadvario piliakalnyje, Trakų raj., ir Paplinio gyvenvietėje, Telsių raj. Be abejo, gaminti geležį vietoje ir ieškoti naujų, tobulesnių jos gavimo būdų vertė ir vis didėjantis geležies poreikalavimas darbo įrankių, ginklų ir kitų buitinių daiktų gamybai.

Reikia pažymėti, kad, nežiūrint savo ribotumo, Romos imperijos įtaka baltų genčių materialinei kultūrai turėjo pažangią reikšmę. Baltų genčių amatininkai išmoko gaminti dirbinius iš sidabro, naudoti emalę, sidabrą, stiklą bronzinių gaminių puošimui. Susipažinimas su romėniškais dirbiniais, jų kopijavimas, pritaikymas vietiniams poreikiams kėlė jų estetinį skonį, vertė ieškoti naujų techninių gamybos būdų, tobulesnės metalo apdirbimo technikos, o tai rodo ir aukštas vietinių amatų lygis.

Tai, savo ruožtu, padidino amatininkų vaidmenį kitų genties narių tarpe. Vakarų Lietuvoje kai kuriuose III—IV m. e. amžių kapuose jau randame amatininkų įrankius. Pvz., Kurmaičių kapinyno kape Nr. 21 buvo rasta geležinė vedega⁹⁸, o Rūdaičių kapinyno kape Nr. 6 — geležinis kalas⁹⁹. Galimas daiktas, kad kaip tik tuo laikotarpiu Vakarų Lietuvoje prasideda antrasis darbo pasidalijimas — amatų atsiskyrimas nuo žemdirbystės, trukęs gana ilgą laikotarpį.

Kalbant apie Romos imperijos įtaką baltų gentims, reikia paliesti ir Romos monetų vaidmenį baltų kraštuose. Klausimas apie Romos monetų vaidmenį „barbarų“ kraštuose archeologinėje literatūroje plačiai diskutuojamas. Vieni tyrinėtojai teigia, kad Romos monetos „barbarų“ kraštuose buvo vartojamos tik kaip metalo žaliava, t. y. jos buvo perlydomos ir iš jų gaminami papuošalai, kiti, kad jos atliko savo natūralią, t. y. pinigų, funkciją.

Reikia manyti, kad dalis monetų Lietuvos teritorijoje galėjo būti perliejamos į papuošalus. Dar XIX a. pabaigoje A. Becenbergerio atlikta kai kurių prūsų genčių teritorijoje ir Vakarų Lietuvoje rastų bronzinių papuošalų cheminė analizė rodo, kad pirmųjų m. e. amžių dirbinių cheminė sudėtis atitinka to laikotarpio Romos monetų cheminę sudėtį¹⁰⁰. Dviejuose kapinyuose (Aukštakiemis ir Stragnai) rasti varininių Romos monetų fragmentai greičiausiai buvo skirti perlydymui.

Dalis monetų, rastų Lietuvos teritorijoje, turi išgręžtas skylutes arba priliedintas auseles. Tokios monetos-kabučiai rastos Stragnų (5 pav.), Šerūnų, Rūdaičių kapinyuose, Juodkrantėje, kelios — Gabrieliškių piliakal-

⁹⁷ K. Majewski, IRP, 51.

⁹⁸ LAB, 185.

⁹⁹ M. Michelbertas, MAD, A 2(15), 61, 5 pav., 5 (1963).

¹⁰⁰ A. Bezenberger, Analysen vorgeschichtlicher Bronzen Ostpreussens, Vorwort, 18—21, Königsberg, 1904.

nyje. Pastaruoju metu archeologinėje literatūroje buvo pareikšta nuomonė, kad tai buvo sekimas romėniškais auksiniais medalionais, kuriuos romėnai dovanodavo palankių jiems šiaurės genčių viršininkams¹⁰¹. Auksiniai medalionai yra pasiekę prūsų genčių teritoriją¹⁰², galėjo jie patekti ir į Lietuvos teritoriją, nors archeologiniuose paminkluose jų kol kas nerasta. Lietuvoje tėra žinomi tik bronziniai medalionai¹⁰³. Eiliniai genties nariai, nusižiūrėję į diduomenės nešiojamus auksinius medalions, mėgdžiojo juos, pragrėždami ir kabindami ant kaklo Romos monetas.

Tačiau demonetizuotos monetos labai retos. Atkreipia dėmesį jų dėjimas į kapus. Šitas paprotys žinomas ne tik Vakarų Lietuvoje, bet ir Vidurio Žemaitijoje. Romos monetų radiniai kapuose žinomi prūsų genčių teritorijoje¹⁰⁴ ir Pietvakarių Latvijoje¹⁰⁵. Romos monetų dėjimas į kapus liudy-

tų jų piniginę funkciją. Antikiniame pasaulyje buvo paprotys dėti mirusiems į burną monetas, kaip užmokestį Charonui, kuris kėlė mirusiųjų sielas į aną pasaulį. Šitas paprotys buvo perimtas kai kurių germanų genčių, kur monetas randamos tarp mirusiųjų dantų¹⁰⁶. Matyti, į baltų genčių teritoriją šis paprotys atėjo kiek pakitęs. Monetos nededamos mirusiajam į burną, bet dažniausiai prie mirusiojo galvos beržo tošies dėžutėje arba moliniame puodelyje. Tai kol kas vienintelis faktas, kalbantis apie Romos imperijos įtaką baltų genčių dvasinei kultūrai.

Kad monetas atliko pinigų funkciją baltų kraštuose, liudija ir kai kurie lobiai. Pvz., Veliuonos lobyje I a. monetos buvo rastos kartu su vėlyvomis III ir IV amžių monetomis. Įdomus šiuo atžvilgiu ir Romos monetų lobis iš Daugpilio (Latvijos TSR), kur rastos Augusto laikų monetas (27 m. prieš m. e. — 14 m. e. m.) kartu su vėlyvomis Aleksandro Severo laikų (222—235 m. e. m.) monetomis¹⁰⁷.

Lenkų tyrinėtojas K. Majeuskis, kalbėdamas apie Romos monetų vaidmenį Lenkijos teritorijoje gyvenusių genčių tarpe, pažymi, kad Romos monetas atliko pinigų funkciją, bet tik tarp gentinės diduomenės, vadų, „kunigaikščių“ ir romėnų pirklių, ir gentinės diduomenės vidurje tose žemėse, kurios buvo prie prekybos kelių¹⁰⁸. Pasak Majeuskio, gentinei masei, gyvenusiai natūralaus ūkio sąlygomis, piniginė monetų funkcija nebuvo



5 pav. Kabutis, pagamintas iš Antonino Pijaus sestercijos (Stragnai, Klaipėdos raj.)

¹⁰¹ J. Wielowiejski, *Archeologia*, 8, zes. 1, Warszawa—Wrocław, 1958.

¹⁰² W. Gaerte, *min. veik.*, Abb. 250, 251.

¹⁰³ Д. Я. Самоквасов, *История русского права*, вып. 2, 136, Варшава, 1884.

¹⁰⁴ St. Bolin, *Prussia*, 26, 203—240, Königsberg (1926).

¹⁰⁵ R. Snore, *min. veik.*, 29.

¹⁰⁶ St. Bolin, 19. Bericht der Römisch-Germanischen Kommission, 89, Frankfurt a. M., 1930.

¹⁰⁷ V. Anisimova, *Pētera Stučkas Latvijas valsts universitātes Zinātniskie raksti*, 26, 245, Rīga (1959).

¹⁰⁸ K. Majeuski, *Pierwsza sesja archeologiczna Instytutu historii kultury materialnej PAN*, 202, Warszawa, 1957; K. Majeuski, *IRP*, 32—33.

žinoma ir Romos monetos buvo jų vertinamos tik kaip vertingas metalas. Pastaruoju metu šiems Majevskio teiginiams pritaria ir tarybinis archeologas V. Kropotkinas¹⁰⁹; anksčiau griežtai pasisakęs prieš Romos monetų piniginę funkciją „barbarų“ kraštuose. Tačiau, jeigu Romos monetų piniginė funkcija, kaip pažymi lenkų tyrinėtojas J. Velovejskis¹¹⁰, buvo žinoma gentinei diduomenei, tai nėra pagrindo manyti, kad tai nebuvo žinoma likušiams gentainiams.

Reikia sutikti, kad piniginę funkciją Romos monetos galėjo vykdyti tik tose žemėse, kurios buvo prie prekybos kelių, kur galėdavo atvykti romėnų pirkliai ir vietiniai gyventojai galėdavo dažnai papildyti jų atsargas. Iš kitų Lietuvos dalių tenka išskirti Vakarų Lietuvą; į kurią, reikia manyti, vedė „Gintaro kelio“ atšaka, ir iš dalies dar Vidurio Žemaitiją, t. y. tą teritoriją, kur Romos monetos aptinkamos kapuose. Greičiausiai Vakarų Lietuvoje Romos monetų piniginė funkcija buvo žinoma ne tik gentinei diduomenei, kurios rankose susikaupdavo didžiausias jų kiekis, bet ir eiliniams genties nariams.

Zinoma, būtų neteisinga teigti, kad tuo metu Vakarų Lietuvoje galėjo būti išsivystę prekybiniai-pigininiai santykiai ir kad naudojimasis Romos monetomis galėjo išstumti natūralius mainus. Natūralūs mainai buvo dar tuo metu vyraujančia prekybos forma tarp genčių ir genčių viduje. Romos monetų naudojimas juos tik pagyvino.

Prekybiniais ryšiais su Romos imperija labiausiai naudojosi baltų gentinė diduomenė, kurios rankose pirmaisiais m. e. amžiais susikaupdavo nemažas turtas. Didėjanti diferenciacija genties narių tarpe spartino pirmąsias bendruomeninės santvarkos irimo procesą.

Gal būt, neatsitiktinis dalykas, kad Vakarų Lietuvoje anksčiausiai pastebimi klasinės visuomenės susidarymo daigai. Čia anksčiausiai išnyksta pilkapiai su kolektyviniais degintiniais kapais¹¹¹. Vakariniuose Lietuvos rajonuose pirmaisiais m. e. amžiais genčių turtingesnieji pradėti laidoti su tokia brangia įkape, kaip žirgas¹¹². Reikia manyti, kad viena iš priežasčių, paskatinusių Vakarų Lietuvos ekonominių ir visuomeninių santykių vystymąsi, buvo prekybiniai ir kultūriniai ryšiai su Romos imperija. Analogiški ir, gal būt, kiek gilesni procesai pirmaisiais m. e. amžiais vyko ir prūsų genčių teritorijoje, kuri, kaip minėta, labiausiai iš visų baltų genčių palaikė prekybinius ryšius su Romos imperija.

Peržvelgę Romos imperijos įtaką Lietuvos teritorijoje gyvenusioms baltų gentims, matome, kad ji labiausiai pastebima kai kuriose materialinės kultūros srityse. Pirmaisiais m. e. amžiais Lietuvos teritorijoje kai kurie papuošalai gaminami pagal Romos provincijų dirbinių pavyzdžius. Iš imperijos provincijų į baltų kraštus, ateina tokie techniniai įgūdžiai,

¹⁰⁹ В. В. Кротокин, указ. соч., 33.

¹¹⁰ J. Wielowiejski, *min. veik.*, 97; žr. taip pat K. Godłowski, *Studia nad stosunkami społecznymi w okresach późnolateńskim i rzymskim w dorzeczu Odry i Wisły*, 97—98, Warszawa—Wrocław, 1960.

¹¹¹ LAB, 262; X. A. Моора, *Советская археология*, 17, 110 (1953).

¹¹² LAB, 263.

kaip bronzinių dirbinių puošimas sidabru, emale, stiklo akutėmis. Vakariuose Lietuvos rajonuose mirusiesiems į kapus pradėta dėti Romos monetos. Naudojimas Romos monetomis pagyvino mainus. Prekyba su Romos imperija labiausiai naudojosi gentinė diduomenė, o tai didino turtingą nelygybę ir, savo ruožtu, spartino pirmykštės bendruomeninės santvarkos irimo procesą. Tačiau, kaip minėta, Romos imperijos įtaka nesiekė visų baltų genčių ekonominio ir kultūrinio gyvenimo sričių. Negalima kalbėti apie Romos imperijos įtaką darbo įrankių gamybai, t. y. tokiai sričiai, kuri susijusi su pagrindiniais verslais, užsiėmimais ir galėjo labiausiai sukelti pakitimus gamybinėse jėgose ir gamybiniuose santykiuose. Romėniškų dirbinių įtaka siekė ir ne visas papuošalų gamybos sritis. Negalima taip pat kalbėti apie romėniškų gaminių įtaką to laikotarpio keramikai. Tenka iš dalies sutikti su tarybiniu archeologu P. Tretjakovu, kuris, kalbėdamas apie Romos imperijos įtaką „barbarų“ kraštams, pažymėjo, kad ji buvo vienpusiška ir kad Romos imperijos ir „barbarų“ kraštų santykiai turėjo kiek „kolonijinį“ pobūdį¹¹³.

Todėl mes negalime besąlygiškai sutikti su teiginiais, kad santykiai su Romos imperija pirmaisiais m. e. amžiais baltams buvo svarbiausia jų kultūrinio ir ekonominio pakilimo priežastis. To pakilimo priežasčių reikia ieškoti, visų pirma, pačiose baltų gentyse: naujų gamybinių jėgų atsiradime ir naujų gamybinių santykių išsivystyme. Prekybiniai ir kultūriniai ryšiai su Romos imperija tebuvo tik išorinis veiksnys, paspartinęs kultūrinį pakilimą ir kai kuriuos visuomeninio vystymosi procesus.

4. Išvados

1. Dėl prekybinių ryšių su Romos imperija I–IV m. e. amžiais Lietuvos TSR teritorijoje aptiktas didelis kiekis varinių ir sidabrinių Romos monetų, bronziniai indai, bronzinės ir sidabrinės segės, emaliuoti papuošalai, stiklo ir emalės karoliai. Pačiais brangiausiais importo daiktais (indais, emaliuotais papuošalais) naudojosi baltų genčių diduomenė, kurios rankose ir buvo sukoncentruota prekyba su Romos imperija. Eiliniai genties nariai naudojami paprastomis bronzinėmis segėmis, varinėmis monetomis, emalės ir stiklo karoliais.

2. Patekę į baltų kraštus kai kurie romėniški dirbiniai padarė įtakos vietinių amatininkų produkcijai. Žinomos segės Lietuvos teritorijoje gamintos pagal romėniškus pavyzdžius — labai profiliuotos segės, segės lenktine kojele, apskritos azūrinės ir tutulinės segės, smeigtukai su tutuli. Iš Romos provincijų atėjo ir kai kurie techniniai įgūdžiai, kaip bronzos puošimas emale, sidabru, spalvotu stiklu. Tai, kad vietiniai amatininkai vykusiai kopijavo romėniškus dirbinius, sekė jų formomis, sugebėdavo jas pritaikyti vietiniam skoniui, rodo ir aukštą vietinių amatų lygį.

3. Dalis patekusių į Lietuvos teritoriją Romos monetų buvo perlydomos į papuošalus, dalis — vartojama kaip kabučiai, sekant romėniškais

¹¹³ П. Н. Третьяков, Восточнославянские племена, 149, М., 1953.

medalionais, kuriuos gaudavo gentinės diduomenės nariai. Tačiau pagrindinė Romos monetų masė tose vietose, kurios buvo prie prekybos kelių (Vakarų Lietuva, iš dalies Vidurio Žemaitija), galėjo atlikti ir savo natūralią piniginę funkciją. Tai rodo jų dėjimas į kapus ir kai kurie monetų lobiai. Monetų dėjimas į kapus — „užmokestis už įėjimą į aną pasaulį“ — rodo antikinio pasaulio įtaką baltų dvasinei kultūrai.

4. Prekybiniais ryšiais su Romos imperija labiausiai naudojosi baltų gentinė diduomenė, kurios rankose pirmaisiais m. e. amžiais susikaupdavo nemažas turtas. Tai didino turtingą nelygybę ir spartino pirmykštės bendruomeninės santvarkos irimo procesą, ką anksčiau pastebime Vakarų Lietuvoje, labiausiai iš visų Lietuvos dalių palaikiusioje prekybinius ryšius su Romos imperija.

5. Romos imperijos įtaka veikė ne visas baltų genčių materialinės kultūros sritis. Negalima kalbėti apie įtaką darbo įrankių gamybai, t. y. sričiai, kuri susijusi su pagrindiniais verslais, užsiėmimais ir labiausiai galėjo sukelti gamybinių jėgų ir gamybinių santykių pakitimus. Todėl negalima besąlygiškai sutikti su teiginiu, kad santykiai su Romos imperija pirmaisiais m. e. amžiais baltams buvo svarbiausia jų kultūrinio ir ekonominio pakilimo priežastis. Prekybiniai ir kultūriniai ryšiai su Romos imperija tebuvo tik išorinis veiksnys, paspartinęs kultūrinį pakilimą ir kai kuriuos visuomeninio vystymosi procesus baltų gentyse.

Lietuvos TSR Mokslų akademijos
Istorijos institutas

Gauta
1963 XII 30

К ВОПРОСУ ВЛИЯНИЯ РИМСКОЙ ИМПЕРИИ НА КУЛЬТУРУ БАЛТСКИХ ПЛЕМЕН

М. М. МИХЕЛЬБЕРТАС

Резюме

В I—IV вв. н. э. у балтских племён, живших на территории Литвы, по сравнению с ранним железным веком (V—I вв. до н. э.), заметны значительные сдвиги в областях материальной культуры, экономического развития и общественных отношений. Причин этого некоторые буржуазные исследователи искали, прежде всего, во внешних факторах — в торговых и культурных связях с Римской империей.

Археологические исследования последнего времени, накопившийся более обширный материал позволяют дать более точную оценку влияния Римской империи на культуру балтских племён.

На территории Литовской ССР обнаружено немало предметов римского импорта. Это — медные и серебряные монеты, бронзовые сосуды, разных типов бронзовые и серебряные фибулы, украшения с эмалью, бусы из стекла и эмали. Надо полагать, что в первые века н. э. в территорию Литвы из римских провинций начался ввоз сырья цветных

металлов — меди и серебра, имевший большое значение для развития местных ремесел.

Как показывают археологические находки, самыми дорогими импортными предметами — бронзовыми сосудами, украшениями с эмалью — пользовались члены родовой знати, рядовые же члены рода пользовались бронзовыми фибулами, бусами из стекла и эмали, медными монетами.

Влияние провинциально-римской культуры на культуру балтских племен наиболее заметно в формах некоторых украшений работы местных ремесленников и в технике их изготовления. Некоторые римские украшения, попавшие на территорию Литвы, копировались местными ремесленниками, в подражании их возникали новые формы местных украшений. Так, по примеру римских сильно профилированных фибул, попавших на территорию балтских племен (рис. 1, 1, 2), местными ремесленниками изготовлялся тип бронзовых сильно профилированных фибул со щитками на лучке (рис. 1, 3).

Ажурная орнаментика, очень распространенная в римских провинциях, широко применяется в I—IV вв. н. э. и на балтских землях — в Самбии (ныне Калининградская обл.), в Западной Литве и в Латвии (Курземе). Некоторые круглые ажурные фибулы из Западной Литвы (рис. 2, 1) имеют такой же мотив орнамента, как фибулы провинциально-римского производства (рис. 2, 2).

Очень распространены в Западной Литве бронзовые (реже — серебряные) фибулы, булавки и подвески (рис. 3), украшенные отростком в форме тутули. Они изготовлены по примеру эмалированных фибул с тутули, широко известных во всех римских провинциях.

Из римских городов-колоний Северного Причерноморья в Центральную и Северную Европу пришел тип фибул с подогнутой ножкой. Под влиянием данного типа фибул, известных и на территории балтских племен (рис. 4, 1), местные ремесленники начали изготавливать бронзовые арбалетные фибулы с подогнутой ножкой (рис. 4, 2, 3).

Влияние римских украшений заметно также в некоторых бронзовых фибулах с трехугольной ножкой.

Наиболее вероятно, что под влиянием римских подковообразных фибул на балтских землях началось широкое производство эмалированных подковообразных фибул, экспортировавшихся и в соседние земли. Ремесленники балтских племен эмаль стали применять и для украшения других бронзовых изделий. Вслед за импортными изделиями с посеребрением на балтских землях появляются местные бронзовые изделия с посеребрением. Из импортного сырья началось производство местных серебряных украшений. Для украшения некоторых своих изделий ремесленники Западной Литвы начинают применять глазки из синего стекла.

Тот факт, что местные ремесленники удачно копировали римские изделия, подражали их формам, говорит не только о влиянии римской культуры, но также и о высоком мастерстве местных ремесленников.

Часть попавших на территорию Литвы римских монет переплавлялась в разные изделия, часть использовалась как подвески (рис. 5) в подражении римским золотым медальонам, которые получали члены местной родовой знати.

Однако основная масса римских монет на той территории балтских племен, которая находилась у торговых путей, куда могли прибывать римские купцы и где местные жители могли постоянно пополнять запасы монет, могла выполнять свою натуральную (денежную) функцию. Здесь необходимо из других частей Литвы выделить Западную Литву и, частично, центральную Жямайтию (Жмудь), т. е. территорию, на которой известен обычай класть покойникам в могилу римские монеты. Этот обычай известен на всей территории древнепрусских племен, в Югозападной Латвии и говорит о влиянии Римской империи на духовную культуру балтов.

Надо полагать, что денежная функция римских монет в Западной Литве была известна не только родовой знати, но и рядовым членам рода. Конечно, нельзя утверждать, что в первые века н. э. там уже были развитые товарно-денежные отношения и что пользование римскими монетами могло вытеснить натуральный обмен. Натуральный обмен у балтских племен был тогда еще господствующим видом торговли, а благодаря пользованию римскими монетами, он стал более оживленным.

Торговые связи с Римской империей наиболее выгодными были для членов родовой знати, в руках которых в первые века н. э. накапливалось немалое состояние. Возросшее имущественное неравенство ускорило процесс распада первобытно-общинного строя. Зародыши классового общества заметны раньше всего именно в Западной Литве, поддерживавшей наиболее оживленные торговые связи с Римской империей.

Влияние Римской империи было несколько односторонне. Нельзя говорить о влиянии римских изделий на формы местной керамики, оружия. Нельзя проследить этого влияния и на производство орудий труда, т. е. в такой сфере, которая могла вызвать наибольшие изменения в производительных силах и в производственных отношениях. Поэтому нельзя утверждать, что связи с Римской империей послужили главной причиной для развития материальной культуры, экономического подъема балтских племен в первые века н. э. Причин данного подъема надо искать прежде всего в новых производительных силах самих балтских племен, зародившихся новых производственных отношениях. Торговые и культурные связи с Римской империей послужили в качестве внешнего фактора, ускорившего этот подъем и некоторые процессы общественного развития.