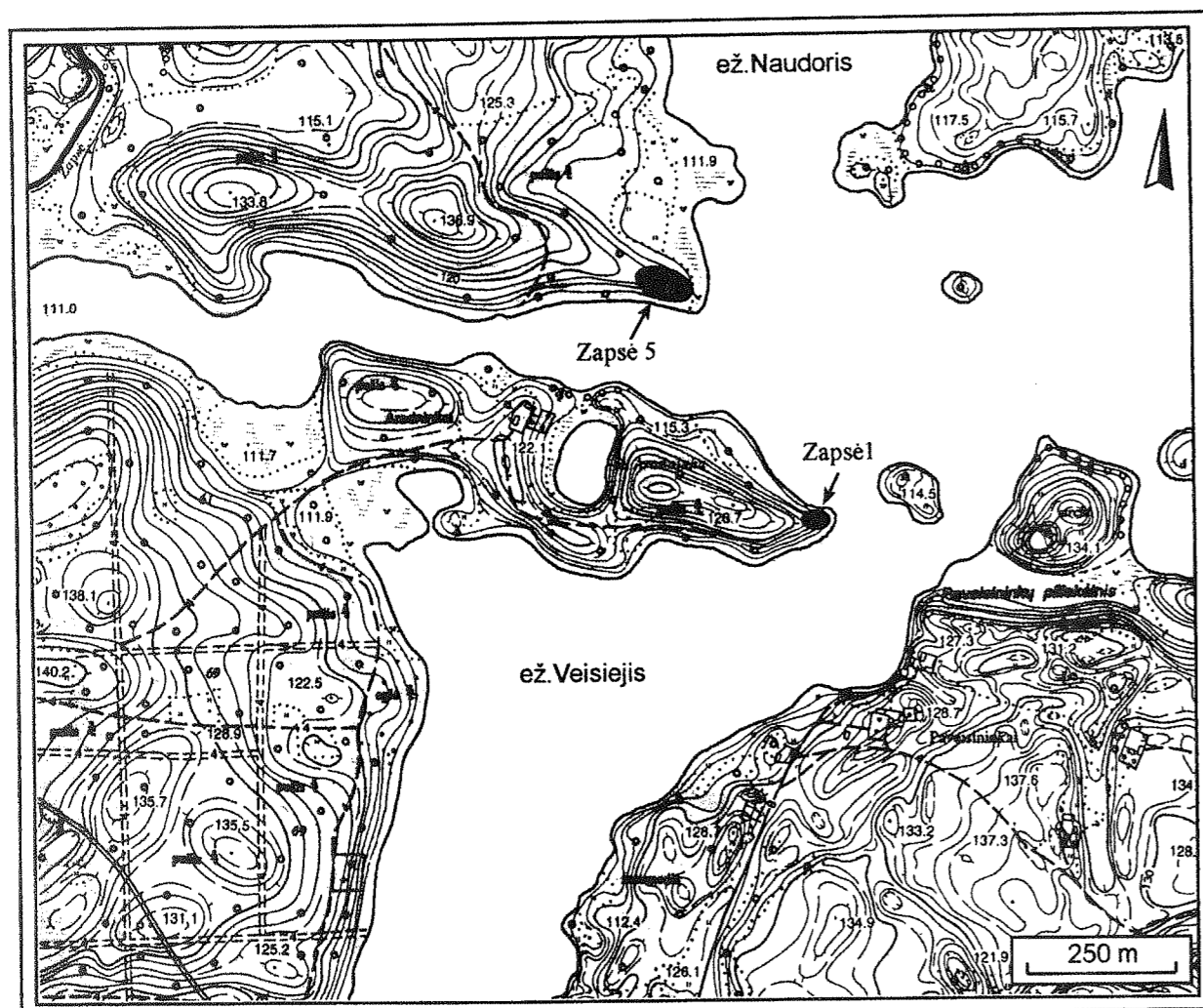


### 2.3.5. Zapsės upės ir Veisiejų ežero apylinkės

Zapsės upės ir Veisiejų ežero apylinkės buvo žvalgytos 1962 metais. Apie jas trumpai užsiminta archeologinėje literatūroje (Kulikauskas, 1982; Rimantienė, 1974). 1992 m. Lietuvos Nacionalinio muziejaus ekspedicija atliko žvalgomočius kasinėjimus žinomuose ir naujai aptiktuose paminkluose. 1993 m. buvo kasinėtos Zapsės 1-oji ir Zapsės 5-oji gyvenvietės (Juodagalvis, 1994), 1994–1995 m. tyrinėta Zapsės upės 5-oji gyvenvietė (Grižas, Juodagalvis, 1996a; 1996b), o 1995 m. atlikti žvalgomieji tyrimai abipus Zapsės upės žiočių. 1996 m. buvo tęsiami Zapsės upės 5-osios akmens amžiaus gyvenvietės ir geležies amžiaus kapinyno tyrinėjimai.

1997 m. Lietuvos Nacionalinio muziejaus Archeologijos skyriaus ekspedicija tęsė Zapsės upės 1-osios gyvenvietės (Aradnykų km., Kučiūnų apyl., Lazdijų r.) tyrinėjimus. Zapsės upės 1-oji gyvenvietė buvo įsikūrusi dešiniajame Zapsės upės žiočių, virtusių Veisiejų ežero įlanka, krante, ant antrosios terasos, 1,6–2,2 m ( $H_{abs}$  112,8–113,4 m) virš dabartinio vandens lygio (2.5 pav.). Dabartinė Veisiejų ežero kranto linija susiformavo 1962 m., 1,6 m paaukštinus užtvanką Kapčiamiestyje. Gyvenvietės vieta labai patogi – ji įsikūrusi prie siauriausios Veisiejų ežero sąsmaukos ir iš trijų pusių apsupta vandens (2.39 pav.). 1997 m. ištirtas bendras 32 m<sup>2</sup> plotas gyvenvietės centrinėje dalyje, stengiantis sujungti anksčiau tyrintus plotus. Visas tyrinėtas plotas sudaro 154 m<sup>2</sup>. Tai visas paminklo plotas, neskaiciuojant kelių m<sup>2</sup>, kuriuos ištirti trukdė medžiai. Visas iškastas gruntas buvo plaunamas arba sausai sijojamas pro sietus.

Gyvenvietės kultūrinis sluoksnis – iki 24 cm storio smulkiagrūdis geltonas smėlis su suodžių dėmėmis, smulkiais angliukais ir sudegusiais kaulais, slūgsantis po 15–20 cm storio miškožemiu ant balto smulkiagrūdžio



2.39 pav. Zapsės upės gyvenviečių situacija

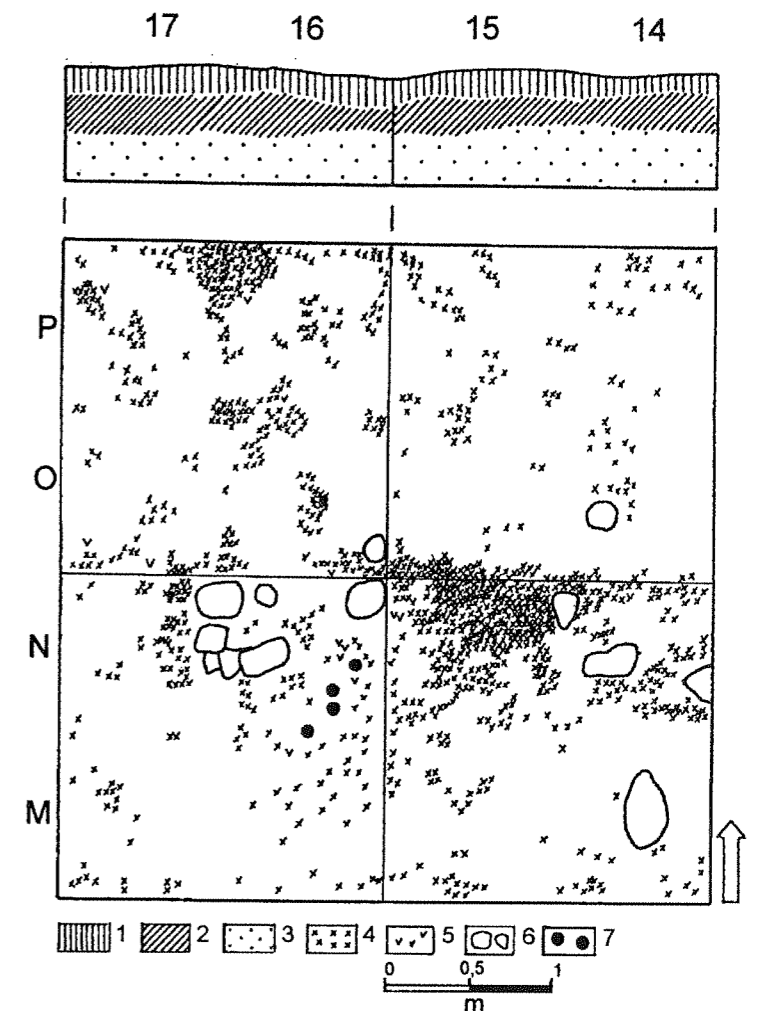
Fig. 2.39. Situation of Zapsė River sites

smėlio ir žvirgždo. Tiriamajame plote po miškožemiu buvo aptikta židinių, duobių, stulpaviečių, akmenų sandėpų (2.40 pav.), titnaginių radinių (2.41 pav.), keramikos šukių.

Iš viso gyvenvietėje 1997 m. surinkti 2457 titnaginiai radiniai, kurių 82,21 sudarė nuoskalos, 10,13 – skeltės, 0,73 – skaldytiniai ir 6,91 % – retušuoti titnagai. Palyginus su 1995 m. tyrinėjimų duomenimis (950 titnaginių radinių, iš jų 73,22 nuoskalų, 10,37 skelčių, 1,94 skaldytinių ir 14,47% retušuotų titnagų), matyti, jog nuoskalų procentas bendrame titnaginių radinių skaičiuje yra didesnis. Tai sijojimo ir plovimo efektas – taip surandama kur kas daugiau smulkių, dažniausiai retušavimo nuoskalėlių.

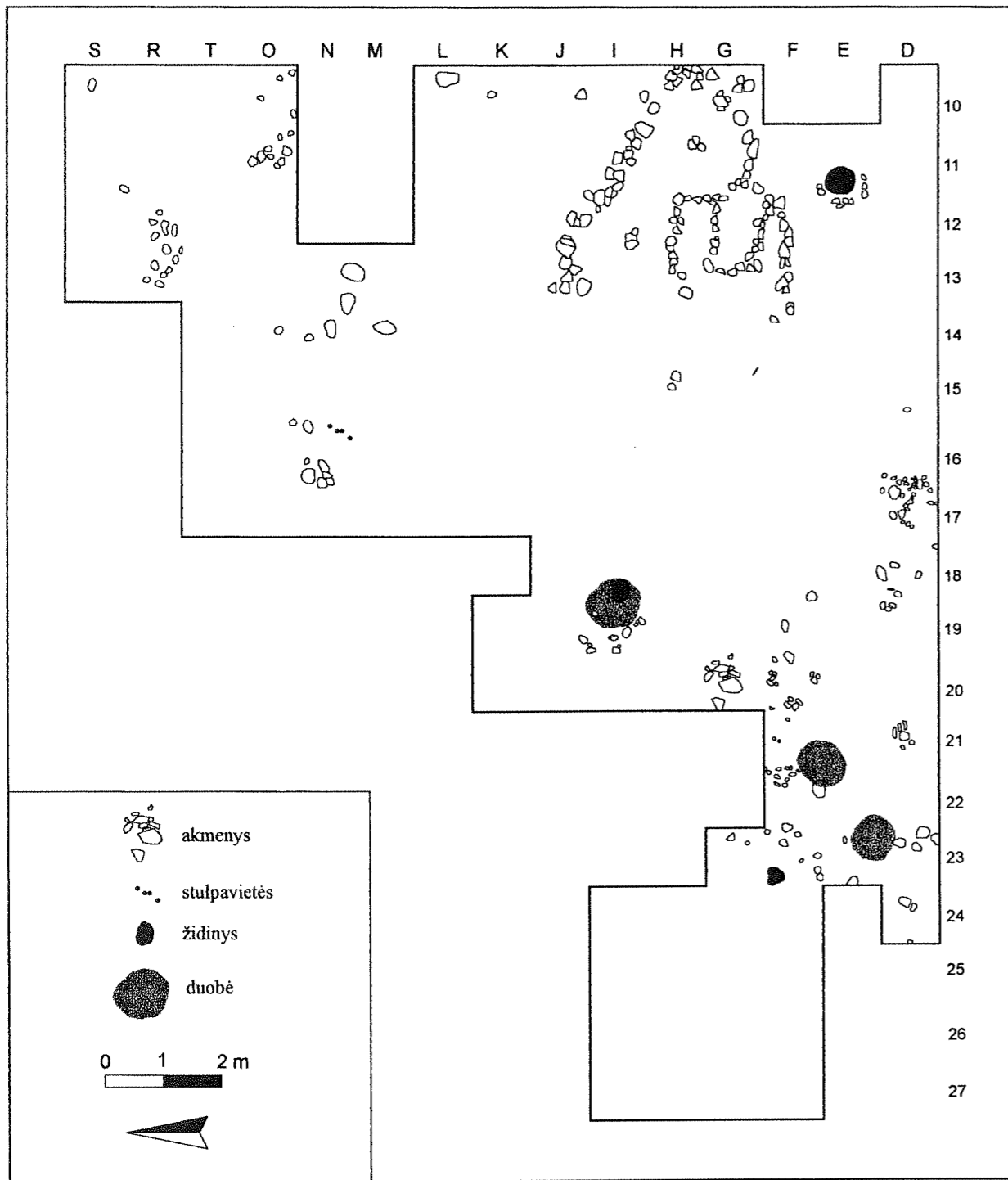
Zapsės upės 1-osios gyvenvietės titnaginių radinių kompleksas gausus ir įvairus. Titnagas juodos, pilkos ir baltos spalvos, dažniau be patinos. Vyrauja netaisyklingos skeltės, neretai su gelsvos žievės liekanomis. Skaldytiniai – vienagaliai kūginiai (2.42 pav.; 4), piramidės formos (2.42 pav.; 2), netaisyklingi, plokšti (2.42 pav.; 3, 6) ir su „rankenėle“ (2.42 pav.; 5), nemažai jų su įžambiomis skėlimo aikštelėmis (2.42 pav.; 1, 2, 6). Aptikta plokščiai retušuotų trikampių antgalių (2.43 pav.; 1–4, 6), lancetų su išskalomis storajame skeltės gale (2.43 pav.; 8, 9), trapecijų (2.43 pav.; 10–12), mikrorėžtukų. Daugelis minėtų mikrolitų atrodo labai „šviežiai“, be patinos, pagaminti iš tos pačios rūšies titnago kaip ir plokščiai retušuoti strėlių antgalių. Peiliai labai įvairūs (2.43 pav.; 13–15, 20, 25): pagaminti iš nuoskalų, iš skelčių lygiai nulaužtomis arba nuretušuotomis viršūnėmis, vieni menkai, kiti dailiai plokščiai retušuoti. Gremžtukai (2.43 pav.; 16–18) netaisyklingi, dažniau gaminti iš nuoskalų, rėžtukai – kampiniai (2.43 pav.; 19, 23, 24), šoniniai ir viduriniai. Dar aptikta grandukų, ylių (2.43 pav.; 21, 22), dirbinių fragmentų, retušuotų skelčių ir nuoskalų. Stambiems dirbiniams atstovauja archaiskų formų įteriamieji kirveliai be gludinimo žymių (2.42 pav.; 7) ir pleištai (2.42 pav.; 8).

Keramika smėlyje išsilaikė labai prastai – šukelės smulkios, apibraukytu paviršiumi. Išsiskiria dvi keramikos grupės: su mineralinėmis (kvarcito, granito, smėlio) ir augalinėmis priemaišomis molyje. Kai kurių antrosios grupės šukių molyje pastebėta labai negausių smėlio priemaišų. Pirmosios grupės šukės sudaro 55% visų šukių skaičiaus, antrosios – 45%. Kelios šukės neryškiai brūkšniuotos, bet daugiausiai lygaus paviršiaus. Rasti du pakraštėlių fragmentai: vienas S formos su granito priemaišomis molyje (2.44 pav.; 6), antrasis atloštas į išorę, su rumbeliu ir augalinėmis priemaišomis (2.44 pav.; 5). Puodų dugneliai plokšti (2.44 pav.; 1–4), molio masė su mineralinėmis ir augalinėmis priemaišomis, vieno iš jų briauna puošta trumpais vertikaliais įbrėžimais (2.44 pav.; 3). Puodų su augalinėmis priemaišomis sienelių storis siekia 0,5–1, su mineralinėmis priemaišomis – 0,6–1,1 cm. Išsiskyrė vienas gerai išlikęs puodelis su smulkiais mineralinėmis priemaišomis molyje, aptiktas duobėje ir vėliau restauruotas Lietuvos Nacionaliniame muziejuje (2.45 pav.).



2.40 pav. Zapsė-1. Tyrinėto ploto planas. 1 – juoda durpinga žemė, 2 – juodas smulkiagrūdis smėlis, 3 – baltas smėlis, 4 – titnaginiai radiniai, 5 – keramikos šukės, 6 – akmenys, 7 – stulpavietės

Fig. 2.40. Zapsė I. Plan of the excavated area. 1 – black peaty earth, 2 – black fine sand, 3 – white sand, 4 – flint artifacts, 5 – fragment of ceramics, 6 – stones, 7 – post-holes

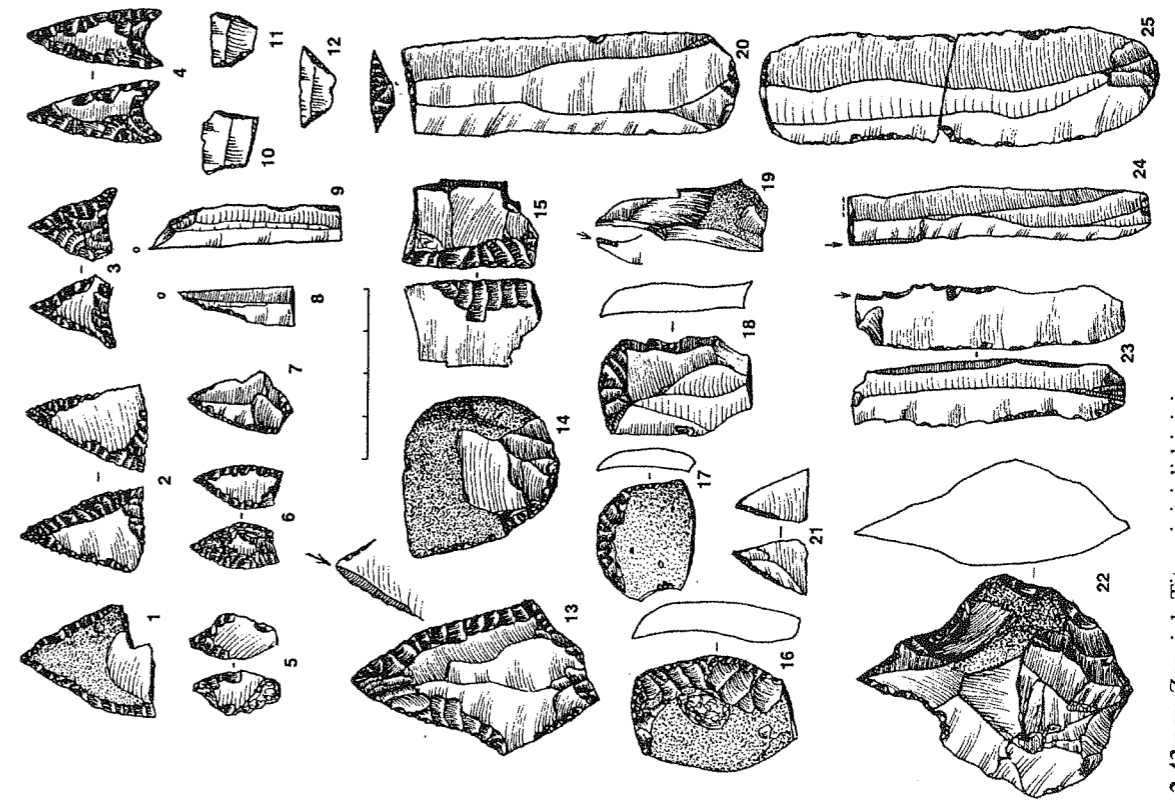


2.41 pav. Zapsė-1. Radinių paplitimas

Fig. 2.41. Zapsė I. Frequency of finds

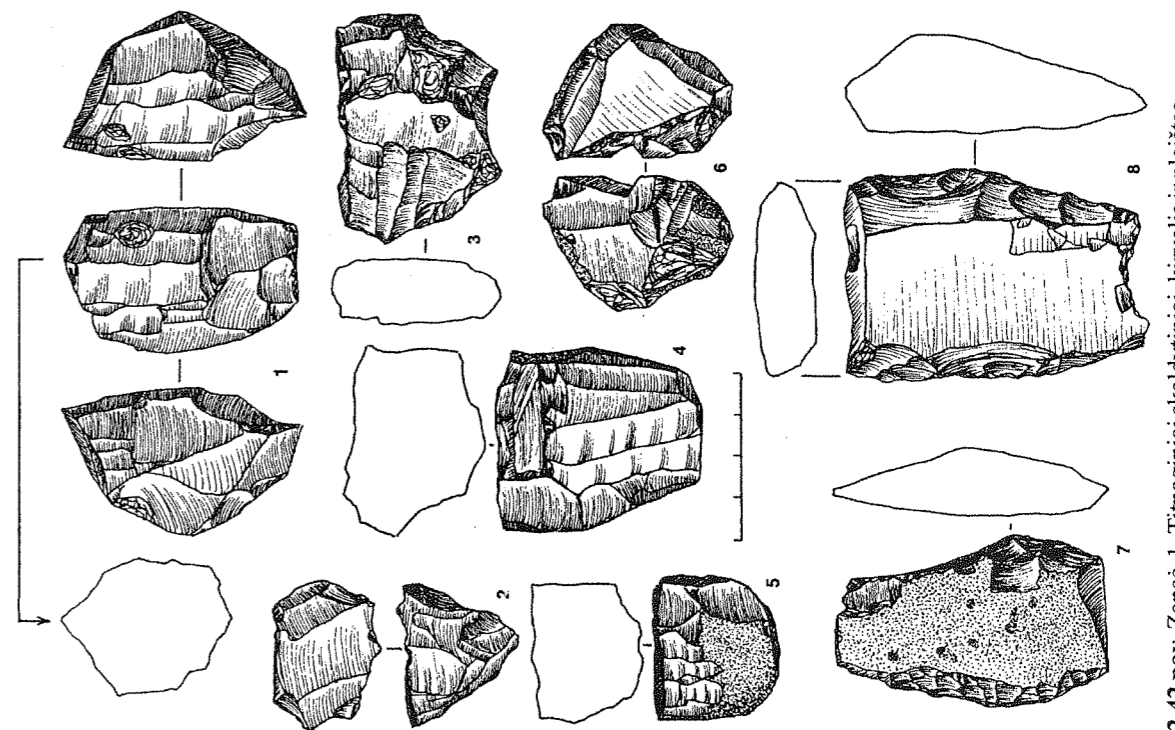
Iš esmės baigti Zapsės upės 1-osios gyvenvietės kasinėjimai. Gausiausia ir pagrindinė gyvenvietės medžiaga bei aptikti objektai priskirtini II tūkstantmečiui pr.Kr., t. y. vėlyvajam neolitui – žalvario amžiaus pradžia. Kartu surasta ir ankstyvajam, viduriniam ar vėlyvajam mezolitui būdingų radinių, besiskiriančių gamybos technika ir patina. Greičiausiai tai trumpalaikės mezolito stovyklos pėdsakai.

Zapsės 5-oji gyvenvietė ir kapinynas buvo išsidėstę kairiojoje Zapsės upės žiočių pusėje, į Veisiejų ež. įsiterpusiame kyšulyje (2.39 pav.), ant antrosios terasos, vakarų link palaipsniui kylančioje smėlingoje kalvelėje ( $H_{abs.}$  113,9–115,1 m), 2,7–5 m virš dabartinio vandens lygio. Rytinė ir vakarinė kyšulio dalis apšodinta pušimis, šiaurinė – pažliugusi, pelkėta. Kalvelės paviršius nelygus, išlikusios miško sodinimo vagų žymės.



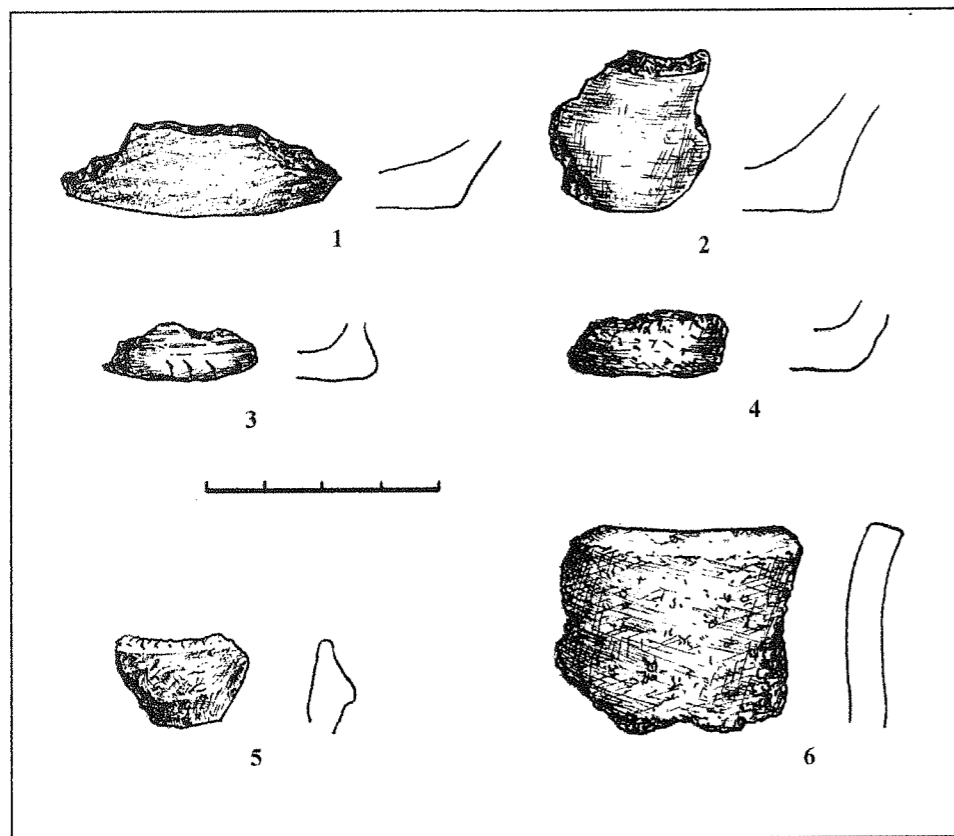
2.43 pav. Zapsė-1. Titmaginiai dirbiniai

Fig. 2.43. Zapsė I. Flint artifacts



2.42 pav. Zapsė-1. Titmaginiai skaldytiniai, kirvelis ir pleištas

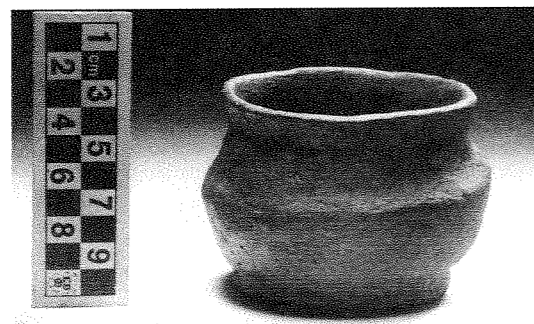
Fig. 2.42. Zapsė I. Flint cores, axe and wedge



2.44 pav. Zapsė-1.  
Keramikos fragmentai

Fig. 2.44. Zapsė I.  
Fragments of ceramics

1994–1996 m. buvo ištirtas 371 m<sup>2</sup> plotas. Kaip ir kitose Lietuvos Nacionalinio muziejaus organizuojamose archeologinėse ekspedicijose, taikytas kultūrinių sluoksnių plovimo ir sijojimo metodas bei speciali lauko dokumentacija.



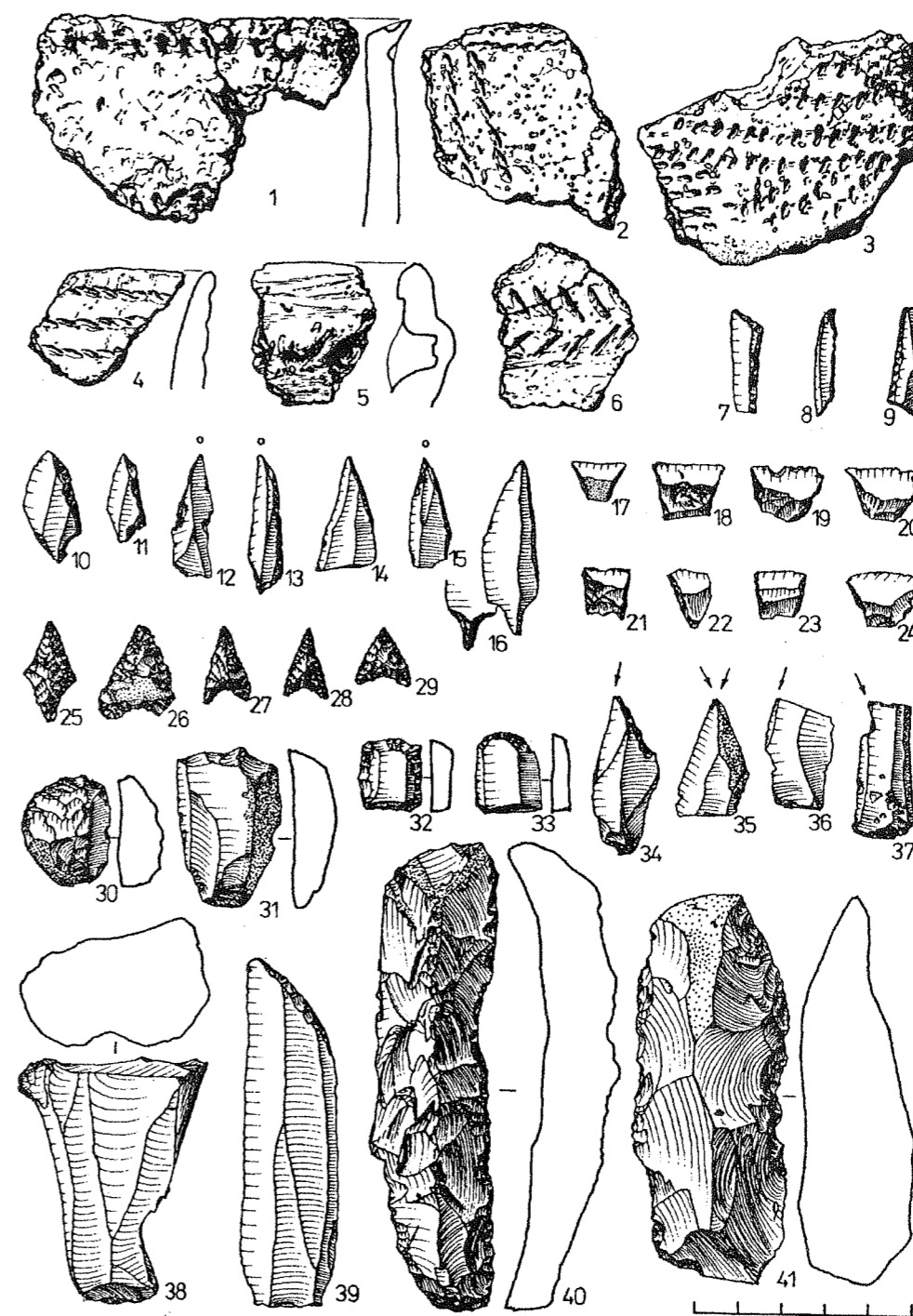
2.45 pav. Zapsė-1.  
Restauruotas puodelis

Fig. 2.45. Zapsė I.  
Restored pot

Tyrinėtuose plotuose po 10–30 cm pilko miškožemio sluoksniu slūgsojo 8–40 cm storio geltono smulkiagrūdžio smėlio sluoksnis. Viršutinė jo dalis talpino kultūrinių sluoksnių – pilkai geltoną smėlį su medžio angliukais ir smulkiais sudegusiais kaulais. Radinių aptinkta ir pačioje geltono smėlio sluoksnio apačioje. Po juo – nejudintas baltas smulkiagrūdis smėlis (įžemis). Intensyviausias kultūrinis sluoksnis yra vakarinėje ploto dalyje. Čia aptikta ir daugiausia radinių. Pietų ir Šiaurės kryptimis kultūrinio sluoksnio intensyvumas tolygiai silpnėjo. Šiaurinėje tyrinėto ploto dalyje geltono smėlio storis siekė 40 cm, tačiau radinių čia aptikta labai nedaug. Atitinkamai radiniai buvo pasklidę ir miškožemyje.

Tiriamajame plote aptikta 30 archeologinių objektų: duobių, židinių, degintų ir nedegintų akmenų krūsnų, degintinių ir griautinių kapų. Daugelis šių objektų priskirtini geležies amžiui. Akmens amžiui priklauso keli 40–60 cm skersmens židiniai ir 80–120 cm skersmens duobės. Židiniuose rasta smulkių medžio angliukų, titnaginių radinių ir keramikos šukių su mineralinėmis bei augalinėmis priemaišomis. Ypač gausu radinių šalia židinių ir duobėse.

Titnaginiai radiniai yra juodos ir šviesiai pilkos spalvos, be patinos, daugelis jų pabuvoję ugnyje. 1994–1995 m. tyrinėjimų metu miškožemyje ir kultūriniame sluoksnyje aptikta 6000 titnaginių radinių; nuoskalos sudaro 77,5 visų radinių, skeltės – 11, skaldytiniai – 1,65, retušuoti titnagai – 9,9%. Aptikta įtveriamųjų ietigalių ašmenėlių (2.46 pav.; 7–9), trapecijų (2.46 pav.; 17–24), lancetų (2.46 pav.; 10–15), įkotinių trikampių ir rombinių strėlių antgalių (2.46 pav.; 16, 25–29), peilių (2.46 pav.; 39), rėžtukų (2.46 pav.; 34–37), gremžtukų (2.46 pav.; 30–33), ylių ir gražtelių, grandukų, retušuotų skelčių ir nuoskalų, mikrorėžtukų, dirbinių nuolaužų.

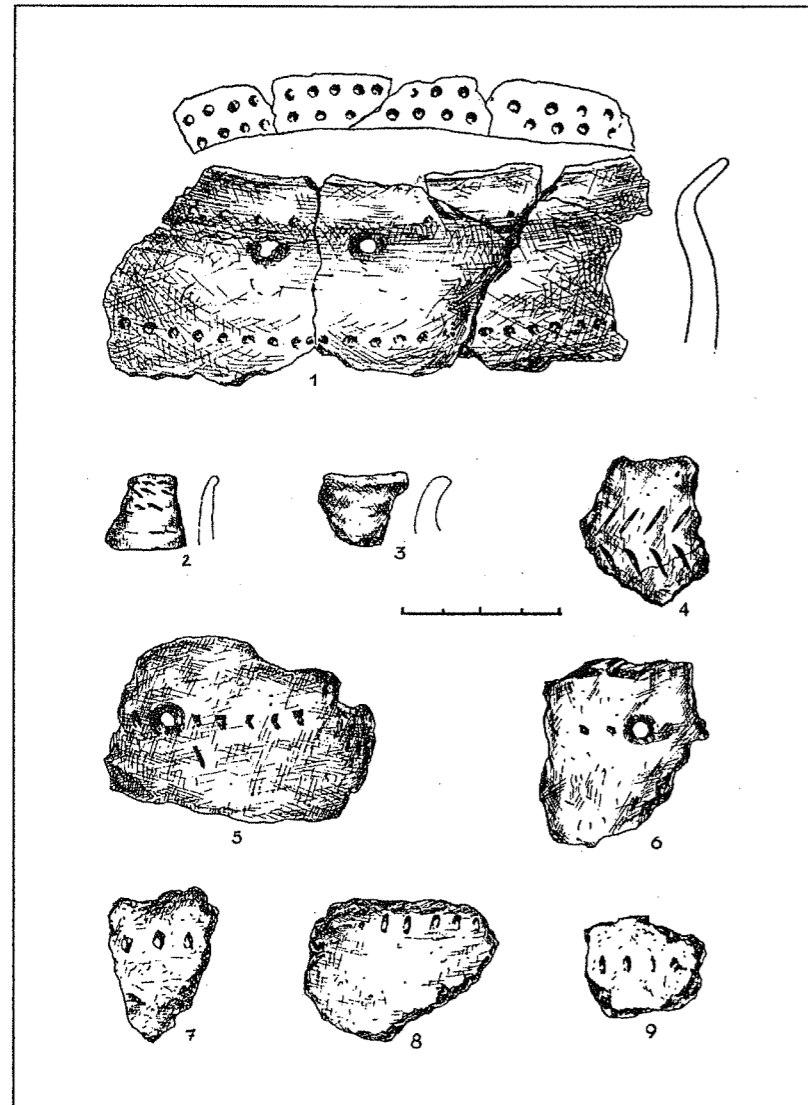


2.46 pav. Zapsė-5.  
Akmens amžiaus gyvenvietės radiniai

Fig. 2.46. Zapsė-5.  
Artifacts from Stone Age settlement

Zapsės 5-ojoje gyvenvietėje surasta keletas tūkstančių keramikos šukių, iš kurių 50 su mineralinėmis (smėlio, granito ir ypač kvarcito) ir 40% su augalinėmis priemaišomis. Likusius 10% sudaro šukės su kvarcito ir augalinėmis priemaišomis. Keramikos sienelių storis siekia – 0,4–1,2 cm, dažniausiai – 0,7–0,8 cm. Iš išlikusių puodų šukių galima spręsti, jog gyvenvietėje būta plačiaangių puodų (apie 40 cm skersmens) išpūstais šonais ir atloštais kakleliais, siauraangių (15 cm skersmens) S pavidalo kakleliais puodynų, amforų, mažų dubenėlių ar puodelių su C ir I formos kakleliais. Keramiką ornamentuota horizontaliomis duobučiu, pailgų ir grūdėlių pavidalo įspaudėlių eilutėmis, „eglutės“ motyvu, horizontaliomis lenktų, pailgų įspaudėlių ir įvairiomis kryptimis besitęsiančiomis trumpų, lenktų, grūdėlių pavidalo įspaudėlių eilutėmis, virveliniu ornamentu (2.46 pav.; 1–6; 9). Puodų briaunos puoštos pailgomis, tiesiomis ir kiek įžambiomis įraižomis, dvigubomis duobučių eilutėmis. Daugelio puodų šukių paviršius brūkšniuotas, kelių – angobuotas. Visi puodų dugneliai plokšti, 7 cm skersmens.

Zapsės 5-osios gyvenvietės keramikos ornamentika, trumpi, smarkiai įgaubti kakleliai, brūkšniuotas ir angobuotas puodų paviršius būdingi Nemuno kultūrai (2.47 pav.; 9). Trumpi, smarkiai atlošti kakleliai ir mažos taisyklingos duobutės būdingi vėlyvajam šios kultūros etapui (Rimantienė, 1992 c) (2.47 pav.; 1, 2, 3). Tuo tarpu puodų dugnelių puošyba, eglutės motyvu išdėstyti pleištukai bei įvairiomis kryptimis besitęsiančios įspaudėlių eilutės yra analogiški ankstyvojo neolito pabaigos – vidurinio neolito pradžios Ančių pelkės gyvenvietės (Kaliningrado sritis) keramikos ornamentikai. S pavidalo kakleliai, amforos, virvutės įspaudai, granito ir smėlio priemaišos bei plokšti dugneliai – virvelinės keramikos požymiai. Puodų smarkiai atloštais kakleliais, analogiškų Zapsės 5-osios gyvenvietės keramikai, yra aptikta Pietryčių Lietuvoje, tik jie priklauso jau virvelinės keramikos kultūrai (Rimantienė, 1984, p.221, pav.119:2).



2.47 pav. Zapsė-5. Neolito keramika

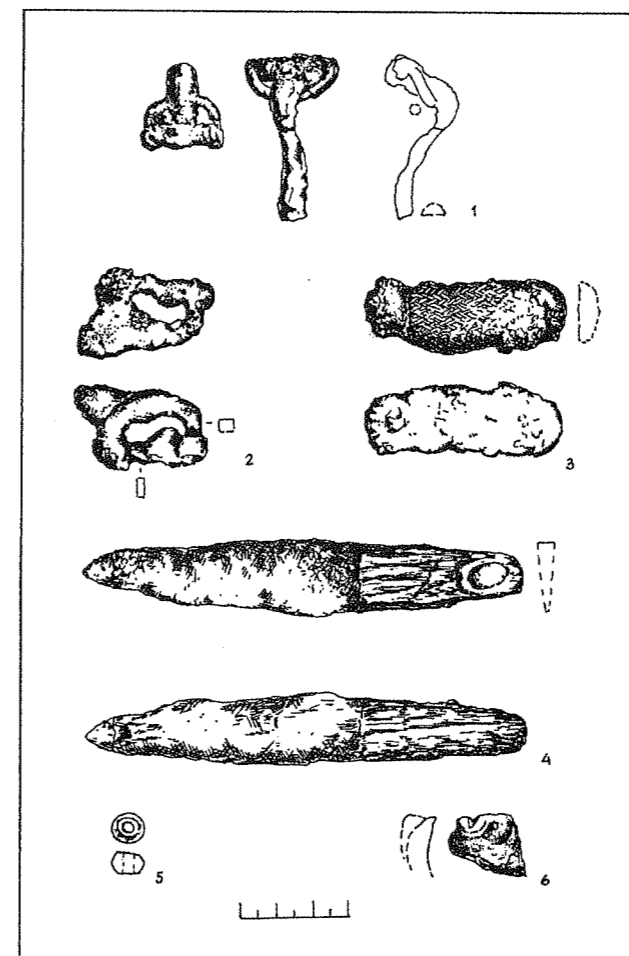
Fig. 2.47. Zapsė-5. Neolithic ceramics

Zapsės akmens amžiaus gyvenvietės plote 1992–1996 m. ištirti 9 degintiniai ir griautiniai II–V a. kapai, kuriuose aptikta metalinių papuošalų ir ginklų, stiklo karoliukų (2.48 pav.), puodelių-urnų (2.49 pav.).

1994 ir 1995 m. 90 m į vakarus nuo Zapsės upės 5-osios gyvenvietės pagrindinės perkastos buvo iškastos 6 žvalgomosios perkastos. Jose (bendras ištirtas plotas 23 m<sup>2</sup>) buvo aptiktas 40 cm storio rausvai geltono smėlio kultūrinis sluoksnis su medžio angliukais ir gyvulių kaulais. Kultūriniame sluoksnyje aptikta: gruoblėtos keramikos puodų šukių lizdas, geležies gargažių, tiglio, trinamųjų gimnų akmuo, žalvarinių dirbinių. Surasta ir titnaginių radinių.

1996 m. iškastos dar dvi perkastos. Pirmoji žvalgomoji perkasa nebuvo pažymėta nauju pavadinimu, nes buvo prisišliejusi prie 1995 m. tyrinėtos VI

perkastos šiaurinės sienelės. Ištirtas 8 m<sup>2</sup> plotas. Miškožemyje ir po juo slūgsančiuose sluoksniuose aptikta titnago radinių: nuoskalų, skaldytinių, skelčių, mikrorėžtukų, dirbinių fragmentų, smulkių ir sunykusių keramikos šukių su augalinėmis ir mineralinėmis priemaišomis molyje. Dar rasta geležies kričių, sudegusių kaulų. Pietvakariniame perkastos kampe 20 cm gylyje aptikta akmenų krūsnis, sudėta iš 10 didesnių (10–25 cm skersmens) ir 27 mažesnių (5–10 cm skersmens) perdegusių, suskilusių akmenų. Krūsnis užėmė 50 x 60 cm plotą. Pietvakariniame akmenų krūsnies kampe aptikta 40 cm skersmens ir 50 cm gylio smailiadugnė duobė, užpildyta juodu degėsinu smėliu. Duobėje rasti keturi suskilę 10 cm skersmens akmenys. Neaptikta jokių radinių nei duobėje, nei šalia jos.



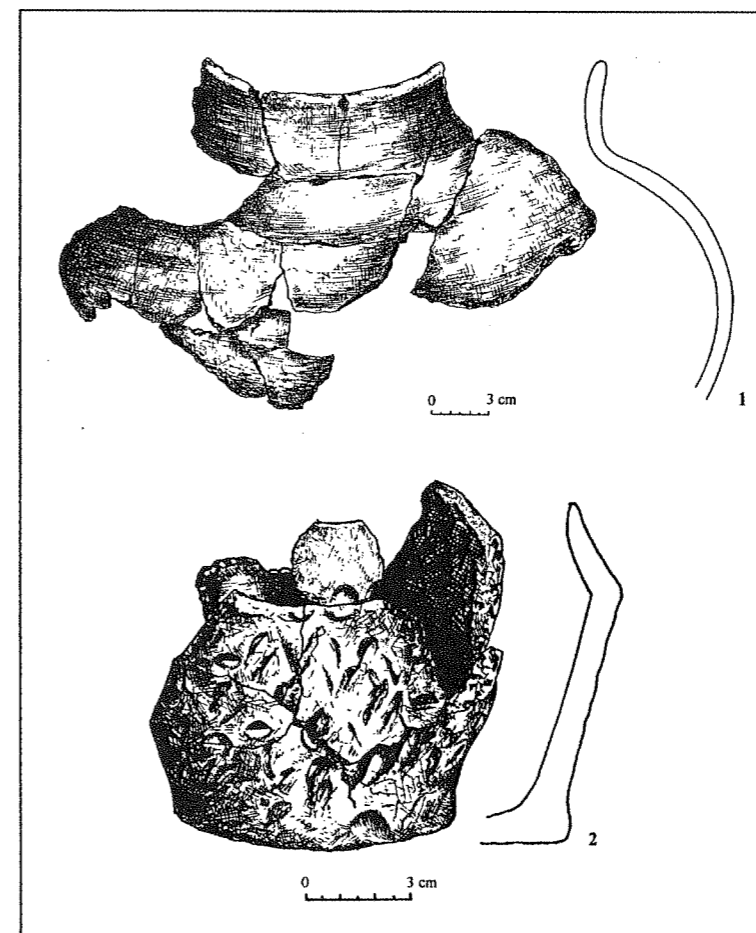
2.48 pav. Zapsė-5. Radiniai iš geležies amžiaus kapinyno

Fig. 2.48. Zapsė-5. Artifacts from Iron Age cemetery

19 m į vakarus nuo pagrindinio tiriamojo ploto kvadrato buvo pažymėta 3 x 3 m VII žvalgomoji perkasa. Nuėmus miškožemio sluoksnį išryškėjo apskritos 230 cm skersmens duobės kontūrai. Duobė buvo 100 cm gylio, nuolaidžiomis sienelėmis, lygiu dugnu, užpildyta juodo anglingo smėlio. Miškožemyje ir duobėje gausu titnaginių radinių: nuoskalų, skaldytinių, skelčių, mikrorėžtukų, dirbinių (trapecija, rėžtukas, peilis, gražtelis ir kt. dirbinių fragmentai). Keramikos šukės – smulkios ir sunykusios, su augalinėmis ir mineralinėmis priemaišomis molyje. Taip pat aptikta gargažių, kričių, šlako ir sudegusių kaulų fragmentų.

Kultūrinio sluoksnio pobūdis, titnaginiai radiniai, akmens ir geležies amžiaus keramika, akmenų krūsnys bei duobės Zapsės upės 5-ojoje gyvenvietėje ir žvalgomosiose perkastose rodo, jog visi ištirti plotai priklauso sudėtiniam archeologiniam kompleksui – akmens ir geležies amžiaus gyvenvietėms bei geležies amžiaus kapinynui. Sprendžiant pagal radinių kiekį miškožemyje, didesnė akmens amžiaus gyvenvietės kultūrinio sluoksnio dalis išpūstyta.

Virvelinė keramika būdinga vėlyvajam neolitui. Kartu aptikta ir viduriniam ar ankstyvajam neolitui būdingų radinių: lancetų, mikrorėžtukų, keramikos su augalinėmis priemaišomis. Stratigrafiškai skirtingų laikotarpių sluoksniai neišsiskyrė, tad kiek čia buvo gyvenviečių, paaiškės planigrafiškai ištyrus visą plotą. Geležies amžiaus gyvenvietė pagal keramiką ir radinius, rastus žvalgomosiose perkastose, datuotina I tūkstantmečio pradžia. Ji užėmė vakarinę archeologijos paminklų komplekso dalį. Rytinėje dalyje – III–VI amžiaus kapinynas.



2.49 pav. Zapsė-5. Geležies amžiaus keramika

Fig. 2.49. Zapsė-5. Iron Age ceramics

Dar nebaigti Zapsės upės 5-osios akmens amžiaus gyvenvietės ir geležies amžiaus kapinyno tyrinėjimai. Archeologiniu požiūriu šis objektas labai vertingas ir svarbus, nes apima įvairių laikotarpių ir skirtingų rūšių paminklus.

### 2.3.6. Dusios ežero apylinkės

Pietinėje Šešupės baseino periferijoje, Dusios ežero apylinkėse, koncentruojasi gausi archeologinių paminklų ir pavienių dirbinių radimviečių grupė. Prieš dvidešimt metų apie akmens bei žalvario amžių šiose vietose nedaug tebuvo žinoma – archeologinėje literatūroje rasime tik užuominą apie titnagines skeltes, iš ežero pakrančių patekusias į Vytauto Didžiojo karo muziejų Kaune (Rimantienė, 1974). Išsamesni duomenys yra susiję su archeologo S.Patkausko veikla. 1979 bei 1980 metais žvalgdamas Šešupės baseino archeologijos paminklus, pietiniame ežero krante jis aptiko trijų akmens amžiaus stovyklų pėdsakus. Kultūrinis sluoksnis šiose radimvietėse neišliko, surinkta tik patinuotų titnaginių radinių: nuoskalų, skelčių, skaldytinių, strėlių antgalių, žeberklų ašmenėlių ir kitokių dirbinių. Radiniai, pasak S.Patkausko, priklauso vėlyvojo paleolito ir mezolito laikotarpiams (Patkauskas, 1987).

Sistemiškai Dusios ežero apylinkes pradėta žvalgyti 1987 m. (Juodagalvis, 1988). Dabar Dusios ežero apylinkėse yra žinoma daugiau kaip dvidešimt akmens ir žalvario amžiaus radimviečių, neskaičiuojant tų, kuriose aptikta tik pavienių titnaginių radinių (2.50 pav.). Sukaupta gausi ir įvairi titnaginių dirbinių kolekcija yra saugoma Lietuvos Nacionaliniame muziejuje. Deja, daugelis akmens amžiaus stovyklų ir gyvenviečių, ypač pietiniame ir rytiniame krante, buvo įsikūrusios ant aukštų smėlingų terasų, kuriose nesuklostė palankios kultūrinių sluoksnių išlikimo sąlygos. 1989 m. buvo nustatytas perspektyviausias archeologinių tyrinėjimų objektas – Dusios ežero 8-oji gyvenvietė šiaurės vakarinėje ežero pakrantėje (2.50 pav.; 8). Archeologiniai kasinėjimai buvo pradėti 1990 ir baigti 1995 metais. Paminklų tyrinėjimo Lietuvos Nacionalinio muziejaus archeologinės ekspedicijos.

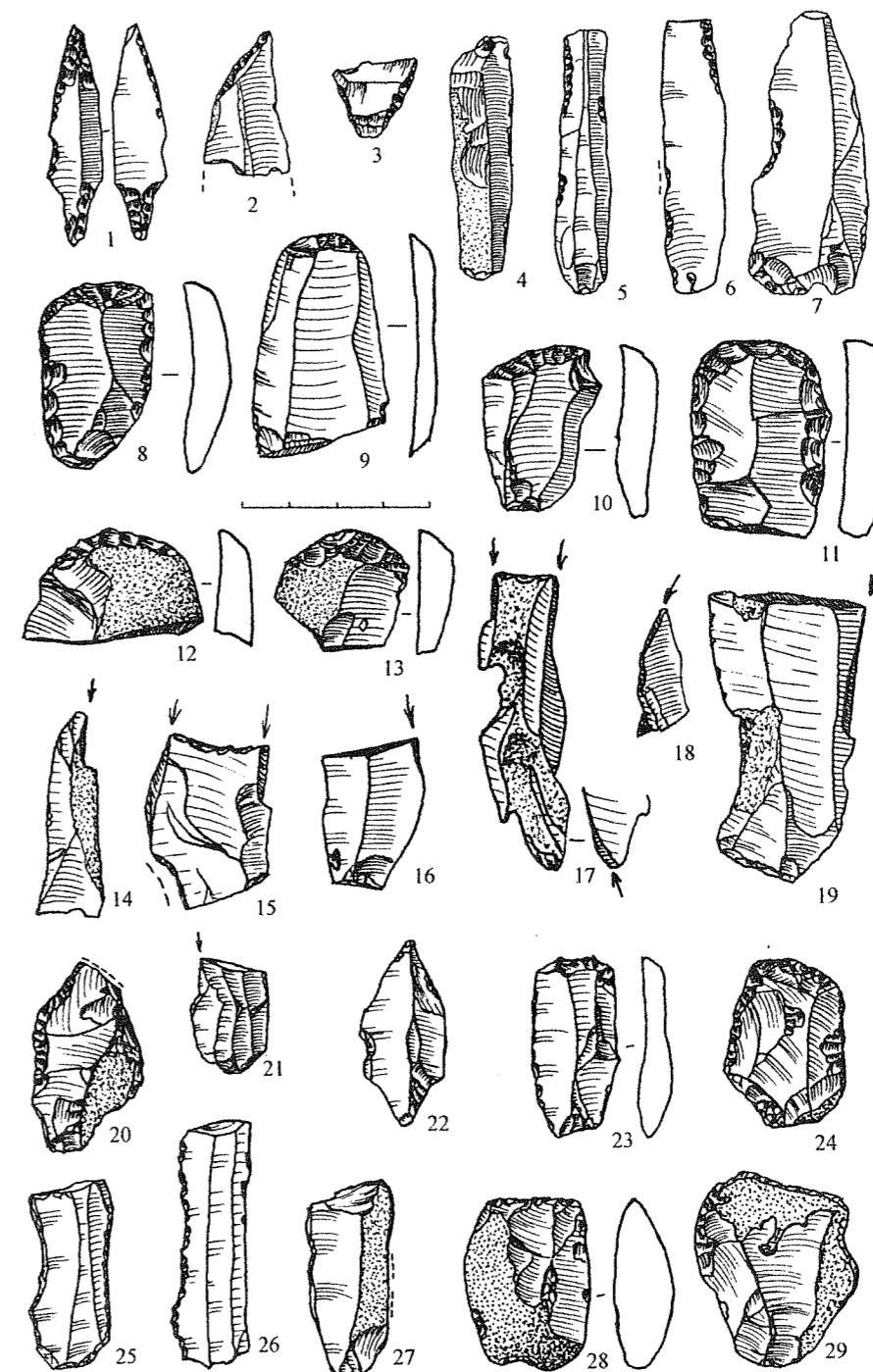


2.50 pav. Dusios ežero gyvenviečių ir radimviečių situacija: 1 – paleolitas ir mezolitas, 2 – neolitas ir žalvario amžius

Fig. 2.50. Situation of the sites: 1 – Palaeolithic and Mesolithic sites, 2 – Neolithic and Bronze Age sites

Iš viso per 6 tyrinėjimų sezonus ir žvalgymų metu ištirta 501 m<sup>2</sup>, aptiktas kultūrinis sluoksnis, surasta pastatų pėdsakų, keramikos, titnaginių, raginių, kaulinių ir akmeninių dirbinių (2.51 pav.). Radiniai saugomi Lietuvos Nacionaliniame muziejuje, inv.Nr.EM 2355:1-2150. Kasinėjimuose lankėsi geologai M.Kabailienė, M.Stančikaitė, geografai A.Tamošaitis, padėję geriau suvokti geologinius ir ekologinius procesus, vykusius Dusios ežero apylinkėse. Žiedadulkes tyrė D.Šaitytė, gyvulių kaulus – L.Daugna. Dusios 8-osios senovės gyvenvietės tyrinėjimų medžiaga paskelbta archeologinėje literatūroje (Juodagalvis, 1999).

Dusia – didžiausias Užnemunės ežeras, trečias pagal plotą Lietuvoje. 1968 m. matavimų duomenimis, jo plotas – 2334,15 ha, perimetras – 21,8 km, kranto linija mažai vingiuota, didžiausias gylis – 31,7 m, vidutinis – 14,7 m. Dugno reljefas nelygus – gausu povandeninių kalvų ir daubų, išmėtytų po visą ežerą. Dugną dengia įvairios ežerinės nuosėdos; labiausiai išplitęs karbonatinis molis su 50–60 % mineralinių medžiagų priemaiša. Dusia – pratakinis ežeras, ištęsęs iš šiaurės į pietus. Į pietinę ežero dalį įteka Sutrė, į pietvakarinę – Šventupė, į šiaurės vakarinę – Pryga. Iš šiaurinės ežero dalies išteka Spernia, čia vadinama Koja, srūvanti į Simno ežerą (Garunkštis, Stanaitis, 1969; Jablonskis, Gaigalis, Simniškaitė, 1975).



2.51 pav. Titnaginiai radiniai iš Dusios ežero apylinkių: 1–19 – Dusia-10 (Rinkotas), 20, 21, 23–29 – Dusia-6, 22 – Dusia-2

Fig. 2.51. Flint artifacts from environs of Lake Dusia: 1–19 – Dusia-10 (Rinkotas), 20, 21, 23–29 – Dusia-6, 22 – Dusia-2