

atskiros stovyklavietės yra vertingiausias paminklo tipas, suteikiantis tyrinėtojiui galimybę pamatyti tikslų vieno trumpo tarpsnio materialinės kultūros skerspjūvį.

Pirmieji gyventojai į Glūko ir Varėnio ežerų apylinkes atsikėlė dar aleriodo laikotarpiu. Jų stovyklaviečių pėdsakai yra aptikti Varėnės 2-ojoje ir 9-ojoje gyvenvietėse. Daugiau duomenų turime iš kito vėlyvojo paleolito laikotarpio – vėlyvojo driaso. Svidrų kultūros stovyklavietės yra žinomos Varėnės 2, 11, 12-ojoje, Glūko 3-ojoje gyvenvietėse. Jau minėjome Arensburgo kultūros tipo vietinės grupės (Vilniaus grupės) stovyklavietę Varėnės 2-ojoje gyvenvietėje. Įdomi Šiaurės Vokietijos Arensburgo kultūrai artima stovyklavietė aptikta Varėnės 5-ojoje gyvenvietėje. Galbūt jos atsiradimas sietinas su gyventojų – šiaurės elnių medžiotojų – migracija iš Vakarų Europos pačioje preborealiao laikotarpio pradžioje, kai greitai šylant klimatui šiaurės elnių kaimenės patraukė šiaurės link, viliodamos paskui save ir žmones. Vėlyvojo paleolito stovyklaviečių pėdsakų aptikta ir Varėnės 8-ojoje bei Glūko 4-ojoje ir 6-ojoje gyvenvietėse.

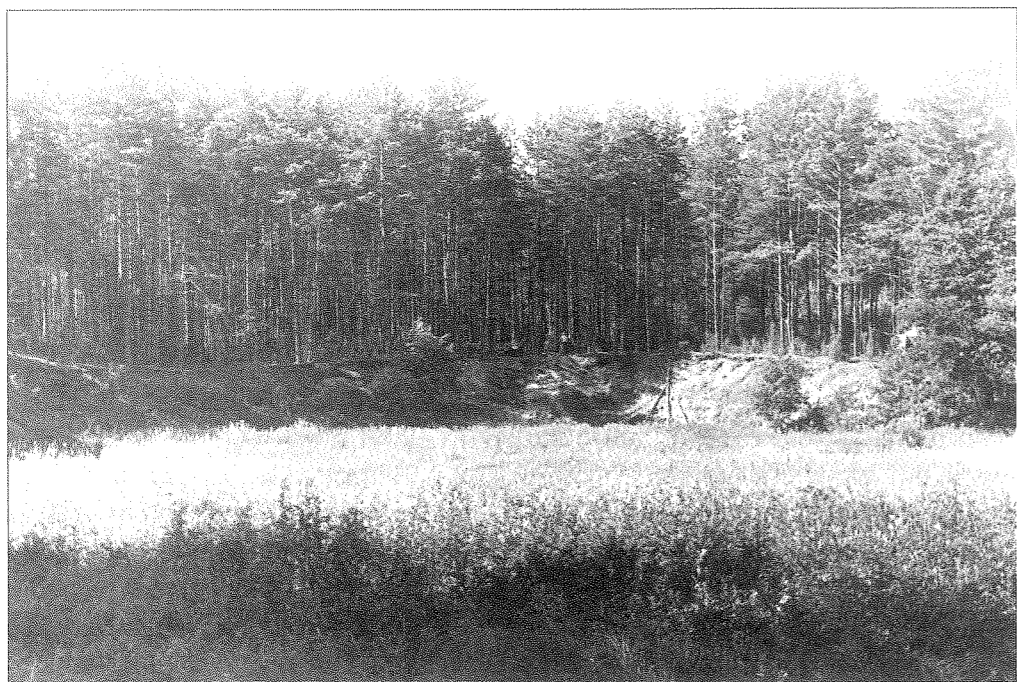
Trūkstant tyrimų šiuo metu dar negalime išskirti ankstyvojo mezolito gyvenviečių. Vėlyvojo mezolito Janislaviečių kultūros žiemos gyvenvietė aptikta Varėnės 2-ojoje gyvenvietėje. Mezolitui priskirtina viena iš Varėnės 12-osios gyvenvietės koncentracijų ir Glūko 7-oji gyvenvietė.

Gana daug buvo rasta ankstyvojo neolito Nemuno kultūros Dubičių tipo gyvenviečių: Varėnės 2, 5, 9, Varėnio ežero 3, 7, Glūko 3, 8, 9, 10-oji. Vidurinio ir vėlyvojo neolito Nemuno kultūros gyvenviečių šiose apylinkėse taip pat aptikta nemažai – Varėnės 5, 8, 10, Varėnio ežero 3, 7, Glūko 3, 8, 10-oji. 1982 m. L. Kavaliausko Varėnės 5-ojoje gyvenvietėje ant upės skardžio iširtos perkastos dėka žinome apie čia buvusią vėlyvojo neolito Virvelinės keramikos kultūros gyvenvietę, kol kas vienintelę šiose apylinkėse.

Varėnio ir Glūko ežerų apylinkių tyrinėjimai ne tik atskleidė dar vieno svarbaus Pietų Lietuvos mikroregiono raidos akmens amžiuje ypatybes, bet ir suteikė neįkainojamos informacijos Rytų Baltijos regiono akmens amžiaus laikotarpiui pažinti.

#### 2.3.4. Glūko 10-oji akmens amžiaus gyvenvietė

1996–1997 m. Lietuvos Nacionalinio muziejaus Archeologijos skyriaus ekspedicija tyrinėjo Glūko 10-ąją akmens amžiaus gyvenvietę, anksčiau vadintą Varėnės upės 5-ąją akmens amžiaus gyvenvietę. Šis archeologinis paminklas yra Varėnos rajone, dešiniajame Varėnės upės krante (2.30 pav.), 250 m į šiaurę nuo Ešerinio ežero šiaurinio kranto, 700 m į šiaurės vakarus nuo Varėnės upės žiočių Varėnio ežere, 800 m į šiaurės rytus nuo kelio Varėna–Alytus susikirtimo su senojo geležinkelio pylimu vietos (2.4 pav.). Gyvenvietę 1982 m. aptiko klaipėdiškis keramikas Laisvūnas Kavaliauskas (Ostrauskas, 1996). Jis surinko titnaginius radinius, keramikos šukes griūvančiame šlaite ir iškasė dvi perkastos, kuriose



2.30 pav. Varėnės upės krantas ir gyvenvietės vaizdas iš vakarų pusės

Fig. 2.30. Varėne River bank and view to the site from the West

aptiko kultūrinį sluoksnį bei akmens ir geležies amžiams būdingų radinių. Apie 1996–1997 m. tyrinėjimus trumpai rašyta archeologinėje literatūroje (2.31 pav.) (Juodagalvis, 1998a, 1998b).

Kasinėjant Glūko 10-ąją akmens amžiaus gyvenvietę taikytas kultūrinių sluoksnių plovimo metodas. Visas tyrinėjimui skirtas gruntas buvo pernešamas ant sietų su metaliniu 4 mm tinkleliu ir purškiamas vandeniu. Vandenį tiekė Honda WH20X siurblys su vidaus degimo varikliu. Speciali srovės išskirstymo įranga leido tuo pačiu metu dirbti keturiems kasėjams (2.32 pav.).



2.31 pav. Gyvenvietės kasinėjimai 1996 m.

Fig. 2.31. Excavations of settlement in 1996



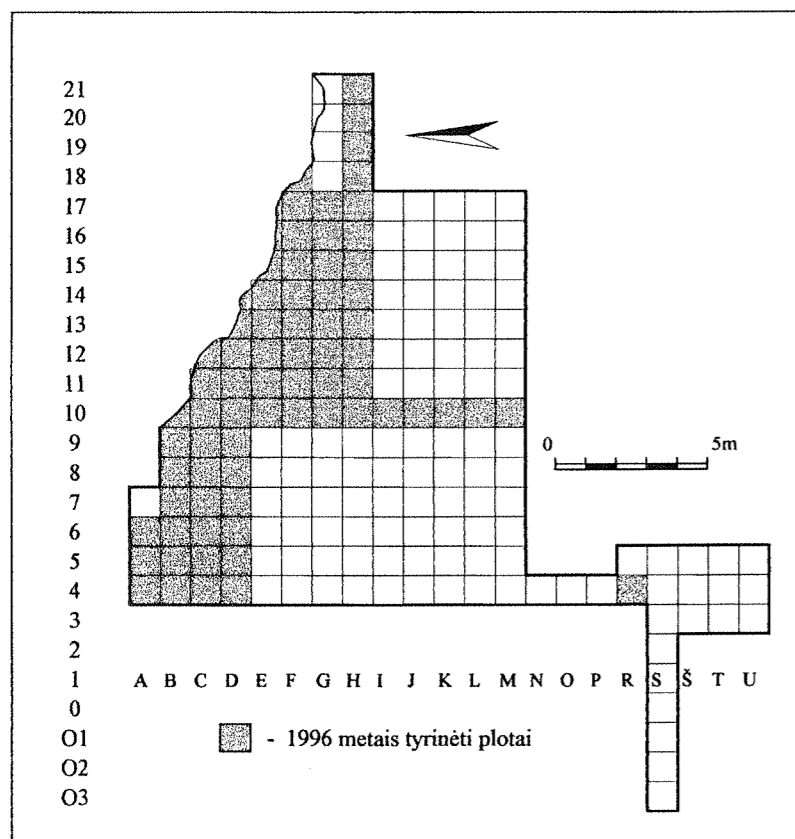
2.32 pav. Kultūrinių sluoksnių plovimas

Fig. 2.32. Waterscreening of habitation layers

Kiekvienas kasėjas pildė specialią sluoksnių plovimo aprašo formą. Tiriomojo ploto kvadratai buvo skirstomi į ketvirčius, kurie buvo kasami 5–7 cm storio sluoksniais (išskyrus miškožemį), o iš kiekvieno ketvirčio išplauti radiniai skaičiuojami atskirai. Sluoksnio aukštis kiekviename kvadrato buvo matuojamas 4–5 taškuose: kvadrato kampuose ir viduryje. Be to, atskirai buvo matuojami kai kurių radinių grupių, pvz., strėlių antgalių, ir giliausiai aptiktų pavienių dirbinių aukščiai.

Per du tyrinėjimų sezonus ištirtas 170 m<sup>2</sup> plotas. Tiriamasis plotas buvo suskirstytas vieno m<sup>2</sup> kvadratais ir pažymėtas raidėmis iš šiaurės į pietus bei skaičiais iš vakarų į rytus (2.33 pav.). Šiaurinė ploto dalis šliejosi prie eroduojančio skardžio, o pietinė rėmėsi į miško keliuką. Siekiant nustatyti kultūrinio sluoksnio būklę ir perspektyviausią tyrinėjimų plotą, 1996 m. buvo nuspręsta ištirti dvi bandomąsias kvadratų linijas H10–21 ir C10–M10. Be to, iškasti keli vieno m<sup>2</sup> dydžio šurfai į pietus nuo Varėnės upės kranto.

Kasant kontrolines kvadratų linijas, buvo aptikti sluoksniai, kurie toliau buvo žymimi raidėmis ir skaičiais: B – viršutinė miškožemio dalis; B1 – miškožemio ir geltono smėlio (kultūrinio sluoksnio) sandūra; C – pirmasis kultūrinio sluoksnio lygis, C1 – antrasis kultūrinio sluoksnio lygis, C2 – trečiasis kultūrinio sluoksnio lygis.



2.33 pav. Tyrinėto ploto schema (Glūko gyvenvietė)

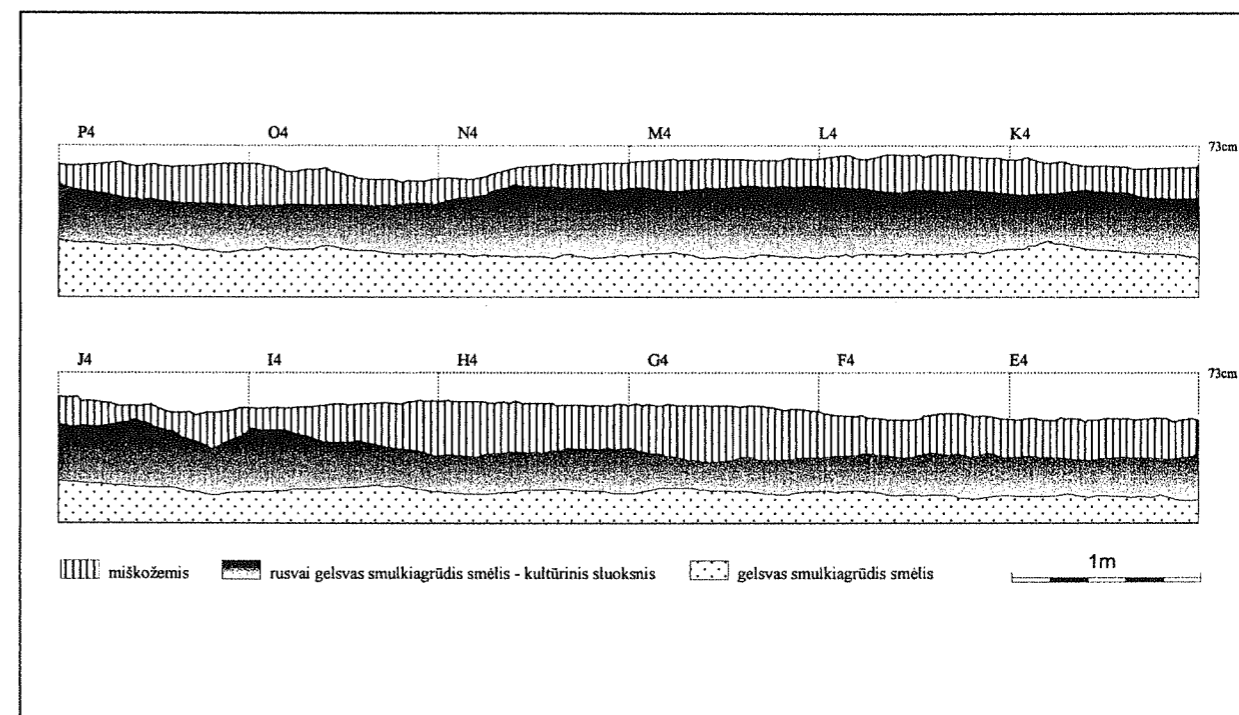
Fig. 2.33. Plan of the excavated area (Glūkas site)

Gyvenvietės kultūrinis sluoksnis – gelsvai rausvas smulkiagrūdis smėlis su smulkiais angliukais ir suodžių dėmėmis – slūgsojo po miškožemiu (2.34 pav.). Tiriama jame plote gausu vėlyvų laužaviečių, kurių dugnai siekė kultūrinį sluoksnį. Didesnėje kasineto ploto dalyje miškožemio apatinė dalis buvo susimaišiusi su viršutiniu kultūrinio sluoksnio horizontu, todėl ir buvo išskirta į atskirą B1 tarp sluoksnį. Nuėmus miškožemio sluoksnį, aptikta duobių ir židinių pėdsakų. Trys 1,5–2 m ilgio ir iki metro pločio pailgos duobės bei du židiniai buvo rasti rytinėje tyrinėto ploto dalyje, o trys netaisyklingos formos duobės bei vieno židinio pėdsakai – vakarinėje

ploto dalyje. Ištyrus paaiškėjo, jog visi šie objektai neturi jokios archeologinės vertės ir priklauso XX amžiui: duobėse surasta audinių liekanų, stiklo šukių, metalinių sagų, židiniuose – šiuolaikinių šiukšlių.

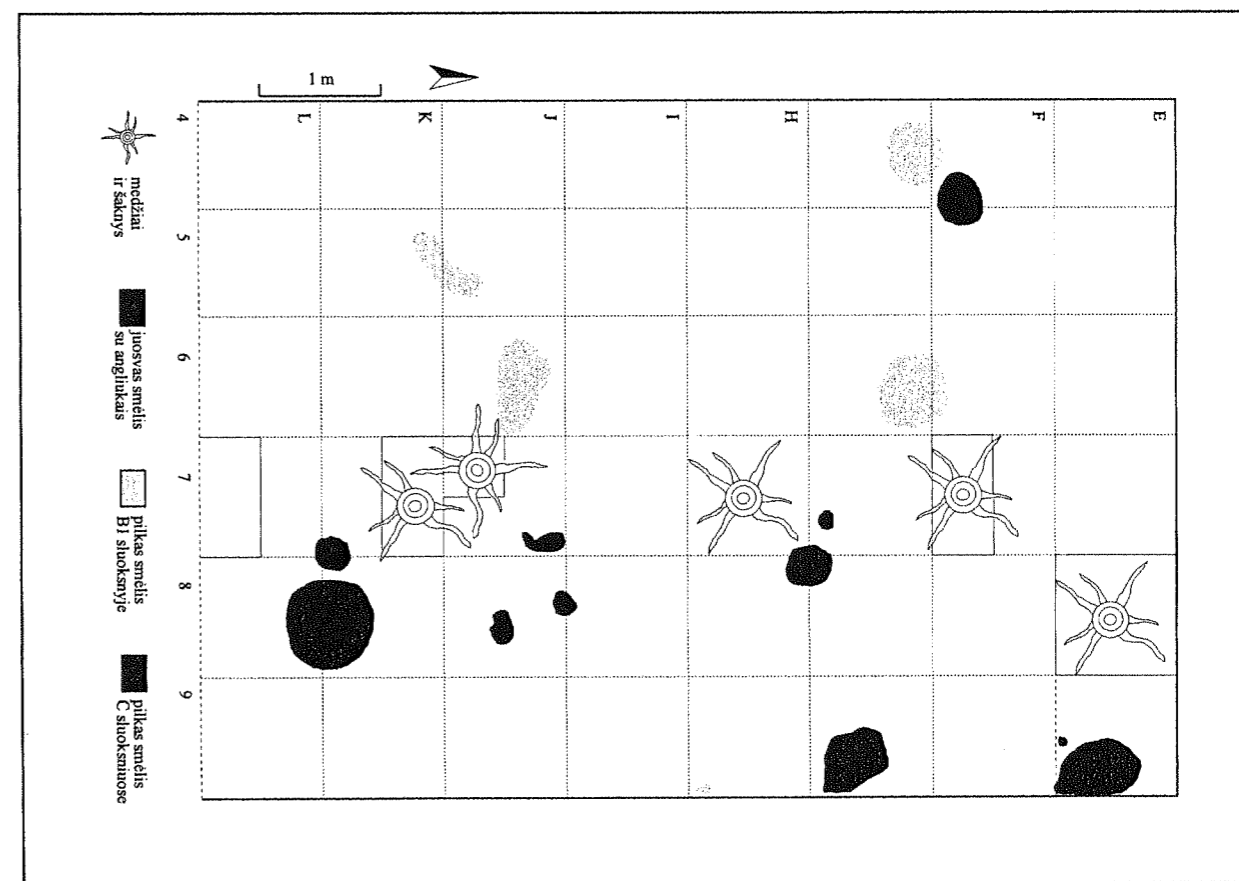
Nesuardytas kultūrinis sluoksnis buvo nevienodo intensyvumo, tačiau tai išryškėjo tik kraštinių pjūviuose. Kultūrinio sluoksnio intensyvumas greičiausiai atspindi senojo paviršiaus nelygumus – įdubimuose kultūrinis sluoksnis buvo mažiau pustomas vėjo ir sutampa su radinių pagausėjimu. Žemutinė kultūrinio sluoksnio riba neryški, sunkiai apčiuopiama. Kultūrinio sluoksnio žemutinėje dalyje ir įžemyje aptikta 20–80 cm skersmens duobių ir židinių, kurie galėjo priklausyti skirtingiems akmens amžiaus tarpams (2.35 pav.).

Gyvenvietės tyrinėjimų metu surinkta per 13000 titnaginių radinių ir 1000 keramikos šukių. Daugiausia titnago aptikta C ir C1 sluoksniuose centrinėje tyrinėto ploto dalyje. Į vakarų, rytų ir pietų puses jų kiekis tolydžio mažėjo ir visiškai pranyko, tačiau bandomajame kvadrato, kuris buvo iškastas 18 m į pietus nuo skardžio, vėl gausu radinių. Iškasus dar kelis kvadratus į pietus nuo pagrindinio tiriomojo ploto, paaiškėjo, jog šioje vietoje itin daug titnaginių dirbinių gamybos atliekų ir sulūžusių dirbinių. Be to, aptikta keli šimtai vieno plonasienio indo, nulipdyto iš molio su gausiomis kvarcito priemaišomis, šukių. Indas buvo plokščiadugnis, S formos pakraštėliu ir brūkšniuotu išoriniu paviršiumi.



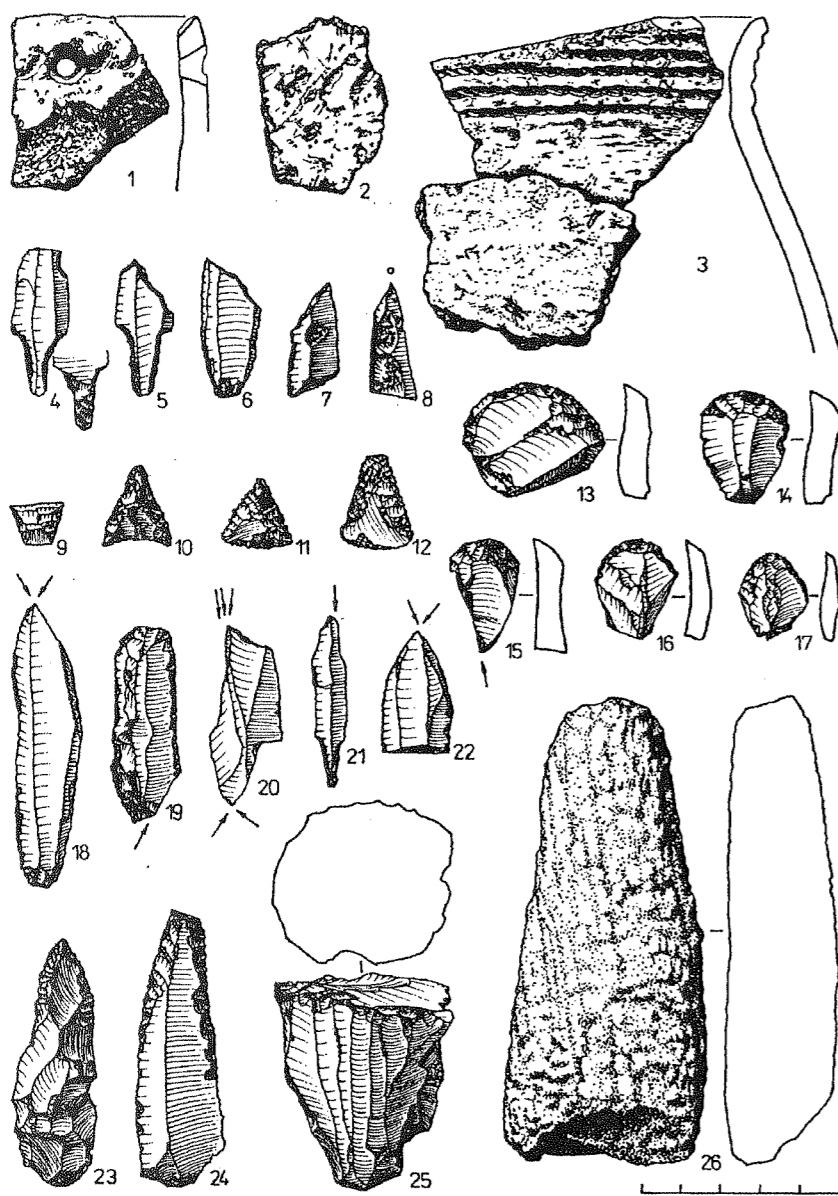
2.34 pav. Tyrinėto ploto kraštinių pjūviai

Fig. 2.34. Profiles of the excavated area



2.35 pav. 1997 m. tyrinėto ploto plano iškarpa

Fig. 2.35. Fragment of the area excavated in 1997



2.36 pav. Radiniai

Fig. 2.36. Finds

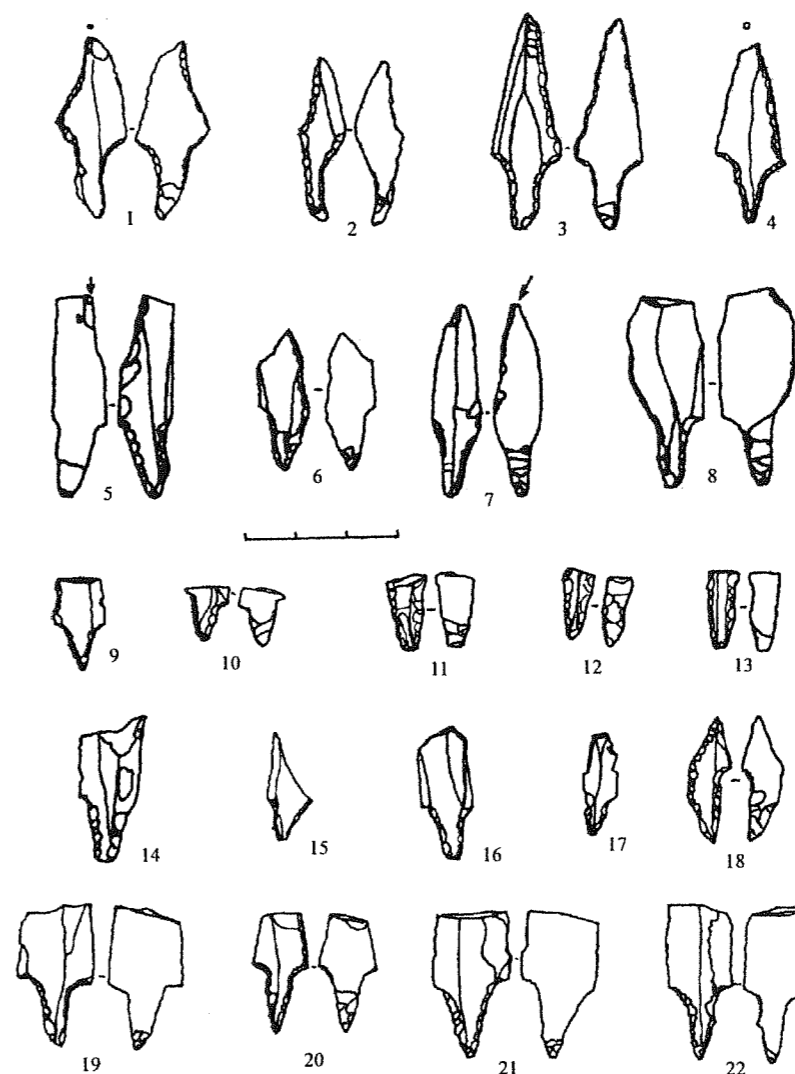
Iš radinių pasiskirstymo sluoksniuose matyti, jog susimaišę dalis kultūrinio sluoksnio. Miškožemyje buvo aptikta viduriniam–vėlyvajam neolitui (2.36 pav.; 10–12) ir paleolitui–ankstyvajam mezolitui (2.37 pav.) būdingų radinių. Nepažeistame kultūriniam sluoksnyje radinių paplitimas dėsningas: viršutinėje kultūrinio sluoksnio dalyje aptinkami neolitui būdingi radiniai, žemutinėje – epipaleolitui. Ypač tai ryšku centrinėje tyrinėto ploto dalyje, kur žemutiniame kultūrinio sluoksnio horizonte, t.y. C1 ir C2 sluoksniuose, rastas aiškiai vienalaikių dirbinių kompleksas: kotiniai strėlių antgaliai, apskriti gremžtukai, taisyklingos skeltės, viduriniai rėžtukai (2.36 pav.; 4, 5, 13–19, 22).

Titnaginių įrankių gamybai naudotas pilkas, juodas, baltas ir rausvai raudonas titnagas. Įvairiais akmens amžiaus laikotarpiais dirbiniai gaminti iš

skirtingų titnago rūšių. Ankstyviausiems dirbiniams naudotas juodas ir pilkas titnagas, aptinkamas Nemuno pakrantėse. Surasta 30 įkotingų strėlių antgalių ir jų fragmentų, dažniausiai įkočių (2.37 pav.). Ir formos, ir gamybos technikos atžvilgiu įkotingi antgaliai labai įvairūs. Išsiskiria trys grupės: svidriniai susmaugtomis smailiomis įkotėmis, antgaliai su būdingais Arensburgo kultūros požymiais ir dirbiniai, kuriuose pastebimas abiejų kultūrų susiliejimas. Pasitaikė vienas dirbinys (2.37 pav.; 5), analogiškas Grensko tipo antgaliams. Šio komplekso gremžtukai dažniau apskriti ir pusiau apskriti (2.36 pav.; 7, 13–17), nors pasitaikė ir keletas ilgųjų (2.36 pav.; 19). Rėžtukai (2.36 pav.; 18–22) – viduriniai, kampiniai ir šoniniai, netaisyklingi skaldytiniai, labai sunaudoti arba tik menkos jų dalys. Skeltės taisyklingos, gana storos, dalytos išretušuojant vieną ar dvi galias įgaubas. Pažymėtina, jog šie dirbiniai tik šiek tiek patinuoti arba visai be patinos.

Iš raudono, rausvo ir pilko su rausvais raštais titnago pagaminta daugelis įtveriamųjų ašmenėlių, taip pat ir pora trikampių, plokščiai retušuotų strėlių antgalių, grąžtelių, kampinių rėžtukų. Šios rūšies titnago gausiai aptikta anksčiau minėtoje gamybos atliekų koncentracijos vietoje. Iš balto titnago pagaminti du dailūs viduriniai rėžtukai ir peilis plokščiai retušuotomis briaunomis (2.36 pav.; 24).

Rasta dvylika plokščiai retušuotų neolitinių strėlių antgalių, pagamintų iš įvairaus atspalvio titnago (2.36 pav.; 10–12). Trys iš jų rombiniai, kiti – įvairių formų trikapiai, du iš jų karbuotais pakraščiais.



2.37 pav. Titnaginiai įkotingi strėlių antgaliai

Fig. 2.37. Tanged points

Rastos keramikos šukės yra smulkios ir aptrupėjusios, pakraštėlių ir ornamentuotų fragmentų labai mažai. Miškožemyje aptikta daugiausia vėlyvos žistos „kaimo“ keramikos, nors pasitaikė ir su augalinėmis priemaišomis molyje. Viršutinėje kultūrinio sluoksnio dalyje (C sluoksnis) aptikta keramikos su stambiomis granito ir kvarcito bei smėlio priemaišomis, rasta keletas šukių brūkšniuotu paviršiumi. Surastas vienas ornamentuotas puodo su smėlio priemaiša molyje pakraštėlis su išgręžta skylute (2.36 pav.; 1), ornamentuotų puodų šukių su augalinėmis priemaišomis molyje (2.36 pav.; 2). Pastaroji keramika būdinga vėlyvesniam neolitines Nemuno kultūros etapui. Puodų šukės su smėlio priemaišomis, nors ir neornamentuotos, technologiškai yra analogiškos L. Kavaliausko rinkinio virvelinei keramikai (2.36 pav.; 3).

Be titnago ir keramikos, dar aptiktas ovalios formos kabučio, pagaminto iš smiltainio, fragmentas su iš abiejų pusių pragręžta skylute (2.38 pav.).

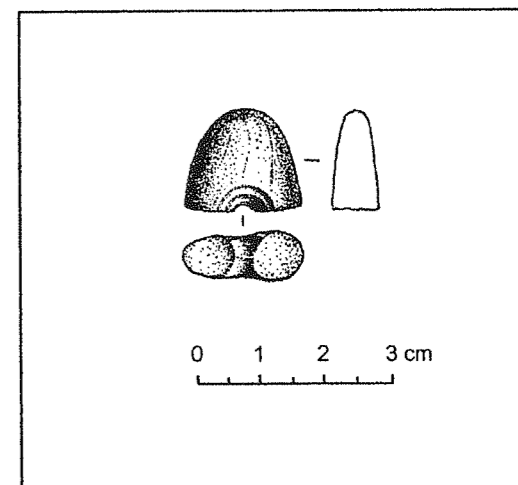
Titnaginiai radiniai būdingi ankstyvajam mezolitui (epipaleolitui) ir viduriniam–vėlyvajam neolitui. Tyrinėto paminklo chronologinės ribos – VIII tūkstantmečio pr.Kr. pradžia – III tūkstantmetis pr.Kr. Rasta taip pat viduriniam ir vėlyvajam mezolitui būdingos „mikrorėžtukinės“ technikos elementų (2.36 pav.; 7, 8) bei keletas labai patinuotų lancetų ir trapecijų, tačiau šie radiniai negali būti chronologiniu kriterijumi Pietų Lietuvoje. Radiokarboninės medžio anglies iš kultūrinio sluoksnio datos:

Ki-7605 3760 + 80 b. p. (G9 kvadratas, C2 sluoksnis)

Ki-7607 3690 + 70 b. p. (L4 kvadratas, C sluoksnis)

Ki-7608 3660 + 70 b. p. (G9 kvadratas, C1 sluoksnis)

Glūko 10-oji akmens amžiaus gyvenvietė buvo ant eroduojančio upės skardžio (2.30 pav.). Didelė paminklo dalis sunaikinta. Sprendžiant iš anksčiau skardyje surinktų radinių, labiausiai nukentėjo neolito gyvenvietė, buvusi arčiau upės. Epipaleolitinė stovykla užėmė kompaktišką nedidelį 10–12 m<sup>2</sup> plotelį. Greičiausiai tai tik vienos šeimos stovyklos pėdsakai. Pavienių epipaleolitinių radinių pasitaikė ir kiek toliau nuo šio ploto, tad tikėtina, kad tokių „lizdų“ galėjo būti daugiau.



2.38 pav. Smiltainio kabutis

Fig. 2.38. Sandstone pendant