

**2.27 pav.** Kabelių 2-oji senovės gyvenvietė. Vėlyvojo mezolito titnago dirbiniai (2, 7, 9–27 rasti viršutiniame kultūriniame A sluoksnyje): 1, 2 – trapecijos, 3–8 – trikampiai mikrolitai, 4–7 – lancetai, 9 – pseudomikrorėžtukas, 10 – mikrorėžtukas, 11–12 – ašmenėliai, 13–21 – perforatoriai, 22–25 – rėžtukai, 26 – ovalinis kirvelis, 27 – vienagalis skaldytinis. Piešė G.Piličiauskas

**Fig. 2.27.** Kabeliai II site. Artefacts of the Late Mesolithic Age (Nos. 2–3, 7, 9–27 were found in the upper cultural layer A): 1, 2 – trapezia, 3, 8 – scalene triangular microliths, 4–7 – lancets, 9 – pseudomicroburin, 10 – microburin, 11–12 – inserts, 13–21 – perforators, 22–25 – burins, 26 – oval core axe, 27 – single-platform core

iš skelčių, nuskėlimais ar nuskėlimais ir retušu suformuoti viduriniai ir šoniniai rėžtukai iš skelčių, gražteliai.

Ankstyvajame mezolite, preborealyje, Grūdės ežero apylinkėse aptinkame dviejų kultūrų palikimą. Tai rytiniame Pabaltijyje paplitusi Kundos kultūra ir pietinių tradicijų Kudlajevkos kultūra, paplitusi Polesėje bei Šiaurrietinėje Lenkijoje. Ankstyvojo mezolito stovyklavietėms priskirtina dalis radinių iš Kabelių 1, 5, 16 radimviečių, taip pat Kabelių 2-osios senovės gyvenvietės vidurinio sluoksnio medžiaga. Šių stovyklaviečių radinių kolekcijoms būdingos taisyklingos skeltės, nuskeltos nuo vienagalių skaldytinių nuspaudimo technika, iš Kudlajevkos kultūrų grupės perimta mikrorėžtukinė skelčių dalijimo technika, labiausiai pritaikyta įvairiems mikrolitams gaminti, ir specifiniai mikrolitų tipai – Kudlajevkos tipo mikrolitas tiesiu, statmenai retušuotu šonu (šie mikrolitai dažnai pagaminti naudojant dvipusį statmeną retušą), tranšė tipo kirveliai, iš Kundos kultūros perimti būdingi įkotiniai Pulli tipo antgaliai iš taisyklingų skelčių su spyglio formos įkote ir taisyklingu plokščiu retušu plunksnos smaigalyje bei viršutinėje dalyje, nelygiašoniai trikampiai mikrolitai ir ašmenėliai statmenai retušuotu šonu ir galais ar be retušo iš skelčių dalių (šie mikrolitai pagaminti naudojant vienpusį statmeną retušą, nenaudojant mikrorėžtukinės technikos, skeltės paprasčiausiai laužant), ovaliniai kirveliai. Kiti dirbinių tipai – gremžtukai, rėžtukai, perforatoriai ir kt. – neturi ypatingų, tik ankstyvajam mezolitui ar konkrečiai kultūrai būdingų bruožų.

Vėlyvajame mezolite – ankstyvajame neolite, t. y. borealio antrojoje pusėje – atlančio laikotarpiu, gyvavusios Janislavicų kultūros pėdsakai užfiksuoti Kabelių 1-ojoje ir 5-ojoje gyvenvietėse, taip pat jai priskirtinas Kabelių 2-osios senovės gyvenvietės viršutinis kultūrinis sluoksnis. Šios kultūros vėlyvajam keramikiniam etapui, paprastai vadinamam neolitinės Nemuno kultūros Dubičių etapu, priklauso Grūdės ežero 12-oji gyvenvietė, įsikūrusi Bakanėlio saloje. Dažniausiai trapios keramikos šukės, liesintos augalinėmis priemaišomis, blogai išlieka, todėl šio tipo gyvenvietės sunku surasti, o suradus teisingai indentifikuoti. Janislavicų kultūros titnago dirbinių kompleksams yra būdinga: taisyklingos skeltės – didelės ir mikroskeltės, nuskeltos nuo vienagalių (dažniausiai vadinamų „su rankenėle“) skaldytinių nuspaudimo technika, itin platus mikrorėžtukinės skelčių dalijimo technikos panaudojimas. Būdingiausi titnago dirbinių tipai: trapecijos,

įvairūs lancetų tipai, nelygiašoniai trikampiai mikrolitai, statmenai retušuotu šonu ir galais ar nestatmeninio retušo iš mikroskelčių dalių ašmenėliai, mikrorėžtukai, netaisyklingi gremžtuko tipo dirbiniai iš nuoskalų, kampiniai rėžtukai, dažniausiai suformuoti nuskėlimais nulaužtuose skelčių ar nuoskalų dalių kampuose, ovaliniai kirveliai. Ankstyvoji keramika aptinkama kartu su aprašytais titnago dirbinių kompleksais: tai nedideli puodų šukių, liesintų augalinėmis priemaišomis, fragmentai. Puodai buvę smailiadugniai, maišelio formos, maždaug 1,5 karto aukštesni už savo plotį, papuošti tik viršutinėje dalyje – kaklelio įlinkime ir ant pakraštėlio briaunos – pavienėmis įvairių duobučių, įkartėlių ar šukinių įspaudėlių eilutėmis.

Tolesnė neolitinės Nemuno kultūros raida atsispindi viduriniu neolitu datuojamos Grūdės ežero 3-iosios gyvenvietės medžiagoje. Šiam Nemuno kultūros etapui yra būdinga keramika, liesinta augalinėmis priemaišomis ir grūstu kvarcitu, rečiau tik grūstu kvarcitu. Puodų pakraštėlių formos ir ornamentika tampa daug sudėtingesnės, puošiama didžioji puodo paviršiaus dalis, tačiau išlieka būdinga gilių duobučių eilutė kaklelio įlinkyje, kartais papildoma duobutėmis iš vidinės pusės. Titnago inventoriuje lancetinius ir kitus mikrolitinius antgalius keičia aukšti trikampiai, pradžioje retušuoti tik pakraščiuose, o vėliau ir visame paviršiuje, atsiranda peiliai plokščiai retušuotais lenktais ašmenimis. Neolitinės Nemuno kultūros vidurinio ir vėlyvojo neolito etapais datuojamos Grūdės ežero 2-oji ir 10-oji gyvenvietės. Šios kultūros vėlyvojo etapo gyvenvietės Grūdės ežero apylinkėse gyvavo ir neolito pabaigoje – žalvario amžiaus pradžioje: tai Grūdės ežero 4-oji, Kabelių 1, 2, 10, 22-oji gyvenvietės.

Iki šiol Grūdės ežero apylinkėse nerasta jokių vėlyvojo neolito Virvelinės keramikos ir Pamarių kultūrų gyvenviečių pėdsakų, tyrinėtojų siejamų su indoeuropiečių pasirodymu Pabaltijyje. Galbūt atėjūnams čionai pakliūti sutrukdė tarp miškų ir pelkių pasislėpusio Grūdės ežero apylinkėse įsikūrusi stipri Nemuno kultūros bendruomenė, kuri išlaikė savo pozicijas iki žalvario amžiaus pradžios. O gal šio tipo gyvenvietės Grūdės ežero pakrantėse dar laukia savo atradėjo.

### 2.3.3. Glūko ir Varėnio ežerų apylinkės

Varėnio ir Glūko ežerai yra apie 2 km į šiaurę nuo Senosios Varėnos. Tarpusavyje šiuos ežerus jungia protaka – upelis. Per Varėnio ežerą šiaurės vakarų ir pietų kryptimi prateka Varėnės upė. Tarp ežerų yra įsikūręs Glūko kaimelis. Šiaurinis šių ežerų krantas išsiskiria 10–15 m aukščio terasa. Upės vingiai ir ežerų terasos suformavo nemažai kyšulių, kuriuose ir randame daugelį šio mikroregiono akmens amžiaus gyvenviečių (2.4 pav.).

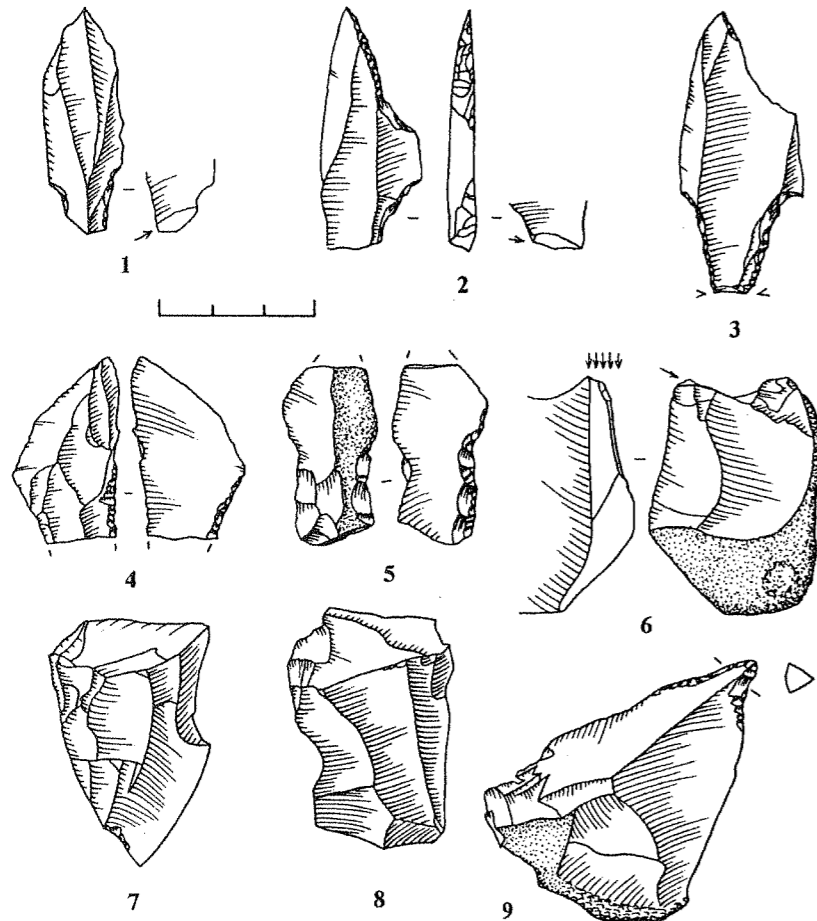
Pirmąsias stovyklavietes Glūko kaimo apylinkėse užfiksavo 1939, 1957, 1958 ir 1965 metais čia lankydamasis akademikas Konstantinas Jablonskis (Rimantienė, 1974). Devintajame dešimtmetyje nemažai akmens amžiaus stovyklaviečių šiose apylinkėse aptiko, kai kurias iš jų kasinėjo, surinko didelę paviršiaus radinių kolekciją archeologas mėgėjas Laisvūnas Kavaliauskas. 1995 m. remdamasis L. Kavaliausko pateiktomis duomenimis, Glūko kaimo apylinkes išžvalgė T. Ostrauskas. Šių žvalgymų metu buvo užfiksuotos 37 akmens amžiaus gyvenvietės ir radimvietės. Daugelyje jų buvo surinkti paviršiaus radiniai ir ištirta po keletą šurfų (Ostrauskas, 1996). Taip buvo atkreiptas tyrinėtojų dėmesys į šį perspektyvų akmens amžiaus tyrinėjimų atžvilgiu mikroregioną.

1996 ir 1997 metais įgyvendinant programą „Akmens amžius Pietų Lietuvoje“ buvo stacionariai tyrinėjamos Varėnės upės 5-oji akmens amžiaus gyvenvietė (2.3.4 poskyris) ir Varėnės 2-oji senovės gyvenvietė.

Varėnės 2-oji senovės gyvenvietė yra kairiajame Varėnės upės krante, į pietus nuo buvusio Alytaus–Varėnos geležinkelio tilto per Varėnę liekanų, netoli ištakos iš Varėnio ežero, ant 13,5 m aukščio viršutinės terasos. Šiaurinė gyvenvietės dalis buvo visiškai sunaikinta tiesiant minėtą geležinkelį, o pietinė dalis apgadinta čia buvusių Rusijos Imperijos kazokų kareivinių ir arimo sodinant mišką.

1995 m. ištirti 3 vieno m<sup>2</sup> dydžio šurfai, gyvenvietė priskirta vėlyvajam mezolitui. 1996 ir 1997 metais Varėnės 2-ojoje senovės gyvenvietėje buvo ištirtas 184 m<sup>2</sup> dydžio plotas. Buvo surinkta 2471 titnago dirbinių, keli tūkstančiai titnago nuoskalų, daug akmens dirbinių ir keramikos fragmentų. Tyrinėjama buvo 2 m pločio perkasomis, suskirstytomis m<sup>2</sup> dydžio kvadratais. Titnago dirbiniai, skaldytiniai, skeltės, keramikos fragmentai ir akmens dirbiniai buvo fiksuojami 2 koordinatėmis pasižymint sluoksnį, nuoskalos buvo renkamos atskirai iš kiekvieno kvadrato sluoksnio. Visi radiniai iš aptiktų vėlyvojo mezolito pastatų duobių buvo fiksuojami 3 koordinatėmis.

Tik prasidėjus stacionariems tyrinėjimams tapo aišku, kad ši gyvenvietė nėra vienalaikė. Tarp titnago dirbinių savo apdirbimo technika ir dirbinių tipais išsiskyrė vėlyvojo paleolito radiniai. Buvo aptikta mažytė, matyt, vienos šeimos, Liungbiu-Bromės tipo stovyklavietė, datuotina aleriodo laikotarpio antrąja puse (X tūkst. pr. Kr. II pusė). Jai būdinga titnago pirminio apdirbimo technika: nuo vienagalių skaldytinių tiesioginiu („kietu“) mušimu nuskeliamos nuoskalos, iš kurių statmeno retušo pagalba buvo formuojami dirbiniai. Stovyklavietėje rasti 2 strėlių antgaliai iš netaisyklingų nuoskalų statmenu retušu suformuotomis plačiomis įkotėmis, daug sunaudotų vienagalių skaldytinių, gražtelis (2.28 pav; 4–9). Šios stovyklavietės titnago dirbiniai buvo pagaminti iš titnago žaliavos su rausvomis juostelėmis. Jie buvo pasidengę stora rausvai pilkšva patina.

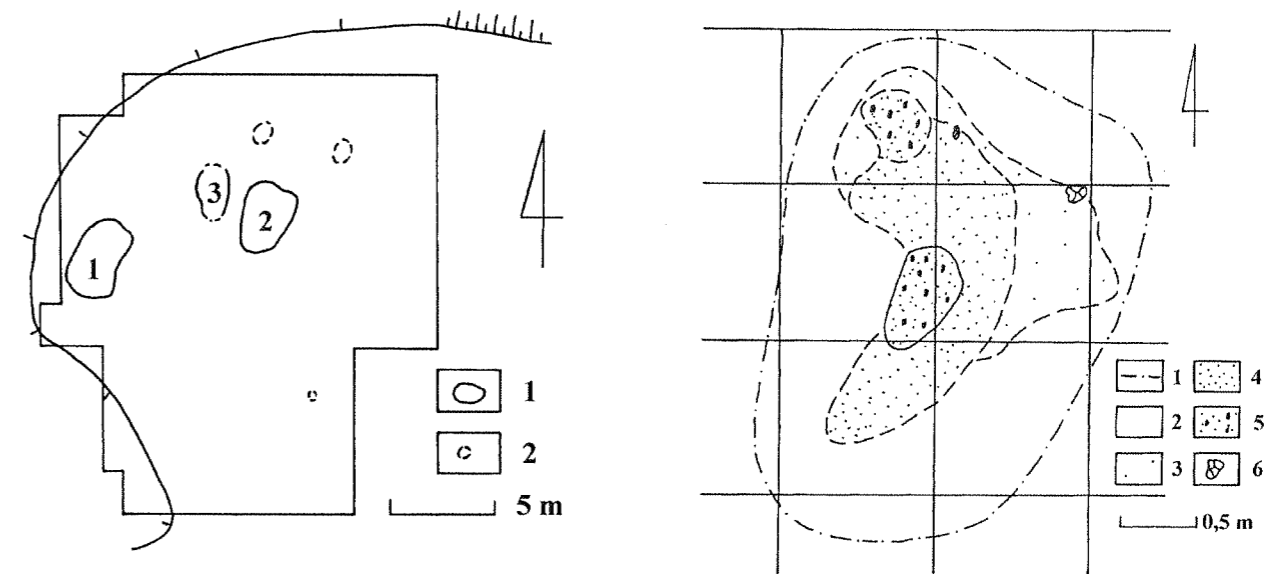


2.28 pav. Varėnės 2-osios senovės gyvenvietės vėlyvojo paleolito titnago dirbiniai. 1–3 Vilniaus grupės įkotiniai antgaliai. Liungbiu tipo stovyklavietė: 4, 5 – Liungbiu tipo strėlių antgaliai, 6 – rėžtukas, 7, 8 – vienagaliai skaldytiniai, 9 – gražtelis

Fig. 2.28. Late paleolithic flint implements of Varėnė 2 site. 1–3 tanged points of Vilnius group. Finds of site of Lyngby type: 4, 5 – tanged points of Lyngby type, 6 – burin, 7, 8 – singleplatformed cores, 9 – borer

Vėlyvojo driaso laikotarpiu (IX tūkst. pr. Kr. II pusė) datuoti vėlyvojo paleolito Svidrų kultūros ir Vilniaus grupės, kai kurių tyrinėtojų siejamos su Arensburgo ar Rytų Arensburgo kultūromis, titnago radiniai. Šių kultūrų titnago pirminis apdirbimas išsiskiria netiesioginiu mušimo (per raginį ar kaulinį tarpininką) technikos netaisyklingoms skeltėms nuo dvigalių skaldytinių nuskelti panaudojimu. Būdingiausi radiniai: dvigaliai skaldytiniai įstrižomis aikštelėmis, skeltės nuo jų, taip pat iš šio tipo skelčių pagaminti dirbiniai. Svidrinių strėlių antgalių įkoteje yra plokščias („svidrinis“) retušas, kuriuo pašalinama antgalių įtvėrimui kliudanti skėlimo kuprelė. Vilniaus grupės „Arensburginio“ tipo antgaliai trejopi: trikampio formos įstrižai statmenu retušu nupjauta, viršutinės antgalio dalies šonu ir tokiu pat būdu suformuota plačia įkote, plačia statmenu retušu suformuota įkote iš masyvios pailgos skeltės ir spyglio formos smailėjančia įkote iš netaisyklingos nuoskalos (2.28 pav.; 1–3). Šiems, atrodo, savo išvaizda labai besiskiriantiems antgaliams būdinga kitokia nei Svidrų kultūrai kuprelės pašalinimo technika – kuprelė šalinama vienu įstrižu nuskėlimu.

Šioje gyvenvietėje ištirti 3 unikalūs vėlyvojo mezolito Janislavicų kultūros pusiau žeminės tipo pastatai. Tai 3–4 m ilgio, 2,5–3 m pločio ir 1,2–2 m gylio ovalo formos duobės su židinių pėdsakais centrinėje dalyje (2.29 pav.). Tokio tipo pastatai yra laikomi žieminiams (Zalizniak, 1991). Pastatų duobės buvo užsipildžiusios smėliu su itin gausiais radiniais: akmens nuoskalomis bei kaitinimo akmenų trupiniais, titnago dirbiniais ir skalda,



2.29 pav. Varėnės 2-oji senovės gyvenvietė. Kairėje – Varėnės 2-osios gyvenvietės vėlyvojo mezolito pastatų ir duobių situacijos planas: 1 – vėlyvojo mezolito gyvenvietės pastatai, 2 – vėlyvojo mezolito gyvenvietės ūkinės duobės. Dešinėje – pastato Nr. 2 išklotinė 76 cm gylyje: 1 – pastato duobės ribos pagal smėlio spalvą 60 cm gylyje, 2 – gelsvas smėlis, 3 – šviesiai rudas smėlis, 4 – tamsiai rudas smėlis, 5 – židiniai, juosvas smėlis, 6 – akmenys

Fig. 2.29. Varėnė II site. Left: the scheme of situation of late mesolithic pits and dwellings in Varėnė II site: 1 – late mesolithic dwellings, 2 – late mesolithic pits. Right: a scheme of dwelling No. 2 at a depth of 76 cm: 1 – limits of dwelling pit according to the colour of sand at a depth of 60 cm, 2 – yellowish sand, 3 – light brown sand, 4 – dark brown sand, 5 – hearths, blackish sand, 6 – stones

perdegusiais kauliukais. Viename iš pastatų buvo rasta gludinimo plyta iš smulkiagrūdžio smiltainio. Greta pastatų aptiktos kelios vėlyvojo mezolito ūkinės duobės su titnago radiniais, deja, dauguma jų buvo surasta po augančiomis storomis pušimis. Gyvenvietės teritorijoje, pastatuose ir duobėse buvo surinkta daugybė vėlyvojo mezolito titnago medžiagos: vienagalių skaldytinių ir nuo jų nuskeltų taisyklingų skelčių, trapecijų, lancetų su smaigaliais skelčių apatiniuose galuose, mikrorėžtukų, nelygiašonių trikampių mikrolitų, ašmenėlių iš skelčių dalių, netaisyklingų gremžtukų iš nuoskalų, gražtelių, grandukų, ovalinių kirvelių, nulaužtuose skelčių galuose nuskėlimais suformuotų kampinių rėžtukų. Nors surastos vėlyvojo mezolito pastatų ir ūkinės duobės yra planingai išsidėsčiusios ir savo titnago radiniais neišsiskiria iš kitų, tačiau šiuo metu dar negalime galutinai ir vienareikšmiai atsakyti, ar jos yra vienalaikės. Reikia pabaigti visiškai ištirti šią gyvenvietę ir labai detalai bei įvairiapusiškai išanalizuoti surinktus duomenis ir titnago medžiagą. Tai ne vienerių metų ateities darbas.

Ištirto ploto vakarinėje dalyje, pačiame terasos pakraštyje, po didžiulės pušies šaknimis ir aplink ją, buvo aptikta nedidelė ankstyvojo neolito Nemuno kultūros Dubičių tipo gyvenvietė. Jos kultūrinis sluoksnis kai kur nuo vėlyvojo mezolito kultūrinio sluoksnio buvo atskirtas įvairaus storio užpustyto smėlio sluoksnėliu. Tai yra svarbu, nes šios gyvenvietės titnago inventorių yra labai panašus į vėlyvojo mezolito gyvenvietės (kadangi, šio tipo ankstyvojo neolito gyvenvietės paliko tiesioginiai vėlyvojo mezolito Janislavicų kultūros palikuonys). Manome, kad ši nedidelė gyvenvietė – tai vienos mažos šeimos trumpalaikio apsisistojimo vieta. Ankstyvojo neolito gyvenvietėje buvo surinktos vieno smailiadugnio maišelio formos puodo, liesinto augalinėmis priemaišomis, šukės, keletas titnago dirbinių. Tarp jų išsiskyrė lancetiniai strėlių antgaliai, nuo mezolitinių besiskiriantys smaigalio vieta (skeltės viršutiniame gale) ir pagrindo retušu.

II tūkst. pr. Kr. viduriu datuotina ištirta lauzavietė su žalvario amžiaus pradžios Tšcinco kultūrai būdinga keramika ir titnago radiniais: trikampaiais, širdiniais, plokščiais, retušuotu paviršiumi strėlių antgaliais, plokščiai retušuotais peiliais lenktais ašmenimis. Pietinėje ištirto gyvenvietės ploto dalyje buvo surasti stulpinės konstrukcijos pastatų pėdsakai, greičiausiai datuoti I tūkst. pr. Kr. ir priskirtini Brūkšniuosios keramikos kultūrai. Pavienės šiai kultūrai būdingos puodų šukės buvo aptinkamos visame ištirtame gyvenvietės plote.

Varėnės 2-oji senovės gyvenvietė yra svarbi akmens amžiaus laikotarpiui pažinti, kadangi jos medžiagoje atsispindi sudėtinga pirmųjų Lietuvos gyventojų vėlyvojo paleolito kultūrų sąveika. Svarbūs čia aptikti unikalūs vėlyvojo mezolito pastatai ir didelė šio laikotarpio gyvenvietė su itin išraiškingu titnaginio inventorių kompleksu. Vertingos informacijos suteikė ir mažytė ankstyvojo neolito stovykla. Tokios mažos

atskiros stovyklavietės yra vertingiausias paminklo tipas, suteikiantis tyrinėtojiui galimybę pamatyti tikslų vieno trumpo tarpsnio materialinės kultūros skerspjūvį.

Pirmieji gyventojai į Glūko ir Varėnio ežerų apylinkes atsikėlė dar aleriodo laikotarpiu. Jų stovyklaviečių pėdsakai yra aptikti Varėnės 2-ojoje ir 9-ojoje gyvenvietėse. Daugiau duomenų turime iš kito vėlyvojo paleolito laikotarpio – vėlyvojo driaso. Svidrų kultūros stovyklavietės yra žinomos Varėnės 2, 11, 12-ojoje, Glūko 3-ojoje gyvenvietėse. Jau minėjome Arensburgo kultūros tipo vietinės grupės (Vilniaus grupės) stovyklavietę Varėnės 2-ojoje gyvenvietėje. Įdomi Šiaurės Vokietijos Arensburgo kultūrai artima stovyklavietė aptikta Varėnės 5-ojoje gyvenvietėje. Galbūt jos atsiradimas sietinas su gyventojų – šiaurės elnių medžiotojų – migracija iš Vakarų Europos pačioje preborealiao laikotarpio pradžioje, kai greitai šylant klimatui šiaurės elnių kaimenės patraukė šiaurės link, viliodamos paskui save ir žmones. Vėlyvojo paleolito stovyklaviečių pėdsakų aptikta ir Varėnės 8-ojoje bei Glūko 4-ojoje ir 6-ojoje gyvenvietėse.

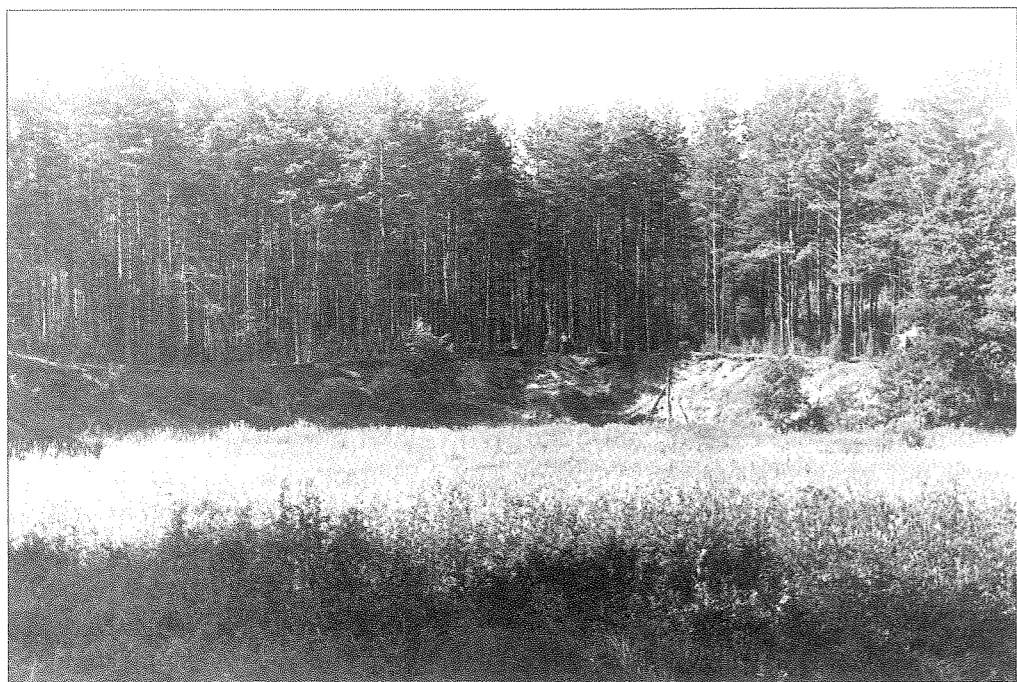
Trūkstant tyrimų šiuo metu dar negalime išskirti ankstyvojo mezolito gyvenviečių. Vėlyvojo mezolito Janislaviečių kultūros žiemos gyvenvietė aptikta Varėnės 2-ojoje gyvenvietėje. Mezolitui priskirtina viena iš Varėnės 12-osios gyvenvietės koncentracijų ir Glūko 7-oji gyvenvietė.

Gana daug buvo rasta ankstyvojo neolito Nemuno kultūros Dubičių tipo gyvenviečių: Varėnės 2, 5, 9, Varėnio ežero 3, 7, Glūko 3, 8, 9, 10-oji. Vidurinio ir vėlyvojo neolito Nemuno kultūros gyvenviečių šiose apylinkėse taip pat aptikta nemažai – Varėnės 5, 8, 10, Varėnio ežero 3, 7, Glūko 3, 8, 10-oji. 1982 m. L. Kavaliausko Varėnės 5-ojoje gyvenvietėje ant upės skardžio iširtos perkastos dėka žinome apie čia buvusią vėlyvojo neolito Virvelinės keramikos kultūros gyvenvietę, kol kas vienintelę šiose apylinkėse.

Varėnio ir Glūko ežerų apylinkių tyrinėjimai ne tik atskleidė dar vieno svarbaus Pietų Lietuvos mikroregiono raidos akmens amžiuje ypatybes, bet ir suteikė neįkainojamos informacijos Rytų Baltijos regiono akmens amžiaus laikotarpiui pažinti.

#### 2.3.4. Glūko 10-oji akmens amžiaus gyvenvietė

1996–1997 m. Lietuvos Nacionalinio muziejaus Archeologijos skyriaus ekspedicija tyrinėjo Glūko 10-ąją akmens amžiaus gyvenvietę, anksčiau vadintą Varėnės upės 5-ąją akmens amžiaus gyvenvietę. Šis archeologinis paminklas yra Varėnos rajone, dešiniajame Varėnės upės krante (2.30 pav.), 250 m į šiaurę nuo Ešerinio ežero šiaurinio kranto, 700 m į šiaurės vakarus nuo Varėnės upės žiočių Varėnio ežere, 800 m į šiaurės rytus nuo kelio Varėna–Alytus susikirtimo su senojo geležinkelio pylimu vietas (2.4 pav.). Gyvenvietę 1982 m. aptiko klaipėdiškis keramikas Laisvūnas Kavaliauskas (Ostrauskas, 1996). Jis surinko titnaginius radinius, keramikos šukes griūvančiame šlaite ir iškasė dvi perkastos, kuriose



2.30 pav. Varėnės upės krantas ir gyvenvietės vaizdas iš vakarų pusės

Fig. 2.30. Varėnė River bank and view to the site from the West

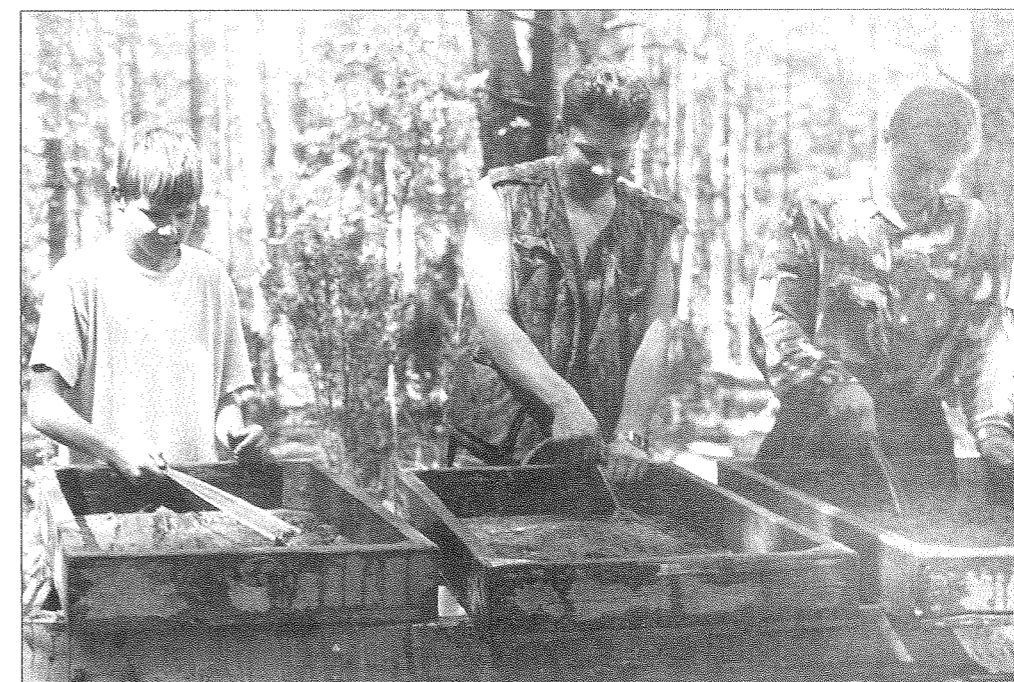
aptiko kultūrinį sluoksnį bei akmens ir geležies amžiams būdingų radinių. Apie 1996–1997 m. tyrinėjimus trumpai rašyta archeologinėje literatūroje (2.31 pav.) (Juodagalvis, 1998a, 1998b).

Kasinėjant Glūko 10-ąją akmens amžiaus gyvenvietę taikytas kultūrinių sluoksnių plovimo metodas. Visas tyrinėjimui skirtas gruntas buvo pernešamas ant sietų su metaliniu 4 mm tinkleliu ir purškiamas vandeniu. Vandenį tiekė Honda WH20X siurblys su vidaus degimo varikliu. Speciali srovės išskirstymo įranga leido tuo pačiu metu dirbti keturiems kasėjams (2.32 pav.).



2.31 pav. Gyvenvietės kasinėjimai 1996 m.

Fig. 2.31. Excavations of settlement in 1996



2.32 pav. Kultūrinių sluoksnių plovimas

Fig. 2.32. Waterscreening of habitation layers