

UDK 202.6(474.5)

Grigiškių (Neravų, Trakų raj.) pilkapyno radiniai (2. Papuošalai)

Kuncienė O.

1. Įvadas. Iš Grigiškių (Neravų) m. e. V—X a. pilkapiuose 1972 ir 1974—1977 m. tyrimo metu aptiktų radinių matyti, kad visuose to meto laidojimo paminkluose buvo paprotys mirusįjį į „aną“ pasaulį palydėti ne tik su jo darbo įrankiais, ginklais ir buitinais daiktais, bet ir gražiai aprengtą bei papuoštą madingais papuošalais. Drabužiai sudegė, pasiliko tik apdegę bei susilydę papuošalai.

Moterų kapuose papuošalų rasta daug daugiau ir įvairesnių formų, tuo tarpu vyrų kapuose — labai nedaug ir neįvairių žiedų ir diržų sagčių.

Be to, atkreiptinas dėmesys į tai, kad žymiai gausiau papuošalų buvo kapuose iš pilkapių be akmenų vainikų.

Straipsnio tikslas — aprašyti 1972 ir 1974—1977 m. Grigiškių pilkapyne rastus papuošalus, juos suklasifikuoti, išaiškinti paskirtį, kadangi dalis jų rasti sudegę, praradę pirminę formą, išryškinti jų savitus bruožus, palyginti su to laikotarpio rytų Lietuvos laidojimo paminklų radiniais.

2. Papuošalai. Rastus pilkapyne papuošalus galima išskirti į šias 4 pagrindines grupes: 1) galvos, 2) kaklo ir krūtinės, 3) rankų, 4) kitus aprangos reikmenis.

2.1. Galvos papuošalai. Kokį ir kaip išdabintą galvos apdangalą nešiojo to meto moterys, sunku pasakyti, nes kapai degintiniai ir juose rasti žalvariniai ir stikliniai dirbiniai susilydę, todėl apie vieno ar kito papuošalo paskirtį bei jo formą galime kalbėti tik sąlyginai. Galvos papuošalams priskiriami: žalvarinių skardelių fragmentai bei taurelės formos žvangučiai, mažučiai pusrutulio formos apkaliukai (spurgeliai).

2.1a. Žalvarinių susilydžiusių skardelių terasta 2 nedideli gabaliukai $4/5^1$, neaiškios formos bei dydžio. Iš likusių detalių matyti, kad jos buvo ornamentuotos metalinės plastikos būdu.

Tokia technika ornamentuotų žalvarinių skardelių aptikta ir kituose, ypač pietrytinės Lietuvos dalies, pilkapyių degintiniuose kapuose². Jų paskirtis buvo aiškinama įvairiai, dažniausiai siejant su apkalais, bet iš sukauptos medžiagos kai kurie tyrinėtojai padarė išvadą, kad neturinčios skylių tokios skardelės yra pagrindinė apgalvio dalis ir būdinga VIII—XI a. rytų Lietuvos moterų galvos dangai³.

Todėl susidaro įspūdis, kad ir minėtųjų Grigiškių skardelių paskirtis galbūt buvo ta pati.

2.1b. Galvos papuošalams priklauso ir žalvariniai 1,5 cm aukščio ir 1,9 cm skersmens *taurelės formos žvangučiai*. 2 geriau išlikę buvo rasti $4/5$ kartu su aprašytaisiais skardelių fragmentais, o $8/3$ rastos tik jų dalys (pav. 1 : 10, 11).

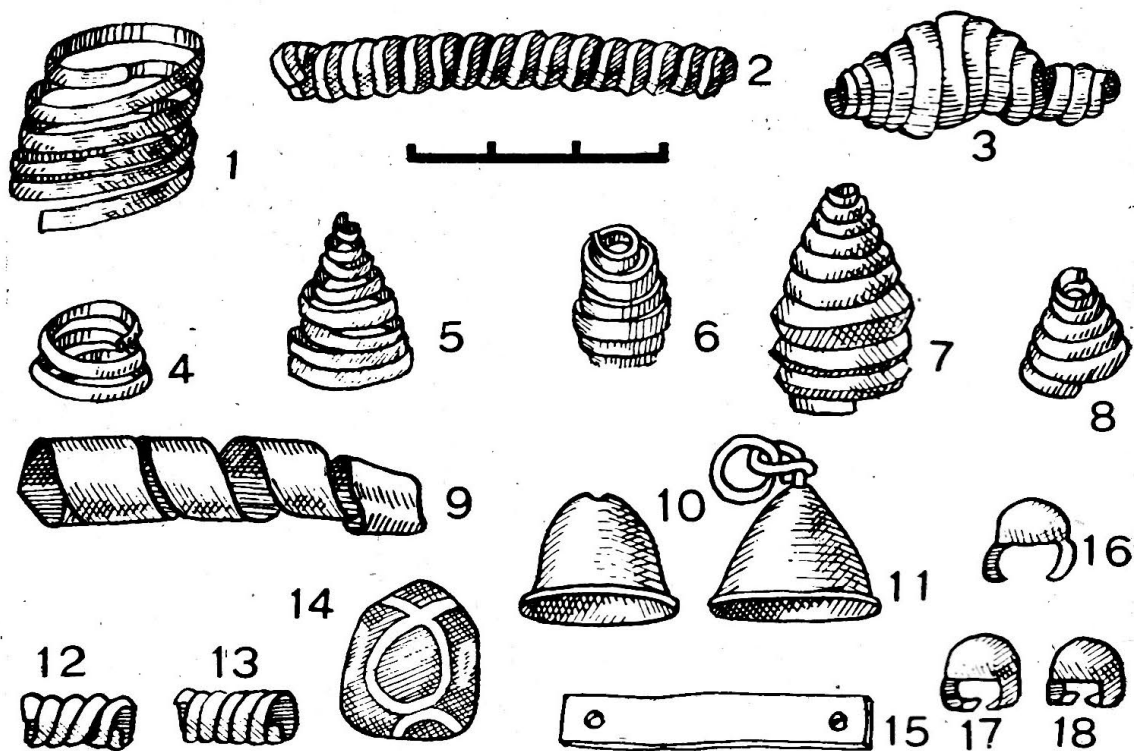
Žvangučiai, kaip ir skardelės, paplitę irgi rytų Lietuvos pilkapių degintiniuose kapuose⁴. Jie buvo kabinami prie grandinėlių, tai liudija tokio tipo radiniai Pamusyje (Varenos raj.)⁵.

Taurelės formos žvangučiai, kaip neatskiriama galvos papuošalo dalis, buvo plačiai nešioti VIII—XI a. Latvijoje, ypač Latgaloje⁶. Jie buvo segami ne tik prie moterų apgalvių ir kepurėlių, bet ir vyrų⁷. Be to, šie žvangučiai puošė ne tik galvos dangą, juos pri-

segdavo ir prie grandinėlių — kaklo ar krūtinės papuošalų, taip pat prie sągių, smeigtukų⁸ ir net apyrankių⁹.

Taigi ir Grigiškių žvangučiai galėjo būti dvejopos paskirties — puošti galvos dangą ar įeiti į krūtinės papuošalus.

Kartu su aprašytais dirbiniais 4/3, 4/5, 11/4, 17/3 buvo rasta ir smulkių žalvarinių įvijėlių, padarytų iš plonos trikampio ar pusapvalio pjūvio vietės. Šios smulkios įvijėlės galėjo būti ir galvos papuošalo dalis, bet jos galėjo puošti ir kitą drabužį.



1 pav. Įvairūs papuošalai, surasti Grigiškių (Neravų) pilkapiuose 1972 ir 1974—1977 m. 1 — žalvarinė įvija iš pilkapio 17/3, 2 — žalvarinė įvija iš pilk. 8/1, 3—8 — žalvariniai įvijiniai karoliai iš pilk. 11 ir atsitiktiniai, 9 — žalvarinė įvija iš 4/7, 10, 11 — žalvariniai taurelės formos žvangučiai iš 4/5, 12, 13 — žalvarinės įvijos iš 4/5, 14 — margo stiklo karolis, atsitiktinis, 15 — žalvarinė plokštelė iš 4/5, 16—18 — žalvariniai apkaliukai (spurgeliai) iš 4/5

2.1c. Galvos papuošalams greičiausiai reikėtų priskirti ir 4/5 rastus 30 smulkių žalvarinių apkaliukų (spurgelių) su į vidų atlenktais galiukais (pav. 1 : 16—18). Be to, dar vienas apkaliukas aptiktas 4/3.

Tokiais spurgeliais jau m. e. I tūkstantm. I pusėje bei viduryje buvo puošiami apgalviai, kuriuos nešiojo vakarų Lietuvos moterys¹⁰. Ryškios šio laikotarpio tokio apgalvio liekanos buvo aptiktos 1948 m. Kurmaičių (Kretingos raj.) kapinyno k. 8. Šis papuošalas sudarytas iš 4 eilių žalvarinių tuščiavidurių spurgelių, standžiai vienas šalia kito pritvirtintų prie odos dirželių¹¹, o 1979 m. tyrinėjant Maudžiorų (Kelmės raj.) kapinyną, moterų k. 157 ir 180 buvo aptikta VIII—IX a. datuojama irgi odinio apgalvio dalis, taip pat pagražinta 3 eilėmis žalvarinių spurgelių¹².

Žalvariniais spurgeliais puošti apgalviai buvo paplitę ne tik vakarų, bet ir šiaurės Lietuvoje. 1948 m. Linksmučių (Pakruojo raj.) VIII—X a. kapinyno k. 22 buvo rasta palaidota moteris, kurios galvą juosė 7 cm pločio iš tokių pat spurgelių sudaryta juosta. Tyrimų autorė R. Volkaitė-Kulikauskienė mano, kad mirusiajai buvo uždėta kepurėlė, kurios pakraštys buvęs padabintas keliomis spurgelių eilėmis¹³.

Bet ar Grigiškių apkaliukai (spurgeliai) puošė apgalvį ar kepurėlę, ar buvę įsegti į kokią medžiagą, nežinoma. Aišku tik viena, kad jais buvo išdabinta galvos danga.

Kaip atrodė galvos danga? Ar tai buvęs iš skardelių ir įvijų sudarytas apgalvis, kaip yra rekonstravusi R. Volkaitė-Kulikauskienė rytų Lietuvos VIII—XI a. moterų galvos dangą¹⁴, ar iš smulkių apkalėlių (spurgelių), kokius nešiojo vakarų ir šiaurės Lietuvoje (Kurmaičiai, Maudžiorai, Linksmučiai). Iš viename kape rastų daugelio apkaliukų galima spręsti, kad galvos danga buvusi puošta smulkių spurgelių eilėmis.

Kadangi tai yra vienintelis atvejis rytų Lietuvoje, galima manyti, kad toks papuošalas į šią sritį galėjo patekti iš kitų tolesnių apylinkių, juo labiau, kad analogijos iki šiol rastos tik vakarų ir šiaurės vidurio Lietuvoje.

2.1d. Be to, 4/5 kartu su aprašytais papuošalais buvo rasta 3,5 cm ilgio ir 0,5 cm pločio lietinė žalvarinė *plokštelė* su skylutėmis galuose (pav. 1 : 15). Kokia buvusi šios plokštelės paskirtis, lyg ir paaiškina panašaus tipo vakarų Lietuvos kapinynų radiniai.

Pailgų žalvarinių plokštelių, tik žymiai platesnių bei ilgesnių ir įvairiai ornamentuotų, rasta jau V—VI a. Šarkų (Šilalės raj.) kapinyno net 3 moterų kapuose, jos tyrinėtojų traktuojamos kaip jungiančioji apgalvio dalis¹⁵.

Vadinasi, ir minėtoji, nors ir gerokai mažesnė, Grigiškių plokštelė galėjo būti tos pačios paskirties — jungti apgalvį užpakalinėje galvos dalyje.

Visi minėtieji Grigiškių galvos dangos papuošalai priklauso VIII—X a.—tai patvirtina radimo aplinkybės. Jie visi buvo aptikti VIII—X a. pilkapiuose be akmenų vainikų¹⁶. Šią datą dar patvirtina su galvos dangą susiję ir taurelės formos žvangučiai bei metalinės plastikos būdu ornamentuotos skardelės, aptiktos kituose rytų Lietuvos pilkapiuose ir tyrinėtojų priskirtos minėtajam laikotarpiui¹⁷.

2.2. Kaklo ir krūtinės papuošalai. Šiai papuošalų grupei priskiriama: žalvariniai įvijiniai bei stikliniai karoliai, antkaklės, segės ir smeigtukai.

2.2a. *Žalvarinių įvijinių karolių* rasta 3 pilkapiuose be akmenų vainikų¹⁸.

Kiek daugiau ir žymiai geriau išsilaikiusių jų surinkta 1937 m. iš suardytų pilkapių¹⁹.

Visi karoliai yra tuščiaviduriai, susukti iš plonos žalvarinės pusapvalio pjūvio vielutės, dvigubo nupjauto kūgio formos, 2—3 cm ilgio (pav. 1 : 3, 7—8). Iš jų greičiausiai buvo sudarytos kaklo apvaros²⁰, kurias mėgo pietų ir rytų Lietuvos moterys, ir jų paplitimo arealas yra beveik toks pat kaip žalvarinių skardelių ar taurelės formos žvangučių — pietryčių ir pietų Lietuvos srityse²¹.

Šie karoliai ligšiolinėje archeologinėje literatūroje buvo datuojami X—XI a.²², tačiau tyrinėjimai Grigiškėse parodė, kad juos Lietuvoje pradėjo nešioti jau nuo m. e. VIII a.

Žalvarinių įvijinių karolių Lietuvoje rasta nedaug, dar mažiau jų aptikta kaimyninėse teritorijose: remiantis literatūriniais duomenimis, tuo tarpu iki šiol nežinoma keliose radimvietėse Baltarusijos TSR ir Smolensko srityje²³.

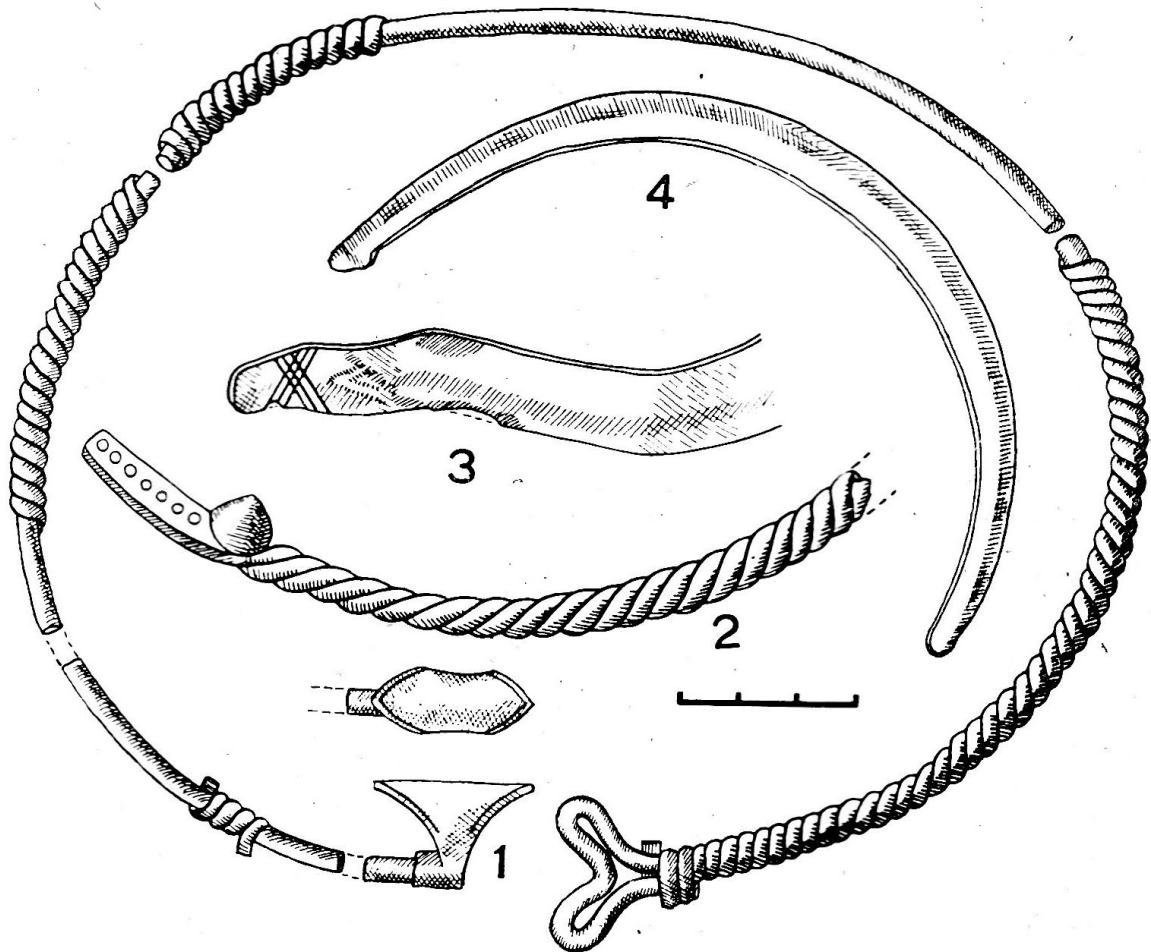
2.2b. *Stiklinių karolių* rasta labai nedaug. Gerai išsilaikęs tik vienas 1937 m. aptiktas atsitiktinai²⁴ margas karolis, turįs juodą neperšviečiamą foną ir išgražintas baltomis susikertančiomis linijomis, o jų viduryje — 5 raudonomis akutėmis (pav. 1 : 14).

Stiklo karolių yra rasta ir 4/7, bet jie susilydę, todėl nustatyti formą bei kiekį neįmanoma, tik matyti, kad jie vienspalviai peršviečiami arba pusiau peršviečiami geltoni, raudoni ir mėlyni. Su jais kartu viename kape aptikta ir smulkių įvijėlių, dalis kurių irgi susilydę. Tai, galima manyti, buvusi stiklinių karolių ir smulkių žalvarinių įvijų apvara. Tokias apvaras mėgo nešioti Lietuvos moterys.

Pažymėtina, kad stiklinių karolių mažai rasta ne tik Grigiškėse, bet ir visuose rytų Lietuvos archeologiniuose paminkluose²⁵, kuriuose jie taip pat dažniausiai susilydę.

Stiklo karoliai, tiek vienspalviai, tiek margaspalviai, labiausiai išplitę vakarų Lietuvoje, daugiausia pajūryje, prie pagrindinio prekybos kelio. Tyrinėtojai linkę manyti, kad daugumas karolių yra nevietiniai: visus margaspalvius karolius, tiek aptiktus Senosios Rusijos žemėse, tiek Pabaltijy, laiko importuotais iš Artimųjų Rytų²⁶.

Todėl galima manyti, kad iš tų pačių kraštų Nerimi, kaip viena pagrindinių Lietuvos vandens magistralių, pateko į Grigiškes ir aprašytas margaspalvis karolis.



2 pav. Žalvarinės antkaklės. 1 — balnelinė antkaklė iš 10/4, 2 — vytinės kūginiais galais antkaklės dalis iš 10/4, 3, 4 — plokščiais užkeistais galais antkaklių dalys iš 16/3 ir 11/1

Tuo tarpu likusieji vienspalviai stiklo karoliai galėjo į čia pakliūti iš Senosios Rusijos sričių, kur tuo metu jau taip pat buvo žinomi stiklo apdirbimo, kitų amatų ir prekybos centrai²⁷.

Tokių margaspalvių ir vienspalvių stiklo karolių nemažai yra rasta Latvijoje: jie taip pat laikomi atvežtiniais²⁸.

2.2c. *Žalvarinių antkaklių* rasta nedaug, tikslų skaičių nustatyti sunku, nes išlikę tik gabalai.

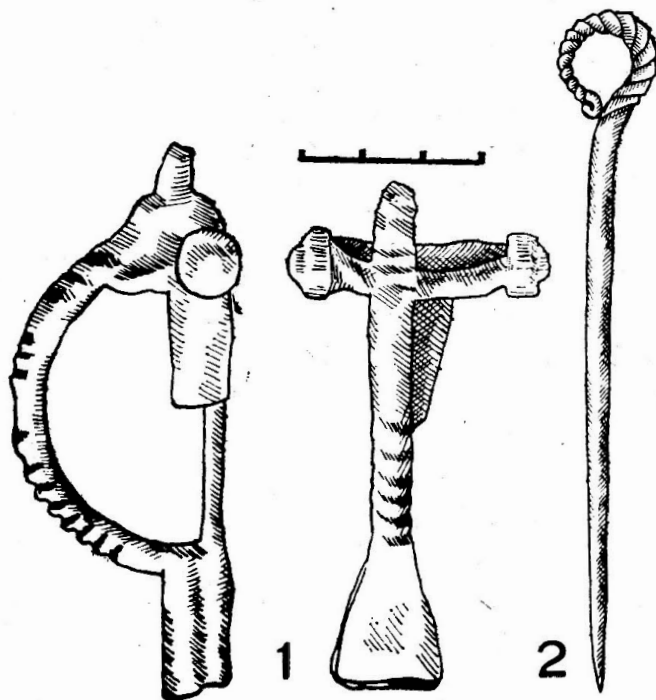
2.2d. *Žalvarinės vytinės kūginės antkaklės*, atrodo, tos pačios, 10/4 rasti 2 fragmentai. Vienas jos galas užsibaigia 2 išplotomis plokštelėmis ir nedideliu kūgeliu (pav. 2 : 2): Viena plokštelė ornamentuota skrituliukais, antroji plokštelė nulūžusi. Kitas galas irgi nulūžęs.

Lygiai tokia pati antkaklė buvo rasta Pamusio pilkapyje²⁹.

Pagal formą, t. y. nedidelius kūgelius, Grigiškių antkaklė turėtų būti priskirtina ankstyvosioms kūginėms antkaklėms, kurios datuotinos VII—IX a.³⁰

2.2e. Antroji *žalvarinė antkaklė*, kurios vienas galas užsibaigia ramento pavidalo kilpele, o kitas — balno pavidalo per vidurį nežymiai įgaubtu 2,8 cm ilgio kabliuku (pav. 2 : 1), rasta tame pačiame kape. Jos lankelis plonas, apvalaus skersinio pjūvio ir nuo pusės iki galų apvyniotas plona apvalia žalvarine vielute. Tai yra pats ankstyviausias balnelinių antkaklių tipas, būdingas dar m. e. I tūkstantm. viduriui³¹. Kadangi Grigiškių antkaklė turi jau nemažą balnelį, — tai būdinga vėlesnio laikotarpio tokio tipo papuošalams, — todėl ją bei kartu su ja rastą vytinę kūginę antkaklę priskiriame VIII—IX a.

Balnelinių viela apvyniotais galais antkaklių daugiau rasta rytų Lietuvos bei artimesniuose Baltarusijos TSR pilkapiuose su degintiniais kapais³². Jų irgi su VIII—IX a. pradžios dirbiniais³³ taip pat aptikta Latvijoje.



3 pav. Krūtinės papuošalai. 1 — geležinė segė trikampe kojеле iš 30/1, 2 — geležinis lazdelinis smeigtukas iš 10/1

2.2f. *Žalvarinės antkaklės plokščiais užkeistais galais* rastos 11/1 ir 16/3.

11/1 antkaklės išlikusi tik plokščioji 1 cm pločio galo dalis, o per jos vidurį eina nežymiai pakilusi briauna (pav. 2 : 4), 16/3 rastos antkaklės dalies galai buvo iki 1,5 cm pločio, per vidurį taip pat ėjo nežymiai pakilusi briauna, be to, patys galai dar pagražinti susikertančiomis linijomis (pav. 2 : 3).

Pagal šių antkaklių formą (jos dar nėra masyvios) ir radimo aplinkybes antkaklės turėtų priklausyti VIII—X a.

Antkaklės plokščiais užkeistais galais daugiausia išplitę rytiniuose Lietuvos TSR rajonuose³⁴.

2.2g. *Geležinė lankinė trikampe kojеле segė*, rasta pilkapyje su akmenų vainiku 30/1, priskiriama krūtinės papuošalams. Ji yra 8 cm ilgio, kojėlė nedidelė, 2 cm pločio, užkaba lietinė, liemenėlis ornamentuotas plačiais įkirstais ranteliais (pav. 3 : 1). Segė neapdegusi ir labai blogai išsilaikiusi.

Segių rytų Lietuvos pilkapiuose aptinkama mažai. Viena identiška aprašytajai Grigiškių segei trikampe kojеле težinoma iš Pamusio pilkapių³⁵, tuo tarpu likusioje Lietuvos dalyje labiau buvo mėgstamos žalvarinės tokios formos segės³⁶.

Pagal formą bei kitose vietovėse rastas tokios pačios formos segės³⁷ Grigiškių segė datuotina V—VI a.

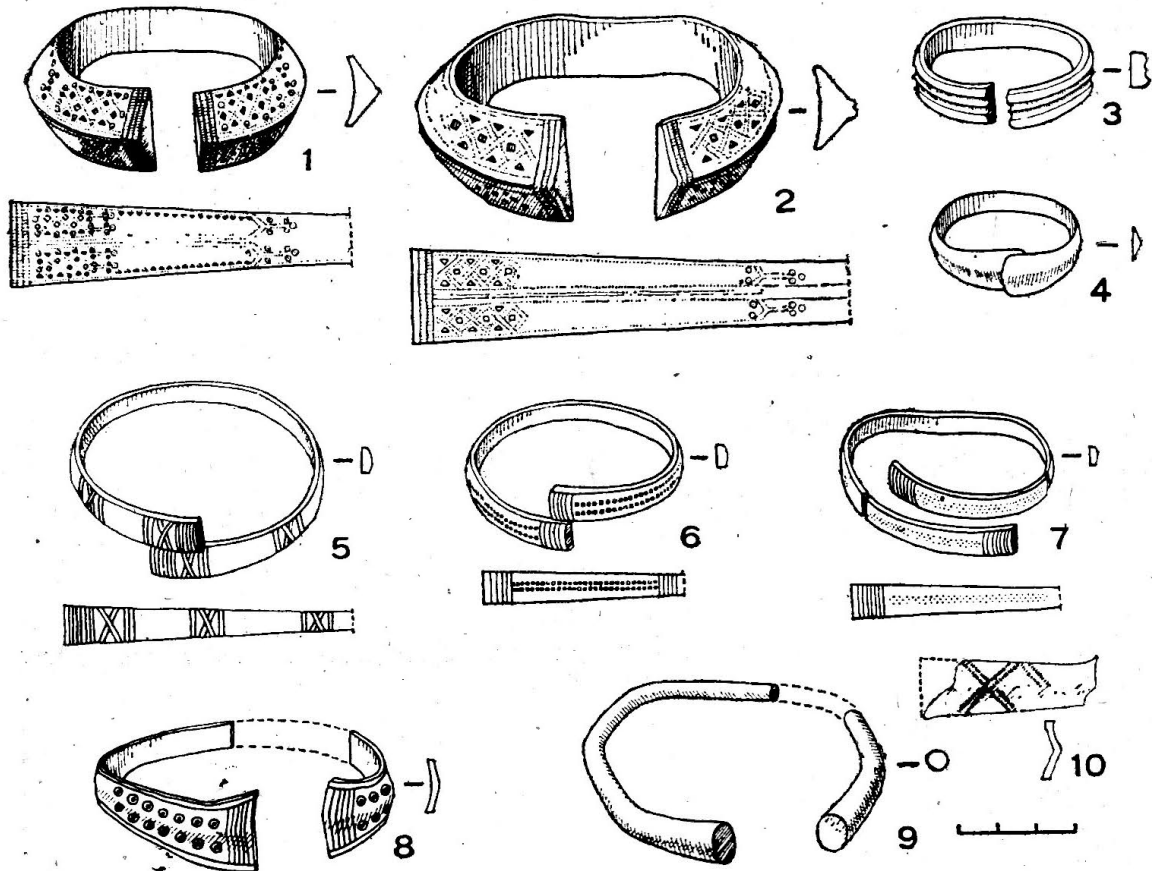
2.2h. *Geležinių lazdelinių smeigtukų* rasta nedaug. Vienas išsilaikęs gerai, apdegęs — 10/1, 18/1 terasta deformuota galvutė.

Gerai išsilaikęs smeigtukas yra 11,7 cm ilgio, galvutė ovali, tordiruota ir užsibaigia sraiginiu prilenkimu (pav. 3 : 2).

Abu šie smeigtukai rasti skirtingos struktūros pilkapiuose, tai įgalina juos priskirti gana ilgam — V—X a. — chronologiniam tarpsniui.

Geležinių lazdelinių, kaip ir kitų formų smeigtukų, rytų Lietuvos laidojimo paminkluose neaptinkama, tačiau šio regiono piliakalniuose jų gana apstu; smeigtukai laikomi būdingu baltams papuošalu³⁸.

2.3. Rankų papuošalai — žalvarinės apyrankės ir žalvariniai žiedai — sudaro turtingiausią aprašomųjų radinių grupę. Apyrankių aptikta moterų, vyrų ir vaikų kapuose ir ne tik po vieną (8/1, 11/1, 2, 17/1, 2), bet po 2 (8/8, 9/4, 10/2, 4) ir net po 3 (4/7, 8/5). Jos visos yra skirtingų formų, žalvarinės.



4 pav. Žalvarinės apyrankės. 1, 2 — masyvios apyrankės, atsitiktinės, 3 — juostinė iš 8/1, 4—7 — juostinės iš 8/8, 8/5, 17/1, 8, 10 — trikampio pjūvio platejančiais galais iš 10/2, 9 — storgalė iš 17/2

2.3a. *Žalvarinės storgalės apyrankės.* Trijų apyrankėlių dalys buvo rastos 4/7, o 17/2 — tik vienas fragmentas. Vidurinė jų lankelio dalis plonesnė, apvalaus skersinio pjūvio, užsibaigia apvaliais truputį storėjančiais galais (pav. 4 : 9). Tokios apyrankės Lietuvos gyventojų labiausiai buvo mėgstamos VI—VIII a.³⁹

Grigiškių apyrankė turėtų priklausyti šio laikotarpio pabaigai, galbūt net IX a. pradžiai. Tai paliudytų tame pačiame pilk. 4, bet kituose kapuose rasti dirbiniai, pvz., k. 4, 5 — žalvarinės skardelės, k. 6 — geležinis įtveriamasis ietigalis lauro lapo formos plunksna ir pan.

2.3b. *Juostinių apyrankių* bene daugiausia šiame pilkapyne rasta tik pilkapiuose be akmenų vainikų⁴⁰. Jų galai, palyginti su lankelių viduriniąja dalimi, yra nežymiai platesni ir truputį storesni, pusapvalio arba keturkampio pjūvio (pav. 4 : 5—7), ornamentuoti skersinių rantelių grupėmis, susikertančiomis linijomis (pav. 4 : 5) arba nedidelių keturkampių (pav. 4 : 6) bei taškučių linijomis (pav. 4 : 7).

Lygiai tokių pačių apyrankių aptikta Pamusyje⁴¹ ir Sausiuose⁴².

Tam pačiam tipui priskirtina vaiko kape 8/1 rasta apyrankėlė. Ji yra masyvesnė, galai šiek tiek platesni ir storesni, keturkampio skersinio pjūvio. Lankelyje įrežti 2 išilginiai grioveliai, tarp kurių susidaro nedidelė pakilusi briauna (pav. 4 : 3).

Sio tipo apyrankės, remiantis kitais kartu su jomis rastais radiniais, pvz., 10/4 — balneline antkakle, 9/4 — įmoviniais karklo lapo formos plunksnomis ietigaliais, datuojamos VIII—X a. Tai buvo mėgstamas rankų papuošalas ir nešiojamas visoje Lietuvoje VIII—XIII a.⁴³

2.3c. *Žalvarinės trikampio pjūvio platėjančiais galais apyrankės*, aptiktos 10/2, sudaro atskirą tipą. Jos yra padarytos iš plonos 0,5—0,6 cm pločio skardos, galai smarkiai paplatinti — iki 2,1—2,2 cm pločio, trikampio pjūvio ir į vidų nežymiai įgaubti, galų pakraščiai papuošti skersiniais ranteliais, vienos apyrankės toliau platėjantieji galai — 2 eilėmis skrituliukų (4 : 8), o kitos — iš smulkių įkartėlių sudarytomis susikertančiomis linijomis (pav. 4 : 10).

Be to, viena vaikiška *žalvarinė apyrankėlė* nežymiai užkeistais ir taip pat platėjančiais, bet neornamentuotais galais iš 8/1 turėjo plokštaus trikampio pjūvio lankelį (pav. 4 : 4).

Trikampio pjūvio platėjančiais galais, kaip aprašytosios Grigiškių apyrankės, labiausiai buvo nešiojamos rytų ir centrinėje Lietuvoje, tik jos buvo truputį masyvesnės ir įvairiau išgrąžintos⁴⁴.

2.3d. 5 atsitiktinės⁴⁵ *žalvarinės masyvios apyrankės* sudaro atskirą grupę. Jos yra pastorintais, kiek įgaubto trikampio pjūvio platėjančiais galais (pav. 4 : 1, 2). Šių apyrankių, palyginti su aprašytosiomis, įvairesnė ir gausesnė ornamentika: rombiukų ar trikampiukų kombinacijos aprėmintos smulkių įkartėlių linijomis.

Kai kurie tyrinėtojai mano, kad tokio tipo apyrankės pasirodė IX a. II pusėje, išnyko XI a. I pusėje⁴⁶, kiti — kad jos pasirodė jau VIII a. ir Lietuvoje buvo nešiojamos iki XII a.⁴⁷

Tikslų Grigiškių masyvių apyrankių nešiojimo laikotarpį nustatyti sunku, nes jos yra atsitiktinės. Tačiau, remiantis visa pilkapyno medžiaga, reikia manyti, kad jos greičiausiai buvo rastos suardytuose VIII—X a. pilkapiuose ir turėtų priklausyti šiam chronologiniam laikotarpiui.

2.3e. *Žalvarinių žiedų* rasta nedaug, tik 5 kapuose: 4 — pilkapiuose su akmenų vainikais⁴⁸ ir 2 — be akmenų vainikų⁴⁹.

Formų jie dvejojų: įvijiniai ir juostiniai. Įvijiniai žiedai terasti 2: 18/1 žiedas buvo padarytas iš 3 plokštaus pusapvalio pjūvio apvijų, o 42/1 terasti fragmentai, iš kurių matyti, kad žiedo būta tokios pačios formos.

Įvijiniai žiedai — mėgstamas papuošalas nuo pat m. e. pradžios, ir buvo nešiojami net iki XII—XIII a.

Juostiniai žiedai taip pat padaryti iš plokštaus pusapvalio pjūvio juostelės: vieno iš jų užkeistais galais, rasto 1/1, buvo paplatinta priekinė dalis, o rastas 17/1 buvęs padarytas iš visiškai siauros juostelės. Likusiųjų — daugiausia fragmentai, bet ir iš jų matyti, kad buvę padaryti iš siauros vienodo pločio juostelės.

Juostiniai, kaip ir įvijiniai, žiedai Lietuvoje buvo nešiojami visą I tūkstantm. ir net II tūkstantm. pradžioje ir aptinkami beveik visuose laidojimo paminkluose vyrų, moterų ir vaikų kapuose.

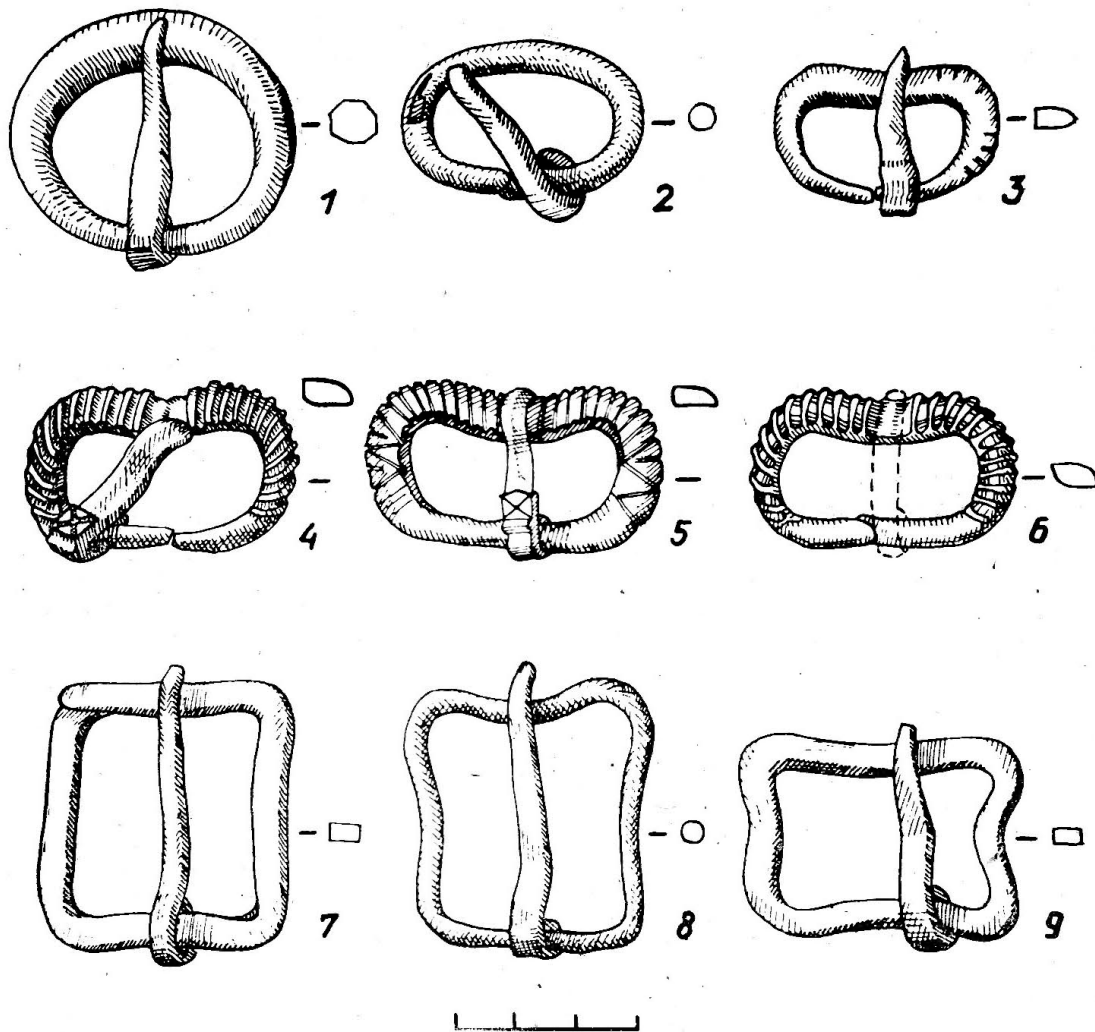
2.4. *Kiti aprangos reikmenys*. Be aprašytųjų papuošalų, Grigiškių pilkapyne surasta nemažai diržų sagčių, apkaliukų, įvijų.

2.4a. Kapuose rastos *geležinės diržo sagtys* rodo, kad mirusieji, matyt, buvę sujuosti diržais, kurie arba sudegė, arba sunyko.

Sagtys daugiausia aptiktos vyrų, rečiau vaikų, kapuose. Ar moterų kapuose jų buvo, iš kartu rastų įkapių sunku nustatyti.

Pažymėtina, kad diržų sagtys kai kuriuose kapuose sudarė vienintelę (16/2, 24/1, 28/3, 43/2) arba tik su geležiniu peiliuku ar žiedeliu (1/1, 7/5, 27/3, 32/2) rastą įkapę.

Sagčių, palyginti su kitais papuošalais, surinkta žymiai daugiau, net 26: 13 pilkapiuose su akmenų vainikais⁵⁰, 13 — be akmenų vainikų⁵¹.



5 pav. Geležinės diržų sagtys. 1, 2 — iš 7/5, 3 — iš 24/1, 4 — iš 20/1, 5 — iš 19/1, 6 — iš 25/3, 7 — iš 4/2, 8 — iš 11/5, 9 — iš 16/2

Pilkapiuose su akmenų vainikais rastos sagtys yra nedidelės, 4,2—4,5 × 2,6, 4,8 × 2,6, 3,5 × 2,2 cm, pailgo ovalo formos profiliuota priekine dalimi (pav. 5 : 3—6). Visos jos geležinės, netaisyklingo pusapvalio pjūvio, lankelio išorinės pusės viršutinė dalis papuošta giliai įrėžtais skersiniais raneliais, jų liežuvėlis viename gale buvo pagražintas išplotu kvadratėliu ir jame įkomponuotomis 2 susikertančiomis linijomis (pav. 5 : 4, 5).

Tokios formos sagtys būdingos VI—VII a. Tai rodo jų radimo aplinkybės — jos visos buvo aptiktos pilkapiuose su akmenų vainikais, kurie datuojami minėtoju laikotarpiu⁵². Visiškai identiškų sagtelių rasta Pamusio ir kituose to meto rytų Lietuvos pilkapiuose⁵³ bei Baltarusijos TSR teritorijoje: joje rastas tokias sagtis tyrinėtojai taip pat laiko rytų Lietuvos pilkapių regionų tipišku radiniu⁵⁴.

Jos paplitusios ir jotvingių⁵⁵ bei buvusių Rytprūsių sembų—notangų žemėse⁵⁶, V—VII a. datuojamų⁵⁷ rasta ir Estijoje.

Kiek kitokios formos sagtys yra iš pilkapių be akmenų vainikų — jos ovalios, apskritos ir keturkampės.

Pirmųjų, tokios pat formos kaip ir aprašytųjų, terasta 2 — 1/1.

Kiek kitokia ovali sagtelė aptikta 7/5. Ji nuo aprašytųjų skiriasi tuo, kad priekinė dalis ne įlenkta, o iškili (pav. 4 : 2), lankelis — apvalaus pjūvio, sagtelės dydis 4×2 cm. Tokių sagtelių aptikta Estijoje — jos datuojamos, kaip ir sagtys iš pilkapių su akmenų vainikais, V—VII a.⁵⁸ Grigiškių sagtis, matyt, yra vėlesnio laikotarpio — VIII—IX a.

Šiam laikotarpiui priskirtina ir apskrita sagtis iš 7/5. Ji 4×3 cm dydžio, padaryta iš netaisyklingo daugiakampio pjūvio virbo (pav. 5 : 1).

Vyraujančią grupę iš pilkapių be akmenų vainikų sudaro keturkampės diržų sagtys: vienos — įsmaugtais šonais (4/6, 11/5, 15/2, 16/2) (pav. 5 : 8, 9), kitos šitaip neprofiluotos arba profiluotos labai neryškiai (4/2, 7/2, 8/2, 9/4) (pav. 5 : 7). Visos padarytos iš apvalaus arba keturkampio pjūvio geležinės juostelės ir yra didesnės už ovalias sagteles (4,5×4,5, 4,6×3,9, 5,5×2,5 cm ir pan.), nors pasitaiko ir visai nedidelių — 2,5×2 cm, matyt, vaikiškų (15/2).

Prie kai kurių sagčių dar išlikę žalvariniai ar geležiniai apkalai. Pvz., 8/2 žalvarinis apkalas buvo dvigubai sulenktas, 3×3,5 cm dydžio, su skyliutėmis galuose. Tuo tarpu 18/2 sagties apkalas buvęs geležinis, keturkampis, plonas — 6,3 cm ilgio ir 3,2 cm pločio, vienas galas platesnis.

Atskirai minėtinas 20/1 rastas aštuoniukės formos 3,2 cm ilgio, taip pat dvigubai sulenktas, žalvarinis apkaliukas.

Tokios formos sagtys ir apkalai Lietuvoje labiausiai buvo paplitę IX—XII a.⁵⁹ Mažai tepasikeitusios formos sagtys mūsų teritorijoje dar buvo nešiojamos XIII—XIV a.⁶⁰ ir net iki XV—XVI a.⁶¹ Tuo tarpu Grigiškių šios formos sagtys turėtų būti ankstyvesnės — VIII—X a.

Tai liudija ne tik pilkapių konstrukcija, bet ir kapuose kartu rasti šiam laikotarpiui priskirtini daiktai: geležiniai siauraašmeniai pentiniai kirviai, įmoviniai su ištęsto karklo lapo formos plunksnomis bei įtvėriamieji ietigaliai, žalvarinės nežymiai platėjančiais bei storejančiais galais apyrankės.

2.4b. *Įvijios*. Kapuose aptikta ir žalvarinių įvijų, kurios puošė ne tik dražužius, bet ir iečių bei peilių kotus, galbūt turėjo ir kitokią puošybos prasmę.

Stambiausia žalvarinė įvija — 5,4 cm ilgio ir 2,5 cm skersmens — rasta 17/3: ji padaryta iš plokščios juostelės, susukta iš 5,5 apvijų (pav. 1 : 1).

8/1 rasta įvija buvo net iš 17,5 apvijų, padaryta iš trikampio skersinio pjūvio juostelės (pav. 1 : 2). Kituose pilkapiuose — jau smulkesnės įvijos, neretai apsilydę (pav. 1 : 12, 13)⁶².

4/7 rasta 5 cm įvija susukta iš 1 cm pločio plonos juostelės (pav. 1 : 9).

Žalvarinės įvijos — ir smulkios, ir stambios — dažnas radinys beveik visuose Lietuvos m. e. I tūkstantm. bei II tūkstantm. pradžios laidojimo paminkluose.

2.5. *Likusiai radiniai*: Grigiškių pilkapyne, be geriau išlikusių papuošalų, dar buvo rasta nemažai susilydžiusių žalvarinių ir stiklinių bei sulūžusių ir surūdijusių dirbinių fragmentų, kurių paskirtis liko neišaiškinta. Tai daugiausia žalvarinių įvijų, plokštelių, apkalų, stiklo karolių, žalvarinių apyrankių, antkaklių ir kitų dirbinių dalys.

Ugnies mažiau sunaikinti geležiniai dirbiniai, bet jie apgadinti korozijos, dėl to jų paskirtis taip pat neaiški. Tarp jų galima išskirti ietigalių viršūnes, geležinių peiliukų dalis, diržo sagčių bei apkalų liekanas.

Tačiau šie visi susilydę ir surūdiję daiktai rodo, kad pilkapyne, be gerai išlikusių radinių, buvę žymiai daugiau būdingų V—X a. papuošalų bei buitinių daiktų.

3. Išvados

1.1. 1972 ir 1974—1977 m. autorės ištirtuose Grigiškių (Neravų, Trakų raj.) pilkapiuose rasti papuošalai priskiriami 2 chronologiniams etapams.

1.1.1. V—VII a. pilkapiuose su akmenų vainikais papuošalų rasta labai nedaug: lankinė segė trikampe kojele, lazdelinio smeigtuko dalis, 2 žiedai, taip pat ovalios priekine profiliuota dalimi diržų sagtys.

1.1.2. VIII—X a. pilkapiuose be akmenų vainikų papuošalų rasta daug daugiau ir įvairesnių formų: galvos dangos papuošalai, žalvariniai įvijiniai ir stiklo karoliai, balnelinės, plokščiais užkeistais ir vytinės kūginiais galais antkaklės, lazdelinis smeigtukas, juostinės platėjančiais bei storėjančiais galais, trikampio pjūvio masyvios apyrankės ir keturkampės bei apskritos diržų sagtys.

1.1.3. Rastieji papuošalai forma bei ornamentais labiausiai panašūs į kaimyninių Sausių bei Pamusio (Varėnos raj.) pilkapynų, taip pat į kitų rytų Lietuvos V—X a. degintinių kapų radinius.

Tai įgalina Grigiškių laidojimo paminklus priskirti rytų Lietuvos pilkapynų sričiai, t. y. lietuvių, genčių junginiui.

Lietuvos TSR Mokslų Akademijos
Istorijos institutas

Gauta
1981.VI.11

Išnašos

¹ Skaičius prieš įstrižą brūkšnį reiškia pilkapio Nr., sekantis — kapo Nr.

² Radimvietės žr.: Kuncienė O. Pamusio (Varėnos raj.) pilkapiai (2. Radiniai) [toliau — Pamusio pilkapiai (2)]. — LTSR MA darbai. A ser. [toliau — MADA], 1973, t. 2(43), p. 118, išnaša 84; Volkaitė-Kulikauskienė R. Kai kurių VIII—XI a. rytų Lietuvos moterų galvos papuošalų klausimu [toliau — Kai kurių papuošalų klausimu]. — MADA, 1975, t. 4(53), p. 85—90.

³ Volkaitė-Kulikauskienė R. Kai kurių papuošalų klausimu, p. 89.

⁴ Kuncienė O. Pamusio pilkapiai (2), p. 119; Volkaitė-Kulikauskienė R. Kai kurių papuošalų klausimu, p. 90—91.

⁵ Szukiewicz W. Kurhany ciałopalne w Pamusiu. — Światowit, 1900, t. 2, s. 9, rys. 7; Volkaitė-Kulikauskienė R. Kai kurių papuošalų klausimu, p. 91, pav. 6 : 1, 2.

⁶ Moora H. Pirmatnēja kopienas iekārta un agrā feodālā sabiedrība Latvijas PSR teritorijā. Rīgā, 1952, zim. 72; Urtāns V. Senākie depozīti Latvijā (lidz. 1200. g.) [toliau — Depozīti Latvijā]. Rīgā, 1977, att. 86 : 15, 15a(15a).

⁷ Urtāns V. Kalniešu otrais kapulauks. — Latvijas PSR vēstures muzeja raksti. Rīgā, 1962, lpp. 61, tab. VII : 1, 2.

⁸ Žarina A. Seno Latgaļu apgērbs, 7.—13. gs. Rīgā, 1970, att. 80 : 6; 100 : 2; Latvijas PSR archeologija [toliau — LA], Rīgā, 1974, tab. 42 : 22, 43 : 6.

⁹ Moora H. Min. veik., zim. 70.

¹⁰ Kulikauskas P., Kulikauskienė R., Tautavičius A. Lietuvos archeologijos bruožai [toliau — LAB]. V., 1961, pav. 122; Volkaitė-Kulikauskienė R. Senovės lietuvių moterų galvos danga ir jos papuošalai. — Iš lietuvių kultūros istorijos, 1959, t. 2, p. 46, 19 pav.

¹¹ Kulikauskas P. Kurmaičių (Kretingos raj.) plokštinio kapinyno tyrinėjimai. — Lietuvos istorijos instituto darbai [toliau — LID], 1951, t. 1, p. 318, 324—325, pav. 3 : 1.

¹² Valatkienė L. Maudžiorų kapinyno (Kelmės raj.) 1979 m. archeologinių tyrinėjimų ataskaita (LTSR MA Istorijos instituto Archeologijos skyrius (toliau — IIAS)), b. 752, l. 45, 47; Valatkienė L. Maudžiorų senkapio (Kelmės raj.) tyrinėjimai 1978 ir 1979 metais. — Kn.: Archeologiniai tyrinėjimai Lietuvoje 1978 ir 1979 metais. V., 1980, p. 91.

¹³ Volkaitė-Kulikauskienė R. Linksmūčių (Pakruojo raj., Šiaulių srt.) kapinyno 1948 m. tyrinėjimai. — LID, p. 291—292.

¹⁴ Volkaitė-Kulikauskienė R. Kai kurių papuošalų klausimu, pav. 7 : a, b.

¹⁵ Tautavičienė B. Sarkų (Šilalės raj.) senkapis. — Kn.: Archeologiniai ir etnografiniai tyrinėjimai Lietuvoje 1972 ir 1973 metais. V., 1974, p. 70, pav. 10.

¹⁶ Kuncienė O. Grigiškių (Neravų) pilkapyno laidojimo papročiai (2. M. e. VIII—X a. pilkapiai). — MADA, 1981, t. 3(76).

¹⁷ Volkaitė-Kulikauskienė R. Kai kurių papuošalų klausimu, p. 89—92.

¹⁸ 4/5, 11 — sampile, 27/3.

¹⁹ IEM, AR 117 : 25—29.

- ²⁰ Volkaitė-Kulikauskienė R. Vieno kaklo papuošalo klausimu [toliau — Vieno papuošalo klausimu].— Muziejai ir paminklai, 1970, p. 110, pav. 1.
- ²¹ Radimvietės žr.: Kuncienė O. Sausių (Trakų raj.) pilkapiai (toliau — Sausių pilkapiai).— MADA, 1971, t. 1(35), p. 81, išn. 25; Volkaitė-Kulikauskienė R. Vieno papuošalo klausimu, p. 110, pav. 2.
- ²² Volkaitė-Kulikauskienė R.— Ten pat, p. 111.
- ²³ Ten pat.
- ²⁴ IEM, AR 117 : 30.
- ²⁵ Karmaziniai (Vilniaus raj.), Kretuonys (Švenčionių raj.), Mažulonys (Ignalinos raj.), Pamusiai (Varėnos raj.), Sartų ežero sala (Zarasų raj.), Stakai (Šalčininkų raj.).
- ²⁶ Шапова Ю. Л. Стекло Киевской Руси. М., 1972, с. 86; Мугуревич Э. С. Восточная Латвия и соседние земли в X—XIII вв. Рига, 1965, с. 76.
- ²⁷ Шапова Ю. Л. Стекланные бусы древнего Новгорода.— Матер. и исслед. по археол. СССР, 1956, т. 55, с. 165—179, табл. I, II.
- ²⁸ Шапова Ю. Л., Дайга И. В. Стекланные бусы и браслеты Асотского городища.— Матер. и исслед. по археол. ЛатвССР, 1961, т. 2, с. 191—192; Мугуревич Э. С. Указ. соч., табл. XI, XII: 1—31, 35, 40; LA, tabl. 75: 1, 3, 6—31, 37—39.
- ²⁹ Szukiewicz W. Min. veik., pav. 3 : 1; Kuncienė O. Pamusio pilkapiai (2), p. 112, pav. 6 : 2.
- ³⁰ Volkaitė-Kulikauskienė R. Lietuviai IX—XII amžiais (toliau — Lietuviai...). V., 1970, p. 154.
- ³¹ LAB, p. 323, pav. 224 : 7.
- ³² Ten pat.
- ³³ LA, tabl. 42 : 17.
- ³⁴ Lietuvos archeologijos atlasas, 1978, t. 4 (toliau — LAA), p. 25.
- ³⁵ IEM, AR 122 : 120; Szukiewicz W. Min. veik., pav. 14; Kuncienė O. Pamusio pilkapiai (2), p. 114.
- ³⁶ LAA, p. 42.
- ³⁷ Ten pat.
- ³⁸ Ten pat, p. 75; Седов В. В. Булавки восточных балтов в эпоху раннего железа.— Acta baltico-slavica, [Białystok], 1967, t. 5, s. 129—146; Митрофанов А. Г. Археологические памятники в эпоху железа (VIII в. д. н. э.—IX в. н. э.).— В кн.: Из древнейшей истории балтских народов. Рига, 1980, рис. 2: 15, 16.
- ³⁹ LAB, p. 344.
- ⁴⁰ 8/1, 5, 8, 9/4, 10/4, 11/2, 17/1, 4.
- ⁴¹ Kuncienė O. Pamusio pilkapiai (2), p. 117, pav. 7 : 1, 3.
- ⁴² Kuncienė O. Sausių pilkapiai, p. 81—82, pav. 8 : 1—3.
- ⁴³ LAA, 1978, t. 4, p. 101, žemėl. 59 : 2.
- ⁴⁴ Volkaitė-Kulikauskienė R. Lietuviai..., p. 179—180, pav. LI; LAA, t. 4, p. 93, žemėl. 55 : 2.
- ⁴⁵ IEM, AR 118 : 2—5, 378 : 3.
- ⁴⁶ Volkaitė-Kulikauskienė R. Lietuviai..., p. 180.
- ⁴⁷ LAA, p. 96, žemėl. 57—2.
- ⁴⁸ 13/3, 18/1, 25/2, 42/1.
- ⁴⁹ 1/1, 17/1.
- ⁵⁰ 13/3, 18/2 (2 vnt.), 19/1, 20/1 (2 vnt.), 24/1, 25/3, 28/3, 32/2 (2 vnt.), 38/2, 40/1.
- ⁵¹ 1/1 (2 vnt.), 4/2, 6, 7, 7/2, 5 (2 vnt.), 8/2, 9/4, 11/5, 15/2, 16/2, 43/2.
- ⁵² Kuncienė O. Grigiškių (Neravų) pilkapyno laidojimo papročiai (I. M. e. V—VII a. pilkapiai).— MADA, 1980, t. 3(72).
- ⁵³ LAB, 350, pav. 356; Kuncienė O. Pamusio pilkapiai (2), p. 115—116, pav. 7 : 9—11.
- ⁵⁴ Гуревич Г. Д. Древности Белорусского Пономанья. М.—Л., 1962, с. 63, рис. 49: 3, 5, 53: 1, 2, 5.
- ⁵⁵ Krukowski S. Cmentarz ciałopalny bez popielnic w Wysokiem (pow. Sejnejski).— Swiatowit, 1914, t. 11, tabl. 1 : 2, 3.
- ⁵⁶ Engel C., La Baume W. Kulturen und Völker der Frunchzeit im Preusslande. Königsberg (Pr.), 1937, Abb. 36 : m.
- ⁵⁷ Mandel M. Ausgrabungen einer Steinsetzung in Lihula.— Eesti NSV Tead. Akadeemia toimetised. Ühiskonnsteaduscd, 1976, N 1, s. 56—58, taf. VI : 4.
- ⁵⁸ Ten pat, taf. 6 : 5.
- ⁵⁹ LAB, pav. 305 : 1, 3, 306.
- ⁶⁰ Kuncienė O. Sarių senkapis.— Kn.: Lietuvos archeologija. V., 1979. T. 1, p. 95, pav. 16 : 9, 13.
- ⁶¹ Urbanavičius V. Rumšiškėnai XIV—XVI amžiais. V., 1970, pav. 26 : 3.
- ⁶² 4/3, 4/7, 8/1, 11/1, 17/3.