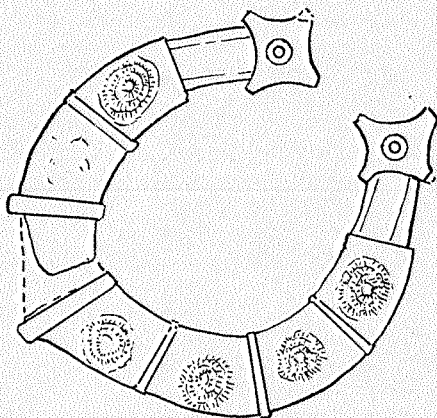


KRETINGOS MUZIEJUS



ARCHEOLOGINIAI IGNO JABLONSKIO TYRINĖJIMAI



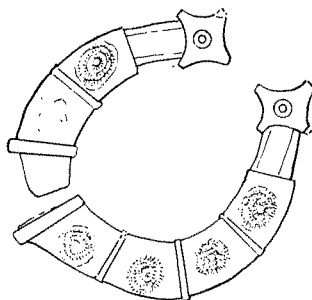
Kretingos muziejus



**ARCHEOLOGINIAI
IGNO JABLONSKIO
TYRINĖJIMAI**

Kretinga
2001

Kretingos muziejaus leidinys, skirtas
muziejaus vedėjo,
kraštotyrininko,
Kretingos miesto Garbės piliečio
Igno Jablonskio
90-osioms gimimo metinėms
paminėti



Paruošė Istorijos skyriaus vedėjas Julius Kanarskas

APIE IGNA JABLONSKI

Ignas Jablonskis gimė 1911 m. gegužės 26 d. Mosėdžio parapijos Budrių kaime (Skuodo raj.). Mokslo vaisių sėmėsi Budrių pradžios mokykloje ir Skuodo gimnazijoje. Specialybės mokytis išvyko į Kauno aukštesniąją technikos mokyklą, kurioje įgijo inžinerinį išsilavinimą.

Nuo 1937 m. dirbo Rusnės (Šilutės raj.) vandens kelių rajono techniku, viršininko pavaduotoju. Laisvalaikiu vadovavo "Santaros" draugijos Rusnės skyriui, propagavo šiame suvokietėjusiame krašte lietuviybę. Vokietijai 1939 m. kovo mėnesį aneksavus Klaipėdos kraštą, Ignas Jablonskis už lietuvišką veiklą buvo ištremtas. Tų dienų įvykius ir Rusnės gyventojų tragediją nacių okupuotame krašte jis aprašė 1940 m. rankraštiniame darbe "Pajūrio Žemaičiuose audrai siaučiant", kuris saugomas asmeniniame archyve.

Ištremtas iš Klaipėdos krašto iš pradžių apsigyveno Žemaičių Naumiestyje, o 1939 m. antroje pusėje persikėlė arčiau gimtųjų vietų, į Kretingą, su kuria susiejo visą likusį savo gyvenimą. 1939-1941 m. dirbo Žemės ūkio rūmų Kretingos apskrities techniku, vėliau – Kretingos apskrities pramonės kombinato vyriausiuoju inžinieriumi, direktoriumi, 1949-1951 m. Kretingos rajono žemės ūkio skyriaus techniku. 1942 m. jam suteiktas statybos inžinieriaus vardas ir teisės. 1951 m. su šeima ištremtas į Krasnojarsko krašto Ačinsko rajoną. Iš pradžių gyveno Plotbiščės kaime ir dirbo kolūkyje, o vėliau buvo perkeltas į Ačinską statybos darbų vykdytoju. Iš tremties grįžo 1956 m. Kurį laiką dirbo Klaipėdos statybos tresto Kretingos gamybinio skyriaus inžinieriumi, vėliau – Kretingos odos gamyklos vyriausiuoju inžinieriumi, rajono architektūros skyriuje. 1971 m. išėjo į pensiją.

Didžiąją savo gyvenimo dalį ir visą laisvalaikį Ignas Jablonskis paaukojo kraštotyrinei veiklai – Kretingos ir Skuodo rajonų praeities tyrinėjimams. Jau vaikystėje jį sudomino senolių, tėvų, vyresniųjų kaimo berniukų, su kuriais teko kartu piemenauti, pasakojimai apie senovę, įvairius apylinkės akmenis, piliakalnius, nepaprastas vietas, kuriose vaidendavęsi ir baidydavę. Inžinerinis išsilavinimas ir įgytos žinios leido 1938 m. pradėti nuoseklius ir kryptingus gimtinės kultūros paminklų tyrinėjimus.

Pirmiausia jis pradėjo rinkti medžiagą apie archeologijos paminklus: darė jų aprašymus ir apmatavimus. Medžiagą siuntė Vytauto Didžiojo kultūros muziejui, o po karo – Lietuvos istorijos instituto Ar-



Ignas Jablonskis –
Rusnės vandens kelių rajono technikas,
1938 m.

cheologijos skyriui ir Kraštotyros draugijai. Kaip profesionalus braižytojas prieš karą talkino Vytauto Didžiojo kultūros muziejaus, o vėliau – Lietuvos istorijos instituto ir Kretingos kraštotyros muziejaus archeologinėms ekspedicijoms, pats vykdė archeologijos kasinėjimus ir buvo vienintelis archeologas neprofesionalas, kuriam Lietuvos istorijos institutas išduodavo leidimą tai daryti.

Kita svarbi tyrinėjimų kryptis, kuria jis susidomėjo po karo, pradėjus naikinti senuosius kaimus – kaimo architektūros tyrimai. Važinėdamas po Kretingos-Skuodo apylinkių kaimus rinko duomenis apie nykstančias etnografiškai vertingas XVIII-XIX a. sodybas, jas aprašinėjo, darė planus ir brėžinius. Sukauptą medžiagą siuntė Lietuvos istorijos instituto Etnografijos skyriui, Kraštotyros draugijai, Kultūros ministerijos Mokslinei metodinei kultūros paminklų apsaugos tarybai (dabar – Kultūros paveldo centras). Be jo pagalbos neapsiėjo ir Liaudies buities muziejus. I.Jablonskis puoselėjo idėją įkurti nedidelį etnografinių sodybų muziejų Kretingos rajone, tačiau šio sumanymo jam įgyvendinti nepavyko.

Trečia Igno Jablonskio kraštotyrinės veiklos kryptis – kultūros paminklų apsauga. Jis ne tik pranešdavo paminklosaugos institucijoms apie išaiškintus archeologijos ir kaimo architektūros paminklus, tačiau ir informuodavo apie visų kultūros paminklų būklę. Matydamas ūkių vadovų ir rajono valdžios abejingumą ar nesugebėjimą deramai saugoti kultūros vertybių, neduodavo ramybės ir aukščiausiems tuometinės Lietuvos valdžios pareigūnams.

Ignas Jablonskis taip pat rašė straipsnius Kretingos istorijos tematika, apie vienuolio ir mokslininko Jurgio Pabrėžos asmenybę, žemaičių ir lietuvių kilmės klausimais. Labai vertingi 1988 m. parašyti atsiminimai apie karo ir pokario įvykius.

Archeologinių ir etnografinių tyrinėjimų rezultatus I.Jablonskis skelbė Lietuvos istorijos instituto leidiniuose “Archeologiniai tyrinėjimai Lietuvoje” ir “Etnografiniai tyrinėjimai Lietuvoje”, kraštotyros draugijos leidinyje “Kraštotyra”, žurnaluose “Mokslas ir gyvenimas”, “Statyba ir architektūra”, “Liaudies kultūra”, laikraštyje “Lietuvos aidas” (1938-1941 m.), Kretingos rajono laikraštyje “Švyturys” ir Skuodo rajono laikraštyje “Mūsų žodis”. Visus tyrinėjimų darbus vainikavo Igno Jablonskio knyga “Budrių kaimas”, kurioje jis aprašo gimtojo kaimo kultūros paminklus, istorinius įvykius, sodybas, žmonių buitį. Deja, knyga pasirodė tik po autoriaus mirties, 1993 metais.

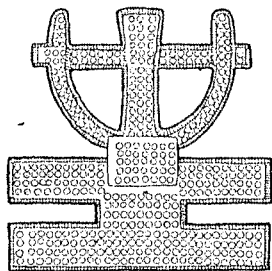
Igno Jablonskio sukaupta archyvinė medžiaga ir rankraštiniai darbai saugomi Lietuvos istorijos instituto Archeologijos ir etnografijos skyrių, Kultūros paveldo centro ir Kretingos muziejaus archyvuose.

se, Kraštotyros draugijos kraštotyros darbų saugykloje, Vilniaus universiteto centrinės bibliotekos rankraščių skyriuje. Dalis jų tebėra asmeniniame Igno Jablonskio archyve Kretingoje, Pušyno g.5.

Pokario metais Ignui Jablonskiui teko imtis ir muziejinės veiklos. Būdamas apskrities pramonės kombinato direktoriumi, 1945-1949 m. antraeilėse pareigose dirbo Kretingos muziejaus vedėju. Jis atkūrė nuo 1941 m. neveikusį muziejų, atliko pastato remontą, sutvarkė fondų saugyklas, inventorino eksponatus, įrengė stacionarią ekspoziciją. Ir vėliau Ignas Jablonskis muziejaus nepamiršo, dalyvavo jo ekspedicijose, konferencijose, muziejaus tarybos veikloje, padėjo kaupti eksponatus, padovanojo savo asmeninę šukuočių kolekciją.

Už didžiulę ir įvairiapusišką veiklą kultūros, kraštotyros ir paminklosaugos baruose Ignas Jablonskis susilaukė Lietuvos Mokslų akademijos, Kultūros ministerijos, Kraštotyros draugijos apdovanojimų. 1989 m. jam buvo suteiktas Kretingos miesto Garbės piliečio, o 1990 m. – Lietuvos kraštotyros draugijos Garbės nario vardas.

Ignas Jablonskis mirė 1991 m. gruodžio 6 d. Vilniuje. Palaidotas Kretingos senosiose kapinėse.



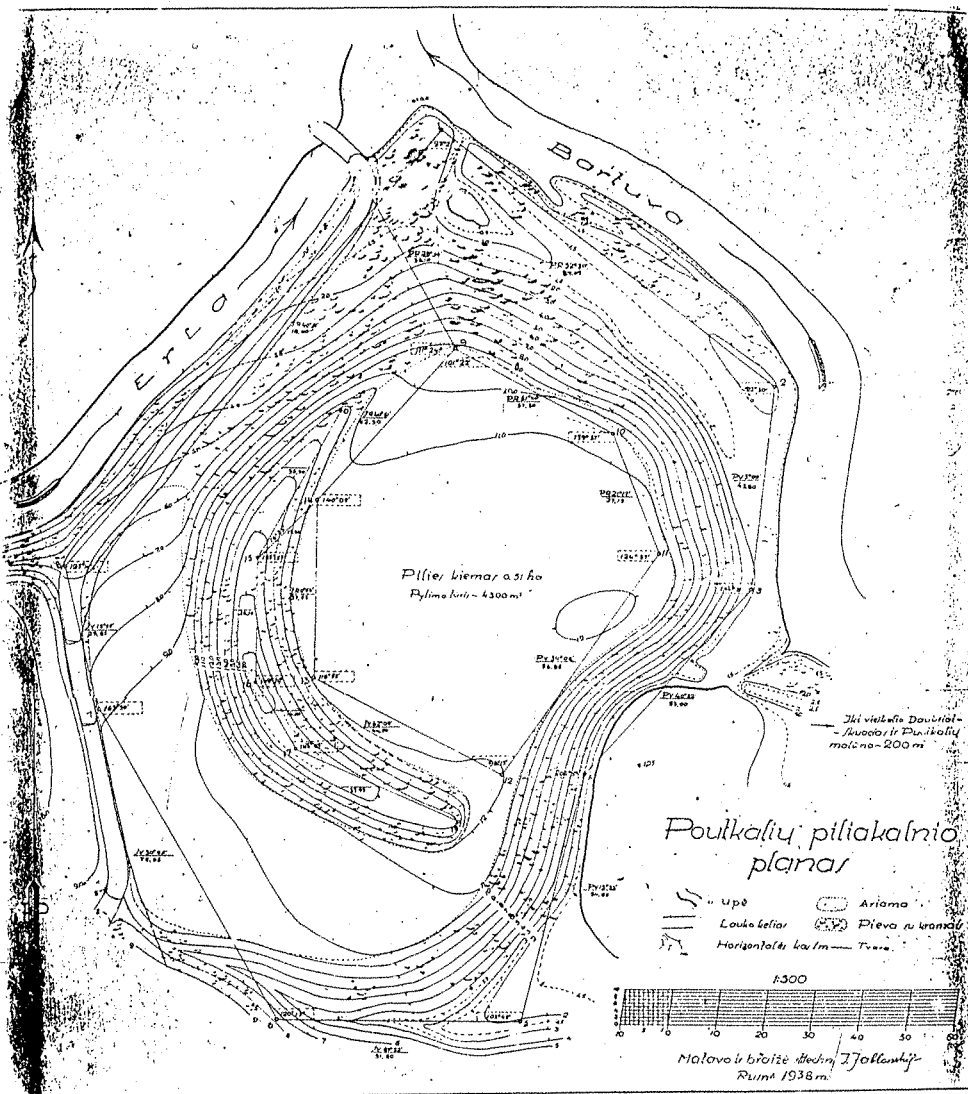
ARCHEOLOGINIAI IGNO JABLONSKIO TYRINĖJIMAI

Susipažinę su Igno Jablonskio biografija matome, kad archeologijos paminklų tyrinėjimai buvo mėgstamiausia jo paminklotyrinės veiklos kryptis. Atidžiau skaitydami jo darbus galime teigti, kad ši aistra atsirado dar 1922 m., kai jis piemenaudamas atidžiai klausėsi vyresniųjų piemenukų pasakojimų apie bendrose Budrių kaimo ganyklose gulėjusį nebaigtos kalti girnapusės akmenį, kuris priminė pagonių šventyklos aukurą. Įgijęs inžinerinį išsilavinimą jis galėjo jau profesionalo žvilgsniu įvertinti archeologijos ir mitologijos vertybes, kurių šiaurės vakarų Žemaičių krašte prieškarui ir pirmajame pokario dešimtmetyje netruko. Tik išplitus kolūkinei žemdirbystės sistemai ir melioracijai, dauguma šių kultūros vertybių buvo sunaikinta.

Archeologinių Igno Jablonskio tyrinėjimų pradžia laikome 1938-uosius metus. Tais metais jis apmatavo ir aprašė netoli gimtojo kaimo esantį Puotkalių piliakalnį ir Tazuų pilkapius-akmenų krūsnis (Skudo raj.). Nubraižytus planus ir aprašymus išsiuntė Vytauto Didžiojo kultūros muziejui. Muziejaus vadovybė pareiškė už šiuos darbus padėką ir paskatino savo mintis apie kultūros paminklus ir jų apsaugą paskelbti spaudoje. Taip „Lietuvos aidė“ 1938 m. pasirodė pirmasis Igno Jablonskio paminklotyris straipsnis „Puotkalių piliakalnis laukia tyrinėtojų“, o 1939 m. – kitas straipsnis „Gelbėkime nuo arklo degintinius ir kitokius kapinytus“, kuriame rašoma apie akmenų krūsnis, kurias autorius laikė priešistoriniais laidojimo paminklais.

Igno Jablonskio pranešimai apie Kretingos apskrityje aptinkamus įvairius kultūros paminklus paskatino Vytauto Didžiojo kultūros muziejų komandiruoti į Kretingą savo darbuotoją Praną Baleniūną, kuris 1940-1941 m. atliko žvalgomouosius Ankštakių, Auksūdžio, Genčų, Gintališkės, Jazdų, Kiauleikių, Kurmaičių, Laivių, Lazdininkų, Reketės, Rūdaičių, Tūbausių kapynų ir Tazuų pilkapių kasinėjimus. Daugelį šių paminklų jam nurodė Ignas Jablonskis, kuris 1940 m. įsijungė į Kurmaičių kapinyno ir pilkapių tyrimus, braižė brėžinius. Tai buvo pirmoji Igno Jablonskio ekspedicija, kurioje jis betarpiškai dalyvavo archeologijos tyrinėjimų procese.

Prieškariu užmegzti su archeologais ryšiai nenutruko ir pokario metais. 1948 ir 1949 m. kaip braižytojas Ignas Jablonskis dalyvavo archeologo Prano Kulikausko vadovaujamos Lietuvos istorijos instituto žvalgomosiose archeologinėse ekspedicijose Žemaitijoje bei Aukštai-



1938 m. sudarytas Puotkalių, Skuodo raj., piliakalnio planas – pirmasis Igno Jablonskio įnašas į archeologijos paminklų tyrinėjimus

Puotkalių piliakalnis. Naukia tyrinėtojų

Garsiosios Apuolės kaimynas. Pilies kiemas vidurinėje pusės ha. Į pylimą supilta virš 4500 Nr. 498 m³ žemių. Pagelbinės pilaitės. Šilys milžiniškų užtvankų.

Lietuvos vasaros vakaruose, apie 210 km (tiesia — linija) nuo Kauno, Skuodo valsčiuje, Puotkalių kaime, Bartuvos ir Erclo upių santakoje stūkso vietos žemaičių su pagalba minimas Puotkalių piliakalnis. Vietiniai žmonės apie geležines duris, pasaptintus urvus ir sumigėjusius korikus. Toliau tuo patikim rūpinis istorikams.

Puotkalių piliakalnis yra garsiojo žemaičių Apuolės piliakalnio kaimynas. Juos skiria tik apie 10 km tarpas. Katras jų senesnis dar nežinoma, bet Puotkalių piliakalnis, regis, bus žymiai didesnis. Kaip iš brėžinio matyti, piliakalnis buvo panaudota Bartuvos ir Erclo slėnių krantų statūs šlaitai. Nuo vasaros vandens horizonto pilies kiemo plotštuma yra pakilusi apie vienuolika metrų. Atviroji dalis pietų vakaruose yra aptverta dideliu pylimu. Vidutinis jos aukštis iš pilies kiemo pusės yra 4–5 m, o iš kitos pusės šiek tiek 6–7 m. Pylimui padaryti yra naudota apie 4500 m³ žemių. Pylimas ir natūralieji šlaitai labai statūs, vietomis net 1:1. Statūs šlaitai tiksliai pasunkinti priejimą. Pilies kiemas yra dviem metrais aukštesnis už apylinkę

ir sudaro apie 0,51 ha plotą. Pilies kiemas greičiausiai buvo panaudotas arba per darys nuo įvairių piliakalnių medžiagų.

Taip atrodo didysis Puotkalių piliakalnis. To vardo jis tikrai nėra, nes Bartuvos ir Erclo aukštumose, už 7 km nuo santakos yra dar dvi mažesnės pilies. Žinomas vadinamas Puotkalių piliakalnis, o apylinkėse — Pylimo piliakalnis. Bartuvos slėnyje, ties Taujų kaimu, buvusios pilies dar ypač pamatytai. Tai nedidelė, greičiausiai apalio bokšto pavidalo, pilaitė. Uolose slėnyje, tarp Dankių ir Kusų kaimų iki šiol yra išlikęs šis papildomas pavadinimas. Kur buvo pati pilaitė, nepaaiškinta, sunku pasakyti. Ar ši savo laiku didžioji pilis šiose palytė nelabai savo sargybių priešui sekti.

Didžiosios pilies gaminu buvo pastatyta visa eilė didelių užtvankų. Užtvankos įrengtos kiekviena, Erclo piliakalnio apuolės slėnyje didžiosis skersinis pylimas. Kiekviena užtvanka galėjo sustiprinti nuo 1000 iki 10000 m³ vandens. Tokių užtvankų yra dešimtys. Lengva atspėti, kas būtų iš tikrųjų priešų sustiprėjusi santa-

ra. Pilies kiemas greičiausiai buvo panaudotas arba per darys nuo įvairių piliakalnių medžiagų.

Taip atrodo didysis Puotkalių piliakalnis. To vardo jis tikrai nėra, nes Bartuvos ir Erclo aukštumose, už 7 km nuo santakos yra dar dvi mažesnės pilies. Žinomas vadinamas Puotkalių piliakalnis, o apylinkėse — Pylimo piliakalnis. Bartuvos slėnyje, ties Taujų kaimu, buvusios pilies dar ypač pamatytai. Tai nedidelė, greičiausiai apalio bokšto pavidalo, pilaitė. Uolose slėnyje, tarp Dankių ir Kusų kaimų iki šiol yra išlikęs šis papildomas pavadinimas. Kur buvo pati pilaitė, nepaaiškinta, sunku pasakyti. Ar ši savo laiku didžioji pilis šiose palytė nelabai savo sargybių priešui sekti.

Didžiosios pilies gaminu buvo pastatyta visa eilė didelių užtvankų. Užtvankos įrengtos kiekviena, Erclo piliakalnio apuolės slėnyje didžiosis skersinis pylimas. Kiekviena užtvanka galėjo sustiprinti nuo 1000 iki 10000 m³ vandens. Tokių užtvankų yra dešimtys. Lengva atspėti, kas būtų iš tikrųjų priešų sustiprėjusi santa-

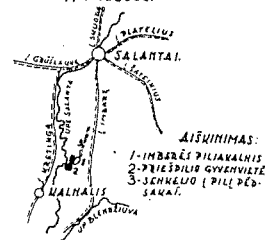
Pirmasis Igno Jablonskio straipsnis paminklotyrene tematika, išspausdintas 1938 m. lapkričio mėn. "Lietuvos aidas" 498 nr.

tijoje ir 1950–1951 m. Kurmaičių pilkapių ir kapinyto archeologiniuose kasinėjimuose. Išstremiamas į Sibirą, jis pasiėmė kartu ir Kurmaičių pilkapių brėžinių eskizus, kuriuos Krasnojarsko krašto Ačinsko rajono Plotbiščės kaime, barake, sunkiomis gyvenimo ir darbo sąlygomis baigė braižyti ir pasiuntė į Lietuvą.

Grįžęs iš tremties, Ignas Jablonskis rankų nenuleido, vėl atsivadė tyrinėjimų aistras. Rinko medžiagą apie dubenuotus akmenis, braižė piliakalnių planus ir archeologinių akmenų brėžinius, išaiškino Šilalės I (1960 m.), Plokščių (1964 m.), Kaščių (1967 m.) ir Klubių (1971 m.) akmenis su dubenimis, Mosėdžio (1959 m.) ir Žvainių (1968 m.) pilkapius, Kaščių akmenų krūsnis, aptvarus ir kapinyną (1964 m.), Sauserių kapinyną (1968 m.), Mosėdžio (1960 m.), Gintarų (1967 m.) ir Kurmaičių (1962 m.) piliakalnius, Imbarės piliakalnio papilio gy-

KRETINGOS R. NO IMBARĖS PILIES PRIEŠPILIO GYVENVIETĖS
UŽSTATYMO SCHEMA XIII A.
M 1:1000.

IŠTRAUKA
IŠ KRETINGOS R. NO ŽEMĖLAPIO,
M 1:100000.



AIŠKINIMAS:
1-IMBARĖS PILIAKALNIS
2-PIEŠPILIO GYVENVIETĖ
3-SENKŪO (PILI PĖD-
SAKAI.

AIŠKINIMAS:

1. ● MOLINIŲ UROŠIŲ GRUVĖNOS.
2. ▨ BUV. TIKRUOTŲ PASTATŲ DEGĖSIAI; GĖSUSI KERAMIKOS, BUITINIŲ ĮRANKIŲ, PADUOŠALŲ, GYVULIŲ KAULŲ.
3. ▨ KITŲ PASTATŲ DEGĖSIAI.
4. ▨ BUVUSIOS ŽVYRUOTOS GATVĖS.
5. --- PĖDSAKAI.
6. --- HORIZONTALĖS UAS 2 M.
7. ~~~~~ MIŠKAS-KRŪMAI.
8. + ŽAIGIAS SUHYPTI URYŽIUS.

UŽSĖTA DAUGIAUMETĖM ŽOLĖM.

MATAVO IR BRAIŽĖ INŽ. I. JABLONSKIS.
1968 M. VII.

venvietę (1968 m.), Žvainių (1970 m.) ir Kalno Grikštų (1974 m.) senovės gyvenvietes. Surasti Kurmaičių piliakalnį jam padėjo Pilsupio upelio vardas, kuris atvedė prie Akmenos ir Pilsupio santakoje įrengto ir visų pamiršto piliakalnio. 1963 m. Ignas Jablonskis dirbo braižytoju Kretingos muziejaus direktoriaus Juozo Mickevičiaus organizuotoje Kvecių pilkapių archeologinių tyrinėjimų, kuriems vadovavo Lietuvos istorijos instituto archeologas A. Merkevičius, ekspedicijoje. 1969 ir 1974-1975 m. dalyvavo Lietuvos istorijos instituto archeologės E. Danilaitės-Grigalavičienės vykdytuose Ėgliškių pilkapių kasinėjimuose, braižė planus.

Archeologinėse ekspedicijose įgyta patirtis ir žinios leido Ignui Jablonskiui pradėti savarankiškus archeologijos kasinėjimus. 1972 m. jis ištyrė dujotiekio tranšėjos suardytą Ėgliškių (Andulių) kapinyno dalį, šalia Lietuvos istorijos instituto tyrinėtų Ėgliškių pilkapių aptiko karjero baigiamos sunaikinti senovės gyvenvietės liekanas, 1973 m. tyrinėjo Mosėdžio pilkapius, 1975 ir 1978 m. – Kašučių kapinyną, 1977 m. – Baublių pilkapius, 1980 m. – Kvecių kapinyną, 1983 m. – Kretingos (Padvarių) kapinyną, 1984 m. – Auksūdžio akmenų pylimą, vad. Kūlių pilalė, 1984-1985 m. – Sūdėnų II kapinyną, 1985 m. – Mosėdžio piliakalnį, 1986 m. – Senkų kapinyną, 1987 m. – Kartenos senkapius.

Didžiausios apimties tyrinėjimus atliko Padvarių pilkapyne, kuriame 1976 ir 1978-1979 m. ištyrė 22 pilkapius su degintiniais ir griautiniais II a. iki Kr. ir I a. po Kr. kapais, šalia aptiko senovės gyvenvietės pėdsakus. Po tyrinėjimų Igno Jablonskio rūpesčiu pilkapiai buvo rekonstruoti ir palikti kaip vaizdinė priemonė laidojimo paminklams pažinti.

Be to jis išaiškino ir tyrinėjo Ėgliškių pilkapius Nr. 7 ir 8 (1980-1981 m.), Gintarų kapinyną ir piliakalnį-dvarvietę (1976-1978 m.), Jokūbavo (1980-1981 m.), Kašučių (1988 m.) ir Padvarių (1976-1977 m.) senovės gyvenvietes, Puotkalių kapinyną (1975 m.), Sūdėnų pilkapius ir II kapinyną (1976, 1982, 1984-1985 m.), Šlikių pilkapyne (1985, 1986 m.), Žvelsenų senovės gyvenvietę (1979 m.). Sūdėnuose po I ir II kapinyno horizontais aptiko ankstyvų stovyklaviečių židinius ir surinko titnaginių dirbinių. Paskutinis Igno Jablonskio išaiškintas archeologijos paminklas buvo Kalno Grikštų kapinynas, kurį jis tyrinėjo 1989 m.

Ignas Jablonskis rado ir seniausią mūsų rajone archeologijos dirbinių – titnaginį strėlės antgalį, datuojamą mezolitu (viduriniuoju akmenis amžiumi). Jį aptiko žvalgydamas Tenžės pakrantes ties Kvecių kaimu. Radinys buvo saugomas asmeninėje tyrinėtojo kolekcijoje.

Dauguma Igno Jablonskio išaiškintų ir tyrinėtų laidojimo paminklų buvo pilkapiai ir kapinynai su akmenų vainikais. Šio tipo paminklus buvo paprasčiau aptikti zonduojant įtartinas vietas metaliniu strypu. Juos tyrinėdamas Ignas Jablonskis pastebėjo kai kurias kapų įrengimo ypatybes, kurių nepasitaikė anksčiau. Pvz., Sūdėnų II kapinyne dalis kapų buvo pažymėta savotiškais paminklais: virš 9 kapų žemės paviršiuje kyšojo akmenys, dalis kurių stovėjo ant grindinėlių, o prie vieno kapo buvęs pastatytas medinis stulpas, apjuostas 8 mažų akmenų. Mosėdžio pilkapių pagrindas ir tarpai tarp pilkapių buvo beveik išstisai grįsti akmenimis, o sampilai supilti iš akmenų.

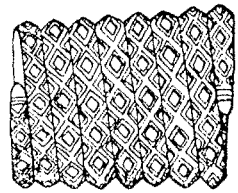
Remdamasis archeologinių tyrinėjimų ir rašytinių istorijos šaltinių duomenimis, 1972 m. Ignas Jablonskis nustatė XIII amžiaus rašytiniuose istorijos šaltiniuose minimos Kretingos pilies vietą, kuria lokalizavo ant Egliškių (Andulių) piliakalnio, esančio į pietus nuo Kretingos, prie Danės upės.

Ignas Jablonskis pirmasis iš archeologijos paminklų tyrinėtojų susidomėjo lydiminės žemdirbystės paminklais ir gruntinių užtvankų pylimais. Jo nuomone, apie lydiminę žemdirbystę byloja Auksūdžio, Kašučių ir kituose kaimuose išlikusios akmenų krūsnys ir akmenų aptvarai, supilti priešistoriniais laikais dirbant žemę. Seniau buvo manoma, kad akmenų krūsnys – tai akmeniniai pilkapių sampilai.

Gruntinių užtvankų pylimų Ignas Jablonskis yra atradęs Gintarų, Kulalčių, Senkų ir kitose vietovėse, melioratorių nepaliestuose upelių slėniuose. Jų plačiau netyrinėjo, apsiribojęs tik aprašymu ir apmatavimais. Šios užtvankos galėjusios būti įrengtos tiek priešistoriniais, tiek ir vėlesniais laikais.

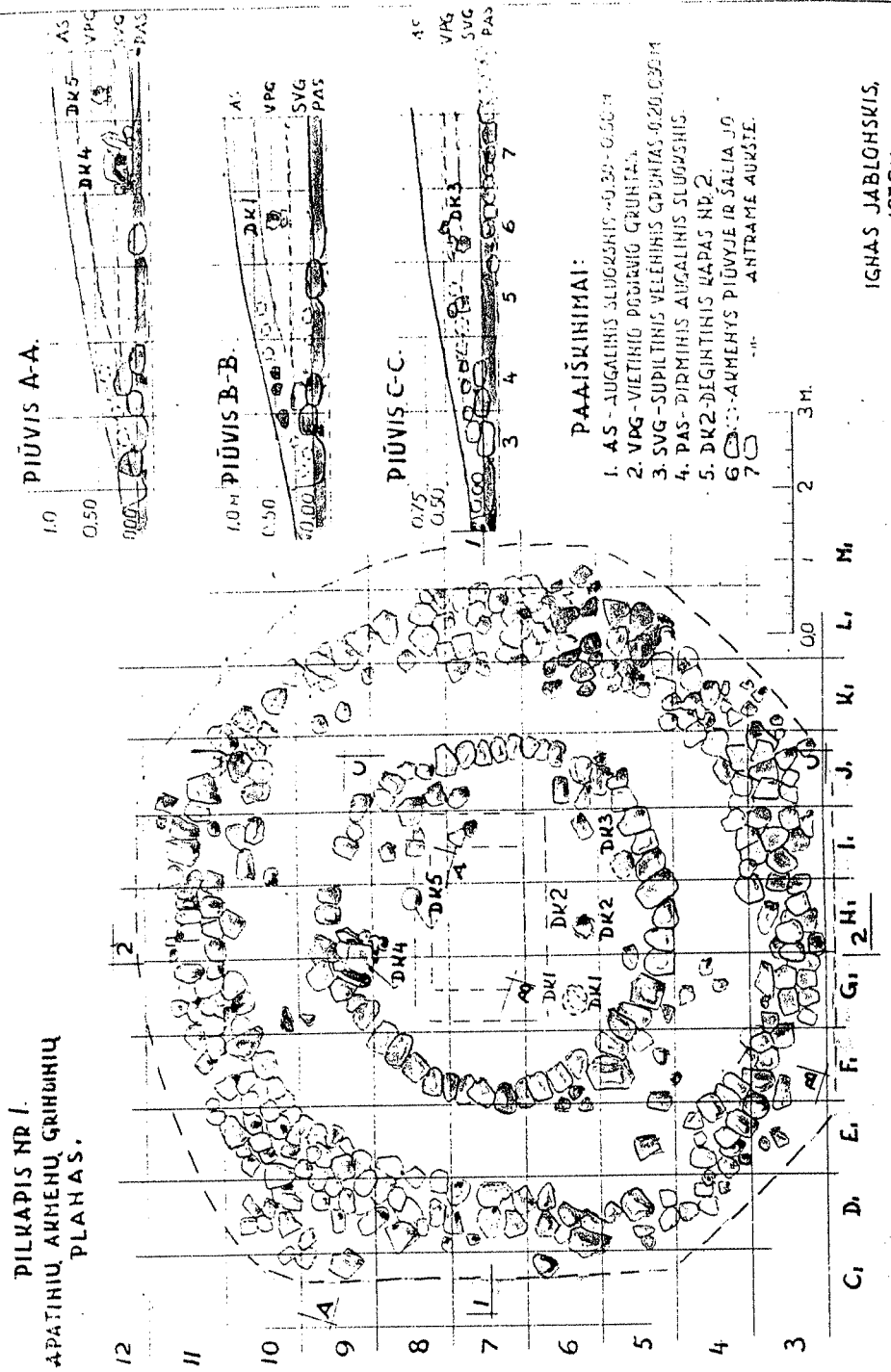
Archeologinių Igno Jablonskio tyrinėjimų medžiaga yra vertingas istorijos mokslo šaltinis, padedantis pažinti šiaurės vakarų Lietuvos praeitį, čia gyvenusių žmonių laidojimo papročius, materialinę ir dvasinę kultūrą nuo seniausių laikų iki ankstyvųjų viduramžių.

Tyrimų ataskaitos saugomos Lietuvos istorijos instituto Archeologijos skyriuje, o antrieji ataskaitų egzemplioriai, dalis tyrimų dienoraščių ir lauko brėžinių bei radiniai – Kretingos muziejaus fonduose ir moksliniame archyve.



**PADVARIŲ PILKAPIAI,
KRETINGOS R-NE, PADVARIŲ KAIME.**

**PILKAPIS NR 1.
APATINIŲ ARMEŪŲ GRINDINIŲ
PLANAS.**



Igno Jablonskio tyrinėtų, žvalgytų ir išaiškintų archeologijos paminklų sąrašas

Auksūdžio akmenų krūsnys ir akmenų aptvaras, vad. Kūlių pilale (Darbėnų sen., Kretingos raj.). Žinomi nuo XX a. pradžios. Kairiajame Darbos krante, Pilalės (Pilaitės) miške 140 ha plote aptikta per 30 krūsnų, sukrautų iš vidutinio dydžio lauko akmenų. Jų paplitimo arealo pietrytinėje dalyje yra iš akmenų supiltas ovalo formos aptvaras, vad. Kūlių pilale. Jį 1984 m. tyrinėjo I.Jablonskis. Jis ištyrė apie 43 m² plotą. Aptvaro pylime rado degėsių ir pelenų, o po akmenimis aptiko stulpaviečių. I.Jablonskio nuomone tai buvusi ankstyva įtvirtinta gyvenvietė. Kiti tyrinėtojai (pvz., archeologas V.Vaitkevičius) mano, kad čia galėjusi būti pagoniškojo kulto šventvietė.

Auksūdžio kapinynas (Darbėnų sen., Kretingos raj.). Įrengtas kairiajame Kulšės krante, kalvoje, vad. Leišių kalnu. Žinomas nuo XX a. pirmosios pusės. Smarkiai suardytas vykdant žemės darbus. Kalvą žvalgydamas XX a. 8 dešimtmetyje I.Jablonskis rado suardyto X-XI a. kapo liekanų.

Baublių pilkapynas (Žalgirio sen., Kretingos raj.). Įrengtas kairiojo Minijos kranto slėnio kalvoje. 1973 m. išaiškino M.Jablonskytė. 1977 m. tyrinėjo I.Jablonskis. Jis ištyrė 94 m² plotą, kuriame aptiko smarkiai suardytų pilkapių liekanas – apardytų akmenų vainikų, degintinių kaulų, keramikos šukių. Be to, surinko virvelinės, brūkšniuotosios ir audiniu dengtos keramikos šukių, titnaginio skaldinio daiktų. Pilkapius tyrinėtojas datuoja III-II a. iki Kr.

Butingės naujojo akmens amžiaus stovyklavietė (Šventosios sen., Palangos mst. savivald.). Įrengta dešiniajame Šventosios krante. Ją 1975 m. aptiko archeologas R.Olišauskas. 1975-1978 m. žvalgė I.Jablonskis. Jis rado titnaginį įtviriamąjį kirvelį, 4 strėlių antgalius, rėžtuką, 3 gremžtukus, gintaro gabaliuką.

Dyburių senovės gyvenvietė (Šateikių sen., Plungės raj.). Įrengta dešiniajame Minijos krante. Gyvenvietę 1974 m. atrado ir žvalgė I.Jablonskis, aptikęs joje kultūrinio sluoksnio pėdsakų – degusio tinko, anglių, suodžių. Datavimas neaiškus.

Ėgliškių kapinynas (Žalgirio sen., Kretingos raj.). Archeologinėje literatūroje vadinamas dar Andulių kapinynu. XIX a. pabaigoje atskiri radiniai iš suardytų kapų pateko į Berlyno muziejų. XIX a. pab. – XX a. pr. kapinyną tyrinėjo vokiečių archeologai A.Goetze, E.Froelich, A. Bezenberger. Daug kapų iškasinėjo žemės savininkas, radi-

Kvecių pilkapių tyrinėjimai 1963 m. Ignas Jablonskis fiksuoja akmenų vainikus. Už jo stovi ekspediciją surengęs Kretingos kraštotyros muziejaus direktorius Juozas Mickevičius

nus pardavinėjęs Berlyno muziejui. 1972 m. per kapinyną buvo iškasta tranšėja dujotiekio trasai. Joje I.Jablonskis rado 25 sunaikintus ir apardytus kapus, iš kurių 18 kapų - 1 griautinio ir 17 degintinių likučius ištyrė. Tyrimai parodė, kad kapinynas plėtėsi iš rytų į vakarus. Ankstesnieji kapai buvę griautiniai, o vėlyvesnieji – degintiniai. Į degintinius kapus dažnai dėtos nedegintos įkapės. Iš viso kapuose ir iš tranšėjos išmestose žemėse I.Jablonskis surinko apie 120 dirbinių, datuojamų IX-XI a. 1988 m. I.Jablonskis talkino Kretingos kraštotyros muziejaus archeologinei ekspedicijai, tęsusiai kapinyno tyrinėjimus.

Ėgliškių piliakalnis (Žalgirio sen., Kretingos raj.). Archeologinėje literatūroje vadinamas dar Andulių piliakalniu. Įrengtas Danės ir Kapupio santakoje. Jo aplinką ne kartą žvalgė I.Jablonskis. 1965 m. netoli piliakalnio, ties upių santaka rado XI a. pasaginę segę daugiakampiais galais, o 1971 m. piliakalnį apmatavo. Ant šio piliakalnio Ignas Jablonskis lokalizuoja XIII a. rašytiniuose istorijos šaltiniuose minimą Kretingos pilį.

Ėgliškių pilkapynas (Žalgirio sen., Kretingos raj.). Įrengtas abipus Akmenos intako Šaltupio. Žinomas nuo XIX a. pabaigos. Jį tyrinėjo vokiečių archeologai A.Goetze ir A.Bezzenberger. 1969 ir 1974-1975 m. karjero nesunaikintus pilkapius ištyrė archeologė E.Danilaitė-Grigalavičienė. Jos kasinėjimuose braižytoju dirbęs I.Jablonskis šalia ištirtų pilkapių 1980 ir 1981 m. rado ir ištyrė dar 2 pilkapius (Nr.6 ir 7). Vienas pilkapis 7 m skersmens, su 3 koncentriniais akmenų vainikais. Jo centre po grindinių įrengtas degintinis kapas, buvęs pridengtas ir apjuostas plokščiais akmenimis. Kitas pilkapis 13 m skersmens, su 2 koncentriniais akmenų vainikais, iš kurių vidinis krautas 3 aukštais. Jo centre plokščių akmenų apsuptyje įrengtas degintinis kapas, kuriame degę kaulai suberti ant smiltainio plokštės. Tarp kaulų gulėjo keramikos šukės lygiu paviršiumi. Pirmąjį pilkapį tyrinėtojas datuoja V a. iki Kr., o antrąjį – IV-III a. iki Kr.

Ėgliškių senovės gyvenvietė (Žalgirio sen., Kretingos raj.). Buvo įrengta kairiajame Akmenos krante, greta pilkapyno. 1972 m. ją išaiškino ir tyrinėjo I.Jablonskis. Jis aptiko 7 stulpinės konstrukcijos pastatų liekanas, ištyrė jų židinius, ūkines duobes, surinko molio tinko gabalų, žiastos keramikos šukių, neaiškios paskirties geležinį dirbinį, dalį įmovinio ietigalio, laužtinių žąslų fragmentą, peilio nuolaužą, keramikos šukių nuo metalo lydimo formų, gargažių, gyvulių kaulų, akmeninio grūstuvėlio ir akmeninių trintuvų dalių, rado sukamųjų girnų apatinį akmenį. Radinius jis datuoja vėlyvučiu geležies amžiumi.

Genčių akmuo su dubeniu (Kretingos sen. ir raj.). Guli dešiniajame Skroblupio krante. Vadinamas Velnio akmeniu. Žinomas nuo se-

no. Kaip kultūros vertybę jį 1966 m. išaiškino I.Jablonskis, kuris 1974 m. akmenį aprašė, apmatavo. Akmuo natūralus. Ties centrine dalimi yra lėkštas dubens pavidalo įdubimas.

Gintarų kapinynas (Kartenos sen., Kretingos raj.). Įrengtas kairiojo Minijos kranto terasoje, į vakarus nuo Gintarų piliakalnio-dvarvietės, į pietus nuo senovės gyvenvietės ir pilkapyno. Kapinyną išaiškino ir 1977 bei 1987 m. tyrinėjo I.Jablonskis. Terasos pietinėje dalyje, 40 m² plote 1977 m. aptiko 2 apardytus II a. antrosios pusės – III a. pradžios griautinius kapus su akmenų vainikais. Šiaurinėje kapinyno dalyje 1977 ir 1987 m. ištyrė per 40 m² plotą, kuriame rado 19 degintinių ir 2 griautinius XI-XII a. kapus. I.Jablonskio pradėtus senojo geležies amžiaus kapinyno tyrinėjimus 1978 ir 1980-1981 m. tęsė archeologas M.Michelbertas.

Gintarų piliakalnis ir dvarvietė (Kartenos sen., Kretingos raj.). Įrengti Minijos ir bevardžio upelio santakoje. Juos kaip archeologijos paminklą 1967 m. išaiškino, o 1977 ir 1987 m. tyrinėjo I. Jablonskis. Jis ištyrė 75 m² plotą ir nustatė, kad pylimas supiltas I tūkstm. iki Kr. pabaigoje – I tūkstm. po Kr. pradžioje, nuo aikštelės pusės buvęs sutvirtintas akmenų sienele ir išgrįstas akmenimis. XVI a. pylimas nuardytas statant dvaro rūmus, mažesni akmenys panaudoti kiemui išgrįsti, o kiti suversti atokiau į krūvą. Kultūrinio sluoksnio storis siekia iki 95 cm. Jo viršutiniame horizonte aptikta XVI-XVII a. giliųjų ornamentuotų plokščiųjų koklių, keramikos šukių, oksiduoto stiklo skelčių, plytelių ir pan. Į pietus-pietryčius nuo kalvos upelio slėnyje išaiškinti 3 užtvankų pylimai, kuriems supilti naudota žemė, akmenys ir rąstai (III-sis pylimas sunaikintas 1986-1989 m. eksploatuojant karjerą). Manoma, kad ant Vyšnių kalnu vadinamos kalvos I tūkstm. pirmoje pusėje stovėjo ankstyva pilis, o XVI-XVII a. – senasis Kartenos dvaras, sunaikintas švedų XVII a. viduryje.

Gintarų pilkapynas (Kartenos sen., Kretingos raj.). Įrengtas kairiojo Minijos kranto terasos kalvelėje, į šiaurės vakarus nuo Gintarų piliakalnio-dvarvietės, šalia senovės gyvenvietės ir X-XII a. kapinyno. Apėmė 0,8 ha plotą, kuris suniokotas vykdant įvairius žemės darbus. I.Jablonskis pilkapyną išaiškino ir tyrinėjo 1977 m. Jis ištyrė 51 m² plotą, kuriame aptiko smarkiai suardyto 9 m skersmens pilkapio liekanas. Jo vainiko išorėje rastas suardytas degintinis kapas su lipdytinio molinio puodelio (urnos) šukėmis lygiu paviršiumi. Pilkapį tyrinėtojas datuoja I tūkstm. iki Kr. pabaiga.

Gintarų senovės gyvenvietė (Kartenos sen., Kretingos raj.). Įrengta kairiojo Minijos kranto terasos šiaurės vakarinėje dalyje, šalia pilkapyno ir kapinyno. Ją 1976 m. išaiškino ir tyrinėjo I. Jablonskis,

aptikęs stulpinės konstrukcijos pastato su ugniakuru pėdsakus, datuojamus naujuoju geležies amžiumi.

Imbarės piliakalnio papilio gyvenvietė (Imbarės sen., Kretingos raj.). Įrengta Salanto ir Pilsupio santakos slėnyje, šalia piliakalnio, kuris žinomas nuo XIX a. I.Jablonskis piliakalnio vakarinėje papėdėje 1968 m. išaiškino papilio gyvenvietę su gatvių, pastatų ir židinių pėdsakais, ją apmatavo, surinko žiestos keramikos šukių ir kt. dirbinių. 1969, 1978-1989 m. piliakalnį ir gyvenvietę tyrinėjo archeologas V. Daugudis.

Jokūbavo senovės gyvenvietė (Žalgirio sen., Kretingos raj.). Įrengta dešiniajame Bebrūnės krante. Didžioji dalis sunaikinta eksploatuojant karjerą. Gyvenvietę 1980 m. išaiškino, o 1981 m. tyrinėjo I. Jablonskis. 96 m² plote jis rado stulpinės konstrukcijos pastato su tinku apšildytomis sienomis bei keliais židiniais pėdsakus, skaldytų akmenų, akmens galastuvų ir trintuvų skelčių. Gyvenvietę tyrinėtojas datuoja I tūkst. iki Kr. pabaiga.

Kalno Grikštų kapinynas (Žalgirio sen., Kretingos raj.). Įrengtas Minijos ir Kartenalės santakoje, senovės gyvenvietės centrinėje dalyje. I.Jablonskis jį išaiškino ir tyrinėjo 1989 m. Ištirtame 30 m² plote rado 4 griautinius V-VI a. kapus su akmenų vainikais, lipdytinį molio puodelį, 6 gintarinius karolius, smiltainio verpstuką, dalį geležinio smeigtuko ir keletą žalvarinių įvijų.

Kalno Grikštų senovės gyvenvietė (Žalgirio sen., Kretingos raj.). Įrengta Minijos ir Kartenalės santakoje. Rytinė dalis sunaikinta eksploatuojant karjerą. Gyvenvietę 1974 m. išaiškino I.Jablonskis. 1977 m. žvalgydamas jos teritoriją aptiko iki 0,5 m storio kultūrinį sluoksnį su pastatų pėdsakais, rado akmeninį ugniakuro padėklą puodui, keramikos šukių grublėtu, tekstiliniu ir kt. paviršiumi, titnago dirbinį, juodos spalvos miniatiūrinį puodelį, tinko gabaliukų. Gyvenvietę jis datuoja I tūkst. iki Kr. pabaiga – I tūkst. po Kr. pradžia.

Kalvių piliakalnis (Lenkimų sen., Skuodo raj.). Įrengtas kairiajame Šventosios krante. 1981 m. I.Jablonskis piliakalnį apmatavo.

Kartenos senkapijai (Kartenos sen., Kretingos raj.). Įrengti dešiniajame Minijos krante, miestelio pietinėje dalyje, kalvoje, vad. Polverku, ant kurios XIX-XX a. pirmoje pusėje stovėjo Kartenos klebonijos palivarko administraciniai, ūkiniai ir gamybiniai pastatai, o XX a. antroje pusėje buvo kolūkio gamybinis centras. Statant ūkinius pastatus buvo randama žmonių kaulų be įkapių. 1987 m. kalvą tyrinėjo I. Jablonskis. Ištirtame 30 m² plote kapų nerado. Jis mano, kad čia buvusios senosios, XVI-XVII a. Kartenos miestelio kapinės ir stovėjusi pirmoji katalikų bažnyčia.

Kašučių I akmenų krūsnys ir akmenų aptvarai (Dubašių k., Darbėnų sen., Kretingos raj.). Įrengti tarp Kašučių ežero ir Akmenos, šalia kapinyno. 1964 m. juos išaiškino I.Jablonskis. Jis iki 1966 m. apmatavo 94 krūsnis ir akmenų aptvarą, kuriuos 1967-1968 m. sunaikino melioratoriai. Šalia, miške prie ežero, 1981 m. I.Jablonskis aptiko ir apmatavo dar vieno akmenų aptvaro liekanas.

Kašučių II akmenų krūsnys ir akmenų aptvarai (Kašučių k., Darbėnų sen., Kretingos raj.). Įrengti kairiajame Akmenos krante, netoli santakos su Vaineikupiu. Juos 1980 m. išaiškino, o 1981 m. tyrinėjo I.Jablonskis, kuris ištyrė vieną krūsnį ir apmatavo aptvarus.

Kašučių akmuo su dubeniu (Darbėnų sen., Kretingos raj.). Gulėjo dešiniajame Akmenos krante, netoli Kašučių kapinyno. Akmenį 1967 m. atrado, o 1974 m. apmatavo I.Jablonskis. Vienas akmens šonas aptašytas, paviršiuje iškalinėtas ovalaus dubens pavidalo įdubimas. Akmens išsaugoti nepavyko – jį sunaikino sprogdintojai.

Kašučių kapinynas (Dubašių k., Darbėnų sen., Kretingos raj.). Kapinyną ir jį supusias akmenų krūsnis 1964 m. išaiškino I.Jablonskis. 1967 m. pradėjus kasti gruntą, kapinynas smarkiai apardytas. 1969 m. jį tyrinėjo archeologė E.Radzvilovaitė, o 1975 ir 1978 m. – I.Jablonskis. 1975 m. kapinyno vakarinėje dalyje jis ištyrė 54 m² plotą, kuriame rado 4 griautinius II-III a. kapus su akmenų vainikais. Vainikai 4,5-6,8 m skersmens, krauti 2 aukštais, sampiluose gausu smulkių akmenukų. Mirusieji laidoti nedeginti, skobtiniuose karstuose. 1978 m. į rytus nuo minėtos kapų grupės 18 m² plote jis ištyrė 2 griautinius X a. antrosios pusės kapus, įkastus į I-II a. kapinyną.

Kašučių senovės gyvenvietė (Dubašių k., Darbėnų sen., Kretingos raj.). Įrengta dešiniajame Akmenos krante, netoli Kašučių ežero. Gyvenvietę 1988 m. atrado ir tyrinėjo I.Jablonskis, kuris 48 m² plote aptikė I-II a. pastatų pėdsakus su židiniais.

Klibių akmuo su plokščiadugniu dubeniu (Kretingos sen. ir raj.). Melioratorių 1970 m. nuvilktas į akmenų sąvartyną. 1971 m. akmens aplinką žvalgęs I.Jablonskis 25 m skersmens plote pastebėjo daug suodžių ir angliukų, o akmenį parvežė į Kretingos kraštotyros muziejų. Manoma, kad akmuo stovėjo pagonių šventvietėje.

Kluonalių akmenų krūsnys (Žalgirio sen., Kretingos raj. ir Kretingos mst.). Į pietus ir pietryčius nuo Kretingos, buvusiose miesto ganyklose, kairiajame Akmenos krante, abipus Jauryklos upelio. I.Jablonskis jas išaiškino 1940 m., o apmatavo 1950 m. Sunaikintos XX a. 9 dešimtmetyje vykdant melioracijos darbus.

Kretingos kapinynas (Padvarių k., Kretingos sen. ir raj.). Įrengtas Akmenos ir Dupulčio santakoje. XVIII-XX a. vykdant įvairius žė-

mės darbus buvo randama senienų. 1909 ir 1912 m. kapinyną tyrinėjo V. Nagevičius. Ruošiantis Kretingos tarybiniam ūkiui-technikumui vykdyti kapinyno teritorijoje statybos darbus, I. Jablonskis 1983 m. ištyrė 614 m² plotą, kuriame rado 51 degintinį ir 2 griautinius X-XIII a. kapus bei 14 sunaikintų kapų vietas. Kapinyno vakariniame pakraštyje, žemiau kapų lygio, aptiko kaulinių dirbinių (durklą, ylas), lipdytą miniatiūrinį puodelį bei lipdytos keramikos šukių grublėtu ir spurgeliais puoštu paviršiumi, kuriuos datuoja ankstyvuojū geležies amžiumi.

Kulalių senovės užtvankų pylimai (Notėnų sen., Skuodo raj.). Įrengti Eiškūno aukštupyje. 1988 m. juos išaiškino ir apmatavo I. Jablonskis. Pylimai gruntiniai, supilti skersai upelio vagos 110-120 m atstumu vienas nuo kito.

Kulų II-ųjų piliakalnis (Skuode sen. ir raj.). Įrengtas kairiajame Bartuvos krante. I. Jablonskis 1964 m. piliakalnį žvalgė, o 1967 m. apmatavo.

Kurmaičių piliakalnis (Kretingos sen. ir raj.). Įrengtas Akmenos ir Pilsupio santakoje. Piliakalnį pagal Pilsupio upelio pavadinimą 1962 m. atrado ir apmatavo I. Jablonskis.

Kvecių kapinynas (Kretingos sen. ir raj.). Įrengtas kairiojo Tenžės kranto aukštumoje, greta ankstyvojo geležies amžiaus pilkapyno. 1963 m. Kretingos kraštotyros muziejus, vadovaujant archeologui A. Merkevičiui, ištyrė kalvoje 2 pilkapius. Tyrinėjimuose dalyvavo ir brėžinius braižė I. Jablonskis, kuris 1980 m. į pietvakarius nuo iširtų pilkapių aptiko ir ištyrė arimo metu suardytą degintinį vyro kapą, datuojamą XI a. antrąja puse.

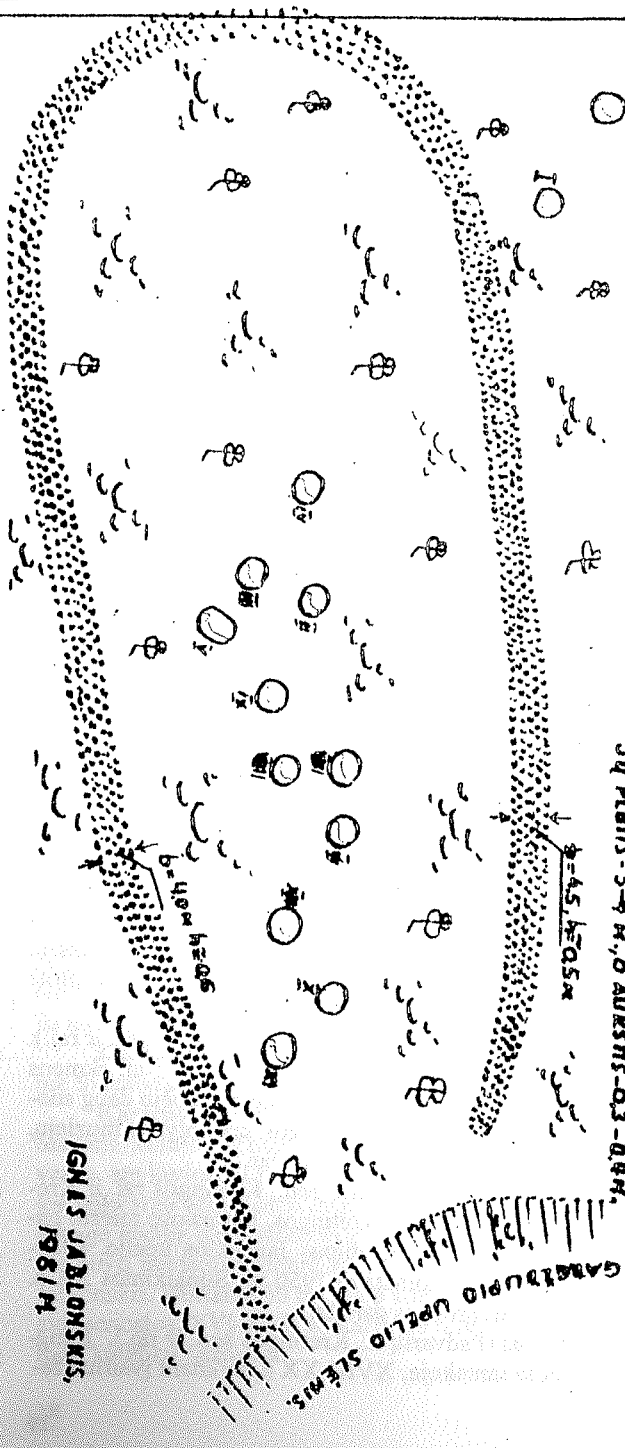
Mosėdžio piliakalnis (Mosėdžio sen., Skuodo raj.). Įrengtas kairiajame Bartuvos krante. Jį 1960 m. išaiškino I. Jablonskis. Piliakalnio aikštelė apie 0,5 ha dydžio, apsaugota status upės šlaito ir pylimo. 1985 m. aikštelės vakarinėje dalyje ir pylime I. Jablonskis ištyrė 60 m² plotą ir nustatė 3 pylimo statybos etapus. Apie I tūkstm. pradžią buvo sukrautas 2,35 m pločio akmenų pylimas, kurio pakraščiuose stovėjo stambesni akmenys, o viduje buvo sumesti smulkesni akmenys. Vėliau akmenų pylimas buvo praplėstas išorėn iki 3,5 m pločio, o jo viršuje pastatyta medinė siena. Jai sudegus, apie XIII a. pirmąją pusę supiltas naujas, 8,65 m pločio pylimas, kuriam panaudotas išorinėje pusėje iškasto 4-6 m gylio ir 15-20 m pločio apsauginio griovio gruntas. Piliakalnio aikštelėje I. Jablonskis aptiko kultūrinį sluoksnį, kurio ankstyvasis, apatinis horizontas buvo plonas, vos 2 cm storio, be radinių. Vėlyvajame, 35 cm storio horizonte rado daug keramikos šukių, puodyninių koklių liekanų. Tyrimai patvirtino, kad Mosėdyje nuo I tūks-

**AKMENŲ TVOROS PO ŽEMĖ.
KRETINGOS R-RE. KAŠUČIŲ KAIME.
ANTRASIS AKMENŲ APTVARAS.**



AKMENŲ TVOROS PO ŽEMĖ.		AKMENŲ KRUSNYS.	
I - φ 3,0	h = 0,3 m	VII - φ 3,0	h = 0,4 m
II " 3,0	" 0,4 "	VIII " 3,0	" 0,3 "
III " 2,5	" 0,3 "	IX " 3,0	" 0,4 "
IV " 4x3	" 0,4 "	X " 3,0	" 0,2 "
V " 3,0	" 0,3 "	XI " 4,0	" 0,5 "
		XII " 3,5	" 0,3 "

AKMENŲ VOJAI-TVOROS PO ŽEMĖ.
JŲ PLOTIS - 3-4 M, O AUKŠTIS - 0,3-0,4 M.



tm. pradžios iki XIII a. yra buvusi pilis, kurios aikštelėje XVI-XVII a. įsikūrė dvaras, priklausęs Žemaičių vyskupystei.

Mosėdžio pilkapynas (Mosėdžio sen., Skuodo raj.). Bartuvos slėnyje, šalia Plungės-Skuodo kelio buvo 8 pilkapiai, kurių skersmuo 7-18 m, o aukštis iki 0,8 m. I.Jablonskis juos išaiškino 1959 m., o 1960 m. ištyrė dalį pilkapio, sukrauto iš nedidelių akmenų. 1972 m. žemės darbų metu pilkapiai smarkiai suardyti. 1973 m. I.Jablonskis pilkapyne ištyrė 120 m² plotą. Tyrimai parodė, kad pilkapiai neturėjo akmenų vainikų. Jų pagrindas ir tarpai tarp pilkapių buvo beveik iš-tisai grįsti akmenimis. Pilkapių sampilą sudarė akmenų krūsnys. Ma-žiau suardytoje dalyje tyrinėtojas rado 6 degintinius žmonių kapus. Degę kauliukai buvę suberti duobėse arba paberti ant akmenų grin-dinio. Tyrinėtame plote rado lipdytinių šukių lygiu ir brūkšniuotu pa-viršiumi. Pilkapius datuoja V-IV a. iki Kr.

Negarbos piliakalnio papilio gyvenvietė (Kretingos sen. ir raj.). Įrengta dešiniajame Tenžės krante. Žinoma nuo seno. 1974 m. ariamo-je papilio gyvenvietėje I.Jablonskis rado 2 akmeninius galąstuvus, 2 galąstuvų ir nežinomos paskirties dirbinio fragmentus.

Padvarių akmenų krūsnys ir akmenų aptvarai (Kretingos sen. ir raj.). Buvo dešiniajame Akmenos krante, greta pilkapyno. 1940 m. juos išaiškino ir apmatavo I.Jablonskis. Vykdamt žemės darbus krūnys ir aptvarai sunaikinti.

Padvarių akmuo su dubeniu (Kretingos sen. ir raj.). Gulėjo ne-toli Burkštino upelio. 1939 m. jį kaip kultūros vertybę išaiškino I.Jab-lonskis. Akmuo su plokščiadugniu dubeniu, aptašytais šonais. 1966 m. I.Jablonskio rūpesčiu akmuo buvo parvežtas į Kretingą ir pastatytas prie kinoteatro „Žilvinas“. Nuo 1982 m. akmuo saugomas kaip Kretin-gos muziejaus eksponatas.

Padvarių pilkapynas (Kretingos sen. ir raj.). Įrengtas dešiniaja-me Akmenos krante. Pilkapius 1949 m. išaiškino, o 1976, 1978-1979 m. tyrinėjo I.Jablonskis. Daug jų buvo sunaikinta dirbant žemės dar-bus. I.Jablonskis ištyrė arčiausiai upės šlaito nedarbamoje žemėje bu-vusią pilkapyno dalį. Čia jis rado 22 pilkapius, kurių skersmuo siekė nuo 3,5 iki 14,2 m. Du pilkapius datuoja II a. iki Kr. Jie 9 ir 14,2 m skersmens, su 2 ir 3 koncentriniais akmenų vainikais, sukrautais 3-4 aukštais, virš kurių supilti žemių sampilai. Didžiajame pilkapyje buvo 5, o mažesniajame – 4 degintiniai kapai. Degę mirusiųjų kauliukai už-kasti duobutėse arba suberti į nedideles urnas. Kitus 20 pilkapių su-daro griautiniai kapai su 1-2 aukštų akmenų vainikais. Juos tyrinėtojas datuoja I a. iki Kr. – I a. po Kr. Į šiaurę nuo pilkapių rado puodų šu-kių, degusio molio ir geležies šlako gabaliukų.

Padvarių senovės gyvenvietė (Kretingos sen. ir raj.). Įrengta kairiajame Akmenos krante. 1976-1977 m. išaiškino ir tyrinėjo I.Jab-lonskis. Jis rado pastatų liekanų su židiniiais ir ūkinėmis duobėmis, ak-meninių trintuvų, smiltainio galąstuvų, degusio molio ir tinko ga-baliukų. Atskiras gyvenvietės sodybvietes tyrinėtojas datuoja I a. iki Kr. pabaiga – II a. po Kr. ir V-VII a. Šalia aptiktos XV -XVII a. gy-venvietės liekanos – giliųjų puodyninių koklių ir žistos keramikos šu-kių, dalis kaulinės adatos.

Plokščių akmuo su dubeniu (Darbėnų sen., Kretingos raj.). Buvo dešiniajame Juodupio krante. Jį kaip kultūros vertybę 1964 m. išaiški-no, o 1969 m. apmatavo I. Jablonskis. Akmuo natūralus, didelis, su lo-vio formos įdubimu siauresniame gale. Apie 1970 m. susprogdintas.

Prystovų akmuo su dubeniu (Kūlupėnų sen., Kretingos raj.). Guli kairiajame Mišupės krante. Kaip kultūros vertybę 1972 m. išaiš-kinio ir apmatavo I.Jablonskis. Akmuo natūralus, su dubens pavidalo įdubimu viršuje. Suskaldytas.

Puotkalių kapinynas (Skuodo sen. ir raj.). Įrengtas dešiniojo Er-los kranto vingyje. Apardytas rengiant užtvanką. 1975 m. išaiškino, o 1976, 1981 m. žvalgė I.Jablonskis. Rado X-XIII a. dirbinių.

Puotkalių piliakalnis (Skuodo sen. ir raj.). Įrengtas Erlos ir Bar-tuvos santakoje. Žinomas nuo seno. 1938 m. I.Jablonskis piliakalnį apmatavo.

Sauserių kapinynas (Kūlupėnų sen., Kretingos raj.). Įrengtas kairiajame Salanto krante, terasoje. I.Jablonskis kapinyną išaiškino 1968 m., o 1969 m. žvalgė ir apmatavo. Jo nuomone į pietryčius nuo senųjų kaimo kapinių būta pilkapių, iš kurių nesunaikinti išlikę tik du. Į vakarus-šiaurės vakarus nuo kapinių pastebėjo I-VI a. kapams būdin-gų akmenų vainikų, o į šiaurę-šiaurės rytus rado IX-XIII a. dirbinių.

Senkų akmenų krūnis (Kretingos sen. ir raj.). Krūsnį I.Jablons-kis atrado 1986 m. Senkų kapinyno teritorijoje. Jos netyrinėjo. Mano-ma, kad anksčiau čia yra buvę ir daugiau akmenų krūsnų, kurios su-naikintos vykdamt žemės darbus.

Senkų kapinynas (Ankštakių ir Senkų k., Kretingos sen. ir raj.). Įrengtas kairiajame Tenžės krante. 1986 m. I.Jablonskis ištyrė 75 m² plotą, kuriame rado akmenų krūsnį, 2 griautinius III a. antrosios pusės – IV a. pradžios, 2 griautinius ir 6 degintinius XI-XII a. kapus bei žir-go galvos auką.

Senkų senovės užtvankos pylimas (Kretingos sen. ir raj.). Įreng-tas kairiajame Tenžės krante, priešais Negarbos piliakalnį. I.Jablonskis užtvanką išaiškino 1976 m., žvalgė ir apmatavo 1981 m.

Senosios Įpilties II piliakalnis, vad. Karių kalnais (Darbėnų sen.,

Kretingos raj.). Įrengtas kairiajame Šventosios krante. I.Jablonskis pi-
liakalnį 1965, 1981 m. žvalgė ir apmatavo.

Sūdėnų I kapinynas (Darbėnų sen., Kretingos raj.). Įrengtas
Šventosios slėnyje, kairiojo kranto kalvelėje, vad. Vaidavingiu, Švedų
kazarmomis. XIX-XX a. pirmoje pusėje piemenys kalvelėje rasdavo
įvairių senienų. 1984-1985 m. I.Jablonskis ištyrė 40 m². Rado pilka-
piams ar ankstyvam kapinynui būdingus akmenų vainikus, 2 suardytus
degininius kapus ir geležinį įmovinį ietigalį.

Sūdėnų II kapinynas (Darbėnų sen., Kretingos raj.). Įrengtas
Šventosios slėnyje, kairiojo kranto kalvelėje, į šiaurę nuo I kapinyno,
pilkapyno vakarinėje ir šiaurės vakarinėje dalyje. Kapinyną 1976 m.
išaiškino, o 1984-1985 m. tyrinėjo I.Jablonskis. Iš viso (su pilkapiais)
atidengė 381 m² plotą, kuriame rado 23 kapus su akmenų vainikais.
Mirusieji laidoti nesudeginti, skobtiniuose karstuose, su įkapėmis. Iš
viso surinko 61 dirbinį: 25 gintarinius karolius, 6 apyrankes, 5 smeig-
tukus, 4 seges, 4 verpstukus, 3 miniatiūrinius puodelius ir kt. Dalis ka-
pų buvę pažymėti: ties 9 kapais virš žemės kyšojo akmenys, kurių da-
lis stovėjo ant grindinėlių, o prie vieno kapo buvęs pastatytas medinis
stulpas, apjuostas 8 mažų akmenų. Kapinyną tyrinėtojas datuoja V a. -
VI a. pirmąja puse.

Sūdėnų pilkapynas (Darbėnų sen., Kretingos raj.). Įrengtas kartu
su II kapinynu Šventosios slėnyje, kairiojo kranto kalvelėje, į šiaurę
nuo I kapinyno. Pilkapyną 1976 m. išaiškino, o 1982 ir 1984-1985 m.
tyrinėjo I.Jablonskis, ištyręs 5 pilkapius. Jie 4,2-9 m skersmens, su 1-3
koncentriniais akmenų vainikais. Pilkapiuose rado 26 degintinius ka-
pus. Vienų mirusiųjų degę kauliukai buvo užkasti duobutėse, o kitų –
supilti į nedideles urnas, dalis kurių stovėjo ant plokščių akmenų ir bu-
vo pridengtos akmens plokštėmis. Kai kuriuos kapus supo nedidelė ak-
menų vainikėliai. Pilkapyną tyrinėtojas datuoja III-I a. iki Kr. Pilkapio
Nr.1 sampile aptiko griautinį moters kapą, kuriame mirusioji buvusi
palaidota I a. po Kr.

Sūdėnų I stovyklavietė (Darbėnų sen., Kretingos raj.). Švento-
sios slėnio kalvelėje, po I kapinyno horizontu 1985 m. I.Jablonskis iš-
tyrė židinių ir rado keletą titnago skelčių, kurios priskirtinos ankstyvai
(neolito arba žalvario amžiaus) stovyklavietei.

Sūdėnų II stovyklavietė (Darbėnų sen., Kretingos raj.). Švento-
sios slėnio kalvelėje, po II kapinyno horizontu 1985 m. I.Jablonskis iš-
tyrė židinių ir rado 5 titnaginius dirbinius: 2 gremžtukus, 2 strėlių ant-
galius ir rėžtuką. Radiniai priskirtini ankstyvai (neolito arba žalvario
amžiaus) stovyklavietei.

Šilalės I akmuo su dubeniu (Mosėdžio sen., Kretingos raj.). Ak-

menį 1960 m. atrado I.Jablonskis su broliu Aleksu ir sūnumi Vaidotu
žvalgydami Šilalės didžiojo akmens aplinką. Akmuo su plokščiadug-
niu dubeniu, aptašytais šonais. Gulėjo nuverstas ant šono po juo iškas-
toje duobėje. 1970 m. akmens aplinką tyrinėjo archeologas V.Urbona-
vičiaus, kuris nustatė, kad čia buvusi pagonių šventykla.

Šlikių pilkapynas (Kretingalės sen., Klaipėdos raj.). Įrengtas de-
šiniojo Tenžės kranto slėnio kalvelėje, į pietus-pietvakarius nuo Kre-
tingos. Pilkapyną 1985 m. išaiškino, o 1986 m. 2 suardytus pilkapius
ištyrė I.Jablonskis. Vienas pilkapis 9 m skersmens, supiltas III a. iki
Kr. antroje pusėje. Jis su 3 koncentriniais akmenų vainikais ir 4 degin-
tiniais II a. iki Kr. kapais, iš kurių 3 buvo urnose, o 1 – duobėje. Kitas
pilkapis 7 m skersmens, datuojamas II a. iki Kr. Jis su 1 koncentrinio
akmenų vainiku. Kapai sunaikinti kasant pilkapyje duobes. Ties pilka-
pio pagrindu pirminio žemės paviršiaus horizonte aptiktas titnago
skaldinėlis ir akmens nuoskalų. Į rytus ir pietus nuo antrojo pilkapiro
pastebėti dar 2 netyrinėti pilkapiai.

Tauzų akmenų krūsnys (Mosėdžio sen., Skuodo raj.). Kaip kul-
tūros vertybę išaiškino ir apmatavo 1938 m. I.Jablonskis. Jų aprašymą
ir planą išsiuntė Vytauto Didžiojo Kultūros muziejui, kurio darbuoto-
jas P.Baleniūnas 1940 m. krūsnis tyrinėjo. Tyrimus 1948 m. pratęsė
archeologas P.Kulikauskas.

Udralių akmuo su dubeniu (Mosėdžio sen., Skuodo raj.). 1943
m. kaip kultūros vertybę išaiškino I.Jablonskis. Akmuo su plokščiadug-
niu dubeniu, apskaldytais šonais. Šalia yra buvęs užakęs ežerėlis ir
kalva, ant kurios padavimai mena stovėjus bažnyčią. 1967 m. piktada-
riai akmenį buldozeriu išvertė iš vietos. 1968 m. I.Jablonskis jį parve-
žė į Kretingą, pastatė savo sodybos kieme.

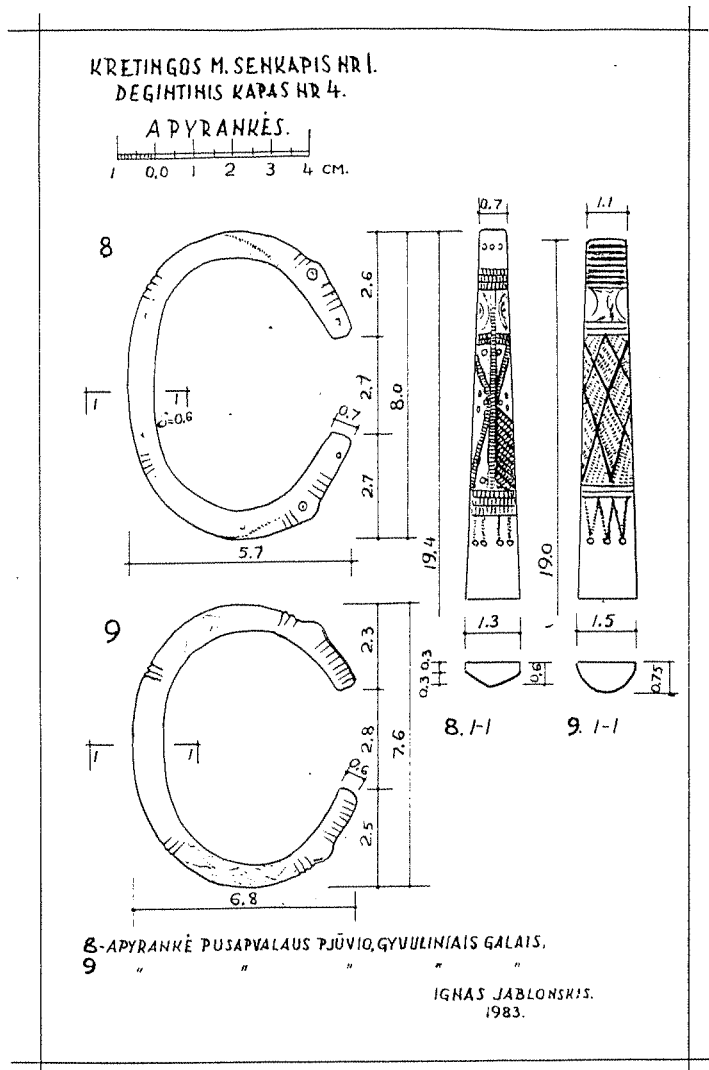
Vaineikių senovės gyvenvietė (Darbėnų sen., Kretingos raj.). Į-
rengta Akmenos ir Šlaveitoš santakoje, nuo aukštumos atskirta akme-
nų pylimo. 1974 m. išaiškino ir žvalgė I.Jablonskis. Datavimas neaiš-
kus.

Žvainių pilkapynas (Imbarės sen., Kretingos raj.). Įrengtas kai-
riojo Salanto kranto slėnyje, kalvoje, vad. Gaidžio kalnu. Pilkapyną
1968 m. išaiškino I.Jablonskis. Jis kalvos pietinėje dalyje aptiko 5 pil-
kapius, kurių 3 buvo smarkiai apardyti kasant žvyrą. 1997-1998 m.
vieną pilkapį ištyrė archeologas A.Merkevičius.

Žvainių senovės gyvenvietė (Imbarės sen., Kretingos raj.). Įren-
gta kairiojo Salanto kranto slėnio kalvose. Gyvenvietę 1970 m. išaiš-
kino I.Jablonskis. Šalia pilkapyno, Gaidžio kalnu vadinamoje kalvoje
ir gretimuose kalvose jis aptiko I tūkst. – II tūkst. pradžios senovės
gyvenvietės kultūrinio sluoksnio pėdsakų. 1973 m. joje rado akmens

dirbinio nuolauža, juodo akmens galastuvą, keramikos šukę nuo puodo dugno.

Žvelsenų senovės gyvenvietė (Lapių sen., Klaipėdos raj.). Išaiškino ir žvalgė 1979 m. I.Jablonskis. Rado 2 akmeninius galastuvus, 2 trintuvus, geležinį įmovinį kirvį, 6 įvairias keramikos šukes, tarp kurių viena – tekstiliniu paviršiumi.



IGNO JABLONSKIO ARCHEOLOGIJS BIBLIOGRAFIJA

Rankraštiniai darbai

(nurodytų darbų originalai buvo saugomi Igno Jablonskio archyve, o kopijos perduotos nurodytoms mokslo įstaigoms)

KDS – Kraštotyros draugijos kraštotyros darbų saugykla.
KPCA – Kultūros ministerijos Kultūros paveldo centro archyvas.
Kr.MMA – Kretingos muziejaus mokslinis archyvas.
Kr.MF – Kretingos muziejaus fondai.
Kr.SPA – Kretingos rajono savivaldybės paminklotvarkos archyvas.
LII AS – Lietuvos istorijos instituto Archeologijos skyriaus archyvas.

Jablonskis I. Padavimas apie gražiąją salantiškę, bajoraitę Imbarę. 1940 m. 22 lp. (Padavimas apie Imbarės, Kretingos raj., piliakalnį).

Jablonskis I. Dubenuoti akmenys Skuodo ir Kretingos rajonuose. 1969 m. 6 lp., 2 brėž., 5 pieš. (Budrių, Udralių, Šilalės, Šauklių, Skuodo raj., Padvarių, Kretingos raj., akmenų su dubenimis aprašymai). – Kr.MMA.

Jablonskis I. Dubenuoti akmenys Skuodo ir Kretingos rajonuose. Rankraštis. 1970 m. 29 lp., 6 fotogr., 4 brėž., 8 pieš. (Budrių, Puotkalių, Udralių, Šauklių, Šerkšnių, Šilalės, Skuodo raj., Plokščių, Padvarių, Kretingos raj., akmenų su dubenimis aprašymai). – Kr.MMA.

Jablonskis I. Dubenuoti akmenys Skuodo ir Kretingos rajonuose. Mašinraštis. 1970 m. (Budrių, Puotkalių, Udralių, Šauklių, Šerkšnių, Šilalės, Skuodo raj., Plokščių, Padvarių, Kretingos raj., akmenų su dubenimis aprašymai). – LII AS.

Jablonskis I. Pilkapiai ir senkapiai Kretingos rajone, Sauserių kaime. 1970 (Aprašomi naujai išaiškinti Sauserių, Kūlupėnų sen., Kretingos raj., pilkapiai, kapinynas ir senosios kapinės). – Kr.SPA.

Jablonskis I. Pilkapių grupė Kretingos rajone, Žvainių kaime. 1970 m. 2 lp. (Žvainių, Imbarės sen., Kretingos raj., pilkapyne 1968 m. žvalgymo ataskaita). – Kr.MMA.

Jablonskis I. Priešistorinės užtvankos Skuodo r. Erlos upės baseine. 1970 m. 6 lp. (Budrių, Kernų ir Šakalių, Mosėdžio sen., Skuodo raj., gruntinių užtvankų pylimų žvalgymo išdavos). – Kr.MMA.

Jablonskis I. Mosėdžio piliakalnis. 1971 m. 5 lp. (Išaiškinto Mosėdžio, Skuodo raj., piliakalnio aprašymas). – LII AS; Kr.MMA.

Jablonskis I. Eglėškių priešistorinė gyvenvietės ūkinės duobės Nr.1 ir Nr.2. 1972 m. 4 lp., 3 brėž., 4 pieš. (Eglėškių, Žalgirio sen., Kretingos raj., senovės gyvenvietės žvalgomųjų tyrinėjimų ataskaita). – LII AS; Kr.MMA.

Jablonskis I. Kretingos pilies (Andulių) senkapiai Kretingos rajone. 1972 m. 71 lp., 3 brėž., 21 pieš. (Eglėškių, Žalgirio sen., Kretingos raj., kapinyno tyrinėjimų dujotiekio trasoje ataskaita). – LII AS; Kr.MMA; KPCA.

Jablonskis I. Kretingos pilies senkapiai. (Anduliai). Dujų trasos tranšėja. 1972-1973 m. 66 lp., 2 brėž., 21 pieš. (Eglėškių, Žalgirio sen., Kretingos raj., kapinyno tyrinėjimo darbų santrauka). – Kr.MMA.

Jablonskis I. Dubenėtas – apeiginis akmuo Kretingos miesto parke, deš. Pastauninko upelio krante. 1973 m. 2 lp., 1 pieš. (Akmens su dubeniu, atrasto Kretingoje, aprašymas). – Kr.MMA.

Jablonskis I. Kretingos piliakalnis. 1973 m. 8 lp. (Bandymai lokalizuoti istorinės Kretingos pilies vietą). – LII AS; Kr.MMA.

Jablonskis I. Mosėdžio pilkapiai Skuodo r-ne, Mosėdžio g-je. 1973 m. 40 lp., 10 fotogr., 7 brėž., 7 pieš. (Mosėdžio, Skuodo raj., pilkapyno tyrinėjimų ataskaita). – LII AS; Kr.MMA; KPCA.

Jablonskis I. Duomenys apie Auksūdžio kaimo, Kretingos raj., archeologinius paminklus. 1973-1974 m. – LII AS.

Jablonskis I. Duomenys apie paminklus Klaipėdos, Kretingos, Skuodo ir Plungės raj. 1973-1974 m. – LII AS.

Jablonskis I. 1973-1974 m. sukaupti duomenys apie įvairius Kretingos rajono akmenis. – LII AS.

Jablonskis I. Akmenos ir Šlaveitos upelių santakos kultūriniai paminklai. 1974. 3 lp. (Vaineikių, Darbėnų sen., Kretingos raj., kaimo senųjų kapinių, akmenų brastos ir įtvirtintos senovės gyvenvietės žvalgymo ataskaita). – Kr.MMA.

Jablonskis I. Dyburių kaimo Minijos vingio kultūros paminklai. 1974. 4 lp. 1 brėž. (Dyburių k., Šateikių sen., Plungės raj., senovės gyvenvietės, senųjų kapinių, kalvos, vad. Pilale, žvalgymo ataskaita). – LII AS; Kr.MMA.

Jablonskis I. Kulalių km., Skuodo raj., dubenuotas akmuo. 1974 m. – LII AS.

Jablonskis I. Priešistoriniai radiniai Darbos upelyje ties Auksūdžio kaimu. 1974 m. 13 lp., 1 brėž., 8 pieš. (Aprašomi Auksūdžio, Darbėnų sen., Kretingos raj., kaime sudurpėjusioje Darbos upelio vagoje rasti XIV-XV a. mediniai dirbiniai). – LII AS; Kr.MMA.

Jablonskis I. Vienišieji pilkapiai. 1974 m. 10 lp. (Laivių, Imbarės sen., Darataičių, Vaineikių, Darbėnų sen., pilkapių aprašymai). –

Kr.MMA.

Jablonskis I. Kašučių pilkapių, Kretingos r-ne kasinėjimai. 1975 m. 103 lp., 52 fotogr., 17 brėž., 21 pieš. (Kašučių kapinyno, Dubašių k., Darbėnų sen., Kretingos raj., tyrinėjimų ataskaita). – LII AS; Kr.MMA; KDS.

Jablonskis I. Kašučių pilkapių, Kretingos rajone, kasinėjimai. 1975 m. 79 lp., 42 fotogr. (Kašučių kapinyno, Dubašių k., Darbėnų sen., Kretingos raj., tyrinėjimų ataskaitos juodraštis). – Kr.MMA.

Jablonskis I. Padvarių pilkapiai. Kretingos r-nas, Padvarių k-mas. Pilkapių tyrimo darbai 1976 m. 91 lp., 56 fotogr., 18 brėž., 13 pieš. (Padvarių, Kretingos sen. ir raj., pilkapių Nr.1-3 tyrinėjimų ataskaita). – LII AS; Kr.MMA; KPCA.

Jablonskis I. Baublių pilkapių žvalgomieji kasinėjimai. 1977 m. 26 lp., 10 fotogr., 3 brėž., 6 pieš. (Baublių, Žalgirio sen., Kretingos raj., pilkapyno tyrinėjimų ataskaita). – LII AS; Kr.MMA; KPCA.

Jablonskis I. Gintarų senkapio I-IV sektoriai. Kretingos r-nas, Gintarų k-mas. 1977 m. 52 lp., 14 brėž. (Gintarų, Kartenos sen., Kretingos raj., pilkapio, kapinyno, piliakalnio-dvarvietės ir pylimų tyrinėjimų ataskaitos juodraštis ir lauko brėžiniai). – Kr.MMA.

Jablonskis I. Gintarų senkapio I-IV sektorių žvalgomieji kasinėjimai. Kretingos rajonas, Gintarų kaimas. 1977 m. 69 lp, 33 fotogr., 9 brėž., 12 pieš. (Gintarų, Kartenos sen., Kretingos raj, pilkapio, kapinyno, piliakalnio-dvarvietės ir pylimų 1976 ir 1977 m. tyrinėjimų ataskaita). – LII AS; Kr.MF.

Jablonskis I. Kretingos rajono, Padvarių kaimo priešistorinėje sodybvietėje Nr.4 rastų daiktų sąrašas. 1977 m. (Padvarių, Kretingos sen. ir raj., senovės gyvenvietėje rasti V-VII a. radinių apibūdinimas). – Kr.MMA.

Jablonskis I. Kretingos raj., Kartenos apyl., Gintarų k. senovės gyvenvietė ir senkapis. 1977 m. 68 lp., 27 fotogr., 9 brėž., 13 pieš. (Gintarų, Kartenos sen., Kretingos raj., pilkapio, kapinyno, piliakalnio-dvarvietės ir pylimų tyrinėjimų ataskaitos 4-sis egz., saugotas Kretingos rajono paminklotvarkos tarnybos archyve). – Kr.MMA.

Jablonskis I. Kretingos r., Padvarių priešistorinėje sodybvietėje, veikusioje nuo I a. prieš mūsų erą iki II-jo a. mūsų eroje, rastų daiktų sąrašas. 1977 m. 1 lp. – Kr.MF.

Jablonskis I. Padvarių priešistorinės sodybvietės. 1977 m. 55 lp. (Padvarių, Kretingos sen ir raj., senovės gyvenvietės tyrinėjimų medžiaga). – LII AS; Kr.MMA; KPCA.

Jablonskis I. Daukšių piliakalnis, Skuodo rajonas, Daukšių kaimas. 1978 m. – LII AS.

Jablonskis I. Kai kurie radiniai iš Būtingės akmens amžiaus stovyklos. 1978 m. 6 lp., 3 pieš. (Būtingės, Šventosios sen., Palangos mst. savivald., naujojo akmens amžiaus stovyklavietės 1975-1978 m. žvalgymo ataskaita). – LII AS.

Jablonskis I. Kašūčių senkapis. Kretingos r., Kašūčių k-mas. 1978 m. 19 lp., 2 fotogr., 4 brėž., 3 pieš. (Kašūčių kapinyno, Dubašių k., Kretingos raj., tyrinėjimų ataskaita). – LII AS; Kr.MF.

Jablonskis I. Padvarių (Kretingos raj.) pilkapių tyrinėjimai 1978 m. 71 lp., 35 fotogr., 18 brėž., 8 pieš. (Padvarių, Kretingos sen. ir raj., pilkapyno tyrinėjimo ataskaita). – LII AS; Kr.MMA; KPCA.

Jablonskis I. 30 ir 31 griautiniai laidojimai Kašūčių senkapyje, Kretingos r-ne. 1978-1979. 20 lp., 2 fotogr., 4 brėž., 3 pieš. (Kašūčių kapinyno, Dubašių k., Darbėnų sen., Kretingos raj., 1978 m. tyrinėjimų ataskaitos juodraštis). – Kr.MMA.

Jablonskis I. Egliškių, Kalno Grikštų (Kretingos raj.), Žvelsenų (Klaipėdos raj.) priešistorinės gyvenvietės. 1979 m. – LII AS.

Jablonskis I. Egliškių priešistorinė gyvenvietė. 1979 m. 17 lp. (Egliškių, Žalgirio sen., Kretingos raj., senovės gyvenvietės tyrinėjimų aprašymas). – Kr.MMA; KPCA.

Jablonskis I. Girnos Kretingos rajone. 1979 m. 75 lp., 25 fotogr., 1 brėž., 26 pieš. (I.Jablonskio surinktos girnų kolekcijos aprašymas su trumpa istorine apžvalga). – Kr.MMA; KDS.

Jablonskis I. Kalno Grikštų priešistorinė gyvenvietė. 1979 m. 16 lp. (Kalno Grikštų, Žalgirio sen., Kretingos raj., senovės gyvenvietės aprašymas). – KPCA; Kr.MMA.

Jablonskis I. Kretingos rajone, Padvarių kaime, priešistorinėse sodybvietėse rastų daiktų sąrašas. 1979 m. (Padvarių, Kretingos sen. ir raj., senovės gyvenvietėje rastų radinių apibūdinimas). – Kr.MMA.

Jablonskis I. Padvarių pilkapiai. Kretingos r-nas, Padvarių kaimas (1979 m. tyrinėjimų medžiaga). 49 lp., 32 fotogr., 7 brėž., 6 pieš. (Padvarių, Kretingos sen. ir raj., tyrinėjimų ataskaita). – LII AS; Kr.MMA; KDS; KPCA.

Jablonskis I. Egliškių-Andulių pilkapiai. Pilkapis Nr.6. 1980. 19 lp., 12 fotogr., 4 brėž. (Egliškių, Žalgirio sen., Kretingos raj., pilkapių Nr.6 tyrinėjimų ataskaita). – LII AS; Kr.MMA; KPCA.

Jablonskis I. Kvecių pilkapiai II (AR-534). Degintinis kapas Nr.1. 1980 m. 4 lp., 1 brėž., 1 pieš. (Kvecių kaime, Kretingos sen. ir raj., 1980.X.18 aptikto apardyto degintinio kapo tyrinėjimų ataskaita). – LII AS; Kr.MF.

Jablonskis I. Akmenų krūsnys ir aptvarai Kretingos ir Skuodo rajonuose. 1981 m. 27 lp., 9 brėž. (Kašūčių, Kluonalių, Padvarių, Kre-

tingos raj., Tauzų, Skuodo raj., akmenų krūsnų ir aptvarų, Kašūčių, Kretingos raj., brastos aprašymai). – LII AS; Kr.MMA; KDS.

Jablonskis I. Įvairūs kultūros paminklai (Kretingos ir aplinkiniuose rajonuose). 1981 m. (Senosios Įpilties, Kretingos raj., Kalvių, Kulų II-ųjų, Skuodo raj., piliakalnių, Dimitravo, Kvecių, Kretingos raj., Puotkalių, Skuodo raj., kapinynų, Anužių, Dimitravo, Kalniškių, Lugnalių, Reketės, Vėlaičių, Kretingos raj., Pakutuvėnų, Plungės raj., pilalių, Daubėnų, Laivių, Senkų, Kretingos raj., pilkapių, Kalno Grikštų, Kretingos raj., senųjų kapinių, Klibių, Prystovų, Kretingos raj., mitologinių akmenų, Senkų, Kretingos raj., senovės užtvankos, radinių iš Būtingės, Palangos mst., akmens amžiaus stovyklavietės ir iš Negarbos, Kretingos raj., piliakalnio senovės gyvenvietės aprašymai). Rankraštis, 27 lp., ir mašinraštis, 2 egz., po 25 lp. – Kr.MMA; mašinraštis – LII AS.

Jablonskis I. Kretingos rajono Egliškių (Andulių) pilkapis Nr.7. Archeologinių tyrinėjimų medžiaga. 1981 m. 18 lp., 7 fotogr., 5 brėž. (Egliškių, Žalgirio sen., Kretingos raj., pilkapių Nr.7 tyrinėjimų ataskaita). – LII AS; Kr.MMA; KPCA.

Jablonskis I. Kretingos rajono Jokūbavo kaimo priešistorinės sodybvietės tyrinėjimai. 1981 m. 24 lp., 12 fotogr., 5 brėž., 1 pieš. (Jokūbavo, Žalgirio sen., Kretingos raj., senovės gyvenvietės tyrinėjimų ataskaita). – LII AS; Kr.MMA.

Jablonskis I. Kretingos r-no, Egliškių-Andulių pilkapis Nr.7. 1981 m. 10 lp. (Egliškių, Žalgirio sen., Kretingos raj., pilkapių Nr.7 tyrinėjimų ataskaitos juodraštis). – Kr.MMA.

Jablonskis I. Kai kurių kultūros paminklų aprašymai, situaciniai planai ir brėžiniai žvalgomosios archeologinės ekspedicijos Kretingos, Skuodo, Plungės rajonuose ir Būtingėje. 1982 m. 59 lp., 21 brėž., 5 pieš. (1981 m. parašyto darbo „Įvairūs kultūros paminklai Kretingos ir aplinkiniuose rajonuose“ variantas). – Kr.MMA.

Jablonskis I. Kretingos r., Sūdėnų k., senkapių nr.2 kasinėjimų užrašai. 1982 m. 48 lp. (Sūdėnų pilkapių Nr.1 ir II kapinyno, Darbėnų sen., Kretingos raj., tyrinėjimų dienoraštis). – Kr.MF.

Jablonskis I. Pastabos dėl Kretingos rajone registruotųjų archeologinių paminklų. 1982 m. 18 lp. (Pasiūlymai dėl 63 archeologijos objektų vertės, pavadinimo, adreso, situacijos patikslinimo ir 2 naujų objektų įregistravimo). – LII AS; Kr.MMA.

Jablonskis I. Sūdėnų senkapis Nr.2. Pilkapis Nr.1. 1982 m. 44 lp., 14 fotogr., 3 brėž., 7 pieš. (Sūdėnų pilkapių ir kapinyno, Darbėnų sen., Kretingos raj., tyrinėjimų ataskaita). – LII AS; Kr.MF; KPCA; KDS.

Jablonskis I. Kretingos m. senkapio Nr.1 tyrimai. 1983 m. (Kretingos kapinyno, Padvarių k., Kretingos sen. ir raj., tyrinėjimų ataskaita). – LII AS; KDS; KPCA.

Jablonskis I. Kretingos m. senkapio nr.1 tyrinėjimai. 1983 m. 160 lp., 26 fotogr. (Kretingos kapinyno, Padvarių k., Kretingos sen. ir raj., tyrinėjimų ataskaita ir fotofiksacija). – Kr.MF.

Jablonskis I. Kretingos m. senkapio Nr.1 tyrinėjimo darbų juodraštis. 1983 m. 106 lp., 6 fotogr., 37 brėž. (Kretingos kapinyno, Padvarių k., Kretingos sen. ir raj., tyrinėjimų dienoraštis, fotografijos ir lauko brėžiniai). – Kr.MMA.

Jablonskis I. Radinių brėžiniai Kretingos miesto senkapio Nr.1. I d. 1983 m. 61 lp., 17 brėž., 40 pieš. (Kretingos kapinyno, Padvarių k., Kretingos sen. ir raj., tyrinėjimų brėžiniai ir radinių piešiniai). – Kr.MF.

Jablonskis I. Radinių brėžiniai Kretingos miesto senkapio Nr.1. II d. 1983 m. 53 lp., 11 brėž., 42 pieš. (Kretingos kapinyno, Padvarių k., Kretingos sen. ir raj., tyrinėjimų brėžiniai ir radinių piešiniai). – Kr.MF.

Jablonskis I. Kūlių pilalės žvalgomasis tyrinėjimas. Kretingos rajonas, Darbėnų apylinkė. 1984 m. 15 lp., 4 fotogr., 5 brėž. (Auksūdžio kaimo, Darbėnų sen., Kretingos raj., akmenų aptvaro, vad. Kūlių pilalė, tyrinėjimų ataskaita). – LII AS; Kr.MF; KDS.

Jablonskis I. Sūdėnų senkapio Nr.2 tyrinėjimų medžiaga. 1984. 61 lp., 22 fotogr., 11 brėž., 7 pieš. (Sūdėnų pilkapyno ir II kapinyno, Darbėnų sen., Kretingos raj., tyrinėjimų ataskaita). – LII AS; Kr.MF; KDS.

Jablonskis I. Mosėdžio piliakalnio bandomasis tyrinėjimas. 1985. 45 lp., 7 fotogr., 3 brėž., 13 pieš. (Mosėdžio piliakalnio, Skuodo raj., tyrinėjimų ataskaita). – LII AS; Kr.MF; KDS.

Jablonskis I. Mosėdžio piliakalnio žvalgomojo kasinėjimo lauko užrašai. Pradėta 1985.VI. 17. Baigta 1985.VI.30. 51 lp., 1 brėž., 3 pieš. (Mosėdžio piliakalnio, Skuodo raj., tyrinėjimų dienoraštis, lauko brėžiniai ir piešiniai). – Kr.MF.

Jablonskis I. Sūdėnų pilkapių tyrinėjimų lauko užrašai. 1985 m. 58 lp., 10 brėž. (Sūdėnų pilkapių bei I ir II kapinynų, Darbėnų sen., Kretingos raj., tyrinėjimų dienoraščiai ir lauko brėžiniai). – Kr.MF.

Jablonskis I. Sūdėnų senkapio Nr.2 tyrinėjimai. 1985 m. 62 lp., 8 fotogr., 12 brėž., 11 pieš. (Sūdėnų pilkapyno bei I ir II kapinynų, Darbėnų sen., Kretingos raj., tyrinėjimų ataskaita). – LII AS; Kr.MF; KDS.

Jablonskis I. Kai kurie žvalgyti archeologiniai paminklai Kretin-

gos ir gretimuose rajonuose. 1986 m. 58 lp., 24 brėž. (Abakų-Kartenos akmenis, Padvarių senovės gyvenvietės, Vėlaičių piliakalnio, Cigonačių, Dauginčių, Genčių Medsėdžių-Šukupio, Gintarų, Prystovų, Sakuočių, Šašaičių, Šukės-Skroblupio, Tintelių, Vėlaičių senųjų kapinių, Kretingos raj., Genaičių kapinyno, Palioniškių pilalės, Genaičių, Kvietinių, Pikteikių, Utrių senųjų kapinių, Klaipėdos raj., Kivylių piliakalnio, Kuinelių I ir II, Margininkų I ir II, Pakalniškių, Puodkalių senųjų kapinių, Skuodo raj., aprašymas). – LII AS; Kr.MF.

Jablonskis I. Senkų senkapio žvalgomasis tyrinėjimas, Kretingos rajone. 1986 m. 41 lp., 3 fotogr., 5 brėž., 13 pieš. (Ankštakių ir Senkų kaimų, Kretingos sen. ir raj., kapinyno tyrinėjimų ataskaita). – LII AS; Kr.MF; KDS.

Jablonskis I. Šlikių pilkapių, Klaipėdos rajone žvalgomieji kasinėjimai. 1986 m. 25 lp., 7 fotogr., 4 brėž., 3 pieš. (Šlikių, Kretingalės sen., Klaipėdos raj., pilkapių Nr.1,2 tyrinėjimų ataskaita). – LII AS; Kr.MF; KDS.

Jablonskis I. Kartenos ir apylinkės kultūros paminklų tyrinėjimai. 1987 m. 73 lp., 10 fotogr., 7 brėž., 21 pieš. (Kartenos senkapių, Gintarų kapinyno ir piliakalnio-dvarvietės, Kartenos sen., Kretingos raj., tyrinėjimų ataskaita). – LII AS; Kr.MF; KDS.

Jablonskis I. Kartenos senkapio, vadinamo “Polverku”, “Vyšnių” kalno ir Gintarų senkapio kasinėjimų juodraštinė medžiaga. 1987 m. 31 lp., 6 brėž., 2 pieš. (Kartenos senkapių, Gintarų piliakalnio-dvarvietės ir kapinyno kasinėjimų darbo užrašai, brėžiniai ir piešiniai). – Kr.MF.

Jablonskis I. Priešistorinės gruntinės užtvankos Skuodo rajone Kulalių kaime. 1988 m. 4 lp., 1 fotogr., 1 brėž. (Kulalių, Notėnų sen., Skuodo raj., gruntinių užtvankų pylimų aprašymas). – Kr.MMA.

Jablonskis I. Priešistorinės sodyb vietės Kretingos rajone Kašučių kaime ir priešistorinės gruntinės užtvankos Skuodo rajone Kulalių kaime. 1988 m. (Kašučių, Dubašių k., Darbėnų sen., Kretingos raj., senovės gyvenvietės ir Kulalių, Notėnų sen., Skuodo raj., gruntinių užtvankų pylimų žvalgomųjų tyrinėjimų ataskaita). – LII AS.

Jablonskis I. Priešistorinės sodyb vietės Kretingos rajone, Kašučių kaime. 1988 m. 15 lp., 4 fotogr., 4 brėž., 1 pieš. (Kašučių, Dubašių k., Darbėnų sen., Kretingos raj., senovės gyvenvietės žvalgomųjų tyrinėjimų ataskaita). – Kr.MF.

Jablonskis I. Kalno Grikštų senkapis (Kretingos rajonas). 1989 m. 17 lp., 5 fotogr., 4 brėž., 1 pieš. (Kalno Grikštų kapinyno, Žalgirio sen., Kretingos raj., tyrinėjimų ataskaita). – LII AS; Kr.MF.

Publikacijos moksliniuose leidiniuose

Jablonskis I. Dubenėti akmenys Skuodo ir Kretingos rajonuose // Leid.: Kraštotyra. V., 1969. P.109-117, iliustr.

Jablonskis I. Imbarė – sena gyvenvietė // Leid.: Kraštotyra. V., 1969. P.346-347 (Apie išaiškintą senovės gyvenvietę prie Imbarės piliakalnio, Imbarės sen., Kretingos raj.).

Jablonskis I. Dar apie dubenėtuosius akmenis Kretingos ir Skuodo rajonuose // Leid.: Kraštotyra. V., 1971. P.128-136, iliustr. (Aprašomi Puotkalių, Šerkšnų, Arslės, Skuodo raj., Laukžemės ir Plokščių, Kretingos raj., dubenėti akmenys).

Jablonskis I. Kas atrasta Mosėdyje // Žurn.: Mokslas ir gyvenimas. 1973. Nr.3. P.58 (Mosėdžio, Skuodo raj., pilkapių ir piliakalnio tyrinėjimų išdavos).

Jablonskis I. Andulių-Kretingos senkapio radiniai // Leid.: Archeologiniai ir etnografiniai tyrinėjimai Lietuvoje 1972 ir 1973 metais. V., 1974. P.82-86, iliustr. (Ėgliškių, Žalgirio sen., Kretingos raj., kapinyno 1972 m. žvalgomųjų tyrinėjimų išdavos).

Jablonskis I. Mosėdžio (Skuodo raj.) pilkapių kasinėjimai 1973 m. // Leid.: Archeologiniai ir etnografiniai tyrinėjimai Lietuvoje 1972 ir 1973 metais. V., 1974. P.32-35 (Mosėdžio, Skuodo raj., pilkapyno 1972 m. žvalgomųjų tyrinėjimų išdavos).

Jablonskis I. XIV-XV a. ratai ir rogės // Žurn.: Mokslas ir gyvenimas. 1974. Nr.3. P.58 (Apie Darbos upelyje, Auksūdžio k., Darbėnų sen., Kretingos raj., rastas vežimų, rogių ir tilto dalis).

Jablonskis I. Kur buvo Kretingos pilis? // Leid.: Kraštotyra. V., 1975. P.177-182, iliustr. (Remiantis Ėgliškių, Žalgirio sen., Kretingos raj., kapinyno ir piliakalnio tyrimų duomenimis lokalizuojama XIII a. Kretingos pilies vieta).

Jablonskis I. Senosios žemaičių užtvankos // Žurn.: Mokslas ir gyvenimas. 1975. Nr.7. P.44, iliustr. (Apie Kretingos, Plungės ir Skuodo raj. aptinkamus gruntinių užtvankų pylimus).

Jablonskis I. Kašučių (Kretingos raj.) pilkapių tyrinėjimai 1975 metais // Leid.: Archeologiniai tyrinėjimai Lietuvoje 1974 ir 1975 metais. V., 1978. P.64-70, iliustr. (Kašučių kapinyno, Dubašių k., Darbėnų sen., Kretingos raj., 1975 m. žvalgomųjų tyrinėjimų išdavos).

Jablonskis I. Padvarių priešistorinės ugnia vietės // Žurn.: Mokslas ir gyvenimas. 1979. Nr.1. P.38 (Padvarių, Kretingos sen. ir raj., senovės gyvenvietės tyrinėjimų išdavos).

Jablonskis I. Padvarių pilkapiai (Kretingos raj.) // Leid.: Archeologiniai tyrinėjimai Lietuvoje 1978 ir 1979 metais. V., 1980. P. 46-48

(Padvarių, Kretingos sen. ir raj., pilkapyno tyrinėjimų išdavos).

Jablonskis I. Mūsų eros pirmųjų amžių gyvenamųjų pastatų pėdsakai Kretingos rajone // Leid.: Etnografiniai tyrinėjimai Lietuvoje 1979 ir 1980 metais. V., 1981. P.62-65 (Padvarių ir Ėgliškių, Kretingos raj., senovės gyvenviečių tyrinėjimų duomenys).

Jablonskis I. Seniausios sukamos girmos Kretingos rajone // Leid.: Etnografiniai tyrinėjimai Lietuvoje 1979 ir 1980 metais. V., 1981. P.70-71 (Apie Ėgliškių, Žalgirio sen., Kretingos raj., senovės gyvenvietėje rastas sukamas girmas).

Jablonskis I. Ėgliškių pilkapiai // Leid.: Archeologiniai tyrinėjimai Lietuvoje 1980 ir 1981 metais. V., 1982. P.35-37 (Ėgliškių, Žalgirio sen., Kretingos raj., pilkapių Nr.6,7 tyrinėjimų išdavos).

Jablonskis I. Seniausios sukamosios girmos Kretingos rajone // Leid.: Kraštotyra. V., 1982. Kn.15. P.90-91, iliustr. (Apie sukamųjų girmų akmenį, rastą Ėgliškių, Žalgirio sen., Kretingos raj., senovės gyvenvietėje).

Jablonskis I. Mįslingosios akmenų krūsnys // Žurn.: Mokslas ir gyvenimas. 1983. Nr.1. P.21-22, iliustr. (Apie Kašučių, Darbėnų sen., ir Padvarių, Kretingos sen., Kretingos raj., kaimuose aptinkamas akmenų krūsnis ir aptvarus).

Jablonskis I. Kretingos plokštinio kapinyno tyrinėjimai // Leid.: Archeologiniai tyrinėjimai Lietuvoje 1982 ir 1983 metais. V., 1984. P.74-76 (Kretingos kapinyno, Padvarių k., Kretingos sen. ir raj., 1983 m. tyrinėjimų išdavos).

Jablonskis I. Sūdėnų pilkapiai // Leid.: Archeologiniai tyrinėjimai Lietuvoje 1982 ir 1983 metais. V., 1984. P.53-55 (Sūdėnų, Darbėnų sen., Kretingos raj., pilkapio Nr.1 tyrinėjimų 1982 m. išdavos).

Jablonskis I. Mosėdžio piliakalnio žvalgomieji tyrinėjimai // Leid.: Archeologiniai tyrinėjimai Lietuvoje 1984 ir 1985 metais. V., 1986. P.27-28 (Mosėdžio, Skuodo raj., piliakalnio 1985 m. žvalgomųjų tyrinėjimų išdavos).

Jablonskis I. Sūdėnų pilkapiai // Leid.: Archeologiniai tyrinėjimai Lietuvoje 1984 ir 1985 metais. V., 1986. P.47-49 (Sūdėnų, Darbėnų sen., Kretingos raj., pilkapių Nr.2-5 ir I-II kapinynų tyrinėjimų išdavos).

Jablonskis I. Padvarių pilkapiai // Leid.: Kraštotyra. V., 1986. Kn.20. P.92-94 (Padvarių, Kretingos sen. ir raj., pilkapyno tyrinėjimų išdavos).

Jablonskis I. Ankštakių-Senkų kapinynas // Leid.: Archeologiniai tyrinėjimai Lietuvoje 1986 ir 1987 metais. V., 1988. P.72-74 (Ankštakių ir Senkų kaimų, Kretingos sen. ir raj., kapinyno 1986 m. tyri-

nėjimų išdavos).

Jablonskis I. Gintarų kapinynas // Leid.: Archeologiniai tyrinėjimai Lietuvoje 1986 ir 1987 metais. V., 1988. P.74 (Gintarų, Kartenos sen., Kretingos raj., kapinyno 1987 m. žvalgomųjų tyrinėjimų išdavos).

Jablonskis I. Kartenos apylinkės paminklų tyrinėjimai // Leid.: Archeologiniai tyrinėjimai Lietuvoje 1986 ir 1987 metais. V., 1988. P. 184-185 (Kartenos senkapių ir Gintarų piliakalnio-dvarvietės, vad. Vyšnių kalnu, Kartenos sen., Kretingos raj., 1987 m. žvalgomųjų tyrinėjimų išdavos).

Jablonskis I. Šlikių pilkapiai // Leid.: Archeologiniai tyrinėjimai Lietuvoje 1986 ir 1987 metais. V., 1988. P. 49-50 (Šlikių, Kretingalės sen., Klaipėdos raj., pilkapių Nr.1-2 tyrinėjimų 1986 m. išdavos)

Jablonskis I. Pincetas ar segė // Mokslas ir gyvenimas. 1988. Nr.1.

Jablonskis I. Kalno Grikštų kapinynas (Kretingos raj.) // Leid.: Archeologiniai tyrinėjimai Lietuvoje 1988 ir 1989 metais. V., 1990. P. 78-79 (Kalno Grikštų, Žalgirio sen., Kretingos raj., kapinyno 1989 m. tyrinėjimų išdavos).

Jablonskis I. Žemaičių trobos // Leid.: Liaudies kultūra. 1991. Nr.1. P.20-23 (Žemaičių trobos vystymosi apžvalga, remiantis Ėgliškių, Žalgirio sen., Kretingos raj., ir Žvelsenų, Lapių sen., Klaipėdos raj., senovės gyvenviečių tyrinėjimų duomenimis).

Straipsniai spaudoje

Jablonskis I. Puotkalių piliakalnis laukia tyrinėtojų // Laikr.: Lietuvos aidas. 1938. Nr.498 (Apie Puotkalių, Skuodo sen. ir raj., piliakalnį).

Jablonskis I. Gelbėkime nuo arklo degintinius ir kitokius kapinynus // Laikr.: Lietuvos aidas. 1939 07 29 (Apie akmenų krūsnis ir akmenų pylimus, vadinamus "Akmenų užmetimais", aptinkamus Kretingos ir Skuodo apylinkėse).

Jablonskis I. Padavimas apie gražiąją salantiškių bajoraitę Imbarę // Laikr.: Lietuvos aidas. 1940. Nr. 96,98,100,102,104 (Padavimas apie Imbarės piliakalnį, Imbarės sen., Kretingos raj.).

Jablonskis I. Žemaitis prie jūros gyvena nuo amžių. Įdomūs V. D. Kultūros muziejaus kasinėjimai Kretingos apskrityje // Laikr.: Lietuvos aidas. 1940 06 13 (Apie Vytauto Didžiojo kultūros muziejaus vykdomus Kurmaičių pilkapių ir kapinyno, Kretingos sen. ir raj., tyrinėjimus).

Jablonskis I. Padėjo vietovardis // Laikr.: Švyturys. 1963 04 09 (Apie Kurmaičių piliakalnio, Kretingos sen. ir raj., išaiškinimo aplinkybes).

Jablonskis I. Kapinės po Vilniaus gatvės grindiniu // Laikr.: Švyturys. 1967 07 29 (Apie XVII -XVIII a. Kretingos bažnytines kapines).

Jablonskis I. Keistieji akmenys // Laikr.: Švyturys. 1967 10 12, iliustr. (Apie akmenis su dubenimis, pėdomis, ženklais Kretingos ir Skuodo raj.).

Jablonskis I. Igno Vaitkaus radinys // Laikr.: Švyturys. 1967 12 12 (Apie Ėgliškių kaime, Žalgirio sen., Kretingos raj., rastas trinamąsias ginas).

Jablonskis I. Ar Imbarė buvo miestas? // Laikr.: Švyturys. 1968 07 04 (Apie išaiškintą senovės gyvenvietę prie Imbarės piliakalnio, Imbarės sen., Kretingos raj.).

Jablonskis I. Prabilo Ėgliškių pilkapiai // Laikr.: Švyturys. 1969 08 21 (Apie archeologės E.Danilaitės vykdomus Ėgliškių pilkapyno, Žalgirio sen., Kretingos raj., tyrinėjimus).

Jablonskis I. Kraštotyros talkininkai // Laikr.: Švyturys. 1971 01 05 (Apie kretingiškius, padėjusius išaiškinti archeologijos paminklus Kretingos raj.).

Jablonskis I. Ką mena Gaidžio kalnelis // Laikr.: Švyturys. 1971 01 30 (Apie išaiškintą senovės gyvenvietę Žvainių kaime, Imbarės sen., Kretingos raj.).

Jablonskis I. Priešistorinės užtvankos Daukšiuose // Laikr.: Mūsų žodis. 1971 05 22 (Apie Daukšių kaime, Skuodo raj., aptiktus gruntinių užtvankų pylimus).

Jablonskis I. Pirmasis eksponatas būsimajam Kretingos muziejui // Laikr.: Švyturys. 1971 11 02 (Apie Klibių kaime, Kretingos sen. ir raj., aptiktą akmenį su dubeniu).

Jablonskis I. Radinys Pastauninko pakrantėje // Laikr.: Švyturys. 1973 03 15 (Apie Kretingoje, Pastauninko upelyje aptiktą akmenį su dubeniu).

Jablonskis I. Priešistoriniai radiniai Darbos upelyje // Laikr.: Švyturys. 1973 10 11 (Apie Auksūdžio kaime, Darbėnų sen., Kretingos raj., rastas XIV-XV a. vežimų ir rogių dalis, tilto poliūs).

Jablonskis I. Tiriami Ėgliškių pilkapiai // Laikr.: Švyturys. 1974 08 08 (Apie archeologės E.Grigalavičienės tęsiamus Ėgliškių pilkapyno, Žalgirio sen., Kretingos raj., tyrinėjimus).

Jablonskis I. Ką pasakoja Ėgliškių pilkapiai // Laikr.: Švyturys. 1974 10 03, iliustr. (Archeologės E.Grigalavičienės vykdytų Ėgliškių,

Žalgirio sen., Kretingos raj., pilkapyno tyrinėjimų išdavos).

Jablonskis I. Kur buvo Kretingos pilis? // Laikr.: Švyturys. 1975 09 02 - 09 (Remiantis Ėgliškių, Žalgirio sen., Kretingos raj., kapinyno ir piliakalnio tyrimų duomenimis lokalizuojama XIII a. Kretingos pilies vieta).

Jablonskis I. Pasakoja Kašūčių pilkapiai // Laikr.: Švyturys. 1975 11 01 (Kašūčių kapinyno, Dubašių k., Darbėnų sen., Kretingos raj., tyrinėjimų išdavos).

Jablonskis I. Pasakoja Padvarių pilkapiai // Laikr.: Švyturys. 1976 10 12 (Padvarių pilkapyno, Kretingos sen. ir raj., tyrinėjimų išdavos).

Jablonskis I. Baublių pilkapiai // Laikr.: Švyturys. 1977 09 22 (Baublių, Žalgirio sen., Kretingos raj., pilkapių tyrinėjimų išdavos).

Jablonskis I. Senosios Kartenos mįslė // Laikr.: Švyturys. 1977 12 06 (Gintarų, Kretingos raj., pilkapių, kapinyno ir piliakalnio-dvarvietės tyrinėjimų išdavos).

Jablonskis I. Dar apie Padvarių pilkapius // Laikr.: Švyturys. 1978 08 15 (Padvarių, Kretingos sen. ir raj., pilkapyno 1978 m. tyrinėjimų išdavos).

Jablonskis I. Žmogus ir gamta seniau // Laikr.: Švyturys. 1978 12 02 (Apie Padvarių, Kretingos sen., ir Ėgliškių, Žalgirio sen., Kretingos raj., senovės gyvenvietes).

Jablonskis I. Kretingiškių trobos mūsų eros pradžioje // Laikr.: Švyturys. 1979 06 28 (Žemaičių trobos vystymosi apžvalga, remiantis Ėgliškių, Žalgirio sen., Kretingos raj., senovės gyvenvietės tyrinėjimų duomenimis).

Jablonskis I. Padvarių pilkapius kasinėti užbaigus // Laikr.: Švyturys. 1980 05 27 (Padvarių, Kretingos sen. ir raj., pilkapyno tyrinėjimų 1976-1979 m. išdavos).

Jablonskis I. Padvarių milžinkapiai // Laikr.: Švyturys. 1980 09 11, iliustr. (Apie ištirto Padvarių, Kretingos sen. ir raj., pilkapyno išsaugojimą ir rekonstrukcijos darbus).

Jablonskis I. Seniausias pilkapis // Laikr.: Švyturys. 1981 01 06 (Ėgliškių, Žalgirio sen., Kretingos raj., pilkapio Nr.6 tyrinėjimų 1980 m. išdavos).

Jablonskis I. Paskutinis Ėgliškių pilkapis // Laikr.: Švyturys. 1981 12 01 (Ėgliškių, Žalgirio sen., Kretingos raj., pilkapio Nr.7 tyrinėjimų išdavos).

Jablonskis I. Sūdėnų pilkapiai // Laikr.: Švyturys. 1982 09 23 (Sūdėnų, Kretingos raj., pilkapio Nr.1 tyrinėjimų išdavos).

Jablonskis I. Nauji duomenys Kretingos miesto istorijai // Laikr.:

Švyturys. 1983 09 06 (Kretingos kapinyno, Padvarių k., Kretingos sen. ir raj., tyrinėjimų išdavos).

Jablonskis I. Sūdėnų senkapio tyrinėjimas // Laikr.: Švyturys. 1984 09 13 (Sūdėnų, Darbėnų sen., Kretingos raj., pilkapių Nr.2,3 ir II kapinyno tyrinėjimų išdavos).

Jablonskis I. Iš Mosėdžio praeities // Laikr.: Mūsų žodis. 1985 08 01 (Mosėdžio, Skuodo raj., piliakalnio tyrinėjimų išdavos).

Jablonskis I. Sūdėnų senkapį tyrinėti užbaigus // Laikr.: Švyturys. 1986 05 24 (Sūdėnų, Kretingos raj., pilkapių Nr.4,5 ir I-II kapinynų tyrinėjimų išdavos).

Jablonskis I. Iš nerašytos Kretingos istorijos // Laikr.: Švyturys. 1986 11 04 (Šlikių, Kretingalės sen., Klaipėdos raj., pilkapių Nr.1,2 ir Ankštakių-Senkų, Kretingos sen. ir raj., kapinyno tyrinėjimų išdavos).

Jablonskis I. Čia – Kartenos praeitis // Laikr.: Švyturys. 1987 08 25 (Kartenos senkapių, Gintarų kapinyno ir piliakalnio-dvarvietės, vad. Vyšnių kalnu, Kartenos sen., Kretingos raj., tyrinėjimų išdavos).

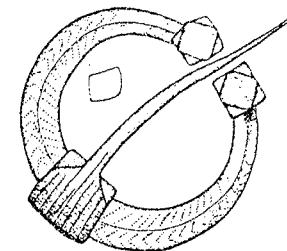
Šlt.:

Archeologinių ataskaitų suvestinės ir rodyklės iki 1997 m. Sudarė A. Simniškytė. Išleido Lietuvos istorijos institutas. V., 1999.

Ignas Jablonskis. Bibliografija. Išleido Lietuvos kraštotyros draugijos Kretingos skyrius. Kretinga, 1989.

Kraštotyrininkas Ignas Jablonskis. Paruošė D. Butkus, M. Šporienė, V. Pocienė. Išleido Paminklų apsaugos ir kraštotyros darugijos Kretingos skyrius ir Kretingos muziejus. Kretinga, 1983.

Lietuvos archeologijos bibliografija. 1782-1998. Sudarė A. Tautavičius. Išleido Pilių tyrimo centras "Lietuvos pilyš". Vilnius, 2000.



TURINYS

Apie Igną Jablonski	3
Archeologiniai Igno Jablonskio tyrinėjimai	7
Tyrinėtų, žvalgytų ir išaiškintų archeologijos paminklų sąrašas	15
Igno Jablonskio archeologijos bibliografija	27
Rankraštiniai darbai	27
Publikacijos moksliniuose leidiniuose	33
Straipsniai spaudoje	36