

сквозным прорезом в центре головки; 2 – бусинка; 3 – спиральный браслет; 4 – пряслица

Рис. 9. План могилы № 7 и найденные в ней предметы: 1 – втульчатый топор; 2 – наконечник стрелы в ножнах

Рис. 10. План могилы № 8 найденные в ней предметы: 1 – шейная гривна с конусовидными концами; 2 – булава с колесоподобной головкой

Рис. 11. План могилы № 9 и найденные в ней предметы: 1 – шейная гривна с конусовидными концами; 2 – посоховидная заколка; 3–4 – ленточные браслеты

Рис. 12. План могилы № 10 и найденные в ней предметы: 1–2 – шейная гривна с конусовидными концами; 3 – перекладчатая фибула; 4 – булава с головкой в виде катушки; 5–8 – браслеты; 9 – кольцо

Рис. 13. План могилы № 11 и найденные в ней предметы: 1 – шейная гривна с конусовидными концами; 2 – ленточные браслеты

Рис. 14. План могилы № 12 и найденные в ней предметы: 1 – фрагмент булавки; 2 – бусинка; 3 – втульчатый топор; 4 – нож-меч

Рис. 15. План могилы № 13 и найденные в ней предметы: 1 – фибула с головками в виде маковых коробочек; 2 – спиральное кольцо

Рис. 16. План могилы № 14 и найденные в ней предметы: 1 – кольцо

Рис. 17. План могилы № 15 и найденные в ней предметы: 1 – шейная гривна с расширяющимися трубковидными концами; 2 – втульчатый топор

Рис. 18. План могилы № 16 и найденные в ней предметы: 1 – фрагмент профилированной фибулы; 2 – фрагмент браслета; 3 – фрагмент кольца

Рис. 19. Случайные находки: 1 – фрагмент шейной гривны с грибовидными шапочками на концах; 2 – фрагмент *крыльчатой* фибулы; 3–4 – браслеты

Рис. 20. Случайные находки: 1–2 – ножи; 3 – втульчатый топор; 4 – нож-меч; 5–11 – наконечники стрел

Перевела Инита Тамошюнене

Dr. Jonas Stankus
Lietuvos istorijos institutas,
Kražių 5. LT-2001 Vilnius. Tel. 61 49 35.

ROZETINĖS SEGĖS: TIPAI, SIMBOLIKA IR PASKIRTIS

EUGENIJUS SVETIKAS

ROZETINIŲ SEGIŲ TIPAI

Vėlyvųjų viduramžių Lietuvos archeologinėje medžiagoje turime įvairiausių papuošalų (auskarų, segių, žiedų ir kt.), kurie visiškai netyrinėti, todėl iki šiol neiški jų kilmė, chronologija ir paskirtis kultūriname kontekste. Atskirą ir gausią papuošalų grupę sudaro įvairios segės (apskritos skardinės, vadinamosios pasaginės, žiedinės, žvaigždinės, širdinės ir kt.). Daugumos segių formos ir ženklai jose leidžia spręsti apie tokių dirbinių simbolinę paskirtį. Lietuvoje dauguma jų atsirado tikrai krikščioniškojo laikotarpio kapuose. Todėl juos išanalizavus remiantis krikščioniškąja simbolika galima būtų susidaryti be galo spalvingą vaizdą, praplečiantį mūsų supratimą apie istorinių procesų įtakas ir jų integravimąsi į LDK kultūrą.

Simbolikos reikšmę vėlyvųjų viduramžių gyvenime yra pabrėžę daugelis kultūros istorijos tyrinėtojų. Vienas iš žymiausių XX a. Europos kultūros istorikų J. Huizinga apie tai rašė: „Simbolinio tikrovės aiškinimo vertė gyvenimui yra tiesiog neįkainojama. Simbolizmas sukūrė dar vieningesnį ir glaudžiau susaistytą pasaulėvaizdį (...). Savo tvirtomis rankomis jis apglėbė visą gamtą ir visą istoriją. Jis sukuria jose nesugriaunamą rangų eilę, suskaido jas architektoniškai, sutvarko hierarchinę subordinaciją. Mat kiekviename sąryšyje turi būti žemesnysis ir aukštesnysis narys: lygiaverčiai dalykai negali būti vienas kito simbolis, jie tik abu drauge gali būti nuoroda į trečiąjį dalyką, kuris už juos aukštesnis. Simbolinėje mąstysenoje esama erdvės neaprepiamai daiktų ryšių įvairovei. Mat kiekvienas daiktas skirtingomis savo savybėmis gali būti daugelio kitų daiktų simbolis, be to, ir ta pačia savybe jis gali žymėti skirtingus daiktus; o visų aukščiausi daiktai turi tūkstančius simbolių. Nėra daikto, kuris būtų per menkas pačiam aukščiausiam dalykui reikšti ir tarnauti jo garbinimui. (...) Simbolinė mąstysena į visus suvokiamus ir mąstyti įmanomus dalykus nuolatos įlieja Dievo didybės ir amžinybės jausmą“ (Huizinga, 1996, p. 188).

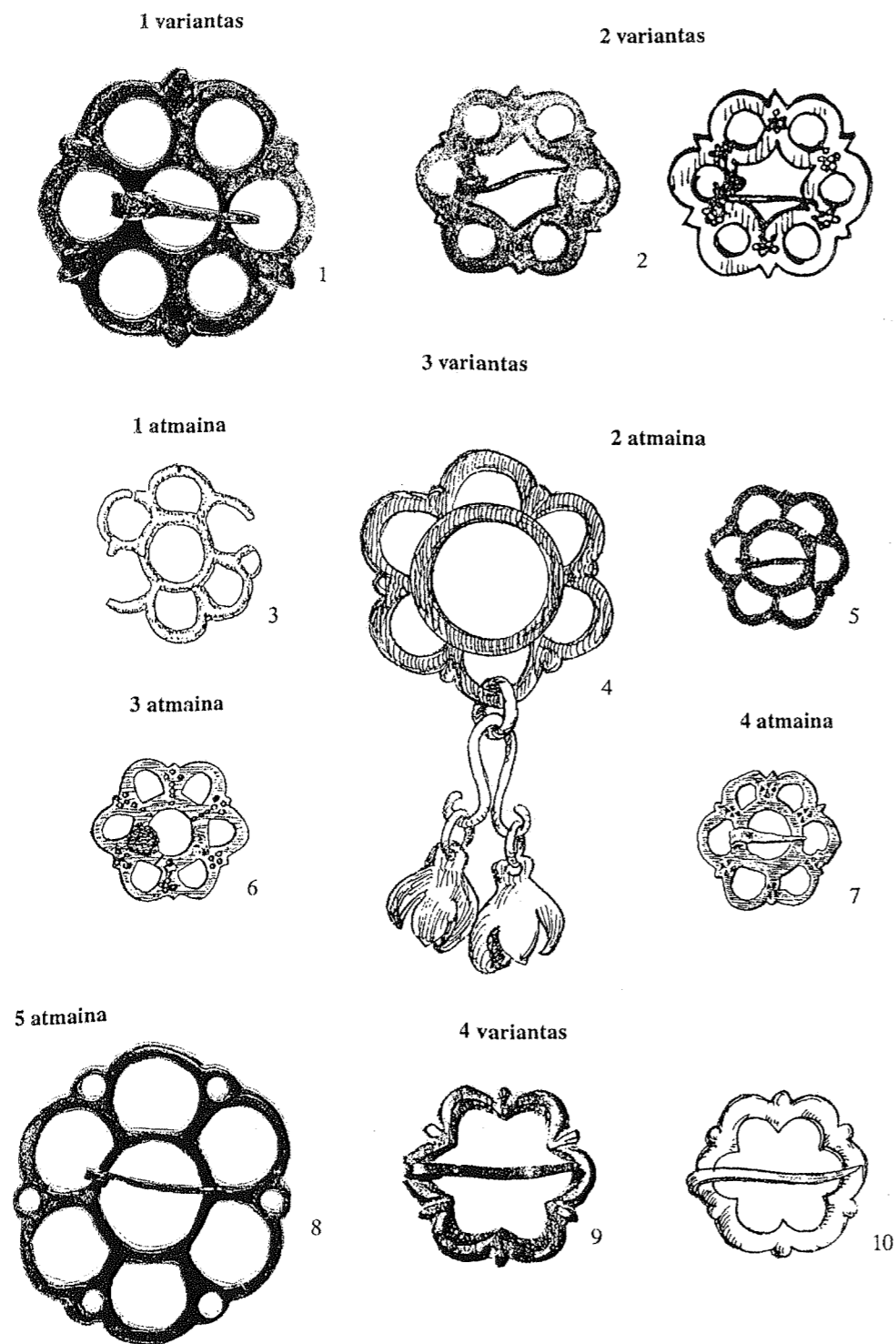
Rozetinės segės, lyginant jas su pasaginėmis ar apskritomis skardinėmis, kurios randamos šimtais, nėra dažnas radinys. Mums pavyko surinkti duomenis apie 37 rozetines seges. 20 tokių rasta LDK Vilniaus vyskupijos, 7 – Kryžiuočių ordino ir 10 – Livonijos teritorijoje.

Šios segės neturi nusistovėjusio pavadinimo, todėl tyrinėtojų jos vadinamos labai įvairiai. Kartais net tas pats archeologas jas vienur apibūdina vienaip, o kitur jau kitaip. Įprasta jas vadinti apskritomis kiauraraštėmis bei apskritomis kiauraraštėmis plokštinėmis (Kulikauskienė, Rimantienė, 1958, p. 339; Gabriūnaitė, 1959, p. 13; Svetikas, 1982š, 1986š), azūrinėmis (Karnatka, 1995š), apskritomis azūrinėmis (Odoj, 1958, p. 150–151), apskritinėmis azūrinėmis (Merkevičius, 1962š), azūrinėmis profiliuotais pakraščiais (Urbanavičius, 1970š), apskritomis azūrinėmis plokščiomis (Urbanavičius, 1971š.; 1975, p. 54; Karnatka, 1992š). Pasitaiko ir platesnių pavadinimų, pvz.: azūrinė, šešiasipinė, gėlės žiedo formos (Urbanavičienė, 1995, p. 180); lietinė, kiauraraštė, apskrita su apskritomis skylutėmis viduryje arba kiauraraštė, lietinė, profiliuotu pakraščiu, sudaryta iš dviejų žiedelių ir tarp jų išdėstytų aštuonių apskritų išpjovų (Varnas, 1994š). Kai kurių segių pavadinimai būna nekonkretūs ir nenusakantys jų tipo, pvz., apskritinė segė (Kuncienė, 1982š) arba iš žalvarinės plokštelės išpjaustyta segė (Urbanavičius, 1970, p. 19). Su tokiomis segėmis susidūręs V. Kulakovas tokias seges net apibūdino kaip žiedinių segių 3-iojo potipio plokščias azūrinės (Кулаков, 1990, p. 24). Tik A. Kviatkovskaja tokią segę, nors ir vienintelį žinomą tokį radinį dabartinėje Baltarusijoje, apibūdino kaip rozetės formos (Kviatkovskaja, 1998, p. 96). Tai tiksliausias tokių segių pavadinimas, kadangi meno terminijoje stilizuotas išsiskleidęs gėlės žiedas vadinamas prancūzų kalbos žodžiu *rosette*. Lietuviškai tai reikštų rožytė.

Pagal lapelių skaičių rozetines seges išskiriame į tris tipus: šešialapes (I tipas), septynlapes (II tipas) ir aštuonlapes (III tipas). Pagal langelių formą lapeliuose ir centrinių langų formą kiekvienas tipas dar išskiriamas į variantus, o pastarieji pagal skirtingus atspaudus po taurėlapiais – į atmainas. Rozetinių segių dydis labai įvairuoja. Mažiausios yra 4 cm, didžiausios – 7 cm skersmens.

I tipas – šešialapės segės. Šio tipo segių žinome 14 egzempliorių. Jas išskyrėme į keturis variantus, o 3-įjį variantą dar į penkias atmainas.

I tipas



1 pav. I tipo segės: 1) Uliūnų k. 62; 2) Pakalniškių k. 25; 3) Ščūroklų k. 2; 4) Puzės; 5) Berzpilio; 6) Žemutinės lygumos (Równina Dolna) k. 23; 7) Žemutinės lygumos (Równina Dolna) k. 69; 8) Diktarių k. 8; 9) Rygos katedros šventorius; 10) Kazdanga. 1 ir 8 nuotrauka R. Mičiūno, visa kita iš publikacijų.

1-asis variantas (1:1 pav.). 1971 m. Uliūnų kapinyno (Panevėžio r.) 30–40 metų amžiaus moters kape 62 rasta 5,3 cm skersmens segė su apskritimo formos langais ir aiškiais taurėlapiais tarp lapelių (Urbanavičius, 1971š; 1975, p. 54, 2:3 pav.). Segė gulėjo ant mirusiosios krūtinės. Kape buvo dar kelios įkapės: du žiediniai auskarai su dviem pakabučiais ir žalvarinė plokščia saga.

2-asis variantas (1:2 pav.). 1913 m. Pakalniškių kapinyno (Kauno r.) kape 25 rasta 3,9 cm skersmens segė su apskritimo formos langais bei šešiakampės žvaigždės formos centriniu langu ir šešialapių (?) rozečių atspaudais po taurėlapiais (Kulikauskienė, Rimantienė, 1958, 593 pav.; Urbanavičius, 1974, p. 71–72, 1:18 pav.). Be rozetinės segės, šiame kape rastos dar dvi: apskrita skardinė ir pasaginė.

3-asis variantas – segės su pusapskritimo formos langais.

1-oji atmaina (1:3 pav.). 1991 m. Ščūroklų kapinyno (Lydos r., dab. Baltarusija) kape 2 rasta segė be taurėlapių ir atspaudų po jais (Kviatkovskaja, 1998, p. 96, 16:8 pav.). Segė buvo vienintelė kapo įkapė. A. Kviatkovskaja radinį apibūdino rozetės formos sege. Jai segė primena gėlę iš šešių didelių lapelių. Kadangi prie segės nebuvo liežuvėlio, ji manė, kad segė galėjusi būti prisiūta prie drabužio. Kape segė rasta kairiojo peties srityje. Tyrinėtojai buvo žinomos kelios analogiškos segės iš kapinytų Lietuvoje (Rickevičiūtė, 1995, p. 84, 20:1 pav.; Urbanavičienė, 1995, p. 181, 29:17 pav.). Taip pat ji rėmėsi V. Kulakovo nuomone, kad tokios segės buvo žinomos tik Pabaltijyje XIII–XIV a. (Кулаков, 1990, p. 24, 13–14 pav.).

2-oji atmaina (1:4–5 pav.). Šios atmainos segių skiriamasis požymis yra taurėlapiai tarp lapelių. Po taurėlapiais ant tokių segių nėra atspaudų. Žinomos tik dvi šios atmainos segės iš Livonijos teritorijos (dab. Latvija). Viena jų rasta Puzės (Ventspilio r.) kapinyne (Paegle, 1924, p. 136, 28 pav.), o kita Berzpilio vietovėje (LKS, 1937, p. 114–115 tab. LVIII: 3). Pastaroji priskirta XIII–XV a. latgalių senienoms.

3-ioji atmaina (1:6 pav.). Žemutinės lygumos (Równina Dolna, dab. Lenkija) kape 23 rasta 4,9 cm skersmens segė su lotyniško kryžiaus atspaudais iš septynių akučių po taurėlapiais (Odoj, 1958, p. 126, tab. XVII:7). Segė gulėjo kairėje krūtinės srityje. Kartu su sege kape rastas auskaras ir labai sunykęs kryžiuočių kaldintas brakteatas.

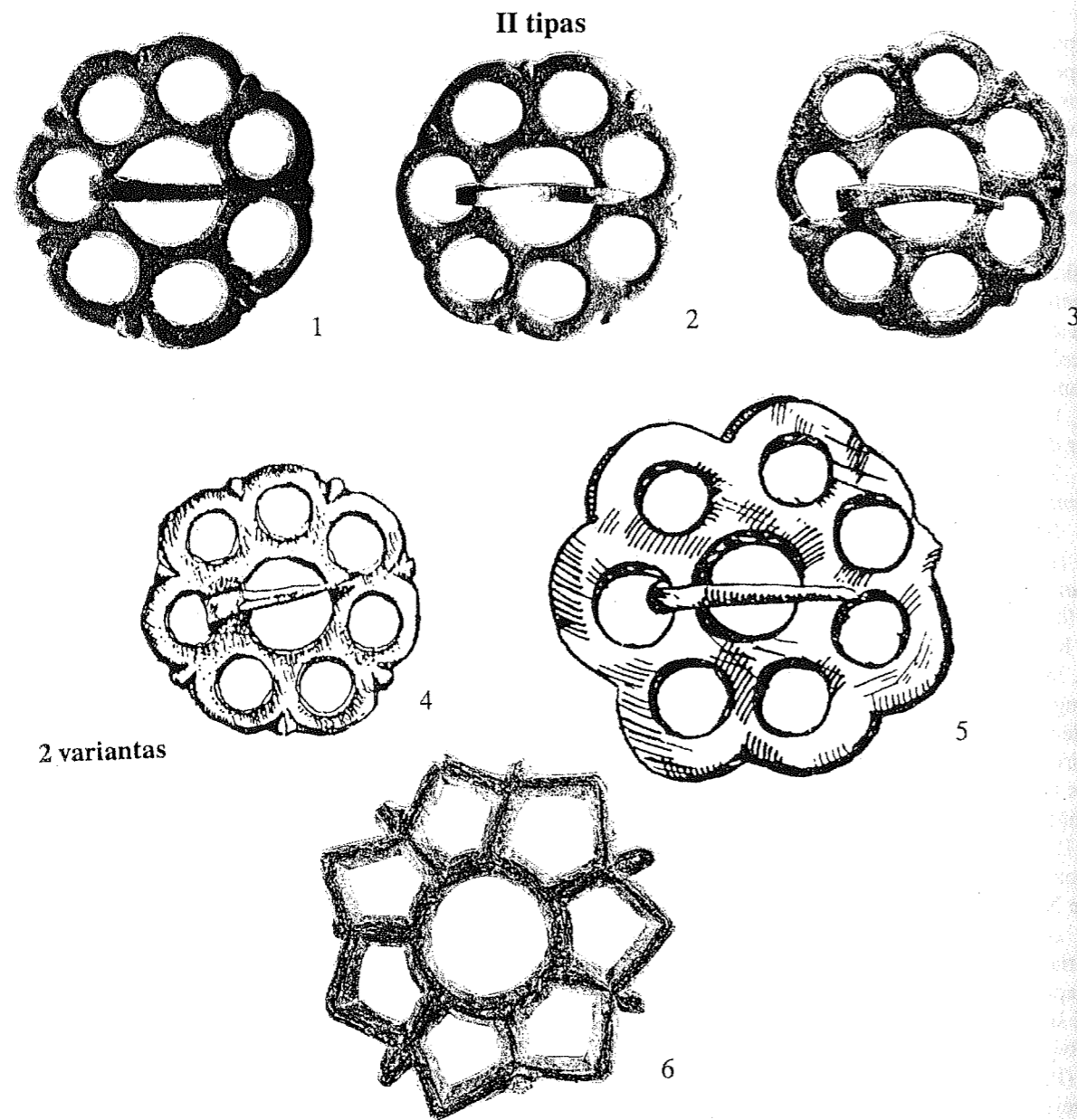
4-oji atmaina (1:7 pav.). Žemutinės lygumos (Równina Dolna, dab. Lenkija) kape 69 rasta 4,5 cm skersmens segė su kryžiaus atspaudais iš keturių trikampių po taurėlapiais (Odoj, 1958, p. 141–142, tab. XXIV:5). Segė gulėjo krūtinės viduryje. Be segės, kape rasta dar du auskarai ir amuletas iš lokio nago.

5-oji atmaina (1:8 pav.). Šios atmainos segės yra su apskritomis skylutėmis po taurėlapiais. Žinomos dvi identiškos 5-osios atmainos segės. Viena rasta Diktarių kapinyno (Anykščių r.) 35–40 metų amžiaus moters kape 8 (Urbanavičienė, 1995, p. 180, 186, 29:17 pav.), o kita – Radikių kapinyno (Kauno r.) moters kape 41 (Gabriūnaitė, 1959š). Abi segės 5,7 cm skersmens. Diktarių segė gulėjo ant krūtinės, iš kairės pusės, o Radikių – per 8 cm nuo apatinio žandikaulio, ant krūtinės. Diktarių kape kartu su sege rastas tik peilis su kriaunomis, o Radikių kape įkapių buvo žymiai daugiau: pasaginė segė gyvuliniais galais ir tordiruotu lankeliu, auskaras su kilpiniu, gulsčios aštuoniukės galu, žvangutis, du juostiniai žiedai su dviem lygiagrečiais grioveliais lankelyje ir peilis su kriaunomis.

4-asis variantas (1:9–10 pav.). Šios atmainos segės yra be vidinio apskritimo ir stipinų. Žinomos penkios tokios segės iš Livonijos ir Kryžiuočių ordino teritorijos. Iki šiol Lietuvoje jų nerasta. Šių segių skersmuo – 3,5–3,9 cm. 1869 m. Wittichas, Berendtas ir Lohmeyeris Štangenvaldės (kaimas Kuršių nerijoje, anksčiau turėjęs pavadinimą Kuncai, dab. Krasnoredė, Rusijos Federacijos Kaliningrado sritis) kapinyno kape 8 rado 4-ojo varianto 3,7 cm skersmens segę (Schiefferdecker, 1871, p. 45–46, taf. II:4, Rimantienė, 1999, 54:6 pav.). Šiame kape rasta ir daugiau radinių: keturios pasaginės segės, dvi apyrankės, peilis, skiltuvas ir odinis kapselis (?). Schiefferdeckerio nuomone, ši segė labai panaši į 1850 m. J. K. Bähro paskelbtąją (Bähr, 1850, taf. VIII:14). Kiek vėliau identišką segę iš Kazdangos (Liepojos r., dab. Latvija) yra paskelbęs Ed. Paegle (Paegle, 1924, p. 136, 34. pav.). Dar trys šio varianto segės rastos tyrinėjant kapinytus Latvijoje. Viena segė (skersmuo – 3,5 cm) rasta Sėlpilio kapinyno (Jekabpilio r.) paauglio kape 11. Ji gulėjo kairėje kaukolės pusėje kartu su 1325–1375 m. datuojama moneta. Segė priskirta žiedinių segių tipui (rinčasakta). Pagal E. Šnorę ir A. Zarinę, dar vieną panašią segę rado J. Daiga 1958 m. Saldaus kapinyno (Saldaus r.) kape 41 kartu su 1563 m. moneta (Šnore, Zarina, 1980, p. 184, 208–209, 177:18 pav.). Trečia šio varianto segė (skersmuo – 3,9 cm) rasta Rygos Katedros šventoriaus kape. A. Celminšas ją apibūdino kaip rozetinę segę (rozetveida sakta) ir priskyrė XIII–XIV a. (Celmiņš, 1998a, p. 30, pav. 6:9; 1998b, p. 44, 26:a pav.).

Pirmieji du šešialapių segių variantai rasti tik LDK Vilniaus vyskupijos teritorijoje, tuo tarpu 3-iojo varianto segės rastos ne tik minėtoje, bet ir kaimyninio Kryžiuočių ordino bei Livonijos teritorijoje. 4-ojo varianto segių iš LDK nežinome, jos rastos tik Kryžiuočių ordino ir Livonijos teritorijoje.

II tipas – septynlapės segės. Šio tipo segių turime mažiausiai – tik 6 egzempliorius. Visos jos rastos LDK



2 pav. II tipo segės: 1) Alytaus k. 734; 2) Bazorų k. 34; 3) Karmėlava; 4) Kernavė; 5) Rumšiškių k. 63; 6) Rumšiškių k. 102. 1-3 nuotraukos autoriaus, 6 – R. Mičiūno, 4 piešinys iš ataskaitos, 5 iš publikacijos.

Vilniaus vyskupijos teritorijoje. Septynlapes seges išskyrėme į du variantus. 1-ojo varianto yra net penkios segės, o 2-ojo – tik viena.

1-asis variantas (2:1–5 pav.). Šio varianto segės yra *su apskritimo formos langeliais*. Trys segės rastos kapuose. Alytaus kapinyno 45–50 metų amžiaus moters kape 734 segė gulėjo kairėje krūtinės pusėje virš juosmens (28 cm nuo peties ir 5–6 cm nuo kairiosios alkūnės). Šios segės skersmuo 4,55 cm, storis 0,3 cm. Ji išlieta iš vario. Įsegimo adata ir nugarinė jos pusė varinės, o pusė briaunos ir geroji pusė pa-

dengta baltai pilku metalu. Kitos kapo įkapės labai gausios: keturi auskarai (du – kilpiniu galu, kiti du – kilpiniu, gulsčios aštuoniukės galu), amuletas (apkaustytas žvėries nagas), geležinė apskrita grandis, šeši žiedai (trys – paplatintu priekiu, sukeistais galais, kiti trys – juostiniai, du iš jų su dviem išilginėmis lygiagrečiomis linijomis), paukščio kaulai, trys II tipo lietuviški pinigėliai, įtveriamasis peilis (Svetikas, 1996š). Alytaus kapo 734 chronologija – XV a. I ketvirtis. Bazorų kapinyno (Alytaus r.) 2,5–3 metų amžiaus vaiko kape 34 segė gulėjo dešinėje krūtinės pusėje, ant apa-

tinių šonkaulių, t.y. prie pat juosmens. Visa segė padengta baltu metalu, jos skersmuo 4,6 cm. Kitos kapo įkapės: puodas, įtveriamasis peilis, paukščio kaulai (Svetikas, 1982š). Rumšiškių kapinyno (Kaišiadorių r.) moters kape 63 segė gulėjo ant apatinių dešiniųjų šonkaulių ir viršutinės juosmens dalies. Greta jos gulėjo apskrita skardinė segė. Segės skersmuo 6 cm, ji suiro nuimant griaučius (Merkevičius, 1962š). Šios segės Lietuvos nacionalinio muziejaus Archeologijos skyriaus fonduose tarp kitų Rumšiškių kapinyno radinių nėra (taip pat ir piešinio mokslinėje kartotekoje), bet išlikęs jos publikuotas piešinys (Urbanavičius, 1970, p. 19, pav. 12:13.). Kitos dvi 1-ojo varianto segės rastos atsitiktinai iš suardytų kapų tyrinėjant Karmėlavos (Kauno r.) kapinyną (Rickevičiūtė, 1995, p. 84–85, 20:1 pav.) ir Kernavės bažnyčios (Širvintų r.) šventoriaus kapines (Karnatka, 1992š). Karmėlavos segės skersmuo 5,1 cm, o Kernavės – apie 4,5 cm.

2-ojo varianto (2:1–6 pav.) segė yra *su penkiakampiais lapeliais ir langeliais bei apskritu centru langu*. Rumšiškių kapinyno (Kaišiadorių r.) moters kape 102 segė gulėjo dešiniojo peties srityje (per 5 cm nuo dešiniojo žastikaulio viršaus). Segė alavinė, jos skersmuo apie 5,5 cm. Šio kapo įkapės labai gausios: du auskarai (kilpiniu, gulsčios aštuoniukės galu), penkios apskritos skardinės segės, peilis, geležinė adatinė su užsikonservavusio audinio likučiais (joje dvi adatos – žalvarinė ir geležinė), du žiedai (vienas – pinta priekine dalimi, kitas – paplatinta ovaline priekine dalimi, sidabrinis) (Merkevičius, 1962š; Urbanavičius, p. 19, pav. 39:9).

III tipas – aštuonlapės segės. III tipo segių rasta daugiausia – 17 egzempliorių. Aštuonlapės segės išskirtos į šešis variantus, o 4-asis variantas – dar į keturias atmainas.

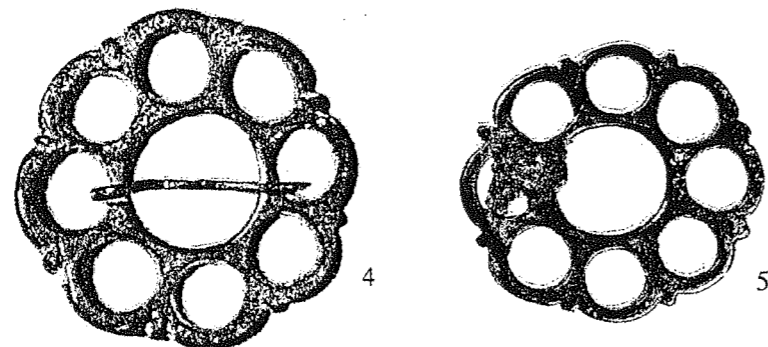
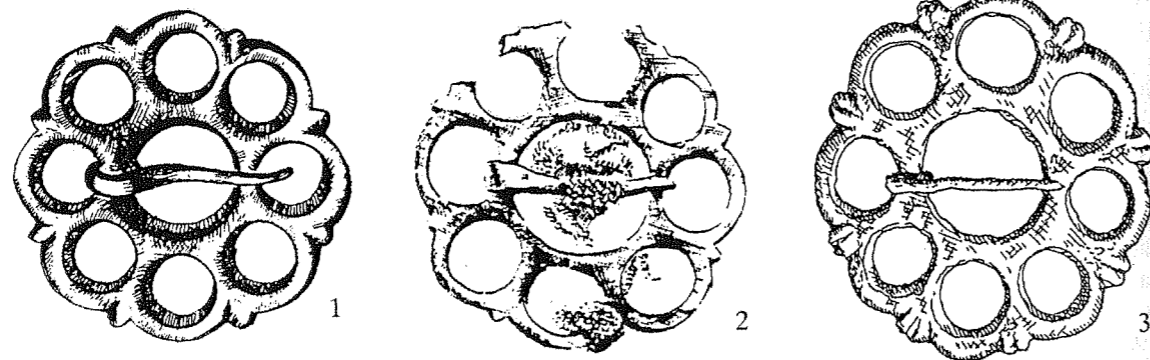
1-asis variantas (3:1–5 pav.). Šio varianto segės yra *su apskritimo formos langeliais* (po taurėlapiais nėra atspaudų). Žinomos penkios tokios segės. Keturios rastos kapuose. Aščiagalio kapinyno (Panėvėžio r.) 45–50 metų amžiaus vyro (?) kape 2 segė gulėjo žemiau krūtinės, prie kairiosios rankos. Segė varinė, o liežuvėlis geležinis, jos skersmuo 4,5x4 cm. Kitos įkapės: peilis su kriaunomis, dvi žalvarinės apavo sagtelės, odinio kapšelio liekanos, kuriose rasta penkiolika monetų. Tai Žygimanto Senojo ir Žygimanto Augusto pinigai. Vėlyviausios monetos – Žygimanto Augusto 1570 m. dvidenariai (Kuncienė, 1982š). Kernavės bažnyčios (Širvintų r.) šventoriaus kapinių 14–16 metų amžiaus paauglio kape 336 segė gulėjo pilvo srityje. Jos skersmuo 5,5 cm, storis 0,4 cm (Karnatka, 1995š). Masteikių kapinyno (Kauno r.) vaiko kape 36 segė gulėjo krūtinės apačioje prie juosmens. Segė išlieta iš balto metalo (alavo?), jos skersmuo 5,2 cm.

Kartu su šia segė rasta ir apskrita skardinė segė bei peilis medinėmis kriaunomis (Varnas, 1994š). Piktagalio kapinyno (Anykščių r.) moters kape 5 segė gulėjo kairėje juosmens pusėje, žemiau kairiosios alkūnės. Jos skersmuo 5 cm. Kitos šio kapo įkapės: žvangutis, apskrita skardinė segė, įtveriamasis peilis, žalvarinė grandis (Urbanavičius, 1970š). Pagal V. Urbanavičių, tokios segės nedažnas radinys Lietuvos kapinyuose, o gerai datuotų jų egzempliorių iš viso mažai. Jis nurodė panašią segę iš Šilelio kapinyno (Kauno r.) moters kape 35, datuoto XVI a. (Urbanavičius, 1972, p. 97, pav. 2:18). Dar viena 1-ojo varianto segė (skersmuo 5,2 cm) rasta ardant Kurklintiškių kapinyną (Ukmergės r.). 1911–1912 m. ji kartu su kitais šio kapinyno radiniais pateko į Lietuvių mokslo draugijos rinkinius, o 1936 m. į Kauno Vytauto Didžiojo kultūros muziejų. Ji paskelbta Lietuvių liaudies meno albume, skirtame archeologijos radiniams (Kulikauskienė, Rimantienė, 1958, 601 pav.). Klaidingas segės piešinys (matyt, dailininkas gerai neįžiūrėjo taurėlapių formos ir juos nupiešė apskritus), padarytas iš nuotraukos, paskelbtas apibendrinamojo pobūdžio leidinyje (Археология, 1987, с. 444, таб. СХХХV:21).

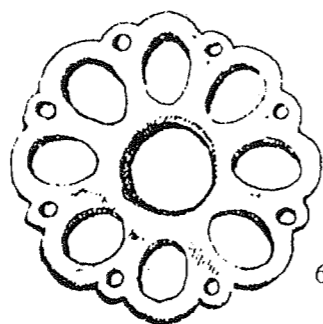
2-ojo varianto (3:6 pav.) segė yra *su ovalo formos langeliais ir apskritomis skylutėmis po taurėlapiais*. Analogiškos yra I tipo 3-iojo varianto 5-osios atmainos segės. Segė (skersmuo 5,2 cm) rasta Šilelio kapinyno (Kauno r.) moters kape 35. Ji gulėjo juosmens viduryje. Kitos šio kapo įkapės: trys sagos, kapšelio liekanos, peilis su kriaunomis, trys raktai (du geležiniai ir vienas žalvarinis), du metaliniai skrituliukai, devyniolika tamsios spalvos mažų karoliukų, šeši žiedai ir keturiasdešimt trys Aleksandro ir Žygimanto Senojo monetos. Vėlyviausi yra Žygimanto Senojo pusgrašiai (Gabriūnaitė, 1969, p. 13, pav. 7:7.).

3-iasis variantas (3:7–8 pav.). Dvi šio varianto segės yra *su ovalo formos langeliais ir dviem spurgeliais po taurėlapiais*. Diktarių kapinyno (Anykščių r.) 35–40 metų amžiaus moters kape 24 segė gulėjo ant juosmens, ties griaučių viduriu. Jos skersmuo 5,2 cm, po patina matyti baltas metalas. Kitos šio kapo įkapės: du auskarai kilpiniu galu, saga, peilis su kriaunomis (Urbanavičienė, 1995, p. 181, pav. 29:14.). Diktarių segė paskelbta Lietuvos nacionalinio muziejaus 1993 m. vykusios parodos Duisburge kataloge (ASL, 1993, s. 70, taf. 34:1). Masteikių kapinyno (Kauno r.) kape 37 segė (skersmuo 6,6 cm) gulėjo dešinėje krūtinės pusėje, ties žastikaulio viduriu (per 10 cm nuo jo). Nėra aiški šio kapo mirusiojo lytis, nes pagal antropologo R. Jankausko diagnostiką – tai 35–40 metų amžiaus vyras, o archeologo A. Varno nuomone, kuri paremta įkapėmis, – tai moteris. Šio kapo įkapės iš tiesų būdingos moterims: apskrita skardinė segė, ada-

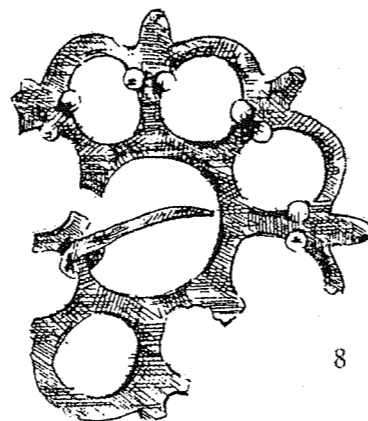
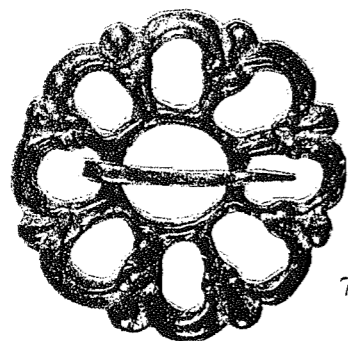
III tipas



2 variantas



3 variantas



3 pav. III tipo segės: 1) Piktagalio k. 5; 2) Masteikių k. 36; 3) Kernavės k. 336; 4) Kurklintiškiai; 5) Aščiagalio k. 2; 6) Šilelio k. 35; 7) Diktarų k. 24; 8) Masteikių k. 37. 5 ir 7 nuotrauka R. Mičiūno, 2, 3, 8 piešiniai iš ataskaitų, 1, 4, 6 iš publikacijų.

tinė, peilio fragmentas, įtveriamasis peilis (Varnas, 1994š).

4-ojo varianto segės yra su arkos formos langais ir atspaudais po taurėlapiais.

1-osios atmainos (4:1 pav.) segė yra su penkiapusių rozečių atspaudais po taurėlapiais. Tokia segė rasta Liepiniškių (Utenos r.) kapinyno kape 29. Ant dešiniojo raktikaulio ir kiek žemiau jo, ant krūtinės, gulėjo penkios apskritos skardinės segės. Po viena sege, gulėjusia ant raktikaulio, rasta rozetinė segė. Segė varinė, jos skersmuo 5,8 cm. Kitos įkapės: kaklo apvara iš žalvarinių žvangučių ir stiklo karoliukų, du žiedai, amuletas, įtveriamasis peilis, puodas (Urbanavičius, 1974, p. 81, pav. 3:11.).

2-osios atmainos (4:1 pav.) segė yra su šešialapių rozečių atspaudais po taurėlapiais. Ji beveik identiška 1-osios atmainos segei, skiriasi tik lapelių skaičius atspauduose. 1870 m. (?) P. Schiefferdeckeris Štangenvaldės (Kunca, dab. Krasnoredčė, Rusijos Federacijos Kaliningrado sritis) kapinyno kape 7 rado šios atmainos segę (Schiefferdecker, 1871, p. 47, taf. I:17). Be to, šiame kape rasta trys apskritos skardinės segės ir apvara iš daugelio mažų ir didelių molinių ir stiklinių karoliukų bei žvangučių. Segės piešinys arba nuotrauka daug kartų skelbta archeologijos literatūroje (Engel, 1931, abb. 15:k; Kulikauskas, 1959, 15 pav.; Rimantienė, 1999, 54:8 pav.; Археология, 1987, таб. CXXIX:25 – rozečių atspaudai perpiešti neteisingai, originale jų šeši, o kopijoje tik penki). Paskutinis Štangenvaldės aštuonlapės segės piešinį paskelbė V. Kulakovas. Deja, piešinys prastas ir klaidingas, nes vietoj šešialapių rozetinių atspaudų pataškuota po keturis ir penkis taškelius (Кулаков, 1990, p. 24, 13–14 pav.). Ši rozetinė segė priskirta žiedinių segių grupei, kurią, pagal V. Kulakovą, Prūsijoje žinoma 58 egz. Tokios segės suklasifikuotos pagal gerai žinomą V. Malmo darbą (Мальм, 1967, p. 168–173), kuriame apskritai nėra ažūrinių segių, o juo labiau rozetinių ar bent panašių į jas. Taigi minėta segė V. Kulakovas apibūdino kaip žiedinių segių 3-iojo potipio plokščią ažūrinę. Pagal jį šios segės žinomos tik tai Pabaltijyje ir datuojamos XIV a. Įdomu, kad žinodamas tik vieną tokią segę iš Prūsijos, jis kalba tarsi jų būtų daugiau. Tiesa, jis daro nuorodą į J. Urtano straipsnį (Urtans, 1980, p. 78, 4:7 pav.). Tuo tarpu J. Urtanas tame straipsnyje paskelbė aštuonlapės rozetinės segės rekonstrukciją, nes rado tik 1/8 jos dalį ir pažymėjo, kad tokia segė datuojama XIII–XV a., nurodydamas analogišką segę iš Stāmerienės, kuri paskelbta leidinyje „Latviešu kultūra senatne“ (LKS, 1937, p. 114–115, tab. LVIII:1).

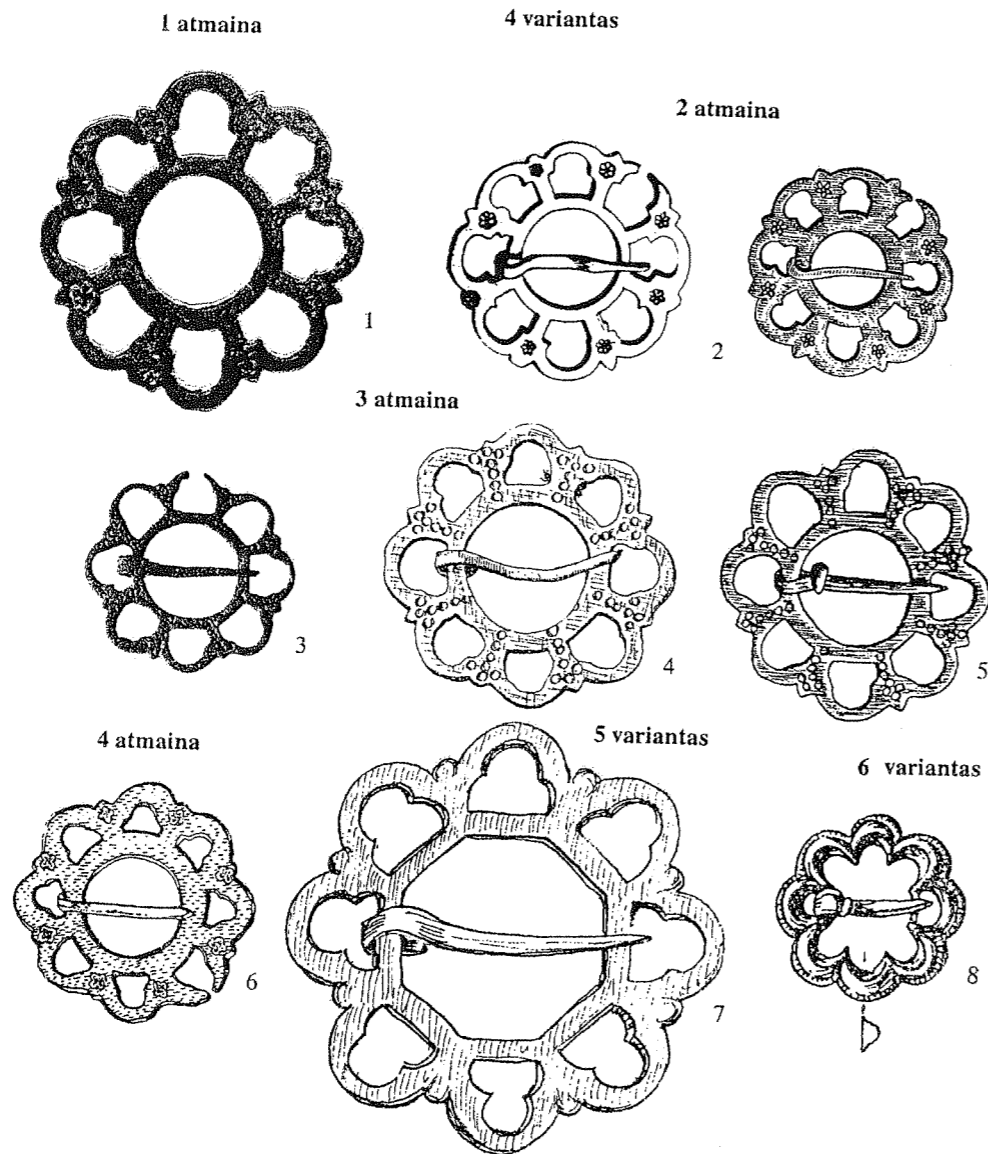
3-ioji atmaina (4:3–5 pav.). Šios atmainos segės yra su lotyniško kryžiaus atspaudais iš septynių akučių

po taurėlapiais. Žinomos trys tokios segės. Viena rasta Livonijos teritorijoje, Stāmerienės vietovėje (dab. Latvija). Segė priskirta latgalių XIII–XV a. senienoms (LKS, 1937, p. 114–115, tab. LVIII:1). Vienas segės langas įtrūkęs, kaip ir kitų dviejų 4-ojo varianto segių iš Štangenvaldės (2-oji atmaina) bei Girduvų (4-oji atmaina). Kitos dvi šios atmainos segės rastos Kryžiuočių ordino teritorijoje. 1955–1957 metais R. Odoj tyrinėjo Žemutinės lygumos kapinyną (Równina Dolna, Kętrzyno pavietas, dab. Lenkija), kuriame atidengė 68 vėlyvųjų viduramžių kapus. Kape 17 segė gulėjo ties juosmens viduriu. Be to, šiame kape rastos gausios įkapės: peilis odinėse makštyse su žalvariniais papuošimais, du amuletai iš lokio nagų, trys sidabriniai brakteatai, žvangučiai, žiedas pintu priekiu (R. Odoj, 1958, s. 123–124, tab. XV:10). Segę galima datuoti pagal kape rastas monetas, kurias nustatė A. Gupienecas. Tai Kryžiuočių ordino brakteatai, datuojami XIV amžiumi (Gupieniec, 1958, p. 157–158, 2 pav.). Kape 30 segė taip pat gulėjo ant juosmens (po kairiąja alkūne). Ji identiška kape 17 segei, jos skersmuo 6,1 cm. Kitos kape įkapės negausios: du daugiakaroliai antsmilkiniai, žvangučiai, amuletas iš lokio nago (Odoj, 1958, p. 129–130, tab. XIX:10). R. Odojus šias rozetines seges apibūdina kaip ažūrines. Pagal jį, tokios segės turi analogų, kartais beveik identiškų, visoje Prūsijos teritorijoje ir siekia net Sambiją. Tačiau iš tų analogų nurodyta tik viena aštuonlapė segė su šešialapių rozečių atspaudais iš Štangenvaldės (Odoj, 1958, p. 150–151).

4-osios atmainos (4:6 pav.) segė yra su kryžinės, arba keturlapės, rozetės atspaudais po taurėlapiais. Segė rasta Kryžiuočių ordino teritorijoje, Girduvų vietovėje (vok. Girdaw, Girdawin; vėliau Gerdauen; dab. Železnodorožnas, Rusijos Federacijos Kaliningrado sritis). Girduvai buvo šiaurinėje Bartos dalyje. Nuo 1318 m. – ordino komturija, o 1398 m. gavo Kulmo miesto teises. Ši segė beveik identiška 2-osios atmainos segei iš Štangenvaldės. Abiejų segių vienodai įtrūkęs vienas lapelis, labai panašūs langai, tačiau skiriasi po taurėlapiais įmušti atspaudai. Girduvų atspaudų rozetė kryžinė arba keturlapė, o Štangenvaldės rozetė šešialapė. Deja, H. Tiska paskelbė tik segės piešinį, o tekste jos nepaminėjo (Tiska, 1927, p. 19, 40 pav.).

5-ojo varianto (4:7 pav.) segė yra su arkos formos langais lapeliuose ir centriniu aštuonkampiu langu. Ji rasta Livonijos teritorijos Puzės (Ventspilio r., dab. Latvija) kapinyne (Paegle, 1924, p. 137, 33. pav.).

6-ojo varianto (4:8 pav.) segė yra be vidinio apskritimo ir stipinų. Tokia segė rasta Rygoje, prie Peldu ir Ūdensvados gatvių kampo, XIV a. kultūriniame sluoksnyje (Caune, 1983, p. 113, 35:26 pav.). Ji savo konstrukcija analogiška I tipo 4-ojo varianto segėms,



4 pav. III tipo segės: 1) Liepiniškių k. 29; 2) Štangenvaldės k. 7; 3) Stamerienės; 4) Žemutinės lygumos (Równina Dolna) k. 17; 5) Žemutinės lygumos (Równina Dolna) k. 30; 6) Girduvai; 7) Puzės; 8) Ryga. 1 nuotrauka R. Mičiūno, visa kita iš publikacijų.

kurios žinomos iš Livonijos ir Kryžiuočių ordino teritorijos. Skiriasi tik jų lapelių skaičius: I tipo segės šešialapės, o ši – aštuonlapė.

Žinomas dar vienos aštuonlapės segės n e a i š k u s v a r i a n t a s iš Svētupės (Limbažu r., dab. Latvija). Ji rasta lyvių aukojimo oloje. Deja, tai tik 1/8 segės dalis (padaryta jos rekonstrukcija), iš kurios nedaug ką galime spręsti (Urtāns, 1980, p. 78, 4:7 pav.).

Aštuonlapių segių, taip pat kaip ir šešialapių, rasta LDK Vilniaus vyskupijos, Kryžiuočių ordino ir Livonijos teritorijoje. Įdomu, kad ir šio, kaip ir I bei II tipo, segių nerasta Žemaičių vyskupijos teritorijoje.

ROZETINIŲ SEGIŲ CHRONOLOGIJA, MIRUSIŲJŲ LYTIS IR VIETA KAPE

26 rozetinės segės yra rastos kapuose ir 11 – atsitiktinai. Tik septyniuose kapuose šios segės rastos kartu su monetomis. Ankstyviausios monetos kartu su rozetinėmis segėmis rastos Kryžiuočių ordino (2 kapai) ir Livonijos teritorijoje (1 kapas). Labai sunykęs kryžiuočių kaldintas brakteatas rastas Žemutinės lygumos (Równina Dolna) kapinyno kape 23 kartu su šešialape sege (I:3–3) pusapskritimo formos langais ir lotyniško kryžiaus atspaudais iš septynių akučių. Dar trys sidabriniai Kryžiuočių ordino kaldinti brakteatai

rasti to paties kapinyno kape 17 kartu su aštuonlape sege (III:4–3) arkos formos langais ir lotyniško kryžiaus atspaudais iš septynių akučių. Tokie kryžiuočių brakteatai datuojami XIV amžiaus antrąja puse. XIV a. datuojama moneta (1325–1375 m.) rasta Sėlpilio kapinyno kape 11 kartu su šešialape sege (I:4) be centrinio lango ir stipinų. Ankstyviausios monetos LDK Vilniaus vyskupijos teritorijoje rastos Alytaus kapinyno kape 734 kartu su septynlape sege (II–1) apskritimo formos langeliais. Tai trys lietuviški II tipo pinigėliai (Av. ietigalis ir kryžius, Rv. stulpų vartai). Tokios monetos datuojamos XV a. I ketvirčiu. Taigi atrodo, kad rozetinės segės LDK Vilniaus vyskupijoje atsirado kiek vėliau negu Kryžiuočių ordine ir Livonijoje, kur jomis buvo puošiamasi jau XIV a. antrojoje pusėje. Nėra kapų, kuriuose kartu būtų rastos XV a. vidurio – antrosios pusės monetos bei rozetinės segės. Tačiau dauguma dirbinių, sudarančių bendrus kapų inventorius su rozetinėmis segėmis, yra būtent iš XV a.

Trys kapai datuojami XVI a. monetomis (du Lietuvoje ir vienas Latvijoje). Šilelio kapinyno kape 35 aštuonlapė segė (III–2) su ovalo formos langeliais ir apskritomis skylutėmis rasta kartu su keturiasdešimt trimis Aleksandro ir Žygimanto Senojo monetomis. Vėlyviausi yra Žygimanto Senojo pusgrašiai. Vėlyviausia rozetinė segė rasta Aščiagalio kapinyno kape 2. Čia kartu su aštuonlape sege (III–1) apskritimo formos langeliais rasta penkiolika monetų. Tai Žygimanto Senojo ir Žygimanto Augusto pinigai. Vėlyviausi yra Žygimanto Augusto 1570 m. dvidenariai. Latvijoje, Saldaus kapinyno kape 41, šešialapė segė (I:4) be centrinio lango ir stipinų rasta kartu su 1563 m. moneta. Kaip matyti iš šių duomenų, rozetinėmis segėmis buvo puošiamasi iki kontrreformacijos pradžios LDK, t.y. iki XVI a. aštuntojo dešimtmečio.

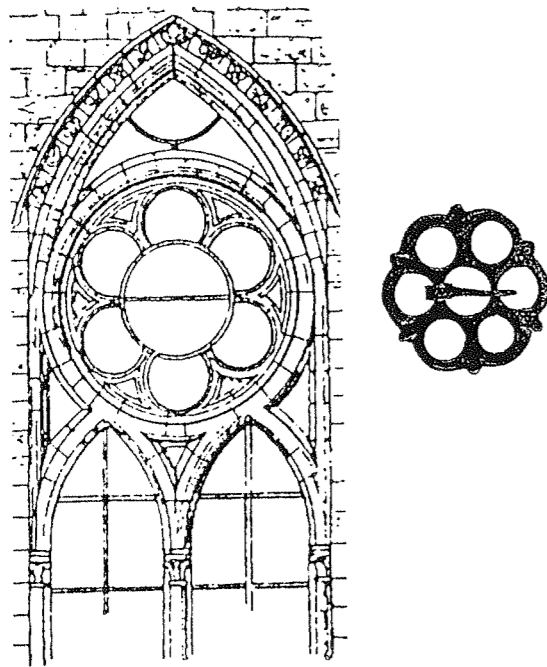
Iš 26 kapų, kuriuose rastos rozetinės segės, tik 8-iuose antropologai atliko lyties ir amžiaus diagnostiką (14 kapų osteologinės diagnostikos nėra, tačiau kai kurie tyrinėtojai pagal įkapes šiuos kapus priskyrė moterims). Nustatytos keturios moterys, kurių amžius nuo 30 iki 50 metų (Alytaus k. 734 (45–50 m.), Diktarių k. 8 (35–40 m.), k. 24 (35–40 m.), Uliūnų k. 62 (30–40 m.), vienas 2,5–3 metų vaikas (Bazorų k. 34) ir 14–16 metų paauglys (Kernavės k. 336). Dar vieną vaiko kapą pagal griaučių dydį nustatė archeologas A. Varnas (Masteikių k. 36). Suprantama, kad šio vaiko amžius neaiškus. Nustatyti ir du vyrai. Vieno amžius 35–40 m. (Masteikių k. 37), o kito – 45–50 m. (Aščiagalio k. 2). Antropologas R. Jankauskas Masteikių kapo 37 mirusiojo lytį nustatė rezervuotai – vyras su? Pagal įkapes tai turėtų būti moteris. Tuo tarpu vyru diagnozuotas Aščiagalio kapo 2 mirusysis palaidotas su įkapes, kurios randamos abiejų lyčių kapuose. Taigi nėra

ra tvirtų argumentų, leidžiančių teigti, kad su rozetinėmis segėmis buvo laidojami ir vyrai. Įdomus dalykas, kad turimi duomenys rodo, jog nebuvo 20–30 metų amžiaus mirusiųjų.

Visos rozetinės segės buvo rastos krūtinės srityje (išskyrus Sėlpilio k. 11 – segė gulėjo kairėje kaukolės pusėje). 20 kapų žinomos tikslesnės jų radimo vietos (5-ių kapų duomenys nežinomi: Pakalniškių k. 25, Rygos katedros šventoriaus k.?, Saldaus k. 41, Štangenvaldės k. 7, 8). Keturios segės buvo rastos viršutinėje krūtinės dalyje: viena – netoli nuo apatinio žandikaulio (Radikių k. 41), kita – kairiojo peties srityje (Ščūrokų k. 2), o likusios dvi: viena – dešiniojo peties srityje (Rumšiškių k. 102), kita – ant dešiniojo raktikaulio (Liepiniškių k. 29). Daugiausia tokios segės randamos krūtinės apačioje prie juosmens arba ant juosmens. Toje vietoje segės rastos 11 kapų (Alytaus k. 734, Bazorų k. 34, Aščiagalio k. 2, Diktarių k. 24, Kernavės k. 336, Masteikių k. 36, Piktagalio k. 5, Rumšiškių k. 63, Šilelio k. 35, Žemutinės lygumos k. 17, 30). Netikslūs yra penkių kapų duomenys, kurių aprašuose tyrinėtojai pažymėjo, kad segė rasta ant krūtinės (Uliūnų k. 62), ant krūtinės vidurio (Žemutinės lygumos k. 69), kairėje krūtinės srityje (Diktarių k. 8, Žemutinės lygumos k. 23), dešinėje krūtinės pusėje, ties žastikaulio viduriu (Masteikių k. 37). Matyt, neatsitiktinai rozetinės segės randamos poliarizuotose vietose. Viduramžiais ir netgi iki pat XX a. pirmosios pusės pomirtiniam gyvenimui buvo paruošiami specialūs įkapiniai drabužiai, kurie nebuvo nešiojami nei buitėje, nei švenčių metu. Apskritai įkapiniai drabužiai galėtų būti atskiro darbo tyrimų objektas.

ROZETINIŲ SEGIŲ SIMBOLIKA

Rozetinės segės yra labai glaudžiai susijusios su gotikos meno estetika. Štai palyginkime Uliūnų kapinyne rastą šešialapę segę su Reimso katedros rožiškuoju šešialapiu langu (5 pav.). Akivaizdu, kad tai identiški pavyzdžiai. Tokį langą matome ir virš Casamario abatijos bažnyčios altoriaus (Grodecki, 1977, 51 pav.). Trys rožiniai šešialapiai langai sudaro Linkolno katedros Angelų choro rytinį langą (Grodecki, 1977, 94 pav.). Langas iš aštuonių aštuonlapių apskritimo ir vidurinio aštuonlapijo yra Laono katedros transepte (kryžmiškos bažnyčios ir bazilikos skersinė nava, esanti tarp choro ir išilginės navos) (Grodeckis, 1977, 213 pav.). Tokių pavyzdžių iš gotikos architektūros būtų galima pateikti labai daug. Viena aišku, kad mūsų rozetinės segės turi tas pačias simbolių reikšmes kaip ir gotikos rožiskieji langai.



5 pav. Reimso katedros rožiškas šešialapis langas ir Uliūnų kapinyne rasta šešialapė rozetinė segė.

Nors gotikos stilius pirmąsyk pasirodė vienu metu trijose skirtingose vietose, geriausiai žinoma karališkoji Šv. Dionyzo (Saint-Denis) abatija į šiaurę nuo Paryžiaus. Šv. Dionyzo abatijoje buvo laidojami visi Prancūzijos karaliai. Šv. Dionyzo abatas Sugerus 1137–1144 m. rūpinosi bažnyčios vakarų fasado ir choro perstatymu. Sugerio tikslas buvo toks pat, kokį 1025 metais sankcionavo Arraso (dab. Atrechtas) sinodas, skelbęs, kad tuos dalykus, kurių nemokyti žmonės nesugeba suprasti skaitydami Šventraštį, suvokia žiūrėdami nupieštus simbolius. Nutaręs perstatyti pagrindinę abatijos šventovę, Sugerus liepė pakeisti altoriaus dalies išvaizdą ir pobūdį. Romaniško stiliaus bažnyčiose ji mažai kuo skyrėsi nuo kitų pastato dalių. Masyvios sienos, siauri langai ir slėpinga prietema simbolizavo Dievo paslaptinę gamą. Sugerus nutarė atskirti altorių ir chorą nuo transepto ir navų ryškia stebuklinga šviesa. Jis tvirtino, kad Dievo mokymas – tai proto, gėrio ir jėgos šviesa, sklindanti tikintiesiems. Sugerus gėrėjosi šventų stiklų, stebuklingai apšvietusių bažnyčios chorą, puikumu. Kad besimeldžiantis suvoktų visą svarbą, jis įrašė duryse eiles, skelbusias, jog ši šviesa pakylėja protą nuo materialių dalykų ir nukreipia į tikrąją šviesą, kylančią iš Kristaus. Pagal Sugerio sumanymą, ryški šviesa altoriaus dalyje turėjo simbolizuoti „švenčiausiąją religijos šviesą“. Vakarinis fasadas, kurio kompozicijos svarbiausias elementas buvo didelis apskritas langas, vadinamoji rožė, tapo visų Prancūzijos gotikos katedrų prototipu. Sugc-

ro aprašymuose langas – rožė buvo sugalvotas kaip Dangaus vartų apipavidalinimas, įėjimas į kitą, nežemišką pasaulį (Baldwin, 1996, p. 150, 158; Simpson, 1974, p. 117–141; Eko, 1997, p. 30, 157; Нессельштраус, 1964, p. 270–272).

Taigi Sugerio estetikoje svarbiausias dalykas buvo šviesa, kuri sklido pro rožiškuosius langus. Vadinas, aptardami rozetinių segių simbolius, turime atkreipti dėmesį, jog azūriniai langeliai, sudarantys apskritimą, ir vidurinis langas simbolizuoja šviesą, kuri yra vienas iš seniausių dieviškumo ir šventumo simbolių. Šviesa yra Kristaus simbolis. Tai rodo Jo pasakyti žodžiai Jono evangelijoje: „Aš – pasaulio šviesa. Kas seka manimi, nebevaikščios tamsybėse, bet turės gyvenimo šviesą“ (Jn 8:12). (Ferguson, 1989, p. 43; Forstner, 1990, p. 92–97).

Kitas simbolis rozetinėse segėse yra rožė, kuri krikščioniškoje simbolikoje turi daug reikšmių. Raudona rožė primena pralieta kraują ir Kristaus žaizdas, be to, simbolizuoja dubenį, į kurį buvo surinktas šventasis kraujas. Dėl simbolinio ryšio su Kristaus krauju kartu simbolizuoja ir mistinį prisikėlimą. Kadangi rožė viduramžiais buvo nekaltybės atributas, tai ji ir Marijos simbolis. Be to, raudona rožė apskritai simbolizuoja Dievo meilę (Becker, 1995, p. 215; Forstner, 1990, p. 119, 191–193).

Turime tik 10 iš 37 segių duomenis, pagal kuriuos galime nusakyti šių dirbinių metalo spalvą, o kitas seges dar tebedengia storas žalios patinos sluoksnis. Neatsitiktinai kalbame apie spalvą, o ne metalo rūšį, kadangi rozetinių segių metalo tyrimai nebuvo daryti. Varinės, arba raudonos spalvos, segės yra žinomos 4: dvi šešialapės (Diktarių k. 8 (I:3–5), Uliūnų k. 62 (I:1) ir dvi aštuonlapės (Aščiagalio k. 2 (III:1), Liepiniškių k. 29 (III:4–1)). Balto metalo spalva išsiskiria septyn-lapės segės, kurių penkios (Bazorų k. 34 (II:1), Karmėlavos atsitiktinis radinys (II:1), Rumšiškių k. 63 (II:1), Rumšiškių k. 102 (II:2) iš šešių (ta šeštoji iš Kernavės dar su patina) yra baltos, t.y. arba jos pagamintos vien tik iš alavo, arba alavuotos, o galbūt ir sidabruotos. Šiuo požiūriu įdomi segė rasta Alytuje, kape 734 (II:1). Segė pagaminta iš vario, o geroji jos pusė ir dalis briaunos padengta baltai pilku metalu. Nugarinė pusė, dalis briaunos ir adata nepadengta baltu metalu. Žinoma tik viena balto metalo aštuonlapė segė (Masteikių k. 36 (III:1)). Balta spalva – tai šviesos, tyrumo, tobulumo ir dvasinio atgimimo spalva. Ji siejama su absoliutu. Šventajame rašte balta spalva simbolizuoja šviesą ir dvasią (Krikščioniškosios, 1997, p. 45; Forstneris, 1990, p. 115–116).

Rozetinių segių lapelių skaičius susijęs su skaičių simbolika. Krikščionių simboliniame mąstyme šeši simbolizuoja sukūrimą. Būtent šešta diena tapo žmogaus

sukūrimo diena. Šeši pasaulio sukūrimo amžiai atitiko šešias sukūrimo dienas. Šeštame pasaulio amžiuje buvo sukurtas žmogus (Forstner, 1990, p. 46). **Septyni** – reiškia Dievo sukurtą visumą. Pagal Bažnyčios tėvų mokymą – tai šventas skaičius, kadangi po šešių pasaulio kūrimo dienų septyntą Dievas ilsėjosi (Forstner, 1990, p. 46–48). Septyni gali simbolizuoti septynis Marijos džiaugsmus ir sielvartus (Купер, 1995, p. 379). Atrodo, jog septyn-lapės baltos spalvos segės gali simbolizuoti Švč. M. Mariją, nes Marija vadinama „rožė be spyglių“. Čia sutampa keli jos simboliai – tai rožė, balta spalva ir skaičius septyni. Be to, vienos septyn-lapės segės penkiakampiai lapeliai ir langeliai simbolizuoja penkias Kristaus žaizdas. Krikščioniškojoje simbolikoje skaičius **aštuoni** reiškia „pirmą savaitės dieną“ po septynių, t.y. dieną, kada Kristus prisikėlė ir nužengė į Dangų (Forstner, 1990, p. 48–50). Taigi aštuon-lapė rožė yra ir Kristaus prisikėlimo simbolis.

Šešialapėse ir aštuonlapėse segėse iš Kryžiuočių ordino bei Livonijos teritorijos yra graikiškojo ir lotyniškojo kryžiaus atspaudų. **Graikiškasis kryžius** dažniau suvokiamas ne kaip Kristaus ir jo atpirkimo aukos, bet kaip visos Kristaus Bažnyčios simbolis (Krikščioniškosios, 1997, p. 168). Tuo tarpu **lotyniškas kryžius**, kurio stiebas ilgesnis už skersinį, simbolizuoja Kristaus kančią ir atpirkimą (Krikščioniškosios, 1997, p. 168). Vienoje segėje iš LDK yra penki-lapės rozetės atspaudų, jos simbolizuoja penkias Kristaus žaizdas (Forstner, 1990, p. 193). Šešialapių rozečių atspaudai, esantys ant Pakalniškių ir Štangenvaldės segės, simbolizuoja tą patį, ką ir pačios šešialapės segės. Visų rozetinių segių vidurinis langas yra apskritas, išskyrus šešialapės, 4-ojo varianto, kurios yra be vidinio apskritimo ir stipinų, ir dar dvi segės, kurių vidurinis langas yra kitokios formos. Pakalniškių segės vidurinis langas yra šešiakampės žvaigždės formos. Tokia žvaigždė simbolikoje vadinama heksagrama. Tai sudėtingas simbolis, krikščionybėje dažnai paaiškinamas Jėzaus Kristaus žodžiais (kai Kristus save lygina su žvaigžde): „Aš esu Dovydo atžala ir palikuonis, žėrinti aušrinę žvaigždę!“ (Apr 22,16) (Krikščioniškosios, 1997, p. 326; Forstner, 1990, p. 62). Dar vienos segės, kuri yra iš Livonijos, Puzės kapinyno, vidurinis langas yra aštuonkampis, arba oktagonas. Ankstyvojoje krikščionybėje paplitusiu požiūriu, tobulumą atspindi krikščionybės (baptisterijos) oktagonas (aštuonkampis), o tai išreiškia moteriškumą, Bažnyčios glėbį ir simbolizuoja Kristaus prisikėlimą (Becker, 1995, p. 28; Купер, 1995, p. 380).

Apibendrinami turime pripažinti, kad rožė visų pirma simbolizuoja moteriškąjį pradą, iščias, nes Mergelė Marija bažnytinėse giesmėse lyginama su rožė, o kūdikėlis Jėzus kartais vadinamas „Rožės pagimdytoju“. Išvada, kad rozetinių segių simbolika siejasi su Mergelė Marija, paremia ir tai, jog jos kultas buvo išplitęs vėlyvųjų viduramžių Europoje, o iš ten kartu su vienuolijomis pasiekęs ir LDK.

ROZETINIŲ SEGIŲ PASKIRTIS

Yra žinoma, jog už nuopelnus katalikybei popiežius apdovanodavo asmenis, paprastai valdančiuosius katalikiškų valstybių valdovus, kunigaikščius, miestus, korporacijas, bažnyčias auksine rožė. 1448 m. pirmąją auksinę rožę iš popiežiaus Mikalojaus V gavo Lenkijos karalius ir Lietuvos didysis kunigaikštis Kazimieras Jogailaitis, kitą – 1505 m. Aleksandras Jogailaitis. Auksinę rožę yra gavęs Henrikas Valua 1574 m. prieš išvykdamas į Lenkiją. Ketvirtą auksinę rožę 1585 m. popiežius Sikstas V padovanojo Stepono Batoro žmonai karalienei Onai Jogailaitei. Penktą atsiuntė popiežius Klemen-sas VIII Zigmanto Vazos pirmajai žmonai Onai Austrijetei. Šeštą auksinę rožę 1592 m. gavo ir pats Zigmantas Vaza iš popiežiaus Povilo V. Na, o 1607 m. Urbonas VIII auksine rožė apdovanojo ir antrąją Zigmanto Vazos žmoną Konstanciją. Iš diduomenės atstovų paminėtina Leono Sapiegos žmona Elžbieta Radvilaitė, kuri auksinę rožę gavo tarp 1599 ir 1605 m. iš popiežiaus Klemenso VIII. Kunigaikštienė dovaną perdovanojo Šv. Mykolo bažnyčiai, kurią 1594 m. fundavo jos vyras, ir prie jos įkurdintoms Šv. Klaros vienuolyno vienuolėms bernardinėms (Encyklopedija, 1899, p. 539–540; Gloger, 1972, p. 184–185; Kopalinski, 1988, p. 1002).

Neabejotinai Katalikų bažnyčios hierarchijos žemesniame lygyje taip pat turėjo būti panašios dovanos. Todėl galima manyti, kad vienuolijos arba žemesnieji bažnyčios hierarchai šias rozetines seges suteikdavo kaip dovanos ženklą katalikų tikėjimo bajorėms už jų pamaldumą ir atsidavimą bažnyčiai. Šiai prielaidai įrodyti reikia atlikti išsamius Katalikų bažnyčios ir vienuolijų dokumentų tyrimus, išnagrinėti gausią istoriografinę medžiagą Lietuvos ir kaimyninių kraštų christianizacijos tematika, o tai jau atskiro straipsnio uždavinys.

- ASL, 1993 – Archäologische Schätze aus Litauen. Duisburg, 1993.
- Bähr J.K., 1850 – Die Gräber der Liven. Ein Beitrag zur nordischen Alterthumskunde und Geschichte. Dresden, 1850.
- Baldwin J.W., 1996 – Viduramžių kultūra. Vilnius, 1996.
- Becker U., 1995 – Simbolių žodynas. Vilnius, 1995.
- Caune A., 1983 – Arheologiskie pētījumi Rīgā laikā no 1969. līdz 1980. gadam // Arheologija un etnogrāfija. Rīga, 1983. T. XIV, lpp. 86–124.
- Celmiņš A., 1998a – Pētījumi Rīgas Doma pagalma kapsētā // Zinātniskās atskaites sesijas materiāli par arheologu 1996. Un 1997. gada pētījumu rezultātiem. Rīga, 1998. lpp. 27–30.
- Celmiņš A., 1998b – Zemē apslēptā pilsēta. Rīga, 1998.
- Eko U., 1997 – Menas ir grožis viduramžių estetikoje. Baltos lankos, 1997.
- Encyklopedja, 1899 – Encyklopedja kościelna. Warszawa, 1899. T. XXIII.
- Engel C., 1931 – Zur Vorgeschichte der Kurischen Nehrung // Mannus. Leipzig, 1931. T. 8, Ergänzungsband, S. 97–121.
- Ferguson G., 1989 – Signs and symbols in christian art. Oxford university press, 1989.
- Forstner D., 1990 – Świat symboliki chrześcijańskiej. Warszawa, 1990.
- Gabriūnaitė K., 1959š – Radikių senkapio (Kauno r.) 1959 m. kasinėjimų ataskaita // LIIR. F. 1. B. 106.
- Gabriūnaitė K., 1969 – Iš amžių glūdumos // Raudondvaris. Kaunas, 1969.
- Gloger Z., 1972 – Encyklopedia staropolska ilustrowana. Warszawa, 1972. T. IV.
- Grodecki L., 1977 – Gothic architecture. New York, 1977.
- Gupieniec A., 1958 – Monety znalezione na cmentarzysku średniowiecznym w miejscowości Równina Dolna, pow. Kętrzyn // Rocznik Olsztyński. Olsztyn, 1958. T. I, s. 157–170.
- Huizinga J., 1996 – Viduramžių ruduo. Vilnius, 1996.
- Karnatka G., 1992š – 15–17 a. kapinyno tyrinėjimai Kernavėje 1991 metais. Ataskaita. Kernavė, 1992 // LIIR. F. 1. B. 1827, 1827 a.
- Karnatka G., 1995š – 15–17 amžiaus kapinyno tyrinėjimai Kernavėje 1994 metais. Ataskaita. Kernavė, 1995 // LIIR. F. 1. B. 2589.
- Kopalinski W., 1988 – Słownik mitów i tradycji kultury. Warszawa, 1988.
- Krikščioniškosios, 1997 – Krikščioniškosios ikonografijos žodynas. Sudarė D. Ramonienė. Vilnius, 1997.
- Kulikauskas P., 1959 – Seniausieji Kuršių neringos gyventojai // Iš lietuvių kultūros istorijos. Vilnius, 1959. T. II, p. 72–85.
- Kulikauskienė R., Rimantienė R., 1958 – Lietuvių liaudies menas. Senovės lietuvių papuošalai. Vilnius, 1958. Kn. 1.
- Kuncienė O., 1982š – Panevėžio r., Karsakiškio apyl., senkapių (Pagiegalos, Aščiagalio, Žviku, Pamarnakio, Tiltagalių) 1982 m. tyrinėjimų ataskaita // LIIR. F. 1. B. 986.
- Kviatkovskaja A., 1998 – Jotvingių kapinynai Baltarusijoje (XI a. pab. – XVII a.). Vilnius, 1998.
- LKS, 1937 – Latviešu kultūra senatne. Rīga, 1937. p. 114–115, tab. LVIII: 3.
- Merkevičius A., 1962š – Rumšiškių senkapis (Kaišiadorių r.). 1962 m. archeologinių tyrinėjimų ataskaita // LIIR. F. 1. B. 185.
- Odoj R., 1958 – Sprawozdanie z prac wykopaliskowych, przeprowadzonych w Równinie Dolniej, pow. Kętrzyn, w 1956 i 1957 r. // Rocznik Olsztyński. Olsztyn, 1958. T. I, s. 117–156.
- Paegle Ed., 1924 – Senlatviešu rotas lietas // Latvijas Saule. 1924. Nrs. 14(2).
- Rickevičiūtė K., 1995 – Karmėlavos kapinynas // Lietuvos archeologija. Vilnius, 1995. T. 11, p. 73–103.
- Rimantienė R., 1999 – Kuršių nerija archeologo žvilgsniu. Vilnius, 1999.
- Schiefferdecker P., 1871 – Der Begräbnissplatz bei Stangenwalde // Schriften der Physikalisch-Ökonomischen Gesellschaft zu Königsberg in Pr. Königsberg, 1871. Jahrgang XII, S. 42–56.
- Simpson O., 1974 – The Gothic Cathedral. Origins of Gothic Architecture and the Medieval Concept of order. Princeton university press, 1974.
- Svetikas E., 1982š – Bazorų senkapio 1981 metų kasinėjimų ataskaita. Alytus, 1982 // LIIR. F. 1. B. 926.
- Svetikas E., 1986š – Alytaus XIV–XVII a. kapinynas. 1986 m. archeologinių kasinėjimų ataskaita. Alytus, 1986 // LIIR. F. 1. B. 1265, 1265a.
- Šnore E., Zarina A., 1980 – Senā Sēlpils. Rīga, 1980.
- Tiska H., 1927 – Vom Schicksal unserer ostpreussischen Altertümer // Heimatschutz und Bodenforschung. Königsberg i. Pr., 1927.
- Urbanavičienė S., 1995 – Diktarių kapinynas // Lietuvos archeologija. Vilnius, 1995. T. 11, p. 169–206.
- Urbanavičius V., 1970 – Rumšiškėnai XIV–XVI amžiais. Vilnius, 1970.
- Urbanavičius V., 1970š – Piktagalio senkapio (Anykščių r.) 1970 m. kasinėjimų ataskaita. Vilnius, 1970 // LIIR. F. 1. B. 347.
- Urbanavičius V., 1971š – Uliūnų senkapis, Panevėžio r., 1971 m. kasinėjimų ataskaita. Vilnius, 1971 // LIIR. F. 1. B. 350.
- Urbanavičius V., 1972 – Piktagalio senkapis // Lietuvos TSR Mokslų Akademijos darbai, A serija. 1972. T. 1(38), p. 89–101.
- Urbanavičius V., 1974 – Senųjų tikėjimų reliktai Lie-

tuvoje XV–XVII amžiais (1. Pagoniškujų laidojimo papročių nykimas rytų Lietuvoje) // Lietuvos TSR Mokslų Akademijos darbai, A serija. 1974. T. 3(48), p. 77–91.

Urbanavičius V., 1974 – Senųjų tikėjimų reliktai Lietuvoje XV–XVII amžiais (2. Pagonybės liekanos Pakalniškiuose XVI–XVII amžiais) // Lietuvos TSR Mokslų Akademijos darbai, A serija. 1974. T. 4(49), p. 71–81.

Urbanavičius V., 1975 – Senųjų tikėjimų reliktai Lietuvoje XV–XVII amžiais (3. Laidojimo papročiai Uliūnuose XVI–XVII amžiais) // Lietuvos TSR Mokslų Akademijos darbai, A serija. 1975. T. 1(50), p. 51–62.

Urtāns J., 1980 – Svētupes lībiešu upurals archeologiskās izpētes rezultāti // Latvijas PSR Zinātņu Akadēmijas Vēstis, 1980, Nr. 11(400), p. 71–84.

Varnas A., 1994 – Masteikių kapinyno 1993 metų tyrimai // Archeologiniai tyrinėjimai Lietuvoje 1992 ir 1993 metais. Vilnius, 1994, p. 178–184.

Varnas A., 1994š – Masteikių kapinyno 1993 m. archeologinių tyrimų ataskaita. Vilnius, 1994 // Ataskaita neperduota saugojimui į archyvą ir yra pas autorių.

Археология, 1987 – Археология СССР. Финно-угры и балты в эпоху средневековья. Москва, 1987.

Бидерманн Г., 1996 – Энциклопедия символов. Москва, 1996.

Кулаков В. И., 1990 – Древности пруссов VI–XIII вв. Москва, 1990.

Купер Д., 1995 – Энциклопедия символов. Москва, 1995.

Мальм В. А., 1967 – Подковообразные и кольцевидные застёжки-фибулы // Очерки по истории русской деревни X–XIII вв. Москва, 1967, с. 149–190.

Нессельштраус Ц. Г., 1964 – Искусство Западной Европы в средние века. Ленинград–Москва, 1964.

ROSETTE BROOCHES: TYPES, SYMBOLS, PURPOSE

Eugenijus Svetikas

Summary

The Lithuanian archaeological material of the Late Middle Ages abounds in variable ornaments (ear-rings, brooches, rings, etc.) which have not been investigated. For this reason their origin, chronology and purpose remain obscure. Various brooches compose a large and rich group of ornaments. The shapes and decorative elements of most brooches imply their symbolic purpose. Most of such brooches are found in Lithuania only in the burials of Christian times. Therefore, in the present article they are analyzed on the basis of Christian symbolism.

The rosette brooches are scanty if compared with the horseshoe-fibula or round tin brooches hundreds of which are found in Lithuania. We have managed to collect data about 37 rosette brooches. Twenty brooches were uncovered in the territory of Vilnius diocese of the Grand Duchy of Lithuania, 7 – in the territory of the Order of the Knights of the Cross, and 10 – in the territory of Livonia.

According to the number of leaves, rosette brooches are divided into three types: with six leaves (type I), with seven leaves (type II) and with eight leaves (type III). According to the form of squares, in leaves and the form of central squares every type is subdivided into variants and the latter – according to different impressions under sepals – into varieties. The size of rosette brooches is rather variable – from 4 cm to 7 cm in diameter.

Type I – brooches with six leaves (Fig. 1). This type includes 14 brooches. They are grouped in four variants and third variant includes five varieties. The first two variants of brooches with six leaves were uncovered in the

territory of Vilnius diocese, whereas the brooches of 3rd variant were found not only in the mentioned territory, but also in the neighbouring territories of the Order of the Knights of the Cross and Livonia. The fourth variant was found only in the territories of the Order of the Knights of the Cross and Livonia.

Type II – brooches with seven leaves (Fig. 2). This type of brooches is the scantiest one – only 6 specimens. All of them were uncovered in the territory of Vilnius diocese of the GDL. This type of brooches consists of two variants. The first variant is represented by five brooches, the second variant – only by one.

Type III – brooches with eight leaves (Figs 3, 4). This type of brooches was the most numerous one – it includes 17 specimens. Type III is subdivided into 6 variants, whereas variant 4 includes four varieties. This type of brooches was uncovered in the Vilnius diocese, Livonia and territory of the Order of the Knights of the Cross. It is interesting to note that neither of the three types of brooches were found in the territory of Samogitian diocese.

It seems that rosette brooches appeared in the Vilnius diocese somewhat later than in the territories of Livonia and the Order of the Knights of the Cross where they were used as ornaments already in the second half of the 14th century. The greater number of burials with rosette brooches are dated to the 15th century. A few burials belong to the 16th century judging from the coins found in them. Thus, the rosette brooches were used as ornaments till the beginning of Counter-Re-

formation in the GDL, i.e., till the seventies of the 16th century.

Rosette brooches are very closely related with the aesthetics of Gothic art (compare the brooch with six leaves uncovered in the Uliūnai burial ground and rose-shaped window with six leaves of the Reims Cathedral (Fig. 5). Thus, they have the same symbolic meaning as the rose-shaped Gothic windows. The openwork squares arranged in a circle and the central square symbolize the light which is one of the oldest symbols of divine and holy. Generalizing the interpretation of the meaning of symbols of rosette brooches, we may conclude that the shape of a rose symbolizes the womanly origin, womb, because Virgin Mary is compared with a rose in church

THE LIST OF ILLUSTRATIONS

Fig. 1. Fibulas of the type I: 1) Uliūnai village 62; 2) Pakalniškiai village 25; 3) Shchurok village 2; 4) Puzes 5) Berzпилs 6) Równina Dolna village 23; 7) Równina Dolna village 69; 8) Dikturai village 8; 9) the churchyard of Riga Cathedral; 10) Kazdanga. The photos 1 and 8 made by R. Mičiūnas, the others – from publications

Fig. 2. Fibulas of the type II: 1) Alytus 734; 2) Bazorai village 34; 3) Karmelava; 4) Kernavė; 5) Rumšiškės village 63; 6) Rumšiškės village 102. The photos 1–3 made by the author, the photo 6 – by R. Mičiūnas, the drawing 4 – from the report, the photo 5 – from a publication

Fig. 3. Fibulas of the type III: 1) Piktagaliai village

chants, whereas Baby Jesus is sometimes referred to as the one “born by Rose“. The conclusion that the symbolism of rosette brooches is related with Virgin Mary is confirmed by the fact that her worship was widespread in Europe of Late Middle Ages and reached Lithuania through abbeys.

It is known that for merits in behalf of Catholicism the Pope used to award the rulers of Catholic states, dukes, cities, corporations and churches with a golden rose. The awards on the lower level of church hierarchy were obviously similar. Therefore, we may assume that the lower church servants awarded female representatives of nobility with rosette brooches for their piety and devoutness to the Church.

5; 2) Masteikiai village 36; 3) Kernavė village 336; 4) Kurklintiškiai; 5) Aščiagalys village; 6) Šilelis village 35; 7) Dikturai village 24; 8) Masteikiai village 37. The photos 5 and 7 – by R. Mičiūnas, the drawings 2, 3 and 8 – from the reports, the drawings 1, 4, 6 – from publications

Fig. 4. Fibulas of the type III: 1) Liepiniškiai village 29; 2) Stangenwalde village 7; 3) Stamerienes; 4) Równina Dolna village 17; 5) Równina Dolna village 30; 6) Girduvai; 7) Puzes; 8) Riga. The photo 1 – by R. Mičiūnas, the remained – from publications

Fig. 5. The rose-shaped six-leaf window of Reims Cathedral and the six-leaf rosette fibula found in Uliūnai cemetery

Translated by Inita Tamošiūnienė

РОЗЕТКОВИДНЫЕ ЗАСТЕЖКИ: ТИПЫ, СИМВОЛИКА И НАЗНАЧЕНИЕ

Еугениус Светикас

Резюме

В археологическом материале позднего средневековья Литвы содержится множество украшений, которые не исследованы, потому до сих пор не определены их происхождение, хронология и назначение в культурном контексте. Среди украшений отдельную и многочисленную группу составляют разные застёжки. Формы и знаки на большинстве застёжек позволяют судить об их символическом назначении. В Литве большинство из них появилось только в погребениях христианского периода. Потому в этой статье розетковидные застёжки анализируются основываясь на христианскую символику.

Удалось собрать данные о 37 розетковидных застёжках. 20 таких застёжек найдено на территории Вильнюсского епископства ВКЛ, 7 – Ордина Крестосцев и 10 на территории Ливонии.

По числу листочек розетковидные застёжки выделяем на три типа: шестилистовые (тип I; рис. 1), семилистовые (тип II; рис. 2) и восьмилистовые (тип III; рис. 3–4). Каждый тип по форме окошек в листочках и по форме центральных окон ещё выделяется на варианты, о они по различным оттискам под чашелистиками – на разновидности.

Кажется, что розетковидные застёжки на территории Вильнюсского епископства ВКЛ появились немного позже чем на территории Ордина Крестосцев и Ливонии, где ими украшались уже во второй половине 14 века. Большая часть погребений с розетковидными застёжками является из 15 в. и только несколько погребений из 16 в.

Розетковидные застёжки очень тесно связаны с эстетикой готического искусства (рис. 5). Розетковидные застёжки имеют те же самые символические

значения как и готические розовые окна. Роза во многом символизирует Богоматерью, о розетковидные застёжки как раз отражает культ Девы Марии. Папа Римский за заслуги католичеству награждал

высоко поставленные лица золотой розой. Мы делаем предположение, что на нижнем иерархическом уровне за заслуги католичеству розетковидными застёжками награждались женщины боярки.

СПИСОК ИЛЛЮСТРАЦИЙ

Рис. 1. Фибулы I типа: 1) дер. Улюнай 62; 2) дер. Пакальнишкяй 25; 3) дер. Щурок 2; 4) Пузес 5) Берзпилс 6) дер. Рувнина Долна 23; 7) дер. Рувнина Долна 69; 8) дер. Диктарай 8; 9) двор Рижского кафедрального костёла; 10) Казданга. Фото 1 и 8 – Р. Мицюнаса, остальные – из публикаций

Рис. 2. Фибулы II типа: 1) Алитус 734; 2) дер. Базорай 34; 3) Кармелава; 4) Кярнаве; 5) дер. Румшишкес 63; 6) дер. Румшишкес 102. Фото 1–3 – автора, фото 6 – Р. Мицюнаса, рисунок 4 – из отчёта, фото 5 – из публикации

Рис. 3. Фибулы III типа: 1) дер. Пиктагалия 5; 2) дер. Мастейкяй 36; 3) Кярнаве 336; 4) Курклин-

тишкяй; 5) дер. Ащягалис; 6) дер. Шилялис 35; 7) дер. Диктарай 24; 8) дер. Мастейкяй 37. Фото 5 и 7 – Р. Мицюнаса, рисунки 2, 3 и 8 – из отчётов, рисунки 1, 4, 6 – из публикаций

Рис. 4. Фибулы III типа: 1) дер. Лепинишкяй 29; 2) дер. Штангенвалде 7; 3) Стамиеренес; 4) дер. Рувнина Долна 17; 5) дер. Рувнина Долна 30; 6) Гирдувай; 7) Пузес; 8) Рига. Фото 1 – Р. Мицюнаса, остальные – из публикаций

Рис. 5. Шестилепестковое окно в форме розы в Реймском кафедральном соборе и шестилепестковая фибула, найденная на месте захоронения Улюнай

Перевела Инита Тамошонене

Dr. Eugenijus Svetikas
Lietuvos istorijos institutas,
Kražių 5. LT-2001 Vilnius. Tel. 61 49 35.