

# PAILGOČIO KAPINYNAS

JONAS STANKUS

## KAPINYNO SITUACIJA IR TYRINĖJIMŲ ISTORIJA

Pailgočio kapinynas buvo Džiaugėnų kaime, Pajūrio sen., Šilalės r., už 10 km į PV nuo Šilalės Pajūrio bažnytkaimio link, kairėje vieškelio (dabar asfaltuoto plento) pusėje. Nuo kapinyno į P už 350 m prateka kairysis Jūros upės intakas Ilgočio upeliukas. Į ŠV nuo kapinyno, už 250 m, yra Juozo Gauryliaus sodyba (pav. 1).

Iki tyrinėjimų tiksli kapinyno vieta buvo nežinoma, tik buvo duomenų, kad į R, PR nuo vieškelio, 10–11 kilometre nuo Šilalės Pajūrio link dirbamame lauke rasta pavienių archeologinių radinių.

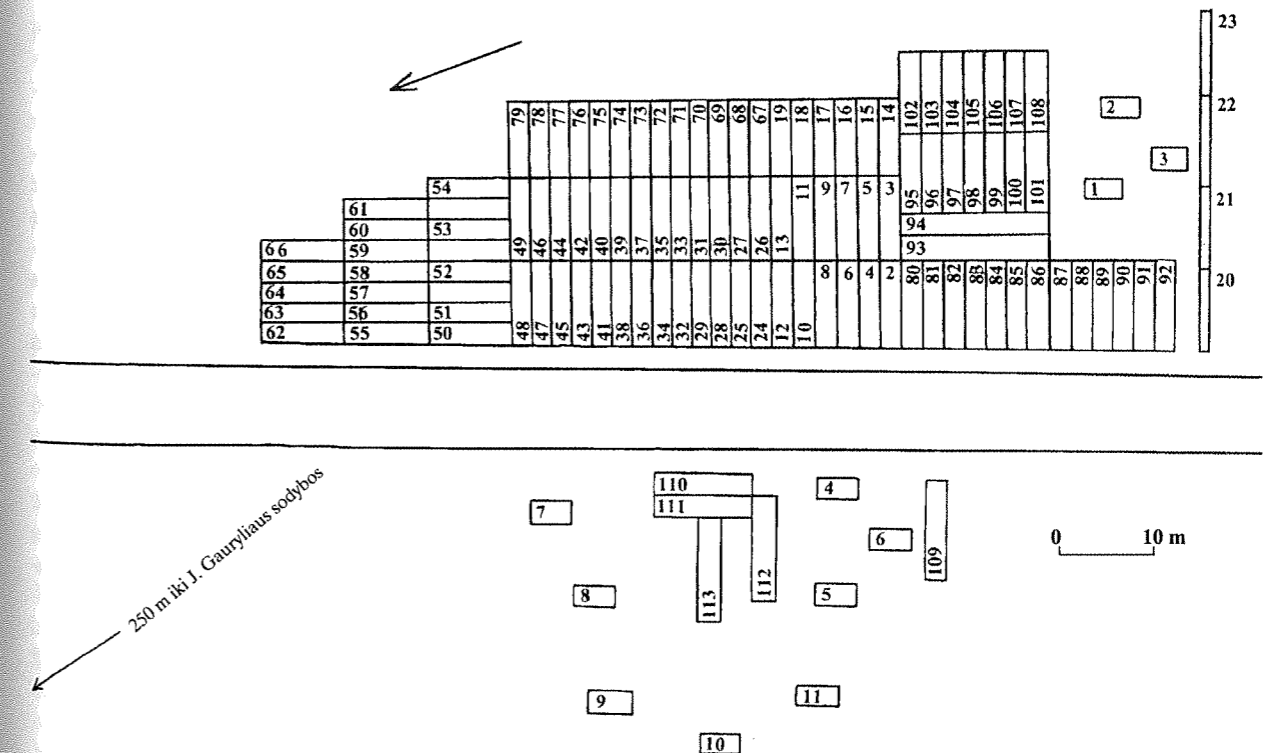
Kadangi minėtą vieškelį Šilalė–Pajūris buvo numatoma rekonstruoti (platinti kelio sankasą, ją asfal-

tuoti), palei kelią besitęsianti teritorija vienokiu ar kitokiu būdu būtų ardoma, o šioje konkrečioje vietoje kapinynas būtų suardytas.

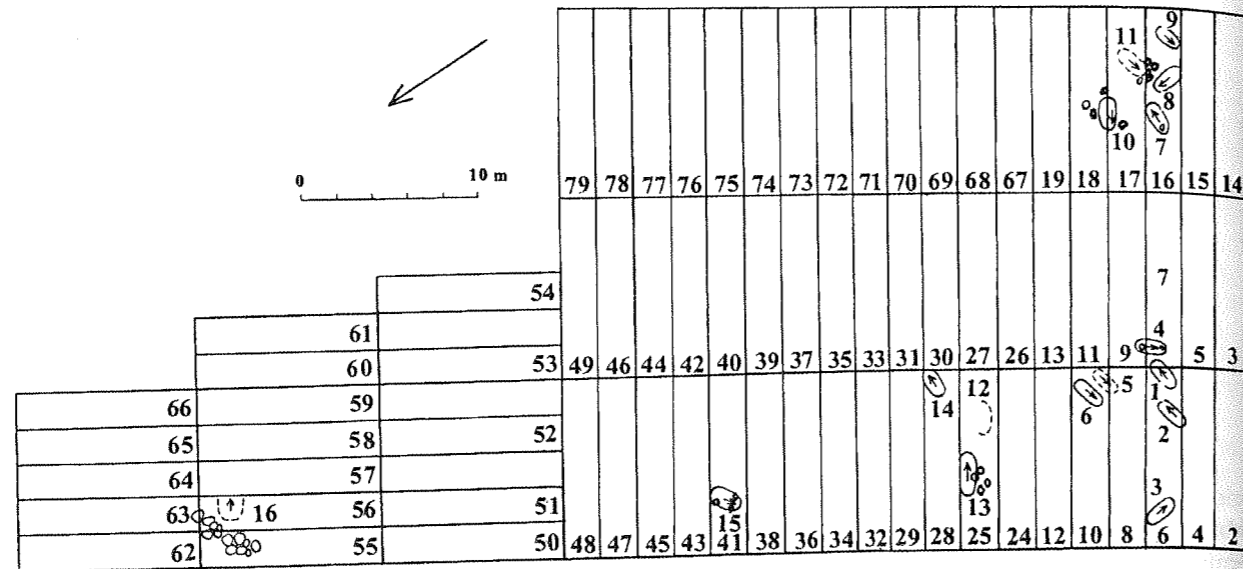
Mokslinės metodinės tarybos nurodymu Šilalės valstybinė autokelių valdyba užsakė ištirti Pailgočio kapinyną.

Kapinyno tyrinėjimo darbai buvo vykdomi 1989–1991 m. Jų metu buvo ištirta gana didelė teritorija, plytinti į R ir PR nuo vieškelio. Tik šioje teritorijos dalyje aptikta kapų. Kapinyno tęsinio ieškota ir į V nuo vieškelio, tačiau čia jų nerasta. Iš viso ištirta 113 perkasų ir 12 šurfų (pav. 2). Ištirtos teritorijos bendras plotas 2336 m<sup>2</sup>.

Kadangi tikslesnė vieta, kur buvo rasta pavienių radinių, nebuvo žinoma, pirmiausia buvo ieškoma kapinyno pėdsakų. Tuo tikslu į PR, už 140 m nuo keliuko



1 pav. Kapinyno situacinis planas.



2 pav. Tirtų perkasų ir kapų planas.

į p. J. Gauryliaus sodybą, kairėje vieškelio Šilalė–Pajūris pusėje (pav. 1), buvo tirta perkasa Nr. 1. Ją tariant jokių kapinyno pėdsakų ar pavienių radinių nerasta.

Beieškant kapinyno perkasa Nr. 2 tirta toliau į PV, Pajūrio link, už 100 m, taip pat kairėje vieškelio pusėje. Šioje perkasoje nieko nerasta. Buvo ištirtos dar 3 perkastos (Nr. 3–5), kuriose taip pat nieko nerasta (pav. 2). Tik perkasoje Nr. 6 pasimatė pirmieji kapai. Taigi taip buvo surastas Pailgočio kapinynas, kaip matysime vėliau, jo pietvakarinis pakraštys. 1989 m. į PR, R nuo perkastos Nr. 6 buvo ištirtos dar 13 perkasų (Nr. 7–19), kuriose surasta 11 griautinių kapų. Tikslinant kapinyno PR ribą, tais pačiais metais ištirtos dar 4 perkastos (Nr. 20–23), tačiau čia nieko nerasta (pav. 1). 1990 m. tyrinėjimų metu tirta teritorija į ŠR nuo 1989 m. tirtų perkasų. Tai perkastos Nr. 24–79, kuriose rasti dar 5 griautiniai kapai (Nr. 12–16) (pav. 2). 1991 m. tirta teritorija į PV tarp perkasų Nr. 2, 3 14 ir 20–23. Čia ištirtos 29 perkastos (Nr. 80–108) ir 3 šurfai. Kapinyno tęsinio ieškota ir į V, ŠV nuo vieškelio, kur ištirtos dar 5 perkastos (Nr. 109–113) ir 8 šurfai (Nr. 4–11) (pav. 1). 1991 m. tirtose teritorijoje nei kapų pėdsakų, nei pavienių radinių nerasta. Šių tyrinėjimų rezultatai yra trumpai skelbti spaudoje (Stankus, 1990, p. 96–99; 1992(I), p. 122–124).

#### LAIDOSENA

Kapinyne rasta 16 griautinių kapų. Jų duobių kontūrai pasimatė arba nykstant armeniui, arba jam išnykus 35–45 cm gilyje nuo dabartinio žemės paviršiaus

(žr. lentelę 1). Kai kurių kapų 5, 11, 12 duobių kontūrų visai nebuvo. Kapų duobės stačiakampio užapvalintais kampais formos. Kai kurių vienas galas nežymiai platesnis (kapai 1, 4, 15 (pav. 3, 6, 17)). Duobių dydis įvairus – nuo 58 iki 90 cm pločio ir nuo 120 iki 220 cm ilgio, matyt, jų dydis priklausė nuo mirusiojo amžiaus ir lyties (žr. lentelę 2).

Atpreparuojant kapų sampilus pastebėta smulkių angliukų, o kape 5 ir duobės dugne buvo matyti stambokų anglies gabalų. Kai kuriuose kapuose ir perkasoje pastebėta įvairaus dydžio akmenų. Kapuose 4 ir 7 ant akmenų buvo padėtos įkapės (pav. 6, 9), kapuose 13, 15 rasti pavieniai akmenys (pav. 15, 17). Apie kapą 10 iš ŠR, R ir PV pusių rasta pavienių akmenų (pav. 2). Apie kai kuriuos kapus aptikti akmenų vainikų likučiai – kapas 11 iš PV ir V pusių apjuostas apardytu akmenų vainiku (pav. 2), o kapą 16 akmenų vainiko likučiai juosė iš V, ŠV (pav. 2). Beje, pavienių ar akmenų grupių rasta ir tirtose perkasoje. Perkasoje 18 rasti ant akmens sudėti radiniai, o perkasoje 55 ir 56 akmenys sudarė dalį akmenų vainiko (pav. 2).

Kapuose mirusiųjų palaiškų – griaučių nerasta, jie visiškai sunykę. Įkapės aptiktos 35–65 cm gilyje (žr. lentelę 1). Kadangi mirusiųjų griaučių neišlikę, jų palaidojimo kryptį buvo galima nustatyti tik pagal įkapių padėtį. Laidojimo kryptis įvairi ir, atrodo, nepriklausė nuo mirusiojo lyties. Vyrai dažniausiai laidoti ŠR kryptimi (4 kapai), rečiau – PR (2 kapai) ir PV (2 kapai). Moterys dažniausiai laidotos PV kryptimi (5 kapai), rečiau ŠV kryptimi (2 kapai) (žr. lentelę 3).

Kaip įkapių kapuose rasta darbo įrankių, ginklų, buities reikmenų, papuošalų.

Kapo gylis	1	2	3	4	5	6	7	8	9	10	11	12	13	14	15	16
D. kontūrai	45	45	45	40	?	40	40	40	40	40	?	?	35	40	35	30
Įkapės	50	55	50–55	50	55	55	50	55	50	60	55	40–45	65	55	45	35

Lentelė 2

Kapo Nr.	Duobės dydis cm	Kapo Nr.	Duobės dydis cm
1	60x220	9	80x175
2	80x200	10	70x183
3	90x185	11	?
4	80–90x200	12	?
5	?	13	65x190
6	60x155	14	58x120
7	90x195	15	80–85x200
8	80x196	16	?

Įkapės kapuose aptiktos įvairiai, tačiau kape 12 jos rastos neįprastoje padėtyje – šalia kalavijo ir įmovinio kirvio rastos lankinės segės aguoniniais galais fragmentas. Aišku, šis kapas suardytas.

Peilių kapuose nerasta – tik perkasoje 18 ir 19 (žr. lentelę 4).

Laidojimo kryptis	Š	ŠR	R	PR	P	PV	V	ŠV	?
Lytis ir kapai									
Moterų	–	–	–	–	–	5, 6, 9, 11, 16	–	8, 10	–
Vyrų	–	1, 2, 7, 14	–	3, 13	–	4, 15	–	–	12

Įmovinių kirvių rasta 5 kapuose (žr. lentelę 4). Kapuose 3, 7, 15 jie rasti mirusiųjų kojūgaliuose (pav. 23, 27, 35), kape 2 lyg ir mirusiojo krūtinės srityje (pav. 22), o kape 12 jis išjudintas iš pirminės padėties (pav. 32).

3 vyrų kapuose rasta po 1 trumpą kalaviją į viršūnę platėjančia geležte. Kapuose 1, 4 jie rasti mirusiųjų juosmens srityje, kur, matyt, jie buvo pritvirtinti prie diržo. Jų ašmenys nukreipti į kapo vidų (pav. 21, 26). Kape 12 kalavijas išjudintas iš pirminės padėties.

4 vyrų kapuose rasta įmovinių ietigalių. Kapuose 1 ir 2 rasta po 2 ietigalius, kituose – po 1. Kape 1 vienas ietigalis rastas mirusiojo galvūgalyje, atrodo, mirusiojo dešinėje pusėje, įmova kojų kryptimi (pav. 23), kitas rastas kojūgalyje. Pastarojo įmova nukreipta į duobės galą, t.y., kojų kryptimi. Atrodo, kad, prieš de-

Lentelė 1

dant į kapą, ši ietis buvo sulaužyta. Kapuose 2, 4, 7 ietigaliai rasti mirusiųjų galvūgaliuose ar krūtinės srityje (pav. 22, 24, 27).

Papuošalų rasta ir moterų, ir vyrų kapuose, tačiau žymiai daugiau jų rasta moterų kapuose.

Moters kape 5 šalia antkaklės, išorinėje jos pusėje (buvusios galvos srityje), rasta stambi žalvarinė įvija (pav. 25), kuri, atrodo, buvo kaip galvos papuošalo dalis.

Moterų kapuose 8, 9, 10 (dvi), 11 rasta buoželiniais ir kūginiais galais žalvarinių antkaklių, kurios, kaip paprastai, rastos kaklo srityje.

Vyrų kapuose 1 (du) ir 12 rasta pavienių gintaro karoliukų. Kape 1 karoliukai rasti krūtinės srityje netoli segės (pav. 21).

Segių rasta nedaug. Jų rasta moterų ir vyrų kapuose mirusiųjų krūtinės srityje. Moterų kapuose 10 ir 11 rasta po laiptelinę ir profiliuotą segę, o vyrų kapuose 1, 12 (fragm.), 13 rasta lankinių aguoniniais

Lentelė 3

galais segių. Kadangi kapas 12 suardytas, tai ir segės fragmentas rastas neįprastoje padėtyje.

Kapuose rasta įvairių formų smeigtukų, taip pat mirusiųjų krūtinės srityje. Daugiau jų rasta moterų kapuose. Tai kapai 5 (du), 6, 8, 9, 10, ir tik 1 vyro kape 3 rastas lazdelinis geležinis smeigtukas.

Apyrankės iš esmės rastos tik moterų kapuose: 6, 9 (dvi), 10 (keturios), 11 (dvi), 16. Jų rasta ir atsitiktinai perkasoje 16 kv. 9B ir 29 kv. 8A.

Tiek moterų, tiek vyrų kapuose rasta žalvarinių įvijinių, apvalaus ir ovalo skerspjūvio lankeliu žiedų.

Iš buities reikmenų vyro kape 1 rastas labai surūdijusios geležinės sagties fragmentas (pav. 21), kape 2 – žalvarinė B formos sagtis ir geriamojo rago žalvarinis fragmentas. Pastarasis rastas ties ietigalio viršūne (pav. 22). Sagtys rastos mirusiųjų juosmens srityje,

Lentelė 4

Kapai	1	2	3	4	5	6	7	8	9	10	11	12	13	14	15	16	pr. 12	pr. 16	pr. 17	pr. 18	pr. 19	pr. 27	pr. 29	pr. 41	pr. 67
Radiniai																									
Ivija žalv.					1																				
Antkaklės																									
buoželiniais galais																				1					
kūginiais galais								1	1	2	1									1					
trimitiniais galais															1										
Segės																									
laiptelinė										1															
profiluota																1									
aguoniniais galais	1											1f	1												
sparninė																								1	
Karoliai																									
gintaro	2	1				1						1													
Smeigtukai																									
lazdelinis			1						1																
nuokamieniai					2																				
kiaurakryžmis						1																			
ratelinis								1																	
ritininis										1															
Apyrankės																									
įvijinė						1																			
juostinės										2	4	2								1				1	
plonėjančiais galais																1									
Žiedai																									
įvijiniai										1		1	1												
uždaras																									
Grandelė		1																							
Peiliai																					1	1f			
Kirviai	1	1	1				1																		1
įmoviniai																									
Kalavijai	1				1																				
platėjančiomis geležtėmis																									
Ietigaliai	2	2		1			1										2		1	3f				1	2
Sagtys	1	1																							
Geriamųjų ragų apkal.		1																							
Verpstukai					1	1																			
Titnago gabaliukai	1	1																							

kapuose 1, 2 rasti pilko titnago gabaliukai. Moterų kapuose 5, 6 rasta verpstukų. Kape 5 verpstukas rastas mirusiosios dešiniojo peties, o kape 6 – juosmens srityje.

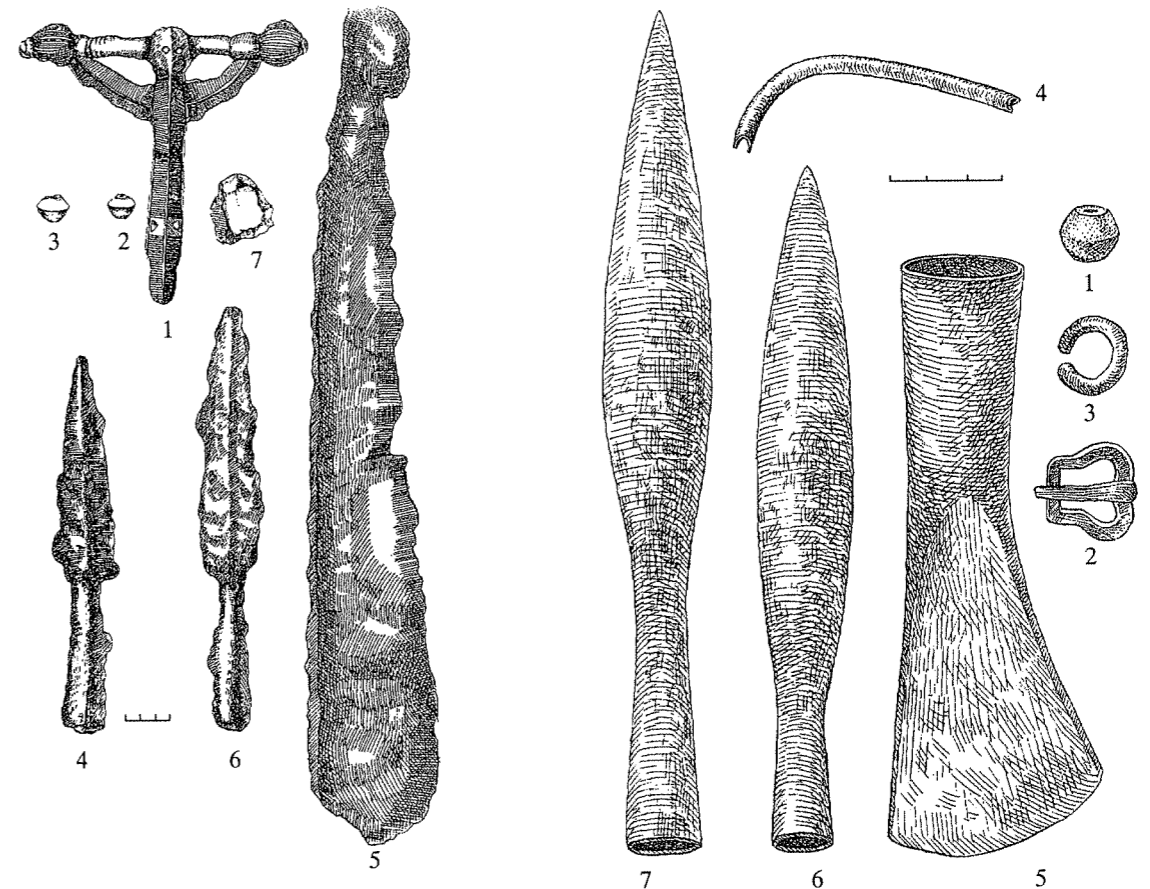
#### RADINIAI

Kapuose ir atsitiktinai tirtose perkasose rasta įvairios paskirties 78 geležiniai ir žalvariniai dirbiniai: darbo įrankiai, ginklai, buities reikmenys ir papuošalai.

#### Darbo įrankiai, ginklai, buities reikmenys

**Peiliai.** Kapuose jų nerasta, tik tirtose perkasose 18 kv. 6B ir Nr. 19 kv. 4B. Peiliai tiesiomis geležtėmis. Pirmojo geležtės plotis 2,4 cm, ilgis – 8,3 cm (pav. 20:1), antrojo geležtės plotis 3,3 cm, ilgis 10,5 cm (be atlūžusios įkotės) (pav. 20:2).

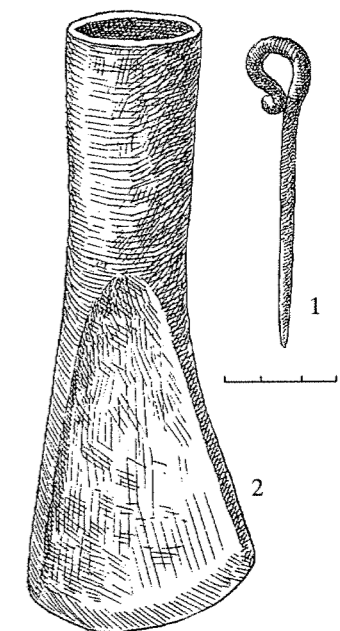
**Įmoviniai kirviai.** Jų rasta vyrų kapuose 2, 3, 7, 12, 15 ir perkasoje 41 kv. 6A (pav. 4:5, 5:2, 9:1, 14:3, 17:2, 20:3). Kirvių korpusų bendras ilgis svyruoja nuo 17,5



3 pav. Kapo 1 įkapės: 1 – segė; 2–3 karoliukai; 4 – peilis-kalavijas; 5–6 – įmoviniai ietigaliai; 7 – sagtis.

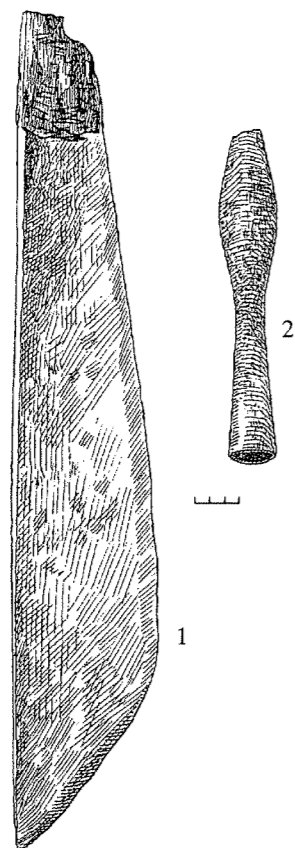
iki 19,3 cm, ašmenų ilgis nuo 4 iki 7,1 cm. Kirvių iš kapų 2, 3, 12 ašmenys iššęsti į vieną pusę, matyt, į koto pusę (pav. 4:5, 5:2, 14:3).

**Kovos peiliai-kalavijai.** Vyrų kapuose 1, 4, 12 ir perkasoje 27 kv. 3B rasti kovos peiliai-kalavijai (pav. 3:5, 6:1, 14:4, 20:4). Jie visi vienašmeniai su trumpomis į viršūnes platėjančiomis geležtėmis. Kape 4 rastasis turėjo medinę sutrūnijusią rankeną. Geležčių plotis ties įkotėmis atitinkamai: 3,6; 4,3; 4; 2,5 cm, ties viršūnėmis – 7,3; 7,5; 6; 3 cm. Geležčių ilgis – 38; 47; 44; 28,5 cm (jo dalis iki viršūnės atlūžusi). Įkočių-rankenų ilgis – 10; 8; 10,5; 3 cm (pastarosios dalis taip pat atlūžusi). Panašios formos plačiųjų peilių, datuojamų VII–VIII a., gausiai rasta Poežerės (Šilalės r.) kapinyne (19 vnt.), (Tautavičius, 1984, p. 107). Pagrybio (Šilalės r.) kapinyne rastas toks peilis pavadintas plačiagaliu kalaviju (Vaitkunsienė, 1995, p. 108). Tokių kovos peilių-kalavijų rasta Kaštaunalių, Žvilių (taip pat Šilalės r.) kapinyuose (Vaitkunsienė, 1995, p. 108). Archeologinėje literatūroje jie kartais priskiriami II pogrūpio kalavijams be skersinių (Volkaitė-Kulikauskienė, 1970, p. 190), kartais kertpeiliams (Kazakevičius, 1981, p. 44)



4 pav. Kapo 2 įkapės: 1 – karoliukas; 2 – sagtis; 3 – grandelė; 4 – geriamojo ragų apkalai; 5 – įmovinis kirvis; 6–7 įmoviniai ietigaliai.

5 pav. Kapo 3 įkapės: 1 – smeigtukas; 2 – įmovinis kirvis.



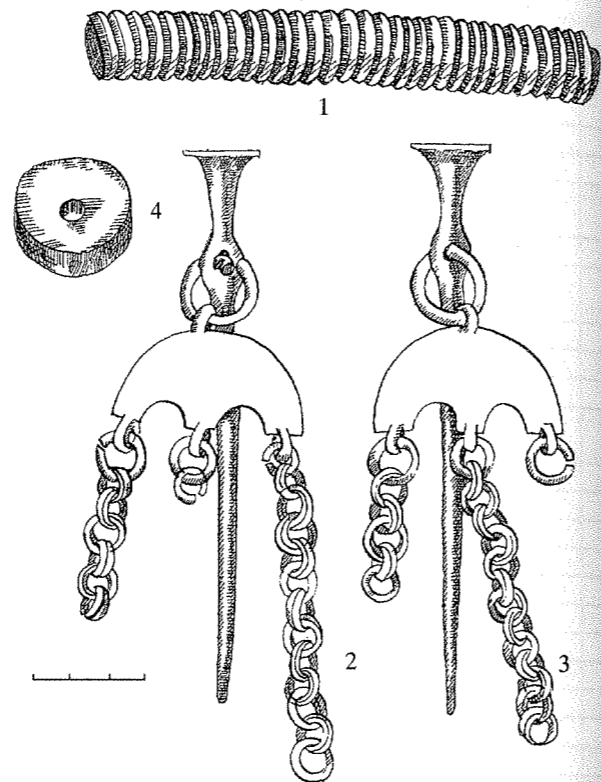
6 pav. Kapo 4 įkapės: 1 – peilis–kalavijas; 2 – įmovinis ietigalis.

ar platiems kovos kirviams–kalavijams (Казакявичюс, 1988, c. 94). Nors jie labiausiai paplitę Žiemgaloje ir šiaurinėje žemaičių teritorijoje, tačiau jų gausiai rasta ir pietvakarinėje žemaičių teritorijoje (Šilalės r. kapinynuose). Žemaičių gyventoje teritorijoje jie labiausiai buvo naudojami VII–VIII a. (Tautavičius, 1996, p. 140).

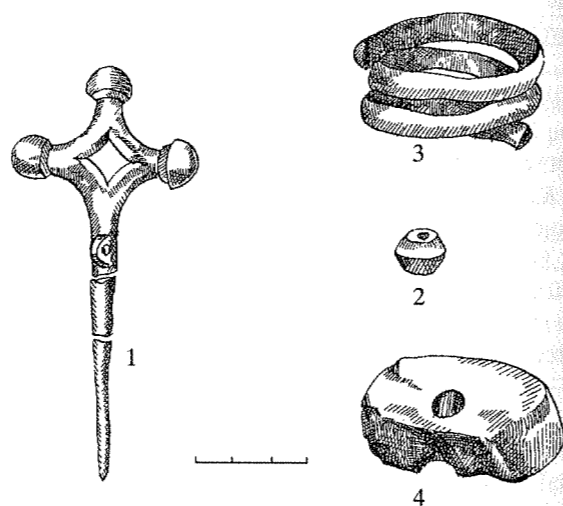
Pagal formą – plačios geležčių viršūnės, kur visas ginklo svoris sutelkiamas jo viršūnėje – labiau tinka kirsti, o ne durti ar pjauti.

**Ietigaliai.** Jų aptikta 15, iš jų 6 rasti kapuose; 1 (du), 2 (du) ir po 1 kapuose 4 ir 7. Kiti aptikti tirtose perkasoje 12 kv. 6B ir 9B; 17 kv. 8B; 18 kv. 4, kv. 6B (du); 41 kv. 9A; 67 kv. 5–6B (du).

Pagal plunksnų formą rastieji ietigaliai skirstomi į 2 tipus: 1) ietigaliai karklapio formos plunksnomis. Jų rasta kape 1 (du) (pav. 3:4, 6), kape 2 (du) (pav. 4:6, 7) ir perkasoje 12 (du) (pav. 20:8, 9); 17 (pav. 20:10) ir 67 (pav. 20:6). Perkasoje Nr. 17 rastasis ietigalis labai sunykęs, plunksnos viršūnė atlūžusi. Kapuose rastųjų ilgis 21–24 cm, perkasoje atitinkamai 19,5; 18; 14; 21 cm. 2) ietigaliai išžesto rombo formos plunksnomis. Jų rasta kapuose 4 ir 7 (pav. 6:2, 9:2). Pastaro-

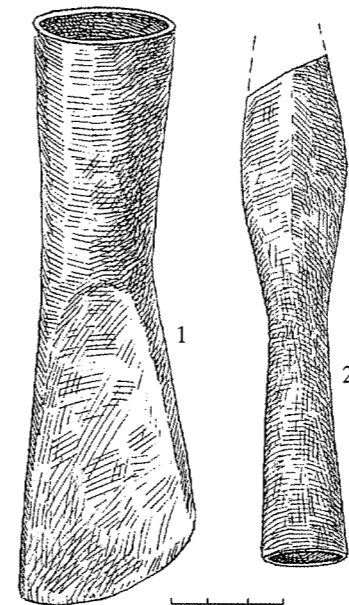


7 pav. Kapo 5 įkapės: 1 – žalvarinė įvija; 2–3 – nuokamieniai smeigtukai; 3 – verpstukas.



8 pav. Kapo 6 įkapės: 1 – kiaurakryžmis smeigtukas; 2 – kareoliukas; 3 – įvijinė apyrankė; 4 – verpstukas.

jo plunksnos viršūnė taip pat atlūžusi. Jų ilgis atitinkamai 18,5 ir 14,4 cm. Lyg tai rombo formos plunksnas turi ietigaliai, rasti perkasoje 41 kv. 9A ir 67 kv. 5–6B (pav. 20:11, 5). 3 ietigalių fragmentai rasti perkasoje Nr. 18, vienas jų geriau išlikęs (pav. 20:7).



9 pav. Kapo 7 įkapės: 1 – įmovinis kirvis; 2 – įmovinis ietigalis.

Kaip minėta anksčiau, kapuose rasta ir pavienių buities reikmenų.

**Žalvarinė grandelė** rasta vyro kape 2 netoli nuo geriamojo rago fragmentų (pav. 4:3). Ji sulenkta iš apvalaus skerspjūvio 0,2 cm storio vielos. Grandelės skersmuo – 2 cm. Jos paskirtis neaiški. Galbūt ji priklausė geriamojo rago vienam iš elementų.

**Geriamojo rago apkalų** žalvarinis fragmentas rastas vyro kape 2. Tai apie 0,6–0,7 cm pločio ir 6,8 cm ilgio lenkta išgaubta žalvarinė juostelė (pav. 4:4).

**Verpstukai.** Jie rasti moterų kapuose 5 ir 6. Verpstukai pagaminti iš smiltainio, neornamentuoti. Jų dydis atitinkamai: aukštis – 1,7 ir 1,8 cm, skersmuo – 3,4 ir 4,8 cm, centre esančių skylučių skersmuo – 0,5 ir 0,9 cm (pav. 7:4, 8:4). Tokie verpstukai labiau būdingi žemaičių pietvakarinei daliai (Tautavičius, 1997, p. 70).

**Sagtys.** Jų rasta 2 vyrų kapuose. Kape 1 rastas lyg ir ovalo formos geležinės sagties fragmentas (pusė, pav. 3:7). Jos išlikusios dalies plotis – 5,2 cm.

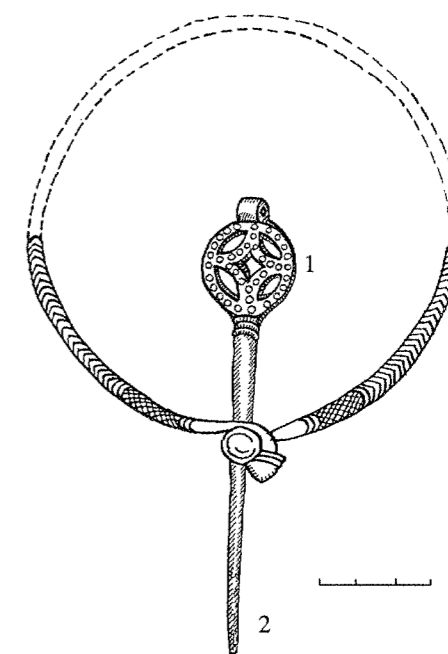
Kape 2 rasta B formos žalvarinė sagtis su liežuvėliu (pav. 4:2). Ji sulenkta iš keturkampio skerspjūvio žarvarinės 0,2–0,25 cm skersmens vielos. Jos ilgis 2,9 cm, plotis – 2,7 cm.

Po nedidelę **titnaginę skiltelę** rasta vyrų kapuose 1 ir 2. Jų dydis atitinkamai 3,5x4 cm ir 2,5x2 cm. Šios titnago skiltelės, galimas dalykas, buvo naudojamos kaip skiltuvėliai ugniai įskelti.

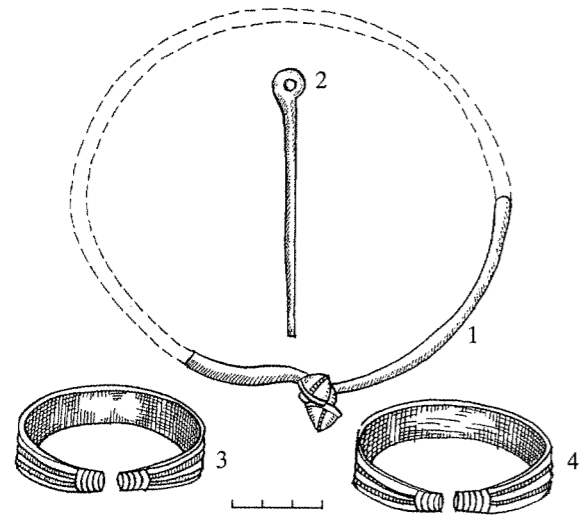
## Papuošalai

Galvos papuošalui priskiriama **stambi žalvarinė įvija**, rasta moters kape 5. Ją sudaro 32 lankeliai, sulenkta iš trikampio skerspjūvio žalvarinės vielos (pav. 7:1). Lankelių skersmuo 2,2 cm. Įvijos ilgis 15 cm. Jos viduje aptikta sutrūnijusių siūlų likučių. Panašių įvijų, kaip galvos papuošalo, rasta gretimuose Pagrybio (Vaitkunskienė, 1995, p. 110), Šarkų (Tautavičienė, 1984, p. 33) kapinynuose.

**Antkaklės.** Jų rasta 7. Moterų kapuose rastos 5, vyro kape rasta 1 ir 1 perkasoje 18. Pagal formą jos skirstomos į tipus: 1) **antkaklė buoželiniais galais.** Ji rasta perkasoje 18 kv.6A. Jos fragmentas – lankelio dalis ir buoželė. Lankelis apvalaus skerspjūvio, pro tarpiais puoštas skersiniais grioveliais. Jo storis 0,6 cm, buoželės link jis plonėja. Buoželės aukštis 0,5 cm, skersmuo pagrinde – 0,7 cm, puošta aplink einančias grioveliais (pav. 19:1). Panašių antkaklių rasta Paragaudžio pilkapyne, jos datuojamos B<sup>2</sup>–B<sup>2</sup>/C<sup>1</sup> periodu (II a. pab.). 2) **Antkaklės kūginiais galais.** Jų fragmentai rasti moterų kapuose 8, 9, 10 (dvi) ir 11. Lankeliai labai sunykę, išlikę tik jų fragmentai ir kūgeliai. Lankeliai apvalaus skerspjūvio, 0,5–0,7 cm storio, kūgelių link plonėja iki 0,3–0,4 cm, įvairiai ornamentuoti: skersai lankelį einančiais grioveliais – kape 10 (pav. 12:2); skersai lankelį einančiais grioveliais, eg-lute, „X“ puošybos elementais – kape 8, 10 (1), 11

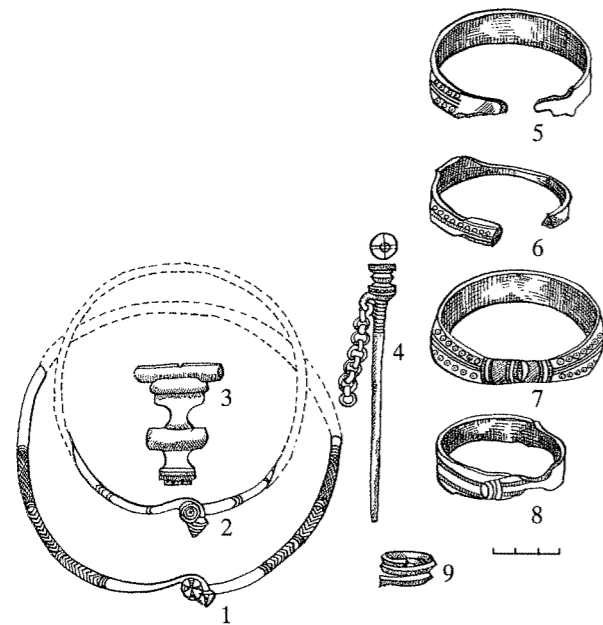


10 pav. Kapo 8 įkapės: 1 – antkaklė kūginiais galais; 2 – ratelinis smeigtukas.

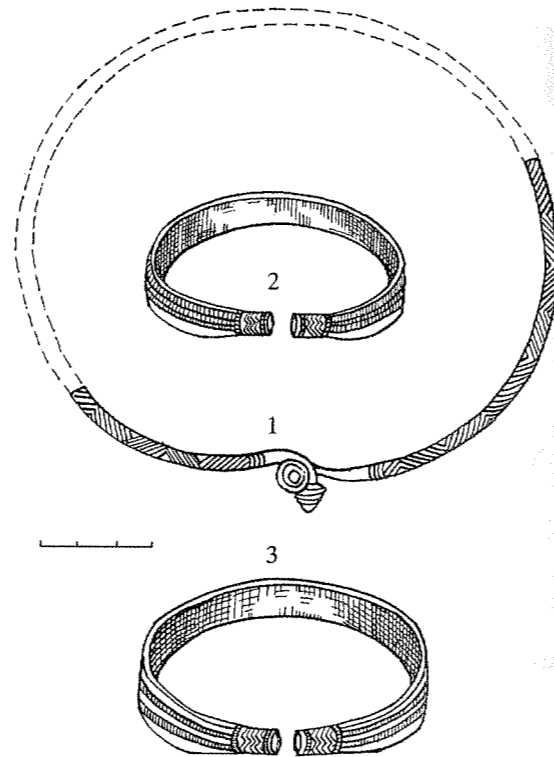


11 pav. Kapo 9 įkapės: 1 – antkaklė kūginiais galais; 2 – lazdelinis smeigtukas?; 3–4 – juostinės apyrankės.

(pav. 10:1, 12:1, 13:1). Antkaklių kūgeliai puošti taip pat skirtingai. Antkaklių iš kapų 8, 10 (2) ir 11 kūgeliai puošti aplink įrėžtais horizontaliais grioveliais (pav. 10:1, 12:2, 13:1). Kapų 9 ir 10(1) kūgeliai puošti vertikaliais grioveliais ir įkartėlėmis tarp jų (pav. 11:1, 12:1). Kūgelių aukštis atitinkamai – 0,7; 0,8; 0,6–0,7; 0,8; 0,5 cm. Jų skersmuo pagrinde svyruoja nuo 0,8 iki 0,9 cm.



12 pav. Kapo 10 įkapės: 1–2 – antkaklės kūginiais galais; 3 – laiptelinė segė; 4 – ritininis smeigtukas; 5–8 – apyrankės; 9 – žiedas.

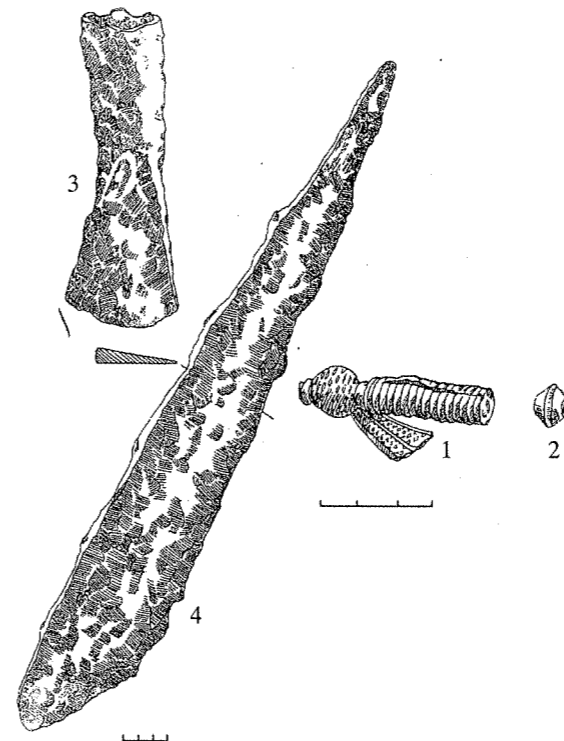


13 pav. Kapo 11 įkapės: 1 – antkaklė kūginiais galais; 2–3 – juostinės apyrankės.

Pagal puošybą aptartosios antkaklės kūginiais galais priklauso kelioms grupėms. Kapuose 8, 10(1), 11 skiriamos II gr.; kape NR. 9 – I gr.; kape Nr. 10(2) – III gr. Šių grupių antkaklės datuojamos C<sup>1</sup>a, C<sup>1</sup>b, C<sup>2</sup> periodais (Michelbertas, 1986, p. 92–94). Panašių antkaklių rasta ir kituose šio regiono kapinynuose – Pagrybyje (Vaitkunsienė, 1995, p. 114), Šarkuose (Tautavičienė, 1984, p. 34).

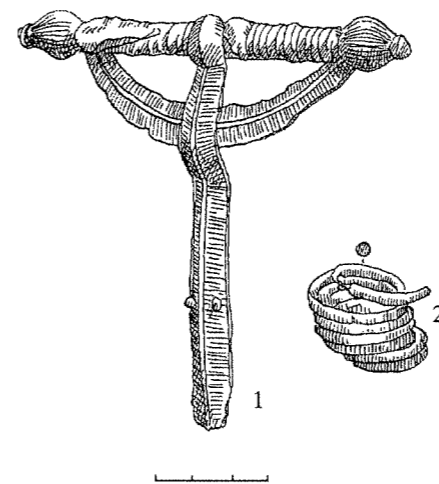
3) **Antkaklė trimitiniais galais** rasta vyro kape 15. Jos lankelis apvalaus skerspjūvio, 0,5 cm storio, galų link nežymiai storėjantis. Ties „trimitais“ lankelis iš abiejų pusių puoštas 4 skersiniais grioveliais ir iškilimais tarp jų. „Trimitų“ galai paaukštinti – paplatinti, tarsi būtų privirinta juostelė (pav. 17:1). Jų ilgis apie 2 cm, skersmuo galuose – taip pat 2 cm. Antkaklės dydis 10x14 cm. Pagal formą ši antkaklė priskiriama II gr. ir datuojama II a. ir III a. po Kr. pr. Šio tipo antkaklių rasta Žemaitijos ir Šiaurės Lietuvos pilkapuose, Lietuvos pajūrio kapuose su akmenų vainikais (LAA, 1978. T. 4, p. 10–11; Michelbertas, 1986, p. 89).

**Segės.** Kapuose jų rasta nedaug – tik 5 ir 1 perkasoje 41 kv. 5A. Rastosios segės skirstomos į 3 tipus: 1) **laiptelinė segė** rasta moters kape 10. Ji turi dengtą įviją ir 3 laiptelius (pav. 12:3). Vienas laiptelis 3 cm ilgio ties dengta įvija (pastarosios vamzdelio



14 pav. Kapo 12 įkapės: 1 – segės fragmentas; 2 – karoliukas; 3 – įmovinis kirvis; 4 – peilis–kalavijas.

ilgis 4 cm). Antras laiptelis ties lankelio viduriu. Jis 3 cm ilgio ir 1 cm pločio. Prie kojelės esantis laiptelis trumpas – tik 2 cm ir siauras, apie 0,6 cm. Segės ilgis 5,6 cm. Kadangi segė stipriai apsioksidavusi, tai jos puošybos elementai sunkiai įžiūrimi, tačiau ant laiptelių galima įžiūrėti horizontaliai įrėžtus griovelius.



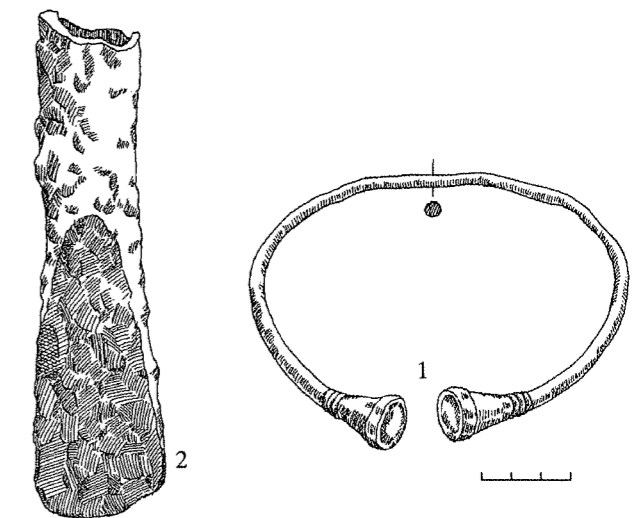
15 pav. Kapo Nr. 13 įkapės: 1 – segė aguoniniais galais; 2 – žiedinis įvijas.

Pagal formą šią segę galima priskirti 3 laiptelinių segių grupės 2 pogrupiui ir datuoti C<sup>1</sup>a–C<sup>1</sup>b periodu (II–III a.) (Michelbertas, 1986, p. 117).

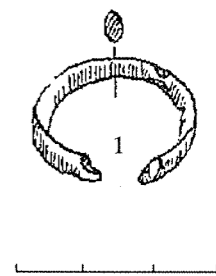
2) **Lankinės aguoninės segės.** Jų rasta vyrų kapuose 1, 12, 13. Kape 12 rastas tik tokios segės fragmentas (pav. 14:1). Kapuose 1 ir 13 rastosios segės labai panašios tiek savo forma, tiek ornamentika, skiriasi tik jų dydis.

Jų lankeliai, liemenėliai ir kojelės plokštokos, vidinės pusės nežymiai įgaubtos. Įvijų galuose esančios „aguonos“ suplokštėjusios. Šių segių lankeliai, liemenėliai ir kojelės puošti skersiniais grioveliais, o per jų vidurį ir pakraščiais matyti iškilios briaunelės. „Aguonos“ puoštos taip pat išilginiais grioveliais. Segės iš kapo 1 liemenėlis ties įvija ir kojelės srityje turi po 2 „ragiukus“ (pav. 3:1), o segės iš kapo 13 „ragiukai“ tik kojelės srityje (pav. 15:1). Segių įvijų ilgis: iš kapo 1–16 cm, iš kapo 13–11 cm. Jų bendras ilgis atitinkamai 16 ir 11 cm. Pagal formą ir ornamentiką šios segės priskiriamos II lankinių aguoninių segių grupei, datuojamos IX–X a. ir būdingos daugiau kuršių kapams (LAA, 1978, t. 4, p. 45; Tautavičius, 1996, p. 213), nors dalis jų, rastų Požerės kapinyne, priskiriama ir VIII a. (Tautavičius, 1984, p. 109).

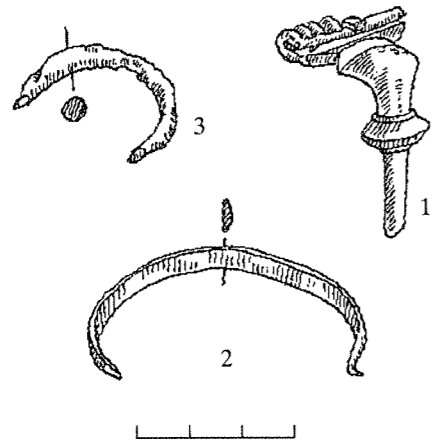
Segės fragmento iš kapo 12 įvijos galo „aguona“ apvalesnė, ji ir lankelis puošti trikampio, rombo, pailgomis įmuštomis duobutėmis (pav. 14:1). Per lankelio vidurį ir jo pakraščiais matyti iškilios briaunelės.



17 pav. Kapo Nr. 15 įkapės: 1 – antkaklė trimitiniais galais; 2 – įmovinis kirvis.



16 pav. Kapo 14 įkapės: 1 – žiedas.

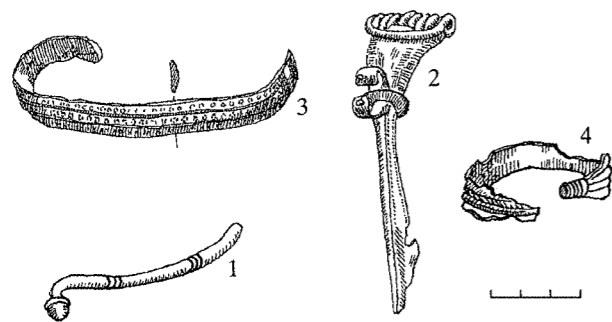


18 pav. Kapo 16 įkapės: 1 – profiliuotos segės fragmentas; 2 – apyrankės fragmentas; 3 – žiedo fragmentas.

Įvijos fragmento drauge su galvute – „aguona“ ilgis 5,6 cm. Ši segė yra ankstesnė už jau minėtas ir ją reikėtų priskirti I tokių segių grupei. Šios grupės segės priklauso VII–VIII a., gal iš dalies ir IX a. (Tautavičius, 1996, p. 212).

3) **Profiluotos segės** fragmentas rastas moters kape 16, išlikusi tik jos įvijos dalis ir liemenėlio dalis su skydeliu (pav. 18:1). Atrodo, kad įvija buvo atvira. Kadangi išlikęs tik segės fragmentas, neaišku, ar ji turėjo 1, ar 2 skydelius. Kartu sunku tiksliau priskirti ją kuriai nors segių su atvira įvija grupei. Segės atvira įvija su 1 ar 2 skydeliais labiausiai buvo paplitusios B<sup>2</sup>/C<sup>1</sup> periode (150–200 m. po Kr.) (Michelbertas, 1986, p. 112).

4) **Sparninė segė** rasta perkasoje 41, kv. 5A. Jos užkabos dalis ir adatėlė atlūžusios. Galvutė nuo likusios liemenėlio dalies atskirta skydeliu. Tarpas tarp galvutės ir skydelio 2,2 cm. Liemenėlis nežymiai lenktas. Virš skydelio 2 sparneliai. Viršutiniame sparnelyje 2, apatiniame 1 ataugėlės (pav. 19:2). Jos įvijos ilgis 3,3 cm, bendras segės ilgis 10,5 cm. Sparninių segių



19 pav. Atsitiktiniai radiniai: 1 – antkaklės buoželiniais galais fragmentas; 2 – sparninės segės fragmentas; 3–4 – apyrankės.

Lietuvoje rasta nedaug. Jos laikomos importu iš romėniškųjų Padunijos provincijų.

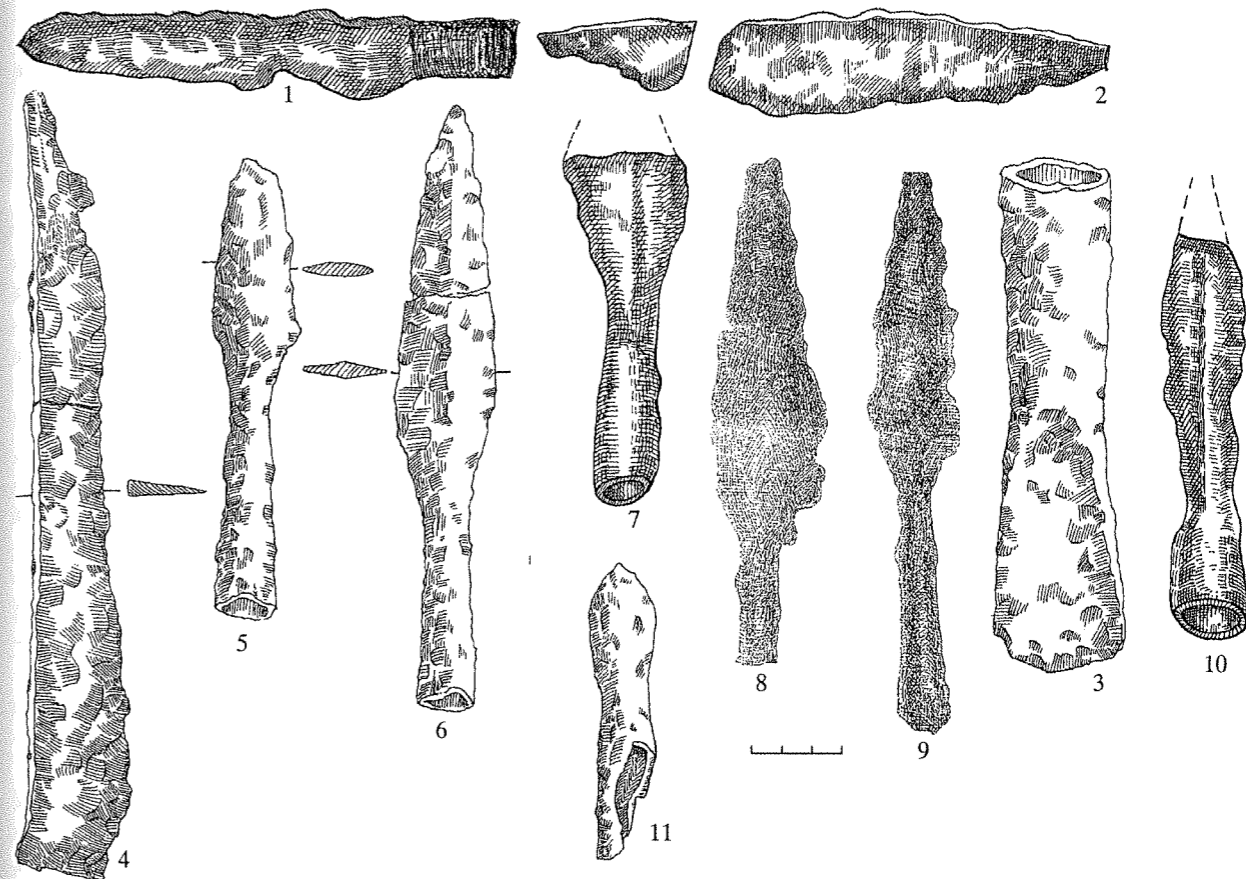
Pagal formą šiame kapinyne rastąją segę galima priskirti A238r tipui ir datuoti B periodu (Michelbertas, 1986, p. 106).

**Karoliai.** Jų rasta vyrų kapuose 1 (du), 2 ir 12, moters kape 6 (pav. 3:2, 3; 4:1; 14:2; 8:2). Visi jie gintariniai, dvigubo nupjauto kūgio formos, su skylute centre siūlui perverti. Jie skirtingo dydžio: aukštis svyruoja nuo 0,9 iki 1,3 cm, skersmuo – nuo 1 iki 1,7 cm. Pavienių panašios formos gintaro karoliukų, kaip amuletų, rasta Maudžiorų (Kelmės r. – Valatka, 1984, p. 19), Šarkų (Šilalės r. – Tautavičienė, 1984, p. 35), Pagrybio (Šilalės r. – Vaitkunskienė, 1995, p. 116–117), Žvilių (Šilalės r. – Vaitkunskienė, 1988, p. 104–105) kapuose.

**Smeigtukai.** Jų rasta ir moterų, ir vyrų kapuose ir priskiriami keliems tipams: 1) **lazdeliniai** smeigtukai rasti 2. Vyro kape 3 rastas geležinis gerokai surūdijęs, jo bendras ilgis 9 cm (pav. 5:1). Moters kape 9 rastas lazdelinis? žalvarinis (pav. 11:2). Sąlyginai jis priskiriamas lazdeliniams, nes jo „lazdelė“ labai nedidelė – 0,8–0,9 cm. O gal tai tokios formos žiedinis smeigtukas? Jo ilgis 9,1 cm.

2) **Kiaurakryžmis** žalvarinis smeigtukas rastas moters kape 6. Jo kryžmų galuose pusrutulio formos 1x1,5 cm dydžio buoželės. Viduryje tarp kryžmų – rombo formos kiaurymė. Adatėlės viršutinėje dalyje ašelė (pav. 8:1). Bendras smeigtuko ilgis 12 cm. Jo adatėlė perlūžusi į 2 dalis. Tokios formos smeigtukai dažniausiai nešioti VII–VIII a. (LAA, 1978, T. 4, p. 81). Tačiau Pagrybio (Šilalės r.) kapinyne jau V–VI a. moterų kapuose rasta tokių smeigtukų (Vaitkunskienė, 1995, p. 126). Žemaitijoje šie smeigtukai nešioti iki VIII a. (Tautavičius, 1996, p. 235).

3) **Nuokamieniai** žalvariniai smeigtukai rasti moters kape 5 krūtinės srityje vienas šalia kito. Galvutė viršuje 2 cm. Abiejų smeigtukų dalys tarp galvutės ir adatėlių pastorintos, jose išgręžtos skylutės, į kurias įkabintos grandelės, o į jas – pusmėnulio formos pakabučiai. Į pastaruosius įkabinta po 3 grandinėles (pav. 7:2, 3). Galimas dalykas, kad tomis grandinėlėmis smeigtukai buvo sujungti tarpusavyje. Smeigtukų ilgis 15,5 – 16 cm. Šio tipo smeigtukų rasta ir kituose Šilalės r. kapinyuose, kur jie datuojami V–VI a., Šarkų (Tautavičienė, 1984, p. 33, pav. 12), Pagrybio (Vaitkunskienė, 1995, p. 124, pav. 176), Paežerio (LAA, 1978, T. 4, p. 78; Tautavičius, 1978, p. 110). Panašių smeigtukų rasta Sauginių (Merkevičius, 1984, p. 56) ir Plinkaigalio (Kėdainių r.) kapinyne, kur jie taip pat priskiriami V–VI a. (Kazakevičius, 1993, p. 115–116, pav. 183:2, pav. 185). Pailgočio kapinyne aptiktąjį moters kapą 5 iš jame rastų įkapių sunku tiksliau datuoti. Tik pagal smeigtu-



20 pav. Atsitiktiniai radiniai: 1–2 – peiliai; 3 – įmovinis kirvis; 4 – peilis-kalavijas; 5–11 – ietigaliai.

kų formą, o ypač dydį, juos galima priskirti V–VIII a., kuomet juos labiausiai mėgo nešioti žemaičių moterys, o kiek anksčiau, V–VI a., ir žiemgalės (Tautavičius, 1996, p. 228, 229).

4) **Ratelinis** žalvarinis smeigtukas rastas moters kape 8. Jo galvutė šiek tiek ovalo formos, ratelis su 4 stipinėliais. Jų sujungimo centre keturkampė skylutė. Galvutės viršuje ašelė. Lankelis ir stipinėliai puošti akutėmis (pav. 10:2). Galvutės dydis 2,4x2,6 cm. Bendras smeigtuko ilgis 12,7 cm. Pagal formą šis smeigtukas priskiriamas I grupei, tokie smeigtukai datuojami II–III a. (LAA, 1978, t. 4, p. 74; Michelbertas, 1986, p. 129).

5) **Ritininis** žalvarinis smeigtukas rastas moters kape 10. Jo galvutės viršuje, ties ašele (virš jos), yra platoki – 1,4–1,5 cm – skrituliai. Siauresnis skritulys yra tarp viršutinio ir apatinio. Galvutės viršuje kryžinis ornamentas (pav. 12:4). Skrituliai puošti aplink įrėžtais grioveliais ir sieteliniu ornamentu. Adatėlės dalis žemiau ašelės puošta horizontaliais grioveliais. Ašelėje įkabinta žalvarinė grandinė. Bendras smeigtuko ilgis 12,5 cm.

Šios formos smeigtukai priskiriami II grupei ir datuojami II a. pab. – III a. (LAA, 1978, t. 4, p. 70; Michelbertas, 1986, p. 125).

**Apyrankės.** Kapinyne jų rasta 11, iš jų 9 rastos moterų kapuose 6, 9 (2), 10 (4), 11 (2) ir dar 2 perkasoje 16 ir 29. Rastosios apyrankės skirstomos į ketelį tipų: 1) **įvijinė** žalvarinė apyrankė rasta moters kape 6. Ją sudaro nepilni 3 lankeliai, sulenkta iš pusiau apvalaus skerspjūvio 0,8 cm pločio žalvarinės juostelės. Lankelių paviršius neornamentuotas. Apyrankės skersmuo 5,2 cm (pav. 8:3). Šiame kape rastas ir kiaurakryžmis smeigtukas, kuris datuojamas VII–VIII a.; 2) **juostinė** apyrankė. Pagal lankelio formą jas reikia skirstyti į 2 grupes: a) juostinė apyrankė pusiau apvalaus skerspjūvio, vienodo pločio lankeliu rasta perkasoje 29, kv. 8A. Ji deformuota (ištiesta). Jos lankelio plotis 1,1 cm., puošta išilgai įrėžtais grioveliais, akutėmis, trikampiškais, taškučiais. Lankelio galai puošti skersiniais grioveliais, įkartėlėmis (pav. 19:3). Šio tipo apyrankės datuojamos II–III a. (Michelbertas, 1986, p. 140). Panašių apyrankių rasta Šarkų kapinyne, kur jos taip pat datuojamos II–III a. (Tautavi-

vičienė, 1984, p. 37); 2) juostinės apyrankės stačiakampio skerspjuvio lankeliu suapvalintais galais. Jų rasta moterų kapuose 9 (2), 10 (3), 11 (2) ir 1 atsitiktinai perkasoje 16, kv. 9B. Jų lankelių plotis ties viduriu 0,9–1,1 cm. Į galus jie siaurėja. Galai apvalaus ar ovalo skerspjuvio, 0,5–0,7 cm skersmens. Lankeliai puošti išilginiais grioveliais, o iškilimai tarp jų – įkartėlėmis. Lankelių galai puošti skersiniais grioveliais (pav. 11:3,4; 12:5, 6, 8; 13:2, 3; 19:4). Dvi apyrankės iš kapo 10 stipriai apnykusios. Vienos jų nėra lankelio galų (pav. 12:6), kitos nulūžęs tik 1 lankelio galas (pav. 12:8). Šių apyrankių lankeliai puošti išilginiais grioveliais, įkartėlėmis ir viena ar dviem akučių eilėmis. Apyrankių skersmuo 6,5–7,5 cm, jų daugiausia aptikta Žemaitijoje, kur jos priskiriamos B<sup>2</sup>/C<sup>1</sup>–Cb<sup>1</sup>–C<sup>2</sup> (II–III a.) (Michelbertas, 1986, p. 138); 3) juostinė apyrankė nežymiai išpūstu lankeliu rasta kape 10. Jos lankelio paviršius puoštas išilginiais grioveliais ir 2 eilėmis akučių. Lankelio galai nežymiai siaurėja. Jie puošti skersiniais grioveliais, įkartėlėmis, sieteliniu raštu (pav. 12:7). Lankelio plotis ties viduriu 1,3 cm. Apyrankės dydis 5,4x6,6 cm. Pagal formą ir ornamentiką šią apyrankę galima priskirti II juostinių apyrankių grupei ir datuoti C<sup>1</sup>a–C<sup>2</sup> periodu (II–III a.) (Michelbertas, 1986, p. 143); 4) juostinė apyrankė pusiau apvalaus skerspjuvio lankeliu, kurio galai siaurėja, rasta moters kape 16. Lankelis neornamentuotas (pav. 18:2), sulenktas iš 0,4 cm pločio žalvarinės juostelės.

**Žiedai.** 2 moterų ir 2 vyrų kapuose rasta žiedų. Juos pagal formą priskiriame 2 tipams: 1) **įvijiniai** žiedai. Jų rasta 1 moters ir 2 vyrų kapuose. Moters kape 10 rastąjį žiedą sudaro 3 lankeliai, sulenkta iš trikampio skerspjuvio žalvarinės 0,3 cm storio vielos (pav. 12:9). Žiedo skersmuo 2,3 cm. Vyro kape 13 surasti 6 nepilni lankeliai, sulenkta iš apvalaus skerspjuvio žalvarinės 0,2 cm storio vielos (pav. 15:2). Kraštiniai žiedo lankeliai nežymiai siauresni. Žiedo skersmuo 2,5 cm, o plotis 2 cm. Vyro kape 14 rastas tik įvijinio žiedo fragmentas – 1 lankelis (pav. 16:1), sulenkta iš ovalo skerspjuvio žalvarinės 0,2 cm storio vielos. Žiedo skersmuo 2 cm. 2) **uždaro?** žiedo fragmentas rastas mo-

ters kape 16. Jo lankelis sulenktas iš apvalaus skerspjuvio 0,4 cm storio žalvarinės vielos. Dalis lankelio nutrupėjusi (pav. 18:3).

### CHRONOLOGIJA

Ištyrus gana nemažą – 2336 m<sup>2</sup> plotą, apie 100 m ilgio ir 10–36 m pločio ruožą vieškelio Šilalė–Pajūris kairėje pusėje ir išvalgius 30x45 m plotą vieškelio dešinėje pusėje, rasta tik 16 griautinių kapų, kurių dalis apardyti ar suardyti.

Ankstyviausieji kapai aptikti PR (kapai 7–11) ir ŠR (kapai 15, 16) kapinyno dalyse. Dalį šių kapų (11, 16) juosė akmenų vainikų fragmentai ar pavieniai akmenys (kapas 10). Pagal aptiktas įkapes – antkaklės kūginiais galais (kapai 9–11), antkaklę trimitiniais galais (kapas 15); laiptelinę (kapas 10), profiliuotą (kapas 16) seges; ratelinį (kapas 8), ritininį (kapas 10) smeigtukus; juostines apyrankes siaurėjančiais suapvalintais galais (kapai 9–11) šiuos kapus galima datuoti II a. II puse – III a. ar IV a. pr. po Kr., t. y. senuoju geležies amžiumi ir priskirti Žemaitijos pilkapių kultūrinei sričiai.

Vėlyvesni kapai aptikti kapinyno V dalyje (kapai 1–6, 12, 13). Jie per 12–14 m nutolę nuo ankstesnio laikotarpio kapų. Kai kuriuose jų (kapai 4, 13) rasta pavienių akmenų, o kapų duobių sampiluose – angliukų. Pagal rastąsias įkapes – lankines aguoniniais galais seges (kapai 1, 12, 13); kiaurakryžmį (kapas 6), nuokamienius (kapas 5) smeigtukus; į viršūnę plėtančiomis geležtėmis kovos peilius–kalavijus (kapai 1, 4, 12) minėtus kapus galima datuoti V–VI–VIII a. ir priskirti žemaičių plokštiniams kapinynams.

Taigi nors kapinyne surasta negausus kapų kiekis, tačiau pagal įkapes aiškiai galima išskirti 2 jau minėtas kultūrinės sritis.

Pailgočio kapinynas pagal laidoseną, įkapes glaudžiai siejasi su kitais Šilalės r. tirtais laidojimo paminklais, esančiais į ŠV, Š, ŠR, R – Kaštaunaliais, Pağrybiu, Paragaudžiu, Poežeriu, Šarkais, Žašinu.

### KAPŲ APRAŠAI

**Kapas 1.** Kapo duobės kontūrai pasimatė 45 cm gylyje nykstant armeniui. Duobė stačiakampio užapvalintais kampais formos, 220 cm ilgio ir 80 cm pločio galvūgalyje ir 60 cm – kojūgalyje. Ji orientuota R–V kryptimi.

Įkapes pasimatė 50 cm gylyje nuo žemės paviršiaus. Mirusiojo griaučiai neišlikę.

Duobės R dalyje rasta lankinė segė aguoniniais galais. Nuo jos į Š rasti 2 gintariniai dvigubo nupjauto kūgio formos karoliukai. Už 10 cm nuo jų į V rastas geležinis į viršūnę plėtančias geležte kalavijas. Į P nuo kalavijo rankenos, už 6 cm, rastas geležinės sagties fragmentas. Nuo kalavijo viršūnės į PV, už 13 cm, rastas geležinis įmovinis karklapio formos plunksna ietigalis. Į ŠR nuo segės, už 28 cm, rastas dar vienas tokios pat formos įmovinis ietigalis. Į PV nuo segės, už 10 cm, rastas netaisyklingos formos titnago gabalas (pav. 3).

Pagal įkapes čia palaidotas vyras galva R kryptimi.

**Kapas 2.** Kapo duobės kontūrai pasimatė 45 cm gylyje. Duobė stačiakampio užapvalintais kampais formos, 200 cm ilgio ir 80 cm pločio. ŠR jos galas platesnis. Ji orientuota ŠR–PV kryptimi.

Įkapes pasimatė 55 cm gylyje nuo žemės paviršiaus. Mirusiojo griaučiai neišlikę.

Duobės ŠR dalyje, už 40 cm nuo jos ŠR galo, rastas gintarinis dvigubo nupjauto kūgio formos karolis. Į PR nuo jo, už 23 cm, rasta žalvarinė sagtis. Į ŠR nuo jos, už 13 cm, rastas netaisyklingos formos titnagas, o dar toliau nuo jo į ŠR, už 8 cm, rastas įmovinis geležinis kirvis. Į Š nuo kirvio, už 6 cm, rastas įmovinis geležinis ietigalis (labai sunykęs) su plunksna, nukreipta ŠR kryptimi. Už 5 cm nuo jo, į ŠR, rastas dar vienas korozijos labai sunaikintas įmovinis ietigalis. Ties plunksnos viršūne rasti geriamojo rago apkalų fragmentai, o šalia jų – žalvarinė grandelė (pav. 4).

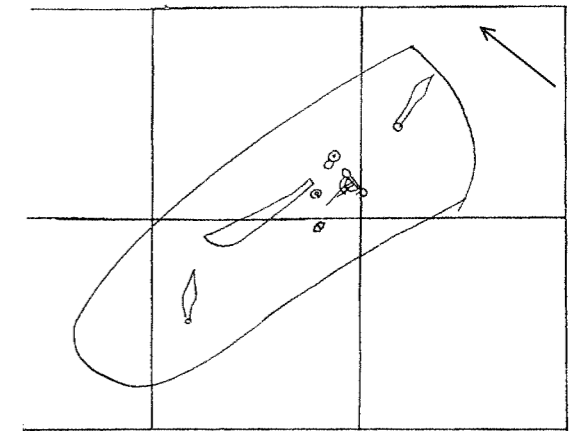
Sprendžiant pagal įkapes ir jų padėtį, čia palaidotas vyras galva ŠR kryptimi.

**Kapas 3.** Kapo duobės kontūrai nelabai ryškūs. Jie pasimatė 45 cm gylyje nuo žemės paviršiaus. Duobė stačiakampio užapvalintais kampais formos, 185 cm ilgio ir 90 cm pločio. Ji orientuota PR–ŠV kryptimi.

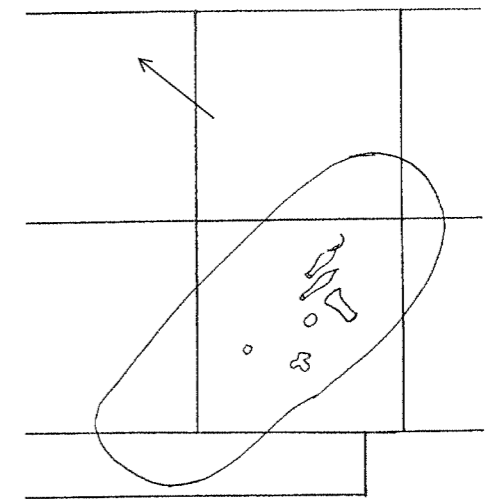
Įkapes pasimatė 50–55 cm gylyje. Mirusiojo griaučiai neišlikę.

ŠR duobės dalyje, už 45 cm nuo jos galo, rastas geležinis lazdelinis smeigtukas. Nuo jo į ŠV, už 80 cm, duobės ŠV dalyje rastas įmovinis geležinis kirvis, kurio įmova nukreipta PR kryptimi (pav. 5).

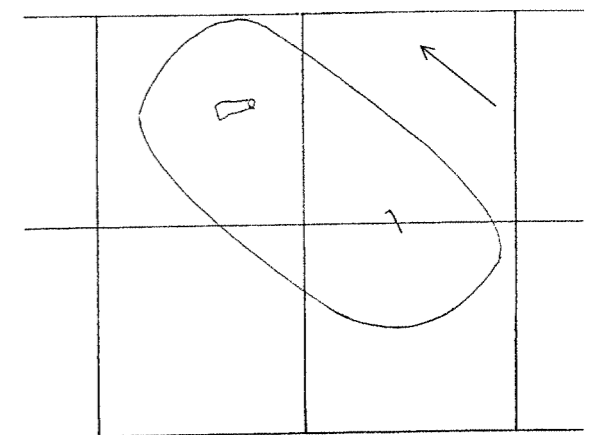
Sprendžiant pagal įkapes ir jų išdėstymą, čia palaidotas vyras galva PR kryptimi.



21 pav. Kapo 1 situacinis planas.



22 pav. Kapo 2 situacinis planas.



0 30 cm

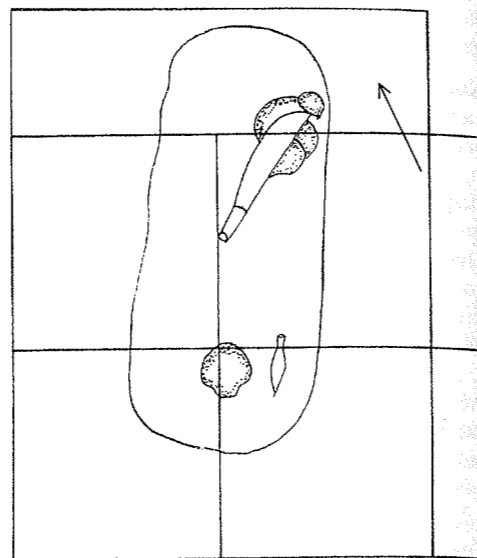
23 pav. Kapo 3 situacinis planas.

**Kapas 4.** Kapo duobės kontūrai pasimatė 40 cm gylyje nuo žemės paviršiaus. Duobė stačiakampio užapvalintais kampais formos, 200 cm ilgio ir 90 cm pločio. Ji orientuota ŠR–PV kryptimi. PV jos galas platesnis.

Įkapės pasimatė 55 cm gylyje. Mirusiojo griaučiai neišlikę.

PV kapo duobės dalyje rastas 20x27x18 cm dydžio akmuo. Į PR nuo jo, už 10 cm, rastas įmovinis geležinis ietigalis, kurio plunksna nukreipta į duobės galą PV kryptimi. Duobės ŠR dalyje rasti 4 akmenys. Už 50 cm į ŠR nuo jau minėto ietigalio rastas geležinis kalavijas platėjančia į viršūnę geležte. Jo rankena nukreipta PV kryptimi, o geležtės dalis gulėjo ant jau minėtų akmenų (pav. 6).

Sprendžiant pagal įkapės ir jų išdėstymą, čia palaidotas vyras galva PV kryptimi.

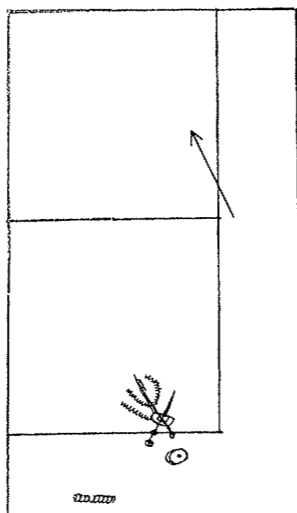


24 pav. Kapo 4 situacinis planas.

**Kapas 5.** Kapo duobės kontūrų nebuvo matyti, tik armenyje ir iš dalies permaišytoje žemėje buvo pastebėtos žalvarinių dirbinių oksidacijos žymės. 55 cm gylyje pasimatė įkapės. Mirusiosios griaučiai neišlikę.

Ploto 10 kvadrato 10B pietvakariniame pakraštyje rasti 2 vienas šalia kito nuokamieniai smeigtukai su prie jų pritvirtintais pusemėnulių formos pakabučiais, į kuriuos įkabintos žalvarinės grandinėlės. Į P nuo jų, už 13 cm, rastas smiltainio verpstukas. Į P nuo verpstuko, už 7 cm, rasti žalvarinės grandinėlės ir lyg antkaklės fragmentai. Tačiau jie taip sunykę, kad jų nebuvo galima paimti. Į PV nuo minėtų fragmentų rasta stambi žalvarinė įvija (pav. 7).

Sprendžiant pagal įkapės, čia palaidota moteris galva PV kryptimi.

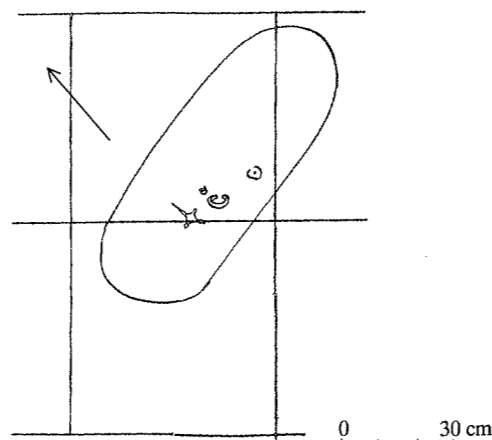


25 pav. Kapo 5 situacinis planas.

**Kapas 6.** Kapo duobės kontūrai išryškėjo 40–45 cm gylyje, po armeniu. Duobė stačiakampio formos užapvalintais kampais, 155 cm ilgio ir 60 cm pločio. Ji orientuota ŠR–PV kryptimi. Įkapės aptiktos 55 cm gylyje. Mirusiosios griaučiai neišlikę.

Kapo duobės PV dalyje, už 40 cm nuo PV duobės galo, rastas kiaurakryžmis žalvarinis smeigtukas. Į ŠR nuo jo, už 10 cm, rasta įvijinė žalvarinė apyrankė. Į Š nuo jos, už 6 cm, rastas gintarinis dvigubo nupjauto kūgio formos karoliukas. Į ŠR nuo apyrankės, už 13 cm, rastas neornamentuotas smiltainio verpstukas (pav. 8).

Sprendžiant pagal įkapės ir jų išdėstymą, čia palaidota moteris galva PV kryptimi.

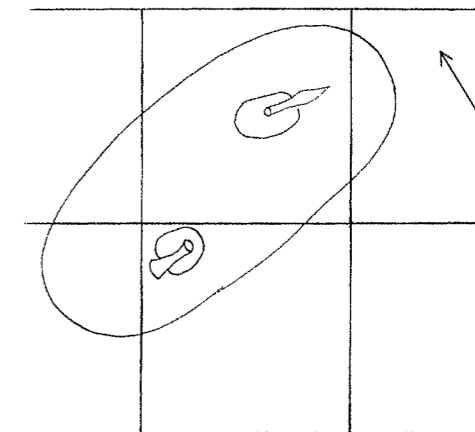


26 pav. Kapo 6 situacinis planas.

**Kapas 7.** Kapo duobės kontūrai pasimatė 40 cm gylyje, tuoj po armeniu. Duobė stačiakampio formos, užapvalintais kampais, 195 cm ilgio ir 90 cm pločio. Ji orientuota ŠR–PV kryptimi. Jos ŠR ir PV dalyse aptikti akmenys.

Įkapės aptiktos 50 cm gylyje. Mirusiojo griaučiai neišlikę.

Ant ŠR duobės dalyje esančio 20 x 30 x 14 cm akmens rastas įmovinis ietigalis, kurio plunksna nukreipta R kryptimi. Į PV nuo ietigalio, už 66 cm, ant 19 x 23 x 33 cm dydžio akmens, rastas įmovinis kirvis, nukreiptas R kryptimi (pav. 9).



27 pav. Kapo 7 situacinis planas.

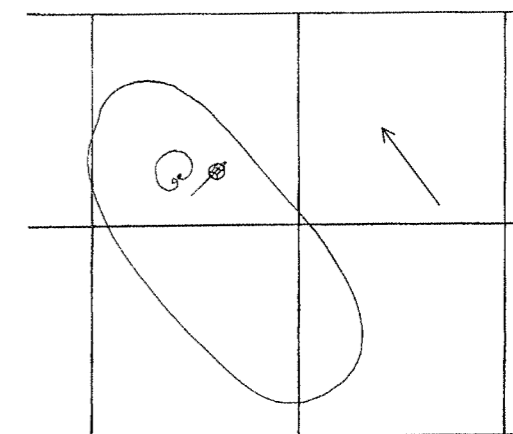
**Kapas 8.** Kapo duobės kontūrai išryškėjo 40 cm gylyje, po armeniu. Duobė stačiakampio formos, užapvalintais kampais, 196 cm ilgio ir 80 cm pločio. Ji orientuota Š–P kryptimi.

Duobės sampile buvo matyti smulkių angliukų.

Įkapės pasimatė 55 cm gylyje. Mirusiosios griaučiai neišlikę.

ŠV duobės dalyje, už 40 cm nuo šiaurinio duobės galo, rasta labai sunykusi žalvarinė buoželiniais galais antkaklė. Į PR nuo antkaklės, už 13 cm, rastas žalvarinis ratelinis smeigtukas, jo adatėlė nukreipta į kapo vidų (pav. 10).

Sprendžiant pagal įkapės, čia palaidota moteris galva ŠV kryptimi.



28 pav. Kapo 8 situacinis planas.

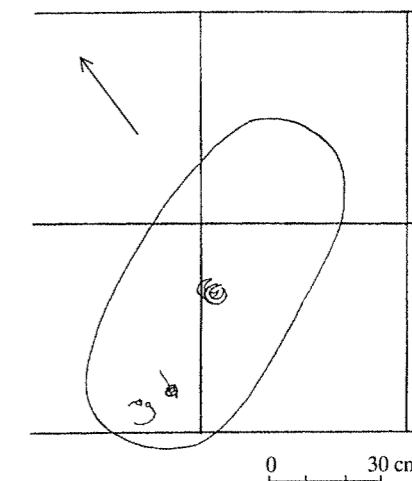
**Kapas 9.** Kapo duobės kontūrai išryškėjo 40 cm gylyje, po armeniu. Duobė stačiakampio formos, užapvalintais kampais, 175 cm ilgio ir 80 cm pločio. Ji orientuota ŠR–PV kryptimi. PV duobės dalis nežymiai platesnė. Duobės sampile matėsi smulkių angliukų.

Įkapės pasimatė 50 cm gylyje. Mirusiosios griaučiai neišlikę.

Duobės PV dalyje, vos už 15 cm nuo jos galo, rasta žalvarinė ankaklė buoželiniais galais.

Į ŠR nuo antkaklės, už 11 cm, rastas lazdelinis žalvarinis smeigtukas. Jo adatėlė nukreipta Š kryptimi. Nuo smeigtuko dar toliau į ŠR, už 13 cm, rastos 2 juostinės žalvarinės apyrankės, kurios gulėjo toli viena nuo kitos (pav. 11).

Sprendžiant pagal įkapės, čia palaidota moteris galva PV kryptimi.



29 pav. Kapo 9 situacinis planas.



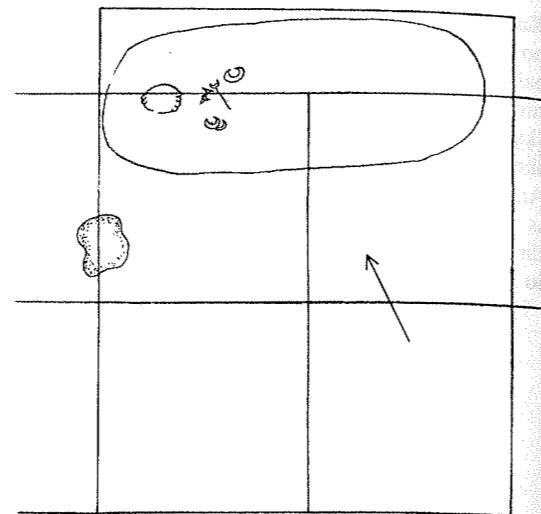
**Kapas 10.** Kapo duobės kontūrai pasimatė 40 cm gylyje, po armeniu. Duobė stačiakampio formos užapvalintais kampais, 183 cm ilgio ir 70 cm pločio. Ji orientuota PR–ŠV kryptimi.

Kapo sampile buvo matyti smulkių angliukų.

Įkapės aptiktos 60 cm gylyje. Mirusiosios griaučiai neišlikę.

Duobės ŠV dalyje, už 25 cm nuo jos galo, rasti 2 žalvarinių kūginiais galais antkaklių fragmentai. Jų lankeliai labai sunykę. Į PR nuo antkaklių, už 13 cm, rasta laiptelinė žalvarinė segė. Į ŠR nuo jos, vos už kelių centimetrų, rastas ritininis žalvarinis smeigtukas. Į ŠR nuo smeigtuko galvutės, už 7 cm, rastos 2 viena ant kitos sudėtos juostinės žalvarinės apyrankės. Po apatine apyranke rastas įvijinis žalvarinis žiedas. Į P nuo minėtų apyrankių, už 8 cm, rastos dar 2 viena šalia kitos žalvarinės juostinės apyrankės (pav. 12).

Sprendžiant pagal įkapes, čia palaidota moteris galva ŠV kryptimi.

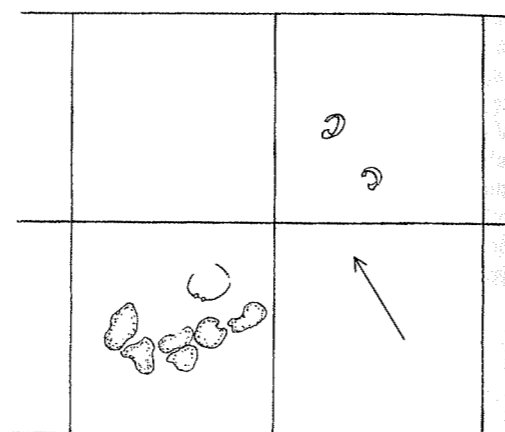


30 pav. Kapo 10 situacinis planas.

**Kapas 11.** Kapo duobės kontūrai labai neryškūs – matėsi tik plotelis pilkos žemės, permaišytos su moliu ir smulkiais angliukais. Iš vakarų pusės šį plotelį juosė 6 akmenys. Atpreparuojant šią permaišytą žemę, 55 cm gylyje pasimatė įkapės. Mirusiosios griaučiai neišlikę.

Į ŠR nuo minėtų akmenų, už 13 cm, rasta žalvarinė kūginiais galais antkaklė. Nuo ankaklės į ŠR, už 74 cm, rasta juostinė žalvarinė apyrankė, o nuo jos į ŠV, už 23 cm, rasta dar viena žalvarinė juostinė apyrankė (pav. 13).

Sprendžiant pagal įkapes, čia palaidota moteris galva PV kryptimi.

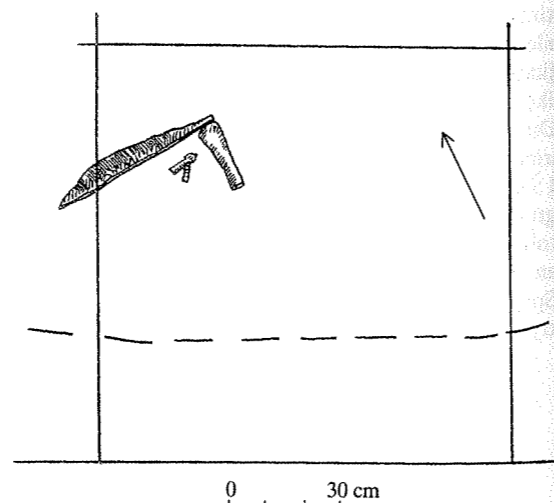


31 pav. Kapo 11 situacinis planas.

**Kapas 12.** Kapo duobės kontūrų nebuvo, tik po armeniu, 40–45 cm gylyje, pasimatė įkapės. Mirusiojo griaučiai neišlikę.

Pirmiausia 40 cm gylyje pasimatė įmovinio kirvio įmova, o 45 cm gylyje buvo atidengtas visas kirvis. Šalia kirvio iš ŠV pusės gulėjo vienašmenis į viršūnę plėtėjanti geležte kalavijas. Jo įkotė gulėjo šalia kirvio ašmenų. Į P nuo kalavijo, už 10 cm, aptiktas lankinės žalvarinės segės aguoniniais galais fragmentas (pav. 14). Nuėmus kalaviją, po juo rastas gintarinis dvigubas nupjautos formos karolis.

Sprendžiant pagal įkapes, čia palaidotas vyras, tačiau aiškiai matyti (iš segės fragmento), kad kapas suardytas, todėl laidojimo kryptį sunku nurodyti – lyg ir PV.

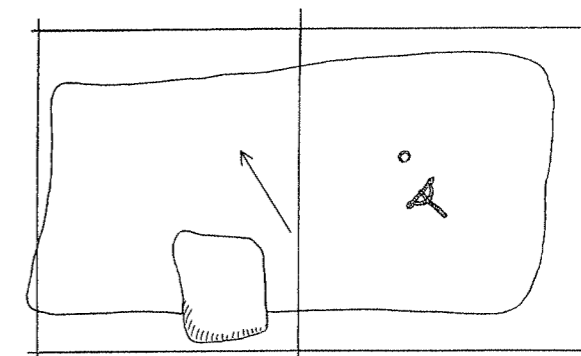


32 pav. Kapo 12 situacinis planas.

**Kapas 13.** Kapo duobės kontūrai pasimatė 35 cm gylyje, nykstant armeniui. Duobė stačiakampio formos, 190 cm ilgio ir 75 cm pločio. PR duobės kampai užapvalinti. Įkapės pasimatė 65 cm gylyje. Šiame gylyje pilnai buvo atidengtas akmuo, esantis kapo duobėje, ir 2 akmenys į PV nuo kapo duobės. Mirusiojo griaučiai neišlikę.

Kapo duobės PR dalyje rasta lankinė žalvarinė aguoniniais galais segė ir jos geležinės adatėlės fragmentas. Į Š nuo segės, už 12 cm, rastas įvijinis žalvarinis žiedas. Duobės PV pakraštyje gulėjo 30x35x22 cm dydžio akmuo. Jo dalis buvo kapo zonoje, kita dalis – už kapo duobės ribų (pav. 15).

Pagal įkapių padėtį atrodo, kad mirusysis palaidotas galva PR kryptimi.



33 pav. Kapo 13 situacinis planas.

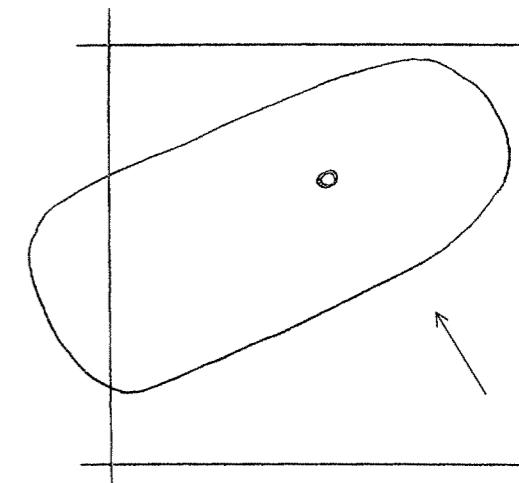
**Kapas 14.** Kapo duobės kontūrai pasimatė 40 cm gylyje po armeniu. Duobė stačiakampio formos, užapvalintais kampais, 120 cm ilgio ir 58–60 cm pločio. Jo sampile buvo matyti smulkių angliukų.

Ji orientuota R–V kryptimi.

Įkapės rastos 55 cm gylyje. Mirusiojo? griaučiai sunykę.

Duobės rytinėje dalyje, už 40 cm nuo jos rytinio galo, rastas žalvarinis ovalo skerspjūvio lankeliu žiedas (pav. 16).

Pagal žiedo padėtį atrodo, kad mirusysis? palaidotas R kryptimi.



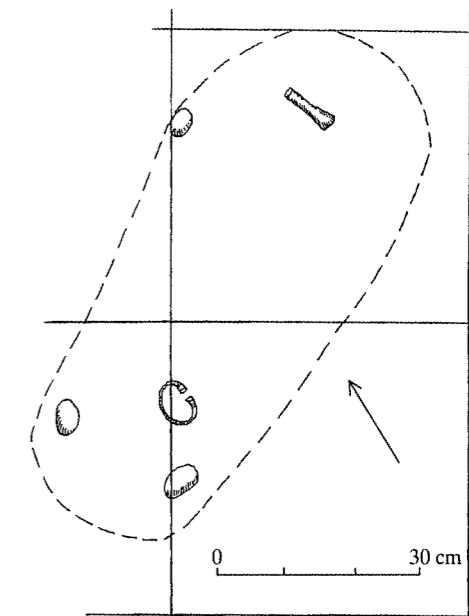
34 pav. Kapo 14 situacinis planas.

**Kapas 15.** Kapo duobės kontūrai pradėjo ryškėti 35 cm gylyje. Duobė stačiakampio formos, užapvalintais kampais, 200 cm ilgio ir 80–85 cm pločio. Ji orientuota ŠR–PV kryptimi. Jos ŠR galas platesnis. Kapo sampile buvo matyti smulkių angliukų.

Įkapės aptiktos 45 cm gylyje. Šiame gylyje buvo visiškai atidengti kapo duobėje esantys akmenys. Mirusiojo griaučiai sunykę.

Duobės PV dalyje, už 40 cm nuo duobės galo, rasta žalvarinė trimitiniais galais antkaklė. Duobės ŠR dalyje, už 35 cm nuo jos galo, rastas geležinis įmovinis kirvis. Jo ašmenys nukreipti į kapo vidų. Kapo duobės ŠV pakraštyje rasti 2 akmenys 100 cm atstumu vienas nuo kito. Dar vienas akmuo rastas kapo duobės pietiniame pakraštyje (pav. 17).

Sprendžiant pagal įkapes ir jų padėtį, čia palaidotas vyras galva PV kryptimi.

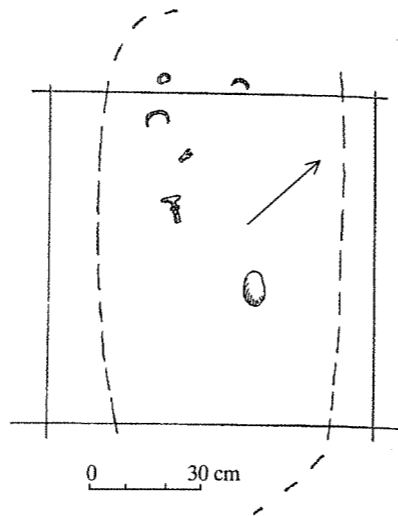


35 pav. Kapo 15 situacinis planas.

**Kapas 16.** Kapo duobės kontūrai labai neryškūs, kapo sampile tik šiek tiek tamsesnė žemė. Atrodo, ji orientuota PR–ŠV kryptimi. Atpreparuojant permaišytą žemę, 35 cm gylyje pasimatė įkapės. Mirusiojo griaučiai visiškai sunykę.

Beveik centrinėje dėmės (duobės) dalyje rastas žalvarinės profiliuotos segės fragmentas. Į PR nuo jo, už 20 cm, rasta žalvarinė pusiau apvalaus skerspjūvio lankeliu, atrupėjusiais galais apyrankė. Nuo jos dar toliau į PR, už 12 cm, rastas korozijos labai sunaikintas žalvarinis apvalaus skerspjūvio lankeliu žiedas. Nuo segės į V, už 25 cm, gulėjo 12x24x8 cm dydžio akmuo (pav. 18).

Sprendžiant pagal įkapių padėtį, mirusioji palaidota galva ŠV kryptimi.



36 pav. Kapo 16 situacinis planas.

#### LITERATŪROS SĄRAŠAS

Kazakevičius V., 1981 – Vienašmenių kalavijų atsiradimas ir raida Lietuvoje // LA. V., 1981. T. 2, p. 43–58.

Kazakevičius V., 1993 – Plinkaigalio kapinynas // LA. V., 1993. T. 10, p. 219.

Lietuvos, 1978 – Lietuvos TSR archeologijos atlasas. V., 1978. T. 4, p. 160.

Merkevičius A., 1984 – Sauginių plokštinių kapinynas // LA. V., 1984. T. 3, p. 41–63.

Michelbertas M., 1986 – Senasis geležies amžius Lietuvoje. V., 1986, p. 272.

Michelbertas M., 1997 – Paragaudžio pilkapynas. V., 1997, p. 212.

Stankus J., 1990 – Pailgočio kapinyno tyrinėjimai // ATL 1988 ir 1989 metais. V., 1990, p. 96–99.

Stankus J., 1992 – Pailgočio kapinynas // ATL 1990 ir 1991 metais. V., 1992. T. 1, p. 122–124.

Tautavičius A., 1984 – Požerės plokštinių kapinynas // LA. V., 1984. T. 3, p. 93–118.

Tautavičius A., 1996 – Vidurinis geležies amžius Lietuvoje (V–IX a.). V., 1996, p. 368.

Tautavičienė B., 1984 – Šarkų plokštinių kapinynas // LA. V., 1984, p. 25–41.

Vaitkunskienė L., 1988 – Žvilių kapinyno tyrinėjimai // ATL 1986 ir 1987 metais. V., 1988, p. 103–107.

Vaitkunskienė L., 1995 – Pagrybio kapinynas // LA. V., 1995. T. 10, p. 219.

Valatka V., 1984 – Maudžiorų plokštinių kapinynas // LA. V., 1984. T. 3, p. 6–24.

Volkaitė-Kulikauskienė R., 1970 – Lietuviai IX–XII amžiais. V., 1970, p. 190.

Казаквичюс В., 1988 – Оружие балтских племён II–VIII веков на территории Литвы. Вильнюс, 1988.

#### SANTRUMPOS

LA – Lietuvos archeologija

ATL – Archeologiniai tyrinėjimai Lietuvoje

## PAILGOTIS CEMETERY

Jonas Stankus

### Summary

The Pailgočiai cemetery was located in Džiaugėnai village of Šilalė district, 10 km SW of Šilalė towards Pajūris village with a church on the left side of the road (Fig. 1). In 1989–1991 113 trenches and 12 test excavations (Fig. 2) were explored covering the total area of 2336 m<sup>2</sup>, 16 inhumations were uncovered in the investigation site.

Pit contours became visible 35–45 cm from the earth surface (Table 1). The burial pits had a form of rectangular with rounded angles, sized from 58 to 90 cm in width and from 120 to 220 cm in length (Table 2). Burial earth piles contained small fragments of charcoal. Some burials contained different in size stones or remains of stone circles (Fig. 2). The skeletal remains were completely destroyed. The burial items were found at the depth of 35–65 cm (Table 1). The orientation of the burials was variable (Table 3).

Knives were uncovered only in trenches 15 and 19 (Table 4). Socketed axes were found in 5 burials (Table 4). Three male burials contained one knife-sword with a flaring blade (Table 4) each. 4 male burials contained socketed spearheads. Burials 1 and 2 contained two spearheads each, the two remaining burials – one spearhead each (Table 4). 11 brown neck-rings with knob-shaped and cone-shaped terminals were found in female Burials 8, 9, 10 (two) in the neck area. Male Burials 1 (two) and 12 contained solitary amber beads. In Burial 1 beads were found on the chest not far from a brooch (Fig. 21). Brooches were uncovered in the chest area in male and female burials. Female Burials 10 and 11 contained one ladder and one profiled brooch each. Male Burials 1, 12 (fragment) and 13 contained crossbow brooches with poppy seed-shaped terminals. The uncovered pins were also placed in the chest area. A greater number of pins was found in female burials. Bracelets were actually found only in female burials: two in Burials 6, 9, four – in Burial 10, two – in Burials 11, a few – in Burial 16 and trenches 16 and 29 (Table 4). Both male and female burials contained bronze spiral rings and rings with a round and oval cross-section. Female Burials 5 and 6 contained spindles – in Burial 5 the uncovered spindle was placed in the right shoulder area, whereas in Burial 6 – in the waist area.

#### Working tools, weapons, household items

**Knives.** They were uncovered only in trenches 18 (excavation grid 6B) and 19 (excavation grid 4B). All knives had straight blades. The blades were 2,4–3,3 cm in width and 8,3–10,5 cm in length (Fig. 20 : 1, 2).

**Socketed axes.** They were uncovered in male Burials 2, 3, 7, 12, 15 and in trench 41 (excavation grid 6A)

(Figs 4 : 5, 5 : 2, 9 : 1, 14 : 3, 17 : 2, 20 : 3). The total length of axe frames ranged from 17,5 to 19,3 cm; the length of blades – from 4 to 7,1 cm.

**Battle knives-swords.** They were uncovered in male Burials 1, 4, 12 and trench 27 (excavation grid 38) (Figs 3 : 4; 6 : 1; 14 : 4; 20 : 4). All uncovered battle knives-swords had a short flaring edge. The blade width near the stem was respectively 3,6; 4,3; 4; 2,5 cm, near the end – 7,3; 7,5; 6; 3 cm. The length of blades was 38; 47; 4; 28,5 cm.

**Spearheads.** The total of 15 spearheads were uncovered. Six of them were found in burials, the rest – in the trenches (Table 4). The spearheads are grouped into types:

1) spearheads with a willow-leaf-shaped midrib. They were found in Burials 1 (two) (Fig. 3 : 4, 6); 2 (two) (Fig. 4 : 6, 7) and in trenches 12 (Fig. 20 : 8, 9); 17 (Fig. 20 : 10) and 67 (Fig. 20 : 6). Their length was 14,4–24 cm (Fig. 20 : 11,5).

A bronze chain link was found in male Burial 2 not far from the fragments of drinking horn (Fig. 4 : 3). It was made of a 0,2 cm thick wire with a round cross-section (the link was 2 cm in diameter).

A fragment of a bronze binding of a drinking horn was uncovered in male Burial 2. It was represented by a 6,8 cm long and about 0,6–0,7 cm wide bent bronze band (Fig. 4 : 4).

**Spindles.** They were found in female Burials 5 and 6. Made of sandstone, without any ornamentation. They were 1,7 and 1,8 cm high and 3,4 and 4,8 cm in diameter (Fig. 7 : 4; 8 : 4).

**Brooches.** They were uncovered in two male burials (Burial 1 and 2) (Fig. 3 : 7, 4 : 2).

Male Burials 1 and 2 contained a small flint-stone each.

#### Ornaments

A massive bronze spiral was found in female Burial 5. It was composed of 32 bows made of bronze wire with a triangular cross-section (Fig. 7 : 1). The diameter of bows was 2,2 cm. The length of the spiral – 15 cm.

The total of 7 neck-rings were uncovered. Five of them were contained in female burials, one was found in a male burial and one in trench 18. They are divided into the following groups:

1) a neck-ring with knob-shaped terminals. It was found in trench 18 (excavation grid 6A) (Fig. 19 : 1);

2) neck-rings with cone-shaped terminals. Their fragments were found in female Burials 8, 9, 10 (two) and 11. The bows were 0,5–0,7 cm thick tapering to 0,3–0,4 cm and had a round cross-section. The bows were

ornamented with transversal grooves (Fig. 12 : 2); transversal grooves, "herring-bone" and "x" pattern (Fig. 10 : 1, 12 : 1, 13 : 1). The cone-shaped terminals were decorated with encircling horizontal grooves (Fig. 10 : 1, 12 : 2, 13 : 1); vertical grooves spaced by notches (Fig. 11 : 1, 12 : 1). The height of the cones was respectively 0,7; 0,8; 0,6–0,7; 0,8; 0,5 cm. Their diameter ranged from 0,8 to 0,9 cm;

3) a neck-ring with trumpet-shaped terminals. It was found in male Burial 15. It had flaring terminals as if with a welded band (Fig. 17 : 1). The length of the terminals was 2 cm, the diameter – 2 cm. The size of the neck-ring – 10 x 14 cm.

**Brooches.** They were of three types:

1) a ladder brooch was found in female Burial 10. It had a covered spiral and 3 ladders (Fig. 12 : 3);

2) crossbow brooches with poppyseed-shaped terminals. They were uncovered in male Burials 1, 12 (fragm.), 13 (Fig. 3 : 1; 14 : 1; 15 : 1). Bows and feet of brooches were decorated with transversal grooves, triangular and rhomboid pits with prominent edges;

3) fragment of profiled brooch was uncovered in female Burial 16. It was represented by part of its axis and part of bow (Fig. 18 : 1);

4) a winged brooch was found in trench 41. It had two wings with two knobs on the upper wing and one – on the lower one (Fig. 19 : 2).

**Beads.** They were found in male Burials 1 (two), 2 and 12, in female Burial 6 (Fig. 3 : 2, 3; 4 : 1, 14 : 2; 8 : 2). All beads were made of amber and had a truncated biconical shape with a hole in the centre. Their height varied from 0,9 to 1,3 cm, diameter – from 1 to 1,2 cm.

**Pins.**

1) crook-like pins were uncovered in male Burial 3 and female Burial 9 (Figs 5 : 1; 11 : 2);

2) an openwork cruciform bronze pin was found in female Burial 6. The terminals had semispherical knobs sized 1 x 1,5 cm and a rhomboid perforation between cross-pieces (Fig. 8 : 1). The total length of the pin – 12 cm;

3) pins with a flask-shaped head were uncovered in female Burial 5. The diameter of heads in the upper part was 2 cm. The pins had suspended crescentic pendants with chains (Figs 7 : 2, 3);

4) a pin with a wheel-shaped head was uncovered in female Burial 8. Its head had a shape of an oval wheel with 4 spokes and a quadrangular perforation in the centre (Fig. 10 : 2);

5) a pin with a spool-shaped head was uncovered in female Burial 1. The upper part of the head had 1,4–1,5 cm circles (Fig. 12 : 4). The circles were decorated with grooves and a sieve pattern.

**Bracelets.** 9 bracelets were found in female Burials

6m 9 (2), 10 (4), 11 (2), trenches 16 and 29. They are grouped into:

1) a spiral bronze bracelet was uncovered in female burial 6. It was 5,2 cm in diameter (Fig. 8 : 3);

2) sash-like bracelets:

a) a bracelet with a semicircular cross-section and a bow of regular width was uncovered in trench 29. The bow was decorated with longitudinal grooves, "eyes", triangles and dots. The terminals were decorated with transversal grooves and notches (Fig. 19 : 3);

b) bracelets with a rectangular cross-section and rounded terminals. They were uncovered in female Burials 9 (2), 10 (3), 11 (2) and 1 in trench 16. Their bows had an oval cross-section, 0,5–0,7 cm in diameter. The terminals were tapering. The bows were decorated with longitudinal grooves, the terminals – with transversal grooves (Figs 11 : 3, 4; 12 : 5, 6, 8; 13 : 2, 3; 19 : 4). They were 6,5–7,5 cm in diameter;

c) a bracelet with a slightly concave bow was found in Burial 10. The bow was decorated with longitudinal grooves and "eyes". The terminals were slightly tapering, decorated with transversal grooves, notches and sieve pattern (Fig. 12 : 7).

**Rings.** They are divided into 2 types:

1) spiral rings were found in female Burial 10 and male Burials 13 and 14 (Figs 12 : 9; 15 : 2; 16);

2) a fragment of closed ring was uncovered in female Burial 16. Its bow was made of a 0,4 cm thick wire with a circular cross-section (Fig. 18 : 3).

**Chronology.** The earliest burials were found in the SE (Burials 7–11) and NE (Burials 15, 16) part of the cemetery. Some of these burials (11, 16) had fragments of stone circles or solitary stones (10). Judging from the burial items – neck-rings with cone-shaped terminals (Burials 9–11), with trumped-shaped terminals (15); ladder (10) and profiled (16) brooches); wheel-shaped (8) and spool-shaped (10) pins; sash-like bracelets with tapering rounded terminals (9–11) – these graves can be dated to the 2nd half of the 2nd century – the 3rd century or the beginning of the 4th century, i. e., to the Roman Iron Age and ascribed to the province of Samogitian Barrow culture.

Later burials were found in the W (Burials 1–6, 12, 13) part of the cemetery. They are situated at a distance of 12–14 cm from the burials of earlier periods. Burials 4, 13 contained solitary stones, earth piles – charcoals. Judging from the burial items – crossbow brooches with poppyseed-shaped terminals (Burials 1, 12, 13); pins with an openwork cruciform (6) and flask-shaped (5) heads; battle knives-swords with flaring ends (1, 4, 12) – the mentioned burials can be dated to the 5th–6th–8th centuries and ascribed to the province of Samogitian flat burial grounds.

## THE LIST OF ILLUSTRATIONS

- Fig. 1. The plan of situation of the cemetery  
Fig. 2. The plan of the examined trenches and burials  
Fig. 3. The plan and the burial items of the burial No. 1: 1 – a fibula; 2–3 – beads; 4 – a knife-sword; 5–6 – socketed spearheads; 7 – a buckle  
Fig. 4. The plan and the burial items of the burial No. 2: 1 – a bead; 2 – a buckle; 3 – a chain; 4 – 5–6 – socketed spearheads; 7 – a buckle  
Fig. 5. The plan and the burial items of the burial No. 3: 1 – a pin; 2 – a socketed awe  
Fig. 6. The plan and the burial items of the burial No. 4: 1 – a knife-sword; 2 – a socketed spearhead  
Fig. 7 and the burial items of the burial No. 5: 1 – a bronze spiral; 2–3 – pins with a flask-shaped head; 4 – a spindle  
Fig. 8. The plan and the burial items of the burial No. 6: 1 – an openwork cruciform pin; 2 – a bead; 3 – a spiral bracelet; 4 – a spindle  
Fig. 9. The plan and the burial items of the burial No. 7: 1 – a socketed awe; 2 – a socketed spearhead  
Fig. 10. The plan and the burial items of the burial No. 8: 1 – a neck-ring with cone-shaped terminals; 2 – a pin with wheel-shaped head  
Fig. 11. The plan and the burial items of the burial No. 9: 1 – a neck-ring with cone-shaped terminals; 2 – a crook-like pin; 3–4 – sash-like bracelets

Fig. 12. The plan and the burial items of the burial No. 10: 1–2 – a neck-ring with cone-shaped terminals; 3 – a ladder pin; with wheel-shaped head; 4 – a pin with a spool-shaped head; 5–11 – bracelets; 9 – a ring

Fig. 13. The plan and the burial items of the burial No. 11: 1 – a neck-ring with cone-shaped terminals; 2–3 – sash-like bracelets

Fig. 14. The plan and the burial items of the burial No. 12: 1 – a fragment of a fibula; 2 – a bead; 3 – a socketed awe; 4 – a knife-sword

Fig. 15. The plan and the burial items of the burial No. 13: 1 – a fibula with poppy-seed-shaped terminals; 2 – a spiral ring

Fig. 16. The plan and the burial items of the burial No. 14: 1 – a ring

Fig. 17. The plan and the burial items of the burial No. 15: 1 – a neck-ring with trumpet-shaped terminals; 2 – a socketed awe

Fig. 18. The plan and the burial items of the burial No. 16: 1 – a fragment of profiled fibula; 2 – a fragment of a bracelet; 3 – a fragment of a ring

Fig. 19. Chance finds: 1 – a fragment of a neck-ring with knob-shaped terminals; 2 – a fragment of a winged fibula; 3–4 – bracelets

Fig. 20. Chance finds: 1–2 – knives; 3 – a socketed awe; 4 – a knife-sword; 5–11 – spearheads

*Translated by Inita Tamošiūniene*

## МЕСТО ЗАХОРОНЕНИЯ ПАЙЛГОТИС

Йонас Станкус

### Резюме

Место захоронения Пайлготис находилось в деревне Джяугенай района Шилале в 10 км к юго-западу от Шилале в сторону деревни Паюрис с костёлом, по левой стороне просёлочной дороги (Рис. 1). В 1989–1991 г.г. было исследовано 113 раскопов и 12 пробных раскопок (Рис. 2) с общей площадью 2336 м<sup>2</sup>. На исследованной площади было обнаружено 16 могил.

Контуры ямы были видны на 35–45 см от поверхности земли (Таблица 1). Ямы для захоронения были прямоугольной формы с закруглёнными углами, их ширина была 58–90 см, а длина – 120–220 см (Таблица 2). В земле, которой были засыпаны ямы, были обнаружены мелкие фрагменты древесного угля. В некоторых могилах были найдены отдельные камни разных размеров или остатки каменных венцов (Рис. 2). Останки скелетов были совершенно разложившимися. Содержание могил было обнаружено

на глубине 35–65 см (Таблица 1). Ориентация могил была разнообразной. (Таблица 3).

Ножи были обнаружены только в раскопах 15 и 19 (Таблица 4). Втульчатые топоры были обнаружены в 5 могилах (Таблица 4). В трёх мужских могилах было найдено по одному ножу-мечу с широким лезвием (Таблица 4). В четырёх мужских могилах были найдены наконечники стрел. В могилах 1 и 2 было найдено по два наконечника стрел, в двух других могилах – по одному наконечнику (Таблица 4). Коричневые шейные гривны с грибовидными шапочками на концах и с конусовидными концами были найдены в области шеи трупа в женских могилах 8, 9 и 10 (два). Отдельные янтарные бусинки были найдены в мужских могилах 1 (две) и 12. В могиле 1 бусинки были найдены на груди, вблизи от фибулы (Рис. 3). Фибулы были обнаружены в области груди как в женских, так и в мужских моги-

лах. В каждой из женских могил 10 и 11 были обнаружены перекладчатая и профилированная фибула. Арбалетовидные фибулы с головками в виде маковых коробочек были найдены в мужских могилах 1, 12 (фрагмент) и 13. В области груди были найдены и булавки. Большая часть булавок была найдена в женских могилах. Браслеты были найдены практически только в женских могилах: два – в могилах 6, 9, четыре – в могиле 10, две – в могиле 11, несколько – в могиле 16 и раскопах 16 и 29 (Таблица 6). Как в женских, так и в мужских могилах были найдены бронзовые спиральные кольца и кольца с круглыми или овальными поперечным сечением. В женских могилах 5 и 6 были обнаружены пряслицы – в могиле 5 пряслица была найдена в области правого плеча, а в могиле 6 – у запястья.

Рабочие инструменты, оружие, предметы домашнего обихода

Ножи. Они были обнаружены только в раскопах 18 (сектор раскопок 6В) и 19 (сектор раскопок 4В). Все ножи были с прямыми лезвиями. Ширина лезвий была 2,4–3,3 см, а длина – 8,3–10,5 см (Рис. 20:1, 2).

Втульчатые топоры. Они были обнаружены в мужских могилах 2, 3, 7, 12, 15 и в раскопе 41 (сектор раскопок 6А) (Рис. 4:5, 5:2, 9:1, 14:3, 17:2, 20:3). Общая длина рукоятки топора колебалась от 17,5 до 19,3 см; длина лезвия – от 4 до 7,1 см.

Боевые ножи-мечи. Они были найдены в мужских могилах 1, 4, 10 и в раскопе 27 (сектор раскопок 38) (Рис. 3:4, 6:1, 14:4, 20:4). Все найденные боевые ножи-мечи были с короткими расширяющимися лезвиями. Ширина лезвия у рукоятки была соответственно 3,6; 4,3; 4; 2,5 см, у конца – 7,3; 7,5; 6; 3 см. Длина лезвия была 38; 47; 4; 28,5 см.

Наконечники стрел. Всего было найдено 15 наконечников стрел. Шесть из них были найдены в могилах, остальные – в раскопах (Таблица 4). Наконечники стрел были разделены на следующие типы:

1) наконечники стрел со средним ребром в форме ивового листа. Они были найдены в могилах 1 (два) (Рис. 3:5; 6); 2 (два) (Рис. 4:6, 7) и в раскопах 12 (Рис. 20:8, 9); 17 (Рис. 20:10) и 67 (Рис. 20:6). Их длина была 14,4–24 см (Рис. 20:11, 5).

Бронзовое звено цепи было найдено в мужской могиле 2 вблизи от фрагментов рога для питья (Рис. 4:3). Оно было из проволоки толщиной в 0,2 см с круглым поперечным сечением (диаметр звена – 2 см).

Фрагмент бронзовой оправы рога для питья был обнаружен в мужской могиле 2. Он представлял собой гнутую бронзовую ленту длиной 6,9 см и шириной около 0,6–0,8 см (Рис. 4:4).

Пряслицы. Они были найдены в женских могилах 5 и 6. Сделаны из песчаника, без каких-либо украшений. Они были высотой в 1,7 и 1,8 см и в диаметре – 3,4 и 4,8 см.

Фибулы. Они были найдены в двух мужских могилах (Рис. 3:7; 4:2).

В мужских могилах 1 и 2 было обнаружено по маленькому кусочку кремния.

Украшения.

Массивная бронзовая спираль была обнаружена в женской могиле 5. Она состояла из 32 дужек, сделанных из бронзовой проволоки с треугольным поперечным сечением (Рис. 7:1). Диаметр дужек был 2,2 см, длина спирали – 15 см.

Всего было обнаружено 7 шейных гривен. Пять из них были найдены в женских могилах, одна – в мужской могиле и одна – в раскопе 18. Они были разделены на следующие группы:

1) шейная гривна с грибовидными шапочками на концах. Она была найдена в раскопе 18 (сектор раскопок 6А) (Рис. 19:1);

2) гривны с конусовидными концами. Их фрагменты были обнаружены в женских могилах 8, 9, 10 (два) и 11. Их дужки были толщиной в 0,5–0,7 см, заостренные до 0,3–0,4 см, и имели круглое поперечное сечение. Дужки были украшены кругообразными бороздами (Рис. 12:2); поперечные борозды были формы “костей сельди” и “х” (Рис. 10:1, 12:1, 13:2:1). Конусовидные концы были украшены кругообразными горизонтальными бороздами (Рис. 10:1, 12:2, 13:1); вертикальные борозды были разделены зарубками (Рис. 11:1, 12:1). Высота конусов была соответственно 0,7; 0,8; 0,6–0,7; 0,8; 0,5 см. Их диаметр колебался в пределах 0,8 – 0,9 см;

3) шейная гривна с расширяющимися трубковидными концами. Она была найдена в мужской могиле 15. Концы расширялись вниз и были похожи на соединенные сваркой полосы. (Рис. 17:1). Длина концов была 2 см, диаметр – 2 см. Величина колечка гривны – 10 x 14 см.

Фибулы. Они были трёх типов:

1) перекладчатые фибулы были найдены в женской могиле 10. Они состояли из спирали с покрытием и 3 ступеней (Рис. 12:3);

2) арбалетовидные фибулы с головками в виде маковых коробочек. Они были найдены в мужских могилах 1, 12 (фрагмент), 13 (Рис. 3:1, 14:1, 15:1). Дужки и ножки фибул были украшены поперечными бороздами, треугольными и ромбоидальными углублениями с выступами по краям;

3) фрагмент профилированной фибулы был найден в женской могиле 16. Сохранились часть оси и дужки фибулы. (Рис. 18:1);

4) крыльчатая фибула была найдена в раскопе 41. У неё было два крыла с двумя головками на верхнем крыле и одной – на правом (Рис. 19:2).

Бусинки. Они были найдены в мужских могилах 1 (две), 2 и 12 и в женской могиле 6 (Рис. 3:2, 3:4:1, 14:2, 8:2). Все бусинки были из янтаря и имели форму усечённого конуса с отверстием посередине. Их высота колебалась от 0,9 до 1,3 см, диаметр – от 1 до 1,2 см.

Булавки.

1) посоховидные булавки были найдены в мужской могиле 3 и в женской могиле 9 (Рис. 5:1, 11:2);

2) бронзовая крестовидная булавка с ромбическим сквозным прорезом в центре головки была найдена в женской могиле 6. На её концах были полукруглые головки величиной 1x1,5 см, а между крестовинами – ромбические отверстия (Рис. 8:1). Общая длина булавки – 12 см.

3) бронзовые булавки с расширяющимися трубковидными концами были найдены в женской могиле 5. Диаметр головок в верхней части был 2 см. На булавке были подвески в форме сжатого полумесяца с цепочкой (Рис. 7:2, 3);

4) бронзовая булавка с колесоподобной головкой была обнаружена в могиле 8. Её головка имела форму овального колеса с четырьмя спицами, а в центре её было квадратное отверстие (Рис. 10:2).

5) бронзовая булавка с головкой в виде катушки была обнаружена в женской могиле 1. В верхней части головки были круги шириной в 1,4–1,5 см (Рис. 12:4). Круги были украшены бороздами и сеткой.

Браслеты. 9 браслетов было найдено в женских могилах 6, 9 (2), 10(4), 11(2), раскопах 16 и 29. Они разделены на следующие группы:

1) спиральный бронзовый браслет был найден в женской могиле 6. Его диаметр был – 5,2 см (Рис. 8:3);

2) ленточные браслеты:

а) браслет с полукруглым поперечным сечением и дужкой постоянной ширины был обнаружен в раскопе 29. Дужка была украшена продольными бороздами, “глазками”, треугольниками и точками. Концы были украшены поперечными бороздами и зарубками (Рис. 19:3);

б) браслеты с прямоугольным поперечным сечением и закругленными концами. Они были обнаружены в женских могилах 9(2), 10(3), 11(2) и в раскопе 16. Поперечное сечение их дужек имело форму овала диаметром 0,5–0,7 см. Их концы были заострены. Дужки были украшены продольными бороздами, их концы – поперечными бороздами (Рис. 11:3, 4; 12:5, 6, 8; 13:2, 3; 19:4). Их диаметр – 6,5–7,5 см;

с) браслет со слегка вогнутой дужкой был обнаружен в могиле 10. Дужка была украшена продольными бороздами и “глазками”. Концы были чуть заострены и украшены поперечными бороздами, зарубками и сеточкой (Рис. 12:7).

ружен в могиле 10. Дужка была украшена продольными бороздами и “глазками”. Концы были чуть заострены и украшены поперечными бороздами, зарубками и сеточкой (Рис. 12:7).

Кольца. Они разделены на 2 типа:

1) спиральные кольца были найдены в женской могиле 10 и мужских могилах 13 и 14 (Рис. 12:9, 15:2, 16);

2) фрагмент замкнутого кольца был обнаружен в женской могиле 16. Его дужка была из бронзовой проволоки круглого поперечного сечения толщиной в 0,4 см (Рис. 18:3).

Хронология. Наиболее ранние места захоронения были найдены в юго-восточной (могилы 7–11) и северо-восточной (могилы 15, 16) частях кладбища. На отдельных могилах (11, 16) сохранились фрагменты каменных венцов или отдельные камни (10). Судя по предметам, найденным в могилах, – шейным гривнам с конусовидными концами (могилы 9–11), шейной гривне с расширяющимися трубковидными концами (15); перекладчатой (10) и профилированной (16) фибулам; булавке с головкой с колесоподобной головкой (8) и булавке с головкой в виде катушки (10); ленточным браслетам с закругленными сужающимися концами (9–11) – эти могилы могут быть датированы второй половиной второго – третьим веком или началом четвертого века, т. е. римским железным веком, и могут быть отнесены к жмудской культуре курганов.

Более поздние могилы были найдены в западной части кладбища (могил 1–6, 12, 13). Они расположены на расстоянии 12–14 см от могил более ранних периодов. В могилах 4, 13 обнаружены отдельные камни, в засыпанной земле – древесный уголь. Судя по предметам, найденным в могилах, – арбалетовидным фибулам с головками в виде маковых коробочек (могилы 1, 12, 13); крестовидной булавке с ромбическим сквозным прорезом в центре головки (6), булавкам с расширяющимися трубковидными головками (5), боевым ножам-мечам с расширяющимися концами (1, 4, 12) – упомянутые могилы могут быть датированы 5–6–8 вв. и отнесены к жмудской культуре широких захоронений.

Перевела Инита Тамошюнене

## СПИСОК ИЛЛЮСТРАЦИЙ

Рис. 1. План расположения места захоронения  
Рис. 2. План исследованных раскопов и могил  
Рис. 3. План могилы № 1 и найденные в ней предметы: 1 – фибула; 2–3 – бусинки; 4 – нож-меч; 5–6 – наконечники стрел в ножнах; 7 – пряжка

Рис. 4. План могилы № 2 и найденные в ней предметы: 1 – бусинка; 2 – пряжка; 3 – цепочка; 4 – держатель рога для питья; 5 – втульчатый топор; 6 – 7 – наконечники стрел в ножнах

Рис. 5. План могилы № 3 и найденные в ней предметы: 1 – булавка; 2 – втульчатый топор

Рис. 6. План могилы № 4 и найденные в ней предметы: 1 – нож-меч; 2 – наконечник стрелы в ножнах

Рис. 7. План могилы № 5 и найденные в ней предметы: 1 – бронзовая спираль; 2–3 – булавки с головкой в виде катушки; 4 – пряслица

Рис. 8. План могилы № 6 и найденные в ней предметы: 1 – крестовидная булавка с ромбическим

сквозным прорезом в центре головки; 2 – бусинка; 3 – спиральный браслет; 4 – пряслица

Рис. 9. План могилы № 7 и найденные в ней предметы: 1 – втульчатый топор; 2 – наконечник стрелы в ножнах

Рис. 10. План могилы № 8 найденные в ней предметы: 1 – шейная гривна с конусовидными концами; 2 – булава с колесоподобной головкой

Рис. 11. План могилы № 9 и найденные в ней предметы: 1 – шейная гривна с конусовидными концами; 2 – посоховидная заколка; 3–4 – ленточные браслеты

Рис. 12. План могилы № 10 и найденные в ней предметы: 1–2 – шейная гривна с конусовидными концами; 3 – перекладчатая фибула; 4 – булава с головкой в виде катушки; 5–8 – браслеты; 9 – кольцо

Рис. 13. План могилы № 11 и найденные в ней предметы: 1 – шейная гривна с конусовидными концами; 2 – ленточные браслеты

Рис. 14. План могилы № 12 и найденные в ней предметы: 1 – фрагмент булавки; 2 – бусинка; 3 – втульчатый топор; 4 – нож-меч

Рис. 15. План могилы № 13 и найденные в ней предметы: 1 – фибула с головками в виде маковых коробочек; 2 – спиральное кольцо

Рис. 16. План могилы № 14 и найденные в ней предметы: 1 – кольцо

Рис. 17. План могилы № 15 и найденные в ней предметы: 1 – шейная гривна с расширяющимися трубковидными концами; 2 – втульчатый топор

Рис. 18. План могилы № 16 и найденные в ней предметы: 1 – фрагмент профилированной фибулы; 2 – фрагмент браслета; 3 – фрагмент кольца

Рис. 19. Случайные находки: 1 – фрагмент шейной гривны с грибовидными шапочками на концах; 2 – фрагмент *крыльчатой* фибулы; 3–4 – браслеты

Рис. 20. Случайные находки: 1–2 – ножи; 3 – втульчатый топор; 4 – нож-меч; 5–11 – наконечники стрел

*Перевела Инита Тамошюнене*

Dr. Jonas Stankus  
Lietuvos istorijos institutas,  
Kražių 5. LT-2001 Vilnius. Tel. 61 49 35.

## ROZETINĖS SEGĖS: TIPAI, SIMBOLIKA IR PASKIRTIS

EUGENIJUS SVETIKAS

### ROZETINIŲ SEGIŲ TIPAI

Vėlyvųjų viduramžių Lietuvos archeologinėje medžiagoje turime įvairiausių papuošalų (auskarų, segių, žiedų ir kt.), kurie visiškai netyrinėti, todėl iki šiol neiški jų kilmė, chronologija ir paskirtis kultūriname kontekste. Atskirą ir gausią papuošalų grupę sudaro įvairios segės (apskritos skardinės, vadinamosios pasaginės, žiedinės, žvaigždinės, širdinės ir kt.). Daugumos segių formos ir ženklai jose leidžia spręsti apie tokių dirbinių simbolinę paskirtį. Lietuvoje dauguma jų atsirado tikrai krikščioniškojo laikotarpio kapuose. Todėl juos išanalizavus remiantis krikščioniškojo simbolika galima būtų susidaryti be galo spalvingą vaizdą, praplečiantį mūsų supratimą apie istorinių procesų įtakas ir jų integravimąsi į LDK kultūrą.

Simbolikos reikšmę vėlyvųjų viduramžių gyvenime yra pabrėžę daugelis kultūros istorijos tyrinėtojų. Vienas iš žymiausių XX a. Europos kultūros istorikų J. Huizinga apie tai rašė: „Simbolinio tikrovės aiškinimo vertė gyvenimui yra tiesiog neįkainojama. Simbolizmas sukūrė dar vieningesnį ir glaudžiau susaistytą pasaulėvaizdį (...). Savo tvirtomis rankomis jis apglėbė visą gamtą ir visą istoriją. Jis sukuria jose nesugriaunamą rangų eilę, suskaido jas architektoniškai, sutvarko hierarchinę subordinaciją. Mat kiekviename sąryšyje turi būti žemesnysis ir aukštesnysis narys: lygiaverčiai dalykai negali būti vienas kito simbolis, jie tik abu drauge gali būti nuoroda į trečiąjį dalyką, kuris už juos aukštesnis. Simbolinėje mąstysenoje esama erdvės neaprepiamai daiktų ryšių įvairovei. Mat kiekvienas daiktas skirtingomis savo savybėmis gali būti daugelio kitų daiktų simbolis, be to, ir ta pačia savybe jis gali žymėti skirtingus daiktus; o visų aukščiausi daiktai turi tūkstančius simbolių. Nėra daikto, kuris būtų per menkas pačiam aukščiausiam dalykui reikšti ir tarnauti jo garbinimui. (...) Simbolinė mąstysena į visus suvokiamus ir mąstyti įmanomus dalykus nuolatos įlieja Dievo didybės ir amžinybės jausmą“ (Huizinga, 1996, p. 188).

Rozetinės segės, lyginant jas su pasaginėmis ar apskritomis skardinėmis, kurios randamos šimtais, nėra dažnas radinys. Mums pavyko surinkti duomenis apie 37 rozetines seges. 20 tokių rasta LDK Vilniaus vyskupijos, 7 – Kryžiuočių ordino ir 10 – Livonijos teritorijoje.

Šios segės neturi nusistovėjusio pavadinimo, todėl tyrinėtojų jos vadinamos labai įvairiai. Kartais net tas pats archeologas jas vienur apibūdina vienaip, o kitur jau kitaip. Įprasta jas vadinti apskritomis kiauraraštėmis bei apskritomis kiauraraštėmis plokštinėmis (Kulikauskienė, Rimantienė, 1958, p. 339; Gabriūnaitė, 1959, p. 13; Svetikas, 1982š, 1986š), azūrinėmis (Karnatka, 1995š), apskritomis azūrinėmis (Odoj, 1958, p. 150–151), apskritinėmis azūrinėmis (Merkevičius, 1962š), azūrinėmis profiliuotais pakraščiais (Urbanavičius, 1970š), apskritomis azūrinėmis plokščiomis (Urbanavičius, 1971š.; 1975, p. 54; Karnatka, 1992š). Pasitaiko ir platesnių pavadinimų, pvz.: azūrinė, šešiasipinė, gėlės žiedo formos (Urbanavičienė, 1995, p. 180); lietinė, kiauraraštė, apskrita su apskritomis skylutėmis viduryje arba kiauraraštė, lietinė, profiliuotu pakraščiu, sudaryta iš dviejų žiedelių ir tarp jų išdėstytų aštuonių apskritų išpjovų (Varnas, 1994š). Kai kurių segių pavadinimai būna nekonkretūs ir nenusakantys jų tipo, pvz., apskritinė segė (Kuncienė, 1982š) arba iš žalvarinės plokštelės išpjaustyta segė (Urbanavičius, 1970, p. 19). Su tokiomis segėmis susidūręs V. Kulakovas tokias seges net apibūdino kaip žiedinių segių 3-iojo potipio plokščias azūrinės (Кулаков, 1990, p. 24). Tik A. Kviatkovskaja tokią segę, nors ir vienintelį žinomą tokį radinį dabartinėje Baltarusijoje, apibūdino kaip rozetės formos (Kviatkovskaja, 1998, p. 96). Tai tiksliausias tokių segių pavadinimas, kadangi meno terminijoje stilizuotas išsiskleidęs gėlės žiedas vadinamas prancūzų kalbos žodžiu *rosette*. Lietuviškai tai reikštų rožytė.

Pagal lapelių skaičių rozetines seges išskiriame į tris tipus: šešialapes (I tipas), septynlapes (II tipas) ir aštuonlapes (III tipas). Pagal langelių formą lapeliuose ir centrinių langų formą kiekvienas tipas dar išskiriamas į variantus, o pastarieji pagal skirtingus atspaudus po taurėlapiais – į atmainas. Rozetinių segių dydis labai įvairuoja. Mažiausios yra 4 cm, didžiausios – 7 cm skersmens.

**I tipas – šešialapės segės.** Šio tipo segių žinome 14 egzempliorių. Jas išskyrėme į keturis variantus, o 3-įjį variantą dar į penkias atmainas.