

браслет, положен как подарок умершей. На голове был головной венчик и ещё один венчик из спиралей с висящими цепочками и колокольчиками на концах. На левом боку макушки лежали 3 цепочки, соединённые между собой пластинкой. Каждая цепочка с колокольчиком на конце. Это украшение было приклеплено к какому-то головному убору. На груди умершей лежали 3 фибулы – подковообразная с концами в виде маковых коробочек, под этой фибулой лежали ещё 2 (арбалетовидные ступенчатые), поверхность которых покрыта белым металлом. Ещё 2 небольшие подковообразные фибулы с головками в виде маковых коробочек лежали у ног умершей. На пальцах девушка имела 6 спиральных перстней. На бедровых костях лежал ножик с прямой спинкой в пышных, окованных бронзой, ножнах.

У головы умершей лежали орудия труда – шилья, бронзовая ленточка и 3 каменные литейные формочки. Они были завернуты в ткань, которая застёгнута маленькой подковообразной фибулой с цилиндрическими концами. (Рис. 2).

Погребение женщины из Шукёняй – разрушено. (Рис. 3). Неразрушенной осталась только область головы. У макушки лежала литейная формочка, с правой головы черепа – шилья и бронзовая иголка. У нижней челюсти обнаружена янтарная бусинка – амулет. (Рис. 4). Судя по таким редким находкам, как литейная формочка и иголка (в могильнике Яунейкяй в погр. №58, где женщина похоронена с иголкой, обнаружены и другие богатые находки: спиральный головной венчик, 4 шейные гривны, 2 крестовидные булавы, 2 буса, 2 спиральные браслета), погребение из Шукёняй должно было быть тоже богатым. В обоих погребениях литейные формочки обнаружены в области головы т.е. в обычном для орудий труда месте. В обоих погребениях женщины богаты инвентарём. Погребение датированы X–XI вв.

Обычай хоронить с литейными формочками существовал у северных соседей – фино-угорских племён. Там обнаружено более 20 погребений женщин-литейщиц, а ареал распространения – территория племён марийцев, муромов, меров, весов. Погребения финоугорских женщин-литейщиц тоже выделяются числом находок, а в погребениях также много других находок, связанных с делом обработки металлов. Для

этих женским погребениям характерны мужские украшения. С мужским браслетом обнаружена и женщина из Павирвите. В этом погребении обнаружена и бронзовая ленточка. По-видимому, вместе с обычаем хоронить женщину с литейными формочками пришли и другие чужие обычаи.

Литейные формочки из Павирвите и Шукёняй изготовлены из местных камней – известняка и песчаника. В Павирвите обнаружены 3 литейные формочки: 8x5,5x0,7 см; 8x5x0,5 см; 5,5x4,8x0,5 см величиной. Формочки тонкие и для литья была использована лишь одна их сторона. Литейная формочка из Шукёняй величиной 5,5x3x1,7 см из белого песчаника. Литейная формочка потолще, и для литья использовались обе её стороны.

На территории Эстонии литейные формочки, как правило, изготовлены из не местного камня. По-видимому, вместе с металлом привозили и камень для литейных формочек. Литейные формочки из Павирвите и Шукёняй изготовлены из „мягкого“ местного камня, его легко обработать. Для обработки использовали обычный нож. В погребении Павирвите и обнаружен такой нож.

Литейные формочки и орнамент на них показывают, что они использовались для литья мелких украшений, а также женщины оловом украшали поверхность бронзовых булавок и фибул. Олово из-за своих химических свойств в земле не сохраняется. На месте олова можно обнаружить только белую „пыль“. Остатки такой „пыли“ обнаружены в могильнике Шукёняй в погр. №39 и 40.

Каменные литейные формочки отличаются от глиняных и восковых тем, что их можно было использовать долгое время, а процесс литья несложен. Этой работой могли заняться и женщины. В мужских погребениях такие формочки не обнаружены. Погребения с литейными формочками у фино-угров датированы VIII–XI вв.

То, что литейные формочки обнаружены в погребениях молодых девочек показывает, что к этой работе приучались с детства. Изготовление оловянных украшений не было ремеслом, а только занятием, таким как шитьё или тканье. Эта работа способствовала и социальному положению женщин в обществе. Женщины-литейщицы, как и „портнихи“ (Яунейкяй №58), выделяются своим богатым положением в обществе земгалов того времени.

Перевела Илона Вашкевичюте

СПИСОК ИЛЛЮСТРАЦИЙ

Рис 1. Павирвите. Погребение литейщицы № 135

Рис. 2. Погребальный инвентарь литейщицы из могильника Павирвите

Dr. Ilona Vaškevičiūtė
Lietuvos istorijos institutas,
Archeologijos skyrius,
Kražių 5. LT-2001 Vilnius. Tel. 61 49 35.

Рис. 3. Шукёняй. Погребение литейщицы № 119

Рис. 4. Погребальный инвентарь литейщицы из могильника Шукёняй

LOKALIŲ EUROPOS PUOŠYBOS STILIŲ ĮTAKA I TŪKSTANTMEČIO VIDURIO BALŲ GENČIŲ ORNAMENTIKAI

AUDRONĖ BLIUJENĖ

ĮVADAS

I tūkstantmečio viduryje* baltų gentys išgyveno žymius socialinius-ūkinis pakitimus. Tūkstantmečio viduryje susiformavusiose etnokultūrinėse srityse dėl skirtingo gyventojų skaičiaus keitėsi gyvenviečių tinklas. Kapinynų medžiaga rodytų, kad vienose etnokultūrinėse srityse gyventojų mažėjo, kitose, atvirkščiai – gausėjo. Reikėtų pabrėžti, kad IV a. pab. – VI a. susidarė visos vėlesniuose šaltiniuose paminėtos baltų gentys (Tautavičius, 1996, p. 44–45, pav. 1).

Archeologai, nagrinėdami baltų genčių istoriją, etnokultūrinių sričių konsolidacijos procesus, atkreipia dėmesį į atskirų kultūrų tęstinumo procesus, gyventojų skaičiaus pokyčius, kurie atspindi šio audringo laikotarpio atskirų etninių grupių judėjimą baltų genčių gyventos teritorijos viduje. Vidinės migracijos didele dalimi buvo įtakotos Europos didžiojo tautų kraustymosi procesų (Michelbertas, 1989, p. 13–21; Šimėnas, 1992, p. 23–36, 1993 š., 1994 a, p. 10–17). Pirmuosius didžiojo tautų (375–550 m.) kraustymosi poveikius baltų gentys pajuto IV a. pabaigoje. Tačiau žymiai ryškesnė įvairialypė didžiojo tautų kraustymosi įtaka baltų materialinei kultūrai matoma nuo pirmosios V a. pusės.

Rašytinių šaltinių žinios apie I tūkst. vidurio baltus (aisčius – hesti, aesti) tėra bendro pobūdžio, tačiau iš jų matyti, kad jie jau buvo žinomi kultūriškai apibrėžtame to meto pasaulyje. Rašytiniai šaltiniai mini, kad vakarų baltai stengėsi atnaujinti tautų kraustymosi procesų nutrauktą prekybą gintaru (Gudavičius, 1987, p. 124–127). Ši prekyba buvo ne tik būdas apsirūpinti spalvotųjų metalų žaliavomis, bet ir teisė būti to laikotarpio istorijos proceso dalyviais. Kaip žinoma, prekybos keliais plito ne tik prekės, bet ir naujos kultūrinės idėjos.

IV a. pab. – V a. atskirų baltų genčių etninėje istorijoje įvyko akivaizdūs pokyčiai. Vienas tokių yra tai, kad I tūkst. vidurio Nemuno žemupio laidojimo paminklai (piliakalniai ir gyvenvietės yra menkai tyrinėti) nėra senojo geležies amžiaus kapinynų kultūrinė ąša (Jovaiša, 1991). V–VI a. toje pačioje teritorijoje – žemiau Šešupės žiočių, abipus Nemuno galima išskirti skalvių gyvenamąją teritoriją (Tautavičius, 1996, p. 81–85).

IV a. antroje pusėje pamažu pradėjo kisti Rytų ir Vidurio Lietuva. Tuo metu išnyko brūkšniuotosios keramikos kultūra. Matyt, susiliejęs ateiviams iš Šiaurės Lietuvos I–IV a. pilkapių srities, pietvakarių sūduvių – jotvingių regiono ir brūkšniuotosios keramikos kultūros palikuonims, IV a. pab. – V a. pr. susiformavo Rytų Lietuvos pilkapių etnokultūrinė sritis (Tautavičius, 1996, p. 46–47). V–VI a. susidarė Vidurio Lietuvos etnokultūrinė sritis. Čia sumažėjo gyventojų, tačiau naujos etnokultūrinės srities paminklai užėmė didesnę teritoriją nei I–IV a. kapinynai (Tautavičius, 1996, p. 58).

IV a. antroje pusėje – VI a. Užnemunėje randami iš akmenų sukrauti pilkapiai su sudegintų ir nedegintų mirusiųjų kapais. Šie pilkapiai priskiriami jotvingiams (Tautavičius, 1996, p. 97–101). Užnemunėje randami jotvingių kapai kiek skiriasi nuo suvalkų srityje randamų sūduvių – jotvingių laidojimo paminklų (Okulicz, 1973, p. 448–466; Antoniewicz, 1979, p. 137–140). Užnemunės pilkapiai su akmenų vainikais greičiausiai priklauso dainaviams (Tautavičius, 1996, p. 100).

IV a. antroje pusėje – V a. susiformavo nedidelė etnokultūrinė sritis, kurią galima sieti su žemaičių protėviais. IV a. pab. – V a., išnykus papročiui mirusiųjų laidojimo būdams, susidarė žiemgalių etnokultūrinė sritis (Tautavičius, 1996, p. 91–94). Iš negausių

* Straipsnyje aptariami C3/D1 – D2 – E1 periodai (375–450/475–600 m.) pagal V. Šimėną. V. Novakovskis mano, kad periodai atitinka 350–450–550 m.

šaltinių galima teigti egzistavus sėlių etnokultūrinę sritį (Tautavičius, 1996, p. 94–97). V a. antrojoje pusėje – VI a. sėlius, vieną iš paslaptinčiausių baltų genčių, išstiko neaiškių priežasčių sukelta demografinė krizė. Sritis, kurioje gyveno sėliai, – ištuštėja (Simniškytė, 1999, p. 26–33).

Nuo VI a. antrosios pusės kuršiai tvirtai įeina į Šiaurės vakarų Lietuvos ir Pietvakarių Latvijos genčių etninę istoriją. Archeologiniai duomenys leidžia teigti, kad kapų su akmenų vainikais kultūra turėjo didelę įtaką besiformuojančiai kuršių kultūrai. Tačiau ir pati kapų su akmenų vainikais kultūra būtent V–VI a. pergyveno kažkokią vidinių ar išorinių priežasčių nulemtą krizę. Šios krizės pasekmė – susiformavusios dvi etnokultūrinės sritys – pietinė Lamatos ir šiaurinė – kuršių (Tautavičius, 1996, p. 76). Pastarųjų metų kuršių etninės kultūros tyrinėjimai rodo, kad kuršių formavimuisi įtakos turėjo kažkokia ateivių, greičiausiai iš germanų gyventų sričių, kultūra (Žulkus, 1995, p. 3).

Didelių pasikeitimų įvyko prūsų žemėse. IV a. išnyko Velbarko kultūra, kurios paminklų buvo randa tarp Vyslos ir Pasargės upių. Ši teritorija ištuštėjo. Sembos – Notangos grupės kapinynai išplinta pietvakarių kryptimi ir pasiekia Vyslos žemupio regioną (Okulicz, 1973, p. 467). Taigi V a. vid. vakarų baltų politinis-kultūrinis centras persikelia prie Aistmarių. Archeologai yra išsakę ir kitą nuomonę, kad ne vakarų baltai veržėsi į Vyslos žemupio regioną, bet šią svarbią teritoriją užėmė žmonės, grįžtantys po didžiojo tautų kraustymosi žygių Europoje, kurie VI a. susiliejo su senaisiais gyventojais (Šimėnas, 1999, p. 106–111). Tačiau kokia ateivių etninė priklausomybė – nėra aišku. Galbūt tai baltai, dalyvavę tautų kraustymosi žygiuose (Šimėnas, 1999, p. 106). Taip pat yra manoma, kad dalis gotų, herulių ir kitų germanų genčių apie 375 m. pradėjo grįžti į savo tėvynę – Skandinavijos pusiasalį (Hensel, 1980, p. 504–505; Кулаков, 1998, c. 101). Vladimiro Kulakovo nuomone, V a. viduryje Vyslos žemupyje ir tuo pat metu Sambijos pusiasalyje apsigyveno polietninės žmonių grupės, dalyvavusios hunų karuose Romos imperijos Panonijos ir Noriko provincijose (Кулаков, 1998, c. 105). V a. viduryje Sambijos pusiasalyje pastebimas žymus kapinynų, kartu ir žmonių skaičiaus mažėjimas. VI a. vid. kapinynai įsikuria kitose vietose (Okulicz, 1973, p. 469–470). Taip vakarų baltų, kaip ir kitų baltų genčių, gyventose teritorijose pasireiškia vadinamoji didžiojo tautų kraustymosi demografinė krizė (Bitner-Wróblewska, 1992, p. 261–263).

Mozūrijos kapinynų grupėje D 2 periodo pradžioje taip pat sumažėja gyventojų skaičius. Čia tik V a. antrojoje pusėje – pačioje VI a. pradžioje atsiranda naujų kapinynų, susiformuoja Mozūrų kultūra arba Olš-

tyno kapinynų grupė, tapusi vienu iš žymiausių to meto Europos kultūrinių reiškinių (Okulicz, 1973, p. 470). Olštyno grupės kapinynai išnyksta VII a. Dėl žmonių, palikusių šiuos kapinynus, etninės priklausomybės tebediskutuojama (Šturms, 1950, p. 20–22; Gimbutienė, 1985, p. 127–128; Okulicz, 1973, p. 490–491; Nowakowski, 1996). Kad ir kokia būtų Olštyno grupės kapinynus palikusių žmonių etninė priklausomybė, jų paminklai tapo integralia prūsų kultūros dalimi. Šių žmonių prekybiniai ryšiai siekė Juodosios jūros pakrantes, Dunojaus regioną, taip pat Merovingų imperijos valdas Vakarų Europoje.



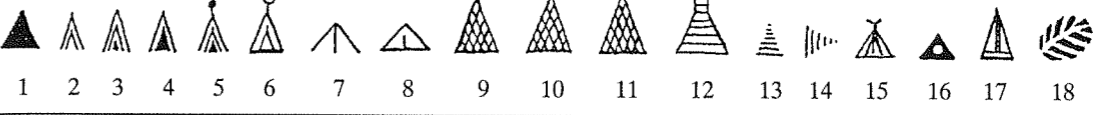
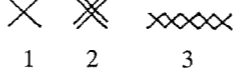
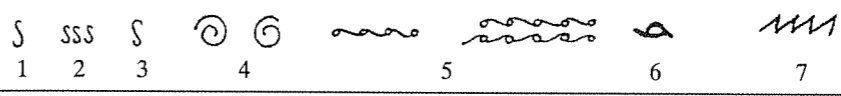
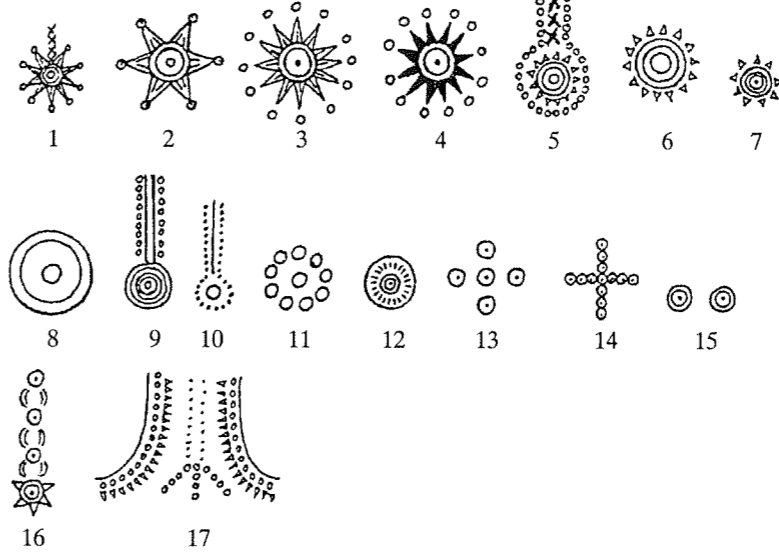
Dėl didžiojo tautų kraustymosi procesų pakito prekybos keliai. Jau senojo geležies amžiaus pabaigoje žemės tarp Paslenkos ir Vyslos tampa prekybine kryžkele, vedančia iš Sambijos pusiasalio į Vakarų Europą net iki Juodosios jūros pakrančių (Okulicz, 1973, p. 467–468). V–VI a. iškilo Dauguvos–Dnepro prekybinio kelio reikšmė. Nemunas, bent iki Kauno, naudotas kaip tarpžemutinės prekybos kelias. Pakitus prekybos keliams, jais pradėjo keliauti, remiantis kitomis kultūrinėmis aspiracijomis, pagaminti dirbiniai, taip pat naujos kultūrinės idėjos bei tradicijos, lėmusios ir naujovišką ornamentiką. Kaip niekad vėliau baltų genčių teritorijose randa dirbinių, paplitusių didelėse Šiaurės, Vidurio ir Vakarų Europos teritorijose.

I tūkst. viduryje baltų materialinė kultūra labai pakito. Nuo IV a. pab. Romos imperijos ir jos provincijų įtaka baltų žemėms blėsta. V a. pirmojoje pusėje Vakarų ir Vidurio Europoje germanų, hunų ir kitų genčių suformuotos kultūrinės tradicijos ima skliti ir tarp baltų genčių. Pažymėtina, kad V–VI a. vakarų baltų žemės tapo savotiška laboratorija, kurioje buvo adaptuojamos, transformuojamos atkeliavusios naujos kultūrinės idėjos. Iš čia jos sklido į šiauriau gyvenančias baltų gentis, kur, remiantis naujomis ornamentavimo tradicijomis, buvo kuriami nauji papuošalai, dekoruoti naujais, iki tol baltų gentims nebūdingais motyvais. Lietuvą didžiojo tautų kraustymosi kultūrinės tradicijos pasiekė V a. antrojoje pusėje. Jos buvo gyvos visą VI a. Tačiau didelė dalis didžiojo tautų kraustymosi laikotarpio ornamentų ir papuošalų, kaip nepriėję pas baltus, VI a. pab. – išnyko.

I. PAGRINDINIAI V–VI a. BALTŲ ORNAMENTIKOS BRUOŽAI

Geometriniai V–VI a. baltų ornamentikos bruožai. V–VI a. baltų ornamentika, keisdama ir išplėsdama geometrinius motyvus, kaip ir senajame geležies amžiuje, yra geometrinio pobūdžio. Išlieka pagrindiniai senojo geležies amžiaus motyvai: taškas, apskritimas,

1 lentelė. V–VI a. baltų geometriniai motyvai

I	
II	
III	
IV	
V	
VI	

tiesė. Tačiau V–VI a. atsiranda naujų, senajam geležies amžiui nebūdingų pirminių geometrinių motyvų, tokių kaip trikampis su įvairiais papildymais (lent. 1: III 2–18). Įvairios išvaizdos pusapskritimis yra būdingas tik V–VI a. (lent. 1: II 1–12, pav. 3: 2, 7). Pavyzdžiui, iš pusapskritimių ar koncentrinė pusapskritimių sudaromas net bangos motyvas (lent. 1: II 9–10). Tokio pavidalo banga būdinga tik V–VI a. papuošalams. Kiti pirminiai geometriniai motyvai, tokie kaip X ar dvigubas X, retai naudoti senajame

geležies amžiuje, tvirtai įeina į V–VI a. ornamentines struktūras.

V–VI a. baltų papuošalų ir buities daiktų puošybai plačiai naudota zigzaginė linija, sudaryta iš dviejų krypčių tiesės (lent. 1: V 7). Tik šio laikotarpio papuošalų dekorui būdinga į suspaustą S raidę panašus raštas. Šis motyvas būna S raidės ar išvirkščios S pavidalo (lent. 1: V 1–3). Vėlesniuose baltų papuošaluose S raidės pavidalo motyvo neberandama, išskyrus kuršių dėvėtų pasaginių segių žvaigždiniams galais dekorą.

Senajo geležies amžiaus baltų ornamentikai S raidės pavidalo motyvas nebūdingas, nors yra naudotas, juo puošti Skandinavijos senajo geležies amžiaus aukšniai papuošalai (Andersson, 1995, pav. 201: 56). Tačiau Vidurio ir Vakarų Europos papuošalų dekore S raidės pavidalo motyvas paplinta tik IV/V a. ir naudotas iki VI/VII a. (Corsten, 1995, lent. 19). Tik V–VI a. pasitaiko motyvas, susidedantis iš nedidelio apskritimo ir lenktos lyg kabliukas linijos ar dviejų linijų (lent. 1: V 5–6). Toks motyvas yra vienas iš Unterzybenbruno stiliaus elementų. Šiam laikotarpiui būdingi ir motyvai, panašūs į raidę C ar spiralę (lent. 1: V 4; pav. 5). Tik V–VI a. būdingi geometriniai motyvai kaip kultūrinė įtaka į baltų gentis atėjo iš lokalių Skandinavijos ir Vakarų Europos puošybos stilių: Sosdalos, Šjurupo, Nydamo, Unterzybenbruno, Vysbadeno; Forssanderis, 1937, p. 121–136; Werneris, 1981, p. 225–254).

Tik ant V a. antrosios pusės – VI a. geriamųjų ragų plačiųjų apkalų pasitaiko Laimos Vaitkunskienės pavadintų „adoruojančių žmonių“ ir „lietaus lašų“ motyvų (Vaitkunskienė, 1987, p. 50, pav. 11). Šiems motyvams analogijų galima rasti tarp įvairių laikotarpių Skandinavijos geometrinių motyvų (Almgren, Nerman, 1923, p. 82; Knape, 1994, p. 20).

V a. antrojoje pusėje – VI a. kaip savarankiški pirminiai motyvai dažniau pradedami naudoti lygiakryžmis kryžius ir svastika. Tačiau jie nėra dažni, nes šio laikotarpio papuošalai ar buitines daiktai neturi daug apskritų plokštumų, t. y. lygiakryžmis kryžius, kaip ir svastika, neturi pagrindinės savo jungties – apskritimo. V–VI a. svastikos motyvu kartais puošiami geriamųjų ragų dugnų apkalai (Pašušvys, Kėdainių r.; LLM, 1958, pav. 356). VI–VII a. žemaičių rankogalinės apyrankės buvo puošiamos svastikos motyvu (Tautavičius, 1984, pav. 14: 3–4).

Išvardyti geometriniai motyvai, kaip didžiojo tautų kraustymosi kultūrinė įtaka, pas baltus atsiranda ne anksčiau kaip V a. antrojoje pusėje. Vieni jų, nepriję baltų aplinkoje, išnyksta (pusapskritimiai, trikampiai su V–VI a. papildymais, S, C raidžių pavidalo motyvai), kiti (įgilintas ar įrėžtas trikampis, X, dvigubas X) tvirtai įeina į baltų genčių ornamentines struktūras.

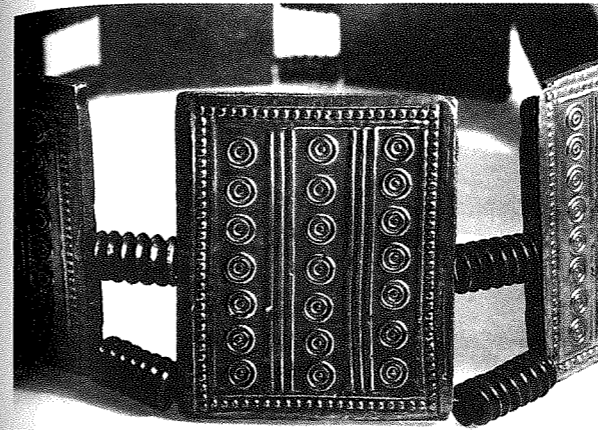
II. LOKALIŲ EUROPOS PUOŠYBOS STILIŲ ĮTAKA V–VI a. BALTŲ ORNAMENTIKAI

V a. viduryje ir antrojoje pusėje – VI a. baltų gentis pasiekė kai kurių Europos stilių – Sosdalos (Sösdala), Šjurupo (Sjörup), Nydamo (Nydam), Unterzybenbruno (Untersiebenbrunn), Vysbadeno (Wiesbaden), Jutiškojo A (Jutish A) – atskiri elementai. IV a.

vidurio – V a. lokalių Europos puošybos stilių įtaka įvairių genčių menui yra neabejotina. Lokalūs Europos puošybos stiliai, be kilmės vietos, įtakojami didžiojo tautų kraustymosi įvykių, sparčiai plito. Visus šiuos stilius sieja beveik vienodi geometriniai motyvai: trikampiai, trikampiai su papildymais, koncentriniai apskritimai ir pusapskritimiai, S, atvirkščios S, C raidžių pavidalo. Stilius sieja ir gana realistinės išraiškos zoomorfiniai motyvai. Gyvūnai dirbinyje išdėstomi poromis. Tokių dirbinių paviršiams būdingas ornamentavimas frizais, t. y. dirbinių paviršius dengiamas ornamentinėmis juostomis. Baltų gentis lokalūs puošybos stiliai pasiekė V a. antrojoje pusėje, kai daugumos jų paplitimo laikas Europoje buvo pasibaigęs, be to, šių stilių tiek geometriniai, tiek zoomorfiniai motyvai yra panašūs ir persipynę. Todėl dažniausiai atskirų radinių stilistika yra individuali, tapačių radinių praktiškai nerandama. Šio laikotarpio baltų genčių teritorijoje randami dirbiniai atkartoja tik pagrindinius lokalių puošybos stilių elementus. Pažymėtina tai, kad baltų gentis minėtų stilių pasiekė ne grynai pavidalai, bet atskiri, dažniausiai tik geometriniai elementai. Tačiau neabejotina, kad baltų juvelyrų kai kuriais šių stilių elementais pradėjo dekoruoti papuošalus, diržų ir pentinų sagtis ir jų apkalus, kamanų apkalus bei kitus dirbinius.

Sosdalos stilius. Šis stilius įtakuoja nemažus Rytų Pabaltijo, Vidurio ir Šiaurės Europos plotus. Jis atsirado Pietų Švedijos Skanės provincijoje IV a. vid. – V a. pirmojoje pusėje (Forssander, 1937, p. 113–136; Bitner-Wróblewska, 1986–1990, p. 49–81). Sosdalos stilius kilo susidūrus vėlyvojo Romos imperijos ir jos provincijų bei šiaurės germanų meno tradicijoms. Jam taip pat būdingi zoomorfiniai motyvai, kurie buvo vienas iš pamatinių elementų kuriant šiaurės germanų zoomorfinį stilių ir Stilių I (pagal B. Saliną; Salin, 1904). Šio stiliaus gyvūnai yra gana realistiški, kaip ir kitų lokalių germanų stilių – išdėstyti poromis (Forssander, 1937, p. 113–136). Sujungus geometrinius ir zoomorfinius motyvus, buvo sukurtas Sosdalos stilius.

Sosdalos stiliui būdingi pusapskritimiai, koncentriniai apskritimai (lent. 1: I 3–6, II 1–12; pav. 1–2: 1, 4: 2). V–VI a. koncentriniais apskritimais baltų gentys pradėjo puošti geriamųjų ragų plačiuosius apkaustus ir jų rankenas (Simniškytė, 1998, pav. 22: 1–2, 5). Šiam stiliui būdingomis vertikalinių koncentrinų apskritimų eilėmis dekoruotos VII–VIII a. žemaičių ir žiemgalvių apgalvių plokštelės. Apgalviai iš stačiakampių plokštelių ir įvijų rasti Maudžiorų (k. 304), Jauneikių (k. 349) kapinyuose (pav. 1). Stiliui būdinga ir pusapskritimų išdėstymo tvarka: jie jungiami į trikampiško pavidalo „kupetas“ (lent. 1: II 12; Forssander,



1 pav. Apgalvio iš Jauneikių kapinyno kapo 348 detalė. (LNMARF 462. Fotonuotrauka Kazimiero Vainoro.)

1937, pav. 2). Baltų juvelyrų pusapskritimiais, sujungtais į „kupetas“, mėgo dekoruoti storagalių apyrankių galus (lent. 1: II 12). Žymiausias Sosdalos stiliaus motyvas yra žvaigždė, jis ir išgarsino stilių (Salin, 1904, pav. 361; Åberg, 1919, pav. 169; Bitner-Wróblewska, 1986–1990; Corsten, 1995).

Žvaigždės motyvas. IV a. pab. – V a. viduryje žvaigždės motyvas su kitais geometriniais Sosdalos stiliaus elementais paplito baltų genčių ornamentikoje (lent. 1: VI 1–17, pav. 2–3). Šiam stiliui sparčiai plintant tarp Europos genčių, atsirado gana įvairios išvaizdos žvaigždžių, tačiau visos jos buvo sukomponuotos iš tų pačių IV a. pab. – V a. geometrinių motyvų: apskritimų, koncentrinų apskritimų, pusapskritimų, įkartų ir įvairios krypties įkartų, trikampių ir trikampių su papildymais viduje, X motyvų. Pažymėtina, kad Vidurio, Vakarų Europoje ir Skandinavijoje žvaigždės motyvas atsiranda IV/V a. ir išnyksta VI/VII a. (Corsten, 1995, lent. 19).

Klasikinį žvaigždės motyvą dažniausiai sudaro iškilūs ar įgilinti taškai (pusapskritimiai), koncentriniai apskritimai, apskritimai, trikampiai su papildymais, būdingais V–VI a., ar „akutės“, užbaigiančios visą ornamentą motyvą (lent. 1: VI 1–7). Tarp baltų prūsų gentys naudojo pačius sudėtingiausius ir įvairiausius žvaigždės motyvus. Tuo tarpu Lietuvos ir Latvijos teritorijoje gyvenusių baltų genčių žvaigždės motyvas yra žymiai paprastesnės kompozicijos (lent. 1: VI). Kai kuriuos Lietuvoje bei Latvijoje rastus žvaigždės motyvus tik sąlyginai galima pavadinti žvaigždėmis (lent. 1: VI 8–17; pav. 2–3). Žvaigždės ar tik vadinamu žvaigždės motyvu baltai puošė žvaigždinių ir vėduoklinių segių kojeles, diržų sagčių ir diržų galų apkalus. Tačiau Lietuvoje nerasta liežuvio pavidalo diržų galų apkalų, tokių populiarių vakarų baltų kraš-

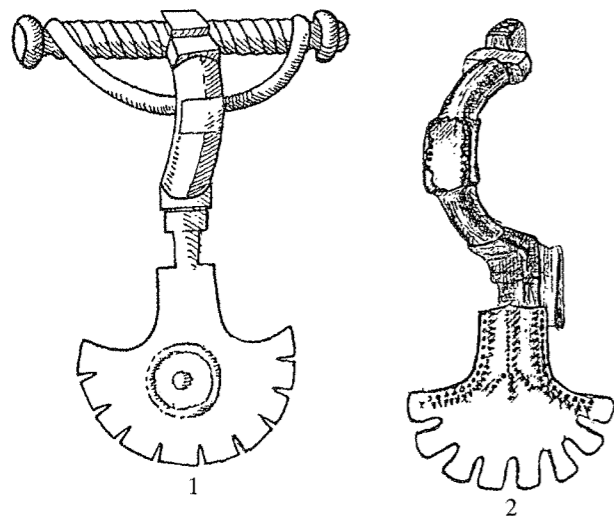
tuose. Tokio pavidalo apkalai labai dažnai buvo dekoruoti žvaigždės motyvais (Okulicz, 1973, pav. 214: d, 215: h, i; Nowakowski, 1996). Lietuvoje į žvaigždę panašus motyvas rastas ant rago smaigalio apkalų dugno Plinkaigalio, Kėdainių r. kapinyno, k. 61. Šis motyvą sudaro koncentriniai apskritimai centre ir nedideli įgilinti trikampėliai, vaizduojantys žvaigždės spindulius (lent. 1: VI 7).

Lankinės segės žvaigždine kojele iš Sambijos pusiasalio plito į kitas baltų genčių gyventas teritorijas bei visą Rytų Pabaltijį. Tokių segių rasta net Suomijoje (Tautavičius, 1978 p. 42–43, žem. 28; 1996, p. 196–198). Taigi žvaigždės motyvas, sukurtas Skandinavijos pietuose V a. antrojoje pusėje kaip kultūrinės įtakos apraiška, buvo įkomponuotas į baltiškąjį lankinių segių tipą. Jau kaip baltiškiosios kultūros išraiška segės žvaigždine kojele nukeliavo į Elando (rastos 5 segės) ir Gotlando salas (rasta 1 segė; Bitner-Wróblewska, 1992, p. 247).

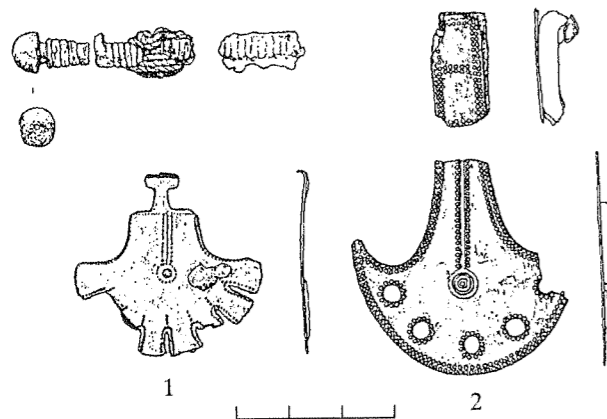
1999 m. duomenimis, Lietuvoje rasta 40 segių, jos aptiktos dvidešimtyje laidojimo paminklų. Sudėtingiausias žvaigždės motyvas puošė segės iš Aukštkiemų (Klaipėdos r.), k. 399 (lent. 1: VI 1) ir Eikotiškio (Zarasų r.; VDKM 661: 9; lent. 1: VI 2) lankinių segių kojeles. Šių segių žvaigždės motyvus sudaro: centre iškilus pusapskritimis ar įgilintas taškas, aplink kurį išdėstyti koncentriniai apskritimai. Spindulius sudaro 9 ar 6 trikampiai su nedideliais trikampėliais viduje, spindulius užbaigia apskritimai, taškeliai arba „akutės“. Segės iš Aukštkiemų kapinyno k. 399 žvaigždę papildė vertikali į pynę sujungtų X eilė. Gana sudėtingos kalstytos žvaigždės puošė segių iš Rūdaičių I (Kretingos r.), k. 10, ir Sauginių (Šiaulių r.), k. 24, kojeles (lent. 1: VI 4–5). Šių segių žvaigždės yra panašios. Jų centre yra įgilintas taškas ar pusapskritimis, apjuostas koncentrinų apskritimų, o žvaigždžių spindulius sudaro nedideli įgilinti trikampėliai, kuriuos riboja apskritimai. Sudėtingesnė žvaigždė kalstyta ant segės iš Sauginių kojeles. Čia žvaigždės motyvą papildė vertikali X eilė, ribojama apskritimų (lent. 1: V 5). Žvilių (Šilalės r.), k. 32, rastos segės kojelių puošia koncentriniai apskritimai, o spindulius sudaro nedideli trikampėliai (lent. 1: VI 6).

Kitų Lietuvoje rastų segių žvaigždės sukomponuotos iš koncentrinų apskritimų, taškų, apskritimų, „akučių“ (lent. 1: 8–15). Šis Sosdalos stiliaus motyvą primena lankinės segės žvaigždine kojele iš Šernų kapinyno, k. 102, puošyba (lent. 1: VI 12). Segė puošia iškilus taškas, koncentriniai apskritimai ir taškų ar trikampių motyvas (Bezenberger, 1892, p. 194, pav. 16, lent. VIII: 7). Kiti Lietuvoje rastų lankinių segių žvaigždės motyvai yra dar labiau nutolusių nuo Sosdalos stiliaus žvaigždžių pavyzdžiai. Tokia yra Rū-

daičių I kapinyne, k. 5, segė, jos segės žvaigždė – tai tik 5 „akutės“ (lent. 1: VI 13), nors toks motyvas autorių, rašiusių apie jį, priskiriamas žvaigždėms (Åberg, 1919, pav. 43: 11; Bitner-Wróblewska, 1986–1990, pav. 1: 11). Stiliškai dar paprastesnės žvaigždės puošia Vidgirių (k. 19, lent. 1: 8, pav. 2: 1), Lazdininkų (tir. 1998 m. k. 42, k. 50, lent. 1: 9–10, pav. 3: 1–2), Lieporių (atsit. rad. 1987 m., lent. 1: VI 11), Rūdaičių I (k. 20, lent. 1: VI 15) kapinyuose rastos segių kojelės. Atsitiktinai 1994 m. Vidgiriuose rastos segės kojelė puošia trys vertikaliai išdėstytos „akutės“ yra apsuptos nedidelių trikampių ir pusapskritimų (lent. 1: VI 16). Vidgirių kapinyne k. 7 rastos segės kojelės de-



2 pav. Lankinės segės žvaigždine kojele iš Vidgirių kapinyne. 1 – k. 19; 2 – k. 7 (pagal Šimėną, 1987 š. LII. F. 1, byla Nr. 1961).



3 pav. Lankinės segės žvaigždine ir vėduokline kojelėmis iš Lazdininkų kapinyne. 1 – k. 50; 2 – k. 42 (abu tir. 1998). Piešė Virgilijus Truklickas.

koras – tai tik taškų, apskritimų ir trikampių motyvai, išdėstyti segės centre ir pakraščiuose (lent. 1: VI 17, pav. 3: 2).

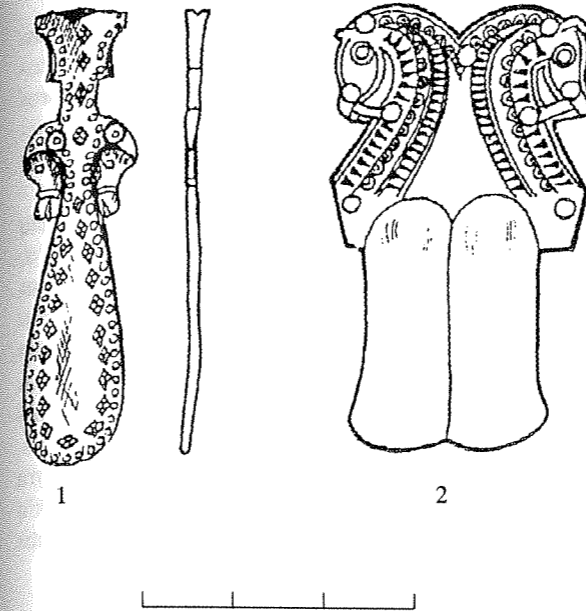
Segių kojelės baigiasi stačiakampėmis plokštumomis, kurių segės kojelėse yra nuo 5 iki 11–13. Todėl karpytos lankinių segių žvaigždine kojele kojelės taip pat primena žvaigždės spindulius. Taip baltų juvelyrų segių dekorui panaudojo žymiausią Sosdalos stiliaus motyvą – žvaigždę, tik jau transformuotą į formą.

Lankinės segės žvaigždine kojele yra vienintelis V–VI a. segių tipas, kuriam būdingos stačiakampės plokštumos ant liemenėlio (pav. 2–3: 2). Šios plokštumos taip pat dengtos kalstytais balto metalo plokštelėmis, kurių puošybai naudoti apskritimų, tiesių, pusapskritimų, trikampių, „akučių“ motyvai ar net iš „akučių“ sudaryta kryžma (lent. 1: VI 14). Plokštelių, esančių ant liemenėlio, dekorui nenaudotas žvaigždės motyvas. Čia motyvai kalstyti plokštelių pakraščiuose eilėmis, kartais viduryje (pav. 3: 2). Segių liemenėlis dažnai baigiamas nedidele stačiakampe plokštuma, kuri puošta X motyvu. Segių iš Lazdininkų (VDKM 1774: 78) ir Rūdaičių I (k. 20) liemenėlio ir kojelės sandūra išorėje puošta viena ar trimis „akutėmis“. Žvilių k. 32 segės šonus abipus stačiakampės liemenėlio plokštumos puošia pusapskritimiai.

Pakalniškių kapinyne kape 1 rastų segių žvaigždine kojele dekoruoti ir lankeliai. Jie puošti trikampių su pratęsta viršūne eilėmis, išdėstytomis išnaudojant segių lankelio pjūvį. Segių, rastų Eikotiškio, Šernų (k. 102), Užpelkių (Plungės r.), Žvilių (k. 32) kapinyuose, ir segės be tikslios radimo vietos (VDKM 1590: 540) paviršiai tarp plokštumų, neuždengtų balto metalo plokštelėmis, puošti kalstytu ar lietu pusduobių ornamentu, kuris panašus į žuvų žvynus. Kitos dalies šio tipo segių liemenėliai dekoruoti horizontalių reljefinių tiesių grupėmis. Galbūt žuvų žvynai ir reljefinės tiesių grupės – tai baltų juvelyrų bandymai imituoti reljefinius germanų segių paviršius.

Lietuvoje ir Latvijoje rastos vos kelios lankinės segės vėduokline kojele. Vėduoklinių segių kojelės yra išplatintos į vėduoklės pavidalo plokštumą, kuri turi 5 nedideles skylutes (pav. 3: 2). Kai kurių segių skylutės yra pakeistos puošybos elementais – pusapskritimiais (Plavniekalns, Rygos r.). Segės vėduokline kojele puoštos iškiliais pusapskritimiais, tiesėmis. Segės iš Lazdininkų kapinyne k. 42 (tir. 1998 m.) puošyba panaši į Plavniekalnio segės dekorą. Segių puošybos tyrimai leistų manyti, kad lankinės segės žvaigždine ir vėduokline kojelėmis gamintos keletose centurų Sambijos pusiasalyje ir Lietuvoje.

Zoomorfiniai Sosdalos stiliaus motyvai. Pagrybio kapinyne V a. antrosios pusės suardytame kape 97 buvo



4 pav. Diržo galo ir balno apkalai. 1 – Pagrybis, k. 97; 2 – balno apkalas iš Sosdalos (Pietinė Švedija) kapinyne (1 – pagal Vaitkunskienę, 1995, pav. 197; 2 – pagal Forsander, 1937, pav. 1).

astas diržo galo apkalėlis (Vaitkunskienė, 1995, p. 134–135, 170, pav. 197, 232). Apkalėlių puošia apskritimai, rombiukai su 4 apskritimėliais viduje ir dvi akutės. Tarp V–VI a. Lietuvos puošybinių elementų daugiau tokių rombėlių – nerasta. Apkalėlis yra su dviem gana realistiškais kamanotų žirgų galvomis (pav. 4: 1). Žirgų akis vaizduoja apskritimai. Pagrybio apkalėlio stilistika artimiausia Sosdalos stiliaus zoomorfiniams motyvams, įkomponuotiems į kamanų ar balnų apkalus (pav. 4: 1; Forsander, 1937, pav. 1). Tačiau apkalos forma ir geometrinis ornamentas turi analogų ir kontinento germanų žemėse (Corsten, 1995; Alacho kapinyne, Erfurto apygarda, k. 15). Panašių diržo galų apkalų rasta pietinėje Anglijoje tarp Jutiškojo A stiliaus pavyzdžių (Hawkes Chadwick, 1961, p. 37, pav. 2; Česelas Dovnas (Chessell Down) kapinyne), tik čia žirgai yra pavaizduoti schematiškiau, o ir pats apkalas yra vertikalios stačiakampio formos. Į Pagrybio apkalėlių kiek panašus, tik kamanų apkalas su dviem labai suabstraktintų žirgų atvaizdais, atsitiktinai rastas Kačine, Volynės srityje (Ukraina). Radinys datuojamas V a. pirmąja puse, turi Untrzybenbruno stiliui būdingų bruožų (Кухаренко, 1982, pav. 4: 1, 5: 1). Tačiau turimi panašios formos ir paskirties dirbiniai rodytų, kad Pagrybio apkalėlio stilistika artimiausia Sosdalos stiliaus dirbiniams (pav. 4: 2).

Šjorupo stilius. Kitas IV a. vid. – V a. vid. stilius, įtakojęs baltų ir kitų genčių ornamentiką, yra Šjorupo

stilius, taip pat kilęs iš Švedijos pietų. Šjorupo stiliaus dirbiniai paplito buvusiose Romos provincijose tarp Reino ir šiaurinės Galijos, taip pat Centrinėje Europoje (Forssander, 1937, pav. 5, 32; Bitner-Wróblewska, 1992, p. 257; Bna, 1993, pav. 77: 1–3). Šio stiliaus įtaka siekė net Juodosios jūros pakrantes. Šjorupo stiliui būdingas gilus reljefas, C, S raidžių, bangos pavidalo motyvai, taip pat geometrizuoti zoomorfiniai elementai, dažniausiai paukščių galvos. Šjorupo stilius turėjo įtakos germanų Stiliaus I formavimuisi (pagal B. Saliną). Į baltų ornamentiką iš šio stiliaus galėjo atkelti S ir išvirkščios S raidės pavidalo motyvai. Stilius galėjo turėti įtakos baltų papuošalų reljefiniams paviršiams atsirasti. Šjorupo stiliaus dirbiniams ypač būdinga juodinimas, sidabravimas, auksavimas, paviršių inkrustavimas sidabru. Sidabrinių auksuotų bei juodintų segių rasta Plinkaigalio (k. 102) ir Vidgirių (k. 2, 32) kapinyuose.

Nydamo stilius. V a. antrosios pusės – VI a. baltų papuošalų ornamentikoje pėdsakus paliko ir Nydamo stilius (Forssander, 1937, p. 118, pav. 6). Nydamo stilius V a. kilo Jutlandijos pusiasalyje, Šlėzvingo–Holšteino srityje ir paplito nemažuose Europos plotuose, matyt, net iki Dunojaus vidurupio (Bitner-Wróblewska, 1992, p. 246; Reallexikon, 1996, pav. 107: 9). Nydamo stiliui ypač būdingi geometriniai reljefinio pobūdžio paviršiai, C ir S pavidalo spiralės. Matyt, šio stiliaus įtakoje gamintas Taurapilio pilkapyje 5 rastas sidabrinis geriamojo rago apkalas (pav. 5), kurio analogų rasta tiek Skandinavijoje, tiek Dunojaus vidurupyje, dabartinės Vengrijos teritorijoje (Ginters, 1937, pav. 10; Forssander, 1937, p. 118, pav. 6; Tautavičius, 1996, p. 273, pav. 132). Taurapilio pilkapyje 5, be mimio geriamojo rago apkalos, dar buvo rasta kalavi-



5 pav. Geriamojo rago apkalas. Taurapilis, pilkapis 5. LNM AR 540:21; LNM AR F 220. Fotonuotrauka Kazimiero Vainoro.

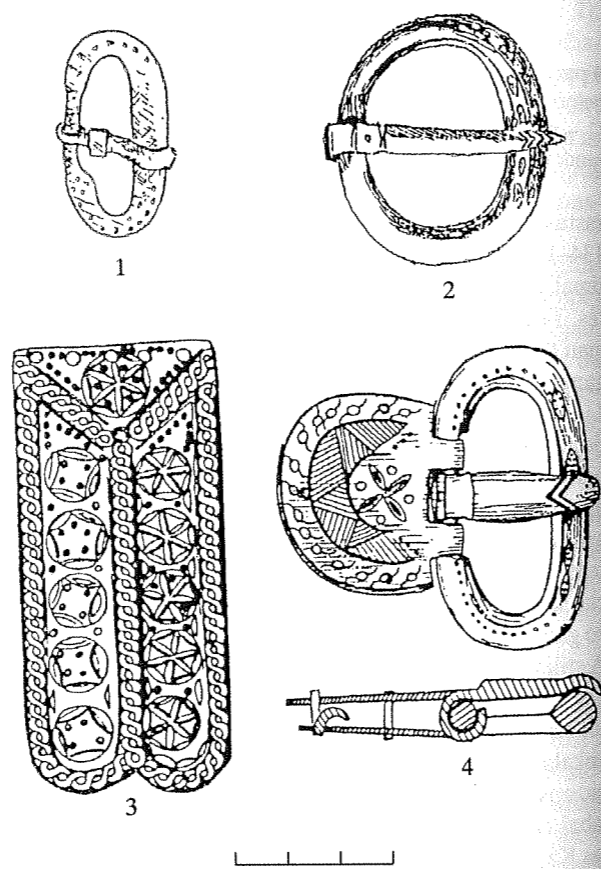
jas, makštų apkalų, kabutis, sagčių ir kitų dirbinių. Teigiama, kad visi kape rasti importuoti dirbiniai yra to paties stiliaus ir pagaminti „vienose garsiose to laikmečio dirbtuvėse“ (Gimbutienė, 1985, p. 129; Tautavičius, 1996, p. 273, pav. 132). Vis dėlto geriamojo rago stilistika skiriasi nuo likusių importuotų kapo radinių ir turi Nydamo stiliui būdingų bruožų.

Unterzybenbruno stilius. IV a. vid. – V a. pirmojoje pusėje Centrinėje ir Vidurio Europoje, veikiant įvairialypėms įtakoms, susiformavo Unterzybenbruno stilius. Į šio stiliaus įtaką buvo įtrauktas ir Juodosios jūros regionas. Unterzybenbruno stilius pavadintas pagal žemutinės Austrijos Marchfeldo (Marchfeld) kapinyno radinius. Išraiškingiausiai stilius pasireiškė ovalios ir pusapvalės formose sagčių ir jų apkalų, diržo galų apkalų, taip pat kamanų apkalų puošyboje (Madyda-Ledutko, 1978, p. 3–16; Werner, 1981, pav. 10: 2, 4, 11–12; Bna, 1993, 137, 150; Bitner-Wróblewska, 1992, p. 276). Ryškiausias stiliaus elementas yra aštuonkampė ar šešiakampė rozetė, sudaryta iš ovalių išpjovų, trikampių, apskritimų, koncentriniai apskritimai ir pusapskritimiai, įdubos, nedideli apskritimai su lenkta linija, įvairios krypties įkartos. Kaip ir kitiems lokaliems stiliams, būdinga žalvario ar geležies inkrustavimas auksu arba sidabru. Šiam stiliui taip pat būdingi labai stilizuoti zoomorfiniai motyvai, išdėstyti priešprieša ar priešprieša poromis. Sosdalos ir Unterzybenbruno stilius jungia tie patys geometriniai motyvai, o skiria žvaigždės (Sosdala) ir rozetės (Unterzybenbruno) motyvai. Šešios Unterzybenbruno sagtys rastos Lenkijoje (Madyda-Ledutko, 1978, p. 4). Iš jų vakarų baltams priklauso Šurpilių (Szurpių, Suvalkų vaivadija) pilkapyje 2 rasta vertikaliai ištempto ovalo formos Unterzybenbruno stiliaus sagtis. Cecelės pilkapyje ir kapinyne (Bialystoko vaivadija) V a. pirmosios pusės degintiniame kape 407 rasta Unterzybenbruno stiliaus diržo sagtis su apkalu ir keturkampio diržo apkalu (pav. 6: 4; Jaskanis, 1996, p. 170). Cecelės kapinynas, matyt, yra vienas iš toliausiai į šiaurės rytus nutolusių laidojimo paminklų, turinčių gotams būdingų bruožų (Kokowski, 1999, p. 10, 21–22, 50–52, pav. 51–53). Janas Jaskanis Cecelės pilkapyje, esantį visai greta jotvingiškų pilkapių, priskiria Rostolsko pilkapių grupei (kurhany typu rostolskiego). Šio kapinyno plokštiniai degintiniai kapai priskirtini Velbarko kultūros vėlyvajai cecelės fazei (Jaskanis, 1976, p. 215–251).

Unterzybenbruno stiliaus sagčių priekinė dalis pastorinta, o lankelio, prie kurio pritvirtinta liežuvėlio dalis, – suploninta (pav. 6: 4). Sagtys dažnai yra su pusapvaliais apkalais, kurie dekoruoti stiliui būdingais geometriniais motyvais. Sagčių lankeliai kalstyti apskritimų, trikampių, taškų, duobučių eilėmis. Sag-

čių apkalai puošti įvairios krypties įkartomis, taškais, apskritimais, įgilintais ovalais ir kitais V–VI a. būdingais geometriniais motyvais bei rozetėmis. Pastarosios įkomponuojamos į apkalų vidurį. Sagčių liežuvėliai nežymiai išlenkti, jų smaigalys primena labai stilizuotą gyvūno galvą.

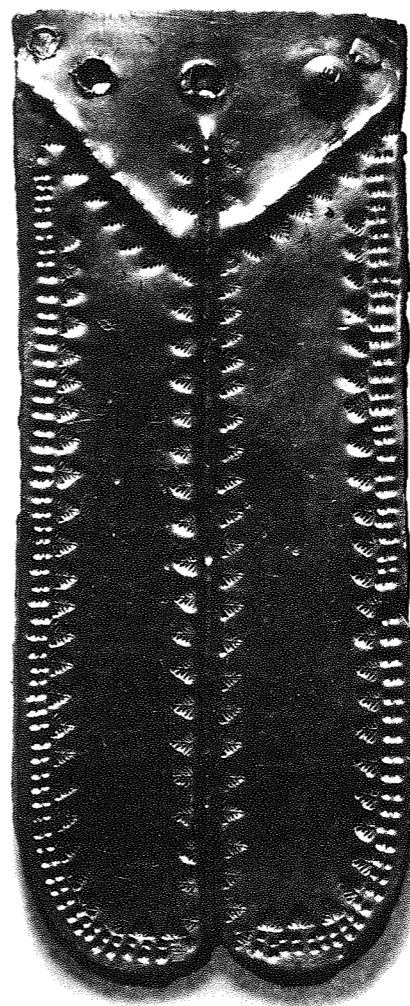
Lietuvoje Unterzybenbruno stiliui būdingų sagčių apkalų, puoštų rozetėmis, nerasta. Tarp Lietuvos V a. antrosios pusės – VI a. archeologinės medžiagos Unterzybenbruno stiliui būdingų bruožų turi sagtys, rastos Kalniškių (k. 36) ir Maudžiorų (k. 9) kapinynuose. Maudžioruose, k. 9, rasta sagtis yra geležinė, jos šešiakampio skerspjūvio lankelis puoštas ovalu su taškais viduje. Sagties liežuvėlis nežymiai išlenktas, puoštas dviejų kryptų įkartomis. Ant liežuvėlio yra nedidelė stačiakampė plokštelė (pav. 6: 2). Kalniškių kapinyno k. 36 rasta segė yra žalvarinė, jos storėjantis



6 pav. Diržų sagtys ir diržo galo apkalas. 1 – Kalniškiai, k. 36; 2 – Maudžiorai, k. 9; 3 – Cecelė (Bialystoko r., Lenkija), k. 407; 4 – apkalas iš Zamosčio lobio (Zamoscia, Liublino r., Lenkija). (1 – pagal Kazakevičių, 1990 š. LII. F. Nr. 1768; 2 – pagal Valatką, 1984, pav. 8:10; 3–4 pagal Madydą-Ledutko, 1978, pav. 4: c, g).

lankelis puoštas smulkiomis duobelėmis. Liežuvėlis turi nedidelę stačiakampę plokštumą (pav. 6:1). Abi sagtys datuojamos V–VI ar V a. (Valatka, 1984, p. 13–14, pav. 8: 10).

Diržų su Unterzybenbruno stiliaus sagtimis galai kartais baigiasi stačiakampio užapvalintais galais formos apkalais (pav. 6: 3; Forssander, 1937, pav. 27; Madyda-Ledutko, 1978, pav. 10: 2). Lietuvoje tokių diržo galų apkalų rasta Plinkaigalio (k. 50, pav. 7), Švėkšnos (LNM AR 6: 406) kapinynuose, bet jie puošti tik geometriniais V–VI a. motyvais. Tačiau šių apkalų forma ir ornamento išdėstymas, taigi visa dirbinių stilistika būdinga Unterzybenbruno stiliui.



7 pav. Diržo galo apkalas iš Plinkaigalio kapinyno, k. 50 (LNM AR F 232). Fotonuotrauka Kazimieros Vainoro.

Vysbadeno stilius. V a. pirmojoje pusėje Vokietijoje, Austrijoje, Lenkijoje, Čekijoje, Elando saloje, Švedijoje ir Norvegijoje randamos lankinės segės su rombine kojele. Šių segių liemenėliai puošti žiedeliais ar žiedelius imituojančiomis horizontaliomis įgilintomis linijomis. Kojelės dažnai dengtos balto metalo plokštelėmis, kartais juodintos (Werner, 1981, p. 230–233, pav. 3). Jos vadinamos Vysbadeno tipo segėmis. Lietuvoje šio stiliaus įtakoje gali būti gamintos Veršvų (Kauno m.), k. 100, Kalniškių (k. 14), Žvilių (k. 140) kapinynuose rastos lankinės segės.

Jutiškasis A stilius. 450–500 m. pietinėje Anglijoje buvo paplitę dirbiniai, dekoruoti Jutiškuoju A stiliumi. Šio stiliaus išraiška – tai realistiniai zoomorfiniai motyvai, kurie išdėstomi poromis ar priešpriešinėmis poromis. Realistinės išvaizdos gyvūnai išdėstomi frizuose kaip pasikartojantys elementai. Jutiškajam A stiliui įtakos turėjo pietinės Skandinavijos stiliai, kuriuos savo ruožtu veikė transformuotos Romos ir jos provincijų idėjos, taip pat Reino ir Dunojaus regiono minimų lokalių stilių menas (Hawkes Chadwick, 1961, p. 29–74). Todėl nenuostabu, kad diržo apkaustas, rastas Česelio Dovno kapinyne ir Pagrybio k. 97, yra stilistikai panašus.

IŠVADOS

1. V a. antrojoje pusėje – VI a. baltų gentys patyrė gana ryškia didžiojo tautų kraustymosi kultūrinę įtaką, kuri pasireiškė ir papuošalų ornamentikoje.

2. V a. antrojoje pusėje – VI a. baltų gentys pradėjo naudoti geometrinius motyvus, tokius kaip pusapskritimis, koncentrinis pusapskritimis, trikampis su įvairiais V–VI a. būdingais papildymais viduje, taip pat C, S raidžių pavidalo bei X ir dvigubo X motyvas, svastika. Šie motyvai būdingi ir kitoms didžiojo tautų kraustymosi laikotarpio Europos tautoms. Išvardyti motyvai Europoje pasirodo kiek anksčiau nei IV/V a., išnyksta VI/VII a.

3. V–VI a. baltų genčių dekorui būdingas žvaigždės motyvas, kuris kaip kultūrinė įtaka perimtas iš Sosdalos stiliaus. Sudėtingesni, įvairesnės išvaizdos žvaigždės motyvai būdingesni vakarų baltams.

4. Transformuotais pavidalais baltų genčių ornamentiką pasiekė lokalių Europos IV a. vid. – V a. stilių puošybos elementai (Sosdalos, Šjurupo, Nydamo, Vysbadeno, Unterzybenbruno, Jutiškasis A), kurie matomi dalyje papuošalų ir buitinių daiktų. Tačiau Lietuvos baltų gentis minėti stiliai pasiekė tik kaip didesnė ar mažesnė kultūrinė įtaka.

Almgren O., Nerman B., 1923 – Die Ältere Eisenzeit Gotlands. Stockholm, 1923. H. 2.

Andersson K., 1995 – Romartida guldsmede i Norden III. Övriga smycken teknisk analys och verkstadsgrupper. Uppsala, 1995.

Antoniewicz., 1979 – Batowie zachodni w V w. p. n. e. – V w. n. e. Osztyn, Białystok, 1979.

Bezenberger A., 1892 – Litauische Gräberfelder. 1. Das Gräberfeld bei Schernen (Kr. Memel) // Sb. Prussia. Šas. 17, S. 141–168.

Bitner-Wrblewska A., 1986–1990 – Zapinki z gwiazdistą i łopatkowatą nżką z południowo wschodnich wybrzeży Bałtyku // WA. T. LI. 1986–1990, Z. 1. s. 49–86.

Bitner-Wrblewska A., 1992 – The Southeastern Baltic Zone and Scandinavia in the Early Migration Period // Barbaricum 92. Warszawa, 1992. T. 2, s. 245–277.

Bóna I., 1993 – A hunok és nagykirályok. Budapest, 1993.

Corsten M., 1995 – Die stempelverzierten Metallgegenstände der Merowingerzeit. München, 1995.

Forsander J. E., – 1937. Provinzialrömisches und Germanisches Stilstudien zu den schonischen Funden von Sösdala und Sjrup // Meddelanden från Lunds Universitets Historiska Museum. Lund, 1937, S. 183–272.

Gimbutienė A., 1985 – Baltai priešistoriniais laikais. Vilnius, 1985.

Ģinters V., 1937 – Kāds vidjā dzelzs laikmeta latviešu ornāments // Senatne un māksla. Rīga, 1937, lpp. 39–56.

Gudavičius E., 1987 – Baltų gentys ir jų arealai. 1. Rašytiniai šaltiniai apie to meto baltus // Lietuvių etnogenezė. Vilnius, 1987, p. 124–127.

Hawkes Chadwick S., 1961 – The Jutish Style A. A Study of Germanic Animal Art in Southern England in the Fifth Century A. D. // Archaeologia or Miscellaneous Tracts. Relating to Antiquity // Archaeologia. Vol. 98. London, 1961, p. 29–74.

Hensel W., 1980 – Polska Starożytna. Wrocław, Warszawa, Kraków, Gdańsk, 1980.

Jaskanis J., 1976 – Kurhany typu rostołckiego. Z badań nad kulturą wschodniopomorsko – mazowiecką z późnego podokresu rzymskiego we wschodniej Polsce // Prace Archeologiczne. 1976. z. 22, s. 215–251.

Jaskanis J., 1996 – Cecele Ein Gräberfeld der Wielbark – Kultur in Ostpolen. Kraków, 1996.

Jovaiša E., 1991 – Nemuno deltos kapinynų tyrinėjimų istorija // Nemuno delta. Tyrinėjimai ir atradimai. Dauglaukis, 1991.

Kazakevičius V., 1990 – Kalniškių, Raseinių r., Ariogalos apyl. kapinyno 1990 metų tyrinėjimų ataskaita // LII. F. 1, byla Nr. 1768.

Knape E., 1994 – The Magic of Gold. Stockholm, 1994.

Kokowski A., 1999 – Archeologia gotów. Goci w kotlinie Hrubieszowskiej. Lublin, 1999.

LLM., 1958 – Vilnius, 1958.

Madyda-Legutko R., 1978 – The Buckles with Imprint Ornamentation // WA. T. XLII, 2. 1, p. 3–16.

Michelbertas M., 1986 – Senasis geležies amžius Lietuvoje. Vilnius, 1986.

Michelbertas M., 1989 – Vakarų Lietuvos apgyvendinimas senajame geležies amžiuje ir kai kurie šio regiono etninės kultūros klausimai // Vakarų baltų archeologija ir istorija. Klaipėda, 1989, p. 13–21.

Nowakowski W., 1996 – Das Samland in der römischen Kaiserzeit und seine Verbindungen mit dem römischen Reich und der barbarischen Welt. Marburg – Warszawa, 1996.

Okulicz J., 1973 – Pradzieje ziem pruskich od późnego paleolitu do VII w. n. e. Wrocław, Warszawa, Kraków, Gdańsk, 1973.

Reallexikon., 1994 – Reallexikon der germanischen Altertumskunde. Band 8. Lieferung 5/6. Berlin–New York, 1994.

Salin B., 1904 – Die Altgermanische Thierornamentik. Stockholm, 1904.

Simniškytė A., 1998 – Geriamieji ragai Lietuvoje // LA. T. 15. Vilnius, 1998, p. 185–245.

Simniškytė A., 1999 – Sėliai // LK. 1999. Nr. 5, p. 26–35.

Šimėnas V., 1992 – Nauji V a. pab. – VI a. pradžios laidojimo papročiai Nemuno žemupyje // Iki krikščioniškosios Lietuvos kultūra. Vilnius, 1992, p. 23–35.

Šimėnas V., 1993 š – Etnokultūriniai procesai Vakarų Lietuvoje I m. e. tūkstantmečio viduryje. Vilniaus universitetas. Humanitarinių mokslų srities istorijos krypties daktaro disertacija. Vilnius, 1993.

Šimėnas V., 1994 – Pajūrio, Nemuno žemupio ir Vidurio Lietuvos kapinynai I m. e. tūkstantmečio pirmoje pusėje // Vidurio Lietuvos archeologija. Vilnius, 1994, p. 10–20.

Šimėnas V., 1997 – Vidgirių kapinyno, Šilutės r., 1987 m. kasinėjimų ataskaita // LII. F. 1, byla Nr. 3028.

Šimėnas V., 1999 – Prūsų archeologija // Užmirštieji prūsai. Archeologija, istorija, padavimai ir turistiniai maršrutai. Vilnius, p. 11–115.

Šturms E., 1950 – Zur ethnischen Deutung der „margermanischen“ Kultur // Archeologia Geographica. Hamburg, 1950. Vol. 1, p. 20–22.

Tautavičius A., 1978 – Lankinės segės žvaigždine kojele // LAA. T. IV. Vilnius, 1978, p. 42–43, žem. 28.

Tautavičius A., 1981 – Taurapilio „kunigaikščio“ kapas // LA. T. 2. Vilnius, 1981, p. 18–43.

Tautavičius A., 1984 – Požerės plokštinis kapinynas // LA. T. 3. Vilnius, 1984, p. 93–118.

Tautavičius A., 1996 – Vidurinis geležies amžius Lietuvoje (V–IX a.). Vilnius, 1996.

Vaitkunskienė L., 1987 – Mitologiniai ir ritualiniai simboliai m. e. I tūkstantmečio vidurio Lietuvos metalo plastikoje (2. Kosmogoniniai vaizdiniai) // MAD, A. 1987. T. 4 (101), p. 44–56.

Vaitkunskienė L., 1995 – Pagrybio kapinynas // LA. T. 13. Vilnius, 1995.

Žulkus V., 1995 – Senieji kuršiai // Baltų archeologija. 1995. Nr. 4(7), p. 2–6.

Werner J., 1981 – Zu einer elbgermanischen Fibel des 5. Jahrhunderts aus Gaukönigshofen, Ldkr. Würzburg. Ein Beitrag zu den Fibel vom „Typ Wiesbaden“ und zur Punzornamentik // Bayerische Vorgeschichtsbllter. Jahrgang 46, München, 1981, S. 225–254.

Åberg N., 1919 – Ostpreussen in der Völkerwanderungszeit. Uppsala, 1919.

Åberg N., 1956 – Den Historiska Relationen Mellan Senromersk tid och Nordisk Folkvandringstid. Stockholm, 1956.

Кулаков В. И., 1998 – Эпоха сярэднявечча // Гіставычна-Археалагічны зборнік. № 13. Минск, 1998, с. 98–119.

Кухаренко Ю. В., 1982 – О Качинской находке V в. // Древности эпохи великого переселения народов V–VIII веков. Москва, 1982.

SUTRUMPINIMAI

Muziejai

- LNM AR – Lietuvos nacionalinio muziejaus Archeologijos skyrius
- LNM AR F – Lietuvos nacionalinio muziejaus Archeologijos skyriaus fototeka
- LNM AR K – Lietuvos nacionalinio muziejaus Archeologijos skyriaus kartoteka
- VDKM – Vytauto Didžiojo karo muziejus, Kaunas.

Įstaigos

- LII. F. 1 – Lietuvos istorijos institutas, Fondas Nr. 1

Leidiniai

- LA – Lietuvos archeologija, Vilnius.
- LAA – Lietuvos TSR archeologijos atlasas, Vilnius.
- LLM – 1958 – Kulikauskienė R., Rimantienė R. Lietuvių liaudies menas. Senovės lietuvių papuošalai. I knyga. Vilnius, 1958.
- MAD, A – Lietuvos TSR mokslų akademijos darbai. Serija A.
- WA – Wiadomoci Archeologiczne.
- atsit. rad. – atsitiktinis radinys
- k. – kapas
- š – šaltiniai
- tir. – tirta

THE INFLUENCE OF LOCAL STYLES OF DECORATION USED IN EUROPE UPON ORNAMENTATION USED BY BALTIC TRIBES IN THE MIDDLE OF THE FIRST MILLENIUM

Audronė Bluijienė

Summary

During the second half of the 5th and the 6th centuries, the Baltic tribes underwent a strong cultural influence of the Migration period, which was reflected in the patterns and style of ornaments. During the second half of the 5th and the 6th centuries the Baltic tribes started using geometric motifs like semicircle, concentric circles, triangles filled with the motifs typical to the 5th – 6th centuries, as well as the C and S shaped motifs, X and a double X and a swastika (tab. 1: I – V, fig. 1–7). centuries the main elements in the geometric designs by the Baltic tribes. These motifs were characteristic to other peoples of the Migration period too. In Europe, the above mentioned ornamentation motifs manifested themselves a little bit earlier, in the 4th and the 5th centuries, they disappeared in the 6th – 7th centuries. Of all the geometric motifs used by the Baltic tribes in the period of the second half of the 5th and 6th century, only triangle and X motifs survived into the later centuries, to become in the 7th – 11th.

The ornamentation style of the Baltic tribes was impacted by a transformed form of the elements in the local styles (Sösdala, Sjörup, Nydam, Wiesbadene, Untersiebenbrunn, Jutish A) of the middle of the 4th century and 5th century. In Lithuanian archeological material we can see only reflections of mentioned above local styles. The ornamentation patterns of the Baltic tribes in the 5th and 6th centuries are characterized by the use of the star motif, which was a cultural influence of the Sösdala style (tab. 1: VI, fig. 2–3). More complex and varied star motifs were more typical to the western Balts. In Lithuanian archeological material more typical influences come from Sösdala and Untersiebenbrunn styles, but both styles one can see only like more or less reflections (fig. 1, 4, 6–7). From local styles ornaments with relief surface to appear; silver gilt and silver nielloed works became common.

Translated by Irena Jomantienė

Table 1. The 5th–6th c. geometric motifs of the Baltic tribes

LIST OF ILLUSTRATIONS

- Fig. 1. Detail of the temple – ring from Jauneikiai, grave No 349 (photo by Kazimieras Vainoras, LNM AR F 462)
- Fig. 2. The crossbow fibulas with a star – shaped foot from Vidgiriai.
1 – grave No 19; 2 – grave No 7 (1 – according to Šimėnas, 1987 š. LII. F. 1. No 1961).
- Fig. 3. The crossbow fibulas with a star – shaped and a fan – shaped feet from Lazdininkai.
1 – grave No 50; 2 – grave No 42 (both expl. 1998) (the drawing of Virgilijus Truklickas)
- Fig. 4. The strap end and the saddle bindings.
1 – Pagrybis, grave No 97; 2 – saddle binding from Ssdala (South Sweden) (1 – the drawing of Audrone Ruzienė, LNM AR K; 2 – according to Forssander, 1937, pav. 1)
- Fig. 5. The wide mouth bindings from Taurapilis, burial mound 5 (photo by Kazimieras Vainoras, LNM AR F 220)
- Fig. 6. The buckles and strap end.
1 – Kalniškiai, grave No 36; 2 – Maudžiorai, grave, No 9; 3 – the strap end from Zamościa (Lublin distr., Poland) hoard; 4 – Cecele (Białystok distr., Poland) burial mound, grave No. 407; (1 – according to Kazakevičius, 1990 š. LII. F. 1. No 1768; 2 – according to Valatka, 1984, pav. 8: 10; 3–4 according to Madyda-Legutko, 1978, pav. 4: c, g)
- Fig. 7. The strap end binding from Plingaigalis, grave No 50 (photo by Kazimieras Vainoras, LNM AR F 232)

ВЛИЯНИЕ МЕСТНЫХ СТИЛЕЙ УКРАШЕНИЯ В ЕВРОПЕ НА ОРНАМЕНТИКУ БАЛТИЙСКИХ ПЛЕМЁН В СЕРЕДИНЕ 1-го ТЫСЯЧЕЛЕТИЯ

Аудроне Блюене

Резюме

Во второй половине V–VI в.в. балтские племена столкнулись с довольно сильным культурным влиянием великого переселения народов. Это влияние отразилось и на орнаментике украшений. Со второй половины V–VI в.в. балтские племена начали использовать геометрические орнаменты – полукруг, концентрические полукруги, треугольники с дополнениями, характерными для V–VI в.в., а также S и C подобные мотивы (таб. 1: I–III, V). Эти мотивы балтскими ювелирами были переняты из локальных орнаментных стилей Европы – Сосдала, Шюруп, Нидам, Висбаден, Унтерзибенбрун, Ютиш А (Sosdala, Sjurup, Nydam, Wiesbaden, Untersiebenbrunn, Jutish A; рис. 1,4: 1, 5–6: 1–2, 6–7). Для орнаментики балтских племен V–VI в.в. характерен орнамент “звезды”, перенятый под влиянием стиля Сосдала (Sosdala таб. 1: VI, рис. 2–3). Сложные и разнообразные орнаменты “звезды” характерны для западных балтов. Локальные стили Европы до балтских племен, живших на современной территории Литвы,

дошли в трансформированном виде. Локальные стили Европы у балтских племен были популярны во второй половине IV–V в.в. Все перечисленные мотивы использовались и другими европейскими народами времен великого переселения народов. В Европе эти мотивы начали использоваться чуть раньше – в IV/V в.в., а исчезли в VI/VIII в.в.

Из геометрических орнаментов, используемых балтскими племенами в V–VI в.в., в более позднее время использовались лишь треугольники и мотив X (таб. III:1, IV 1–3). Они в VII–XII в.в. стали основными элементами балтского геометрического орнамента.

Основным способом декорирования балтских племен во второй половине V–VI в.в. является чеканка, используя пуансоны. В этот период распространились украшения с рельефными поверхностями, а также серебряные с чернением и позолотой изделия. С V–VI в.в. балтские племена начали покрывать украшения пластинками из белого металла.

Перевела Аудроне Блюене

Таблица 1. Геометрические мотивы балтских племен V–VI в.в.

СПИСОК ИЛЛЮСТРАЦИЙ

- Рис. 1. Детали головного венка из могильника Яунейкяй; погребение № 349. (фото Казимераса Вайнораса, LNM AR F 462)
- Рис. 2. Фибулы с звездообразной ножкой из могильника Видгирайяй.
1 – погребение № 19; 2 – погребение № 7 (по Šimėnas, 1987 p. LII. F. 1. № 1961)
- Рис. 3. Фибулы с звездообразной ножкой из могильника Лаздининкай (исс. 1998 г.).
1 – погребение No 50; 2 – погребение № 42. (рисунки Virgilijus Truklickas)
- Рис. 4. Оковка конца пояса и оковка части седла.
1 – Пагрибис, погребение № 97; 2 – оковка части седла из Сосдала (Южная Швеция).
(1 – рисунок Аудроне Рузене LNM AR K; 2 – по Forssander, 1937, pav. 1)
- Рис. 5. Широкая оковка отверстия питьевого рога из курганного могильника Таурапилис, курган № 5. (фото Казимераса Вайнораса, LNM AR F 220).
- Рис. 6. Поясные пряжки и оковка конца пояса
1 – Калнишкяй, погребение, № 36; 2 – Мауджорай, погребение № 9; 3 – Замосца Люблинский район, Польша; 4 – Цецеле (Белостокское воеводство, Польша).
(1 – по Kazakevičius, 1990 p. LII. F. 1. № 1768; 2 – по Valatka, 1984, pav. 8: 10; 3 – 4 по Madyda-Legutko, 1978, pav. 4: c, g)
- Рис. 7. Оковка конца пояса из могильника Плингайгалис, погребение № 50. (фото Казимераса Вайнораса, LNM AR F 232)

Dr. Audronė Bliujienė
Lietuvos dailės muziejus,
Bokšto 5 / Didžioji 4, LT–2001 Vilnius. Tel. 68 86 39.