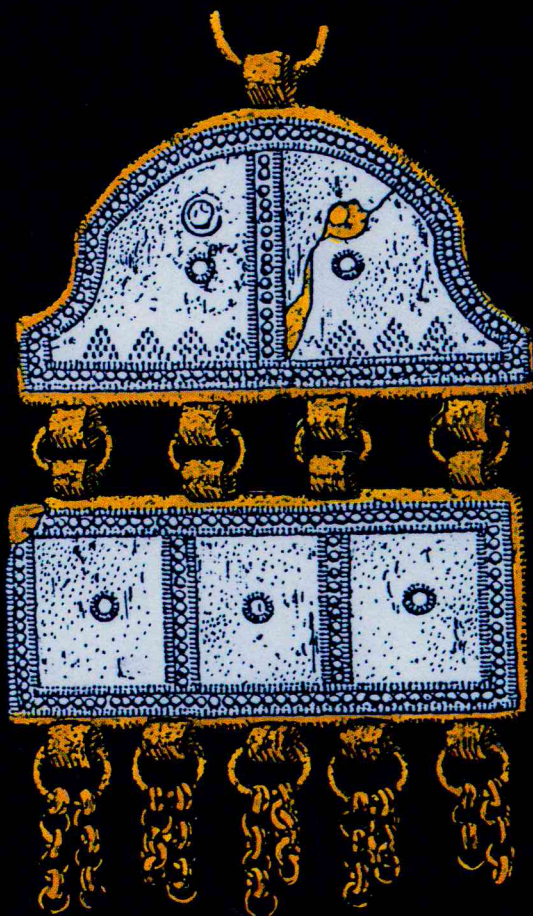


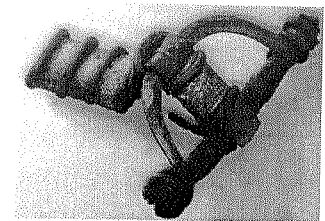
ARCHAEOLOGIA **BALTICA** 4



Edited by
VYTAUTAS KAZAKEVIČIUS
CLAUS VON CARNAP-BORNHEIM
JOHN HINES
VLADAS ŽULKUS

ARCHAEOLOGIA BALTICA 4

Edited by
VYTAUTAS KAZAKEVIČIUS
CLAUS VON CARNAP-BORNHEIM
JOHN HINES
VLADAS ŽULKUS



LITHUANIAN INSTITUTE OF HISTORY VILNIUS


VILNIUS 2000

Archaeologia Baltica / edited by Vytautas Kazakevičius (General editor),
Claus von Carnap-Bornheim, John Hines and and Vldas Žulkus.
Editorial assistent Dž. Anušauskienė
Prepared by the Institute of Lithuanian History, Vilnius.
Printed in Lithuania at "Spindulys", Kaunas
Published by "Žara" publisher, Vilnius

Cover illustration: Pendant from the Lazdininkai (Kretinga d.) cemetery,
grave No 187.
Iliustracija viršelyje: kabutis iš Lazdininkų, Kretingos r. kapinyno, kapo Nr. 187.

CONTENTS

<i>[vadas</i>	5
<i>Preface</i>	7
Die Balten zwischen Weichsel und Memel zwischen 400 und 800 n. Chr. Ein Entwurf der Forschungsproblematik	9
WOJCIECH NOWAKOWSKI	
Characteristics of the End of the Roman Period According to Material from Baitai Grave Site (near Klaipėda)	27
RASA BANYTĖ-ROWELL	
Einige jünger-kaiserzeitliche Beispiele überregionaler Trachtbeziehungen zwischen dem baltischen und germanischen Kulturbereich	45
CLAUS VON CARNAP-BORNHEIM	
Zu den Handels- und Kulturbeziehungen der Bewohner Litauens mit Skandinaviern in der römischen Kaiserzeit	63
MYKOLAS MICHELBERTAS	
Die Balten im frühen Mittelalter nach schriftlichen Quellen	71
ĒVALDS MUGURĒVIČS	
Chieftains and Traders Looking East – the Late Roman and Early Germanic Period Contacts Between the Eastern Baltic and the Southern Scandinavian Area	81
ULLA LUND HANSEN	
Die Völkerwanderung und die Westbalten die Entstehung der Kuren	89
VLADAS ŽULKUS	
Neue Untersuchungen auf dem frühgeschichtlichen Handelsplatz von Groß Strömkendorf bei Wismar	109
VON HAUKE JÖNS	
Zentrum und Peripherie bei den Westbalten. Zu den Beziehungen zwischen dem Samland und der Region um Kaunas vom 5. bis 8. Jh. n. Chr.	135
MINDAUGAS BERTAŠIUS	
Über die Entwicklung eines Blockbautyps im Ostbaltikum	149
JĀNIS APALS	
The Political Geography of Sixth- and Seventh-Century Southern and Eastern Scandinavia on the Basis of Material Culture	161
KAREN HØILUND NIELSEN	

Some Notes on the Contacts Between Gotland and the East Baltic Area	173
LENA THUNMARK-NYLÉN	
Between Curonia and Bavaria. Animal-head Brooches Resulting from Long-Distance Connections During Migration Period	181
ANNA BITNER-WRÓBLEWSKA	
Les armes Baltes et Occidentales dans la zone forestiere de l'Europe orientale a l'epoque des grandes migrations	199
MICHEL KAZANSKI	
Schleswig-Holstein im 8. und 9. Jahrhundert: Friesen, Dänen, Sachsen und Slawen	213
VON MANFRED GLÄSER	
Holzfunde im frühen Mittelalter: Bemerkungen zu einer Materialgruppe anhand zweier Beispiele aus Elisenhof und Groß Raden	239
ULRICH MÜLLER	
History of Research on the Ancient Latgallians	255
ANTONIJA VILCĀNE	

Ivadas

1997 m. balandžio 11–16 d. Palangoje įvyko antroji tarptautinė konferencija, skirta baltų ir jų kaimynų santykių įvairiais laikotarpiais tyrinėjimui. Konferencijos pavadinimas: „Baltai ir jų kaimynai Baltijos jūros regione (400–800 metai). Ryšiai tarp vakarų ir rytų“. Pirmosios konferencijos, kurioje nagrinėti baltų santykiai su kaimynais vikingų laikais, medžiaga buvo publikuota 1997 m. (Archaeologia Baltica 2. The Balts and their Neighbours in the Viking Age. Ed. Vytautas Kazakevičius, Vladas Žulkus). Leidinys susilaukė didelio susidomėjimo ir palankaus įvertinimo užsienyje dėl savo medžiagos aktualumo ir publikacijų anglų bei vokiečių kalbomis.

Šią Palangos konferenciją, kaip ir pirmąją Nidoje, organizavo Lietuvos istorijos institutas bei Klaipėdos universiteto Vakarų Lietuvos ir Prūsijos istorijos centras. Konferencijoje dalyvavo mokslininkai iš visų Baltijos jūros baseino valstybių (išskyrus Estiją ir Rusiją) bei Prancūzijos. Konferencijos metu perskaityta 20 pranešimų, vyko gyvos diskusijos. Susirinkusiems mokslininkams buvo organizuota ekskursija po pietinio Kuršo archeologijos paminklus, jie supažindinti su Palangos archeologijos paminklų ir Klaipėdos piliavietės tyrinėjimo darbais. Konferenciją finansiškai parėmė Lietuvos valstybinis mokslo ir studijų fondas bei Klaipėdos miesto valdybos kultūros skyrius.

Palangos konferencijos tikslas buvo surinkti duomenų apie baltų kultūros tyrinėjimus užsienyje, surasti naujų kultūrinio bendravimo aspektų tarp baltų ir artimesnių bei tolimesnių kaimynų labai sudėtingu ir archeologijos mokslą intriguojančiu Tautų kraustymosi laikotarpiu. Šis laikotarpis mokslinėms diskusijoms buvo pasirinktas neatsitiktinai – pastaruoju metu baltų kultūros tyrinėtojai, o ypač Lietuvos mokslininkai, aktyviai revizuoja Tautų kraustymosi laikotarpio kultūrinis mainus, galimas baltų vidines ir tolimas migracijas, Tautų kraustymosi dalyvių, įvairių etnosų atstovų įtaką baltų kultūrai ir genčių susidarymui. Vakaruose šio laikotarpio archeologijos medžiaga ir kultūrų bei etnosų kaita, jos dinamika yra seniai tyrinėjami. Palangos konferencija suteikė dar vieną galimybę ir baltams paieškoti vietos šiame istoriniame kataklizme, kardinaliai pakeitusiame visos Europos gyvenimą.

Konferencijos rengėjų būkštavimai, jog gilesnės mokslinės diskusijos gali neįvykti dėl to, kad baltų kultūros tarp 400 ir 800 m. pėdsakais ir problematika kaimyninėse šalyse mažai domimasi, laimei, nepasitvirtino. Konferencija paskatino kitų šalių archeologus domėtis baltų kultūros apraiškomis ir eksponuoti baltišką medžiagą Romos periodo ir Tautų kraustymosi laikotarpio Europos kultūrinuose procesuose.

Atrodo, svarbus yra reiškiny, jog nuo prekybinių bei kultūrinių mainų tarp baltų ir kaimynų, ypač Skandinavijos gyventojų, konstatavimo, remiantis archeologijos medžiaga, pereinama prie tyrinėjimo bendrakultūrinio fono, kuriame plėtojosi tie ryšiai. Tokiu būdu pradėta ieškoti kultūrinių ryšių Romos ir Tautų kraustymosi laikotarpiais motyvacijos.

Konferencijos metu pastebėta naujų kultūrų bendradarbiavimo senovėje aspektų. Remiantis archeologijos duomenimis, vėl iškelta tezė apie prekybinių ir kultūrinių baltų ryšių su jų kaimynais plėtojimą jūros keliais. Diskutuota apie kai kurių europietišku papuošalų, skolinių baltų kraštuose funkciją – kas tai: nesąmoningos kopijos ar pritaikymas sekant vietinėmis madomis?

Baltų dalyvavimas Tautų kraustymesi ir svetimų kultūrų bei etnosų įtakos susiformuojant naujai kultūrinei ir etninei situacijai Baltijos rytinėse pakrantėse publikuojamuose straipsniuose yra aptariamos remiantis analogiškų procesų modeliais Šiaurės ir Centrinėje Europoje. „Baltica intacta“ (toks įvaizdis sukurtas pačių Lietuvos archeologų), atrodo, tampa jei ne pirmaeiliu, tai bent jau pastebimu dalyviu Tautų kraustymosi procese, į kurį jį įtraukė užjūrio kaimynai – šiauriniai germanai. Išsakytos mintys apie galimą baltų ir skandinavų bendradarbiavimą žygiuose po Europą, netgi spėjama, jog iškilnesni baltų genčių vadai galėjo rengti savo diplomatinės misijas Europoje, siekdami politinių tikslų.

Prekybiniai ryšiai visų pirma buvo palaikomi tarp svarbesnių politinių-ekonominių regionų ir prekybinių centrų, turėjusių tinkamus uostus. Mūsų žinių apie senąsias baltų uostavietes spragą iš dalies bando užpildyti straipsnio apie kuršių uostus autoriai, tiesiogiai nedalyvavę konferencijos darbe. Atrastas naujas baltų regionas – Nemuno vidurypis, kuris nors ir buvo toli nuo jūros, vis tik pasirodė glaudžiai susijęs ne tik su vakarinių baltų kultūra, bet ir tiesiogiai su užjūrio kaimynais. Ryšių su skandinavais pėdsakų aptinkama įvairiose materialinio ir kultūrinio gyvenimo srityse. Pastarųjų metų tyrinėjimai atskleidžia vis daugiau naujų baltų kultūros įtakų kaimynams (ne tik papuošalų gamyboje, bet ir namų statybos tradicijose). Tiesa, tų ryšių pobūdis, ypač jų politinė potekstė, vis dar lieka neaiški.

Tyrinėtojo laikotarpio pabaiga yra eksponuojama naujausiais VIII–XI a. vakarinių slavų gyvenviečių ir centrų tyrinėjimais. Nepaisant gero iširtumo bei palyginti gausių rašytinių žinių, kai kurių slavų centrų identifikavimas, remiantis archeologijos ir istorijos šaltiniais, tebėra kontraversiškas. Vis dar diskutuojama dėl žymaus prekybos bei administracinio centro Rerio, lokalizavimo; lygiai tą patį galime pasakyti ir apie baltišką IX a. vidurio Seeburgą. Tyrinėjimų vakariniuose slavų centruose dėka turime galimybę susipažinti su baltų žemėse palyginti reta ir dar tik pirminėje tyrimų stadijoje esančia dirbinių rūšimi – kasdieniame gyvenime naudotais smulkiais medžio dirbiniais.

Konferencijos medžiaga rodo, jog tarptautinis bendradarbiavimas sprendžiant baltų kultūrai svarbias problemas yra perspektyvus, o galimybės dar toli gražu neišsemtos. Pranešimų tekstų skelbimas šioje knygoje sudarys galimybę diskusijose, aptariant baltams svarbias problemas, dalyvauti gerokai platesniam archeologų ratui nei konferencijos dalyviai.

Redkolegija

Preface

On April 11-16 1997 a second international archaeological conference devoted to contacts between the Balts and their neighbours was held at Palanga: *The Balts and their neighbours in the Baltic region. 400-800. East-West contacts. Proceedings from the first conference in this series which examined regional relations in the Viking Age were published in 1997*¹. This volume provoked considerable interest and achieved some acclaim overseas for the up-to-date relevance of its articles which were published in English and German.

The Palanga Conference, like its predecessor in Nida, was organised by the Lithuanian Institute of History (Vilnius) and the Centre for West Lithuanian and Prussian History (Klaipėda). Delegates took part from all the Baltic countries (except Estonia and the Russian Federation) and France. Twenty papers were presented to lively discussion. Delegates were taken around various Curonian archaeological sites and familiarised with developments in the excavations at Palanga and the 'Memelburg' in Klaipėda. Financial support was provided by the Lithuanian state scholarship and studies Fund (*Lietuvos valstybinis mokslo ir studijų fondas*) and the Cultural Department of Klaipėda City Council.

The Conference's aim was to collate data from archaeological investigations throughout the region and explore new aspects of cultural relations between the Balts and their neighbours (both distant and close) in the very complex, but archaeologically fascinating period of the Great Migrations (*Wanderungen*). This period was not chosen by accident. In recent years research into Baltic culture, especially that undertaken by Lithuanian archaeologists, has revised its model of intercultural relations during the Migrations Period, noting possible internal and long-distance migration among the Baltic peoples and the influence of various ethnic groups on Baltic culture and the formation of Baltic tribes. In the West, archaeological material from this period and the dynamics of ethnic and cultural developments have been studied for a long time. The Palanga Conference presented another opportunity to distinguish the place of the Balts in this historic cataclysm which completely altered European life.

The Organisers' fears that deeper academic discussion would not take place because scholars in neighbouring countries have shown little interest in the past in questions concerning the traces of Baltic culture in this period (400-800), were unfounded. The Conference encouraged experts from other countries to (re-)examine evidence of Baltic culture and expound upon Baltic material from the Roman and Migrations Periods in general European cultural contexts.

¹ *Archaeologia Baltica, 2: The Balts and their neighbours in the Viking Age*, ed. V. Kazakevičius and V. Žulkus (Vilnius, 1997)

It seems that an important development in this research is that from a description of trade and cultural exchange between the Balts and their neighbours, especially in Scandinavia we can move on, on the basis of archaeological evidence, to discussion of a common cultural context where those contacts flourished. In this way we have begun to look for the motivation behind cultural links in the Roman and Migrations periods.

During the Conference new aspects of cultural interaction in the past were noted. On the basis of archaeological evidence the theory of maritime contacts between the Balts and the neighbours in culture and trade were raised again. The function of certain types of European ornamentation borrowed by the Balts was discussed too: was this blind imitation or the deliberate adaption of foreign models to local fashion?

Baltic participation in the Great Migrations and the influence of foreign cultures and peoples during the formation of a new cultural and ethnic context on the eastern shores of the Baltic are discussed in articles on the base of comparative analysis with archaeological evidence from other northern and central European models. "Baltica intacta" (an image formulated by Lithuanian archaeologists) seems to have become a noticeable, if not a prime, participant in the Great Migrations, being drawn into these processes by their North-Germanic neighbours. Thoughts were expressed concerning possible Baltic and Scandinavian cooperation in trans-European campaigns and it was even alleged that the more prominent Baltic leaders could arrange diplomatic missions to other parts of Europe for political ends.

Trade contacts were maintained primarily between the more important political and economic centres in the region which enjoyed conditions suitable for the upkeep of a harbour. An article on Curonian ports, written by scholars who did not take part in the Conference itself, to some extent complements discussions on the development of the old Baltic port sites. A new Baltic region was discovered - the middle reaches of the Nemunas - which, although far from the sea, appears to have been closely connected with not only the culture of the western Balts but also directly with neighbours across the sea. Relations with the Scandinavians appear in various spheres of cultural and material life. Research from recent years reveals greater Baltic influence on the culture of neighbouring peoples, not only in the production of jewelry, but also in traditions of dwelling construction. Of course, the nature of these contacts, especially their political context, still remains unclear.

The end of the period under analysis is represented by the most recent research into the settlements and centres of the western Slavs in the eighth and ninth centuries. Despite the fact that this subject is well-researched and enjoys, comparatively speaking, a wealth of written evidence, the identification of certain western-Slavonic centres on the basis of archaeological and historical evidence remains controversial. Disputes over the site of Reric, the famed trade and administrative centre, still flourish; we can say the same about the mid-ninth-century Baltic centre known as Seeburg. Thanks to research in western Slavonic centres, we have the chance to familiarise ourselves with a type of object which rarely found in Baltic territories and is still only beginning to be investigated, namely small wooden articles used in everyday life.

The Conference proceedings reveal that international collaboration investigating important aspects of Baltic culture is a promising area of research and our possibilities have not been exhausted. The papers published here present an opportunity for future discussion of important aspects of Baltic archaeology in a forum wider than that of the Conference itself.

The Editors

Die Balten zwischen Weichsel und Memel zwischen 400 und 800 n.Chr. Ein Entwurf der Forschungsproblematik

WOJCIECH NOWAKOWSKI

Der Titel dieses Beitrags müßte eigentlich „Die Balten in Ostpreußen“ lauten. Ostpreußen stellt nämlich ein frühgeschichtliches Ganzes – im Unterschied zu manchen heutigen politischen Einheiten – dar. Seine Grenzen entstanden während der Eroberung des altpreußischen Gebiets durch die Kreuzritter. Sie wurden sicherlich auch von der Leistungsfähigkeit des damaligen Verkehrs bestimmt, die im Mittelalter höchstwahrscheinlich ähnlich wie in der römischen Kaiserzeit oder der Völkerwanderungszeit war. Gleichzeitig muß man wegen der Kriegsschäden, vor allem des Verlusts der Sammlungen des Königsberger *Prussia-Museums*, das gesamte Ostpreußen als ein besonderes Territorium betrachten, in dem die Forschungsarbeit ein spezifisches Rekonstruieren der Eggers'schen „wiederentdeckten Kultur“ verlangt (vgl. Eggers 1950: 24).

Das Verschweigen des Namens „Ostpreußen“ im Titel des Beitrags wurde aber nicht durch *political correctness* verursacht, sondern beruht auf der bitteren Erfahrung, daß für die heutige jüngere und mittlere Generation von Archäologen dieser Name genauso märchenhaft ist wie *Shangri La*. Somit sind die zwei großen in die Ostsee mündenden Flüsse als deutliche Grenzlinien des analysierten Gebietes zuverlässiger (Abb. 1).

Für die im Titel gezeichneten Grenzen spricht auch die spezielle Position des nordöstlichen Teils Ostpreußens – des Memelgebiets. *Mažoji Lietuva* liegt heute ganz im Forschungsgebiet litauischer Archäologen. Zudem stellen die riesigen Nekropolen des Memelgebiets, wie Andullen und Oberhof¹ (vgl. Hollack 1908: 6, 106; LAA 1977: 21, 23-24), die vom Anfang der spätrömischen Kaiserzeit bis zum entwickelten Mittelalter durchgehend belegt wurden, ein ganz anderes Forschungsproblem dar.

Dagegen muß in diesem Beitrag ein „nicht-ostpreußisches“ Territorium berücksichtigt werden. Es handelt sich um das sog. Suwałki-Gebiet, das zwischen Ostpreußen und der mittleren Memel liegt und in dem reiche völkerwanderungszeitliche Funde registriert wurden.

¹ In diesem Aufsatz sind, infolge der deutschen Sprache, hauptsächlich die deutschen Ortsnamen benutzt. Alle aktuellen litauischen, russischen und polnischen Namen sind im „Ortsnamenverzeichnis“ am Ende des Textes zitiert.