

VU  
ARCHEOLOGIJOS  
KATEDRA

LIET 1/74

**NAUJAS ARCHEOLOGINIS PAMINKLAS UZNEMUNĖJE  
(V—VII amžių jotvingių senkapis Krikštonyse, Lazdijų raj.)**

P. KULIKAUSKAS

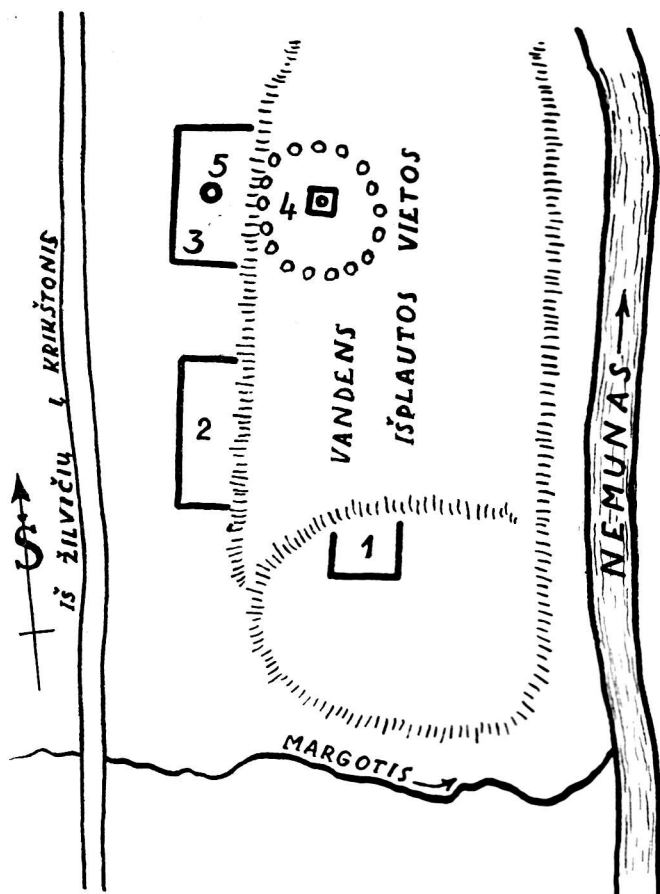
Aprašomas naujai aptiktas, iki šiol archeologams nežinomas senkapis Krikštonyse, kurį 1958 m. pavasarį išplovė Nemunas. Aptikti vieneri griaučiai su įkapėmis. Per vykdytus čia kasinėjimus nustatyta, kad čia būta V—VII amžių kapinyno ir gyvenvietės. Gyvenvietė buvo čia ir anksčiau. Mirusieji buvo laidojami nedeginti ir sudeginti pilkapiuose, apdėtuose akmenų vainikais. Pilkapius yra palikę jotvingių protėviai, kurių vardas rašytiniuose šaltiniuose yra žinomas nuo pirmųjų mūsų eros šimtmečių.

1. Kapinyno vieta ir jo radimo aplinkybės. Senkapis Krikštonyse, Lazdijų rajone, buvo įrengtas pylimo formos pakilumoje, susidariusioje kairiajame Nemuno krante, pirmojoje terasoje. Ši pakiluma, tarsi geležinkelio pylimas, tęsėsi pietų-šiaurės (P—Š) kryptimi lygiagrečiai su Nemuno vaga.

Aprašomoji pakiluma yra buvusi gana ilga. Į dvi dalis ją dalija čia pat įtekantis Margočio upelis. Pakilumos dalis, gulinti į pietus nuo upelio, jo dešiniojoje pusėje, yra sveika, vandens nesuardyta. Kita pakilumos dalis, esanti į šiaurę nuo upelio, Margočio kairiojoje pusėje, buvo vandens suardyta. Šioje pakilumos dalyje ir buvo aptiktas aprašomasis senkapis (1 pav.). Taigi, kada straipsnyje bus kalbama apie dvi pakilumos dalis, tai tatau lies tik pakilumos dalį, esančią kairiojoje Margočio upelio pusėje, priešais netoli esančią pil. Subačiaus sodybą ir iš akmenų mūrytą vandens malūną.

Ši pakiluma susidarė iš smėlio. Jos dalis buvo ariama, kitoje dalyje, iš upelio pusės, buvo kasami bulvarūsiai. 1958 metų pavasario potvynio metu vanduo pakilo taip aukštai, kad nuplovė nemažus dirbamos žemės plotus ir čia buvusią pakilumą. Šiaurinėje pakilumos dalyje vanduo išplovė didžiulį griovį. Išplautojo griovio dugne buvo pastebėtas akmenų vainikas ir žmogaus griaučiai. Todėl galima sakyti, kad šį senkapį iš rytų pusės supa Nemunas, iš pietų pusės Margočio upelis, o iš šiaurės ir vakarų — dirbamos žemės laukai. Dabar šiaurinėje pusėje yra vandens išplauti akmeningi plotai.

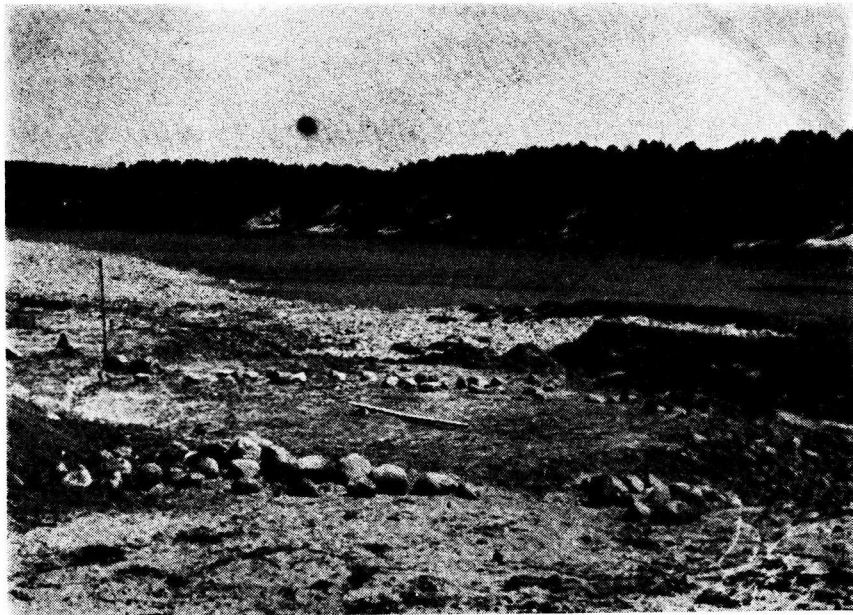
Senkapio vietoje pakiluma yra 200—300 m ilgio ir 30—40 m pločio. Jos pietinis galas užžėlęs velėnomis, iškasinėtas bulviarūšiais. Šiaurinis galas išplautas vandens ir dabar čia slūgso platus, apie 1 m gilumo griovys. Griovio dugnas nelygus, vietomis likusios Gilesnės duobės, vietomis iškilesni nelygumai. Žemė čia tamsios spalvos, tarsi sumaišyta su moliu ir rūdimis. Tokiame griovio dugne, kiek pakilesnėje vietoje, nuslūgus vandeniui, kolūketis A. Grušauskas ir rado griaučius su įkapėmis. Apie tai jis pranešė vietos vidurinei mokyklai ir kitiems gyventojams. Vietos gyventojai griaučių nelietė, neardė. Nurinko tik įkapes, kad, esą, vaikai neišnešiotų ir nesulaužytų.



1 pav. Krikštonių senkapio situacijos schema. 1 — perkasa Nr. 1 pakilumos pietinėje dalyje, 2 — perkasa Nr. 2 pakilumos vakarinėje pusėje, 3 — perkasa Nr. 3 šalia išplauto kabo, jo vakarinėje pusėje, 4 — Nemuno išplauto kabo vieta, kapas Nr. 1, 5 — tyrinėjimų metu aptiktas degintinis kapas, kapas Nr. 2

Apie šį radinį gavęs žinių, Istorijos institutas tuoj pat suorganizavo archeologinę ekspediciją, kuri ir atliko čia bandomuosius tyrinėjimus. Ekspediciją sudarė akademikas prof. K. Jablonskis, jaunesnysis mokslinis bendradarbis E. Butėnienė, dailininkas-topografas L. Puodžiūnaitė ir šio straipsnio autorius.

2. K a p a s N r. 1. Kapu Nr. 1 mes pavadiname griaučius, kuriuos išplovė Nemunas. Išplautojo kapo vieta buvo kiek aukštesnė negu aplinkinis griovio dugnas. Čia vandens nuardyta buvo tik apie 80 cm storio žemių sluoksnis. Žemė kapo vietoje buvo tamsiai rudos spalvos, tarsi būtų sumaišyta su geležies rūda. Aplink griaučius dideliu ratu gulėjo apardytas akmenų vainikas (2 pav.). Vainiko dalis iš Nemuno pusės buvo nuvirtusi į giliau išplautą duobę. Akmenų vainikas buvo kiek paplautas ir iš pietinės pusės. Jis geriausiai išsilaikė vakarinėje dalyje. Jį čia pridengė neišplautos pakilumos krantas. Galutinai akmenų vainiką atkasus, paaiškėjo, kad jis buvo sukrautas iš paprastų lauko akmenų, dedant akmenis šalia vienas kito keliomis palaidomis eilėmis. Akmenys gana dideli, natūralūs. Akmenų vainikas buvęs gana didelis. P—Š kryptimi jis turėjo 16 m ir R—V kryptimi 13,5 m skersmenį.



2 pav. Kapo Nr. 1 akmenų vainikas

Čia palaidotas mirusysis gulėjo akmenų vainiko viduryje. Jis gulėjo aukštiełninkas (ant nugaros), ištiestomis kojomis ir sulenktomis rankomis. Jo galva buvo nukreipta į šiaurės pusę. Ji buvo radėjų išjudinta iš vietos, mes ją radome kiek pakrypusią ant dešiniojo šono, į vakarus atsuktu veidu. Vietos gyventojai tvirtino, kad, esą, galva taip ir gulėjusi. Mirusiojo rankos buvo sulenktos ir padėtos taip, kad abiejų rankų dilbio kaulai ir plaštakos gulėjusios pilvo srityje. Griaučiai buvo dar gana gerai išsilaikę (3 pav.). Ypač gero stovio buvo kaukolė ir stambieji kojų bei rankų kaulai. Stuburkaulis ir šonkauliai buvo jau suirę. Kaulai gana stambūs, didokų matmenų. Nuo pakaušio iki kulnų griaučiai buvo 170 cm ilgio. Kaukolė apskritos formos, trumpagalviška, su visais dantimis ir ryškiais skruostikauliais. Kiek buvo galima spėti iš dantų ir kaukolės siūlių, čia turėjo būti palaidotas au-

galotas apie 40—45 metų vyras-karys. Kad čia buvo palaidotas karys, rodo prie jo rastosios įkapės.

3. K a p o N r. 1 į k a p ė s. Prie Nemuno išplauto kario griaučių rasta gana daug įkapių. Jos vietos mokyklos direktoriaus jau buvo nurankiotos ir todėl apie jų vietą kape tenka kalbėti, remiantis radėjų pasakojimais ir analogijomis. Rastosios įkapės koncentravosi juosmens ir kojų srityje. Prie griaučių buvo surasta: geležinis kalavijas, antskydis, ietigalis, žalvariniai



3 pav. Kapo Nr. 1 griaučiai

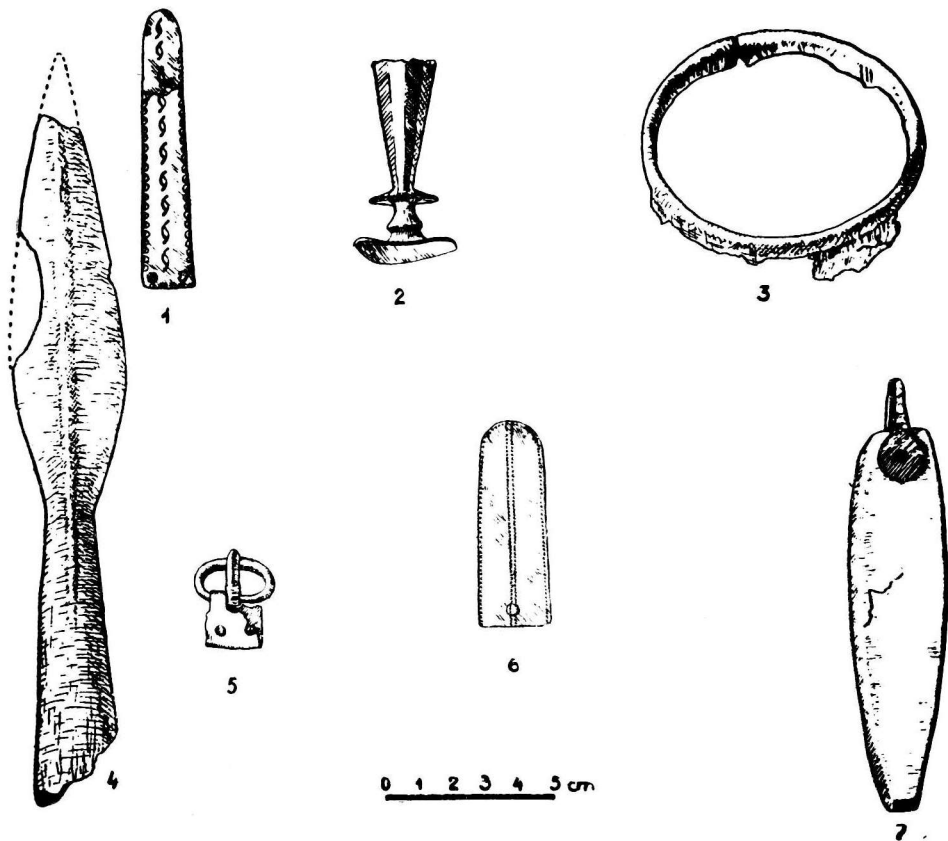
geriamojo rago apkalai, akmeninis galąstuvėlis, du žalvariniai diržo liežuviai ir žalvarinė sagtelė (4—5 pav.).

Tvirtinama, kad diržo liežuviai ir galąstuvėlis gulėjo žemiau krūtinės, juosmens srityje, tai visiškai tikra. Diržas yra buvęs odinis, jo galai užbaigti žalvarinėmis liežuvio formos plokštelėmis. Viena šių plokštelių yra siauresnė ir ilgesnė. Jos viršus yra padengtas sidabro plokštele. Ši sidabrinė plokštelė per vidurį yra ornamentuota tarsi liepsnos liežuvėlių juostele, o prie pakraščio įmuštomis akutėmis. Žalvarinės plokštelės paviršius ornamen-



tuotas smulkiom įkartom. Plokštelės ilgis — 8 cm, plotis — 1,5 cm. Žalvarinės plokštelės ilgis — 7,8 cm, plotis — 2 cm. Panašių diržo liežuvių-plokštelių yra aptikta ir kituose tyrinėtuose kapinynuose<sup>1</sup>.

Prie diržo turėjo būti pritvirtintas ir akmeninis galąstuvėlis. Jis yra padarytas iš raudono smulkiagrūdžio akmens, paplokščias, keturkampiško skersinio piūvio. Jo ilgis — 10,7 cm, plotis — 2,7 cm, storis — 0,6 cm. Vienas jo galas storesnis, jame įgręžta skylutė, į kurią įverta žalvarinė kilpelė, kuria jis buvo pririšamas prie diržo. Kitas galąstuvėlio galas yra kiek plonesnis ir siauresnis. Šitokių galąstuvėlių aptinkama piliakalniuose ir kapinynuose. Artimiausių atitikmenų Krikščtonyse rastajam galąstuvėliui rasta Rūdaičių, Kretingos rajone, senkapyje, tyrinėtame 1940 m. vasarą<sup>2</sup>.



4 pav. Kapo Nr. 1 įkapės: 1, 6 — diržo liežuviai, 2, 3 — geriamojo rago apkaustai, 4 — ietigalis, 5 — diržo sagtelė, 7 — galąstuvėlis

Geriamojo rago apkaustai rasti prie dešinėsios kojos šlaunikaulio. Jie lietė patį šlaunikaulį, ir šlaunikaulis toje vietoje pažaliavęs. Geriamojo rago apkaustų išliko viršutinės dalies apkalas-lankelis ir rago galo apkalas (4 pav.: 2, 3). Lankelis yra buvęs lygus, tuščiaviduris ir jame yra išlikę

<sup>1</sup> W. Gaerte, Urgeschichte Ostpreussens, pav. 230: h, Königsberg, 1929.

<sup>2</sup> Medžiaga yra Kauno Valstybiniame M. K. Ciurlionio vardo Dailės muziejuje.

buvusio rago liekanų. Juo buvo apkaustyta geriamojo rago viršutinė dalis. Ji buvo padengta dar žalvarine skardele, kurios liekanas matome prie lankelio.

Geriamojo rago smailusis galas buvo apkaustytas taurelės formos apkalu. Taurelės viduryje išlikusi ir pati apkaustyto rago smailuma. Taurelė yra kampuota, jos galas užbaigtas dviem skirtingo dydžio apskritom plokštelėm. Mažesniosios plokštelės briauna ornamentuota įstrižais įkirtimais. Apkalo aukštis — 5 cm.

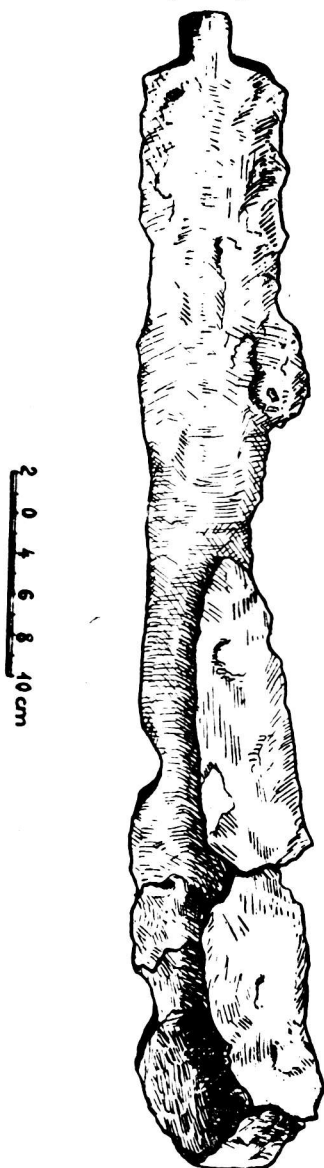
Geriamieji ragai senkapiuose randami nuo pirmųjų mūsų eros šimtmečių. Atskirais atvejais jie būdavo turtingai apkaustyti sidabro apkalais, o jų juostos puoštos spaivota emale ar prošvaisinėmis sankabėlėmis<sup>3</sup>.

Griaučius preparuojant, buvo surasta nedidelė žalvarinė sagtelė (4 pav.: 5). Ji gulėjo prie dešinėsios kojos blauzdikaulio. Greičiausiai ji yra buvusi prie geriamojo rago dirželio. Sagtelės skersmuo —  $2,2 \times 1,2$  cm. Prie jų išlikusi dar ir diržui įtvirtinti plokštelė.

Įdomus yra rastasis kalavijas (5 pav). Į kapą jis buvo įdėtas sulenktas. Tvirtinama, kad jis gulėjęs skersai šlaunikaulių ir kad mirusysis jį laikęs rankoje. Kiti tvirtino, kad kalavijas gulėjo dešinėje pusėje. Nėra, tačiau, žinoma, kaip buvo iš tikrųjų. Paprastai, kalavijas randamas kapuose kairiojoje griaučių pusėje, nes jį taip ir nešiodavo, bet kapuose kalavijai randami ir įstrižai šlaunikaulių<sup>4</sup> bei kitaip.

Rastasis kalavijas yra dviašmenis, geležtė viršūnės link kiek siaurėjanti ir pats jos galas yra liežuvio formos. Rankenos link geležtė yra kiek platesnė ir užbaigta gana siaura rankenos dalimi, atskirta nuo kalavijo geležtės stačiu kampu. Pati rankena buvusi medinė. Prie įkočio užsikonservavo medinės rankenos liekanos. Medžio liekanų pastebėta ir prie kalavijo geležtės. Tai leidžia spėti, kad kalavijas turėjęs medines makštis. Kalavijo ilgis apie 1 m, plotis prie rankenos — 6,2 cm.

Formos atžvilgiu šis kalavijas yra gana ankstyvas. Panašių kalavijų yra rasta tik šiaurės Lenkijoje, čia, Suvalkų apskrityje, Šveicarijos kai-



5 pav. Kape Nr. 1 rastas kalavijas

<sup>3</sup> Šiaulių metraštis, Nr. 4, 2 pav., 1933.

<sup>4</sup> R. Kulikauskienė, Lietuvos TSR Istorijos instituto darbai, 1, 279--315, Vilnius, 1951.

me 1955 m. buvo tyrinėtas kunigaikštiškas kapas, kuriame ir buvo rastas tokių pat formų kalavijas<sup>5</sup>.

Rastasis ietigalis (4 pav.: 4) yra gulėjęs taip pat kojų srityje. Jis yra labai blogai išlikęs. Atrodo, kad jis buvo nedidelių matmenų, gana siaura, neilga plokščia plunksna. Panašių ietigalių rasta Eigulių<sup>6</sup> kapinyne prie Kauno ir kt.

Sunku ką nors aiškesnio pasakyti ir apie surastą kojų srityje antskydį. Jis yra visiškai subyrėjęs. Atrodo, kad šis antskydis turi pusrutulio formos išgaubimą. Panašus antskydis yra rastas minėtame Šveicarijos kaime šiaurės Lenkijoje<sup>7</sup>.

Pagal rastas prie griaučių įkapes Nemuno išplautas kario kapas gali būti datuojamas V mūsų eros šimtmečių. Šio laikotarpio laidojimo paminklai Užnemunėje iki šiol archeologams buvo beveik nežinomi. Laiko bėgyje jie, greičiausiai, buvo sunaikinti, atliekant įvairius žemės darbus. Atsižvelgiant į tai, imtasi kiek nuodugnesnių tyrinėjimų, kurių tikslas buvo nustatyti šio paminklo pobūdį, chronologiją ir ribas. Tuo tikslu buvo atlikti nedidelės apimties kasinėjimai.

4. Tolimesni tyrinėjimai ir jų duomenys. Prieš pradėdant kasinėti, buvo nuodugniai išžvalgyta aplinka ir išplautos pakilumos dugnas. Archeologų dėmesį patraukė tas faktas, kad išplautos pakilumos dugne mėtėsi daugybė puodų šukių, gyvulių kaulų, akmenys. Griovio vakarinėje sienoje — krante buvo matyti vietomis maišyta žemė ir kultūrinio sluoksnio pėdsakai. Apžiūrėjus griovio dugną, nustatyta, kad Nemunas išplovė čia ne tik šį vieną, aprašytą kapą, bet ir dar 5 kapus. Trijų kapų akmenų vainikų liekanos buvo konstatuotos nuo aprašyto kapo toliau į šiaurę ir dviejų kapų — į pietus. Pačių palaidotųjų juose jau nerasta. Juos nunešė Nemuno vanduo. Kad taip iš tikrųjų yra buvę, rodo tai, kad pasroviui, gana toli nuo suardytų akmenų vainikų, prie pat Nemuno rasta nemažai buvusių įkapių: du geležiniai kovos peiliai, antskydis, ietigalis, beveik sveikas molinis puodelis ir daugybė puodų šukių. Pasroviui puodų šukių randa beveik per kilometrą Nemuno pakrante nuo Margočio upelio šiaurės kryptimi. Atsitiktinai rasti dirbiniai yra palikti Krikštonių vidurinėje mokykloje.

Tyrinėjusiųjų dėmesį patraukė tas faktas, kad atsitiktiniai radiniai yra buvę didelėje lauzavietėje. Paprastai, tokios įkaps aptinkamos degintiniuose kapuose. Vadinasi, Krikštonyse turėjo būti ir degintinių kapų. Jeigu kapinyne aptinkami griautiniai ir degintiniai kapai, tai toks kapinynas buvo naudojamas ilgesnį laiką. Tai rodė, kad Krikštonyse turėjo būti ir daugiau kapų. Ar jų dar kur nors išliko, ar juos jau visus išplovė Nemunas, turėjo parodyti tolimesni kasinėjimai. Tuo tikslu buvo kasinėta trijose vietose: pakilumos išlikusiame pietiniame pakraštyje, išardytos pakilumos pradžios vakarinėje pusėje ir šalia išplauto kario kapo, jo vainiko vakariniame šone.

<sup>5</sup> J. Antoniewicz, M. Kaczynski i J. Okulicz, Wiadomości archeologiczne, 25, zeszyt 1—2, tabl. I ir tabl. V: 1, Warszawa (1958).

<sup>6</sup> Senovė, 4, pav. 49: 4, 5, Kaunas, 1938.

<sup>7</sup> Wiadomości archeologiczne, 25, tabl. V: 2.

Pirmose dviejose perkasoje susidurta tik su netaisyklingais akmenų dėjimais (6 pav.), degėsiais, puodų šukėmis, gyvulių kaulais. Perkasoje, darytoje vakarinėje išplautojo kapo pusėje, susidurta su sveiku kapu. Tik šis kapas buvo visiškai kito pobūdžio. Mirusysis čia buvo palaidotas sudegintas.

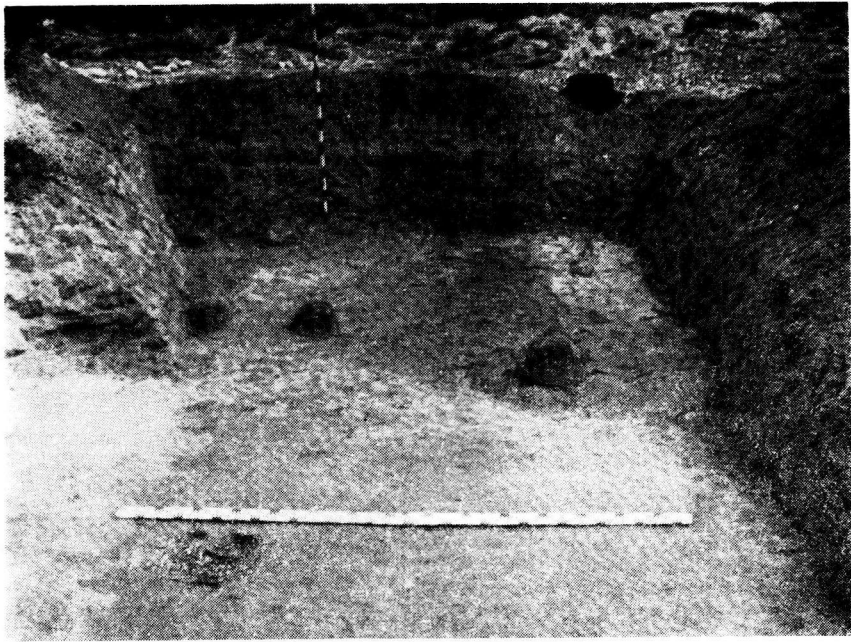


6 pav. Perkase Nr. 2 aptikti akmenys

5. K a p a s N r. 2. Degintinis kapas buvo aptiktas 80 cm gylyje nuo žemės paviršiaus, per kelis metrus nuo kapo Nr. 1 akmenų vainiko, vakarinėje jo pusėje. Jis jau neturėjo sveiko akmenų vainiko, tačiau kasamajame perkase buvo rasti pavieniai akmenys (7 pav.). Viršum paties degintinio kapo, visame perkaso dugne žemė buvo maišyta, tamsios spalvos, vietomis buvo aptinkama smulkių puodų šukių, vienas kitas gyvulio kaulas. Ypač tamsios spalvos žemė buvo vakarinėje perkaso pusėje. 70–80 cm gylyje jau ėmė ryškėti šviesesnė žemė ir aptikta antskydžio viršūnė. Atidžiai vietą išpreparavus, rasta daug degintinių kauliukų ir įkapių.

Degintiniai kaulai labai švarūs. Tarp jų nėra jokių degusių ar anglių. Tai rodo, kad mirusysis buvo sudegintas specialioje lavonų degykloje už kapo ribų. Jį sudeginus, kaulai iš laužavietės buvo išrinkti ir supilti tiesiog žemėje. Jie išsisklaidę apie 1 m skersmens plote, bet daugiausia jų rasta krūvelės viduryje, maždaug 50 cm skersmens plote. Viršum degintinių kaulų sudėtos įkapės: geležinis antskydis, buvusio skydo rankena, kuri gulėjo po antskydžiu, ietigalis, peilis ir keletas vinučių, kuriomis antskydis buvo pritvirtintas prie skydo (8 pav.). Minėtosios įkapės buvo lauže drauge su lavonu. Jose aiškiai matyti didelės ugnies veikimo žymės.

6. K a p o N r. 2 į k a p ė s. Šiame kape rastasis ietigalis savo forma skyrėsi nuo ietigalio, rasto griautiniame kape. Ietigalis gerai išlikęs, liekna

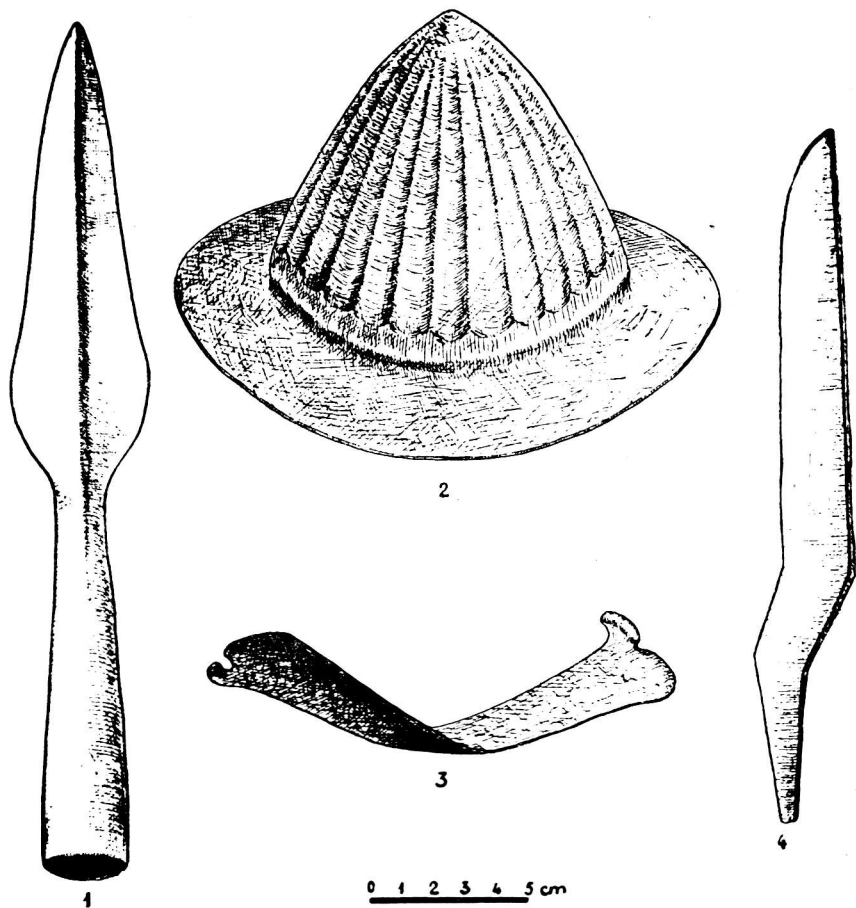


7 pav. Kapo Nr. 2 bendras vaizdas



8 pav. Kapas Nr. 2

ilga įmova ir gražiai profiliuota plunksna, kurios viduryje yra išlieta siaura iškili briaunelė (9 pav.: 1). Ietigalio ilgis — 26,7 cm, ašmenų plotis — 5 cm. Panašių ietigalių Rytų Lietuvos pilkapiuose randama dažnai. Ypač daug tokių būdingų ietigalių rasta 1909 m. tyrinėtuosiuose Dūkšto pilkapiuose<sup>8</sup>.



9 pav. Kapo Nr. 2 įkapės: 1 — ietigalis, 2 — antskydis, 3 — skydo rankena, 4 — peilis

Kiek skirtingas savo žymėmis yra ir antskydis. Jo kepurėlė ne apvali kaip aprašytojo antskydžio, bet smailėjanti ir papuošta išilginiais pagilini-  
mais. Taip ornamentuoti antskydžiai yra aptinkami retai (9 pav.: 2). Ant-  
skydžio skersmuo — 15,5 cm, aukštis — 12,5 cm.

Surastas kape Nr. 1 peilis yra gana didelis — 21,5 cm ilgio, smailėjan-  
čia viršūne, gana žymiu, trumpai užkirstu ir tuo būdu atskirtu nuo geležtės

<sup>8</sup> T. Daugirdo rankraštis, 2, 84—91, Vilniaus valstybinis V. Kapsuko v. univer-  
sitetas, f. 398; Аpxив АК, 1903, f. 6. Лeningrado Эрmitажe; А. Тауtавиčius, I—XII aa.  
Rytų Lietuvos archeologiniai paminklai, 233—237, rankraštis, Lietuvos TSR Mokslų aka-  
demijos Istorijos institutas, Vilnius, 1958.



kočiu (9 pav.: 4). Panašus peiliai yra rasti, tyrinėjant Pamusio, Daugų raj., senkapius<sup>9</sup>.

Tokie peiliai, ietigaliai, antskydis, paprastai, yra datuojami VI—VII amoniais. Tam pačiam laikotarpiui tenka priskirti ir Krikščtonyse surastą degintini kapą.

Ištyrus šį kapą, buvo patikrintas perkaso dugnas, bet daugiau nieko nerasta. 120 cm gilumoje nuo žemės paviršiaus žemė jau buvo nejudinta, baltos spalvos. Daugiau sveikų kapų čia nebuvo.

7. Kiti dirbiniai ir kiti čia išaiškinti archeologiniai paminklai. Nemuno išplautajame plote vietos gyventojai, kaip jau buvo sakyta, rado dar vieną antskydį, du geležinius peilius ir molinį puodelį (10—12 pav.).

Rastasis antskydis ir peiliai yra buvę lauzavietėje ir, be abejonės, yra kilę iš degintinių kapų. Antskydis buvo gana gerai išlikęs, bet radėjai aplaužė jo pakraštę, kurios išliko dabar tik pusė. Šis antskydis skiriasi nuo kape Nr. 1 ir kape Nr. 2 rastųjų antskydžių savo forma ir ornamentu (10 pav.). Jo kepurėlė yra profiliuota, panaši į namelį su stogeliu, ir užbaigta apskritu pumpuru. Antskydžio kepurėlės šonai kiek profiliuoti. Antskydžio atkraštė metalo plastiniu būdu ornamentuota taip, kad prie pat jos pakraščio eina iš apačios įmuštų taškų eilė. Antskydžio skersmuo — 16 cm, aukštis — apie 10 cm.

Gana gražūs yra buvę ir peiliai (11 pav.: 2, 3). Vienas jų yra gana didelis, kiek išriestais ašmenimis, tiesia plokščia nugarėle. Jo įkotis trumpas, platus. Peilio ilgis — 25 cm, plotis — 2,7 cm. Kito peilio abu galai nulaužti. Išliko tik 14 cm ilgio geležtės dalis. Atsitiktinai rastas ietigalis yra žymiai didesnis negu kapuose Nr. Nr. 1 ir 2 rastieji ietigaliai. Jo įmova ir plunksna yra tokio pat ilgumo. Ietigalio įmova liekna, apskrita, o plunksna gana plati ir profiliuotais šonais. Ietigalio ilgis daugiau kaip 30 cm. Radėjai bandė ietigalio tvirtumą: plunksną sulankstė ir aprupino ašmenų pakraščius (11 pav.: 1). Panašių ietigalių yra daug rasta Rytų Lietuvos pilkapuose<sup>10</sup>.

Be metalinių dirbinių, Krikščtonyse surinkta ir daugybė puodų šukių bei kitas kitas gyvulių kaulas. Kaulai priklauso naminiams gyvuliams, stambiesiems raguočiams ir kiaulėms.

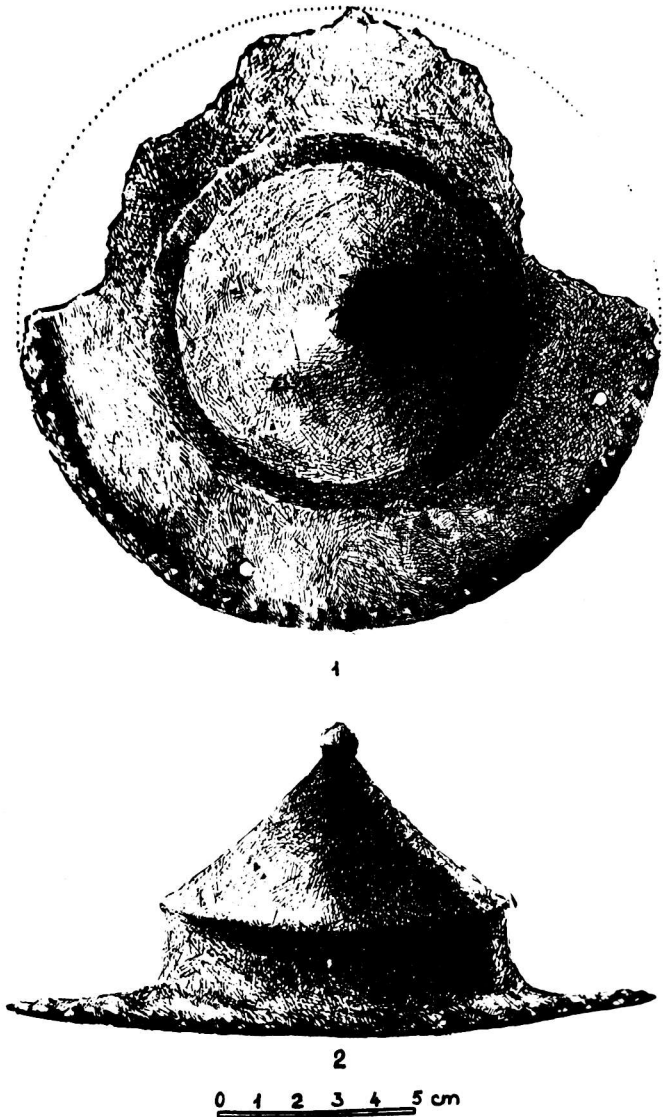
Puodų šukių daug rasta išplautosios pakilumos dugne, o taip pat daryuose perkasuose ir senkapio aplinkoje. Rastąsias Krikščtonyse puodų šukes galima skirti į dvi grupes: į brūkšniuotąsias ir grublėtąsias. Puodai lipdyti ankomis, gana didelių matmenų, tiesiomis sienelėmis. Čia aptikta keramika, kuri nesiskiria nuo keramikos, aptinkamos mūsų piliakalniuose ir prie jų buvusiose gyvenvietėse. Būdingiausių tokios keramikos pavyzdžių yra rasta tyrinėtuosiuose Migonių, Aukštadvario, Jiezno rajone, Bačkininkėlių, Priekulė rajone, Davainonių, Kaišiadorių rajone, Nemenčinės ir kituose piliakalniuose<sup>11</sup>. Tokia keramika yra būdinga pirmojo mūsų eros tūkstantmečio pir-

<sup>9</sup> Swiatowit 2, 1—14, Warszawa, 1901.

<sup>10</sup> A. Tautavičius, min. veik., 233—237.

<sup>11</sup> Medžiaga yra Lietuvos TSR Mokslų akademijos Istorijos instituto Istorijos-etnografijos muziejuje Vilniuje.

majai pusei ir viduriui. Dalis Krikštonyse rastųjų puodų šukių chronologi-  
niu atžvilgiu yra ankstyvesnės už pačius tyrinėtuosius kapus, o kita dalis  
yra vienalaikės. Visos jos negalėjo būti kilusios vien iš suardyty kapų, tuo  
labiau, kad anais laikais lietuvių giminėse, išskyrus prūsus, nebuvo papročio  
dėti į kapą puodus. Lietuvių genčių kapuose susiduriame tik su pavieniais

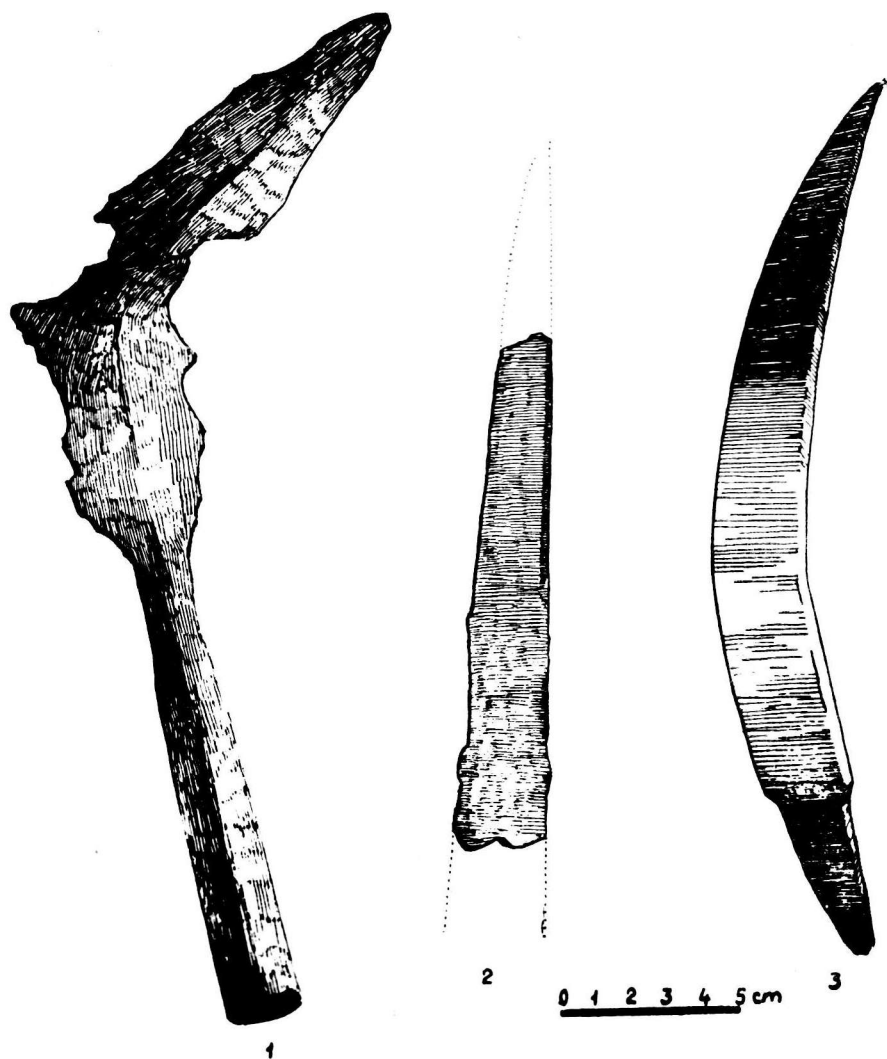


10 pav. Atsitiktinai rastas antskvdis

nedideliais puodukais. Toks vienas puodelis rastas buvo ir Krikštonyse  
(12 pav.). Jis yra nedidelis, lipdytas rankomis, profiliuotais šonais, trumpu  
įsmaugtu kakleliu ir apvalainu angos pakraštėliu. Puodelio aukštis — 7,6 cm,  
skersmuo petelių srityje — 11,5 cm, angos skersmuo — 10 cm. Molis švie-  
sus, paviršius lygus. Molio sudėtyje yra daug smulkaus žvyro. Panašiu

neornamentuotų puodelių, tik dar mažesnių matmenų rasta Klaipėdos, Silutės, Kretingos rajonų tyrinėtuose plokštiniuose kapinynuose (Šernai, Kurmaičiai ir kt.).

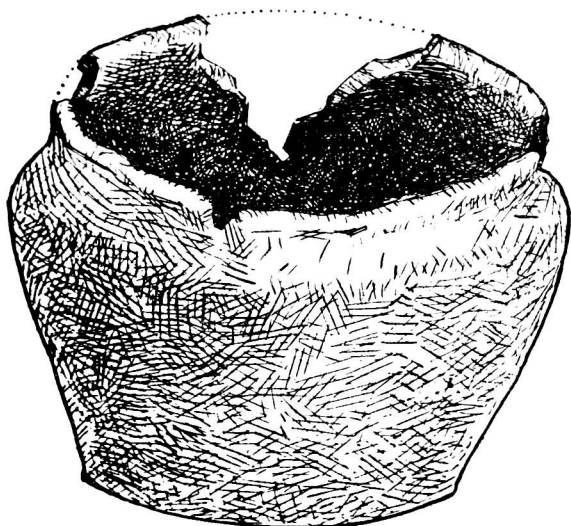
Randamos puodų šukės, gyvulių kaulai, kultūrinio sluoksnio liekanos rodo, kad čia pat būta ir sodybviečių, tik jos yra galutinai suardytos.



11 pav. Atsitiktinai rastos įkapės: 1 — ietigalis, 2, 3 — peiliai

Tuo tarpu nėra duomenų, koks yra ryšys tarp šių sodybviečių senkapio bei Krikštonyse esančio piliakalnio. Krikštonių piliakalnis nuo senkapio yra apie 3 km toliau į šiaurę (13 pav.). Jis yra įrengtas pirminiame Nemuno krante, kranto iškyšulyje. Piliakalnis nedidelis, iš trijų pusių apsaugotas gamtos kliūčių, o iš gamtos kliūtimis neapsaugotos pusės yra supiltas pylimas. Savo forma ir didumu jis labai artimas yra Poteronių, Alytaus rajone, ir Migonių, Jiezno rajone, piliakalniams.

Krikštonių piliakalnio vakarų pusėje yra išlikę nedidelės gyvenvietės pėdsakai. Išartame lauke čia surinktos kelios nedidelės grublėtosios keramikos puodų šukės, vienalaikės su šukėmis, surinktomis tyrinėtojo senkapio vietoje.



0 1 2 3 4 5 cm

12 pav. Atsitiktinai rastas molinis puodelis



13 pav. Krikštonių piliakalnio bendras vaizdas iš rytų pusės

Yra Krikštonių apylinkėje ir senesnių archeologinių paminklų. Kitoje Nemuno pusėje, priešais Žilvičių kaimą, miške, vietoje, žmonių vadinamoje Balkanais, yra konstatuota II tūkstantmečio prieš mūsų erą gyvenvietė, kurioje surinkta daugybė titnaginių skelčių, skaldytinių, strėlių antgalių, peilių ir skaldos. Čia surinktų dirbinių dalis yra Istorijos-etnografijos muziejuje Vilniuje, o kita dalis — akad. prof. K. Jablonskio rinkinyje. Ši gyvenvietė archeologų buvo išaiškinta neseniai ir ji nėra tyrinėta.

Aptiktasis Krikštonyse senkapis yra svarbus Lietuvos archeologinis paminklas. Užnemunė archeologiniu požiūriu dar netyrinėta Lietuvos dalis. Respublikos muziejuose tėra sukaupta nemažai tik pavienių įvairialaiky dirbinių ir yra užregistruota keletas piliakalnių, tačiau senovinių kapinynų vietos čia yra beveik nežinomos. Jeigu šiandieną yra gerai išaiškinti laidojimo paminklai Žemaitijoje ir Aukštaitijoje, tai Užnemunė yra beveik dar nežinoma žemė. Todėl V—VII amžių senkapio radimas Krikštonyse yra didelės reikšmės faktas. Juo remiantis, galima daryti išvadą, kad Užnemunėje, bent jos pietinėje dalyje, laidojimo papročiai yra buvę tokie patys kaip ir Rytų Lietuvos genčių tarpe. Yra žinoma, kad III—V m. e. amžiuose Rytų Lietuvoje dar buvo pavienių griautinių kapų (Kairėnai prie Vilniaus, Pakrauglė prie Nemenčinės, Kaniūkai, Dusetų rajone ir kt.)<sup>12</sup>. Tokie pavieniai griautiniai kapai yra aptikti ir Užnemunėje (Delnica prie Šeštokų, Seiliūnai prie Seirijų)<sup>13</sup>. Nuo V m. e. amžiaus Rytų Lietuvoje įsivyravo kūno deginimo paprotys, laidojant mirusiuosius pilkapiuose. Panašūs pilkapiai yra žinomi ir šiaurinės Lenkijos dalyje, Suvalkų apskrityje. Paskutiniu metu tokius laidojimo paminklus plačiai tyrinėja Lenkijos Liaudies Respublikos archeologai<sup>14</sup>. Artimiausiu atitikmeniu Krikštonių senkapiui tenka laikyti naujai tyrinėjamą Šveicarijos pilkapyną<sup>15</sup>.

Nėra galutinai paaiškėję, ar Krikštonyse yra buvęs pilkapyneas ar plokštinis kapinynas. Viršum degintinio kapo vietos jokių sampilo žymių nebuvo. Laukas čia buvo lygus. Vietos gyventojai tvirtina, kad jokių kalvelių nėra buvę ir Nemuno išplautų kapų vietose. Tačiau, atsižvelgiant į tai, kad Krikštonyse kapų akmenų vainikai yra tokie patys kaip Rytų Lietuvos pilkapių vainikai, ir kad srityse labiau į pietus nuo Krikštonių yra žinomi taip pat to paties laikotarpio pilkapiai, tenka daryti išvadą, kad ir Krikštonyse palaidotieji yra buvę pilkapiuose. Kadangi šioje vietoje žemė smėlinga ir užliejama Nemuno potvynio metu, tai buvusieji sampilai laiko bėgyje sunyko.

Istorijos moksle dar nėra pakankamai nušviesti lietuvių genčių formavimosi ir jų kultūros klausimai. Nėra taip pat aiškiau nušviestos ir jų gyventųjų teritorijų ribos. Įdomu būtų atsakyti į klausimą, kuriam gi gentiniam junginiui galima būtų skirti Krikštonių V—VII amžiais gyvenusius žmones?

<sup>12</sup> A. Tautavičius, *min. veik.*, 314.

<sup>13</sup> Delnicos medžiaga yra Kauno Valstybiniame M. K. Čiurlionio vardo Dailės muziejuje; Seiliūnų medžiaga yra Istorijos-etnografijos muziejuje Vilniuje.

<sup>14</sup> Wiadomości archeologiczne, 25 (1958).

<sup>15</sup> Ten pat.

Iš istorinių rašytinių šaltinių žinome, kad XII—XIII amžiais čia yra buvusios jotvingių teritorijos<sup>16</sup>. Jotvingiams yra skiriami ir Suvalkų srityje tyrinėjami archeologiniai paminklai<sup>17</sup>.

Kadangi materialinėje kultūroje nuo pirmųjų mūsų eros amžių iki XIII amžiaus nėra pertraukos, tai nėra jokios abejonės, kad Krikščtonyse tyrinėtą senkapį tenka skirti jotvingiams<sup>18</sup>. Jotvingiai, kitaip dar vadinami sūduviais, rašytiniuose šaltiniuose yra minimi labai anksti. Pirmasis jų vardą yra užrašęs žymusis antikinis graikų mokslo vyras Ptolomėjus (II m. e. amž.)<sup>19</sup>. Vėliau apie jų žygius ir užpuolimus daug medžiagos randame P. Dusburgo ir J. Dluogošo raštuose.

V—VII amžiais jotvingiai jau buvo pasiekę žymių laimėjimų gamyboje. Tai rodo, kad jų tarpe jau buvo karinės demokratijos santvarka. Jų vyrų kapuose susiduriame su gausiais ir gerais ginklais. Tai leidžia pažinti ne tik ano meto apsiginklavimą, kuris nieku nesiskyrė nuo to meto kitų tautų apsiginklavimo, bet ir tai, kad jotvingių genčių tarpe formavosi klasės. V amžiaus Krikščtonyse tyrinėtas griautinis kapas nėra eilinio vyro kapas. Jis traktuotinas teritorinės bendruomenės vyresniojo, kariaunos vado, kapu. Eiliniams kariams anais laikais į kapą nedėjo nei geriamųjų ragų, nei kalavijo. Kalavijas tebuvo dedamas tik vyresniesiems. Tokie vyresniųjų kapai yra turtingesni įkapių, juose jau aptinkama ir pavienių sidabro dirbinių. Kartais drauge su tokiais kunigaikščiais buvo laidojamas ir žirgas<sup>20</sup>.

Plačiau jotvingių materialinę kultūrą bus galima nušviesti, daugiau ištyrus jų išlikusius piliakalnius, gyvenvietes ir kitus archeologinius šaltinius. Būsimieji archeologiniai tyrinėjimai įneš į archeologijos mokslą dar daug naujo ir įdomaus.

### I š v a d o s

1. Krikščtonių senkapis iki šiol buvo niekam nežinomas. Jo tyrinėjimai parodė, kad mirusieji čia buvo laidojami dvejopai: nedeginti ir deginti, greičiausiai, pilkapiuose.

2. Rastosios įkapės leidžia senkapį datuoti V—VII amžiais. Senesni yra griautiniai kapai, kurie buvo apdėti akmenų vainikais. Vėlyvesni yra degintiniai kapai. Degintinis kapas buvo labai paprastas. Sudegintojo kaulai būdavo supilami tiesiog žemėje. Viršum jų būdavo sudedamos drauge degintos įkapės.

3. Laidojimo būdas, kapo įrengimas ir rašytiniai šaltiniai leidžia daryti išvadą, kad Krikščtonių senkapį yra palikę jotvingių protėviai, kurie V—VII amžiais jau formavosi į klasinę visuomenę.

Lietuvos TSR Mokslų akademijos  
Istorijos institutas

Gauta  
1958 X 10

<sup>16</sup> Lietuvos TSR istorijos šaltiniai, 1, 29. Vilnius, 1951.

<sup>17</sup> Wiadomości archeologiczne, 25.

<sup>18</sup> Mokslas ir gyvenimas, Nr. 9 (1958).

<sup>19</sup> Lietuvos TSR istorijos šaltiniai, 1, 19.

<sup>20</sup> R. Kulikauskienė, VVU Istorijos-filologijos fakulteto Mokslų darbai, 1, 127. Vilnius, 1954.



## НОВЫЙ АРХЕОЛОГИЧЕСКИЙ ПАМЯТНИК В ЗАНЕМАНЬЕ

(Ятвяжский могильник с V—VII веков в деревне Крикштонис,  
Лаздийского района)

П. З. КУЛИКАУСКАС

### *Резюме*

Археологический могильник в Крикштонисе до сих пор был неизвестен. Он был обнаружен случайно. Его вымыла вода во время наводнения весной 1958 года.

Могильник в Крикштонисе был устроен на возвышенности, лежащей на левом берегу реки Нямунас (Неман). С северной и западной стороны место могильника окружают обрабатываемые поля, с южной стороны — речка Марготис и с восточной — Нямунас. Указанная возвышенность от левого берега Марготиса тянулась на север около 200—300 м длиной и имела около 20—40 м ширины. Во время наводнения она была почти вся разрушена. По середине валообразной возвышенности остался лишь глубокий ров. Неразрушенной осталась лишь южная часть, вблизи к Марготису.

После наводнения на дне вымытого рва местные жители обнаружили скелет и при нем лежавшие предметы. Об этом они сообщили в Институт истории Академии наук Литовской ССР, который организовал экспедицию и провел здесь разведочные раскопки.

Раскопки показали, что Нямунас вскрыл скелет, который был захоронен по середине каменного венца. Каменный венец был сложен из науральных, довольно крупных камней и имел диаметр 16×13,5 м.

Умерший лежал на спине, с вытянутыми ногами, головой на север. Руки его были согнутые и лежали ниже грудной клетки. Длина скелета была 170 сантиметров. При скелете найден меч, копьё, умбон, рог для питья, каменный брусок и две бляшки от концов ремня. Одна из них была покрыта орнаментированной серебряной бляшкой. Такие предметы могут быть датированными V в. н. э.

После тщательного обследования вымытого рва установлено еще несколько таких погребений и много черепков, костей животных. В разрезе западной стены ямы были ясны остатки культурного слоя.

По направлению течения воды, вблизи вод Нямунаса, местные жители нашли еще умбон, копьё, два ножа и глиняный сосудик. Установлено, что найденные металлические предметы являются из могил с трупосожжением. Значит, здесь существовали два обряда захоронения: трупоположения и трупосожжения. Проведенные разведочные раскопки подтвердили этот факт.

Раскопки, заложенные в южной и западной частях возвышенности, дали лишь отдельные черепки, кости животных и некоторые каменные бляшки. Третий раскоп, заложен параллельно с вымытым водой скелетом, с западной его стороны, дал одно погребение с трупосожжением.

На глубине около 1 м были обнаружены сожженные кости и поверх их умбон, копье, нож и рукоятка щита, которая лежала под умбоном. Найденные предметы могут быть датированы VII в. н. э.

Кроме указанных погребений, найдено много штрихованной керамики и керамики с шероховатой поверхностью, а также костей животных. Этот материал типичен для литовских поселений первой половины первого тысячелетия н. э. Такая керамика в Крикштонисе обнаружена на обширных полях, что указывает на то, что здесь были и поселения, которые, по-видимому, были разрушены.

На расстоянии около 3 км на север от могильника сохранилось сильно укрепленное городище небольших размеров, у подножия которого найдена такая же керамика. Но городище это до сих пор еще не исследовалось.

В связи с вышесказанным можно сделать следующие выводы:

1. Обнаруженный могильник в Крикштонисе является новым и очень важным археологическим памятником в Занеманье. Аналогические памятники в Восточной Лигве и в соседней с ней северной части Польши позволяют утверждать, что здесь имелись курганы с труположением и с трупосожжением V—VII веков. Рядом с могильником существовало и поселение.

2. Указанный могильник и поселение принадлежат ятвяжским племенам, которые в указанное время переживали распад родовых отношений и формирование классов.

3. В связи с тем, что археологические памятники Занеманья изучены плохо, необходимо в ближайшем будущем начать их систематическое и всестороннее изучение.

□

Институт истории  
Академии наук Литовской ССР

Поступило  
10 X 1958