

ro kelio žydėjimo laikotarpis, Aukštakiemiuose yra „kosmopolitiniai“ – čia gana daug daiktų, būdingų Sambijos kultūrai. Tik periodais C<sub>2</sub>–C<sub>3</sub> aiškiai pastebimos vietinės tendencijos, matyt, atsiradusios nutrūkus ryšiams tarp genčių. Vėliau vis aiškesni kultūros raidos ritmo pokyčiai (vėlavimas?), rodantys skirtingą Sambijos ir Nemuno žemupio sri-

ties raidą. Abiejų baltų sričių vienijančiu elementu galėjo būti tik prekyba gintaru.

Pabaigai – optimistinė išvada: visgi galima nustatyti chronologiją kapinyno, „kurio nėra“!

Vertė  
M. Michelbertas

## Perpetės baltų kraštuose I tūkstantmečio viduryje

Audrius Astrauskas, Gražina Gleiznienė, Valdemaras Šimėnas

### Ivadas

Tyrinėjant vidurinio geležies amžiaus laidojimo paminklus, pastaruoju metu gerokai pasipildė duomenų apie archeologinėje literatūroje dar mažai aprašytą radinį – perpetes. Jos buvo naudojamos pasikabinti kovos peilį. Ant permesto per petį diržo buvo galima pasikabinti sunkų kovos peilį makštyse. Kol kas dar negalime iki galo rekonstruoti tokios perpetės ir kovos peilio pakabinimo prie jos konstrukcijos. Archeologinėje literatūroje yra pateiktos net kelios kovos peilio nešiosenos rekonstrukcijos. Vieni tyrinėtojai teigė, kad peiliai buvo tvirtinami specialiais diržais prie kojos, kiti – kad jie buvo pakabinami prie juosmenų juosusio diržo, dar kiti manė, kad jie buvo nešiojami prie nugaros. Pačios perpetės konstrukcija taip pat nėra aiški. Per petį perjuostas diržas galėjo būti nešiojamas be diržo sagties. Todėl kapuose randamos diržų sagtys gali būti interpretuojamos kaip skirtos perpelei susegti, bet galėjo būti ir kaip komplektas su perpele nešiojamam juosmens diržui susegti. Tokia konstrukcija leido stabiliai pritvirtinti kovos peilį prie juosmens ir nemaišė jojimo metu.

Nors perpetės senovėje, matyt, gana dažnai ir ilgą laiką buvo nešiojamos, archeologinių tyrinėjimų metu jos sunkiai identifikuojamos. Neretai apie perpetės buvimą kape galime spręsti tik iš neįprastoje padėtyje esančios diržo sagties. Neretai sagtys randamos mirusiojo juosmens srityje, tačiau ne kapo centre, bet mirusiojo kairėje pusėje ar prie dešiniojo peties. Į tai lietuviškoje archeologinėje literatūroje jau atkreiptas dėmesys. Pavyzdžiui, Reketės kapinyne kape Nr. 35 ir Lazdininkų kapinyne kape Nr. 34 diržo sagtis buvo rasta prie peties (O. Navickaitė-Kuncienė, 1968, p. 166; E. Butėnienė, 1968, p. 155–156).

Šiame straipsnyje nesieksime aptarti visų perpečių. Tyrinėjimams pasirinktas tik vienas, pats puošniausias ir sudėtingiausias perpečių tipas – perpetės su priekinėje dalyje esančiu praplatėjančiu pagražinimu, sudarytu iš atskirų kūgelių, stačiakampio ar kvadrato ir trape-

cijos formos plokštelių bei tūtos. Kartais tokių perpečių buvimą kape rodo tik randamos atskiros jos dalys (pvz., tūtos ar trapecijos formos plokštelės). Neretai vienu iš pagrindinių bruožų laikoma perpetės tūta. Lietuvos teritorijoje randamos perpetės iš esmės datuojamos vidurinio geležies amžiaus pradžia. Jų kilmė ir tikslenis datavimas dar nėra gerai nustatytas. Visos perpetės yra skirtingos, skiriasi jų gamybos technologija, stilistika, ornamentika. Nemažai straipsnyje aptariamų perpečių iki šiol gulėjo muziejų fonduose kaip neaiškios paskirties radiniai. Keli dirbiniai archeologų straipsniuose ir tyrinėjimų ataskaitose buvo klaidingai interpretuoti.

Daugiau dėmesio šiam perpečių tipui buvo skirta ištyrus Vidgirių kapinyno kapą Nr. 23. Čia perpetė gulėjo savo pirmine padėtimi. Tai leido nustatyti jos paskirtį ir nešioseną. Dar vienas akstinas surinkti duomenų apie jas buvo tai, kad rašant straipsnį apie smailiuosius kovos peilius durklus (V. Šimėnas, 1996) pastebėtas dėningumas į kapą dėti kovos peilį durklą kartu su perpele, tuose kapuose kartojosi analogiški įkapių kompleksai. Renkant medžiagą paaiškėjo ir tai, kad perpetės aptinkamos labai apibrėžtoje teritorijoje, taigi, matyt, atspindi kažkokius etninius ir socialinius bruožus.

Renkant medžiagą buvo peržiūrėta Lietuvos, Latvijos ir Rytprūsių archeologinė literatūra bei pagrindinių muziejų fondai. Už Lietuvos ribų analogijų rasta labai mažai, o ir tos kartais labai abejotinos. Latvijoje nagrinėjamo tipo perpečių nepavyko aptikti. Rytprūsių iškarninių tyrinėjimų medžiaga dingusi, o tekstiniai dirbinių aprašai be iliustracijų gali būti įvairiai traktuojami. Lenkijoje pokario metais baltiški vidurinio geležies amžiaus paminklai beveik netyrinėti, todėl naujų duomenų nerasta.

Paieškas apsinkino ir tai, kad prūsai savo mirusiuosius degindavo, todėl degintiniuose kapuose perpetės vargu ar galėjo išlikti. Taigi manome, kad perpečių tyrinėtose paminkluose, ypač Prūsijoje, galėjo būti ir daugiau.

Daugiausiai duomenų apie perpetes surinkta iš pastarųjų metų archeologinių tyrinėjimų Lietuvoje. Da-

lis duomenų dar neskelbta spaudoje. Ypač tai pasakyti-  
na apie Kalniškių ir Marvelės kapinynus. Naudodamie-  
si proga dėkojame Laimai Vaitkunskienei ir ypač Vy-  
tautui Kazakevičiui už leidimą pasinaudoti jų sukaupta  
ir dar nepaskelbta medžiaga, taip pat Vytauto Didžiojo  
Karo muziejaus Kaune Archeologijos skyriaus vedėjai  
Kristinai Rickevičiūtei, Dailės muziejaus direktoriaus  
pavaduotojai Audronei Bliujienei, Lietuvos nacionali-  
nio muziejaus Archeologijos skyriaus bendradarbiui Val-  
dui Steponaičiui bei visiems kitiems kolegoms už su-  
teiktą informaciją.

Renkant medžiagą nustebino tai, kad dalis muziejų  
fonduose esančių puošnių perpečių iki šiol neatkreipė  
tyrinėtojų dėmesio arba jos liko neprašytos skelbiant  
tyrinėjimų medžiagą ar apibendrinančius darbus. Iki šiol  
bene išsamiausiai perpetes aprašė R. Volkaitė-Kulikaus-  
kienė darbe apie senovės lietuvių drabužius (R. Volkai-  
tė-Kulikauskienė, 1997, p. 57–58).

Neabejojame, kad ateityje perpetės dar ne kartą bus  
tyrinėjamos įvairiais aspektais. Ypač tai pasakytina apie  
gamybos technologijas, juvelyrinę, ornamentiką. Gali-  
ma teigti, kad tai jau pradėta. Pavyzdžiui, Žvilių kapi-  
nyno kape Nr. 47 rasta perpetė (tiesa, kapinyno tyrinė-  
tojos L. Vaitkunskienės interpretuojama kaip diržo ka-  
butis ir datuojama IV a.) buvo tyrinėta rastriniu mikro-  
skopu-mikroanalizatoriumi JAX-50A (R. Volkaitė-Ku-  
likauskienė, K. Jankauskas, 1992, p. 142). Šie tyrinėj-  
mai archeologams suteikė daug naujos informacijos.

Nors ne iš karto, į perpetes dėmesį atkreipė muzie-  
jininkai ir restauratoriai. Iš viso Lietuvoje iki 1995 me-  
tų buvo užkonservuotos ir pagal galimybes rekonstruo-  
tos keturios perpetės: Vidgirių, k. Nr. 23, Marvelės, k.  
Nr. 312 ir Nr. 337, bei Plinkaigalio, k. Nr. 50. Visas mi-  
nėtas perpetes konservavo ir rekonstrukcijas atliko  
G. Gleiznienė. Visos restauruotos perpetės buvo ištir-  
tos chemiškai, o metalo būklė įvertinta rentgenografiš-  
kai. Minėtais tyrimais buvo remiamasi pasirenkant tin-  
kamiausią konservavimo būdą, be to, gauti duomenys  
suteikia papildomos informacijos archeologams. Gaila,  
kad Plinkaigalio perpetė buvo konservuota labai pavė-  
luotai, t. y. praėjus 15 metų nuo jos radimo. Per tą laiką  
perpetės dalys gerokai apiro (ypač organika), ir neabe-  
jotinai buvo prarasta dalis informacijos.

Konservuojant perpetes, iškilo daug problemų. Blo-  
ga metalo būklė neleido taikyti radikalesnių valymo me-  
todų, o švelnesni būdai ne visada davė pageidaujamą

rezultatą: teko derinti procesus, atsižvelgiant pirmiau-  
sia į radinių suirimo lygį. Be to, rekonstruojant perpe-  
tes, teko spręsti gana sudėtingą etinę problemą – kaip  
rekonstruoti neprarandant ir neiškraipant informacijos  
ir nepadarant nepageidaujamų „pataisų“. Todėl atlie-  
kant rekonstrukciją, buvo remiamasi rekonstrukcijos  
piešiniais ir rentgenogramomis, pirmenybę teikiant pas-  
tarosioms.

Tyrimų, konservavimo ir rekonstrukcijų rezultatai  
pateikiami prie konkrečių perpečių aprašo perpečių ka-  
taloge.

### Perpečių katalogas, šaltiniai ir aprašai

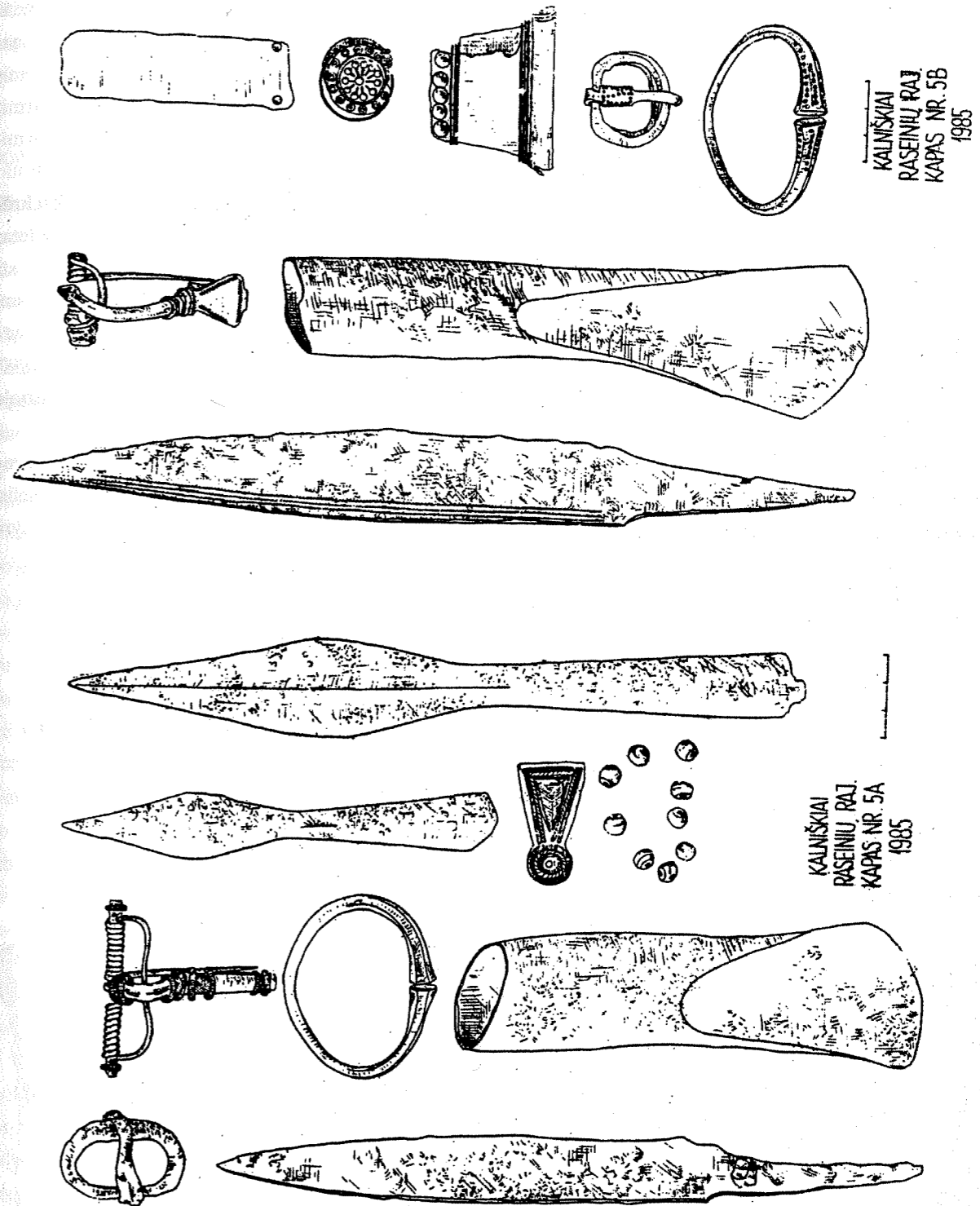
Kalniškiai, kapas, Nr. 5B (1 pav.)

**Radimo aplinkybės.** 1985 metais tyrinėjant Kalniškių ka-  
pinyną (vad. V. Kazakevičius – ataskaita LII AS 1213)  
dvigubame kape Nr. 5 buvo surasta perpetė (V. Kazake-  
vičius, 1985, p. 6–8, 17–18). Šiuo metu radinys saugomas  
Vytauto Didžiojo karo muziejuje Kaune (inv. Nr. KKM  
2404:21). Literatūroje perpetė neskelbta. Yra tik užuo-  
mina apie diržo apkalus leidinyje „Archeologiniai tyri-  
nėjimai Lietuvoje“ (V. Kazakevičius, 1986, p. 53). Kape  
vienas virš kito palaidoti du vyrai, galva orientuoti prie-  
šingomis kryptimis. Giliau esančiame kape Nr. 5B miru-  
sysis paguldytas galva į šiaurės rytus 60° kampu. Perpetė  
buvo padėta mirusiojo galvūgalyje. Kartu surasta sidab-  
rinė ovalo formos diržo sagtis. Perpetė buvo sulenkta dvi-  
gubai. Ant kairiojo žastikaulio rastas ornamentuotas ko-  
vos peilis durklas. Be to, kape rastas geležinis įmovinis  
kirvis, žalvarinė storagalė daugiakampiais galais apyran-  
kė ir sidabrinė lankinė segė trikampe kojele.

Kapo datavimui gali padėti ir antrasis, matyt, viena-  
laikis kapas Nr. 5A. Čia rastas įmovinis kirvis, du ieti-  
galiai rombo formos plunksnomis, peilis, geležinė ova-  
lo formos diržo sagtis, 9 gintaro karolių apvara, sidabri-  
nė II grupės žieduotoji segė, žalvarinė storagalė dau-  
giakampiais galais apyrankė ir sidabrinis profiliuotas ap-  
kaliukas. Atkreiptinas dėmesys, kad kape Nr. 5A rastas  
profiliuotas diržo galo apkalas. Plinkaigalio kape Nr. 50  
perpetė rasta kartu su analogišku apkalu. Galima spėti,  
kad ir kape Nr. 5A taip pat galėjo būti perpetė.

Ataskaitos tekste perpetė pavadinta diržu, o radinių  
sąrašė aprašyta kaip atskiri apkalai.

**Perpetės aprašymas.** Perpetę sudaro stačiakampės  
formos pailga žalvarinė plokštelė, apvalus ornamentuo-



KALNIŠKIAI  
RASENIŲ RAJ.  
KAPAS NR. 5B  
1985

KALNIŠKIAI  
RASENIŲ RAJ.  
KAPAS NR. 5A  
1985

tas sidabrinis apkalas, trapecijos formos sidabrinis apkalas su tūta ir ovalo formos sidabrinė diržo sagtis. Perpetė, matyt, buvo puošta ir kūgeliais. Apie tai byloja keli pavieniai kūgeliai.

Žalvarinis apkalas yra 8,3x2,5 cm dydžio. Jo gale yra dvi kniedės diržo galui pritvirtinti. Apskrita plokštelė-rozelė yra 2,55 cm skersmens. Ji puošta geometriniais ornamentais. Ornamento motyvas kartais aptinkamas vidurio Lietuvos kapinyuose ant kitos paskirties papuošalų. Kaip pavyzdį galima paminėti dėželinę ankaklę iš Veršvų kapinyno moters kapo Nr. 133 (inv. Nr. KKM 1590:733) (R. Kulikauskienė, R. Rimantienė, 1958, pav. 129), to paties kapinyno kape Nr. 204 rastus kaklo apvaros pakabučius (inv. Nr. KKM 1590:566) bei kape Nr. 233 rastą aparą (inv. Nr. KKM 1590:592) ir kt. Trapecijos formos apkalas yra 4,6 cm ilgio ir 3,3 cm pločio siaurajame gale ir 6,3 cm – plačiajame. Siaurasis apkalas galas prie odos buvo pritvirtintas 6 sidabrinėmis kniedėmis su kūgeliais (dabar išliko penki). Pagal jo plotį galime spręsti, kad perpetė buvo apie 3,5 cm pločio. Kūgeliai 0,34 cm aukščio ir 0,63 cm skersmens. Prie odos kūgeliai tvirtinti kūgelių viduje fragmentiškai išlikusiomis kabėmis. Ant plačiojo apkalas galo užmauta cilindro formos tūta. Tūtos galai pagražinti dviem grioveliais. Be to, ši plokštelė viršuje ir apačioje puošta prie jos prilituotais 0,1 cm skersmens strypeliais. Jie yra 3, 3,9 ir 5,2, 5,3 cm ilgio.

Diržo sagtis ovalo formos. Priekinėje dalyje lankelis platesnis, liežuvėlis turi stačiakampio formos išplatinimą, kuris ornamentuotas taškučiais.

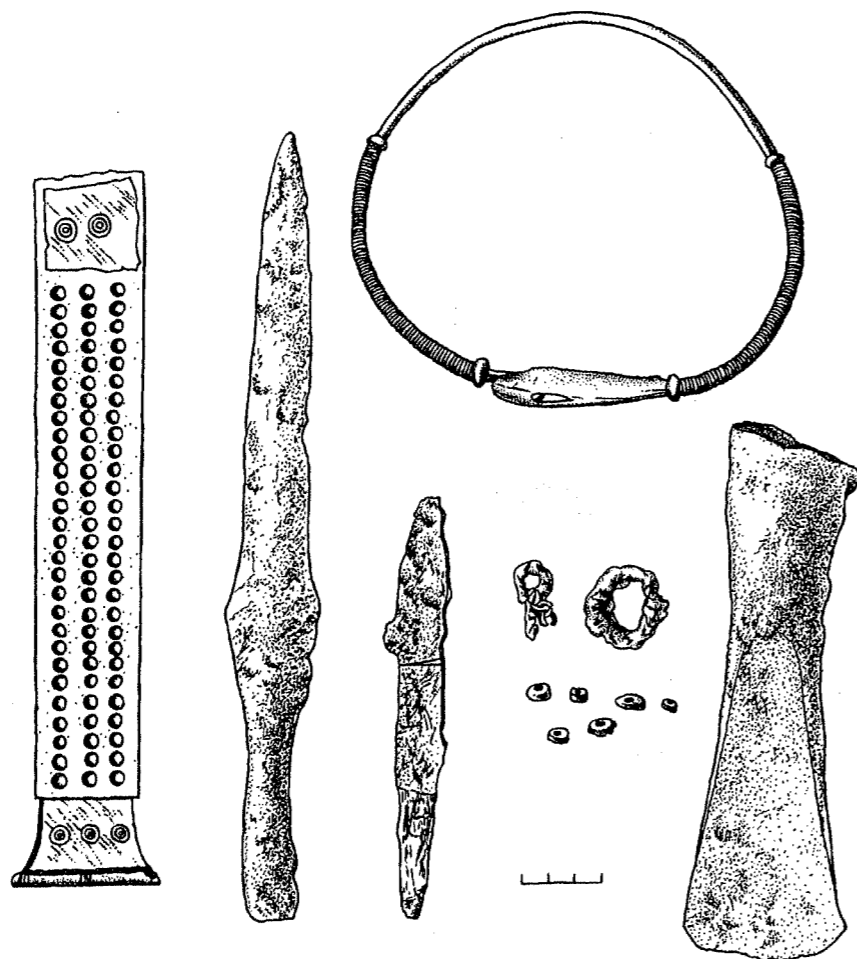
Kape Nr. 5A rastas diržo galo apkalas yra 4,5 cm ilgio. Jis trikampio formos, su apskritu galu.

Kalniškiai, kapas Nr. 13 (2 pav.)

**Radimo aplinkybės.** Antroji Kalniškių kapinyno perpetė buvo surasta 1990 metais kape Nr. 13 (vad. V. Kazakevičius – ataskaita LII AS 1768, p. 4–6). Ji neskelbta

ir literatūroje neminama. Kape palaidotas vyras. Jis orientuotas galva į pietvakarius 210° kampu. Kapo duobėje rasti akmenys ir karsto liekanos. Virš mirusiojo rasti kūdikio kaukolės ir poros šonkaulių fragmentai bei mentė. Prie mirusiojo galvos gulėjo įmovinis kirvis ir ietigalis, ant kaklo – žalvarinė šauktinė antkaklė, gintarinis karolis ir keletas alavinių karolių. Ant krūtinės, pirminėje padėtyje, rasta perpetė. Ji permesta per dešinią mirusiojo petį. Prie trapecijos formos apkalas, 7 cm nuo apatinio žandikaulio rasta geležinė sagtis. Skersai krūtinės gulėjo peilis. Prie dešinės rankos alkūnės padėtas geležinis lazdelinis smeigtukas su prie jo prikabintais 5 gintariniais karoliais bei žalvarinės grandinėlės fragmentu. Po smeigtuku rasta žalvarinė įvija. Perpetė aprašyta V. Kazakevičiaus ataskaitoje (V. Kazakevičius, 1990, p. 26). Šiuo metu radinys saugomas Vytauto Didžiojo karo muziejuje Kaune (neinventorintas).

**Perpetės aprašymas.** Perpetę sudaro kvadratinė 3x3 cm dydžio plokštelė, trimis eilėmis išdėstyti kūgeliai ir trapecijos formos 5x4 cm dydžio apkalas su tūta. Tyri-



2 pav.

nėjimų ataskaitoje rašoma, kad perpetės puošnioji dalis yra 46 cm ilgio. Abi plokštelės puoštos koncentriniais apskritimais. Tūta galuose ir per vidurį puošta grioveliais. Reikia atkreipti dėmesį, kad pateikiama perpetės rekonstrukcija nėra tiksli. Ataskaitoje rašoma, kad kvadratinė plokštelė buvo perpetės viduryje (V. Kazakevičius, 1990, p. 26). Perpetė buvusi apie 3,5 cm pločio.

Kalniškiai, kapas Nr. 39 (3 pav.)

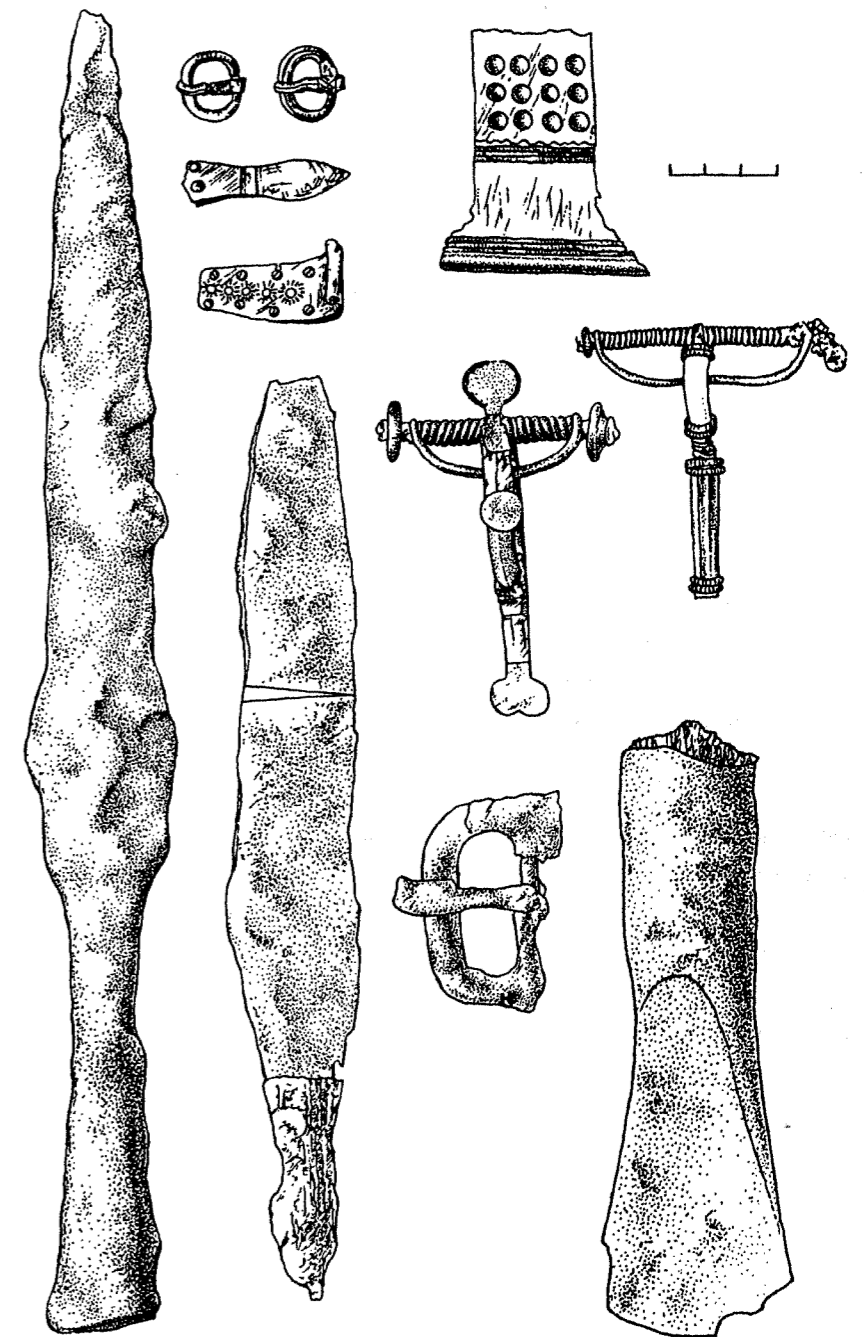
**Radimo aplinkybės.** Trečioji Kalniškių kapinyno perpetė rasta 1990 metais (vad. V. Kazakevičius – ataskaita LII AS 1768, p. 22–24, 34–36). Ji minima literatūroje (V. Kazakevičius, 1992, p. 100). Kape palaidotas vyras su dviem žirgais ir viena žirgo auka. Kapo duobė 320x180 cm dydžio. 60 cm gylyje surastas ant kairiojo šono paguldytas žirgas, galva orientuota į vakarus. Jo nasruose buvo geležiniai trinariai žąslai ir šalia jų geležinė sagtelė nuo kamau, dar dvi sagtys aptiktos prie žirgo kojų. 1 m gylyje rasta žirgo galva. 120 cm gylyje atsidenė dar vieno žirgo ir vyro griaučiai. Žirgo griaučiai rasti mirusiojo kairėje pusėje. Žirgas buvo tarsi patupdytas sulenktomis užpakalinėmis kojomis, o priekinė žirgo dalis gulėjo ant kairiojo šono. Žirgo galva atsukta į šiaurės vakarus. Jo nasruose aptikti žąslai su 10 cm skersmens grandimis.

Mirusysis vyras palaidotas galva į šiaurės vakarus 300° kampu. Prie jo galvūgalio gulėjo ietigalis ir įmovinis kirvis. Ant dešiniojo peties ir rankos žastikaulio, dilbio ir alkūnkaulio išilgai ištiesyta perpetė. Užfiksuotas jos ilgis – 40 cm. Juosmens srityje buvo padėtos dvi segės ir peilis. Viena segė yra sidabrinė žieduotoji, an-

tra – žalvarinė su dobilo lapo formos kojele. Prie dešiniojo šlaunikaulio rasta geležinė sagtis. Dar viena sagtis gulėjo prie kojos sąnario. Ant abiejų kojų aptikti geležiniai pentinai su žalvariniais diržo galų apkalais ir sagtelėmis.

Perpetė perduota ir saugoma Vytauto Didžiojo karo muziejuje (inv. Nr. 2406:90).

**Perpetės aprašymas.** Perpetę sudaro keturiomis eilėmis išdėstyti žalvario-alavo (?) kūgeliai ir trapecijos formos žalvarinis apkalas. Ji ataskaitoje neaprašyta.



3 pav.

Marvelė, kapas Nr. 312 (4 pav.)

**Radimo aplinkybės.** 1992 metais tyrinėjant Marvelės kapinyną (vad. A. Astrauskas – ataskaita LII AS 1963, p. 122, 215–216) vyro kape Nr. 312 buvo surasta perpetė. Kapo duobė 260x96 cm dydžio. Mirusysis galva orientuotas šiaurės vakarų kryptimi, 304° kampu. Galvūgalyje į vakarus nuo kaukolės gulėjo perpetė. Be to, kape rastas ietigalis, įmovinis kirvis, 27,5 cm ilgio ir mažesnis peilis. Ant krūtinės gulėjo žalvarinė lankinė žieduoti II grupės segė, ant rankos pirštų rasti du juostiniai žiedai, prie dešiniojo šlaunikaulio gulėjo geležinė ovalo formos 5x3,7 cm dydžio diržo sagtis, o ant kairės kojos pėdos – kūgio formos antskydis. Kadangi perpetė buvo atiduota restauratoriams, ji ataskaitoje neaprašyta. Perpetė literatūroje neminėta. Šiuo metu ji saugoma Vytauto Didžiojo karo muziejuje (neinventorinta).

**Perpetės aprašymas.** Tyrinėjimų metu buvo paruoštas 39 cm ilgio perpetės fragmentas. Ją sudaro trys plokštelės-apkalai ir tarp jų buvę eilėmis išdėstyti kūgeliai. Viršutinė plokštelė yra 4x4,5 cm dydžio. Ji ornamentuota ratukais. Centrinė plokštelės ornamento kompozicija yra panaši į Kalniškių kapinyno kape Nr. 5B rastos perpetės ornamentiką. Be to, plokštelės paviršius suskaidytas rantuotais strypeliais į atskirus laukelius. Strypeliai prie plokštelės yra prilituoti lydmetaliu. Antroji stačiakampė plokštelė yra 4,1x6 cm dydžio. Ji taip pat ornamentuota ratukais ir taškučių eilėmis. Ilgesnės kraštinės pakraščiuose yra po penkis kniedes su spurgeliais. Tai rodo, kad perpetė buvo puošta kūgeliais po penkis (o gal ir šešis) vienoje eilėje. Kūgeliai yra 0,6 cm skersmens. Jie prie odos tvirtinti kilpelėmis-kabėmis. Iš rentgenogramos nėra aiškus kūgelių pasiskirstymas perpetės paviršiuje. Trečioji plokštelė yra trapecijos formos. Ji 6 cm ilgio. Šiauroji kraštinė yra 4,5 cm pločio ir tai atspindi perpetės plotį. Čia yra išlikusios kelios kniedės, kuriomis plokštelė buvo pritvirtinta prie odos. Plačioji kraštinė yra 7,4 cm pločio. Ši plokštelė taip pat ornamentuota apskritimų eilėmis ir pagražinta prilituotais rantuotais strypeliais. Ant plačiojo plokštelės galo yra uždėta tūta. Ji nedidelio skersmens, neornamentuota.

**Restauravimas** (konservuota P. Gudyno muziejinių vertybių restauravimo centre 1992 m.).

Į restauravimo laboratoriją radinys buvo pristatytas tiesiai iš kasinėjimų žemių bloke, šlapias. Rentgenograma parodė, kad radinio būklė labai bloga: metaliniai spurgeliai ir kitos detalės labai suirusios, sutrupėjusios.

Radinys buvo atsargiai preparuojamas pagal rentgenografinį vaizdą, stengiantis nieko nepalikti žemėse. Preparuojant perpetė tuo pat metu buvo dehidruojama acetonu ir tvirtinama polibutilmetakrilatu. Sutvirtinti fragmentai buvo išimti iš žemių nedideliais blokeliais, kuriuose labai suiręs metalas vos laikėsi ant organinio pagrindo.

**Tyrimai.** Mikrocheminė kokybinė metalo analizė parodė, kad plokštelių pagrindą sudaro vario-cinko lydinys (žalvaris); trapecinė plokštelė puošta dviem stačiakampėmis alavinėmis plokštelėmis, kurios prilituotos švino-alavo lydmetaliu; tūta ir strypeliai buvę pagaminti iš žalvario (vario-cinko lydinys), o spurgeliai iš vario-švino lydinio, užpildyti švino-alavo lydmetaliu; spurgelių tvirtinimo kilpelės žalvarinės.

Buvo atlikti spurgelio galvutės mikrošlifai:

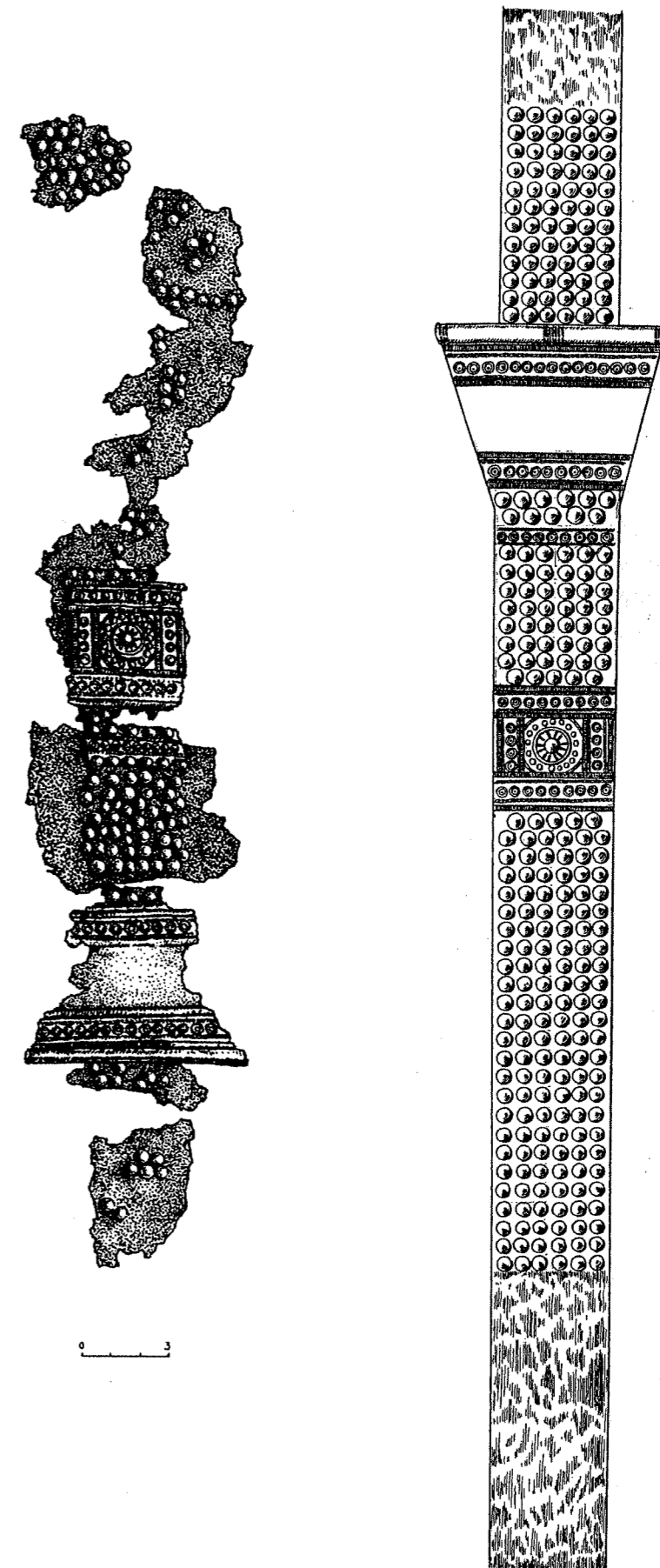
- 1) viršutinis sluoksnis – rudai juodas, nevienalytis (greičiausiai dirvožemis);
- 2) netolygus žalias sluoksnis (vario korozijos produktai);
- 3) raudonai rudos (plytų) spalvos sluoksnis (panašus į švino oksidą);
- 4) geltonai žvilgantis plonas sluoksnelis (nesukorodavęs metalas);
- 5) pilkai netolygus sluoksnis (lydmetalis).

Po pailgą stačiakampę plokštelę aptiktas storas lūninis siūlas, kuriuo plokštelė buvo pritvirtinta prie odos. Siūlas susuktas iš dviejų S verpimo krypties pluoštų; sukimo kryptis – Z.

Organiniame sluoksnyje mikroskopiškai-mikrochemiškai rasta medžio ir odos liekanų, bet pagrindinę dalį sudarė augalų šaknų raizginys.

**Pastaba.** Čia ir kitur visi cheminiai ir rentgenografiniai tyrimai buvo atlikti P. Gudyno muziejinių vertybių restauravimo centre; emisinė spektrinė metalo analizė – Teisminės ekspertizės institute.

**Konservavimas.** Kadangi metalinių detalių nebuvo galima atskirti nuo organikos, fragmentai buvo tvirtinami su polimeru kartu, o trapiasi tiesiog prisotinti kljiniu polibutilmetakrilatu, iš antrosios pusės dedant plono tonuoto šilko profilaktiką. Sutvirtinti fragmentai valyti acetonu (G. Gleiznienė, 1994, p. 3). Metalinės plokštelės buvo valomos po mikroskopu: surinkus ir suklijavus stačiakampės plokštelės gabalėlius ir užglaisčius plyšelius polimero pasta su natūraliais pigmentais,



4 pav.

išryškėjo plokštelės ornamentas. Pagal rentgenografinį vaizdą buvo išdėstyti ir priklijuoti strypeliai.

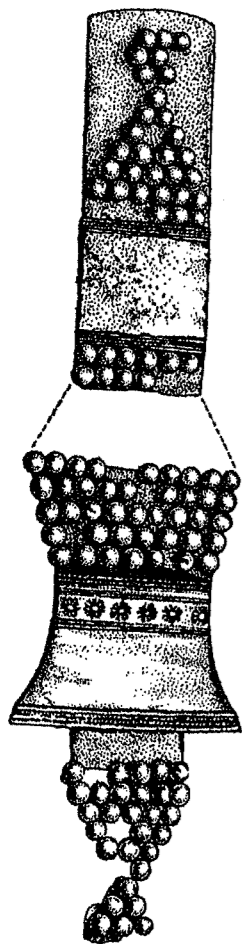
Užkonservuoti perpetės fragmentai buvo išdėstyti ta tvarka, kuri buvo rentgenografiškai nustatyta prieš konservavimą, ir pritvirtinti prie organinio stiklo pagrindo.

#### Marvelė, kapas Nr. 337 (5 pav.)

**Radimo aplinkybės.** 1992 metais vyro kape Nr. 337 buvo rasta perpetė (vad. A. Astrauskas – ataskaita LII AS 1963). Duobė yra 240x80 cm dydžio. Mirusysis orientuotas galva į šiaurės vakarus 308° kampu. Kapo galvūgalyje rastas ietigalis. Ant mirusiojo krūtinės rasta lankinė segė lenkta profiliuota kojele. Perpetė padėta dešinėje mirusiojo pusėje. Vienas jos galas buvo prie peties, kitas siekė dubenkaulį. Šalia perpetės rastas 35,7 cm ilgio smailusis kovos peilis durklas ir ovalo formos diržo sagtis su apkalu. Peilis prie nugarėlės turi tris lygiagrečius griovelius. Nuėmus perpetę, po ja rastas dar vienas 17,4 cm ilgio peilis. Diržo sagtis ant liežuvėlio turi

iksu ornamentuotą kvadratinį praplatinimą. Apkalėlis taip pat ornamentuotas smulkaus zigzago linijomis. Kojūgalyje, prie dešinėsios blauzdos gulėjo įmovinis kirvis. Be to, kape rastas akmeninis gaštuvus. Kadangi perpetė buvo atiduota restauratoriams, ji ataskaitoje neaprašyta. Perpetė literatūroje neminėta. Šiuo metu ji saugoma Vytauto Didžiojo karo muziejuje Kaune (neinventorinta).

**Perpetės aprašymas.** Perpetę sudaro dvi sidabrinės plokštelės, kūgeliai ir diržo sagtis. Pirmoji plokštelė yra stačiakampė, 4,0x3,7 cm dydžio. Jos pakraščiai puošti prilituotais strypeliais. Antroji plokštelė yra trapecijos formos, 4,5 cm ilgio, siaurasis galas – 4,5 cm pločio, platusis – 6,5 cm. Plokštelės pakraščiai puošti prilituotais



5 pav.

kūgeliais. Prie siaurojo galo plokštelė ornamentuota saulučių ornamentu. Ant plačiojo galo yra užmauta tūta. Ji 6,8 cm ilgio ir 0,6 cm skersmens. Tarp plokštelių yra 0,7 cm skersmens kūgeliai. Kūgeliai prie odos buvo tvirtinami į jų vidų įlituotomis kabėmis. Kūgeliai išdėstyti eilėmis. Galuose jie sudaro žuvies uodegos kompoziciją. Saktis žalvarinė, ovalo formos, su 5,5x3,4 cm dydžio apkalu. Lankelis padarytas iš daugiakampio strypo. Liežuvėlis turi kvadratinį praplatinimą, kuris ornamentuotas X ženklu. Liežuvėlio galas užlenktas. Apkalas dvigubas, su dviem kniedėmis. Jo pakraščiai ornamentuoti smulkiais įraižomis.

**Restauravimas** (konservuota P. Gudyno muziejinių vertybių restauravimo centre 1992 m.).

Į konservavimo laboratoriją radinys pristatytas tiesiai iš kasinėjimų žemių bloke, ir tik rentgenografinis tyrimas leido nustatyti fragmentų formą, dydį, jų tarpusavio išsidėstymą ir iš dalies įvertinti metalo būklę – ji buvo ganėtinai gera ir leido nesunkiai preparuoti radinį.

**Tyrimai.** Atlikus mikrocheminę kokybinę metalinių dalių analizę nustatyta, kad sagtis su apkalu pagaminta iš balto vario–cinko–švino lydinio. Stačiakampė ir trapecinė plokštelės sudarytos iš trijų sluoksnių: viršutinis – sidabro–vario lydinys, po juo – švino–alavo lydmetalis, apatiniame rasta vario ir švino. Apatinis sluoksnis labai suiręs, beveik visiškai mineralizuotas, todėl visai galimas daiktas, kad jis buvęs iš to paties vario–cinko–švino kaip ir sagtis, tačiau irstant metalui susidariusios tirpios cinko druskos paprasčiausiai galėjo iširti dirvoje esančiame vandenyje. Strypeliai ir spurgeliai – sidabriniai. Jie užpildyti švino–alavo lydmetaliu, kuriame aptikta geležies pėdsakų – galbūt suirusių geležinių įkabelių liekanų.

Visiškai sunykusioje organikoje mikroskopiškai aptikti medžio ir odos pėdsakai.

**Konservavimas.** Nuvalius metalą polimerinės plėvelės nutrynimo būdu ir užpildžius spurgelių vidų polimeru, fragmentai buvo išdėstyti pagal rentgenografinį iki restauravimo vaizdą ir pritvirtinti prie tonuoto šilko, laminuoto poliesterinio flizelinu. Pritvirtintas prie organinio stiklo plokštelės radinys įgavo neblogą ekspozicinę išvaizdą, tačiau šiuo atveju restauratoriai nėra visiškai tikri, ar teisingas jų sprendimas, nes fragmentai žemėse gulėjo gana netvarkingai, užkrite vienas ant kito, todėl iš rentgenogramos nebuvo galima gauti labai tikslų duomenų.

#### Marvelė, kapas Nr. 402

**Radimo aplinkybės.** 1993 metais ištirtame 40–50 m. amžiaus vyro kape Nr. 402 buvo rasta perpetė (vad. A. Astrauskas – ataskaita LII AS 2213). Mirusysis palaidotas lentiniame karste. Duobė 248x86 cm dydžio. Mirusysis paguldytas galva į šiaurės vakarus 312° kampu. Mirusiojo kairėje pusėje prie krūtinės rastas ietigalis profiliuota plunksta. Ant krūtinės gulėjo balto metalo ilgakoje lankinė segė lenkta profiliuota kojele. Dešinėje pusėje tarp alkūnės ir šlaunikaulio padėtas 40,05 cm ilgio kovos peilis. Po juo prie įkotės rasta balto metalo (sidabrinė?) perpetės tūta. Kojūgalyje prie šlaunies kairėje pusėje gulėjo įmovinis kirvis ir 20 cm ilgio peilis (A. Astrauskas, 1993, p. 83–84).

**Perpetės aprašymas.** Kape surasta tik perpetės tūta. Ji balto metalo, 4,6 cm ilgio ir 0,5 cm skersmens.

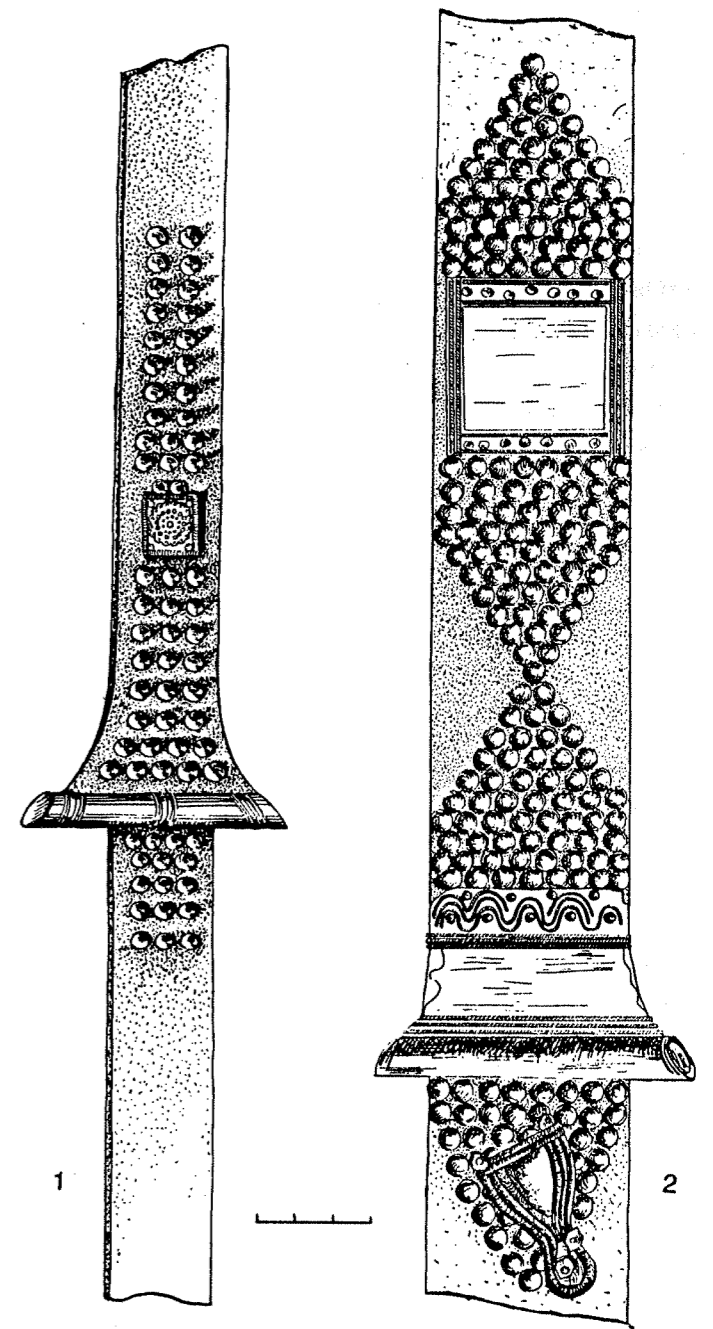
#### Plinkaigalis, kapas Nr. 50 (6:2 pav.)

**Radimo aplinkybės.** Perpetė rasta tyrinėjimų metu 1978 metais vyro kape Nr. 50 (vadovas V. Kazakevičius – ataskaita LII AS Nr. 613, p. 87–89, 212–216). Mirusysis gulėjo mediniame karste, paguldytas galva į vakarus. Karstas aplink apdėtas 9 akmenimis. Prie kaukolės kairėje pusėje buvo kovos ir darbo peilis, gaštuvus, du žalvariniai pentiniai su dirželių sagtimis ir galų apkalais, geriamojo rago su žalvariniu apkalu liekanos, perpetė ir diržo liekanos – sidabrinė diržo sagtis ir diržo galo dvigubas apkalas. Mirusiam ant kaklo uždėta sidabrinė antkaklė lygiu lankeliu su kilpele ir kabliuku galuose. Dešinėje juosmens pusėje rasta sidabrinė lankinė žieduotoji ir žalvarinė lankinė segė trikampėje kojele. Ant dešinės rankos užmauta sidabrinė storagalė apyrankė, ant piršto – juostinis žiedas. Prie dešinėsios pėdos gulėjo įmovinis kirvis.

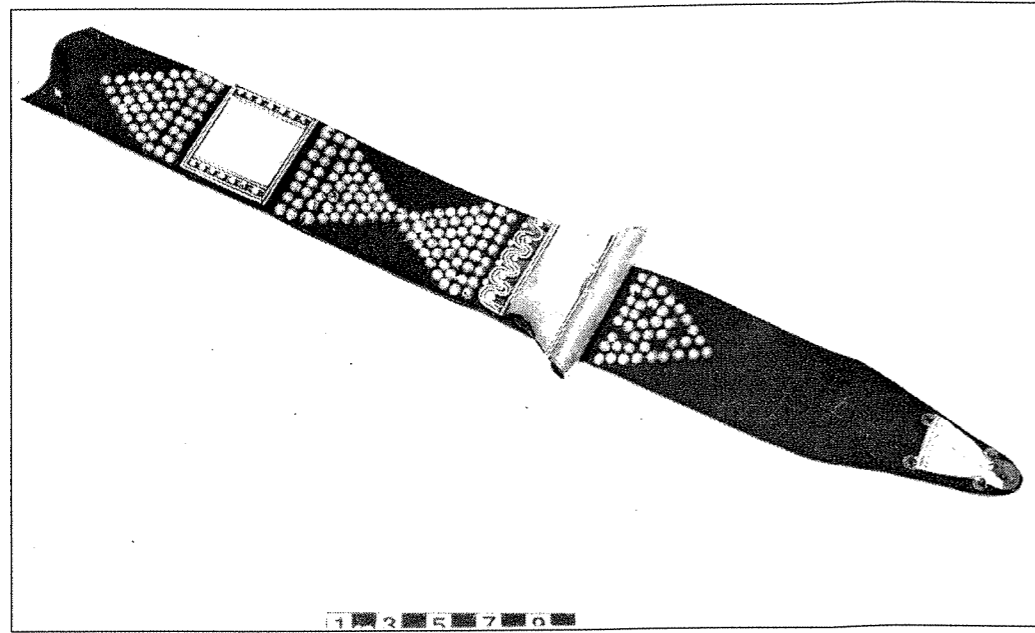
Tyrinėjimų ataskaitoje perpetė aprašyta kaip puošni juosta geriamajam ragui prie diržo prikabinti (V. Kazakevičius, 1978, p. 88), o radinių sąrašė aprašyta atskiromis dalimis kaip keli pavieniai apkaustai (Ten pat, p. 215). Kūgeliai visai neaprašyti. Kaip perpetė ji paminėta V. Kazakevičiaus monografijoje Plinkaigalio kapiny-

no kapo Nr. 50 apraše (V. Kazakevičius, 1993, p. 144). Deja, aprašant dirbinius, perpetė net nepaminėta (kaip ir kitos kapinyne rastosios), o jos piešinys kažkodėl pridėtas skyrelyje apie Plinkaigalio kapinyne palaidotų žmonių etninę kilmę (V. Kazakevičius, 1993, p. 138, pav. 215). Šiuo metu perpetė yra restauruota ir saugoma Lietuvos Nacionaliniame muziejuje (LNM AR 700:203).

**Perpetės aprašymas.** Perpetę sudaro stačiakampė plokštelė, kūgeliai, trapecijos formos plokštelė-apkalas



6 pav.



7 pav.

su tūta ir trikampio formos diržo galo apkalas. Matyt, perpetės komplektui galima skirti šalia gulėjusį diržą – sidabrinę diržo sagtį su dvigubu diržo galo apkalu. Tai gi perpetė greičiausiai buvo naudota kartu su juosmenį juosusiu diržu.

Stačiakampė plokštelė yra 4,36x5,03 cm dydžio. Dve jose plokštelės pusėse yra kniedės su kugelio formos galvutėmis. Jos pakraščiai puošti prilituotomis vielutėmis. Jų paviršius rantuotas. Pati plokštelė žalvarinė, dengta plona sidabro skardelė. Skardelė neornamentuota. Kūgeliai sidabriniai, neaukšti, 0,65 cm skersmens, pusapskritimo formos. Jų viduje įlituotos kabės. Tyrinėjimų metu buvo užfiksuota kūgelių padėtis. Tai leido išsiaiškinti, kad kūgeliai prie plokštelių išsidėstę po aštuonis eilėje. Toliau jie sudarė trikampį kompoziciją. Trapecijos formos plokštelė taip pat dengta sidabrine skardele. Ji 5,14 cm ilgio, platusis galas – 8,24 cm pločio, siauresnis – 5,2 cm. Tai rodo, kad perpetė buvo apie 5,2 cm pločio. Siaurasis plokštelės galas puoštas zigzagu sulenktais trimis strypeliais. Jie rantuoti. Ant platesniojo galo užmauta žalvarinė sidabro plokštele dengta tūta. Tūta – 1,31 cm skersmens. Sidabrinis trikampio formos apkalas yra 4,2 cm ilgio ir 2,75 cm pločio. Siaurajame gale yra dvi ataugėlės su kniedėmis. Jos tvirtina ranteliais ornamentuotą skardelę.

Diržo sagtis yra 4,85x3,2 cm dydžio. Apkalo pagrindas žalvarinis, iš viršaus dengtas sidabro skardele. Jo dydis 8,5x3,5 cm. Apkalas ornamentuotas dvigubomis

taškučių ir trikampių eilėmis, einančiomis apkalo pakraščiais ir apkalo viduriu. Viename apkalo gale yra trys kniedės. Apkalo viduje išliko odos liekanų.

**Restauravimas** (konservuota Lietuvos nacionaliniame muziejuje 1994 m.) (pav. 7).

Prieš restauravimą perpetė buvo fragmentinė, organika visiškai sunykusi, nors metalas išsilaukęs palyginus neblogai, todėl radinys rentgenografiškai netirtas.

**Tyrimai.** Mikrochemiškai buvo nustatyta, kad tūta, strypeliai, spurgeliai ir visi dekoru elementai – sidabriniai. Kitos metalinės detalės nebuvo tirtos.

Sunykusioje organikoje mikroskopiškai rastos odos liekanos.

**Konservavimas.** Kadangi metalo būklė leido taikyti radikalesnius valymo būdus, sidabriniai elementai buvo valyti skiesta skruzdžių rūgštimi, o kitos metalinės dalys – sausai mechaniškai. Į iš vidaus polimeru su tvirtintus spurgelius įklįjavus išlikusias įkabėles, visi metaliniai fragmentai buvo išdėstyti pagal pateiktą rekonstrukcijos piešinį ir pritvirtinti prie naujos odos. Rekonstruojant perpetę pastebėta, kad piešinyje parodyta stačiakampės plokštelės padėtis pagal matmenis neatitinka perpetės pločio, todėl plokštelė buvo pasukta 90° kampu. Diržo galo apkalo padėtis nebuvo aiški, nes piešinyje jis paprasčiausiai „užkritis“ ant spurgelių, todėl jis pritvirtintas ant odos, laisvai pasirinkus atstumą, kad būtų suteikta radiniui ekspozicinė išvaizda (G. Gleiznienė, 1994, p. 3).

#### Plinkaigalis, kapas Nr. 65

**Radimo aplinkybės.** 1978 metais senesnio nei 55 m. vyro apardytame kape rasta perpetės tūta (vad. V. Kazakevičius – ataskaita LII AS 613, p. 150–151; 229–230). Mirusysis palaidotas galva į šiaurės vakarus 300° kampu. Kapo duobės dugne buvo 5 akmenys. Pirminėje vietoje išliko tik kapo kojūgalis. Prie juosmens rastas įvijinis žiedas, prie blauzdų gulėjo trys gintaro karoliai. Ant pėdų rasti pentinai su odinių dirželių liekanomis. Dirželiai buvo su skirtikliais, žalvarinėmis sagtelėmis ir galų apkalais. Perpetės tūta rasta suardytoje kapo dalyje – krūtinės srityje (V. Kazakevičius, 1993, p. 146; tas pats, 1978, p. 150–151, 229–230). Archeologinėje literatūroje perpetė neminama. Šiuo metu saugoma Lietuvos nacionaliniame muziejuje (LNM AR 700:313).

**Perpetės aprašymas.** Perpetę sudaro tik tūta. Ji žalvarinė, 6,54 cm ilgio ir 0,48 cm skersmens. Tūtos galai ir per vidurį puošti grioveliais. Tyrinėjimų ataskaitoje ji aprašyta kaip neaiškios paskirties apkalas.

#### Plinkaigalis, kapas Nr. 107

**Radimo aplinkybės.** Trečioji Plinkaigalio kapinyno perpetė buvo rasta 1979 metais 50–55 metų vyro kape (vad. V. Kazakevičius – ataskaita LII AS 696). Mirusysis palaidotas galva į šiaurės vakarus 290° kampu. Jam ant krūtinės buvo padėta ilgakojė segė zoomorfine kojele. Prie kairiojo šono buvo aptikti du peiliai (vienas jų 38,3 cm ilgio), geležinė diržo sagtis, žalvarinė perpetės tūta ir siaurrašmenis pentinis kirvis. V. Kazakevičius perpetės tūta monografijoje aprašė kaip peilio makštų angos cilindro formos apkalėlį (V. Kazakevičius, 1993, p. 75, 149). Įdomu tai, kad ataskaitoje V. Kazakevičius mini peilio makštis, puoštas žalvariniais spurgeliais. Tai rodo, kad perpetė greičiausiai turėjo ne vien tik tūta, bet ir spurgelius (V. Kazakevičius, 1979, p. 39). Tūta gulėjo skersai apatinio peilio įkotelis. Tai dar kartą įrodo, kad ji negalėjo tarnauti makštų angos pakraščio apkalėliu. Archeologinėje literatūroje perpetė neminama. Šiuo metu saugoma Lietuvos nacionaliniame muziejuje (LNM AR 700:446).

**Perpetės aprašymas.** Perpetę sudaro tik tūta, bet, matyt, buvo ir kūgelių. Tūta yra 5,1 cm ilgio ir 0,5 cm skersmens.

#### Seredžius, atsitiktinis radinys

**Radimo aplinkybės.** 1936 metais į Vytauto Didžiojo muziejų Kaune iš Seredžiaus pateko atsitiktinis radinys –

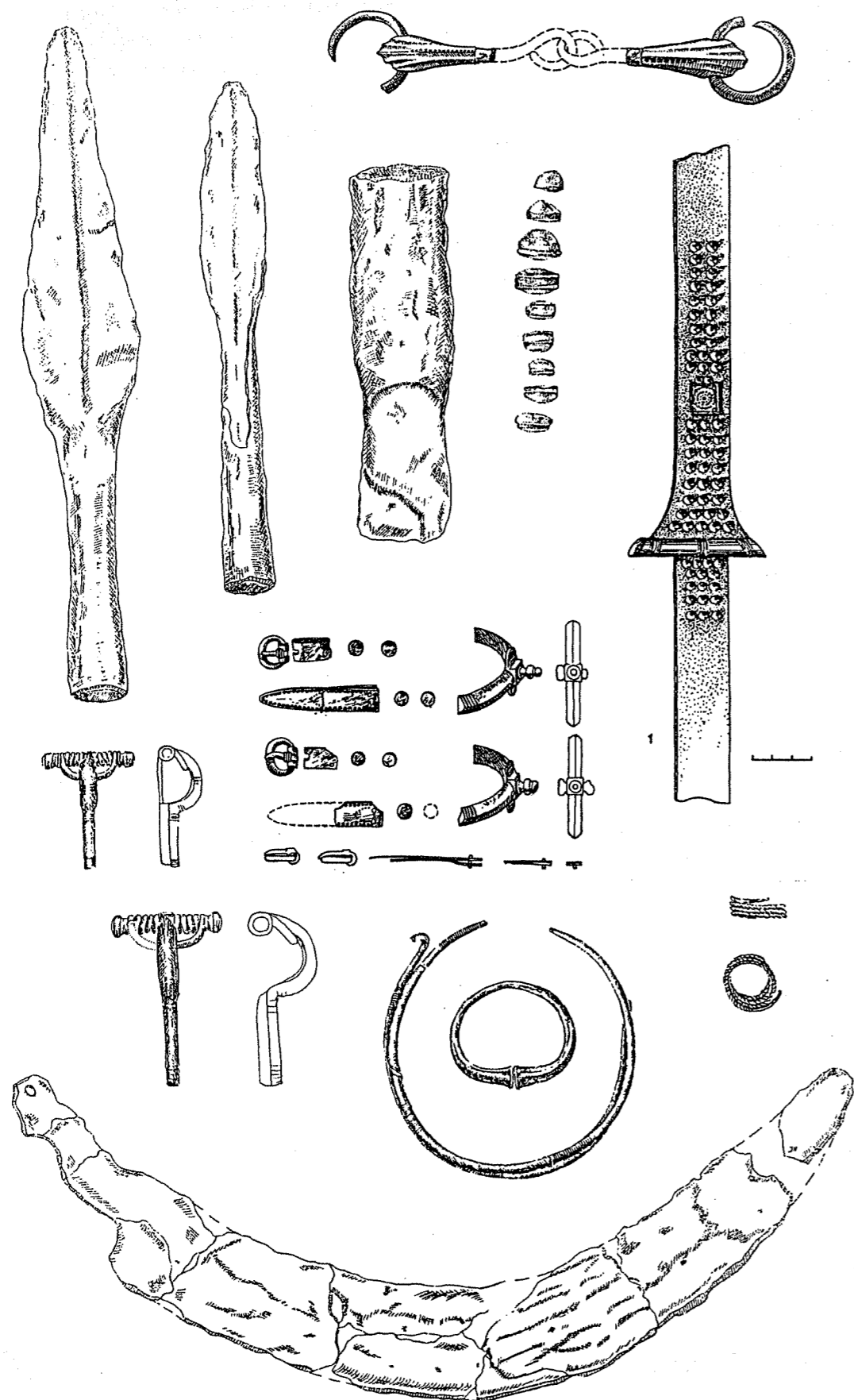
žalvarinė, trapecijos formos perpetės plokštelė (inventoriaus Nr. KKM 704:38). Ją Nemuno ir Dubysos santakoje surado J. Barkauskas. Lieka neaišku, iš kurio Seredžiaus kapinyno yra šis radinys.

**Perpetės aprašymas.** Trapecijos formos plokštelė yra žalvarinė. Jos siaurasis galas yra 4,7 cm pločio, platusis – 7,2 cm, ilgis – 4,8 cm. Ant plokštelės galų matomos buvusių kūgelių žymės. Ant siauresnio galo buvo prilituoti 8 kūgeliai, ant platesnio – 10. Vienas sidabrinis kūgelis išliko nenukritęs. Jis 0,65 cm skersmens ir 0,3 cm aukščio. Ant platesnio galo, matyt, buvo ir tūta.

#### Vidgiriai, kapas Nr. 23 (6:1, 8 pav.)

**Radimo aplinkybės.** 1988 metais tyrinėjant Vidgirių kapinyną, turtingame vyro kape Nr. 23 buvo rasta perpetė (vad. V. Šimėnas). Mirusysis buvo palaidotas didelėje (300x240 cm dydžio) ovalo formos duobėje. Jis galva orientuotas į šiaurę 0° kampu. Kapo duobė iš viršaus buvo apkrauta skaldytomis akmenimis. Jų rasta 24. Kairėje mirusiojo pusėje surastos dvi žirgų galvos. Atrodo, kad į kapą buvo įdėtos tik žirgų galvos, oda ir galūnės, t. y. tradicinės žirgo aukos dalys. Vieno žirgo dantyse išprausti žalvariniai žąslai, o šalia, matyt, ant karčių, kaboję tekinto gintaro karoliai. Be to, prie vieno žirgo buvo surastos kelios įvijinės, smulkūs apkalėliai ir maža žalvarinė diržo sagtis. Prie mirusiojo galvūgalio gulėjo du ietigaliai, ant kaklo uždėta sidabrinė antkaklė dvigubu priekyje lankeliu. Prie mirusiojo peties – įmovinis kirvis, o prie juosmens – smailusis kovos peilis durklas. Ant krūtinės pirminėje vietoje gulėjo perpetė, dvi ilgakojės segės, kurių viena sidabrinė, kita žalvarinė. Be to, ant mirusiojo pirštų rasti du sidabriniai įvijiniai žiedai. Vienas jų tordiruotas. Ant vienos rankos užmauta sidabrinė storagalė apyrankė. Ant juosmens gulėjo maža žalvarinė diržo sagtelė. Prie mirusiojo klubo, kairėje pusėje, rasta didelė geležinė diržo sagtis. Prie mirusiojo kojų rastas dalgis ir du žalvariniai pentinai su dirželiais. Dirželiai puošti sidabriniais apkalėliais. Perpetė ne kartą minėta literatūroje. Šiuo metu perpetė saugoma Mažosios Lietuvos muziejuje Klaipėdoje (neinventorinta).

**Perpetės aprašymas.** Perpetę sudaro organinis odos pagrindas su sidabriniais kūgeliais, stačiakampė paauksuota sidabrinė plokštelė ir paauksuota tūta. Preparuojant kapą nustatyta, kad kūgeliais puošta perpetės dalis yra 21 cm ilgio. Be to, išsiaiškintas kūgelių išsidėstymas. Pradžioje viršuje kūgeliai išdėstyti eilutėmis po du, vė-



8 pav.

1 lentelė. Vidgirių kapinyno kapo Nr. 23 perpetės emisinės spektrinės analizės duomenys

Eil. Nr. Tyrimo objektas	Fe	Pb	Sn	Au	Mn	Cn	Mg	Si	Al	Ti	Ca	Cu	Ag
I. METALINĖ TŪTA													
1. Paviršius	++	+	>+	+	+	+—	+	+	+—	+—	+	>++++	pagr.
2. Iš griovelių	++	+	>+	+++	+	-	+	+	+—	+—	+	>++++	pagr.
3. Iš vidaus	+++	>+++	>+++	+—	+—	+—	++	>+++	>+	+—	>+++	>++++	>++++
4. Ovali plokštelė	++	++	+++	>+	++	-	+	+	+—	+—	+	++++	pagr.
II. KŪGINIS SPRUGELIS													
1. Paviršius	<++	+	+	>+	+	-	+	+—	+—	+—	+—	>++++	pagr.
2. Vidus	+++	<+	+—	-	+—	+—	++	>+++	>+	+—	>+++	+++	++++
3. Vinukas viduje	++	+	+	++	++	-	+	+—	+—	+—	+	>++++	pagr.
III. STAČIAKAMPĖ PLOKŠTELĖ													
1. Viršutinis sluoksnis	++	++	+	++	++	-	+	>+	+—	+—	+	>++++	pagr.
2. Vidurinis sluoksnis	+++	>+++	+++	-	+—	+—	>+	<+++	>+	-	++	>++++	>++++
3. Apatinis sluoksnis	++	>+++	>++++	<+	+—	-	+—	+	<+	-	+	>++++	pagr.
4. Kampinis vinukas	++	++	+	++	++	-	+	+—	+—	+—	+	>++++	pagr.
5. Pakraščio strypelis	+	>+	+	+	+—	-	<+	+—	+—	-	+—	+++	pagr.

Analizę atliko: Teismo ekspertizės mokslinio tyrimo institutas.

liau prie plokštelės jie jau išdėstomi eilutėmis po tris, o prie tūtos – eilute po penkis. Tik apatinis perpetės galas buvo perspaustas apyrankės ir kūgeliai čia išsklaidyti. Kūgeliai yra 0,6 cm skersmens ir 0,7 cm aukščio. Jie tuščiaviduriai. Prie odos tvirtinami į vidų įlituotais strypeliais. Iš viso išliko 65 kūgeliai. Stačiakampė plokštelė yra 1,5x1,0 cm dydžio. Ji sudaryta iš trijų sluoksnių: sidabrinės plokštelės ir dviejų odos. Kampuose plokštelė turi keturias kniedes, kuriomis buvo tvirtinta prie odos. Plokštelė iš viršaus paaukuota. Visas jos paviršius ornamentuotas spaudukų, taškučių ir ratukų ornamentu. Ornamento kompozicija primena gėlytę. Plokštelės kraštai sutvirtinti prilituotais strypeliais. Tūta yra 6,6 cm ilgio ir 0,7 cm skersmens. Jos galai nupjauti įstrižai. Tūtos galai užlituoti ovalo formos skardelėmis. Tūta turi 0,1 cm pločio plyšį, į kurį buvo įstatoma oda. Tūtos galai puošti paaukuotais grioveliais. Diržo sagtis geležinė, ovalo formos.

**Restauravimas** (konservuota P. Gudyno muziejinių vertybių restauravimo centre 1989 m.).

Gerokai apiręs, labai trapus radinys buvo pristatytas į konservavimo laboratoriją nepreparuotas, su žemėmis. Rentgenografiškai nustatčius metalinių detalių išsidėstymą ir įvertinus metalo suirimo lygį (fragmentai išlaikę savo formą, bet metalas labai plonas), perpetė buvo preparuota, kartu tvirtinant fragmentus polibutilmetakrilatu.

**Tyrimai.** Kokybinė metalo analizė buvo atlikta emisiniu spektrografu PGS-2 su lazeriniu mikroanalizatoriumi LMA-10. Visos metalinės detalės – spurgeliai, stačiakampė plokštelė, strypeliai ir tūta – pagamintos iš sidabro-vario lydinio, kuriame kiekybiškai dominuoja sidabras. Tūtos grioveliai ir plokštelės paviršius – paaukuoti. Litavimo vietose rasta švino-alavo lydmetalo pėdsakų (žr. lentelę 1). Prie stačiakampės plokštelės išliks pritvirtintas mažas organikos gabalėlis, mikrochemiškai identifikuotas kaip oda.

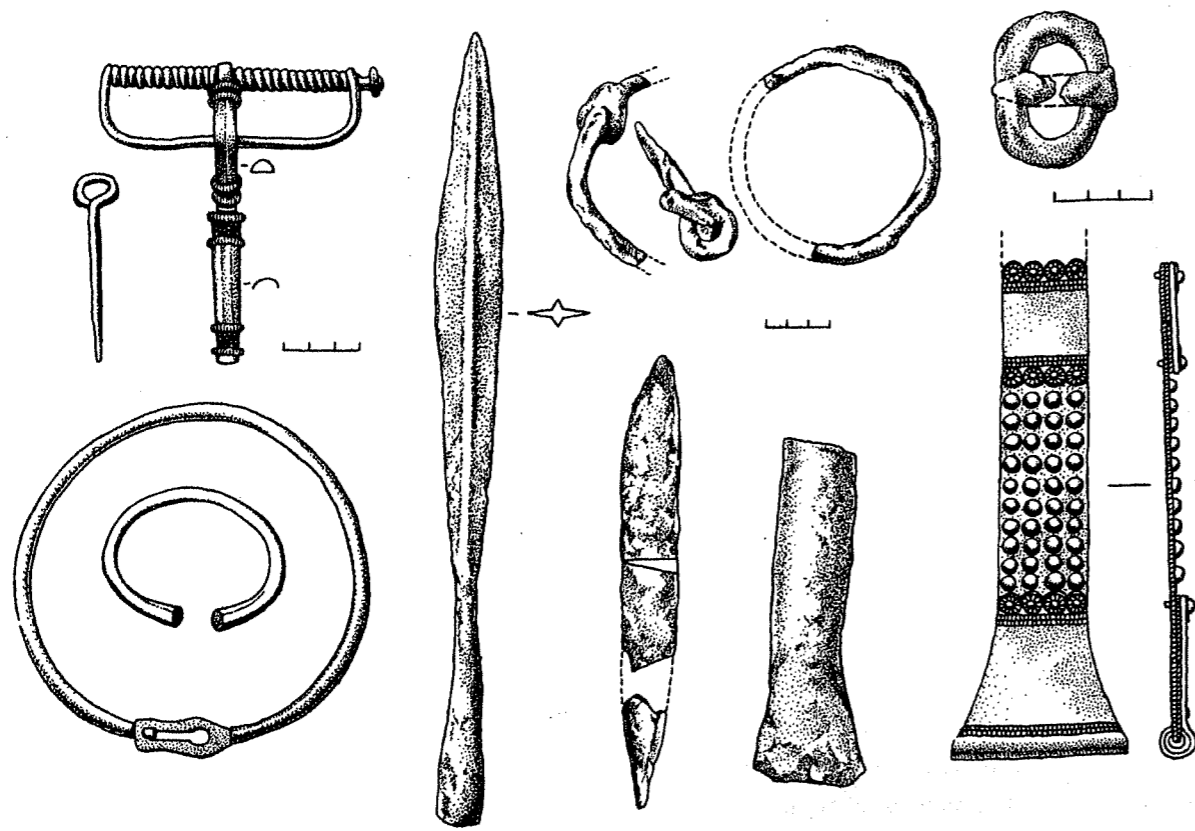
**Konservavimas.** Išvalius kūgelių spurgelių vidų skiesta skruzdžių rūgštimi ir užpildžius polibutilmetakrilatu, kartu įklijuojant iškritusias kniedes, spurgelių išorinė pusė valyta polimerinės plėvelės nutrynimo būdu (V. Šimėnas, G. Gleiznienė, 1990, p. 7–10; G. Gleiznienė, 1990, p. 221–224). Tuo pat būdu valytos ir kitos metalinės detalės, išskyrus tūtą, kurios gera metalo būklė leido ją valyti pusiau skiesta skruzdžių rūgštimi. Nuvalyti metaliniai fragmentai padengti kombinuota polimero-sintetinio vaško danga. Rekonstrukcija atlikta ant naujos tonuotos odos pagal pateiktą rekonstrukcijos piešinį ir radinio rentgenogramą prieš restauravimą.

Žviliai, kapas Nr. 47 (9 pav.)

**Radimo aplinkybės.** 1983 metais tyrinėjant Žvilių kapinyną buvo aptiktas turtingas vyro kario raitelio kapas

Nr. 47 (vad. L. Vaitkunsienė – ataskaita LII AS 1103, p. 52–56; 87–91). Kapas yra paskelbtas spaudoje (L. Vaitkunsienė, 1989, p. 55–67). Mirusysis palaidotas 230x90 cm dydžio duobėje. Galva jis orientuotas vakarų kryptimi 270° kampu. Įkapės išdėstytos abipus mirusiojo, galvūgalyje. Dešinėje pusėje padėtas įmovinis kirvis. Prie dešinėsios mirusiojo rankos – 21,5 cm ilgio kovos peilis su perpete. Vienas perpetės galas beveik siekė peilį, o kitas – du ant rankos padėtus žalvarinius pentinus, su odiniais žalvariu išpuoštais dirželiais, skirtais pentinui prisegti prie apavo. Kairėje mirusiojo pusėje prie galvos gulėjo ietigalis. Greta buvo ir dvejios kamanos, kurių dirželiai nusagstyti žalvariniais kūgeliais, be to, puoštos kryžinės formos žalvario apkalais, pakabučiais. Tarp jų buvo dveji žašlai. Jų grandys žalvarinės. Mirusiajam ant krūtinės uždėta žalvarinė antkaklė su kabliuku ir plokštelės pavidalo užkaba galuose, žalvarinė pasidabruota lankinė žieduotoji segė, geležinis smeigtukas, ant rankos žalvarinė storagalė apyrankė. Kapo duobė iš viršaus apdėta akmenimis. Jie išdėstyti pietinėje ir šiaurinėje kapo pusėje. Šiuo metu perpetė saugoma Lietuvos nacionaliniame muziejuje Vilniuje (LNM neinventorinta).

**Perpetės aprašymas.** Kapinyno tyrinėtoja L. Vaitkunsienė ataskaitoje ir mokslinėje literatūroje perpetę vadina diržo kabučiu ir yra pateikusi jo rekonstrukciją (L. Vaitkunsienė, 1989, p. 59, pav. 2). Ji teigia, kad Žvilių raitelio diržas yra tikras dekoratyvinės dailės pavyzdys. Ji nurodo, kad diržas buvo apie 2,5 cm pločio ir ištęstas 60 cm ilgio linija. Jo paviršius iškalinėtas trimis lygiagrečiomis sidabrinų kugelių eilėmis. Toliau ji aprašo perpetę. Ši yra 13 cm ilgio ir 2,5 cm pločio. Kūgeliai surikiuoti keturiomis lygiagrečiomis eilėmis. Kūgeliai yra 0,8 cm skersmens ir 0,3–0,45 cm aukščio. Jie prie odos tvirtinami dvigubomis kabėmis. Viename perpetės gale yra 3,8x2,5 cm dydžio stačiakampio formos žalvarinė plokštelė. Plokštelės paviršius dengtas sidabro skardele. Jos viršutinį ir apatinį kraštą tarsi prilaiko du lygiagretūs ranti tyti virbeliai, palei kurių išorinį pakraštį pritaisyta po keturis rantytus sidabrinus rantelius su sidabrinu kūgeliu kiekvieno viduryje. Kitas perpetės galas pritvirtintas prie trapezijos formos 5,1 cm ilgio ir 2,5 cm pločio siaurajame gale bei 5,3 cm pločio plačiajame gale dydžio apkalu su tūta. Trapezijos formos plokštelė taip pat dengta



9 pav.

2 lentelė. Perpetės kabučio iš Žvilių (Šilalės raj.) kapo Nr. 47 dekoratyvinių detalių cheminė sudėtis

Pavyzdžio Nr.	Dirbinio fragmento pavadinimas	Pavyzdžio cheminė sudėtis (masės %)					
		Fe	Cu	Zn	Ag	Sn	Pb
1.	Kūgelį tvirtinusi medžiaga	0,36	6,97	2,81	1,53	39,95	4,14
2.	Kūgelio skarda	0,01	11,43	–	66,04	1,86	1,89
3.	Kūgelį tvirtinusi medžiaga	0,1	20,22	2,26	11,17	42,71	0,52
4.	Rantytas žiedelis	0,28	50,75	5,62	33,65	1,84	0,82
5.	Rantyto žiedelio viduje buvęs kūgelis	–	21,258	–	75,405	2,355	–

sidabro skardele. Palei jos viršutinį kraštą pritvirtinti keturi sidabriniai ranti tyti ratukai ir du lygiagretūs virbeliai. Tūta yra 0,7 cm skersmens. Prie perpetės rasta geležinė 5x4,5 cm dydžio diržo sagtis. Priekinė jos dalis storesnė (L. Vaitkunsienė, 1984).

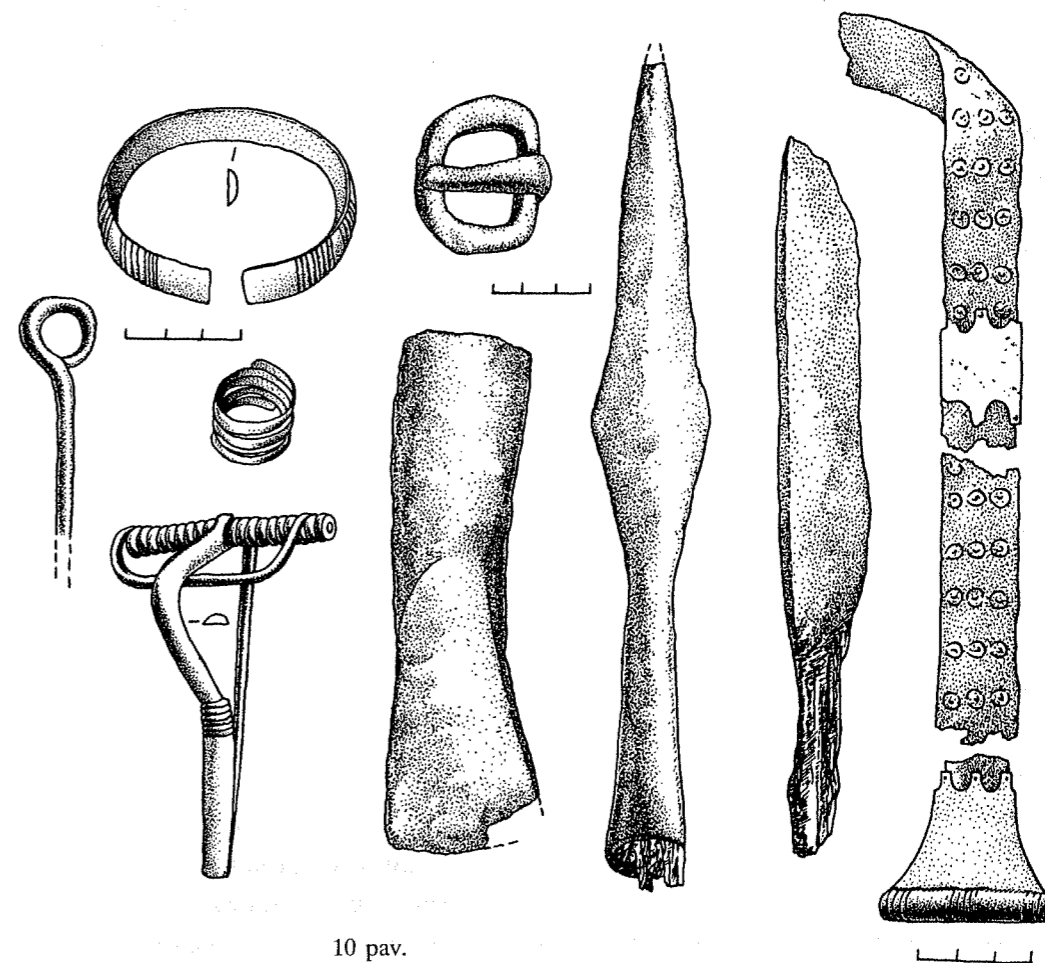
**Perpetės tyrimai.** Perpetė buvo tirta metalografiškai (tyrimus atliko E. Matulionis, R. Volkaitė-Kulikauskienė ir K. Jankauskas). Tyrimai atlikti rastriniu mikroskopu-mikroanalizatoriumi JAX-50A.

Nustatyta, kad sidabriniai kūgeliai prie pagrindo buvo prilituoti alavo lydmetaliu. Taip pat prilituoti ranti tyti

strypeliai bei žiedeliai, kurie dėl sidabro priemaišos (33,65 proc.) buvo balkšvai gelsvos spalvos. Tamsiai ruda oda, gelsvas žalvaris ir sidabriškai gelsvi kūgeliai subtiliai derinasi ir papildė vienas kitą (R. Volkaitė-Kulikauskienė, K. Jankauskas, 1992, p. 142). Toliau pateikiame Žvilių kapinyno kapo Nr. 47 perpetės cheminės sudėties lentelę (lentelė Nr. 2).

Žviliai, kapas Nr. 56 (10 pav.)

**Radimo aplinkybės.** 1984 metais Žvilių kapinyno kape Nr. 56 buvo rasta perpetė (vad. L. Vaitkunsienė – ata-



10 pav.

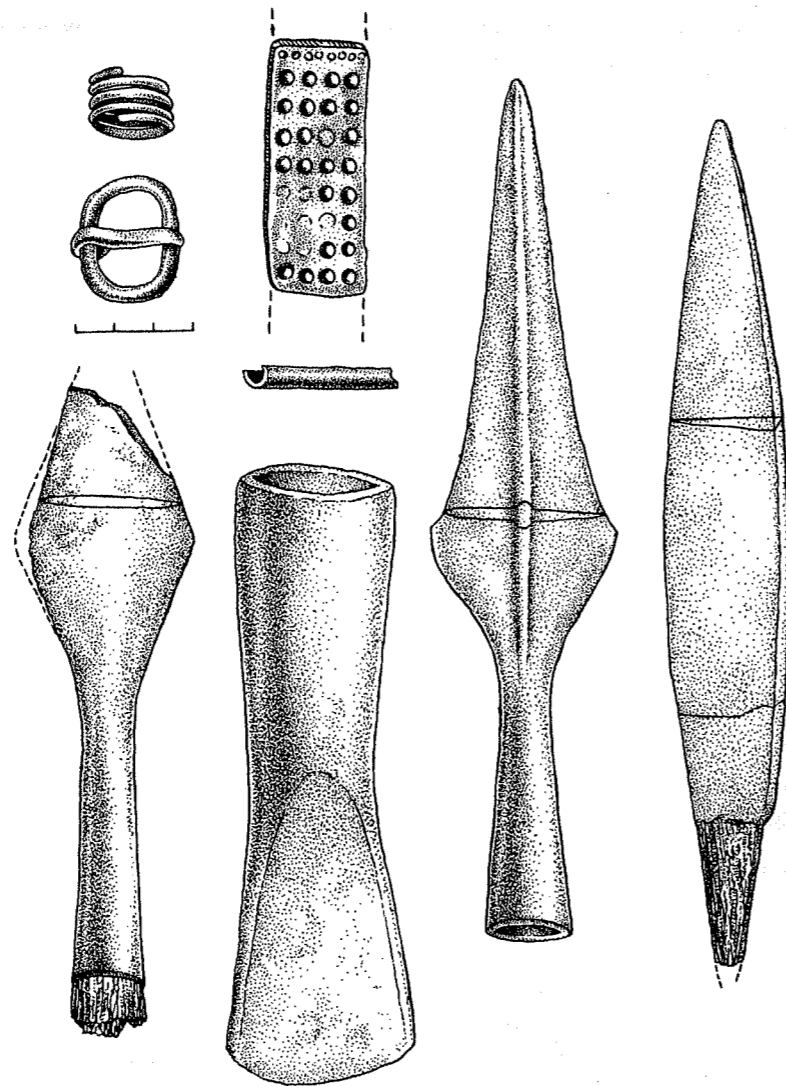


skaita LII AS 1160, p. 20–22; 82–84). Mirusysis palaidotas galva į šiaurės vakarus 330° kampu. Jo galvūgalyje, kairėje pusėje rastas ietigalis ir įmovinis kirvis. Kitoje galvos pusėje padėtas diržas (perpetė). Jis susuktas 14 cm skersmens ratuku. Po juo gulėjo 22 cm ilgio peilis. Kitos įkapės padėtos ant krūtinės. Tai sidabrinė (?) lankinė segė palenкта kojele ir geležinis lazdelinis smeigtukas. Ant rankos užmauta sidabrinė juostinė apyrankė, ant piršto – įvijinis žalvarinis žiedas. Kairėje mirusiojo pusėje aptikta D formos geležinė diržo sagtis. Tyrinėtojos L. Vaitkunskienės nuomone, mirusysis buvo sujuostas vienu diržu per juosmenį (jo teliko tik metalinė sagtis), o kitas puošnus diržas (mūsų nuomone, perpetė), susuktas į ratą, kartu su peiliu buvo padėtas karste, galvūgalyje – mirusiajam iš kairės (L. Vaitkunskienė, 1985, p. 22). Kapo kojūgalyje, atrodo, prie kairės kojos, gulėjo geležinio pentino likučiai. Šiuo metu perpetė saugoma Lietuvos nacionaliniame muziejuje Vilniuje (LNM neinventorinta).

**Perpetės aprašymas.** Perpetė sudaro 17 cm ilgio odos liekanos su kūgeliais, stačiakampė pjaustytais pakraščiais ir trapecijos formos plokštelės, tūta ir geležinė diržo sagtis. Kūgeliai žalvariniai, 0,8 cm skersmens ir 0,35 cm aukščio. Prie odos jie tvirtinti dvigubomis kabėmis. Ant odos jie buvo išdėstyti po tris vienoje eilėje. Stačiakampė plokštelė, 2,1 cm pločio ir 2,5 cm ilgio. Viršutinis ir apatinis jos pakraščiai profiliuoti. Trapecijos formos plokštelė irgi žalvarinė. Ji yra 3,7 cm ilgio, viršuje – 2,3 cm pločio, apačioje prie tūtos – 4,5 cm pločio. Viršutinis siaurasis galas kaip ir stačiakampė plokštelė profiliuotas. Tūta – 4,5 cm ilgio ir 0,6 cm skersmens. Jos abu galai puošti grioveliais. Saggis geležinė, D formos, 5x4 cm dydžio. Priekyje lankelis pastorintas ir apvalus.

Žviliai, kapas Nr. 284 (11 pav.)

**Radimo aplinkybės.** 1989 metais kasinėjant Žvilių kapinyną buvo rasta trečioji šiame kapinyne perpetė (vad.



11 pav.

L. Vaitkunskienė – ataskaita LII AS 1634, p. 9–12; 53–54). Kapo duobė turėjo akmenų konstrukciją. Mirusysis orientuotas galva į šiaurės vakarus 300° kampu. Galvūgalyje, kairėje mirusiojo pusėje rastas įmovinis kirvis, prie kurio dar rasti du ietigaliai, 24 cm ilgio sulūžinęs kovos peilis durklas, perpetė ir diržo sagtis. Kapo centrinė dalis nuardyta. Kaip atsitiktiniai šio kapo radiniai rasti įvijinis žiedas, grublėtu paviršiumi puodo šukė. Kapinyno tyrinėjimų ataskaitoje perpetė aprašyta kaip diržo kabutis. Šiuo metu perpetė saugoma Lietuvos nacionaliniame muziejuje Vilniuje (LNM neinventorinta).

**Perpetės aprašymas.** Perpetė sudaro 6 cm ilgio odos fragmentas su kūgeliais ant jos, tūta ir diržo sagtis. Odos dirželis – apie 2,5 cm pločio. Kūgeliai ant jos išdėstyti po keturis eilėje. Jie blogai išlikę. Tūta – 4 cm pločio ir

0,8 cm skersmens. Saggis ovalo formos, 6 cm ilgio ir 2,5 cm pločio.

*Dollkaim, kapas Nr. 19 (1992 m. tyrinėjimai)*

**Radimo aplinkybės.** 1992 metais Kaliningrado srityje tyrinėjant Dollkaimio (Dulokaimio) kapinyną degintiniame kape Nr. 19 buvo rasta trapecinė perpetės plokštelė (vad. K. Skvorcov). Šį radinį 1993 metais teko matyti V. Šimėnui Bagrationovsko miesto kraštotyros muziejuje, kur tuo metu dirbo kasinėjimų vadovas K. Skvorcovas. Jam išsikėlus gyventi į Kaliningradą, vėlesnis šio radinio likimas nėra žinomas. Vėliau K. Skvorcovas pranešė, kad kape dar buvo rasta ir tūta, įvijinis žiedas ir nedidelis lygiu paviršiumi puodukas. Jis S formos profiliavimo, 9 cm aukščio ir apie 9,5 cm skersmens.

**Perpetės aprašymas.** Trapecijos formos plokštelė, be abejonės, priklausė perpetei. Ji žalvarinė. Plačiajame gale buvo matomos tūtos tvirtinimo žymės. Plokštelės paviršius puoštas štampukų ornamentu, primenančiu žvaigždinių segių ornamentiką.

#### Neaiškios ir abejotinos radimvietės

Kaip jau minėta, neretai archeologams yra sunku interpretuoti radinius, ypač jei išlikusios tik pavienės dirbinių sudedamosios dalys. Neretai muziejuose dirbiniai sunyksta, o piešiniai yra neinformatyvūs. Ypač tai pasakytina apie Prūsijos medžiagą. Didžioji šio krašto dirbinių dalis žuvo Antrojo pasaulinio karo metu. Todėl apie perpetes galime spręsti tik iš užuominų ar piešinių.

Keleto dirbinių nepavyko muziejuose patikrinti. Pavyzdžiui, Maudžiorų kapinyno tyrinėjimų ataskaitoje yra minimos kapuose Nr. 3 ir 6 rastos 5 cm ilgio ir 0,4 cm skersmens žalvarinės tūtos, Užpelkių kapinyne kape Nr. 66 buvo rastas stačiakampės ornamentuotos plokštelės fragmentas. Tyrinėtojos A. Bliujienės nuomone, tai galėjo būti perpetės dalis. Stačiakampė ornamentuota plokštelė rasta Jakštaičių–Meškių kapinyno kape Nr. 37 (LNM AR 630:107). Dar vienos perpetės radimvietė Šaukėnų kapinyne kape Nr. 19 nurodė E. Jovaiša. Panašią į perpetės stačiakampę plokštelę matome W. Gartert knygoje „Urgeschichte Ostpreussens“ (239 pav.). Ji yra iš Alt Kossewen kapinyno dabartinėje Lenkijoje. Matyt, su perpetės apkaba turėtume sieti J. Okulicz knygoje pavaizduotą plokštelę su tūta iš Grebieten kapinyno (J. Okulicz, 1973, ryc. 224). Galbūt perpetei priklauso

Warnikam kapinyno kape Nr. 1 rasti 223 sidabriniai kūgeliai, nors V. Kulakovas juos interpretuoja kaip žirgo kamanų apkalus. Tačiau jis pažymi, kad šiame kape perpetė buvo (B. Кулаков, 1997, с. 144). Galima taip pat paminėti literatūroje ne kartą minėtą Pagrybio kapinyno kape Nr. 85 rastą perpetę. Ji rasta su vienašmeniu kalaviju. Tačiau ji stilistiškai išsiskiria iš šiame straipsnyje aprašytų perpečių. Galbūt ir Taurapilio žymiajame „kunigaikščio“ kape su kalaviju buvo rasta perpetė. Tai tarsi rodytų kape rasti trys cilindro formos dirbiniai, gal tūtos. Tačiau tokiai interpretacijai dar trūksta duomenų.

#### Perpečių konstrukcija ir gamybos technologija

Kaip aiškėja ir katalogo, atskirų perpečių konstrukcija nors panaši, tačiau gerokai skiriasi. Vienos jų turi visas nagrinėjamų perpečių sudedamąsias dalis, t. y. stačiakampę ir trapecijos formos plokštelę, kūgelius, tūta ir diržo sagtį. Tačiau kai kurios jų turi tik vieną sudedamąją dalį, pvz., tūta. Palyginus perpetes tarpusavyje aiškėja ir tai, kad kiekviena skiriasi ir išmatavimais, ir ornamentika ar technologinėmis savybėmis. Aišku, kad jos darytos ne vieno meistro ir pagal individualų užsakymą. Tai matyti nagrinėjant gamybos technologiją. Ypač skiriasi kūgelių tvirtinimo prie odos principai. Vieni kūgeliai tvirtinti į kūgelio vidų įlituotais viniukais-kniedėmis, kiti tvirtinami įlituotomis dvigubomis kabėmis, tretieji kūgeliai turi tvirtinimo prie odos auseles. Labai nevienoda įvairių metalų jungimo tarpusavyje technologija. Vieni metalai puošti plonomis kito metalo skar-delėmis, kiti padengti litavimo būdu, yra naudotos taip pat sidabravimo, alavavimo ar auksavimo technologijos. Taigi perpetes gaminę meistrai turėjo gerai nutuokti juvelyrikos meną. Aišku, kad jas galėjo pagaminti tik labai aukštos kvalifikacijos meistrai. Todėl kartais net kyla abejonų, ar tikrai vietos meistrai galėjo turėti tiek žinių. Tai taip pat yra susiję su perpečių kilmės klausimu.

#### Perpečių chronologijos klausimai

Puošnios perpetės randamos tik pasiturinčių ir turtingų vyrų karių kapuose. Taigi beveik visos mūsų aptariamos perpetės rastos drauge su keletu papuošalų, kuriuos datuoti nėra labai sunku. Lentelėje (Nr. 3) pateikiami visi mums žinomi įkapių su perpetėmis kompleksai, tad išsa-

miau jų neaptarsime. Svarbiausias mūsų uždavinys – nustatyti kraštines šios dirbinių grupės datavimo ribas.

Kaip jau minėta, tradiciškai šie radiniai datuojami viduriniojo geležies amžiaus pradžia. Toks gana ribotas datavimas tarsi rodo, kad perpetės – importiniai dirbiniai, patekę į baltų kraštus vienos prekeivių kelionės ar karo žygio metu.

Peržvelkime įkapių kompleksus, su perpetėmis rąstus dirbinius ir pabandykime atsakyti į klausimą – ar visi šie radiniai vienalaikiai ir ar gali jie patys būti patikimais chronologiniais rodikliais?

Įkapių su perpetėmis kompleksai

Daugumą vyrų kapuose randamų dirbinių sudaro darbo įrankiai-ginklai. Šios grupės įkaps nepadeda tiksliau datuoti kompleksų, tad tenka apsiriboti papuošalais.

**III gr. šaukštinė antkaklė – Kalniškiai, kapas Nr. 13** // M. Michelbertas (1986, p. 100) skiria D periodo ant-rajai pusei, V. Kazakevičius (1993, p. 92) skiria IV a. pabaigai – V a. pradžia.

**Antkaklė su kabliuku ir kilpele – Plinkaigalis, kapas Nr. 50** // V. Kazakevičius (1993, p. 93) datuoja V a. viduriu.

**Antkaklė su rakto formos skylute – Žviliai, kapas Nr. 47** // V. Kazakevičius (1993, p. 92) datuoja IV a. pabaiga – V a., M. Michelbertas (1986, p. 100) – IV a. pabaiga – V a.

**Lankinė segė lenkta kojele – Žviliai, kapas Nr. 56** // IV–V a. A. Tautavičius (1996, p. 190).

**Lankinės žieduotosios II gr. segės – Marvelės kapas Nr. 312, Kalniškių kapas, Nr. 39, Plinkaigalis kapas Nr. 50, Žvilių kapas Nr. 47** // L. Vaitkunskienė (1989, p. 62) da-

3 lentelė

	K – KALNIŠKIAI					M – MARVELĖ					Ž – ŽVILIAI																		
	P – PLINKAIGALIS					V – VIDGIRIAI																							
	1	2	3	4	5	6	7	8	9	10	11	12	13	14	15	16	17	18	19	20	21	22	23	24	25	26	27	28	29
P 50		X				X		X					X		X		X	X	X	X			X		X				X
P 65																X	X	X								X			
P 107											X							X	X	X	X								
P 312						X									X			X	X	X	X	X	X						
M 337							X											X	X	X	X		X						
M 402							X											X	X	X	X								
K 5B								X						X				X	X	X									
K 13	X												X				X	X	X		X	X			X				
K 39						X				X									X	X	X					X			
V 23				X					X				X		X	X	X		X	X	X				X	X	X		
Ž 47			X			X							X	X					X	X	X				X		X		
Ž 56					X							X		X		X	X	X	X	X						X			
Ž 284																X			X	X	X								

- 1 – antkaklė šaukštinė III gr.
- 2 – antkaklė su kabliuku ir kilpele
- 3 – antkaklė su rakto formos skylute
- 4 – antkaklė dvigubu priekyje lankeliu
- 5 – segė lankinė lenkta kojele
- 6 – segė žieduotoji II gr.
- 7 – segė lankinė su profiliuota kojele
- 8 – segė lankinė su trikampe kojele
- 9 – segė lankinė ilgakojė
- 10 – segė lankinė su dobilo pavidalo kojele
- 11 – segė lankinė gyvuline kojele
- 12 – apyrankė C 7 gr.
- 13 – apyrankė storagalė
- 14 – smeigtukas lazdelinis
- 15 – žiedas juostinis atviras

- 16 – žiedas įvijinis
- 17 – karolis gintarinis
- 18 – sagtis diržo
- 19 – peilis
- 20 – peilis kovos
- 21 – kirvis
- 22 – ietigalis
- 23 – umbas skydo
- 24 – galastuvus
- 25 – grandinė
- 26 – pentinas
- 27 – dalgis
- 28 – kamanos ir žaslai
- 29 – ragas geriamasis

tuoja IV a., V. Kazakevičius (1993, p. 110) – V a. viduriu. Marvelėje lankinės žieduotosios II grupės segės datuojamos IV–V a. pirmąja puse (randamos su III gr. antkakle šaukštiniais galais, II pogrupio antkakle su kabliuku ir kilpele ir kt.).

**Lankinės segės su profiliuotomis kojėlėmis – Marvelės kapai Nr. 337, Nr. 402** // B. Tautavičienė, V. Kazakevičius datuoja V–VI a., Marvelėje jų rasta 12 (gr. ir deg. kapuose) – daugiausia griautiniuose kapuose, kartu su II gr. antkaklėmis su kabliuku ir kilpele ir kt.

**Lankinės segės su trikampėmis kojėlėmis – Kalniškių kapas Nr. 5, Plinkaigalis kapas Nr. 50** // V. Kazakevičius šias seges datuoja V–VI a. (1993, p. 109). Marvelėje, 21 kape rastos 24 lankinės segės su trikampėmis kojėlėmis (Kape Nr. 299 – 2 vnt., k. Nr. 328 – 3 vnt.). Iš kitų labiausiai išsiskiria kape Nr. 334 rasta segė. Kitų segių užkabos suformuotos palenkiant kojėlių galą, o šiame kape rastos segės užkaba prilituota prie kojėlės apačios. Šio tipo papuošalų daugiausiai randama vidurio ir šiaurės Lietuvoje. Plinkaigalis kapinyne jų rasta 37, Pašūvyje – 21. Marvelėje jos rastos drauge su II ir V pogrupių, bei Taurapilio ir Plinkaigalis tipo antkaklėmis su kabliuku ir kilpele galuose, geležinė lankinė segė aukštu stačiakampiu lankeliu ir trumpa kojele, lankinėmis segėmis su profiliuotomis kojėlėmis ir kitais V–VI a. pirmosios pusės dirbiniais. Pažymėtina, kad jos dažniausiai randamos kapuose su daug įkapių.

**Lankinės ilgakojės segės – Vidgirių kapas Nr. 23** // Marvelės kapinyne rasta 21 lankinė ilgakojė segė. Šios segės archeologinėje literatūroje dažniausiai datuojamos V–VI a. (V. Kazakevičius, 1993, p. 103). Marvelėje jos, kaip ir III grupės žieduotosios bei lankinės profiliuotomis kojėlėmis segės, aptinkamos tiek nede-gintų, tiek ir sudegintų mirusiųjų kapuose. Tik kape Nr. 239 rasta segė turi prilenktą kojele. Jos stilistika artima segėms su profiliuotomis kojėlėmis, taigi gali būti, kad pastarosios buvusios šios segės prototipu. Ji datuojama VI amžiumi. Iš kitų išsiskiria ir moters kape Nr. 295 rasta geležinė segė. Ji rasta drauge su Basonijos tipo, XVI, t. 436, 437 grupės gintariniu karoliu ir geležiniu lazdeliniu smeigtuku. Datuojama V amžiumi. Kitos Marvelės kapinyne rastos ilgakojės segės turi ilgas lietas užkabos. Įvijios baigiasi pusrutulio formos buoželėmis arba dvigubais žiedeliais. Dalies segių įvijios be buoželių. Ant kapuose Nr. 297 ir Nr. 355

rastų segių įvijų lankelių užverti įvijiniai ir įvijiniai praplatintomis centrinėmis dalimis žiedai. Šio tipo segės rastos su I ir II grupės antkaklėmis su kabliuku ir kilpele galuose, lankine sege su profiliuota kojele, III grupės žieduotąja sege, kryžiniu III grupės smeigtuku, storagalėmis apyrankėmis ir kitais V a. vidurio – VI a. pirmosios pusės dirbiniais.

**Lankinė segė gyvuline kojele – Plinkaigalis kapas Nr. 107** // V. Kazakevičius datuoja V a. pabaiga – VI a. pradžia.

**VII gr. juostinės apyrankės – Žvilių kapas Nr. 56** // Aštuoniuose Marvelės kapinyne moterų ir vaikų kapuose rastos trisdešimt šešios VII grupės juostinės apyrankės su pusiau apskrito pjūvio lankeliais. M. Michelberto duomenimis, šios grupės apyrankių atsirado B2 periodo antroje pusėje, ir jas nešiojo iki D periodo, galbūt net vėliau (M. Michelbertas, 1986, p. 143). Ankstyviausios apyrankės rastos kape Nr. 595. Jos nuo kitų skiriasi tuo, kad lankelis grioveliais puoštas ištiesai, be tarpų. Be to, jos platesnės. Pagal kapo kompleksą (I gr. antkaklė kūginiais galais, II gr. laiptelinė segė ir kt.) skiriamos C1a periodui. Visų likusių šios grupės apyrankių lankeliai puošti griovelėlių grupėmis, paliekant tarp jų neornamentuotus tarpus. Jos randamos drauge su III grupės antkaklėmis šaukštiniais galais ir kitais C3 periodo ir D periodo pirmosios pusės dirbiniais.

Keturiuose vyrų kapuose rastos antkaklės. Ankstyviausiu šios grupės papuošalu laikytina Kalniškių kape Nr. 13 aptikta III grupės antkaklė šaukštiniais galais. Šio tipo papuošalus M. Michelbertas skiria D periodo antrajai pusei (M. Michelbertas, 1986, p. 100), V. Kazakevičius Plinkaigalis kapinyne rastą šios grupės antkaklę datuoja taip pat kaip ir II gr. šaukštinės antkaklės, t. y. IV a. pabaiga – V a. pradžia. E. Jovaiša tokias antkaklės skiria V amžiui (E. Jovaiša, 1984, p. 131). Marvelėje šie papuošalai rasti kompleksuose su II grupės lankinėmis žieduotosiomis segėmis, VII grupės pusiau apskrito pjūvio apyrankėmis ir kitais senojo geležies amžiaus pabaigos dirbiniais, kuriuos reikėtų datuoti C3 periodu – D periodo pradžia, t. y. IV a. pabaiga – V a. pradžia.

Panašiai, t. y. IV a. pabaiga – V a. pradžia, reikėtų datuoti ir Žviliuose, kape Nr. 47 palaidoto vyro kaklą puošusią antkaklę su rakto formos skylute. Kiek vėlesnė antkaklė su kabliuku ir kilpele galuose aptikta Plin-

kaigalyje (kape Nr. 85). Vidurio Lietuvoje tokius papuošalus itin mėgsta nešioti V amžiuje. V amžiui skirtina ir Vidgiriuose (kape Nr. 23) rasta antkaklė su dvigubu lankeliu.

Kartu su perpetėmis aptikta net septynių tipų lankinių segių.

Žviliuose, kape Nr. 56 palaidoto vyro drabužiai buvo susegti lankine sege su palenka kojele. A. Tautavičiaus duomenimis, šios segės Lietuvoje atsirado II a. pabaigoje ir labiau paplito III–IV amžiuje, bet dar nešiotos ir V a. (A. Tautavičius, 1996, p. 190). Taigi šie papuošalai nešioti gana ilgą laiką. Visgi tai, kad šiame kape dar rastos septintos grupės juostinės apyrankės pusiau apskrito pjūvio lankeliais, leidžia tiksliau datuoti visą kompleksą ir skirti jį C3 periodo pabaigai – D periodui.

Keturiuose kapuose (Marvelės kape Nr. 312; Kalniškių kape Nr. 39; Plinkaigalio kape Nr. 50 ir Žvilių kape Nr. 47) rastos II grupės lankinės žieduotosios segės. Tai, kad šio pogrupio segės kapuose randamos drauge su III gr. antkaklėmis šaukčiais galais, II pogrupio antkaklėmis su kabliuku ir kilpele galuose bei kitais pačios senojo geležies amžiaus pabaigos – viduriniojo geležies amžiaus pradžios dirbiniais, leidžia jas datuoti IV a. pabaiga – V a. pirmąją pusę.

Marvelėje, kapuose Nr. 337 ir 402 palaidotų vyrų drabužiai buvo susegti lankinėmis segėmis su profiliuotomis kojėlėmis. Tyrinėtojai šiuos papuošalus datuoja V–VI amžiumi (B. Tautavičienė, 1981, p. 8:45 (27); V. Kazakevičius, 1993, p. 103). Marvelėje, vienuolikoje kapų rasta 12 šio tipo segių (kape Nr. 319 – du vnt.), tad galima patikslinti jų datavimą. Čia jos nešiotos tuo pat metu kaip ir III grupės lankinės žieduotosios segės. Kai kurie duomenys rodo, kad segės su profiliuotomis buoželėmis pradėtos nešioti anksčiau, t. y. dar V a. pirmojoje pusėje ar viduryje. Kape Nr. 319 šio tipo segė rasta drauge su II pogrupio antkakle su kabliuku ir kilpele galuose. Be to, santykinį jų ankstumą rodo ir tas faktas, kad dauguma segių rastos griautiniuose kapuose.

Dviejuose kapuose (Kalniškių kape Nr. 5 ir Plinkaigalio kape Nr. 50) aptiktos lankinės segės su trikampėmis kojėlėmis. Šio tipo papuošalai dažniausiai randami įkapėmis turtinguose V–VI a. pradžios kapuose.

Vidgirių kape Nr. 23 aptikta lankinė ilgakojė segė. Šio tipo dirbinių atsiranda V a. viduryje – antroje pusėje.

Kalniškėse, kape Nr. 39 rasta lankinė segė su dobilo pavidalo kojele. Analogijų šiam papuošalui nepavyko aptikti, tad jį datuoti galime tik pagal šio kapo kompleksą. Šiame kape rasta ir II grupės lankinė žieduotoji segė, taigi ir šis dirbinytis turėtų būti datuojamas IV a. pabaiga – V a. pirmąją pusę.

Plinkaigalio kape Nr. 107 aptiktą lankinę segę su gyvuline kojele V. Kazakevičius datuoja V a. pabaiga – VI a. pradžia.

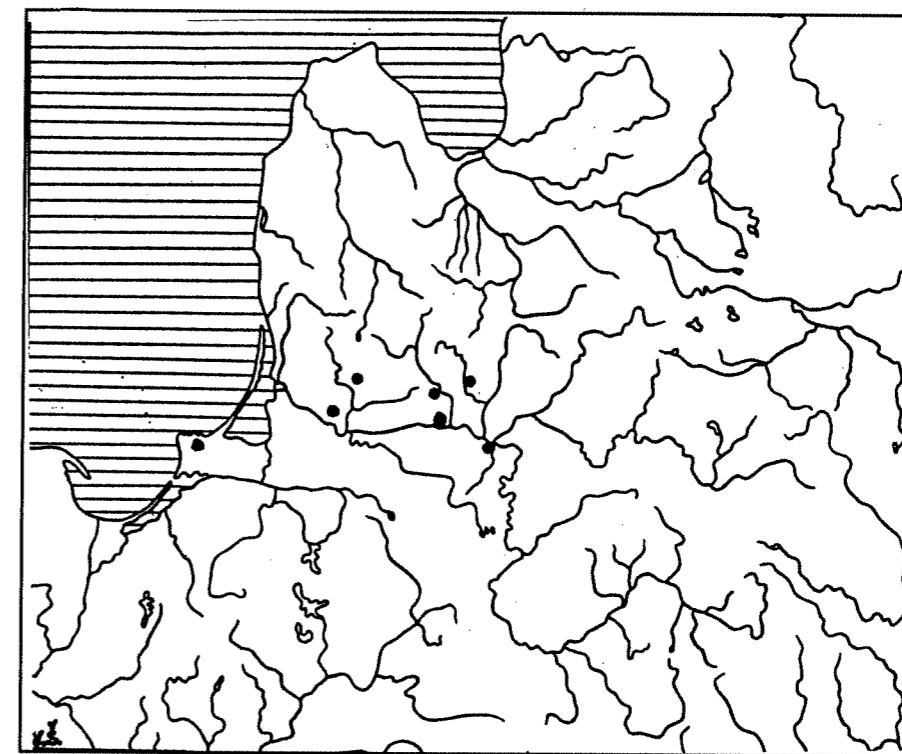
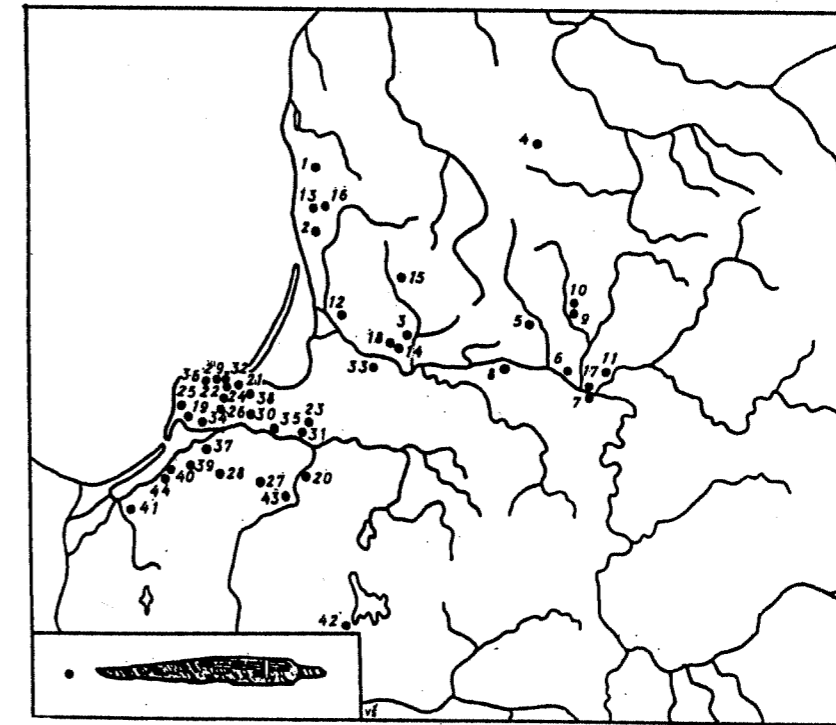
Taigi apibendrinant galima teigti, kad nagrinėjamos perpetės galėjo atsirasti C3–D periodo sandūroje arba IV a. pabaigoje – V a. pradžioje. Pagal įkapių kompleksus kaip ankstyviausias galėtume išskirti Kalniškių kape Nr. 13 ir Žvilių kape Nr. 47 ir 56 perpetes. Chronologijos tyrimai rodo, kad perpetės nešiotos labai neilgai. Vėlyviausios perpetės nešiotos maždaug iki VI a. vidurio. Tai Plinkaigalio kape Nr. 107 ir Vidgirių kape Nr. 23 perpetės.

Tačiau ir tokia ribota chronologija kelia abejonių. Ateityje, matyt, ją galėtume dar kiek sutrumpinti. Ypač reikėtų atkreipti dėmesį į ankstyviausių su perpetėmis aptinkamų dirbinių egzistavimo laikotarpį. Atrodo, kad dalis jų skirtingose baltų genčių teritorijose naudoti kiek ilgiau ir siekė V a. vidurį. Taigi ir perpečių atsiradimą galima būtų kiek pavėlinti ir susieti su viso komplekso naujų dirbinių ir gamybos technologijų atsiradimu.

#### Perpečių paplitimas (1, 2 žem.)

Kartografuojant perpečių radimvietes aiškėja, kad jos palitusios labai apibrėžtoje teritorijoje. Tai leidžia teigti, kad jos, ko gero, atspindi tam tikrus etninius procesus. Pažiūrėjus į žemėlapi matyti, kad perpetės, kaip ir smailieji kovos peiliai-durklai, randami Lietuvos pajūryje, prie Nemuno – iki Kauno, Nevėžio baseino, Sembos pusiasalyje. Žemaičių teritorijoje randama tik pavienių egzempliorių.

Palyginus išskirtą teritoriją su etnokultūrinėmis genčių ribomis, pastebima, kad perpečių randama tik kuršių, skalvių, vidurio Lietuvos kapinynų grupėse bei prūsiškose žemėse (pastarosiose buvo paplitęs mirusiųjų deginimo paprotys). Taigi tai tos žemės, kurios arčiau vandens kelių (jūros, marių ir Nemuno upės). Tokių perpečių nėra Latvijoje ir šiaurės bei rytų Lietuvoje, šiaurės rytų Lenkijoje – anksčiau jotvingių gyventojų teritorijoje.



#### Perpečių kilmės klausimas

Perpečių atsiradimo klausimas yra problematiškas. Vieni tyrinėtojai teigia, kad tai vietinis gaminytis, kiti – kad atvežtinis. Vakarų Europos archeologinėje literatūroje dažniausiai išreiškiama nuomonė, kad perpetės yra barbarų pasaulio ginkluotės elementas. Manoma, kad ko-

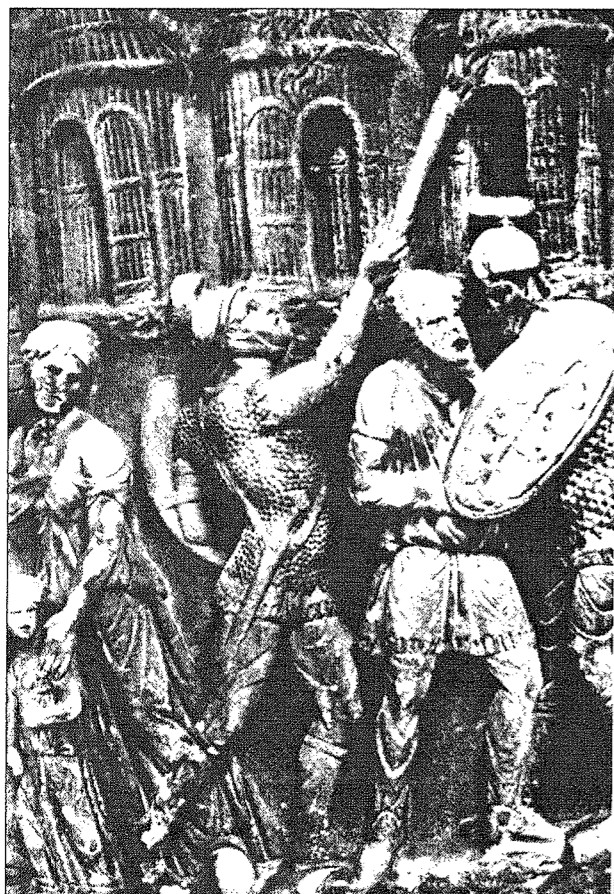
vos peilis, pakabintas ant perpetės, Vidurio Europoje galėjo atsirasti susijungus kelioms aprangos ir ginkluotės tradicijoms. Taigi dažniau yra diskutuojama, tai yra romėnų, germanų ar klajoklių dirbinytis. Nuomonės dėl kilmės labai įvairios, dar vyksta diskusijos. Darbe tyrinėjamos perpetės greičiausiai susiformavo vietoje, tačiau jų

gamybos technologijos neturi vietinių šaknų. Tai verčia paieškoti kitų tokių perpečių kilmės regionų.

#### Perpečių nešiosena (12, 13 pav.)

Nemažai diskusijų kyla dėl kovos peilių nešiojimo. Dažniausiai perpetės ir kovos peiliai-durklai randami ne pirminėje savo vietoje, kur buvo nešiojami kasdien, o padėti šalia galvos, kojų arba juosmens. Vieni tyrinėtojai teigė, kad kovos peiliai buvo pakabinami prie diržo, kiti teigė, kad juos parišdavo prie kojos, kas ypač patogu jojant žirgu, tretį manė, kad nešiodavo ant perpetės. Vidgirių kapinyno tyrinėjimai leido teigti, kad bent dalis tikrai buvo nešiojami ant perpetės, jie galėjo būti tvirtinami ant perpetės, perjuostos diržu. Ypač tai akivaizdu kape Nr. 23.

Ant perpečių, matyt, buvo kabinami ir kalavijai. Tai rodo prie kalavijų rastos tūtos. Nors kovos peilių-durklų ir kalavijų perpetės buvo panašios savo konstrukcija, bet skyrėsi pagražinimais. Be to, kalavijai su perpetėmis aptinkami dažniau nei kovos peiliai-durklai. Jie randami Žemaitijoje, Rytų Lietuvoje, jotvingių gyvenlose žemėse, kur nėra kovos peilių-durklų.



12 pav.

Dėl perpečių kilmės diskusijų dar nebuvo, kadangi tik dabar atsirado daugiau medžiagos. Seniau prūsų degtiniuose kapuose rastos perpetės buvo vadinamos neišskios paskirties dirbiniais. Lietuvoje rastos kartais vadinamos geriamųjų ragų juostomis ar diržo kutu. Perpetės baltų kraštuose pasirodė jau senajame geležies amžiuje. Pavyzdžiui, Lazdininkų kapinyno kape Nr. 34 ant kairiojo peties buvo rasta diržo sagtis su apkalais. Kapas datuojamas C1 periodu (E. Butėnienė, 1968, p. 155–156). Tačiau sudėtingos puoštos sidabro spurgeliais ir ornamentuotomis plokštelėmis bei tūtomis perpetės atsirado tik V amžiuje.

Apie perpetes sukaupta medžiaga verčia naujai interpretuoti kovos peilių-durklų nešiosenos klausimus. Be abejo, pribrendo reikalas visą šią medžiagą apibendrinti. Be geriamųjų ragų apkalų, perpetės yra vieni iš dailiausių ir preciziškiausių dirbinių. Labai sudėtingos jų gamybos technologijos. Perpečių protėvynė galėjo būti barbarų ir Romos imperijos paribys, kur susikirto bar-



13 pav.

bariški ir romėniški ginkluotės elementai. Labiausiai tikėtinas šios įtakos regionas yra Dunojaus vidurypis ir Juodosios jūros pakrantės. Vėliau perpetės ir kovos peiliai-durklai buvo gaminami vietoje, baltų kraštuose.

Perpečių atsiradimą reikėtų susieti su viso komplekso naujų radinių, gamybos technologijų atsiradimu. Perpetės ir prie jų prikabinoti kovos peiliai kaip niekas kitas gerai atspindi naujų įtakų regionus. Tą patvirtina ir sidabro dirbinių gausa bei sutampantis jų paplitimo arealas.

#### Socialiniai klausimai

Perpetės gali labai nemažai pasakyti apie jas nešiojusių žmonių socialinį statusą. Tyrinėtojai yra pastebėję, kad jos randamos ypač turtinguose karių raitelių kapuose. Įkapių kompleksai rodo, kad šiuose kapuose yra nemažai ginklų ir papuošalų, į akis krenta sidabro dirbinių gausa. Tyrinėjant Marvelės kapinyną pastebėta, kad kapai su perpetėmis patenka į turtingų ir ypač turtingų kapų grupes. Tyrinėjant senojo geležies amžiaus visuomenės struktūros atspindžius baltų laidojimo paminkluose pastebėta, kad neretai mirusiojo socialinį statusą nusako kapo turinys: įkapių gausa, jų paskirtis ir įkapių kokybė (E. Jovaiša, 1997). Neretai apie mirusiojo reikšmingumą visuomenėje gali pasakyti ir laidojimo papročiai. Pastebėta, kad visi kapai, kuriuose buvo rasta perpečių, yra orientuoti į šiaurę ir šiaurės vakarus. Aišku, kad tai ne atsitiktinis dalykas. Tai reikėtų sieti ne tik su socialiniais, bet, matyt, ir etniniais klausimais.

#### Išvados

Tyrinėjant vidurinio geležies amžiaus laidojimo paminklus pastaruoju metu gerokai pasipildė duomenų apie archeologinėje literatūroje dar mažai aprašytą radinį – perpetes. Nors perpetės senovėje, matyt, gana dažnai ir ilgą laiką buvo nešiojamos, archeologinių tyrinėjimų metu jos sunkiai identifikuojamos. Perpečių konstrukcija ir nešiosena nėra aiški. Per petį perjuostas odinis diržas galėjo būti nešiojamas be diržo sagties. Todėl tokios perpetės sunykdavo ir archeologiškai negali būti užfiksuotos. Neretai prie dešiniojo mirusiojo peties randamos tik pavienės diržų sagtys.

Šiame straipsnyje aptariamas tik vienas pats puošniausias ir sudėtingiausias perpečių tipas – perpetės su priekinėje dalyje esančiu praplatėjančiu pagražinimu, sudarytu iš atskirų kūgelių, stačiakampio ar kvadrato ir

trapecijos formos plokštelių bei tūtos. Jų kilmė ir tikslinis datavimas dar nėra gerai nustatytas. Visos perpetės yra skirtingos, skiriasi jų gamybos technologija, stilistika, ornamentika.

Dažniausiai perpetės ir kovos peiliai-durklai randami ne pirminėje savo vietoje. Ištyrus Vidgirių kapinyno kapą Nr. 23, perpetė rasta savo pirminėje padėtyje. Tai leido nustatyti jos paskirtį ir nešioseną. Dar vienas akstinas surinkti duomenų apie jas buvo tai, kad rašant straipsnį apie smailiuosius kovos peilius durklus (V. Šimėnas, 1996) pastebėtas dėsniumas į kapą dėti kovos peilį-durklą kartu su perpete, tuose kapuose kartojosi kitos analogiškos įkapės.

Renkant medžiagą buvo peržiūrėta Lietuvos, Latvijos ir Rytprūsių archeologinė literatūra bei pagrindinių muziejų fondai. Neabejojame, kad ateityje perpetės dar ne kartą bus tyrinėjamos įvairiais aspektais. Ypač tai pasakytina apie gamybos technologijas, juvelyrką, ornamentiką. Į perpetes dėmesį jau yra atkreipę dėmesį muziejininkai ir restauratoriai. Iš viso Lietuvoje iki 1995 metų buvo užkonservuotos ir pagal galimybes rekonstruotos keturios perpetės: Vidgirių, k. Nr. 23, Marvelės, k. Nr. 312 ir Nr. 337, bei Plinkaigalio, k. Nr. 50. Visas minėtas perpetes konservavo ir rekonstrukcijas atliko G. Gleiznienė.

Perpečių kataloge yra aprašyta 15 perpečių iš 7 kapinynų, pateikti kapų kuriuose jos rastos radinių kompleksai bei konservavimo ir restauravimo duomenys. Dar aštuonių radinių paskirtis ar radimo aplinkybės nėra pakankamai aiškios, todėl straipsnyje jos liko tik paminėtos.

Kaip aiškėja iš katalogo, atskirų perpečių konstrukcija nors panaši, tačiau gerokai skiriasi. Palyginus perpetes tarpusavyje aiškėja ir tai, kad kiekviena jų skiriasi išmatavimais, ornamentika ar technologinėmis savybėmis. Aišku, kad jos darytos ne vieno meistro ir pagal individualų užsakymą.

Puošnios perpetės randamos tik pasiturinčių ir turtingų vyrų karių kapuose. Taigi beveik visos aptariamoms perpetėms rastos drauge su keletu papuošalų, kuriuos datuoti nėra sunku. Lentelėje Nr. 3 pateikiami visi žinomi įkapių su perpetėmis kompleksai. Svarbiausias uždavinys – nustatyti kraštines šios dirbinių grupės datavimo ribas. Tyrinėjimai parodė, kad perpetės galėjo atsirasti C<sub>3</sub>-D periodo sandūroje arba IV a. pabaigoje – V a. pradžioje. Pagal įkapių kompleksus kaip ankstyviausias ga-

lėtume išskirti Kalniškių kapo Nr. 13 ir Žvilių kapų Nr. 47 ir 56 perpetes. Chronologijos tyrimai rodo, kad perpetės nešiotos labai neilgai – iki VI a. vidurio. Todėl ateityje, kiek patikslinus ir detalizavus jų datavimą, jos gali tapti gerais chronologijos indikatoriais. Jau dabar aiškėja, kad perpečių atsiradimą galima būtų kiek pavėlinti ir susieti su viso komplekso naujų dirbinių ir gamybos technologijų atsiradimu.

Kartografuojant perpečių radimvietes aiškėja, kad jos paplitusios labai apibrėžtoje teritorijoje. Tai leidžia teigti, kad jos, ko gero, atspindi tam tikrus etninius procesus. Pažiūrėjus į žemėlapi matyti, kad perpetės, kaip ir smailieji kovos peiliai-durklai, randami Lietuvoje pajūryje, prie Nemuno – iki Kauno, Nevėžio baseino, Sembos pusiasalyje. Taigi tai tos žemės, kurios arčiau vandens kelių (jūros, marių ir Nemuno upės). Tokių perpečių nėra Latvijoje ir šiaurės bei rytų Lietuvoje, šiaurės rytų Lietuvoje.

#### Literatūra ir šaltiniai

- Astrauskas A., 1994a. Marvelės kapinyno (II–VII a. kapai) tyrinėjimai 1992 ir 1993 metais. In: *ATL 1992 ir 1993 metais*. Vilnius, p. 120–124.
- Astrauskas A., 1994b. Laidojimo papročiai Marvelės kapinyne. In: *Vidurio Lietuvos archeologija*. Vilnius, p. 21–27.
- Astrauskas A., 1994c. Marvelės kapinynas. In: *Baltų archeologija ir etnografija*: Naujausių tyrinėjimų rezultatai. Vilnius, p. 8–10.
- Astrauskas A., Bertašius M., 1992. Marvelės kapinyno tyrinėjimai 1991 m. In: *ATL 1990 ir 1991 metais*. Vilnius, t. 1, p. 90–94.
- Astrauskas A., Bertašius M., 1993. Marvelės kapinyno 1992 metų tyrinėjimo ataskaita. I d. LII AS, 1963.
- Astrauskas A., Bertašius M., 1994. Marvelės kapinyno 1993 metų tyrinėjimo ataskaita. I d. LII AS, 2213.
- Butėnienė E., 1968. Lazdininkų kapinynas. In: *Lietuvos archeologiniai paminklai: Lietuvos pajūrio I–VII a. kapinynai*. Vilnius, p. 143–161.
- Gaerte W., 1929. *Urgeschichte Ostpreussens*. Königsberg.
- Gleiznienė G., 1990. Vidgirių kapo Nr. 23 perpetės restauravimas. In: *ATL 1988 ir 1989 metais*. Vilnius, p. 221–224.
- Gleiznienė G., 1994. Peculiarities of the Conservation of an Archaeological Find as a Heterogeneous Multicomponent System. (Konferencijos pranešimo atspaudas).
- Jovaiša E., 1984. Lauksvydų kapinynas. In: *Istorija*, t. 24, p. 118–137.
- Jovaiša E., 1997. Senojo geležies amžiaus visuomenės struktūros atspindžiai baltų laidojimo paminkluose. In: *Istorija*, t. XXXV, p. 15–47.

Perpečių atsiradimo ir kilmės klausimas yra problematiškas. Vieni tyrinėtojai teigia, kad tai vietinis gamynys, kiti – kad atvežtinis. Vakarų Europos archeologinėje literatūroje dažniausiai išreiškiama nuomonė, kad perpetės yra barbarų pasaulio ginkluotės elementas. Perpečių protėvynė galėjo būti barbarų ir Romos imperijos paribys, kur susikirto barbariški ir romėniški ginkluotės elementai. Labiausiai tikėtinas šios įtakos regionas yra Dunojaus vidurypis ir Juodosios jūros pakrantės. Darbe tyrinėjamos perpetės greičiausiai atsirado vietoje, tačiau jų gamybos technologijos neturi vietinių šaknų.

Perpetės gali labai nemažai pasakyti apie jas nešiojusių žmonių socialinį statusą. Tyrinėtojai yra pastebėję, kad jos randamos ypač turtinguose karių raitelių kapuose. Įkapių kompleksai rodo, kad šiuose kapuose yra nemažai ginklų ir papuošalų, į akis krenta sidabro dirbinių gausa.

- Kazakevičius V., 1978. Plinkaigalio, Kėdainių raj. senkapio 1978 m. tyrinėjimų ataskaita. LII AS. 613.
- Kazakevičius V., 1981. Vienašmeninių kalavijų atsiradimas ir raida Lietuvoje. In: *Lietuvos archeologija*. Vilnius, t. 2, p. 43–53.
- Kazakevičius V., 1983. Plinkaigalio (Kėdainių raj.) kapinyno 1983 m. tyrinėjimų ataskaita. LII AS. Nr. 1152.
- Kazakevičius V., 1985. Kalniškių k., Raseinių raj. kapinyno tyrinėjimų ataskaita. LII AS. Nr. 1213.
- Kazakevičius V., 1986. Kalniškių plokštinio kapinyno tyrinėjimai 1985 m. In: *ATL 1984 ir 1985 metais*. Vilnius, p. 52–53.
- Kazakevičius V., 1990a. Kalniškių, Raseinių raj., Ariogalos ap. kapinyno 1990 m. tyrinėjimų ataskaita. LII AS. Nr. 1768.
- Kazakevičius V., 1990b. Kalniškių, Raseinių raj., Ariogalos apyl. kapinyno 1991 m. tyrinėjimo ataskaita. LII AS. Nr. 1811.
- Kazakevičius V., 1992. Kalniškių (Raseinių raj.) kapinynas. In: *ATL 1990 ir 1991 metais*. Vilnius, t. 1, p. 99–103.
- Kazakevičius V., 1993. Plinkaigalio kapinynas. In: *Lietuvos archeologija*. Vilnius, t. 10.
- Kazakevičius V., 1994a. Kalniškių kapinyno tyrinėjimai 1992 ir 1993 metais. In: *ATL 1992 ir 1993 metais*. Vilnius, p. 154–158.
- Kazakevičius V., 1994b. Kalniškių, Raseinių raj., Ariogalos apyl. kapinyno 1994 m. tyrinėjimų ataskaita. LII AS. Nr. 2251.
- Michelbertas M., 1986. *Senasis geležies amžius Lietuvoje*. Vilnius.
- Navickaitė-Kuncienė O., 1968. Reketės kapinynas. In: *Lietuvos archeologiniai paminklai: Lietuvos pajūrio I–VII a. kapinynai*. Vilnius, p. 161–183.

Okulicz J. 1973. Pradzieje ziem pruskich od późnego paleolitu do VII w. n. e. Wrocław, etc.

Šimėnas V., 1990. Vidgirių kapinynas. In: *ATL 1988 ir 1989 metais*. Vilnius, p. 99–105.

Šimėnas V., 1992. Nauji V a. pab.–VI a. pradžios laidojimo papročiai Nemuno žemupyje. In: *Ikikrikščioniškosios Lietuvos kultūra*. Vilnius, p. 23–35.

Šimėnas V., 1994. Sidabro amžius Lietuvoje. In: *Krantai*. Lapkritis–Gruodis, p. 6–13.

Šimėnas V., 1996. Smailieji kovos peiliai-durklai baltų kraštuose I m. e. tūkstantmečio viduryje. In: *Vidurio Lietuvos archeologija*: Etnokultūriniai ryšiai. Vilnius, p. 27–71.

Šimėnas V., Gleiznienė G., 1990. Conservation of a Shoulder-strap discovered in a 5th Century Burial Ground at Vidgiriai (Western Lithuania, Lower Reaches of the Nemunas). In: *ICOM Committee for Conservation: Metal Working Group Newsletter*. Toronto, No. 5, p. 7–10.

#### Trumpinimai

- ATL – Archeologiniai tyrinėjimai Lietuvoje.  
KKM – Vytauto Didžiojo karo muziejus Kaune.  
LII AS – Lietuvos istorijos instituto Archeologijos skyriaus archyvas.  
LNM – Lietuvos nacionalinis muziejus Vilniuje.  
MADA – Lietuvos TSR mokslų akademijos darbai. A serija.

#### BALTIC-TYPE SHOULDER-STRAPS IN THE MID-FIRST MILLENNIUM A.D.

Audrius Astrauskas, Gražina Gleiznienė, Valdemaras Šimėnas

#### Summary

Research of the burial monuments of the mid-first millennium A.D. has lately produced substantially more data on Baltic-type shoulder-straps which have not yet been widely described in the archeological literature. Although shoulder-straps were worn quite often and extensively in the old times, they are difficult to identify during archeological research. The design and the wearing style of these shoulder-straps is not clear. A belt put over the shoulder could be worn without a belt buckle. Therefore, such shoulder-straps were usually destroyed and could not be recorded archeologically. Archeologists often find just single belt buckles by the right shoulder of a body.

The present article deals with only the most adorned and the most complicated type of shoulder-straps, i.e. shoulder-straps with an adornment on the front side which widens downwards and is made up of separate plates in the form of cones, rectangles, squares or trapezium, and a nozzle. Their origin and a more exact date has not been fully identified. All shoulder straps are different and made using different technology, style and ornaments.

Tautavičienė B., 1981. *III–XVI a. sidabriniai ir sidabru puošti dirbiniai*: Katalogas. Vilnius.

Tautavičius A., 1996. *Vidurinis geležies amžius Lietuvoje (V–IX a.)*. Vilnius.

Vaitkunsienė L., 1984. Žvilių kapinyno Šilalės raj. 1983 m. kasinėjimų ataskaita. Vilnius, LII AS Nr. 1103.

Vaitkunsienė L., 1985. Žvilių kapinyno Šilalės raj. 1984 m. kasinėjimų ataskaita. Vilnius, LII AS Nr. 1160.

Vaitkunsienė L., 1989. IV a. Lietuvos karys raitelis. In: *MADA*, t. 3(108), p. 55–68.

Vaitkunsienė L., 1990. Žvilių kapinyno Šilalės raj. 1989 m. kasinėjimų ataskaita. Vilnius, LII AS Nr. 1634.

Volkaitė-Kulikauskienė R., Jankauskas K., 1992.

Iš senosios lietuvių amatinkystės istorijos (alavas senuosiuose lietuvių papuošaluose). In: *Lietuvos archeologija*. Vilnius, t. 8, p. 135–170.

Volkaitė-Kulikauskienė R., 1997. *Senovės lietuvių drabužiai ir jų papuošalai (I–XVI a.)*. Vilnius.

No. 312 and No. 337 of Marvelė, and from grave No. 50 of Plinkaigalis. The preservation and reconstruction of all above-said shoulder-straps was performed by G. Gleiznienė.

The catalogue on shoulder-straps includes descriptions of 15 shoulder-straps from 7 burial grounds, sets of finds from the graves in which they were found as well as information on their preservation and restoration. The purpose of 8 more finds and the circumstances in which they were found are not quite clear, therefore, they are only mentioned in the article.

It becomes evident from the catalogue that the design of individual shoulder-straps is similar but, nevertheless, has significant differences. The comparison of the shoulder-straps shows that each of them differs in its measurements, ornamentation or technological features. They are obviously done by different craftsmen and on individual orders.

Shoulder-straps with numerous adornments are found only in the graves of well-off and rich male warriors. All the shoulder-straps discussed here were found together with a few pieces of jewelry which are easy to date. Table No. 3 contains all known sets of shrouds with shoulder-straps. The main task is to determine extreme limits for dating this group of items. Research has shown that shoulder straps could first appear at the turn of the C<sub>3</sub>-D period or at the end of the 4<sup>th</sup> century or the beginning of the 5<sup>th</sup> century. According to the shroud sets, the earliest shoulder-straps can be identified as those from grave No. 13 of Kalniškiai and No. 47 and No. 56 from Žviliai grave. Chronological research shows that shoulder-straps were worn for a very short period of time, i.e. until the middle of the 6<sup>th</sup> century. This way, their dating has been made more accurate and detailed and they could become good chronological indicators. It is already becoming evident that the emergence of shoulder-straps could be dated

to a later period and be linked with the emergence of a whole complex of new technologies.

While charting places where shoulder-straps have been found, it becomes clear that they were common in a clearly defined area. This makes it possible to say that they most probably reflect certain ethnic processes. The map shows that shoulder-straps, like sharp battle knives-daggers are found by the Lithuanian seaside, by the River Nemunas up to the town of Kaunas, in the basin of the Nevėžis river and in the peninsula of Semland. These lands are situated closer to waterways (the sea, the lagoon and the River Nemunas). There are no such shoulder-straps in Latvia and Northern and Eastern Lithuania and North East Poland.

The issue of the emergence and origin of shoulder straps is rather problematic. Some researchers say that they are a local product, others believe that they were imported. In Western European archeological literature, opinion that shoulder-straps were an element of the armaments in the barbarian world most often prevails. Shoulder-straps could have originated on the border of the Barbarian and Roman Empire where barbarian and Roman elements of armaments clashed. The most probable region of this influence is the middle reaches of the River Danube and the coast of the Black Sea. The shoulder-straps discussed in the article must have originated locally, however their making technologies do not have local roots.

Shoulder-straps can tell a lot about the social status of the people who were wearing them. Researchers have noticed that they are usually found in the graves of very rich horsemen warriors. Sets of shrouds show that these graves contain a lot of weapons and jewelry with the amplitude of silver items being the most prominent feature.

## VIII–XI a. kuršių vyrų ir moterų papuošalai – pasaulio modeliai

Audronė Bliujienė

### I. Įvadas

VIII–XI a. kuršių vyrai ir moterys gausiai puošėsi įvairiais žalvariniais papuošalais. Vieni jų buvo nešiojami ir vyrų, ir moterų (vytinės antkaklės, kai kurių tipų apyrankės, plokštinės ir laiptelinės segės, įvijiniai žiedai, pavieniai gintaro karoliai ir kt.), kiti dėvimi tik vyrų – lankinės zoomorfinės, lankinės aguoninės ir pelėdinės segės, ar tik moterų – apskriti kabučiai, smeigtukai galvos apdangalui pritvirtinti, kryžiniai smeigtukai. Į skirtingus vyrų ir moterų papuošalus nejučia krypsta dėmesys, nes tai vieni gražiausių ir puošniausių, randamų tik turtinguose įkapių kapuose, dirbiniai. Šiuos skirtingus papuošalus kuršiai suvokė kaip pasaulio modelius. Daugelis jų buvo ir amuletai.

Straipsnyje apžvelgiami tik tie skirtingi kuršių vyrų ir moterų papuošalai, kurie susiję su pasaulėžiūra ir kurių forma bei ornamentika remiasi tais pačiais pasaulėžiūros postulatais – Pasaulio Medžiu (toliau PM), keturdalės erdvės samprata. Aptariamuose papuošaluose vieninga idėja išreiškiama skirtingais būdais.

VIII–XI a. kuršių vyrų ir moterų padėtis visuomenėje skyrėsi. Skirtumus, be kitų bruožų, nusako ir skirtingi ar skirtingai dėvėti papuošalai. Pavyzdžiui, vyrai VIII–XI a. ant nešiotų vytinų antkaklių, pasaginių segių dažnai užnerdavo po keletą įvijinių žiedų. Tuo tarpu moterys vytinės antkaklės ar mažai mėgtas pasagines seges nešiodavo ar dėdavo į kapą be žiedų.

Skirtinga vyro ir moters bendruomeninė padėtis buvo V–VI a. žemaičių (Vaitkunsienė L., 1982, p. 93–95). Skirtingų tipų papuošalus nešiojo ir kitų baltų genčių (galindų) vyrai bei moterys (Šturms E., 1950, p. 20–22). Skirtingai VI a. vid. – VIII a. vid. nešioti vyrų ir moterų papuošalai net suteikė pagrindą diskutuoti dėl etninės galindų priklausomybės.

Archeologai, tyrinėjantys Senosios Rusijos ir Skandinavijos šalių medžiagą, aptardami VIII–XI a. visuo-

menės struktūrą, kalba ne tik apie skirtingus vyrų ir moterų papuošalus, bet ir apie savotišką vyriškosios ir moteriškosios kultūrų egzistavimą konkrečioje visuomenėje (Graham-Campbell J., Kidd D., 1980, p. 101–117; Solberg B., 1985, p. 61–76; Фроянов Н. Я., 1980, c. 213–214, Лебедев Г. С., 1985, c. 128–139).

Apie skirtingus kuršių vyrų ir moterų papuošalus yra rašę Laima Vaitkunsienė (Vaitkunsienė L., 1978, p. 44–45), Ona Kuncienė (Kuncienė O., 1978, p. 9), Vladas Žulkus (Žulkus V., Klimka L., 1989, p. 28), Stasys Patkauskas (Patkauskas S., 1980, p. 64–70), Adolfas Tautavičius (Tautavičius A., 1978, p. 39–40), Vladislavs Urtans (Urtāns V., 1961, p. 39–59), Baiba Vaska (Vaska B., 1994, p. 113–119).

### II. Pasaulėžiūra ir papuošalai

Kaip teigia mitologijos tyrinėtojai, visa senoji baltų kultūra susiklostė pagal pasaulio modelio, išreikšto PM, principą (Vėlius N., 1983, p. 198–201). PM idėja atsispindi sakinėje tautosakoje (mįslėse, kalendorinėse, darbo dainose), audinių raštuose, tautinių drabužių komplekte, įvairių įrankių (verpsčių, prierpsčių; Kargaudienė A., 1989, pav. 1–104 a) bei kraičio skrynių puošyboje (Keturka A., 1987, pav. 10–11, 30, 48, 50, 63).

Taip akivaizdžiai randamas lietuvių etnografinėje medžiagoje, pasaulio modelis PM pavidalu turėjo būti fiksuotas ir archeologinėje medžiagoje: papuošalų forma, ornamentika, dėvėjimo būdas ir t. t., kaip ir geometriniai motyvai randami neolito keramikoje, medžio dirbiniuose, gintaro papuošaluose, pritaikomi žalvario ir sidabro papuošalų gamyboje. XV a. pab.–XVI a. nu-stojus puošti metaliniais papuošalais, dauguma geometrinių motyvų atėjo į medžio dirbinius, audinių ir keramikos raštus (Nagevičius V., 1935, p. 95–100; Rimantienė R., 1979; Rimantienė R., 1980; Girininkas A., 1994).