

VU  
ARCHEOLOGIJOS  
KATEDRA

LIE7/123

PABARIŲ PILKAPIAI

A. JANKEVIČIENĖ

Skelbiami 1893 m. V. Šukievičiaus tyrinėtų Pabarių pilkapių, Eišiškių raj., tyrinėjimų duomenys. Pilkapyne buvo ištirti keturi pilkapiai su degintais žmonių kapais, kuriuose, tarp kitų įkapių, rastos ankstyviausios, šiuo metu Lietuvos TSR teritorijoje žinomos balno kilpos ir balno apkalai. Remiantis laidosena ir rastomis įkapėmis, tyrinėti pilkapiai datuoti VI—VII amžiais.

Lietuvos TSR Mokslų akademijos Istorijos instituto Istorijos-etnografijos muziejaus fonduose yra nemažai įvairios medžiagos, kuri plačiau nepaskelbta ir mažai žinoma. Tarp šių radinių yra ir V. Šukievičiaus 1893 m. kasinėtų Pabarių (Padborze), Eišiškių rajone, pilkapių medžiaga.

1955 m. pilkapius aplankė Lietuvos TSR Mokslų akademijos Istorijos instituto žvalgomoji archeologinė ekspedicija<sup>1</sup>.

Aprašomas pilkapynas yra dešinėje kelio pusėje, važiuojant iš Pabarių į Navokonis, apie du kilometrus į rytus nuo Pabarių kaimo. Jis yra plataus Šalčios—Visinčios upių slėnio pietinėje pusėje, pačiame jo pakraštyje, kalvų papėdėje. Pilkapiai, vietinių žmonių vadinami kapeliais („mogilki“), apaugę įvairaus dydžio pušaitėmis (1 pav.). Pasakojami padavimai, kad tai prancūzų karių kapai.

Pilkapyną sudaro dvi grupės pilkapių, viso yra apie 50 pilkapių, kurie vienas nuo kito nutolę nuo 4—5 iki 20—30 m. Viena iš jų nusitęsusi iš rytų į vakarus apie 250 m, kita apie 100 m tęsiasi iš šiaurės į pietryčius.

Šių grupių pilkapiai skiriasi savo išore. Vakarinėje bei pietvakarinėje pilkapio dalyje pilkapiai yra didesni, jų skersmuo siekia 15—20, aukštis 2—3,5 m, papėdėje apkasti grioviais. Šiaurrytinėje pilkapyno dalyje pilkapiai yra mažesni ir žemesni. Jie turi apie 5—7 m skersmens ir 50—80 cm aukščio. Griovio apie šiuos pilkapius nematyti, o kai kur, atrodo, pilkapiai turi akmenų vainikus.

Abiejų pilkapių grupių sampilas yra taip pat skirtingas. Šiaurės rytų dalyje, kur laukas yra akmenuotas, sampilas supiltas iš žvyro, o pietų—pietvakarių dalyje — iš smėlio.

<sup>1</sup> 1955 m. žvalgomosios ekspedicijos dienoraštis yra Lietuvos TSR Mokslų akademijos Istorijos institute.

Didelė dalis pilkapių kasinėjant apardyta (2 pav.). Vienas paskutinių mėgėjų tyrinėtojų buvo Pabarių vidurinės mokyklos mokytojas su mokinių grupe.



1 pav. Vienas iš grupės pilkapių

Pabarių pilkapynas buvo žinomas jau XIX a. pabaigoje, kaip Podbožės (Padborze), arba Gorėli, pilkapynas. 1893 m. V. Sukievičius ištyrė keturius pilkapius. Apie šiuos tyrinėjimus jis parašė trumpą ataskaitą Archeologinei komisijai Petrapilyje<sup>2</sup>, kartu nusiųsdamas pilkapiuose ras-



2 pav. Pabarių mokyklos mokinių kasinėtas pilkapis

<sup>2</sup> Ataskaita šiuo metu yra TSRS Mokslų akademijos Archeologijos instituto Leningrado skyriuje, Nr. 1893/126.

tus dirbinius. 1897 m. tie radiniai Archeologinės komisijos buvo perduoti buvusiam Vilniaus Senienų muziejui ir dabar yra Istorijos-etnografijos muziejaus fonduose.

Tyrinėdamas pilkapius, V. Šukievičius iš pradžių skersai pilkapį iškasdavo 1,4 m pločio griovį, kuris ėjo iš rytų į vakarus, o po to atidengdavo likusią pilkapio dalį, tokiu būdu ištirdamas visą sampilą.

Pilkapis Nr. 1 buvo 1,75 m aukščio ir 11–11,5 m skersmens. Jį perkasus, centre buvo aptiktas kapas, kurį sudarė sudegusių kaulų krūvelė ir ant jos sudėtos, palyginti, gerai išsilaikiusios įkapės: siauraašmenis pen-

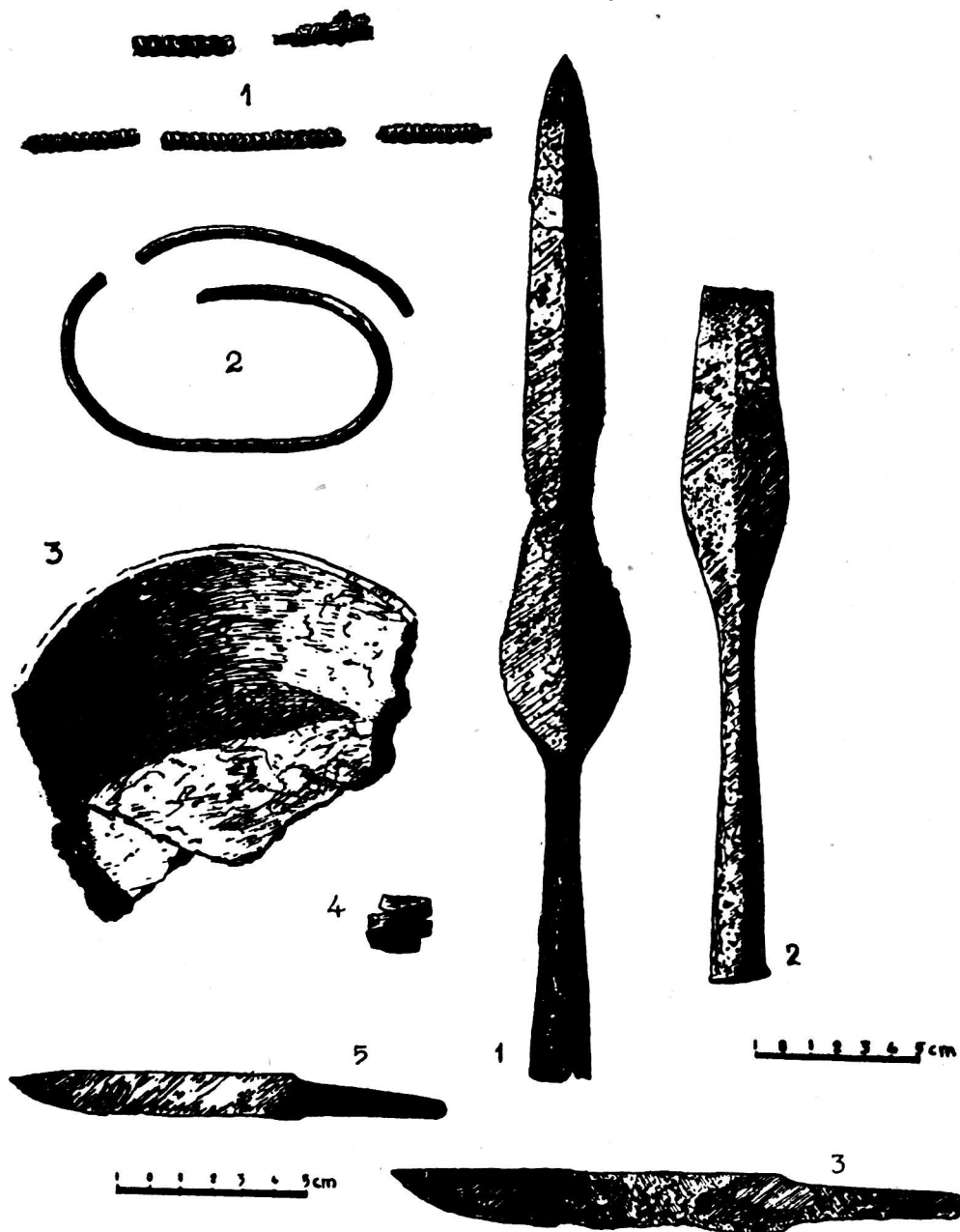


3 pav. Pilkapio Nr. 1 įkapės

tinis kirvis, du geležiniai peiliukai, įmovinis ietigalis, dvi geležinės balno kilpos su praplatintais pagrindais, du balno apkalai su grandimis galuose, keturi rutulio formos žvangučiai ir vienas tokio žvangučio fragmentas (3 pav.). Radiniai yra apdegę.

Sprendžiant iš rastų įkapių, atrodo, kad tai turėjo būti vyro, sudeginto kartu su žirgu, kapas.

Pilkapis Nr. 2 buvo 1,4 m aukščio ir 8,6 m skersmens. Čia, panašiai kaip ir pirmajame pilkapyje, buvo rasta kaulų krūvelė, ant jos — mažas peiliukas, trys gabalėliai apvalios žalvarinės vielos (greičiausiai antkaklės fragmentai), įvijinis dviejų apvijų žiedas ir nedidelė įvijėlė, kurios viduryje, atrodo, yra organinės medžiagos likučių. Be to, per 3—5 m nuo minėto kapo buvo aptiktas molinis lipdytas puodas (4 pav.). Visi

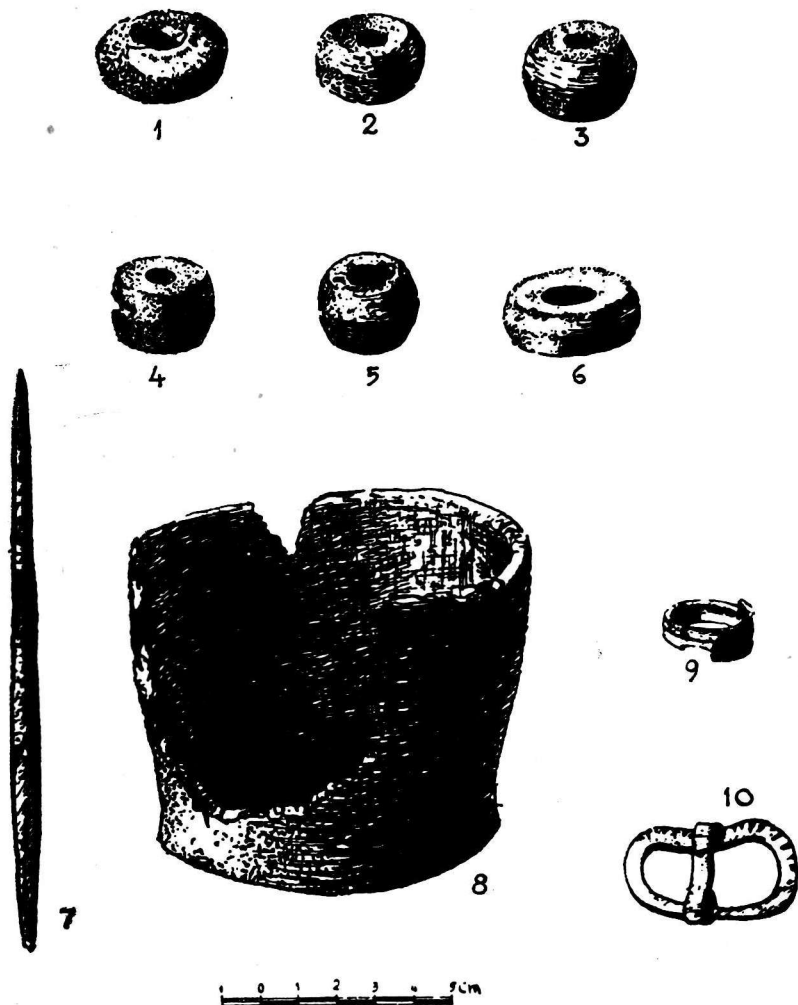


4 pav. Pilkapio Nr. 2 įkapės

5 pav. Pilkapio Nr. 3 įkapės

radiniai, išskyrus puodą, yra buvę ugnyje. Šis kapas, palyginti, neturtin-  
gas įkapių. Sprendžiant iš jų, atrodo, kad tai buvo moters kapas.

Pilkapis Nr. 3 buvo 1,4 m aukščio ir 8,6 m skersmens. Šiame pil-  
kapyje, kaip ir pirmuose dviejuose, buvo rasta sudegusių kaulų krūvelė,  
ant kurios gulėjo peilis ir du įmoviniai ietigaliai (5 pav.). Tai vyro kario  
kapas. Visi radiniai apdegę.



6 pav. Pilkapio Nr. 4 įkapės

Pilkapis Nr. 4 buvo 1,9 m aukščio ir 12 m skersmens. Rytinėje  
pilkapio dalyje ant aptiktos sudegusių kaulų krūvelės gulėjo geležinė ova-  
linės formos diržo sagtelė, žalvarinis įvijinis žiedas, geležinė yla ir viela  
(jos nėra tarp muziejuje esančių dirbinių). Kiek arčiau sampilo krašto  
aptiktas lipdytas molinis puodas ir šalia jo du moliniai verpsteliai (6 pav.).  
Atrodo, kad pilkapyje turėjo būti du degintiniai kapai. Visos įkapės, išsky-  
rus puodą, yra buvusios ugnyje.

Kalbant apie pilkapių kapuose rastus dirbinius, reikia dar pažymėti, kad muziejuje yra daugiau radinių, kurie kažkodėl nepaminėti V. Sukievičiaus ataskaitoje. Pavyzdžiui, pilkapiui Nr. 2, be minėtų radinių, priklauso dar vieno lipdyto puodo dalis ir keturios žalvarinės įvijėlės su organinės medžiagos liekanomis viduje. Iš pilkapio Nr. 4, be jau minėtų dviejų verpstelių, yra dar keturi verpsteliai. Ar šie radiniai tikrai priklauso dviem minėtiems kapams, dabar sunku pasakyti. Puodai, kaip toliau matysime iš dirbinių aprašymo, yra labai panašūs, o verpsteliai — skirtingų formų.

Be čia suminėtu pilkapiuose tyrinėjimo metu rastų dirbinių, yra rasta keletas ir atsitiktinių radinių, kuriuos valstiečiai rado, aplink pilkapius ardami laukus. Tokie atsitiktiniai rasti dirbiniai yra: pentinas su kūginės formos atauga, geležinis pentinis siauraašmenis kirvis ir du geležiniai įmoviniai ietigaliai (7 pav.). Tiek kirvis, tiek ietigalis yra apdegę. Tai leidžia manyti, kad jie priklauso suardytiems pilkapyno degintiniams kapams. Pentinas deginimo žymių neturi.

V. Sukievičius nenurodė, kurioje pilkapyno dalyje buvo jo tyrinėti pilkapiai. Visi keturi V. Sukievičiaus perkasti pilkapiai, pagal jo duodamą trumpą aprašymą, yra panašūs savo forma, struktūra ir laidosena. Jų sampilai pilti iš žvyro su molio priemaiša, gaņa aukšti. Sprendžiant iš pilkapių sampilų, V. Sukievičius turėjo tyrinėti šiaur rytinę pilkapyno dalį, tačiau savo dydžiu jie artimesni vakarinei bei pietvakarinei pilkapyno daliai.

Viename pilkapyje daugiausia buvo laidojama po vieną sudegintą mirusįjį, išskyrus pilkapį Nr. 4, kuriame, atrodo, turėjo būti palaidoti du mirusieji.

Mirusieji buvo deginami toliau nuo pilkapių, atskiroje laužavietėje, iš kurios buvo švariai išrenkami kaulai ir supilami arčiau pilkapio centro, jo pagrinde. Įkapės buvo dedamos viršum kaulų krūvelės. Jos visos yra buvusios ugnyje, išskyrus tik molinius indus, kurie, atrodo, ugnies neliesti. Iš to matyti, kad Pabariuose mirusieji buvo deginami kartu su visomis įkapėmis, o puodais, greičiausiai, sudeginto mirusiojo likučiai iš laužavietės buvo pernešami į laidojimo vietą — pilkapį.

Kaip matyti iš kapų aprašymo, vyrų kapai už moterų kiek turtingesni įkapių. Jas sudaro darbo įrankiai, ginklai bei žirgo apranga. To priežastis, greičiausiai, mirusiųjų deginimas kartu su įkapėmis, nes moterų kapams būdingos įkapės yra žalvariniai papuošalai ir smulkūs darbo įrankiai, kurie ugnyje galėjo sunykti.

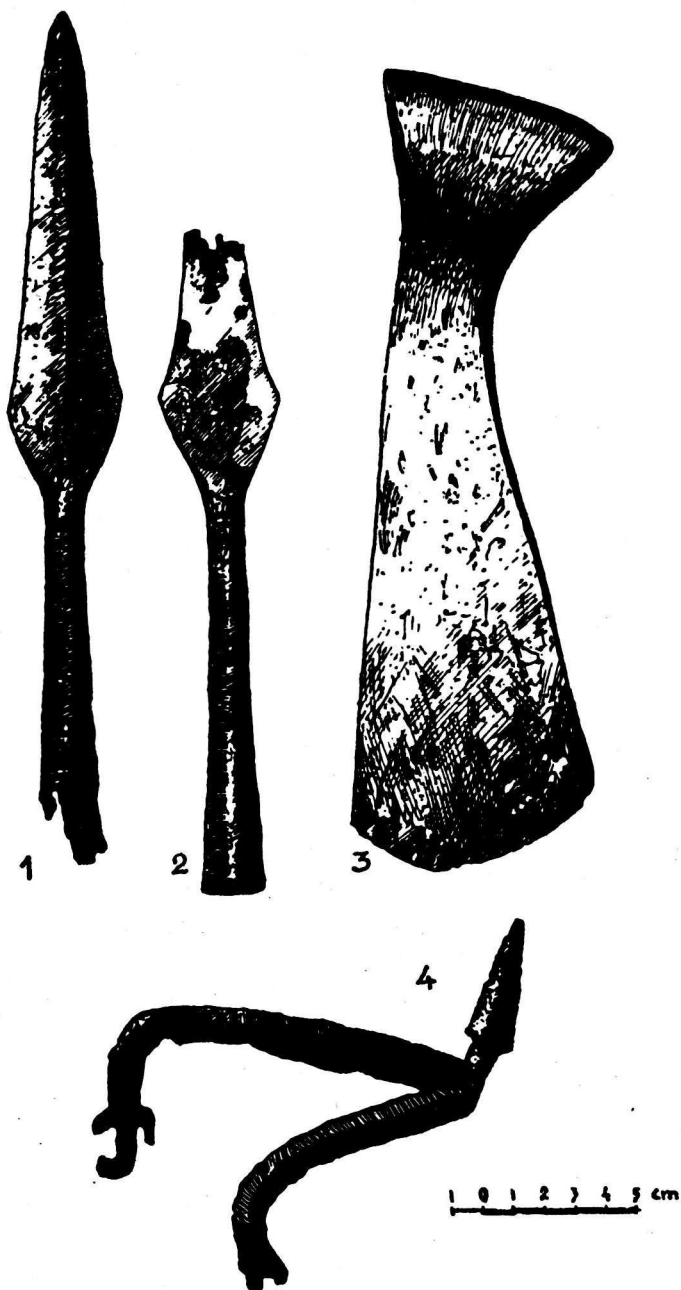
Pilkapyne rastus *papuošalus* sudaro įvijiniai žiedai, antkaklės bei įvijėlių fragmentai ir diržo sagtys.

Įvijiniai žiedai<sup>3</sup> (pav. 4:4 ir pav. 6:9) padaryti iš 0,3—0,5 cm pločio juostelės, dviejų su puse apvijos. Juostelės galai, atrodo, nulūžę. Žiedeliai sunykę, neornamentuoti. Jų skersmuo — 2,4 cm.

<sup>3</sup> Rasti pilkapiuose Nr.Nr. 2 ir 4.

Pilkapyje Nr. 2 rastos nedidelės iš siauros trikampės vielos vytos įvijėlės (pav. 4:1), kurių viduje yra pastebima organinės medžiagos. Įvijėlių skersmuo — 0,6, ilgis — apie 3—5,6 cm.

Antkaklės fragmentus sudaro du sulankstyti apvalios žalvarinės vielos gabalėliai<sup>4</sup> (pav. 4:2). Greičiausiai, tai yra ankstyvų balnelinių antkak-



7 pav. Atsitiktinai rasti dirbiniai

<sup>4</sup> Rasti pilkapyje Nr. 3.

lių fragmentai. Tokios antkaklės pasirodė VI a., ir buvo vartojamos iki XII a., ypač jos būdingos Rytų, Vidurio ir Šiaurės Lietuvai<sup>5</sup>.

Iš rastų dirbinių geriausiai išsilaikiusios yra geležinės diržo sagtys (pav. 3:10 ir 6:10). Jos rastos dvi<sup>6</sup>. Abi jos ovalinės su įlenkta priekine lankelio dalimi. Pats sagčių lankelis suploto keturkampio skersinio piūvio. Liežuvėlis taip pat plokščias, kiek profiliuotas. Jų dydis 4×2,5 cm. Panašios sagtys būdingos mūsų eros pirmojo tūkstantmečio vidurio ir antrosios pusės kapams. Jų rasta daugelyje pilkapyių su šiam laikotarpiui būdinga medžiaga<sup>7</sup>.

*Darbo įrankius* sudaro siauraašmeniai pentiniai kirviai, peiliai, yla ir verpsteliai.

Kirviai yra rasti du. Abu jie yra geležiniai pentiniai siauraašmeniai, tačiau kiek skirtingos formos.

Kirvis, rastas pilkapyje Nr. 1, turi į abi puses prailgintą viršutinę penties dalį ir kiek įstrižai išlenktus ašmenis (pav. 3:12). Kirvio ilgis 19, ašmenų plotis — 7,2 cm, penties viršutinės dalies ilgis 8,1 cm. Panašūs kirviai rasti Seržantų pilkapyje (Baltarusijos TSR), žinomi iš Pamusio, Sosaniškių, Trakų raj., Bagočių, Orliškių. Karmazinuose toks kirvis yra rastas kartu su gerai datuota skliūtakoje sege<sup>8</sup>, todėl šią kirvių formą galima priskirti VI—VII amžiams.

Antrasis kirvis rastas atsitiktinai. Jį aptiko valstiečiai šalia pilkapyo, ardami dirvas. Šis kirvis nuo pirmojo skiriasi tuo, kad jo penties viršutinė dalis prailginta tik į vieną pusę ir pati pentis yra kiek palenkta (pav. 7:3). Be to, kirvis yra gana didelis. Jo ilgis siekia 24,7 cm, ašmenų plotis — 7,9, penties viršutinės dalies ilgis — 7,4 cm. Siauraašmeniai kirviai su lenkta pentimi yra būdingi V amžiui<sup>9</sup>. Savo forma ypač artimi yra Pašušvio, Kėdainių raj., ir Eikotiškių, Zarasų raj. kapinyuose rasti kirviai. Pabariuose rastasis kirvis turėtų būti vėlyvesnis. Jis, greičiausiai, priklausė VI—VII amžiams.

Pilkapiuose rasti keturi peiliai<sup>10</sup>. Visi jie yra apie 20,5 cm ilgio, turi trumpą įtvėriamąjį kotelį ir tiesią nugarėlę. Jie skiriasi tik ašmenimis. Peilių iš pilkapio Nr. 1 ašmenys prie kotelio įlenkti (pav. 3:7—8), o likusių kitų dviejų peilių ašmenys yra kiek išlenkti (pav. 4:5 ir 5:3). Panašūs peiliai yra aptinkami daugelyje V—XII amžių tiek vyrų, tiek moterų kapuose.

Dar vienas darbo įrankis, labiau būdingas moterų kapams, yra yla (pav. 6:7). Ji rasta pilkapyje Nr. 4. Ylos įtvėriamasis kotelis plokščias, keturkampio skersinio piūvio, ylos ilgis 15 cm, o storis storiausioje vietoje

<sup>5</sup> Karmazinai, Vilniaus raj., Orliškės, Vievio raj.

<sup>6</sup> Pilkapiuose Nr.Nr. 1 ir 4.

<sup>7</sup> Karmazinai, Grabijolai, Vilniaus raj., Bagočiai, Varėnos raj., Pamusis, Varėnos raj.

<sup>8</sup> Pilkapis Nr. 16, kapas Nr. 1.

<sup>9</sup> H. Moore, Die Eisenzeit in Lettland bis etwa 500 n. Chr., 2, 490, Tartu, 1938.

<sup>10</sup> Pilkapyje Nr. 1 rasti du peiliai, pilkapiuose Nr.Nr. 2 ir 3 — po vieną.



(prie kotelio) — 0,6 cm. Pilkapyje Nr. 4 rasti 6 verpsteliai<sup>11</sup>, iš jų vienas šiferinis (pav. 6:5) gelsvos spalvos statinaitės formos. Jis yra kur kas vėlyvesnis, nieko bendro neturintis su palaidojimu ir į sampilą, greičiausiai, patekęs atsitiktinai. Visi kiti verpsteliai yra moliniai dvigubo nupiauto kūgio bei statinaitės formos (pav. 6:1—4 ir 6). Vienas iš jų yra smarkiai perdeges ugnyje.

Trečią Pabarių pilkapiuose rastų dirbinių grupę sudaro *ginklai* ir *žirgo bei raitelio apranga*. Pirmiesiems priklauso ietigaliai, o antriešioms — balno kilpos ir apkalai, žvangučiai bei pentinas.

Pabariuose rasti ietigaliai<sup>12</sup> yra ilgomis profiliuotomis plunksnomis, kurių abiejose pusėse eina nežymus išilginis rantelis (pav. 3:1, 5:1—2, 7:1—2). Įmovos siauros, apvalios. Ietigalių plunksnos kiek deformuotos, o vieno viršūnė visai nulūžusi. Didžiausio ietigalio ilgis 37,3, plunksnos ilgis — 26,7, plotis plačiausioje vietoje — 4,8 cm. Įmovos angos skersmuo — 2,4 cm.

Profiliuoti ietigaliai buvo paplitę pirmojo tūkstantmečio pirmojoje pusėje, apie III amžių ir randami dar ir VI—VII amžiais<sup>13</sup>. Pabarių ietigaliai pagal savo formą ir dydį turėtų priklausyti VI—VII amžiams, tai liudytų ir kartu rasti vėlyvi siauraašmeniai kirviai. Panašių profiliuota plunksna ietigalių rasta Pamusio, Bagočių, Versekėlės, Eišiškių raj., Smorgonių (BTSR) pilkapiuose taip pat su VI—VII amžių dirbiniais<sup>14</sup>. Vienas įdomiausių radinių iš Pabarių pilkapyje yra balno kilpos, rastos pilkapyje Nr. 4. Jos turi apvalų lankelį ir praplatintą, kiek išgaubtą pagrindą su žemyn atlenktais pakraštėliais. Balno kilpos lankelio viršuje yra plokščios trapecinės formos su keturkampe išpiova. Balno kilpos aukštis — 12,9, pagrindo plotis — 3,6, lankelio storis — 0,75 cm. Jos rastos kartu su VI—VII amžiams būdingais radiniais, kaip ovaline, įlenkta priekine dalimi sagtele, geležiniu siauraašmeniu į abi puses prailginta pentimi pentiniu kirviu, įmoviniu ilga profiliuota plunksna ietigaliu. Tai ankstyviausios dabar žinomos balno kilpos, rastos Lietuvos TSR teritorijoje. Iš ankstyvesnių palaidojimų jos nežinomos. Todėl Pabariuose rastos balno kilpos leidžia nustatyti jų pasirodymo datą Lietuvos TSR teritorijoje.

Kartu su balno kilpomis rasti ir 2 balno apkalai (pav. 3:9, 11). Jie padaryti iš platesnės, geležinės per pusę sulenktos juostelės. Sulenkimo vietoje juostelė įsmaugta, ir susidariusios kilpos lankelis įgauna apvalų skersinį piūvį. Į šią kilpą įverta keturkampės vielos grandelė, kurios skersmuo 3,35 cm. Apkalai sujungti dviem vinutėmis. Jų ilgis 8,1, plotis — 2,45 cm.

Žirgo aprangai priklauso ir žvangučiai<sup>15</sup> (pav. 3:2—6). Jie yra rutu-

<sup>11</sup> Radiniai yra Lietuvos TSR Mokslų akademijos Istorijos instituto Istorijos-etnografijos muziejaus fonduose (toliau — IEM).

<sup>12</sup> Pilkapyje Nr. 1 rastas vienas ietigalis, pilkapyje Nr. 3 — 2 ietigaliai ir atsitiktinai — 2 ietigaliai.

<sup>13</sup> H. M o o r a, min. veik., 510.

<sup>14</sup> Radiniai yra IEM.

<sup>15</sup> Pilkapis Nr. 1.

lio formos su aplink einančiu ranteliu, kuris dalina jį į dvi dalis. Apatinėje žvangučio dalyje yra kryžminė išpiova, o viršuje kilpelė, į kurią įverta grandelė. Iš viso rasti penki žvangučiai: trys iš jų gerai išsilaikę, o du sunykę. Panašių žvangučių yra rasta daugelyje pirmojo tūkstantmečio pabaigos — antrojo tūkstantmečio pradžios žirgų kapuose<sup>16</sup>.

Iš raitelio aprangos Pabarių pilkapuose yra rastas vienas stambus pentinas. Jis padarytas iš trikampės juostelės, lenktu lankeliu, ilga kūgine atauga ir galuose turi dvi pailgas kilpeles (pav. 7:4). Pentino ilgis 12, atstumas tarp galų — 9,7, ataugos ilgis — 5,3 cm. Juostelės plotis plačiausioje vietoje 1,6, storis — 0,9 cm. Pentinas rastas atsitiktinai. Panašūs pentinai randami vėlyvuose piliakalniuose kartu su žiesta keramika, pavyzdžiui, Nemenčinės piliakalnyje<sup>17</sup>. Randami jie ir kaimyninėje Lenkijoje, kur jie datuojami XIII a. — XIV a. pradžia<sup>18</sup>. Atrodo, kad šis vėlyvas ugnies neliestas pentinas nepriklauso tyrinėtiems kapams, o rastas netoli pilkapyno ir yra patekęs atsitiktinai.

Kalbant apie Pabarių pilkapių kapų inventorių, tenka paminėti ir *keramiką*<sup>19</sup>. Pilkapiuose rasti puodai yra lipdyti iš blogos kokybės molio su stambaus žvyro priemaiša, lygiu paviršiumi, tiesiais angos kraštais, į dugną kiek siaurėja, neaukšti, primena dubenėlius (pav. 4:3, 6:8). Vieno jų (pilk. Nr. 2) aukštis 6, dugno skersmuo — 10,4, angos skersmuo — apie 12,2 cm. Antrojo (pilk. Nr. 4) dugno skersmuo 8,7, angos skersmuo — 10,2, aukštis — 7 cm.

Minėti puodai dėl jų blogos kokybės buityje negalėjo būti naudojami. Todėl manoma, kad jie buvo tik dedami į kapą ar vartojami kokioms nors laidojimo apeigoms atlikti.

Panašių puodų ar jų fragmentų randama daugelyje degintinių pilkapių<sup>20</sup>.

Kiek galima spręsti iš pilkapių konstrukcijos ir juose rastų dirbinių, tyrinėtieji Pabarių pilkapiai datuoti VI—VII amžiais. Tačiau atsitiktinai rastasis pentinas, o taip pat ir kai kurių pilkapių išvaizda (aukšti, su grioviais aplinkui) liudytų, kad čia buvo laidojama ir daug vėlesniais laikais. Tikslesnį pilkapyno datavimą galima būtų nustatyti, tik atlikus platesnės apimties ir nuoseklesnius tyrinėjimus.

## Išvados

1. Pabarių pilkapyno pilkapių struktūra tiek išorės, tiek vidaus atžvilgiu yra būdinga Rytų Lietuvos pilkapiams. Mirusieji čia buvo deginami atskirai įrengtoje vietoje, laužavietėje, kartu su visomis įkapėmis. Likę sudegusių kaulų fragmentai ir daiktai buvo gražiai surenkami ir supilami ant pilkapio pagrindo, arčiau centro.

<sup>16</sup> O. Navickaitė, Iš lietuvių kultūros istorijos, 1, 87—88, Vilnius, 1958.

<sup>17</sup> P. Kulikauskas, Iš lietuvių kultūros istorijos, 1 (pav. 17:8).

<sup>18</sup> Z. Hilczerońska, Ostrogi polskie z X—XIII wieku, 57—58, Poznań, 1956.

<sup>19</sup> Pilkapiuose Nr. Nr. 2 ir 4 rasti puodų fragmentai.

<sup>20</sup> Karmazinai, Pamusis.

2. Tarp kitų įkapių, kaip papuošalai bei darbo įrankiai, vyrų kapuose randami ir žirgo aprangos daiktai bei ginklai.

3. Kapinynas, remiantis kapuose rastomis įkapėmis, datuotinas VI—VII amžiais.

Lietuvos TSR Mokslų akademijos  
Istorijos institutas

Gauta  
1960 V 28

## КУРГАНЫ ПАБАРЯЙ

А. К. ЯНКЯВИЧЕНЕ

### *Резюме*

В статье сообщаются результаты исследований курганов в дер. Пабаряй (Падбоже), Эйшишкского р-на, выполненных В. Шукевичем в 1893 г.

Эти курганы находятся в юго-восточной Литве, в 60 км от Вильнюса, в двух километрах в восточном направлении от дер. Пабаряй в южной окраине долины рек Шальчя и Висинчя. Всего здесь имеется 50 курганов, которые делятся на две группы. Диаметр насыпи южной и юго-западной части курганного могильника 15—20 м и высота 2—3,5 м; насыпаны курганы из песка, обведены канавой. Курганы северо-восточной группы имеют более мелкие насыпи. Их высота 50—80 см и диаметр 5—7 м. Некоторые курганы этой группы имеют у подножья каменные венцы.

В 1893 г. эти курганы исследовал археолог В. Шукевич. Он раскопал 4 курганы, насыпи которых и величина близки к курганам южной и юго-западной группы. Более точных данных о исследованных В. Шукевичем курганах нет.

В основании курганов, поближе к центру найдены погребения с трупосожжением. В каждом кургане найдено только по одному погребению, исключая курган № 4, в котором по-видимому были два погребения. Погребения составляла кучка фрагментов сожженных костей, принесенных из костровища, и сложенные на них остатки погребального инвентаря. Все изделия сильно тронуты огнем. Это доказывает, что умерший сжигался вместе со всеми украшениями, орудиями труда, оружием и снаряжением коней. Исключение составляют только посуда, найдена в курганах №№ 2 и 4.

Из украшений найдены 2 бронзовые спиральные кольца (рис. 4:4, 6:9), фрагменты шейной гривны (рис. 4:2), овальные железные поясные пряжки (рис. 3:10, 6:10) и мелкие бронзовые спирали (рис. 4:1). Найденные орудия труда: два железные проушные узколезвийные топора (рис. 3:12, 7:3), четыре железные ножи (рис. 3:7—8, 4:5, 5:3), шила

(рис. 6:7) и пряслики (рис. 6:1—6). Из орудий найдены втульчатые нако-  
нечники копья с длинным профилированным пером (рис. 3:1, 5:1—2,  
7:1—2).

Вещи конского снаряжения составляют стремя (рис. 3:13—14), око-  
вы, седло (рис. 3:9, 11) и бронзовые шаровидные бубенчики (рис. 3:2—  
6). В курганах также найдена лепная керамика (рис. 4:3, 6:8).

Исследованные курганы в Пабаряй на основании структуры погреб-  
бального обряда и погребального инвентаря, найденного в них, дати-  
руются VI—VII вв. н. э.

Институт истории  
Академии наук Литовской ССР

Поступило  
28 V 1960