

## VĒLYVOJO MEZOLITO STOVYKLA LAMPĒDŽIUOSE

R. JABLONSKYTĒ-RIMANTIENĒ

Skelbiama Lietuvos TSR Mokslų akademijos Istorijos instituto 1960 m. tyrinėtos Kauno priemiesčio — Lampėdžių vėlyvojo mezolito stovyklos medžiaga.

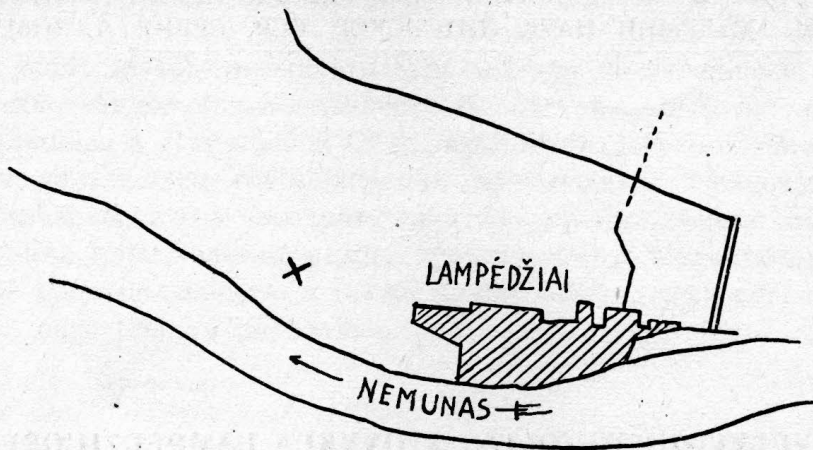
Stovykla yra Nemuno salpoje. Ją sudaro trijų laikotarpių sluoksniai. Pagrindinis yra žemutinis rusvos spalvos vėlyvojo mezolito sluoksnis, kuriame rasta vėlyvų svidrinio tipo strėlių antgalių, gremžtukų, rėžtukų, ovalinių kirvelių ir kitų dirbinių, būdingų mikrolitinei-makrolitinei kultūrai, priklausančiai V—IV tūkstantmečiams pr. m. e. Organinės medžiagos radiniai rodo tuo metu buvus, palyginti, šiltą klimatą. Iš antrojo laikotarpio yra likusi II tūkstantmečiui pr. m. e. priskiriama duobė (alk-duobė?). Iš trečiojo laikotarpio yra keli židiniai, priskirtini I tūkstantmečio pr. m. e. viduriui.

Į vakarus nuo Lampėdžių (Kauno m. vakarinė riba) vasarvietės (1 pav.), baigiantis kurorto miškui, toje vietoje, kur šakojasi miško kelias (viena šaka eina į paplūdimį, pagal vakarinį medelyno pakraštį, o antroji į Kaniūkų kaimą), — kopų ruožo papėdėje yra nedidelis smėlio kauburėlis (2 pav.). Šios kopos apima visą vakarinį Lampėdžių miško galą. Už šių kopų ruožo į šiaurę tęsiasi pelkėtos pievos su Nemuno senvagės liekanomis — Lampėdžių ežerėliais. Stovykla šiuo metu yra 140 m nutolusi nuo Nemuno vagos ir 4 m pakilusi viršum vandens.

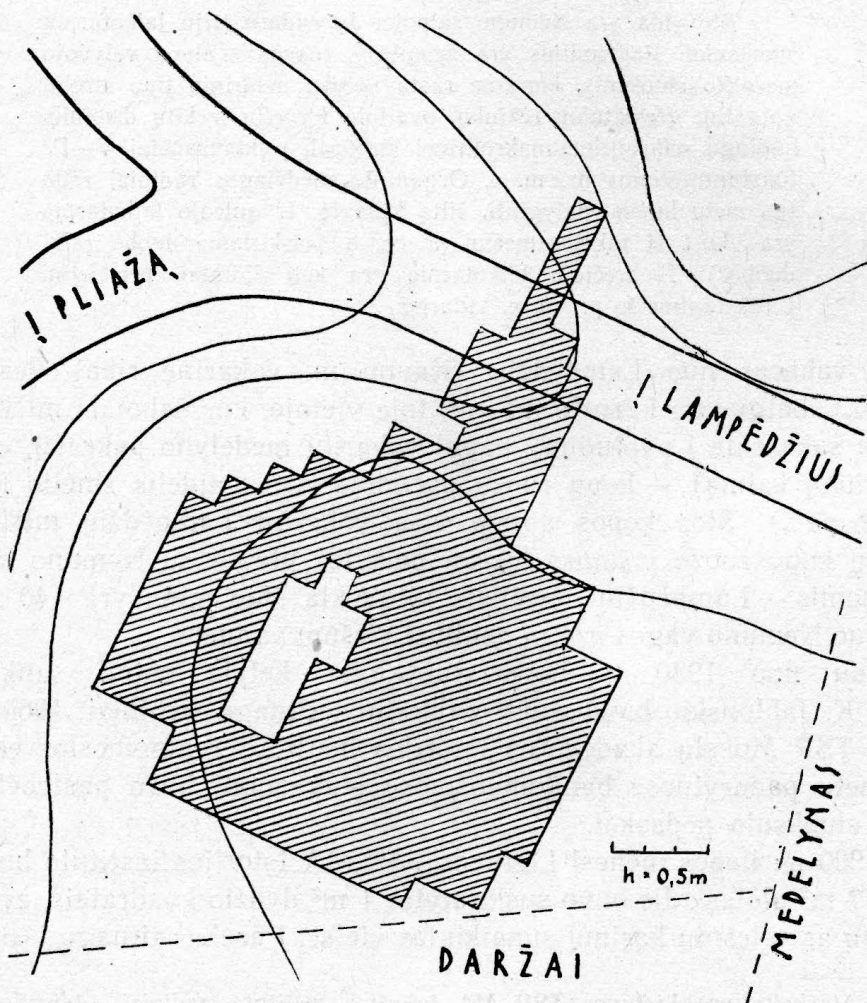
Jau nuo 1930 m. šioje stovykloje — kelyje netoli sankryžos — akad. K. Jablonskio buvo rinkti paviršiniai titnago dirbiniai. 1960 m. Lietuvos TSR Mokslų akademijos Istorijos instituto žvalgomosios ekspedicijos metu padarytuose bandomuosiuose perkasuose buvo pastebėti kultūrinio sluoksnio pėdsakai.

1960 m. liepos mėnesį Lietuvos TSR MA Istorijos instituto buvo ištirtas 177 m<sup>2</sup> plotas<sup>1</sup>. Jis buvo suskirstytas 1 m<sup>2</sup> dydžio kvadratais, aplenkiant medžių ar vėlesnių kasimų sunaikintas vietas. Pasekus titnagų išsidėstymą

<sup>1</sup> Ataskaita yra Lietuvos TSR MA Istorijos institute, radiniai — Istorijos-etnografijos muziejuje.



1 pav. Lampėdžių stovyklos situacijos planas

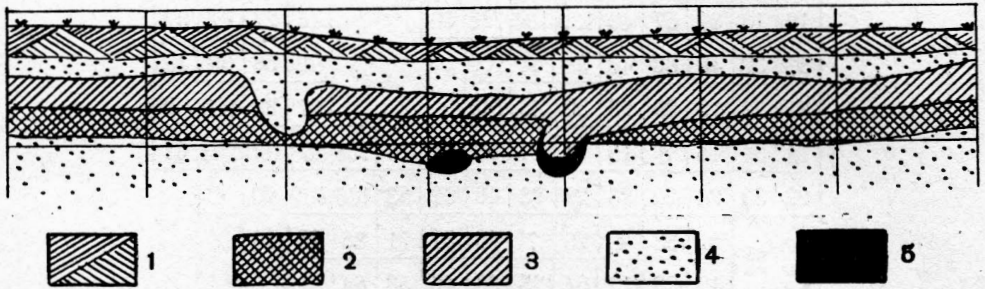


2 pav. Lampėdžių stovyklos kasinėtasis plotas





storio tamsiai pilkos spalvos seno dirvožemio sluoksnis, 4) apačioje — rusvos spalvos 10—35 cm storio ortšteinuoto smėlio sluoksnis, 5) po juo — įžemis — šviesiai gelsvas smėlis (4 pav.). Radinių sutikta III ir IV sluoksniuose. Tačiau, kaip paaiškėjo kasinėjimų metu, pagrindinis — mezolitinis buvo tik rusvasis sluoksnis, kuriame ir rasta daugumas radinių, o į dirvožemio sluoksnį titnagai bus patekę, greičiausiai, ariant žemę ir tuo būdu sunaikinant rusvojo sluoksnio paviršių. Tai patvirtintų ir toji aplinkybė, kad beveik visi dirvožemio sluoksnyje rastieji titnagai yra labai apdaužyti.

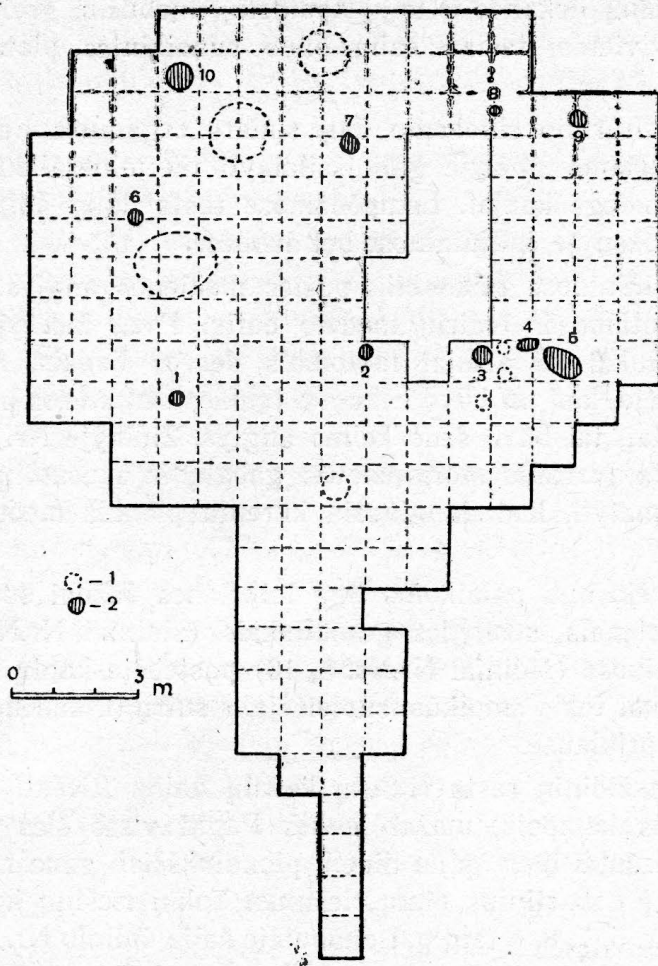


4 pav. Tyrinėtojo ploto piūvio dalis PV—ŠR kryptimi su apatinio (rusvojo) sluoksnio židiniu Nr. 2 ir viršutinio (dirvožemio) sluoksnio židiniu. 1 — velėna, 2 — rusvasis kultūrinis sluoksnis, 3 — pilkasis senojo dirvožemio sluoksnis, 4 — smėlis, 5 — židinyš

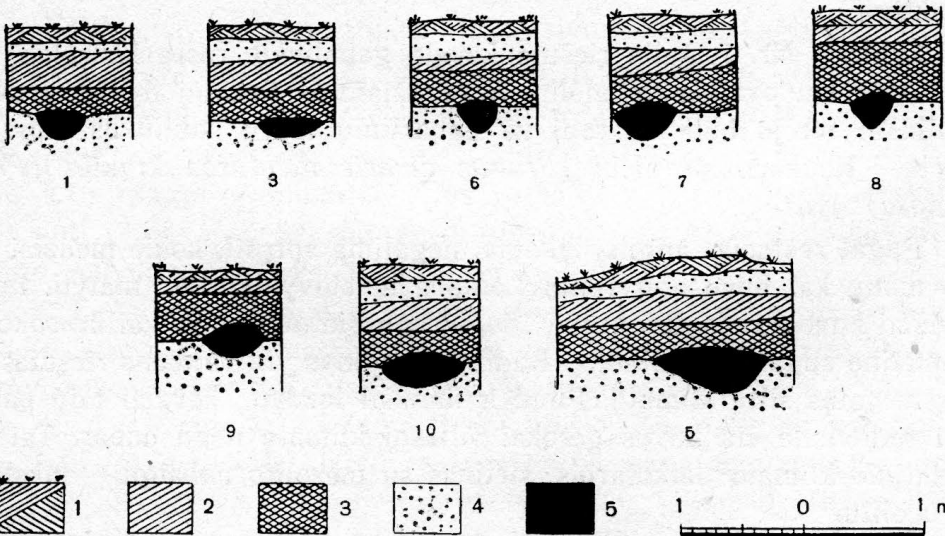
Vėlyvajam mezolitui priklauso rusvojo sluoksnio židiniai ir duobutės. Visų dešimties židinių (5 pav.) angliukai buvo blogai išsilaukę, labai smulkūs ir išplauti, matyti, nuolatinių Nemuno potvynių, todėl negalima buvo tiksliai nustatyti jų mineralingumo procento ir tuo pačiu laikotarpio. Židiniai buvo ne juodi, o tamsiai pilkos spalvos. Visi židiniai (6 pav.) nedideli ir negilūs. Daugumas jų buvo 20—25 cm gylio, apskriti, 25—35 cm skersmens (židiniai Nr. Nr. 1, 2, 3, 6, 8, 9). Didžiausias židinyš (Nr. 10) siekė 75 cm skersmens ir 32 cm gylio. Būta ir ovalinės formos židinių. Toks buvo židinyš Nr. 4 — 60 cm ilgio ir 30 cm pločio, židinyš Nr. 5 — 80 cm ilgio ir 40 cm pločio ir židinyš Nr. 7 — 50 cm ilgio ir 30 cm pločio. Visų jų gylis tarp 20 ir 25 cm. Tik židinio Nr. 8 gylis siekė 35 cm, nors jo skersmuo buvo nedidelis — 30 cm.

Rusvajame kultūriniame sluoksnyje, be to, pastebėti septynių duobučių pėdsakai. Duobutės savo forma labai panašios į židinius, tik ne pilkos spalvos, o pripildytos rusvojo sluoksnio smėlio, tuo būdu piūvyje jos atrodė tik kaip rusvojo sluoksnio sustorėjimas. Duobutės, paprastai, buvo siaurėjančiu, kartais net smailėjančiu, dugnu. Trys iš jų buvo didesnės, iki 150 cm skersmens, visai apskritos, o kitos mažytės — 20—25 cm skersmens. Be abejo, šie židiniai ir duobutės turėjo priklausyti kokiems nors pastatams, tačiau šiuo metu pagal jų liekanas negalima atsekti nei pastatų formos, nei išsidėstymo. Taip pat negalima pasakyti, ar tie židiniai buvo pastatų viduje, ar lauke. Kiek ryškesnis duobelių ir židinių susikoncentravimas žymus vakarinėje perkaso pusėje, kur šalia vienas kito





5 pav. Židinių ir duobių išsidėstymas tyrinėtajame plote. Apatinis (rusvasis) sluoksnis. 1 — duobė, 2 — židyns



6 pav. Rusvojo sluoksnio židinių piūviai. 1 — velėna, 2 — pilkasis dirvožemio sluoksnis, 3 — rusvasis mezolito kultūrinis sluoksnis, 4 — smėlis, 5 — židinio anglys

buvo trijų židinių liekanos ir trijų nedidelių duobučių, greičiausiai, sunykusių stulpų, vietos, tačiau šalia buvo sunaikintas plotas (dabartinis šiukšlynas).

Įdomią kultūrinio sluoksnio dalį sudarė organinės liekanos<sup>2</sup>, kurios vandeniui laidžiame smėlyje gali išsilaikyti tik mineralizuotos — medžio anglis arba sudegę kaulai. Lampėdžiuose rasta daug anglies gabaliukų ir pačiame sluoksnyje, ir židiniuose bei duobėse.

Visuose židiniuose rastos tik pušies medienos anglis. Anglis buvo įvairaus sakuotumo ir įvairių medžio dalių. Pvz., židinyje Nr. 9 rasti anglies gabaliukai su aiškiai matomais dervos lizdais. Mikroskopiškai tiriant, paaiškėjo, kad tai buvo sakuota, tankios struktūros pušies mediena, tad, greičiausiai, tai buvo seno kelmo anglis. Židinyje Nr. 2 šalia kelmų medienos rasta įvairaus storio žievės gabalų ir sausuolių medienos. Iš rivių lankų matyti, kad daugiausia kūrėta plonais medeliais arba šakomis.

Ugnis turėjo būti palaikoma ilgą laiką, nes dažnai smėlis randamas sukepęs su pelenais, susilydęs gumuliukais (židiniai Nr. Nr. 7, 10). Kai kuriuose židiniuose (židiniai Nr. Nr. 5, 10) pastebėta kaulų liekanų, tačiau kaulų gabaliukai tokie smulkūs, supleišę ir sutrinti, kad negalima nustatyti, kam jie priklausė.

Daugelyje židinių rasta riešutų kevalų dalių. Riešutų kevalai ploni, aplūžę stačiais kampais, mažai lenkti. Pagal visas šias žymes galima spręsti, kad riešutai buvę gana dideli, plonalukščiai, gana minkštais kevalais, panašūs į dabartinius pietų riešutus. Tokių riešutų kevalų rasta židiniuose Nr. Nr. 5, 7, 8, o taip pat duobutėje šalia židinio Nr. 3.

Be to, židinyje Nr. 3 rastas apie 1,2 cm ilgio lenktas anglies gabaliukas. Tai nebaigusio nokti agaro lukšto segmentas su gerai išsilaikiusia viršūne ir prisegimo vieta. Padarius piūvius, gerai buvo matyti lapinė struktūra.

Židinyje Nr. 7, šalia riešuto kevalo gabaliukų, rasta kažkokie slyvų padermės kaulavaisio gabalėlių. Sprendžiant iš liekanų dydžio ir storio, kauliukai turėjo būti mažesni už dabartinių slyvų kauliukus, apytikriai alyčių — Kaukazo slyvaičių (*Prunus divaricata*) arba kryklės (*Prunus spinosa*) dydžio.

Pagal rastąsias anglis, žinoma, negalima spręsti, kokie medžiai augo tuo metu, kai buvo apgyventa Lampėdžių stovykla, nes, matyti, ne visi medžiai buvo naudojami kurui. Vis dėlto ir šie duomenys kai ką sako apie tuometinę augaliją ir klimatą. Būdingas radinys yra vandens riešutas agaras, mėgstas šiltą klimatą. Ploni ir minkšti lazdynų kevalai taip pat aiškiai rodo tada čia buvusį gerokai šiltesnį klimatą negu dabar. Tai buvo atlantinio klimato<sup>3</sup> laikotarpis, sietinas su mezolito pabaiga — ankstyvuoju neolitu.

<sup>2</sup> Visus organinių liekanų tyrimus atliko biol. m. kand. E. Šimkūnaitė.

<sup>3</sup> М. Ш в а р ц в а х, Климаты прошлого, 201—202, М., 1955.

Rusvajame sluoksnyje ir apatinėje dirvožemio sluoksnio dalyje iškasta iš viso 10367 titnago gabalėliai, iš kurių 1319 buvo dirbtiniai arba bent retušuotos dirbinių dalys. Be to, 100 dirbinių yra akad. K. Jablonskio rinkinyje.

Visi dirbiniai padaryti iš vietinio pilkos spalvos Nemuno pakrančių titnago, apdirbti tik retušavimo būdu.

Strėlių antgaliai priklauso keletui skirtingų tipų. Rasti du svidrinio tipo lapelio pavidalo antgaliai susmaugta įtvara (7 pav., 1, 2). Šiems Lampėdžių strėlių antgaliams būdinga, kad jie padaryti iš labai plonų ir tiesių skelčių, į abi puses dirbtinai nusmailintomis viršūnėmis ir dar paplonintomis retušu. Jų retušas jau nebeprimena svidrinių paleolito ar mezolito pradžios dirbinių retušo.

Vienas skersinis antgalis yra padarytas iš plonos nuoskalos (7 pav., 9). Visi likusieji antgaliukai padaryti iš skelčių, į vieną pusę nusklembtu ir siaurai retušuotu smaigaliu (7 pav., 4—8, 12, 14—16). Daugumas jų yra visai trumpučiai ir tik nežymiai retušuoti.

Be to, rastos šešios strėlių ar grąžtelių įtvaros (7 pav., 10, 11, 20). Paprastai, tai stori ir siauri smaigaliai, jų piūvis kartais būna beveik apvalus, ypač jei jie retušuoti iš blogosios pusės, iš gerosios pusės retušuotieji žymiai plokštesni. Visų jų retušas pakraštinis ir gana statmenas.

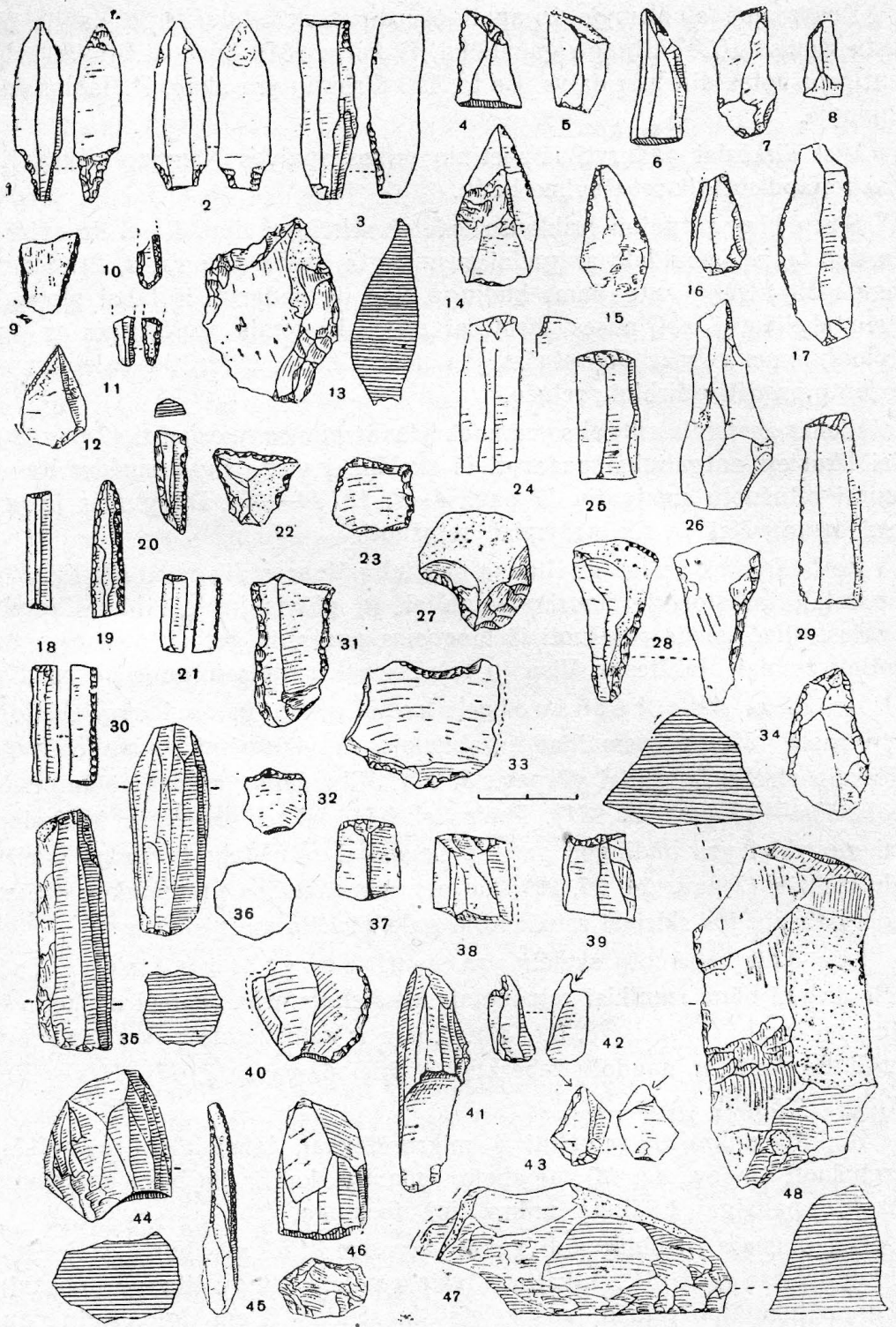
Be abejo, dalis retušuotų skelčių, kurių kasinėtoje vietoje buvo rasta 159, ypač smailiai nuretušuotomis viršūnėmis, buvo naudota irgi kaip strėlių antgaliai (7 pav., 3, 17). Kita dalis yra peiliai ar peilių nuolaužos — (7 pav., 26, 31). Pačios skeltės dažnai yra ilgos ir tiesios. Šiai stovyklai yra būdingos gana plokščiai nuretušuotu tiesiu ar įstrižu galu skeltės (7 pav., 24, 25, 29), kartais primenančios gremžtukus, tačiau nuo pastarųjų jos skiriasi retušuotojo galo plokštumu ir siaurumu.

Kita dalis retušuotų skelčių yra siauri žeberklų ašmenėliai, kurie dažnai būna smulkiai retušuotais krašteliais arba skersai nuskeltu ir retušuotu galu (7 pav., 18, 21, 30). Rasta ir retušuotais pakraščiais nusmailintų skeltelių, naudotų žeberklų viršūnei (7 pav., 19, 45). Iš viso žeberklų ašmenėlių rasta 23.

Iš kitų mikrolitų minėtini 4 mikrorėžtukai, labai ploni ir ryškiai nuretušuoti (7 pav., 42, 43), be abejo, rodantys, kad ir čia buvo pažįstama mezolito pabaigai būdinga mikrolitinė technika.

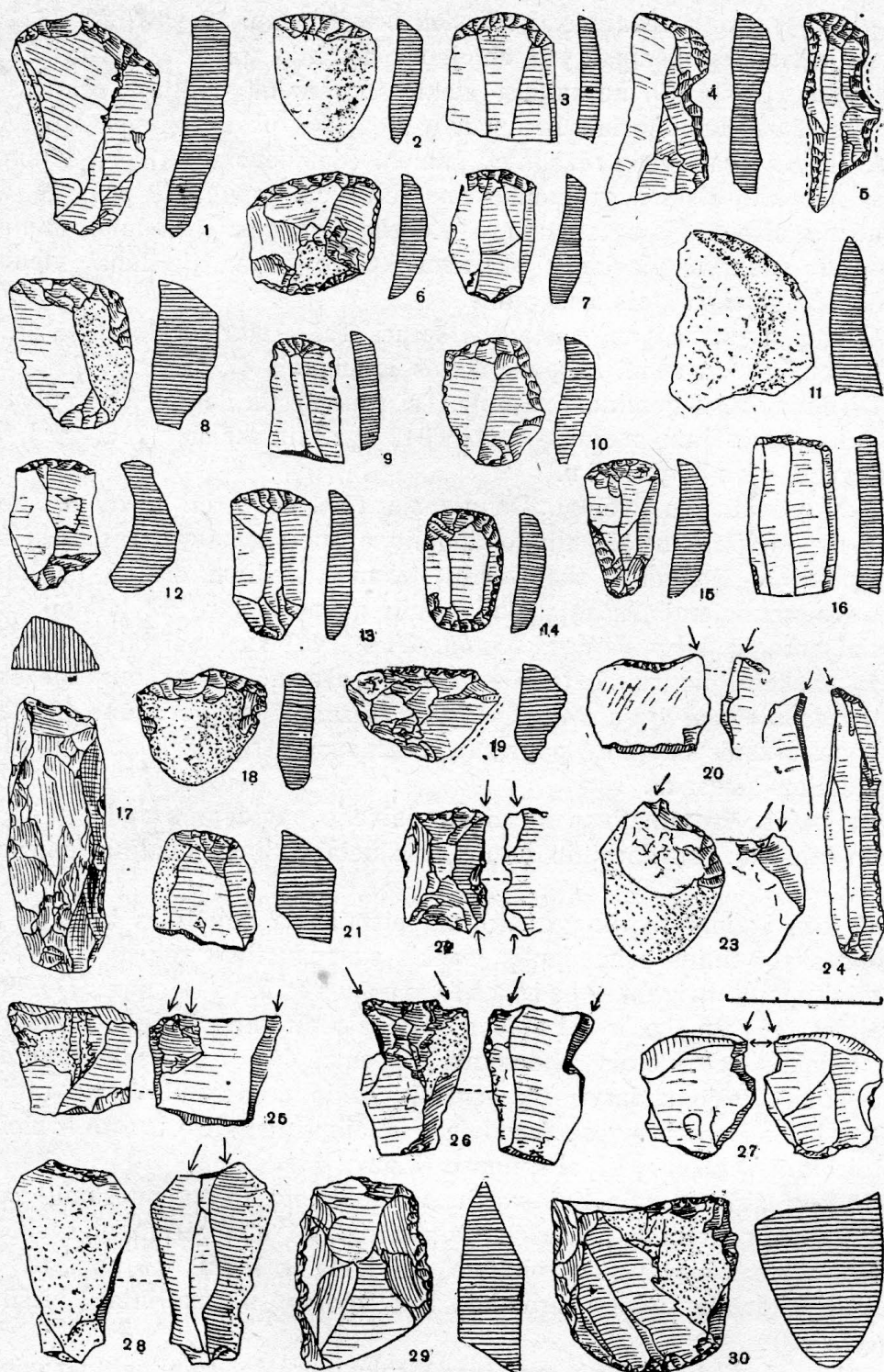
Didžiausią dirbinių dalį sudaro gremžtukai, kurių šioje stovykloje iš viso rasta 84, neskaitant įvairių netaisyklingų titnago nuoskalų su gremžtuko tipo retušu. Vos keletas jų siekia 4,5 cm ilgio, šiaip daugumas buvo 2,5 cm ilgio ir apie 2 cm pločio. Šie pailgieji gremžtukai (8 pav., 1—16), paprastai, buvo gražaus darbo, gana siaurai ir statmenai retušuotais ašmenimis, jų paviršiuje dažnai būna išlikusios žievės dalys, o kartais ir visas gremžtukas padarytas iš kreidinio akmens, kuris, paprastai, sudaro titnago riedulio dalį. Rasta ir dvigalių pailgų gremžtukų (8 pav., 14, 15). Dalis pailgųjų gremžtukų turi retušuotas įgaubas





7 pav. Vėlyvojo mezolito titnago dirbiniai

šonuose, kartais ir iš abiejų pusių (8 pav., 4, 5). Antrąją gremžtukų grupę sudaro taip pat nedideli, tačiau trumpi ir platus, irgi gana statmenai retušuotais ašmenimis, gremžtukai, jų paviršiuje taip pat dažnai buvo žievė (8 pav., 18, 19, 21).



8 pav. Vėlyvojo mezolito titnago dirbiniai

Visi rėžtukai yra vėlyvojo tipo. Paprastai, jų rėžiamasis kampas sudarytas nuskėlimo ir retušo būdu. Tokių yra keletas vidurinių, bet daugiausia kampinių. Būdingų paleolitinių formų, gyvavusių mezolito pirmojoje pusėje, nėra. Pasitaikė rėžtukų, padarytų iš siaurų ilgų skelčių

(8 pav., 24), tačiau dažniausiai rėžtukai buvo trumpi (8 pav., 22, 23, 27). Kartais rėžiamieji kampai yra abiejuose dirbinio galuose (8 pav., 22).

Rėžtukų rasta 19, neskaitant atskiros gramdukų-rėžtukų grupės. Jų rasta net 34 egzemplioriai. Lampėdžių stovyklai pastarieji yra labai būdingi. Tai rėžtukai, kurių rėžiamieji kampai (dažniausiai du) prie viršūnės vienas nuo kito atskirti gramduko tipo retušuota įgauba (8 pav., 26, 28) statmenais ašmenimis su spaudimo — darbo žymėmis. Rėžiamieji kampai, paprastai, sudaryti plačiomis skeltėmis. Savo forma jie labai vienodi, dažniausiai stori, tvirtais ašmenimis.

Grynų gramdukų rasta vos keturi. Tai — storos nuoskalos su išretušuotomis ir smarkiai apspaudytomis įgaubomis (7 pav., 27, 33).

Dirbiniai buvo gaminami vietoje. Tai rodo ne tik daugybė neretušuotų nuoskalų (kasinėjimų metu jų rasta 8342 egz.) ir skelčių (716 egz.), bet ir daugybė skaldytinių.

Skaldytiniai yra dvejopi. Daugiausia (302 egz.) tai buvo vos kelių centimetrų aukščio netaisyklingo kūgelio ar netaisyklingos prizmės formos galutinai išnaudotų skaldytinių liekanos. Jokiam darbui jie toliau nebebuvo naudojami. Antrąją skaldytinių grupę sudaro 27 laibieji skaldytiniai arba jų dalys (7 pav., 35, 36, 41, 44, 46) su labai taisyklingomis nuo jų nuskeltų siaurų skeltelių — žeberklų ašmenėlių žymėmis. Šie skaldytiniai dažniausiai yra apvalūs, pailgi, kiek smailėjančia viršūne, nuskeltu arba nuoskalomis išlygintu pagrindu, dažniausiai irgi be jokio tolimesnio panaudojimo pėdsakų.

Šalia visų jų minėtinas tik vienas laivelio pavidalo skaldytinis gremžtukas su darbinio retušu prie netaisyklingo ovalinio pagrindo (7 pav., 47).

Iš kitų stambiųjų titnago dirbinių pirmiausia minėtinas kai kuo laibuosius skaldytinius primenantis įrankis su spaustiniu retušu šonuose ir smarkiai apzulintu galu — laibasis spaustukas (8 pav., 17). Rasta keletas kirvelio ir pleišto pavidalo dirbinių. Ryškiausias kirvelis ovaliniais retušuotais ašmenimis (8 pav., 30) yra visai trumputis, jis, aiškiai, turėjo sudaryti tik ašmenis kokio nors kaulinio ar raginio įrankio, kuris šiose sąlygose (smėlyje) išsilaikyti negalėjo. Rasta ir pleištu tipo dirbinių, retušuotų tiktai šonuose (7 pav., 48).

Iš kitų dirbinių minėtini įvairių specializuotų formų nuoskalų gabalėliai su siauru retušu pakraščiuose. Dažnai tai buvo trumputės skelčių dalelės, skersai nuretušuota viršūne, kai kada ir šonais (7 pav., 22, 23, 28, 32), kartais tokie dirbiniai turi storas nusmailintas viršūnes (7 pav., 34).

Jokių glūdintų dirbinių nei jų pėdsakų nerasta, taip pat nėra jokių keramikos pėdsakų. Ši aplinkybė, šalia kitų, patvirtina, kad čia turime ryškią mezolito pabaigos stovyklą.

Iš radinių galima spręsti, kad tai buvo žvejų gyvenvietė, todėl visai suprantamas toks jos artumas prie vandens. Tačiau žmogus iš amžių patyrimo vengdavo tokių vietų, kurios šiuo ar tuo būdavo pavojingos. Jeigu to paties laikotarpio stovyklas paežerėse kartais galima surasti dar



žemiau, prie pat vandens, tai, matyt, todėl, kad uždaruose ežeruose negrėsi toks potvynio pavojus, kaip prie gana didelės upės. Tad vasaros metu pakilimas tik apie 4 m nuo dabartinio upės lygio yra labai mažas. Šitokioje aukštumoje ant salpos žmonės tesikūrė tam tikrais neilgiais sausros laikotarpiais ir, žinoma, tik nuo to meto, kai jau buvo susidariusios Nemuno salpos.

Dabartinių Nemuno ir Neries salpų formavimasis siejamas su litorininiu laikotarpiu<sup>4</sup>. Salpa formavosi VI—V tūkstantmečiais pr. m. e., bet apgyventa ji tegalėjo būti ne anksčiau kaip V tūkstantmetyje. Tuo metu dabartinių Lietuvos ir Kaliningrado srities teritorijų ežeruose vasaros vandens lygis buvo žemiausias, bet pačioje IV tūkstantmečio pabaigoje buvęs trumpas drėgnas laikotarpis privertė stovyklas kurtis aukštuose šlaituose. Vėlyvesnis klimato pasausėjimas vėl leido įsikurti prie vandens, tačiau šiose stovyklose jau sutinkama keramikos.

Tuo būdu, šią Lampėdžių žemutinio sluoksnio stovyklą tenka priskirti V—IV tūkstantmečiams pr. m. e.

Kultūriniu atžvilgiu ji priklauso mikrolitinei-makrolitinei kultūrai, kuri antrojeje mezolito pusėje buvo paplitusi visame Vidurio Europos šiaurės ruože<sup>5</sup>, įvairiose vietose turėdama savo specifinių bruožų. Tokiai, kokią mes ją sutinkame Lampėdžiuose ir kitose Lietuvos mezolito pabaigos stovyklose (Paštuvoje, Kauno raj., Kampiškėse, Prienų raj., Netiesose, Varėnos raj., ir kt.), artimiausių paralelių galima rasti Desnos paupiuose, prie Sožos<sup>6</sup>. Šiose srityse, lygiai kaip ir Lietuvoje, ši mikrolitinė-makrolitinė kultūra išsilaikė iki pat neolito, kurio ankstyviausių fazių titnago dirbiniai mažai kuo skiriasi nuo mikrolitinės-makrolitinės kultūros.

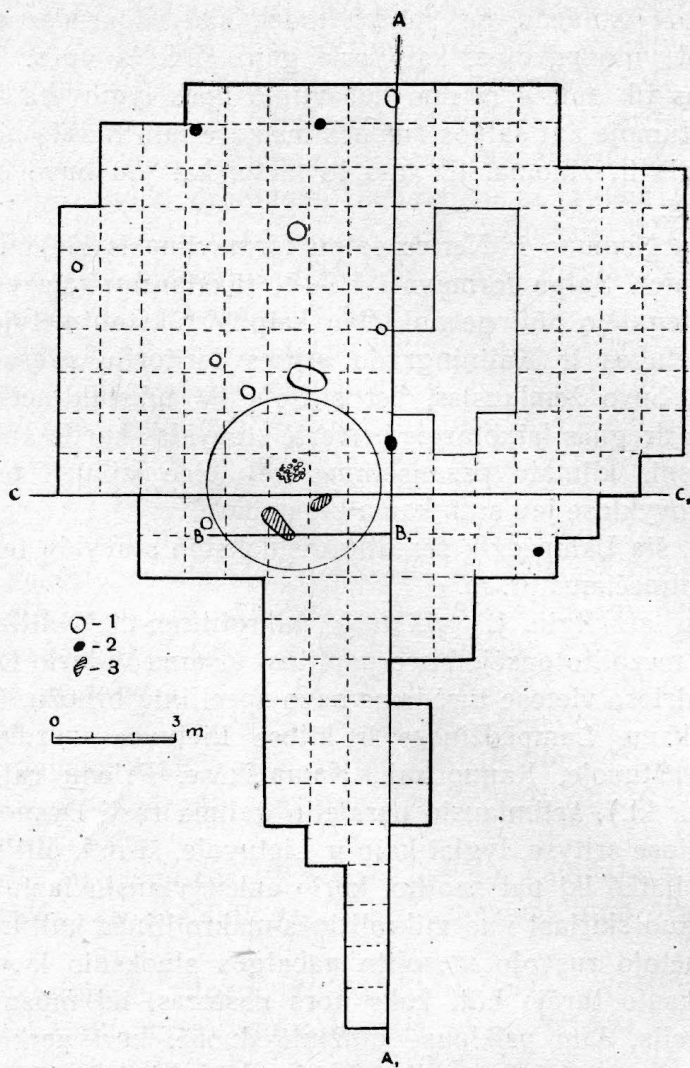
Tarp minėtojo rusvojo mezolito pabaigos sluoksnio ir vėlyvojo dirvožemio sluoksnio turėjo būti koks nors nestoras, iki mūsų dienų neišlikęs, sluoksnelis. Jam priklausė didžiulė duobė, kuri perkirto mezolito sluoksnį, tačiau nesusisiejo su dirvožemio sluoksniu (9, 10 pav.). Giliausioje vietoje duobė siekė 2,50 m gylio, buvo beveik taisyklingai apskrita, 4 m skersmens. Jos dugnas buvo smailėjantis. Dugne, ploname rusvame sluoksnelyje rasti du sudegę ir gana blogai išsilaikę apie 15 cm storio rąsteliai. Vienas jų buvo 100, kitas — apie 40 cm ilgio.

Ištyrus rastąsias anglis, paaiškėjo, kad tai buvo tankios struktūros pušis, netolygiai sudegusi — nuo parudimo iki juodos anglies. Mediena buvo sakuota, taigi, turėjo čia būti panaudoti žali kirstiniai medžiai. Tai buvo rąsteliai, maždaug to paties storio, kaip ir rastieji gabalai (nes centrinės ir pakraštinės dalies rievių plotis ir celių užpildymas gerokai

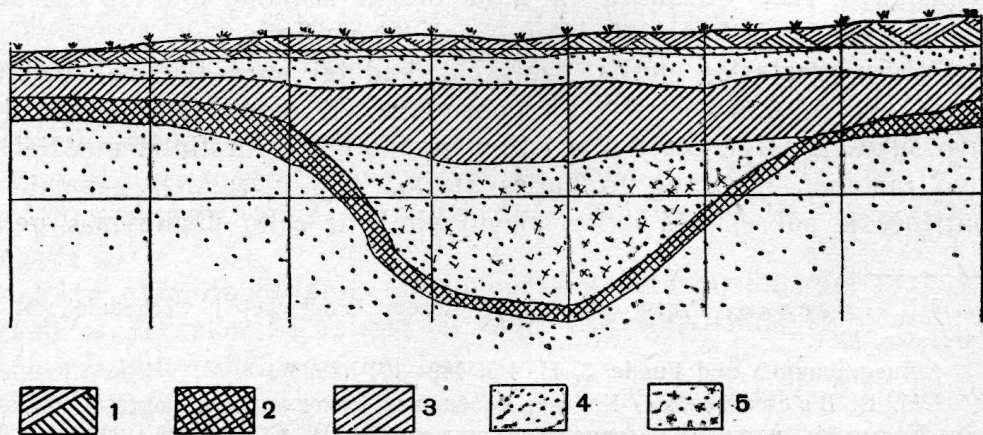
<sup>4</sup> В. Гуделис, *Pracy czwartorzęd Europy srodkowej i wschodniej*, 34, 485, Warszawa, 1961.

<sup>5</sup> *Ausgrabungen und Funde*, 3, H. 4/5, 162—171 (1958).

<sup>6</sup> М. В. Воеводский, *Краткие сообщения о докладах и полевых исследованиях Института истории материальной культуры АН СССР*, 26, 22—26 (1949); М. В. Воеводский и А. А. Формозов, *КСИИМК*, 35, 42—54 (1950); А. А. Формозов, *Этнокультурные области на территории европейской части СССР в каменном веке*, 79, М., 1959.



9 pav. Duobių ir židinių išsidėstymas viršutiniuose sluoksniuose. 1 — duobė, 2 — židyns, 3 — sudegę rąsteliai



10 pav. Didžiosios (neolitinės) duobės piūvis B—B<sub>1</sub>. 1 — velėna, 2 — rusvasis sluoksnis, 3 — pilkasis senojo dirvožemio sluoksnis, 4 — smėlis, 5 — smėlis su angliukais

skiriasi), jie nebuvo kūrėntai, bet atsitiktinai (ir negalutinai) sudegę. Tad, greičiausiai, tai buvo kokio nors įrenginio liekanos: gal būt, tai buvo stulpas, kuris rėmė virš šios duobės buvusį stogelį.

Kaip minėta, duobės dugną iškloja visai plonytis rusvas sluoksnelis. Visa duobė pripildyta šviesiai pilko smėlio, kuriame, ypač jo žemutinėje dalyje, rasta truputis skaldytų titnagėlių. Siame sampile, 155 cm gylyje nuo žemės paviršiaus, 70 cm skersmens ir 40 cm storio plotelyje rasta anglių ir apdegusių akmenų krūvelė.

Ištyrus duobės dugne rastųjų rąstelių anglių sumineralėjimo procentą, biol. m. kand. E. Šimkūnaitei pavyko nustatyti, kad duobė turėjo priklausyti II tūkstantmečio pr. m. e. pradžiai (1870 ± 150 m. pr. m. e.).

Be abejo, ši duobė buvo specialiai iškasta kokiam nors tikslui. Tai rodo jos taisyklingumas. Negalima būtų galvoti apie pastatą-žemę, nes tam netinka jos piltuvėlio pavidalas, be to, nėra palikta jokie įėjimo. Greičiausiai, ją tektų laikyti alkduobe. Tačiau jokio intensyvaus ugnies deginimo pėdsakų taip pat negalima pastebėti, tad negalėjo išlikti ir organinės medžiagos, kurios, be abejo, tokioje duobėje turėtų būti. Taigi, neturime aiškių įrodymų šiai prielaidai paremti.

Tačiau ši duobė daug kuo primena vėlyvesnes alkduobes, kuriose jau yra aiškių intensyvaus deginimo žymių bei kitų radinių, pvz., Klančiuose, Kauno raj., ar Lapainėje<sup>7</sup>, Prienų raj.

Po dirvožemio sluoksniu rasta taip pat nemažai židinių ir nedidelių duobelių (9, 4 pav.), tačiau šie židiniai smarkiai skiriasi nuo žemutinių — jie, paprastai, būna ryškiai juodos spalvos, jie dažnai skiriasi ir savo forma (4 pav.) — kai žemutinio sluoksnio židiniai piūvyje atrodo iškilę kauburėliu, šie aukštutiniai židiniai, paprastai, būna įdubusia viršutine dalimi. Dirvožemio sluoksnio duobutės būna pripildytos tos pačios dirvožemio žemės.

Padarius anglių mineralizacijos laipsnio tyrimus, biol. m. kand. E. Šimkūnaitei pavyko nustatyti, kad šis sluoksnis priskirtinas I tūkstantmečio pr. m. e. viduriui (432 ± 70 m. pr. m. e.).

Tuo būdu, išryškėjo, kad Lampėdžių stovykla, kuri yra Nemuno salpoje, labai netoli vandens, apsupta Nemuno senvagių ir potvynio apsemiamų pievų, tebuvo gyvenama šilto ir sauso klimato laikotarpiais. Toks žymiausias šilto klimato laikotarpis buvo mezolito pabaigoje. Į tą pačią vietą gyventojai grįžo II tūkstantmečio pradžioje, taip pat sausame klimato. Trumpas, bet ryškus klimato atšilimas buvo ir I tūkstantmečio antroje ketvirtyje, tad tuo metu ir vėl užtinkame čia gyvenvietės pėdsakus.

Lietuvos TSR Mokslų akademijos  
Istorijos institutas

Gauta  
1962 X 9

<sup>7</sup> R. Jablonskytė-Rimantienė, Iš lietuvių kultūros istorijos, 3, 3—15, Vilnius, 1961.



## МЕЗОЛИТИЧЕСКАЯ СТОЯНКА В ЛАМПЕДЖИИ

Р. К. ЯБЛОНСКИТЕ-РИМАНТЕНЕ

### Резюме

Стоянка Лампеджия (западное предместье г. Каунас) находится в пойме р. Нямунас (Неман), на уровне 4 м от современного уровня воды (рисунки 1, 2). Исследовалась она автором статьи в 1960 г. Вскрыта площадь в 177 м<sup>2</sup>. Вся стоянка, видимо, занимала площадь не больше 250—300 м<sup>2</sup>, так как по краям вскрытой площади число находок сильно уменьшается (рис. 3).

На всей вскрытой площади были видны следующие слои: 1) слой дерна толщиной 5—20 см, 2) под ним слой светло-серого песка толщиной 5—20 см, 3) слой почвы темно-серого цвета толщиной 10—50 см, 4) слой ортштейнированного красноватого песка толщиной 10—35 см — мезолитический слой и 5) материк — светлый песок.

В мезолитическом слое обнаружено десять очагов (рисунки 5 и 6). Все они небольшие — длиной 20—80 см — и неглубокие — глубиной 25—35 см. Кроме того, в этом слое обнаружено семь ямок, большинство из них — остатки от столбов сооружения, форму которого восстановить не удалось. В очагах найдено немало органических остатков. Очаги топились только сосновой древесиной — тонкими деревьями и сучьями. Огонь поддерживался постоянно в течение долгого времени. Во многих очагах найдена скорлупа орехов, которые очень близки к теперешним южным орехам. Найдена также скорлупа водяного ореха чилима. Все это говорит о том, что в то время климат был более теплый по сравнению с нынешним.

Найдено более 10000 изделий и обломков кремня. Употреблялся местный светло-серый кремь. Наконечники стрел (рис. 7, 1—12, 14—17) — позднесвидерского типа с очень тонкой ретушью; найден один поперечный трапецевидный наконечник, а большинство их — из пластинки с остро ретушированным концом. Найдено немало вкладышей (рис. 7, 18—21, 30) и нуклеусов для их изготовления (рис. 7, 35, 36, 41, 44). На микролитную технику указывают микрорезцы (рис. 7, 42, 43). Большую часть инвентаря составляют скребки (рис. 8, 1—21), которые обычно были сделаны из сломанной пластинки, меньшая часть — из отщепов. Резцы сделаны из узких пластинок (рис. 8, 24) или отщепов (рис. 8, 22, 23, 27) путем оскола и ретуши, но большинство резцов — комбинированные со скобелями (рис. 8, 26, 28). Нуклеусы — полностью использованные конусовидные маленькие остатки или красивые негативы от вкладышей. Из макролитов найдено овальные топоры (рис. 8, 29, 30), узкие отбойники (рис. 8, 17) и клинья (рис. 7, 48).

Стоянка принадлежит к геологическому атлантическому периоду, а ее мезолитический характер и близость воды указывают на то, что она существовала в V—IV тысячелетиях до н. э. В культурном отношении стоянка принадлежит к микролитно-макролитической культуре,

которая во второй половине мезолита была распространена в северной части Центральной Европы. Ближайшие параллели можно найти в стоянках бассейна Десны и Сожи.

Над описанным слоем был тонкий слой неолита, который не сохранился, от него осталась круглая яма (рисунки 9 и 10), на дне которой найдены остатки бревен, которые могли принадлежать какому-нибудь сооружению. Возраст установлен по степени минерализации угля ( $1870 \pm 150$  лет до н. э.). Под слоем почвы найдено несколько очагов, относящихся к середине 1 тысячелетия до н. э. ( $432 \pm 70$  лет до н. э.).

Таким образом, выясняется, что стоянка в Лампеджяй, находящаяся в пойме реки Нямунас, была обитаема только в периодах теплого и сухого климата. Самым значительным из таких периодов был в конце мезолита. В то же самое место жители вернулись в начале второго тысячелетия — тоже во время более сухого климата. Короткое временное, но ясное потепление климата было во второй четверти первого тысячелетия. В то время на этом самом месте вновь встречаем следы поселения.

Институт истории  
Академии наук Литовской ССР

Поступило  
9 X 1962