

2. OD EPOKI BRĄZU DO ŚREDNIOWIECZA

ZABYTKI ZNALEZIONE NA GRODZISKACH (167–201)

Większość znalezisk z okresu od XVI do I w. p.n.e. stanowią wyroby kamienne i kościane oraz ceramika. Zabytki z brązu spotykane są rzadko. Z kości i rogu wyrabiano szydła (181–184, Nevieriškė), siekiery, dłuta, harpuny, groty strzał i oszczepów (185–191, Narkūnai, Nevieriškė) i sztylety. Wśród ozdób przeważają kościane szpile o długości od 5 do 15 cm, z główkami różnego kształtu: płaskimi, szpulowatymi, walcowatymi i in. Niektóre z nich były zdobione. Część szpil jest podobna do okazów brązowych (167–180, Narkūnai, Nevieriškė). Rzadziej spotykane są na grodziskach inne rodzaje ozdób, np. paciorki.

Na wystawie eksponowane są gliniane ciężarki do sieci (192–198, Nevieriškė), a także ciężarki typu diakowskiego (196–198, Nemenčinė). Te ostatnie występują w warstwie kulturowej osiedli i grodzisk datowanych na schyłek I tysiąclecia p.n.e. oraz na I–III w. n.e. Były one rozpowszechnione na rozległym obszarze od obwodu moskiewskiego na wschodzie aż po Żmudź na zachodzie. Określane są również mianem bałtyjskich. Na terenie Litwy ciężarki typu diakowskiego znaleziono na kilkunastu stanowiskach.
Lit.: Kulikauskas 1958; Grigalavičienė 1986; Volkaitė-Kulikauskienė 1986; Luchtanas 1992.

Wśród fragmentów naczyń glinianych, znajdujących na grodziskach i osadach, dominują ułamki o powierzchni pokrytej poziomymi kreskami – delikatniejszymi we wcześniejszej fazie, a wyraźniejszymi w okresie późniejszym. W I tysiącleciu p.n.e. ceramika kreskowana rozpowszechniła się na obszarze Litwy, a w części wschodniej dominowała do IV w. n.e. włącznie (199–200, Narkūnai).
Lit.: Tautavičius, Grigalavičienė 1975; Volkaitė-Kulikauskienė 1986; Grigalavičienė 1989.

Na początku n.e. w zachodniej Litwie zaczęła rozpowszechniać się ceramika chropowata, która od IV–V w. stała się typowa dla całego obszaru Litwy i częściowo Łotwy. Naczynia tego typu, o różnej wielkości, rzadko były ornamentowane (201, Grinaičiai).
Lit.: Tautavičius, Grigalavičienė 1975.

- | | |
|----------|---|
| 167–180 | Szpile
I tysiąclecie p. n. e. – III w.
kość, L = 5,1–14,3 cm
Narkūnai, rej. Utena
AR 594: 265, 270, 278, 280, 285, 288, 289, 292, 293, 294
Nevieriškė, rej. Švenčionys
AR 597: 276, 278, 285, 286 |
| 181–184 | Szydła, igły
I tysiąclecie p. n. e. – III w.
kość, L = 7,6–14,8 cm
Nevieriškė, rej. Švenčionys
AR 597: 295, 304, 306, 418 |
| 185–191 | Groty oszczepu
I tysiąclecie p. n. e. – III w.
kość, L = 9,4–14,2 cm
Narkūnai, rej. Utena
AR 594: 210, 212, 215, 233
Nevieriškė, rej. Švenčionys
AR 597: 415, 421, 449 |
| 192–195 | Owalne ciężarki do sieci
I tysiąclecie p.n.e. – III w.
głina, 3,4 × 6,6 cm
Nevieriškė, rej. Švenčionys
AR 597: 221, 227, 229, 234 |
| 196–198 | Ciężarki typu diakowskiego
II–III w.
głina, D = 5,1–6,7 cm
Nemenčinė, rej. Vilnius
AR 226: 146, 155, 195 |
| 199, 200 | Naczynia zdobione kreskowaniem
koniec I tysiąclecia p.n.e.
głina, D = 17 i 14 cm
Narkūnai, rej. Utena
AR 594: 760, 761 |



199, 200

- 201 Naczynie o powierzchni chropowatej
VI-X w.
głina, D = 30 cm
Grinaičiai, rej. Šakiai
AR 525: 5

OKRES RZYMSKI (I-IV w.)

OZDOBY GŁOWY KOBIETY (202-207)

Charakterystyczną ozdobą kobiet z terenu Litwy były tarczki naskroniowe, przymocowywane bezpośrednio do włosów bądź do czapeczki uszytej ze skóry lub tkaniny. Oprócz tarczek znane są także spiralne ozdoby naskroniowe.

Lit.: Volkaitė-Kulikauskienė 1959; Kuncienė 1974; Volkaitė-Kulikauskienė 1975; LAA 1978; Michelbertas 1986.

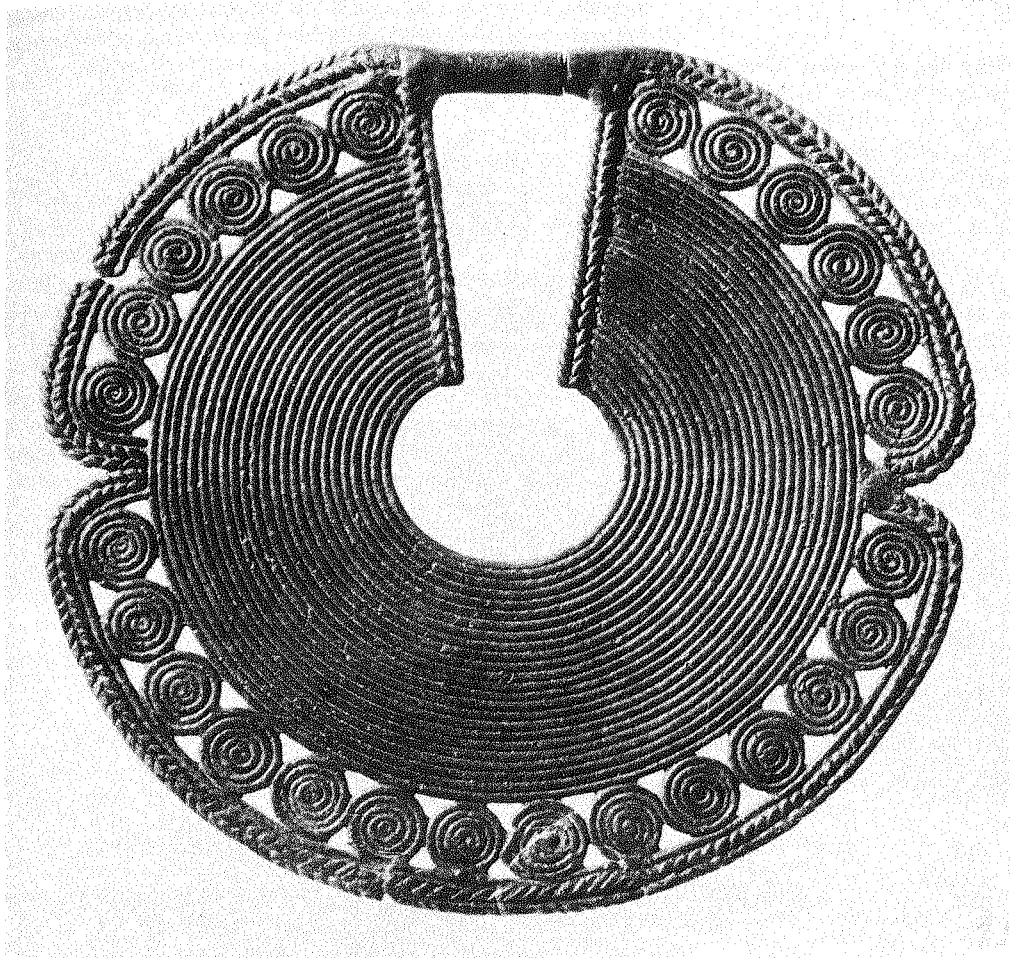


201

SPIRALNE OZDOBY NASKRONIOWE zaczęto wytwarzać w V w. p.n.e. Na Litwie były one szczególnie popularne od I do połowy II w. n.e. Wykonywano je z drutu okrągłego lub niekiedy wielokątnego w przekroju. Osiągały one średnicę od 3 do 11 cm. Ogółem, na 11 stanowiskach znaleziono 130 spiralnych ozdób naskroniowych.

- 202, 203 Para naskroniowych ozdób spiralnych
I-II w.
brąz, D = 4,5 cm
Nemenčinė, rej. Vilnius
AR 226: 63, 64

TARCZKI NASKRONIOWE są typowe dla pochówków kobiecych z kurhanów z I-II w. Ich powierzchnię zdobiono koncentrycznymi kołami, a przy krawędziach także innym ornamentem (ażurowym, plastycznym). Tarczki mają średnicę od 4 do 12 cm. Na Litwie znaleziono ponad 20 tego typu zabytków na 10 stanowiskach.



207

204, 205 Tarczki naskroniowe
I-II w.
brąz, D = 7,2 cm
Paragaudis, rej. Šilalė, kurhan V, grób 1
AR P 15, 16

206 Tarczka naskroniowa
I-II w.
brąz, D = 4,5–5 cm
Nemenčinė, rej. Vilnius
AR 226: 168

207

Tarczka naskroniowa
I-II w.
brąz, D = 11 cm
Pakalniškiai, rej. Panevėžys
AR 39: 12

NASZYJNIKI (208–216)

Naszyjniki nosili zarówno mężczyźni, jak i kobiety. Ozdoby te były bardzo różnorodne. Wydzielono 8 typów, w ramach których można jeszcze wyróżnić dalsze warianty. Niektóre typy naszyjników są reprezentowane przez kilkanaście egzemplarzy, innych znaleziono kilkadziesiąt lub kilkaset. Na wystawie eksponowane są cztery typy naszyjników.

Lit.: LAA 1978; Michelbertas 1986.

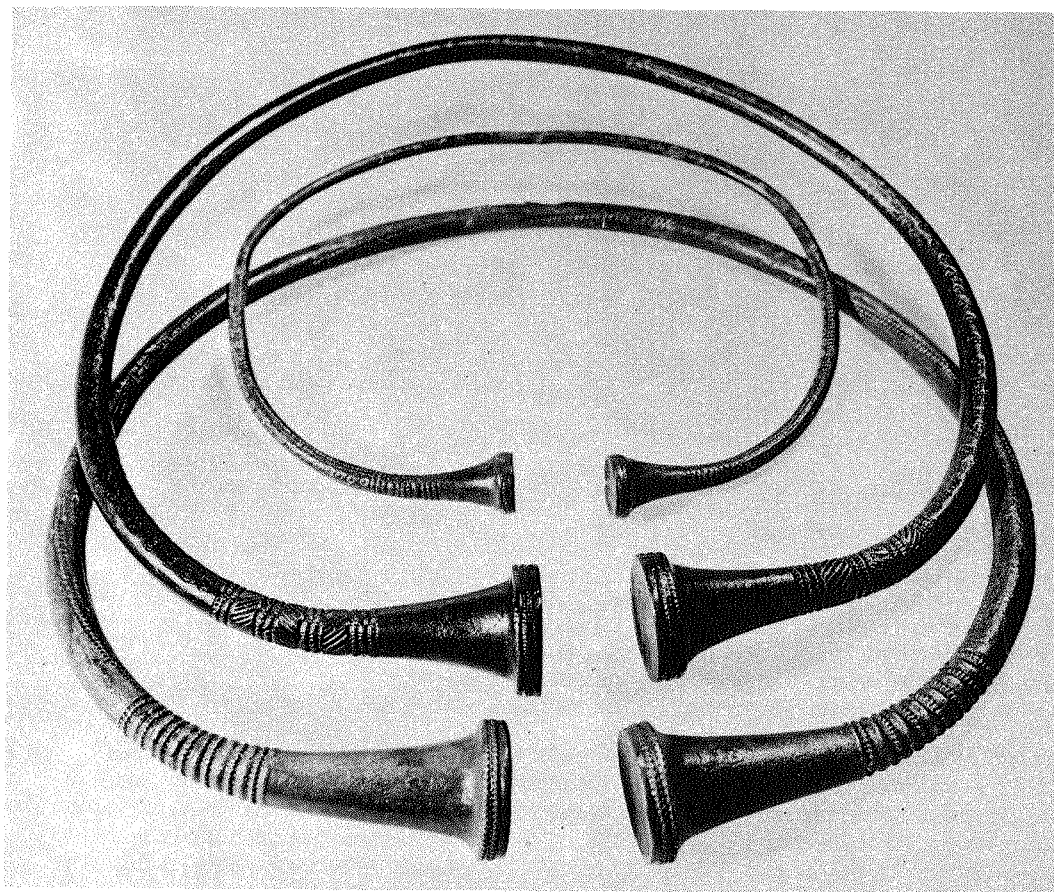
NASZYJNIKI Z TRĄBKOWATYMI KOŃCAMI, o różnej wielkości, były zazwyczaj wykonywane z masywnych prętów, choć znane są też egzemplarze puste w środku. Zdecydowaną większość wytwarzano z brązu, okazy żelazne są rzadkie. Znajduje się je

w grobach z I–IV w., na ogół w pochówkach kobiecych, czasami również męskich. Na Litwie znaleziono ponad 80 naszyjników tego typu na 50 stanowiskach.

Lit.: Michelbertas 1992.

208 Naszyjnik
II–III w.
brąz, D = 21 cm
Juostininkai, rej. Anykščiai
AR 545: 1

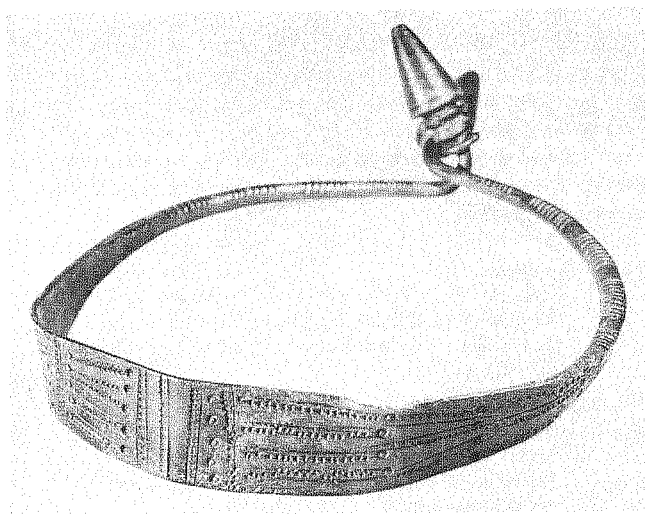
209 Naszyjnik
II w.
brąz, D = 21,6 cm
Jagminiškė, rej. Kelme
AR 16: 1



- 210 Naszyjnik
II w.
brąz, D = 12–15 cm
Pakalniškiai, rej. Panevėžys
AR 39: 6

NASZYJNIKI ZE STOŻKOWATYMI GUZKAMI NA KOŃCACH występują przeważnie w grobach kobiecych, rzadziej w grobach mężczyzn czy dzieci. Jest to najliczniejsza i najbardziej różnorodna grupa naszyjników. Najbardziej ozdobne egzemplarze zostały znalezione w grobach otoczonych wieńcami z dużych głazów na cmentarzyskach usytuowanych na litewskim pobrzeżu Bałtyku oraz nad dolnym Niemnem. Niektóre naszyjniki omawianego typu zaopatrywano w ażurowe wisiorki. Okazy najpóźniejsze, datowane na początek V w., zakończone są wysokimi guzkami oraz mają szeroki, płaski kabląk. Naszyjniki ze stożkowatymi guzkami na końcach noszone były od II do początków V w. Na Litwie znaleziono ponad 250 takich zabytków na 100 stanowiskach.

- 211 Naszyjnik
III–IV w.
brąz, D = 15 cm
Šarkai, rej. Šilalė, grób 28
AR 528: 79
- 212 Naszyjnik
III–IV w.
brąz, D = 13,5 cm
Akmeniai, rej. Kelmė, kurhan 4, grób 5
AR 488: 134



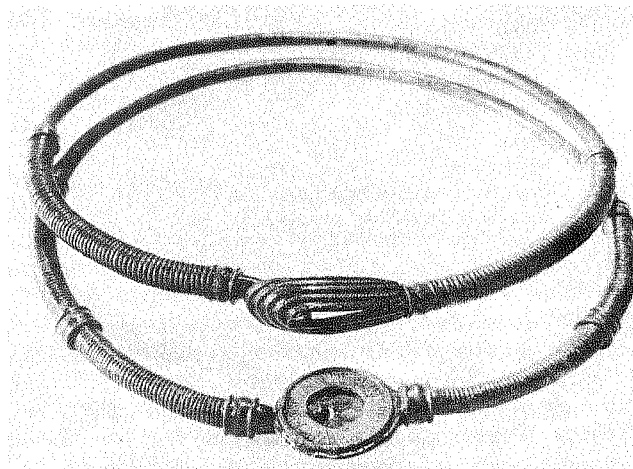
- 213 Naszyjnik
IV–V w.
brąz, D = 16,5 cm
Rokėnai, rej. Ignalina
AR 667: 10

NASZYJNIKI Z ZAPIĘCIEM W KSZTAŁCIE PUZDERKA noszone były zarówno przez kobiety, jak i przez mężczyzn. Spotykane są różne warianty naszyjników tego typu – z jednym lub dwoma puzderkami. Większość wykonana była z brązu, ale występują też okazy srebrne oraz egzemplarze zdobione srebrną blaszką, filigranem lub oczkami z niebieskiego szkła. Naszyjniki z puzderkowym zapięciem były noszone w III–IV w., rzadziej w V w. Znalezione około 60 takich naszyjników na 30 stanowiskach.

- 214 Naszyjnik
III w.
brąz, D = 16 cm
Akmeniai, rej. Kelmė, kurhan 4, grób 1
AR 488: 123

NASZYJNIKI Z ZAPIĘCIEM ŁYŻECZKOWATYM nazywane są tak od charakterystycznego zapięcia w kształcie łyżeczki z dziurką na jednym końcu i haczyka na drugim. Wykonywano je przede wszystkim z brązu, rzadziej ze srebra. Spotykane są zarówno w grobach mężczyzn, jak kobiet i dzieci. Większość tych naszyjników znaleziono na Litwie, a pojedyncze egzemplarze na terenach Łotwy, zachodniej Białorusi, b. Prus Wschodnich oraz północno-wschodniej Polski (Jaćwież). Datowane są one na III–2 poł. V w.

214, 215



Na Litwie znaleziono ponad 100 naszyjników z zapięciem łyżeczkowatym na co najmniej 54 cmentarzyskach.

- 215 Naszyjnik
III w.
brąz, D = 16,2 cm
Vaitiekūnai, rej. Radviliškis, grób 10
AR 631: 30
- 216 Naszyjnik
IV w.
brąz, D = 19 cm
Griniūnai, rej. Panevėžys, grób 7
AR 638: 8

KOLIE (217–219)

Niewielkie kolie, składające się ze spiralek, paciorków i zawieszek, cechuje duża różnorodność i indywidualny dobór elementów. Spotykane są kolie z paciorków szklanych i z rozmaicie komponentowanych spiralek brązowych z zawieszkami, z paciorków brązowych lub bursztynowych. Kolie z zawieszkami w kształcie półksiężyca przypominają okazy znane z terenu północno-wschodniej Polski, a spotykane są przede wszystkim na cmentarzyskach zachodniej Europy.

- 217 Kolia
III w.
brąz posrebrzany, wymiary zawieszki 2,3 × 2,9 cm
Akmeniai, rej. Kelmė, kurhan 2, grób 4
AR 488: 82
- 218 Kolia
III w.
brąz, L = 23 cm
Vaitiekūnai, rej. Radviliškis, grób 4
AR 631: 3
- 219 Kolia
III w.
brąz, wymiary zawieszki 1,8 × 2 cm
Padubysis (Pūsdvaris), rej. Kelmė
AR 37: 18

ZAPINKI (220–233)

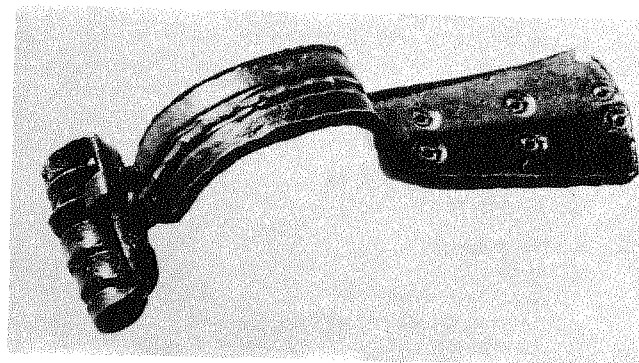
W I–IV w. zapinki (fibule), służące do spinania szat, stanowiły najbardziej charakterystyczny element stroju zarówno kobiecego, jak i męskiego. Cechuje je ogromna różnorodność form. Zapinki znane z obszaru Litwy stanowiły na ogół miejscowe naśladownictwa form ogólnoeuropejskich, rzadziej były to okazy importowane z prowincji imperium rzymskiego lub środkowej Europy. Zapinki

prezentowane na wystawie zostały wykonane przez miejscowych rzemieślników.

Lit.: LAA 1978; Michelbertas 1986.

ZAPINKI OCZKOWATE (około 120 sztuk) znaleziono na 40 stanowiskach na litewskim pobrzeżu Bałtyku, na Żmudzi oraz w środkowej Litwie. Wszystkie zostały wykonane z brązu. Stanowiły wyposażenie zarówno grobów kobiecych, jak i męskich. Zapinki oczkowe były szeroko rozpowszechnione na rozległych obszarach Europy, od terenów Niemiec, Czech i Polski aż po Finlandię. Datowane są na I–II w.

- 220 Zapinka
I–II w.
brąz, 7 × 2,4 cm
AR 650: 16

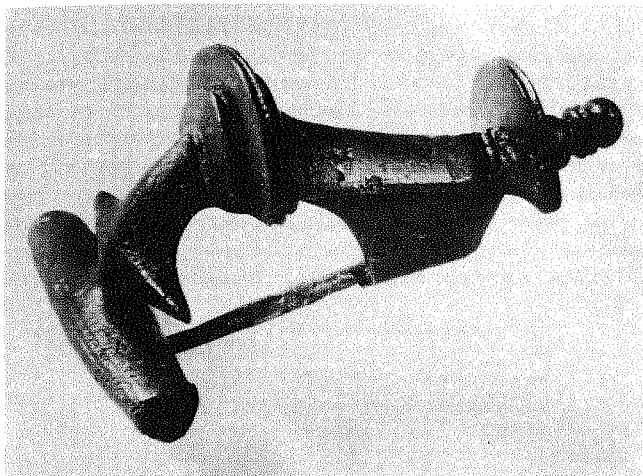


220

ZAPINKI SILNIE PROFILOWANE stanowią niezbyt liczną grupę znalezisk (około 60 sztuk z 30 stanowisk). Część z nich mogła być importowana z prowincji rzymskich. Noszone były zarówno przez kobiety, jak i mężczyzn. Służyły nie tylko do spinania szat, lecz przypinano je także do nakryć głowy. Ten typ zapinki znany jest również z terenu b. Prus Wschodnich oraz Łotwy. Ozdoby te datowane są na II w.

- 221 Zapinka
II w.
brąz, 3,7 × 2,8 cm
Perkūniškė, rej. Kelmė, kurhan 1, grób 5
AR 489: 13
- 222, 223 Zapinki
II–III w.
brąz, 7,7 × 4,9 cm i 5,6 × 3,1 cm
Pajuostis, rej. Panevėžys, kurhan 9, grób 1
AR 554: 63, 164

- 224, 225 Zapinki
II w.
brąz, 8,2 × 5 cm, 6,8 × 4,2 cm
Kurmaičiai, rej. Kretinga, groby 3, 4
AR 1: 157, 174

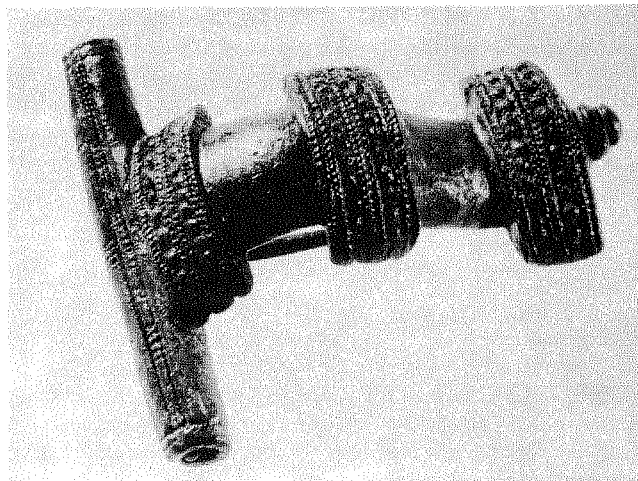


224

ZAPINKI GRZEBYKOWE tworzą najliczniejszą i najbardziej zróżnicowaną grupę fibul. Na terenie Litwy znaleziono ich ponad 140 sztuk na 60 stanowiskach. Znalezione są okazy z jednym, dwoma lub trzema grzebykami, różnorodnie ornamentowanymi. Zapinki grzebykowe nosili głównie mężczyźni. Były one szczególnie rozpowszechnione na litewskim pobrzeżu Bałtyku oraz w środkowej i północnej Litwie. Podobne fibule znaleziono na obszarze Łotwy oraz w byłych Prusach Wschodnich. Zabytki te datowane są na II–III w.

- 226 Zapinka
II–III w.
brąz, 7,2 × 6,3 cm
Pajuostis, rej. Panevėžys, kurhan 13, grób 1
AR 554: 127

- 227–230 Zapinki
II–III w.
brąz, 5,4 × 3,6 cm, 5,4 × 4,3 cm, 4,1 × 3,1 cm, 5,1 × 4,9 cm
Akmeniai, rej. Kelmė, kurhany 2, 3, 5
AR 488: 79, 112, 217, 249



226

- 231 Zapinka
początek II–III w.
brąz, 6 × 3,5 cm
Perkūniškė, rej. Kelmė, kurhan 1, grób 4
AR 489: 11

- 232 Zapinka
III w.
brąz, 8,5 × 7 cm
Šarkai, rej. Šilalė, grób 22
AR 528: 63

- 233 Zapinka
III w.
brąz, 3,3 × 3,1 cm
Dauglaukis, rej. Tauragė, grób 4
AR 666: 7

SZPILE (234–245)

Szpile są bardzo charakterystyczną ozdobą plemion bałtyjskich. W pierwszych wiekach n.e. nosili je zarówno mężczyźni, jak i kobiety, w okresie późniejszym – przede wszystkim kobiety z Kuronii, Żmudzi i Zemgalii. Z upodobaniem zawieszano na szpilach różnego rodzaju wisiorki, łańcuszki, często także łączono łańcuszkiem dwie szpile, czasem szpilę i zapinkę.

Do najbardziej ozdobnych należały szpile o główce szpulowatej, beczulkowatej, kolistej oraz w kształcie wieloszprychowego koła.
Lit.: LAA 1978; Michelbertas 1986.

SZPILE Z GŁÓWKĄ WALCOWATĄ wykonywano z brązu (egzemplarze dłuższe) i żelaza (okazy krótsze). Na Litwie znaleziono ponad 15 szpil na 8 stanowiskach. Szpile brązowe były bardziej rozpowszechnione w zachodniej Litwie, żelazne zaś – na grodziskach i w kurhanach Litwy wschodniej. Starszą metrykę mają okazy brązowe, datowane na I–II w., młodsze są szpile żelazne, noszone w III w.

- 234 Szpila
I–II w.
brąz, L = 14,6 cm
Stragnai, rej. Klaipėda
AR 38: 766

SZPILE Z GŁÓWKĄ SZPULOWATĄ mają różną wielkość i kształt główki. Spotykane są dość często, na Litwie znaleziono około 90 takich szpil na 50 stanowiskach. Większość z nich wykonano z brązu, część z żelaza, a pojedyncze mają brązową główkę i żelazną igłę. Szpile tego typu znajdowane są wyłącznie w grobach kobiecych, przy czym zdobiono nimi nie tylko odzież, ale także niekiedy nakrycie głowy. Zabytki te były szczególnie rozpowszechnione na Żmudzi oraz w środkowej i północnej Litwie. Datowane są na I–IV w.

- 235 Szpila z zawieszka i łańcuszkiem
II w.
brąz, L = 16 cm, L łańcuszka = 65 cm
Pajuostis, rej. Panevėžys, kurhan 13, grób 3
AR 554: 133

SZPILE Z GŁÓWKĄ PIERŚCIENIOWATĄ wykonywane były najczęściej z brązu. Na Litwie znaleziono ponad 18 egzemplarzy na 12 stanowiskach. Występują one pojedynczo lub po dwie w grobach kobiecych. Szpile tego typu odkryto także na Łotwie, a ich pierwowzory na Mazurach. Na terenie Litwy pojawiły się one już w III w. i były noszone do V w.

- 236 Szpila
III–IV w.
brąz, L = 11 cm
Pajūralis, rej. Šilalė
AR 572: 17

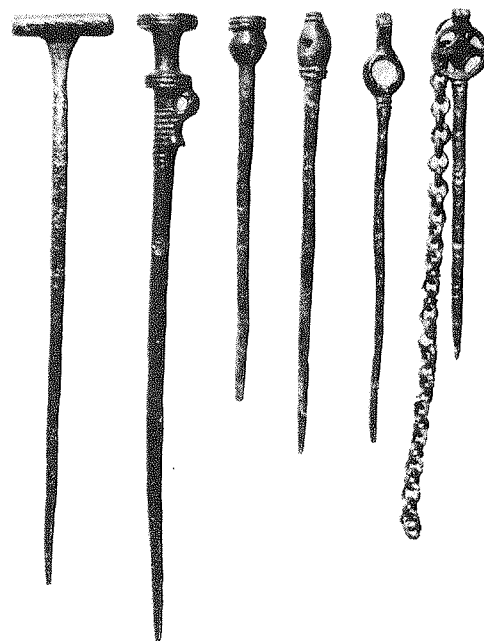
SZPILE Z GŁÓWKĄ BECZULKOWATĄ występują rzadziej i jedynie w grobach kobiecych. Wykonywano je na ogół z brązu. Z Litwy znanych jest 75 takich szpil, pochodzących z 35 stanowisk. Znajdowane są także na terenie Łotwy i północno-wschodniej Polski. Szpile z główką beczulkowatą używane były w II–III w.

- 237, 238 Szpile
II–III w.
brąz, L = 11,3 cm i 9,8 cm
Akmeniai, rej. Kelmė, kurhan 2, grób 4; kurhan 3, grób 14
AR 488: 81, 202

SZPILE Z GŁÓWKĄ W KSZTAŁCIE WIELOSZPRYCHOWEGO KOŁA znane są z 25 stanowisk, na których znaleziono 30 egzemplarzy. Główka ma kształt koła z 4 lub 6 szprychami; niekiedy była ona wykładana cienką blaszką srebrną. Czasem do szpili przymocowywano łańcuszki. Omawiane ozdoby występują zarówno w grobach mężczyzn, jak i kobiet. Najwięcej odkryto ich na litewskim pobrzeżu Bałtyku, na Żmudzi i północnej Litwie oraz na Łotwie. Szpile z główką w kształcie czteroszprychowego koła stanowią lokalną ozdobę plemion bałtyjskich, którą noszono w II–IV w., a w nieco zmienionej formie również w wieku V.

- 239 Szpila z łańcuszkiem
II–III w.
brąz, L = 9 cm
Perkūniškė, rej. Kelmė, kurhan 1, grób 3
AR 489: 6

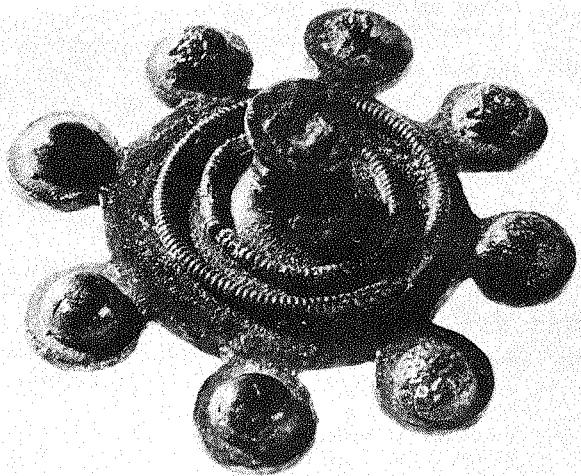
234, 235, 238, 237, 236, 239



- 240 Szpila z łańcuszkiem
III w.
brąz, L = 10,5 cm
Akmeniai, rej. Kelmė, kurhan 2
AR 488: 120

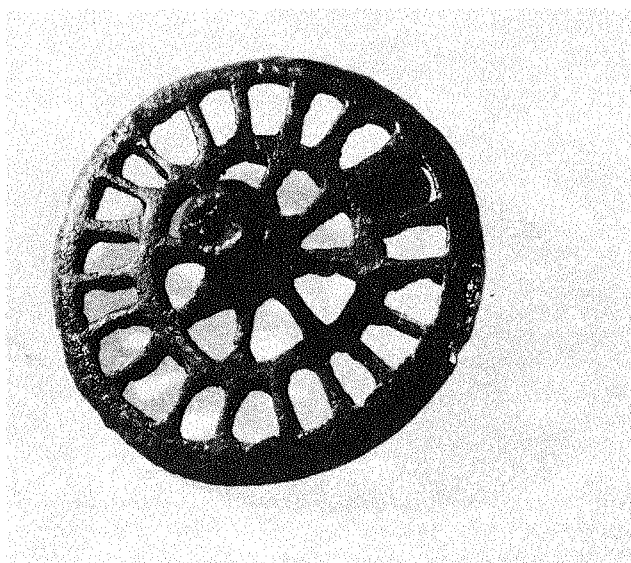
SZPILE Z GŁÓWKĄ KOLISTĄ, W KSZTAŁCIE ROZETKI swymi rozmiarami i kształtem główki zbliżone są do kolistych zapinek tarczowatych, używanych w III–IV w. i znanych z grobów z wieńcami kamiennymi z pobraża litewskiego. Podobna jest chronologia i obszar występowania omawianych szpil. Wykonywano je z brązu, czasami posiadały żelazną igłę. Główki tych szpil, często ażurowe, miały bardzo ozdobny charakter. Z terenu Litwy znanych jest około 30–40 egzemplarzy.

- 241–244 Główki szpil
III–IV w.
brąz, D = 5,5 cm, 5 cm, 4 cm, 4,8 cm
Stragnai, rej. Klaipėda
AR 38: 925, 1379, 1384, 1815



241

- 245 Główna szpili
III–IV w.
brąz, D = 3,7 cm
Gintarai, rej. Kretinga, grób 11
AR 651: 15



243

BRANSOLETY (246–267, 487–494)

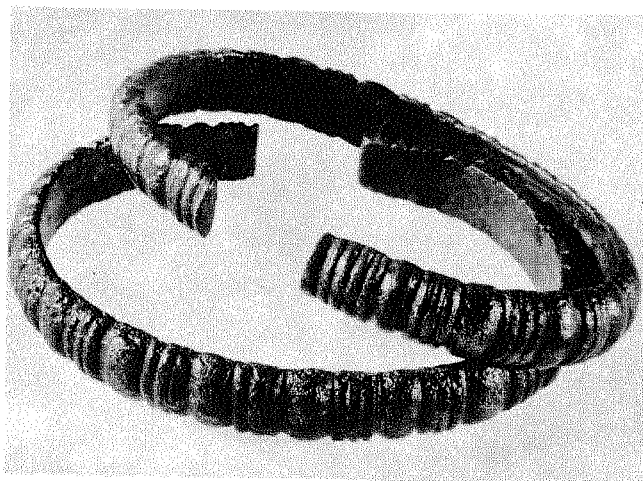
Na początku okresu rzymskiego metalowe bransolety stały się ozdobą noszoną powszechnie przez mężczyzn, kobiety i dzieci. Zazwyczaj na obie ręce wkładano jednakowe bransolety, niekiedy jednak znajdowane są okazy różnych typów.

Lit.: LAA 1978; Michelbertas 1986.

BRANSOLETY MASYWNE o przekroju owalnym lub okrągłym, pokryte ornamentem na całej powierzchni, datowane są na schyłek I i II w. Na Litwie znaleziono ponad 150 takich bransolet na 60 stanowiskach.

- 246, 247 Bransolety
II w.
brąz, D = 6,4–8,5 cm
Kurmaičiai, rej. Kretinga, grób 3
AR 1: 158, 159

- 248 Bransoleta
II–III w.
brąz, D = 7,2–10,4 cm
Adakavas, rej. Tauragė
AR 429: 4

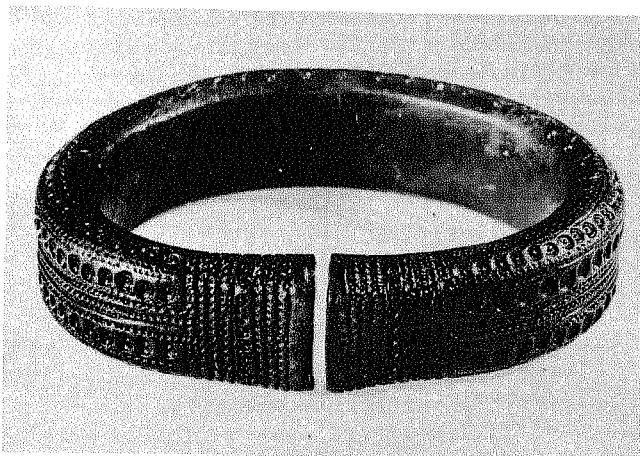


246, 247

249 Bransoleta
II–III w.
brąz, D = 6–8,3 cm
Jauneikiai, rej. Joniškis
AR 537: 1140

250 Bransoleta
II–III w.
brąz, D = 7,3–8,8 cm
Juostininkai, rej. Anykščiai
AR 545: 5

250



BRANSOLETY TAŚMOWATE były bogato ornamentowane. Wykonywano je z taśmy brązowej o przekroju czworokątnym, trójkątnym lub półowalnym, o zwężających się niekiedy końcach. Jest to najliczniejszy typ zachowanych bransolet (kilkaset egzemplarzy).

251 Bransoleta
II–III w.
brąz, D = 6,2–7,7 cm
Stragnai, rej. Klaipėda
AR 38: 1462

252 Bransoleta
II–III w.
brąz, D = 6,2–8,2 cm
Pajuostis, rej. Panevėžys, kurhan 13, grób 3
AR 554: 131

253, 254 Para bransolet
III w.
brąz, D = 6,8–7,8 cm
Palanga, rej. loco, grób 20
AR 396a: 79, 80

255, 256 Para bransolet
III w.
brąz, D = 5,4–6,3 cm
Šarkai, rej. Šilalė, grób 5
AR 528: 11, 12

257, 258 Para bransolet dziecięcych
III w.
brąz, D = 3–4,1 cm
Šarkai, rej. Šilalė, grób 37
AR 528: 185, 186

259, 260 Bransolety
III w.
brąz, D = 5,2–7,1 cm
Vaitiekūnai, rej. Radviliškis, groby 4, 5
AR 631: 9, 17

261, 262 Bransolety
III w.
brąz, D = 4,5–6 cm i 5,3–6,6 cm
Šaukenai, rej. Tauragė, grób 45
AR 656: 80, 82

263, 264 Bransolety
III–IV w.
brąz, D = 6–7,2 cm
Šakarniai, rej. Pasvalys
AR 48: 8, 9



263, 264

265 Bransoleta
III–IV w.
brąz, D = 5–7,3 cm
Akmeniai, rej. Kelmė, kurhan 4, grób 7
AR 488: 140

266 Bransoleta
III–IV w.
brąz, D = 5,1–6 cm
Litwa środkowa
AR 383: 75

BRANSOLETY SPIRALNE noszone były w III–IV w. na litewskim pobrzeżu Bałtyku. Wyrabiano je z wąskiej, półokrągłej lub trójkątnej w przekroju taśmy. Niekiedy zdobione były na całej powierzchni, czasem tylko na końcach. Bransolety spiralne znaleziono na 26 stanowiskach.

267 Bransoleta
IV w.
brąz, D = 5,8 cm
Stragnai, rej. Klaipėda
AR 38: 843

PLEMIONA BAŁTÓW W V–XIII W.

KOBIECE NAKRYCIA GŁOWY (268–277)

Nakrycia głowy kobiety były bardzo różnorodne. Na przykład kobiety kurońskie, jak wynika ze znajdujących fragmentów tkanin, nosiły białe, lniane nakrycia głowy, będące pierwowzorem współczesnego czepca. Były one prawdopodobnie zawiązywane w okolicy prawej skroni i zdobione szpilą lub zapinką. Na czepcu naszywano także szklane paciorki lub spiralki brązowe. Noszono również ozdobne czapeczki oraz rozmaite opaski i diademy, po których zachowały się jedynie spirale z brązu lub ich fragmenty i drobne elementy brązowe.

Lit.: Volkaitė-Kulikauskienė 1959; Volkaitė-Kulikauskienė 1964a; Volkaitė-Kulikauskienė 1970; Kuncienė 1974; Volkaitė-Kulikauskienė 1975; Volkaitė-Kulikauskienė 1984; Vaitkūnienė 1992; Vaškevičiūtė 1992.

CZAPECZKI noszone były od II–III w., stając się jednym z elementów wyposażenia grobowego. W pochówkach z V–XI w. występują niekiedy, opasujące głowę, wstęgi kilkucentymetrowej szerokości z rzędami maleńkich zawieszek lub spiralek, które zdobiły brzeg czapeczki, ze skóry bądź materiału. Kobiety z Lammaty w VIII–X w. obszywały krawędzie czapek srebrnymi lub posrebrzаныmi wisiorkami o kształcie nerkowatym. W grobach bogatych Żmudzinek z X–XII w. znaleziono kilkanaście czapek w kształcie półkuli lub stożka, wykonanych z maleńkich kółeczek brązowych nanizanych na nitkę i przymocowanych do paseczka, który z kolei przyszywano do czapeczki. W okolicy czoła brzeg czapeczki zdobiono wisiorkiem w kształcie nasiona klonu. Pod taką „brązową” czapeczką czasem była jeszcze jedna wykonana tylko z materiału, których jednak do naszych czasów przetrwały jedynie niewielkie fragmenty.

268 Czapeczka
X w.
brąz, H = 19 cm (rekonstrukcja B. Pinkevičiūtė)
Bikavėnai, rej. Šilutė, grób 220
AR 490: 686

DIADEMY, złożone ze spirali, tarczek i wisiorków, rozpowszechniły się w IV–VIII w. Wkładano je bezpośrednio na głowę lub na nakrycie głowy z tkaniny. Diademy były bardzo zróżnicowane, składały się na ogół z brązowych elementów, niekiedy wykładanych srebrem. W V–VIII w. często noszoną ozdobą głowy były diademy wykonane z 2–6 rzędów spiralek i łączących je płytek oraz inne, złożone z prostokątnych blaszek połączonych sprężynkami. Tego typu nakrycia głowy nosiły kobiety z Aukštoty, Żmudzi, Zemgalii, a czasem również Selonii. Delikatniejsze diademy ze spirali połączo-

ných cienutkimi blaszkami z łańcuszkami i wisiorkami, znane z ziem Zemgalów, Selów i Letgalów datowane są na IX–XII w. Na Litwie tradycja noszenia ozdobnych, metalowych nakryć głowy zanikła w XI w.

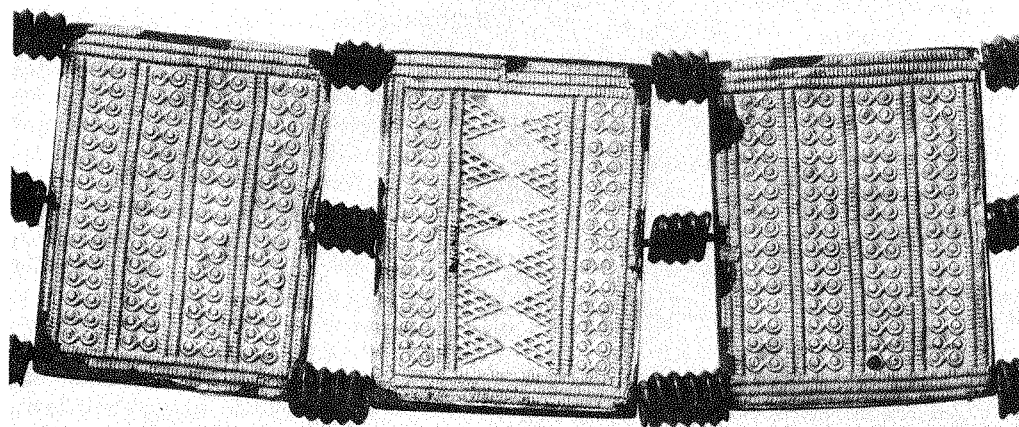
269 Diadem ze spiralek i czworokątnych tarczek
VII–VIII w.
brąz, wymiary tarczki $2,9 \times 4,3$ cm
Jauneikiai, rej. Joniškis, grób 439
AR 537: 947

270 Diadem ze spiralek i czworokątnych tarczek
VII–VIII w.
brąz, srebro, wymiary tarczki $5 \times 6,3$ cm
Ringuvėnai, rej. Šiauliai
AR 642: 50

271 Diadem ze spiralek i prostokątnej tarczki
V–VI w.
brąz, L = 46 cm
Šarkai, rej. Šilalė, grób 3
AR 528: 4

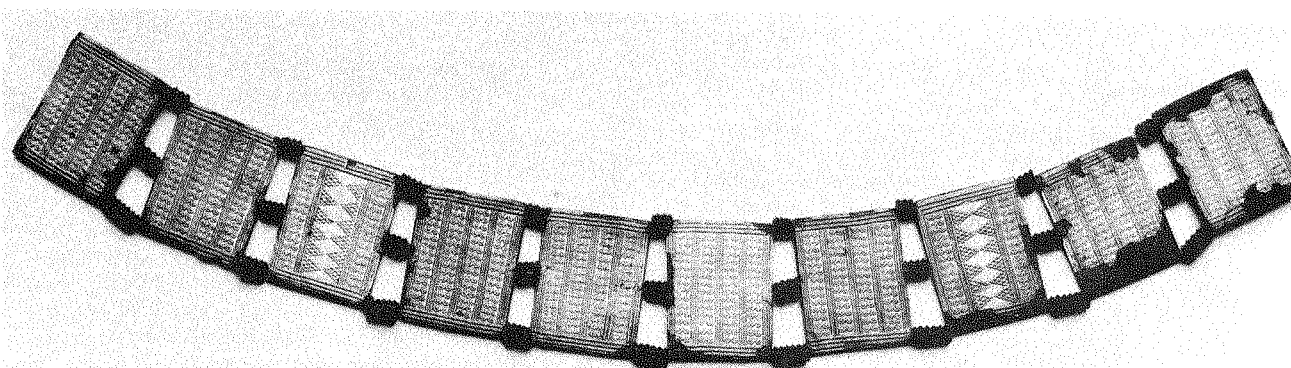
272 Diadem ze spiralek i z paciorkiem
V w.
brąz, bursztyn, L = 58 cm
Obeliai, rej. Ukmergė, grób 185
AR 621: 1478

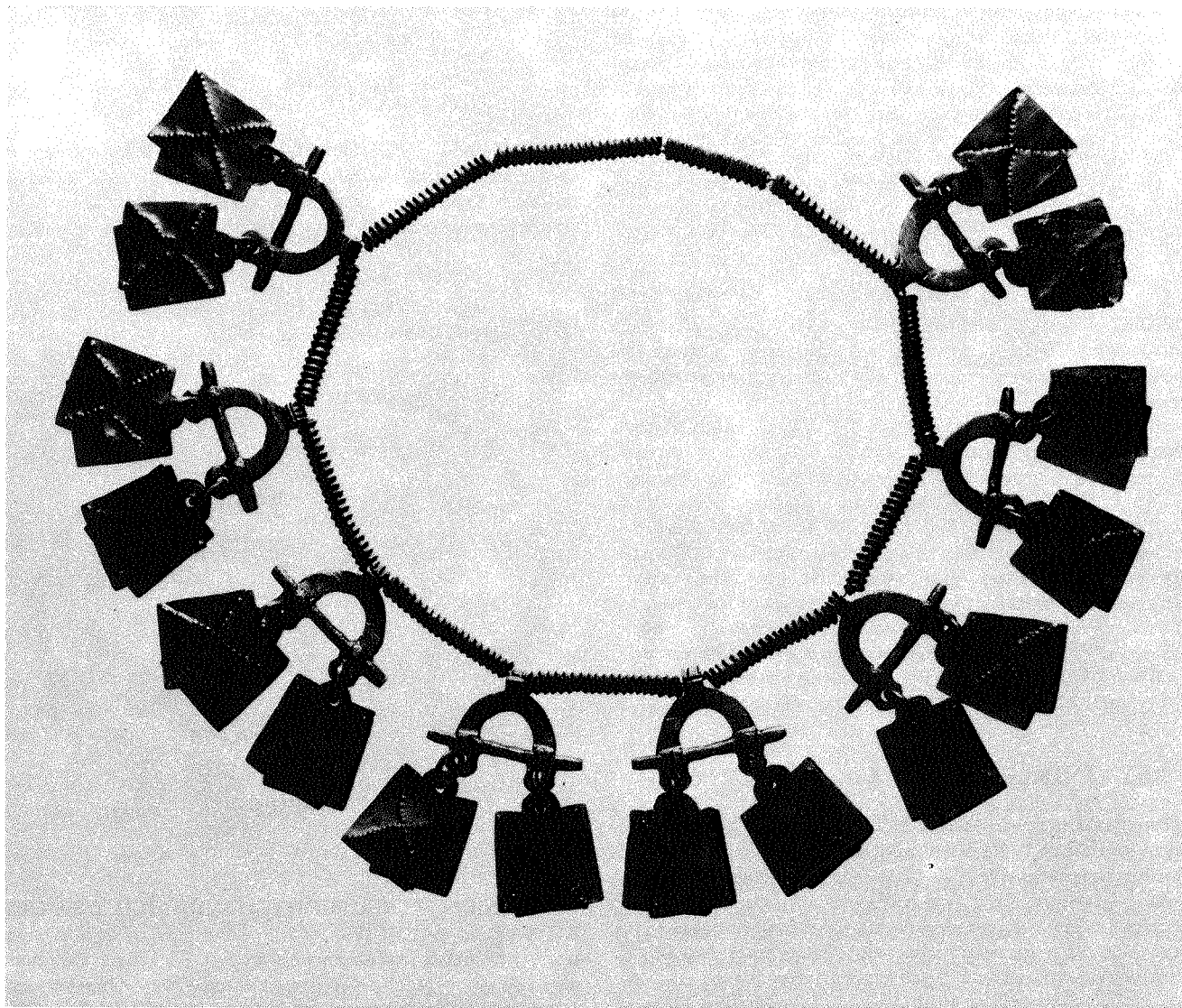
273 Diadem z zawieszkami
IV–V w.
brąz, L = 46 cm
Plinkaigalis, rej. Kėdainiai, grób 230
AR PL 1118



270 (fragment)

270





SPIRALE, znajdowane w grobach kobiecych z VI–VIII w. na Żmudzi i w Zemgalii, noszone były z tyłu głowy i służyły do przytrzymania włosów lub stanowiły element diademu. Wykonywano je z brązu, mają długość od kilku do kilkunastu centymetrów. W środku często znajdują się ślady grubych nitek wełnianych, z których zapewne wykonane było nakrycie głowy.

- 274, 275 Spirale do włosów
VII–VIII w.
brąz, L = 13,2 cm i 13,5 cm
Pożerė, rej. Šilalė, groby 114, 118
AR 469: 274, 285

OPASKI – wstęgi zdobiące głowę – występują w grobach Żmudzinek z VII–IX w. Były one wełniane, wąskie, a po ich obu stronach przymocowywano łańcuszki rozmieszczone w różnych odstępach.

- 276 Opaska
VII w.
tkanina, brąz, L = 85,5 cm
Pożerė, rej. Šilalė, grób 121
AR 469: 274k 121
- 277 Opaska
VII–VIII w.
tkanina, brąz, L = 43 cm
Žvilniai, rej. Šilalė
AR ŽV

NASZYJNIKI (278–286, 438, 455, 471, 521)

Naszyjniki stanowiły bardzo popularną ozdobę zarówno mężczyzn, jak i kobiet. W VI–VII w. były noszone rzadziej, a używali ich głównie mężczyźni. Od VIII–IX w. naszyjniki stały się ulubioną ozdobą Litwinów. Były one bardzo zróżnicowane, przy czym niektóre ich typy noszono w ciągu jednego lub dwóch stuleci, a inne, zmieniając nieco formę, pozostawały modne przez 500 lat. Na wystawie prezentowanych jest 8 typów naszyjników.

Lit.: Volkaitė-Kulikauskienė 1970; LAA 1978; Vaškevičiūtė 1987a.

NASZYJNIKI Z ZAPIĘCIEM W FORMIE TARCZKI Z OTWOREM W KSZTAŁCIE DZIURKI OD KLUCZA były prawdopodobnie wzorowane na germańskich naszyjnikach z IV w. Na Litwie znaleziono około 30 takich naszyjników na 15 stanowiskach. Większość ich wykonano z brązu, a tylko pojedyncze ze srebra. Okazy tego typu datowane są na V w.

- 278 Naszyjnik
V w.
brąz, D = 13,2 cm
Plinkaigalis, rej. Kėdainiai
AR PL 1338

NASZYJNIKI Z FACETOWANYMI KOŃCAMI, wykonane na ogół ze srebra, używane były wyłącznie przez mężczyzn. Kilkanaście takich naszyjników znaleziono w grobach mieszkańców Aukštoty, Zemgalii i Selonii oraz w skarbach. Datowane są na V–VI w.

- 279 Naszyjnik
V–VI w.
srebro, D = 14,5 cm
Plinkaigalis, rej. Kėdainiai, grób 2
AR PL 5



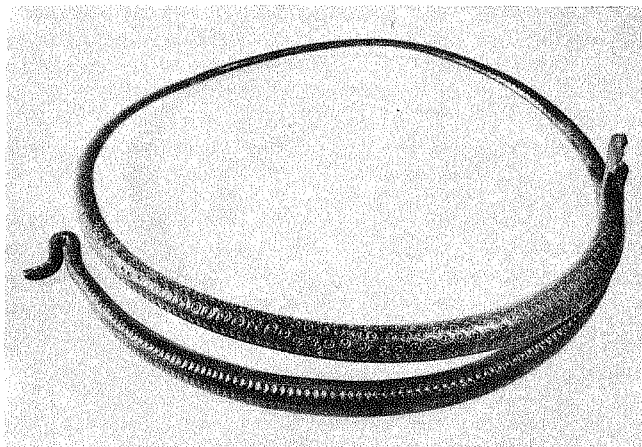
279

NASZYJNIKI O POGRUBIONYCH KOŃCACH, Z SIODEŁKOWATYM ZAPIĘCIEM wykonywane były na ogół z brązu, rzadziej ze srebra (znaleziska ze skarbów). Na Litwie znaleziono około 50 takich ozdób na 35 stanowiskach. Naszyjniki takie nosili mieszkańcy Aukštoty, wschodniej Litwy, Zemgalii, Selonii, a także Letgalii, rzadziej natomiast Żmudzini i Kurowie. Podobne naszyjniki znane są również z obszarów naddnieprzańskich, zamieszkiwanych niegdyś przez Baltów.

- 280 Naszyjnik
VIII–IX w.

brąz, D = 17–20,5 cm
Pučkalaukis, rej. Vilnius, kurhan 24, grób 2
AR 123: 58

- 281 Naszyjnik
X–XII w.
brąz, D = 21 cm
Litwa
AR 384: 1039



281

NASZYJNIKI Z ZAPIĘCIEM SIODELKOWATYM wykonywano wyłącznie z brązu. Noszono po 2–3 jednakowe egzemplarze. Na Litwie znanych jest około 60 tego typu zabytków, pochodzących z 30 stanowisk. Używane były w VII–X w. przez plemiona Aukštoty, Zemgalów i Selów oraz ludność mieszkającą nad górnym Dnieprem.

- 282 Naszyjnik
IX–X w.
brąz, D = 16,3 cm
Pajuostis, rej. Panevėžys, kurhan 12, grób 1
AR 554: 110

NASZYJNIKI Z TORDOWANEGO DRUTU ZE SPŁASZCZONYMI KOŃCAMI O PRZĘKROJU CZWOROKĄTNYM były noszone od VII–VIII do XII w. przez Zemgalów i Selów. Na Litwie na 25 cmentarzyskach znaleziono ponad 60 sztuk takich naszyjników.

- 283 Naszyjnik
X–XI w.

brąz, D = 17 cm
Ringuvėnai, rej. Šiauliai
AR 642: 7

NASZYJNIKI Z ZAPIĘCIEM W FORMIE HACZYKA I PĘTELKI były ozdobą Żmudzinów i Zemgalów, mężczyzn i kobiet. Wykonywano je z brązu, rzadziej ze srebra. Znanych jest około 240 egzemplarzy, pochodzących z 65 stanowisk. Naszyjniki te pojawiły się w V–I w., natomiast okres ich największej popularności przypada na VIII–X w.

- 284 Naszyjnik
IX–X w.
brąz, D = 18,2 cm
Jakštaičiai – Mcškiai, rej. Šiauliai, grób 1
AR 630: 4

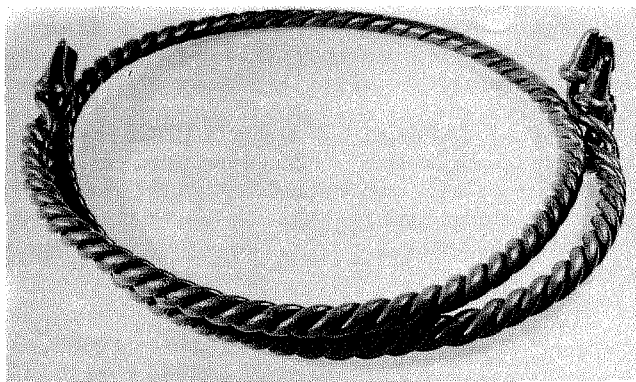
NASZYJNIKI PLECIONE były skręcane z dwóch lub trzech drutów. Wykonywano je z brązu, znane są także pojedyncze egzemplarze srebrne i żelazne. Można wydzielić podtypy tych naszyjników ze względu na kształt zakończeń:

– **NASZYJNIKI PLECIONE ZAKOŃCZONE OKRĄGLYM GUZKIEM LUB PĘTELKĄ** miały do 1,5 m długości i były kilkakrotnie okracane wokół szyi. Nazywane są także spiralnymi. Noszone były zarówno przez mężczyzn, jak i kobiety, czasami ozdabiano nimi również łeb konia. Naszyjniki takie były rozpowszechnione na obszarze całej Litwy, najczęściej jednak spotykane są na pobrzeżu Bałtyku. Znaleziono ponad 160 egzemplarzy na 40 stanowiskach. Były one użytkowane od końca VIII do początku XIII w.

- 285 Naszyjnik
X w.
brąz, D = 15,4 cm
Bikavėnai, rej. Šilutė, grób 221
AR 490: 697

– **NASZYJNIKI PLECIONE ZAKOŃCZONE STOŻKOWATYMI GUZKAMI** mają jeden koniec zakończony 3 guzkami, a drugi guzkiem i dwiema płytkami. U starszych okazów stożkowate guzki są niższe. Naszyjniki takie były najbardziej rozpowszechnione na obszarze środkowej i północnej Litwy oraz wschodniej Łotwy. Na Litwie znaleziono ponad 40 zabytków tego typu na 20 stanowiskach. Datowane są na VII–XI w.

- 286 Naszyjnik
X–XI w.
brąz, D = 20,5 cm
Litwa
AR 229: 13



286

KOLIE (287–290, 484, 485)

Noszone były przez kobiety oraz dzieci. Wykonywano je z paciorków bursztynowych, brązowych i szklanych, a także rozmaitych brązowych spiralek i zawieszek.

- 287 Kolia z paciorków
VIII–X w.
bursztyn, L = 36 cm
Stragnai, rej. Klaipėda
AR 38: 2043
- 288 Kolia z paciorków
VII–VIII w.
bursztyn, brąz, L = 38,5 cm
Jurgaičiai, rej. Šilutė, grób 11
AR 406: 103
- 289 Kolia z paciorków
V–VI w.
bursztyn, brąz, L = 21,5 cm
Riklikai, rej. Anykščiai, kurhan 12, grób A
AR 499: 77
- 290 Kolia z zawieszek
X w.
brąz, L = 50 cm
Žasinas, rej. Šilalė, grób 124
AR 618: 475

ZAPINKI (291–339, 457, 472, 486, 522)

Zapinki stanowiły w tym okresie jedną z najliczniejszych grup ozdób. Znajdowane są w grobach mężczyzn i kobiet przeważnie w okolicy piersi i pasa, rzadziej ramion. Bardziej masywnymi, ciężkimi zapinkami spinano okrycie wierzchnie, lżejszymi koszule lub suknie. Były bardzo zróżnicowane, wydzielono wśród nich wiele typów. W okresie wcześniejszym dominowały zapinki kuszowate, natomiast od X w. – podkowiaste, których używano aż do połowy XVI w. Zdecydowana większość zapinek została wykonana z brązu, znane są pojedyncze egzemplarze żelazne, srebrne lub zdobione srebrem.

Lit.: Kulikauskienė, Rimantienė 1958; Volkaitė-Kulikauskienė 1970; LAA 1978; Vaškevičiūtė 1987b.

ZAPINKI KUSZOWATE Z DŁUGĄ NÓŻKĄ, niekiedy podwinietą, mają zróżnicowaną wielkość. Niektóre z nich były zdobione poprzecznymi nacięciami lub żłobkami. Noszono je w VI w., a w Skalowii jeszcze w VII–VIII w., przy czym używano tam wówczas dużych zapinek, nieornamentowanych.

- 291, 292 Zapinki z podwinietą nóżką
IV w.
brąz, 10 × 8 cm, 4,3 × 2,1 cm
Griniūnai, rej. Panevėžys, groby 7, 11
AR 638: 9, 17
- 293 Zapinka
VII–VIII w.
brąz, 17 × 18,6 cm
Vilkų Kampas, rej. Šilutė, grób 5
AR 453: 31

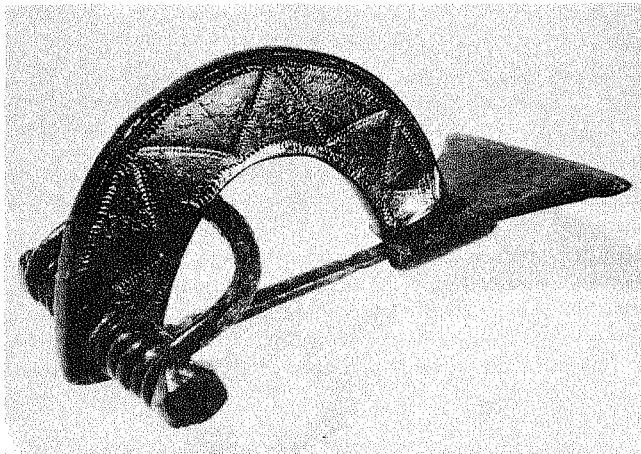
ZAPINKI KUSZOWATE Z KRÓTKĄ NÓŻKĄ są niewielkie, zdobione nacięciami. Wykonywano je z brązu, czasem z żelaza. Znane są głównie z kurhanów Litwy wschodniej, z V i początku VI w.

- 294 Zapinka
V w.
brąz, 4,4 × 1,8 cm
Riklikai, rej. Anykščiai, kurhan 13
AR 499: 86

ZAPINKI KUSZOWATE Z TRÓJKĄTNĄ NÓŻKĄ wykonywano z brązu, rzadziej z żelaza lub srebra. Są one różnej wielkości. Niektóre mają podwinietą nóżkę, inne – pełną pochewkę. Egzemplarze starsze posiadają na końcach sprężynki wielokątne guzki, młodsze natomiast – podwójne pierścienie. Zapinki te rzadko były ornamentowane. W V–VI w. noszono je na obszarze prawie całej

Litwy, nieco rzadziej występowały na Łotwie. Znanych jest ponad 100 zapinek z 34 stanowisk.

- 295 Zapinka
V–VI w..
brąz, 8 × 4,6 cm
Griniūnai, rej. Panevėžys, grób 23
AR 638: 48



295

- 296 Zapinka
V w.
brąz, 8,6 × 5 cm
Riklikai, rej. Anykščiai, kurhan 12, grób A
AR 499: 78

ZAPINKI KUSZOWATE Z CIOSŁOWATĄ NÓŻKĄ posiadają płaską, szeroką podwiniętą nóżkę, której koniec jest rozszerzony (szerokość nóżki od 2 do 15 cm). Wykonywano je prawie wyłącznie z brązu, sporadycznie ze srebra. Używane były od końca VI do 1. połowy VIII w. Najczęściej nosili je Żmudzini i Żemgalowie. Na Litwie znanych jest ponad 30 tych zapinek z 27 stanowisk.

- 297 Zapinka
VII–VIII w.
brąz, 14,7 × 16,9 cm
Kaštaunaliai, rej. Šilalė, grób 2
AR 589: 7

ZAPINKI KUSZOWATE Z GWIAZDZISTĄ NÓŻKĄ, wykonywane na ogół z brązu, były często wykładane ornamentowaną srebrną blaszką. Idea produkcji takich zapinek powstała na Sambii, skąd rozpowszechniła się na wschodnie pobrzeża Bałtyku. Bałtyjskie zapinki tego typu docierały również do Skandynawii. Większość zapinek z gwiazdzistą nóżką z obszaru Litwy pochodzi z luźnych znalezisk ze zniszczonych cmentarzysk. Znamy obecnie 30 egzemplarzy tego typu zabytków, znalezionych na 20 stanowiskach.
Lit.: Merkevičius 1984; Bitner-Wróblewska 1991.

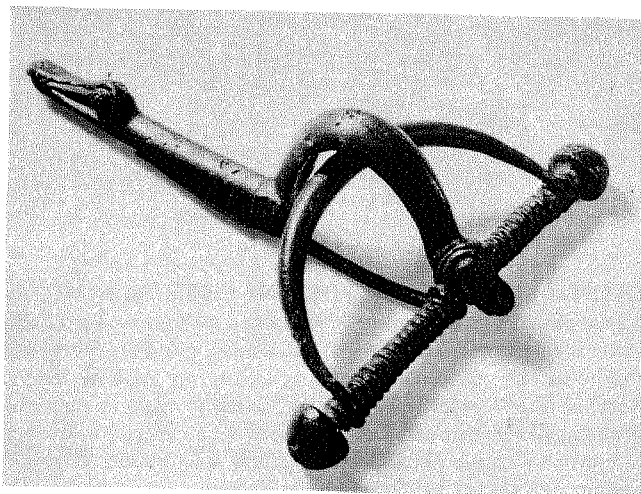
- 298 Zapinka
V w.
brąz, srebro, 9,2 × 3,2 cm
Sauginiai, rej. Šiauliai, grób 24
AR 507: 33

ZAPINKI KUSZOWATE ZDOBIONE PIERŚCIENIAMI były bogato ornamentowane, niekiedy srebrem, a niektóre wykonywano nawet w całości ze srebra. Przypuszcza się, że centrum ich produkcji znajdowało się na Sambii, skąd rozchodziły się na inne tereny. Noszone je od 2. połowy III do VIII w., sporadycznie do początków IX w. Zapinki te stanowiły często element napierśników, w których parę takich fibul lub fibule i szpilę łączono łańcuszkiem. W schyłkowym okresie ich użytkowania, w Kuronii, omawiane zapinki służyły do ozdabiania kobiecych nakryć głowy. Na Litwie, z 75 stanowisk, znanych jest ponad 220 egzemplarzy.

- 299 Zapinka
IV w.
brąz, 12,5 × 14,1 cm
Žviliai, rej. Šilalė
AR (ŽV 103)
- 300 Napierśnik z zapinką kuszowatą zdobioną pierścieniami i szpilą
VI w.
brąz, zapinka 8,3 × 10 cm, L szpili = 10,7 cm,
L łańcuszka = 65 cm
Pašušvys, rej. Kėdainiai
AR 5: 219

ZAPINKI KUSZOWATE ZE ZWIERZĘCĄ GŁÓWKĄ NA NÓŻCE były noszone wyłącznie przez mężczyzn, w VI–VII w. Niektóre posiadały na główce analogiczny ornament jak na nóżce. Na Litwie znaleziono zaledwie 7 takich zapinek. Egzemplarze młodsze są bardziej stylizowane, znaleziono je tylko w grobach mężczyzn z plemienia Kurów. Wykonywano je zazwyczaj z brązu, rzadziej srebra, przy czym okazy srebrne ozdabiano dodatkowo szklanym, błękitnym oczkiem na główce. Znanych jest ponad 80 zapinek tego typu z 11 stanowisk.

- 301, 302 Zapinki
VI–VII w.
brąz, 14 × 10,8 cm i 7,8 × 8,8 cm
Jauneikiai, rej. Joniškis, groby 390, 465
AR 537: 808, 1026



- 301
303 Zapinka
V–VI w.
brąz, 12,5 × 12,6 cm
Plinkaigalis, rej. Kėdainiai, grób 107
AR PL 511
304 Zapinka
VIII–IX w.
srebro, szkło, żelazo, 14 × 11,4 cm
Palanga, rej. loco, grób 338
AR 396: 2520

ZAPINKI KUSZOWATE Z GUZKAMI W KSZTAŁCIE MAKÓWEK NA KOŃCACH SPIRALI były ozdobą typowo męską. Mają trójkątną nóżkę i guzki w kształcie spłaszczonej makówki na końcach osi spirali. Zdobiono je poprzecznymi nacięciami. Zapinki tego typu dzielą się na dwie grupy:

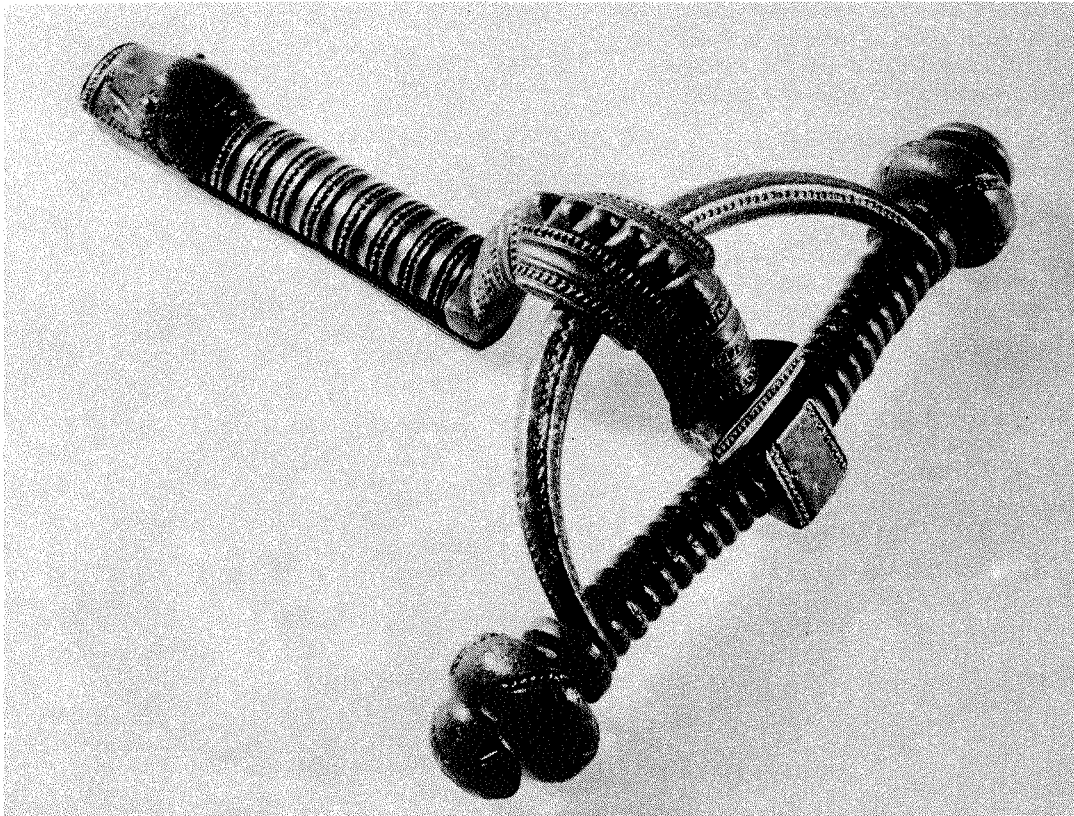
- egzemplarze mniejsze, z węższą nóżką, które były noszone od 2. połowy VII do X w. przez Żmudzinów i Zemgalów, a niekiedy również mieszkańców Łammaty. Znanych jest 160 egzemplarzy takich zapinek z 30 stanowisk.
- egzemplarze duże, o szerokiej płaskiej nóżce, zdobione na kabluku, cięciwie i nóżce parami guzków. Zapinki te znaleziono

w grobach Kurów z IX–XI w. Z 10 cmentarzysk pochodzi 65 zabytków tego typu.

- 305 Zapinka
VIII–IX w.
brąz, 13,3 × 13,1 cm
Linksmučiai, rej. Pakruojis, grób 4
AR 31: 10
306 Zapinka
X–XI w.
brąz, 16,7 × 15,1 cm
Palanga, rej. loco, grób 58
AR 396: 738

ZAPINKI SZCZEBŁOWE posiadają poprzeczki („szczebelki”) na nóżce lub na nóżce i główce, przy czym niekiedy poprzeczki te były ornamentowane lub zaopatrzone w wydatne guzki. Zapinki tego typu są różnej wielkości. Okazy starsze miały konstrukcję kuszową, młodsze odlewano, przymocowując od spodu zapięcie. Zapinki szczeblowe były noszone przez mężczyzn w VI–XII w. Występują one licznie w grobach mieszkańców Łammaty, u Kurów, szczególnie zaś u Prusów. Na Litwie znanych jest ponad 200 tego typu zapinek z 50 stanowisk.

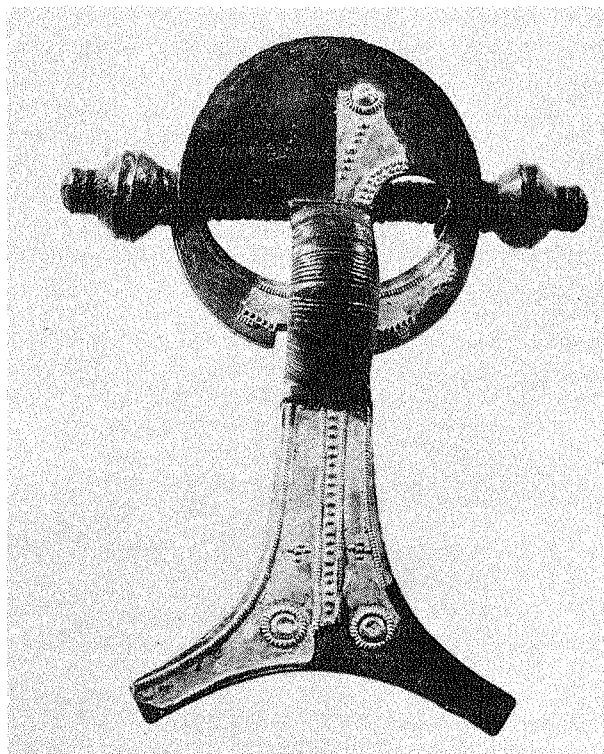
- 307 Zapinka
VIII w.
brąz, 10,3 × 11,9 cm
Vilku, Kampas, rej. Šilutė, grób 3
AR 453: 15
308 Zapinka
VIII w.
brąz, 10,3 × 11,8 cm
Jurgaičiai, rej. Šilutė, grób 15
AR 406: 141
309 Zapinka
IX–X w.
brąz, srebro, 8,7 × 8,7 cm
Švėkšna, rej. Šilutė
AR 6: 409
310 Zapinka
IX–X w.
brąz, srebro, 7,5 × 8,7 cm
Palanga, rej. loco, grób 298
AR 396: 2268
311 Zapinka
X–XI w.
brąz, 7,2 × 7,7 cm
Palanga, rej. loco, grób 37
AR 396: 318



303

ZAPINKI W KSZTAŁCIE SOWY należą do najbardziej ozdobnych. Zazwyczaj wykładano je srebrną blaszką, niekiedy oczkami z niebieskiego szkła. Na Litwie zapinki w kształcie sowy występują rzadko, znanych jest 14 egzemplarzy z 12 stanowisk; częściej występują na Łotwie.

- 312, 313 Zapinki
VII w.
brąz, srebro, 10,3 × 8,5 cm i 9,8 × 5,1 cm
Jauneikiai, rej. Joniškis, groby 422, 443
AR 537: 888, 968

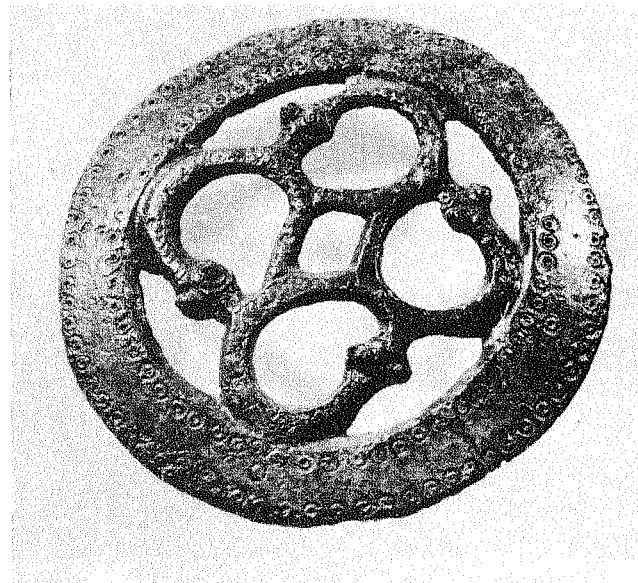


312

ZAPINKI TARCZOWATE stanowią bardzo zróżnicowaną grupę fibul, o różnym kształcie i sposobie ornamentowania. Niektóre z nich są ażurowe. Ze względu na kształt zapinki te dzielą się na koliste, owalne i czworokątne. Spotykane są na ogół na cmentarzyskach litewskiego pobrzeża Bałtyku, w grobach datowanych na VIII–X w.

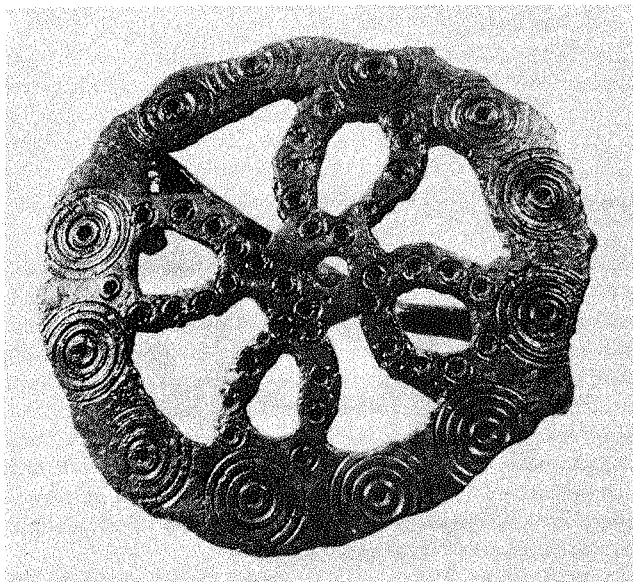
94

- 314 Zapinka kolista ażurowa, ze swastyką
IX–X w.
brąz, D = 5,5 cm
Palanga, rej. loco
AR 396: 2729
- 315 Zapinka kolista ze stylizowanymi węzami
IX–XI w.
brąz, D = 6,5 cm
Žasinas, rej. Šilalė, grób 129
AR 618: 492



315

- 316 Zapinka kolista ażurowa
IX w.
brąz, D = 4,2 cm
Žasinas, rej. Šilalė, grób 104
AR 618: 415
- 317 Zapinka zoomorficzna
VIII–IX w.
brąz, 3,9 × 5,8 cm
Stragnai, rej. Klaipėda
AR 38: 614
- 318 Zapinka czworokątna ażurowa
VIII–IX w.
brąz, 3,3 × 5,5 cm
Stragnai, rej. Klaipėda
AR 38: 757



316

- 319 Zapinka kolistą ażurową
IX w.
brąz, D = 4,9 cm
Stragnai, rej. Klaipėda
AR 38: 1296

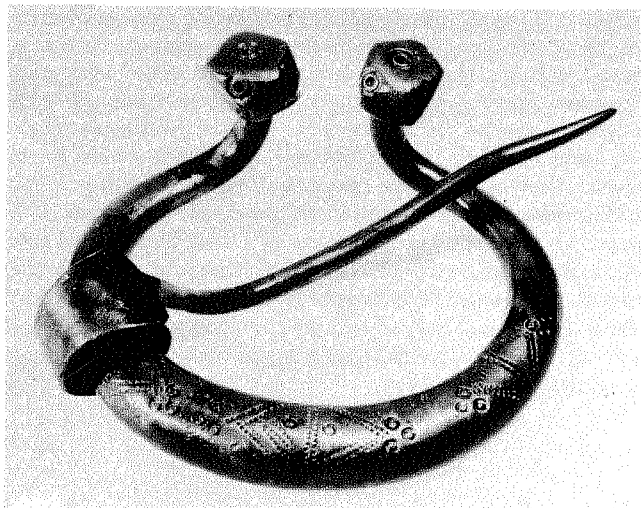
- 320 Zapinka ażurowa czworokątna
IX–X w.
brąz, 4,7 × 4,9 cm
Stragnai, rej. Klaipėda
AR 38: 2719

- 321 Zapinka ażurowa
IX–XI w.
brąz, 6,6 × 6,6 cm
Upyna, rej. Šilalė
AR 445: 451

ZAPINKI PODKOWIASTE stanowią najliczniejszą grupę. Występują one nie tylko na Litwie, ale także na pozostałych obszarach wschodniej strefy Bałtyku. Są zróżnicowane ze względu na średnicę kabłąka (od 1,5 do 12 cm), jego przekrój oraz kształt zakończeń. Fibule podkowiaste występują częściej w grobach mężczyzn, na ogół po kilka, a niekiedy nawet kilkanaście sztuk. W jednym grobie

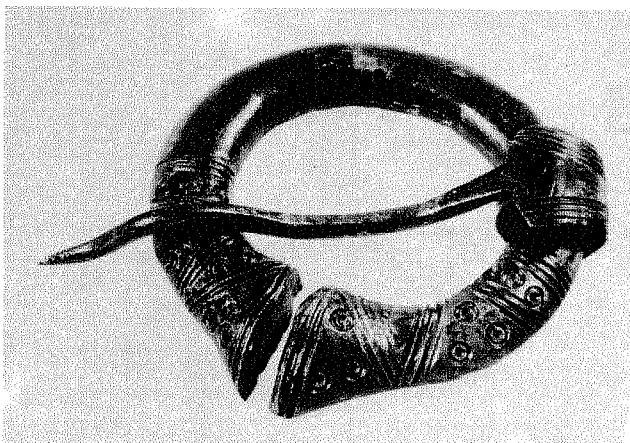
spotykane są zapinki różnej wielkości: większe do spinania wierzchnich okryć, mniejsze – lżejszej odzieży. Ze względu na kształt guzków na końcach kabłąka fibule te można podzielić na kilka grup. Przeważają okazy z cylindrycznymi guzkami, stanowiąc 30–45% wszystkich zapinek podkowiastych. Rzadziej występują fibule z guzkami wielokątnymi i z guzkami w kształcie makówek, te ostatnie stanowią około 25% całej grupy. Najmniej liczną grupą są zapinki podkowiaste ze stylizowanymi główkami zwierzęcymi (10% wszystkich fibul tego typu). Ogółem na Litwie znaleziono około 3000 zapinek podkowiastych. Niemal wszystkie wykonano z brązu, znanych jest również 60 egzemplarzy srebrnych oraz pojedyncze żelazne. Zapinki podkowiaste zaczęto produkować w IX w., jednak okres ich największej popularności przypada na X–XIV w. Ozdoby te wyszły z użycia w XVI w.

- 322 Zapinka podkowiasta z czworokątnymi tarczkami
X–XI w.
brąz, 9,4 × 9,8 cm
Stragnai, rej. Klaipėda
AR 38: 569
- 323 Zapinka podkowiasta z czworokątnymi tarczkami
X–XI w.
brąz, 8,3 × 8,7 cm
Bikavėnai, rej. Šilutė, grób 139
AR 490: 401
- 324 Zapinka podkowiasta ze spłaszczonymi i rozszerzonymi końcami
XI–XII w.
brąz, 4,4 × 4,5 cm
Palanga, rej. loco
AR 396: 2784
- 325 Zapinka podkowiasta z guzkami w kształcie makówek
XIII w.
brąz, 5,5 × 5,8 cm
Griežė, rej. Mažeikiai, grób 14
AR 185: 1373
- 326 Zapinka podkowiasta z guzkami cylindrycznymi
XII–XIII w.
brąz, 3,6 × 3,8 cm
Griežė, rej. Mažeikiai, jama grobowa 3
AR 185: 544
- 327, 328 Zapinki podkowiaste z guzkami wielokątnymi
XIII w.
brąz, 5,5 × 6,2 cm i 4,3 × 4,4 cm
Griežė, rej. Mažeikiai, jamy grobowe 1, 2
AR 185: 54, 294



327

- 329–331 Zapinki podkowiaste
XIII w.
brąz, 4,8 × 5,1 cm, 5,5 × 5,6 cm, 5,7 × 6 cm
Grieżė, rej. Mažeikiai, jama grobowa 2, grób 6
AR 185: 440, 844, 1333



331

- 332–338 Zapinki podkowiaste ze stylizowanymi główkami zwierzęcymi
XII–XIII w.
brąz, 3,3 × 3,8 cm, 4,1 × 4,3 cm, 3,8 × 4,2 cm, 2,9 × 3 cm,
3,8 × 4,1 cm, 3 × 3,4 cm, 3,6 × 3,9 cm
Grieżė, rej. Mažeikiai, jamy grobowe 2, 5, 6, 11
AR 185: 197, 276, 295, 597, 639, 886, 1115

339

Zapinka podkowiasta ze stylizowanymi główkami zwierzęcymi
XII–XIII w.
brąz, 4,2 × 4,7 cm
Jakštaičiai – Meškiai, rej. Šiauliai, grób 44
AR 630: 150

SZPILE (340–359, 515)

Szpile, podobnie jak zapinki, miały zarówno znaczenie praktyczne, jak i pełniły funkcję ozdób. Szpilą spinano okrycie wierzchnie – chustę. Była to charakterystyczna ozdoba kobieca. Bardzo często szpile noszono parami, łącząc je jednym lub kilkoma rzędami łańcuszków. Tego typu ozdoby nosiły przede wszystkim mieszkanki Żmudzi i Zemgalii. Niekiedy zamiast jednej szpili wpinano zapinkę kuszową. Kobiety kurońskie nosiły chętniej jedną dużą szpilę z zawieszkami i krótszymi łańcuszkami. Od IX w. używały one do spinania nakrycia głowy lub włosów małych szpil z główkami różnego kształtu. Większość tych ozdób została wykonana z brązu, część ma zdobione srebrem główki.

Ze względu na kształt główki szpile można podzielić na kilkanaście typów, te z kolei na podtypy. Poniżej przedstawiono kilka wybranych typów szpil.

Lit.: Kulikauskienė, Rimantienė 1958; Kulikauskas, Kulikauskienė, Tautavičius 1961; Volkaitė-Kulikauskienė 1970; LAA 1978; Vaškevičiūtė 1987b.

SZPILE PASTORAŁOWATE używane były od I tysiąclecia p.n.e. do XII w. Większość z nich to szpile żelazne, źle zachowane. Występują głównie w grobach mężczyzn i dzieci. Znanych jest co najmniej 800 tego typu szpil ze 100 stanowisk.

340

Szpila
V w.
brąz, L = 9,9 cm
Kurmaičiai – Pajuodupiai, rej. Kretinga
AR 658: 59

SZPILE Z GŁÓWKĄ KOLISTĄ zostały znalezione w kilku grobach z V–VI w. Ich trzpienie są żelazne, główki zaś, o średnicy 6 cm – brązowe, wykładane srebrem i zdobione oczkami z niebieskiego szkła.

341, 342

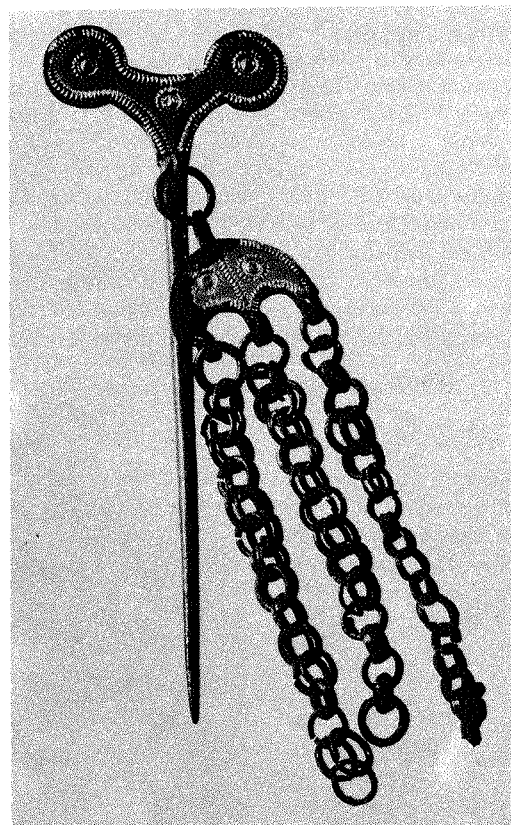
Koliste główki szpil
V–VI w.
brąz, srebro, szkło, D = 6,1 cm
Kurmaičiai – Pajuodupiai, rej. Kretinga, grób 8
AR 658: 13, 14

SZPILE Z GŁÓWKĄ TRĄBKOWATĄ były szeroko rozpowszechnione, zwłaszcza w północnej i środkowej Litwie. Najstarsze egzemplarze, niewielkich rozmiarów, wykonywano przeważnie z żelaza, późniejsze wyłącznie z brązu. Pierwsze szpile tego typu pojawiły się w IV w., najbardziej rozpowszechnione stały się w V–VIII w. Natomiast na Żmudzi noszono je jeszcze w IX–XI w. Z ponad 50 cmentarzysk pochodzi około 200 egzemplarzy.

- 343 Napierśnik z dwóch szpil i łańcuszka
VII–VIII w.
brąz, L szpil = 18,6 cm, L łańcuszka = 40 cm
Kaštaunaliai, rej. Šilalė
AR 589: 103
- 344 Napierśnik z dwóch szpil i łańcuszka
X w.
brąz, L szpil = 17,9 cm, L łańcuszka = 30,5 cm
Didkiemis, rej. Šilalė
AR 570: 49

SZPILE Z GŁÓWKĄ TRÓJKĄTNĄ można podzielić na kilka podtypów w zależności od kształtu główki. Na wystawie prezentowanych jest zaledwie kilka przykładów. Szpile z trójkątną główką noszone były zawsze po jednej, z przymocowanymi do nich zawieszkami. Mniejsze okazy zdobione były półkulistymi guzkami i tarczkami. Takie szpile nosili w VI–VIII w. Zemgalowie, nieco później zaś Żmudzini (VII–VIII w.), przy czym ci ostatni rzadziej. Trójkątne główki dużych szpil zdobiono na rogach wydłużonymi guzkami podobnymi do stylizowanych główek zwierzęcych. Wystąpiły one w grobach Kurów z VIII–IX w. Znanych jest kilkanaście egzemplarzy takich szpil.

- 345 Szpila z główką trójkątną i zawieszka
VII–VIII w.
brąz, srebro, L = 14,8 cm
Pamiškiai, rej. Pasvalys
AR 544: 311
- 346, 347 Szpile z główką trójkątną i łańcuszkami
VII–VIII w.
brąz, srebro, L = 11,7 cm
Jauncikiai, rej. Joniškis, groby 340, 349
AR 537: 694, 716
- 348, 349 Szpile z główką trójkątną z ornamentem plastycznym
VIII–IX w.
brąz, L = 29,3 cm
Palanga, rej. loco, grób 48
AR 396: 385, 3073



347

SZPILE Z GŁÓWKAMI KRZYŻOWATYMI były najpopularniejszą ozdobą kobiet u Kurów, Żmudzinów i Zemgalów w V–XII w. Różnią się one między sobą rozmiarami, ornamentyką główek oraz sposobami noszenia w połączeniu z innymi ozdobami. Do najrzadziej spotykanych (znanych jest 15 egzemplarzy z 7 stanowisk) należą szpile, których główki ozdobiano stożkowatymi guzkami, a trzpienie wykonywano z żelaza. Połączone łańcuszkami, były używane przez Zemgalów i Żmudzinów w V–VI w. (350, Žviliai). W okresie od VI do VIII w. nosili oni bardzo często szpile o główkach krzyżowatych z wycięciem w kształcie rombu pośrodku główki i półkulistymi guzkami na końcach (351 i 352, Požerė, Pagrybis). Znalezione 90 takich szpil na 35 cmentarzyskach. Szpile tego typu łączono łańcuszkami w pary. Podobne okazy, ale bez wycięcia pośrodku główki, zdobione były na ogół srebrną blaszką, niekiedy również oczkiem z niebieskiego szkła. Czasami przymocowywano do takich szpil półksiężycowatą zawieszke. Ten typ

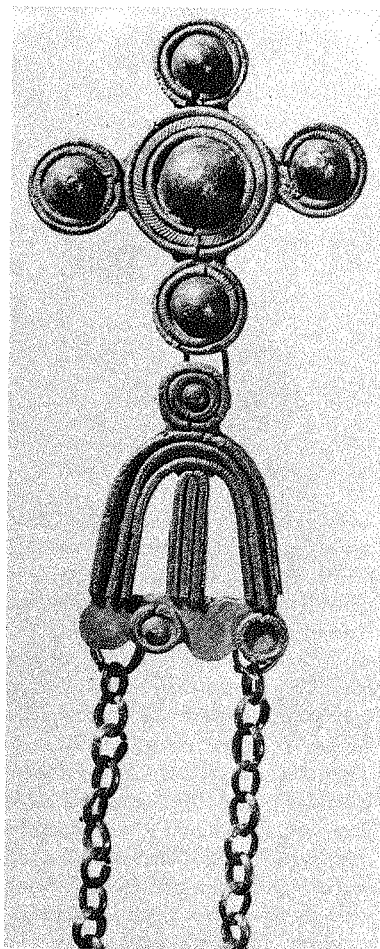
datowany jest na VII–VIII w. (353 i 354, Jauneikiai). Zbliżone do niego okazy, o nieco spłaszczonych guzkach na końcach ramion, używane były w VIII–IX w. na terenie Zemgalii, rzadziej na Żmudzi. Znamy 70 takich szpil z 16 cmentarzysk (515, Jauneikiai).

Szpile z kolistymi tarczkami na końcach krzyżowatej główki należą do najczęściej spotykanych form; znanych jest około 500 egzemplarzy (355–358, Bikavėnai, Didkiemis, Požerė, Jakštaičiai-Meškiai). Główki tych szpil zdobiono na ogół koncentrycznymi kółkami, niekiedy posrebrzano. Noszone je zazwyczaj po dwie, czasem nawet po cztery. Były one łączone jednym lub kilkoma rzędami łańcuszków, które przymocowywano do szpil za pomocą różnego kształtu zawieszek. Czasem długie łańcuszki rozdzielano

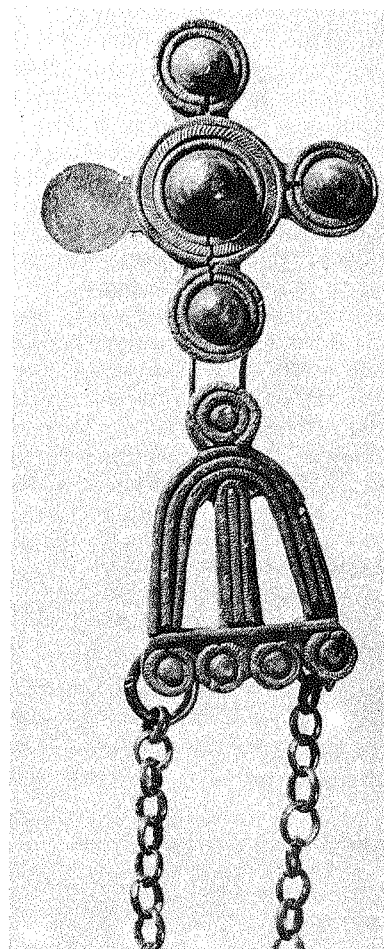
ażurowymi tarczkami, powstawał w ten sposób piękny napierśnik. Szpile omawianego typu datowane są na VII–XII w.

Ostatnią prezentowaną na wystawie grupę szpil stanowią duże okazy, których główki utworzono z pięciu okrągłych tarczek, a każdą z nich ozdobił wysoki, stożkowaty guzek. Całą główkę szpili wykładano srebrną blaszką. Te duże szpile noszone pojedynczo, zazwyczaj przypinano do nich łańcuszki. Występują one najczęściej w kobiecych grobach w Kuronii, datowanych na VIII–IX w. (359, Palanga, rej. loco).

350 Napierśnik z dwóch szpil i zawieszek z łańcuszkami V–VI w.



350



- brąz, główki $6,5 \times 6,6$ cm, L łańcuszka = 101 cm
Žvilai, rej. Šilalė
AR ŽV 149
- 351 Napierśnik z dwóch szpil ażurowych z łańcuszkiem
VII w.
brąz, L szpil = 18,8 cm, L łańcuszka = 40 cm
Požerė, rej. Šilalė, grób 91
AR 469: 212
- 352 Szpila ażurowa z zawieszka
VI–VII w.
brąz, srebro, L = 11,7 cm
Pagrybis, rej. Šilalė
AR 552: 18
- 353, 354 Szpile krzyżowe z wisiorkiem
VII–VIII w.
brąz, srebro, szkło, L = 18,9 cm i 16,7 cm
Jauneikiai, rej. Joniškis, groby 408, 466
AR 537: 851, 1030
- 355 Napierśnik z dwóch szpil i łańcuszków
X–XI w.
brąz, wymiary szpil $22,5 \times 5,5$ cm, L łańcuszka = 129 cm
Bikavėnai, rej. Šilutė, grób 221
AR 490: 695
- 356 Napierśnik z dwóch szpil i łańcuszków
VIII–X w.
brąz, wymiary szpil $21,7 \times 4,7$ cm, L łańcuszków = 29–44 cm
Didkiemis, rej. Šilalė
AR 570: 3
- 357 Szpile z zawieszkami
VIII w.
brąz, L = 15,8 cm
Požerė, rej. Šilalė, grób 41
AR 469: 96
- 358 Szpila
IX–XII w.
brąz, $17,4 \times 5,7$ cm
Jakštaičiai – Meškiai, rej. Šiauliai, grób 40
AR 630: 138
- 359 Szpila z łańcuszkiem
VIII–IX w.
brąz, $30 \times 9,1$ cm
Palanga, rej. loco, grób 20
AR 396: 172

BRANSOLETY (360–384, 458, 495–498, 516, 517, 523)

Bransolety stanowiły ozdobę noszoną zarówno przez mężczyzn, jak kobiety i dzieci, przy czym czasami ich forma była zróżnicowana w zależności od płci. Mężczyźni wkładali po jednej masywnej bransolecie na lewą rękę, kobiety – po jednej tego samego typu lub kilka delikatniejszych na obie ręce. Nosily one z upodobaniem bransolety spiralne, mankietowe, z szerokiej blachy. Dla dzieci przystosowywano często bransolety osób dorosłych, zginając je lub przecinając, chociaż znane są również małe, dziecięce egzemplarze. Bransolety wykonywano najczęściej z brązu, rzadziej z żelaza lub srebra. Na wystawie prezentowane są najbardziej charakterystyczne typy bransolet.

Lit.: LAA 1978; Vaškevičiūtė 1987c.

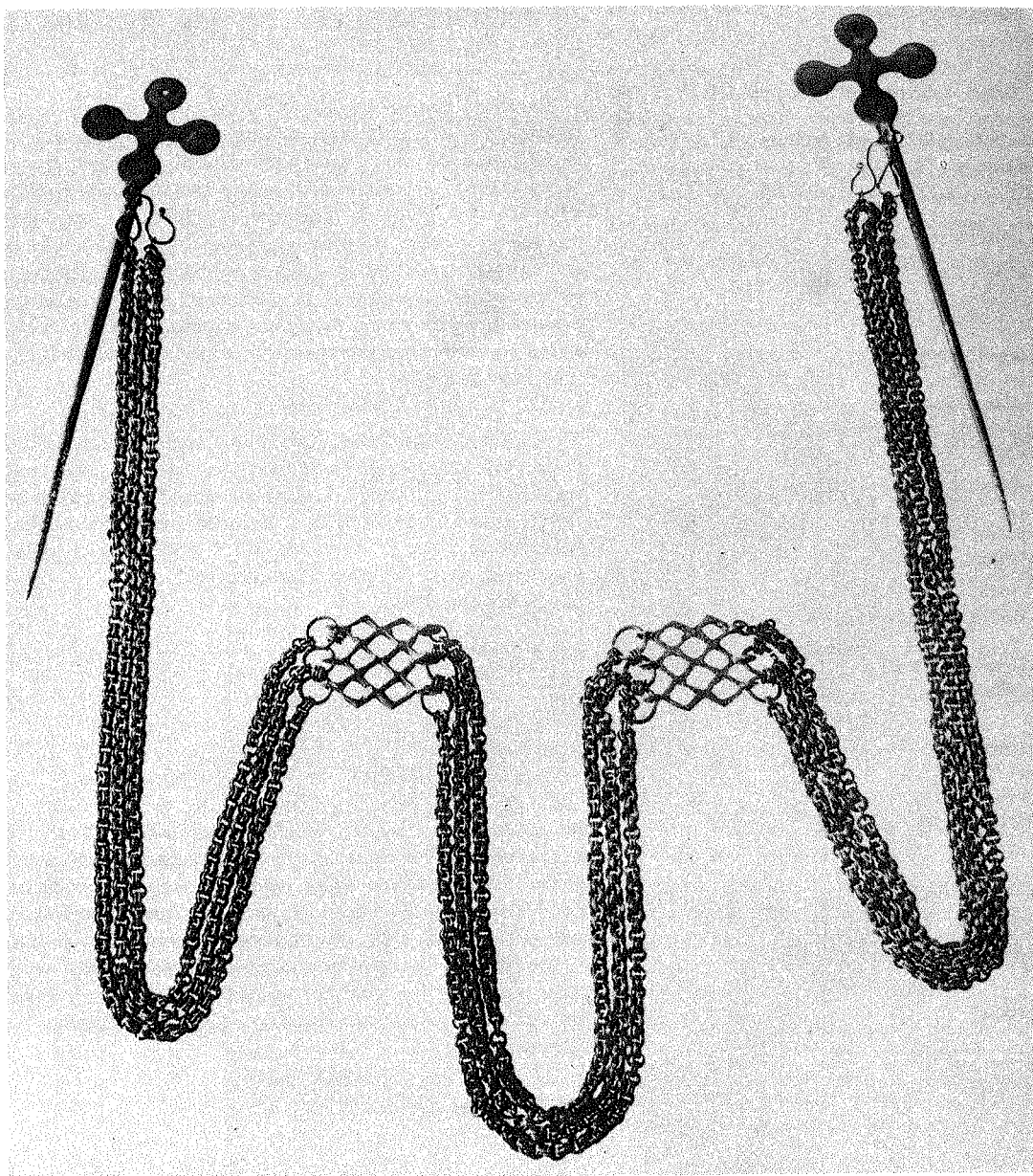
BRANSOLETY MANKIETOWE były wykonywane z szerokiej, nieco wypukłej taśmy. Na Litwie spotykano je wyłącznie na wschodzie i na obszarze Litwy Zaniemeńskiej. Tego typu bransolety znane są również z zachodniej Białorusi i północno-wschodniej Polski. Są one datowane na koniec IV–V w. W muzeach litewskich znajduje się około 20 takich bransolet.

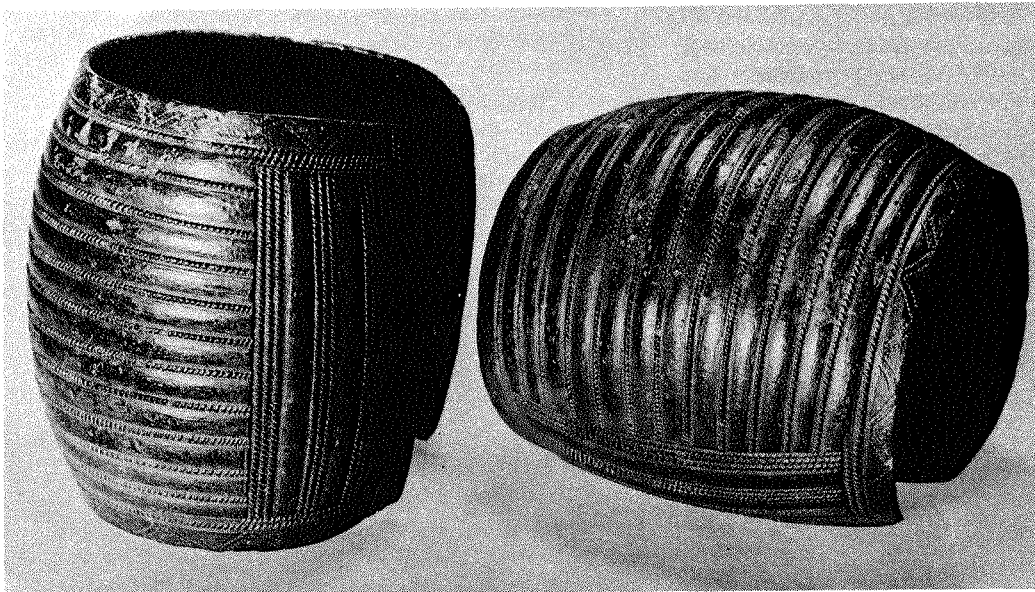
Lit.: Sadauskaitė 1959.

- 360, 361 Bransolety
IV–V w.
brąz, D = 8,5 cm, H = 8,3 cm
Kairėnai, rej. Vilnius
AR 96: 1, 2

BRANSOLETY Z TRÓJKĄTNYM ŻEBERKIEM są bardzo zróżnicowane. Obok egzemplarzy bardziej masywnych spotykane są inne – cieńsze, delikatniejsze. Bransolety wcześniejsze, datowane na V–VI w., były węższe i masywniejsze. Znanych jest około 90 takich bransolet z 27 cmentarzysk. Egzemplarze późniejsze, z VII–VIII w., wykonywano z szerokiej, cienkiej blachy, wygiętej pośrodku w wydętą żebro. Bransolety takie noszone były przede wszystkim przez kobiety na Żmudzi i w Zemgalii. Znalezione ponad 50 tych ozdób.

- 362 Bransolety
VI w.
brąz, D = $6 \times 7,3$ cm
Pagrybis, rej. Šilalė, grób 182
AR 552: 490





360, 361

363

Bransoleta
VI w.
brąz, D = 6,6–10,3 cm, H = 5,2 cm
Pamiškiiai, rej. Pasvalys
AR 544: 316

364, 365

Bransolety mankietowe z trójkątnym żeberkiem
VII–VIII w.
brąz, D = 6,7–9,8 cm, H = 9 cm i D = 6,4–8,8 cm, H = 7,7 cm
Požerė, rej. Šilalė, groby 95, 100
AR 469: 220, 240

363



BRANSOLETY Z ROZSZERZONYMI, TRÓJKĄTNYMI KOŃCAMI są charakterystyczne dla VII–IX w. Znalaziono je w grobach kobiecych w Kuronii i Lammacie. Niektóre z nich są masywne, bogato zdobione, inne – prawie nieornamentowane, z szerokimi, pustymi, trójkątnymi w przekroju końcami, lekkie mimo masywnego wyglądu.

366

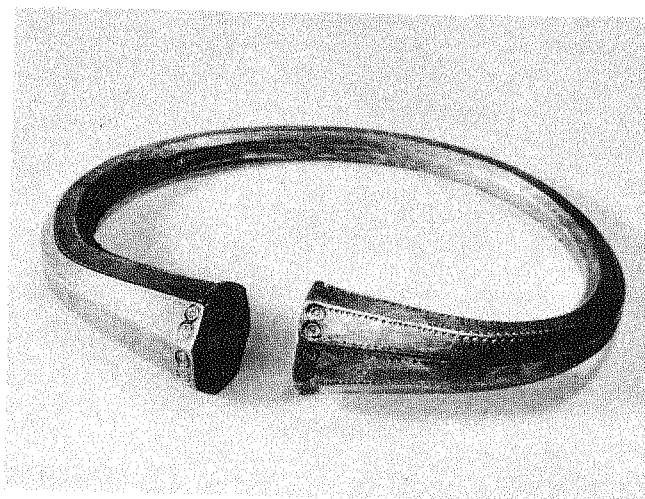
Bransoleta
VII–VIII w.
brąz, D = 6,4–7,8 cm
Jurgaičiai, rej. Šilutė, grób 1
AR 406: 4

367

Bransoleta
VIII w.
brąz, D = 6,6 × 7,8 cm
Jurgaičiai, rej. Šilutė, grób 14
AR 406: 121

BRANSOLETY Z WIELOKĄTNYMI, POGRUBIONYMI KONAĆMI należą do typu o ogólnoeuropejskim zasięgu. Noszone były na terenie całej Litwy w V–VI w., a podobne, nieco masywniejsze – również w VII–VIII w. Na Litwie znaleziono przeszło 240 egzemplarzy na 65 stanowiskach.

- 368 Bransoleta
V–VI w.
srebro, D = 6,2 × 7,8 cm
Pašušvys, rej. Kėdainiai
AR 5: 163



368

BRANSOLETY SPIRALNE pozostawały w użyciu bardzo długo, w ciągu całego I i na początku II tysiąclecia. Różniły się między sobą jedynie przekrojem taśmy brązowej, z której je wykonano. W omawianym okresie najliczniejsze były bransolety wykonane z taśmy o trójkątnym lub półokrągłym przekroju. Pokrywano je zazwyczaj na całej długości prostym ornamentem rytym w formie poprzecznych kresek lub jodelki. Znalezione są także bransolety „węzopodobne” o ściętych końcach. Delikatne bransolety spiralne były noszone przez kobiety na obszarze całej Litwy w VIII–XII w. (znanych jest ponad 400 egzemplarzy). W pochówkach męskich na terenie Zemgalii, datowanych na VIII–IX w., znaleziono kilka masywnych bransolet spiralnych ze sztabki o trójkątnym przekroju i ściętych końcach.

- 369 Bransoleta
XIII w.

brąz, D = 4,8 cm H = 8,4 cm
Griežė, rej. Mažeikiai, jama grobowa 2
AR 185: 527

- 370 Bransoleta
VII–VIII w.
brąz, D = 6,4 × 7,4 cm
Kaštaunaliai, rej. Šilalė, grób 2
AR 589: 8

- 371 Bransoleta
VIII w.
brąz, D = 8,6 cm, H = 6,6 cm
Ringuvėnai, rej. Šiauliai
AR 642: 97



371

BRANSOLETY MASYWNE wykonywano ze sztabki brązowej, zazwyczaj niezbyt szerokiej, pokrytej bogatym ornamentem na całej powierzchni. Bransolety takie noszono na obszarze całej Litwy, jednak szczególnie popularne były w strefie nadmorskiej. Datowane są na VIII–XII w. Znalezione około 400 sztuk takich bransolet.

- 372 Bransoleta
X w.
brąz, D = 8,1–9,8 cm
Jakštaičiai – Meškiai, rej. Šiauliai, grób 30
AR 630: 85

- 373 Bransoleta
X w.
brąz, D = 7,5–8,6 cm
Palanga, rej. loco, grób 20
AR 396: 171

- 374 Bransoleta
X–XI w.
brąz, D = 7,8–8,2 cm
Švėkšna, rej. Šilutė
AR 6: 86



374

- 375 Bransoleta
IX–XI w.
brąz, D = 6,7–7,7 cm
Stragnai, rej. Klaipėda
AR 38: 1409

BRANSOLETY WOJOWNIKÓW wykonywano z masywnej sztabki o przekroju trójkątnym lub trapezowatym. Były one skromnie zdobione, na ogół motywem trójkąta. Bransolety tego typu noszone były przez mężczyzn na lewej ręce. Najczęściej występują w grobach Letgalów, rzadziej Zemgalów i Żmudzinów, a datowane są na VIII–XI w. Z obszaru Litwy znanych jest około 10 takich bransolet.

- 376 Bransoleta wojownika
VIII–XI w.
brąz, D = 9–10,5 cm
Rej. Zarasai
AR 592: 2

BRANSOLETY Z ZOOMORFICZNYMI KOŃCAMI wykonywano zazwyczaj z wąskiej, rzadziej szerszej sztabki brązowej o przekroju półokrągłym, trójkątnym lub czworokątnym. Bransolety tego typu są bardzo różnorodne, a występujące na końcach stylizowane główki zwierzęce różnią się całkowicie od podobnych motywów zoomorficznych spotykanych w Skandynawii oraz w zachodniej Europie. Jest to jedna z najliczniejszych grup bransolet (znanych jest ponad 300 egzemplarzy), noszonych na terenie całej Litwy, przy czym najczęściej występują w strefie nadbrzeżnej. Używane były od X w., a najbardziej popularne stały się między XI a XIII w.

- 377 Bransoleta z końcami w kształcie stylizowanych główek węży
X–XII w.
brąz, D = 6,4–7,7 cm
Pajuostis, rej. Panevėžys, kurhan 12, grób 4
AR 554: 117

- 378 Bransoleta
X–XII w.
brąz, D = 7,3–8,3 cm
Nendriniai, rej. Marijampolė
AR 497: 145

- 379 Bransoleta
X–XII w.
brąz, D = 6,4–7,4 cm
Kūtymai, rej. Šilalė
AR 609: 1

- 380 Bransoleta
XI–XII w.
brąz, D = 6–6,6 cm
Indriūnai, rej. Rokiškis
AR 205

- 381, 382 Bransolety
XI–XII w.
brąz, D = 5,6–7,9 cm i 5,9–7,5 cm
Palanga, rej. loco
AR 396: 2826, 2827

- 383 Bransoleta
XIII w.
brąz, D = 5,7–7,1 cm
Griežė, rej. Mažeikiai, jama grobowa I
AR 185: 59

- 384 Bransoleta
XI–XII w.
brąz, D = 5,7–7,9 cm
Litwa
AR 384: 1265

PIERŚCIEŃ (385–397)

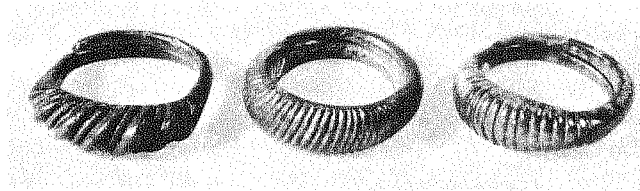
Były ozdobą noszoną powszechnie przez kobiety i mężczyzn. Od początku okresu rzymskiego aż po X w. używano wielozwojowych pierścieni spiralnych z ornamentowaną partią środkową. Niekiedy pierścienie takie nakładano na zapinki podkowiaste lub naszyjniki. W XI–XIII w. noszono bogato zdobione pierścienie z pogrubioną lub poszerzoną partią środkową.

- 385 Pierścień spiralny
IX–XII w.
srebro, D = 2,2 cm
Švėkšna, rej. Šilutė
AR 6: 244
- 386–388 Pierścienie spiralne
XIII w.
brąz, D = 2,2 cm, 2,4 cm, 2,2 cm
Griežė, rej. Mažeikiai, jamy grobowe 2, 5, 11
AR 185: 237, 602, 1098
- 389–391 Pierścienie
XIII w.
brąz, D = 2,4 cm
Griežė, rej. Mažeikiai, jamy grobowe 5, 10
AR 185: 600, 601, 988



386, 388, 390

- 392–397 Pierścienie
XIII w.
brąz, D = 2,6–2,8 cm
Griežė, rej. Mažeikiai, jamy grobowe 2, 5, 10
AR 185: 283, 598, 894, 982, 984, 985



392, 395, 396

OZDOBY SREBRNE I POSREBRZANE (270, 279, 298, 304, 309, 312, 313, 341, 342, 345–347, 352–354, 368, 385, 398, 455, 456, 464, 468–472, 474, 486, 497, 498, 581)

Pierwsze srebrne ozdoby dotarły na obszar Litwy z prowincji imperium rzymskiego. Były one nieliczne, pochodziły z II–III w. Srebrne ozdoby, jak naszyjniki, bransolety, zapinki i szpile stanowiły wyposażenie bogatych pochówków wodzów i starszyny plemiennej. Kruszcowi temu przypisywano znaczenie magiczne. Zwyczaj wkładania do grobu srebrnych przedmiotów panował do VII–VIII w. W końcu I i na początku II tysiąclecia n.e. liczba ozdób ze srebra w wyposażeniu grobowym znacznie się zmniejszyła, ograniczając się wyłącznie do pojedynczych zapinek i szpil przy całkowitym braku naszyjników czy bransolet.

Srebro bardzo często wykorzystywano do ozdabiania wyrobów brązowych. Srebrna blaszka czy filigranowy drucik, niekiedy w połączeniu z oczkami szklanymi, stanowiły efektowne wykończenie brązowych ozdób. Wraz z upływem czasu wzrosło znaczenie srebra jako kruszcu, a przedmioty wykonane z niego deponowano w postaci skarbów. Na terenie Litwy znaleziono ponad 20 skarbów srebrnych przedmiotów, pochodzących z V–VIII w. i około 27 skarbów, datowanych na IX–XII w. Liczą one przeważnie od 1 do 5 zabytków. Ogółem z grobów i skarbów z II–XIII w. z obszaru Litwy pochodzi około 400 zabytków srebrnych oraz 1100 posrebrzanych i cynowanych, nie licząc monet. Dominują ozdoby, ale znane są również inne posrebrzane przedmioty, takie jak broń, elementy rzędu końskiego, okucia pasów i rogów do picia.

Lit.: Tautavičienė 1981; Vaitkūnienė 1981; Kazakevičius 1987.

- 398 Wisiorek kolisty z grobu kobiety
IX w.
brąz, srebro, szkło, D = 8 cm
Palanga, rej. loco, grób 334
AR 396: 2512

AMULETY, OZDOBY BURSZTYNOWE (272, 287–289, 399–417, 444, 473, 484, 498, 499)

Bursztyn, zbierany na litewskim wybrzeżu Bałtyku, zapewne w niewielkim stopniu był wykorzystywany do produkcji miejscowych ozdób, pełniąc głównie rolę towaru na eksport. Natomiast na obszarze Litwy występuje stosunkowo niewiele przedmiotów wykonanych z tego surowca, przy czym znajdowane są one głównie w bogatych grobach w strefie nadbrzeżnej.

Kolie złożone wyłącznie z paciorków bursztynowych należą do rzadkości, częściej obok paciorków bursztynowych występują szklane, a towarzyszą im często brązowe spiralki (287–289, 484, Stragnai, Jurgaičiai, Riklikai, Plinkaigalis). Znajdowane w grobach pojedyncze paciorki bursztynowe (1–2 sztuki) pełniły prawdopodobnie funkcję amuletów. Przymocowywano je do zapinek, szpil, naszyjników, nakryć głowy, a nawet oszczepów czy wędzideł; wpłatano także w końskie grzywy (272, 409–416, 417, 444, 473, 498 i 499, Obeliai, Palanga, Graužiai, Ruseiniai, Plinkaigalis).

Kurowie w IX–XI w. wkładali do grobów również inne amulety bursztynowe. W grobach męskich znajdowane są zawieszki w kształcie grzebyka (399–403, Palanga, rej. loco), a w grobach kobiecych, w okolicy czubka głowy, występują okrągłe tarczki bursztynowe (404–408, Palanga, rej. loco).

Lit.: Volkaitė-Kulikauskienė 1970; Varnas 1978.

- 399–403 Wisioriki grzebieniowate – amulety
IX–X w.
bursztyn, 3,2 × 5,1 cm, 3,8 × 3,8 cm, 3,4 × 6,8 cm, 2,9 × 4,4 cm, 3,1 × 4,6 cm
Palanga, rej. loco, groby 24, 50, 179, 243, 353
AR 396: 206, 425, 1502, 1919, 2592
- 404–408 Plakietki koliste – amulety z grobów kobiet
IX–X w.
bursztyn, D = 3–5,2 cm
Palanga, rej. loco, groby 31, 34a, 144, 355
AR 396: 267, 297, 1145, 1170, 2598
- 409–414 Paciorki-amulety
VIII–X w.
bursztyn, D = 2,1–3 cm, H = 1,5–2,1 cm
Palanga, rej. loco, groby 8, 26, 52, 218, 309, 349
AR 396: 70, 220, 433, 1777, 2344, 2577
- 415, 416 Paciorki-amulety
VIII–X w.
bursztyn, 1,4 × 2,1 cm, 1,6 × 2,2 cm
Palanga, rej. loco, grób 287
AR 396: 2227, 2228
- 417 Paciorek-amulet
VI–VIII w.
bursztyn, 1,5 × 2,7 cm
Graužiai, rej. Kėdainiai, grób 41
AR 503: 148

NARZĘDZIA (418–437, 460, 461, 463, 477, 478, 505, 506, 511, 518–520, 548, 550, 553)

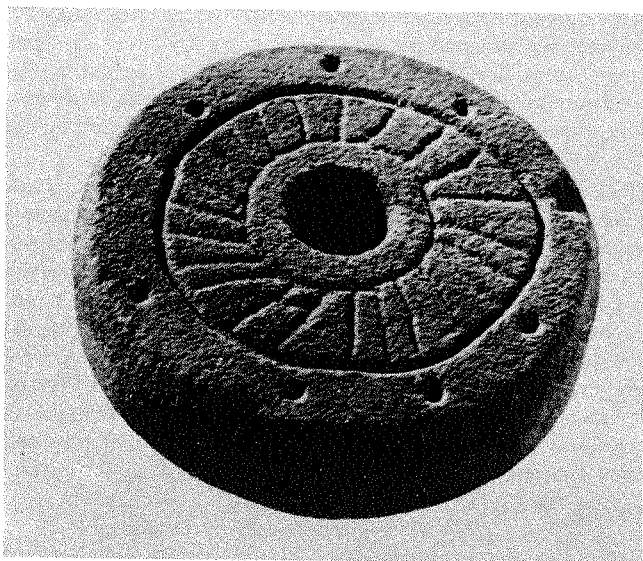
Z narzędzi pracy tylko niektóre wkładano zmarłym do grobu. W grobach męskich najczęściej znajdowane są siekiery, zwłaszcza w okresie od I do VI w., poza tym topory, oselki kamienne, krzesiwa, rzadziej natomiast noże czy szydła. W pochówkach Kurów dodatkowo występują kosy. Zmarłym kobietom wkładano do grobu przęśliki, półkoski, czasami noże lub szydła, a na terenie Zemgalii także motyki. W X–XIV w. groby wyposażano jedynie w miniatury poszczególnych narzędzi i przedmiotów codziennego użytku. Zwyczaj taki panował przede wszystkim na obszarach zamieszkałych przez Kurów. Prezentowane na wystawie narzędzia eksponowane są w zespołach grobowych wraz z pozostałymi elementami wyposażenia (460, 461, 463, 477, 478, 505, 506, Plinkaigalis; 511, Vyžiai; 518–520, Jauneikiai; 548, 550, 553, Griežė).

PRZĘŚLIKI stanowiły jedno z najczęściej spotykanych w grobach kobiecych narzędzi, przy czym przypisywano im także znaczenie magiczne. Miały kształt cylindryczny lub stożkowaty, a ich powierzchnię pokrywał prosty ornament. W muzeach litewskich znajduje się ponad 1000 przęślików, z czego 70% glinianych (typowe dla wschodniej Litwy), około 18% kamiennych (charakterystyczne dla Litwy zachodniej) oraz około 9% bursztynowych (ze strefy nadbałtyckiej). Znane są także egzemplarze rogowe. Wymiały i waga przęślika decydowały o jakości nici: przy użyciu lżejszych przęślików przedzono nici grubsze, masywniejszych zaś – cieńsze, lepiej skręcane. Przedzono nici wełniane i lniane.

- 418, 419 Przęśliki
IX–X w.
bursztyn, D = 4,2 i 4,6 cm
Palanga, rej. loco, groby 96, 260
AR 396: 714, 2053
- 420 Przęślik
VII–VIII w.
kamień, D = 4,7 cm
Požerė, rej. Šilalė, grób 105
AR 469: 251
- 421 Przęślik
V–VI w.
bursztyn, D = 5,5 cm
Pagrybis, rej. Šilalė, grób 33
AR 552: 111
- 422 Przęślik
VI–VII w.
kamień, D = 4,9 cm
Pagrybis, rej. Šilalė, grób 143
AR 552: 365

423 Przęślik
VI w.
kamień, D = 3,6 cm
Kurmaičiai – Pajuodupiai, rej. Kretinga, grób 13
AR 658: 35

424 Przęślik
IX–XII w.
kamień, D = 5,5 cm
Žviliai, rej. Šilalė, grób 4
AR 487: 14

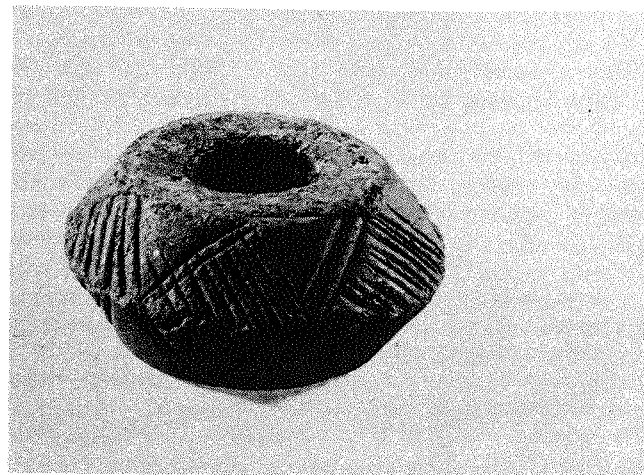


424

425 Przęślik
IX–XII w.
kamień, D = 5,5 cm
Žasinas, rej. Šilalė
AR 618: 790

426 Przęślik
X–XI w.
kamień, D = 4,2 cm
Bikavėnai, rej. Šilutė, grób 166
AR 490: 496

427–430 Przęśliki
VI–VIII w.
gлина, D = 3–3,7 cm
Neravai, rej. Trakai, kurhany 8, 11, 15
AR 117: 6, 91, 129, 151



427

431, 432 Przęśliki
VII–IX w.
gлина, D = 3,1 i 3,2 cm
Sausiai, rej. Trakai, kurhany 2, 6
AR 439: 3, 19

433, 434 Przęśliki
VIII–IX w.
gлина, D = 3 i 3,1 cm
Pučkalaukis, rej. Vilnius, kurhan 24, groby 1, 2
AR 123: 54, 57

435 Przęślik
IX–XI w.
gлина, D = 3,1 cm
Čiobiškis, rej. Širvintos, kurhan D
AR 426: 56

436 Przęślik
VIII–IX w.
gлина, D = 3 cm
Kretuonys, rej. Švenčionys, kurhan 33, grób 4
AR 595: 90

437 Przęślik
VI–VIII w.
gлина, D = 4,3 cm, H = 2,2 cm
Vilkų Kampas, rej. Šilutė, grób 5
AR 453: 35

WYPOSAŻENIE GROBÓW KOŃSKICH (438–453)

Od połowy I tysiąclecia n.e. zmarłym wojownikom towarzyszyły ich rumaki, przy czym nie zawsze obok zmarłego grzebano całego konia, niekiedy umieszczano w grobie tylko łeb konia i kończyny (pochówek *pars pro toto*). W okresie późniejszym upowszechnił się zwyczaj składania koni w oddzielnych grobach lub nawet w odrębnej części cmentarzyska. Pochówki końskie są zarówno szkieletowe, jak i ciałopalne. Najczęściej spotykanym elementem wyposażenia tych grobów były wędzidła. Z biegiem czasu coraz liczniejszym pochówkom końskim towarzyszyły bogato zdobione uzdy. W grobach pochodzących z IV–V w. są to jeszcze pojedyncze znaleziska, natomiast w obiektach datowanych od VIII w. ich liczba wzrasta. Pochówki z X–XIII w. odznaczają się wielkim przepychem. Łeb konia upiększano zawieszkami, dzwoneczkami, w grzywę wplatano brązowe spirale i blaszki bądź pojedyncze paciorki bursztynowe (prawdopodobnie amulety). Wędzidła posiadały bogato zdobione, podwójne lub potrójne, pobocznicze; szczególnie efektowne były pobocznicze kościane.

Lit.: Kulikauskienė, Rimantienė 1966; Volkaitė-Kulikauskienė 1971; Vaitkūnskienė 1989.

- 438 Naszyjnik skręcony z drutów
X w.
brąz, D = 28 cm
Žąsinas, rej. Šilalė, grób 12
AR 618: 104
- 439 Wędzidło
X–XIII w.
żelazo, 20 × 15 cm
Litwa
AR 384: 665
- 440 Wędzidło z pobocznkami
XI–XII w.
żelazo, kość, 29,5 × 19 cm
Seredžius, rej. Jurbarkas, grób 1
AR SE 1
- 441 Wędzidło z pobocznkami
XI–XIV w.
żelazo, kość, 23 × 14 cm
Ruseiniai, rej. Kėdainiai, grób 33 c
AR 508: 477
- 442, 443 Zawieszki
X–XIV w.
brąz, L = 13 cm
Graužiai, rej. Kėdainiai, grób 110
AR 503: 13, 14

- 444 Paciorek-amulet
XI–XIV w.
bursztyn, D = 2,1 cm
Ruseiniai, rej. Kėdainiai, grób 36 c
AR 508: 505
- 445–451 Spiralne ozdoby końskiej grzyw
XI–XIV w.
brąz, L = 3,7–5,3 cm
Ruseiniai, rej. Kėdainiai, groby 26 b, 33 a
AR 508: 424, 425, 467, 468, 470, 471, 473
- 452 Kolia z dzwoneczków
X–XIV w.
brąz, L = 15 cm
Graužiai, rej. Kėdainiai, grób 107
AR 503: 2
- 453 Dzwoneczki
XI–XIV w.
brąz, 2,4 × 3,3 cm
Ruseiniai, rej. Kėdainiai, grób 36 d
AR 508: 508

BRÓŃ (454, 462, 475, 476, 507–510, 526–528, 544–547, 549)

Broń była częstym elementem wyposażenia grobów męskich. Najliczniej spotykane są groty oszczepów, wkładane do grobu po 1 lub 2, czasem po 3–5 egzemplarzy. W zbiorach muzealnych znajduje się około 2500 grotów oszczepów, z czego większość bardzo zniszczona. Prawie 95% stanowią groty o długości od 20 do 40 cm, nieliczne osiągają 50 cm. Najczęściej spotykane są okazy o liściach rombówatych, laurowatych, wierzbowatych lub taśmowatych. Groty z zadziorami występują przede wszystkim w grobach Kurów z X–XIII w. (508, 509, 526, 527, 546, 547, Vyžiai, Jauneikiai, Griežė). Od IV–V zaczęto wkładać do grobów noże bojowe i topory. Te pierwsze charakteryzują się dużym zróżnicowaniem pod względem kształtu i rozmiarów (454, 462, 476, Genčiai, Plinkaigalis). W grobach datowanych na XI–XIII w. spotykane są topory typu skandynawskiego z wachlarzowatym ostrzem (475, 510, 549, Plinkaigalis, Vyžiai, Griežė).

Od V w. do grobów zamożnych wojowników wkładano miecze. Początkowo były to miecze krótkie, jednosieczne. Natomiast na cmentarzyskach Żmudzinów i Zemgalów z VII–X w. znajdowane są okazy przypominające raczej duże noże bojowe o szerokim ostrzu. W pochówkach z X–XIII w. występują już proste jedno- lub dwusieczne miecze analogiczne do występujących na innych

obszarach Europy. Niektóre z egzemplarzy znalezionych na Litwie były importowane ze Skandynawii lub Europy zachodniej (528, 544, 545, Jauneikiai, Griežė). Kolejnym elementem wyposażenia grobów męskich w II–VII w. była tarcza, z której zachowało się żelazne, półkoliste lub stożkowate umbo. Z obszaru Litwy znanych jest ponad 90 zabytków tego typu (507, Vyžiai).

Lit.: Volkaitė-Kulikauskienė 1964a; Volkaitė-Kulikauskienė 1964b; Kulikauskienė, Rimantienė 1966; Volkaitė-Kulikauskienė 1970; Kazakevičius 1978; Kazakevičius 1979; Kazakevičius 1988; Vaitkunsienė 1988; Kazakevičius 1992b.

- 454 Nóż bojowy z pochwą
X–XI w.
żelazo, brąz, L = 49,5 cm
Genčiai I, rej. Kretinga, grób 38
AR 694: 322

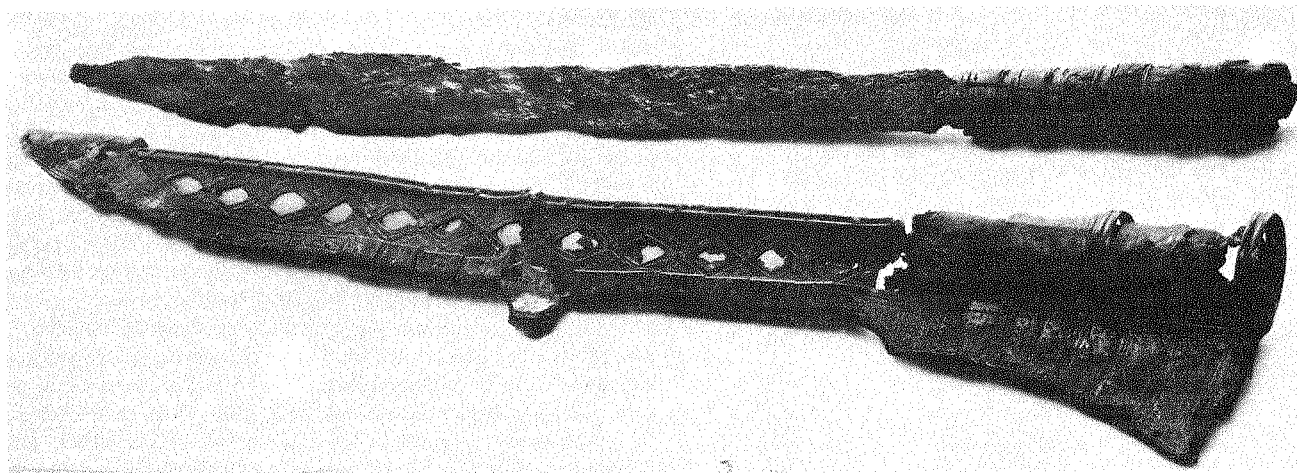
WYPOSAŻENIE GROBÓW Z OBSZARU AUKSZTOTY Z V–VI w.

PLINKAIGALIS, REJ. KĖDAINIAI

GRÓB nr 50. V–VI w.

Pochowano w nim mężczyznę w wieku 45–50 lat. Zwłoki zostały ułożone na wznak w pozycji wyprostowanej, głową w kierunku zachodnim, z prawą ręką na piersi, a lewą zgiętą i położoną na pasie. Zmarłego umieszczono w trumnie z desek, przykrytej dużymi głazami – 5 położono u wezgłowia, 4 w nogach.

454



Szyję mężczyzny ozdobił srebrny naszyjnik zapinany na haczyk i pętelkę. Szaty spinały dwie zapinki kuszowate: jedna srebrna zdobiona pierścieniami, druga brązowa z trójkątną nóżką. Na prawej ręce znajdowała się srebrna bransoleta z pogrubionymi końcami, na palcu pierścień z taśmy brązowej. Poza tym z lewej strony przy głowie zmarłego leżał nóż bojowy, oselka kamienna, 2 brązowe ostrogi, róg do picia. Znalezione również srebrną sprzączkę z okuciem, 2 brązowe sprzączki z okuciami od pasków ostróg, żelazny nóż oraz okucia rzemienia. Na prawej stopie leżała żelazna siekiera tulejowata, której toporzysko skierowane było w kierunku głowy.

Wyposażenie grobu nr 50, nr inw. AR PL 214–234.

Lit.: Kazakevičius 1993.

- 455–470 Naszyjnik z zapięciem w formie haczyka i pętelki
srebro, D = 15 cm

Zapinka kuszowata zdobiona pierścieniami
srebro, 10,7 × 10,5 cm

Zapinka kuszowata z trójkątną nóżką
brąz 7,6 × 5,2 cm

Bransoleta z wielokątnymi pogrubionymi końcami
srebro, D = 5,9–7,5 cm

Pierścień
brąz, D = 2 cm

Oselka
brąz, kamień, L = 13,4 cm

Siekiera tulejowata
żelazo, L = 18,6 cm

Nóż bojowy
żelazo, L = 41,5 cm

Nóż
żelazo, L = 17 cm

Sprzączka owalna i okucie
srebro, 4,8 × 3,2 cm i 8,5 × 3,2 cm

2 ostrogi
brąz, 8,2 cm

Okucie rogu do picia
brąz, L = 6,9 cm

Okucia i sprzączki od rzemienia
podtrzymującego pas (fragmenty)
brąz, srebro

2 sprzączki
brąz

471–483 Naszyjnik ze spłaszczonymi podwójnymi końcami
srebro, D = 16,8 cm

Zapinka kuszowata z długą nóżką
brąz, 8,8 × 3,4 cm

Paciorek-amulet
bursztyn, D × 1,65 cm

Okucia rogu do picia
srebro, brąz, D = 9,6 cm, H = 9 cm, L = 7,6 cm

Topór
żelazo, L = 21 cm

Nóż bojowy
żelazo, L = 40 cm

Nóż
żelazo, kość, L = 25 cm

Oselka
kamień, L = 8,7 cm

2 ostrogi
brąz, 4 × 5,7 cm

GRÓB nr 332. V–VI w.

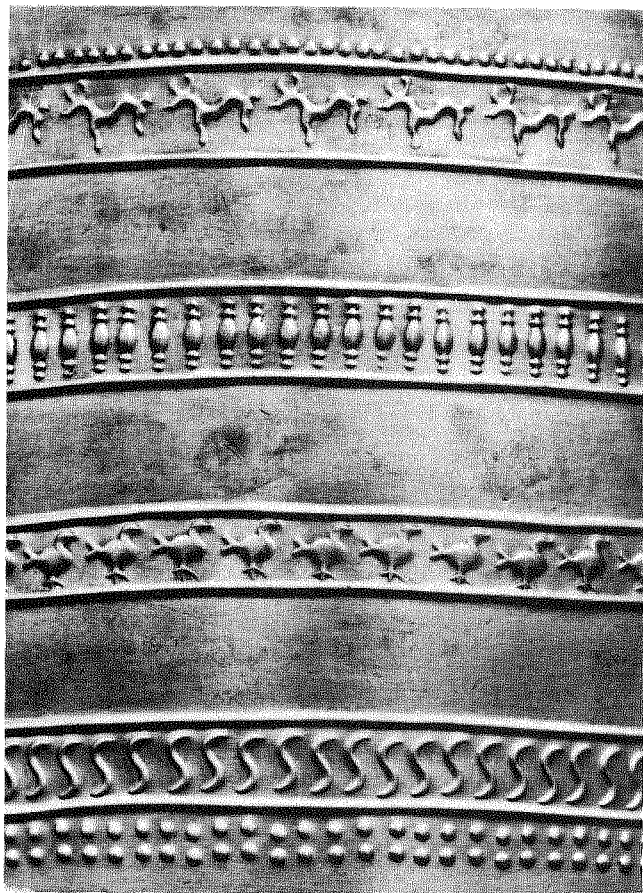
Spoczywały w nim zwłoki mężczyzny w wieku 35–40 lat. Złożone były na wznak w trumnie z desek, głową w kierunku północno-zachodnim; prawa ręka zgięta i położona na piersi, lewa zgięta pod kątem prostym i ułożona na pasie. W jamie grobowej, nad trumną znajdował się bruk kamienny. Szyję zmarłego zdobił srebrny facetowany naszyjnik z podwójnymi, spłaszczonymi końcami, tworzącymi haczyk i pętelkę. Na piersi leżała srebrna zapinka kuszowata z długą nóżką. W okolicy podbródka znaleziono bursztynowy paciorek – amulet. Przy lewej nodze położono duży róg do picia, z którego zachowało się bogato zdobione, srebrne okucie krawędzi oraz brązowe okucie zakończenia rogu. Srebrną blaszkę, która okuwała krawędź rogu, pokrywał pasmowy ornament wytłaczany, złożony z rzędów punktów i motywu litery S (schematyczne wyobrażenie węża) oraz figuralnych przedstawień zoomorficznych (łosi lub jeleni oraz kaczek). Na analogicznym rogu do picia z innego grobu znajdują się figuralne przedstawienia adorujących ludzi.

Pozostałe wyposażenie omawianego grobu leżało przy lewym boku zmarłego, w okolicy pasa: żelazny nóż bojowy, siekiera z wąskim ostrzem, nóż z kościaną rękojeścią, oselka z czerwonego kamienia oraz para ostróg brązowych. Znaleziono poza tym sprzączkę do pasa, a także małe sprzączki i rozdzielacze od pasków do ostróg.

Wyposażenie męskiego grobu nr 332, nr inw. AR PL 1427–1440.
Lit.: Kazakevičius 1987; Kazakevičius 1993.

474





474 (fragment)

Sprzączki i okucia od pasków do ostróg
brąz, L = 3,7 cm

Sprzączka owalna
żelazo, 3,1 × 3,7 cm

GRÓB nr 115. V–VI w.

Pochowana w tym grobie kobieta leżała na wznak, z głową skierowaną na wschód. Lewą rękę miała zgiętą i położoną na piersi w ten sposób, że dłoń sięgała lewego ramienia. Prawa ręka, zgięta i ułożona na piersi, dotykała lewej. Zwłoki spoczywały w drewnianej trumnie obłożonej 6 gładzami, z których po dwa umieszczono z obu stron głowy, po jednym zaś przy prawym kolanie i u stóp.

Wypożyczenie grobu stanowiły przede wszystkim ozdoby. Na szyi znaleziono cztery rzędy paciorków, w tym 16 bursztynowych i 140 cynowych. Trudno obecnie stwierdzić, czy był to jeden naszyjnik czy dwa różne. Pierś zdobił napierśnik złożony z dwóch zapinek kuszowatych z pierścieniami, srebrnej i brązowej, połączonych dwoma łańcuszkami. Na obu rękach znajdowały się po 4 jednakowe bransolety taśmowate i po 2 identyczne bransolety z wielokątnymi, pogrubionymi końcami. Okazy taśmowate pokryte są ornamentem krzyżujących się linii, tworzących zakreskowane trójkąty. Bransolety o końcach wielokątnych zdobią rzędy trójkątków. Na palcach zmarłej znaleziono brązowe pierścienie spiralne: na lewej dłoni dwa, na prawej – jeden. Kobieta okryta całunem, z którego pozostało jedynie 9 spiral. Oddzielnie, jako amulety, leżały dwa duże paciorki bursztynowe – jeden koło kości miednicy, drugi przy ramieniu. Oprócz ozdób znaleziono w omawianym grobie żelazne szydło i przęślik brązowy w kształcie koła z 8 szprychami, zdobiony stempelkami w formie trójkątów i punktów. W otworze przęślika zachowały się resztki drewnianego trzonka.

Wypożyczenie grobu nr 115, nr inw. AR PL 554–602.

Lit.: Kazakevičius 1992a; Kazakevičius 1993.

484–506 Kolia z paciorków
bursztyn, D paciorków = 1–1,4 cm

Kolia z paciorków
cyna, D paciorków = 0,8–1,1 cm

Napierśnik z dwóch zapinek kuszowatych zdobionych pierścieniami i łańcuszków
srebro, brąz, wymiary zapinek 7,5 × 8 cm i 8,7 × 9 cm,
L łańcuszka = 57 cm

8 bransolet taśmowatych
brąz, D = 6–6,3 cm

2 bransolety z wielokątnymi, pogrubionymi końcami
brąz, D = 6,4–7,7 cm

2 bransolety z wielokątnymi, pogrubionymi końcami
srebro, D = 6,1–7 cm

2 paciorki-amulety
bursztyn, D = 1,8 i 2,2 cm

4 pierścienie spiralne
brąz, D = 2,2 cm

Przęślik
brąz, D = 4,1 cm

Szydło
żelazo, L = 12,4 cm

WYPOSAŻENIE GROBÓW Z OBSZARU LITWY WSCHODNIEJ Z VII w.

VYŽIAI, REJ. UTENA

KURHAN 5, GRÓB 2. VII w.

Kurhany na cmentarzysku w Vyžiai mają średnicę od 6 do 12 m, a nasyp ziemny otoczony jest wieńcem z dużych głazów. Miejsce przeznaczone na kurhan wcześniej wypalano. Pośrodku kurhanu nr 5 znaleziono dwa groby ciałopalne: jeden w jamie pod nasypem, drugi w nasypie.

W grobie nr 2 znajdowały się spalone szczątki wojownika. Kości tworzyły skupisko o wymiarach 30 × 75 cm, przy którym ułożono uszkodzone w ogniu stosu wyposażenie: żelazne umbo tarczy, dwa groty oszczepu z tuleją, siekiere, nóż oraz owalną sprzączkę do pasa. Wyposażenie grobu nr 2, nr inw. AR 654: 1–6.

- 507–512 Umbo tarczy
żelazo, D = 15,8 cm, H = 6 cm
- 2 tulejowate groty oszczepu
żelazo, L = 21,8 i 19,4 cm
- Topór
żelazo, L = 16,6 cm
- Nóż
żelazo, L = 17,3 cm
- Sprzączka owalna
żelazo, 2 × 3,4 cm

WYPOSAŻENIE GROBÓW ZEMGAŁÓW z IX–X w.

JAUNEIKIAI, REJ. JONIŠKIS

GRÓB nr 124

Pochowana w nim kobieta leżała na wznak z głową skierowaną na zachód. Ręce zmarłej były skrzyżowane na piersi. Włosy bądź nakrycie głowy ozdobił brązowy łańcuszek, którego końce sięgały ramion, szyję zaś – naszyjnik brązowy z siodełkowatym zapięciem. W odzież wpięte były dwie szpile krzyżowate, połączone łańcuszkiem, tworzące napierśnik. Na obu rękach znaleziono po spiralnej bransoletce. Oprócz ozdób odkryto także żelazne narzędzia: motykę, nóż i szydło.

Wyposażenie grobu nr 124, nr inw. AR 537: 305–311.

- 513–520 Łańcuszek od ozdoby głowy
brąz, L = 58 cm

Naszyjnik z siodełkowatym zapięciem
brąz, D = 18 cm

Napierśnik z dwóch szpil o główkach krzyżowatych i łańcuszków
brąz, wymiary szpil 13,4 × 2,8 cm, L łańcuszka = 63 cm

2 bransolety spiralne
brąz, D = 6,5 cm, H = 11 cm

Motyka
żelazo, L = 19,2 cm

Nóż
żelazo, L = 15,1 cm

Szydło
żelazo, L = 10,4 cm

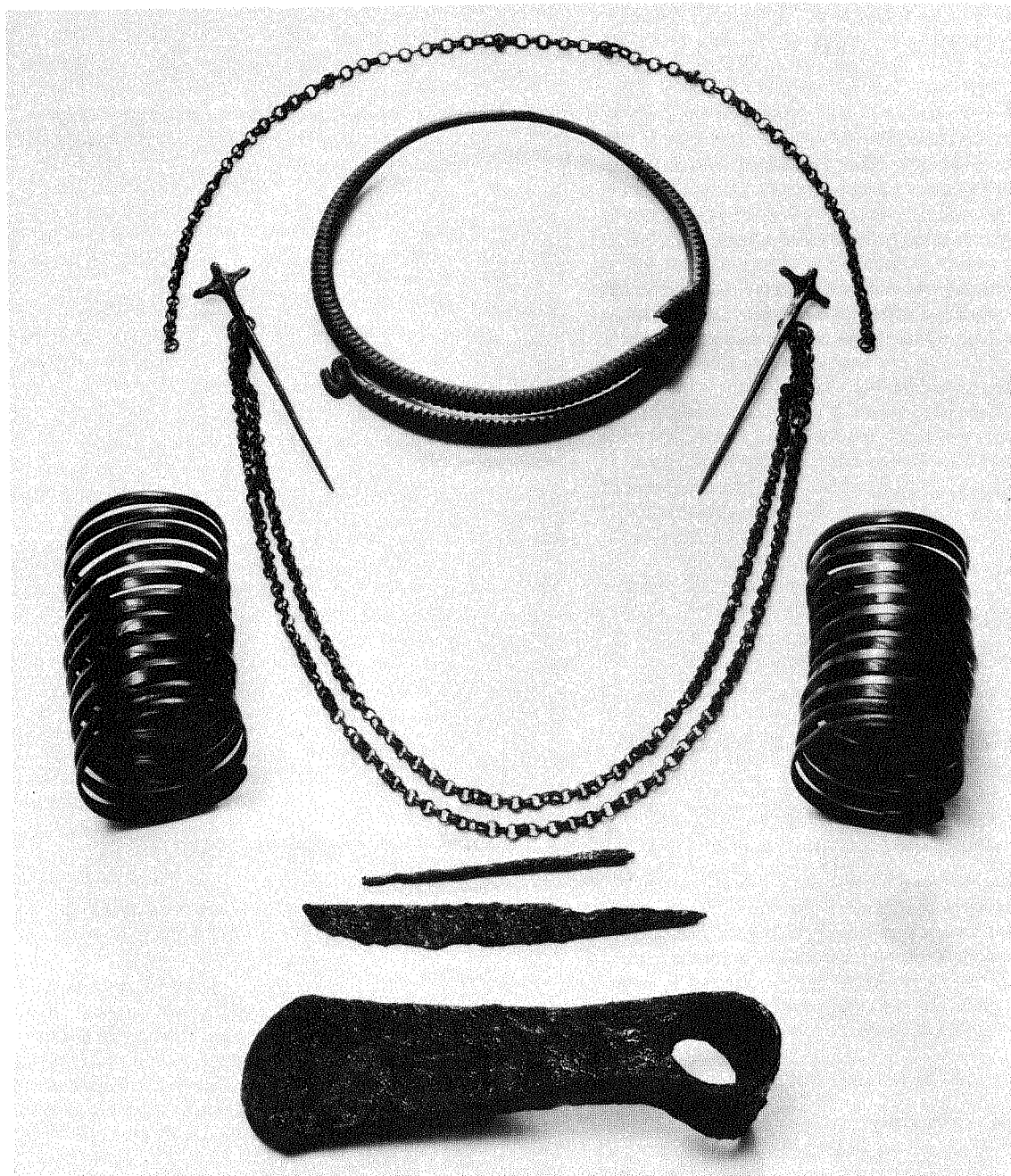
GRÓB nr 113

Jest to grób mężczyzny. Pochowano go na wznak w pozycji wyprostowanej, z głową skierowaną na wschód, z rękoma położonymi na piersi. Na szyi zmarłego znaleziono tordowany naszyjnik z haczykiem i pętelką. Odzież spięta była zapinką kuszowatą z guzkami w kształcie makówek na końcach sprężyny. Na lewej ręce znajdowała się bransoleta wojownika. Ponadto znaleziono dwa groty oszczepu, usytuowane po prawej stronie głowy. Na biodrze leżał szeroki nóż bojowy (trzonek przy prawym boku, ostrze w kierunku głowy) z dwoma uszkami na trzonku do zawieszenia. Przy lewej stopie znaleziono małą sprzączkę brązową.

Wyposażenie grobu nr 113, nr inw. AR 537: 275–282.

Lit.: *Vaškevičiūtė 1986; Vaskevičiūtė 1987a; Vaškevičiūtė 1987b; Vaškevičiūtė 1987c.*

- 521–528 Naszyjnik z tordowanego drutu z zapięciem w formie haczyka i pętelki
brąz, D = 20,2 cm
- Zapinka kuszowata z guzkami w kształcie makówek na końcach spirali
brąz, 16 × 15 cm
- Bransoleta wojownika
brąz, D = 10,6–11,7 cm
- Ogniówka
brąz, D = 2,1–2,3 cm
- 3 spirale
brąz, L = 6,2–6,7 cm
- 2 groty oszczepu
żelazo, L = 35,8 i 25 cm
- Szeroki nóż bojowy
żelazo, L = 57,5 cm



WYPOSAŻENIE GROBÓW KURÓW z XIII w.

GRIEŻE, REJ. MAŹEIKIAI GRÓB nr 12, POCHÓWEK nr 1

Na dnie jamy grobu nr 12 znaleziono trzy bogato wyposażone, ciałopalne pochówki wojowników o podobnych elementach inwentarza grobowego. Spalone szczątki zmarłego w pochówku nr 1 były rozsypane na przestrzeni o wymiarach 25 × 45 cm.

Część znalezionych w tym grobie zabytków została uszkodzona na stosie. Odkryto tu dwusieczny miecz żelazny z pochwą z brązowymi okuciami, dwa groty oszczepu (z tuleją i trzpieniem), kosę, topór z szerokim ostrzem, nóż, cylindryczną kłódkę z kluczem, rylce, parę żelaznych ostróg i strzemion oraz brązowe okucie rogu do picia. Znaleziono także 12 brązowych zapinek podkowiastych z rozszerzonymi końcami, prawie jednakowych rozmiarów, 2 inne zapinki podkowiaste z brązu i fragment stopionej fibuli podkowiastej ze srebra oraz żelazną sprzączkę do pasa. W grobie wojownika znajdował się również pochówek koński, wyposażony w żelazne wędzidło oraz ozdobną uzdę z żelaznymi okuciami rzemienia inkrustowanymi srebrem.

Wyposażenie grobu nr 12, pochówka nr 1,
nr inw. AR 185: 1014–1053, 55.

529–563 12 zapinek podkowiastych z rozszerzającymi się końcami
brąz, D = 3,2–4,9 cm

2 zapinki podkowiaste z cylindrycznymi główkami
brąz, D = 2,8 i 3,4 cm

Okucie rogu do picia
brąz, D = 9–9,9 cm

Miecz dwusieczny
żelazo, L = 96 cm

Trzewik pochwy miecza
brąz, 8,7 × 3,3 cm

Grot oszczepu z tuleją
żelazo, L = 45,5 cm

Grot oszczepu z trzpieniem
żelazo, L = 25,7 cm

Kosa
żelazo, L = 46 cm

Topór bojowy
żelazo, szerokość 17,2 cm

Nóż
żelazo, L = 12,3 cm

Zamek cylindryczny
żelazo, miedź, 8,1 × 3,4 × 2,6 cm

Klucz
żelazo, miedź, L = 13,4 cm

Krzesiwo
żelazo, 3,1 × 6 cm

2 ostrogi
żelazo, 8,8 × 14,7 cm

2 strzemiona
żelazo, 12,7 × 13,5 cm i 13 × 13,3 cm

Sprzączka
żelazo, 4,3 × 5,6 cm

Wędzidło
żelazo, 31 × 9,5 cm

Okucia rzemienia (fragmenty)
żelazo, srebro

WYPOSAŻENIE GROBÓW Z XIV–XVI W. (564–595)

W XIV–XVI w. ludność wiejska, która nadal kultywowała tradycję pogańskie, grzebała swych zmarłych na dawnych cmentarzach, często wyposażając ich w metalowe ozdoby. Nie były one jednak tak liczne jak dawniej, niekiedy zaś gorszej jakości.

Jedną z często występujących kategorii ozdób pozostawały **naszyjniki**. Na Żmudzi noszono egzemplarze plecione z cienkich drucików. Naszyjniki były długie, kilkakrotnie opasywały szyję, na końcach miały cienkie, ornamentowane tarczki (564, Pribitka). **Kolie**, złożone ze spiralek, paciorków szklanych, brązowych dzwoneczków lub krzyżyków, znajdowano częściej w północnej części Litwy, gdzie pojawiły się pod wpływem Liwów (565, 566, Narkūnai, Jakštaičiai).

Do spinania i ozdabiania odzieży nadal używano **zapinek**. Były wśród nich zapinki podkowiaste, przede wszystkim okazy zoomorficzne oraz z guzkami w kształcie makówek na końcach kabłąka, rzadziej z zakończeniami cylindrycznymi lub grzybkowatymi. Część zapinek podkowiastych posiadała kabłąki tordowane lub splecione z cienkich drucików. Te ostatnie bywały też miniaturowe (567–570, Jakštaičiai-Meškiai, Obeliai, Ruseiniai). Inną, liczną grupę zapinek używanych od końca XIII w., stanowiły tarczowate fibule koliste. Były one wykonywane z cienkiej blaszki, z otworem o średnicy od 4 do 8,5 cm i kołcem pośrodku, zdobione ornamentem wytłaczanym. Zapinki tego typu spotykane są częściej w grobach kobiecych, niekiedy po kilka w okolicy piersi. Rzadziej występują koliste zapinki ażurowe (571–581, Pribitka, Adakavas, Diktari, Jakštaičiai, Obeliai).

Wśród **pierścieni**, używanych w tym okresie, przeważały egzemplarze z plecioną częścią środkową. Noszono również masywniejsze, szersze pierścienie imitujące sygnet. Z kolei w okresie późniejszym przeważały lżejsze, z wąskiej taśmy. Szczególnie dużo znalezisk pierścieni pochodzi z obszaru Żmudzi, z grobów datowanych na XV–XVI w. Najczęściej znajdowane są po kilka na jednej ręce, niekiedy były luźno wkładane do trumny i umieszczane m.in. przy boku zmarłego, koło głowy (582 i 583, Obeliai).

W grobach zamożniejszych kobiet z XV–XVI w. występują 1 lub 2 brązowe **klucze**, przymocowane do pasa. Przypisuje się im znaczenie symboliczne (584–588, Obeliai). Pochówki dziewcząt i kobiet wyposażane były niekiedy w **zawieszki-amulety** w formie oprawionych w brąz pazurów niedźwiedzi (589, 590, Arglaičiai, Jakštaičiai).

564 Naszyjnik skręcony z drutów
XV w.
brąz, D = 13 cm
Pribitka, rej. Plungė, grób 19
AR 640: 95

565 Kolia z dzwoneczków, krzyżyków i pazura-amuletu
XV w.
brąz, pazur niedźwiedzi
Narkūnai, rej. Utena, grób 2
AR 643: 13

566 Kolia z dzwoneczków, muszli kauri i paciorków
XV w.
brąz, muszle kauri, szkło, bursztyn
Jakštaičiai, rej. Šiauliai, grób 45
AR 539: 104

567 Zapinka podkowiasta z główkami w kształcie makówek
XV w.
brąz, D = 2,4 cm
Jakštaičiai – Meškiai, rej. Šiauliai, grób 60
AR 630: 237

568, 569 Zapinki podkowiaste ze stylizowanymi główkami zwierzęcymi
XV w.
brąz, D = 4 cm i 4,4–4,9 cm
Obeliai, rej. Ukmergė, grób 95
AR 621: 342, 990

570 Zapinka podkowiasta ze stylizowanymi główkami zwierzęcymi
XIII–XIV w.
brąz, D = 2–2,2 cm
Ruseiniai, rej. Kėdainiai, grób 40
AR 508: 183

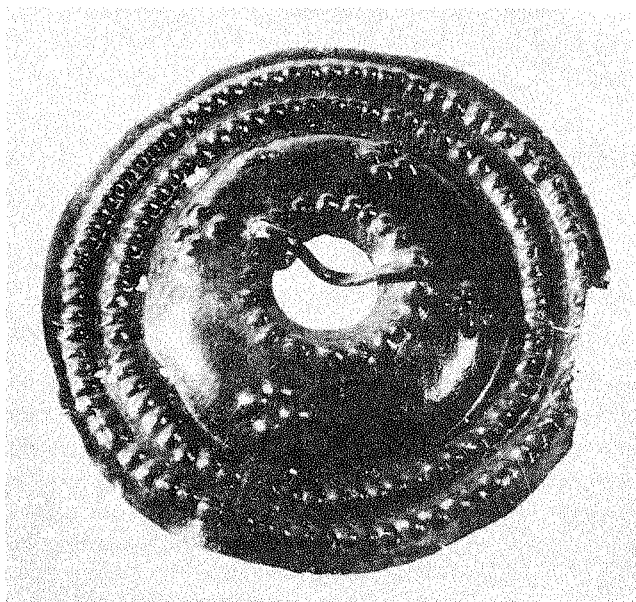
571–573 Zapinki tarczowate koliste
XV w.
brąz, D = 8 cm
Pribitka, rej. Plungė, groby 58, 59
AR 640: 269, 285, 286

574 Zapinka tarczowata kolista
XV w.
brąz, D = 8,1 cm
Adakavas, rej. Tauragė
AR 429: 9

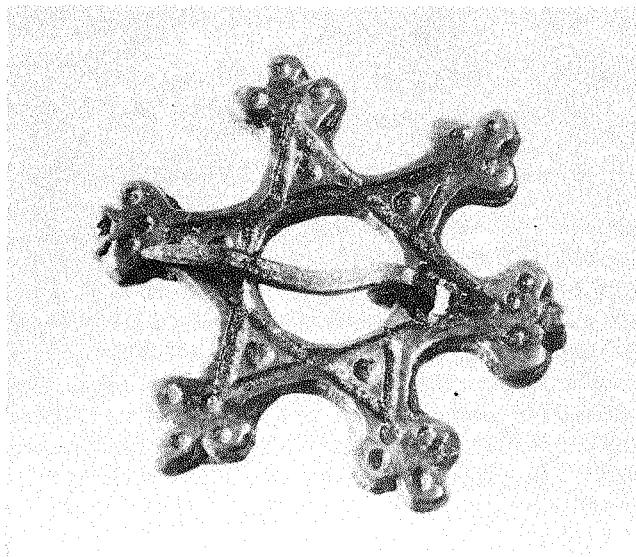
575 Zapinka tarczowata kolista
XV w.
brąz, D = 5,4 cm
Obeliai, rej. Ukmergė
AR 621: 752

576–578 Zapinki koliste ażurowe
XV w.
brąz, D = 4,1 cm, 5,3 cm, 5,4 cm
Diktari, rej. Anykščiai, groby 3, 12, 24
AR 655: 47, 78, 107

579 Zapinka kolista
XV w.
brąz, D = 5,7 cm
Jakštaičiai, rej. Šiauliai, grób 87
AR 539: 191

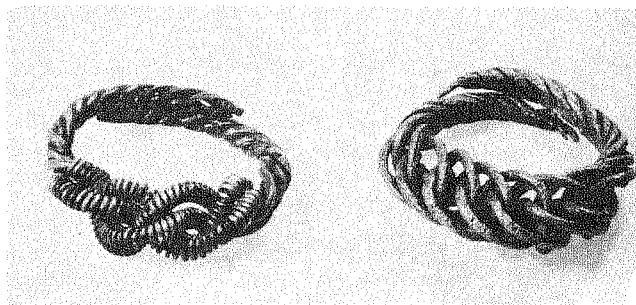


571



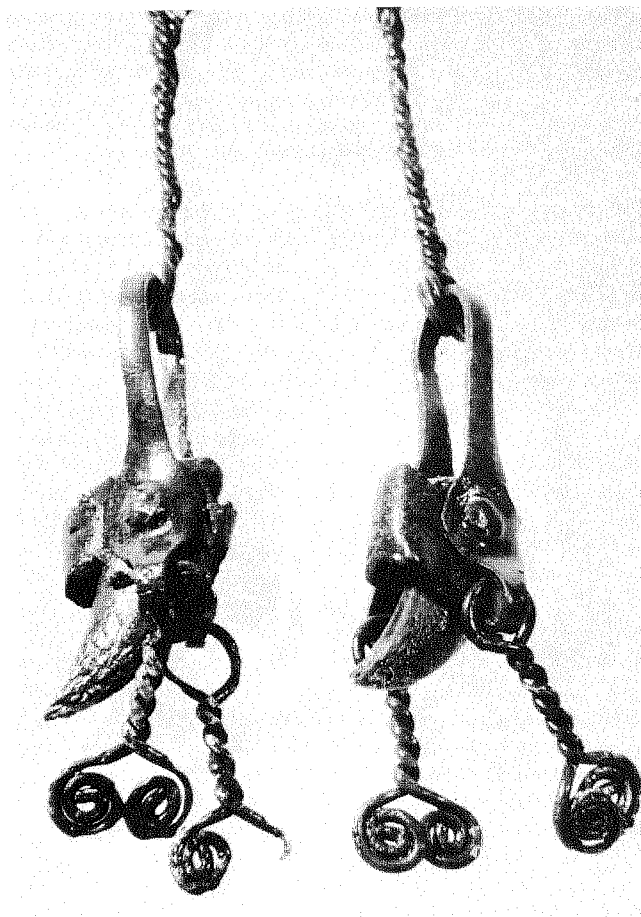
581

- 580 Zapinka kolista
XV w.
brąz, D = 3,5 cm
Obeliai, rej. Ukmergė
AR 621: 534
- 581 Zapinka tarczowata gwiazdzista
XV w.
brąz i srebro, D = 4,8 cm
Obeliai, rej. Ukmergė, grób 95
AR 621: 350
- 582, 583 Pierścienie plecione
XV w.
brąz, D = 3 cm
Obeliai, rej. Ukmergė, z jeziora
AR 621: 1960, 1963



582, 583

- 584–588 Klucze symboliczne – zawieszki
XIII–XV w.
brąz, L = 9,6 cm, 8,3 cm, 7 cm, 7,9 cm, 6,4 cm
Obeliai, rej. Ukmergė, groby 88, 89, 105 i z jeziora
AR 621: 321, 322, 390, 1993, 1995
- 589 Zawieszka-amulet z dwóch pazurów
XV–XVI w.
brąz, pazur niedźwiedzi, L = 27 cm
Arglaičiai, rej. Tauragė, grób 10
AR 637: 24
- 590 Amulet-pazur oprawiony w brąz
XV w.
pazur niedźwiedzi, brąz, L = 6,6 cm
Jakštaičiai, rej. Šiauliai, grób 200
AR 539: 517



- 591 Naczynie toczone na kole
XV w.
glina, D = 10,3 cm, H = 9 cm
Obeliai, rej. Ukmergė, grób 97
AR 621: 352
- 592–594 Naczynia toczone na kole
XV w.
glina, D = 10, 5 cm, 16 cm, 14,5 cm, H = 9,3 cm, 14,7 cm, 13 cm
Jakštaičiai – Meškiai, rej. Šiauliai, groby 171, 177, 183
AR 539: 397, 422, 462
- 595 Naczynie toczone na kole
XV w.
glina, D = 15,7 cm, H = 11,5 cm
Rumšiškės, rej. Kaišiadorys, grób 168
AR 390: 483