

## 1. EPOKA KAMIENIA

### PÓŻNOPALEOLITYCZNE KRZEMIENNE GROTY STRZAŁ (1–15)

Groty strzał kultury magdaleńskiej bałtyckiej wyrabiano z szerokich wiórów krzemiennych, ze stromym retuszem przykrawędnym (1–5, Ežerynas). Dla kultury świderskiej natomiast typowe są groty strzał wykonane z długich, wąskich wiórów (6–11, Puvočiai, Marcinkonys, Gribaša, Ežerynas). Ich trzonki, a niekiedy i wierzchołki, były płasko retuszowane. Groty strzał kultur mieszanych zbliżone kształtem do grotów typu ahrensburgskiego i Bromme były retuszowane tak samo jak groty kultury świderskiej (12–15, Ežerynas, Nendriniai, Giraitė).

Lit.: *Rimantienė* 1971, s. 15-91; *Rimantienė* 1984a, s. 16–56.

- 1–5 Groty. Kultura magdaleńska bałtycka  
X–IX tysiąclecie p.n.e.  
krzemień, L = 4,8 cm, 4,9 cm, 5,1 cm, 7,4 cm  
Ežerynas 8, 9, 16, 17, rej. Alytus  
EM 1991: 264, 309, 562, 854, 868
- 6 Grot. Kultura świderska  
X–IX tysiąclecie p.n.e.  
krzemień, L = 5,4 cm  
Puvočiai, rej. Varėna  
EM 2100: 7
- 7 Grot. Kultura świderska  
X–IX tysiąclecie p.n.e.  
krzemień, L = 4,4 cm  
Marcinkonys I, rej. Varėna  
EM 31: 4
- 8 Grot. Kultura świderska  
X–IX tysiąclecie p.n.e.  
krzemień, L = 5,1 cm  
Gribaša, rej. Varėna  
EM 19: 1
- 9–11 Groty. Kultura świderska  
X–IX tysiąclecie p.n.e.

krzemień, L = 4,3 cm, 4,4 cm, 4,9 cm  
Ežerynas 1, 14, rej. Alytus  
EM 1991: 720, 721, 722

- 12 Grot. Kultura mieszana  
X–IX tysiąclecie p.n.e.  
krzemień, L = 5,4 cm  
Ežerynas 17, rej. Alytus  
EM 1991: 938
- 13, 14 Groty. Kultura mieszana  
X–IX tysiąclecie p.n.e.  
krzemień, L = 4,3 cm, 4,6 cm  
Nendriniai, rej. Marijampolė  
EM 2047: 11, 30
- 15 Grot. Kultura mieszana  
X–IX tysiąclecie p.n.e.  
krzemień, L = 4,2 cm  
Giraitė, rej. Varėna  
EM 18: 4

### MEZOLITYCZNE WYROBY KRZEMIENNE (16–26)

Mezolit był okresem miniaturyzacji wyrobów krzemiennych. Na litewskich stanowiskach mezolitycznych najczęściej występują grociki strzał kształtu lancetowatego, wykonane z regularnych wiórków krzemiennych przez delikatne zaretuszowanie krawędzi (16–21, Maksimonys 4). Wiórki odłupywano od rdzeni stożkowatych (25, Zavišišké) i ołówkowych (26, Litwa południowa). Z tego okresu znane są również duże wyroby krzemienne – owalne ciosaki i piki (22–24, Maksimonys 4).

Lit.: *Jablonskytė-Rimantienė* 1966a; *Rimantienė* 1971, s. 95–177; *Rimantienė* 1984a, s. 56-107.

- 16–21 Zbrojniki mezolityczne  
VII–VI tysiąclecie p. n. e.  
krzemień, L = 4,4 cm, 3,5 cm, 3,7 cm, 4,1 cm, 3,8 cm, 5,4 cm  
Maksimonys 4, rej. Varėna  
EM 1970: 64, 72, 80, 81, 108, 137



glina, H = 4,1 cm, L = 24 cm  
Nida – Neringa, rej. loco  
EM 2243: 6161

- 51 Miseczka  
koniec III tysiąclecia p. n. e.  
glina, L = 21 cm  
Nida – Neringa, rej. loco  
EM 2243: 6158

## NEOLITYCZNE NARZĘDZIA DO POŁOWU RYB (52–69)

Neolit był okresem rozkwitu rybołówstwa. Do połowu ryb używano sieci plecionych z łyka lipowego (64, Šventoji 2B), których zanurzenie umożliwiwały ciężarki kamienne (52–55, Šventoji 6). Górną część sieci utrzymywały na powierzchni pławiki z kory sosnowej (59–63, Šventoji 6). Do wyplatania sieci używano narzędzi kościanych (65, Žemaitiškė 1). Ryby łowiono również na haczyki kościane (66, Žemaitiškė 2) oraz przy pomocy drewnianych widel (69, Šventoji 6). W trakcie połowu ryb używano niekiedy czółna, zaopatrzonego w drewniane wiosła (67 i 68, Šventoji 23, 6).  
*Lit.: Rimantienė 1979, s. 24–43; Rimantienė 1991, s. 65–86; Rimantienė 1992b, s. 370–372; Girininkas 1990, s. 37–43.*

43

glina, 14,5 × 19,8 cm  
Nida – Neringa, rej. loco  
EM 2243: 2379

47

Fragment naczynia  
koniec III tysiąclecia p. n. e.  
glina, 7 × 12,5 cm  
Nida – Neringa, rej. loco  
EM 2243: 3754

48

Fragment naczynia  
koniec III tysiąclecia p. n. e.  
glina, 10,7 × 18,5 cm  
Nida – Neringa, rej. loco  
EM 2243: 4219

49

Fragment naczynia  
koniec III tysiąclecia p. n. e.  
glina, 13 × 14,2 cm  
Nida – Neringa, rej. loco  
EM 2243: 5268

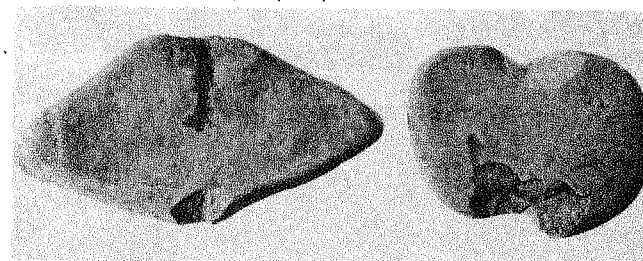
50

Miseczka  
koniec III tysiąclecia p. n. e.

68

52–55

Ciężarki do sieci  
połowa III tysiąclecia p. n. e.  
kamień, 5,5 × 8,6 cm, 8,2 × 10,2 cm, 6,9 × 9,1 cm, 8,3 × 15,7 cm  
Šventoji 6 – Palanga, rej. loco  
EM 2138: 170, 171, 174, 317



53, 55

56–58

Ciężarki do sieci  
połowa III tysiąclecia p. n. e.  
kamień i kora brzoźowa, 2,5 × 3,1 × 9,9 cm, 2,3 × 3,5 × 10,2 cm, 1,7 × 2,9 × 8,5 cm, 2,3 × 5 cm, 2 × 8,5 cm, 1,7 × 9 cm  
Šventoji 6 – Palanga, rej. loco  
EM 2138: 329, 339, 347

59-63

Pławiki do sieci

połowa III tysiąclecia p. n. e.

kora sosnowa, 4,2 × 10 cm, 3,4 × 6,5 cm, 4,1 × 6,8 cm,

5,5 × 8,1 cm, 9,3 × 15,6 cm

Šventoji 6 – Palanga, rej. loco

EM 2138: 717, 730, 731, 732, 740

64

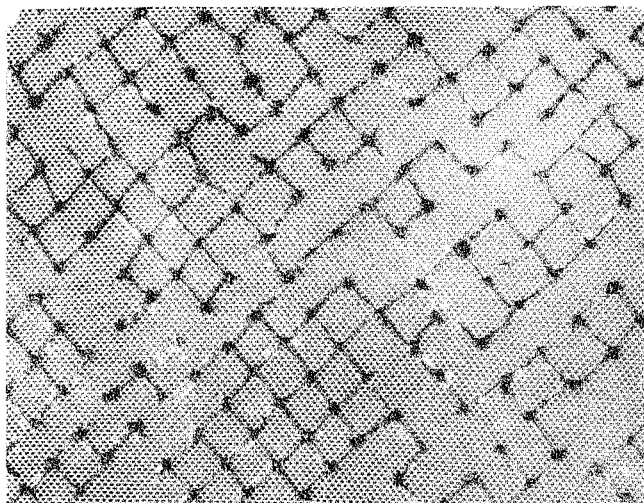
Sieć (fragment)

koniec IV tysiąclecia p. n. e.

lyko lipowe, 44,5 × 47,3 cm

Šventoji 2B – Palanga, rej. loco

EM 2135: 150



64

67

65

Narzędzie do wyplatania sieci

koniec III tysiąclecia p. n. e.

kość, L = 8,1 cm

Žemaitiškė 1, rej. Švenčionys

Ž1 B

66

Haczyk do wędki

koniec III tysiąclecia p. n. e.

kość, L = 8,1 cm

Žemaitiškė 2, rej. Švenčionys

Ž2 G 31

67

Wiosło

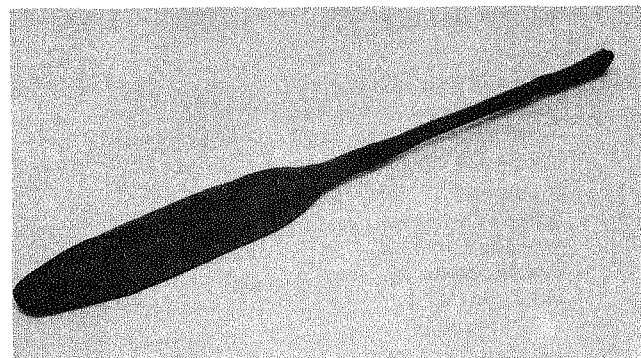
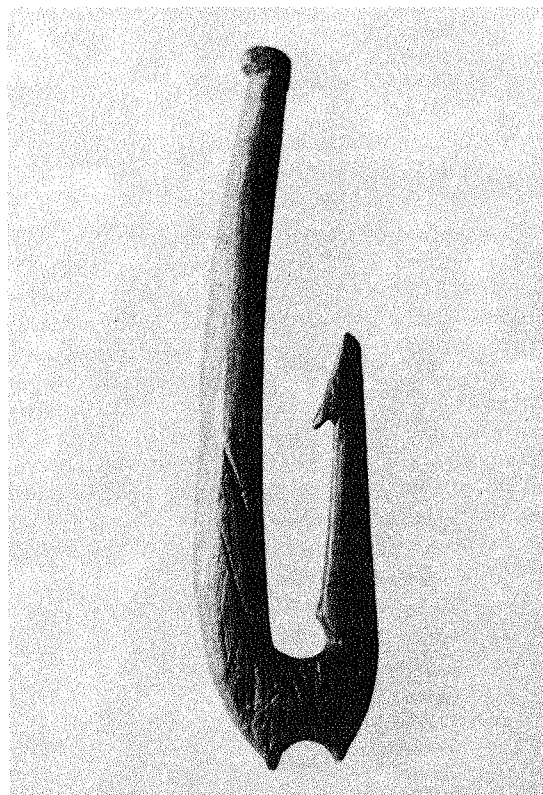
połowa III tysiąclecia p. n. e.

drewno, L = 66,5 cm

Šventoji 23 – Palanga, rej. loco

EM 2110: 712

66



68

Wiosło

połowa III tysiąclecia p. n. e.

drewno, L = 56,2 cm

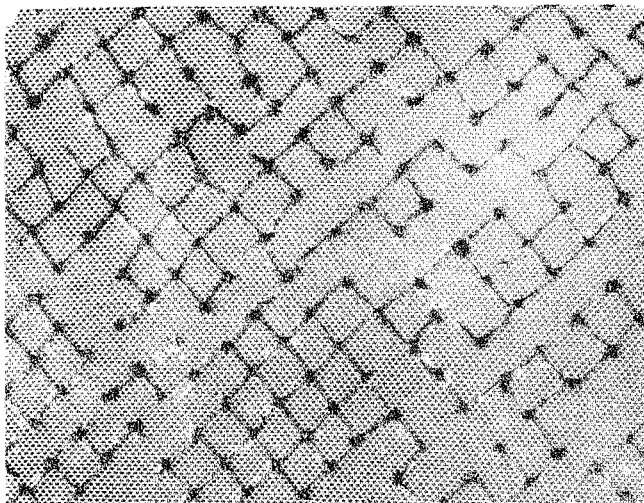
Šventoji 6 – Palanga, rej. loco

EM 2138

69

59-63 Pławiki do sieci  
połowa III tysiąclecia p. n. e.  
kora sosnowa, 4,2 × 10 cm, 3,4 × 6,5 cm, 4,1 × 6,8 cm,  
5,5 × 8,1 cm, 9,3 × 15,6 cm  
Šventoji 6 – Palanga, rej. loco  
EM 2138: 717, 730, 731, 732, 740

64 Sieć (fragment)  
koniec IV tysiąclecia p. n. e.  
łyko lipowe, 44,5 × 47,3 cm  
Šventoji 2B – Palanga, rej. loco  
EM 2135: 150



64

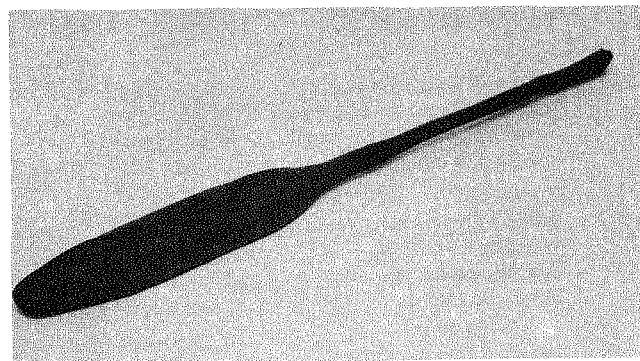
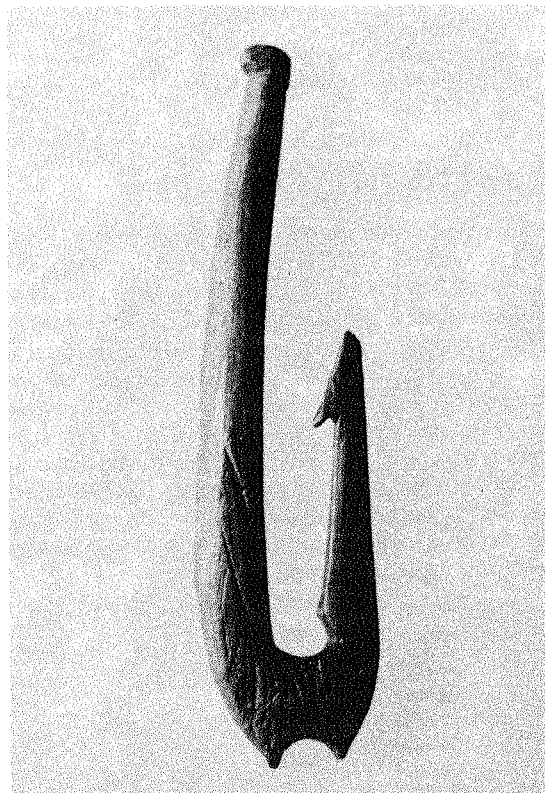
67

65 Narzędzie do wyplatania sieci  
koniec III tysiąclecia p. n. e.  
kość, L = 8,1 cm  
Žemaitiškė 1, rej. Švenčionys  
Ž1 B

66 Haczyk do wędki  
koniec III tysiąclecia p. n. e.  
kość, L = 8,1 cm  
Žemaitiškė 2, rej. Švenčionys  
Ž2 G 31

67 Wiosło  
połowa III tysiąclecia p. n. e.  
drewno, L = 66,5 cm  
Šventoji 23 – Palanga, rej. loco  
EM 2110: 712

66



68

Wiosło  
połowa III tysiąclecia p. n. e.  
drewno, L = 56,2 cm  
Šventoji 6 – Palanga, rej. loco  
EM 2138



43

glina, 14,5 × 19,8 cm  
Nida – Neringa, rej. loco  
EM 2243: 2379

47

Fragment naczynia  
koniec III tysiąclecia p. n. e.  
glina, 7 × 12,5 cm  
Nida – Neringa, rej. loco  
EM 2243: 3754

48

Fragment naczynia  
koniec III tysiąclecia p. n. e.  
glina, 10,7 × 18,5 cm  
Nida – Neringa, rej. loco  
EM 2243: 4219

49

Fragment naczynia  
koniec III tysiąclecia p. n. e.  
glina, 13 × 14,2 cm  
Nida – Neringa, rej. loco  
EM 2243: 5268

50

Miseczka  
koniec III tysiąclecia p. n. e.

68

glina, H = 4,1 cm, L = 24 cm  
Nida – Neringa, rej. loco  
EM 2243: 6161

51

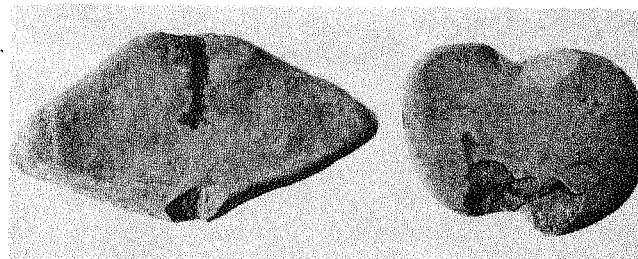
Miseczka  
koniec III tysiąclecia p. n. e.  
glina, L = 21 cm  
Nida – Neringa, rej. loco  
EM 2243: 6158

## NEOLITYCZNE NARZĘDZIA DO POŁOWU RYB (52–69)

Neolit był okresem rozkwitu rybołówstwa. Do połowu ryb używano sieci plecionych z лыka lipowego (64, Šventoji 2B), których zanurzenie umożliwiały ciężarki kamienne (52–55, Šventoji 6). Górną część sieci utrzymywały na powierzchni pławiki z kory sosnowej (59–63, Šventoji 6). Do wyplatania sieci używano narzędzi kościanych (65, Žemaitiškė 1). Ryby łowiono również na haczyki kościane (66, Žemaitiškė 2) oraz przy pomocy drewnianych widel (69, Šventoji 6). W trakcie połowu ryb używano niekiedy czółna, zaopatrzonego w drewniane wiosła (67 i 68, Šventoji 23, 6).  
*Lit.: Rimantienė 1979, s. 24–43; Rimantienė 1991, s. 65–86; Rimantienė 1992b, s. 370–372; Girininkas 1990, s. 37–43.*

52–55

Ciężarki do sieci  
połowa III tysiąclecia p. n. e.  
kamień, 5,5 × 8,6 cm, 8,2 × 10,2 cm, 6,9 × 9,1 cm, 8,3 × 15,7 cm  
Šventoji 6 – Palanga, rej. loco  
FM 2138: 170, 171, 174, 317



53, 55

56–58

Ciężarki do sieci  
połowa III tysiąclecia p. n. e.  
kamień i kora brzoźowa, 2,5 × 3,1 × 9,9 cm, 2,3 × 3,5 × 10,2 cm, 1,7 × 2,9 × 8,5 cm, 2,3 × 5 cm, 2 × 8,5 cm, 1,7 × 9 cm  
Šventoji 6 – Palanga, rej. loco  
EM 2138: 329, 339, 347

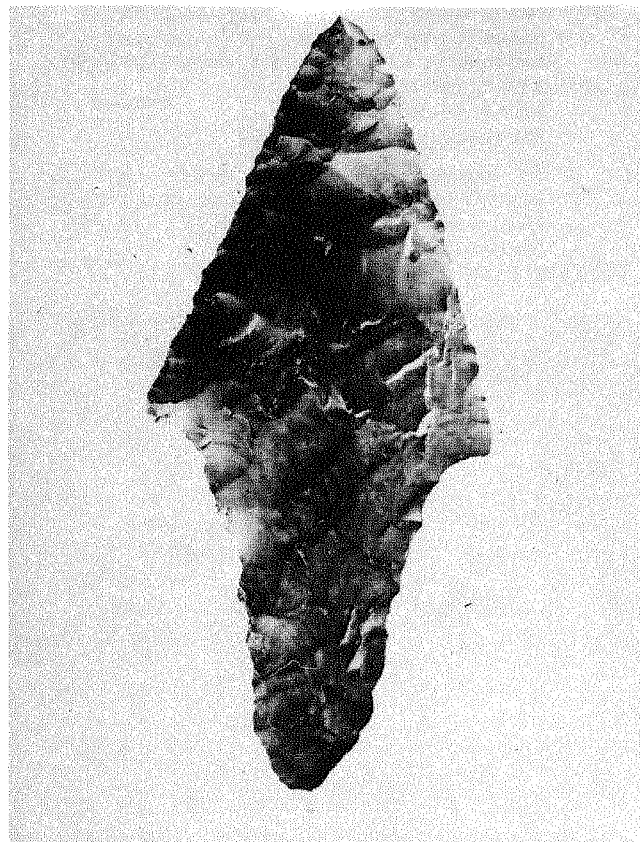
- 69 Widły  
połowa III tysiąclecia p. n. e.  
drewno, L = 33,6 cm, 35 cm  
Šventoji 6 – Palanga, rej. loco  
EM 2138: 51g

## BRONŲ NEOLITYCZNA (70–82)

W okresie neolitu podstawowym rodzajem broni był łuk i strzały. Fragmenty drewnianych łuków odkryto w osiedlu 4B nad rzeką Świętą (70, Šventoji 4B). W środkowej oraz schyłkowej fazie neolitu rozpowszechniły się krzemienne grociki trójkątne i liściowate (71–75, Kubilėliai, Šakės-Lynežeris, Barzdžio miškas) oraz groty oszczepów (76, Daktariškė), załuskiwane na całej powierzchni płaskim retuszem. Na obszarze kultury narvskiej stosowano szeroko także kościane groty strzał i oszczepów (77–80, Žemaitiškė). Z kości wykonywano również sztylety (81, Daktariškė). Pojawiły się nowe rodzaje broni przeznaczonej wyłącznie do walki, jak kamienne młoty oraz łódkowate topory (82, Litwa południowa).

Lit.: Butrimas 1988; Girininkas 1990, s. 35–37; Juodagalvis 1992; Rimantiėnė 1992c, s. 27–28.

- 70 Fragment łuku  
koniec IV tysiąclecia p. n. e.  
drewno, L = 170 cm  
Šventoji 4B – Palanga, rej. loco  
Šv 4–13hi
- 71–73 Grociki  
III–II tysiąclecie p. n. e.  
krzemień, L = 1,9 cm, 2 cm, 1,7 cm  
Kubilėliai, rej. Šakiai  
EM 2353: 470, 1199, 1938
- 74 Grocik  
połowa III tysiąclecia p. n. e.  
krzemień, L = 3,5 cm  
Šakės-Lynežeris 8, rej. Varėna  
EM 90: 376
- 75 Grocik  
koniec III tysiąclecia p. n. e.  
krzemień, L = 3,1 cm  
Barzdžio miškas, rej. Varėna  
EM 2255: 194
- 76 Grot  
koniec III tysiąclecia p. n. e.  
krzemień, L = 7,6 cm  
Daktariškė 5, rej. Telšiai  
EM 2245: 7

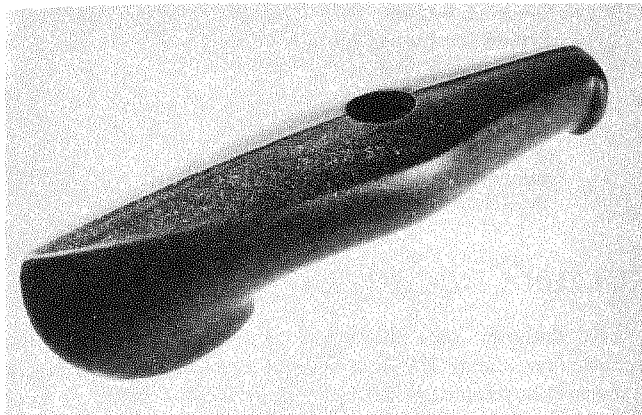


76

- 77–79 Groty  
koniec III tysiąclecia p. n. e.  
kość, L = 10,3 cm, 8,6 cm, 11,8 cm  
Žemaitiškė 2, rej. Švenčionys  
Ž2
- 80 Grot  
koniec III tysiąclecia p. n. e.  
kość, L = 7,9 cm  
Žemaitiškė 2, rej. Švenčionys  
Ž2
- 81 Sztylet  
koniec III tysiąclecia p. n. e.  
kość, L = 20,7 cm  
Daktariškė 5, rej. Telšiai  
EM 2245: 6

82

Topór typu fatianowskiego  
początek II tysiąclecia p. n. e.  
kamień, L = 21,9 cm  
Litwa południowa  
EM 1621



82

## NARZĘDZIA ROLNICZE (83–91)

Prowadzone ostatnio badania osiedla 6 nad rzeką Świętą dostarczyły nowych danych o początkach rozwoju rolnictwa na obszarze Litwy. Na osadzie kultury narwskiej, datowanej na połowę III tysiąclecia p.n.e., znaleziono trzy jesionowe sochy (90 i 91, Šventoji 6), służące do spulchniania ziemi, podczas gdy darń wzruszano przy pomocy kamiennych motyk (83–86, Nida-Neringa, Vaduokliai). Do mielenia ziarna używano kamiennych żaren i rozcieraczy (87–89, Nida-Neringa).

Lit.: Rimantienė 1989, s. 68–78; Rimantienė 1992d.

83–85

Motyki  
koniec III tysiąclecia p. n. e.  
kamień, L = 15,3 cm, 15,6 cm, 17,8 cm  
Nida – Neringa, rej. loco  
EM 2243: 76, 81, 1739

86

Motyka o żmijowatej główce  
koniec III tysiąclecia p. n. e.  
kamień, L = 15,3 cm  
Vaduokliai, rej. Joniškis  
EM 2103: 1

87

Kamień żarnowy  
koniec III tysiąclecia p. n. e.  
kamień, 4,3 × 8,5 × 10,9 cm



86

Nida – Neringa, rej. loco  
EM 2243: 119

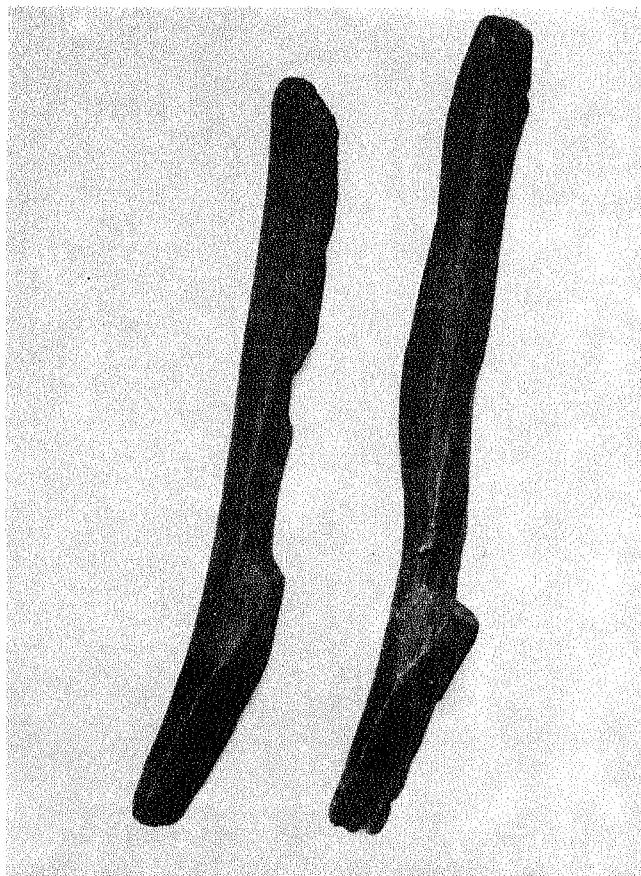
88, 89

Rozcieracze  
koniec III tysiąclecia p. n. e.  
kamień, 5,2 × 6,2 cm, 6,8 × 8,5 cm  
Nida – Neringa, rej. loco  
EM 2243: 341, 1792

90

Socha  
połowa III tysiąclecia p. n. e.  
drewno, L = 59,9 cm  
Šventoji 6 – Palanga, rej. loco  
EM 2138: 51g

- 91 Socha  
połowa III tysiąclecia p. n. e.  
drewno, L = 55 cm  
Šventoji 6 – Palanga, rej. loco  
EM 2138: 16h



90, 91

### DREWNIANY SPRZĘT DOMOWY (92–94)

W osiedlach neolitycznych nad rzeką Świętą zachowało się wiele drewnianych przedmiotów domowego użytku. Na wystawie sprzęt ten reprezentują drewniane oprawy kamiennych siekier oraz kijanka.

- 92 Oprawa do siekiery  
połowa III tysiąclecia p. n. e.

72

drewno, L = 15,9 cm  
Šventoji 23 – Palanga, rej. loco  
EM 2110: 700

- 93 Oprawa do siekiery  
połowa III tysiąclecia p. n. e.  
drewno, L = 12 cm  
Šventoji 6 – Palanga, rej. loco  
EM 2138: 66k

- 94 Kijanka  
połowa III tysiąclecia p. n. e.  
drewno, L = 23 cm  
Šventoji 23 – Palanga, rej. loco  
EM 2110: 691

### KULTURA DUCHOWA (95–166)

Świat duchowy ludzi okresu neolitu obrazują przedmioty obrzędowe oraz ozdoby. Z kultem zwierząt wiąże się laska obrzędowa z główką losia, pochodząca z osiedla 6 nad rzeką Świętą (95, Šventoji 4B) oraz naszyjnik z zębów losia z grobu kapłana w Duonkalnis (96). Dużą część tego typu zabytków, datowanych na epokę kamienia, stanowią ozdoby bursztynowe (97–166, Daktariškė, Šventoji). Noszono kolie złożone z paciorków i zawieszek o kształcie trapezowatym, owalnym, czworokątnym i soczewkowatym oraz okrągłe guzki z otworami w kształcie litery V. Z tego okresu znane są również bursztynowe tarczki, pełniące prawdopodobnie funkcję amuletów, zdobione nakłuwanymi punktami tworzącymi krzyż (97, Daktariškė 5).

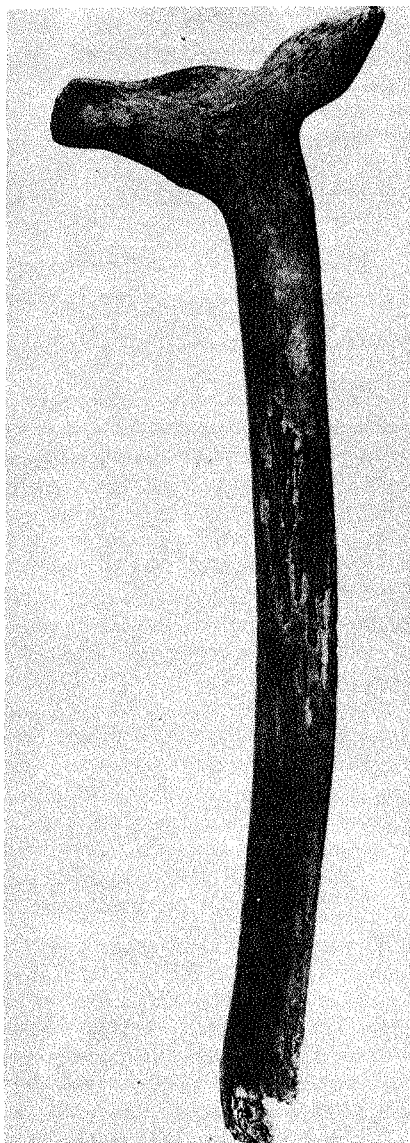
- 95 Laska obrzędowa  
koniec IV tysiąclecia p. n. e.  
kość, L = 14,7 cm  
Šventoji 4B – Palanga, rej. loco  
Šv 4

- 96 Ozdoba głowy z zębów losia  
koniec III tysiąclecia p. n. e.  
zęby losia, L = 3,4–5,5 cm  
Duonkalnis, rej. Telšiai  
EM 2245: 343

- 97 Tarczka-amulet  
koniec III tysiąclecia p. n. e.  
bursztyn D = 3,6 cm  
Daktariškė 5, rej. Telšiai  
EM 2245: 1

- 98–100 Paciorki  
koniec III tysiąclecia p. n. e.  
bursztyn, D = 3–3,5 cm





Šventoji – Palanga, rej. loco  
EM 2138: 611  
Palanga, rej. loco  
AR 29: 150  
Daktariškė 5, rej. Telšiai  
EM 2245: 2

- 101 Tarczka  
koniec III tysiąclecia p. n. e.  
bursztyn, D = 3,9 cm  
Daktariškė 5, rej. Telšiai  
EM 2245: 3
- 102 Guz łódkowaty  
połowa III tysiąclecia p. n. e.  
bursztyn 2,4 × 6,7 cm  
Šventoji 6 – Palanga, rej. loco  
EM 2138: 474
- 103 Wisiorek  
koniec III tysiąclecia p. n. e.  
bursztyn, D = 3,3 cm  
Daktariškė 5, rej. Telšiai  
EM 2245: 4
- 104 Guz podwójny  
koniec III tysiąclecia p. n. e.  
bursztyn, 2,2 × 2,5 cm  
Daktariškė 5, rej. Telšiai  
EM 2245: 5
- 105–111 Paciorki  
połowa III tysiąclecia p. n. e.  
bursztyn, L = 1,6–4,8 cm  
Šventoji 6 – Palanga, rej. loco  
EM 2138: 478, 524, 546, 559, 610, 765  
Šventoji 26 – Palanga, rej. loco  
EM 2152: 109
- 112–124 Wisioriki  
połowa III tysiąclecia p. n. e.  
bursztyn, L = 2,1–8,7 cm  
Šventoji 6 – Palanga, rej. loco  
EM 2138: 473, 509, 522, 545, 552, 562, 770  
Šventoji 10 – Palanga, rej. loco  
EM 2141: 6  
Šventoji 12 – Palanga, rej. loco  
EM 2071: 27, 28, 29  
Šventoji 23 – Palanga, rej. loco  
EM 2110: 137  
Šventoji 25 – Palanga, rej. loco  
EM 2071: 17
- 125–153 Guzki z otworami w kształcie litery V  
III tysiąclecie p. n. e.  
bursztyn, L = 0,9–2,3 cm  
Šventoji 1 – Palanga, rej. loco  
EM 2070: 350  
Šventoji 6 – Palanga, rej. loco

EM 2138: 480, 483, 491, 508, 527, 534, 542  
Šventoji 10 – Palanga, rej. loco  
EM 2141: 9, 10, 14, 27  
Šventoji 23 – Palanga, rej. loco  
EM 2110: 100, 124, 155, 156, 199, 200, 221, 281, 302, 304, 822  
Šventoji 26 – Palanga, rej. loco  
EM 2152: 53, 66, 93, 94  
Šventoji 28 – Palanga, rej. loco  
EM 2154: 64, 65

154–166 Guzki  
III tysiąclecie p. n. e.  
bursztyn, D = 1,2–2,4 cm  
Šventoji 6 – Palanga, rej. loco  
EM 2138: 510, 528, 530, 764, 767  
Šventoji 23 – Palanga, rej. loco  
EM 2110: 89, 115, 176, 287, 298, 322  
Šventoji 28 – Palanga, rej. loco  
EM 2154: 77, 83