

4. PLEMIONA BAŁTÓW w V–XIII w.

W ramach tego szerokiego przedziału czasowego archeolodzy litewscy, a także łotewscy i estońscy wydzielają dwa okresy: środkową oraz schyłkową epokę żelaza. Ta pierwsza, nazywana również okresem wędrówek ludów, obejmowała czasy od V do VIII lub od V do IX w. Schyłkowa epoka żelaza, określana także jako okres wikiński lub wczesnośredniowieczny, datowana jest od IX lub początków X do XII bądź XIII w.

W przeciwieństwie do innych obszarów Europy ziemie litewskie w okresie wędrówek ludów odznaczały się dużą stabilnością osadnictwa. Niektóre tereny jednak, jak część środkowej Litwy, w V–VI w. były niepokojone napadami grup koczowniczych z południa. Ślady ich obecności w postaci trójgraniastych żelaznych grotów strzał znaleziono na grodziskach w Aukštadvaris, Kernavė i Wilnie oraz w kilku grobach na cmentarzysku w Plinkaigalis.

Istotne zmiany w osadnictwie bałtyjskim przyniosła dopiero ekspansja Słowian w VIII–IX w. na ziemie nad górnym Dnieprem, zamieszkałe dotychczas przez plemiona wschodniobałtyjskie. W ciągu następnego stulecia uległy one asymilacji w środowisku słowiańskim, a wschodnimi sąsiadami plemion letto-litewskich stali się słowiańscy Krywicze i Dregowicze, później zaś Ruś. Książęta ruscy od XI w. nękali najazdami ziemie litewskie, zajmując przy tym górne dorzeczcie Niemna. Ruś obok Polski stanowiła zagrożenie również dla innych ziem bałtyjskich – ta pierwsza m.in. dla Letgalii i Selonii, druga zaś dla Prus i Jaćwieży.

W VIII–IX w. terytorium Kurów, a później również ziemie Zemgalów stały się obiektem łupieskich najazdów Wikinów. Rimbert w żywocie św. Ansgara napisał o napaści Szwedów na Kuronię około połowy IX w. i zdobyciu grodu w Apulė, położonego w północno-zachodniej Litwie. Kurowie z kolei organizowali w XI–XII w. wyprawy rabunkowe na

wybrzeża Danii i Szwecji. Od XII w. coraz częściej litewskimi najazdami niepokojeni byli ich najbliżsi sąsiedzi – Ruś i Polska, a także ziemie estońskie.

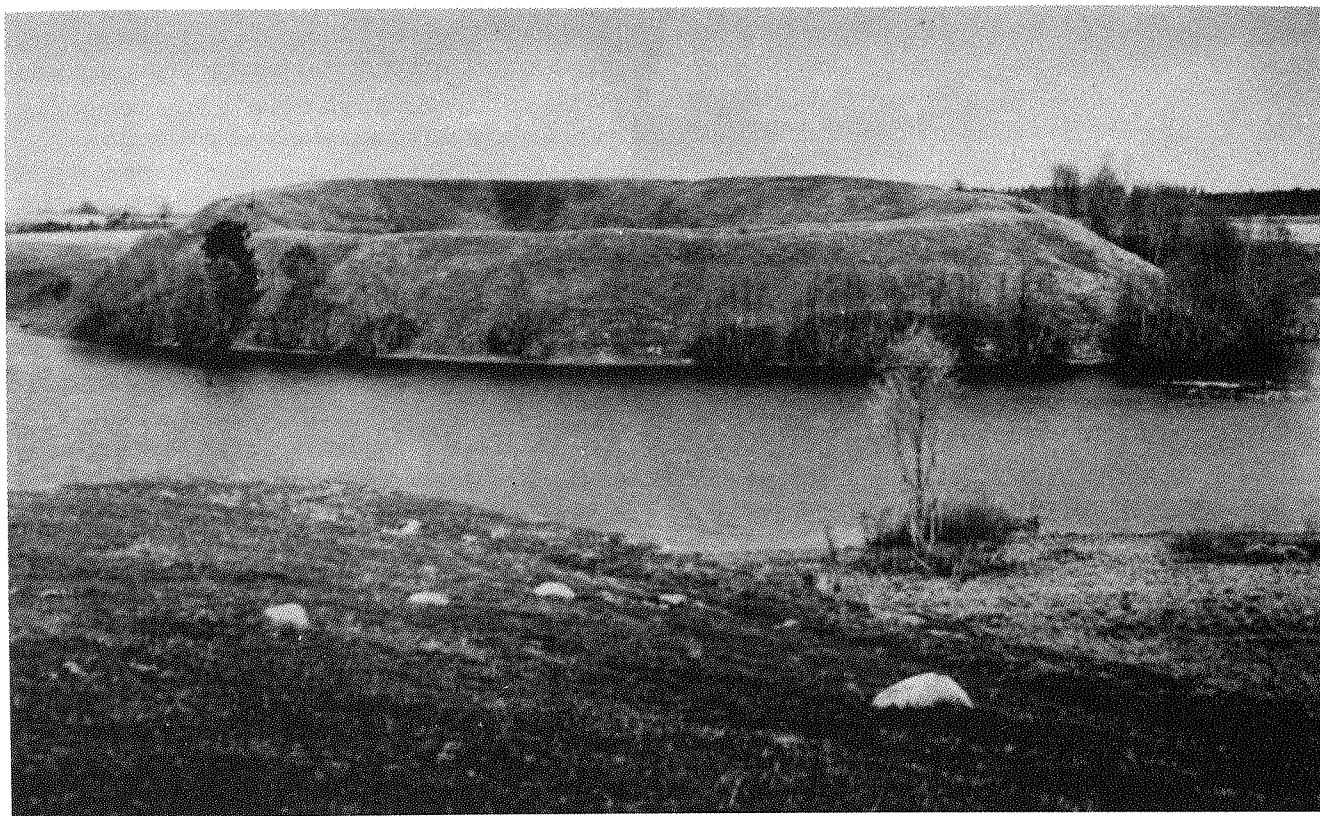
Nazwa – Litwa – pojawiła się po raz pierwszy w źródłach pisanych w 1009 r. w relacji o męczeńskiej śmierci arcybiskupa Brunona z Kwerfurtu, który prowadził akcję misyjną wśród Bałtów, prawdopodobnie wśród Jaćwingów.

Próby narzucenia mieszkańcom południowo-wschodniego basenu Bałtyku chrześcijaństwa nasiliły się w końcu XII w., a rejonem szczególnej penetracji niemieckich misjonarzy było ujście Dźwiny. W 1201 r. założyli tam miasto Rygę, które stało się siedzibą miejscowego biskupstwa. Biskup ryski wraz z powstałym w 1202 r. zakonem kawalerów mieczowych w ciągu następnego kilkudziesięciu lat podbili kilka plemion bałtyjskich w tym regionie – Letgalów, Selów, Zemgalów i Kurów, a także zagrażali Litwie, tocząc z nią walki w latach 1236–1435.

Z kolei od zachodu ogromne niebezpieczeństwo dla Litwy stanowił zakon krzyżacki. Krzyżacy w 1230 r. osiedlili się ostatecznie nad Wisłą i przystąpili do systematycznego podboju sąsiednich ziem bałtyjskich. Uporawszy się do 1283 r. z podbojem Prusów i Jaćwingów, rozpoczęli najazdy na Litwę, które trwały do 1410 r.

W końcu XIII w. wśród ludów bałtyjskich jedynie plemiona litewskie zdołały zachować niepodległość i były w stanie utworzyć własne państwo. Pierwszy władca Wielkiego Księstwa Litewskiego, Mendog (Mindaugas), w końcu 1250 r. lub na początku 1251 r. przyjął chrzest, a w 1253 r. koronował się na króla Litwy.

Wszystkie te wydarzenia polityczne, a także znacznie szerszy dostęp Litwy do zdobyczy cywilizacyjnych i kulturowych ówczesnej Europy nie pozostały bez wpływu na

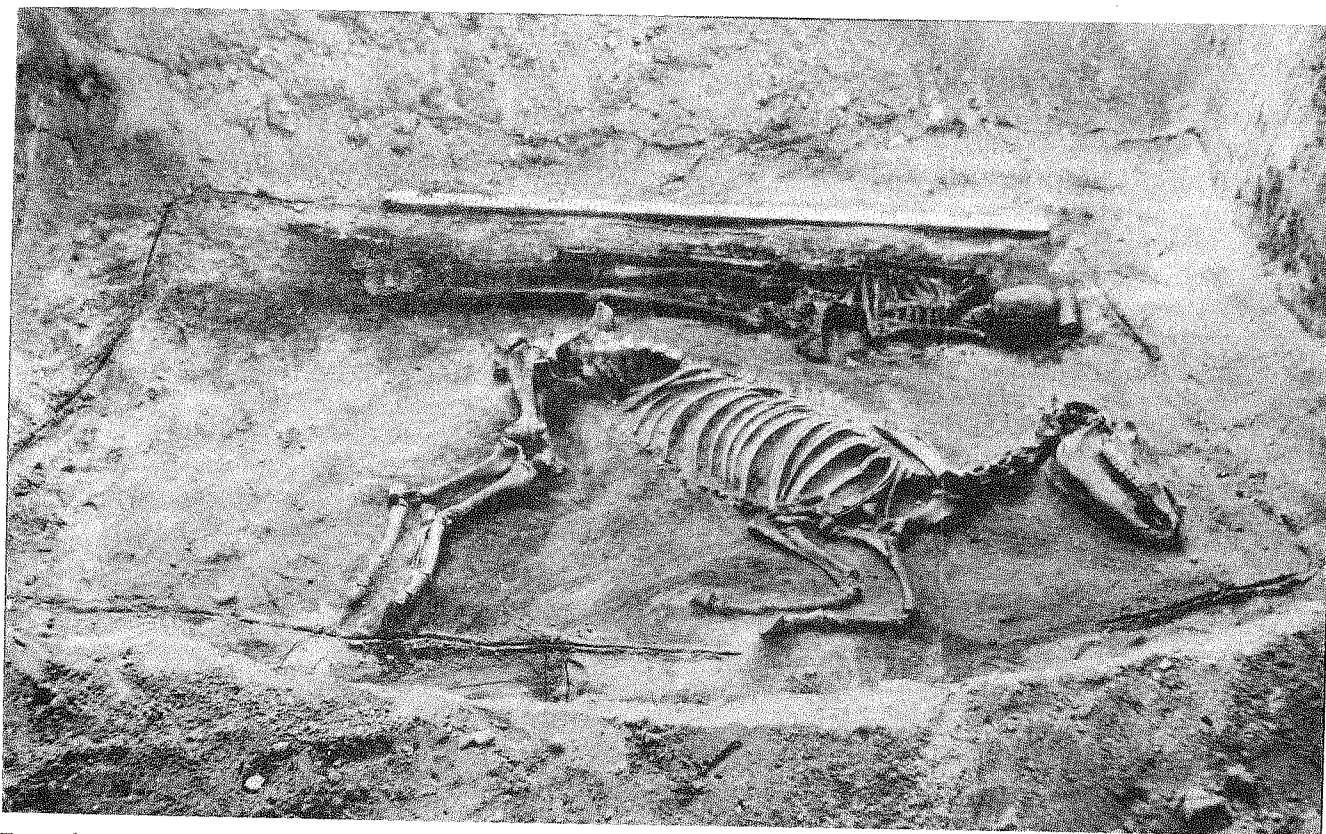


Grodzisko w Impiltis, rej. Kretinga (fot. K. Valnoras)

o rozmiarach miejscowej produkcji żelaza. Wyrabiano z niego przede wszystkim narzędzia i większość broni, a także elementy pasów i niektóre ozdoby. Zdobywane przez miejscowych kowali umiejętności pozwalały na wytwarzanie coraz doskonalszych narzędzi. Od IX–X w. produkowano znacznie lepsze sierpy. Lokalne typy broni, np. używane od X w. topory o szerokim ostrzu, były uzupełniane orężem importowanym, od IX w. przeważnie za pośrednictwem Skandynawii.

Bardzo bogata i różnorodna była miejscowa wytwórczość jubilerska, oparta na surowcach przywożonych z Europy zachodniej. Rzemieślnicy bałtyjscy stworzyli własny, niepowtarzalny styl, adaptując niekiedy obce wzory. Niektóre, jak germański styl zwierzęcy, nie u powszechniły się w środowis-

ku bałtyjskim, gdzie stworzono jego bardziej realistyczną odmianę. Ozdoby brązowe wykładano czasami ornamentowaną blaszką srebrną, pokrywano warstewką ołowiu lub srebra. W porównaniu z okresem rzymskim, dla którego charakterystyczna była pewna unifikacja form ozdób na terenie Litwy, następane stulecia cechuje duże zróżnicowanie lokalne poszczególnych typów. Należy przy tym podkreślić swoisty konserwatyzm ludności bałtyjskiej, widoczny w trwałości form wielu ozdób. Niektóre z nich, jak pewne typy naszyjników czy zapinki podkowiaste, były w użyciu przez 500–600 lat. Trwałości tych lokalnych tradycji nie zagroził napływ obcych wyrobów i wzorów związany z intensyfikacją wymiany dalekosiężnej. Dużą rolę w tej



Taurapolis, rej. Utena, kurhan 5. V–VI w. (fot. K. Valnoras)

miejscową kulturę, choć lokalne tradycje z pewnością odgrywały wielką rolę w życiu mieszkańców Litwy. Kultura materialna plemion litewskich osiągnęła najwyższy poziom w czasach od X do XIII w.

W V–IX w. zaczęto ponownie użytkować grody porzucone w późnym okresie rzymskim. Zostały one dodatkowo umocnione – pogłębiano fosy, podwyższono wały (niekiedy miały wysokość do 6 m) umacniając je kamieniami i gliną, na koronie wałów budowano palisady. Przypuszcza się, że grody pełniąc w tym okresie głównie funkcję strażnic, służyły jako schronienie dla okolicznych mieszkańców, a także były miejscem zebrań starszyny plemiennej.

Osadnictwo koncentrowało się w niewielkich osadach

otwartych, gdzie mieszkało od kilku do kilkunastu rodzin. Budowane tam domostwa miały początkowo konstrukcję słupową, później zrębową. Otwarte paleniska, znajdujące się wewnątrz domów, zastąpiono kamiennymi piecami.

Gospodarka opierała się na hodowli i uprawie roli. Do VI w. dominowała uprawa żarowa, później zaczęto stosować płodozmian. W X–XI w. wśród uprawianych zbóż dominowało żyto. Dodatkowymi źródłami zdobywania pożywienia były – myślistwo, rybołówstwo i pszczelarstwo kładowe. Pozyskanie nowych umiejętności, jak stosowanie koła garncarskiego czy żaren rotacyjnych, wpłynęło w istotny sposób na codzienne zajęcia ludności.

Liczne znaleziska żuźla na osadach z tego okresu świadczą

wymianie odgrywał szlak handlowy biegnący wzdłuż Dźwiny, łączący Bałtyk z Morzem Czarnym, a także międzyregionalne emporia handlowe, jakie w X–XI w. powstały w Skandynawii. Spośród plemion bałtyjskich szczególnie Kurowie znaleźli się w zasięgu oddziaływań skandynawskich.

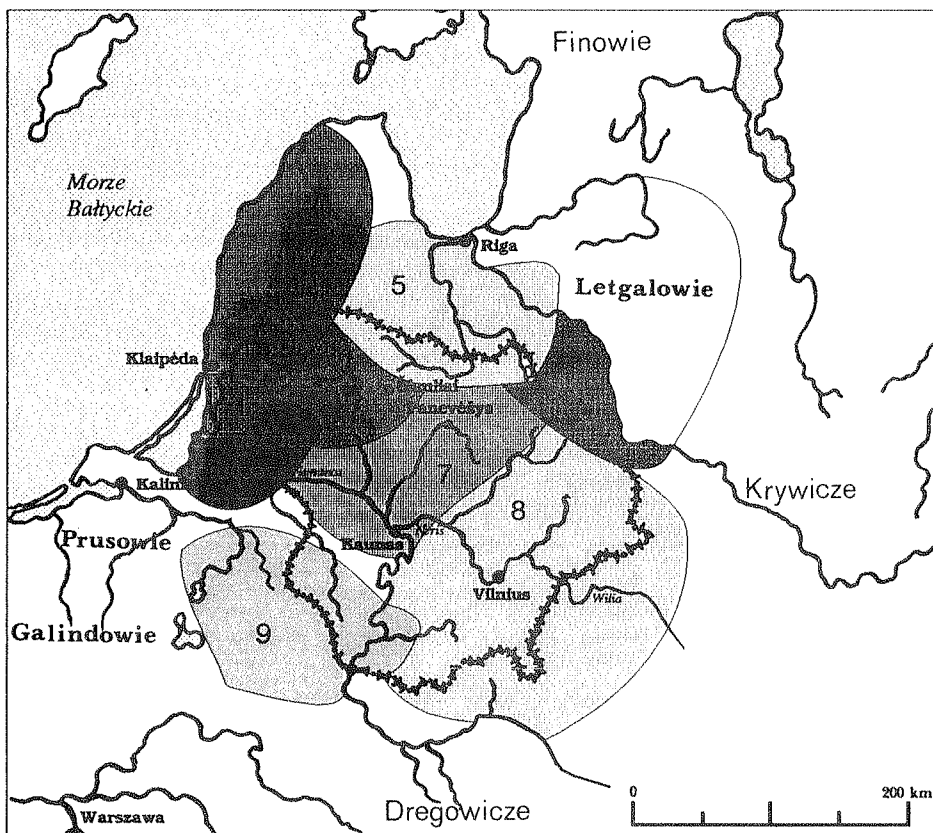
Okres od V do XIII w. to czasy szczególnie ważne w dziejach Bałtów. Doszło wówczas do wykrystalizowania się plemion bałtyjskich i osiągnięcia przez nie bardzo wysokiego poziomu kultury materialnej. Rozwój ten został zahamowany w początkach XIII w. zagrożeniem ze strony sąsiadów, zwłaszcza zakonu krzyżackiego i zakonu kawalerów mieczowych. Niektóre z plemion bałtyjskich uległy najeźdźcom, innym udało się przetrwać, a nawet, jak w przypadku Litwy, utworzyć własne państwo.

Na obszarze Litwy wydzielono dla omawianego okresu kilka grup etniczno-kulturowych, opierając się przede wszystkim na analizie obrządku pogrzebowego.

Lammaty

Z południowo-zachodniej Litwy, znad Zalewu Kurońskiego znane są płaskie cmentarzyska plemion Lammaty. Sąsiadami Lammaty od południowego-wschodu byli Skalowowie, od wschodu Żmudzini, a od północy plemiona Kurów. Zmarłych chowano w głębokich jamach z dużą ilością węgla drzewnych. Brak wieńców kamiennych.

W VI i na początku VII w. wyposażenie grobów męskich



Plemiona bałtyjskie na obszarze Litwy w V–XIII w. (według A. Tautavičiusa)

1. Plemiona Lammaty
2. Skalowowie
3. Kurowie
4. Żmudzini
5. Zemgalowie
6. Selowie
7. Plemiona Auksztoty
8. Litwini
9. Jaćwięgowie

stanowiły tulejowate siekiery, kosy, 1–2 groty oszczepów, rzadziej oselki i sprzączki. Ozdób jest niewiele, na ogół pojedyncza zapinka, bardzo rzadko naszyjnik. Często w grobach mężczyzn znajdowane są czaszka lub szkielet konia wraz z wędzidłem.

W grobach kobiecych dominują ozdoby: jedna lub dwie zapinki, para bransolet, rzadziej naszyjniki. Oprócz ozdób występują również narzędzia – noże, czasami szydła i przęśliki.

Zarówno w grobach męskich, jak i kobiecych występują pojedyncze paciorki bursztynowe, które pełniły prawdopodobnie funkcję amuletów.

W VII–IX w. zanikł zwyczaj wyposażania grobów męskich w siekiery tulejowate, a spotykane są w nich żelazne kosy; więcej jest natomiast broni – obok dwóch grotów oszczepów występują jednosieczne miecze i noże bojowe w pochwach z żelaznymi okuciami. Wyposażenie grobu uzupełniały elementy wyposażenia jeździeckiego (pojedyncza ostroga) oraz nieliczne ozdoby (zapinki analogiczne jak w grobach kobiecych, sprzączki, pierścienie). Nadal pochówkom mężczyźni towarzyszą kości koni, przy czym niekiedy szyje zwierzęcia ozdabiała wisiorki.

W tym okresie w wyposażeniu grobów kobiecych występują noże, kamienne lub bursztynowe przęśliki, a przede wszystkim duża liczba ozdób. Głowę ozdabiał czepek wykonany z brązowych spiralek i różnego typu brązowych, niekiedy posrebrzanych zawieszek (podobnych do wisiorków zdobiących łeb konia). Przy głowie zmarłej kobiety znajdowane są szpile o długości do 40 cm. W VIII–IX w. nakrycie głowy stanowiła czapeczka o brzegach zdobionych zawieszkami. Strój kobiety wzbogacały ponadto kolie, złożone ze spiralek brązowych i bursztynowych paciorków, oraz naszyjniki (od VIII w. skręcane z drutu), a także masywne żelazne bransolety, ażurowe wisiory przy pasie, a na piersiach zapinki. Początkowo były to fibule kuszowate, w IX w. częściej ażurowe, tarczowate, natomiast w X w. dominowały zapinki podkowiaste.

Od VII–VIII w. stopniowo upowszechniał się obyczaj palenia zwłok, a groby ciałopalne współwystępowały ze szkieletowymi. Od X w. obyczaj kremacji stał się dominujący. Początkowo spalone szczątki zmarłego składane były w jamie tej samej wielkości co w przypadku grobów szkieletowych,

przy czym przepalone kości tworzyły skupisko o średnicy 20–30 cm lub były rozrzucone wraz z resztkami stosu w obrębie całej jamy. Późniejsze groby ciałopalne miały mniejsze rozmiary i kształt owalny. Wyposażenie grobów ciałopalnych, analogiczne jak w pochówkach szkieletowych, było palone na stosie wraz ze zmarłym bądź wkładane do grobu niespalone.

Obrazek pogrzebowy mieszkańców Lammaty jest bardzo zbliżony do obyczajów panujących wśród ich południowo-wschodnich sąsiadów – Skalowów.

Skalowia

Obszar plemienny Skalowów położony jest w dorzeczu dolnego Niemna, obecnie częściowo w granicach Litwy, a częściowo obwodu kaliningradzkiego, gdzie leży największe cmentarzysko tego regionu w Linkunai koło Tylży, badane w latach 1929–1933.

Grupa cmentarzysk identyfikowanych z obszarem plemiennym Skalowów wyodrębniła się w pierwszych wiekach n.e. W V–VI w. panował tu zasadniczo obyczaj inhumacji, przy czym orientacja zwłok była zróżnicowana w zależności od płci. Mężczyźni chowano głową na północ, kobiety – na południe lub południowo-wschód. W wyposażeniu grobów męskich z tego okresu występują groty oszczepów, noże bojowe, siekiery, niekiedy kosy, a z ozdób kuszowate zapinki, rzadziej bransolety i naszyjniki. W wyposażeniu grobów kobiecych dominują ozdoby – naszyjniki, bransolety noszone na obu rękach, a także bogate ozdoby głowy w formie diademów z tarczek i spiralek lub spiralek z zawieszkami i paciorkami.

Szczególnie bogato wyposażone pochówki znaleziono na cmentarzysku z V–VI w. w Vidgiriai. Groby kobiece wyposażone były w znacznie większą liczbę brązowych i srebrnych ozdób w porównaniu z pochówkami na innych nekropolach. Równie bogato wyposażone były groby mężczyzn. Zmarłych umieszczano w dużych jamach schodkowo zwężających się do dna, o wymiarach maksymalnych 3 × 2,5 m. W inwentarzu grobowym występują po dwa groty oszczepu, para noży bojowych, ostroga, wędzidło, naszyjnik, kilka zapinek (do 5 sztuk), przy czym niektóre

ozdoby wykonano ze srebra. Zmarłych składano do grobu wraz z jednym lub dwoma końmi.

W V–VI w. obok zwyczaju inhumacji pojawił się również obyczaj palenia zwłok, prawdopodobnie przejęty od Prusów. Jamy grobowe początkowo mają kształt i wielkość grobów szkieletowych. Spalone szczątki tworzyły skupisko w obrębie jamy, a obok umieszczano wyposażenie, z którego część nie była palona. Niekiedy w grobach mężczyzn znajdowane są czaszki koni wraz z wędzidłami.

W VII–VIII w. zasięg obrządku ciałałpalnego rozszerzył się, ale dopiero w X w. stał się dominujący. Jamy grobowe miały wówczas niewielkie rozmiary i kształt kolisty lub owalny, niekiedy szczątki zmarłego obsypywano resztkami stosu.

W wyposażeniu grobów męskich z VII–VIII w. spotyka się więcej broni (po 2–3 groty oszczepów, miecz jednosieczny), podczas gdy liczba ozdób nie zmienia się. W grobach kobiecych natomiast pojawiają się nowe typy ozdób – duże szpile umieszczane przy głowie, grzebienie.

Liczba znalezisk broni w grobach wzrosła w IX–X w. Obok wymienionych wyżej typów występują dwusieczne miecze i topory o szerokim ostrzu. Niekiedy elementy wyposażenia (broń, niektóre ozdoby, np. plecione naszyjniki) zostały intencjonalnie uszkodzone, pogięte lub połamane, przed włożeniem do grobu.

Kuronia

Położona na pobrzeżu Bałtyku grupa cmentarzysk otoczonych wieńcami kamiennymi identyfikowana jest ze znanymi ze źródeł pisanych plemionami Kurów. W VI–VIII w. zajmowały one tereny od okolic Kłajpedy na południu do rzeki Venta na północy. W następnych stuleciach zasięg występowania typowych dla Kurów cmentarzysk rozszerzył się w kierunku północnym i wschodnim. Od południa Kurowie sąsiedowali z plemionami Lammaty, od wschodu – Żmudzi i Zemgalii.

W VII–VIII w. na cmentarzyskach Kurów panował wyłącznie obrządek szkieletowy. Od końca VIII w. zaczął się upowszechniać obyczaj kremacji zwłok, choć jeszcze do XII w. panował birytualizm. Wyposażenie pochówków ciała-

palnych i szkieletowych jest podobne, przy czym groby Kurów z VIII–XIII w. należą do najbogatszych na obszarze Litwy.

Na cmentarzyskach szkieletowych z VIII–X w. groby mają układ rzędowy. Orientacja zwłok na niektórych nekropolach jest jednakowa, na innych zróżnicowana w zależności od płci. Początkowo groby ciałałpalne znajdowały się na cmentarzyskach w tych samych rzędach, co szkieletowe, czasami umieszczone nad niżej położonym, starszym grobem szkieletowym.

W wyposażeniu mężczyzn dominowała broń. U boku zmarłego umieszczano 2, rzadziej 3 lub 4 oszczepy, do których przywiązywano czasami paciorek bursztynowy. Przy boku lub na piersi kładziono jednosieczny miecz w drewnianej pochwie z żelaznymi okuciami, a od VIII w. również nóż bojowy w skórzanej pochwie z okuciami brązowymi. Obok lewego ramienia zmarłego umieszczano wędzidło z przymocowanym do niego dużym paciorkiem bursztynowym oraz kosę i oselkę. Znajdowane w grobach pasy często ozdobione były okuciami brązowymi, a w VIII–IX w. przy pasie zawieszano amulet bursztynowy w kształcie grzebyka. Od IX w. częściej wkładano do grobów ostrogi. Szaty spinały dwie kuszowate zapinki; w bogatych grobach występuje ich do czterech sztuk. Inne ozdoby, jak bransolety czy naszyjniki należą do rzadkich znalezisk. W X–XIII w. zestaw broni w grobie uzupełniał dwusieczny miecz i topór bojowy.

W grobach kobiecych przy głowie umieszczano sztyldo oraz kamienny lub bursztynowy prześlik. W VIII–IX w. do nakrycia głowy przypinano w okolicy prawej skroni, bądź wpinano bezpośrednio we włosy, zapinkę kolistą; w IX–XI w. zastąpiono ją małą brązową szpilą, a włosy spinano z tyłu głowy dużą szpilą żelazną. Szyję ozdabiano naszyjnikiem, przy czym najpopularniejsze były okazy skręcane z drutów. Na obu rękach noszono po kilka jednakowych bransolet. W VIII w. najbardziej typowe były taśmowate okazy o szerokich końcach, później – masywne, bogato zdobione. Szaty spinano za pomocą jednej, rzadziej dwóch szpil (o długości do 45 cm) z zawieszkami i łańcuszkami. Głównki szpil miały różny kształt, a ozdabiające je zawieszki wykładane były srebrną blaszką i wkładkami z niebieskiego szkła. U pasa noszono okrągłą plaketę pokrytą srebrną blaszką i zdobioną

25 „oczkami” z niebieskiego szkła. Czasami do trumny lub jamy grobowej wkładano kilka dodatkowych ozdób (naszyjnik, bransolety, pierścienie) oprócz tych, które nosiła zmarła.

Na cmentarzyskach Kurów panował zwyczaj umieszczania przy głowie zmarłych (zarówno mężczyzn, jak kobiet i dzieci) pary rogów do picia z brązowymi okuciami krawędzi, a niekiedy również małego naczynia glinianego. Do nakryć głowy kobiet lub bezpośrednio do włosów przymocowywano dwa małe paciorki bursztynowe, pełniące zapewne funkcje amuletów. W bogatych grobach kobiecych przy potylicy bywa znajdowana okrągła, niezdobiona tarczka bursztynowa.

W XI-XIII w. około 60% grobów męskich wyposażonych jest w broń. Obok grotów tulejowatych pojawiły się mniejsze groty z trzpieniem. W skład inwentarza grobowego wchodziły również ostrogi, żelazne krzesiwa, zawieszki brązowe w kształcie grzebienia, naszyjniki, a czasem bransolety.

W X-XI w. wyszły z użycia zapinki kuszowate, a zaczęły się upowszechniać fibule podkowiaste. Te ostatnie występują w grobach męskich po kilka do kilkunastu sztuk.

Szerzący się od VIII w. obyczaj ciałopalenia przybierał różne formy. W VIII-X w. jamy grobów ciałopalnych i szkieletowych miały identyczne rozmiary. Spalone szczątki zmarłego rozsypywano bezpośrednio w jamie lub umieszczano w trumnie kłodowej. Wyposażenie znajdowało się w jednym miejscu lub rozkładano je w obrębie jamy, jak w grobie szkieletowym. Na ogół było one nie spalone, niekiedy pogieęte, połamane. Czasami w grobach znajdowane są także resztki stosu.

W X-XI w. groby ciałopalne miały średnicę do 2 m, a szczątki zmarłego i wyposażenie znajdowały się na dnie jamy. W inwentarzu grobowym wiele jest ozdób: plecione naszyjniki, zapinki podkowiaste, zoomorficzne bransolety. Niekiedy w jednym grobie znaleźć można zarówno elementy wyposażenia mężczyzn, jak i kobiet. Nie udało się rozstrzygnąć, czy są to pochówki podwójne, czy też zmarłym mężczyznom wkładano do grobu przedmioty typowe dla kobiet.

Jamy niektórych grobów ciałopalnych z XIII w. są bardzo duże, mają od 2,5 do 3 m szerokości i od 5 do 7,5 m długości. W obrębie takiej jamy znajduje się do 10 skupisk przepalonych kości wraz z wyposażeniem. Inwentarz grobowy jest

zróżnicowany – czasami znajdują się jedna czy dwie bransolety, zapinka podkowiasta, okucie rogu do picia, w innych skupiskach natomiast miecz, groty oszczepów, wędzidło bądź strzemiona, krzesiwo, topór bojowy o wachlarzowatym ostrzu, kilka zapinek podkowiastych. Groby te są interpretowane jako zbiorowe pochówki wojowników, być może poległych w tym samym czasie.

W XIII w. plemiona Kurów zostały podbite przez zakon kawalerów mieczowych oraz biskupa ryskiego i poddane przymusowej chrystianizacji. Tradycje pogańskie przetrwały jednak dłużej, np. jeszcze do początków XV w. Kurowie pali zwłoki swych zmarłych. Pisał o tym flamandzki dyplomata, rycerz Ghillebert de Lannoy w relacjach z podróży z lat 1413-1414.

Żmudź

Rozległy zespół litewsko-łotewskich kurhanów, który ukształtował się w początkach n.e., w IV-V w. rozpadł się na trzy mniejsze grupy cmentarzysk płaskich. Grupa południowo-zachodnia, położona między rzeką Jurą na zachodzie a Niewiażą na wschodzie, identyfikowana jest z plemionami Żmudzi.

Zwyczaj budowania kurhanów zarzucono na tym obszarze w IV w. Zmarłych grzebano na dawnych cmentarzyskach, we wtórnych pochówkach umieszczanych w płaszczach starszych kurhanów lub na nowozakładanych cmentarzyskach z grobami płaskimi, gdzie chowano zmarłych nieprzerwanie od V do XIV w., a niekiedy nawet do wieku XIX. Do XII w. dominował obyczaj inhumacji, a poczynając od VI w. groby na cmentarzyskach rozmieszczane były rzędowo. Orientacja zwłok była zróżnicowana w zależności od płci.

Inwentarz grobów męskich z V-VI w. obejmował przede wszystkim narzędzia i broń: tulejowatą siekiere, nóż, osekłę, czasami kosę, 1 lub 2 groty oszczepów, nóż bojowy, krótki miecz, ostrogi. Ozdoby są nieliczne, reprezentowane przez naszyjniki, bransolety, zapinki kuszowate lub szpile, rzadziej sprzączki do pasa. W niektórych grobach występują kości czaszki i kończyn koni.

W VII-VIII w. zmniejsza się liczba znajdujących w grobach narzędzi, zwłaszcza siekier, więcej jest natomiast broni.

Zmarłym wojownikom wkładano do grobu 2, a niekiedy 3 lub 4 oszczepy, szerokie noże bojowe, czasami ostrogi. Obok głowy zmarłego znajdowane są kości kończyn koni. Wśród ozdób występują najczęściej pojedyncze zapinki kuszowate, zdobione niekiedy parą małych paciorków bursztynowych oraz bransolety; naszyjniki należą do rzadkości.

Wyposażenie grobów męskich w IX-XII w. obejmowało niewielką liczbę narzędzi, a z broni groty oszczepów, dwusieczne miecze, pojedynczą ostrogę, noszoną na lewej nodze. Nadal wkładano do grobu łeb koński. W tym okresie liczniejsze są ozdoby w grobach, m.in. częściej pojawiają się naszyjniki. Poczynając od X w. pojedyncze fibule kuszowate zostały zastąpione parą różnej wielkości zapinek podkowiastych, przy których znajdowane są pojedyncze paciorki bursztynowe.

W grobach kobiecych spotykane są narzędzia, jak nóż, sztych, przęślik kamienny, przede wszystkim jednak liczne ozdoby. W V-VI w. popularne były ozdoby głowy w formie diademów z kilku rzędów brązowych spiralek (od 3 do 6), a w tyle głowy noszono szeroką spiralę do upinania włosów. Naszyjniki należały wówczas do rzadkości, częściej ozdabiano szyję koliaми z drobnych paciorków szklanych. Rzadko noszoną ozdobą były również zapinki, zamiast nich używano szpil. Znajdowane są one po dwie w grobie, na ogół w okolicy pasa. Na obu rękach noszone były bransolety (z rozszerzonymi końcami, taśmowate i inne).

Spośród narzędzi w grobach z VII-VIII w. częściej spotykane są przęśliki, pojawiają się również nożyki sierpikowate. Zarzucono zwyczaj ozdabiania głowy diademami ze spirali brązowych, nadal jednak w tyle głowy upinano włosy za pomocą pojedynczej szerokiej spirali. Naszyjniki należały wówczas do rzadkości. Pierś ozdabiano parą szpil z zawieszkami, połączoną łańcuszkami, a ręce bransoletami mankietowymi.

W wyposażeniu grobów kobiecych w IX-XI w. wzrosła liczba naszyjników, szczególnie skręcanych z drutów, występują poza tym kolie złożone z brązowych spiralek i zawieszek, napierśniki w formie pary szpil z zawieszkami połączonych łańcuszkami, bransolety spiralne. W bogatych grobach z tego okresu znajdowane są czepki z brązowych elementów.

W XII-XIII w. także na Żmudzi zaczął się szerzyć obyczaj

palenia zwłok zmarłych. Szczątki zmarłych składano w niewielkich, płytkich jamach, z których wiele uległo zniszczeniu w trakcie prac polowych prowadzonych w następnych stuleciach.

Zemgalia

W północnej części Litwy oraz na sąsiadujących z nią obszarach Łotwy, w dorzeczu rzeki Muszy (Lielupė – Aa), wyodrębniła się grupa plemienna Zemgalów, której suwerenny rozwój przerwała agresja zakonu kawalerów mieczowych i biskupa ryskiego w XIII w.

U schyłku IV i na początku V w. porzucono tu zwyczaj grzebania zmarłych w kurhanach, upowszechniły się natomiast płaskie cmentarzyska szkieletowe. Na cmentarzyskach z V w. groby rozmieszczone były chaotycznie, od następnego stulecia przybierają one układ rzędowy. Orientacja zwłok jest zróżnicowana w zależności od płci, przy czym nie ma reguł obowiązujących na całym terytorium Zemgalii, a kierunek orientacji zwłok zmieniał się w czasie nawet w obrębie tego samego cmentarzyska. W zależności od płci zróżnicowane było również ułożenie rąk zmarłego – kobiety miały dłonie złożone wysoko na piersiach, pod podbródkiem, zaś mężczyźni lewą dłoń ułożoną na pasie.

Wyposażenie grobów Zemgalów jest bardzo zbliżone do inwentarzy grobowych z obszaru Żmudzi. To podobieństwo kultury materialnej wynika zapewne ze wspólnego rodowodu obu terytoriów plemiennych, wywodzących się z kultury cmentarzysk kurhanowych z pierwszych wieków n.e.

W V-VI w. zmarłemu mężczyźnie wkładano do grobu siekiere tulejową, umieszczoną w okolicy pasa lub w nogach; przy boku znajdowała się para oszczepów, na piersi – pojedyncza zapinka kuszowata lub szpila. Zestaw ozdób uzupełniony był niekiedy naszyjnikiem i bransoletą, noszoną na lewej ręce. W grobach z VII w. brak jest siekier tulejowatych, natomiast występuje więcej broni. Niektóre pochówki zawierały 3 lub 4, a nawet więcej grotów oszczepów. W VIII-X w. na nogach zmarłych umieszczano szerokie noże bojowe, analogiczne do znajdujących na Żmudzi w grobach z VII-VIII w., bądź węższe noże bojowe. Do rzadkich znalezisk należą ostrogi. W okolicy piersi

występują pojedyncze zapinki kuszowate, a od X w. para fibul podkowiastych. Z innych ozdób noszone były przez mężczyzn naszyjniki i spiralne bransolety. W XI-XII w. wkładano do grobu topór o szerokim ostrzu.

W wyposażeniu grobów kobiecych dominują ozdoby, znacznie liczniejsze niż w pochówkach męskich, a poza tym spotykane są pojedyncze narzędzia, takie jak motyki czy noże. Przędliki należą do sporadycznych znalezisk. Od VII w. wkładano do grobów nożyki sierpikowate. W pochówkach z V-VII w. znajdowane są ozdoby głowy w postaci diademów ze spiralek brązowych oraz duże spirale, a także napierśniki złożone ze szpil połączonych jednym lub kilkoma łańcuszkami, różne typy bransolet (spiralne, taśmowate, w VII-VIII w. bransolety mankietowe z trójkątnym żeberkiem). Od VIII w. częściej występują w grobach naszyjniki. W XI-XII w. ozdabiano głowę diademami z drobnych spiralek.

Selonia

Na wschodnim krańcu kultury cmentarzysk kurhanowych z I-IV w. wyodrębniło się terytorium plemienne Selów. Zajmowało ono północno-wschodni kraniec Litwy oraz obszar Łotwy w lewobrzeżnym dorzeczu Dźwiny. Wzdłuż Dźwiny od V-VI w. biegł ważny szlak handlowy łączący Bałtyk z Morzem Czarnym. Stymulowało to rozwój leżących w sąsiedztwie szlaku ziem, przy czym ich szczególny rozkwit przypada na X-XIII w. Zjawiska te ominęły jednak tę część Selonii, która leżała dalej od głównego szlaku, na terytorium północno-wschodniej Litwy. Obszar ten był słabo zaludniony, brak tutaj grodzisk. Do VIII w. panował na tym terenie obrządek szkieletowy, a zmarłych grzebano niekiedy w nasympach starszych kurhanów. W IX w. pojawiły się również groby ciałopalne. Inwentarz pochówków zbliżony jest do występującego w Zemgalii, ale uboższy.

Auksztota

Rodowód tej grupy plemiennej sięga pierwszych wieków n.e., gdy w dorzeczu dolnej Niewiaży oraz u zbiegu Niemna

i Wilii wykształciła się niewielka grupa cmentarzysk płaskich. W V-VI w. objęła ona swoim zasięgiem całe dorzecze Niewiaży oraz część lewobrzeżnego dorzecza Niemna. Zachodnimi sąsiadami plemion Auksztoty byli Żmudzini, a północnymi Zemgalowie.

W V-VI w. na terenie Auksztoty większość zmarłych grzebano niespalonych, a orientacja zwłok była zróżnicowana w zależności od płci. Kobiety chowano głową na wschód lub północny-wschód, mężczyzn – na zachód lub północny-zachód. W jamie grobowej starszych pochówków występują kamienie. Od 15% do 25% grobów pozbawionych jest wyposażenia.

W inwentarzu grobów męskich z V-VI w. spotykane są siekiery tulejowate lub topory, noże, ostrogi, rzadko groty oszczepów, niekiedy noże bojowe, analogiczne do używanych przez Skalowów, a w V-VIII w. szerokie noże bojowe podobne do znajdujących na Żmudzi i w Zemgalii. Wśród ozdób występują naszyjniki, bransolety, zapinki kuszowate, przy czym do grobów zamożnych mężczyzn wkładano ozdoby ze srebra. W pojedynczych pochówkach V-wiecznych spotykane są bogato zdobione okucia rogów do picia.

Zmarłe kobiety grzebano niekiedy z diademem na głowie, złożonym z brązowych spiralek lub spiralek i zawieszek. Inne ozdoby są podobne jak w grobach męskich, jest ich jedynie więcej. Czasami spotykane są napierśniki z pary zapinek połączonych łańcuszkiem. Wśród narzędzi wkładanych do grobu najczęściej jest noży, rzadziej występują nożyki sierpikowate, a sporadycznie przedliki.

W V w. na cmentarzyskach Auksztoty pojawiły się groby ciałopalne, a od VII w. obrządek kremacji stał się dominujący. Początkowo pochówki ciałopalne umieszczano na cmentarzysku wśród grobów szkieletowych, później zajmowały one oddzielną część cmentarzyska.

Obrządek ciałopalny przybierał różne formy. Najstarsze groby mają kształt kolisty, a przepalone szczątki zmarłego obsypane były resztkami stosu. Wyposażenie, analogiczne jak w pochówkach szkieletowych, leżało na kościach bądź było przemieszane z nimi. Przedmioty, jakie towarzyszyły zmarłemu, spalano czasem wraz z nim na stosie. Groby z VI-VII w. mają kształt dużej, czworokątnej jamy, gdzie przepalone kości umieszczano w jednym skupisku, a obok wyposażenie. W nielicznych pochówkach z VII-IX w.

częściej występuje broń. W X–XIII w. inwentarz grobowy stał się bogatszy, więcej spotyka się broni (groty, miecze), ozdób (wielozwojowe naszyjniki, bransolety, zapinki podkowiaste), a także innych zabytków, przy czym są one uszkodzone i połamane.

Równocześnie z pojawieniem się obrządku ciałopalnego szerzył się zwyczaj grzebania koni niespalonych w oddzielnych grobach, a nawet w osobnej partii cmentarzyska. Większość pochówków końskich należy datować prawdopodobnie na X–XIII w., część pochodzi z XIV w. Dotychczas przebadano ponad 1000 grobów tego typu. Konie grzebano w płytkich jamach o wymiarach od 1 do 2,4 m długości i od 0,6 do 1,3 m szerokości. Czasem w jednej jamie znajdują się dwa szkielety położone jeden nad drugim. Niektóre groby wkopywane były w starsze pochówki. Stopień zachowania szkieletów jest na ogół bardzo słaby. Obok grobów wyposażonych jedynie w wędzidło i sprzączki, występują bogate pochówki z paradnymi rzędami końskimi, zdobionymi srebrem. Srebrem ornamentowano także strzemiiona. Ponadto do grobów końskich wkładano żelazne dzwoneczki, bursztynowe paciorki, spirale, a niekiedy naszyjniki.

Litwa Wschodnia

Do IV w. obszar ten znajdował się w zasięgu kultury ceramiki kreskowanej. Jednak napływ ludności ze strefy litewsko-łotewskich cmentarzysk kurhanowych oraz z ziem Sudowów stopniowo zmienił obraz kulturowy tego terenu. Pojawiła się nowa forma obrządku pogrzebowego, którego wyrazem są cmentarzyska kurhanowe, użytkowane następnie do XII w. Występowały one w zachodniej części dawnego terytorium kultury ceramiki kreskowanej (do jezior Narocz i Świr na wschodzie), podczas gdy na obszarze środkowej i północnej Białorusi ukształtował się nowy bałtyjski zespół kulturowy: Tuszemla-Bancerowszczyzna. Od VIII w. znalazł się on pod wpływem wschodniego odłamu plemion słowiańskich, które w ciągu IX–X w. ostatecznie zasymilowały ludność bałtyjską. Wschodnimi sąsiadami Litwinów stali się słowiańscy Dregowicze i Krywicze.

Część wschodniolitewskich cmentarzysk kurhanowych uległa zniszczeniu w czasach nowożytnych na skutek prac

polowych; zachowały się jedynie te, które były porośnięte lasem. Cmentarzyska miały różną wielkość – od kilku czy kilkunastu do 500 kurhanów. Groby starsze tworzą bardziej zwarte skupiska, młodsze natomiast są rozproszone na obszarze o powierzchni kilku hektarów. Kurhany mają średnicę od 15 do 18 m i wysokość od 1,5 do 2 m. Pod piaszczystym nasypem kurhanu, na pierwotnej powierzchni gruntu występuje często cienka warstwa spalenizny. W IV–VII w. nasyp kurhanu otoczony był wieńcem z głazów, później zaś rowem bądź prostokątnymi jamami o maksymalnej szerokości 2 m i głębokości od 0,4 do 1 m, w których wypełnisku znajdowała się ciemna ziemia z węglami drzewnymi.

Na przełomie IV i V w. pojawił się obrządek ciałopalny, początkowo jednak panował birytualizm. Jeden lub dwa pochówki szkieletowe wraz z dość skromnym wyposażeniem umieszczane były pod nasypem kurhanu. Groby męskie wyposażano w siekiere, pojedynczy oszczep, czasem tarczę z żelaznym umbem, brązową lub żelazną zapinkę kuszową, bardzo rzadko naszyjnik. W niektórych grobach zmarłemu towarzyszył jego rumak. Do sporadycznych odkryć należą bogate pochówki wojowników-wodzów, wyposażone w broń (m.in. dwusieczne miecze w ozdobnych pochwach), narzędzia, elementy oporządzenia jeździeckiego, ozdoby, części pasa, bogato ornamentowane rogi do picia, przy czym wiele z tych zabytków zdobionych było srebrem. W grobach kobiecych spotykane są przede wszystkim ozdoby (tarczki skroniowe, kolie spiralek brązowych, naszyjniki, zapinki), rzadziej narzędzia i przedmioty codziennego użytku (noże, szydła, przęśliki).

Pochówki ciałopalne, które od początku VI w. dominowały na obszarze wschodniej Litwy, umieszczane były w nasypie kurhanu oraz pod nasypem. W V–VI w. w jednym kurhanie występuje od 1 do 3 grobów, później liczba pochówków dochodzi do 8. Odkryto również kurhany symboliczne, w których brak grobów. Spalone szczątki zmarłego składano bezpośrednio do jamy, przy czym na ogół były to czyste, przemyte kości, rzadziej obsypane resztkami stosu. 30% grobów pozbawionych jest wyposażenia, w pozostałych jest ono bardzo skromne, ułożone na skupisku kości lub przemieszane z nimi. Większość ozdób została uszkodzona w ogniu.

Sposoby wyposażania grobów ciałopalnych w V–VI w. były analogiczne do współczesnych im grobów szkieletowych. Od VII w. rzadziej występują siekiery. Ozdoby z tego obszaru nawiązują do znalezisk z sąsiednich terenów, są jednak mniej masywne, niektóre typy występują tu częściej, np. żelazne zapinki. Liczniejsze są również gliniane przęśliki, które występują po kilka w grobie. Niektóre z nich były ornamentowane.

Dla plemion Litwy wschodniej typowy był zwyczaj składania do oddzielnych grobów koni, przy czym pochówki końskie grupowano w odrębnej części cmentarzyska. Groby koni, ciałopalne i szkieletowe, były na ogół skromnie wyposażane – zwykle tylko w wędzidło, rzadziej sprzączkę, strzemiona, sierp.

Obszar cmentarzysk kurhanowych we wschodniej części Litwy, której mieszkańcy nazywani byli od XI w. przez Rusów Litwinami, stanowił centrum krystalizacji Wielkiego Księstwa Litewskiego. Stąd rozpoczął się proces jednoczenia różnych plemion litewskich.

Jaćwież

Na obszarze południowo-zachodniej Litwy występuje grupa kurhanów z kamiennie-ziemnymi nasypami, otoczonymi wieńcem z dużych głazów. Mieszkańcy tego terenu identyfikowani są z jednym z plemion Sudowów-Jaćwingów, których terytorium rozciągało się dalej na zachód, na obszarze dzisiejszej Polski północno-wschodniej.

Kurhany mają średnicę od 5 do 8 m, nieliczne do 12 m. Poszczególne cmentarzyska obejmowały od kilku do kilkunastu, rzadziej kilkudziesięciu kurhanów. Od końca IV w. występowały na nich zarówno groby szkieletowe, jak i ciałopalne, przy czym te pierwsze stopniowo zanikały.

Pochówki szkieletowe obstawiano i przykrywano kamieniami, podobnie jak jamy ze spalonymi szczątkami zmarłego. Na wyposażenie grobów męskich składały się groty oszczepów, noże bojowe, umba tarcz, sprzączki, żelazne zapinki kuszowate, bransolety. Znaleziska te nawiązują do inwentarza grobowego cmentarzysk kurhanowych we wschodniej Litwie, podczas gdy obrządek pogrzebowy wykazuje pewne analogie do zwyczajów Jaćwingów zamieszkujących ziemie Polski północno-wschodniej.

Dotychczas na terenie Litwy zbadano niewiele kurhanów omawianego typu, przy czym odkryto jedynie pochówki z IV–VII w., brak natomiast obiektów późniejszych.

W V–VI w. na Litwie wykształciło się co najmniej 9 regionów etnokulturowych, które identyfikowane są z plemionami znanymi ze źródeł pisanych z IX–XIV w. Siedziby niektórych z tych plemion rozciągały się poza granice Litwy – na północ (Kurowie, Zemgalowie, Selowie) i na południe (Sudowowie-Jaćwingowie, Skalowowie).

Wszystkie omawiane plemiona wykazują szereg cech wspólnych, przede wszystkim jeśli chodzi o obrządek pogrzebowy. Od VI–VII w. zanikał zwyczaj otaczania grobów i kurhanów wieńcami kamiennymi, a od V w. pod wpływem Sudowów i Prusów szerzył się obrządek ciałopalny. Nie wszędzie przyjął się on w miejscowym środowisku, np. Żmudzini i Zemgalowie grzebali swoich zmarłych niespalonych do końca XII w. Na pozostałym obszarze przez pewien czas panował birytualizm, jedynie Litwini (użytkujący cmentarzyska kurhanowe we wschodniej Litwie) od VI w. stosowali wyłącznie obrządek ciałopalny.

Sposób wyposażenia pochówek na obszarze Litwy ma wiele cech wspólnych. Do rzadkości należało wkładanie ceramiki do grobu, dominowały ozdoby, broń i narzędzia. Od końca VI w. rzadziej wyposażano mężczyzn w siekiery; w zestawie broni brak wszędzie łuku i strzał, używano natomiast oszczepu. Niektóre typy ozdób, zwłaszcza zapinki i naszyjniki, są wspólne dla wszystkim grup plemiennych, inne – charakterystyczne wyłącznie dla jednego lub dwóch plemion, np. bransolety mankietowe z trójkątnym żeberkiem ze Żmudzi i Zemgalii.

Różnice międzyplemienne zanikały stopniowo od X–XI w. Niektóre typy ozdób zyskały wówczas szeroki zasięg, np. zapinki podkowiaste. W końcu XII w. na całym obszarze Litwy chowano zmarłych wyłącznie na cmentarzyskach płaskich, a powszechnym obrządkiem pogrzebowym stało się ciałopalenie.

Walki z Krzyżakami i zakonem kawalerów mieczowych w XIII–XIV w. przerwały gwałtownie proces jednoczenia plemion litewskich. Niektóre z nich zostały podzielone granicami państwowymi. Granica między Litwą a Inflantami rozdzieliła terytoria plemienne Kurów, Zemgalów i Selów. Mieszkańcy Litwy wschodniej, Auksztoty i Żmudzi, którzy

weszli w skład Wielkiego Księstwa Litewskiego, przekształcili się stopniowo w jeden naród litewski. Plemiona Lammaty i Skalowii zachowując pewną odrębność, posługiwały się jednak dialektem języka litewskiego.

Proces kształtowania się plemion litewskich przebiegał od I tysiąclecia p.n.e. do VI w. n.e. Cechowała go tendencja do rozpadu dużych kręgów kulturowych i tworzenia mniejszych

jednostek plemiennych, z których jedne wyodrębniły się już w I–II w., inne zaś dopiero w IV–VI w. Migracje odgrywały niewielką rolę w tym procesie, miały one jedynie lokalny zakres i dotyczyły małych grup ludzkich.

Wspólne pochodzenie plemion litewskich zadecydowało o podobieństwie ich kultury materialnej i duchowej, a także o pokrewieństwie ich dialektów.