

2. EPOKA BRĄZU I POCZĄTEK EPOKI ŻELAZA (XVI–I w. p.n.e.)

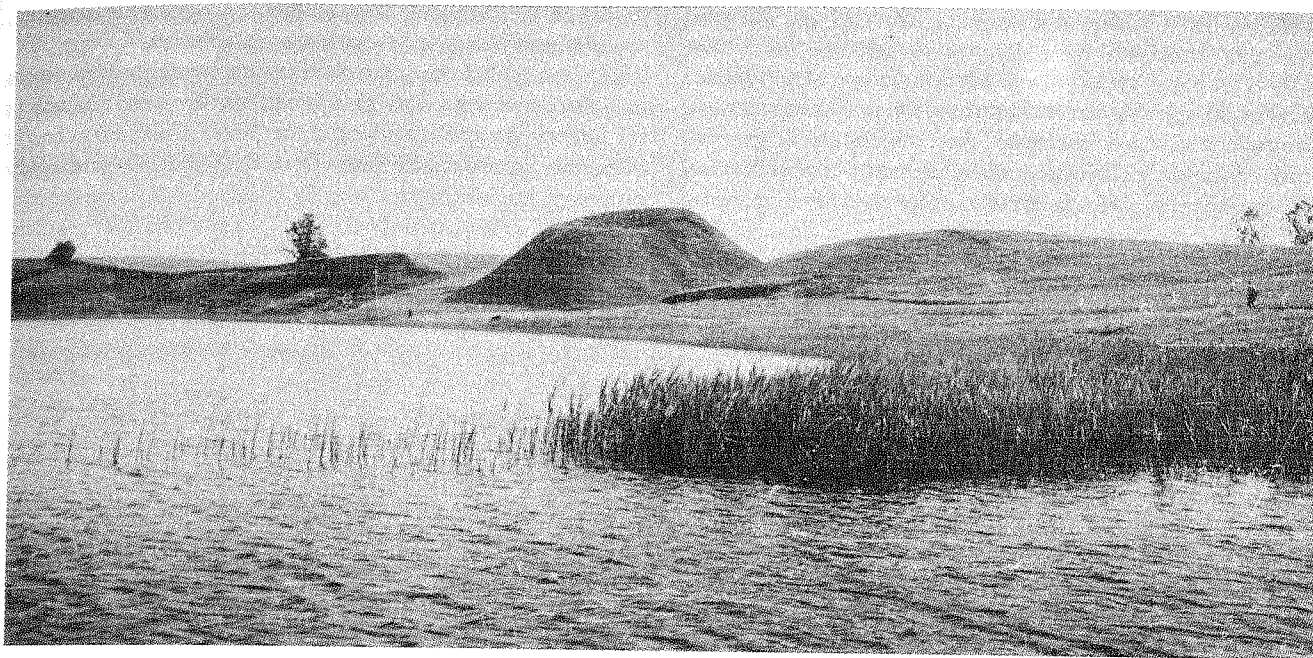
Są to czasy kształtowania się plemion bałtyjskich i zdobywania przez nie nowych umiejętności, w tym obróbki metali. Rozwijały się tam również, znane od schyłku neolitu, hodowla bydła i uprawa roli. W poszukiwaniu terenów nadających się pod uprawę oraz do wypasu, ludność przenosiła się nad brzegi rzek i jezior, porzucając dotychczasowe osiedla na piaskach. Część z nich miała charakter obronny. Zbudowane na wzniesieniach początkowo były otaczane palisadą, później dodatkowo fosą i niskim wałem ziemnym. W tak umocnionych osiedlach ludzie mieszkali nieprzerwanie przez kilka stuleci, a niekiedy wykorzystywali je znacznie dłużej, z górą dwa tysiąclecia. Z biegiem czasu osiedla obronne przekształciły się w grody. Współcześnie miejsca dawnych grodów nazywane są *piłkalniami*, czyli „górami sypanymi”. Jest ich na Litwie blisko 1000. Wielkość *piłkalni* jest zróżnicowana – od kilkuset metrów kwadratowych do 2 hektarów powierzchni (średnio od 400 do 5000 m²). Te wyżynne osiedla obronne, choć częściowo zniszczone, stanowią główne źródło wiedzy o życiu codziennym Litwinów w II – I w. p.n.e. Natomiast współczesne *piłkalniami*, krótkotrwałe osady otwarte położone na równinach, uległy prawie całkowitemu zniszczeniu na skutek prac polowych.

Ze wschodniej Litwy pochodzi większość z przebadanych najstarszych osiedli obronnych. Badania wykopaliskowe wykazały, że były one otaczane pojedynczą lub podwójną palisadą, a w jej obrębie wznoszono domy o konstrukcji słupowej. Nie stwierdzono natomiast śladów ziemianek i półziemianek. Domostwa były niewielkie, czworokątne, jednoizbowe. Wewnątrz znajdowało się palenisko, otoczone niekiedy kamieniami. W zachodniej Litwie paleniska umieszczano w jamach o głębokości 60–70 cm.

Podstawowym zajęciem ludności była hodowla. W warstwach kulturowych odkrytych na osadach z tego okresu dominują kości zwierząt domowych (78% w Narkūnai, 87% w Sokiškiai, 93% w Nevieriškė). Hodowano przede wszystkim trzodę chlewną (42–50%) oraz bydło (21–30%), w mniejszym zakresie owce, kozy czy konie. Polowano na dziki, łosie, jelenie, bobry, niedźwiedzie. Uprawa zbóż miała w tym okresie mniejsze znaczenie, o czym świadczą m.in. rzadkie znaleziska żaren.

W XVI–I w. p.n.e. na ziemiach zamieszkałych przez przodków Litwinów podstawowymi surowcami do wyrobu narzędzi i broni nadal pozostawały kamień oraz kość. Słabo rozwinięta wówczas wymiana handlowa dostarczała niewielkich ilości metali kolorowych.

W warstwie kulturowej osiedli obronnych z tego okresu bardzo rzadko znajdowane są wyroby metalowe, częściej natomiast przedmioty związane z obróbką metali, jak tygle i łyżeczki odlewnicze, fragmenty glinianych, jednorazowych form odlewniczych do wyrobu m.in. bransolet, siekier. Połamane narzędzia i ozdoby brązowe były prawdopodobnie ponownie przetapiane. Zabytki brązowe znane są na Litwie wyłącznie z przypadkowych, pojedynczych odkryć. Znaleziska gromadnie reprezentują zaledwie trzy nieduże skarby. Łącznie zarejestrowano około 260 przedmiotów pochodzących ze 120 stanowisk, przy czym część z nich zaginęła w czasie I i II wojny światowej. Najstarsze znaleziska, pochodzące prawdopodobnie z XV–XI w. p.n.e., stanowią nieliczną grupę. Do najbardziej charakterystycznych zabytków brązowych należą siekiery tulejowate (około 40 egz.), ponadto znaleziono czekany typu Nortyciken (9 egz.), szpile ze spiralnie zwiniętymi główkami, zapinki, pojedyncze groty oszczepów i sztylety. Niektóre



Grodzisko w Paukščiai, rej. Prienai (fot. K. Valnoras)

z tych przedmiotów trafiały na teren Litwy z ziem polskich czy z północnych Niemiec, inne wykonywano na miejscu.

Poczynając od I w. p.n.e. brąz używany był na szerszą skalę, wzbogacił się również asortyment wykonywanych narzędzi i ozdób. Znajdowane są różne odmiany siekier tulejowatych, sierpy, grotty oszczepów, spiralne tarczki naskroniowe, wisiorki, zapinki, bransolety spiralne, naszyjniki. Analizy metalograficzne potwierdzają, że używane wówczas stopy brązu zbliżone były do stosowanych w Europie środkowej.

W ostatnich stuleciach p.n.e. przodkowie Litwinów posiadali również umiejętność wytopu i obróbki żelaza, o czym świadczą znaleziska żuźla i fragmentów przedmiotów żelaznych – noży, szyleł, zapinek, sprzączek.

Poczynając od końca neolitu oraz w epoce brązu na obszarach między Morzem Bałtyckim na zachodzie a górnym biegiem Dniepru na wschodzie oraz między dolną Wisłą na południu a Dźwiną na północy kształtowały się plemiona

Bałtów. W procesie tym uczestniczyły kultury neolityczne – rzucewska i narvska. Zdaniem niektórych badaczy (M. Gimbutas) proces ten przyspieszyła druga ekspansja Indoeuropejczyków na północ, która nastąpiła około 1200 r. p.n.e.

Obszar Litwy stanowi tylko część terytorium bałtyjskiego. W I tysiącleciu p.n.e. rozwijała się tu kultura ceramiki kreskowanej, która obejmowała znaczne obszary od północno-zachodniej Litwy i zachodniej Łotwy po dorzecze Berezyny na wschodzie. Jedną z cech tej kultury jest nieuchwytny archeologicznie obrządek pogrzebowy, czego wyrazem jest brak cmentarzysk.

Natomiast na wybrzeżu litewskim zmarłych palono i chowano w kurhanach po kilku lub kilkunastu, na ogół bez wyposażenia (najbardziej znane cmentarzyska to Kurmaičiai, Egliškes). Zwyczaj ten dotarł na Litwę z Półwyspu Sambijskiego, skąd znane są kurhany z kręgami kamiennymi i centralnie umieszczonym kamiennym „murem” otaczającym

pochówki oraz kurhany z brukami kamiennymi. Zwyczaj grzebania zmarłych niespalonych pojawił się na Litwie w III-II w. p.n.e. Wyposażano ich w brązowe ozdoby, takie jak wisiorki, spiralne tarczki naskroniowe, bransolety, żelazne klamry o stylistyce lateńskiej. Brak natomiast w grobach broni czy narzędzi. Niekiedy obok kurhanów z pochówkami szkieletowymi występują płaskie groby ciałałpalne otoczone

wieńcami kamiennymi. Brak w nich na ogół wyposażenia, sporadycznie znajdowane są naczynia gliniane.

Już w końcu I w. p.n.e. kultura mieszkańców wybrzeża litewskiego wykazywała pewną odrębność, odróżniając ją od kultury Sambii i Bałtów Zachodnich. Świadczy to, iż plemiona bałtyjskie zamieszkałe na Litwie nie podlegały procesom migracyjnym.