

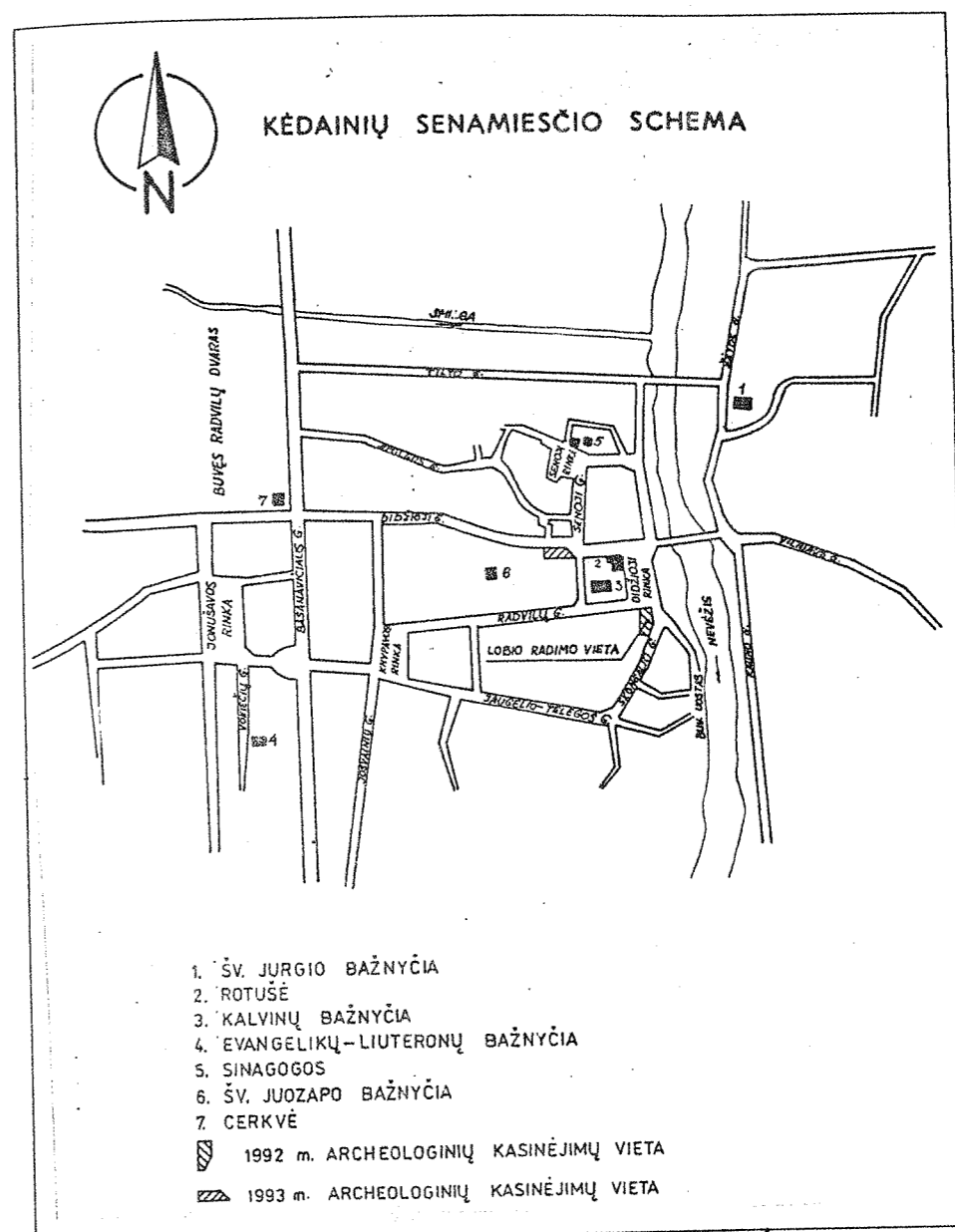
## Senoji Kėdainių gyvenvietė

Algis JUKNEVIČIUS

Kėdainiai - savitas ir retas Lietuvos miestas, gerai išsaugojęs istorinį gatvių tinklą ir būdingą senąjį apstatymą. Miestas išsidėstęs abiejose Nevėžio upės krantuose ir, anot miesto istorijos tyrinėtojų, "pradiniame Lietuvos miestų raidos periode neturintis analogijos (net tarp stambių miestų), kad miestai, įsikūrę iš pradžių viename upės krante, netrukus plėstųsi abipus upės" (Miškinis A., Grinevičius H., 1975, p.157-186). Neabejotina, kad miesto vystymosi savitumus nulėmė Nevėžio upė, nuo XIII a. pabaigos ordino kronikose minima kaip Žemaičių ir "Lietuvos" (Aukštaičių) skiriamoji riba (Ivinskis Z., 1978, p.127). Nuo XV a. vidurio Nevėžis tapo žemaičių seniūnijos ir Trakų vaivadijos, beje, ilgai išlaikiusių savo politines privilegijas, administracinę ribą (Jučas M., 1981, p.36-46). Fragmentiški Kėdainių vietovės (Pirmą kartą netiesiogiai Kėdainiai paminėti 1372 m. Livonijos ordino žygio į Lietuvą metu. Livonijos kronika, 1991, p.198.), o vėliau miesto (Kėdainių miestas "oppidum Kieidany" paminėtas XV a. nabaigoje Dlugosz'o Lenkijos istorijoje. Dlugosz J., 1877, p.19) paminėjimai istoriniuose šaltiniuose vertė miesto tyrinėtojus įvairiai ieškoti miesto ištakų. Vieni iš jų senosios gyvenvietės ieškojo Aukštaitijos pusėje, teigdami, kad kairysis upės krantas geriau tiko gynybai ir todėl čia pastatyta pirmoji mūrinė gynybinė reikšmę turėjusi šv. Jurgio bažnyčia (Šinkūnas P., 1928, p.2). Kiti pirmenybę teikė lėkštesniai upės krantui, geriau tikusiam žvejybai ir žemdirbystei (Ptaškin I., 1899, p.1). Treti tyrinėtojai, tvirtinantys, kad gyvenvietė kūrėsi iškart abiejose upės krantuose, pabrėžia, kad tiksliau į šiuos klausimus gali atsakyti tik archeologiniai kasinėjimai (Miškinis A., Grinevičius H., 1975, p.158; Oksas J., 1990, p.11).

Dešinioji senamiesčio pusė intensyviai kasinėjama aštunti metai, tačiau tik per pastaruosius pora metų, tiriant Didžiosios rinkos pietines ir vakarines prieigas (pav. 1), pavyko aptikti senosios gyvenvietės liekanas. Kadangi kairiosios miesto pusės archeologai dar netyrinėjo, o dešiniąją tebekasinėja, todėl vengiant skubotų apibendrinimų straipsnyje pateikiama tik faktinė atkastosios gyvenvietės medžiaga.

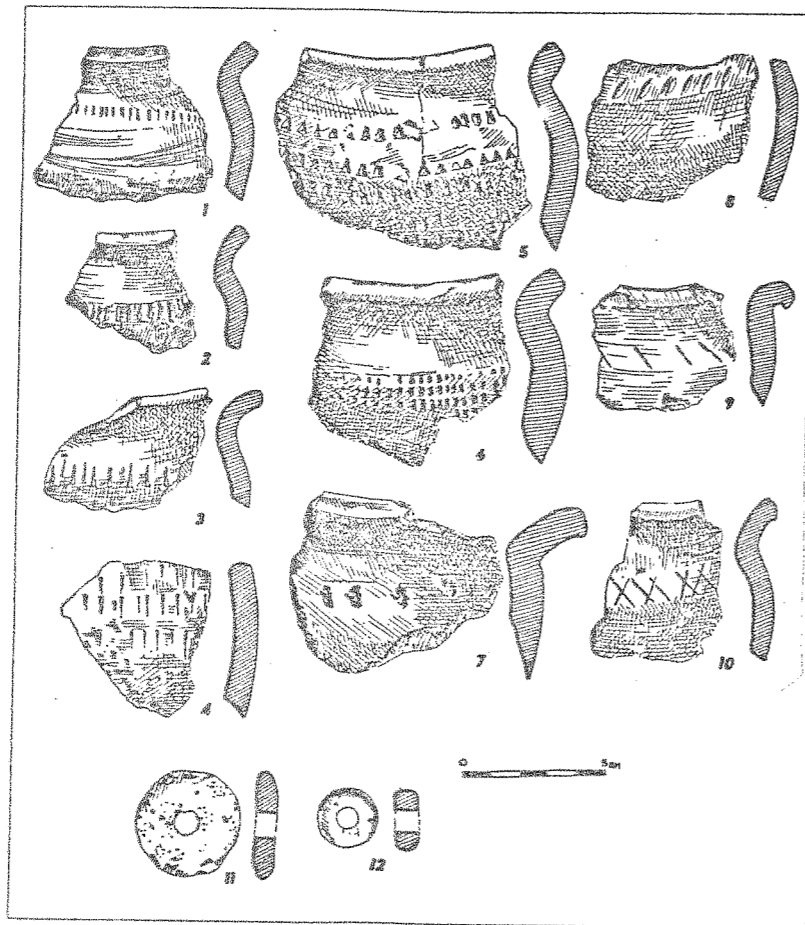
Gyvenvietės liekanos atkastos 1992 m., tiriant Didžiosios rinkos pietines prieigas (Juknevičius A., 1993). Senoji gyvenvietė įsikūrusi Nevėžio upės žemutinėje terasoje, kurios natūralų paviršių sudarė į dumblą panašus sąnašinis smėlis. Spėjama, kad anksčiau čia buvusi upės vaga, kadangi keliasdešimt metrų į vakarus nuo tiriamos vietos terenas staigiai kyla aukštyn, pereidamas į aukštutinę terasą. Gyvenvietės I horizontas atkastas 180-200 cm. gylyje nuo dabartinio paviršiaus. Sausesnėse tereno vietose gyvenvietės sluoksnį sudarė 10 cm. storio rudas priemolis, susimaišęs su juodžemiu. Drėgnose užpelkėjusių natūralių daubų vietose sumintų medžio šaknų, puvenų ir juodžemio sluoksnis siekė iki 50 cm. storio. Jame atkasti dviejų namų apatiniai rąstų vainikai, o sausesnėje vietoje - trečiojo namo lentinių grindų pėdsakai. Namų dydžio nustatyti nepavyko, kadangi jų galai palindę po XIX a. mūriniu pamatu ir tyrimų ploto vakariniu šlaitu. Nustatyta, kad namai buvę stačiakampiai, 5,2 ir 6 m. pločio, suręsti be pamato. Jų apatiniai vainikai iš 23-25 cm. storio apvalių nužievintų pušų ir eglių rąstų paguldyti tiesiog ant žemės. Kad vainiko rąstai geriau sukibtų, jų paviršius sąsparų vietose nežymiai išskaptuotas. Apie 30 cm. ilgio rąstų galai nupjauti tiesiai. Namų viduje ir sodybų kieme aptikti skiedrų,



1 pav. Kėdainių senamiesčio schema.

žievių ir sudurpėjusių pjuvenų sluoksniai rodo, kad rąstai nužievinti ir paruošti statybų vietoje.

Drėgnų daubų vietose stovėjusių namų viduje po grindimis buvo paskleistas 12 cm. storio žvyro sluoksnis. Sudulėjusių lentų žymės rodo, kad grindys buvę tarp vainiko I ir II rąsto. Kokia kryptimi klotos grintų lentos, neaišku. Vieno iš namų apatinio vainiko išorė išpinta žabais. Prie rąstų kas 80-100 cm. žemėn sukalti 7-8 cm. storio nusmailinti kuoliukai buvo išpinti beržų šakomis. Spėjama, kad išpinta buvo apatinė namo dalis. Šitai grindys buvo apsaugomos nuo vėjų ir šalčio. Analogiškos paskirties tik jau žemių supylimų pamatų išorėje aptinkama kaimyniniuose slavų kraštuose (Тарасенко В.Р., 1957, p.216; Штуксов Г.В., 1975, p.45). Kito namo viduje prie pietvakarinio kampo aptikta apvali 120 cm. skersmens ir 80 cm. gylio ūkinė duobė. Jos šonai ir dugnas iškloti lentelėmis.



Pav. 2. I-osios gyvenvietės radiniai. (Piešė S. Žeizytė)

Sodybų ribas žymėjo žabais išpintos tvoros. Jų 80-10 cm. storio nusmailinti kuoliukai sukalti kas 80-100 cm. Tvoros išpintos beržų šakomis. Namai galais rėmėsi į 4 m. pločio lentomis išklotą gatvę. Jos konstrukcija, skirtingai nuo Vilniaus Žemutinės pilies teritorijoje atkastų medinių gatvių (Tautavičius A., 1961, p.106-111), gana paprasta. Drėgnų daubų vietose nuskeltos 30 cm. pločio lentos permestos skersai ant dviejų išilginių rąstų. Sausesnėse vietose lentos klotos ant išilginių karčių. Gatvė orientuota šiaurės rytų - pietvakarių kryptimi su posūkiu į Nevėžio upę. Buvo apstatyta tik kairioji gatvės pusė (žiūrint į šiaurę). Dešinėje gatvės pusėje Nevėžio link buvo daržai.

Pagal aptiktus radinius I gyvenvietė datuojama ne vėliau kaip XIV a. viduriu. Vyrauja žiestų puodų šukės. Puodai išdegti redukciniame aplinkoje. Jų pakraščeliai atlenkti, briaunos nupjautos arba suapvalintos. Puodų peteliai ir sienelės dekoruoti stačiakampių arba trikampių įkartinėlių (pav.2, Nr.1-6), duobučių (pav.2, Nr.7-8), skersinių arba kryžminių įkartinėlių (pav.2, Nr.9-10) ornamentais. Analogiškų puodų šukių aptikta Kauno I pilies sluoksniuose iki jos sugriovimo 1368 m. (Žalnierius A., 1991, p.11). Lietuvos senkapuose randamos analogiškos puodų šukės datuojamos gana plačiu chronologiniu laikotarpiu - nuo X a. iki XIV a. (Sadauskaitė-Mulevičienė I., 1965, p.45-51). Gyvenvietės sluoksniuose aptikti du verpstukai. Vienas importinis, ritinio formos, iš rausvo šiferio (pav.2, Nr.12), kitas plokščias, iš balto smiltainio (pav.2, Nr.11). Tokie verpstukai Lietuvoje plačiausiai buvo naudoti XI-XII a., tačiau pavienių radinių aptinkama ir XIV-XV a. sluoksniuose (Kunčienė O., 1981, p.49-76). Tarp gausybės gyvulių kaulų

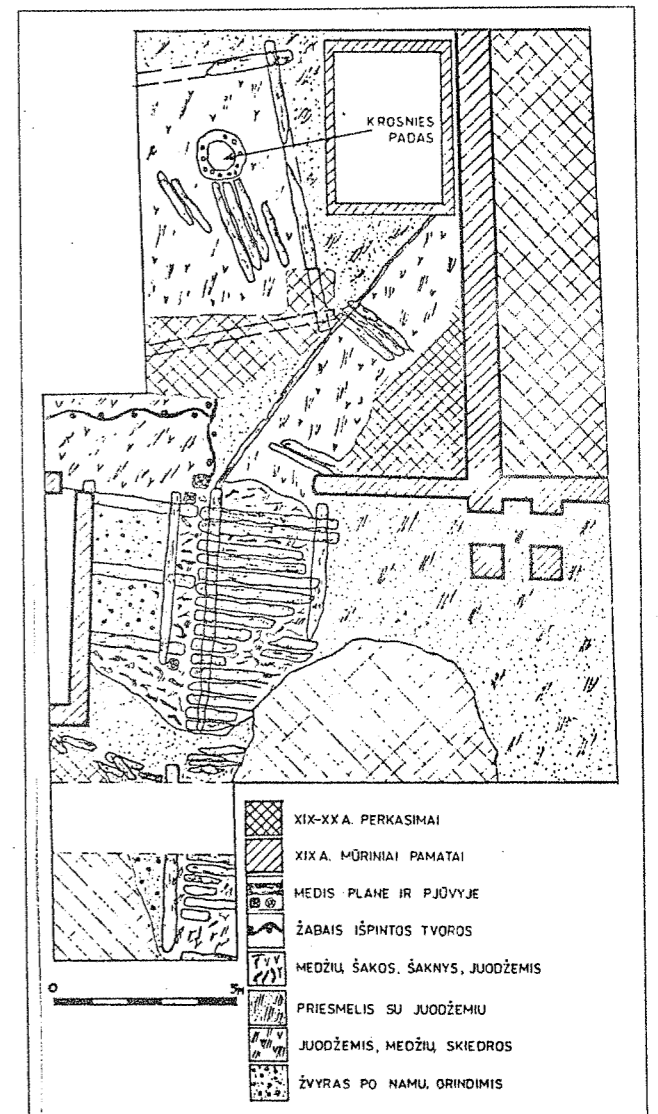
daugiausia stambių raguočių kaulų, mažiau - kiaulių, ožkų, avių, šunų\*. Pagal gyvenvietėje aptiktus radinius ir vėlesnių tiksliau datuojamų sluoksnių stratigrafinę padėtį iš dalies galima nustatyti gyvenvietės kūrimosi pradžią. Žinant, kad drėgnose vietose namai stovėjo pusšimtį metų, o vėlyviausia gyvenvietės egzistavimo riba laikomas XIV a. vidurys, spėjama, kad senoji gyvenvietė įsikūrė XIV a. pradžioje.

Gyvenvietės II horizontas atkastas 160 cm. gilyje nuo dabartinio paviršiaus. Jame aptikti dar trijų namų, sodybų ribas žymėjusių tvorų ir naujai lentomis perklotos gatvės fragmentai (pav.3). Plano požiūriu II gyvenvietės apstatymas nepakitęs. Stačiakampiai 4,5 ir 5,5 m. pločio namai suręsti sunykusių namų vietoje. Jų galai palindę po XIX a. mūriniu pamatu ir ploto vakariniu šlaitu, todėl namų dydžio nustatyti nepavyko. Namų apatiniai vainikai - iš 23-25 cm.

storio nužievintų eglėlių ir pušų rąstų. Kad vainiko rąstai geriau sukibtų, jų paviršius sąsparų vietose nežymiai išskaptuotas. Rąstų 40 cm. ilgio galai tiesiai nupjauti. Sausesnėje vietoje stovėjusio namo apatinis vainikas paguldytas ant žemės. Drėgnoje dauboje namas buvo suręstas ant polių. Jo apatinis rąstų vainikas sąsparų vietose paguldytas ant 20 cm. storio į žemę sukaltų rąstų. Kad namas nenuslinktų į šoną, jo kampų išorėje statmenai į žemę sukalti 35-40 cm. storio tašytų ąžuolų stulpai. Matyt, buvo pasimokyta iš ankstesnės patirties, kai toje pat daubos vietoje stovėjęs I gyvenvietės namas susmego į daubą. Namų viduje po grindimis paskleistas 12 cm. storio žvyro sluoksnis. Grindų lentos supuvusios, jų juodžemio sluoksnis išlikęs tarp vainiko I ir II rąstų.

Sausesnėje vietoje stovėjusio namo viduje prie šiaurės rytinio kampo būta molinės krosnies-židinio. Atkasto jos molio ir akmenų pado skersmuo - 130 cm. Sprendžiant iš krosnies pado išlikusių 7-8 cm. skersmens sudegusių kuoliukų žymių, krosnis buvusi cilindro formos, su kupolu. Panašios molinės krosnys XII-XIV a. buvo paplitusios miškinguose Rytų Europos kraštuose (Древняя..., 1985, p.141; Кирпичников А.М., 1966, p.38).

Sodybų ribas žymėjusios tvoros liko beveik toje pat vietoje. Jų 7-8 cm. storio nusmailinti kuoliukai sukalti kas 80-100 cm. Tvoros išpintos beržų šakomis.



Pav. 3. II-osios gyvenvietės medinio užstatymo planas. (Piešė A.Juknevičius)

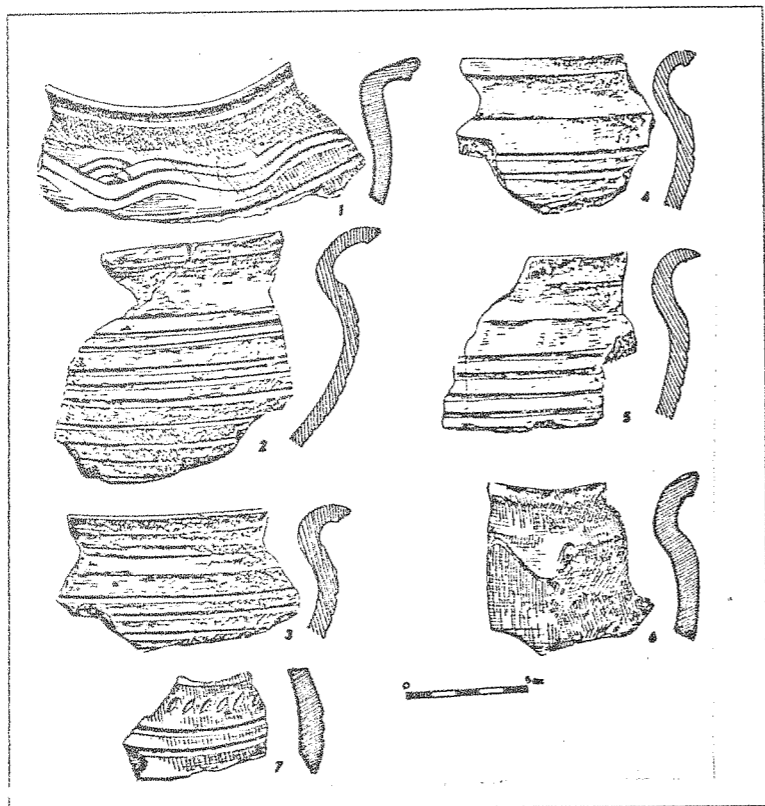
\* Autorius dėkoja Lietuvos Veterinarijos Anatomijos-histologijos katedros bedradabiui daktarui L.Daugnorai už suteiktą informaciją.

Drėgnos kiemų vietos išklotos žabais. Namai galais rėmėsi į 4 m. pločio naujai lentomis perklotą gatvę. Daubos vietoje gatvės išilginiai rąstai paguldyti ant polių, o rąstų išorėje, kad gatvė nenuslinktų į šoną, sukalti apie 40 cm. skersmens tašytų ažuolų stulpai. Užstatyta buvo tik kairioji gatvės pusė. Dešiniojoje pusėje Nevėžio link buvo daržai.

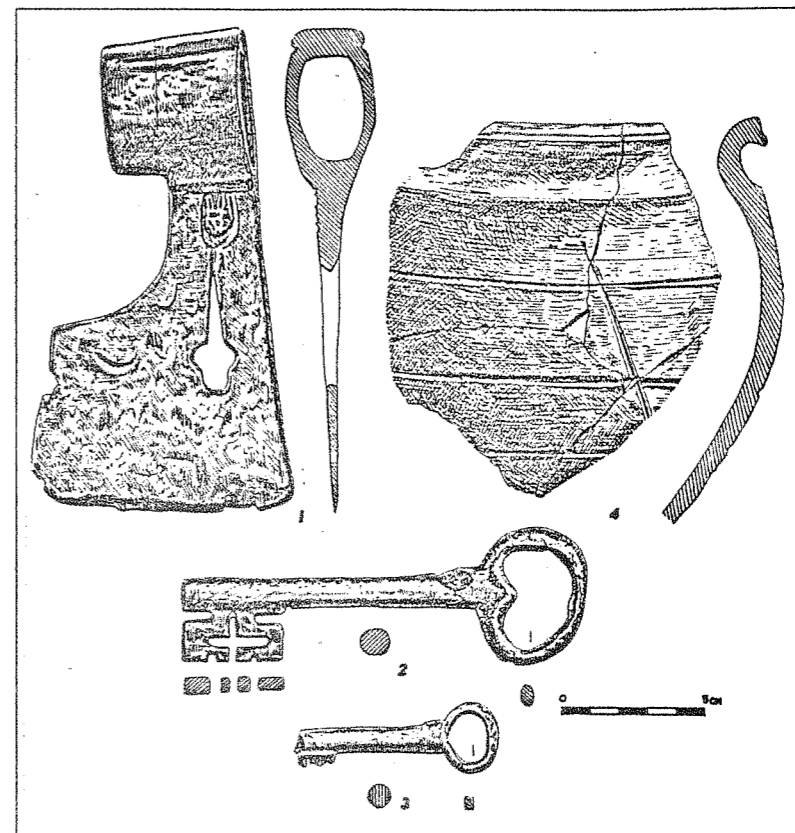
Pagal aptiktus radinius ir stratigrafinę padėtį II gyvenvietė datuojama XIV a. pabaiga - XV a. I puse. Vyrauja žiestų puodų šukės. Puodai išdegti redukciniėje aplinkoje. Jų pakraščėliai užbaigiami jau įvairiau ir preciziškiau. Jie atlenkti, nežymiai profiliuoti. Briaunos nupjautos arba smailios. Kakleliai įsmaukti, peteliai pūsti ir paryškinti. Vyrauja horizontalių linijų ornamentas (pav. 4, Nr. 2-5). Mažiau šukių su bangelių (pav. 4, Nr. 6), bangelių ir linijų (pav. 4, Nr. 1), skersinių duobučių ir linijų (pav. 4, Nr. 7) ornamentais. Kelios šukės pasitaikė iš I gyvenvietės.

Daubos vietoje stovėjusiame name aptikta įdomi ir reta daiktų grupė. Po namo rytiniu apatiniu rąstu, ties jo viduriu, vienas šalia kito buvo padėti geležinis plačiašmenis pentinis kovos kirvis (pav. 5, Nr. 1), du geležiniai raktai (pav. 5, Nr. 2-3), stambi puodo šukė (pav. 5, Nr. 4) ir kiaulės žandikaulis. Kirvio liemens viršuje skydo formos įdubime iš žalvario padarytoje monogramoje pavaizduotas šuoliuojantis elnias. Sprendžiant iš kryžminės kiaurymės liemens viduryje, kirvis buvo kabinamas prie šono. Analogiškos formos ženklinti kovos kirviai su ovaline pentimi XIII a. buvo paplitę Šiaurės Europos kraštuose (Цайне А. В., 1984, p. 38).

Šiuos daiktus reikėtų laikyti aukojimo reliktais. Žinoma, kad Europos kraštuose nuo pirmąsios bendruomenės iki vėlyvojo feodalizmo (Lietuvoje ir Latvijoje net iki XIX a.) namo pamatams buvo skiriamas ypatingas dėmesys.



Pav. 4. II-osios gyvenvietės keramikos šukės. (Piešė V. Laumžadienė)



Pav. 5. Radiniai, aptikti II-ojoje gyvenvietėje po namo pamatu. (Piešė V. Laumžadienė)

Tikėta, kad po pamatais padėjus auką namas ir jo gyventojai bus apsaugoti nuo įvairių nelaimių. Buvo aukojamos gyvulių kaukolės, kaulai, įvairūs daiktai. Spėjama, kad ir šie rasti daiktai po pamatais padėti neatsitiktinai.

Gyvenvietės III horizontas atkastas 140 cm. gylyje nuo dabartinio paviršiaus. Jame aptikti dviejų namų pamatai, žabais išpinto ūkinio pastato likučiai ir sodybų ribas žymėjusių tvorų pėdsakai. Nors stačiakampiai apie 4,8 m. pločio namai suresti II gyvenvietės sunykusių namų vietoje, o žabais išpintos tvoros liko beveik ten pat - gyvenvietėje pastebima ryškių pertvarkymų. Panaikinta medinė gatvė. Jos vietoje tarp namų buvo iš žabų išpintas kvadratinis 3,2 x 3,1 m. dydžio ūkinis pastatas su įėjimu iš šiaurės pusės. Drėgnos daubos vietoje namas stovėjo ant 30 cm. pločio lauko riedulių pamato. Sausesnėje vietoje namo apatinis rąstų vainikas paguldytas ant žemės. Namu viduje prie vakarinės sienos stovėjo molinė kronis-židinys. Jos 180 cm. skersmens molio ir akmenų pade išlikę 7-8 cm. storio kuoliukai rodo, kad krosnis buvusi pusiau cilindro formos. Paskleistų jos griuvenų sluoksnyje aptiktas puodkoklis su kryžmine anga ir kelios kito tokio paties koklio šukės. Spėjama, kad krosnis vietomis buvo dekoruota puodkokliais. Analogiški puodkokliai su kryžminėmis angomis kaimyniniuose ir Vakarų Europos kraštuose pradėti naudoti nuo XV a. pradžios.

Paskleistų krosnies griuvenų sluoksnyje kartu su puodkokliais aptiktas pirmųjų lietuviškų monetų lobis. Monetos buvo sulipusios į tris ritinėlius, apdegusios ir pažaliavusios. Lobį sudarė 68 monetos. Visos jos priskiriamos II monetų tipui\*\*, kurių averse pavaizduotas Vytis, jojantis heraldiškai į kairę, o reverse - Gediminaičių stulpai, kurių centre iškalti ženklai. Lobia radimo aplinkybės rodo, kad

jis buvo paslėptas krosnyje.

III gyvenvietės chronologiniai rėmai pagal aptiktus radinius ir stratigrafine padėtį datuojami XV a. viduriu - XV a. II puse. Vėlesni septyni kultūrinio sluoksnio horizontai atspindi XIV - XIX a. miesto raidą.

1993 m. tiriant Didžiosios rinkos vakarines prieigas, Didžiosios ir Senosios gatvių kampe (pav.1) buvo atkastos XV a. viduriu datuojamos gyvenvietės liekanos. Nustatyta, kad gyvenvietė XV a. viduryje plėtėsi Nevėžio upės aukštutine terasa dabartinio senamiesčio vakarų link. Jos 30-50 cm. storio juodžemio horizontas atkastas 90 cm., vietomis - net 200 cm. gylyje nuo dabartinio paviršiaus. Gylių perkritimas paaiškinamas tuo, kad aukštutinėje upės terasoje būta užpelkėjusių daubų. Pastebėtina tai, kad daubos vietoje XIX a. pabaigoje pastatyto dviaukščio namo pamatai smego į daubą ir kartu slėgė apatinius sluoksnius.

Juodžemio sluoksnyje atkasti trijų medinių pastatų fragmentai, sodybų ribas žymėjusių tvorų ir lentomis kloto skersgatvio pėdsakai.

Sodybų ribų ir juose stovėjusių namų dydžių nustatyti nepavyko, kadangi jie apnaikinti dėl vėlesnių perkasimų ir statybų. Pastatai buvę stačiakampiai, apie 4,7 m. pločio, galais orientuoti šiaurės-pietų (dabartinių Didžiosios ir Radvilų gatvių) kryptimi. Namų apatiniai vainikai iš 16-23 cm. storio apvalių nužievintų spygliuočių rąstų. Vainikų kampuose po rąstais padėti akmenys. Vidaus grindys - iš 28-30 cm. pločio nuskeltų lentų. Jos paklotos ant 8 cm. storio paskleisto žvyro sluoksnio ir orientuotos rytų - vakarų kryptimi. Tarp namų minėtų dabartinių gatvių kryptimi buvęs lentomis išklotas 2 m. pločio skersgatvis. Skersgatvio lentos permestos ant dviejų išilginių rąstų. Drėgnos kiemų vietos buvę išklotos žabais arba lentomis.

Pagal aptiktus radinius gyvenvietė datuojama XV a. viduriu - XV a. II puse. Vyrauja žiestų puodų šukės su atlenkais arba nežymiai profiliuotais pakraščiais. Briaunos suapvalintos arba smailios. Peteliai ir sienelės puošti horizontaliomis linijomis, bangelių arba bangelių ir linijų ornamentais. Šukės analogiškos II gyvenvietės keramikai (pav.3). Kelios puodų šukės iš vidaus buvo padengtos tamsiai žalia ir ruda glazūra. Gyvenvietės juodžemio sluoksnyje aptikta plytų nuoskalų. Plytos rudos spalvos, šonuose pirštais padarytom išilginėm braukom. Viename iš namų stovėjo puodkoklių krosnis. Paskleistų krosnies griuvenų sluoksnyje aptikta puodkoklių su kryžminėmis angomis, išdegtų redukciniėje aplinkoje. Kartu su puodkokliais aptikta plokštinio koklio šukė iš rudo molio. Jo plokštėje medine lazdele įrėžtas geometrinių rombų ornamentas. Tai ankstyviausias tokio tipo dirbinys, aptiktas Kėdainių senamiestyje ir liudijantis, kad XV a. viduryje miestelėnai kronis dekoruodavo ir plokštiniais kokliais.

Iš gausybės gyvulių kaulų dažniausi stambių raguočių ir kiaulių kaulai. Mažiau - arklių, avių, šunų kaulų.

Pastarųjų dvejų metų archeologiniai kasinėjimai Kėdainių senamiesčio dešinėje pusėje parodė, kad XIV a. pradžioje prie Nevėžio įsikūrusi gyvenvietė palaipsniui plėtėsi vakarų kryptimi.

\*\* Autorius dėkoja numizmatui Vytautui Aleksiejūnui už suteiktą informaciją. Lobis laikinai saugomas Lietuvos Istorijos ir Etnografijos muziejaus numizmatikos skyriuje.

## LITERATŪRA

- Długosz J. Historia Polonicae. I, Cracoviae, 1877.
- Ivinskis Z. Lietuvos istorija iki Vytauto Didžiojo mirties // Roma, 1978.
- Jučas M. Dėl Vakarinių ir Šiaurinių Žemaičių ribų // Iš Lietuvos etnogenezės. Vilnius, 1981, p.36-46.
- Juknevičius A. Kėdainių senamiestis. 1992 m. archeologinių kasinėjimų Radvilų ir Skongalio gatvių kampe ataskaita. Kėdainiai, 1993. Byla saugoma MA Istorijos instituto archyve.
- Livonijos kronika. Vilnius, 1991.
- Miškinis A., Grinevičius H. Kėdainių urbanistinė raida // Architektūros paminklai. T.II, Vilnius, 1975, p.157-186.
- Oksas J. Kėdainių senamiesčio regeneracijos istoriniai tyrimai // Kaunas, 1990, p.11. Byla saugoma Kauno PRPI archyve.
- Ptaškin I. Mestečko Keidany. Kovna, 1899.
- Šinkūnas P. Kėdainių miesto istorija. Kaunas, 1928.
- Tautavičius A. Archeologiniai kasinėjimai Vilniaus Žemutinės pilies teritorijoje // MADA, serija A 2(11), 1961, p.106-111.
- Sadauskaitė-Mulevičienė I. Lietuvos X-XI amžių kapinynų keramika // MADA, serija A 2(19), 1965, p.45-51.
- Kuncienė O. Prekyba // Lietuvos materialinė kultūra IX-XIII a. Vilnius, 1981, p.141.
- Žalnierius A. Kauno pilis. 1991 m. archeologinių tyrimų ataskaita (II etapas). Kaunas, 1991. T.3. Byla saugoma Kauno PRPI archyve.
- Świechowska A. Kafle warszawskie // Szkice staromiejskie. Warszawa, 1955, p.161-174.
- Nekuda V., Reichertova K. Stredeveka keramika v Čechach a na Morave. Brno, 1968.
- Древняя Русь, город, замок, село // Археология СССР. Москва, 1985. С.141.
- Кирпичников А.М. Древнерусское оружие 2 /С.А.И./ вып. Е И-36, Ленинград, 1966. С.38, рис.6, тип ВА.
- Цауне А.В. Жилища Риги XII-XIV в.в. Рига, 1984.
- Трусов О. Памятники Монументального зодчества Белоруссии X-XVII в.в. Минск, 1988.
- Тарасенко В.Р. Древний Минск // Материалы по археологии БССР. Минск, 1957. Т.1, С.216.
- Штихов Г.В. Древний Полоцк IX-XII в.в. Минск, 1975.

## SUMMARY

### The Old Town of Kėdainiai

Algis JUKNEVIČIUS

Kėdainiai is a small city, located in Central Lithuania, with historically valuable Old Town that has a network of streets and original buildings. The Old Town is located on both sides of river Nevėžis whose presence influenced the historical development of the town. From 1300 A.D. the western side belonged to Žemaitija and the eastern one - to Aukštaitija. In the mid 15 century the Nevėžis river served as an administrative boundary between two principalities - Žemaičių and Trakų. The early history of the town is unknown. Fragmentary accounts in historical sources about Kėdainiai led 20th century explorers to search for the origin of the settlement by excavating on both sides of the river.

Intensive excavations on the western side of the old town were conducted for about 8 years, but only the two last years were productive.

The eastern side of the Old Town is not sufficiently investigated to allow any general conclusions about the origin of Kėdainiai.

In 1992, while excavating the southern part of the old market traditionally known as the "Grand Market" (fig.1), a layer (III) of buildings from the old settlement was found. This settlement was found at a depth of 1.9-2.0 m and included the remains of three wooden houses, wattle-fences and the wooden street. We were not

able to establish the height of the buildings, because their foundations were covered by 19th century stone foundations. The houses were 5.2 and 6.0 m in width. Their lowest layer of fir and pine logs was 23-25 cm in thickness. Inside the house there used to be a 12 cm layer of gravel under the floor. The floor was between the first and second logs. Wattle - fences marked the boundary of the farmsteads. The houses were oriented perpendicular to the wooden street, which was 4 m in width. The houses were only on the left side of the street. Kitchen-gardens were located on the right side of the street. Based upon artifacts found (fig.2), settlement (I) dates back no later than the mid 14 century.

The stratigraphic layer of farm-stead (II) was excavated at a depth of 1.6 m. The location of the houses was the same. Wooden houses 4.5-5.5 m wide stood at the same place as houses of the previous farm-stead (I). The lowest layer of fir and pine tree logs 23-25 cm thickness were found on the ground. Houses were built on poles in damp locations. Fences and new wooden streets were again located in the same places as the old ones (fig.3). A clay stove about 1.3 m diameter stood in one house. An iron battle axe, a ceramic fragment and a pig jaw (fig.5) were found in another house, under the foundation. It is possible that these items were sacrificed. According to the ceramic fragment (fig.4) settlement (II) dates back to the end of the 14th century and the first part of the 15th century.

The settlement (III) was excavated at the depth of 1.4 m. The position of the building didn't change, only the farm house was built instead of wooden street. One of the houses had a stone foundation. In the other house a clay stove 1.8 m in diameter was found. A Hoard of early Lithuanian money was found in the ruins of the stove. These were 68 coins, all of them belonging to Type III.

According to artifacts, settlement (III) dates back to the second part of the 15th century.

In 1993, while excavating the western part of the "Grand Market" remains of the 15th century settlement were unearthed. Excavations during the last two years showed that the old settlement by the river Nevėžis in the 15th century spread to the west.

## Marvelės senkapio (I-VII m.e.a.) antropologija (1991-1992 m. medžiaga)

Rimantas JANKAUSKAS, Arūnas BARKUS

Marvelės senkapio medžiaga, nors dėl nepalankių dirvos sąlygų antropologiškai ir negausi, yra labai svarbi ir įdomi keliais požiūriais. Visų pirma, tai didžiausias ir platų laiko intervalą apimantis I m.e. tūkstantmečio kapinynas, esantis senojo geležies amžiaus Vidurio Lietuvos plokštinių kapų kultūros bei viduriniojo geležies amžiaus rytų ir vakarų aukštaičių kultūrų sandūroje. Tad jo antropologinė medžiaga gali padėti išaiškinti šias kultūras palikusią žmonių biologinę istoriją, o ypač - patikrinti anksčiau pastebėtą (Česnyš G., 1984-1987) tautų kraustymosi laikotarpiu vykusią baltų genčių migraciją į vakarus, taip pat papildyti žinias apie to meto žmonių gyvenimo sąlygas.

Atlikdami kraniologinius, odontologinius, osteometrinius ir paleopatologinius tyrimus, pagal archeologo A.Astrausko duomenis turimą kaulinę medžiagą suskirstėme į senojo geležies amžiaus (I - IV a.) ir viduriniojo geležies amžiaus (V - VII a.) grupes. Kol kas ištirti tik griautinių kapų radiniai. Kraniologinių tyrimų duomenys pateikiami 1-4 lentelėse.

Senajo geležies amžiaus vyrų kaukolių smegeninė vidutinio masyvumo, dolichokraninė, vidutinio aukščio, siauroko, ryškios horizontalios profiliuotės veido su ryškia nosies šaknimi. To laikotarpio moterų smegeninės masyvios, dolichokraninės, veidas vidutinio aukščio ir pločio, griežtos horizontalios profiliuotės, nors viršutinė veido dalis ir kiek plokštesnė negu vyrų, mažiau atsikišusi nosis.

Viduriniojo geležies amžiaus vyrų kaukolėms būdinga masyvesnė, negu senojo, dolichokraninė smegeninė, žymiai platesnis ir kiek plokštesnis tokio pat aukščio veidas, kiek mažiau atsikišusi nosis. Moterų smegeninė lieka tokio pat masyvumo, kiek suapvalėja (dolichokranijos ribose), veidas tampa nežymiai aukštesnis ir gerokai platesnis, kiek plokštesnis, nosis platesnė ir mažiau atsikišusi. Todėl galima kalbėti apie abiems lytims būdingą antropologinio tipo kitimą nuo senojo iki viduriniojo geležies amžių: nežymų smegeninės masyvėjimą ir apvalėjimą, ryškų veido matmenų, ypač pločio, didėjimą ir jo tam tikrą plokštėjimą.

Odontologijos požiūriu tai vienas informatyvesnių ir vertingesnių I tūkstantmečio archeologinių Lietuvos paminklų. Odontologinių tyrimų svarbą čia didina tai, kad dėl palyginti blogai išlikusios kaulinės medžiagos daugelio palaikų buvo galima ištirti tik dantis. Odontologiškai pagal senąją klasikinę odontologijos programą ištirtos 83 senojo ir 22 viduriniojo geležies amžiaus kaukolės (5 lent.). Duomenys buvo lyginami su anksčiau spaudoje skelbtais to paties laikotarpio kitų kapinynų duomenimis.

Marvelės kapinyne palaidotų žmonių odontologinis tipas dauguma savo požymių praktiškai nesiskiria nuo kitų serijų. Neužfiksuota nė vieno kraudingo ir diastemos atvejo. Kaip ir kitose serijose, nėra ryškesnių viršutinio medialinio kandžio redukcijos formų (2 ir 3 balai), nerasta nė vieno vidinio papildomo gumburėlio (t.a.m.i.), nepasitaikė nė vieno distalinės trigonido keteros atvejo.