



# BALTŲ Archeologija

1997 Nr. 1(10)



- \* Prūsai
- \* Laivių "markapiai"
- \* Baltų kilmė
- \* Mižeikių pilkapiai
- \* Tyrimai Kernavėje

# KERNAVĖS - XIII-XIV a.

Kernavės-Kriveikiškių kapinyno stratigrafiniai ypatumai leido gana tiksliai datuoti surastus kapus. Tai sudarė galimybę jų įkapes lyginti su kitū Rytų Lietuvos bei kaimyninių kraštų senkapių medžiaga ir užpildyti spragą laidosenos papročių chronologijoje

GINTAUTAS VĖLIUS

**X**III-XIV amžiai - tai viena ryškiausių epochų Lietuvos istorijoje. Valstybės susikūrimas, Mindaugo karūnavimas, Durbės, Saulės mūšiai, Gedimino, Algirdo, Kęstučio valdymo metai, kovos su vokiečių ordiniais, Vytauto Didžiojo fenomenas, krikščionybės įvedimas Lietuvoje - tai tik tų laikų Lietuvos istorijos akcentai. Rytų Lietuvoje gimė galinga valstybė, su kuria turėjo skaitytis tiek rytų, tiek vakarų kaimynai. Šis laikotarpis gana išsamiai aprašytas įvairių istoriografinių kryptų istorikų darbuose.

Valstybės gimimo ir suklestėjimo periodas ne mažesnio dėmesio susilaukė ir archeologų darbuose. Lietuvių materialinė kultūra išsamiai nušviesta autorių kolektyvo dviejų tomų veikalė "Lietuvių materialinė kultūra IX-XIII amžiuje" (1978). Šiai temai skirta R. Kulikauskienės monografija "Lietuviai IX-XII a." (1970). Nemažai parašyta siauresnės tematikos straipsnių, įvairiausiais aspektais analizuojančių to meto archeologinę medžiagą [25:12-14; 30:149-255]. Tuo tarpu darbų, analizuojančių dvasinį gyventojų pasaulį remiantis archeologinių tyrinėjimų duomenimis, turime vos kelis [80]. Ypač nedaug dėmesio skirta XIII-XIV a. lietuvių (siaurąja prasme) pomirtinio gyvenimo suvokimo, laidosenos problematikai. Rytų Lietuvoje aptikta apie du šimtus pilkapynų su degintiniais kapais, apie šešiasdešimt jų tyrinėta [69:12].

Pilkapiuose aptiktos vėlyviausios įkapsės datuojamos XII a. pabaiga. Jos ryškiai skiriasi nuo radinių iš XIII-XIV a. datuojamų vėlyvųjų piliakalnių [40:11-13; 25:12-14]. Vėlesni Rytų Lietuvos senkapiai beveik be išimčių datuojami XIV a. pabaiga ir vėlesniais laikais. Susidaro daugiau kaip šimto penkiasdešimties metų laikotarpis, kurio laidosenos tradicijos mums nežinomos. Labai mažai informacijos šia tema randame vėlesniuose rašytiniuose šalti-

ties jį sudeginti ir palaidoti Vilnios bei Neries santakoje ir nuo tol visus Lietuvos kunigaikščius ir kilminguosius deginti bei laidoti tik toje vietoje. Taigi šaltiniai akcentuoja tik Lietuvos kunigaikščių palydėjimo į dausas būdą, tuo tarpu apie kitų socialinių sluoksnių žmonių laidojimo tradicijas Rytų Lietuvoje neužsimeinama.

Lietuvos archeologijoje plačiau tyrinėti ankstesnio laikotarpio laidojimo papročiai [52:298-300; 4:1-32; 4:53-80; 16:376-400; 18:108-122; 20:32-44; 6:31-37; 67:87-98; 68:128-153].

Analizuojant XIII-XIV a. laidoseną Rytų Lietuvoje autorių nuomonės išsiskiria. V. Urbanavičius straipsnyje, skirtame šiai temai, teigia, kad Lietuvos archeologinė medžiaga patvirtina rašytinių šaltinių duomenis apie XIV a. pabaigoje-XV a. pradžioje Lietuvoje egzistavusių mirusiųjų deginimo paprotį. Teigiama, kad dalį IV-XIII a. kapų tenka priskirti XIV-XV a. bei siūloma peržiūrėti visų vėlyvojo geležies amžiaus kapinynų chronologiją [70:189]. Analizuodamas laidojimo papročius daktarinėje disert-

tacijoje V. Urbanavičius rašo, kad mirusieji Lietuvoje buvo deginami kurį laiką ir po oficialaus krikšto, tuo labiau, kad krikščionybė, autoriaus teigimu, Lietuvoje buvo ypač nepopuliari [78:75-76; 79:46].

Kiti autoriai, pabrėždami, kad degintiniai kapai Rytų Lietuvoje vyravo iki pat istorinių laikų [5:63] arba iki XII-XIII a. [16:390], išsamiau XIII-XIV a. laidosenos neapibūdina. Literatūroje teigiama, kad nesudegintus mirusiuosius laidojo Lietuvoje gyvenę svetimšaliai - pirkliai



1 pav. Aukštutinėje kalvos dalyje kapai aptikti negiliai

niuose. Juose aprašomos (Długosz J.) specialios kūnų deginimo vietos pas žemaičius [45:141] arba didžiųjų kunigaikščių Algirdo (1377 m.) ir Kęstučio (1382 m.) sudeginimas pagal senuosius papročius [45:142]. Keliautojas Žilberas de Lanua (Ghillebert de Lanney, 1413 m.) mini kuršių bendruomenę, kurios nariai degindavo savo mirusiųjų kūnus [45:175]. Kad dieji Lietuvos kunigaikščiai buvo deginami, mena ir legenda apie kunigaikštį Šventaragį, kuris prašo savo sūnaus po mir-

✦ **Gintautas Vėlius** (g. 1971) 1995 m. baigė Vilniaus universiteto Istorijos fakultetą. Vilniaus universiteto doktorantas. Dirba Kernavės Valstybiniame archeologijos ir istorijos rezervato muziejuje. Domisi viduramžių archeologija.

# KRIVEIKIŠKIŲ KAPINYNAS

## IR RYTŲ LIETUVOS SENKAPIAI

ir amatininkai (pvz. stačiatikiai) [59:12; 11:49]. Kai kurie autoriai pateikia kompromisinę nuomonę. R. Volkaitė-Kulikauskienė pastebi, kad XIII a. laidojimo paminklai tiek laidosena, tiek įkapėmis labai artimi XII a. paminklams (iš esmės sunku atskirti), o nuo XIV a. pastebimi dideli pasikeitimai. Rytų Lietuvoje išnyksta pilkapiai, ir visoje Lietuvoje paplinta plokštiniai kapinynai. Antras labai svarbus reiškinys - atsiskaidoma mirusiųjų deginimo ir pereinama prie inhumacijos. Kartu pabrėžiama, kad XIV a. ir net XV a. pradžioje kai kada mirusiuosius degindavo [28:210]. Žinoma, čia nekalbama apie atskirus Lietuvos regionus, kuriuose per visą geležies amžių išsilaikė arba dominavo inhumacijos paprotys (centrinė Žemaitija, Žemgala). Taigi archeologų nuomonės, aptariant laidoseną Rytų Lietuvoje XIII-XIV a., išsiskiria arba net prieštarauja viena kitai.

Kapinynų su neabejotiniais XIV a. degintiniais kapais surasta nedaug, o Rytų Lietuvoje jie nežinomi. Todėl teiginys, kad 1387 m. Lietuvos krikštas yra vienintelė ir tiesioginė mirusiųjų deginimo papročio išnykimo priežastis, yra nepagrįstas.

Klausimas, kada Rytų Lietuvoje atsisakyta mirusiųjų deginimo papročio, lieka neišspręstas. Visiškai neaišku, kaip lietuviai (šiaurą prasme) laidodavo mirusiuosius nustojus gyvuoti pilkapių pylimo tradicijai (XIII a.). Neaptartas ir Mindaugo krikšto vaidmuo, taip pat rytinių kaimynų - stačiatikių - įtaka.

1993 m. rudenį Kernavėje, žvalgant archeologinių paminklų kompleksą, pavyko aptikti iki tol nežinotą Kernavės-Kriveikiškių kapinyną [81:24-26]. 1994-95 m. čia buvo vykdomi platesni archeologiniai kasinėjimai. Paminklo stratigrafiniai ypatumai (surastos monetos) leido gana tiksliai datuoti surastus kapus. Nustatyta, kad šioje vietoje viduramžių Kernavės miesto gyventojai laidojo mirusiuosius nuo XIII a. vidurio iki Lietuvos krikšto. Taigi aptiktasis kapinynas tarsi užpildo minėtą spragą laidosenos papročių chronologijoje. Analizuojant

surastas įkapes dėmesį patraukė tai, kad kai kuriuose Rytų Lietuvos senkapiuose ir anksčiau būdavo aptinkami panašūs daiktai, tačiau jie buvo datuojami XIV ar net XV a. Dabar, turint tiksliau stratigrafiškai datuotą kapinyną, susidaro galimybė jo įkapes lyginti su kitų Rytų Lietuvos bei kaimyninių kraštų senkapių, gyvenviečių, piliakalnių, miestų medžiaga ir pabandyti atskleisti tų 150 metų mįslę. Duome-

nų bazę, kuria remiantis šiame straipsnyje analizuojama XIII-XIV a. laidosena Rytų Lietuvoje, sudaro tiksliau datuotos Kernavės-Kriveikiškių kapinyno įkapės bei plačiau tyrinėtų Rytų Lietuvos senkapių (Rukliai, Liepiniškės, Piktagalis, Karmėlava, Narkūnai, Sariai, Ažugiriai, Diktarai, Skrebinai, Obeliai, Krūminiai ir kt.) medžiaga.

### Kriveikiškių kapinynas Kernavės archeologinių paminklų komplekse. Laidosenos ypatumai

Šiuo metu Kernavės archeologijos-istorijos rezervato muziejaus prižiūrimoje teritorijoje (200 ha) surasta daugiau kaip keturiasdešimt įvairių epochų archeologinių paminklų. Pusė jų daugiau ar mažiau tyrinėti. Turtingiausias paminklais bei radiniais viduramžių Kernavės XIII-XIV a. kompleksas. Penki

čia stovėję piliakalniai (keturi jau archeologų tyrinėti) sudarė vieningą gynybinę sistemą, kuriai galėjo prilygti nebent Vilniaus pilių kompleksas [25:12-14; 40:11-13; 17:35-38; 24:28-32; 26:35-38, 27:38-41]. Ypač įdomi ir turtinga medžiaga sukaupia tyrinėjant tų laikų miestą, plytėjusį tarp piliakalnių ir Neries, Pajautos slėnyje [41:63-68; 42:65-68].

Įvairių laikotarpių Kernavės laidojimo paminklai leidžia atsekti vietos gyventojų pomirtinio pasaulio suvokimo raidą. Čia tyrinėti: ankstyvojo geležies amžiaus Brūkšniuotosios keramikos kultūros kapinynas [44:35-39], Rytų Lietuvos pilkapių kultūros laidojimo paminklai, pirmųjų bažnyčių vietoje buvusios krikščioniškos kapinės [13:79-83]. Pastaraisiais metais kasinėtas XIII-XIV a. Kernavės miesto kapinynas užpildo laidojimo paminklų evoliucijos spragą.

Paminklas surastas už 100 m į šiaurę nuo Žvalgakalnio - vieno iš penkių Kernavės piliakalnių, smė-



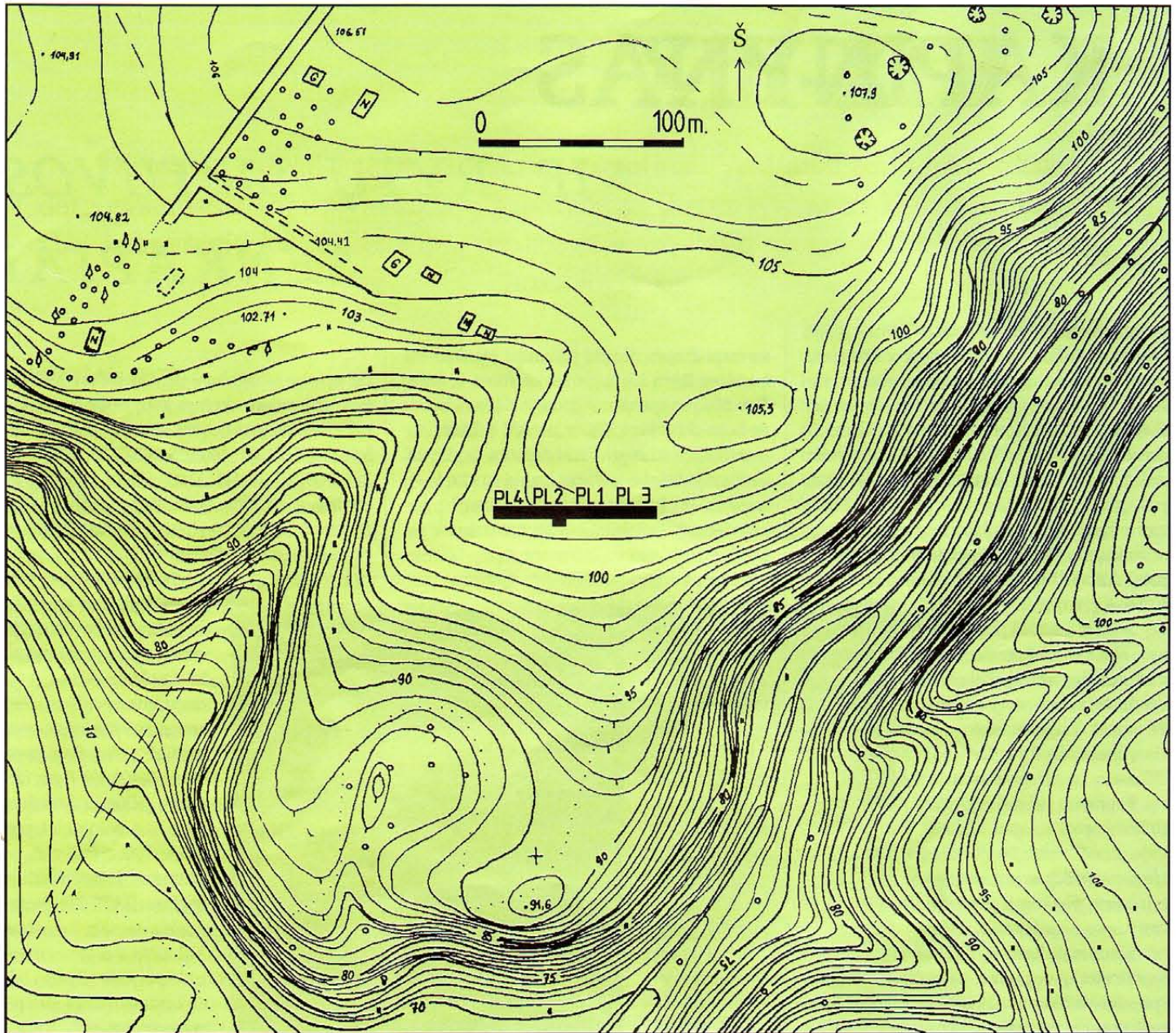
2 pav. Kapinynas archeologinių tyrimų metu

lingos kalvos viršūnėje, buvusio Kriveikiškių kaimo vietoje. 150x350 m dydžio kalva stūksa ketvirtoje antsalpinėje terasoje, maždaug už puskilometro į šiaurės rytus nuo Pajautos slėnyje buvusio miesto (pav. 3). Kol kas nėra galimybės palyginti kapinyno geografinę situaciją su kitų to meto ar kiek vėlesnių Lietuvos miestų kapinynais. Garsusis Vilniaus Šventaragio slėnis iki šiol išlieka tikta legenda. Kur mirusiuosius laidodavo Senųjų Trakų gyventojai, kol kas nežinoma. Miesto ar gyven-

vietės sąsajos su kapinytu kol kas nėra aiškios (geografinė prasme), tam tikrų bendrybių turi kapinytų išorinis vaizdas. Paprastai mirusieji buvo laidojami aukštesnėse vietose ar kalvoje, kur gruntas sausas, dažniausiai smėlingas, neretai greta vandens telkinių. Beje, apie 50 m į pietus nuo aptikto kapinyto, prie pat Žval-

būdingais profiliais bei molio mase. Minėto krosnies pado akmenys buvo įleisti įžemin. Tarp jų aptikta taip vadinama trečiojo tipo lietuviška kaltinė moneta, kurios vienoje pusėje - Gedimino Stulpai, kitoje - Vytis, jojančis (heraldiškai) į dešinę. Paprastai ši moneta datuojama Vytauto valdymo laikotarpiu [46:37].

tytas, naujas kūrėsi ant ketvirtos Neries terasos, kur stovi iki šiol. Po oficialaus Lietuvos krikšto Vytautas pastatė Kernavėje bažnyčią (apie 1420 m.), kurios šventoriuje buvo įrengtos krikščioniškos kapinės. Jas kasinėjo A. Jankauskas, G. Karnatka. Ankstyviausi čia aptikti kapai datuojami XIV a. pabaiga [13:78-83].



3 pav. Kernavės-Kriveikiškių kapinyto situacijos planas (centre pažymėtos tyrimų perkastos)

gakalnio, yra baigiantis užakti dirbtinės kilmės tvenkinys.

Kernavės-Kriveikiškių kapinyne buvo iškasta 80 m ilgio ir 5 m pločio perkasa, kertanti dalį kalvos rytų-vakarų kryptimi (pav. 3). Surasti 93 kapai. Perkastos rytiniame gale aptiktas rytinis kapinyto kraštas (pav. 5). Vakariename perkastos trečdalyje, virš kapų horizonto, rastas sodyb vietės kultūrinis sluoksnis. Ilgą laiką ariant kalvą čia buvusio rentininio pastato liekanos visiškai suardytos. Tačiau išliko keli plūkto molio aslos fragmentai bei krosnies pado likučiai. Šiame sluoksnyje surinkta apie tūkstantis keramikos fragmentų XV-XVII a.

Taigi, jau XV a. pradžioje aptariamasis kapinytas buvo ne tik nenaudojamas, bet ir užmirštas. Jo vietoje išaugo sodybos.

Kada Kernavės-Kriveikiškių kapinyne nustota laidoti, tikslesnę datą nurodo istoriniai šaltiniai. 1365 m. Kernavė kryžiuočių sudeginama, 1390 m. vėl puolama Vytauto atvestų pulkų. Gyventojai atsitraukdami miestą ir pilis padega patys [38:188]. Šių antpuolių sukelti gaisrai ryškiai atsispindi Kernavės piliakalnių bei miesto kultūrinuose sluoksniuose, taip pat Maišiagalioje tyrinėto piliakalnio archeologinėje medžiagoje [21:14-17]. Po 1390 m. sugriovimo miestas Pajautos slėnyje nebebuvo atsta-

Susumavus stratigrafines Kernavės-Kriveikiškių kapinyto ypatybes bei istorines žinias galima konstatuoti, kad kapinytas naudotas iki oficialaus Lietuvos krikšto. Neišspręstas lieka klausimas, ar čia nustota laidoti 1365, ar 1390 m. Kada Kriveikiškių kaimo kalvoje atsirado pirmieji kapai, tiksliau pasakyti sunku. Archeologiniai tyrinėjimai Pajautos slėnyje parodė, kad XIII a. antroje pusėje čia jau gana tankiai gyventa. Pirmieji Kernavės pamėnėjimai rašytiniuose šaltiniuose yra taip pat iš XIII a. [38:173]. Tam tikros įkapių grupės, aptiktos kapuose, leidžia kapinyto pradžią datuoti ne vėliau kaip XIII a. viduriu. Pažymėti-

na, kad kapai tirtame plote išsidėstę gana tolygiai ir tankiai. Kapų nerasta tik rytiniame perkaso gale (pav. 5). Tai rodo, kad kol kas iširta tik maža didelio kapinyno dalis. Tikrintant kalvą metalo detektoriumi dirbiniai iš suardytų kapų buvo aptinkami maždaug 1 ha plote į šiaurę, vakarus ir pietus nuo tirtu ploto. Tokio dydžio laidojimo paminklą galėjo palikti tik didelė žmonių bendruomenė, gyvenusi čia ne vieną dešimtmetį.

Aptiktų kapų duobės - dažniausiai stačiakampio suapvalintais kampais formos, nuo 50 iki 210 cm ilgio, 40-70 cm pločio. Duobės smėlingame žemyje išsiskyrė tik kiek pilkesne spalva. Kai kurių užpiltinėje žemėje rasta šiek tiek žiestos keramikos fragmentų.

Kadangi kalva ilgą laiką buvo ariama, reljefas pasikeitė, viršūnė suplokštėjo ir dalis kapų atsidadė žemės paviršiuje. Todėl aukščiausioje tirtu ploto vietoje kapai aptikti beveik iškart po velėna (pav. 1-2). Tuo tarpu žemiau, vakariniame perkaso gale, kapų gylis siekė 1,5 m. Kokio gylio kapų duobės čia buvo kasamos XIII-XIV a., padėjo nustatyti minėtas, virš kapų horizonto susidarys XV a. pradžios sodybvietės kultūrinis sluoksnis, užkonservavęs tuometinį kalvos paviršių. Vėliau kalvą ariant suardytas buvo tik kultūrinis sluoksnis, o XIII-XIV a. žemės paviršiaus reljefas liko nepažeistas. Nustatyta, kad kapų duobių gylis nuo tuometinio žemės paviršiaus buvo labai nedidelis, tesiekdavo 80 cm. Giliausiai kapai aptikti vakariniame perkaso gale. Čia kapinyno naudojimo laikotarpio žemės paviršių dengė nuo aukščiausios kalvos dalies

gaus skliaute, skirtingą duobių kryptį galima būtų paaiškinti dangaus kūnų judėjimu pagal metų laikus. Tačiau atkreiptinas dėmesys į iki šių dienų Gardino srities gyventojų išlaikytą tikėjimą: jei gimines laidosi tvarkingomis eilėmis, išmirs viša giminė [35:47].

Kapai sudaro vieną palaidojimų horizontą. Jie nesuardyti vėlesnių palaidojimų. O tai rodo, kad kapai būdavo žymimi žemės paviršiuje. Tačiau stulpaviečių ar akmenų virš kapų aptikti nepavyko. Visi Kernavės-Kriveikiškių kapinyne atidengti palaidojimai - griautiniai. Nerasta nė vieno degintinio kapo. Nepavyko kapinyne aptikti ir apeigas su ugnimi siejančių anglių ar degėsių (išskyrus vieną atvejį). Mirusieji guldyti į duobę aukštelininki, ištiestomis kojomis. Rankų padėtis įvairi - sudėtos ant dubens, sukryžiuotos liemens ar krūtinės srityje, viena ištiesta, kita sulenkta ir padėta ant dubens, liemens ar krūtinės. Dėl blogų smėlingo grunto konservuojančių savybių dalyje kapų kaulai sunykę visiškai, tačiau visų išlikusių griaučių padėtis vienoda, nepriklausomai nuo mirusiojo lyties ir amžiaus. Tik kape Nr. 86 mirusysis palaido-

vakarų, 7 - vakarų, 7 - pietų, 5 - šiaurės vakarų, 2 - pietryčių, 1 - šiaurės [72]; Diktarių (Anykščių raj.) senkapyje 40 - šiaurės vakarų, 29 - vakarų, 17 - pietvakarių, 1 - pietryčių, 1 - pietų [76]; Piktagalio (Anykščių raj.) senkapyje 24 -

šiaurės vakarų, 8 - vakarų, 6 - pietvakarių [73]; Liepiniškių senkapyje (Utenos raj.) 65 - pietvakarių, 10 - šiaurės vakarų, 10 - vakarų, 6 - šiaurės rytų, 4 - pietų, 3 - rytų [74].

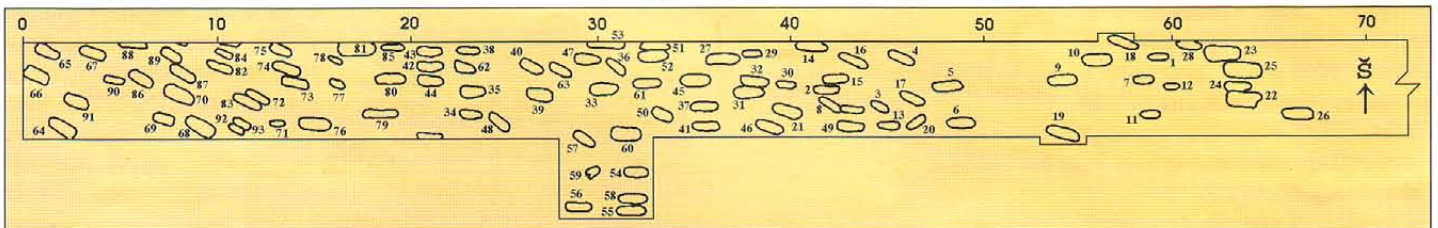
Kaimyninės Lietuvai Juodosios Rusijos laidojimo paminkluose, vadinamuose



4 pav. Appgalvis iš kapo Nr. 8

kapuose su akmeninėmis krūsnimis (*каменные могилы*) taip pat dominuoja vakarų kryptis [84:27]. Tam tikrus nukrypimus į pietvakarius ar šiaurės vakarus galėjo nulemti, kaip jau buvo minėta, ir metų laikai laidojimo metu, ir įvairūs prietarai, o gal kapinyno išplanavimas. Tuo tarpu krikščioniškose kapinėse (XV-XVII a.) prie Kernavės bažnyčios iš 258 mirusiųjų 250 orientuota tiksliai į vakarus ir tik 3 - į šiaurės rytus, 2 - į pietus, 2 - į rytus ir 1 - į šiaurę [9; 12].

Kaip buvo minėta, kapinyno teritorijoje labai blogai išlikusi organinė medžiaga. Daugelyje kapų karstai visiškai sunykę, o gal jų



5 pav. Kapų išsidėstymas tirtame plote

supustyto smėlio sluoksnis. XIII-XIV a. paviršius išsiskyrė kiek pilkesne spalva ir buvo perkastas laidojant mirusiuosius. Ant jo aptikti keli žiestos keramikos židiniai bei pavienės puodų šukės. Ši keramika labai artima randamai mieste, Pajautos slėnyje, bei piliakalniuose ir skiriasi nuo aptiktosios XV a. sodyboje tiek molio mase, tiek formomis. Šias puodų šukes reikėtų sieti su kapinyno teritorijoje vykusiomis laidojimo apeigomis, šermenimis.

Kaip buvo minėta, tirtame plote aptiktos 93 kapų duobės. Vienam kapui tenka apie 4 m<sup>2</sup> žemės ploto (neskaičiuojant tirtu ploto už rytinių kapinyno ribų). Dauguma duobių orientuotos rytų-vakarų kryptimi, 37 - labiau pietryčių-šiaurės vakarų ir tik dvi šiaurės rytų-pietvakarių kryptimi (pav. 2). Atrodo, kad kapų duobės rikiuotos netvarkingomis eilėmis šiaurės-pietų kryptimi. Jei kapo kryptis susijusi su tam tikrų dangaus kūnų padėtimi dan-

tas kniūpsčias, kiek suriestomis kojomis.

Didžioji dalis palaidotųjų orientuoti galvomis į vakarus, 37 - į šiaurės vakarus, 2 - į pietvakarius. Vakarų bei artima orientacija būdinga ir kitiems Rytų Lietuvos senkapiams: Krūminių senkapyje (Varėnos raj.) 4 mirusieji palaidoti vakarų kryptimi, 16 - pietvakarių, 4 - šiaurės vakarų ir tik 1 - šiaurės rytų [23:119]; Sariuose (Švenčionių raj.) 14 - vakarų, 38 - šiaurės vakarų, 4 - šiaurės rytų, 8 - rytų, po vieną pietvakarių bei šiaurės kryptimi [32:96-98]; Narkūnų (Utenos raj.) senkapyje 4 mirusieji gulėjo galvomis į vakarus, po vieną į pietvakarius, šiaurės vakarus ir rytus [22:109]; Ažugirių senkapyje 22 - šiaurės vakarų, 16 - pietvakarių, 8 - šiaurės rytų, po 2 - pietryčių, pietų ir vakarų kryptimi [75]; Karmėlavos (Kauno raj.) senkapyje 105 - pietvakarių, 6 šiaurės rytų, 5 - šiaurės vakarų, 2 - vakarų [54]; Skrebinų (Jonavos raj.) senkapyje 153 - šiaurės

apskritai nebuvo. Tiktai kapuose Nr. 16 ir Nr. 18 aptikta ryškesnių lentinių konstrukcijų liekanų. Kape Nr. 16 išryškėjo lentų, sudariusių stačiakampį, kontūrai. Konstrukcijos būta 180 cm ilgio ir 42 cm pločio. Žymiai geriau išliko lentos, dengiančios mirusįjį kape Nr. 18. Padarius išilginį kapo pjūvį paaiškėjo, kad lentos nesudarė uždaros konstrukcijos, t. y. karsto tiesiogine žodžio prasme. Mirusysis paprasčiausiai buvo paguldytas į duobę ir po to apdėtas lentomis iš šonų, galų bei viršaus. Galbūt šoninės bei galinės lentos buvo įdėtos į kapą prieš paguldant mirusįjį. Tarpusavyje lentos nebuvo sutvirtintos. Susidariusios konstrukcijos ilgis 180, plotis 40 cm. Lentų storis apie 2,5 cm, plotis apie 25 cm (?). Įdomu, kad lentos buvo apdegintos iš išorės, nors laužavietės kapo vietoje nerasta. W. Szukewicz pastebi, kad tyrinėtuose Venzovščinos bei Dvarčionių (Juodoji Rusija) kapinyuose viršutinės lentos, den-

gusios mirusiuosius, dažnai būna apanglėjusios. Autorius spėja, kad ant lentų buvo deginamos smulkios sausos šakelės, taip pat pažymi, kad lentos niekada nebūna visiškai sudegusios. [63:34]. Toks kapo "valymas" ugnimi galėjo būti išnykusio mirusiųjų deginimo papročio imitacija.

Kernavės-Kriveikiškių kapinyne nerasta geležinių vinių, kuriomis vėlesniuose senkapiuose paprastai būdavo sutvirtinamos karstų lentos. Yra archeologų, kurie mano, kad lentiniai karstai, sukalti geležinėmis vinimis, Lietuvoje atsirado XV a. Tačiau Rytų Lietuvoje tyrinėtų senkapių medžiaga rodo,



6 pav. Apgalvio plokštelės (kapas Nr. 21)

kad šis paprotys nebuvo visuotinai palitęs net XVI-XVII a. XIII-XIV a. datuojamame Sarių (Švenčionių raj.) senkapyje vinių apskritai nerasta [32:78]. Kaltinių vinių nebuvo ir XIV-XV a. datuotame Narkūnų (Utenos raj.) senkapyje [22:102]. Nerasta vinių Krūminių (Varėnos raj.) XV-XVI a. kapuose [19], taip pat Diktarių (Anykščių raj.) kapuose [76]. Įdomu, kad karstų lentos nebuvo sutvirtintos Ažugirių (Utenos raj.) senkapyje, kurį V. Urbanavičius datuoja XIV a. pabaiga-XVII a. antrąja puse [77:211]. D. Ryboko tyrinėtam Ruklių (Utenos raj.) senkapyje aptikti XVII a. antrosios pusės Jono Kazimiero šilingai, tačiau vėlyvose ataskaitose neužfiksuotos. Kituose to meto Rytų Lietuvos senkapiuose vinių aptikta labai nedaug: Piktagalio (Anykščių raj.) senkapyje tyrinėta 42 kapai ir surastos tik 3 vėlyvos [73]; Liepiniškių senkapyje tyrinėta 100 kapų, aptiktos 3 vėlyvos [74]; Karmėlavos senkapyje - 122 kapai ir tik dvejose aptikta po 1 vinį [54]. Kiek kitokia situacija Skrebinų (Jonavos raj.) senkapyje. Čia iš 153 tyrinėtų kapų šešiolikoje aptiktos kaltinės vėlyvos. Devyniais atvejais surasta po 6 vėlyvas kape, keturiais - po 4 ir trim - po 1 vinį [72]. Šie duomenys rodo, kad kaltinės vėlyvos negali būti chronologinis rodiklis datuojant kapus, kadangi net XVII a. monetos aptinkamos nesutvirtintuose karstuose. Įdomu tai, kad dar XIX a. lenkų etnografai yra užfiksavę tikėjimą, draudžiančių laidotuvių rituale naudoti geležinius įrankius, netgi karstų vėlyvas [53:465].

Karstų atsiradimą Juodosios Rusijos kapuose su akmeninėmis krūsnimis autoriai datuoja XV a. pabaiga-XVI a. pradžia. Manoma,

kad tai susiję su krikščioniškos ideologijos įsišaknijimu visuomenėje ir bibliiniu pasakojimu apie Jėzaus Kristaus prikirimą geležinėmis vinimis ir Jo palaidojimą karste [35:59]. Kaltinių vinių atsiradimas karstuose gali būti susijęs su kalvystės amato išvystymo lygiu. Pažymėtina, kad XIII-XIV a. Kernavės medinėje ar-

chitektūroje geležinės vėlyvos naudotos labai saikingai. Galimas dalykas, kad iki paplintant geležinėms kaltinėms vėlyvoms kapų medinėse konstrukcijose buvo naudojamos medinės vėlyvos (kniedės). Viena tokia vėlyva (kniedė) aptikta Venzovščinos kapinyne (Juodoji Rusija) [35:58].

Šnekėti apie bendrą Kernavės-Kriveikiškių kapinyne planą kol kas būtų per drąsu, kadangi ištirta tik maža paminklo dalis. Remtis



7 pav. Apgalvio plokštelės (kapas Nr. 24)

kitų Rytų Lietuvoje tyrinėtų senkapių medžiaga taip pat negalime, kadangi kol kas nėra vieno nesuardyto ir visiškai ištirta paminklo. Dažniausiai autoriai tik konstatuoja, kurioje senkapio dalyje susikoncentravę ankstesni, kurioje vėlesni kapai, neanalizuodami kapinyne planavimo principų bei plėtros kryptį. Nustatyti vidutinį palaidojimų skaičių to meto senkapiuose taip pat neįmanoma, kadangi daugelis jų tyrinėta fragmentiškai. Beveik visas ištirtas tik XIV-XVII a. Alytaus kapiny-

nas. Čia 2998 m<sup>2</sup> plote aptikti 1152 kapai [60:158].

A. Kviatkovskaja, tyrinėjusi nemažai to paties laikotarpio senkapių Juodosios Rusijos teritorijoje, formuluoja išvadą, kad kapai neįvykiomis eilėmis dažniausiai išsidėstę siaurės rytų-pietvakarių kryptimi, t. y. meridialine kryptimi. Tačiau kapinyne prie Klepočių kaimo (ežeras Bezdonnoje) autorė pastebėjo, kad ankstyviausi kapai susikoncentravę kapinyne centre, o vėlyviausi - pakraščiuose, t. y. čia buvo taikoma radialinė laidosenos sistema [35:45-46].

Net jeigu mirusieji buvo laidojami eilėmis, vis tiek laikui bėgant ankstyvesniausias eilės iš abiejų pusių turėjo apsupti vėlesnių kapų eilės. Taigi, nežiūrint į tai, ar kapinyne buvo plečiami meridialine, ar radialine kryptimi, vis tiek vėlyviausi kapai turi būti randami kapinyne pakraščiuose, o ankstyviausi - susikoncentravę arčiau centro.

Kernavės-Kriveikiškių kapinyne rytiniame pakraštyje paskutinėje eilėje aptikti trys dvigubi kapai (Nr. 22, 23, 25). Dviejuose jų palaidoti suaugę žmonės su vaikais, o trečiame surasti dviejų suaugusiųjų griaučiai. Kape Nr. 22 vaikas palaidotas į pietus nuo suaugusiojo, kape Nr. 23 - į šiaurę. Visuose trijuose kapuose mirusieji paguldyti aukštelininkai, galvomis į vakarus. Jeigu kapinyne plėtėsi iš centro į pakraščius, šie kapai turėtų būti vėlyviausi. Dvigubi kapai, susikoncentravę vienoje vietoje, rodo vienalaikę grupės asmenų mirtį. Tai gali būti kryžiuočių užpuolimo arba epidemijų pasekmė. Tikėtina, kad šie dvigubi kapai atsirado 1365 m. kryžiuočiams nuniokojus Kernavę, 1390 m. Kernavės užpuolimas šiuo atveju atkrenta, kadangi šaltinių teigimu vietos gyventojai į mūšį nestojo, o atitraukė, patys padegdami miestą ir pilis. Šią tezę apie kapinyne naudojimo pabaigą patvirtins arba paneigs tolesni paminklo archeologiniai tyrimai.

### Kriveikiškių kapinyne įkapės bei jų atitikmenys Rytų Lietuvos ir kaimyninių kraštų senkapiuose

Kadangi daugelyje kapų kaulai buvo visiškai sunykę, įkapių negalime griežtai suskirstyti į vyriškas ar moteriškas. Analizuoti radinius pagal mirusiųjų amžiaus grupes taip pat nėra galimybės. Dėl šios priežasties aptiktoji medžiaga padalinta į tris grupes: papuošalai, aprangos detalės, buities reikmenys (ginklų nerasta).

Kernavės-Kriveikiškių kapinynas radiniais palyginus nėra turtingas. Aptikti 93 kapai, beveik pusėje jų (42) įkapių nerasta. Antai Piktagalio (Anykščių raj.) senkapyje tirti 42 kapai, įkapių nerasta 15 [73]; Diktarių (Anykščių raj.) senkapyje ištirtas 101 kapas, įkapių nerasta tik 21 kape (tai vien paauglių ir vaikų kapai, išskyrus vieną) [76]; Skrebinų (Jonavos raj.) senkapyje tirti 153 kapai, įkapių nerasta 38 kapuose [72]; Sarių (Švenčionių raj.) senkapyje tirtas 81 kapas, įkapių nerasta 34 [29]. Visi 7 kapai, tirti Narkūnų (Utenos raj.) senkapyje, buvo su įkapėmis [22:101-111]. Karmėlavos senkapyje tirti 122 kapai, įkapių nerasta 30 kapų [54]. Kai kuriuose kapinyuose daugiau randama kapų be įkapių. Pavyzdžiui, Krūminių senkapyje (Varėnos raj.) kasinėti 26 kapai ir tik 10 rastos įkapės (kapuose monetų nebuvo). Taigi Kernavės-Kriveikiškių kapinynas kapų su įkapėmis gausumu neišsiskiria iš kitų Rytų Lietuvos laidojimo paminklų.

Kapų turtingumas priklausė nuo mirusiojo amžiaus, lyties, socialinės bei šeimyninės padėties. Kriveikiškių kapinyne įkapių gausumu aiškiai išsiskiria moterų kapai. Didžiąją šių kapų inventoriaus dalį sudaro papuošalai.

**Apgalviai.** Kapinyne aptikta 12 šio papuošalo variantų. Visi jie skirtingi, tačiau išskirtinos dvi grupės: apgalviai su metalinėmis plokštelėmis ir be jų, austi iš metalizuotų siūlų. Pirmieji aptikti 10 kapų (Nr. 8, 14, 21, 24, 40, 52, 74, 76, 82, 89) (pav. 12). Apgalvių plokštelės dengdavo mirusiųjų kaktą bei smilkinius maždaug 1 cm virš akiduobių lankų. Kapuose Nr. 8 ir 40 po plokštelėmis pastebėti audinio likučiai, o pačias plokšteles iš visų pusių supo smulkių gelsvų biserinių karoliukų eilės. Visų plokštelių kampuose iškalts skylutės siūlais pritvirtinti prie audinio.

Visi 10 plokštelių variantų skiriasi forma bei pavaizduotais motyvais. Plokštelės pagamintos iš skirtingų medžiagų: kapų Nr. 40, 76, 89 - žalvarinės, Nr. 8 - žalvarinės paaukuotos, Nr. 14, 21, 24, 52, 74, 82 - sidabrinės paaukuotos. Tikrai trikampės plokštelės iš kapų Nr. 14 ir 74 yra visiškai vienodos, galbūt pagamintos naudojant tą pačią formą.

Kape Nr. 8 aptikta 13 stačiakampių plokštelių (pav. 4, 8, 12:A). Plokštelių kompozicija vertikali - trijų "virvučių" motyvas. Kape Nr. 14 ant mirusiosios kairiojo smilinkaulio buvo surastos 4 trikampių plokštelės su trilapio motyvu (pav. 12:B). Kapo Nr. 21 apgalvis buvo iš dviejų tipų plokštelių (pav. 6, 12:C): 13 penkiakampių, kuriose pavaizduota žmogaus figūra iškeltomis į dangų rankomis. Apatinėje plokštelių dalyje - tupinčio paukščio motyvas. Besimeldžianti į dangų iškeltomis rankomis moteris ir paukštis greta jos iki pat XIX a. išliko baltarusių siuvinėtuose drabužiuose, taip pat Ukrainoje ant namų stogų kra-

gų. B. Rybakovas šį motyvą sieja su deive Lada [56:400-401]. Šio apgalvio antro tipo plokštelės kur kas mažesnės, stačiakampės, vertikalios padalintos į tris sferas. Šiuo atveju mirusiosios kaktą bei smilkinius supo mažesnės stačiakampės plokštelės, o virš jų smailais kampais į viršų - didesnės penkiakampės. Kape Nr. 24 aptikta 12 keturkampių plokštelių, kurių centre iškilus rombas, jame neaiškus ženklas, primenantis trilapį (pav. 7, 12:D). Kape Nr. 40 - 6 penkiakampės plokštelės. Centre - palmetė, iš kraštų - spurgelių eilutė (pav. 12:E). Kape Nr. 52 - 7 penkiakampės plokštelės, kurių centre dviejų S raidžių motyvas (viena atsukta į priešingą pusę), iš kraštų - spurgelių eilutė (pav. 9, 12:F). Kape Nr. 74 mirusiosios kaktą juosė 13 trikampių plokštelių su trilapio motyvu (pav. 12:G). Kapo Nr. 76 apgalvio plokštelės labai sunykusios, todėl jų skaičiaus nustatyti nepavyko. Plokštelių būta keturkampių, centre - iškilus rombas (pav. 12:H). Kape Nr. 82 apgalvį sudarė dviejų tipų plokštelės: 12 penkiakampių, centre - palmetės motyvas, palei kraštus - eilė spurgelių, 20 kvadratinė su keturlapio žiedo motyvu (pav. 12:I). Kape Nr. 89 aptiktos 5 keturkampės plokštelės.



9 pav. Apgalvio plokštelės (kapas Nr. 52)

Jų reljefiniame piešinyje - liūtą primenantis stilizuotas žvėris (pav. 12:J). Be to kapuose Nr. 2 ir 46 surasti apgalvio 28-29 mm pločio juostelių fragmentai, austi iš metalizuotų siūlų (pav. 10).

Pažymėtina, kad Rytų Lietuvos senkapiuose retai aptinkami apgalviai iš metalinių plokštelių. Daugiausia jų (4) surasta Sariuose. Kape Nr. 4 rastos penkiakampės plokštelės su palmetės motyvu, virš jų - keturkampės su iškilium

rombu centre (visos plokštelės žalvarinės) (Nationalinis muziejus, fondai, Nr. 504:15). Analogiški apgalviai aptikti kapuose Nr. 25 (Nr. 504:81) ir Nr. 31 (Nr. 504:103): pirmame visos keturkampės plokštelės sidabrinės, o antrame - tik viena. Kapo Nr. 39 apgalvį sudarė trys trikampės plokštelės su nevykusiai išgautu trilapio ženklu (Nr. 504:117). Tarp apgalvio plokš-



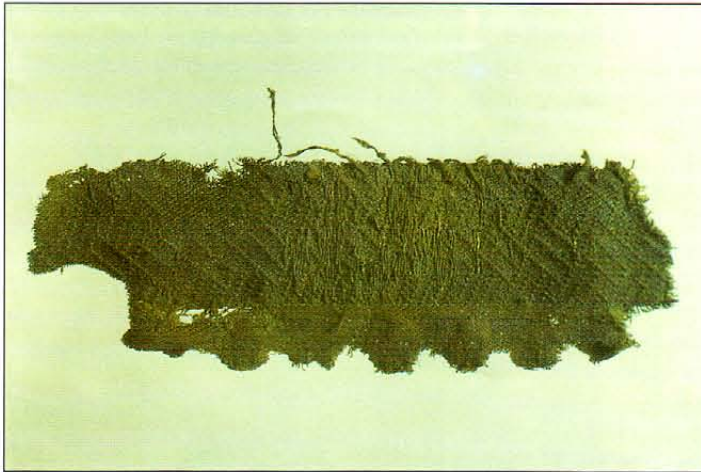
8 pav. Apgalvio plokštelės (kapas Nr. 8)

telių pastebėtos smulkių biserinių karoliukų eilės. Tačiau Sariuose aptiktos plokštelės padarytos žymiai grubiau negu Kernavės-Kriveikiškių kapinyne. Čia nepanaudota auksavimo technika, sidabro plokštelės sudaro mažumą, nedaug motyvų. Du apgalvio plokštelių variantai buvo ištraukti iš Obelių (Ukmergės raj.) ežero [79:40-41]. Plokštelės žalvarinės, stačiakampės. Vienoje pavaizduotas įstrižas kryžius su skersinukais ant kiekvienos kryžmos, iš kraštų - spurgelių eilė (Nr. 621:734), kitose - centre augalinis ornamentas, primenantis palmetę, iš kraštų - spurgelių eilė. Apgalvis iš keturkampių žalvarinių plokštelių surastas ir Skrebinų senkapyje (Nr. 784:1991) [72]. Plokštelių centre išmuštas neaiškus ženklas, iš kraštų - spurgelių eilutė. Dar vienas apgalvis aptiktas Pašaminės kaime (Švenčionių raj.), ūkininkui kasant bulviarūšį (Nationalinis muziejus, radinys neinventorintas). Ant vilnonio audinio buvo prisiūtos 3 grubaus darbo žalvario plokštelės, puoštos augaliniu ornamentu, o virš jų - 3 mažesnės, visiškai lygios trikampės plokštelės. Tarp plokštelių būta smulkių karoliukų.

Minėtos plokštelės iš Rytų Lietuvos senkapių skiriasi nuo aptiktųjų Kernavės-Kriveikiškių kapinyne. Pastarosios yra žymiai ko-kybiškiau atliktos, naudota auksavimo technika, daugelis sidabrinės, įvairesni motyvai. Kituose senkapiuose aptiktiems apgalviams pagaminti daugeliu atveju naudotas žalvaris. Ypač grubiai padarytos Pašaminės kaime aptiktos plokštelės. Jos skiriasi tuo, kad yra visiškai plokščios, neturi ryškiai išreikšto reljefinio ornamento, jų forma netaisyklinga. Ar-

veikiškių kapinyne. Pastarosios yra žymiai ko-kybiškiau atliktos, naudota auksavimo technika, daugelis sidabrinės, įvairesni motyvai. Kituose senkapiuose aptiktiems apgalviams pagaminti daugeliu atveju naudotas žalvaris. Ypač grubiai padarytos Pašaminės kaime aptiktos plokštelės. Jos skiriasi tuo, kad yra visiškai plokščios, neturi ryškiai išreikšto reljefinio ornamento, jų forma netaisyklinga. Ar-

timas analogijas Lietuvos senkapių medžiagoje turi tik kapo Nr. 40 apgalvis iš žalvarinių plokštelių su palmetės motyvu. Kaip jau minėta, toks pat buvo surastas Sariuose. Viena analogiška plokštelė saugoma Kernavės archeologijos muziejaus fonduose (radimo vieta nežinoma, radinys neregistruotas). Panašu, kad tai yra vietinių juvelyrų darbas. Palmetės arba pasaulio medžio motyvas buvo labai populiarus Bizantijos amatininkų dirbiniuose. Vėliau plačiau paplito slavų bei baltų apgyventoje teritorijoje, rečiau sutinkamas fino-ugrų kraštuose. Kaimyninių kraštų archeologinė medžiaga aiškiai rodo, kad apgalvių iš žalvarinių plokštelių tėvynė yra ne Rytų Lietuva. Jau VII-VIII a. sandūroje žalvarinės plokštelės buvo tvirtinamos prie



10 pav. Apgalvio juostelė, austa iš metalizuotų siūlų (kapas Nr. 2)

apgalvių. Jos kampuose dar neturėjo skylučių prisiuvimui. Galai buvo užriesti ir užspausti kitoje apgalvio juostelės pusėje. Tokio tipo galvos dangalai aptinkami Pskovo bei Smolensko apskričių ilguosiuose pilkapiuose [36:36]. Keturios keturkampės neornamentuotos bei viena stačiakampė su reljefiniu virvutės pavidalo ornamentu plokštelės rastos Riazanėje 1237 m. užkastame lobyje. Sidabrinės plokštelės kampuose turi skylutes [47:34]. Keli apgalvio plokštelių pavyzdžiai aptikti sėlių žemėje. Viena stačiakampė su augaliniu motyvu centre bei spurgeliais iš kraštų ir dvi trikampės - viena puošta augaliniu motyvu, kita - trim taškais - rastos Luokstenės piliakalnyje. Plokštelės žalvarinės, kampuose su skylutėmis [48, tab. XL]. Apgalvio plokštelės kartais aptinkamos ir kituose sėlių paminkluose [57, tab. CXIV].

Labiausiai aptariamieji kaktos papuošalai paplito XIII-XIV a. Nemuno baseino aukštupyje, jotvingių gentinių junginių teritorijoje. Kaip vieną iš dažniausiai sutinkamų įkapių regiono moterų kapuose apgalvius apibūdina J. Zverugo [84:39]. Baltarusijos archeologijos bruožų antrame tome teigiama, kad Nemuno bei Neries tarpupyje dažnai randamos žalvarinės arba sidabrinės plokštelės su reljefiniu ornamentu (apgalvių liekanos) [65:46]. F. Gurevič charakteringiausiais papuošalais šio regiono moterų kapuose laiko "galvos vainikėlius iš plokštelių, įrėmintų tarp karoliukų" [7:124]. A. Kvetkovskaja, išanalizavusi W. Szukewicz, E. Volterio bei savo tyrinėtą senkapių medžiagą, mano, kad aptariamieji apgalviai su metalinėmis plokštelėmis buvo nešiojami XIII-XIV a. [34:38]. Disertacijoje autorė pateikia duomenis, kiek

ir kokiame kapinyne rasta apgalvių. Iš viso kapų su akmeninėmis krūsnimis regione aptikti 44 apgalviai [35, tab. 2]. Kvetkovskaja rašo, kad plokštelės būdavo prisiuvamos ant odos arba audinio, mini, kad Venzovščinos kapinyne buvo rasta odinė, šalmo pavidalo

kepuraitė, papuošta žalvarinėmis plokštelėmis, kad plokštelės būdavo sidabrinės-paauksuotos arba žalvarinės. Plokštelių forma įvairi: kvadratinės, trikampės, apvalios, penkiakampės, stačiakampės, širdies formos [35:77-78].

Plokštelių gamybos technologija buvo sudėtinga, reikalavo didelio juvelyro meistriškumo ir žinių. Plokštelės padarytos naudojant spaudimo techniką. B. Rybakovo nuomone, ši technika atsirado X a. antroje pusėje Volynės žemėse [55:301]. Autorius mano, kad spaudimo technika tapo populiari atsir-

ti dirbinius masiškai, be jokių gamybos atliekų, kaip kad atsitinka dirbinius liejant. Spaudimo būdu pagamintiems papuošalams būdavo sunaudojama žymiai mažiau metalo. Kernavės-Kriveikiškių kapinyne kiekvieno aptikto apgalvio plokštelės yra visiškai vienos, t. y. pagamintos naudojant vieną formą. Spaudimo technikos būdu gaminti ir lelijos formos kabučiai (Stakliškių lobis), daugiakarolių antsmilkinių karoliai ir kt.

Daugelis Kernavės-Kriveikiškių apgalvių plokštelių paauksuotos. Iškyla klausimas, ar XIII-XIV a. Lietuvoje buvo žinoma auksavimo technika. Kituose to meto Lietuvos senkapiuose paauksuotų dirbinių rasta vienetai. Tyrinėjant Pajautos slėnio juvelyro sodybą nerasta nė trupinėlio aukso. Auksinių ar paauksuotų dirbinių nerasta ir piliakalniuose. Norint padengti sidabrinį ar žalvarinį dirbinį auksu, reikėjo pagaminti amalgamą, kurioje be aukso ir kitų

sudėtinių dalių turėjo būti gyvsidabris. Turbūt Kriveikiškių apgalviai yra atvežti iš kitų kraštų, turinčių gilesnes auksakalystės tradicijas. Artimiausias punktas, kur galėjo būti pagaminti šie papuošalai - Naugardukas. F. Gurevič, tyrinėjusi šį miestą daug metų, mano, kad nors Naugarduko juvelyrai neprilygo Kijevo ir Novgorodo amatininkams, pažinjuosiems filigrano, juodinimo, emaliavimo ir kitas technikas, tačiau jau plačiai naudojo auksą įvairių grandinėlių, auskarų, karolių gamyboje, taip pat žinijo auksavimo technologiją [8:130-131].

Dažnokai apgalvių plokštelės supainiojamos su diržų ar kitais apkalais. Nuo pastarųjų jos skiriasi tuo, kad pagamintos iš žymiai plonesnės metalinės skardelės, prie pagrindo tvirtinamos siūlais, o ne kniedėmis, todėl kampuose turi skylutes. Skiriasi ir kompozicinis ornamentų sprendimas. Neretai palei apgalvių plokštelių pakraščius būna išspaus-ta eilė spurgelių, tarsi atkartojančių plokštelę supančių karoliukų eilę.



11 pav. Trikaroliai antsmilkiniai (kapas Nr. 21)

dus sidabrinų dirbinių juodinimo menui, kadangi jis reikalavo iškilau reljefinio piešinio ir gilesnio fono. Apgalvio plokštelės buvo gaminamos tokia tvarka: plona žalvarinė arba sidabrinė plokštelė dedama ant kietesnio metalo (geležies) formos su iškilium ornamentu. Ant plokštelės dedama švino plokštė, per kurią plakama mediniu plaktuku [55:301]. Toks gamybos būdas buvo žymiai našesnis už papuošalų liejimą ar kalimą. Juvelyras galėjo gamin-

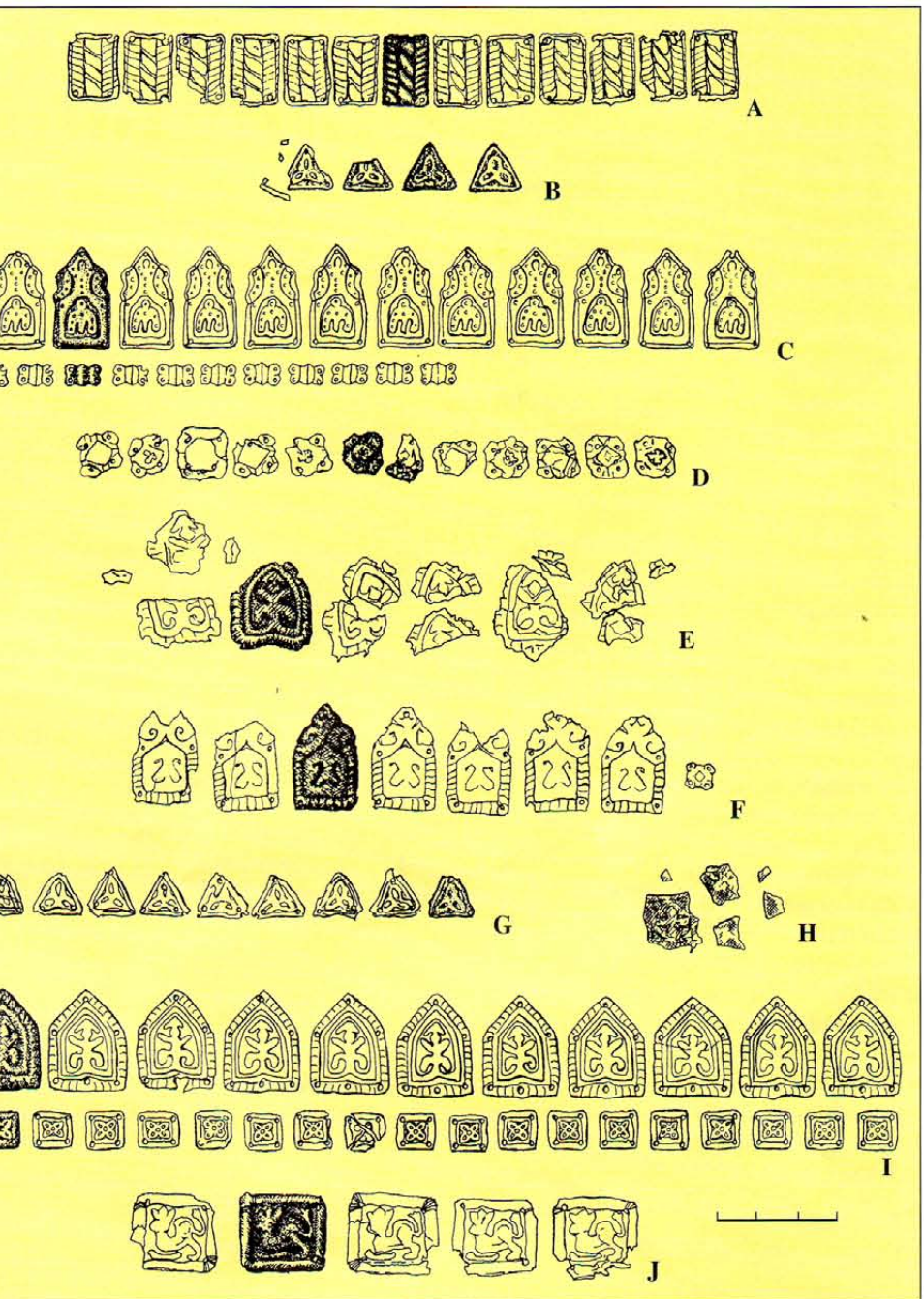
Apgalviai aptinkami tik moterų kapuose. Tačiau, matyt, jie neatspindi mirusiosios socialinės padėties. Tikėtina, kad tai yra mergautinio vainikėlio prototipas. Griežtas ryšys tarp moters ar merginos šeimininės padėties ir galvos apdangalo tipo ne kartą užfiksuotas etnografų dar mūsų amžiaus pradžioje. M. Saburova, tyrinėjusi šią problemą, konstatavo, kad buvo inscenizuojamos vestuvės, - netekėjusią merginą XX a. pradžios Baltarusijoje



laidodavo aprengtą vestuvinius rūbais [2:268]. Šios tradicijos atgarsiai pastebimi ir šandien. Galbūt netekėjusios merginos būdavo laidojamos aprenktos puošniais vestuviniiais rūbais, kurių viena iš sudėtinųjų dalių buvo apgalvis.

**Antsmilkiniai.** Aptikti 7 kapinyne kapuose (pav. 11, 13). Kapuose Nr. 14, 21, 81 - po du, kapuose Nr. 18, 41, 43, 74 - po vieną. Visi 7 antsmilkiniai variantai skyrėsi dydžiu bei forma. Nustatyti jų nešioseną nepavyko, kadangi gulėjo ne pirmineje padėtyje, o buvo nukritę šalia arba po kaukole. Visi antsmilkiniai priskirtini žiedėlinių tipui. Kapo Nr. 14 sidabriniai antsmilkiniai (pav. 13:A) (vienas sulūžęs) išlenkti iš 2 mm storio apskrito skersinio pjūvio vielos gabalo užkeistais galais. Vienas galas nusmailintas, kitas atlenktas atgal, už poros centimetrų vėl į priekį ir pačiame gale suplotas bei vėl atlenktas atgal. Išraišymas primena S raidę. Kapo Nr. 18 antsmilkinis suriestas iš tokios pačios vielos užkeistais galais. Vienas galas išplotas ir atriestas atgal (pav. 11, 13:B). Kape Nr. 21 gulėjo du sidabriniai trikaroliai antsmilkiniai (pav. 13:C). Žiedas sulenktas iš apvalios 2 mm skersmens vielos. Ant žiedo užmauti trys karoliai. Kiekvienas karolis padarytas iš dviejų ažuolinių skardinių pusrutulių bei puoštas skan technika pritvirtintomis vielutėmis. Kad karoliai neslankiotų, tarpai tarp jų apvynioti plona vielute. Vienas antsmilkinio galas suplotas ir turi mažytę skylutę, kitas sulenktas kilpele. Kape Nr. 41 aptiktas miniatiūrinis žalvarinis antsmilkinis (pav. 13:D), išlenktas iš 1 mm skersmens žalvarinės vielutės. Ant jos buvo užmautas apskritas gelsvas karoliukas (sunnykęs). Kape Nr. 43 rastas žalvarinis antsmilkinis užkeistais galais, išlenktas iš 2 mm skersmens vielos (pav. 13:E). Du panašūs antsmilkiniai rasti kape Nr. 81 (pav. 13:G). Vienas miniatiūrinis, sidabrinis, sulenktas iš 1,3 mm skersmens vielutės, aptiktas kape Nr. 74 (pav. 13:F). Taigi tik kapų Nr. 14 ir 21 antsmilkiniai sidabriniai, kiti - žalvariniai.

Iki šiol šių tipų antsmilkiniai Lietuvos senkapuose nebuvo aptinkami. Kada ir iš kur jie pasiekė Lietuvą, sunku pasakyti, kadangi XIII-XIV a. laidosena ir materialinė kultūra nepakankamai iširta. Lietuvos senkapių me-



12 pav. Apgalvių plokštelės: A - kapas Nr. 8; B - kapas Nr. 14; C - kapas Nr. 21; D - kapas Nr. 24; E - kapas Nr. 40; F - kapas Nr. 52; G - kapas Nr. 74; H - kapas Nr. 76; I - kapas Nr. 82; J - kapas Nr. 89

džiagoje pasitaiko tik chronologiškai vėlesnių daugiakarolių antsmilkiniai. E. Svetikas suregistravo jų radimvietes - 4 tyrinėtų kapinyne 8 kapuose rasta 16 antsmilkiniai. Dar 4 vietovėse 7 antsmilkiniai rasti atsitiktinai (viena jų pora rasta Kernavės kapinėse prie bažnyčios - G. V.). Autorius sąlyginai šiuos dirbinius datuoja XIV a. ir nurodo, kad apie XIV-XV a. sandūrą daugiakarolius antsmilkinis pakeitė auskarai [61:4-5]. O. Kuncienė, aprašinėdama Sarių kapinyne aptiktus daugiakarolius antsmilkinis, vadina juos žiedo formos auskarais-antsmilkiniais. Autorė mano, kad jie buvo nešiojami prisegti prie galvos dangos, o ne įverti į ausis. O. Kuncienė daugiakarolius antsmilkinis datuoja XIII-XIV a. [31:71].

13 ankstesnių sidabrinųjų žiedėlinių antsmilkinių saugoma Lietuvos nacionalinio muzie-

jaus fonduose, tačiau jų radimo vietos nežinomos. 10 jų užkeistais galais 2,4-2,7 cm skersmens (AR 384:1353-1363). Trys išlenkti iš storos, maždaug 2,4 mm skersmens vielos. Vieno jų galas atlenktas išorėn ir susuktas sraige (AR 384:1361-1363) [66:25-26].

Tačiau panašių į Kernavės-Kriveikiškių kapinyne antsmilkinis rasta kaimyniniuose jotvingių bei slavų kraštuose. M. Sedova mini 19 žiedėlinių antsmilkiniai, aptiktų Novgorode. 6 su suplotu ir atlenktu vienu galu (kaip iš kapo Nr. 18). Du jų aptikti XI a. 60-70-ųjų metų sluoksnyje, vienas - XII a. pradžios sluoksnyje, trys lygiai tokie patys - XV a. sluoksnyje. Taigi šis dirbinių tipas paminklų tiksliau nedatuoja. Tuo tarpu paprasti žiedėliniai antsmilkiniai šiek tiek užkeistais galais aptikti tik XI-XIII a. sluoksniuose. Novgorode surasta 17

trikarolių antsmilkinių. Autorė juos vadina tipiškais miestiečių papuošalais. Rostovo-Suzdalės žemėse jie buvo plačiai paplitę jau XI a. Novgorode aptinkami XI-XIV a. vidurio sluoksniuose [83:13-14]. Artimi Kriveikiškių trikaroliams antsmilkiniams papuošalai buvo užkasti minėtame Riazanės lobyje (1237 m.) [47, рис. 11].

Trikaroliai, paprasti žiedeliniai ir kitų tipų antsmilkiniai buvo paplitę visoje slavų apgyventoje teritorijoje. Iki mongolų-totorių antplūdžio vienas svarbiausių jų gamybos centrų buvo Kijevas, vėliau šie papuošalai gaminti daugelyje Rusijos žemių centrų.

Palyginus retai vėlyvojo geležies amžiaus antsmilkiniai aptinkami Latvijos teritorijoje. Tačiau labai dažnai jų pasitaiko Nemuno aukštupio kapuose su akmeninėmis krūsnimis. Daugelyje šio regiono kapinių aptinkami žiedeliniai antsmilkiniai užkeistais galais [84:35, рис. 14:2-3, 6-12]. Šio tipo papuošalai aptinkami ir Naugarduko kultūriniuose sluoksniuose [8:103, рис. 79:1, 2]. A. Kvetkovskaja nurodo, kad šie antsmilkiniai buvo paplitę labai plačioje teritorijoje - tiek rytų, tiek ir vakarų slavų žemėse. Todėl etninės priklausomybės klausimų jais remiantis spręsti negalima. Autorė juos datuoja X-XII a. [35:79]. Trikaroliai antsmilkiniai neretai aptinkami Juodosios Rusios kapinyuose (Venzovščina, Dvarčionys, Puzeliai). Trikaroliai antsmilkiniai randami ir Nemuno aukštupio pilkapiuose, sukrautuose iš akmenų [84, рис. 14:4, 5]. Daugelis autorių šio tipo antsmilkinius datuoja XII-XIII a.

Analogijų antsmilkiniai, aptiktam kape Nr. 14 (pav. 13E), surasti nepavyko. Tačiau panašus dirbinys rastas Venzovščinos kapinyne kape Nr. 9. Šio antsmilkinio vienas galas taip pat nusmailintas, kitas riestas atgal ir susuktas sraige. Kape Nr. 9 be minėto antsmilkinio rastos apgalvio plokštelės, trikarolis antsmilkinis, trys juostinės apyrankės, du žiedai pinta priekine dalimi, rombinis kabutis bei įtveriamasis peilis odinėse, žalvariu inkrustuose makštyse [7:126, рис. 111:7].

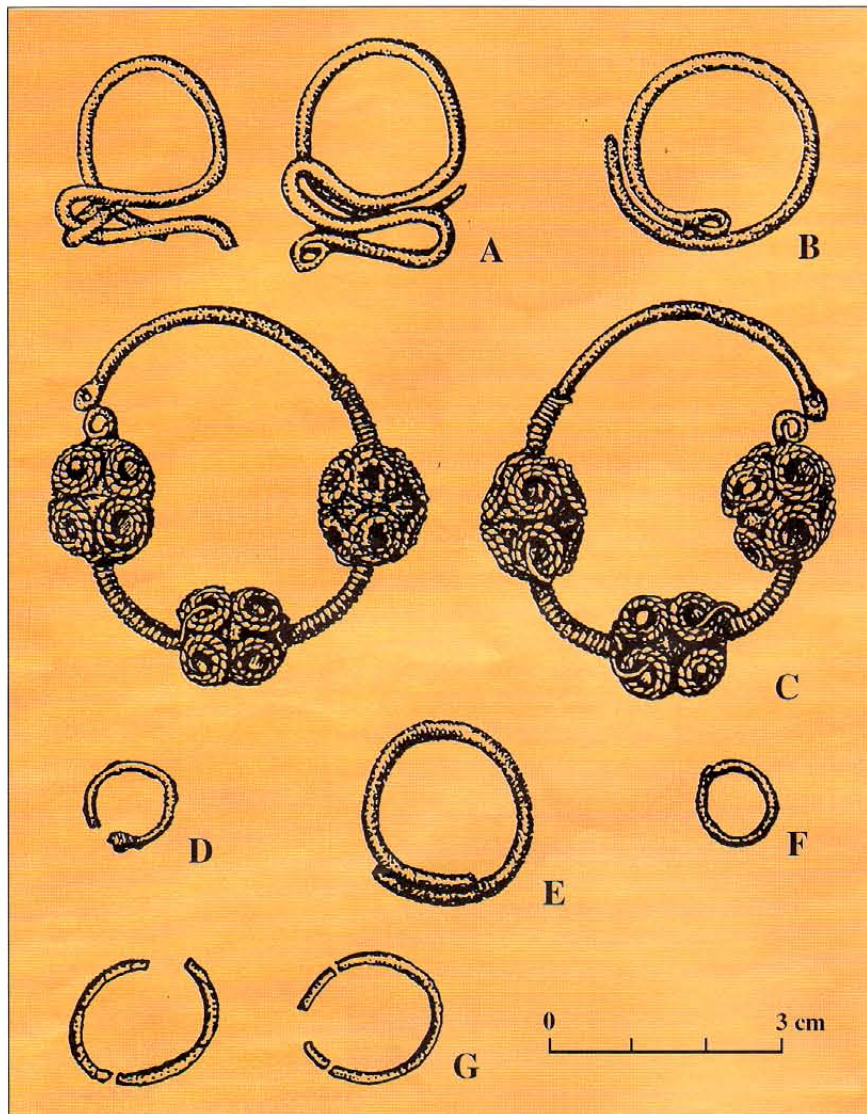
Antsmilkiniai, kurių vienas galas išplotas

ir atlenktas atgal arba susuktas sraige, surasti Naugarduke [8:31, рис. 20:4, с. 57, рис. 42:2]. Panašūs aptinkami Juodosios Rusios kapinyne (Kukliai, Puzeliai ir kt.) [35:81]. Šio tipo antsmilkiniai dažniausiai siejami su vakarų slavais.

Itin puošnūs Kernavės-Kriveikiškių kapinyne aptikti trikaroliai antsmilkiniai iš kapo

pradžios sluoksnyje [83:14]. F. Gurevič pabrėžia, kad Naugarduke vielučių litavimo technika, taip pat smulkių sidabrinių spurgelių litavimas (zern) juvelyrams nebuvo pažįstami. Minėtos technologijos, taip pat sidabrinių dirbinių juodinimo menas buvo gerai žinomi Kijevo ir Novgorodo juvelyrams [8:130]. Po mongolų-totorių antplūdžio šios technologijos bu-

vo naudojamos rečiau, dažniausiai tik imituojant jas našesniu - liejimo formose būdu. Artimiausi Kernavės-Kriveikiškių kapinyne antsmilkiniams papuošalai aptinkami Kijeve [15:34], Riazanėje [47:33] ir kituose stambesniuose rusų žemių centruose, sluoksniuose, datuojamuose iki mongolų-totorių antplūdžio. Čia aptinkami antsmilkiniai su ažūriniais karoliukais, puoštais prilituotų vielučių technika. Tokiu būdu, antsmilkinius, aptiktus kape Nr. 21, reikėtų datuoti ne vėliau kaip XIII a. pirmąją pusę. Bet tai nėra vienintelis Kernavės archeologinių paminklų komplekse aptiktas dirbinys iš Kijevo Rusios. Tame pačiame Kernavės-Kriveikiškių kapinyne surastas dvigubo nupjauto kūgio formos šiferinis verpstukas, pagamintas iki 1240 m. Dar du tokie verpstukai surasti tyrinėjant Aukuro piliakalnį. Ten pat aptikti ir stiklinių apyrankių fragmentai, glazūruotos keramikos šukės. Tyrinėjant XIV a. pabaigos-XVII a. kapines surastas kaip šeimininė relikvija į kapą įdėtas kaklo vėrinys iš lelijos tipo sidabrinių ka-



13 pav. Antsmilkiniai: A - kapas Nr. 14; B - kapas Nr. 18; C - kapas Nr. 21; D - kapas Nr. 41; E - kapas Nr. 43; F - kapas Nr. 74; G - kapas Nr. 81

Nr. 21. Analogų jiems nėra nė viename Juodosios Rusios senkapyje. Ten randamų antsmilkinų karoliai yra patys paprasčiausi, pagaminti iš dviejų skardinių pusrutulių. Tuo tarpu Kernavės-Kriveikiškių antsmilkiniai žymiai puošnesni, padaryti labai preciziškai. Pastarųjų karoliai ažūriniai, puošti prilituotais žiedeliais ir tordiruotomis vielutėmis (skan technika). Kiekvienas toks antsmilkinis reikalauja kruopštaus juvelyro darbo. Šių papuošalų gamybos technologija apsprendžia jų individualumą, todėl visiškai analogiškų dirbinių surasti kituose paminkluose neįmanoma. Vienas šio tipo antsmilkinis, pagamintas naudojant prilituotų vielučių techniką (skan), surastas Novgorode. Tačiau karoliai, užmaiti ant šio papuošalo, ne ažūriniai. Šis antsmilkinis surastas XII a.

bučių, puoštų juodinimo technika. Be to surasti keturi paausuoti žiedai, pagaminti filigrano technikos būdu. Tai rodo, kad tarp Kernavės ir Kijevo egzistavo tamprūs prekybiniai ryšiai ir minėti trikaroliai antsmilkiniai čia pateko ne atsitiktinai.

Taigi visi Kernavės-Kriveikiškių kapinyne surasti antsmilkinų tipai datotini ne vėliau kaip XIII a., bet gali būti ir kai kiek ankstesni. Tokį datavimą patvirtina ir tai, kad čia nerasta nė vieno daugiakarolio antsmilkinio, kurie buvo madingi XIV a., o juo labiau auskarų, pakeitusių antsmilkinius XIV-XV a. sandūroje.

(Tęsinys kitame numeryje)

# Akmuo - riboženkliis Punioje

1996 m. rudenį iš Punios apylinkių kilę Saulius ir Andrius Valatkos pranešė apie akmenį su iškalto ženklu, žinomą tik kai kuriems vietos gyventojams.

ANDRIUS STANAITIS

**K**artu su pranešėjais nuvykome jo apžiūrėti. Rastasis akmuo-riboženkliis su asmens ženklu, yra apie 0,7 km į pietvakarius nuo Punios bažnyčios ir 0,3-0,4 km į šiaurės vakarus nuo Punios kapinių, kalvoje netoli kelio į Sūreles. Riboženkliis ir

dabar stovi galulaukėje, ant dirbamos žemės ir miško ribos (pav. 1). Pasak vietos senbuvų, „ypatingas“ akmuo, kiek tik siekia jų atmintis, visą laiką jiems buvo žinomas, tačiau jo kaip riboženklio funkcija,

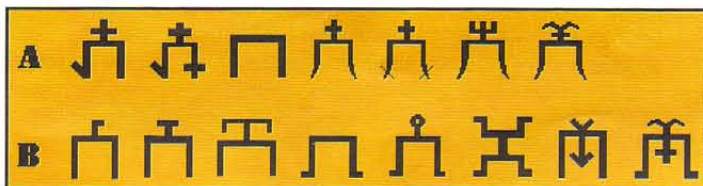
jau pamiršta. Greičiausiai su juo siejasi ir žmonių sąmonėje įsitvirtinęs šios vietos „nepaprastumo“ supratimas. Miške prikasinėta apkasė; apie kalvą pasakojamos įvairios istorijos: čia buvęs mūšis tarp sukilėlių ir caro kariuomenės, čia palaidoti žuvę sukilėliai, čia įvykęs

stebuklas - nukirtus didelę pušį iš jos kamieno tekėjęs kraujas. Sakoma, kad šioje vietoje vaidenasi. Dar ir dabar vienoje

iš pušų kabo senas kalvio darbo geležinis kryžius. Buvo spėjama, kad akmuo kaip tik ir rodo sukilėlių kapo vietą.

Šiuo metu akmuo beveik visiškai užpiltas nuo kalvos viršūnės slenkančia ariama žeme, kyšo tik apie 20 cm jo viršūnė, ženklo nematyti. Ieškodami jo iškasėme 1x1,2 m dydžio šurfa iš pietų pusės, palei akmens plokštumą. Įžemis pasiekta 0,5-0,8 m gylėje. Virš jo buvo šviesiai pilkšva laukų žemė be jokių radinių. Nustatyta, kad akmuo yra 1 m aukščio ir 0,85 m pločio (storis nenustatytas) granito riedulys su nuskelta lygia plokštuma viename

šone. Jis stovi vertikaliai, siauresniu ju galu į viršų, plokštuma į lauko pusę. Ženklas iškalts viršutinėje plokštumos dalyje, tiksliai taikant į vertikalią akmens simetrijos ašį. Tai neabejotinai asmenženkliis (pav. 3-4). Kol kas sunku pasakyti, kam jis priklausė. Visi „Lenkijos karalystės geografiniame žodyne“ nurodyti Punios valdytojai ar savininkai naudojami kitais herbais. Dar daugiau - peržvelgus Lietuvos ir



2 pav. Rusios slavų ir totorių giminių herbiniai ženklai

Lenkijos heraldikos rinkinius [Niesiecki K., 1839-1845; Boniecki A., 1899-1913; Paprocki B., 1858; Kojalowicz W., 1897; Dziadulewicz S., 1929], tokio paties ženklo apskritai nepavyko rasti, tačiau krito į akis jo gimini-

ningumas dviem herbų grupėms: iš Rusios kilusių giminių herbams, tame tarpe - vad. „dvidančiams“ (pav. 2:A: Se-

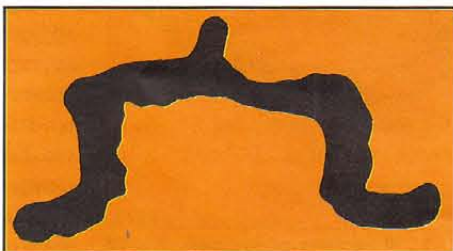
niutos, Radošinskiai, Semenovičiai, Chaveilovičiai, Babinskiai, Krošinskiai, Oginskiai) ir totorių giminių herbams, kilusiems iš senųjų gentinių tamgų (pav. 2:B: Smolskiai, Modzelevskiai, Kirkorai, Daukevičiai, Azarevičiai, Hutorai, Kričevskiai, Glinskiai). Abi šios grupės genetiškai siejasi tarpusavyje ir atskirti jas vieną nuo kitos gana sudėtinga. Jų šaknys siekia sarmatų gentis, I tūkst. klajojusias Eurazijos stepėmis. Beje, panašumo į šias abi ženklų grupes turi ir senasis Lietuvos valdovų ženklas - stiebų var-



1 pav. Punios akmuo prieš tyrimus

tai (ypač jo ankstyvasis variantas - su apačioje atviru viduriniu lauku). Galbūt šio ženklo kilmę taip pat reikėtų tirti atsižvelgiant į šį panašumą?

Taigi, gali būti, kad Punios riboženkliis priklausė rusų arba totorių kilmės žemės savininkui. Tokio spėjimo galimybę patvirtintų ir tai, jog Punios parapijoje iki pat XX a. gyveno daug totorių, o Raišiai (netoli Punios) ir dabar yra vienas didesnių Lietuvos totorių centrų. Be to, XVI-XVII a. Punioje rezidavo viena iš dviejų Lietuvoje buvusių totorių „caraičių“ giminių - kažkurio ordos chano palikuonys. Jie užėmė aukščiausią vietą Lietuvos totorių hierarchijoje, giminiavosi tik su jų elitu ir į karinę tarnybą



3 pav. Punios akmenyje iškalts ženklas



4 pav. Punios akmuo tyrimų metu

atrodavo su savo atskira vėliava. Deja, šios giminės herbas šaltiniuose neišliko.

Taigi, turime dar vieną istorijos paminklą, keliantį naujus klausimus tolesniems Lietuvos istorijos tyrimams. Paminklo saugos institucijos ir vietos valdžia turėtų pasirūpinti teisine ir faktine jo apsauga, o mūsų - istorikų - luomui kyla jo tyrimo uždaviniai.

# LATGALIŲ apyrankių su gyvūniniais galais ornamentas

Latgalių apyrankės su gyvūnų galvutėmis galuose yra vienos iš nedaugelio latgališkų archeologinių radinių, artimų kuršių, o ne žemgalių ar žemaičių sendaikčiams.

## BAIBA VASKA

**L**atgalių krašte šios apyrankės dėvėtos XI-XII ir šiek tiek dar XIII a. (pav. 1). Kuršiškos apyrankės paprastai datuojamos X-XIII a. Kuršiškas apyrankės, atrodo, mūvėjo tik vyrai, tuo tarpu latgališkų randama ir moterų įkapėse. Latgalių teritorijoje šios apyrankės labai paplitusios, jų čia gausiai randama [1:231]. Šiame straipsnyje apžvelgiamų apyrankių skaičius siekia tris šimtus.

Kadangi latgalių apyrankių su gyvūniniais galais nuodugnesnės tipologijos nei chronologijos nėra nustatyta, analizuojant jų ornamentiką atrodė esant tikslinga apyrankes suskirstyti grupėmis pagal gyvūnų galvučių pavidalą, apyrankės lankelio skerspjūvio formą ir būdingiausios puošybos pobūdį.

### I grupė

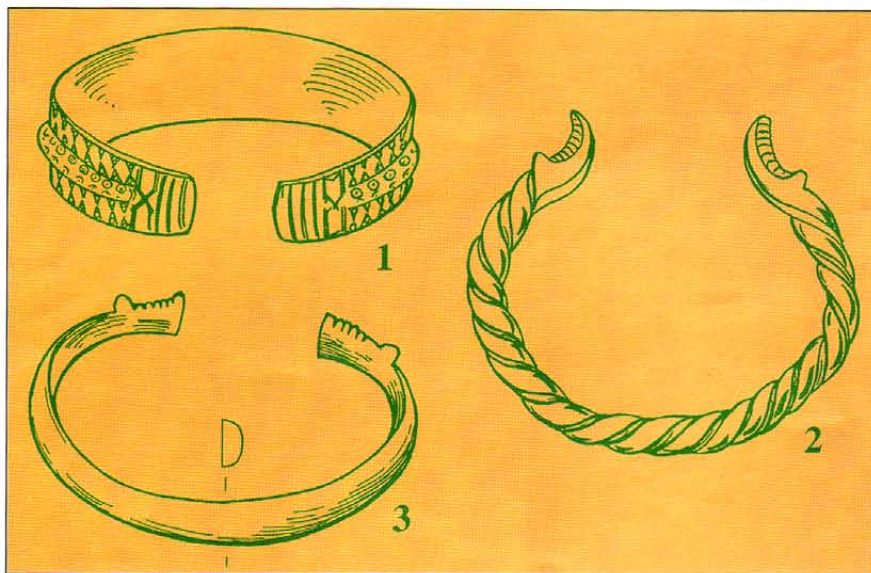
Pirmą grupę sudaro 72 apyrankės (pav. 2:1). Jai būdinga segmentinė lankelio skerspjūvio forma. Puošyba šampuotais rombėliais su tašku vidury ir skersai rievėta snukelio dalis iš viso būdinga latgalių apyrankėms su gyvūniniais galais, kaip ir apskritos formos ausys. Išraiškiausių egzempliorių snukeliai pailginti ir ties viduriu bent kiek susmaugti, pats galelis truputį užrietas. Ši savita reljefinė pusapskritimo pavidalo užbaiga, kaip ir puošyba šampuotais rombėliais, leidžia kalbamasias apyrankes laikyti latgalių IX-XII a. masyviųjų apyrankių su segmentiniu lankelio skerspjūviu

tolesniu tęsiniu [2]. Jos paprastai randamos kartu su karių apyrankėmis. Kario apyrankė buvo mūvima ant kairės, masyvioji - ant dešinės rankos. Apyrankė su gyvūnų galvutėmis mūvėta tiek ant kairės, tiek ant dešinės rankos, dažnai viename kape jų randama po keletą - ligi keturių. Jas mūvėdavo ir moterys bei vaikai. Moterų apyrankės paprastai plokštesnės ir ne tokios raiškios, tačiau ir vyrų įkapėse pasitaiko neišraiškių, plokščių apyrankių; taigi jei apyrankė rasta be kokių kitų įkapių, ne visada iš jos formos galima nustatyti savi-

Kad jos laikytinos šios grupės klasikinių apyrankių sekimu, liudija 130 kape kartu rastos klasikinė rombėliais puošta apyrankė su raiškia galvute ir dvi nebe tokios raiškios, tačiau panašios apyrankės, puoštos skritulėliais. Matyt, čia turime kokio nors amatų centro profesionalaus meistro dirbinį ir jo kolegų mėgėjiškas imitacijas. Apyrankės paprastai būna puošiamos lankelio galuose, o vidurys paliekamas lygus. Raštą dažnai užbaigia vad. "Dievo ženklas" (pav. 4:8-21) ar specifinis motyvas, kuris būdingas kario apyrankėms (pav. 4:22-25).

### II grupė

Šiai grupei priklauso 83 apyrankės (pav. 2:2),



1 pav. Latgalių apyrankės su gyvūniniais galais: 1 - III grupės apyrankė, 2 - VII grupės apyrankė, 3 - VIII grupės apyrankė

joms būdinga trikampis lankelio skerspjūvis ir puošyba šampuotais trikampėliais. Snukeliai galuose subrūkšniuoti, galai linę siaurėti. Šios grupės apyrankėms būdinga smailios formos ausys ir įkypas kryželis ties pakaušiu. Tiesa, 13 apyrankių ausų forma tokia pat kaip I grupės apyrankių, o vienos apyrankės - iš Jaunpiebalgos kapinyno 5 kape - trikampio skerspjūvio lankelis, puoštas šampuotais trikampėliais, turi I grupei būdingos formos galvutes su ties viduriu įsmaugtu

ninko lytį ir amžių. Vaikiškos apyrankės paprastai daug mažesnės nei suaugusių. Daugelio šių apyrankių galų galvutės yra su nedidelėm apskritom auselėm, panašiom į kuršių apyrankių gyvūnų galvučių ausis. Pagal kitą kapų inventorių šias apyrankes galima datuoti XI-XII a. riba [3].

Šiai grupei priskirtinos ir 6 Pildos Nukšių apyrankės, puoštos šampuotais skritulėliais.

snukeliu. Puslankio galai yra reljefiniai ir išplatėję.

I grupės apyrankių šampuoti rombėliai ištaisai dengė lankelio paviršių, tuo tarpu II grupės apyrankių trikampėliai išdėstyti eilėmis palei lankelio kraštą ir abipus vidurio briaunos. Trikampėliai būna ir su vienu, ir su trimis burbuliukais vidury. Trikampėliais su vienu burbuliuku puošta dvigubai daugiau apy-

❖ **Baiba Vaska** (g. 1950 m.) 1975 m. baigė Latvijos dailės akademiją. Dirba Latvijos istorijos institute dailininke. Domisi metalinių papuošalų ornamentika. Šia tema Lietuvos ir Latvijos mokslinėje spaudoje paskelbė septynis straipsnius.

rankių negu su trimis. Kaip ir I grupės apyrankių, puošyba čia sukoncentruota ties lankelio galais, raštas užbaigiamas vad. "Dievo ženklų", o pavieniais atvejais - įvairiomis kryptėmis. Kario apyrankių rašto motyvas, būdingas I grupei, II grupės apyrankėse nepasitaiko.

Šios grupės apyrankės - bent jau savo gyvavimo pradžioje - randamos lygiagrečiai su I grupės apyrankėmis ir datuojamos taip pat XI-XII a. riba [3]. Tačiau visai galimas dalykas, kad I grupės apyrankės apskritai yra ankstesnės už II grupės. Tokią mintį kelia faktas, jog pastarosiose neaprasirodavo kario apyrankių puošybos motyvas. Kaip ir I grupės apyrankes, jas mūvėjo bet kokio amžiaus ir abiejų lyčių asmenys.

### III grupė

Trečiai grupei priklauso 27 apyrankės (pav. 2:3). Jos požymiai - ties viduriu paplatintas lankelis, plokščias skerspjūvis su 2-3 mm pločio ir maždaug tiek pat iškilusia briaunele per vidurį - tai primena VIII-IX a. rankogalių apyrankių skerspjūvį. Apyrankių plotis dažniausiai nuo 15 iki 30 mm. Snukelio dalis trumpoka, gali būti tiek plokščia, tiek su labai ryškiu pastorėjimu gale. Apyrankės paprastai puoštos štampuotų trikampėlių eilėmis palei kraštus ir abipus centro briaunos. Šioje grupėje nepasitaiko apyrankių, kurių gyvūnų galvutės būtų su apskritomis ausimis. Šiuo tarpu dar nėra ir aiškių duomenų, jog kalbamosios apyrankės būtų būdingos vyrų įkapėms. Galimas dalykas, kad jos datuotinos XII a. ir XIII a. pradžiai [4:204]. Sprendžiant iš gyvūno galvutės formos ir puošybos, manytina, jog jos išsirutuliojo iš II grupės apyrankių ir bent jau kurį laiką buvo mūvimos pakaitom su šiomis.

Kaip ir II grupės apyrankėse, štampuotų trikampėlių su vienu burbuliuku centre yra dvigubai daugiau negu su trimis burbuliukais. Pasitaiko ir kitokio pobūdžio štampuotų raštų - saulučių, rombėlių ir kt. Iš ornamento motyvų - "Dievo ženklai", atskirais atvejais kryptutė (zigzagas), įkypį kryželiai ir rombai. Apyrankės lankelio puošybos raštas kur kas tankesnis negu pirmųjų dviejų grupių apyrankių.

### IV grupė

Šiai grupei priklauso 19 moteriškų ir vaikiškų apyrankių (pav. 2:4). Grupės požymis - trikampis lankelio skerspjūvis ir įkypų linijų ornamentas, kiekvienoje lankelio pusėje sudarantis kryptutę, o abi puses sudėjus draugėn -

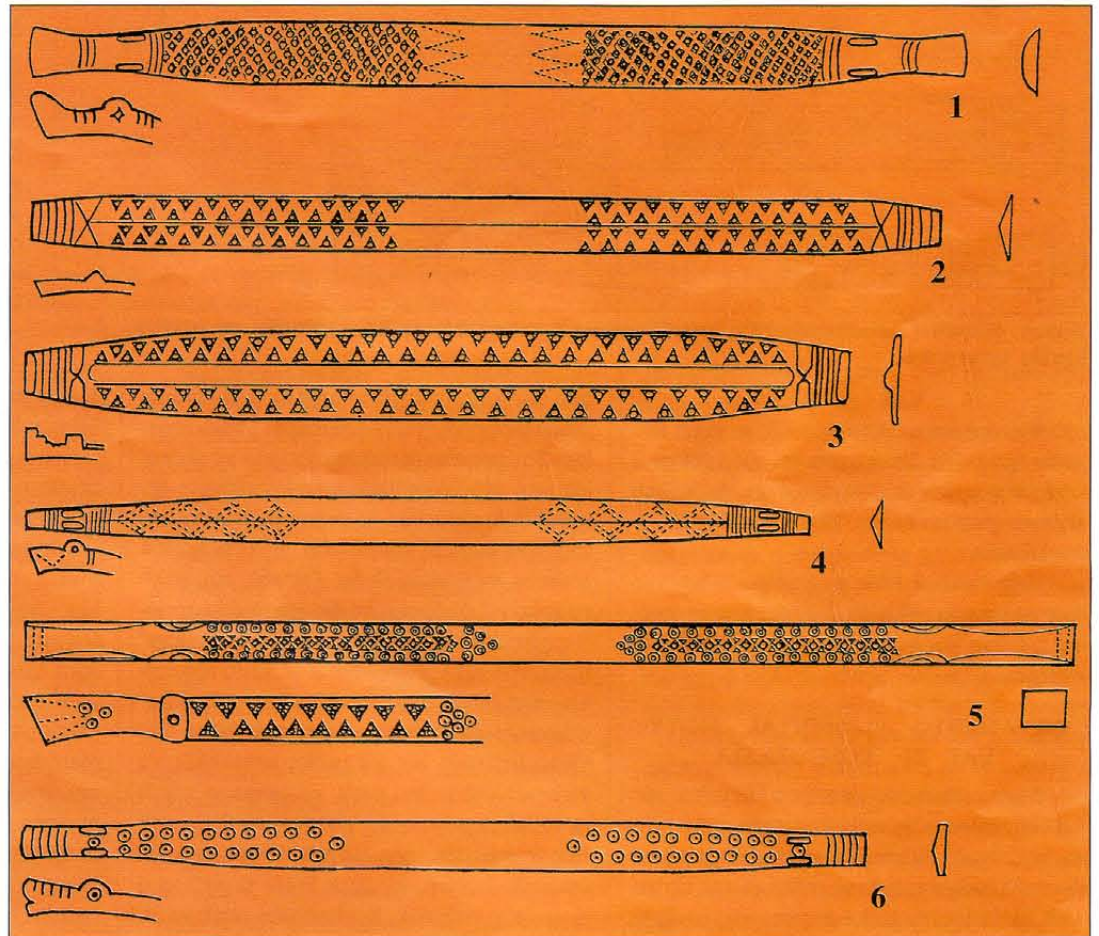
rombų eilę. Kryptutę paprastai sudaro dviguba linija. Atskirais atvejais šis motyvas susiliejęs į eglutę. Kaip I ir II grupės apyrankių, puošyba čia taip pat sukoncentruota lankelio galuose. Dviejų apyrankių iš Kuoknesės senkapių 28 kapo rombais atskirti keturgubomis vertikaliomis linijomis. Nors šios grupės apyrankių yra su abiejų formų ausimis, manytina, jog ir ją galima datuoti XI-XII šimtmečių riba. Šių apyrankių galų snukeliai taip pat skersai subrūkšniuoti.

Tokios puošybos įkypomis linijomis būta ir ant kai kurių kuršių apyrankių su gyvūniniais galais, priklausančių anksčiausiems ti-

kių rasta ir Žemgaloje (Zemgalėje) - Ciemaldėje, M. Atgasis jas datuoja 1000 m. [5], ir Celminių depozite Kuržemėje, jas V. Urtanas datuoja XI a. pabaiga [4:36, 198]. Užtat galima laikyti, kad V grupės apyrankės mūvėtos lygia greta su I ir II grupės apyrankėmis. Galimas dalykas, tai buvo vyrų mūvimos apyrankės. Kitaip nei aukščiau aptartosios, šios grupės apyrankės nelaikytinos būdingomis latgaliams.

### VI grupė

Į šią grupę, sudarytą labai sąlygiškai, įeina 11 apyrankių, kurių jungiamasis pagrindas - saulučių ornamentas (pav. 2:6). Dviejų apyrankių savitos galų galvutės su gerokai pasto-



2 pav. Būdingiausios latgalių apyrankių ornamento schemos: 1 - I grupės, 2 - II grupės, 3 - III grupės, 4 - IV grupės, 5 - V grupės, 6 - VI grupės apyrankės

pams. Tačiau šio rašto esama ir latgalių IX bei X a. ornamentikoje.

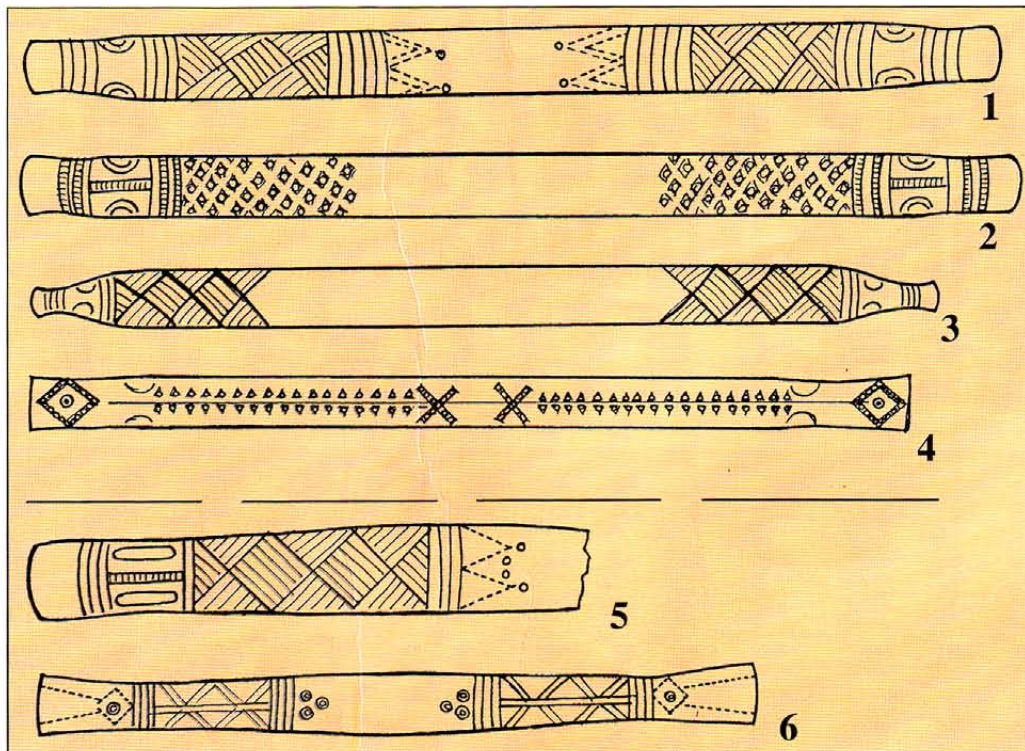
### V grupė

Šią grupę sudaro penkios apyrankės. Jai būdinga plokščias, palyginti masyvus lankelis ketvirtainišku skerspjūviu ir savita, iš viršaus paplokštinta galvutės forma (pav. 2:5). Šios apyrankės turi tris vienodos svarbos puošybos juostas. Puošta lankelio ne vien išorė, bet ir viršutinė bei apatinė plokštumos, kurių neturi apyrankės su pusapskritimio ar trikampiu lankelio skerspjūviu. Be štampuotų trikampėlių ir saulučių, pasitaiko ir smulkių, labai giliai iškirstų rombėlių bei trikampėlių juostos, panašiai kaip kario apyrankėse. Dvi tokios apyrankės, iš Kristapinių 93 kapo, rastos kartu su kario apyranke. Panašių apyran-

rintu snukeliu ir prasižiojusios. Saulutės motyvas gyvūno galvutėje atstoja akį. Apyrankės lankelyje saulutės išdėstytos dviem eilėmis. Kaip ir kitų grupių apyrankių, čia taip pat puošti lankelio galai. Šios apyrankės rastos tiek vyrų, tiek moterų ir vaikų kapuose. Galimas dalykas, jos datuotinos XII a. Šios grupės apyrankių lankelio skerspjūvis gana įvairus. Kitaip nei aptariant ankstesnes grupes, čia nebegalima kalbėti apie kokį nors aiškesnį apyrankių tipą.

### VII grupė

Šią grupę sudaro 16 apyrankių su vytu lankeliu (pav. 1:2). Kai kurių apyrankių galų snukeliai puošti skersiniais brūkšneliais arba eglute. Kadangi kitokio ornamento šios apyrankės neturi, jos ir nebus toliau nagrinėjamos.



3 pav. Panašiai ornamentuotos latgalių ir kuršių apyrankės: 1-4 - latgalių apyrankės, 5-6 - kuršių apyrankės.

### VIII grupė

Ši grupė apima 40 apyrankių su lygiu lankeliu (pav. 1:3). Daugiausia tai moteriškos ir vaikiškos apyrankės. Kadangi jos praktiškai nebuvo puošiamos, tai toliau ir nebebus apžvelgiamos.

Neįtrauktos į jokią grupę liko 16 apyrankių, neturinčių aiškių kurios nors grupės požymių; toliau jos bus paminimos tik atskirais atvejais.

### ORNAMENTO ELEMENTAI, MOTYVAI IR KOMPOZICIJA

Jeigu ornamento elementu laikysime vieną instrumento spūstelėjimą, tada atskiri elementai bus: trikampėlis su vienu ar trimis burbuliukais, rombelis su tašku centre, skritulėlis, skritulėlis su tašku centre - vad. saulutė, mažas trikampėlis be burbuliuko, mažas trikampis rantelis, taip pat ir vieną apyrankę puošianti puškelių ("spuogelių") eilutė, padaryta iš karto su vienu instrumentu.

Aišku, elementams priskirtina ir trejopos linijos: kirstos tiesios linijos, reljefinės juostelės, sudalintos smulkios skersinės rievutėmis, ir nutrūkstančios linijos, padarytos tartum dantračiu. Be to, minėtieji rombeliai su tašku centre gali būti smulkūs, gilūs ir su kiek įlenktomis kraštinėmis, kad primena žvaigždutes, o gali būti didesni, sveikesni ir tiesiomis kraštinėmis (pav. 4:1-7). Rombeliai ir trikampėliai (su burbuliukais) priklauso prie gana pastovių požymių ir kiekvieni susiję su savo apyrankių grupe: rombeliai su I grupe, trikampėliai su II, ir tik III grupės apyrankėse abiej elementai kai kuriais atvejais būna kartu.

Latgalių apyrankių su gyvūniniais galais,

taip pat kaip ir kuršių apyrankių, dominuojantis motyvas yra vadinamasis "Dievo ženklas". Tai stogelio pavidalo motyvas su skritulėliu ar trijų skritulėlių grupe viršūnėje. Kitaip nei kuršių, kur jis daugiausia būna ant snukelio, latgalių apyrankėse juo užbaigiama lankelio vidurio puošyba. Teisybė, ant atskirų ankstyvųjų formų kuršių apyrankių, turinčių subrūkšniuotus snukelius, "Dievo ženklas" būna toje pat vietoje kaip ir latgalių apyrankių. Ant I grupės apyrankių "Dievo ženklas" išdėstytas aštuoniais variantais: jų būna nuo vieno ligi trijų ant tos pačios apyrankės, su viena ar dviem linijomis, su vienu ar trimis skritulėliais viršūnėje. Vietoj skritulėlių gali būti ir saulutės. Vien tik variantas su dviem ženklais, nupieštais viena linija ir su vienu skritulėliu viršūnėje, konstatuotas penkiais atvejais, visų kitų yra po vieną. Todėl galima teigti, jog nėra nusistovėjusio kokio nors vieno "Dievo ženklo" varianto, sietino su I apyrankių grupės ornamentu. Toks pat kintantis (vari juojantis) yra ir antras motyvas, pastebimas ant šios grupės apyrankių. Savito stogelio motyvo, užbaigto bokšteliu ir viršūnėje turinčio vieną ar tris skritulėlius, būdingo kario apyrankėms, ant I grupės apyrankių esama šešių variantų (pav. 4:22-25), iš kurių trys matyti ant dviejų tame pačiame kape rastų apyrankių. Kitų variantų esama tik po vieną ant kiekvienos apyrankės, be to, keturios apyrankės turi iškraipytus jų sekimus (pav. 5:1-5). Kitų grupių apyrankės šio motyvo neturi.

Ant II grupės apyrankių "Dievo ženklo" esama 13 variantų. Be aukščiau aprašytųjų, pasitaiko nenatūraliai ištemptų formų. Yra vienas atvejis, kai vietoj trijų skritulėlių jo vir-

šūnėje sugrupuoti keturi (pav. 4:16). Be to, šešiais atvejais konstatuota konstrukcinių nukrypimų: keliais atvejais šis motyvas įgavęs kryžiaus formą, vienu atveju iš viso motyvo belikusios saulutės (pav. 5:6-12).

III grupės apyrankės "Dievo ženklo" variantų turi kiek mažiau, tačiau čia gausėja pernelyg ištemptos formos ženklų ir dažniau pasitaiko keturių skritulėlių grupė trijų grupės vietoj (pav. 4:14-16, 21).

Sunku pasakyti, kodėl apyrankių su gyvūniniais galais puošyboje nesusiklostė stabili ir vieninga "Dievo ženklo" koncepcija. Tai bandoma aiškinti dviem galimybėmis. Arba tai esąs baigiamasis laikotarpis, kai motyvas ima išsigimti, arba pradinis periodas, kai motyvas dar nesusiformavęs, ir amatininkai dar ne visai jį perpratę ir įsisavinę. Trečia galimybė - nemokšos amatininkai. Nors atskirais atvejais ir tikėtina trečioji galimybė, kalbant apie "Dievo ženklą" nereikia per daug kliautis nei pirmąja, nei antrąja. Šis ženklas Latvijoje pasirodo

X a., o dar XIV a. matome jį labai tiksliai atliekamą. Baigiamojo periodo nuosmukio pasireikimą greičiausiai rodo kario apyrankių specifinio motyvo įvairovė ant I grupės apyrankių su gyvūniniais galais.

Be jau aprašytųjų motyvų, negausiai pasitaiko - daugiausia ant II ir III grupės apyrankių - krypučių. Įprastinė zigzaginė kryputė šen ten pasirodo latgalių ornamente pradedant VII-VIII a. (pav. 4:30-31). Vingiuota kryputė antkaklėse su pereinamais suplokštintais galais pasirodo X a. ir, archeologo A. Radinio manymu, tai susiję su puodžiaus rato paplitimu šiuo laikotarpiu - ant jo žiestiams indams būdinga vingiuotos kryputės ornamentas. Antra tikėtina galimybė būtų antikinio ornamento motyvo - pynutės su skritulėliais kilpelėse - redukcija. Šis motyvas, sustiprėjęs prekybiniais ryšiams Dauguvos upe, irgi galėjo pasiekti latgalių žemes tuo metu, nes jau buvo žinomas Bizantijoje. Galimas daiktas, tuo pačiu metu veikė abu faktorai (pav. 4:32, 33).

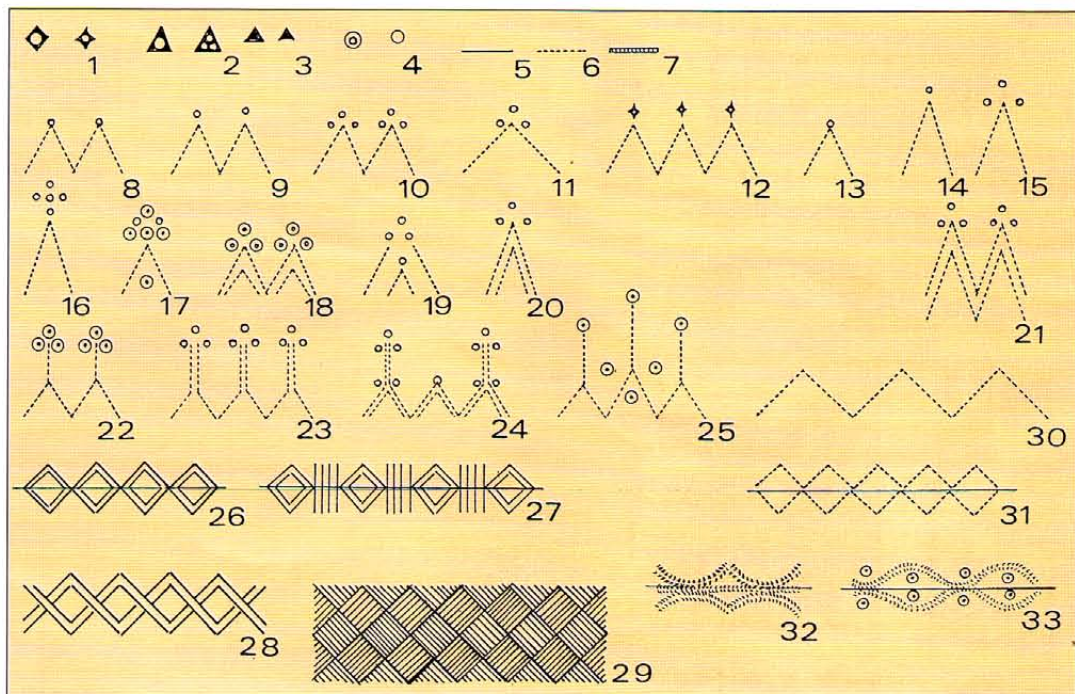
Vienas iš esmingiausių apyrankių su gyvūniniais galais ornamentikos motyvų yra pats gyvūno galvutės motyvas. Nors jis nėra geometrinio ornamento dalis, jo neapžvelgti negalima. Latgalių apyrankių gyvūnų galvutės rodo visą nepertraukiamą jų raidos procesą. Bendras ir gana esmingas jų visų požymis yra skersai subrūkšniuoti arba skersai rievėti galų snukučiai, kas jas sieja su ankstyvųjų formų kuršių apyrankėmis su gyvūniniais galais; latgališkų apyrankių galvutės yra linkusios ties snukeliu sulaižyti, tuo tarpu kuršiškų apyrankių, priešingai, gyvūno galvutės snukelis kaip tik storesnis. Ausų forma ant latgališkų apyrankių kinta. I grupės apyrankių jos

daugiausia buvo mažos ir apskritos, tuo tarpu II ir III grupės apyrankių jos smailios, o tarpuausy - tipiškas įkypas kryželis. Gyvūno galvutės masyvumas paprastai priklauso nuo to, kam apyrankė skirta. Jeigu tai vyriška apyrankė, galvutė masyvesnė, jei moteriška - plokštesnė. Atrodo, kad vėlesnių apyrankių puošyboje ji apskritai ima plokštėti, tačiau labai galimas dalykas, kad tada jas mūvėjo moterys.

Apyrankių su gyvūniniais galais ornamentu kompozicijoje pagrindinis akcentas yra apyrankės galų gyvūno galvos forma. Jos dominavimą pabrėžia skersai rantiyta snukelio dalis ir rievės už ausų; pirmiausia tai pasakytina apie ankstyvasias apyrankes (I grupės).

Visa kita puošyba irgi koncentruota apyrankės galuose, kaip gyvūno galvutės motyvo tęsinys - ties viduriu apyrankės lankelis paliiekamas lygus. Tačiau tolesnis ornamentas turi kiekvienai apyrankių grupei būdingus ypatumus. I grupės apyrankių, kurių lankelio skerspjuvis segmentinis, t. y. lankelis iš viršaus gaubtas, štampuoti rombeliai su tašku vidury išdėstyti per visą plotą taip, kad sudaro įkypų akelių tinklą. II ir III grupės apyrankių štampuoti trikampėliai išdėstyti eilėmis palei apyrankės kraštus ir abipus vidurio briaunos - viršūnėmis į vidų. Jų viršūnės gali būti sugręžtos viena prieš kitą, gali būti sudėtos pakaitom. Saulutės, kuriomis puoštos VI grupės apyrankės, taip pat išdėstytos eilėmis.

Kaip jau buvo pasakyta, I, II ir III grupės apyrankių ornamentu kompozicija užbaigiama "Dievo ženklų", kario apyrankių motyvu ar jo perdirbiniu. Pirmose dvejose apyrankių grupėse tai iš tikrųjų yra puošybos srities ribos akcentas - tarp jų lieka tuščias plotas ties lankelio viduriu, o III grupės daugelio apyrankių puošime (atskiris atvejais ir II grupės) matyti tendencija šį užbaigos motyvą panaudoti kaip jungiamąją grandį tarp abiejų apyrankės galų ornamentuotųjų sričių. Paprasčiausias jungimo būdas - tuščią plotą užpildyti kryptute; taip ir padaryta keturiais atvejais: ant trijų apyrankių tai zigzaginė linija, ant ketvirtos - vingelis. Vienu atveju panaudotas kampuotos pynutės motyvas. Įdomesni yra bandymai kaip jungtį panaudoti "Dievo ženklų" motyvą ar jo perdirbinius. Tuščias plotas tarp abiejų motyvų viršūnių paprastai užpildomas keturių skritulėlių grupe, sudarančia puošybos centrinę ašį, nuo kurios simetriškai į abi puses išdėstytas apyrankės ornamentas. Kitas būdas - taip nenatūraliai ištempti "Dievo ženklą", jog net sunku jį beatpažinti, ir skritulėlių grupę įterpti tarp abiejų viršūnių.



4 pav. Latgalių apyrankių su gyvūniniais galais ornamentų elementai (1-7) bei motyvai (8-33): 8-20 - "Dievo ženklas"; 22-25 - kario apyrankės motyvas; 26-27 - trikampių arba rombų motyvas; 28-29 - pynimo motyvas; 30-31 - kryptutės motyvas (zigzagas); 32-33 - banguota kryptutė

Kalbėjome tik apie vieną I grupės apyrankių puošybos juostą. II grupės apyrankių vidurio briauna puošybos plotą perskiria į dvi horizontalias juostas, tuo tarpu III grupės apyrankių puošime jau galime kalbėti apie trijų tipų juostas ir šešis ornamentu išdėstymo būdus: 1) vidurinė juosta lygiu paviršiumi, apyrankės lankelis ties viduriu nedekoruotas (pav. 6:1-2); 2) vidurinė juosta lygi, apyrankės dekoruotas ir vidurys (pav. 6:5); 3) apyrankės dekoruota ir vidurinė juosta, lankelio vidurys tuščias (pav. 6:3); 4) dekoruotos visos trys lankelio juostos (pav. 6:8); 5) išorinės lankelio juostos per visą apyrankės ilgį dekoruotos trikampėlių eilėmis, puošta ir vidurinė lankelio juosta (pav. 6:10); 6) palei išorinius kraštus eina trikampėlių eilės, pagrindiniai puošybos elementai sugrupuoti vidurinės juostos centre (pav. 6:12-15). Kadangi kiekvieno šių variantų rėmuose dar galima pastebėti iki penkių šešių atmainų, tai duoda pagrindo teigti, jog kalbamųjų apyrankių puošybos sistema nenusistovėjusi.

Beveik visų apyrankių su gyvūniniais galais puošybos motyvų kilmės vietos ieškotina į vakarus ir pietvakarius nuo Latvijos. Ryškiausias iš puošybos motyvų - tiesa, jis nebetelpa į geometrinio ornamentu rėmus, o priklauso zoomorfiniam, - atsirado tautų krautymsi laikotarpiu germanų gentyse, jis siejamas su stepių klajoklių kultivuotu žvėrių stiliumi. Jau anais laikais jis buvo taip labai stilizuotas, jog jame nebegalima įžiūrėti kokio konkretaus gyvūno apybraižų. Didžiausio suklestėjimo vėlesniais šimtmečiais jis susilaukia Skandinavijoje [6:155-174]. X amžius, kai pasirodo kuršių apyrankės gyvūniniais galais, o, galimas daiktas, ir latgalių, jau laikytinas šio motyvo nuosmukio periodu. Be kalbamųjų

apyrankių, gyvūnų galvų motyvas pasitaiko ir ant pasaginių segių.

Tačiau ankstyviausi gyvūnų galvų motyvai baltų kraštuose pasirodė tuo pačiu metu kaip Gotlande ir visoje Skandinavijoje [7]. VI a. šis motyvas jau buvo gavęs nusistovėjusį vietinį charakterį, suapvalintą galvos formą, esą leidžiančią jį sieti su baltams būdingu žalčių kultu. Gyvūnų galvomis šiuo metu buvo dekoruojama viena lankinių segių atmaina. Tokių segių labai negausu, plačiau jos nepaplito, o iki VIII a. praktiškai jau buvo išnykusios.

Kuršių apyrankių gyvūniniais galais atsiradimą, atrodo, reikėtų sieti su Gruobinioje skandinavų VI-VIII a. palaidojimuose rastomis apyrankėmis, kurios galuose turi gyvūnų galvutes; jas Nermanas laiko Gotlando Vendelio laikotarpio apyrankių gyvūniniais galais vietiniais perdirbiniais [8, pav. 10]. Nors jas nuo seniausių kuršių apyrankių skiria keli šimtmečiai, kai kurie šių apyrankių formos požymiai rodytų, jog tai nėra negalimas dalykas. Savo ruožtu tai, jog latgalių apyrankėms susiformuoti padėjo kuršiškiosios, rodo pirmiausia skersai subrūkšniuotas gyvūno galvos snukutis, antra - į daugelį ornamentu motyvų, pasitaikančių ant kai kurių apyrankių, įrežti rombai; tas raštas kartais vadinamas ir pynute iš brūkšniuotų juostelių. Šiuo metu sunku pasakyti, ar šis motyvas sietinas su subrūkšniuotų trikampių, arba rombuotos juostos, motyvais, pasitaikančiais, pvz., ant latgalių apyrankių su voleliniais galais, ar sietinas su skandinaviskais pynelės motyvais, kur taip pat būna tokio subrūkšniavimo. Šio motyvo, sudaryto iš subrūkšniuotų rombų ir primenančio pynimą, pasitaiko ir ant ankstyviausio periodo kuršių apyrankių su gyvūniniais galais (pav. 4:29).

Apyrankė iš Jaunzemų sodybos Martin-saloje, esanti Rygos Dailės muziejaus, yra to-kia panaši į kuršių apyrankes iš Bunkos žvyrduo- bių (A 8744:2) ir Ravos (KFM 836), jog yra pagrindo manyti ją esant įvežtinę. Analogišką puošybos motyvą turi ir šiek tiek neįprastos apyrankės su labai nusmailintais galų snuke- liais iš Kuoknesės senkapių. Puošyba, panašią į apyrankes iš Bunkos žvyrduo- bių kapo Nr. 7, - šiuo atveju tai skersai įbrėžtos rievėlės snukely- je ir už ausų, su- jungtos analogiš- ka juostele tar- puausy - mato- me ir ant vienos I grupės apy- rankės iš Kuok- nesės senkapių kapo Nr. 84.

Be to, trijų kuršiškų apyran- kių iš Bunkos gy- vūnų galvučių viršugalviuose

įbrėžtas rombelis su skritulėliu vidury pasi- kartoja ant apyrankių iš Kuoknesės 57 kapo galvučių snukelių. Šios anksčiausiojo periodo kuršių apyrankių puošybos reminiscencijos, pasirodžiusios prie Dauguvos rastų latgalių apyrankių puošyboje, kelia mintį, jog gyvūnų galvos puošybinė tradicija latgalių žemes pa- siekė Dauguvos keliu, aplenkdamą Žemgalą, kur šių apyrankių reta. Teoriškai tai galėjo įvyk- ti X a. pabaigoje-XI a. pradžioje.

Kaip ir gyvūnų galvutės, "Dievo ženklų" motyvas taip pat sietinas su germaniška ap- linka, o Latvijoje pasirodo tik nuo X a. Atro- do, jog jo kilimo vietos ieškotina akmens am- žiaus pabaigos ar bronzos amžiaus pradžios centrinėje Europoje. Romėniškuoju periodu jo būta ir palei Baltijos jūrą, paprastai ant to meto profiliuotų segių. Viena tokia segė su "Die- vo ženklu" rasta ir Latvijoje [9:30, att. 8:II]. Kitas motyvas - kario apyrankės būdingas ženklas - Pabaltijy ima rodytis nuo V a., o pla- čiau paplinta pradedant VII a. Labai galimas dalykas, jog šis motyvas susiformavo ten pat, kur ir "Dievo ženklas"; bent jau abu šie ženklai randami ant bronzinių kirvių iš bronzos amžiaus Vengrijos teritorijoje [10:39, pav. 17]. Galimas dalykas, pradžioje tai buvo dvi to paties motyvo atmainos. Vėliau tas ženklas pasirodo ir trakų ornamentikoje, tačiau straips- nio autorei nėra pavykę apie jį rasti žinių jai prieinamoje literatūroje, liečiančioje senovės germanų gentis.

Apie banguotos kryptės kilmę jau buvo užsiminta anksčiau, vingelis yra toks elemen- tarus, senas ir plačiai paplitęs motyvas, kad tuo viskas apie jį ir pasakyta. Saulutė Latvijo-

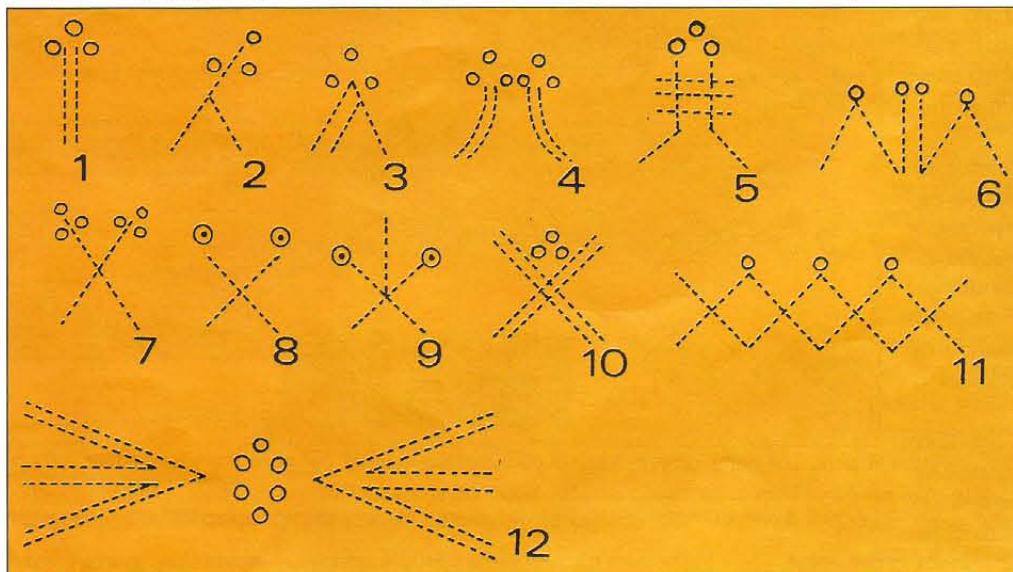
je atsiranda vėlyvuoju neolito ar ankstyvuo- ju bronzos laikotarpiu. Kaulinis peilis, kurį ji puošia, yra pavienis radinys, o tai labai ap- sunkina jo datavimą [11:36-37, pav. 10].

Štaupuoto ornamentu išsigalėjimą Salinas sieja su brakteatų paplitimu germanų kraštu- se [6:155-174]. Be jokios abejonės, jis - išskyrus saulutes ir paprastus skritulėlius - Latvijoje

jūros kraštų alfabetų pavyzdžiuose [12]. Savo tolesnės raidos metu dalis šių ženklų tampa Europos tradicinio ornamento pagrindu. Kas darosi su šių ženklų turiniu jiems tampant ornamento motyvais ir kiek ilgai išlieka jų pirmąją reikšmę bei sąsaja su kuria nors konkrečia dievybe, kaip keičiasi dievybės po- būdis įvairiose tautose įvairiais laikais, deja,

niekad nebesužino- sime. Todėl ženklų aiškinimas didele dalimi lieka spėlio- jimų ir nuojautų lygmenyje, nors ir koks tikėtinas jis mums atrodytų.

Jei grįžtume prie "Dievo ženklo", E. Brastinis jį trak- tuoja kaip dangaus simbolį, siedamas su stogo ir gegnių motyvu (dangaus skliautas), dangaus simbolį savo ruož- tu perkeldamas į Die- vą, kaip dangaus tėvą. E. Brastinis tą



5 pav. "Dievo ženklo" ir kario apyrankės motyvo iškrypimai ir perdirbiniai.

labai suklestėjo pradedant viduriniu geležies amžiumi. O dėl ornamento motyvų reikšmės aiškinimo, tai nors autorė to nelaiko savo pa- reiga, šiuo metu susiklosčiusi situacija verčia prie jo vėl sugrįžti.

Dirbant prie latvių ornamento, ar tai būtų archeologijos, ar etnografijos (etnologijos) sri- tis, neįmanoma apeiti E. Brastinio darbo "Lat- vių ornamentika", išėjusio Rygoje 1923 m. Nors šis veikalas yra buvęs ir nekritiškai aukština- mas, ir neobjektyviai peikiamas, jis ligi pat šio meto, deja, nėra rimtai įvertintas. Buvo kritikuotas pats principas ornamento ženklus sieti su mitologinio pobūdžio reiškiniais ir die- vybėmis. Kalbant apie latvių ornamentą, bent jau seniausiuose archeologiniuose kloduose, šis principas menkai produktyvus, nes ištisinėje raidos grandinėje nuo mūsų dienų iki seniau- siųjų laikų trūksta daugelio grandžių, o did- žiausias nuostolis yra žodinės tradicijos ne- buvimas. Be to, mokslui vystantis paaiškėjo, jog XIX a. etnografinio (etnologinio) ornamen- to archajiškumas yra XX a. mitas. Netgi jei yra išlikę atskirų archajiškų motyvų, dabar jau užmiršta jų buvusioji reikšmė, ir todėl retrospektyvinis metodas analizuojant orna- mentą netinka. Vis dėlto pats principas sieti konkrečius ornamento ženklus su kuria nors praeities dievybe iš esmės nėra peiktinas, tik dėl jau minėto latvių ornamentikos medžia- gos stygiaus beveik nerealizuojamas dalykas. Jo labui byloja tai, jog senosiose žemdirbių kultūrose atskiri ornamento ženklai yra buvę dedami ant kulto figūrėlių, kurios galėtų bū- ti dievybių atvaizdai. Savo ruožtu šių ženklų analogų galima rasti seniausiuose Viduržemio

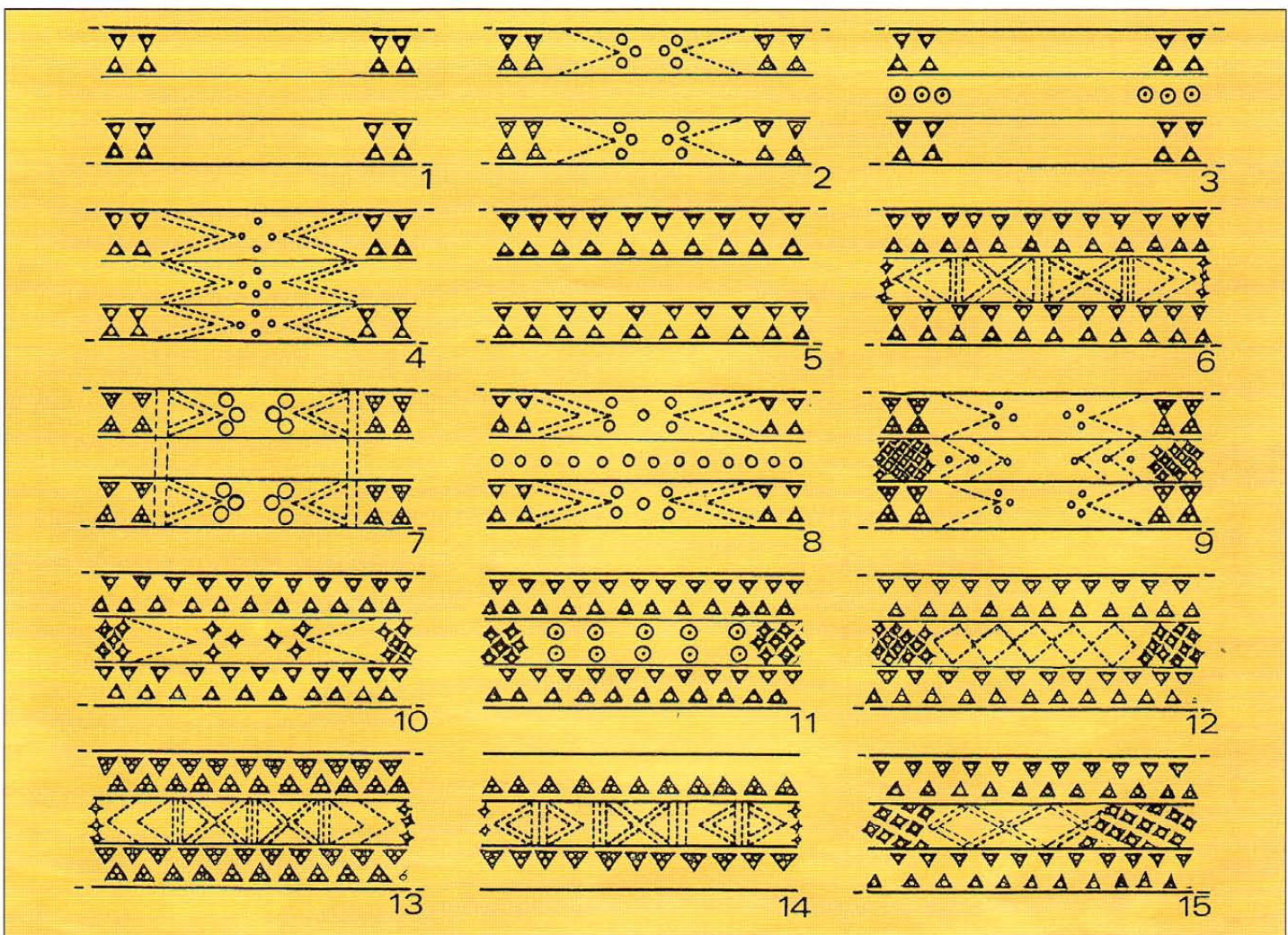
patį pavadinimą taiko tiek klasikiniame "Die- vo ženklu", tiek ir motyvui, kuris būna ant kario apyrankių. Tiek šio, tiek ano ženklo gra- finį vaizdą galima sieti su stogo idėja, nes juos sudaro trikampis be pagrindo, paprastai vadinamas "stogeliu". Kaip trikampį viršūne aukštyn, jį galima sieti su vyriškojo prado idėja. Kario apyrankių puošybos motyvas Lie- tuvoje laikomas vyriškumo simboliu [13:7].

Be to, į "Dievo ženklą" labai panašaus mo- tyvo gausiai pasitaiko gotikos architektūroje, kur jis, susiliedamas į kryputę, gali sudaryti frizo juostas; o būdamas pats vienas, yra to- kios būdingos gotikinės detalės, kaip vimper- gas, pamatas [14:230, pav. 146].

Taip būtų šiame ženkle įžiūrėtos dvi gali- mos reikšmės - vyriškumo simbolis ir dan- gaus simbolis, - kurios iš tikrųjų nėra nesude- rinamos, nes dangus visada laikytas vyriškuoju pradū, kaip priešprieša žemei, kuri laikoma moteriškuoju pradū. Taigi jei mes su E. Bras- tinio požiūriu ir nesutiktume, vis vien būtų gana sunku atmesti jo hipotezę, nors taip pat beveik neįmanoma ją įrodyti.

Panašių problemų iškyla ir traktuojant gy- vūno galvą. Praėjusio šimtmečio gale ji buvo vadinama slibino galva, bet mūsų dienų moks- lininkai laikosi ne vardišančio "gyvūno gal- vos" pavadinimo, galimas dalykas, todėl, kad šio motyvo atsiradimą sieja su stepių kija- joklių žvėrių stiliumi, kur dominuoja plėšrus gyvū- nas - leopardas ar vilkas, o slibino atvaizdo nepasitaiko. Ką konkrečiai vaizduoja Latvijo- je rastųjų apyrankių gyvūnų galvos, sunku pasakyti, bet vis dėlto atrodo, jog jos turėjusios gilesnę prasmę, o ne vien dekoratyvinę. Tai





6 pav. III grupės apyrankių ornamento kompozicija

bylotų kad ir toks įdomus faktas, jog I grupės apyrankės tiek savo forma, tiek ornamentu atkartoja latgalių masyvias vyriškas segmentinio skerspjūvio apyrankes. Nauja jose tik gyvūno galvos motyvas. Panašų reiškinį galima matyti ir tarp kuršių, kur taip pat palyginti masyvios segmentinio skerspjūvio apyrankės imamos papildyti gyvūno galvutėmis. Tai kelia mintį, jog tuo metu gyvūno galvutei buvo teikiama kokia nors atskira reikšmė. Atrodo, jog labiausiai jas tiktų konkretizuoti kaip slibino ar gyvatės galvas.

B. Salinas germanų IV-V a. apyrankes gyvūninių motyvų galais sieja su Romoje dėvėtomis apyrankėmis, galuose turinčiomis gyvačių galvas [6:175-176]. Galimas dalykas, jog tais laikais gyvatės ir slibino vaizdiniai buvo gana artimi. Šią mintį skatina ir skandinavų skaldų poezijoje pasitaikantis gyvatės-slibino įvaizdis, taip pat rusų kalbos slibino bei gyvatės pavadinimai, kurie skiriasi tik galūne (pūķis-змеј/-ий/-slibinas, čūska-змея-гуvate). Tais laikais slibinas buvo dažnas ir germanų bei slavų folkloro motyvas. Latvių pasakose slibinas laikomas vėlyva tradicija, bet užtat likę liudijimų buvus žalių kultą. Aišku, visa, kas čia buvo pasakyta "Dievo ženklas" ir gyvūnų galvų traktavimo prasme, laikytina tik pasvarstymais kalbamuoju klausimu.

Kokias išvadas galima padaryti išanalizavus latgalių apyrankių su gyvūniniais galais

ornamentiką?

1. Šių apyrankių kilmė sietina su kuršių ankstyviausio periodo apyrankėmis, turinčiomis gyvūninius galus, galimas daiktas, pasinaudojant Dauguva kaip vandens keliu, nes žemgalių plotuose rasta visai nedaug tokių apyrankių.

2. Apyrankių puošybos motyvai bendri didesniai kultūrų plotui apie Baltijos jūrą, kuris susidarė dėl skandinavų vikingų aktyvios veiklos.

3. Apyrankes pagal lankelio formą ir ornamentą galima suskirstyti į keletą grupių, iš kurių gausiausios ir reikšmingiausios yra I, II ir III grupės.

4. I grupę galima laikyti tolesniu masyvių latgalių apyrankių su segmentiniu skerspjūviu tęsiniu, III grupę galima laikyti II grupės tęsiniu.

5. Ornamentas, gyvūno galvutės forma ir lankelio skerspjūvis vyriškų ir moteriškų apyrankių nesiskiria, skiriasi tik dydis, masyvumo laipsnis ir gyvūno galvutės forma - vyriškų jos iškilesnės, moteriškų plokštesnės.

6. Be gyvūno galvutės motyvo, apyrankių puošyboje yra dar du motyvai - "Dievo ženklas" ir kario apyrankės motyvas; pastarąjį turi tik I grupės apyrankės.

7. Konstatuota atvejų, kai atskirų apyrankių, greičiausiai dėl instrumento trūkumo, pakitęs štampuotas ornamentas.

Atviras lieka gyvūninio motyvo vietos ir

vaidmens latgalių XI-XIII a. kultūroje klausimas.

#### Literatūros sąrašas

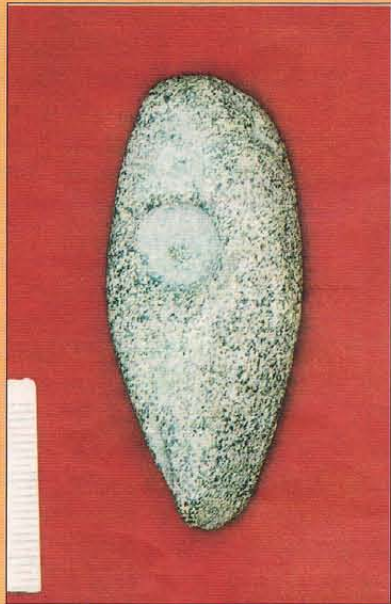
1. Latvijas PSR archeologija. Rīga, 1974.
2. Radinš A. Mutvārdu konsultācija.
3. Archeologu M. Atgāza un A. Radina mutvārdu konsultācija.
4. Urtāns V. Senākie depoziti Latvijā (līdz 1200. g.). Rīga, 1977.
5. Atgāzis M. Mutvārdu konsultācija.
6. Salin B. Die Altgermanische Thierornamentik. Stockholm, 1904.
7. Kazakevičius V. A rare animal headed cross bow brooch from Plinkaigalis in Lithuania // Fornvannen 78. Stockholm, 1983, p. 189-196.
8. Nerman B. Die Verbindungen zwischen Skandinavien und dem Ostbaltikum in der jüngeren Eisenzeit. Stockholm, 1929.
9. Zemītis G., Rozenberga V. Senču raksti. Rīga, 1991.
10. Kovacs T. The bronze age in Hungary. Budapest, 1977.
11. Loze I. Akmens laikmeta māksla Austrumbaltijā. Rīga, 1983.
12. Gimbutas M. The language of the Goddess. San Francisko, 1989.
13. Gričiuviēnē E. Baltiškājo ornamento beieškant, V., 1991.
14. Tjashelov W. Kunst der Mittelalters. Dresden, 1981.

Iš latvių kalbos vertė  
Lilija Kudirkienė



## Iš Beržiškių praeities

**Naujausieji** archeologų tyrinėjimų duomenys rodo, jog dabartinės Lietuvos teritorijos pietinėje dalyje pirmieji gyventojai pasirodė baigiantis paskutiniam ledlaikiui, maždaug X-IX tūkst. pr. Kr. Tačiau akmens amžiui priklausančių gyvenviečių iki šiol suregistruota tik dalis. Dėl to archeologams gana svarbi kiekviena naujai aptinkama gyvenvietė. Toliau trumpai ir aptarsime neseniai aptiktos panašios gyvenvietės pėdsakus.



1 pav. Mažesnis Beržiškių kirvelis

Tokie pėdsakai pastebėti apie 20 km į pietus nuo Vilniaus, Beržiškių kaimo (Vilniaus r.j.) laukų pietinėje dalyje, neaukštoje kalvoje, priklausančioje "Beržiškių" sodininkų bendrijai. Anksčiau netoliese buvęs ir Trivyšių kaimelis, kurio dabar belikę tik 2 sodybos. Aptariamoji vieta yra Beržės upelio (Rudaminos upelio intakas) kairiajame krante, neaukštos kalvos apie 200 m ilgio (P-Š) kyšulyje, kuris anksčiau buvo ariamas, o dabar čia stovi sodininkų pastatai ir auga vaismedžiai. Prie šios kalvelės vakarinio bei pietinio pakraščio prieina miškas, rytinį pakraštį jusia Beržės, o šiaurėje, kiek toliau - Rudaminos upelių pelkėti slėniai. Kalvos paviršiuje jokių senovės statinių ir kultūrinio sluoksnio pėdsakų iki šiol nepastebėta. Tačiau aptariamąsias kalvas paviršiuje vykdant čia žemės darbus dažnai aptinkama įvairių titnago žaliavos gabalų, skelčių, taip pat senovės akmeninių dirbinių, puodų šukių, o kai kuriose vietose - net ir žmonių palaidojimų.

Pažymėtina, kad minėtosios sodininkų bendrijos narys istorikas dr. Jonas Jurkštas įvairiose tos kalvos vietose yra surinkęs ir saugo nemažai titnaginių radinių, 2 įvairaus dydžio akmens kirvukus su juose pradėtomis gręžti skylutėmis kotams įstatyti ir gerokai vėlesnių dirbinių - žiestų puodų šukių (pav. 1-3). Smulkesnių žinių apie šiuos radinius mūsų archeologai iki šiol neturėjo.

Dėl to autorius yra nuoširdžiai dėkingas minėtų daiktų rinkėjui ir saugotojui, leidusiam juos publikuoti. Žemiau pateikiama minėtų radinių trumpa charakteristika.

Abu kirveliai gaminti iš tamsiai pilko akmens. Jų paviršius kiek aplygintas. Mažesnio kirvelio ilgis - 5,7 cm, plotis ties viduriu (plačiausioje vietoje) - 2,5 cm, storis - 1,7 cm (pav. 1). Pradėtos gręžti skylutės skersmuo - apie 1 cm. Forma dirbinys kiek primena laivinį kovos kirvuką [plg. 1:91-97, pav. 10:1, 12:3, 13:1]. Didesnis kirvelis yra keturkampio pjūvio, su apvaloka pentimi (pav. 2). Jo ilgis - 12,7 cm, plotis ties viduriu - 5 cm, storis arčiau penties - 4 cm, o netoli ašmenų - apie 3 cm., pradėtos gręžti skylutės skersmuo - apie 1,6 cm.

Atrodo, jog minėti dirbiniai greičiausiai priklauso II tūkst. pr. Kr. viduriui [plg. 4:206-207; 2:152-153], o kokiam laikotarpiui skirtos aukščiau minėtos titnago skeltės ir nuoskalos - tiksliau nustatyti šiuo metu sunku. Dr. A. Girininko nuomone, galėtų būti priskiriami net ir mezolitui.

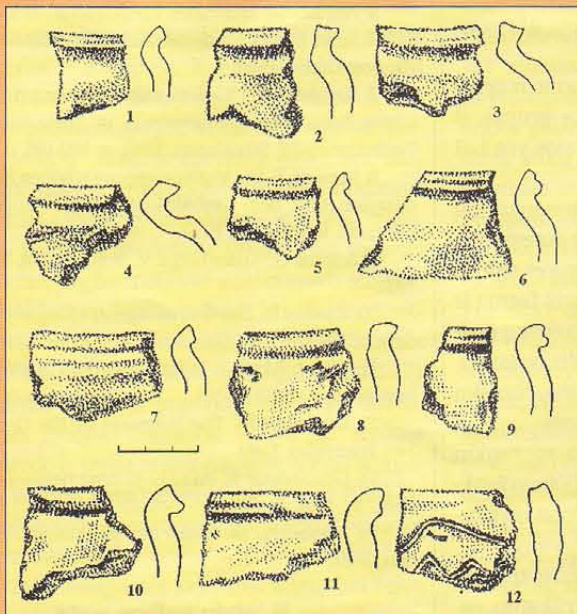
Aptariamoje kalvoje rastosios žiestų puodų šukės yra daugiausia pilkai rusvos spalvos, su labiau (pav. 3:1-7, 9-11) ar mažiau (pav. 3:8, 12) į išorę atlenktais pakraščiais. Mažesnių puodų sienelių storis yra 0,5-0,6 cm (pav. 3:1, 5), o didesnių - 0,8-1 cm (pav. 3:2-4, 6-12). Daugumos didesniųjų puodų sienelėse pastebimas ir nemažas kiekis stambokai grūsto akmens trupinių, o kai kurios iš jų net puoštos banguotų linijų ornamentu (pav. 3:12). Pastebėsime, kad dar 1937-1939 m. vakariniuose Baltarusijos bei pietrytiniuose Lietuvos rajonuose į didesnių puodų žiedimui ruošiamą molį, kad degant nesutrūktų, būdavo primaišoma nemažai sugrūstų kitų puodų šukių (šamoto) ar tam tikro akmens 1-3 mm skersmens grūdelių, kokie pastebimi II-I tūkst. pr. Kr.-I tūkst. lipdytinėje keramikoje [plg. 3:7-15 ir toliau].

Sprendžiant iš esamų duomenų atrodo, kad Beržiškių senosios gyvenvietės keramika galėtų būti datuojama maždaug XV a. pabaiga-XVII a. Aprašomosios kalvos šiaurės vakarinėje dalyje, apie 0,5 m gylyje, kasant griovius pastatų pamatams bei rūsius aptikta ir žmonių palaidojimų. Jokių įkapių nepastebėta. Atrodo, jog toje vietoje (XVII-XVIII a. ?) buvo įrengtos netoliese buvusio kaimo kapinaitės. Tačiau iš esamų duomenų tikslesnę kapinaičių chronologiją sunku nustatyti.

Aukščiau minėti duomenys rodo, kad ant aptartosios kalvos jau akmens amžiuje gyvenusi baltų genčių bendruomenė, kad XV-XVII a. čia buvęs nedidelis kaimelis, o šiaurės vakarinėje kalvos dalyje - nedidelės kapinaitės (?).

### Literatūra

1. Lietuvos TSR archeologijos atlasas. V., 1974, T. 1.
2. Girininkas A. Baltų kultūros ištakos. V., 1994.
3. Hołubowicz W. Garncearstwo wiejskie zachodnich terenów Białorusi. Toruń, 1950.
4. Rimantienė R. Akmens amžius Lietuvoje. V., 1984.



3 pav. Puodų šukės iš Beržiškių senosios kaimavietės



2 pav. Didesnis Beržiškių kirvelis

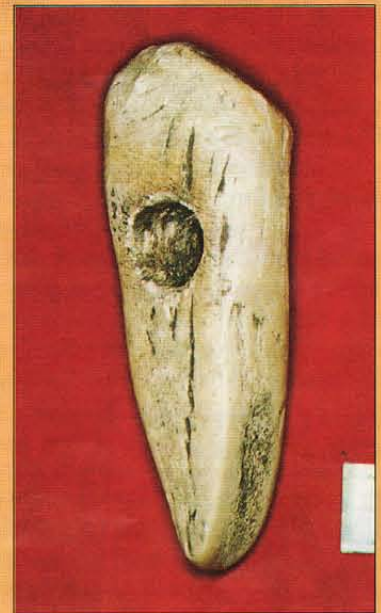
Vytautas Daugudis

## Raginis kirvukas iš Legyčių

1992 m. vasarą Kaliningrado srityje buvo filmuojamas Lietuvos kino studijos ir Lietuvos televizijos dokumentinis filmas apie sugriautą Karaliaučiaus krašto kultūrinį palikimą "Dykra". Filmavimo metu sustojome prie apgriautos Legyčių (Gross Legitten - Mor-dovskoje) bažnyčios. Ši vieta yra 7 km į vakarus nuo Labguvos (Labiau-Polessk), prie plento Labguva-Karaliaučius. Bepilnuojant vienos iš gražiausių šio regiono bažnyčios likučius nuo Karaliaučiaus plentu atėjo grupelė vietinių vaikų. Jie buvo šlapi, tik su glaudėmis, neseniai nusimaudę. Kiek pasisukioję prieš filmavimo kamerą, paklausinėję operatoriaus, apie ką bus filmas ir ar neturi kramtomos gumos, vaikai susėdo šalia režisieriaus Rimo Gruodžio. Kadangi operatorius ilgai laukė, kol saulė tinkamai apšvies ant bažnyčios sienos pritvirtintą I pasaulinio karo aukoms atminti skirtą kario skulptūrą, vaikai neiškentę ir klegėdami plentą patraukė toliau į gyvenvietės centrą. Aš tuo metu sėdėjau mašinoje ir su vairuotoju aptarinėjau tolimesnį mūsų maršrutą. Baigęs filmuoti sugrįžo operatorius. Įlipęs į mašiną režisierius Rimas Gruodis tarė:

- Valdai, aš tave nustebinsiu. Jis iš kišenės išsitraukė retą archeologinį radinį - raginį kirvuką. Pasirodo, kad šalia jo prisėdę vaikai taip užsižiūrėjo į filmavimo kamerą, kad net pamiršo savo atneštą "žaislą" - raginį kirvuką. Apžiūrėjus kirvuką tapo aišku, kad vaikai jį rado visai neseniai. Jis buvo šlapias ir aplipęs durpėmis. Pavažiavę į tą pusę, iš kur atėjo vaikai, dešinėje (šiaurinėje) kelio pusėje, durpyne, pamatėme ekskavatorių, kaušu valantį melioracijos griovį. Vaikai raginį kirvuką galėjo rasti prie melioracijos kanalo. Tuokart neturėjome laiko įdėmiau apžiūrėti melioracijos kanalo pakrančių. Bet atvažiuoti į Legyčius neprarandu vilties. Kaliningrado srityje yra žinomos vos kelios (Cedmaro ir Ančių Pelkės-Utinoje boloto) durpyninės gyvenvietės, be to jos yra rytinėje srities dalyje. Semboje - prie Kuršių marių esanti gyvenvietė neabejotinai būtų įdomi archeologams ir, manau, suteiktų daug naujos informacijos apie Prūsijos praeitį.

Kirvis, pagamintas iš elnio rago, yra 14,9 cm ilgio. Jo plotis ties pentimi yra 5,1 cm, ašmenų ilgis - 3 cm, skylės skersmuo - 2,5 cm. Visas paviršius šlifluotas. Matyt, tai neolito laikotarpio kirvukas.



Valdemaras Šimėnas

## Segė su dievo Odino simboliu

1996 m. su metalo ieškikliu renkant paviršinius radinius Kulautuvos antrojo kapinyno teritorijoje, rasta segė su skandinavų dievo Odino simboliu, vadinamu "valknut". Segė žalvarinė, plokštinė, 3,2 cm skersmens, 0,2 cm storio. Apatinėje pusėje įtaisytas adatinis užsegimas, viršutinėje dalyje alavu prilituota sidabro plokštelė su pavaizduotais trim persipynusiais suapvalintais trikampaiais. Trikampiai apjuosti linijiniais apvadais, stačių stulpelių eilute ir pakraščiu einančiu trečiu linijiniu apvadu. Segė apdegusi, plokštelė aprtrupėjusi, geriau matyti tik vidurinėje dalyje esantis vaizdas. Stulpeliai matyti blogai, tikėsimės, kad jie vaizduoja ne runas.

Trijų persipynusių trikampių, lapų ar žiedų simbolio reikšmė aiškina ne vienodai. Šis simbolis plačiai paplitęs vikingų antkapuose Gotlande, XI a. daniškose ir norvegiškose monetose. Jis pasitaiko Vakarų Europos monetose bei kitose senienose nuo VIII a. Anot mitologų, persipynusių trikampių simbolis rodo mirties ir kovos dievo Odino galią sugniuždyti ir įkvėpti, kas buvo labai svarbu mūsų metu. Odinas buvo pajėgus sukelti paniką, baimę, bejėgiškumą. Karys, turintis daiktą su minėtu simboliu, galėjo pasipriešinti šiems jausmams ir būsenai. Persipynusių trikampių simbolis gali turėti ryšį ir su Odino brangenybe - auksiniu amžinu žiedu "Draupnir", iš kurio kiekvieną devintą dieną išriedėdavo devyni nauji žiedai. Odinas dalijo šiuos žiedus savo pasekėjams. Žemiškieji valdovai už žiedų dalijimą savo kariams buvo garbinami skandinavų poemose. Žiedai ar juos primenantys kai kurie daiktai, matyt, taip pat suteikdavo tvirtumo galios. Kai kurie pasišventę kariai kovojo be apsauginių ginklų, tikėdami, kad jie saugomi dievo. Jie nešiojo metalines antkakles, rodančias juos esant dievo tarnyboje. Manoma, kad jie nešiojo milžiniškas auksines antkakles, žinomas iš Migracijos periodo Švedijoje. Milžiniškų sidabrinių antkaklių, datuojamų XI-XIII a., rasta paslėptų ar paaukotų ir Lietuvoje, šventuosiuose miškuose, ypač šventojoje žemaičių girioje prie Nevėžio. Jų paskirtis galėjo būti panaši, nors ir žinoma, kad didelėmis antkaklėmis buvo puošiami dievų stabai toje pačioje Skandinavijoje.

Įdomu, kad Kulautuvos segėje trikampių simbolis įkomponuotas į ratą su stipiniais. Besisukantis ratas buvo dangaus dievo simbolis, susijęs su saule. Odinas kai kada buvo laikomas ir dangaus dievu. Ratas simbolizavo apsvaigimą ir ekstazę. Taigi segėje veikiausiai pateikti du labai reikšmingi Odino kulto simboliai, turėję jos savininką mūsų metu apsaugoti nuo blogų jausmų ir pakelti kovingumą.

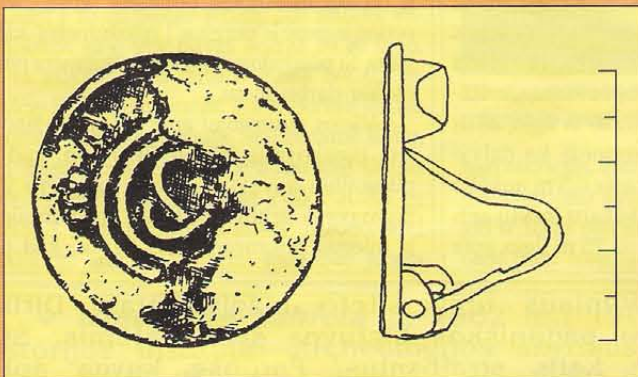
Numizmatai trikampių simbolį aiškina kiek kitaip. Jei juo vaizduojamas mazgas, tai jis gali būti karaliaus Cnuto ar Knytlingų dinastijos simbolis. Jei juo vaizduojami trys skydai, tai jie simbolizuoja Cnuto daniškąją dinastiją, kuri vadinosi "skydų vaikais". Tas simbolis gali reikšti ir šv. Trejybę.

Kaip ten bebūtų, persipynusių trikampių simbolis susijęs su skandinavų mitologija. Pagal savo išvaizdą aptarta segė yra nelietuviška, veikiausiai švediška. Didžiausia tikimybė, kad tai X-XI a. dirbiny.

### Literatūra

1. H. R. Ellis Davidson. Viking & Norse Mythology. London, 1982:35-36.
2. Jorgen Steen Jensen. The triquetra symbol, Danish coins from the 11th century. Copenhagen, 1995:60.

Eugenijus Ivanauskas



# RĖVOS IR STIRNIŲ PILIAKALNIAI

Vilniaus apylinkėse dar galima aptikti daug naujų archeologijos paminklų, net ir piliakalnių

VYKINTAS VAITKEVIČIUS  
SINTAUTAS ZABIELA

**M**es dar menkai pažįstame savo kraštą, jo praeitį, senuosius paminklus. Nemažą pastarųjų dalį dar slepia žemė. 1995 m. šalia Vilniaus surasti du anksčiau archeologams nežinomi piliakalniai. Abu jie įrengti Neries pabrangių kalvose.

## RĖVOS PILIAKALNIS (Vilniaus aps, Buivydyžių sen.)

Piliakalnis yra į šiaurę-šiaurės vakarus nuo šventininkų kaimo, į pietus-pietvakarius nuo Rėvos kaimo, apie 320 m į pietryčius nuo Neries kairiojo kranto, 220 m į pietus nuo geležinkelio Vilnius-Daugpilis, Santakos miško 31 kvartalo šiaurės vakarinėje dalyje, Neries lėnio aukštumos šiauriniame pakraštyje. Jis rengtas aukštumos kyšulyje, kurio aukščiausia lalis (pylimas) yra 186,2 m virš jūros lygio. Papėdės aukštis virš jūros lygio - 128,8 m, tad š vakarų, šiaurės vakarų, šiaurės piliakalnio šlaitai yra 57,4 m aukščio, statūs, tik iš šiaurės rytinės ir rytinės pusių nuolaidesni. Piliakalnis turi tarsi dvi aikšteles. Pirmoji orientuota beveik tiksliai šiaurės-pietų kryptimi (10° nuocrypa į vakarus). Pietiniame šios aikštelės pakraštyje yra 1,5 m (matuojant nuo aikštelės), 18 m pločio ties pagrindu, 20 m ilgio, kiek plokščiu viršumi, primenantis kūgį pylimas. Š pietinės pylimo pusės iškastas 5 m pločio, apie 1 m gylio griovys, esantis jau šlaite. Griovys 35 m ilgio. Jis iškasinėtas, keliose vietose vakarinėje ir pietinėje dalyse) užslinkęs. Pietinėje griovio pusėje kyla beveik 50 m ilgio, 1 m aukščio (matuojant nuo griovio dugno), 4,5 m pločio prie pagrindo pylimas, kuris va-

karinėje dalyje už 20 m pereina į kitą (ne piliakalnio) aukštumos kyšulį ir ten užsibaigia, nepasiekęs jo galo, 2 m aukščio šlaitu. Pylimo šlaitas išorėje maždaug 4 m aukščio. Šio pylimo apačioje vakarinėje pylimo atšakoje yra puslankio formos 15 m ilgio, iki 4 m pločio ir iki 0,5 m gylio griovys. Vakarinės atšakos gale pylimo šlaitas pereina į gana statų kalvos šlaitą. Pietinėje antro pylimo papėdėje yra iki 17 m ilgio, iki 1 m gylio, 4 m pločio, su centrinėje dalyje žymesne duobe griovys, kuris vakarinėje pusėje užslinkęs. Toliau į pietus

už šio griovio kyla nuolaidi aukštuma. Ant abiejų pylimų kyšo pavieniai akmenys. Pirmoji piliakalnio aikštelė yra 60 m ilgio, paskutiniuose 20 m (šiauriniame gale) ji kiek pasisukusi į vakarus. Aikštelės plotis 10 m. Ji neišsiskiria, į šonus nuolaidėja per 0,5 m, į šiaurę - per 2 m. Tai kyšulio kupra "ožnugaris". Šiauriniame gale aikštelė paaukštėja apie 1 m, čia yra apie 10 m skersmens suplokštėjimas. Šiaurės rytinis šlaitas nuolaidėja maždaug 3 m ir už jo yra antroji piliakalnio aikštelė. Ji trikampės formos, orientuota šiaurės-pietų kryptimi, 26 m ilgio, 25 m pločio pietinėje dalyje. Šiaurinėje jos dalyje yra apie 10 m skersmens ir apie 0,5 m aukščio iškilimas. Iš šiaurės, šiaurės vakarų ir rytų ant-rają aikštelę puslankiu juosia 75 m ilgio, apie

0,3-0,4 m aukščio nuo aikštelės, 5 m pločio ties pagrindu pylimas, kuris aikštelės rytinėje dalyje visai nuskleistas, kitur - labai suplokštėjęs. Tarp pylimo ir aikštelės, atrodo, buvo apie 3 m pločio griovys. Pylimas iš rytų į vakarus žemėja apie 2 m ir pereina į šiaurės vakarinę aikštelės šlaitą. Šiaurės rytinėje dalyje išorinis 2 m aukščio jo šlaitas leidžiasi apie 4 m. Čia šlaite yra iki pusės metrų gylio griovys, kurio išoriniame šlaite vėl buvęs pylimas. Griovys 55 m ilgio. Jo pietinis galas yra tik 2 m žemiau aikštelės. Griovio plotis 3 m. Išorinėje griovio pusėje yra poros metrų pločio

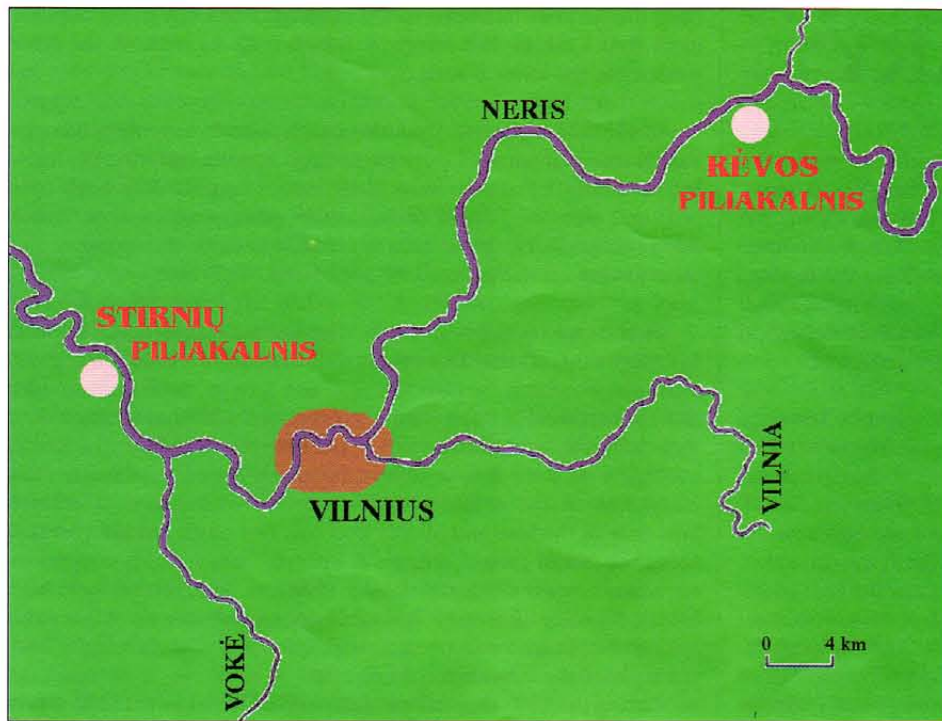


Rėvos piliakalnio pylimai iš pietinės pusės

ir iki 0,3 m aukščio pylimėlis, kuris šiaurės rytinėje pusėje pereina į nuožulnesnį kalvos šlaitą. Ši piliakalnio dalis labai iškasinėta įvairių ūkinių darbų metu.

Vietos gyventojai apie piliakalnį žino keletą pasakojimų. Vienas jų byloja, kad ant piliakalnio stovėjo miestas ar pilis. Pro jį važiavo ponis, arkliai pasibaidė, ponis nusikeikė ir miestas prasmego. Kitas byloja, kad pilia-

❖ **Vykintas Vaitkevičius** (g. 1974 m.) Vilniaus universiteto magistrantas. Dirba Lietuvos istorijos institute, archeologas. Domisi pagoniškos Lietuvos šventvietėmis. Šia tema Lietuvos mokslinėje spaudoje paskelbė kelis straipsnius. Paruošė knygą apie Žemaitijos šventvietes.



Naujai surastų piliakalnių išsidėstymo schema

kalnyje esanti skylė, kurion mestas akmuo išmetamas atgal. Piliakalnis vietinių vadinamas Ponarska Gura (Panerio kalnas). Jis žinomas nuo 1936 m, tačiau pokario metais archeologų nelankytas ir neaprašytas.

### STIRNIŲ PILIAKALNIS

(Trakų rj. Kariotiškių sen.)

Piliakalnis yra 350 m į pietryčius nuo kelio Vosyliukai-Saidžiai, 250 m į pietus nuo Neries ir Virvyčios (Saidės) upelio santakos, Rykantų girininkijos 70 kvartalo šiaurės vakariniame pakraštyje, Dūkštų landšaftiniame draustinyje. Piliakalnis įrengtas siauro Neries aukštutinės terasos kyšulio, iš pietvakarių juosiamo Virvyčios (Saidės) upelio, iš šiaurės ir rytų - Neries slėnio, šiaurinėje dalyje. Šlaitai statūs, iki 24 m aukščio. Aikštelė kiek netaisyklingo keturkampio formos, orientuota pietryčių-šiaurės vakarų kryptimi, 75 m ilgio, 27 m pločio. Jos pakraščiai nuolaidėja šlaitų link, vidurys kiek iškilus. Šiaurės vakariniame aikštelės gale supiltas 0,5 m aukščio (nuo aikštelės), 4 m pločio ties pagrindu, 19 m ilgio pylimas, kurio išorinis 1-2 m aukščio šlaitas leidžiasi į 10 m pločio terasą. Jos šiaurės vakariniame gale yra buvęs antras 10 m ilgio, 0,2 m aukščio nuo terasos pusės bei 0,5 m aukščio iš išorės pylimėlis, kurio išorinis šlaitas pereina į piliakalnio šlaitą. Šiauriniame šlaite, 2 m žemiau aikštelės (šioje atkarpoje šlaitas dirbtinai pastatintas), terasa ryški. Ji 3,5 m pločio, 2 m aukščio nuo šlaito. Atrodo, kad piliakalnio šiaurės vakarinį galą bus juosęs

šlaitė iškastas griovys ir už jo supiltas pylimėlis, kuriuos niveliavus liko tik terasa. Pietrytinėje aikštelės dalyje (nuo toliau į pietryčius besitęsiančios piliakalniui nepanaudotos aukštumos dalies) supiltas 23 m ilgio, 1,2 m aukščio



Stirnių piliakalnio pylimai iš šiaurės vakarinės pusės (mergaitė stovi ant pirmojo pylimo, tolimoje matyti antrasis - aukštasis - pylimas)

nuo aikštelės, 2 m aukščio iš išorės, 8 m pločio ties pagrindu pylimas, už kurio yra 30 m ilgio ir 10 m pločio priešpilis (dabar jis atrodo tarsi plati terasa). Jame matyti iki 50-70 cm

skersmens akmenų. Priešpilio pietrytiniame pakraštyje supiltas 16 m ilgio, 6 m pločio ties pagrindu, 0,5 m aukščio nuo priešpilio aikštelės, 1 m aukščio iš išorės pylimas. Jame taip pat matyti atskiri stambesni, iki 30 cm skersmens, akmenys. Už šio pylimo iškastas 10 m ilgio, 2 m pločio dugne dabar vos pastebimas griovys, už kurio supiltas antras (skaičiuojant ir piliakalnio pylimą trečias) priešpilio pylimėlis. Jis 7 m ilgio, 0,3 m aukščio nuo griovio, 3 m pločio ties pagrindu, 0,3 m aukščio iš išorės. Jame matyti atskirų stambių akmenų. Už šio pylimėlio, toliau į rytus eina jau natūralus kyšulio viršus.

Abu piliakalniai be žymesnio kultūrinio sluoksnio, tačiau pagal formą juos galima laikyti vėlyvaisiais. Tokie piliakalniai naudoti kaip gerai įtvirtintos slėptuvės II tūkstantmečio pradžioje, Lietuvos valstybės kūrimosi išvakarėse. Abu jie žymesnių papėdžių gyvenviečių neturi, nors jų labai ieškoma ir nebuvo. Neabejotinos jų sąsajos su artimiausiose apylinkėse esančiais vienalaikiais pilkapynais. Rėvos piliakalnis siejamas su už poros kilometrų į rytus esančiais Santakos pilkapiais (pilkapynė išliko apie 50 pilkapių). Stirnių piliakalnis greičiausiai bus kiek toliau (3 km į pietvakarius) buvusių Sausių pilkapyną palikusių gyventojų slėptuvė. Abiems atvejais piliakalniai įrengti strategiškai ir ūkiškai svarbiose vieto-

se ties Neries rėvomis. Rėvos piliakalnis yra netoli garsios Avino rėvos, Stirnių - prie pat Saidės rėvos.

❖ **Gintautas Zabiela** (g. 1962 m.) 1985 m. baigė Vilniaus universitetą. Dirba Lietuvos istorijos institute; Archeologijos skyriaus vedėjas. Domisi vėlyvais piliakalniais. Parašė monografiją "Lietuvos medinės pilys". Šia ir kitomis temomis Lietuvos ir užsienio mokslinėje spaudoje paskelbė apie 30 straipsnių.

# \* SUMMARY

Effective measures for a more efficient organization of protection, registration, scientific research and propagation of archaeological heritage have not been worked out in Lithuania yet. **The editor's column** invites archaeologists to unite their activities for creation of a comprehensive archaeological institution which would coordinate the registration, protection, scientific research and propagation of archaeological legacy. The said undertakings should be consolidated by an archaeological commission, financed and maintained by the State of Lithuania.

The opinion formed by linguists still prevails in scientific literature that western Balts broke off the central Baltic area in the 5th century B. C. However, according to Valdemaras Šimėnas, author of **"In Search for the Prussian Origins. The Barrow Culture of Western Balts"**, most of Lithuanian archaeologists (e. g. R. Rimantienė, A. Girininkas, E. Grigalavičienė) analyse the separation of western Balts in the context of evidence from the 2nd millennium B. C. The author notifies that archaeological data do not support the model of separation of Baltic languages from a common Baltic parent language, employed in the works of linguists. Neither do archaeologists find the central and peripheral area of the Baltic languages, while the retrospective method proves it totally impossible to derive western Balts from eastern Balts or Lithuanians.

Lithuanian archaeologists often associate the origin of western Balts with the formation of the Baltic Coastal Culture. V. Šimėnas, however, draws attention to the fact that archaeological works sometimes manifest a different understanding of The Baltic Coastal Culture and its distribution territory. These discrepancies should therefore be amended in the future (R. Rimantienė's book "Stone Age in Lithuania, fig. 116, and a map drafted by A. Girininkas, the fourth volume of "Baltic Archaeology", 1994). It is also expedient to specify the eastern boundaries of the Baltic Coastal Culture and discuss the criteria of separation of the culture. The chronology of the Baltic Coastal Culture should also be particularized. It is unclear when carriers of the Corded Ware Culture finally merged with local cultures and when the Baltic Coastal Culture was formed. The statement that western Balts were formed on the basis of the Baltic Coastal Culture, and eastern Balts embrace Fat'janovo and Middle Dnieper Cultures, should be particularized as well. The author notes that available evidence makes it clear that a more northern coastal area of Prussia, Lithuanian and Latvia is related to the ethnogenesis of western Balts than the usually indicated territory of the Coastal Culture (especially in R. Rimantienė's works). This makes the author believe that either the Baltic Coastal Culture is being groundlessly expanded eastwards, or the separation of western Balts cannot be associated with the Baltic Coastal Culture.

According to the author, archaeological evidence reveals that western Balts were primarily formed in the territories which experienced the heaviest influence of the Corded Ware and Globular Amphora Cultures which spread along the coastline from the southwestern region. In the region of western Balts, arrivals found the southwestern variant of the Nemunas and Narva Cultures. Different substrata must have formed different variants of the Baltic Coastal Culture. Eastern Balts must have formed some time later. Thus, the formation of eastern and western Balts developed in a different way and most probably at a different time. The author observes, that the process of the formation of eastern and western Balts should be reconsidered in case further investigations prove the above said.

In the second part of the article V. Šimėnas tries to describe another phenomenon which is no less mysterious than the formation of the Coastal Culture, i. e. the appearance of the Barrow Culture of western Balts. In an attempt to trace the development of the Barrow Culture, the author describes it by sorting out 7 major local groups of western Balts. According to the author, the analysis of the Barrow Culture and its development reveals that most of the artefacts and customs formed in the early Bronze Age continued for nearly 2 millennia. In the course of

time, the territory inhabited by Balts changes, especially in the 1st millennium B. C. - the 1st millennium A. D., when Goths came to the Baltic territory in the lower Vistula.

In the article **"Purse Mountings with Lions"**, Eugenijus Ivanauskas surveys mountings of purses with lions and the Tartar tanga, found in Lithuania. The author states that such mountings may have been produced after the fashion of Lithuanian coins, picturing lions with a Tartar tanga. If that is the case, E. Ivanauskas dates the appearance of these mountings to the year 1387-1401, latest - 1475-1495.

Publication by Sofija Budrytė **"The Laiviai Plague Burial Ground. Investigation of the Laiviai Burial Ground in 1940 and 1949"** starts a new column the objective of which is to publicize studies which have been rusting in different archives for years, but have still retained their scientific or cognitive value. Artefacts recovered from the Laiviai burial ground provide a lot of information on the material culture and burial rites of the people who dwelt in the coastal area of western Lithuania in the Late and Middle Iron Age. Not much has been written about this burial ground, though. S. Budrytė's study which presents information from the investigations of 1940 and 1949, headed by P. Belevičius, P. Kulikauskas and R. Kulikauskienė was written in 1950, but this is its first appearance in press, though quite a few archaeologists have made use of the information it contains.

During the 1940 excavations of the Laiviai burial ground 102 graves were explored, including 101 inhumation and 1 cremation burial. During a surveying expedition of 1948, one cremation burial was uncovered. In 1949, 102 inhumation and 18 cremation burials were found.

The deceased were buried in grave pits 300 cm long, 40-107 cm wide, and 30 to 105 cm deep, in coffins of oak which were rather erratically arranged, though one burial orientation - 140-160° to the southeast was observed. The dead individuals were laid on their backs, their legs put together, arms extended or folded at different angles sideways. The most characteristic representations of cremation burials are graves no. 102 and 103. Ornaments found at the Laiviai burial ground - neck-rings with thickened overlapping terminals, crook-like and spiral pins, hollow bracelets with flaring concave terminals - can be dated to the 8th century. The crossbow brooches decorated with ringlets, triangular pins, and spiral bracelets are typical of the 9th century. Crossbow brooches with poppy-seed shaped terminals, penannular brooches with faceted terminals, penannular brooches with poppy-seed terminals, are typical of the 10th century. Axes are characteristic of the 10th - 11th centuries. Penannular brooches with twisted terminals are characteristic of the 10th - 12th centuries, rings with thickened forepart - of the 10th - 11th centuries. These finds indicate that burial at the Laiviai cemetery started in the 8th century and ceased in the 12th century. The two stray finds of ladder brooches which are typical of the Old Iron Age cannot have any impact on the establishment of the chronology of the burial ground.

The continuation of Andra Simniškytė's article **"Drinking Horns of the Old and Iron Middle Age"** (beginning in Baltic Archaeology, No. 2 (9)) resumes the analysis of drinking horns found in Lithuania, or, to be more precise, horn bindings, as no samples of absolutely intact horns have been found on the Lithuanian territory.

The distribution territory of horns had been changing in the course of long centuries. In burials of the Old Iron Age, it is a very rare grave good. A few artefacts attributed to the 5th - 6th century have been found in all the regions of Lithuania, with the majority coming from Central Lithuania. In the 7th - 8th centuries, the distribution area decreases again. They are only known from western Samogitia and the area between the Minija and Jūra rivers. According to A. Simniškytė, drinking horns were used to perform two functions, i. e. representative and ritual - cultural.

Analyzing the formation of the Baltic culture, its beginning is traditionally connected with the spreading of the Corded Ware culture in the east Baltic region. However, according to Algirdas Girininkas, author of **"The Origin of the Balts. What news?"** the latest data derived

from archaeological research tell us otherwise. Research into the Kunda, Narva and Nemunas cultures in the territories of Lithuania, Latvia, Estonia, north Byelorussia and the Kaliningrad, southern Pskov district show that the Balts are locals - the inhabitants of the post-glacial epoch with a very distinctive and peculiar culture retained from the end of the Mesolithic up to the late Bronze Age and later on. New archaeological data from the east Baltic area lets us doubt as to taking root of the Corded Ware culture in the territory of the Eastern Balts.

Today we can no longer hold the opinion strengthened in science, that the inhabitants of the Corded Ware culture were only Indo-Europeans who overpowered the native Narva and Nemunas cultures. Indo-Europeans are both old inhabitants of the Narva and Nemunas (Northern) and new - settlers - the inhabitants (Southern) of the Corded Ware culture.

Since the middle Neolithic age two fields of the Narva culture differing in the influence made by the neighboring cultures (Comb-Pit marked pottery, Funnel-Beaker and others cultures) come to light. From this time the process of formation of eastern and western Baltic cultures evidently began.

In his article **"The Mižeikiai Burial Mounds"**, Linas Tamulynas gives information on the location of the well-known Mižeikiai Barrow of the 1st millennia B.C. and presents investigations thereof, as the said site has been out of the focus of attention of protectors of cultural monuments since the name of Mižeikiai estate disappeared from the maps in 1945, though in archaeological literature the name showed up from time to time for the last hundred years or more. According to the author, the said burial mounds are especially valuable not only from the archaeological point of view, but also as a historical site (from the point of view of archaeological investigations) which makes it imperative to preserve the site.

With regard to the analysis of burial in eastern Lithuania in the 13th-14th century, archaeologists hold different or conflicting opinions on the subject. When an unknown Kernavė-Kriveikiškiai cemetery was discovered in 1993, the stratigraphical peculiarities permitted a rather precise dating of the uncovered graves. This gave a possibility to compare the grave goods with findings from other burial grounds, settlements, hill-forts and towns of eastern Lithuania and neighbouring lands and thus fill in the gap in the chronology of burial rites. The data base employed by Gintautas Vėlius to analyse burial in Lithuania in the 13th - 14th centuries in his article **"The 13th-14th century Cemetery of Kernavė-Kriveikiškiai and Ancient Lithuanian Cemeteries"**, includes more precisely dated grave goods from the above mentioned cemetery and material from more extensively excavated cemeteries of eastern Lithuania.

The author notes that in Lithuania few cemeteries with doubtless cremations of the 14th century have been found, while in eastern Lithuania they are completely unknown. Therefore, the assertion that christening of Lithuania in 1387 is the only one and direct cause which brought about the extinction of the cremation rite, is ungrounded. The question of *when* the cremation custom was abandoned in eastern Lithuania remains open. Burial practices of Lithuanians (in the narrow sense) after the disintegration of the barrow construction tradition in the 13th century are completely dubious; the same can be said about the role of Mindaugas' christening and the influence of eastern neighbours - the orthodox Russians.

93 graves were found at the Kernavė-Kriveikiškiai cemetery. Most of the buried individuals were oriented to the west, including 37 individuals oriented northwest, 2 - southwest. Such orientation is also characteristic of other cemeteries of eastern Lithuania. In the majority of graves coffins were totally disintegrated, though it is quite probable they had not been used at all. Only two graves yielded more conspicuous plank constructions which measured 180 cm in length and about 40 cm in width (no nails have been found in the graves). It is of interest to note that the external side of the planks was scorched, though no fire places were found inside the grave. It is quite probable that dry twigs were burnt on top the planks as an imitation of the extinct rite of "cleansing" the dead

by fire. 42 graves did not yield any burial items. In terms of abundance of grave goods, female burials stand out. Ornaments account for the majority of items found in these graves. In the part of his article published in this volume the author discusses 12 headbands and 7 temple ornaments found at the cemetery.

In the autumn of 1996, archaeologists were notified about a stone with a sign (fig. 1), located about 0,7 km southwest from Punia Church, on a hillock close to the road to Sūrelės. The author of article **"Grid Stake Stone in Punia"**, Andrius Stanaitis writes that the stone had been almost completely buried under ploughed soil gliding from the top of the hillock. It was established in the course of investigations that the stone was a granite boulder, 1 m high and 0,85 m wide, with a smooth split off surface on one side. It was lying in a vertical position, the narrower end upwards, the flat surface facing the field. The sign was hewed down on the upper part of the surface, precisely on the vertical symmetry axis of the stone. A. Stanaitis asserts that it is a personal sign (fig. 3-4). It is difficult to identify its owner. The author believes that the stone, referred to by local people as "peculiar", represents a grid stake.

Lettigallian bracelets with animal heads on terminals represent the few Lettigallian archaeological finds related to ancient items of Curonians rather than Semigallians or Samogitians. The article by Baiba Vaska (Latvia) **"The Ornament of Lettigallian Bracelets with Zoomorphic Terminals"**, analyses the ornamental patterns of such bracelets (fig. 1) by means of classifying them into groups on the basis of the shape of animal heads, cross-section of the bow and the most characteristic ornamental pattern (fig. 2). According to the author, the origin of the bracelets can be associated with Curonian bracelets of the earliest period (fig. 3), which have zoomorphic terminals, as only a few bracelets of the type have been found in Semigallian lands. Their ornamental motifs are characteristic of a larger cultural area around the Baltic Sea, which emerged in the result of the active exploits of the Scandinavian Vikings. The classification of bracelets shows that the most numerous groups are I, II and III. Group I may be considered a further continuation of massive Lettigallian bracelets with a segmental cross-section and group III - a continuation of group II. The ornament, shape of the head and cross-section of the bow of male and female bracelets are the same, but they differ in size and massiveness. Apart from the animal head motive, two more motifs can be seen in the ornamentation of bracelets - "The Lord's Omen" and the pattern of a soldier's bracelet, which is present exclusively on group I bracelets (fig. 5). B. Vaska acknowledges that the question of the place and role of the zoomorphic motif in the Lettigallian culture of the 11th - 13th centuries remains open.

In the publication **"From the Past of Beržiškiai"**, Vytautas Dau-gudis presents a characteristic of 2 stone axes (fig. 1-2), flint blades and flakes dated to the Stone Age, as well as much later artefacts - potsherds (fig. 3) found on a low hill at Beržiškiai village (Vilnius region). According to the author, the axes are most probably dating to the middle of the 2nd millennia B.C., while the blades and flakes, according to Dr. A. Girininkas, can be attributed even to the Mesolithic. Ceramics can be dated to the 15th century - end of the 17th century.

In the publication **"Antler Axe from Legyčiai"**, Valdemaras Šimėnas presents a rare archaeological find - an antler axe found at Legyčiai (Gross Legitten - Mordovskoje), Kaliningrad District, in 1992. The axe, made of deer antler, most probably comes from the Neolithic period.

In the publication **"A Brooch with the Symbol of God Odin"**, Eugenijus Ivanauskas analyses a bronze brooch found in the territory of the second cemetery of Kulautuva in 1996. It had a needle catchplate on the lower part, and a silver plate with three intertwining rounded triangles, soldered onto the upper part with tin. The triangles were encircled by linear rims, a line of upright columns and a third linear rim on the edge. The author believes that the brooch is decorated with the symbol of Scandinavian God Odin, the so-called "valknut".

## Konferencijos, seminarai

**1996 m. kovo 12-15 d.** Minske vyko tarptautinė konferencija "Baltarusija Europos ryšių sistemoje I tūkstantmetyje". Konferencijoje buvo perskaityta apie 50 pranešimų. Didelis dėmesys buvo skirtas baltų kultūriniam palikimui. Bemaž trečdalis pranešimų vienu ar kitu aspektu palietė baltų kalbos, archeologijos, mitologijos, folkloro ar etnografijos temą. Iš Lietuvos pranešimus skaitė archeologai: A. Astrauskas ("Vidurio Lietuvos pilkapiai"), G. Zabiela ("Sėliai - Brūkšniutosios keramikos kultūros palikuonys"), V. Šimėnas ("Šiaurės rytų Lietuva I tūkst. II pusėje"). Konferencijoje dalyvavo latvių archeologai J. Ciglis ir A. Radinš, lenkų - V. Novakovskis. Iš kitų išsiskyrė baltarusių archeologo A. Medvedevo pranešimas "Kultūriniai Baltarusijos gyventojų ryšiai geležies amžiuje", kuriame buvo plačiai nušviesta baltų kultūros raida I tūkst.

**1996 m. rugpjūčio 26-31 d.** Novgorode (Rusija) vyko VI tarptautinis slavų archeologijos kongresas, kuriame dalyvavo apie 400 archeologų iš 21 Europos šalies. Lietuvos delegacijos nariai L. Kvizikevičius ("Švininės prekybinės plombos"), A. Luchtanas ("Miestų atsiradimas Lietuvoje"), D. Luchtanienė ("Ašotelis iš Lietuvos prezidentūros"), V. Šimėnas ("Vakarų Lietuva ankstyvaisiais viduramžiais"), G. Zabiela ("Medinės pilys Lietuvoje XIII-XIV a."), Latvijos archeologė V. Bebrė, Ukrainos - V. Zocenko, Baltarusijos - A. Medvedevas, M. Lošenkovas, A. Jegoreičenko, S. Pivovaričio, J. Zverugo, A. Kviatkovskos ir kt. nagrinėjo baltų archeologiją.

**1996 m. rugsėjo 8-14 d.** Italijoje, Forlì miestelyje vyko XIII pasaulinis priešistorės ir protoistorės mokslų kongresas, kurio darbe dalyvavo apie 3000 archeologų iš 84 pasaulio šalių. Lietuvai atstovavo trys archeologai: J. Genys ("Lietuvos ankstyvųjų miestų vystymosi etapai"), V. Šimėnas ("Baltų ir Dunojaus vidurupio gyventojų ryšiai ankstyvajame tautų kraustymosi periode") ir V. Žulkus ("Vakarų baltų regionas ir Skandinavija V-XII a.").

**1996 m. rugsėjo 25-29 d.** Rygoje vyko II Europos archeologų asociacijos suvažiavimas. Atidaryme kalbą pasakė Europos archeologų asociacijos prezidentas Kristian Kristiansen, Latvijos

archeologų draugijos pirmininkas Janis Graudonis, sveikinimą suvažiavimui atsuntė Latvijos prezidentas Guntis Ulmanis, į susipažinimo vakarą atvyko Latvijos kultūros ministras.

Asociacijos prezidentas K. Kristiansen savo kalboje pažymėjo, kad archeologai šiandien susiduria su įvairiausiomis problemomis, tačiau svarbiausios yra: priešistorės ekonominių, visuomenės struktūrų nustatymo galimybės, būtinumas rekonstrukcijų pagalba siekti autentiškumo, kurį galima būtų pateikti dabartinei visuomenei. Suvažiavime buvo perskaityti 127 pranešimai. Visi jie buvo suskirstyti į temines grupes: "Archeologija ir šių dienų Europa", "Te-

orija ir metodologija", "Archeologinių tyrinėjimų interpretacija". Kiekviena teminė grupė buvo suskirstyta į kelis poskyrius. Kiekviename poskyryje buvo skaitomi atitinkami pranešimai 32 skirtingomis temomis. Visur buvo įdomių ir naudingų pranešimų. Tarp įdomiausių reiktų laikyti teorinius pranešimus apie nedidelių teri-



Europos archeologijos asociacijos prezidentas Kristian Kristiansen

torijų nuoseklius archeologinius tyrimus ir juose sukaupitų duomenų interpretavimą, naujų metodų pritaikymą tyrinėjant ir analizuojant laidojimo paminklų medžiagą. Pranešimų medžiaga bus spausdinama Europos archeologų asociacijos leidiniuose.

Suvažiavimo metu Latvijos istorijos muziejuje buvo atidaryta originali archeologijos paroda "Kuršiai", su kuria pirmieji susipažino suvažiavimo delegatai ir svečiai. Dalyviai lankėsi įvairiuose Latvijos muziejuose, susipažino su pagrindiniais archeologiniais paminklais. Iš

Lietuvos konferencijoje dalyvavo keturi Kultūros paveldo centro ir Vilniaus universiteto archeologai.

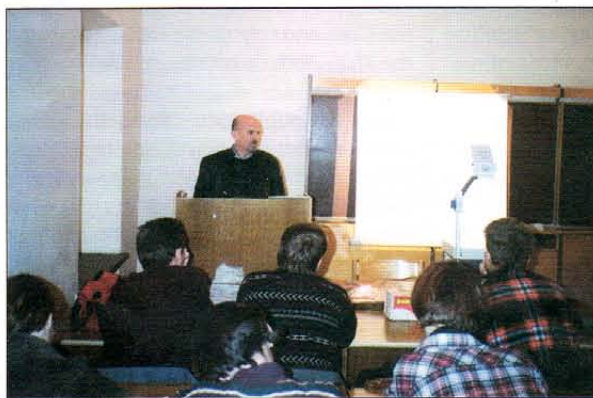
**1996 m. spalio 16-18 d.** Vilniaus universiteto Archeologijos katedra ir Lietuvos archeologijos draugija organizavo tarptautinę mokslinę konferenciją "Jono Puzino skaitymai". Joje buvo išklaušyta 20 pranešimų dviem temomis: "Baltų geležies amžiaus senienų chronologija" ir "XIV-XV a. keramikos tyrinėjimo problemos". Konferencijos dalyviai aplankė J. Puzino tėviškę.

**1996 m. spalio 18-20 d.** Travemiundėje (Vokietija), "Baltijos jūros akademijoje" vyko seminaras "Prūsai ir prūsų kraštas". Seminare perskaityta 12 pranešimų. Archeologijos tema pasisakė dr. V. Šimėnas ("Vakarų baltų ryšiai ankstyvajame tautų kraustymosi periode"), habil. dr. V. Kulakovas ("Pagonybės relikvai Prūsijoje 1250-1700 m."), V. Kviatkovska ("Prūsų palikimas Baltarusijos teritorijoje viduramžiais"), R. Kraniauskas ("Prūsų persikraustymas į Lietuvą po XIII a."), J. Milašauskas ("Prūsų kultūros paminklų būklė Semboje"). Seminare dalyvavo kalbininkai ir istorikai, veikė dailininkės I. Labutytės darbų paroda.

**1996 m. gruodžio 6 d.** Kaune, Vytauto Didžiojo karo muziejuje įvyko archeologo ir rašytojo Petro Tarasenos gimtadienio minėjimas,

kurio metu buvo pristatyta D. Steponavičienės knyga "Petras Tarasena". Atsiminimais pasidalijo P. Tarasenos duktė Natalija, archeologai P. Kulikauskas, R. Rimantienė ir kt.

**1996 m. gruodžio 19-20 d.** Vytauto Didžiojo universitete vyko VDU Humanitarinių mokslų fakulteto ir Istorijos katedros organizuota mokslinė konferencija "Kauno miesto ir krašto istorija". Tarpe istorikų konferencijoje dalyvavo ir archeologai iš Kauno, Kėdainių ir Vilniaus: A. Žalnierius, A. Girininkas, A. Astrauskas, M. Bertašius, A. Juknevičius. Konferencijoje dalyvavo archoosteologas iš Lietuvos Veterinarijos akademijos L. Daugnora.



J. Puzino skaitymai. Pranešėjas A. Žalnierius



## 1996 M. ARCHEOLOGINIAI LEIDINIAI APIE BALTŲ PRIEŠISTORĘ

### Lietuva

Archeologiniai tyrinėjimai Lietuvoje 1994 ir 1995 metais. Straipsnių rinkinys. V., 1996.

Gimbutienė M. Senoji Europa. V., 1996.

The Indo-Europeanization of Northern Europe. Straipsnių rinkinys (aut. A. Girininkas, R. Rimantienė, G. Česnys, A. Merkevičius, I. Loze, I. Balčiūnienė, R. Jankauskas, A. Butrimas, R. V. Sidrys). Washington, 1996.

Nationalism and archaeology in Europe. Straipsnių rinkinys (aut. G. Puodžiūnas, A. Girininkas). London.

Kultūros paminklai/3. Straipsnių rinkinys (aut. A. Juknevičius, V. Vaitkevičius, G. Aleliūnas, L. Kvizikevičius, E. Ivanauskas, G. Zabiela). V., 1996.

Kultūros paminklų enciklopedija. Rytų Lietuva. T. 1. V., 1996.

Daugnora L., Girininkas A. Osteoarheologija Lietuvoje. Vidurinis ir vėlyvasis Holocenas. V., 1996.

Akmens amžius. Speckurso programa. (paruošė. A. Merkevičius, T. Ostrauskas). V., 1996.

Vidurio Lietuvos archeologija. Etnokultūriniai ryšiai. Straipsnių rinkinys (aut. A. Astrauskas, M. Bertašius, J. Genys, A. Luchtanas, M. Michelbertas, W. Nowakowski, V. Šimėnas, G. Vėlius, V. Žulkus). V., 1996.

Baltų archeologija. 1(8), 2(9). V., 1996.

Medicina. Straipsnių rinkinys (aut. A. Barkus, L. Daugnora, R. Jankauskas). 32(4), priedas. V., 1996.

Lituanistika. Straipsnių rinkinys (aut. L. Vaitkunskienė), 1996, Nr. 2; (aut. M. Michelbertas), 1996, Nr. 3; (aut. R. Jaročkis), 1996, Nr. 4.

Lietuvos archeologija. Straipsnių rinkinys (aut. A. Butrimas, T. Ostrauskas, R. Rimantienė). V., 1996, T. 14.

Steponavičienė D. Petras Tarasenko. V., 1996.

Rimantienė R. Akmens amžius Lietuvoje (antrasis papildytas leidimas). V., 1996.

Sasnauskaitė G. Regina Volkaitė-Kulikauskienė. Literatūros rodyklė. V., 1996.

Tautavičius A. Vidurinis geležies amžius Lietuvoje (V-IX a.). V., 1996.

Žemaičių praecitis. Varniai. Straipsnių rinkinys (aut. J. Genys). T. 4, V., 1996.

Jurbarkas. Straipsnių rinkinys (aut. V. Urbanavičius). V., 1996.

### Latvija

Arheologija un etnogrāfija. Straipsnių rinkinys. Rīga, 1996.

Zinātnisks ataskaites sesijas materiāli par arheologu 1994 un 1995 gada. Petījumu rezultātiem. Straipsnių rinkinys. Rīga, 1996.

Urtans J. Senie pilskalni Aizkraukles novada. Rīga, 1996.

Graudonis J. Arheoloģiskie pieminekļi Rigas rajonā. Rīga, 1996.

Radinš A. Celvedis Latvijas senvesture. Rīga, 1996.

### Estija

Lang V. Muistne Rivala. Tallinn, 1996, T. 1-2.

Austrvegi. Tallinn, 1996, Nr. 2.

### Gudija

Гісторычна-археалагічны зборнік. Мінск, 1996, No. 8-10.

Беларусь у сістэме трансэўрапейскіх сувязяў у I тысячагоддзі н. э. Міжнародная конференцыя. Мінск, 1996.

# MoDo Paper

a member of the MoDo Group

Pašto adresas: MoDo Paper  
Islandijos g. 4  
2600, Vilnius  
Lietuva

Telefonas 370 2 225 234

Faksas 370 2 220 971

## - "Baltų archeologijos" rėmėjas

# BALTŲ Archeologija

KULTŪROS PAVELDO CENTRO  
ŽURNALAS

ISSN 1392-0197 SL 1957

Užs. Nr. 347 Tiražas 1000 egz.

Redaktorius Algirdas Girininkas  
Red. pavaduotojas Egidijus Šatavičius  
Red. padėjėjas Linas Bukauskas  
Maketavo Egidijus Šatavičius  
Spausdino A. Jakšto spaustuvė,  
Girelės 22, Kaišiadorys

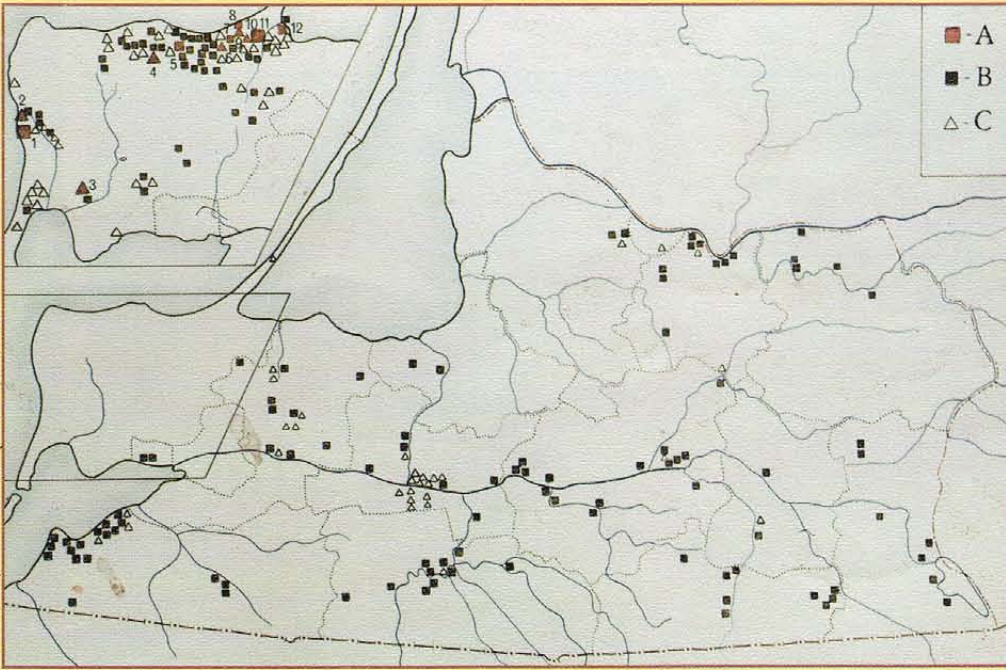
RAŠYKITE MUMS ADRESU:

"Baltų archeologija"  
Kultūros paveldo centras  
Pilies 16, 2600 Vilnius

Telefonas: 62-26-85

Faksas: 22-21-91





1974-1994 m. tyrinėti ir žvalgyti Kaliningrado srities archeologijos paminklai: A - stacionariai tyrinėti; B - žvalgyti piliakalniai; C - žvalgyti laidojimo paminklai

Šiaurinių indoeuropiečių (germanų [1], baltų [2]) ir slavų [3] kilties teritorija. Šiaurinių indoeuropiečių pietinė paplitimo riba [4]. Šiaurinių indoeuropiečių formavimasis prasidėjo jau mezolito laikotarpiu.

