



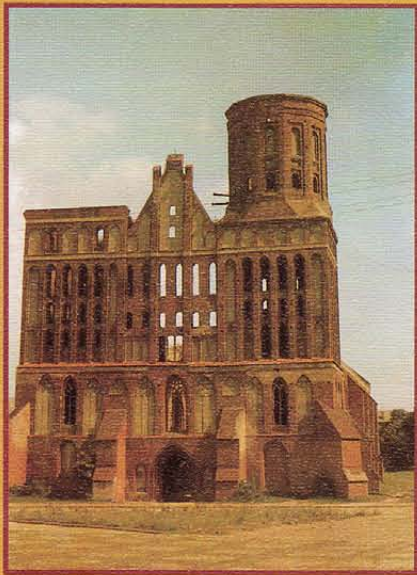
# BALTŲ Archeologija

1997 Nr. 1(10)



- \* Prūsai
- \* Laivių "markapiai"
- \* Baltų kilmė
- \* Mižeikių pilkapiai
- \* Tyrimai Kernavėje

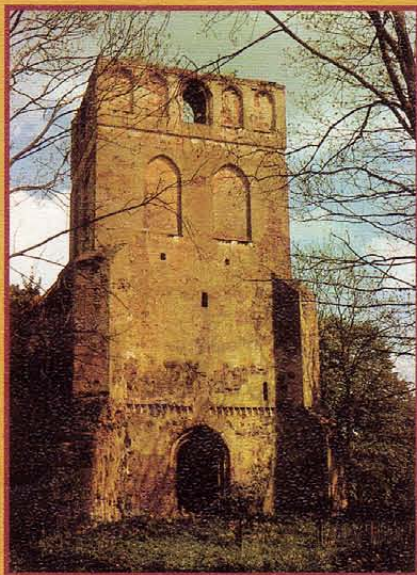
# NYKSTANTYS PRŪSIJOS PAMINKLAI



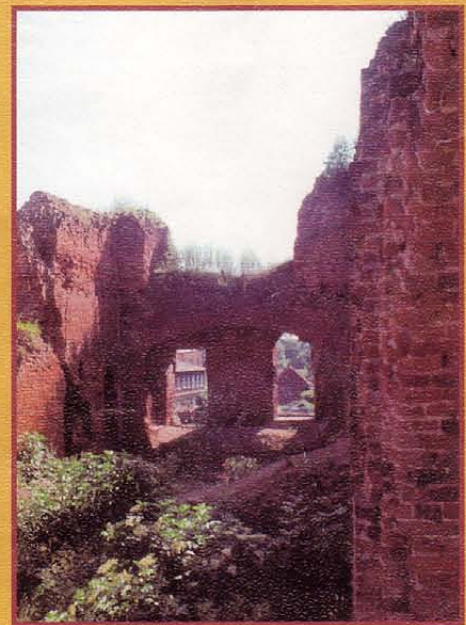
Karaliaučiaus Katedra 1990 m.



Griūvantis Pobiečių (Pobethen) piliakalnio šlaitas 1988 ir 1990 m.



Didžiųjų Legyčių bažnyčios griuvėsiai



Įrančios Ragainės (Ragnit, dab. Neman) pilies sienos. Pilis kryžiuočių statyta 1397-1401 m.

# Pavasariniai reformų vėjai



Nuo XX a. antrojo dešimtmečio pabaigos, kai buvo įkurta Lietuvos valstybės archeologijos komisija, iki pat šių dienų ieškoma ir nerandama būdų, kaip geriau ir efektyviau organizuoti archeologijos vertybių apsaugos, apskaitos, mokslinių tyrimų ir propagavimo darbus. Kaip šį darbą dirbti, dažniausiai sprendė valdininkija, o ne patys archeologai. Būta daug ir objektyvių priežasčių: keitėsi valdžios, žemės nuosavybės formos, požiūris į kultūros paminklus.

Šiandien gyvuoja daug įvairiausių institucijų, priklausančių skirtingoms ministerijoms ar mokslo centrams, kuriuose dirbantys archeologai mėgina spręsti aukščiau minėtas problemas. Kartais tos žinybos ar įstaigos pagal savo veiklos rūšį yra nutolusios nuo archeologinių problemų sprendimų. Todėl, kaip toje liaudies patarlėje - devynios auklės, o vaikas be galvos. Įvairios įstaigos, norinčios įtakoti archeologijos vyksmą, bet sprendžiančios savo specifines problemas (mokslines, muziejines ir kt.), leidžia įsakymus, metodinius nurodymus, potvarkius ir t. t. ir taip viską sumaišo, kad vargšas archeologas pasimeta. Gal reiktų tą košę baigti virti, nes kažkam reiks katilus grandyti.

Šių metų vasario 11 d. Kultūros vertybių apsaugos departamente sudaryta "Archeologijos vertybių, apskaitos, mokslinių tyrimų, propagavimo, kitoms saugojimo programoms bei teisės aktams rengti" 12 archeologų grupė. Jos darbas koordinuojant, vykdamas ir finansuojant archeologinius darbus Lietuvoje remiasi Kultūros paveldo centro Archeologijos skyriaus nuo 1993 m. ruošiama "Apskaitos ir tyrimų programa". Kultūros paveldo centras yra ta vieta, kurioje yra sukaupta ir sukoncentruota medžiaga apie Lietuvos archeologinius paminklus. Šioje institucijoje yra lengviausia spręsti archeologams rūpimas problemas, t. y., koordinuoti visą archeologų darbą: nes čia yra duomenys apie pažeistus paminklus, kartografinė medžiaga, kompiuterinė įranga ir t. t. Minėta grupė, gavusi Lietuvos archeologų paraiškas dėl archeologinių tyrimų ir kt. darbų, susijusių su vertybių apsauga, tapo minėtų darbų koordinatore Lietuvoje. Būkime atviri. Išsisklaidę po įvairias institucijas ir pavieniui dirbdami sunkiai gausime šiuo metu taip reikalingą finansavimą. Pamastykime, ar daug lėšų šiemis darbams gali skirti bet kuris Lietuvos muziejus, Lietuvos istorijos institutas ar Vilniaus universitetas? Šių įstaigų darbo profilis yra skirtingas, o archeologai yra tik papildoma našta.

Todėl artimiausiu metu suderintai reiktų veikti ir kuriant vieningą archeologinę instituciją, kurioje būtų koordinuojami archeologijos vertybių apskaitos, apsaugos, mokslinių tyrimų, propagavimo ir kt. darbai. Ši turėtų rūpintis vieningos Lietuvos archeologinės bibliotekos, archyvo, muziejaus, restauracinių dirbtuvių, įvairių laboratorijų kūrimu ir plėtimu, ryšių su Lietuvos ir užsienio šalių mokslo bei mokymo institucijomis palaikymu. Visa tai turėtų apjungti VAK-as, kaip Švedijoje "Antiqua", finansuojamas ir išlaikomas Lietuvos valstybės, o ne tik archeologų išrinkta Mokslinė archeologinė komisija, kuri nei finansiškai, nei juridškai nėra savarankiška institucija,

Pavieniai archeologų veiksmai, kaip matome, nedavė jokių rezultatų, tik nereikalingų kivirčų dėl įtakos ir pirmavimo sprendžiant visai Lietuvos priešistorėi reikalingus klausimus. Ar nevertėtų šį klausimą, kaip pirmaeilį, apsvarstyti dar šiemet vykstančiame Lietuvos archeologų draugijos suvažiavime?

## ŠIAME NUMERYJE:

- REDAKTORIAUS ŽODIS  
Pavasariniai reformų vėjai 1
- GENTYS  
**Valdemaras Šimėnas**  
Prūsų kilmės beiškant. Vakarų baltų pilkapių kultūra 2
- NUMIZMATIKA  
**Eugenijus Ivanauskas**  
Piniginių apkalai su liūtais 7
- IŠ ARCHYVŲ  
**Sofija Budrytė**  
Laivių "markapiai". 1940 ir 1949 m. Laivių kapinyno tyrinėjimai 8
- DIRBINIAI  
**Andra Simniškytė**  
Senojo ir viduriniojo geležies amžiaus geriamieji ragai Lietuvoje 14
- SUKAKTYS  
**Kristina Rickevičiūtė**  
Kazė Gabriūnaitė 19
- PROBLEMOS  
**Algirdas Girininkas**  
Baltų etnogenėzė. Kas naujo? 20
- PAMINKLAI  
**Linas Tamulynas**  
Mižeikių pilkapiai 24
- TYRIMAI  
**Gintautas Vėlius**  
Kernavės-Kriveikiškių XIII-XIV a. kapinynas Rytų Lietuvos senkapių kontekste 26
- ŽYMENYS  
**Andrius Stanaitis**  
Akmuo-riboženklis Punioje 35
- MENAS  
**Baiba Vaska**  
Latgalių apyrankių su gyvūniniais galais ornamentas 36
- ĮVAIRENYBĖS  
**Vytautas Daugudis**  
Iš Beržiškių praeities 42
- Valdemaras Šimėnas**  
Raginis kirvukas iš Legyčių 43
- Eugenijus Ivanauskas**  
Segė su dievo Odino simboliu 43
- ATRADIMAI  
**Vykintas Vaitkevičius**  
**Gintautas Zabiela**  
Rėvos ir Stirnių piliakalniai 44
- SUMMARY 46
- KRONIKA 48

Pirmame viršelyje - Pamarių kultūros puodas (II tūkst. pr. Kr. vid.) iš Nidos gyvenvietės. Saugomas Lietuvos nacionaliniame muziejuje. A. Baltėno nuotr.

# PRŪSŲ KILMĖS

Rašytiniuose šaltiniuose prūsų vardas pirmą kartą paminėtas IX a. bavarų geografo "Šiaurinio Dunojaus krašto miestų bei sričių aprašyme".

## VALDEMARAS ŠIMĖNAS

**T**arp daugelio kitų vardų yra paminėtas vardas *Bruzi*. Paminėjimas labai trumpas - tepasakyta, kad *Bruzi* užima didelį plotą. Be to minimas ir *Prissani* vardas, kurį dalis kalbininkų taip pat sieja su prūsų vardu.

Žymiai daugiau apie prūsus pasako XI a. autorius Adomas Brėmenietis. Jis savo "Hamburgo vyskupų istorijoje" rašo: "Trečiąją salą, kuri ribojasi su rusais ir lenkais, vadina *Semba* (*Semland*); joje gyvena *sembai* arba *prūsai* (*Sembi* vel *Pruzzi*). Jie esą humaniškiausi žmonės (*homines humanissimi*), nes skuba į pabalbą tiems, kurie žūsta jūroje arba kuriuos užpuolą jūros plėšikai. Jų akys mėlynos, raudoni veidai ir ilgi plaukai. Dėl pelkių neprieinami, jie nepakenčią savo tarpe jokių ponų. Bėda esanti tik ta, kad jie netiki Kristų ir žiauriai persekioja jo mokslo skleidėjus". X a. pabaigoje ir XI a. pradžioje, ryšium su krikščionių misinierių siuntimu į prūsų žemes ir kai kurių iš jų nužudymu, prūsų vardas vis geriau žinomas Vakarų Europoje. XIII-XIV a. jis įvairiomis formomis kartojamas jau daugybę kartų. Nemažai duomenų apie prūsus, o dar daugiau apie atskiras prūsų gentis, randame skandinavų, vokiečių, arabų pirklių, rusų ir lenkų rašytiniuose šaltiniuose [J. Kabelka, 1982].

Kaip atskiros vakarų baltų gentys: sūduviai (sudiniai) ir galindai, minimos jau II a. graikų geografo Klaudijaus Ptolemėjaus "Geografijos įvade". Matyt, I tūkstantmetyje prūsai, kaip ir kitos baltų gentys, rašytiniuose šaltiniuose buvo minimi surinktiniu aisčių vardu. Bene daugiausia apie aisčius, o daugelio tyrinėtojų

nuomone apie prūsus, pasako anglosaksų keliautojas Vulfstanas. Jo pasakojimas mus pasiekė kaip priedas prie karaliaus Alfredo išleistos P. Orozijaus "Pagoniškosios istorijos". Manoma, kad pati kelionė vyko apie 870-890 m. Vulfstanas greičiausiai lankėsi pietvakariniame Prūsijos pakrastyje, Truso miesto apylinkėse. Jis aprašė aisčių (*Eastland*) žemę ir papročius. Pasakojime minima, kad "joje daug pilių, ir kiekvienoje yra kunigaikštis (*cyningo*). Ir tenai labai daug medaus ir žuvų. Kunigaikščiai ir diduomenė geria kumelių pieną, neturint-



Straipsnio autorius su V. Kulakovo "Baltijos" archeologinės ekspedicijos vėliava

gieji ir vergai geria midų. Tarp jų daug karų..." Toliau aprašomi mirusiųjų laidojimo papročiai bei jų turto dalybos. Kad ir kiek smulkiai ir išsamiai benagrinėtume rašytinius šaltinius, vis tiek bendro vaizdo apie prūsų gentis bei jų istoriją nesusidarysime. Tai padaryti galima tik remiantis archeologijos duomenimis.

Mokslinėje literatūroje galime aptikti aiškesnę nuomonę apie vakarų baltų ir prūsų kilmę, apie žodžio *prūsai* etimologiją. Nesutaria kalbininkai, kurias baltų gentis reikėtų skirti vakarų baltų kalbinei grupei. Ypač tai pasakytina apie kuršius, skalvius, nadruvius ir jotvinius. Neretai tyrinėtojai nesusikalba, nes pai-

niojami ar suplakami į vieną terminai: vakarų baltai, prūsai, vakarų lietuviai ir t. t. Kalbant apie genčių ribas neretai neatsižvelgiama į chronologiją. O juk žinome, kad laikui bėgant genčių ribos kito, gentys sudarė sąjungas ar skilo. Kito ir genčių kalbinė priklausomybė. Todėl labai svarbu akcentuoti, kurio laikotarpio duomenimis operuoja archeologai, kalbininkai ar rašytinių šaltinių tyrinėtojai.

Be detalesnių studijų įdėsmenis skaitytojas pastebės, kad labai skiriasi Lietuvos kalbininkų ir archeologų nuomonės dėl vakarų baltų išsiskyrimo laiko. Literatūroje vyrauja kal-

bininkų suformuota nuomonė, kad vakarų baltai atskilo nuo centrinio baltų arealo V a. pr. Kr. Remdamiesi lietuvių kalbininkų darbais taip teigia ir lenkų archeologai (pvz.: Jeży ir Liucija Okulič). Tačiau Lietuvos archeologai (pvz.: R. Rimantienė, A. Girininkas, E. Grigalavičienė ir kt.) apie vakarų baltų išsiskyrimą jau kalba nagrinėdami II tūkst. pr. Kr. medžiagą. Dažniausiai su vakarų baltais jau siejama Pamarių ar ją pakeitusi Vakarų baltų pilkapių kultūra. Nepatvirtina archeologiniai duomenys ir kalbininkų darbuose naudojamo baltų kalbų atskilimo iš vieningos baltų prokalbės

modelio. Neranda archeologai centrinio ir periferinio baltų kalbų arealo. Retrospektyviniu metodu visiškai neįmanomas vakarų baltų kildinimas iš rytų baltų ar lietuvių. Archeologams žymiai lengviau būtų paaiškinti beveik visų baltų genčių kilmę iš vakarų baltų arealo į rytus, bet ne atvirkščiai (nebent būtų nagrinėjami dar senesni indoeuropiečių prokalbės laikai). Kaip matome, neaiškumų baltų, vakarų baltų ir prūsų kilmės klausimais dar yra labai daug. Ypač svarbią vietą baltų praeities tyrinėjime turėtų užimti vakarų baltų ir prūsų archeologinė medžiaga. Gaila, tačiau nuoseklesni archeologiniai prūsų praeities ty-

❖ **Valdemaras Šimėnas** (g. 1954 m.) 1983 m. baigė Vilniaus universitetą ir pradėjo dirbti Lietuvos istorijos institute, dabar - Vilniaus universitete. Domisi Didžiuoju tautų kraustymosi laikotarpiu ir Prūsijos archeologija. Šiomis temomis parašė 70 straipsnių. Žymiausieji paskelbti "Prūsijos kultūra", "Vidurio Lietuvos archeologija" ir kt. leidiniuose.

# BEIEŠKANT

## Vakarų baltų pilkapių kultūra

rinėjimai Lietuvoje net nepradėti. Vokiškojoje, lenkiškojoje bei rusiškojoje archeologinėje literatūroje šie klausimai taip pat beveik nepaliesti. Dar labai dažnai prūsų praeitis apibūdinama XVIII ar XIX a. suformuluotais teiginiais, kurie jau seniai atgyveno.

### VAKARŲ BALTŲ KILMĖ

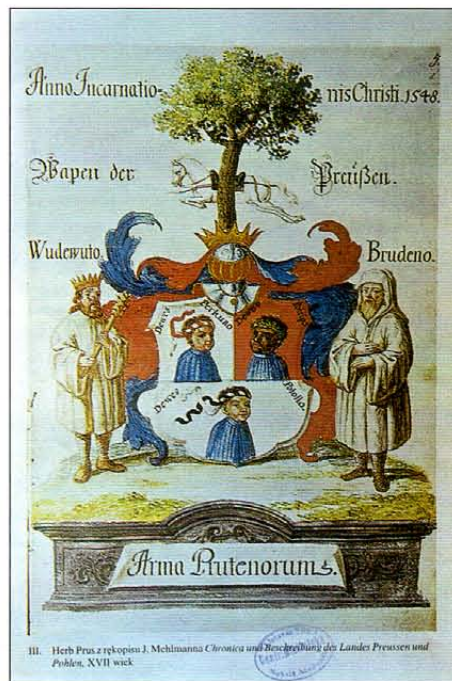
Lietuvos archeologai vakarų baltų kilmę sieja su Pamarių kultūros susidarymu. M. Gimbutienė vieną knygos skyrių pavadino: "Pamarių kultūra - vakarų baltų kultūros branduolys". Ji teigia, kad "iš Pamarių kultūros toliau plėtojosi Rytprūsių, Vakarų Lietuvos ir Latvijos žalvario bei ankstyvojo geležies amžiaus kultūra, kurią siejame su vakarų baltais" [Gimbutienė M., 1985:50]. R. Rimantienė taip pat teigia, kad "jau vėlyvajame neolite Lietuvoje ėmė skirtis vakarų ir rytų baltai, ypač ta riba išryškėjo žalvario amžiuje" [Rimantienė R., 1995:191]. Aptardama savo tyrimėjimus Nidoje R. Rimantienė daro išvadą, kad su Pamarių kultūra prasideda vakarų baltų išsiskyrimas. Tačiau ji pastebi, kad "Pamarių kultūra buvo viena iš svarbių komponentų žalvario bei ankstyvajame geležies amžiuje susidarant ir Brūkšniuotosios keramikos kultūrai" [Rimantienė R., 1989:177].

Reikia pripažinti, kad nors vakarų baltų kilmė ir siejama su Pamarių kultūra, tačiau šie teiginiai dar kelia dalies tyrinėtojų nepasitikėjimą. Į daugelį neišskumų dėmesį yra atkreipęs A. Girininkas knygoje "Baltų kultūros ištakos" ir straipsnyje "Akmens amžius istorinėse baltų žemėse" ("Baltų archeologija". 1994, Nr. 1). Minėtų autorių darbuose labiausiai į akis krinta skirtingai suprantama Pamarių kultūra ir jos paplitimo teritorija (palyginti R. Rimantienės knygos "Akmens amžius Lietuvoje" pav. 116 ir A. Girininko sudarytą žemėlapi ketvirtame "Baltų archeologijos" 1994 Nr. 1 viršelyje). Matyt, ateityje reikėtų patikslinti Pamarių kultūros rytinę ribą, aptarti kultūros išsiskyrimo kriterijus. Nemažą painiavą įneša Pamarių kultūros įtakos zonos išsiskyrimas. Reikėtų patikslinti ir Pamarių kultūros chronologijos klausimą. Iš akmens amžiaus tyrinėtojų darbų negalima susidaryti nuomonės, kada Virvelinės keramikos kultūros nešėjai galuti-

nai susiliejo su vietinėmis kultūromis ir kada susiformavo Pamarių kultūra. Kuri kultūra - Virvelinės keramikos ar hibridinė Pamarių - veikė (ir ar veikė?) Rytų Lietuvos teritorijas ir kas nulėmė rytų baltų Brūkšniuotosios keramikos kultūros susiformavimą? Reikia patikslinti, kada išnyko Narvos kultūros pietrytinis (arba vėlyvasis Narvos kultūros) variantas. Tikslintinas teiginys, kad iš Pamarių kultūros susiformavo vakarų baltai, o rytų baltams priklauso Fatjanovo ir vidurio Padnieprės kultūros (R. Rimantienės tekste neaišku, ar sąvokos "rytų ir vakarų baltai" turi tik geografinę, ar ir etninę prasmę [Rimantienė R., 1995:187]. Pastaruoju metu aiškėja, kad su vakarų baltų etnogeneze yra susijęs gerokai šiauresnis Prūsijos, Lietuvos ir Latvijos pajūrio ruožas negu nurodoma (ypač R. Rimantienės darbuose) Pamarių kultūros teritorija. Tai verčia manyti, kad arba Pamarių kultūra nepagrįstai išplečiama rytų kryptimi, arba su Pamarių kultūra dar negalime sieti vakarų baltų išsiskyrimo. Lietuvių autoriai, norėdami pagrįsti vieną ar kitą nuomonę, dar mažokai remiasi Rytprūsių archeologine medžiaga. Aptariant vėlyvojo neolito problematiką gerokai galėtų padėti laidojimo papročių Prūsijos teritorijoje studijos (galima paminėti A. Butrimo straipsnį "Lietuvos archeologijos" T. 4, 1985:47-48, kur ši problema yra paminėta). Visiems gerai žinomas teiginys, kad M. Gimbutienė indoeuropiečių atėjimą sieja su kurganų kultūromis. Šiuo metu šioje Rytprūsių teritorijoje yra žinomi vos keli neolito laikotarpio pabaiga datuojami pilkapiai. Trijose vietovėse vyrauja pavieniai griau-

tiniai kapai. Per pastaruosius dešimtmečius Lietuvoje ir Latvijoje gerokai išaugo vėlyvojo neolito naujų archeologijos duomenų bazė. Tai leidžia peržiūrėti senesnę Rytprūsių archeologinę literatūrą, ten skelbiamą medžiagą, sugretinti su nauja. Tačiau tai dar nepradėta daryti. Nenorėdamas nei atmesti, nei priartinti nuomonei, kad jau su Pamarių kultūra galime sieti vakarų baltų kilmę, norėčiau atkreipti tyrinėtojų (ypač kalbininkų) dėmesį į tai, kad jeigu tokia nuomonė pasitvirtintų,

tai kalbininkai turėtų gerokai pakoreguoti baltų kalbų susidarymo modelį. Archeologijos duomenys rodo, kad Virvelinės keramikos ir Rutulinių amforų kultūrų įtaka baltų kraštams sklido pajūriu iš pietvakarių regiono ir ypač jaučiama Vakarų Prūsijoje ir Lietuvos pajūrio regione. Peršasi išvada, kad labiausiai atėjūnų paveiktoje teritorijoje ir anksčiausiai susiformavo vakarų baltai. Gal todėl prūsų kalboje kalbininkai pastebi archaiškesnių (indoeuropietišku) bruožų. Aišku, didelį vaidme-



Prūsų herbas iš XVI a. Gdanskos kronikos

nį skirtingų baltų kalbų susidarymui suvaidino senasis vietinių gyventojų substratas. Reikėtų išsiaiškinti, kaip, atėjus virvelininkams, vėlyvajame neolite skirtinguose regionuose pasikeitė kultūra. Vakarų baltų regione naujieji ateiviai turėjo rasti dvi skirtingas kultūras: Nemuno ir Narvos pietvakarinį variantą. Skirtingi substratai turėjo suformuoti skirtingus Pamarių kultūros variantus. Rytų baltai turėjo susiformuoti kiek vėliau. Taigi, rytų ir vakarų baltų formavimasis vyko skirtingai ir, matyt, ne tuo pačiu metu. Vakarų baltai chronologiškai išsiskyrė anksčiau. Jeigu su tokiomis

mintimis sutiktume, tada naujai reikėtų aiškinti rytų ir vakarų baltų susidarymo procesą (ne kaip antrinių ir vėliau atskilusių periferinių baltų).

Aišku, visa tai, kas išvardinta anksčiau, yra tik prielaidos ir gairės ateities tyrinėjimams. Konkrečia medžiaga lieka visiškai neįrodytas Pamarių kultūros peraugimas į Vakarų baltų pilkapių kultūrą. Ateityje archeologų laukia dar daug darbų. Reikėtų pritarti A. Girininko minčiai, kad "tik tipologiškai ir chronologiškai nustatytus Pamarių ir Vakarų baltų pilkapių, Pamarių ir Brūkšniotosios keramikos kultūrų paminklų medžiagos perimamumą ir jos raidą, bus galima kalbėti apie svarbą tų trijų kultūrų, prisidėjusių prie vakarų baltų susidarymo" [Girininkas A., 1994:160].

## VAKARŲ BALTŲ PILKAPIŲ KULTŪRA

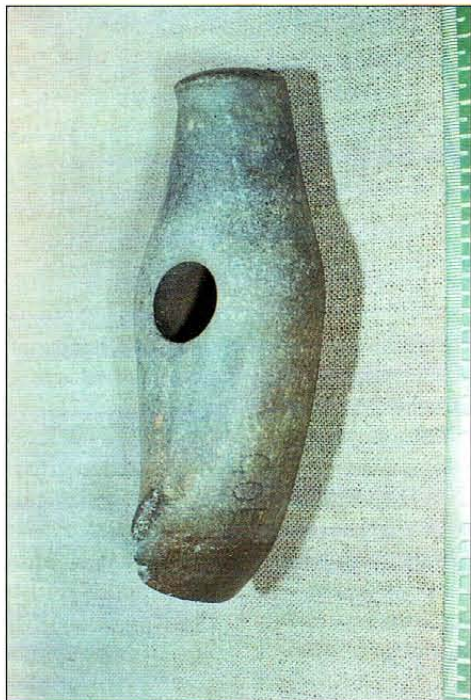
Vakarų baltų pilkapių kultūros atsiradimas archeologams ne mažiau paslaptingas reiškinys kaip ir Pamarių kultūros susidarymas bei išnykimas. Tai ir toliau lieka neištirta ir nepaaiškinta konkrečia archeologine medžiaga. Žalvario amžiaus paminklų tyrinėtoja E. Grigalavičienė rašo, kad "sunku tiksliau nustatyti ryšį tarp Pamarių (Žucevo) ir ankstyvojo žalvario amžiaus pilkapių kultūros gyventojų. Ryšį tarp neolitinių gyvenviečių ir vėlesnių šios srities kultūrų neigė J. Kostševskis" [Grigalavičienė E., 1995:239]. Reikia pridurti, kad ir kiti lenkų archeologai (J. ir L. Okuličiai) neigia šį ryšį. Kultūrų sąsajų nustatymą apsunkina tai, kad tyrinėjamos skirtingos paminklų rūšys: Pamarių kultūros gyvenvietės, o Vakarų baltų pilkapių kultūros pilkapyai. Daug neaiškumų atsiranda naudojant skirtingas datavimo sistemas, be to tik tipologiniu metodu datuoti ankstyviausieji Rytprūsių pilkapiai. Lietuvių archeologinėje literatūroje tarsi ir neabejojama kultūrų perimamumu, tačiau dažniausiai pasitenkinama nurodant Rytprūsių archeologų K. Engelio, V. La Bomo, L. Kilijano nuomonę apie neolitinių bruožų buvimą žalvario amžiaus kultūrose. Anksčiau laikotarpio bruožų buvimas dar neapsprendžia kultūros tęstinumo.

Ką galime pasakyti apie Pamarių kultūros išnykimą? Kada ji išnyko?

Hab. dr. R. Rimantienė rašo, kad vėlyviausios radiokarboninės Pamarių kultūros datos gautos tyrinėjant Šventosios užtvanką ir Nidos gyvenvietę. "Jos siekiančios antrąjį II tūkst. pr. Kr. ketvirtį. Jis laikomas neolito ir žalvario amžiaus riba" [Rimantienė R., 1984:215-216]. Išnašoje ji paaiškina ir pateikia datas: 1910 m. pr. Kr. - Šventosios; 1520 ir 2120 m. pr. Kr. - Nidos. Nidos pirmoji data, atrodo, kiek pavėlinta, antroji - pankstinta, nes analizėms naudota medžiaga galėjo užteršti vėlesni apšėmimai. Monografijoje apie Nidos gyvenvietės tyrinėjimus autorė patikslina: "reikėtų manyti, kad Nidos gyvenvietė egzistavo kelis šimtus metų III tūkst. pr. Kr.

antrojoje pusėje ir galbūt pačioje II tūkst. pr. Kr. pradžioje" [Rimantienė R., 1989:176]. Reikia turėti omenyje, kad čia pateiktos nekalibruotos datos.

Atkreipia dėmesį R. Rimantienės išvada, kad Nidos gyvenvietė "buvo palikta, matyt, staiga - gal per kokią užpuolimą" [Rimantienė R.,



Laivinis kovos kirvis iš "Prussia" muziejaus. Rastas Karaliaučiaus pilies griuvėsiuose



Sembos žalvario amžiaus pilkapis

1989:178]. Žinant, kad Nidos gyvenvietė yra viena vėlyviausių Pamarių kultūros gyvenviečių, natūraliai kyla klausimas, kaip buvo kitose gyvenvietėse, ar toks pat likimas neišvengiamai visos kultūros? Į tai gali atsakyti tolesni Pamarių kultūros tyrinėjimai.

Dabar pažvelkime, kada prasidėjo žalvario amžius, kada ir kaip atsirado Vakarų baltų pilkapių kultūra bei pirmieji pilkapiai. Kaip minėta, akmens amžiaus tyrinėtojų nuomone, tai turėjo įvykti pačioje II tūkst. pr. Kr.

pradžioje.

Senesnėje literatūroje, tiek vokiškoje, tiek lenkiškoje bei lietuviškoje, buvo įsigalėjusi žalvario amžiaus pradžios data: apie 1700-1600 m. pr. Kr. Pavyzdžiui, "Lietuvių etnogenezėje" nurodoma 1600 m. pr. Kr., J. Okuličiaus darbe - 1700/1600 m. pr. Kr. Žalvario amžiaus pradžia - 1600 m. pr. Kr. nurodomi ir A. Girininko monografijoje [Girininkas A., 1994:15]. Palyginę R. Rimantienės siūlomą Pamarių kultūros pabaigos datą (pati II tūkst. pr. Kr. pradžia) ir 1600 m. pr. Kr., matome geroką neapibrėžtumą.

A. Girininko darbe 1600-1400 m. pr. Kr. laikotarpis (IV Narvos kultūros periodas) apibūdinamas kaip Pamarių kultūros blėsimo ir Vakarų baltų pilkapių kultūros formavimosi laikotarpis [p. 16]. J. Okuličiaus monografijoje "Prūsų žemių priešistorija nuo vėlyvojo paleolito iki VII m. e. a." taip pat išsakyta nuomonė, kad Žucevo kultūra dalies tyrinėtojų nuomone tęsėsi dar du pirmuosius žalvario amžiaus laikotarpius [p. 168], tai yra iki 1450 m. pr. Kr. Pastaruoju metu vis dažniau pradeda naudoti kalibruotos datos. Neretai archeologų darbuose jos jau painiojamos su nekalibruotomis. M. Gimbutienė pirmoji Lietuvoje pradėjo naudoti kalibruotas datas ir nurodė, kad žalvario amžiaus baltų kraštuose prasidėjo 2000 m. pr. Kr. [Gimbutienė M., 1985:56, 60]. R. Rimantienė knygoje "Lietuva iki Kristaus" 10 puslapio schemoje taip pat naudoja kalibruotą žalvario amžiaus pradžios datą (2100 m. pr. Kr.), tačiau kitų datų (pvz. neolito ar mezolito, geležies amžiaus pradžios) nekalibravo. Visiškas nesupratimas toje pačioje schemoje yra šilumos ir drėgmės kreivė [palygink: Rimantienė R., 1984, pav. 51]. Kitaip kaip dai-

lininko išmone tai nepavadinasi. E. Grigalavičienė, matyt, pasiremdama M. Gimbutiene ir R. Rimantienė, taip pat pradėjo naudoti kalibruotą žalvario amžiaus pradžios datą [Grigalavičienė E., 1995:4-5]. Įdėjus šią datą į O. Montelijaus periodų lentelę, pirmasis periodas pailgėjo iki 500 m. (I periodas - 2100-1600 m. pr. Kr.). Toliau naudojant nekalibruotas datas tyrinėtojų išvados tampa dar labiau nesuprantamos. Ateityje norint išvengti

nesusipratimų, jau dabar kalibruotoms datoms reikėtų įvesti sutartinį ženklą ar raidę, pvz.: C 2100 m. pr. Kr.

Nors nėra detalesnių tyrinėjimų, archeologai Vakarų baltų pilkapių kultūros pradžią neretai susieja su žalvario amžiaus pradžia arba tam neteikia didesnės reikšmės. Gal todėl materialinėje kultūroje vykstantys pakitimai aiškinami ekonominėmis sąlygomis. Tad labai svarbu nustatyti, ar pilkapių atsiradimas vakarų baltų regione yra susijęs su žalvario

amžiaus pradžia.

Nesinorėtų sutikti su A. Merkevičiaus "Baltų archeologijoje" 1994 Nr. 2 pateiktais teiginiais, kad žalvario amžiaus pradžioje vyko etniniai procesai, prasidėję vėlyvajame neolite [p. 3], ir kad žalvario amžiaus pradžioje didelių pasikeitimų laidavimo papročiuose neįvyko - mirusieji laidoti panašiai kaip ir neolito pabaigoje [p. 4]. Nepasitikėjimą kelia ir teiginys, kad "panašūs laidavimo papročiai akmens amžiaus pabaigoje ir žalvario amžiaus pradžioje rodo ne tik laidavimo papročių tęstinumą, bet ir tų pačių gyventojų buvimą" [p. 4]. Gal tokias išvadas galima būtų taikyti rytų baltų regionui. Vakarų baltų teritorijoje vyko dideli, ne visada aiškūs pakitimai. Matyt, būta ir naujų įtakų, o gal ir naujų gyventojų įsruvų.

K. Engelis, vakarų baltų pilkapių žinovas, ne kartą yra pabrėžęs pilkapių kultūros susidarymo proceso sudėtingumą. Jis yra nurodęs nemažai naujovių ir labai tolimų įtakų, pasireiškusių ankstyviausiose Rytprūsių pilkapiuose. Jis neteigė, kad tai yra nuosekli Pamarių kultūros raida. K. Engelis pilkapius pagal konstrukcijos ypatybes suskirstė į atskirus laikotarpius ir teritorines grupes [Engel C., 1962]. Pagrindinis jo darbas, skirtas pilkapių klasifikacijai iki šių dienų, praktiškai lieka nepanaudotas. Savo darbe jis kritiškai vertino J. V. Heydeko ir A. Bezenbergerio pilkapių tyrinėjimų metodiką, suabejojo žymiųjų akmens amžiaus Kaupo ir Rantavos pilkapių datavimu, tačiau aiškesnės savo nuomonės neišsakė.

Pilkapiai yra labai sudėtingi, dažnai ilgą laikotarpį naudoti įrenginiai, todėl jų datavimas yra problemiškas. Neretai pilkapiai naudojami daugelį kartų, kartais net ne vienos kultūros gyventojų. Tirdami pilkapius archeologai randa juose kapų iš to laikotarpio, kai pilkapių kultūra nebeegzistavo. Žinoma, kad viename Baltarusijos archeologiniame pilkapyne buvo laidojami net kolūkio pirmininkai. Todėl K. Engelis pilkapius datuoja pagal centrinio kapo įrangą, tai yra, nustato tik jų naudojimo pradžią. Visi kiti požymiai yra antriniai ir tik papildo ar praplečia pilkapio chronologiją. Pradžioje jis išskyrė 9 pilkapių tipus, apimančius keturis archeologinius laikotarpius, vėliau kelis tipus apjungė ir išskyrė 7 pagrindinius tipus.

Patys seniausi, jo nuomone, yra I tipo pilkapiai. Pagrindinis jų bruožas yra tai, kad centriniame kape palaidotas nedegintas mirusysis. Centrinis kapas turi akmenų statinį, ir keletą akmenų vainikų aplink jį. Šių pilkapių atsiradimo pradžią K. Engelis datuoja ankstyvuju žalvario amžiumi. Šiai grupei skiria Kaupo, Ribitvių, Didžiųjų Labėnų, Alknikių,

Raušių, Maršeičių ir kt. pilkapius. Didžioji dalis minėtų pilkapių buvo naudota ir vėliau, todėl autorius nekelia klausimo, kada jie tapo nebenaudojami. Kaip matome, K. Engelis nepatiksino pilkapių atsiradimo laikotarpio.

Literatūroje galime rasti nuomonę, kad pilkapiai vakarų baltų teritorijoje egzistavo jau vėlyvajame neolite. Dažniausiai jie siejami su virvelininkų ar Rutulinių amforų kultūros palikimu [Gimbutienė M., 1985:46-47]. Tai jau minėti Kaupo pilkapiai. Čia išskirtinas griautinis kapas, kur mirusysis paguldytas ant šono miego poza. Lenkų archeologai nurodo tris tokius pilkapyne [Okulicz J., 1974:157, pav. 61]. Nors K. Engelis abejojo "akmens amžiaus" pilkapių datavimu, tačiau tokia galimybė neatmestina. Ateityje reikėtų aptarti, ar galėjo trys pilkapyne nulemti visos Pama-



Pamarių kultūros akmeninis kirvis su kotu iš Šventosios I A gyvenvietės (II tūkst. pr. Kr. pirmoji pusė)

rių kultūros likimą ir ar galėjo turėti kokios įtakos naujai besiformuojančiai kultūrai, koks galėjo būti santykis ir ryšys tarp III tūkst. vidurio ir ankstyvojo žalvario amžiaus pilkapyne.

Reikia pastebėti, kad pilkapių kultūros formavimasis pradžioje nebuvo globalinis reiškinys. Lenkų archeologai pirmąjį pilkapių kultūros etapą išskyrė net atskiru pavadinimu - Sembos pilkapių kultūra. Be to jie teigė, kad II pilkapių kultūros etapas, tai yra, Vakarų baltų pilkapių kultūra, neturėjo ryšio su pirmuoju, todėl Sembos pilkapių kultūros net nelaikė baltiška. Tokia nuomonė nepagrįsta archeologijos duomenimis ir ne kartą buvo kritikuota. Sembos pilkapių kultūros pavadinimu tik norėjau atkreipti dėmesį, kad patys ankstyviausi pilkapiai atsirado ne visoje buvusios Pamarių kultūros teritorijoje. Tai dar vienas klausimas, į kurį reikėtų atsakyti ateities archeologams. Tai dar kartą verčia susimąstyti dėl Pamarių ir Vakarų baltų pilkapių kultūros tiesioginių ryšių.

Norėdami pasekti pilkapių kultūros raidą, bent keliais bruožais pabandykime ją apibūdinti.

K. Engelis antruoju tipu išskiria pilkapius su centriniu degintiniu kapu, kurio duobė iškasta kaip griautiniam kapui. Centrinį tokių pilkapių kapą dažniausiai juosia ovalo formos akmenų vainikas. Tokie pilkapiai turi ir išorinį vieną ar kelis apvalius akmenų vainikus. Šiuos pilkapius K. Engelis apytikriai datuoja vėlyvuju žalvario amžiumi, greičiausiai IV Montelijaus periodu (apie 1000 m. pr. Kr.), kas Centrinėje Europoje jau atitinka Halštato arba ankstyvojo geležies amžiaus laikotarpį. Kaip tokių pilkapių pavyzdį nurodo Varnikių miške prie Gausupio upelio esantį Georgensvaldės pilkapį Nr. 3.

Tik Semboje ir Notangoje paplitęs trečiasis pilkapių tipas: pilkapiai su centre esančiu iš akmenų krautu apvaliu statiniu arba skaldytų akmenų dėže. K. Engelis kaip pavyzdį mini

Diedersdorfo pilkapį. Tai vienas iš didžiausių ir gražiausių Prūsijos pilkapių. Kartais tokie pilkapiai turi net po trejetą akmenų vainikų. Tai dar vėlyvojo žalvario amžiaus, VI Montelijaus periodo (apie 700 m. pr. Kr.), pilkapiai. Su šiuo laikotarpiu jau siejamas pirmasis vakarų baltų išsiskyrimas, nuo šiol jau galime pradėti išskirti tris pagrindines vakarų baltų lokales grupes: Sembos-Notangos, Galindos arba Mozūrijos ir sūduvių-jotvingių. Šio periodo pilkapių yra labai daug, o kapai gana turtingi, gerai datuojami.

Kiek piečiau, Notangoje, Varmoje ir Mozūrijoje, aptinkami ketvirto tipo pilkapiai. Jų aptik-

ta ir Priegliaus vidurupio regione, Vėluvos apylinkėse. Tai pilkapiai - su išžestu stačiakampiu akmenų aptvaru ar dėže viduje. Tai išpūdingiausios konstrukcijos tipas. Viduje yra iš plokščių akmenų pastatyta patalpa. Jie datuojami pačia žalvario amžiaus pabaiga. K. Engelis mano, kad šio tipo pilkapiai yra stiprios Veidinių urnų kultūros įtakos rezultatas. Tai pasireiškia ir įkapėse. Šiai grupei skiriami Sandičių, Griunvaldės pilkapiai. Vėliau, matyt, minėta kultūra ėmė veikti Sembą, tai matoma VI tipo pilkapių struktūroje.

Penktasis tipas - pilkapiai su į paviršių išlendančiais akmenimis bei netvarkingomis akmenų eilėmis. Neretai tai natūralios nedidelės kalvelės. Šis tipas datuojamas Halštato laikotarpiu (apie 600 m. pr. Kr.). Būdingiausias pilkapis - Prūsų Arnavos, esantis prie Karaliaučiaus.

Šeštasis tipas - pereinamasis iš pilkapių į plokštinius kapinyne. Tai labai suplokštėję, viduje turį stačiakampius akmenų aptvarus ir grindinius, ant kurių statomos urnos su palaikais. Kaip jau minėta, tai IV tipo pilkapių tąsa, tačiau čia dar labiau juntama Lateno laikotarpio Vyslos žemupio įtaka. Praktiškai

neretai jau nebegalima nustatyti, ar tai dar pilkapis. Šio tipo pilkapiai datuoti nuo 400 m. pr. Kr. Nereikia manyti, kad Prūsijoje visą žalvario ir ankstyvąjį geležies amžių egzistavo tik vienintelė laidojimo forma, tai yra pilkapiai. Prieš pat II pasaulinį karą buvo išleista H. Urbaneko monografija apie ankstyvuosius plokštinius kapinynus Prūsijoje. Jo duomenimis, plokštiniai kapinynai ankstyvajame geležies amžiuje jau buvo paplitę Aismarių pakrantėse bei Priegliaus aukštupyje ir siekė Darkiemo apylinkes. Gal vienas iš tokių kapinynų tyrinėtas Stanaičiuose. Vienas kitas plokštinis kapinynas, matyt, mišriai su pilkapynais egzistavo Semboje. Tai rodo M. Gusakovo tyrinėjimai Pokrovskoje kapinyne prie Palmininkų. Tyrinėtojai pilkapių nykimą ir plokštinių kapinynų atsiradimą sieja su keltų ir germanų ekspansija. Tirtų paminklų duomenys drąsiai leidžia teigti, kad Prūsijoje didesnių gyventojų pasikeitimų I tūkst. pr. Kr. nebuvo. Tiesa, dalis naujų gyventojų, ypač pačioje I tūkst. pr. Kr. pabaigoje, vis dėlto galėjo ateiti, ir ypač į Vyslos žemupį. Juo labiau nepagrįsta lenkų archeologų nuomonė apie vakarų baltų atėjimą, susidarymą ar atskilimą V a. pr. Kr. Nuosekli pilkapių raida nuo žalvario amžiaus pradžios didesnių abejonių nekalia.

Pilkapių išnykimo laikotarpis užsitęsė iki pirmųjų m. e. amžių. Sembos pusiasalio vakarinėje dalyje, kaip ir Lietuvos pajūryje, pilkapiai išsilaikė iki II a. Tai nereiškia, kad iki to laikotarpio vis dar buvo pilami nauji pilkapiai. Vietos gyventojai laikėsi senų tradicijų ir laidojo mirusiuosius į ankstesnius pilkapius. Romėniškojo laikotarpio radinių buvo aptikta Varškių, Klykių, Sorgenavos, Stobingių ir kt. pilkapiuose. Dauguma jų peraugo į plokštinius kapinynus. Yra net kapinynų, pvz.: Perdolių, Kl. Flies, Sandyčių, kur, įrengiant plokštinius kapus, buvo sukraunamos akmenų konstrukcijos, primenančios aptinkamas pilkapiuose.

Liko nepamintetas dar vienas - septintasis pilkapių tipas. Tai krūsniniai iš akmenų ar žemės ir akmenų pilti pilkapiai. Jie paplitę pietų Varmijoje ir Mozūrijoje. Tai Rumeikių, Garbniko, Kaltkių, Rogalių ir kt. pilkapiai. K. Engelis manė, kad tokių pilkapių prototipų reikėtų ieškoti Lenkijoje ar Lietuvoje. Jis nurodė keletą analogijų iš likusios Rytprūsijų teritorijos - iš Ilnikių, Vorkaimio ir kt. Jam liko neaiškus šio pilkapių tipo datavimas. Kadangi juose beveik nerasta radinių, iš kelių šukelių spėjo, kad šie pilkapiai galėjo atsirasti žalvario amžiaus pabaigoje. Tačiau tuo galutinai nebuvo tikras. Kaip žinome, krūsniniai kapai vėliau paplito jotvingių gyventojų teritorijoje.

M. Gimbutienė nurodo, kad vakarų baltų pilkapių kultūros areale galima išskirti net penkias lokalines sritis. Be mūsų minėtų trijų, ji išskiria dar dvi: rytų Pamario ir Vyslos žemupio bei vakarų Lietuvos ir vakarų Latvijos [Gimbutienė M., 1985:72-73]. Dėl pastarosios didesnių abejonių nekyla. Dabar jau visi archeologai sutinka, kad vakarų Lietuvoje egzistavo vakarų baltų pilkapių kultūra. Kiek daugiau neaiškumų iškyla aptariant rytų Pamario ir Vyslos žemupio pilkapius. Nenoriu pasakyti, kad ten negalėjo egzistuoti vakarų baltų pilkapiai. Paprasčiausiai šio regiono pilkapių raida dar nepakankamai ištirta. Nenustatyti ir jų ryšiai su kitomis pilkapių grupėmis. Visiškai neįrodytas Veidinių urnų kultūros baltiškumas. Tai vis ateities tyrinė-

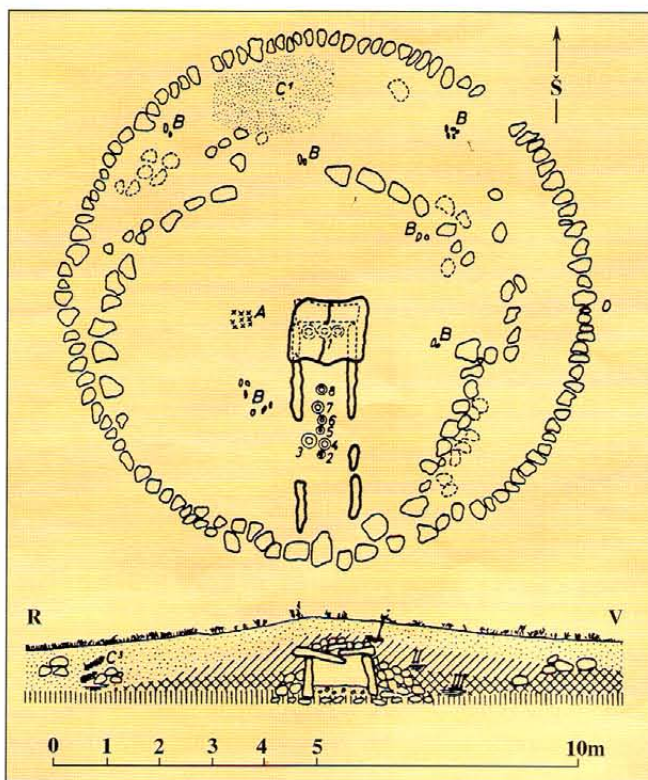
išęsto trimito formos bei įvijine galvute smeigtukų, apskrito pjūvio masyvių apyrankių, antkaklių, sagų tutulių. Tokių įkapių rasta Vakarų Lietuvoje - Šlažių pilkapiuose. Gana daug radinių aptikta Rantavos pilkapiuose. Tai žalvarinis kalavijas, Nortikėnų tipo kovos kirvis, net kelių formų smeigtukai, apyrankės, gintaro ir mėlyno stiklo karoliai, sagos-tutuliai, keramika. To meto keramika dar neišvaizdi, tai nedideli kiaušinio formos, kartais su ašelėmis puodukai.

Bene daugiausia apie ankstyvojo žalvario amžiaus dirbinius Rytų Prūsijoje sužinome iš lobių ir atsitiktinių radinių. Didžioji jų dalis rasta pelkėse ar užkasti žemėje. Tai leidžia teigti, kad tuo metu egzistavo paprotys žalvario dirbinius aukoti. Tačiau dalį lobių galime priskirti amatininkams. Tai ūkyje dar ne naudoti su liejimo siūlėmis, matyt, net vienoje formoje lieti dirbiniai. Toks kovos kirvių lobis rastas Nortikių vietovėje. Gal jis buvo paslėptas kažkokių, mums nežinomų įvykių metu. Beveik tokie patys kirviai yra paplitę Vokietijoje: Maklenburgo, Brandenburgo, Holšteino apylinkėse.

Vėlyvajame žalvario amžiuje žymiai išaugo laidojimo paminklų skaičius. Šiam laikotarpiui skiriami keli šimtai pilkapių, apie 25 lobių bei nesuskaičiuojama daugybė pavienių radinių. Pradėjus mirusiuosius deginti, kapuose randama daug urnų. Kartais viename pilkapyje randama daugiau kaip šimtas kapų. Nors žalvario įkapių viename kape padaugėjo nežymiai, tačiau urnos tampa masiškais radiniais. Ypač tyrinėtojus stebina vakarų baltų urnų įvairovė. Iš urnų formų galime susidaryti vaizdą apie prūsų grožio pajautimą, meninį skonį, pajusti to meto nuotaiką, aplinkos dvelksmą. Senosios keramikos tyrinėtojas G. Talmantas yra išsakęs nuomonę, kad prūsų keramika įtaigu-

mu, formų raiškiumi išbaigtumu, amato meno ir paskirties suvokimu niekuo nenusileidžia net antikinei keramikai. Ją galime gretinti su senąja graikų, Tripolio, kitų senųjų kultūrų keramika. Jo nuomone, tos keramikos kūrėjaiospėjo įkvėpti baltiškos kultūros aromata, to įkvėpimo mums teliko šukės. G. Talmantas stebisi, kad mes, lietuviai, taip mažai tesugalvojome paimti iš visus baltus pralenkusius Prūsijos, dvasios turtais praturtinusius tuos, kurie ją sunaikino [Liaudies kultūra, 1993, Nr. 5].

Vėlyvajame žalvario amžiuje vyrauja urnos išpūsta apatine dalimi ir lengvesne, gražtesne viršutine. Dugnai siauri, tačiau šios urnos stabilios, svorio centras apačioje. Ankstyvosios urnos ornamentuotos negausiai, dažniausiai puošiama viršutinė urnos dalis. Tai nagų įspaudai, punktyrine ar ištisine zigzago formos linija suformuoti trikampėliai. Neretai urnos



Sandiften (dab. Lunino, Karaliaučiaus sritis) žalvario amžiaus pilkapis (pagal K. Engelį, 1962)

tojų darbai. Ateityje reikėtų išsiaiškinti atskirų laikotarpių kultūros paplitimo arealus, pilkapių skaičių ir teritorijos augimo ar mažėjimo dinamiką, patikslinti kultūros ir lokalinių variantų ribas. Tyrinėtojų laukia gyventojų demografijos tyrimai. Mums aktualesnės Nemuno žemupio ir Nadruvos apgyvendinimo temos.

Rytprūsijų pilkapynai iki II pasaulinio karo buvo neblogai ištirti, todėl duomenų apie juose rastus kapus ir įkapes turime nemažai. Ankstyvojo žalvario amžiaus pilkapių nėra daug, įkapių to meto griautiniuose kapuose taip pat nedaug. Pavyzdžiui, Kaupo pilkapyje Nr. 1, kape Nr. 3 šalia sėdėjimo pozoje rastų griaučių aptiktas žalvarinis atkraštinis įteriamasis kirvis ir smeigtukas kilpiniu galu. Įkapių padaugėja apie 1300 m. pr. Kr., ypač padaugėja papuošalų: ašelinių, sagutės,



turi dangtelius ar "kepuraites". Surasta urnų, primenančių žmogaus veidą (Raušių pilkapyne).

Nuo 1000 m. pr. Kr. žalvario dirbiniai jau visiškai įsigalėjo didesnėje Prūsijos dalyje. Tik rytinėje Mozūrijos ežeryno dalyje dar aptinkama kaulo, rago ir akmens dirbinių. Pastebimai padaugėja ginklų: žalvarinių kalavijų, durklų, ietigalių, įmovinių kirvių. Randama net žaslių. Ypač paplinta pjautuvai. Labai iškalbus yra amatininko lobis, surastas Littausdorfo kaime Semboje. Lobį sudaro 119 dirbinių, iš kurių: 64 pjautuvai, 11 ietigalių, 7 įmoviniai kirviai, 36 apyrankės ir didelis žalvario žaliavos gabalas. Nemaža dalis dirbinių tuo metu buvo atvežama iš svetur. Pavyzdžiui, anteniniai kalavijai Prūsiją pasiekdavo iš Alpių regiono. Į Prūsiją patekdavo net aukso dirbiniai. Gros Šionau vietovėje buvo surasta auksinė apyrankė. Kaip importas lazdelių pavidalu Prūsiją pasiekdavo ir žalvario žaliava. Iš jos vietoje buvo gaminami dažniausiai papuošalai. Papuošalai pasikeitė tik nežymiai. Vyrauja tos pačios, dažniausiai įvjinės papuošalų formos.

Apie 500 m. pr. Kr. Prūsiją pasiekė ir pirmieji geležies dirbiniai. Tačiau geležis dar ilgai neišgalėjo. Matyt, didžioji dauguma I tūkst. pr. Kr. antrosios pusės geležies dirbinių buvo atvežtiniai: tai įmoviniai kirviai, diržų sagtys, lateniškos segės. To meto papuošalai įgauna keltų kultūrai būdingų bruožų. Neretai dirbiniai turi išplatėjimus - "gunklus". Tai gunkluotos apyrankės ir antkaklės. Ypač išpūdingos to meto antkaklės, savo forma primenančios karūnas bei apyrankes. Kaip labai savitus to meto dirbinius galėtume paminėti smeigtukus plokščia verpstės formos galvute. Aptinkama ir baltų kultūrai neįprastų dirbinių. Sankt Lorenzo pilkapyne buvo surasta didelė apvali stačiakampiais ir iškiliais taškais ornamentuota plokštelė, matyt, naudota kaip apkalas. Panašių apkalų randama germanų genčių gyventojų teritorijoje.

ANKSTYVAJAME geležies amžiuje gerokai pakinta prūsų keramika. Neretai urnos apatinė dalis yra simetriška viršutinei. Puodų kaklelių nuo petelių iki vainikėlio puošia tarsi susikibusių ašų eilė. Viršutinė urnos dalis beveik visada ornamentuota. Pasitaiko "realistinių" ornamentų, vaizduojančių namą, langą ar žmogų.

NAGRINĖDAMI vakarų baltų pilkapių kultūrą, jos raidą, galime pastebėti, kad dauguma dirbinių, papročių, susiformavusių dar ankstyvajame žalvario amžiuje, tęsiasi beveik du tūkstantmečius. Laikui bėgant kito baltų gyvenama teritorija. Ypač - pačioje I tūkst. pr. Kr. pabaigoje ir I amžiuje, kai į baltų gyvenamą teritoriją Vyslos žemupyje atėjo gotai. I tūkst. pradžia tai vėl didelių permainų Prūsijoje metas.

(Tęsinys kitame numeryje)

## NUMIZMATIKA

# PINIGINIŲ apkalai su liūtais

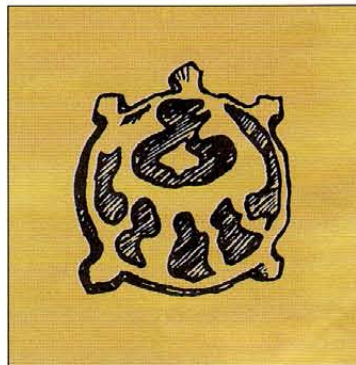
### EUGENIJUS IVANAUSKAS

**A**istros, kilusios dėl Lietuvoje ir Latvijoje rastų monetų su liūtu ir totorių tamga kilmės, nurimo, kadangi 1995 m. Pikčiūnų (Molėtų r.j.) alkakalnyje ir Šeimyniškių (Anykščių r.j.) piliakalnyje irgi buvo surastos minėtos monetos. Dabar jau žinomos keturios monetos su valdovo veidu vienoje pusėje ir liūtu bei totorių tamga kitoje, septynios monetos su įrašu "Pečatj" vienoje pusėje ir liūtu bei totorių tamga kitoje pusėje. Priminsime, kad pirmųjų rasta Narkūnų piliakalnyje (Utenos r.j.) ir Utenoje, o antrųjų - jau anksčiau minėtose dviejose radimvietėse, Luokstenėje (Latvija), Punioje (Alytaus r.j.). Dar trys surastos Vilniaus Žemutinės pilies teritorijoje. Kad visos šios monetos yra lietuviškos, dabar jau abejoti neverta. Paskutines dvejones išsklaido labai originalūs, įdomūs Lietuvos senkapiuose rasti piniginių apkalai.

Jau R. Volkaitė-Kulikauskienė ir A. Luchtanas, rašydami apie Narkūnuose ir Utenoje rastas monetas, užsiminė apie Radikių (Kauno r.j.) senkapiuose, kape Nr. 4, rastą apkalą su liūtu bei tamga. Buvo išaiškintos dar dvi tokių apkalų radimvietės. Vienas apkalas rastas nežinia kuriame kape Pakalniškių (Kauno r.j.) senkapiuose. Kitas - Alytaus senkapių kape Nr. 71. Pirmajame paveikslėlyje matome Pakalniškiuose rastą apkalą, o antrajame - Radikiuose. Visi apkalai padaryti iš žalvario, apskritos plokštelės formos, pagaminti liejimo būdu. Radikių apkalas skersmuo 4 cm, Alytaus - 3,7 cm, Pakalniškių - 2,7 cm. Alytaus ir Pakalniškių apkalai turi po penkias išsikišančias į išorę ir letenas primenančias ataugas. Radikių apkale taip pat yra, berods, penkios ataugos, bet gerai matyti tik dvi. Ap-

kaluose yra skylės, skirtos kniedėms.

Apkaluose pavaizduoti iškilūs, keturpėstis, riestauodegiai, atgal atgręžta galva, į dešinę žingsniuojantys stilizuoti liūtai. Ties nugara geriau ar blogiau pavaizduota totorių tamga. Nežiūrint skersmens skirtumo, panašūs liūtai yra ir ant Alytaus bei Pakalniškių apkalų. Radikių apkale pavaizduotas liūtas yra panašiausias į Pakalniškių. Alytaus apkalas jau žymiai nutolęs nuo prototipo, pagamintas kur kas schematiškiau. Radikių apkalas labai tolimas prototipui. Matyt, meistras suvokė, kas pavaizduota pavyzdžiu tarnavusiam apkale, bet neturėjo techninių įgūdžių viską per-

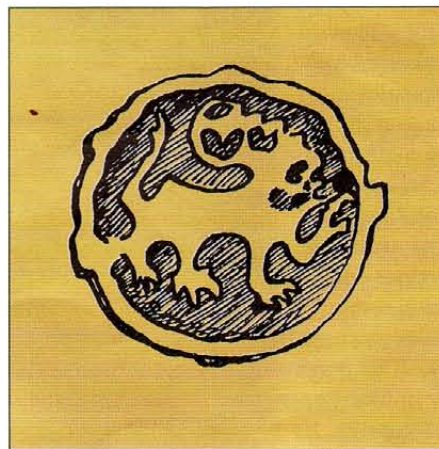


teikti ir padarė primityvesnį bei paprastesnį piešinį. Toks apkalas laikytinas atskiru variantu.

Nėra abejonių, kad aptarti piniginių apkalai buvo pagaminti nusizūrėjus į lietuviškose monetose pavaizduotus liūtus su totorių tamga. Jei įvyko būtent taip, šių apkalų atsiradimą galima datuoti 1387-1401 m.

Tuo metu kursavo Jogailos pusgrašiai ir grašiai, Vytauto grašiai su liūtu ir totorių tamga. Remiantis Alytaus senkapių kape Nr. 71 inventoriumi, kuriame buvo vienas C atmainos Kazimiero denaras, vėliausią pinigines apkalo vartojimo atvejį galima datuoti 1475-1495 m. Aprašyti apkalai galėjo būti gaminami ilgą laiką. Antra vertus, pinigines galėjo būti perduodamos iš kartos į kartą.

Kaip matome, išpūdingos pirmosios Lietuviškos monetos su liūtu davė akstiną juvelierams pagaminti jas primenančius apkalus madingoms pinigėms. Kol kas tik lieka neaišku, ar tai padarė Lietuvos, ar Naugardo amatininkai.



# LAIVIŲ “markapiai”

1940 ir 1949 m.

## Laivių kapinyno tyrinėjimai

Publikacija “Laivių “markapiai” pradeda naują rubriką, kurios tikslas pristatyti plačiau visuomenei neskelbtus, jau daugelį metų įvairiuose archyvuose dūlinčius darbus, kurie iki šiol neprarado mokslinės ir pažintinės vertės.

### SOFIJA BUDRYTĖ

**L**aivių kapinyne rasti dirbiniai suteikia nemažai informacijos apie Vakarų Lietuvos pajūrio gyventojų viduriniojo ir vėlyvojo geležies amžių materialinę kultūrą, laidojimo papročius. Tačiau apie šį kapinyną rašyta palyginti nedaug. S. Budrytės darbas, kuriame pateikiami duomenys iš 1940 ir 1949 m. tyrinėjimų (vad. P. Baleniūnas, P. Kulikauskas ir R. Kulikauskienė), buvo parašytas 1950 m., bet spaudoje pasirodo praėjus beveik pusei šimtmečio (nors per tą laikotarpį jame pateikta informacija pasinaudojo ne vienas archeologas).

Publikacijos autorė Sofija Budrytė (g. 1923) Kauno ir Vilniaus universitetuose studijavo istoriją. 1950 m. buvo suimta kaip priklausanti Vilniaus Aušros Vartų kolegijai ir 13 mėn. išbuvusi sovietinio saugumo bei Lukiškių kalėjimuose “gavo” 8 metus spec. lagerio. Į laisvę išleista anksčiau nustatyto termino. 1956 m. perlaikiusi marksizmo leninizmo ir išlaikiusi archeologijos egzaminus gavo diplomą. 1957 m. įsidarbino Vilniaus kraštotyros muziejuje. Nuo 1960 m. LTSR kraštotyros draugijos inspektoriė-metodiniškė, o nuo 1964 m. - LTSR istorijos-etnografijos muziejaus vyr. mokslinė bendradarbė. 1967 m. paskirta Ikonografijos skyriaus vedėja. Istorijos-etnografijos muziejuje dirbo iki pensijos. Ne vieno leidinio autorė ir bendraautorė (“Lietuvos fotografų darbai XIX a. 1915 m.” (V., 1985), “Iš Jono Kazimiero Vilšinskio leidinių” (V., 1987), “Lietuvių valstiečių baldai” I-II (V., 1988) ir kt.). Šiuo metu Lietuvos šv. Kazimiero seserų kongregacijos Generalinė Vyresnioji.

Straipsnis “Laivių “markapiai” S. Budrytės diplominio darbo “1940 ir 1949 m. Laivių kapinyno tyrinėjimai” (saugomas VUB Rankraščių skyriuje) sutrumpintas ir šiek tiek pataisytas variantas (darbo planas paliktas tas pats.

Išsaugotos beveik visos išnašos).

\*\*\*\*\*

Kapinynas, esantis Laivių k., Salantų vls., Plungės apskr. (dab. Laivių k., Imbarės sen., Kretingos rj. - red.), 3 km nuo Salantų miestelio šiaurės rytų kryptimi, dešinėje Bubino upelio pusėje. Vietos gyventojai kapinyną vadiną “markapiais”, “maro kapeliais”. Juose dar ir dabar (1950 m. - red.) stovi du seni kryžiai.



Straipsnio autorė

1940 m. vasarą Kauno valstybiniam kultūros muziejui betyrinėjant Gintališkės kapinyną Platelių vls. (Plungės aps.) (vad. P. Baleniūnas - red.), valstietis Kazys Simutis pranešė, kad jo sklype yra senkapis, iš kurio buvo imamas žvyras ir tuo kapinynas ardomas. Simutis pasakojo, kad prieš kelis metus iš kapinyno buvo surinkęs nemaža dirbinių, kuriuos atidavęs policijai, valsčiaus savivaldybei ir apylinkės gyventojams. Tais pat metais atvykę tyrinėtojai teiravosi apie išdalintus radinius, bet jų nepavyko surasti.

Į ardomą kapinyną ilgą laiką niekas neatkreipė dėmesio. Iš kapinyno žvyras buvo pradėtas kasti dar prieš Pirmąjį pasaulinį karą. Pagal iškastą plotą apskaičiuota, kad galėjo

būti išardyta apie 700-800 kapų.

Kad kapinynas būtų apsaugotas nuo tolesnio ardymo, 1940 m. Valstybinio kultūros muziejaus darbuotojai, baigę tyrinėjimus Gintališkėje, atvyko į Laivius. Buvo ištirta tik dalis kapinyno. Be to, prie kryžių buvo padaryta bandomoji perkasa, kurioje aptikta degintų ir nedegintų žmogaus kaulų, įvairių žalvarinių papuošalų fragmentų. Atrodo, kad šioje vietoje buvo surasti vėlesnių istorinių laikų palaikymai, atsiradę ankstesnio kapinyno vietoje.

Ištyrę dalį kapinyno, Valstybinis kultūros muziejus susitarė su valsčiaus savivaldybe dėl kapinyno apsaugos. Prižiūrėti žvyruobę bei saugoti kapinyną nuo tolesnio ardymo buvo pavesta K. Simučiuui. Už priežiūrą valdžia jam leido naudotis visu sklypu: arti, sėti ir ganyti gyvulius. Buvo uždrausta tik kasti žvyrą. Žvyras, deja, kasamas ir toliau, 1940 m. ištirto kapinyno dalis (ar net daugiau) sunaikinta.

1948 m. vasarą Lietuvos istorijos instituto žvalgomoji ekspedicija atvyko apžiūrėti kapinyno. Ekspedicijos dalyviai, patikrinę žvyruobės pakraščius, šlaite pastebėjo kyšančius žalvarinius papuošalus. Buvo padaryta maž-

daug kapo didumo perkasėlė, kurioje, kaip vėliau paaiškėjo, ir buvo atidengtas degintinis kapas. Supratęs, kad prie pat žvyruobės pakraščiu turi būti ir daugiau kapų, nutarta tyrinėjimus pratęsti.

Kapinynas buvo tyrinėjamas nepilną mėnesį - nuo 1949 08 17 iki 09 10. Buvo ištirta 120 kapų, iš kurių 102 buvo griautiniai ir 18 degintinių. 1940, 1948 ir 1949 m. Laiviuose iš viso ištirti 223 kapai. Iš jų 203 griautiniai ir 20 degintinių.

Šiame darbe kapų numeracija pradeda nuo 1940 m. tyrinėjimų: 1948 m. degintinis kapas žymimas Nr. 103, 1949 m. kapas Nr. 1 - Nr. 104 ir t. t. Kapų numeracija 1949 m. plane yra kitokia. Ji prasideda nuo kapo Nr. 1 ir t. t.

1940 m. tyrinėjimų medžiaga ir dienoraštis yra Kauno valst. dailės muziejuje, o 1948 ir 1949 m. - Lietuvos TSR mokslų akademijos Lietuvos istorijos institute.

### Laidosena

Kapinyne susidurta su dvejopa laidosena: griautiniais ir degintiniais kapais. 1940 m. buvo ištirti 102 kapai, iš kurių 101 griautinis ir 1 degintinis. Be to, 1948 m. žvalgomosios ekspedicijos metu buvo atidengtas vienas degintinis kapas. 1949 m. tyrinėjimų duomenimis buvo aptikta 102 griautiniai ir 18 degintinių.

### Griautiniai kapai

Mirusieji buvo laidoti kapų duobėse, kurios siekė 300 cm ilgį, 40-107 cm plotį ir 30-105 m gylį. Kai kurių duobių kontūrai, pvz., kapo Nr. 10, 13, 25, 66, 68, 75, menkai skyrėsi nuo aplinkinės žemės. Kapų Nr. 83, 93, 95, 196 kontūrai siekė net iki 300 cm ilgio. Šio kapinyne kapai, palyginus juos su kitais vėlyvojo geležies amžiaus kapais, pvz., Gintališkės I [VIII], yra netvarkingai išdėstyti. Ypač tai būdinga degintinių kapų grupei. Kapinyne laikytasi vienos laidojimo krypties - PR 140 160°. Mirusieji laidoti ažuoliniuose skobtiniuose karstuose. Skobtinių karstų liekanų pastebėta kapuose Nr. 11, 13, 43, 82 ir t. t. Karstų kontūrai atsekami taip pat ir iš skirtingos žemės spalvos. Į kapą dėta, atsižvelgiant į lytį ir užsiėmimą, darbo įrankiai, papuošalai ir ginklai.

Griaučiai kapinyne labai blogai išlikę (daugiau griaučių surasta 1940 m. tyrinėjimų metu). Šiek tiek geriau griaučiai išlikę kape Nr. 2, 5, 8, 12, 14, 15, 19, 23, 26, 29, 36, 54, 55, 58, 59, 62, 75, 78, 79, 88, 91, 93, 95, 113, 118, 120, 134, 141 ir kt. Iš kai kurių geriau išlikusių griaučių fragmentų ir rastų dirbinių galim spręsti apie laidojimo padėtį. Mirusieji buvo guldomi ant nugaros, kojos suglaudžiamos, rankos ištiesiamos ar įvairiais kampais sulenkiamos prie šonų. Tai rodo kapai Nr. 15, 41, 43, 58, 62, 68, 73, 78, 91, 92, 94.

### Degintiniai kapai

Degintinių kapų surasta 20. Charakteringi buvo 2 kapai, kurie aprašyti vadovaujantis 1940 ir 1948 m. tyrinėjimais. Kape Nr. 102 50 cm gylyje pastebėti 250 cm ilgio ir 90 cm pločio duobės kontūrai. Kontūrų vietoje buvo smulkių anglių ir degintų kaulų. 10 cm giliau, t. y. 60 cm gylyje, aptiktas degintinis kapas. Kaulai supilti į tokį pat karstą, kaip ir griautiniuose kapuose. Kaulų nedaug, jie labai smulkūs. Prie kaulų anglių nepastebėta. Kaulai supilti pačiame karsto viduryje. Įkapės buvo išdėstytos tokia tvarka: PR kapo gale padėti 2 žalvarinių, apie 8 cm diametro, geriamųjų ragų apkalai;

jie labai sunykę. Abu ragai gulėjo 15 cm vienas nuo kito. Prie kaulų padėtas odinis diržas, apkaltas žalvarinėmis plokštelėmis, einančiomis skersai diržo. Diržas labai sunykęs, išlikę tik jo apkalai. Prie diržo gulėjo geležinis peiliukas. Duobės kryptis PR 140°.

Kitas panašus kapas aptiktas 1948 m. žvalgomosios ekspedicijos metu. Kokio dydžio buvo kapo duobės kontūrai, sunku pasakyti, nes dalis žemės nubyrėjusi kasant žvyrą. Duobė buvusi pailga, joje supilti švarūs degintų kaulų likučiai ir po to padėti nedeginti papuošalai tokia tvarka kaip ir griautiniuose kapuose. Iš šonų, prie degintinių kaulų krūvos, guli po vieną žalvarinę platėjančiais trikampaiais gaubtais galais apyranke, tarp jų atstumas 21 cm. Kapo viduryje, virš perdegusių kaulų, kiek aukščiau apyrančių, gulėjo labai sunykęs gele-



Kapas Nr. 103

Be šių dviejų čia aprašytų degintinių kapų rastos apvalios ir pailgos 30-60 cm diametro duobutės. Jose rasta degintų kaulų, anglių bei suodžių liekanų. Dirbiniai sulaužyti ar susilydę nuo karščio ir netvarkingai išmėtyti, pvz., kape Nr. 180.

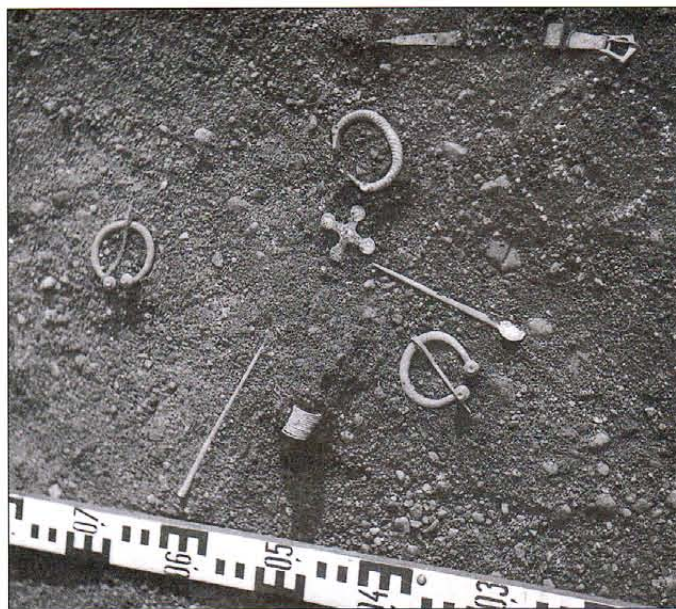
mi siekė dešinės apyrančės vidurinę briauną. Trišakis smeigtuko kabutis buvo padengtas sidabru ir papuoštas trimis mėlyno stiklo akimis. Nuo kiekvienos kabučio ašelės, kuri įtaisyta atšakos apačioje, tarp degintų kaulų kairėn kapo duobės pusėn, driekėsi 3 žalvarinių grandinėlių eilutės. Grandinėlės gale, daugiau kairėje kapo duobės pusėje, gulėjo žalvarinis plokščias apskritas kabutis, kilpele nukreiptas apyrančių link. Kabučio paviršius dengtas sidabru ir puoštas 5 mėlyno stiklo akimis. Sidabro plokštelė ornamentuota spausintiniu geometriiniu raštu.

Be šių dviejų čia aprašytų degintinių kapų rastos apvalios ir pailgos 30-60 cm diametro duobutės. Jose rasta degintų kaulų, anglių bei suodžių liekanų. Dirbiniai sulaužyti ar susilydę nuo karščio ir netvarkingai išmėtyti, pvz., kape Nr. 180.

180.

Tarp geriau išlikusių degintinių kapų rasta ir labiau apardytų. Pvz., kape Nr. 183 pastebėta neaiškios formos tamsios žemės dėmė. Tamsioj žemėj rasta anglių, degintų ir nedegintų kaulų. 25-30 cm gylyje rasta 2 žalvarinių geriamųjų ragų apkalų fragmentai, 56 cm atstumu nuo jų - atskiros apdegusios žalvarinio dirbinio dalelės. Žemė iki 80-85 cm gylio buvo juoda, su stambiais anglių gabalais, degintų ir nedegintų kaulų likučiais. 92 cm gylyje išryškėjo skobtinio karsto liekanos. Duobės ilgis 240 cm, kryptis PV 250°. Atrodo, kad toje vietoje anksčiau buvo palaidotas nedegintas kūnas, o virš jo - sudegintas, nes rasta nedegusių ir apdegusių dirbinių.

Surastas ir kitas įdomus kapas - Nr. 163. Tuoju po velėna pasirodė tamsi su angliais maišyta žemė ir nedeginti



Kapas Nr. 173

žinis peiliukas. Kiek aukščiau apyrančių gulėjo ir gražus trikampis, dviem buoželiniais galais žalvarinis smeigtukas su atauga vidury. Prie smeigtuko kilpelės prikabintas trišakis kabutis, nuo kurio ataugų galų driekėsi 3 eilės žalvarinių grandinėlių. Smeigtukas smeigiamąja dali-

kaulai. 60-65 cm gylyje pastebėta duobės kontūrai (290x125 cm) ir rasta vaiko kauliukų liekanų. Kapo viduryje buvo perkasta žemė, kurioje aptikta degintų kaulų. 85-90 cm gylyje pasirodė skobtinio karsto liekanos. Duobės kontūrai 285 cm ilgio ir 120 cm pločio. Kapo



PLANAS

puose Nr. 171 ir 221 rasta po vieną plokščios formos karoli. Be to kape Nr. 167 rasti 3 tokie pat plokščios formos karoliai. Kapuose Nr. 62, 83 ir 217 karoliai yra plokščios formos, bet skiriasi nuo anksčiau minėtų, nes nėra gludinti.

Gintarinių karolių aptinkama dažnai. Jų rasta daugelio Vakarų ir Centrinės Lietuvos kapinynų kapuose [I; II; 2, lent. X:30; 17, lent. IV:16, VI]. Taip pat jų randama Latvijoje [3, lent. VI:1a, 1b, 2c, 2d].

Gintariniai karoliai, matėme, daugiausia būna dvigubo nupjauto kūgio. Jie vartoti ir priešistorėje, ir istoriniais laikais. Kito tik jų forma. Karoliai galėjo būti gaminami vietinių meistrų.

**Stikliniai karoliai.** Stiklinių karolių surasta kapuose Nr. 21, 66, 118 ir 206. kapuose Nr. 21 ir 118 karoliai yra apvalios formos, padaryti iš mėlyno stiklo. Jų diametras 0,8 cm. Kape Nr. 66 rasti 2 apvalūs karoliai. Vienas iš jų yra šviesiai mėlynos spalvos su baltomis juostelėmis. Kape Nr. 206 terasta pusė tamsiai mėlynos spalvos karoliuko. Karoliukas rantytas, statinaitės formos.

Stiklinių karolių rasta Vakarų Lietuvoje [I; II; 2, lent. XI:15].

Be to kapuose Nr. 109 ir 123 rasti baltos masės su raudonomis dėmelėmis apvalūs karoliukai. Karoliukai kape Nr. 109 buvo suverti ant sukto vilnonio siūlo pakaitomis su žalvarinėmis įvijomis.

Su karolių vėriniais, sudarytais iš įvijų ir karolių, susidurta kapuose Nr. 9, 43, 50, 144. Kapuose Nr. 43 ir 50 žalvarinių įvijų vėrinys labai sunykęs; išlikę tik 2 apvalūs mėlyno stiklo karoliai. Kape Nr. 68 tarp žalvarinių įvijų įverti 2 dvigubo nupjauto kūgio gintariniai karoliai. Kape Nr. 144 vėrinys sudarytas iš žalvarinių įvijų, tarp kurių protarpiais įverti 3 dvigubo nupjauto kūgio gintariniai karoliai ir 4 mėlyno stiklo apvalūs karoliai.

KRŪTINĖS PAPUOŠALAI SEGĖS

Laivių kapinynas yra labai turtingas segių. Jos gana įvairios: lankinės, lankinės ilgakojęs lietinė užkaba, lankinės gyvuline kojele, lankinės aguoninės, lankinės laiptelinės, kryžminės, pasaginės, atvyniotais galais, pasaginės daugiakampiais galais, pasaginės aguoninėm galvutėm, pasaginės pastorintais platėjančiais galais, apskritinės ir plokštelinės.

Lankinės segės

**Lankinės žieduotosios segės.** Lankinių žieduotųjų segių surasta kapuose Nr. 81 ir 103. Be to, kape Nr. 206 aptiktas šio tipo segės fragmentas. Lankinė žieduotoji segė kape Nr. 103 yra plačia kojele. Segės kojelė puošta žiedeliais, tarp kurių yra sidabrinė plokštelė, ornamentuota tinkleliu. Įvijos galai baigiasi žieduotomis buoželėmis. Ant įvijos lankelio, prie pat buoželių galų yra po dvi poras smulkių taškučių. Segė kape Nr. 81 skiriasi nuo pirmosios tuo, kad įvijos lankelis visai nepuoštas.

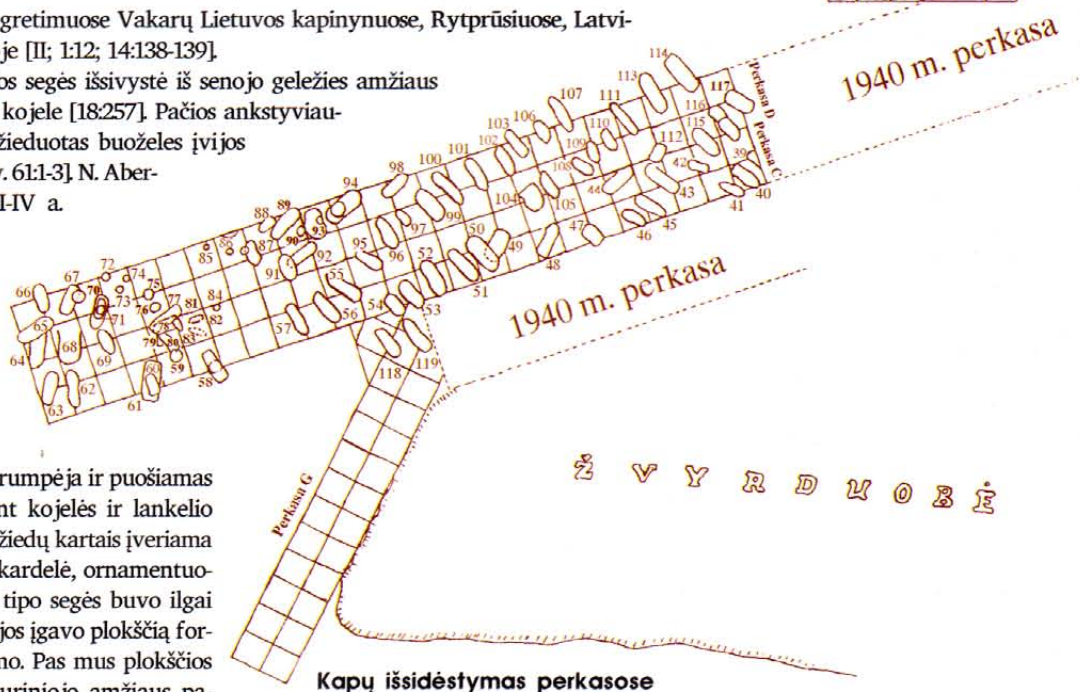
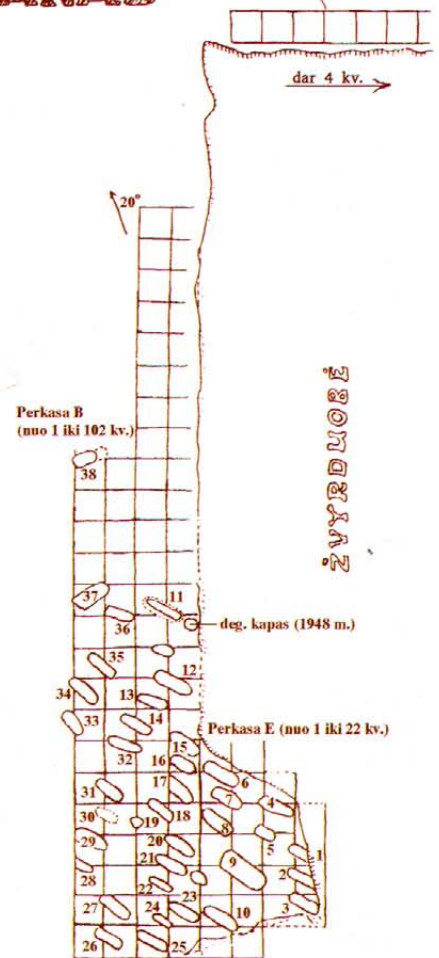
Panašių segių rasta gretimuose Vakarų Lietuvos kapinynuose, Rytprūsiuose, Latvijoje, Estijoje ir Suomijoje [II; 1:12; 14:138-139].

Lankinės žieduotosios segės išsivystė iš senojo geležies amžiaus lankinių segių lenktine kojele [18:257]. Pačios ankstyviausios šio tipo segės turi žieduotas buoželes įvijos viršuje ir galuose [18, pav. 61:1-3]. N. Aberg'as šias seges skiria III-IV a. pradžiai [1:12]. Toli mesnėje raidoje šios segės darosi lieknos, su ilgomis įvijomis. Jos turi po vieną ar du žiedelius kojėlės gale. N. Aberg'as jas datuoja V a. [1:12-13].

Pagaliau segių lankelis trumpėja ir puošiamas išilginiais grioveliais. Ant kojėlės ir lankelio yra daugiau žiedų. Tarp žiedų kartais įverinama sidabrinė ar žalvarinė skardelė, ornamentuota spaustiniu būdu. Šio tipo segės buvo ilgai vartojamos, palaipsniui jos įgavo plokščią formą ir netenka grakštumo. Pas mus plokščios segės randamos iki viduriniojo amžiaus pabaigos ir naujojo geležies amžiaus pradžios [23:258-259].

Su lankine žieduotąja sege kape Nr. 103 rastas didžiulis trikampis smeigtukas, žalvarinis apvalios formos kabutis, kurio paviršius dengtas sidabro plokšte, 2 žalvarinės platėjančiais trikampaiais gaubtais galais apyrankės. Šie radiniai padeda datuoti lankines žieduotąsias seges IX a. pradžia.

**Lankinės ilgakojęs segės lietinė užkaba.** Šios segės terastos dvi (kapuose Nr. 50 ir 79). Be to kape Nr. 4 aptikta šio tipo segės įvijos buoželė. Abi segės yra panašios. Kojelė ilga, pusapvalio skersinio pjūvio. Įvijos lankelis puoštas skersiniais ranteliais. Segės ir įvijos lankeliai ties viduriu



Kapų išsidėstymas perkasose

platėja. Įvijos galai baigiasi apvaliomis buoželėmis. Šių segių užkaba lietinė. Panašių lankinių ilgakojų segių lietinė užkaba rasta ne tik Vakarų Lietuvoje, bet ir Latvijoje, Estijoje, Suomijoje, Gotlando, Olando bei Bornholmo salose [II; 5:37, pav. b; 23, lent. XXXVII:4; 14:144].

Pasak N. Aberg'o, minėtos segės išsivystė iš senojo geležies amžiaus lankinių segių lenktine kojele [1:53], tačiau H. Moora nurodo, kad šių segių lietinei užkabai ir iš dalies lankelio formai susidaryti įtakos yra turėjusios Paduonojo Romos provincijų panašaus tipo segės, kurios yra patekusios net į buvusius Rytprūsius [14:145]. N. Aberg'as nurodo, kad lankinių ilgakojų segių lietinė užkaba tėvynė yra Rytprūsiai [1:53]. Visuose anksčiau paminėtuose kraštuose šio tipo segės yra giminingos, todėl beveik neįmanoma nustatyti, kurios yra gamintos vietoje, o kurios įvežtos iš Rytprusių [23:259].

**Lankinės segės gyvuline kojele.** Lankinių segių gyvuline kojele surasta kapuose Nr. 35, 49

ir 99. Jos visos panašios. Segių kojelė yra ilga ir siaura. Ant segės kojelės yra 2 ataugos, primenančios gyvulio galvutę. Šių segių užkaba yra lietinė. Segė, rasta kape Nr. 49, skiriasi nuo kitų tuo, kad ji visa puošta skersiniais ranteliais. Be to ant segės kape Nr. 49 buvo užkabinta žalvarinė grandinė, sudaryta iš apvalios vielos dvigubų grandelių.

Lankinių segių gyvuline kojele rasta Vakarų Lietuvoje, Kurše, Rytprūsioose [I; II; 5:38; 8:276, pav. 217c:23; 11, lent. XXI:5; 1:93]. Jos yra išsivysčiusios iš ilgakojų lankinių segių lietinė užkaba [5:38]. Šios segės pasirodo viduriniame geležies amžiuje ir buvo vartojamos iki naujojo geležies amžiaus pradžios.

**Lankinės aguoninės segės.** Šio tipo terasta tikta viena segė kape Nr. 202. Be to, kapuose Nr. 130 ir 217 aptikti šių segių fragmentai. Lankinės aguoninės segės kojelė ir įvijos lankelis yra labai suplokštėję. Segės kojelė į galą platėja. Kojelės gale yra 2 ataugėlės, primenančios gyvulio snukutį. Aukščiau šio snukučio yra 2 auselės. Įvijos lankelis ties viduriu platėja. Segės paviršius puošta skersiniais ranteliais. Smeigiamoji adata nulūžusi. Segės ilgis 17 cm. Jos apačioje išlikę lininės medžiagos.

Lankinių aguoninių segių yra rasta šiaurės

Vakarų Lietuvoje, sembų-mozūrų srityje, Suomijoje, Kurše, Latgaloje [III; IX, Nr. 426, 869; 22, lent. I:4; 1:143, 145; 21, pieš. 7:6].

Šios segės, matyt, yra išsivysčiusios iš lankinių segių gyvuline kojele viduriniojo geležies amžiaus antroje pusėje. Pasirodymo pradžioje jos buvo labai grakščios. Ant kojelės ir galvutės buvo po 2 ataugas. Vėliau ataugų daugėjo, o jos pačios labai suplokštėjo, tapo masyvesnės ir pagaliau XI a. visai išnyksta [V]. Aprašytosios segės datuojamos X a. [22, lent. I:4].

**Lankinės laiptelinės segės.** Lankinių

yra po skylutę. Aplink kiekvieną skylutę yra po 4 akutes. Ant segės kryžmų galų taip pat yra po 4 akutes. Segė, rasta kape Nr. 76, yra visai nepuošta. Šios segės ilgis 6,6 cm, segės kape Nr. 84 ilgis - 5,8 cm.

**Pasaginės segės**

**Pasaginės segės atvyniotais galais.** Jų surasta kapuose Nr. 69, 146, 154, 162, 167, 184 ir 215. Be to 3 miniatiūrinės šio tipo segės rastos atsitiktinai. Visos segės labai paprastos ir panašios. Jų galai yra atvynioti. Segės skiriasi tuo, kad vienų lankelis puošta, o kitų ne. Skiriasi

diametras. Segės, rastos kape Nr. 167, lankelis yra tordiruotas. Segės kape Nr. 146 lankelio pakraščiai apversti tiesiomis linijomis, kurių viduryje susidareš kripučių raštas. Atvyniotieji jos galai ornamentuoti skersiniais brūkšneliais. Segės diametras 6 cm. Be to, po šia sege išlikę keturnyčio lininio audinio. Segės iš kapo Nr. 154 lankelio paviršius ornamentuotas skersiniais ranteliais. Ant šios segės buvo užmaiti 2 įvijiniai žiedai. Vienas žiedas iš 7 įvijų, kitas iš 6. Dviejų segių, rastų kape Nr. 215, lankelis puošta kripute. Segės kapuose Nr. 162 ir 184 yra miniatiūrinės. Jų lankelis plonas ir apvalus. Šių segių diametras 1,8-2,3 cm.

Pasaginių segių atvyniotais galais yra rasta visoje Lietuvoje, Rytprūsioose, Estijoje,

Latvijoje, Gudijoje, buv. Smolensko ir Peterburgo gubernijose [I; II; III; 2, lent. XII:10, 14; 22, lent. II:12; 8:329, pav. 264:a; 15, pav. 48:3; 4:94, pieš. 125; 11, lent. XXVII:7; 12; 13, Nr. 28, 29].

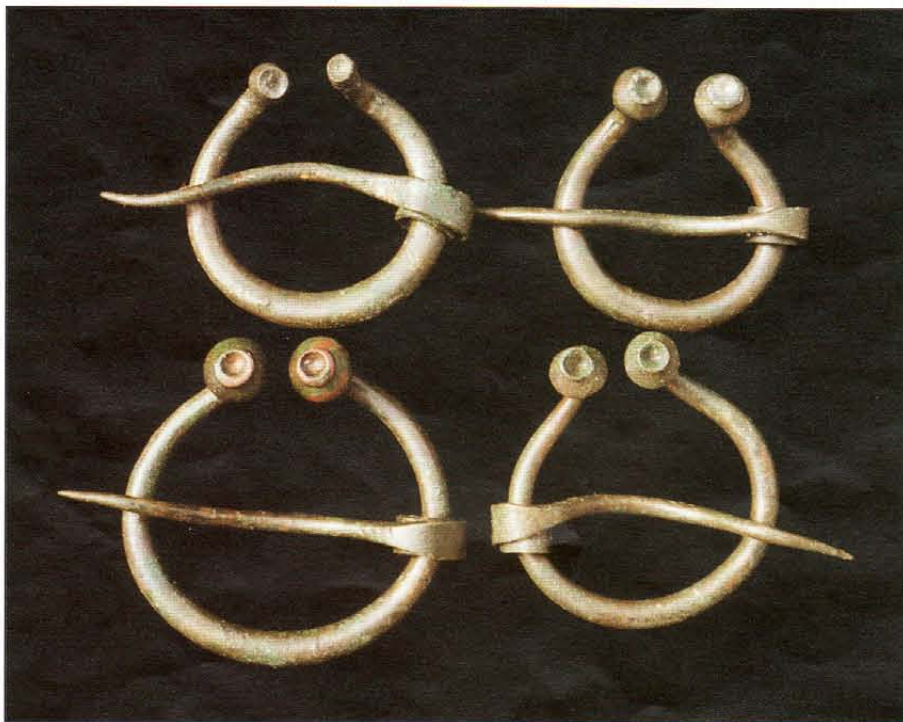
Šios segės yra naujojo geležies amžiaus papuošalas, vartojamas dar ir istorinių laikų pradžioje.

**Pasaginės segės daugiakampiais galais.**

Šio tipo segių terasta kapuose Nr. 11, 202 ir 210. Jų visų lankelis yra šešiakampio pjūvio. Segių galai daugiakampiai. Segės, rastos kape Nr. 11, lankelis tarpais ornamentuotas trikampiais, o jos diametras - 5,5 cm. Segės iš kapo Nr. 202 lankelis puošta dviguba kripute, diametras - 5,5 cm. Ji gulėjo po lankine aguonine sege. Po šia sege rasta, atrodo, vilnonės medžiagos liekanų. Segė kape Nr. 210 visai nepuošta. Jos diametras 5 cm.

Šių segių dar yra rasta Vidurio ir Šiaurės Lietuvoje, Latvijoje, Gudijoje [2, lent. XII:2; 22:99, raštų lent. II:2; 10, pav. 62:3-4; 12, lent. X:19].

Jų amžių nustatyti padeda tame pačiame kape Nr. 202 rasta lankinė aguoninė segė, kurią datavom X a. Su panašia medžiaga šio tipo segės rastos Latvijos kapinyne "Krievi kapi". Šturms'as jas datuoja X a. Remiantis šiais duomenimis, Laivių pasaginės segės daugia-



**Pasaginės segės aguoniniais galais** (kapas Nr. 209)

laiptelinių segių terasta tik viena kape Nr. 3. Segė gana plokščia. Įvijos vietoj yra plokščia juostelė. Įvijos lankelis taip pat suplokštėjęs ir tęsiasi iki apatinio laiptelio. Segės galvutė ornamentuota smulkiais akutėmis. Lankelis per vidurį puošta smulkių akučių eile. Laiptelis pakraščiais puošta smulkiais taškučiais. Laiptelio viduryje yra 7 akutės.

Panašių segių yra rasta Š. ir V. Lietuvoje, Rytprūsioose, Latvijoje [II; 8:275, pav. 261:1; 22, pav. 6; 1:125; 10:129, pav. 29:11].

Šios segės išsivystė viduriniojo geležies amžiaus pabaigoje iš lankinių segių kryžmine kojele [23:260]. Viduriniojo geležies amžiaus pabaigoje pailgėjo kojelės skersinės kryžmos. Segė įgavo 2 vienodo dydžio laiptelius su įvija [1, pav. 194]. Laipteliai buvo klojami sidabru [22, pav. 6]. Segės priskiriamos VIII-IX a. Vėliau jos labai suplokštėjo ir visai neteko įvijos, kurios vietoje atsirado plokščia juostelė. Įvijos lankelis pasidarė plokščias, ir siekė laiptelį.

**Kryžminės segės.** Šių segių rasta kapuose Nr. 76 ir 84. Be to kape Nr. 130 surastas šio tipo segės fragmentas. Abi segės yra kryžminės, išgaubtu lankelio viduriu. Segės, rastos kape Nr. 76, galinė ataugėlė yra skylutė, o segės kape Nr. 84 abiejuose ataugėlių galuose

kampiais galais skiriamos tam pačiam laikotarpiui, t. y. X a.

**Pasaginės segės aguoninėmis galvutėmis.** Šių segių terasta tikrai dvi - kape Nr. 173. Jos abi panašios. Lankelis pasagos pavidalo, galų link plonėja ir baigiasi aukštom aguoninėm galvutėm. Lankelis neornamentuotas, pusapvalaus skersinio pjūvio. Vienos segės smeigiamaoji adata geležinė.

Tokių segių rasta ne tik V. Lietuvoje, bet ir Latvijoje, Estijoje, Rytprūsiose [I; II; 2, lent. X:31, XI:31; 22, lent. II:10; 21, 1940, II, p. 27; 4, pieš. 126:3-4].

Jų aguoninės galvutės įvairaus dydžio. Dažniausiai segių lankelis pusiau apvalaus skersinio pjūvio ir neornamentuotas. Pasitaiko, kad lankelis būna nepaprastai gražiai ornamentuotas, pvz., Klaišių (Kretingos vls. ir aps.) segė [II].

Pasaginių segių aguoninėm galvutėm "žydėjimo" laikotarpis yra X a. Tačiau jos buvo naudojamos ir vėliau.

**Pasaginės segės pastorintais platėjančiais galais.** Šio tipo aptikta tik viena segė - kape Nr. 190. Segės lankelis į galus pastorintas ir paplatintas. Pastorintieji galai puošti įkryčių rantelių grupėmis. Rantelių tarpuose įmušta po 2 akutes. Segės lankelis pusiau apvalaus skersinio pjūvio.

Pasaginių segių pastorintais platėjančiais galais yra rasta V. Lietuvoje ir Latvijoje [I; II; 22, lent. II:3; X, Nr. 486 RM, lent. XIX:4].

Tokios segės yra vėlyviausias pasaginių segių tipas. Jos būdingos geležies amžiaus antrajai pusei, vartotos dar ir istoriniais laikais [V].

#### Apskritinės segės

Šių segių terasta kapuose Nr. 53, 110 ir 113. Jos plokštelinės, apskritos formos su svasika centre. Segės, rastos kape Nr. 113, lankelio pakraščiai ornamentuoti akininiu raštu. Jos viduryje yra kūgelis. Aplink šį kūgelį vienu nuotoliu įspaustos 4 akutės. Segės kapuose Nr. 53 ir 110 akinio rašto neturi. Visų segių lankelis apie 5,5 cm.

Tokių segių rasta ir kituose Vidurio Lietuvos kapinyuose [II; 8:312, pav. 252-2:3; 22, lent. 1, 3]. Spėjama, kad jų vystymuisi įtakos turėjo pasaginės segės žvaigždiniais galais.

Remiantis Prysmančių apskritinėmis segėmis, kurios datuotos IX a. [22:14] ir yra panašios, laivių seges galima datuoti apie IX-X a.

#### Plokštelinės segės

Plokštelinių segių rasta kapuose Nr. 121 ir 200. 2 plokštelinės segės "8" formos surastos atsitiktinai.

**Plokštelinė keturkampė segė,** rasta kape Nr. 200, yra prošvaitinė. Jos užkaba lietinė, lankelis - 4,5 cm.

Panašių segių rasta Kiauleikiuose (Kretingos vls. ir aps.), Aukštakiemiuose (Klaipėdos aps.) [I, IN. 5390:253-275; 8:315, pav. 255-C3:4].

**Plokštelinės, "8" (aštuoniukės - red.) formos segės.** Atsitiktinai aptiktos 2 šio tipo segės. Jos abi panašios, skiriasi tik ornamentu. Vie-

nos segės abiejuose galuose įspausta po 10 akučių. Jos vidury taip pat yra 3 akutės. Šios segės smeigiamaoji adata nulūžusi, užkaba lietinė. Segės ilgis 5,9 cm. Antroji segė ties viduriu puošta 7 akutėm, o galuose - po vieną akutę. Jos užkaba taip pat lietinė. Segės ilgis 5,2 cm.

**"S" formos plokštelinės segės.** Rasta tik viena segė kape Nr. 121. Ji žalvarinė ir sudaro



**Kryžinis smeigtukas** (kapas Nr. 209)

tarsi "S" raidės formą. Segės galai beveik iki įlenkimo ornamentuoti smulkių įkarpų ornamentu. Užkaba lietinė. Segės ilgis 7,5 cm.

Šių segių rasta Aukštakiemiuose (Klaipėdos aps.) [8:314, pav. 254-d5:5]. Reikia manyti, kad šios segės vietinės kilmės.

#### SMEIGTUKAI IR GRANDINĖLĖS

Laiviuose yra surasta lazdelinių, spiralinių, trikampių, kryžminių, rombine galvele ir plokštelinių smeigtukų.

**Lazdeliniai smeigtukai.** 1 lazdelinis smeigtukas surastas kape Nr. 88 ir 3 rasti atsitiktinai. Smeigtukas kape Nr. 88 yra geležinis lazdelinis. Jo galvutės viela sulenкта kilpa. Pats kilputės galas susuktas tarsi sraigė. Smeigtuko ilgis 7,3 cm. Galvutės diametras 1,2 cm. Be to rasti 3 atsitiktiniai lazdeliniai smeigtukai. Jų

visų galvutės yra vertikaliai ovalios. Smeigtukų galvutės galai atriesti į viršų. Dviejų smeigtukų ilgis po 16 cm, galvutės plotis plačiausioj vietoj - 1 cm. Trečio smeigtuko ilgis 14 cm. Jo galvutė nulūžusi. Smeigtuko būta masyvaus. Jo kotelis prie galvutės yra 0,5 cm diametro.

Lazdelinių smeigtukų rasta ne tik Lietuvoje, bet ir Rytprūsiose, Gotlande, Latvijoje [II; 8; 16:44, pav. 47; 20, 1930, pav. 6-a].

Tokie smeigtukai būdingi Rytų Pabaltijui. Greičiausiai jie yra išsivystę iš senojo geležies amžiaus lazdelinių smeigtukų. Lazdeliniai smeigtukai yra geležiniai ir žalvariniai, bet - vienalaikiai. Jie yra charakteringi viduriniajam geležies amžiui. Vienas kitas egzempliorius pasirodo ir vėlyvojo geležies amžiaus pradžioje, bet greitai išnyksta [25:90-91].

**Spiraliniai smeigtukai.** Šių smeigtukų aptikta 3 (kapuose Nr. 57, 58 ir 68). Smeigtukas, rastas kape Nr. 58, yra žalvarinis spiralinis. Jo platesnis galas tarsi padalintas į dvi dalis, kurios susuktos į spiralę. Smeigtuko ilgis 18,7 cm. Smeigtukai kapuose Nr. 57 ir 68 taip pat yra žalvariniai. Jie skiriasi nuo pirmojo tuo, kad galvutės susuktos spiralėmis į vidų. Smeigtuko iš kapo Nr. 57 ilgis 6,6 cm, galvutės plotis 1,8 cm. Smeigtuko kape Nr. 68 ilgis 10,7 cm, galvutės plotis 2,5 cm.

Tokie smeigtukai Lietuvoje aptinkami retai. Jų 2 egz. rasti Sargėnuose (Lapių vls., Kaino aps.) ir Stragnuose (Šilutės aps.), taip pat Estijoje [II; I; 15, pav. 49:6].

Šių smeigtukų forma labai paprasta. Jie neturi ašelės, galvutė spiralinė. H. Moora juos laiko būdingais estams [15:78]. Paprastos formos sakyti, kad jie pagaminti mūsų krašte.

**Trikampiai smeigtukai.** Šių smeigtukų terasta kapuose Nr. 33 ir 103. Abu smeigtukai žalvariniai. Jų galvutė trikampi. Smeigtukų galai baigiasi buoželėmis. Galvutės viduryje yra trikampus pagilėjimas, kuriame iškyla ataugėlė. Smeigtuko, rasto kape Nr. 33, buoželiniai galai puošti grupėmis lygiagrečių linijų. Jo kotelis prie galvutės taip pat puoštas grupė lygiagrečiai einančių linijų. Žemiau galvutės, ant smeigtuko kotelio yra pritvirtinta ašelė. Smeigtuko ilgis 15,5 cm. Galvutės plotis nuo vieno buoželės galo iki kito - 7,9 cm. Smeigtuko, rasto kape Nr. 103, buoželiniai galai puošti lygiagretėmis linijomis. Prie jo kotelio pritvirtinta kilpelė, į kurią įverta grandelė. Prie grandelės prikabinatas pusapvalis trišakis kabutis. Nuo trišakio kabučio ataugų galų tęsiasi po 3 eiles žalvarinių grandinėlių. Kabučio paviršius klotas spaustiniu sidabru. Jo ataugų galuose įdėta po 1 mėlyno stiklo akutę. Smeigtuko ilgis 16 cm. Galvutės plotis nuo vieno buoželės galo iki kito - 7,5 cm. Kabučio plotis 4 cm. Trikampių smeigtukų rasta Lietuvoje, Latvijoje (yra žinomos 35 radimo vietos), Estijoje, Gotlande [III; 25, lent. XV:9, XIII:15, XIV:13; 25:93; 16:28, pav. 24, 181].

(Tęsinys kitame numeryje)



# SENOJO IR VIDURINIOJO GERIAMIEJI RAGAI

Lietuvos teritorijoje nėra rasta visiškai išlikusių ragų, tik jų apkaustai, ir tie patys dažnai suirę, belikę menki fragmentai.

ANDRA SIMNIŠKYTĖ

## GERIAMŪJŲ RAGŲ APKAUSTAI

**V**isą rago apkaustų kompleksą sudaro angos, smaigalio apkaustai bei juos jungiančios juostos-rankenos [54:183]. Tiesa, visos kartu sudėtinės dalys randamos labai retai (Gibaičiai [71, pav. 1], Pašūšvys, Taurapilis [75, pav. 31-32]). Dažniausiai meistrai kaustė vieną kurią nors rago dalį.

### Angos apkaustai

Didžiausią grupę, apie 80 egzempliorių, sudaro ragų angų apkaustai. 7 radiniai priklauso romėniškam laikotarpiui, 33 - V-VI a. ir 38 - VII-VIII a. Jų aptikta beveik visose Lietuvos geriamųjų ragų radimvietėse. Tai žalvariniai, rago angos kraštą gaubiantys 0,5-1 cm skersmens cilindriukai, kurių skersmuo priklausė nuo rago angos. Plačiausi angos apkaustai ne tik Lietuvoje, bet ir visame Pabaltijyje buvo Plinkaigalio kapinyne kape Nr. 61 - 11,3 cm [38:84]. Panašių rasta ir to paties kapinyne kape Nr. 332 - 9,6 cm [37:133], taip pat Pernaravos kapinyne kape Nr. 55 - 9,5 cm [10:26], Maudžioruose - atsitiktinis radinys 9,3 cm [86:16]. Vidutinis cilindrinis apkalų skersmuo buvo 6-7,8/8 cm. Tik Užpelkių kapinyne radiniai buvo siauromis angomis - 4,5-6,4 cm [1-3]. Angos apkalai paprastai apskritimo, rečiau - ovalo formos (Plinkaigalis, k. Nr. 54 [37:131]; Žviliai, k. Nr. 196 [20:88]).

Lietuvos paminkluose žinomi ne tik žalvariniai cilindriniai, bet ir platūs dekoratyvūs apkalai. Jų aptikta tik V-VI a. paminkluose. Iš viso rasta 15 egzempliorių: Kalniškiai, k. 93; Krikštonys, k. 1; Kukiai, lobis; Maudžiorai, k. 1; Pašiliai, k. 1; Pašūšvys; Plinkaigalis, k. 2, 54, 59, 61, 80, 332; Rubokai, k. 39; Taurapilis, pilk. 5; Vidgiriai, k. 30.

Sidabruota ar sidabrinė, rečiau žalvarinė, plokštelė metaloplastiniu būdu iškilomis, išilgai einančiomis linijomis suskirstoma į lygia-

grečius laukelius. Pastarieji puošti zoomorfinėmis - briedžių (elnų) ar stilizuotų jų galvų, vandens paukščių, žalčių, - "S" raidės formos figūrėmis, taip pat netaisyklingsiomis "X" raidėmis, taškiukais, brūkšniukais ir t. t. Šie motyvai atskiruose apkaluose įvairiai sukomponuoti [59; 80]. Laukelių skaičius, kurių plotis - 0,5-1,2 cm, įvairuoja nuo kelių iki keliolikos.

Šia prasme Vidurio, Šiaurės ir Rytų Europos geriamųjų ragų apkaustų sudaro atskirą grupę, būdingą baltų kraštams ir Gotlandui [27:49-51, žem. 19]

### Rago smaigalio apkaustai

Smailiąją rago dalį puošiančių metalinių žvakidės formos apkaustų Lietuvos teritorijoje

Linkaičiai, k. 15; Maudžiorai, k. 1; Riklikai, pilk. VII, k. A; Vilkiatūnis, pilk. 20; Žviliai, k. 143B) (pav. 1). Sudėtiniai gaminti iš plonos skardelės vienu siaurėjančiu galu, susukant ją tūtele. Ant galo užmauti diskeliai bei juos skiriančios įvairių formų ir dydžių metalinės dalys, kurios sudaro taip vadinamą liemenėlį (Jakštaičiai-Meškiai; Jauneikiai, k. 391; Pagrybys; Plinkaigalis, k. 54, 61, 64, 332) (pav. 2). Smaigalių apkalai vienas nuo kito skiriasi dydžiu, įmovos profiliuote, liemenėline dalimi, nevienodu diskelių skaičiumi ir jų skersmeniu. Vientisi dirbinukai gan paprasti. Riklikuose rastą apkalą sudarė tik įmova su 1 diskeliu apačioje. Kitų radinių liemenėlį puošė 2 diskeliai, iš kurių

apatinis - paprastai didesnio diametro, o tarp jų - gana netaisyklingo dvigubo nupjauto kūgio tarpinė (Linkaičiai, k. 15; Gibaičiai) arba vos žymūs profiliuoti iškilimai (Krikštonys, k. 1; Vilkiatūnis, pilk. 20). Tik Žvilių k. 143B dirbinuko tarpdiskinė dalis buvo cilindrinė, be jokių profiliavimų. Kalniškių k. 93, Linkaičių k. 15 ir Maudžiorų k. 1 "taurelės" baigėsi ne plokščiu disku, bet kūgio formos kojele. Vientisų apkaustų įmova neretai būna briaunota (Krikštonys, k. 1; Linkaičiai, k. 15; Maudžiorai, k. 1; Riklikai, pilk. VII, k. A; Vilkiatūnis, pilk. 20; Žviliai, k. 143B). Sudėtiniai nuo pirmųjų skyrėsi ne tik visuomet apskrita įmova, bet ir ryškiais lieme-



1 pav. Geriamųjų ragų smaigalio apkaustai iš Žvilių kapinyne (Šilalės rj., kapas Nr. 143B) ir Krikštonių pilkapyne (Lazdijų rj., kapas Nr.

žinoma 18 egzempliorių. Visi datuojami ne vėliau VI a. ir net 13 iš jų priklauso V-VI a. 7 kartu su plačiaisiais angos apkalais sudarė vieną kompleksą (Kalniškiai, k. 93; Krikštonys, k. 1; Pašūšvys; Plinkaigalis, k. 54, 61, 332; Taurapilis, pilk. 5). Ragų smaigalių apkaustus gamino iš žalvario (tik Taurapilio "kunigaikščio" kape rastas sidabrinis antgaliukas). 17 apkaustų - taurelės formos dirbinukai, prie rago tvirtinti įvairių vinučių, kniedžių pagalba. Apkalai pagal gamybos principus skirstomi į vientisus ir sudėtinius. Pirmai grupei priklausantys dirbiniai - nulieti (Kalniškiai, k. 93; Krikštonys, k. 1;

nėlio profiliuotėmis, kurias sudarė nupjauto kūgio ištemptais apatinės dalies pakraščiais kelių metalinių dalių kombinacijos. Tik radiniui iš Plinkaigalio kape Nr. 54 tarp diskelių ant įmovos buvo užmautas paprastas cilindriukas. Sudėtinis apkalų skydėlių ne mažiau kaip 2. Vientisieji dirbiniai šiek tiek mažesni - 4,5-6,5 cm, o sudėtiniai - 6,8-7,6 cm (šimtis - Pagrybio dirbinys, kurio aukštis tik 5 cm). Ilgiausias apkaustas rastas Plinkaigalio k. 61 - 9,6 cm [38:84]. Minėti požymiai nėra vien tik dirbinių, stiliškai tarpusavyje besiskiriančių, grupių charakteristika. Skirtumai yra ir chronologinio



# GELEŽIES AMŽIAUS LIETUVOJE

(Pabaiga. Pradžia - "Baltų archeologija" Nr. 2(9))

pobūdžio. Ankstyvuosiuose paminkluose paprastai randami vientisi briaunoti smaigalių apkaustai, tuo tarpu vėliau, maždaug V a. pabaigoje-VI a. išpopuliarėjo sudėtiniai masyvesni dirbiniai.

"Taurelių" puošyba nebuvo labai paplitusi. Plinkaigalio k. Nr. 61 rastas žalvarinis taurelės formos smaigalio apkaustas, kurio apatinės plokštelės dugno pakraštys ornamentuotas įmuštų taškiukų ir netaisyklingos formos trikampelių eile. Plokštelės viduryje yra keli koncentriniai apskritimai su einančiais aplink juos trikampeliais [37:203]. Ant Pašuvio apkalo žemutinės plokštelės dugno pritvirtinta sidabrinė plokštelė su įspaustų akyčių eile pakraštyje. Iš plokštelės centro einantys penki lenkti spinduliai remiasi į pakraščio taškiukų eilę. Krikštonių taurelės pavidalo apkausto viršutinė briauna ornamentuota įstrižais įkirtimais [42:76, pav. 4:2]. Plinkaigalio k. Nr. 54 apatinio skydo dugnas ornamentuotas dvigubomis pusemėnulių eilutėmis, sudarančiomis kryžių. Vilkautinio pilkapyje Nr. 20 rastų apkaustų kojėlės dugne įrežti du, per vidurį susikertantys spinduliai [40, pav. 1:7].

Atskirai reikėtų paminėti Taurapilio pilk. 5 radinį. Jis ypatingas tuo, kad turi tik cilindrinę, viename gale siaurėjančią sidabrinę tūtelę. Apkausto ilgis 2,8 cm., angelių skersmenys - 1,2 ir 1,6 cm (75:30).

## Ragų juostos-rankenos

Trečiąją sudėtinę apkaustų komplekso dalį sudaro juostos-rankenos. Jų žinoma 16 egzempliorių. 4 priklauso romėniškam periodui, 2 - V-VI a. ir 10 - VII-VIII a. Raguose išlikusios kilputės, apkalėliai, grandelės, prie kurių tikriausiai pritvirtindavo rankenas (Lieporių k. Nr. 91, Maudžiorų atsitiktinis radinys, Pernaravos k. Nr. 55, Žvilių k. Nr. 172, 250 ir kt.), patvirtina šį skaičių esant ne galutinį.

Pačios juostos-rankenos morfologiškai yra labai skirtingos. Galima būtų išskirti kelias jų grupes. Plokštelinės juostos-rankenos, būdingos senojo geležies amžiaus II pusei ir viduriniojo geležies amžiaus I pusei (išimtis - Žvilių k. 160 radinys, datuojamas VIII a.), bei grandinėlių, išplitusios viduriniojo geležies amžiaus II puseje. Pirmąją grupę sudaro juostos iš siaurų metalinių plokštelių, šarnyriškai sukabintų tarpusavyje (Gibaičiai, Lieporiai, Linkaičiai, Maudžiorai, Pašuvys). Plokštelės žalvarinės, kartais puoštos emale (Linkaičiai, k. 15 (pav.

nynuose. Žviliuose grandinėlių liekanos aptiktos dviejuose kapuose (Nr. 167 ir 254). Kape Nr. 167 prie angos buvo 1,8 cm diametro grandelė, į kurią įkabinta 15,5 cm ilgio grandinė [19:70]. Požerės kapinyne iš 7 surastų ragų apkaustų net 5 (k. Nr. 76, 98, 110, 112, 113) buvo puošti grandinėlių iš dvigubų grandelių. Kape Nr. 76 rastas nekaustytas ragas, prie kurio (4 cm nuo angos krašto) šono prikalkta 2,5 cm pločio plokštelė siaurėjančiais galais; jos iškiliausioje vietoje prikalkta 29 cm ilgio grandinė [23:68]. Kape Nr. 110 rasta spirale susukta 23 cm ilgio grandinė [23:96].



2 pav. Geriamųjų ragų smaigalio apkaustai iš Jakštaičių-Meškių (Šilalės rj., atsitik. radiniai) ir Plinkaigalio (Kėdainių rj., kapas Nr. 54) kapinyne

3); Maudžiorai, k. 1) ar sidabru (Lieporių ir Pašuvio radiniai). Pašuvio rago juostą sudarė 5 plokštelės [59:30], Gibaičių - 3 plokštelės ir 1 pasagos formos detalė [71, pav. 11].

Keli dirbiniai pagaminti kitokiu principu. Žvilių k. Nr. 160 rasti 2 dvigubi pailgi apkalai, kurių vienas pritaikytas įkabinti į grandelę. Prie vieno jų išliko 1,5 cm pločio odinės juostelės likučiu. Tai, matyt, juostos liekana [19:65-66]. Taurapilio rankeną sudarė 3 sidabriniai 5,6-6,5 cm ilgio vamzdeliai, užverti ant pintos virvutės [75:30, pav. 32]. Iš to galima daryti išvadą, jog rankenų pagrindas buvo organinis, jungęs ją puošusias žalvarines plokšteles.

Antrą grupę sudaro grandinėlių, jungusios rago smaigalio ir angos apkalus, paplitusios VII-VIII a. Jų aptikta Žvilių ir Požerės kapi-

mis įkapėmis. Literatūroje nesutariama dėl Rubokų k. Nr. 39 mirusiojo lyties. V. Kazakevičius jį skiria moteriai [38:85], o L. Vaitkūnienė teigia, kad tai vyro palaidojimas, nes kape rasta arklio griaučių fragmentų [59:30].

Identifikavus 33 VII-VIII a. mirusiųjų lytį, paaiškėjo, jog jau 12 moterų buvo palaidotos su geriamaisiais ragais. Žvilių kapinyne moterų su šiomis įkapėmis rasta netgi daugiau (8) nei vyrų (5).

Senajame geležies amžiuje geriamieji ragai su metaliniais apkaustais dar buvo reta įkapė. Galbūt su jais palaidoti asmenys priklausė "išrinktųjų" luomui. Gaila, kad fragmentiškai išlikusi medžiaga nesuteikia galimybės patvirtinti šios hipotezės. Tačiau netgi suardyto Maudžiorų k. Nr. 1 inventorius, kuriame aptikti

## GERIAMŪJŲ RAGŲ PASKIRTIS

Įkapės archeologijoje - vienas pagrindinių rodiklių, atspindinčių mirusiojo etninę priklausomybę, lytį, visuomeninę bei turtingumą padėtį ir pan.

Romėniškojo laikotarpio antrosios pusės geriamieji ragai aptikti keturiuose vyrų ir viename moters kape, kitų lytis nenustatyta. Ankstyviausias rastas moters kape Palangos kapinyne [73:133].

22 V-VI a. dirbiniai rasti kartu su vyriško-

emale puoštų ragų apkalai, sidabruotos kamanos, pentinai ir kelios kitos įkapės, liudija jos naudai [86:6-8]. Galima tik spėlioti, ar pasirodę Lietuvos teritorijoje ragai buvo konkrečių asmenų nuosavybė. Galbūt tai bendrijos turtas, saugomas žynio ar kito ypatingas pareigas atliekančio asmens ir naudojamas apeigų metu.

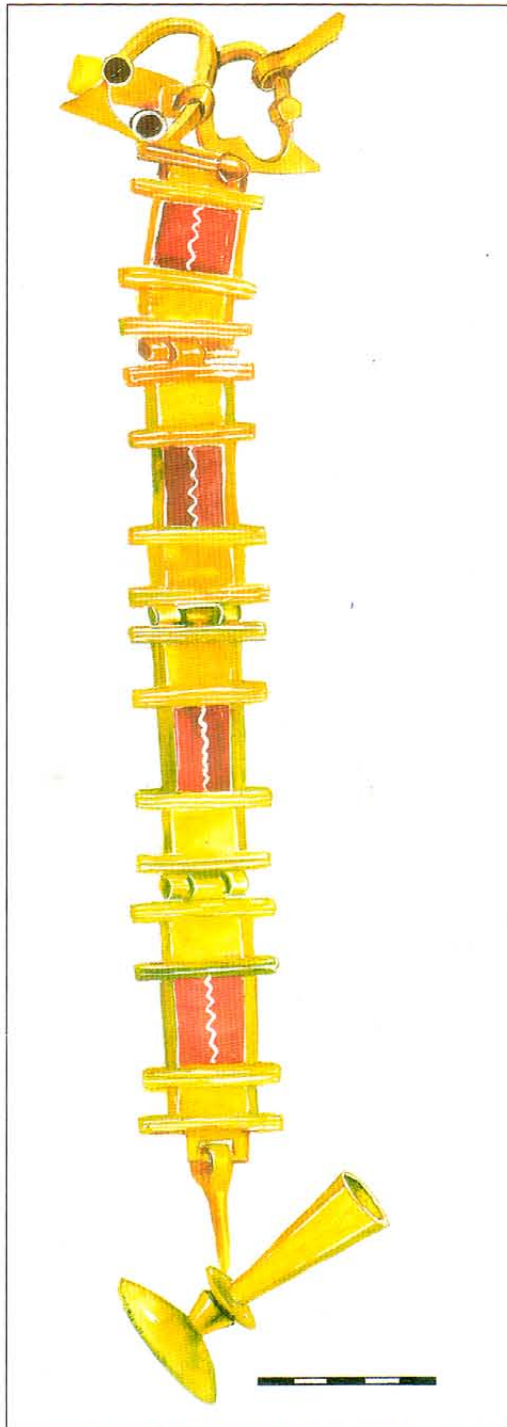
V-VI a. ragų paskirties interpretavimą palengvina patys apkaustai. Jų gerokai daugiau nei romėniškame periode, jie puošnūs, rasti gan turtinguose palaidojimuose. Sidabras nuo seno buvo turto ir galios išraiška: *“brangusis metalas, atėjęs prekybinių ryšių keliu į Lietuvos teritoriją, tampa turtingųjų ir aukštą padėtį bendruomenėje turinčių žmonių nuosavybe”* [57:37]. Ypač daug sidabro rasta Plinkaigalio, Taurapilio, Vidgirių kapinynų kapuose. Tačiau ne tik sidabriniai apkaustai buvo padėties visuomenėje rodiklis. Paprastas cilindrinis apkalas, rastas Krikštonių k. 1, kuriame mirusysis palaidotas su dviašmeniu kalaviju (vienas iš dviejų Lietuvoje žinomų to meto dviašmeniu kalavijų), antskydžiu, sidabruotais diržo apkalais ir kitomis įkapėmis [42:74]. Pagrybio k. 85 rastas vienašmenis kalavijas, žirgo auka, sidabrinė antkaklė, sidabruoti pentino dirželiai ir pan.

V-VI a. kapų geriamieji ragai priklausė žymiausių gentainių ratui. Didžiojo tautų kraustymosi periodas palietė ir baltų žemes [29; 30; 35; 66-69; 97]. Žlugus Romos imperijai neteko reikšmės senieji prekybos keliai, tačiau genčių kilnojimosi dėka suintensyvėjo kultūrinės įtakos. Migracijos metu kylančius konfliktus tarp bendruomenių ginklais ar taikiu būdu sprendė vyrai. Tai paaiškina, kodėl Lietuvoje visi V-VI a. ragų apkaustai rasti vyriškių kapuose. Kai kurie tyrinėtojai teigia, kad geriamieji ragai kurį laiką buvo vyriškumo simboliu ir priklausė vyrams - neeiliniams bendruomenės nariams [80:52; 46:128; 91:104]. Karys su visais jį simbolizuojančiais ženklais įamžintas akmeninėse stelose, paplitusiose nuo Pakarpatės iki Mongolijos (pav. 5).

Rubokų k. Nr. 39, Vidgirių k. Nr. 30 nerasta ginklų (išskyrus kovos peilį Vidgirių k. Nr. 30) ir darbo įrankių. Verta prisiminti A. Kietlinskos teoriją, kad Centrinėje bei Šiaurės Europoje V a. pr. Kr.-V a. kai kuriuose kapuose nėra ginklų bei darbo įrankių, o gausu žalvarinių bei sidabrinų dirbinių, taip pat ir geriamųjų ragų. Tokius palaidojimus tyrinėtoja priskiria ne vadams ar karaliams, bet žyniams [33:115-116]. Nė viename iš minėtų kapų Lietuvoje nebuvo požymių, leidžiančių tvirtinti, jog ten palaidoti dvasininkijos luomo atstovai.

Pasibaigus migracijų periodui geriamieji ragai kurį laiką dar buvo diduomenės nuosa-

vybė. Du radiniai gulėjo pačiame turtingiausiame Lieporių kapinyne kape Nr. 91 [12:49, 77]. Šalia įprastų įkapių rastas vienašmenis kalavijas bei sidabrinė lankinė skliutakojė segė.



3 pav. Geriamojo rago apkaustai iš Linkaičių kapinyne (Joniskio rj., kapas Nr. 15)

Jurgaičių kapinyne turtingumu išsiskiria kapai Nr. 15-16. Iš 5 kapinyne aptiktų vyrų kapų su žirgais 4 rasta geriamųjų ragų liekanų [8:44]. Požerės kapinyne kapas su geriamuoju ragų Nr. 98 laikomas turtingiausiu kapinyne kapu [74:16]. Kape Nr. 76 aptikta antkaklė, kape Nr. 67 - pentinas - vieninteliai šios rūšies dirbiniai paminkle [74:107-108]. Iš nedidelio tyrimų masto Vilkų Kampo kapinyne sunku daryti platesnes išvadas. Čia kapų inventorių ne daug kuo skyrėsi nuo kapų be ragų [58; 63:583-

584]. Žvilių kapinyne ryški palaidotų su geriamaisiais ragais mirusių turtinė diferenciacija. Pavyzdžiui, kape Nr. 213 moteris palaidota su sidabrine antkakle tordiruotu lankeliu, krūtinės papuošalu, kurį sudarė 2 kryžiniai smeigtukai su pusemėnulių formos kabučiais, puošti sidabru, ir kt. įkapės [20:101-103]. O kape Nr. 254 tebuvo tik yla ir kaklo apvarėlės detalės [21:61].

Turtinę žmonių padėtį ragai atspindi ir VII-VIII a. Šie indai aptinkami daugiausia pasiturinčiųjų kapuose. Tačiau susilpnėjus migracijai šiek tiek sumažėjo kario reikšmė ir nebereikėjo ypač pabrėžti gentainio kilmę ir padėtį. Pakitus sidabro vertės supratimui ir pradėjus jį kaupti, sumažėjo sidabrinų įkapių, supaprastėjo geriamųjų ragų apdirbimas, bet padaugėjo jų kapuose. Todėl VII-VIII a. ragai aptinkami ir ne tokiuose turtinguose, taip pat moterų kapuose.

Nepriklausomai nuo asmens lyties, amžiaus, turto, padėties, keičiantis visuomeninei ir kultūrinei situacijai ragų paskirtis išliko nepakitusi. Visų pirma - tai buvo apeiginiai indai. Manoma, jog jie naudoti šermenų metu, po kurių dėti į kapus [82:38]. Pagal to meto žmonių supratimą mirusysis kitame pasaulyje gyveno tokį patį gyvenimą.

Graikų mitologijoje ragas - tai neišsenkamo šaltinio simbolis - Amaltėja, gausybės ragas. [45:423]. Daugelyje pasaulio tautų šie indai buvo tapatinami su vaisingumu, jėga, valdžia (pav. 4).

Dar iš IV a. pr. Kr. žinoma Aleksandro Makedoniečio žygio į Indiją istorija, kuomet iš paprastų indų gėrė kareiviai pradėjo sirgti, o vada, nors valgė tą patį maistą, bet gėrė iš sidabrinų taurių - ne [89:46-47]. Greičiausiai, ir baltai, puošdami ragus sidabru, žinojo apie apsauginę sidabro galią.

Ragai naudoti ne tik laidotuvių apeigose. Geriamųjų ragų apkaustai rasti Kukių lobyje, kur be jų rasti dar 2 ietigaliai, kirvis, peilis, žalvarinis cilindrelis, galastuvus, įvijinis žiedas, 2 smeigtukai, įvijelė [4:26-27].

### GERIAMŪJŲ RAGŲ ATSIKADIMAS IR PABLITIMAS LIETUVOJE

Pietryčių Europoje geriamieji ragai žinomi jau Halštato epochoje - skitų-sarmatų kultūrose, ankstyvojo Lateno periodu - Vidurio Europoje - keltų gyvenamose teritorijose, tik šiek tiek vėliau juos pradėjo naudoti germanai [26:21; 27:114; 96]. Iki šiol nepavyko pakeisti ankstesniais tyrimais grįstos nuostatos, kad tik nuo III a. Lietuvoje atsirado paprotys mirusiuosius laidoti su apkaustytais geriamaisiais ragais [45:423; 51:20; 54:183; 37:134].

Pasirodę baltų žemėse senajame geležies amžiuje kaustyti ragai išplito ne iš karto. Tą patvirtina ankstyviausių radimviečių Lietuvoje retumas. Pagal dirbinių chronologiją atrodytų, kad geriamieji ragai atsirado Lietuvos pajūryje (ankstyviausias radinys - Palangos k. 16, III a.) [73:133]. Vakarų Lietuvoje

žinoma dar viena radimvietė - Užpelkių k. 24 (III a. pab.-V a. pr.) [1:30, 50]. Bet kalbėti apie ankstyvųjų dirbinių koncentraciją ir jų plitimą iš Vakarų Lietuvos nėra pagrindo, nes senajame geležies amžiuje šie indai naudoti ir kituose regionuose [žr. "Baltų archeologija" 1996, Nr. 2(9)]; Centrinėje Lietuvoje (Marvelė, Seredžius), Žemaitijoje (Maudžiorai, Žviliai) bei Vidurio Lietuvos šiaurinėje dalyje (Gibaičiai, Linkaičiai).

Senasis geležies amžius - prekybinių santykių su Romos imperija pradžia. Ankstyvieji radiniai rasti kartu su baltiškais įkapėmis, todėl galima kalbėti tik apie kultūrinę įtaką.

Beveik visos Lietuvos "taurelės" rastos Žemaitijoje ir Šiaurės Vidurio Lietuvoje, t. y. sąlyginai šiauriau esančiose teritorijose. Tai neprieštaruoja nuomonei, pagal kurią, remiantis tipologiniu bei chronologiniu baltų ir Gotlando smagalių panašumu, kultūrinė įtaka atėjusi per Dauguvos baseiną iš Gotlando salos [26; 27:34; 29:236-237; 30:259; 73:134].

Ankstyvuosiuose komplektuose kartu su smagalių apkalais rastos juostos-rankenos. 3 iš 4 - puoštos emale, joms analogijų nėra nei Padneprėje, nei Vidurio ar Šiaurės Europoje. Tokios juostos senajame geležies amžiuje gaminotos tik Pabaltijo meistrų dirbtuvėse, iš kurių viena svarbiausių buvo Žemaitijoje ir Šiaurės Lietuvoje. Manoma, kad iš čia juostos galėjo patekti ir į Latvijos teritoriją [53:39, 42; 54:184-185]. Vietiniai emaliuotieji dirbiniai atsirado veikiant Romos kultūrai [53:37-38]. Prisiminus H. Moros teiginį apie pirminį vietinės gamybos emaliuotų dirbinių atsiradimą PR Pabaltijyje ir jų plitimą iš ten į Pietų Rusiją bei toliau į Pabaltijį [55:100], tampa akivaizdi įtakos iš pietų galimybė.

Vietoje gaminti senojo geležies amžiaus dirbiniai atspindi 2 kultūrinių įtakų iš šiaurės ir pietų sintezę. Tai neprieštaruoja ragų paplitimo barbarų kraštuose analizei. Geriamieji ragai plito iš Pietų Barbarijos A2-B1 periodu per Centrinės Europos šiaurinę dalį ir Daniją (B1-B2) link Skandinavijos (B2-C3) ir baltų žemių (C3-D)" [27:63, žem.31-33; 54:184].

Tautų kraustymosi laikotarpiu Lietuvą pasiekė dviejų idėjų banga, kurios atnešti platieji angų apkaustai bei jų ornamentika yra pagrindinis kriterijus jos kryptiškai nustatyti. V-VI a. geriamieji ragai paplito visoje Lietuvoje. Ryški šių radinių koncentracija Centrinėje Lietuvoje, kur, pasak tyrinėtojų: "jau I tūkstantmečio viduryje gyveno meistrai, gaminusieji sidabro papuošalus..." [83:79].

A. Becenbergeris pirmasis suformulavo skandinaviškos Rubokų k. Nr. 39 rago apkausto kilmės teoriją [28:193]. Apkaustus puošė ornamentu motyvai, retai pasitaikantys baltų žemėse. V. Kazakevičiaus manymu, jie atsirado iš "niekur" ir taip pat staiga išnyko. Todėl tyri-

nėtojas ornamento ištakų ieško Skandinavijoje, kur 250-350 m. paplito panašūs dekoravimo stiliai [37:136]. Savo nuomonę grindžia ne tik puošybos analogijomis, bet ir Plinkaigalio kapinyno, kuriame rasta daugiausiai puošnių to meto apkalų, dirbiniais, liudijančiais Lietuvos-Skandinavijos ryšius I tūkst. viduryje [38:90].

Lygindami Gotlando ir baltų, daugiausia Lietuvos, apkaustus, užsienio tyrinėtojai pastebi šokių tokius stilistinius skirtumus. Rastieji Gotlande padaryti iš žalvario ir labai kukliai puošti, o baltiški - kaustyti sidabru ir gausiai dekoruoti [27:34, 51; 29:236, 237; 30:258-260]. Tačiau jie taip pat pritaria skandinaviškos kilmės teorijai.



4 pav. Skitų menas. Auksinė plokštelė iš Čertomyk pilkapio (Ukraina)

Kiti bando ornamento ištakų ieškoti vietinių tradicijų klode. Pagrindinis ginčo objektas - apkalų ornamentas, pasižymintis zoomorfiniais motyvais. L. Vaitkunskienė bando paneigti nuostatą, kad zoomorfinis ornamentas baltams nebuvo būdingas [59]. Tyrinėtoja teigia, jog tokie motyvai yra vietinės, baltiškos kilmės [80]. Tačiau autorė neatmeta ir įtakos iš svetur galimybes: "tikėtina, kad tam tikros įtakos gali turėti ir išoriniai veiksniai, pavyzdžiui, tarpentiniai kontaktai su Vidurio, Rytų Europa, kur buvo paplitę indai, metaliniai dirbiniai, geriamieji ragai, puošti soliariniais ženklais, gyvulių, roplių figūromis" [80:53]. Pripažindama kontinento barbarų įtaką, autorė neigia poveikio iš šiaurės galimybę, nes "dėl archeologinių duomenų stokos (...) Lietuvos gyventojų ryšiai su Skandinavijos šalimis iki šiol tebėra neaiškūs" [59:104].

Taurapilio pilk. Nr. 5 radinys, tyrinėtojų nuomone, kilęs nuo Padunijos [75:29-30]. V. Šimėnas Vidurio Europos sritis laiko ir Vidgirių k. Nr. 30 rago protėvyne. Jo manymu, kai kurie Nemuno deltos bei Centrinės Lietuvos radiniai, tarp jų ir geriamieji ragai, galėjo atsirasti kultūrinės įtakos dėka, kuomet: "V-VI a. iš Dunojaus vidurupio atsikėlė Didžiojo tautų kraustymosi žygiuose dalyvavęs polietninis junginys, turintis klajoklišku, gotišku, Romos

provincijos bruožų. Pietų Skandinavijos ir Gotlando kultūriniai bendrumai su Nemuno žemumio regionu gali būti paaiškinti šių kultūrų susidarymo panašumais ir artima kilme (...). Panašūs, nors žymiai sudėtingesni, procesai vyko Vidurio Lietuvoje" [66:32]. Tai patvirtintų Plinkaigalio kapinyno radiniai, kur šalia skandinavišku, aptikta ir Vidurio Europos stiliaus dirbinių [35; 37:109, 114].

Pasibaigus migracijoms išnyko mada geriamuosius ragus puošti plačiais angos ir smagalių apkaustais. VII-VIII a. susiaurėjo ir paplitimo teritorija: jie žinomi tik Žemaitijoje. Rytų, Pietų ir Vidurio Lietuvoje, paplitus kremacijai, šie dirbiniai galėjo būti sudeginti. Tačiau, remdamiesi Vilku Kampo (Šilutės r.) kapinyno duomenimis, galime teigti, kad ragai nebuvo deginami kartu su mirusiuoju, o į kapą dedami atskirai. Reikėtų atsižvelgti į VII a. vykusį kaustyto ragų vertės ir reikšmės kitimą. Daugumoje vietų atsisakyta šių įkapių. Priešingu atveju būtų sunku paaiškinti staigų puošnių apkaustų išnykimą pačiame turtingiausiame šiais dirbiniais V-VI a. Centrinės Lietuvos regione.

A. Tautavičius, remdamasis Požerės kapinyno duomenimis, konstatuoja, kad žemaičiams nebuvo būdinga ragų dėjimo į kapus tradicija [74:115]. Tačiau radimviečių ir radinių kiekis leidžia teigti, jog šios įkapės labiausiai mėgtos vakarų žemaičių regione.

VII a. ragų kaustymo technologija supaprastėjo, sumažėjo naudojimo mastas. Tačiau vėlyvajame geležies amžiuje jie išvirtino Vakarų Lietuvoje, ypač pas kuršius, ir neišėjo iš mados iki pat kryžiuočių ordino įsiveržimo.

## IŠVADOS

II-VIII a. kaustyti ragai Lietuvos teritorijoje aptikti 29 radimvietėse (28 laidojimo paminklai ir vienas lobis). 10 geriamųjų ragų pėdsakų aptikta senojo geležies amžiaus antrosios pusės paminkluose, 38 - V-VI a., 38 - VII-VIII a.

III-VI a. dar nebuvo pastovios geriamųjų ragų vietos kapuose, o VII-VIII a. jie dažniausiai dedami galvūgalyje. Dirbiniai prie mirusiųjų guldėti ir iš dešinės, ir iš kairės pusės. Nuo pat jų pasirodymo Lietuvoje iki VIII a. pabaigos kapuose paprastai randama po 1 šį radinį.

Rago apkaustų kompleksą sudaro 3 sudėtinės dalys: rago angos bei smagalio apkaustai ir juos jungusi juosta-rankena.

Daugiausia rasta angos apkaustų - 78. Jie skirstomi į kelis pogrupius. Didžiausią dalį sudaro cilindriniai apkalai, sutinkami beveik visose geriamųjų ragų radimvietėse. Antrai grupei priklauso V-VI a. paplitę platūs rago angos apkaustai (15 vienetų), paprastai puošti sidabru ir spaustiniu ornamentu.

Rago smagalio apkalų Lietuvoje rasta 18. Visi - iš III-VI a. palaidojimų. Tai žalvariniai

vientisi ir sudėtiniai dirbiniai, besiskiriantys gamybos principais, dydžiu, profiliavimu ir pan.

Juostų-rankenų Lietuvoje rasta 16. Skiriamos 2 grupės. Tai ankstyvos plokštelinės juostos-rankenos, kurių sudėtinės dalys tarpusavyje sujungtos šarmyriškai arba pritvirtintos ant organinės kilmės pagrindo; ir grandinėlės, paplitusios VII-VIII a.

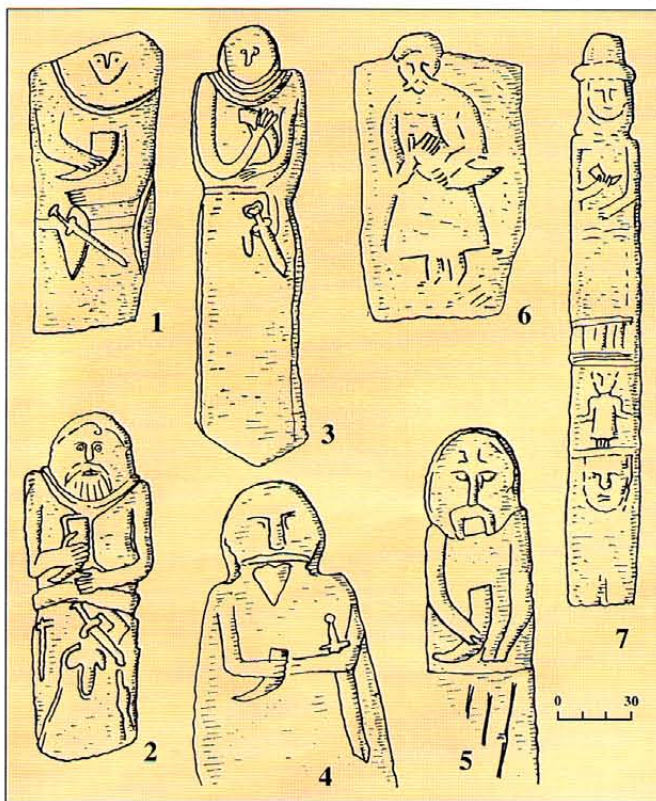
Geriamieji ragai atliko dvi pagrindines - reprezentuojančią ir apeiginę-kultinę - funkcijas. Per šimtmečius jų paplitimo teritorija keitėsi. Senojo geležies amžiaus palaidojimuose tai labai reta įkapė. V-VI a. po kelis radinius aptikta visuose Lietuvos regionuose, o daugiausiai - Centrinėje Lietuvoje. VII-VIII a. paplitimo teritorija vėl sumažėja. Jie žinomi tik iš Vakarų Žemaitijos ir Minijos bei Jūros upių tarpupio.

## LITERATŪRA

1. Bliujienė A. Užpelkių plokštinio kapinyno (Kretingos rj) 1987 m. tyrinėjimų ataskaita. IAS, Nr. 1312.
2. Bliujienė A. Užpelkių plokštinio kapinyno (Kretingos rj) 1990 m. tyrinėjimų ataskaita. IAS, Nr. 1758.
3. Bliujienė A. Užpelkių plokštinio kapinyno (Kretingos rj) 1991 m. tyrinėjimų ataskaita. IAS, Nr. 1828.
4. Cholodinska A. Kulių kapinyno, Mažeikių rj, tyrinėjimai 1973 m. IAS, Nr. 387.
5. Markevičius J. Žvalgomųjų archeologinių tyrinėjimų Panevėžio rj ataskaita. IAS, Nr. 460.
6. Markevičius A. Sauginių k. senkapio, Kurtuvėnų apyl, Šiaulių rj, 1973 m. kasinėjimų ataskaita. IAS, Nr. 375.
7. Michelbertas M. Ataskaita už 1964 m. vykdytus kasinėjimus Seredžiuje, Jurbarko rj, kapinyne prie Nemuno ir Dubysos santakos. IAS, Nr. 298.
8. Nakaitė L. Jurgaičių kapinyno, Šilutės rj, 1967 m. tyrinėjimų ataskaita, IAS, Nr. 268.
9. Nakaitė L. Vilų Kampu tyrinėjimų ataskaita (Šilutės rj), 1968 m. IAS, Nr. 355.
10. Rieckevičiūtė K. Pernaravos kapinyno (Kėdainių rj) tyrimų ataskaita. IAS, Nr. 1635.
11. Salatkienė B. Lieporių kapinyno (Šiauliai) 1990 m. tyrimai. IAS, Nr. 1733.
12. Salatkienė B. Lieporių kapinyno (Šiauliai) 1991 m. tyrinėjimų ataskaita. IAS, Nr. 1834.
13. Stankus J. Pailgočio kapinyno (Šilalės rj) 1989 m. tyrinėjimų ataskaita. IAS, Nr. 1612.
14. Vaitkunskienė L. 1980 metų Pagrybio kapinyno (Šilalės rj) tyrinėjimų ataskaita. IAS, Nr. 791.
15. Vaitkunskienė L. 1981 metų Pagrybio kapinyno (Šilalės rj) tyrinėjimų ataskaita. IAS, Nr. 938.
16. Vaitkunskienė L. 1982 metų Pagrybio kapinyno (Šilalės rj) tyrinėjimų ataskaita. IAS, Nr. 1001.
17. Vaitkunskienė L. Žvilų kapinyno, Šilalės rj, 1983 m. kasinėjimų ataskaita. IAS, Nr. 1103.
18. Vaitkunskienė L. Žvilų kapinyno, Šilalės rj, 1985 m. kasinėjimų ataskaita. IAS, Nr. 1208.
19. Vaitkunskienė L. Žvilų kapinyno, Šilalės rj, 1986 m. kasinėjimų ataskaita. IAS, Nr. 1283.
20. Vaitkunskienė L. Žvilų kapinyno, Šilalės rj, 1973 m. kasinėjimų ataskaita. IAS, Nr. 1304.
21. Vaitkunskienė L. Žvilų kapinyno, Šilalės rj, 1988 m. kasinėjimų ataskaita. IAS, Nr. 1533.
22. Tautavičius A. Jauneikių, Joniško rj, senkapio 1976 m. tyrinėjimų ataskaita. IAS, Nr. 522.
23. Tautavičius A. Paežerio senkapio, Šilalės rj, 1966 m. tyrinėjimų ataskaita. IAS, Nr. 256.
24. Tautavičius A. Palangoje, Baltijos a. esančio II-III a. senkapio 1962 m. gegužės 11-12 ir gegužės 27 d. - birželio 1 d. vykdytų tyrinėjimų ataskaita. IAS, Nr. 181.
25. Tautavičius A. Riklikų pilkapių, Anykščių rj, kasinėjimų ataskaita. IAS, Nr. 257.
26. Almgren O., Nerman B. Die ältere Eisenzeit Gotlands. Stockholm, 1914, 1923, T. 1-2.
27. Andrzejowski J. Okucia rogów pica z młodszego okresu pszed rzymskiego I okresu wplywów rzymskich w Europie środkowej i północnej. Próba klasyfikacji I analizy chronologiczno-terytorialny // MSW. Warszawa, 1991, VI, s. 1-121.
28. Berzenberger A. Gräberfeld bei Rubocken // Sb. Prussia. 1909, H. 22, p. 148-193.

29. Bitner-Wróblewska A. Between Scania and Samland. From Studies of Stylistic Links in the Baltic Basin during the Early Migration Period // Fornvännen. 1991, 86, p. 225-241.
30. Bitner-Wróblewska A. The Southeastern Baltic Zone and Scandinavia in the Early Migration Period // Barbaricum. 1992, p. 245-277.
31. Gaerte W. Urgeschichte Ostpreussens. Königsberg, 1929.
32. Gimbutienė M. Baltai priešistoriniai laikais. V., 1985.
33. Godlowski K. Materiały do poznania Kultury przeworskiej na Górnym Śląsku // MSW. 1977, T. 4, s. 7-237.
34. Greimas J. Tautos praeities beiškant. Vilnius-Chicago, 1990.
35. Kazakevičius V. Didžiojo tautų kraustymosi atspindžiai // Mokslas ir gyvenimas. 1982, Nr. 8, p. 30-31.
36. Kazakevičius V. Motif of Animal Decorative Patterns of Bindings of the 5th-6th Century Drinking Horns from Plinkai galis Burial Ground (Lithuania) // Finskų Muzeum. 1987, p. 45-63.
37. Kazakevičius V. Plinkai galio kapinynas // LA. 1993, T. 10.
38. Kazakevičius V. Unikalus V a. pab. geriamasis ragas iš Plinkai galio (Kėdainių rj) kapinyno // MAD'A. 1981, T. 3(76), p. 81-91.
39. Kietlińska A. Problem trw. grobów książęcych we wczesnym

- tyrinėjimai // MAD'A. 1970, T. 3(34), p. 43-56.
59. Nakaitė L. Žalvariniai senolių laikai. V., 1991.
60. Nerman B. Völkerwanderungsziet Gotlands. Stockholm, 1935.
61. Peizer F. Die Trinkhornrandel des Prussia Museum // Festschrift Adalbert Bezenberger zum 14 April 1921 Göttingen. 1921, p. 114-120.
62. Puzinas J. Naujaujiu pristorinių tyrinėjimų duomenys. Kaunas, 1938.
63. Puzinas J. Rinkiniai raštai. Chicago, 1983.
64. Salatkienė B. Lieporių (Šiauliai) kapinyno 1990 ir 1991 m. tyrinėjimai // ATL 1990 ir 1991 metais. V., 1992, T. 1, p. 117-122.
65. Stjernquist B. Mountings for Drinking-horns from a Grave Found at Simris, Scania // Meddelanden från Lunds universitets historiska museum 1977-1978. New series. Vol. 2. 1978, p. 129-150.
66. Šimėnas V. Nauji V a. pab.-VI a. pradžios laidojimo papročiai Nemuno žemupyje // Ilikrikščioniškosios Lietuvos kultūra. V., 1992, p. 23-35.
67. Šimėnas V. Pajūrio, Nemuno žemupio ir Vidurio Lietuvos kapinynai I t. m. e. pirmojoje pusėje // Vidurio Lietuvos archeologija. V., 1994, p. 10-19.



5 pav. Akmeninės stelos iš skitų (Nr. 1-3), prūsų (Nr. 4-5) ir vakarinių slavų (Nr. 6-7) genčių teritorijų

- okresie rzymskim // WA. 1960, T. 26, sąs. 3-4, s. 98-119.
40. Krukowski S. Cmentarz cialopalniej bez popielien w Wysokim (w pow. Sejnejskim) // Światowit. 1913, T. 9, s. 1-13.
41. Kulikauskas P. Emaliuotieji dirbiniai Lietuvoje. Kaunas, 1941.
42. Kulikauskas P. Naujas archeologinis paminklas Užemunėje (V-VII a. jorvingių senkapis Krikštonyse, Lazdijų rj) // MAD'A. 1959, T. 1(16), p. 74-76.
43. Kulikauskas Pr. Lietuvos archeologijos bruožai. V., 1961.
44. Kulikauskas Pr. Vilkautio pilkapyne ir jo tyrimai // Istorija. 1977, T. 17, sąs. 2, p. 83-104.
45. Lietuvių enciklopedija. Bostonas, 1961, T. XXIV, p. 423.
46. Lietuvių etimologinė. V., 1987.
47. Lietuvių liaudies menas: senovės lietuvių papuošalai. V., 1958, 1966, T. 1-2.
48. Lietuvos gyventojų prekybiniai ryšiai I-XIII a. V., 1972.
49. Lietuvos TSR archeologijos atlasas. V., 1977, T. 3.
50. Markevičius J. Pašilių (Panevėžio rj) pilkapių ir kapinyno bandomieji kasinėjimai 1975 m. // ATL 1974 ir 1975 metais. V., 1977, p. 105-107.
51. Mažoji lietuviškoji tarybinė enciklopedija. V., 1971, T. 3, p. 20.
52. Markevičius A. Sauginių plokštinis kapinynas // LA. 1984, T. 3, p. 93-116.
53. Michelbertas M. Emaliuotos juostos Lietuvoje // MAD'A. 1968, T. 2(27), p. 37-46.
54. Michelbertas M. Senasis geležies amžius Lietuvoje. V., 1986.
55. Moore H. Die Eisenzeit in Lettland bis etwa 500 r. Chr. Tartu, 1939, T. 2.
56. Nakaitė L. Jurgaičių kapinyno VII-VIII a. kapai // MAD'A. 1972, T. 4(41), p. 101-121.
57. Nakaitė L. Sidabras kaip vertės matas I m. e. tūkstantmečio Lietuvoje // MAD'A. 1966, T. 1(20), p. 33-47.
58. Nakaitė L. Šilutės rj. Vilų Kampu kaimo "Kapų kalno"

68. Šimėnas V. Skalvių auksas ir sidabras. VI a. didiko kapas Vidgiriuose // Kultūros barai. 1987, Nr. 10, p. 64-67.
69. Šimėnas V. Videvutis - legenda ar tikrovė // Vakarų baltų archeologija ir istorija. 1989, p. 41-48.
70. Šimėnas V. Vidgirių kapinynas // ATL 1988 ir 1989 metais. V., 1980, p. 99-105.
71. Tarvydas B. Šiaulių krašto tyros draugijos archeologiniai tyrinėjimai 1932 metais // Šiaulių metraštis. 1933, Nr. 4, p. 1-17.
72. Tautavičius B. III-XVI a. sidabriniai ir sidabru puošti dirbiniai. V., 1981.
73. Tautavičius A. Palangos kapinynas // LAP. V., 1968, p. 123-137.
74. Tautavičius A. Požerės plokštinis kapinynas // LA. 1984, T. 3, p. 93-116.
75. Tautavičius A. Taurapilio "Kunigaikščio" kapas // LA. 1981, T. 2, p. 18-41.
76. Vaitkunskienė L. Dėl žemaičių kilmės // Žemaičių praeitis. V., 1990, T. 1, p. 26-41.
77. Vaitkunskienė L. Kaštanaulių plokštinis kapinynas // LA. 1984, T. 3, p. 79-92.
78. Vaitkunskienė L. IV a. Lietuvos karys raitelis // MAD'A. 1989, T. 3(108), p. 55-68.
79. Vaitkunskienė L. Menas ir pasaulėžiūra senovės Lietuvoje // Mokslas ir gyvenimas. 1987, Nr. 2, p. 9.
80. Vaitkunskienė L. Mitologiniai ir ritualiniai simboliai m. e. I tūkstantmečio vidurio Lietuvos metalo plastikoje (2. Kosmogoniniai vaizdai) // MAD'A. 1987, T. 4(96), p. 37-50.
81. Vaitkunskienė L. Moters ir vyro statusas žemdirbių bendruomenėje V-VI a. Lietuvoje // MAD'A. 1985, T. 1(90), p. 74-85.
82. Vaitkunskienė L. Senieji lietuvių laidojimo papročiai (iki XIII a.) // Lietuvių liaudies papročiai. V., 1991, p. 22-28.
83. Vaitkunskienė L. Sidabras senovės Lietuvoje. V., 1981.
84. Vaitkunskienė L. Vakarų žemaičiai geležies amžiuje: kultūra ir etnosocialinė istorija. Humanitarinių mokslų srities archeologijos krypties habilituoto daktaro disertacijos tezės. V., 1993.
85. Vaitkunskienė L. Žirgų aukos Lietuvoje // LA. 1981, T. 2, p. 58-76.
86. Valatka V. Maudžiorių plokštinis kapinynas (1964 ir 1966 m. duomenimis) // LA. 1984, T. 3, p. 6-23.
87. Vaškevičiūtė I. Gyvuliniai motyvai VI-VII a. žiemgalių papuošalų ornamente // Jaunųjų istorikų darbai. 1978, Kn. 2, p. 24-31.
88. Vaškevičiūtė I. Jauneikių (Joniško rj) V-VI a. kapinynas (5. Rankų papuošalai, kiti radiniai) // MAD'A. 1987, T. 4(101), p. 71-81.
89. Zalatorienė A. Apie tavo ir tavo žvaigždės. Kaunas, 1992.
90. Амброз А. К. Детали восточно балтийского питьевого рога из села Лезгур Северо-Осетинской АССР // Славяне и Русь. 1968, с. 13-15.
91. Бессонова С. С. Религиозные представления скифов. 1983.
92. Древности эпохи великого переселения народов V-VIII веков. М., 1982.
93. Ильинская В. А. О священной чаше у скифов // Античные города Северного Причерноморья и варварский мир. Л., 1973.
94. Казаквичос В. К. Уникальный ритон V в. из Плинкайгалиса // Памятники культуры. Новые открытия. Письменность. Искусство. Археология. Ежегодник. Л., 1984.
95. Корзухина Г. Ф. Предметы убора с выемчатыми эмальями V-первой половины XI в. н. э. в Среднем Поднепровье. Л., 1978.
96. Могильников В. А. Погребальный обряд культур III в. до н. э.-III в. н. э. в западной части Балтийского региона // Погребальный обряд племен северной и западной Европы в I т. до н. э.-I т. н. э. М., 1974, с. 133-225.
97. Шименас В. Великое переселение народов и балты // Археология и история Пскова и Псковской земли 1989. Псков, 1990, с. 72-74.
98. Федоров-Давыдов Г. А. Стилистические особенности раннесредневекового искусства Европы // Труды Академии Наук Художество СССР. М., Т. 5, с. 172-205.



□ SUKAKTYS

# KAZĖ GABRIŪNAITĖ

Greitai, nepastebimai bėga laikas, nusinešdamas mūsų gyvenimo metus, tyliai bandydamas paskandinti užmarštyje kuklių, bet kruopščių, atkaklių žmonių, bendradarbių atminimą.

## KRISTINA RICKEVIČIŪTĖ

**P**rieš septynerius metus muziejininkų šeima neteko archeologės Kazės Gabriūnaitės, kuriai neseniai būtų sukakę 80 metų.

K. Gabriūnaitė gimė 1916 metais gegužės 20 dieną Maskvoje, I pasaulinio karo baisumams nubloškus į Rusiją darbininkų Gabriūnų šeimą. Po karo šeima grįžo į Lietuvą. 1929-1932 m. Kazytė mokėsi Smilgių pradinėje mokykloje Rokiškio valsčiuje. Vėliau ruošėsi savarankiškai ir išlaikė trijų gimnazijos klasių egzaminus. 1941 m. įstojo į Kauno suaugusiųjų gimnazijos IV klasę. 1945 m., baigusi gimnaziją, įstojo į Kauno universiteto Istorijos-filologijos fakulteto archeologijos specialybę. Po dvejų metų, universitetui išsikėlus į Vilnių, tęsti mokslų ten išvyko ir Gabriūnaitė. 1949 m., baigusi universitetą, ji grįžo į Kauną ir pradėjo dirbti Kauno valstybiniame kariškai istoriniame muziejuje (dabar Vytauto Didžiojo karo muziejus) vyr. moksline bendradarbe. Šiame muziejuje ji dirbo visą savo gyvenimą.

Gabriūnaitė buvo veikli, energinga, kūrybinga darbuotoja. Nelengva buvo dirbti pokario metais - turėjo mokėti ir norėti dirbti visus darbus: rinkti išblaškytas istorines vertybes, rengti įvairaus pobūdžio ekspozicijas, parodas, vykti į etnografines ekspedicijas vos judančiu sunkvežimiu, atlikti visus ūkiškus darbus.

1960 m. spalio mėn., perėmus archeologinius eksponatus, inventorines knygas, mokslinį archyvą iš M. K. Čiurlionio dailės muziejaus ir archeologinius eksponatus iš Istorijos muziejaus fondų, Kauno Istorijos muziejuje buvo vėl įkurtas archeologijos skyrius. Reikė-

jo tvarkyti skyriaus fondus, rengti skyriaus ekspoziciją. Gabriūnaitė rūpinosi, kad eksponatai vaizdžiai ir įdomiai būtų pateikti lankytojams. 1965 m. jai suteiktas Lietuvos nusipelnusios kultūros švietimo

darbuotojos garbės vardas, ji buvo paskirta archeologijos skyriaus vedėja, o 1967 m. tapo muziejaus direktoriaus pavaduotoja mokslo reikalams. Šios pareigos reikalavo daug kantrybės, atkaklumo, diplomatijos ir žinių. Į darbą Gabriūnaitė ateidavo pirmutinė ir išeidavo paskutinė. Darbas atsakingas, varginantis, bet ji nesiskundė. Šalia tiesioginio darbo muziejuje, Gabriūnaitė visada rėdavo laiko patarti ir padėti kraštotyros muziejams rengti savas ekspozicijas.

Būdama archeologe labai troško pati išvykti į archeologinę ekspediciją, savo akimis pamatyti, ką slepia gimtoji žemė, sužinoti apie senųjų gyventojų materialinę kultūrą, jų papročius.

1958 m. vasarą Kazė Gabriūnaitė išvyko į Pajūrį tyrinėti Lazdininkų kapinyno (Kretingos rj.). Tai pirmi Kauno valstybinio istorijos muziejaus archeologiniai tyrinėjimai pokario metais. 1959 m. Gabriūnaitė tyrinėjo Radikių kapinyną (Kauno rj.). 1965-1965 m., jai vadovaujant, buvo ištirtas Šilelio kapinynas, esantis Raudondvario apylinkėse (Kauno rj.). 1963-1964, 1966 ir 1971-1974 m. tyrinėjo Pakalniškių kapinyną (Šakių rj.) - vieną didžiausių žirgų kapinynų Lietuvoje. Žirgo kape Nr. 23 rastas šalmas - vienas rečiausių radinių Lietuvoje. 1978-1981 m. vėl tyrinėjo Lazdininkų kapinyną (Kretingos rj.). Lazdininkų kapinyno tyrinėjimai - tai pirmi ir paskutiniai Kazės Gabriūnaitės tyrinėjimai. Gabriūnaitę traukė ir gražios Kauno apylinkės. 1975-1977 m. kasinėjo Karmėlavos kapinyną (Kauno rj.).

Ekspedicijose, kaip niekur kitur, atsiskleidžia ne tik profesiniai žmogaus sugebėjimai, bet ir jo charakterio bruožai, jo sugebėjimas sugyventi. Gabriūnaitė ekspedicijose tarsi at-

gydavo - nuo pat ryto traukdavo dainas, sukiodavosi po virtuvę, ruošdama pusryčius bendradarbiams.

Nuo jaunystės dienų Kazė Gabriūnaitė mėgo dainą. Besimokydama universitete dainavo jo chore. Grįžusi į Kauną, daugiau kaip 20 metų dainavo Kauno mokytojų namų chore.

Gabriūnaitė skaitė paskaitas apie Kauno miesto ir jo apylinkių archeologinius paminklus, istorines vietas kraštotyrininkams bei moksleiviams. Ji skelbė populiarius straipsnelius vietinėje spaudoje, stengdamasi sudominti visuomenę senolių palikimu ir kvietė saugoti kultūrinius paminklus. Parašė keletą mokslinių straipsnių apie ištirtus kapinynus, jų radinius.

1981 m. spalio 27 d. Kazė Gabriūnaitė padavė pareiškimą, prašydama atleisti ją iš darbo. Įkalbinėjusiems dar likti, ji atsakė: "Laikas" ir tyliai pasitraukė iš muziejaus, kuriame prabėgo visas jos gyvenimas.

1990 m. liepos 24 dieną Kazė Gabriūnaitė mirė ir buvo palaidota Kaune, Romainių kapinėse.

## K. Gabriūnaitės moksliniai straipsniai

1. Gabriūnaitė K. Iš amžių glūdumos // Raudondvaris. K., 1969. P.
2. Gabriūnaitė K. Karmėlavos kapinynas // Mokslas ir gyvenimas. 1978.Nr. 3. P. 37.
3. Габриунайта К. Локальные подражания раннесредневековых шлемов русского типа в Литве // Acta Baltica Slavica. Bialystok. 1965. T. II. P. 115-133.
4. Gabriūnaitė K., Rickevičiūtė K. Lazdininkų senkapio tyrinėjimai 1978 ir 1979 metais // Archeologiniai tyrinėjimai Lietuvoje 1978 ir 1979 metais. V., 1980, p. 69-72.
5. Gabriūnaitė K., Rickevičiūtė K. Lazdininkų senkapio tyrinėjimai // Archeologiniai tyrinėjimai Lietuvoje 1980 ir 1981 metais. V., 1982, p. 57-62.

# BALTŲ ELNOGENEZĖ KAS NAUJO?

Baltų kultūros užuomazgos glūdi vietinėse Rytų Pabaltijo akmens ir žalvario amžiaus kultūrose

ALGIRDAS GIRININKAS

**D**auguma archeologų baltų kultūros formavimosi pradžią sieja su III-II tūkst. pr. Kr., kai Rytų Pabaltijyje pasirodė Virvelinės keramikos kultūros žmonės. Vadovaujantis jau šimtą metų egzistuojančia indoeuropietiška teorija teigiama, kad baltų susidarymą nulėmė vietinės kultūras užliejusi indoeuropietiška kultūra iš pietinių Rusijos teritorijų. Iki pastarosios kultūros pasirodymo Rytų Pabaltijyje „*Europos civilizacija nebuvo indoeuropietiška; visi jos aspektai prieštarauja tam, kas lyginamosios kalbotyros, mitologijos ir etnologijos tyrinėjimais rekonstruota kaip būdinga senajai indoeuropiečių kultūrai. Tai matrilinė, egalitarinė kultūra, kurios visuomenės struktūra galėjo būti teokratinė monarchija*“... Taip rašė M. Gimbutienė<sup>1</sup>. Tos pačios nuomonės apie baltų kultūros susiformavimą laikosi archeologai dr. A. Butrimas<sup>2</sup>, hab. dr. R. Rimantienė, antropologas hab. dr. G. Česnys<sup>3</sup>. Pagal R. Rimantiene, ateiviai (kurie dar nebuvę baltai, o indoeuropiečiai - Virvelinės keramikos kultūros žmonės), Rytų Pabaltijyje susitikę su vietos gyventojais, nulėmė baltų susidarymo procesą<sup>4</sup>. G. Česnys ant rina M. Gimbutienės nuomonei, kad būta daug Virvelinės keramikos kultūros bangų. Mokslininkas teigia, kad „*... geležies amžiuje visoje Lietuvoje jau randama archaiskų dolichokranų (pailgalvių) - labai panašių (o gal tik taip autoriui atrodančių? - A. G.) į laivinių kirvių žmones*“<sup>5</sup>, nors istorinėse baltų teritorijose nėra ankstyvojo ir viduriniojo neolito Nemuno kultūros antropologinės medžiagos ir labai mažai senojo ir naujojo žalvario amžiaus medžiagos. Iš kur tos Virvelinės keramikos kultūros bangos, jei išsitosė Rytų, Šiaurės, Pietryčių Lietuvos, Vidurio ir Rytų Latvijos, Estijos, Šiaurės Baltarusijos ir Pskovo srities teritorijose nesama Virvelinės keramikos kultūrai priskirtinų gyvenviečių, tuo labiau atskirų kapinynų ar ūkinių-gamybinių įrenginių? Kodėl nesiremia ma naujais archeologine medžiaga, o kar-

tojama tai, kas buvo rašoma prieš pusę šimtmečio? Istorijos vadovėliai tebemoko jaunąją kartą nuostatų kaip aksiomų, kurių buvo laikomasi bemaž visą dvidešimtąjį amžių<sup>6</sup>.

Pažvelkime į priešistorės įvykių raidą naujais archeologinių tyrinėjimų duomenimis. Archeologinė medžiaga nerodo to, ką teigia aukščiau minėti autoriai savo darbuose. Štai pagrindiniai teiginiai, kurie prieštarauja dabar paplitusiai baltų kultūros susiformavimo teorijai:

1. Nuoseklus medžiaginės ir dvasinės kultūros perimamumas nuo mezolito iki istorinių laikų rodo, kad nebuvo pertrūkio, kuris įgalintų kalbėti apie etnos pasikeitimą istorinėse baltų teritorijose. Galima kalbėti tik apie kaimyninių kultūrų įtaką. Baltų etnosas liko nepakitęs.

2. Virvelinės keramikos kultūra ties III-II tūkst. pr. Kr. riba nebuvo lemiamas veiksnys, nulėmęs baltų kultūros susiformavimą.

Pamarių (Žucevo) kultūra, kuri laikoma baltų kultūros židiniu, neturi nė vietoje besiformuojančių šaknų, nė tęstinumo žalvario amžiaus Vakarų baltų pilkapių kultūroje. Pamarių kultūra, staiga pasirodžiusi, staiga ir išnyko, kaip ir Fatjanovo ar Padneprės kultūros. Šios kultūros naujo etnos nesukūrė, nes per trumpas buvo ateivių kultūros egzistavimo tarpnis. Ateiviai nedominavo nė ūkiniam-visuomeniniame, nė dvasiniame gyvenime.

3. Materialinė ir dvasinė kultūra po Virvelinės keramikos kultūros pasirodymo Rytų Pabaltijyje mažai tepakito. Ryškesni Virvelinės keramikos kultūros infiltracijos į vėlyvosios Narvos kultūrą požymiai, tačiau ne užgožiantys ją ir pastebimi tik pietvakarinėje Narvos kultūros teritorijoje.

4. Senąsias, iki Virvelinės keramikos kultūros pasirodymo Rytų Pabaltijyje egzistavusias kultūras neolito laikotarpyje (neolitinės Narvos ir Nemuno ir mezolitinės Kundos ir Nemuno) reiktų laikyti šiaurinėmis indoeuropietiškomis kultūromis.

5. Rytinių ir vakarinių baltų kultūrų formavimasis prasidėjo viduriniojo neolito lai-

kotarpiu. Šių kultūrų išsiskyrimą galima fiksuoti jau III tūkst. pr. Kr., bet tai nesutampa su baltų prokalbės irimo data. Kalbininkai nurodo tik V a. pr. Kr.

6. Baltų ūkis formavosi nuosekliai ir išlėto. Gyvulininkystės ir žemdirbystės atsiradimas baltų gyvenamosiose teritorijose negali būti siejamas su Virvelinės keramikos kultūros pasirodymu. Ūkio reformos pradžia yra kur kas ankstesnė ir vakarų baltų teritorijoje siekia ankstyvąjį neolitą, o rytų - vidurinįjį neolitą.

7. Patriarchalinę, patrilinearinę visuomenės struktūrą į baltų gyvenamąsias sritis atnešė ne Virvelinės keramikos kultūros žmonės ar suindoeuropietinti Vidurio Europos gyventojai. Ši struktūra formavosi vietoje, palengva kintant ūkiui, veikiant kaimyninėms kultūroms, - rytinėje ir vakarinėje teritorijoje skirtingu laiku ir savitai.

8. Ideologiniai pokyčiai, kuriuos lydi nauji daiktai ir simboliai, ne visada rodo, kad kinta etnosas. Priešistorėje vykę ideologiniai pokyčiai archeologų dažnai sutapatunami su etniniais.

Šiuos teiginius reikia paaiškinti plačiau.

1. Baltų kultūros užuomazgos glūdi Rytų Pabaltijo vietinėse mezolitinėse ir neolitinėse kultūrose. Šiaurinėje Rytų Pabaltijo teritorijoje mezolito laikotarpiu egzistavo Kundos kultūra, kurioje labai ryškiai išsiskiria gyvenvietės, kuriose aptinkama Pulli tipo (Vakarų Estijoje aptikta mezolitinė gyvenvietė) radinių kompleksai<sup>7</sup>. Įdomu, kad šie radinių kompleksai yra paplitę žymiai plačiau (į pietus ir rytus) nei dabar laikoma Kundos kultūros teritorija<sup>8</sup>. Pastarosios kultūros transformavimasis į neolitinę Narvos kultūrą šiuo metu didesnių abejonių archeologams nekelia<sup>9</sup>. Narvos kultūros raidą galima tiesiogiai sieti su baltų kultūros raida iki pat senojo žalvario amžiaus pabaigos<sup>10</sup>. Neseniai buvo diskutuojama Brūkšniuosios keramikos kultūros atsiradimo klausimu. Šiuo metu jau nustatyta, kad Brūkšniuosios keramikos kultūros kilmė tampriai susijusi su vėlyvąja Narvos kultūra<sup>11</sup>. Tolesnis nepertraukiamas - geležies amžiuje -

baltų kultūros raidos procesas šiuo metu niekam nebekelia abejonių.

Pietinės baltų kultūros kilmė siejama su mezolitine ir neolitine Nemuno kultūrų raida. Tenka pastebėti, kad ankstyvasis mezolitinės Nemuno kultūros etapas turėtų būti tarpriai susijęs su Arensburgo kultūra ir iš jos kilusia Maglemozės kultūra. Maglemozės kultūrinis ciklas, į kurį įeitų ir Jaňislavicų kultūra, sudarytų nuoseklią mezolitinių kultūrų raidą. Šios kultūros raidos bruožų aptinkame ir neolitinėje Nemuno kultūros pirmojo Dubičių etapo gyvenviečių medžiagoje, kurią reiktų siejinti su Dnepro-Doneco kultūros šiauriniu variantu. Kiek ši neolitinė kultūra yra tarpriai susijusi su išskiriamu antruoju neolitinės Nemuno kultūros etapu, šiandien kol kas sunku atsakyti. Nenustatytas ir neolitinės Nemuno kultūros antrojo ir trečiojo etapo santykis su Virvelinės keramikos kultūra. Pastarosios kultūros įtaka turėtų būti taip pat nedidelė, jeigu apie tai spręstume pagal paminklų kiekį ir juose esamą Virvelinės keramikos kultūrai priskirtiną medžiagą. Galima teigti, kad Virvelinės keramikos kultūros įtaka Nemuno kultūrai taip pat nebuvo didelė, o Nemuno kultūros poveikis besiformuojančiai pietinei baltų kultūros sričiai yra neiginčytinas.

Tyrinėjant baltų kultūros raidą Rytų Pabaltijyje tik archeologiniais duomenimis, matyti, kad baltų kultūros formavimosi procesas vyko vietoje, be staigių pakitimų čia gyvenusių žmonių materialinėje ir dvasinėje kultūroje.

2. Panagrinėkime Virvelinės keramikos kultūros paplitimą, įtaką ir jos raidą Rytų Pabaltijyje. Autorių, kurie laikosi šimtametės baltų kilmės teorijos, archeologiniuose žemėlapiuose Virvelinės keramikos kultūra vaizduojama paplitusi visame Rytų Pabaltijo plote<sup>12</sup>. Iki šiolei nebuvo mėginta kartografuoti ir sisteminti statistinių duomenų apie šios kultūros paplitimą, paminklų priklausomumą vienai ar kitai kultūrai. Peržiūrėjus III-II tūkst. pr. Kr. ribos archeologinę medžiagą nustatyta, kad Rytų Pabaltijyje Virvelinės keramikos kultūrai priklausančių paminklų daugiausia aptikta Lenkijos, Kaliningrado srities, Lietuvos, Latvijos pajūrio srityje. Gyvenvietės minėtose teritorijose turi ryškius kultūrinius sluoksnius. Keletas šių gyvenviečių tyrinėta Šventojoje, Nidoje, Suchačij (Lenkija), Sarnatėje prie Liepojos ir žemaičių aukštumoje prie Biržulio ežero (Daktariškės 5). Labiau į šiaurę ir į rytus virvelinės keramikos kultūros paminklų mažėja ir bemaž visai nebelieka. Rytų Lietuvoje, Latvijoje, Šiaurės Baltarusijoje, Pietų Pskovo srityje, Estijoje, Neries upės

aukštupyje iki pat Dnepro aukštupio neaptikta nė vieno Virvelinės keramikos kultūros paminklo, kuris turėtų išraiškina kultūrinį sluoksnį<sup>13</sup>. Štai šių dienų statistika iš ką tik paminėtos teritorijos: Latvijos vakarinėje dalyje žinomi 4 vienasluoksniai Virvelinės keramikos kultūros paminklai, Estijoje - 1, o Šiaurės Baltarusijoje ir pietinėje Pskovo srityje tokios kultūros paminklų visai nežinoma. Minėtos teritorijos upių pakrantėse, kuriomis tuo metu, matyt, vyko prekyba, aptinkama pavienių šiai kultūrai būdingų radinių. Toje teritorijoje žinoma tik apie 50 radimviečių, kur rasti laiviniai kovos kirviai, pavienės sudau-



Žemaitiškės 2 akmens amžiaus gyvenvietės (Švenčionių rj.) aptvaras

žytos puodynės, strėlių antgaliai, vartoti ir kitų kultūrų gyventojų. Tas pats pasakyta ir apie kapinynus. Prie upių kartais aptinkama pavienių Virvelinės keramikos kultūrai priskiriamų palaidojimų. Tai, matyt, keliavusių ir žuvusių ar mirusių žmonių kapai. Atokiau nuo upių ir didesnių pratekančių ežerų pakrančių neaptinkama net pavienių dirbinių. Čia vyrauja vėlyvosios Narvos kultūros gyventojų palikti gyvenimo pėdsakai. Kas trukdė čia įsitvirtinti ir plisti Virvelinės keramikos kultūrai? Pirmiausia tai stipri vietinė vėlyvosios Narvos kultūra. Tą situaciją geriausiai apibūdina prie Kretuono ežero aptikta vėlyvosios Narvos kultūrai priskiriama sustiprinta Žemaitiškės 1 gyvenvietė (jā juosė net trys eilės užtvarų, iš kurių dvi su grioviais palei sienas)<sup>14</sup>. Čia aptikta keletas antgalių, įsmigusių į medį, kuris durpyne gerai išliko. Tokie tyrinėjimų metu aptikti duomenys rodytų, kad Virvelinės keramikos kultūros žmonės skverbėsi netaikiai.

Su apgailestavimu tenka priminti kolegoms archeologams, kad aptinkami pavieniai dirbiniai ar kapai dar nėra archeologinė kultūra. Ypač šiuo atžvilgiu neteisingai elgiasi latvių archeologė I. Lozė, tyrinėjanti Rytų Latvijos Lubano žemumoje esančius mūsų aptariamojo laikotarpio paminklus. Daugelį jų ji priskiria Virvelinės keramikos kultūrai, nors tyrinėtoje gyvenvietėje aptiktos tik kelios tokios puodų šukės ar, geriausiai atveju, kelios puo-

dynės tarp tūkstančiai fiksuojamų Narvos kultūrai priskiriamų dirbinių. Taip autorė pasielgė rašydama apie Kvapanų, Abuoros 1-os, Lagažos, Einių gyvenviečių medžiagą<sup>15</sup>. Rytų Lietuvoje su Virvelinės keramikos kultūrai priklausančiais neišraiškinais kultūriniais sluoksniais aptikta vos penki paminklai: Samantonių, Jaros 1, Jaros 2, Mitkiškių, Pakretuonės 2. Tuo pačiu metu minėtoje teritorijoje žinoma keletas šimtų vėlyvosios Narvos kultūros paminklų.

Tapati situacija pastebima ir kitose istorinėse baltų teritorijose. Gerai žinoma Fatjanovo virvelinės keramikos kultūra Pamaskvyje,

kur aptinkami didžiuliai kapinynai ir nedidelės, retos, su nežymiu kultūriniu sluoksniu gyvenvietės<sup>16</sup>. Tai rodytų, kad panašiai Virvelinės keramikos kultūros gyventojams priešinosi ir vietiniai Šukinės-duobelinės keramikos kultūros (finougriškos) gyventojai. Įdomu, kad minėtoje teritorijoje rusų archeologai neatseka tolesnės Fatjanovo kultūros raidos, kaip ir mes vėliau Lietuvos pajūryje nebeaptinkame Pamarių (Žucevo) kultūros. Į tam tikrą teritoriją atėję nauji gyventojai patekdavo į jiems svetimą gamtinį landšaftą ir

ne tik negalėdavo pakeisti vietinių gyventojų ūkio raidos, bet ir patys ištirpdavo vietinėse kultūrose. Tai matyti iš hab. dr. R. Rimantienės tyrinėtų paminklų Šventojoje ir Nidoje bei Suchačio gyvenvietės tyrinėjimų Lenkijoje. Ūkyje, dvasiniame gyvenime negalėdami perimti iniciatyvos, Virvelinės keramikos kultūros gyventojai turėjo prisitaikyti prie vietinių gyventojų. Pamarių kultūra, staiga pasirodžiusi, staiga ir pranyko. Ryšio tarp Pamarių ir vėliau čia aptinkamos Vakarų baltų pilkapių kultūros archeologinių tyrimų duomenimis atsekti dar negalima, nors antropologai tai ir mėgina (Viskiaučių pilkapyne pagrindū). Įdomu pastebėti, kad visos Virvelinės keramikos kultūros staiga pasirodžiusios, staiga ir išnykdavo. Kiek kitokia situacija klostėsi Dnepro vidurupyje, kur galima pasekti tolesnę Virvelinės keramikos kultūrų raidą. Kiti autoriai tokio proceso nepastebi<sup>17</sup>.

Ateiviai, mūsų įvardijami Virvelinės keramikos kultūros gyventojais, istorinėse baltų paplitimo teritorijose naujo etnos (baltų) nė rytinėje, nė vakarinėje jos dalyje sukurti negalėjo, nes jų egzistavimo laikas buvo per trumpas, ateiviai nedominavo nė ūkiniame visuomeniniame, nė dvasiniame gyvenime.

3. Baltų kultūros teritorijoje neolito ir mezolito laikotarpiu yra žinoma po dvi kultūras. Mezolite: Kundos ir Nemuno, neolite: Narvos ir Nemuno. Šių kultūrų perimamumo niekas neiginčija. Mums rūpi, ar nepakito materiali-

nė ir dvasinė kultūra baltų teritorijoje po Virvelinės keramikos kultūros pasirodymo.

Rytinėje istorinių baltų kultūros srityje II tūkst. pr. Kr., iki pat paskutiniojo ketvirčio, toliau vystėsi vėlyvoji Narvos kultūra. Ypač tai akivaizdžiai matyti iš tyrinėtų Kretuono 1C, Papiškių IV, Krivinos, Usviatų, Udviatų, Uzmenio, Zacenjės, Dvuchpoljės ir kt. II tūkst. pr. Kr. viduriu datuojamų paminklų. Minėtų gyvenviečių keramika, kauliniai ir raginiai dirbiniai, darbo įrankiai, papuošalai yra išlaikę senosios Narvos kultūros tradicijas<sup>18</sup>. Po Virvelinės keramikos kultūros išnykimo, apie II tūkst. pr. Kr. vidurį, Narvos kultūroje pastebimas tarsi senosios Narvos kultūros renesansas. Naudojamos senosios Narvos kultūrai būdingos keramikos formos, ornamentų motyvai, ginklai, žvejybos ir medžioklės įrankiai, neaptinkama jokio Virvelinės keramikos kul-

tūros palikimo. Tik kartais ant puodų paviršiaus dar būna išpaudžiamos virvutės. Baltijos pajūrio srityje po Pamarių kultūros išnykimo kokių nors su postvirveline keramikos kultūra susijusių paminklų neaptinkama. Pavienių paminklų, kuriuose aptinkama tik panašiai į Virvelinės keramikos kultūros keramiką puošiamų puodų, žinoma Biržulio ežero apylinkėse. Tai Gaigalinės gyvenvietė<sup>19</sup>. Tarp Pamarių ir Vakarų baltų pilkapių kultūros ryškus perimamumo neaptinkama nė pajūryje, nė toliau nuo jo.

4. Šiandien, jau turint daugiau medžiagos apie atskirus istorinėse baltų žemėse tyrinėtus regionus, nebegalima laikytis tradiciškai įsigalėjusios nuomonės, kad tik Virvelinės keramikos kultūros žmonės buvo indoeuropiečiai ir jie, užgožę vietinę kultūrą, formavo baltų kultūrą. Indoeuropiečiai buvo ir senieji, ir naujieji gyventojai, t. y. ir Narvos, ir Nemuno bei Virvelinės keramikos kultūros žmonės. Skirtumas tas, kad pirmieji gyveno šiauriau, kiti - piečiau. Virvelinės keramikos kultūros skverbimąsi reiktų laikyti pietinių indoeuropiečių migracija į šiaurinių indoeuropiečių žemes. Pietinių indoeuropiečių - Virvelinės keramikos kultūros - užimtose teritorijose, t. y. pietvakarinėje Narvos ir pietinėje Nemuno kultūros teritorijoje, Virvelinės keramikos kultūros žmonės įsiliejo į giminingas gentis. Labai įdomu, kad tokios pat nuomonės tyrinėjant neolitinę Dnepro-Doneco kultūrą, laikosi ukrainiečių archeologas D. Teleginas ir kalbininkas V. Georgijevs, kurie nurodo, kad jau ankstyvojo ir viduriniojo neolito laikotarpiu išryškėjo tokios archeologinės kultūros, kaip Narvos, Nemuno, Dnepro-Doneco, Volgos aukštupio, Mazovšos ciklo, kuriose IV-III tūkst. pr. Kr. buvo prasidėjęs lingvistinis skili-

mas. Pietinius regionus apimančiose Mazovšos ciklo, Dnepro-Doneco kultūrose vyravo praslavų, o šiaurinėse Narvos, Nemuno ir Volgos aukštupio kultūrose - prabaltų etnokultūriniai (kalbiniai) elementai<sup>20</sup>. Į vakarus nuo prabaltų, ten kur ankstyvojo neolito laikotarpiu buvo paplitusi Ertebelės kultūra, gyventa pragermanų (žiūrėti į žurnalo IV viršelį). Naujaisi tyrinėjimų duomenys leidžia tik pritarti tam teiginiiui. O šiuolaikinių indoeuropietišku tautų kalbos bendrybės likę iš seniausių (iki-virvelininkų) klotų.

5. Vakarinių ir rytinių baltų materialinė kultūra II tūkst. pr. Kr. jau skyrėsi. Chronologiniai skirtumai ūkio vystymosi raidoje taip pat ryškūs. Kada šie skirtumai pradėjo formuotis? Naujaisi tyrinėjimų duomenimis, jie jau pastebimi viduriniojo neolito laikotarpiu. Pagrindinės priežastys, nulėmusios šiuos



Palaidojimas urnoje iš Kretuono I akmens amžiaus gyvenvietės (Švenčionių rj.)

skirtumus, buvo dvi: vidinės ir išorinės. Prie vidinių priežasčių tektų priskirti gamtinių sąlygų ypatumus ir pasisavinamojo ūkio rentabilumą rytinėje baltų teritorijoje. To meto sąlygomis besiformuojančius skirtumus tarp šių dviejų teritorijų daugiau nulėmė išorinės priežastys. Pietvakarinės Narvos kultūros teritorijoje gyvenantys žmonės ribojosi ir kontakto su Piltuvėlinių taurių bei Rutulinių amforų kultūromis. Pastarųjų kultūrų ūkis - žemdirbystė ir gyvulininkystė - turėjo nemažos įtakos PV Narvos kultūros gyventojams. Tai atsispindi Cedmaro A, Šventosios 6 ir kt. gyvenviečių medžiagoje. Tuo pačiu metu R Narvos kultūros srityje plito Šukinės-duobelinės keramikos kultūros įtaka. Čia net sustiprėjo ir išsiplėtė medžioklės bei žvejybos ūkis. Šio laikotarpio pradžioje (III tūkst. antrasis ketvirtis) R Narvos kultūros dalyje gyvulininkystės reikšmė buvo bemaž panaši ir PV Narvos kultūros srityje. Naminių gyvulių kiekis sudarė 3-5%. Vėlyvajame neolite, Virvelinės keramikos kultūros plitimo laikotarpiu, šis santykis ne tik nepadidėjo, bet kai kurių tirtų gyvenviečių duomenimis net sumažėjo<sup>21</sup>. Tuo tarpu PV Narvos kultūros teritorijoje gyvulininkystės reikš-

mė vis didėjo. Gamybinio ūkio skirtinga raiša ir pasisavinamojo ūkio rentabilumas R Narvos kultūros teritorijoje nulėmė tolesnį kultūrinį ir dvasinį rytinių ir vakarinių baltų vystymąsi. Skirtingas ekonominis dviejų Narvos kultūros sričių vystymasis ir skirtingos gamtinės sąlygos tapo išeities tašku tolimesniems procesams, vykusiems Rytų Pabaltijyje rytinių ir vakarinių baltų teritorijoje.

6. Kaip vystėsi ūkis? Kaip jis įtakoją vakarinių ir rytinių baltų santykius? Visuose archeologų darbuose teigiama, kad su Virvelinės keramikos kultūra Rytų Pabaltijyje sustiprėjo ir išplito žemdirbystė bei gyvulininkystė<sup>22</sup>. Peržiūrėję osteologinę ir žiedadulkių tyrimų medžiagą matome, kad taip vadinamas gamybinis ūkis atskirose istorinių baltų teritorijose vystėsi netolygiai, bet minėtų ūkio šakų pasirodymą niekaip negalima susieti su Virvelinės keramikos kultūra. Gamybinis ūkis baltų žemėse pradėjo formuotis viduriniajame neolite, o vakarinėje teritorijoje net ankstyvajame neolite<sup>23</sup>. Šis ūkio raidos procesas vyko nuosekliai ir laipsniškai. Vakarų baltų teritorijoje gamybinis ūkis plėtojosi žemdirbystės ir gyvulininkystės, o rytų baltų žemėse - tik gyvulininkystės kryptimi. Šiuos ūkio raidos bruožus nulėmė geologinė žemės sandara, klimato pokyčiai, pasisavinamojo ūkio rentabilumas rytinių baltų teritorijoje bei kaimyninių genčių įtaka. Palyginkime tai skaičiais. Viduriniajame neolite naminių gyvulių kaulų kiekis rytinėje teritorijoje siekė 7,5%, o vakarinėje - 12,08%, vėlyvajame neolite atitinkamai 32,07% ir 15,65%. Rytinėje baltų teritorijoje prie žemdirbystės ir gyvulininkystės visiškai pereita tik senojo žalvario amžiaus pabaigoje (apie II-I tūkst. pr. Kr. ribą), kur naminių gyvulių kaulų kiekis siekė jau daugiau kaip 50%. Šie skaičiai rodo, kad gamybinis ūkis atsirado ir plėtojosi ne tik tuo laiku, kai čia mėgino skverbtis Virvelinės keramikos kultūra.

PV Narvos kultūros sritis buvo stipriau paveikta Virvelinės keramikos kultūros nei R. R Narvos kultūros srityje II tūkst. pr. Kr. paskutiniajame ketvirtyje vėlyvosios Narvos kultūros pagrindu susiformavo Brūkšniuotosios keramikos kultūra. Šios kultūros gyventojai plėtojo gyvulininkystę, buvo geri medžiotojai, žvejai ir kariai. Šios teritorijos gyventojai nesibodėjo kariniais išpuoliais plėsti savo teritoriją ir plėšikauti. Tam jie turėjo ne tik pulti, bet ir gintis. Nenuostabu, kad minėtoje teritorijoje pasirodo ir pirmieji piliakalniai. Tuo tarpu buvusioje PV Narvos kultūros teritorijoje gyventojai plėtojo žemdirbystę. Susidarė istorijoje, ir ne tik baltų, gerai žinoma situacija, kai gyvulių augintojai, medžiotojai, būdami geri kariai, plėsdavo savo įtaką puldinėdami kaimynines žemdirbių gentis. Tokių santykių, matyt, būta ir tarp rytinių bei vakarinių baltų. Brūkšniuotosios keramikos kultūros plitimą į vakarinę teritoriją I tūkst. pr. Kr. pradžioje



galima būtų aiškinti skirtingo rytinių ir vakarinių baltų ūkio ir visuomenės struktūros formavimuisi ir iš to kylančiais ginkluotais konfliktais. Tuo pačiu rytinių baltų įtakos dėka vakarinių baltų teritorijoje sustiprėjo baltiškasis, senasis etninis komponentas, kurį pastarieji buvo iš dalies praradę Virvelinės keramikos kultūros išplitimo metu ir formuojantis Vakarų baltų pilkapių kultūrai.

7. Perėjimas prie patriarchalinių santykių vyko kartu su pokyčiais ekonomikoje. Kaip aukščiau minėta, rytinėje baltų teritorijoje perėjimas prie ūkininkavimo - gyvulininkystės - prasidėjo viduriniajame neolite, o persilaužimas įvyko tik senojo žalvario amžiaus pabaigoje. Šis procesas rytinių baltų teritorijoje vyko 300-400 metų vėliau nei Virvelinės keramikos kultūros išnykimas Baltijos pajūryje, Maskvos apylinkėse bei Dnepro aukštupyje. Tuo pat metu, senojo ir naujojo žalvario amžių sandūroje, dvasinėje kultūroje pastebima naujovių, tačiau jos nėra susijusios su Virvelinės keramikos kultūros įtaka. Jas, matyt, tektų sieti su metalo pasirodymu ir platesniu panaudojimu ūkyje bei karyboje. Ideologijos pokyčiai pirmiausia atsekami iš laidosenos papročių. Vėlyvosios Narvos kultūros žmonės savo mirusiųjų nelaidojo kaip Virvelinės keramikos žmonės - ant šono surištoje padėtyje. Mirusieji pradėti laidoti pastatuose prie židinių, negiliose duobutėse, ir tik jų galvos<sup>24</sup>. Įkapėse - gintariniai, kauliniai papuošalai, darbo įrankiai bei kabučiai, ant kurių pavaizduoti vyriškų veido bruožų žmonės. Kapo duobėse aptinkama anglių, pelenų. Laidojant buvo atliekama apeigos, susijusios su deginimu, ugnumi. Tik šiuo laikotarpiu įsigali protėvio - vyro linija - kultas, kartu ir patriarchaliniai santykiai. O tai yra žymiai vėliau nei miniose teritorijose buvo pasirodę Virvelinės keramikos kultūros gyventojai.

Analogiškas procesas vyko ir vakarinių baltų teritorijose, tik žymiai anksčiau, III tūkst. pr. Kr. pabaigoje. Ten stiprus žemdirbystės ir gyvulininkystės impulsas pastebimas gerokai anksčiau nei Virvelinės keramikos kultūros paplitimas tose srityse. Priminsime, kad viduriniajame neolite gyvulininkystės reikšmė jau buvo didelė. Čia ideologiniai pokyčiai, o tuo pačiu ir patriarchaliniai santykiai, klostėsi dar III tūkst. pr. Kr. pabaigoje. Tai akivaizdu iš Donkalnio kapinyno prie Biržulio ežero, kur aptiktas žynio kapas, tyrinėjimų<sup>25</sup>. Ši teritorija buvo labiau paveikta Virvelinės keramikos kultūros ir per visą II tūkst. pr. Kr. pirmąją pusę pastebima mišrios Narvos-Virvelinės keramikos kultūros raida. Režiumuojant galima pasakyti, kad patriarchaliniai santykiai baltų gentyse klostėsi skirtingai. Rytinių baltų teritorijoje - vėliau nei pasirodė Virvelinės keramikos kultūra, o vakarinėje - anksčiau.

8. Iš pirmo žvilgsnio pastebimi materialinės

kultūros pokyčiai (pvz., rytinėje baltų teritorijoje Brūkšniuotosios keramikos kultūros susidarymas) atrodo kaip naujos etninės grupės įsitvirtinimas ar senos išstūmimas. Tačiau detalizuojant materialinę kultūrą, keramiką, kaulo-rago, titnago, akmens, gyvenamųjų namų statybos elementus ir dvasinės kultūros raidą, pastebime, kad vyko ne revoliucinis procesas, o senosios kultūros natūralus vystymasis. Eko-

neturėjo. 4. Per visą baltų genčių formavimo laiką dvasinėje kultūroje jaučiamas palaipsniui medžiotojo-žvejo pasaulėžiūros transformavimasis į gyvulių augintojo-žemdirbio pasaulėžiūrą. 5. Rytinių ir vakarinių baltų genčių formavimasis prasidėjo viduriniojo neolito laikotarpiu. 6. Brūkšniuotosios keramikos kultūra buvo Narvos kultūros tąsa.

## Literatūra



Smeigtukai iš Narkūnų piliakalnio apatinio horizonto (Utenos r.). Panašūs aptinkami jau vėlyvosios Narvos kultūros paminkluose

nominiai, ideologiniai pokyčiai iš esmės pakeitė materialinės kultūros išraišką. Pavyzdžiui, išnyko keramikos puošyba, ornamentas persikėlė ant metalinių papuošalų paviršiaus. Pasirodžius Brūkšniuotosios keramikos kultūrai pasikeitė vėlyvosios Narvos kultūros puodų molio masė. Tai buvo tik technologinis procesas, nes puodų forma išliko ta pati.

Tą patį galime pasakyti ir apie ideologinius pokyčius, dėl kurių pasikeitė laidosena. Pavyzdžiui, vėlyvosios Narvos kultūros laikotarpiu mirusiuosius pradėdama laidoti kitaip negu anksčiau, - tik galvas. Tai, galima aiškinti, protėvių kulto įsigalėjimu. Tokių pavyzdžių baltų kultūros priešistorėje daug. Galima teigti, kad nauji ideologiniai pokyčiai nereiškia etnoso pasikeitimo - naujovės laidosenoje gali egzistuoti greta senų buities papročių ir atvirkščiai.

## Išvados

1. Baltų kultūra formavosi vietoje nuo mezolito laikotarpio. 2. Baltų kultūrą reiktų tapatinti su šiaurinėje indoeuropiečių paplitimo teritorijoje žinomomis Narvos ir Nemuno kultūromis. 3. Virvelinės keramikos kultūra baltų kultūros formavimuisi lemiamas įtakos

1. Gimbutienė M. Baltai priešistoriniais laikais. V., 1985, p. 41-42.

2. Butrimas A. and Česnyš G. The emergence of the Pamarių (Baltic coastal) group of Indo-Europeans according to archaeological and anthropological data // The Journal of Indo-European studies. 1990, Vol. 18, N 3/4, p. 359-377.

3. Rimantienė R. Akmens amžius Lietuvoje. V., 1984, p. 197-198; Rimantienė R., Česnyš G. The Pan-european Corded Ware Horizon (A-Horizon) and the Pamarių (Baltic coastal) culture // The Indo-Europeanization of Northern Europe. Washington, 1996, p. 48-53.

4. Rimantienė R. Prabaltai ir baltai. 2. Archeologinės kultūros // Lietuvos etnogenėzė. V., 1987, p. 60.

5. Česnyš G. Nesėkminga didelio darbo interpretacija // Lietuvos istorijos metraštis. 1994 metai. V., 1995, p. 209.

6. Butrimas A. Lietuvos istorija. V., 1992, 15-17

7. Jaanits K. Die mesolithischen Siedlungsplätze mit Feuersteininventar in Estland // Veröffentlichungen des Museums für und Frühgeschichte Potsdam. Berlin, 1980, Band 15, p. 389-399.

8. Girininkas A. Tyrinėjimai Kretuono apyžėryje // Archeologiniai tyrinėjimai Lietuvoje 1992 ir 1993 metais. V., 1994, p. 10-14.

9. Jaanits L. Kultuuri arengipidevuset Eestis iileminekul keskmisselt nooremale kiriajale // Studia archaeologica in memoriam Harri Moora. Tallinn, 1970, p. 81-87.

10. Girininkas A. Baltų kultūros ištakos. V., 1994, p. 241.

11. Girininkas A. Brūkšniuotosios keramikos kultūros formavimasis Rytų Lietuvoje // Aktualūs kultūros paminklų tyrinėjimų uždaviniai. V., 1988, p. 16-25.

12. Rimantienė R. Lietuva iki Kristaus. V., 1995, p. 185.

13. Girininkas A. Narvos kultūra ir baltų kilmės klausimas // Lietuvos istorijos metraštis. 1988 metai. V., 1989, p. 5-28.

14. Girininkas A. Žemaitiškės (Švenčionių raj.) I ir II gyvenvietės tyrinėjimai 1978 ir 1979 metais // Archeologiniai tyrinėjimai Lietuvoje 1978 ir 1979 metais. V., 1980, p. 6-9.

15. Лозе И. А. Поздний неолит и ранняя бронза Лубанской ровнины. Рига, 1979, с. 29. Лозе И. А. Комплекс культуры шнуровой керамики на поселении Фвапаны II // Латвийская PSR Zinatnu Akademijas Vestis. 1987, Nr. 7, p. 23-36.

16. Крайнов Д. А. Древнейшая история Волго-Окского междуречья. М., 1972, с. 28-34.

17. Белорусская археология. Минск, 1987, с. 48. Березанская С. С. Средний период бронзового века в северной Украине. Киев, 1972, с. 187.

18. Girininkas A. Baltų kultūros ištakos. V., 1994, p. 241-250.

19. Butrimas A. Neolito ir žalvario amžiaus paminklų tyrinėjimai prie Biržulio ežero ir Virvytės // Archeologiniai tyrinėjimai Lietuvoje 1982 ir 1983 metais. V., 1984, p. 5-7.

20. Телегин Д. О роли носителей неолитических культур Висло-Двино-Днепровского междуречья в этногенетическом процессе // Проблемы этнической истории балтов. Рига, 1985, с. 97-99.

21. Daugora L., Girininkas A. Kretuono apyžėrio gyvenviečių dirbinių paleosteologija // Gyvenviečių ir keramikos raida baltų žemėse. V., 1994, p. 18.

22. Rimantienė R. Nida. Senųjų baltų gyvenvietė. V., 1989, p. 68-78.

23. Daugora L., Girininkas A. Osteoarcheologija Lietuvoje. V., 1996, p. 151-152.

24. Girininkas A. Rytų baltų gimimas, arba tradicijos galia // Lituania. 1990, Nr. 2, p. 3-12.

25. Butrimas A. Duonkalnis vėlyvojo neolito gyvenvietė, alkas ir kapinynas. Archeologiniai tyrimai // Lietuvos archeologija. V., 1985, t. 4, p. 30-49.



# MIŽEIKIŲ PILKAPIAI

1995 m. spalio mėn. Kultūros paveldo centrui buvo pranešta tiksliai archeologinėje literatūroje dažnai minimo Mižeikių pilkapyno vieta.

LINAS TAMULYNAS

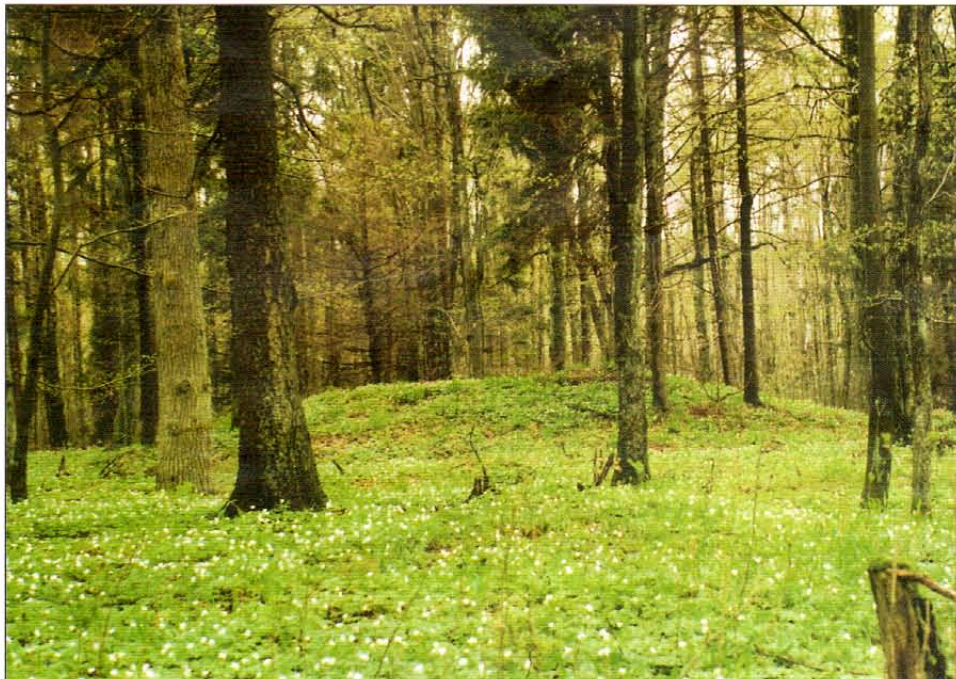
**P**ranešėjo (kartu ir šio straipsnio autorius) tikslas buvo informuoti Centrą apie gerai žinomo I tūkst. pr. Kr. laidojimo paminklo vietą, nes po 1945 metų Mižeikių dvaro pavadinimui išnykus iš žemėlapių, pilkapynas nesulaukė paminklosaugininkų dėmesio, nors archeologinėje literatūroje jo pavadinimas karts nuo karto pasirodo jau daugiau nei 100 metų.

## Pilkapyno tyrinėjimai

Karaliaučiuje leisto draugijos leidinio "Sitzungsberichte der Altertumsgesellschaft Prussia" 18-tame sąsiuvinyje (1893 m.) gerai žinomas balvistas A. Bezenbergeris išspausdino straipsnį "Kai kurie Rytprūsių pilkapiai" ("Einige ostpreussische Hügelgräber"), kuriame keturi puslapiai skirti Mižeikių (Miszeiken) pilkapio tyrinėjimams. Kaip rašė pats tyrinėjimų autorius, jo tirtasis pilkapis buvo "...piečiausioje į šiaurės rytus nuo Mižeikių dvaro Smeltalės upe atskirto miško dalyje" ("...im südlichen Teile des nordöstlich von dem Gute Miszeiken belegen und von diesem durch die Smeltelle getrennten Waldes befand"). Šioje vietoje A.

Bezenbergeris aptiko tris pilkapius. Viename iš jų jau anksčiau buvo iškasta duobė, kurioje mėtėsi daugybė šukių, apie antrąjį autorius žinių nepateikė. Tyrimams buvo pasirinktas trečias - 1,40 m aukščio, 9-10 m skersmens pilkapis.

Pilkapį A. Bezenbergeris tyrinėjo 1891 m. spalio mėn., t. y. tais metais, kai jis, pasak V. Šimėno, su stebėtinu "užsidegimu ir ener-



1 pav. Taip šiuo metu atrodo vienas iš Mižeikių pilkapių

gija pradėjo archeologinius tyrimus" [1:21].

Tyrinėjant rasti 8 degintiniai kapai urnose (pav. 3, pažymėti skaičiais I-VII, 10), vienas degintinis kapas ne urnoje (pav. 3, Nr. 4), pavienių šukių (pav. 3, Nr. 1-9), dvi trinamųjų girnų nuolaužos (pav. 3, Nr. 11) ir keletas susilydžiusių žalvario gabaliukų (pav. 3, Nr. IV). Skelbdamas pilkapio tyrinėjimo rezul-

tatus, A. Bezenbergeris pateikė ne tik rastųjų urnų aprašymus, bei pilkapio planą su sužymėtom radimvietėm, bet ir vienos urnos (pav. 3, Nr. V; pav. 2) piešinį. Radinius A. Bezenbergeris perdavė Karaliaučiaus muziejui "Prussia" (inv. nr. 6394) [2:132].

1895 m. į šį muziejų pateko dar viena urna iš Mižeikių pilkapyno (inv. nr. 6773). Ją suardytame pilkapyje surado ir muziejui perdavė gimnazistas E. Scheu'jus [3:246].

Tuo būtų galima ir užbaigti pilkapyno tyrinėjimo istoriją, bei šį straipsnį, jei nepaprastai A. Bezenbergerio paskelbtos urnos piešinio populiarumas, kurį sąlygojo tai, kad jau gana ilgą laiką Klaipėdos krašte neaptikta daugiau taip gerai išlikusių ankstyvojo geležies amžiaus pradžios (gal net vėlyvojo žalvario amžiaus pabaigos) laidojimo paminklų, o Mižeikių urna tarp šešių akmenų labai tinka šio laikotarpio laidosenos Vakarų Lietuvoje iliustravimui.

## Urna tarp šešių akmenų

1893 m. jos piešinys pasirodė ne tik minėtame "Sitzungsberichte der Altertumsgesellschaft Prussia" leidinyje, bet ir papuošė "Prussia - Museum" katalogo pirmosios dalies viršelį [4]. Šiame kataloge buvo surašyti visi radiniai, tuo metu eksponuoti pirmajame kambaryje muziejaus, kuris buvo įsikūręs Karališkosios Karaliaučiaus pilies šiauriniame korpusė. Įdomu tai, kad Mižeikių urna buvo eksponuota kartu su visais šešiais ją "saugančiais" akmenimis.

Kiek ilgai ji buvo muziejaus ekspozicijoje, pasakyti sunku.

Galima būtų spėti, kad iki 1922 m., kol muziejui vadovavo A. Bezenbergeris, ji ramiai stovėjo savo naujuosiuose "namuose".

Tolesnis Mižeikių, bei kitų Karaliaučiaus muziejaus rinkiniuose buvusių archeologinių radinių likimas - keblus klausimas šiandienos mokslininkams, nes didžioji jų dalis dingo II Pasaulinio karo metais. Liko tik nedaugelio jų aprašymai ir iliustracijos, skelbtos periodiniuose leidiniuose bei monografiuose, kurios keliauja iš knygos į knygą.

❖ **Linas Tamulynas** (g. 1971) nuo 1993 m. studijuoja archeologiją Vilniaus universiteto Istorijos fakultete. Dirba Kultūros paveldo centro Archeologijos skyriuje. Domisi Klaipėdos krašto archeologinių tyrinėjimų istorija. Pirmoji publikacija.

Taip atsitiko ir su mūsų minėta urna. Be A. Bezenbergerio jos piešinį savo darbuose dar skelbė Rytprūsių archeologai W. Gaerte [5:127] ir C. Engelis [6:24; 7:Tafel 92; 8:101], nepamiršo jos ir tada dar tik būsimoji pasaulinio garso lietuvių archeologė M. Alseikaitė-Gimbutienė [9:2]. Urnos piešinys buvo paskelbtas ir mokiniams skirtoje populiarioje J. Remeikos knygelėje "Lietuvos praeities vaizdai" [10:16].

Jau iki 1945 m. tapęs chrestomatiniu laidosenos Vakarų Lietuvos pilkapiuose pavyzdžiu, Mižeikių urnos piešinys toliau sėkmingai keliavo ir keliauja per archeologų darbus. Jis paskelbtas "Lietuvos archeologijos bruožuose" [11:129], E. Grigalavičienės naujausioje studijoje apie žalvario ir ankstyvąjį geležies amžių Lietuvoje [12:66].

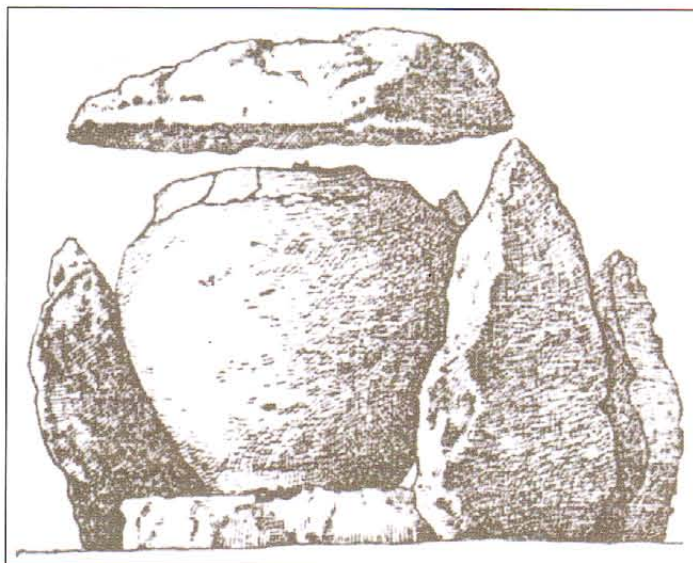
Čia išvardinau tik pačias pagrindines knygas, kuriose buvo paskelbtas urnos tarp šešių akmenų piešinys. Sarašas būtų kelis kartus didesnis, jeigu pabandytume surašyti visas knygas, kuriose šis pilkapytas minimas. Nepaisant to, jo paieškos nebuvo sėkmingos. Pilkapytas "Lietuvos archeologijos atlase" minimas kaip esantis Klaipėdos raj. Klaipėdos apylinkėje [13:216], E. Grigalavičienė nurodė jį esant Klaipėdos raj. Mižeikių apylinkėje [14:75],

B. Dakanis spėjo, kad buvę Mižeikių - tai dabartiniai Kvietiniai, esantys Klaipėdos rajono Gargždų apylinkėje [15:51]. Visa ši painiava atsirado dėl to, kad ikikarinė kartografinė medžiaga dar ne taip seniai gulėjo archyvų spec. fonduose ir buvo priinama netgi ne kiekvienam mokslininkui.

Į Šiaurės rytus nuo buvusio Mižeikių dvaro dar ir šandien viskas taip kaip prieš šimtą metų. Ir šandien ten miškas, ir šandien ten dar tebėra pilkapiai, kuriuose

ilsisi prieš 2,5 tūkstančio metų palaidotų žmonių kaulai. Ryškiai matyti netvarkingai sumestų žemių krūva - A. Bezenbergerio tyrimų rezultatas. Iki mūsų dienų gerai išliko du 13 m skersmens ir 1,5 m aukščio pilkapiai (pav. 1). Vienas visiškai sveikas, o antrame tebėra A. Bezenbergerio minėta, dabar jau

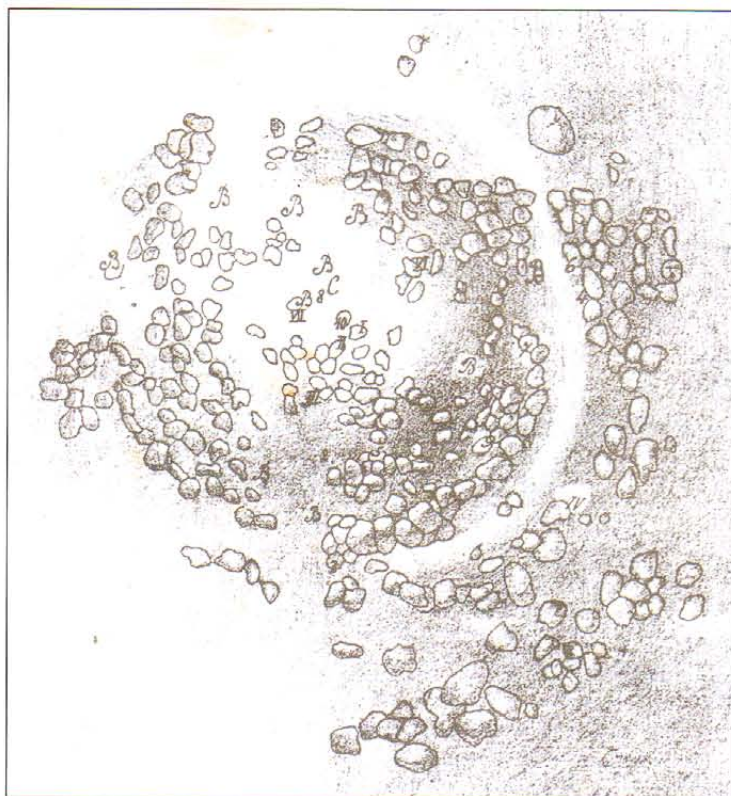
užslinkusiais ir samanomis apaugusiais kraštais, 4 m skersmens ir 1 m gylio duobė, iškasta pačiame pilkapių centre.



2 pav. Urna iš A. Bezenbergerio tyrinėto pilkapiro (pagal Bezenberger A., 1893, S. 83)

Pasikeitė tik vienas dalykas - nebeliko Mižeikių dvaro.

Pilkapyno teritorija dabar priklauso Kretingos miškų urėdijos Šernų girininkijos Kiškėnų eiguvai. Pagal nekilnojamojo kultūros vertybių apskaitos reikalavimus pilkapytas bus vadinamas Kiškėnų pilkapytu, nes pagal administracinį padalinimą jis priklauso Klaipėdos rajono savivaldybei, Dovilų seniūnijai, o artimiausia šiai seniūnijai priklausanti gyvenvietė - Kiškėnų kaimas.



3 pav. A. Bezenbergerio tyrinėto pilkapiro planas (pagal Bezenberger A., 1893, Tafel IX)

Belieka tik paminėti, kad šis pilkapytas yra labai vertingas ne tik kaip archeologinis, bet ir kaip istorinis (archeologinių tyrimų

požiūriu) objektas. Tai vienas iš seniausių tyrinėtų ir specialistams geriausiai žinomų šios rūšies laidojimo paminklų Klaipėdos krašte. Kadangi pilkapiai išlikę gerai ir sunaikinimas jiems negresia, archeologiniai jų tyrinėjimai artimiausioje ateityje būtų nepateisinama prabanga. Mūsų visų pareiga ir garbės reikalas juos išsaugoti.

### Literatūra

1. Šimėnas V. Archeologiniai tyrinėjimai prūsų žemėse // Baltų archeologija. 1994 gruodis Nr. 3, p. 18-23.
2. Bezenberger A. Einige ostpreussische Hügelgräber // Sitzungsberichte der Altertumsgesellschaft Prussia für das achtundvierzigste Vereinsjahr (1892/93). 18 Heft. Königsberg, 1893, S. 82-85.
3. Sitzungsberichte der Altertumsgesellschaft Prussia für das neunundvierzigste und fünfzigste Vereinsjahr (1893/95). 19. Heft. Königsberg i. Pr., 1895.
4. Katalog des Prussia - Museums im Nordflügel des Königlichen Schloßes zu Königsberg i. Pr. Teil I. Steinzeit -, Bronzezeit -, Pfahlbau - Funde, aufgestellt in Zimmer nr. I. Mit 68 Abbildungen. Königsberg, 1893.
5. Gaerte W. Urgeschichte Ostpreussens. Königsberg, 1929.
6. Engel C. Die Kultur des Memellandes in vorgeschichtlicher Zeit. Memel, 1931.
7. Engel C. Vorgeschichte der Altpreussischen Stämme. Band I. Königsberg, 1935.
8. Engel C., La Baume W. Kulturen und Völker der Frühzeit im Preussenlande. Königsberg, 1937.
9. Alseikaitė-Gimbutienė M. Kapų tipai Lietuvoje proistoriniais laikais // Gimtasai kraštas. Šiauliai, 1943, p. 1-32.
10. Remeika J. Lietuvos praeities vaizdai. Kaunas, 1939.
11. Lietuvos archeologijos bruožai. V., 1961.
12. Grigalavičienė E. Žalvario ir ankstyvasis geležies amžius Lietuvoje. V., 1995.
13. Lietuvos TSR archeologijos atlasas. I. Akmens ir žalvario amžių paminklai. V., 1974.
14. Григалавичене Е, Мярквичюс А. Древнейшие металлические изделия в Литве. Вильнюс, 1980.
15. Dakanis B. Klaipėdos rajono senkapiai // Muziejai ir paminklai. 5. V., 1983, p. 40-53.