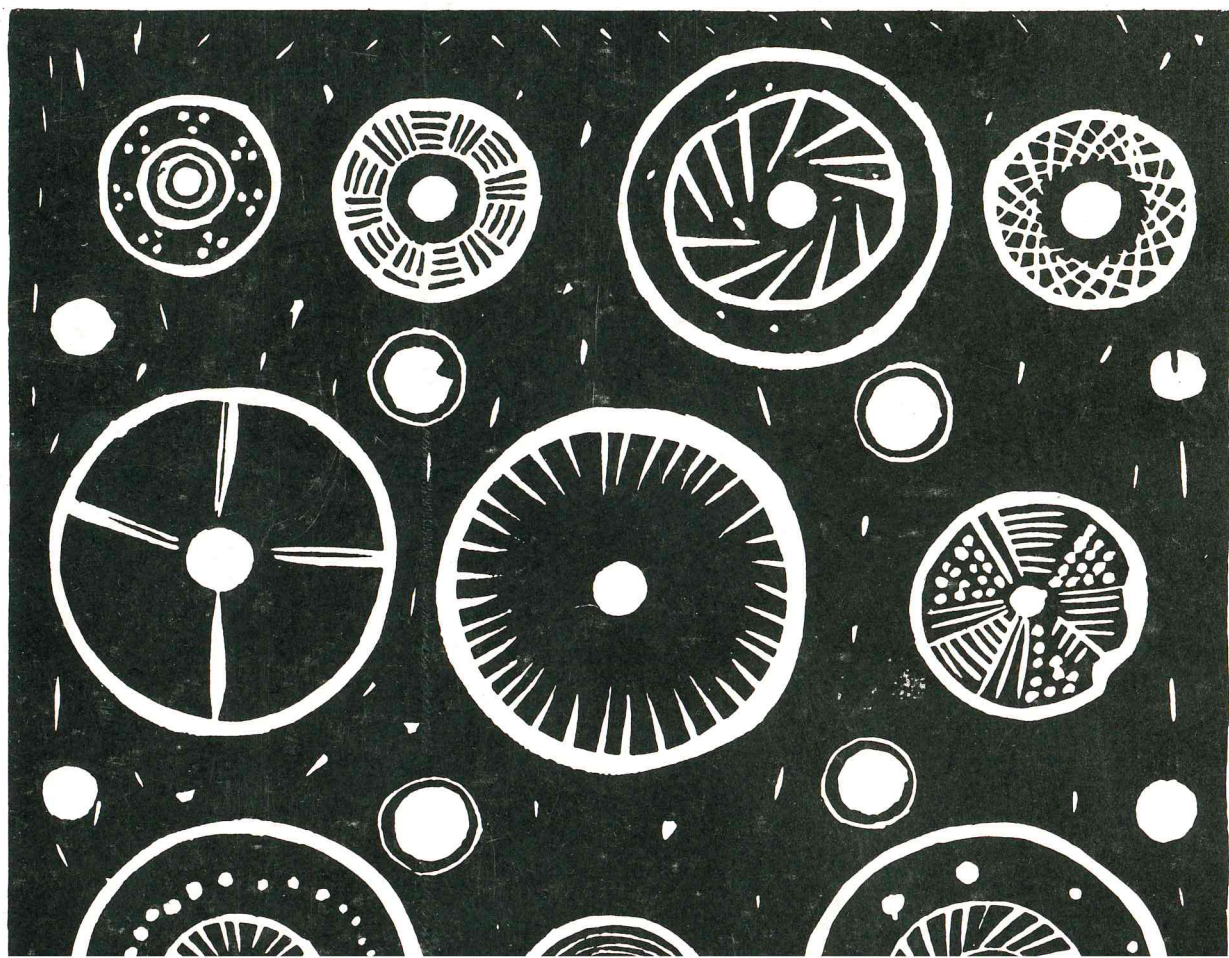


# BALTISKORNA MENT

## BEIEŠKANT

---



**BALTIŠKOJO ORNAMENTO BEIEŠKANT**  
**SEARCHING FOR THE BALTIC ORNAMENT**  
**BALTISCHES ORNAMENT**  
**В ПОИСКАХ БАЛТСКОГО ОРНАМЕНТА**

Parodos atmintinė  
A guide - book to the exhibition  
Beschreibung der Ausstellung  
Памятка выставки

Sudarytoja  
Contributer  
Zusammengestellt von  
Составитель

**E. GRICIUVIENĖ**

Dailininkas  
Design by  
Gestalter  
Художник

**A. LADYGA**

Viršelio dailininkė  
Cover design by  
Gestalter  
Автор обложки

**V. DANILIAUSKAITĖ**

Fotografijos  
Photos  
Photos  
Фотограф

**K. VAINORAS**

Lietuvos istorijos ir etnografijos muziejus

1991

Lietuvos istorijos ir etnografijos muziejuje 1990 m. spalio 24 d. buvo parengta paroda iš archeologijos ir etnografijos skyrių fondų, kurioje norėta parodyti baltiškojo ornamento pradžia, atsekti jo pėdsakus iki mūsų dienų. Ekspozicija, matyt, turėtų sudominti daugelį žmonių, sąmoningai ar intuityviai jaučiančių, kad mus visus, mūsų tautą maitina vienos stiprios šaknys, giliai įsitvirtinusios šioje Baltijos pakrantėje.

1930 m. P. Galaunė rašė: „Mūsų liaudies mene ornamentas užima vieną iš žymesnių vietų. Jis yra ir vienas iš pirmiausių ir pirmųjų elementų, kuriais žmogus išreiškė savo grožio pajautimą... Ornamentas vaidina be galo didelį vaidmenį meno istorijoje”.

Lietuvoje išsamių teorinių darbų apie ornamentiką nėra, tad parodos organizatoriams teko apsiriboti eksponatų suklasifikavimu pagal medžiagą, laikotarpį ir ornamento rūšį. Iš visos medžiagos atrinktos tik tos grupės, kuriose ornamento pėdsakai ryškesni ir geriausiai išlikę: tai akmens amžiaus keramika, gintaras, kaulai, metalų laikotarpio žalvario bei sidabro papuošalai, XIX a. medinės verpstės - viso 250 eksponatų.

Baltiškojo ornamento ištakos siekia tuos laikus, kai susidarė pačios baltų gentys, visuotinės genčių migracijos metu čia atklydus indoeuropiečiams - žemdirbiams ir gyvulių augintojams.

Ikibaltiškojo laikotarpio ornamentikos motyvų keramikoje nelabai daug ir jais puošti tik puodų pakraščiai. Tai duobutės, taškai, apvajiniai įspaudai, brūkšneliai, dantukai (II). Puošyba derinama prie puodo formos.

Tobuli gintaro papuošalai, negausūs, bet gražiai ornamentuoti kaulo dirbiniai rodo iš daug senesnių laikų paveldėtas tradicijas.

Vėlyvojo neolito puošnioje keramikoje, gintaro dirbiniuose gali įžvelgti naujos (indoeuropietiškos, kartu ir baltiškos) kultūros žmogaus pasaulėžiūrą. Gintaro lęšyje - apskritame amulete su taškučių kryžma - matyti pasaulio modelio įvaizdis, vėliau virtęs saulės simboliu (I).

Vėlyvojo neolito keramikinių puodų puošti taip pat tik kakleliai, dažniausiai horizontaliomis ornamento kompozicijomis, kurias kartais perkerta vertikalių įspaudų grupės iš 4 ar daugiau pušių (IV). Šie ornamentai turi ne tik puošybinę paskirtį, bet ir simbolizuoja pasaulio modelį, apsaugą. Keramikoje randami seniausi virvelinės keramikos kultūros laikotarpio ženklai - simboliai. Tarp jų yra trikampis - senas moters ženklas, galėjęs reikšti žemę - motiną, o užbrūkšniuotas - dirbamus laukus (V). Horizontalios linijos, juosiančios puodo kaklelį, galėtų simbolizuoti dangaus skliautą, o apačioje jų esantys taškai ar brūkšniukai - lietu (VI). Plačiai paplitusį eglutės - spygliuko motyvą (dar vadinamą vištkojele) (III) gal ir per drąsu būtų pavadinti laumės Paukštės ar tiesiog Laimos ženklu - greičiausiai tai užsėto lauko įvaizdis. Vingelis, kripūtė, zigzaginė ar banguota linija - vieni iš ankstyviausių ornamentikos ženklų (VII). Tai vandens simbolinis įvaizdis, labai populiarus ornamentuojant keramiką, o vėliau ir papuošalus. Atskirai norėta parodyti verpstukas: akmeninius, molinius, gintarinius iš viduriniojo bei vėlyvojo geležies amžiaus įkapių (VIII, IX). Verpstukas, sukdamasis aplink savo ašį, verpėsiūlą - tai asocijuojasi su gyvenimo siūlu, besisukančiu aplink žmogų. Verpstukų puošyboje dažni pasaulio modelio, žemės - motinos ir įvairių moteriškų dievybių simboliai.

Metalų laikotarpio žalvariniai bei sidabriniai papuošalai suskirstyti ne tiek pagal ornamento elementus, kiek pagal jų kompozicijas. Papuošalų ornamentuose pastebima geometrinių elementų ir papuošalo formos darna.

Koncentriniam ar spiraliniam rašte visuose taškuose jaučiamas centras - tai geocentrinės idėjos simbolis, atsiradęs jau vėlyvajame neolite. Pilkapiai, apdėti akmenų vainikais, matyt, išreiškia tą pačią idėją, be to, žinome, kad ratas - saugo. Parodoje galima pamatyti įvijinius ir plokštelinius antsmilkinius, kryžminius smeigtukus, puoštus koncentriniais rateliais (XI).

Išsiskiria papuošalai, ornamentuoti apskritimėliais - ratukais su tašku centre (X). Tai senas Saulės simbolis, Lietuvoje atsiradęs vėlyvajame neolite, dažnai aptinkamas senojo geležies amžiaus papuošaluose, tačiau neišnykęs visais priešistoriniais laikais. Šis simbolis buvo žinomas net ir Egipte faraonų laikais (Dievo Ra ženklas), tačiau tokios kompozicijos būdingos tik mums.

Saulės (soliarinis) motyvas ryškus visuose papuošaluose, turinčiuose apskritimo formą su išcentriniais spinduliais (XX). Gintaro skridinys - amuletas, vėliau smeigtukų galvutės bei apskritos segės naudotos visais priešistoriniais laikais. Saulės simbolika įžvelgiama apskritoje segėje su keturiais susivijusiais žalčiais bei ažūrinėje segėje su dviem žalčiais.

Saulės ir mėnulio simboliai dažnai būna greta. Tai ypač ryškiai matyti kabučiuose, kur mėnulį įprasmina forma, o saulė pa-vaizduota koncentriniais ratukais ar mėlyno stiklo akutėmis su apvadėliu (XV).

Parodoje išskirtas įvijinis sukimas, kuris iš pirmo žvilgsnio nepanašus į ornamentą. Tai toks papuošalo gamybos būdas, kai viena viela apskukama aplink kitą, susukamos dvi, trys ar daugiau vielų arba sukama - tordiruojama pati viela, o kartais sukimas tik imituojamas įstrižais ranteliais (XIX). Spiralėje glūdi procesų cikliškumo idėja: gyvenimas, mirtis, atgimimas.

Nemaža papuošalų ornamentuota lygiagrečiomis linijomis, kurias kartais pagyvina skersinės įkartėlės (XII). Toks linijinis raštas suteikia daiktui paprastumo, saikingumo, o pačiam ornamentui -

ritmiškumo. Šis ornamentas buvo populiariausias senajame geležies amžiuje.

Išsiskiria grupelė papuošalų su tinklelio ornamentu. Maži tinklelio ploteliai paprastai būna juostinių apyrankių galuose ar lankinėse segėse (XIII). Lietuvoje tinkleliu puošta jau viduriniojo neolito keramika.

Kryžiaus ženklas, atsiradęs viduriniajame neolite, turėjo apsauginę galią. Šio ženklo, kaip ir daugelio motyvų, kilmė visame pasaulyje aiškinama vienodai. Tai ugnies simbolis. Kryželiai būna po vieną arba po kelis - dėl simetrijos (XIII).

Svastika - indoeuropietiškas ženklas. Tai irgi ugnies, saulės, Perkūno simbolis, svastika ypač paplitusi baltiškoje Latvijos teritorijoje, o Lietuvoje gana reta (XVI).

Lietuvoje populiarius ornamento elementas - trikampis aptinkamas jau neolite. Jis įvairiais laikotarpiais simbolizavo moteriškąjį (smaigaliu žemyn) ar vyriškąjį (smaigaliu aukšty) pradą. Ypač mėgtos įvairios trikampių kombinacijos vėlyvajame geležies amžiuje. Eksponuotuose papuošaluose matomas modifikuotas trikampis. Čia viršūnė arba pratęsta viena linija, arba užbaigta vieno - trijų taškų kompozicijomis, arba trikampėlio viduje įmušti trys taškučiai. Tai vis vyriškojo prado simboliai (XVIII).

Nuo seniausių laikų Lietuvoje reikėsi žalčio kultas. Žaltys juda net ir sukapotas, todėl buvo laikomas gyvybės globėju, be to, simbolizavo meilę, vaisingumą. Šis kultas susijęs su žeme bei žemdirbyste ir saule, nes pavasarį žaltys prabunda kartu su gamta, o rudenį kartu su ja užminga. Skulptūrinis roplių atvaizdas atsiranda tik VI a. lankinėse segėse, o ypač paplinta vėlyvajame geležies amžiuje pasaginėse segėse ir apyrankių galuose. Poriniai žalčiai apyrankių bei segių galuose galbūt simbolizuoja dvynių kultą - antgamtinę dualizmo jėgą. Įvijinės apyrankės primena spirale susisukusį žaltį, o galuose ornamentas vaizduoja jo galvutę (XVIII).

Greta eksponuoti įvairiai t.y. rombeliais, taškučiais, įkartėlėmis, trikampėliais, vingeliu ornamentuoti papuošalai, kurių ornamentai primena žalčio, gyvatės odos raštą (XXII). Tai gali pasirodyti neįtikėtina, tačiau reikia neužmiršti, kad gamtai ir aplinkiniam pasauliui anų laikų žmogus buvo daug artimesnis.

Išskirta grupė papuošalų, ornamentuotų pintiniu raštu (XXI). Šis puošybos būdas atsirado viduriniajame geležies amžiuje. Iš pradžių ornamentas buvo gana primityvus, sudarytas iš užbrūkšniuotų rombų ar trikampių, kurie tarsi ir nėra persipynę. Vėlyvajame geležies amžiuje pintinis raštas tampa gana įmantrus ir sudėtingas, išvirsta dviguba pynute. Vėlyvoji pynimo forma tuo metu buvo paplitusi gana plačiai.

Lankinės masyvios segės - vyriškas papuošalas (XIV). Jų forma ir ornamentika galėjo turėti magiškos apsauginės reikšmės.

Unikalūs yra apeiginių geriamųjų ragų sidabriniai angų apkalai iš Plinkaigalio kapinyno (XVII). Jie tikriausiai buvo pagaminti vietinių meistrų, tačiau pagal skandinaviškus pavyzdžius. Rago piešinyje galima įžiūrėti tris visatos sferas: dangaus, žemės ir požemio, kuriose vaizduojami briedžiai, elniai, antys, gyvatės bei adoruojantys žmonės.

XIX a. verpstės savo archaiška giliaprasme ornamentika liudija išlikusius tuos pačius rašto elementus, kurie buvo būdingi mūsų tautai per visą jos istoriją (XXIV).

Norėjęsi prisiminti tokius P.Galaunės žodžius: „Mes netvirtiname, jog mūsų ornamentas yra vienas iš seniausių Vakarų Europos tautų tarpe, kad jis neturi elementų, bendrų kartais visoms tautoms... tačiau manome, kad nė viena kita tauta, gal išskyrus tik latvius, suomių, neišlaikė iki mūsų dienų tiek daug primityviausių elementų, kaip tai matome mūsų ornamente... Ornamento geometrizmas pabrėžia jo primityviškumą, o simetriškumo principas - gilų lietuvių liaudies ritmo pajautimą ir kompozicijos pilnumą”.

Parodos rengėjai tikėjosi ir siekė pažadinti visuomenės susidomėjimą dar beveik netyrinėta mūsų kultūros sritimi, paskatinti tyrinėtojus imtis didelio ir labai reikalingo darbo. Juk aiškindamiesi ornamentiką, jos simbolių prasme, geriau pažinsime ir žmogų, visa tai sukūrusį. Ši paroda skirta archeologės daktarės Rimutės Rimantienės 70 metų jubiliejui ir kūrybinio darbo penkiasdešimtmečiui paminėti. Juk pirmasis archeologės darbas ir buvo 1938 m. išleistoje J.Puzino knygoje „Naujausi proistorinių tyrinėjimų duomenys“ įdėtos archeologinių papuošalų ornamentikos lentelės. Parodos įkvėpėja bei apipavidalintoja - dailininkė Regina Sipavičiūtė. Ačiū jai. Esu dėkinga ir Audronei Ruzienei - už piešinius, ir Bronei bei Adolfui Tautavičiams, ir Gyčiui Grižui, ir kitiems nuoširdžiai prisidėjusiems rengiant parodą.

Eglė Griciuvienė

The exhibition held in the Museum of Lithuanian History and Ethnography in October 1990 on the basis of the material disposed by the archaeological and ethnographical departments raises the questions of where the origin of the Baltic ornament is and what traces of that ornament can be noticed now. Such questions probably arise to those who consciously or intuitively feel that we all, all of our nation are fed by the same powerful roots, consolidated deeply and steadily in that part of the Baltic seashore.

In 1930 P. Galaunė wrote: „The ornament plays one of the most prominent roles in the art of our nation. At the same time it is one of the primeval elements with the help of which the man expressed his perception of the beauty... The ornament plays extremely big role in the art history”.

As there are no comprehensive theoretical studies on the ornament in Lithuania the exhibition had to be limited on the classification of the exhibits, according to the stuff, period and the ornament type. Thus, only those groups of exhibits that demonstrated clearer and better preserved traces of the ornament have been chosen. They are: the Stone Age pottery, pieces of amber, bones, the Metal Age bronze and silver decorations, the 19th century wooden distaffs - all in all 250 exhibits.

The roots of the Baltic ornament have to be traced to the Baltic tribes formation period when the IndoEuropeans, agriculturists and animal breeders, penetrated local inhabitants during the tribal migration period.

Pre-Baltic ornaments in the pottery are scarce and they are only

used to decorate pot edges. They are pits, dots, spiral stampings, oblong short strokes, teeth. The ornaments here go with the pot shapes (II).

Perfectly performed amber decorations, though not numerous but beautifully ornamented bone artifacts point to the traditions coming from much older times. The Late Neolithic splendid pottery, amber artifacts demonstrate the traces of the outlook of the man belonging to a new Indo-European, at the same time Baltic, culture. In the amber lens - round amulet - there is a cross of dots, an image of the world model which later turned into the symbol of the Sun (I).

The Late Neolithic pottery is decorated most often with the ornament of horizontal compositions that in some cases are crossed by the groups of vertical stamps from 4 or more sides (IV). All this not only serves the aesthetic needs but also symbolises the world model, the protection of a pot from all sides. Common symbols characteristic of the Corded Pottery Culture can be traced in the pottery. Here appears the triangle, the ancient sign of the woman, which might have had the meaning of the Earth-Mother, while its hatched variant might have symbolized cultivated lands (V). The horizontal lines, which engirdle pot edges might symbolize the sky, the dots and the small strokes at the bottom might represent the falling rain (VI). Herringbone motif (it is also called the henleg) is widespread in the pottery.

Maybe it is too bold to call it the sign of a witch (laumė) - bird or even of Laima (a goddess). Most probably it is the image of a sowed up field. Curved, zigzag and waving bands are among the earliest signs in the world (VII). This symbolical image of water was highly popular in pottery ornamentation and later in decorations, too.

The spinning whorls have to be distinguished. They are stone, clay, amber from the Middle and the Late Iron Age graves. Only women spin. A whorl revolving on its axis was used to spin a thread which might have been associated with a life thread which whirls round a man. In the whorl ornamentation one often can find symbols of the world model, the Earth-Mother and of various female deities (VIII, IX).

The Metal Age, bronze and silver decorations have been classified not so much according to the ornamental elements as to their compositions.

The ornament when it is understood as a harmony of geometrical elements and a form can be perceived in the very shape of a decoration. From every point of a centered or spiraled pattern a center can be noticed - this is a symbol of the geometric idea which appeared in the Late Neolithic. Barrows put round with stones wreaths probably hide the same idea. Besides, it is known that the circle has the power of protection. The exhibition displays spiral and plate temple decorations, cross-shaped pins, ornamented with concentric circles (XI).

Decorations ornamented with small circles-rings with a dot in the center are notable (X). This is an ancient Solar symbol, which appeared in Lithuania in the Late Neolithic and it is often encountered among the Old Iron Age decorations. It did not become extinct during all prehistoric ages. This symbol of the Sun was known even in Egypt during the Pharaoh's era (God's Ra sign) but such compositions are characteristic only of us. The solar motif is vivid in all round decorations with centrifugal beams. All prehistoric periods preserved amber discs-amulets, round pinheads and fibulas. Solar symbols can be seen in the round fibula with four intertwined grass-snakes and in the fretworked one with two grass-snakes (XX).

Solar and lunar symbols often go side by side. This most vividly is seen in the pendants where one symbol (lunar) is represented by the form, another (solar) as an ornament motif is represented by concentric circles or blue glass insertions with edgings (XV). Spiral twisting which may seem to be not ornament at all is distinguished in the exhibition. This is a method of decoration manufacture when a wire is being twisted round another; two, three or more wires are being intertwined or a wire is being wound up; sometimes only slanting notches imitate a twisted wire (XIX). The idea of cyclic processes - life, death and rebirth - is represented by a spiral.

Not a few decorations are ornamented with parallel bands in some cases vivified with transversal incisions (XII). Such linear pattern lend simplicity, moderation but at the same time rhythm can be felt. This ornament was most popular in the Early Iron Age.

A small group of decorations with a net ornament can be distinguished (XIII). Small spaces of net ornament usually decorate the band bracelet's ends or bow fibulas. The net motif is found in Lithuania in the pottery from the Middle Neolithic on.

The cross which appeared in the Middle Neolithic had the protective power. The origin of the cross as of many an other motif is universal. We usually see a single cross or few of them to keep to the symmetry (XIII). This is the symbol of Fire.

Swastika is an Indoeuropean symbol of Fire, Sun, Thunder (XVI). It is most widespread in the Baltic territory of Latvia. In Lithuania it is rather rare.

The element of the triangle which is traced as far back as the Neolithic is popular in Lithuania. During various periods it used to be either female (the point being directed downwards) or male (the point being directed upwards) symbols. The Late Iron

age is extraordinary rich with different triangle combinations (XVIII). The displayed decorations demonstrate the modified triangle. The top here is either continued by a single line or ends in an one, two or three dot composition. In some cases three dots are inside a triangle. All these are male symbols.

The grass-snake worship is known in Lithuania from ancient times. The ability to move even after being cut into pieces turned it into the life guardian. Besides, snakes symbolize love, fertility. The grass-snake worship is connected with the earth and agriculture as well as with the Sun, because in spring the grass-snake awakes together with the nature and in autumn it falls asleep with the nature, too. Sculpture representations, most probably of reptilia, appeared only in the 6th century in bow fibulas. Especially it was popular in the Late Iron age in horseshoe fibulas and on bracelet ends. Twin grass-snakes on the bracelets and fibulas' ends are supposed to symbolize the cult of the twins - the supernatural power of dualism. The spiral bracelets resemble of a twisted grass-snake; the end ornament sometimes represents its head (XXIII). Near by, the decorations ornamented with little rhombs, dots, incisions, triangles or windings are displayed. Their pattern compositions remind of a snake's skin pattern (XXII). This may seem to be the fruit of the imagination, but it must be realized that the nature and the surrounding world were much closer to the then man. There is a group of decorations with plaited pattern (XXI). This ornament appeared in the Middle Iron age. At first it was rather primitive, consisting of hatched rhombs of triangles that seemed to be not intertwined at all. In the Late Iron age the plaited pattern was transformed into rather bizarre and complex; which later turned into a double plait. The late plaiting form was widespread at that time.

Massive bow fibulas are the man's decorations. Their shape and ornaments might have had a magic protective purpose (XIV). The silver bindings of the ritual drinking horns from the Plinkaigalis burial ground are unique (XVII). Most probably they are made by local handicraftsmen though they might have been performed after the Scandinavian models. Three spheres of the Universe can be seen in the horns drawings: the Sky, the Earth and the Underground. Clear elk-deer, duck and human figures in adoration postures as well as snake figures are represented here.

The archaic, highly meaningful ornamentation of the 19th century distaffs, demonstrate the survival of the same pattern elements that have been leading our nation through all its history.

I would like to recollect the following words by P.Galaunė: „We do not claim our ornament to be among the oldest in Western Europe and that it does not have elements common to all nations... Nevertheless we think that no other nation, may be except for Letts and Finns, has not preserved as many the most primitive elements as it can be seen in our ornament... The ornament's geometrism emphasizes its primitivism while the principle of symmetry points to Lithuanians' deep perception of rhythm and compositional completeness”.

The organizers of the exhibition aimed at provoking interest in the sphere of our culture which has not been studied properly, yet, and hoped to give an impulse for starting this large and indispensable work. After all, the interpretation of the ornamentation, the meanings of its symbols will allow us to learn more about the man, who has created all this.

This exhibition is dedicated to an archaeologist, doctor Rimute Rimantienė's 70 years jubilee and the 50 years anniversary of her creative work.



Die vorgestellte Exposition des Historisch - ethnographischen Museums Litauens im Oktober 1990 eröffnet ist aus den archeologischen und ethnographischen Beständen des Museums zusammengestellt. Sie ist dem 70 Geburtstag der berühmten litauischen Archäologin Dr. Rimutė Rimantienė gewidmet.

Ziel der Ausstellung ist die Annäherung an den Ursprung der baltischen Ornamentik und ihre Weiterentwicklung bis in unsere heutigen Tage. Da in Litauen keine derartigen theoretischen Abhandlungen vorhanden sind, wurden die Ausstellungsgegenstände nach dem Erzeugnismaterial, den Zeitabschnitten und der Art der Verzierungskunst klassifiziert. Es werden vorwiegend Stücke vorgestellt, die die anschaulichsten Merkmale des Ornaments aufweisen. Zu sehen sind Gebrauchsgegenstände aus Keramik, Bernstein - und Gebeinerzeugnisse des Steinzeitalters, Messing - und Silberschmuckstücke der Eisenzeit und hölzerne Spinnwirtel aus dem 19. Jh. Insgesamt sind 250 Exponate ausgestellt.

Der Katalog präsentiert nur die prägnantesten Beispiele dieser Ornamentik.

Mit Hilfe dieser Ausstellung werden die Wurzeln des baltischen Ornaments seit der Herausbildung der baltischen Stämme und dem Einfluss der indogermanischen Ackerbauer - und Viehzüchlerkultur zur Zeit der Sippenmigration nachgeforscht. Die Ausstellung bestätigt die Gedanken des berühmten litauischen Kunstwissenschaftlers P.Galaunė aus dem Jahre 1930 : „Wir wollen nicht behaupten, dass unsere Ornamentik eine der ältesten unter den Völkern in Europa ist und keine

gemeinsamen Merkmale mit der Ornamentik anderer Völker aufweist. Wir denken aber, dass kein anderes Volk ausser Letten und Finnen bis in unsere Zeit so viele ursprüngliche Elemente aufbewahrt hat, wie wir es an unserer Ornamentik vor Augen haben. Ihre Ursprünglichkeit wird durch die geometrische Anordnung der Elemente unterstrichen und das symmetrische Prinzip deutet auf den tiefen Spürsinn des litauischen Volkes für Rythmik und auf die Kompositionsvollkommenheit“.

1. **Linse**  
3. Jahrtausend v.u.z.  
Bernstein. Daktariškė 5, Bz. Telšiai
2. **Linse-Amulett**  
3. Jahrtausend v.u.z.  
Bernstein. Daktariškė 5, Bz. Telšiai
3. **Anhänger**  
3. Jahrtausend v.u.z.  
Bernstein. Šventoji 1,23,6, Bz. Kretinga. EM 2070:224, EM 2110:255, EM 2138:522,472
4. **Gefäß**  
Zweite Hälfte des 3. Jahrtausends v.u.z.  
Ton. Šventoji 23, Bz. Kretinga. EM 2110:458
5. **Gefäß**  
Mitte des 3. Jahrtausends v.u.z.  
Ton. Šventoji 3B, Bz. Kretinga. EM 2132:116
6. **Gefäß**  
Mitte des 3. Jahrtausends v.u.Z.  
Ton. Šventoji 1B, Bz. Kretinga. EM 2070:479
7. **Gefäß**  
Mitte des 3. Jahrtausends v.u.Z.  
Ton. Šventoji 3B, Bz. Kretinga. EM 2132:81
8. **Gefäß**  
Mitte des 3. Jahrtausends v.u.Z.  
Ton. Šventoji 1A, Bz. Kretinga. EM 2070:400
9. **Gefäß**  
Zweite Hälfte des 3. Jahrtausends v.u.z. - Anfang des 2. Jahrtausends v.u.Z.  
Ton. Nida-Neringa. EM 2243:4990
10. **Gefäß**  
Ende des 3. Jahrtausends v.u.Z.  
Ton. Barzdžio miškas, Bz. Varėna. EM 2255:374
11. **Gefäß**  
Zweite Hälfte des 3. Jahrtausends v.u.Z. - Anfang des 2. Jahrtausends v.u.Z.  
Ton. Nida-Neringa. EM 2243:4271
12. **Gefäß**  
Zweite Hälfte des 3. Jahrtausends v.u.Z. - Anfang des 2. Jahrtausends v.u.Z.  
Ton. Nida-Neringa. EM 2243:3638

13. **Gefäß**  
Zweite Hälfte des 3. Jahrtausends v.u.Z. - Anfang des 2. Jahrtausends v.u.Z.  
Ton. Nida-Neringa. EM 2243:3635
14. **Gefäß**  
Zweite Hälfte des 3. Jahrtausends v.u.Z. - Anfang des 2. Jahrtausends v.u.Z.  
Ton. Nida-Neringa. EM 2243:3505
15. **Gefäß**  
Zweite Hälfte des 3. Jahrtausends v.u.Z. - Anfang des 2. Jahrtausends v.u.Z.  
Ton. Nida-Neringa. EM 2243:4219
16. **Gefäß**  
Zweite Hälfte des 3. Jahrtausends v.u.Z. - Anfang des 2. Jahrtausends v.u.Z.  
Ton. Nida-Neringa. EM 2243:3662
17. **Gefäß**  
Zweite Hälfte des 3. Jahrtausends v.u.Z. - Anfang des 2. Jahrtausends v.u.Z.  
Ton. Nida-Neringa. EM 2243:5268
18. **Gefäß**  
Zweite Hälfte des 3. Jahrtausends v.u.Z. - Anfang des 2. Jahrtausends v.u.Z.  
Ton. Nida-Neringa. EM 2243:3670
19. **Gefäß**  
Zweite Hälfte des 3. Jahrtausends v.u.Z. - Anfang des 2. Jahrtausends v.u.Z.  
Ton. Nida-Neringa. AR 180:13
20. **Gefäß**  
Zweite Hälfte des 3. Jahrtausends v.u.Z. - Anfang des 2. Jahrtausends v.u.Z.  
Ton. Nida-Neringa. EM 2243:2350
21. **Gefäß**  
Zweite Hälfte des 3. Jahrtausends v.u.Z. - Anfang des 2. Jahrtausends v.u.Z.  
Ton. Nida-Neringa. EM 2243:4182
22. **Gefäß**  
Zweite Hälfte des 3. Jahrtausends v.u.Z. - Anfang des 2. Jahrtausends v.u.Z.  
Ton. Nida-Neringa. EM 2243:4197
23. **Gefäß**  
Zweite Hälfte des 3. Jahrtausends v.u.Z. - Anfang des 2. Jahrtausends v.u.Z.  
Ton. Nida-Neringa. AR 180
24. **Gefäß**  
Zweite Hälfte des 3. Jahrtausends v.u.Z. - Anfang des 2. Jahrtausends v.u.Z.  
Ton. Nida-Neringa. EM 2243:3649

25. **Gefäss**  
Zweite Hälfte des 3. Jahrtausends v.u.Z. - Anfang des 2. Jahrtausends v.u.Z.  
Ton. Nida-Neringa. EM 2243:3543
26. **Gefäss**  
Zweite Hälfte des 3. Jahrtausends v.u.Z. - Anfang des 2. Jahrtausends v.u.Z.  
Ton. Nida-Neringa. EM 2243:3754
27. **Gefäss**  
Zweite Hälfte des 3. Jahrtausends v.u.Z. - Anfang des 2. Jahrtausends v.u.Z.  
Ton. EM 2243:4365
28. **Gefäss**  
Zweite Hälfte des 3. Jahrtausends v.u.Z. - Anfang des 2. Jahrtausends v.u.Z.  
Ton. Nida-Neringa. EM 2243:1360
29. **Gefäss**  
Zweite Hälfte des 3. Jahrtausends v.u.Z. - Anfang des 2. Jahrtausends v.u.Z.  
Ton. Nida-Neringa. EM 2243:3760
30. **Spinnwirtel**  
7.-8. Jh.  
Stein. Paežeris, Bz. Šilalė. AR 469:251
31. **Spinnwirtel**  
6. Jh.  
Stein. Kurmaičiai-Pajuodupis, Bz. Kretinga. AR 658:35
32. **Spinnwirtel**  
9.-12. Jh.  
Stein. Žašinas, Bz. Šilalė. AR 618:790
33. **Spinnwirtel**  
10.-11. Jh.  
Stein. Bikavėnai, Bz. Šilutė. AR 490:496
34. **Spinnwirtel**  
7.-10. Jh.  
Ton. Neravai, Bz. Trakai. AR 117:94
35. **Spinnwirtel**  
7.-10. Jh.  
Ton. Neravai, Bz. Trakai. AR 117:6
36. **Spinnwirtel**  
9.-12. Jh.  
Stein. Žviliai, Bz. Šilalė. AR 487:14

37. **Spinnwirtel**  
9.-11. Jh.  
Ton. Kretuonys, Bz. Švenčionys. AR 595:90
38. **Spinnwirtel**  
8.-9. Jh.  
Ton. Pučkalaukis, Bz. Vilnius. AR 123:5
39. **Spinnwirtel**  
14. Jh.  
Horn. Šapnagai, Bz. Šiauliai. AR 653:35
40. **Spinnwirtel**  
7.-10. Jh.  
Ton. Neravai, Bz. Trakai. AR 117:129
41. **Massiver Armring**  
2.-3. Jh.  
Bronze. Juostininkai, Bz. Anykščiai. AR 545:5
42. **Halsring mit Sattelenden**  
9.-10. Jh.  
Bronze. Litauen. AR 384:1039
43. **Armring mit dreikantigem Mittelgrat**  
7.-8. Jh.  
Bronze. Jauneikiai, Bz. Joniškis. AR 537:860
44. **Anhänger**  
2. Jh.  
Bronze. Pajuostis, Bz. Panevėžys. AR 554:46
45. **Schläfenspiralring**  
1.-2. Jh.  
Bronze. Nemenčinė, Bz. Vilnius. AR 226:64
46. **Schläfenschmuck**  
2. Jh.  
Bronze. Pakalniškiai, Bz. Panevėžys. AR 39:12
47. **Halsringe mit Trompetenenden**  
2.-3. Jh.  
Bronze. Jagminiškė, Bz. Kelmė und Juostininkai, Bz. Anykščiai. AR 16:1; AR 545:1
48. **Manschettenförmiger Armring**  
4.-5. Jh.  
Bronze. Seiliūnai, Bz. Lazdijai. AR 95:81

49. **Armring**  
2-3. Jh.  
Bronze. Akmeniai, Bz. Kelmė. AR 488:247
50. **Sprossenfibel**  
2-3. Jh.  
Bronze. Akmeniai, Bz. Kelmė. AR 488:79
51. **Armbrustfibel mit Ringgartitur**  
5.-6. Jh.  
Silber. Plinkaigalis, Bz. Kėdainiai. LN 215
52. **Massiver Spiralarmring**  
8. Jh.  
Bronze. Ringuvėnai, Bz. Šiauliai. AR 642:97
53. **Armring**  
7. Jh.  
Bronze. Jurgaičiai, Bz. Šilutė. AR 406:4
54. **Armbrustfibel**  
9.-11. Jh.  
Bronze. Palanga. AR 396:1
55. **Armbrustsprossenfibel**  
8. Jh.  
Bronze. Vilky kampas, Bz. Šilutė. AR 453:15
56. **Nadel mit Anhänger**  
7.-8. Jh.  
Bronze, Silber. Jauneikiai, Bz. Joniškis. AR 537:716
57. **Kreuznadel mit Anhänger**  
7.-8. Jh.  
Bronze, Silber, Glass. Jauneikiai. AR 537:1030
58. **Eulenfibel**  
7. Jh.  
Bronze. Jauneikiai, Bz. Joniškis. AR 537:968
59. **Nadelkopf**  
5.-6. Jh.  
Bronze, Silber. Kurmaičiai-Pajuodupis, Bz. Kretinga. AR 658:13
60. **Plattenstirnbinde (Fragment)**  
7.-8. Jh.  
Bronze, Silber. Ringuvėnai, Bz. Šiauliai. AR 642:50

61. **Scheibenfibel mit Swastika**  
9.-10. Jh.  
Bronze. Palanga. AR 396:2729
62. **Trinkhornbeschlag**  
5.-6. Jh.  
Bronze, Silber. Plinkaigalis, Bz. Kėdainiai. LN 312
63. **Trinkhornbeschlag**  
5.-6. Jh.  
Bronze, Silber. Plinkaigalis, Bz. Kėdainiai. LN 1437
64. **Kriegerarmring**  
9.-11. Jh.  
Bronze. Jauneikiai, Bz. Joniškis. AR 537:282
65. **Hufeisenfibel**  
13. Jh.  
Bronze. Griežė, Bz. Mažeikiai. AR 185:54
66. **Armring**  
8.-10. Jh.  
Bronze. Kretuonys, Bz. Švenčionys. AR 595:84
67. **Spiralring**  
10.-11. Jh.  
Silber. Švėkšna, Bz. Šilutė. AR 6:244
68. **Halsring mit Kegelen**  
3.-4. Jh.  
Bronze. Šarkai, Bz. Šilalė. AR 528:79  
**Halsring mit löffelartigem Verschluss**  
3. Jh.  
Bronze. Diktarai, Bz. Anykščiai. AR 655:16
69. **Hufeisenfibeln**  
13. Jh.  
Bronze. Griežė, Bz. Mažeikiai. AR 185:1323,294,55,196
70. **Ringe**  
13. Jh.  
Bronze. Griežė. Bz. Mažeikiai. AR 185:283,599
71. **Fibel mit Nattern**  
9.-11. Jh.  
Bronze. Žašinas, Bz. Šilalė. AR 618:493

72. **Fibel mit Nattern**  
8.-9. Jh.  
Bronze. Stragnai, Bz. Klaipėda. AR 38:614
73. **Fibel**  
9.-11. Jh.  
Bronze. Upyna, Bz. Šilalė. AR 445:451
74. **Nadelkopf**  
3.-4. Jh.  
Stragnai, Bz. Klaipėda. AR 38:1383
75. **Armring**  
5. Jh.  
Bronze. Pašušvys, Bz. Kėdainiai. EM 5:121
76. **Armring**  
5. Jh.  
Bronze. Daujėnai, Bz. Pasvalys. AR 505:17
77. **Armring**  
5.-6. Jh.  
Bronze. Vedriai, Bz. Šilalė. AR 562:4
78. **Armring**  
9.-10. Jh.  
Bronze. Degesiai, Bz. Pakruojis. AR 59:62
79. **Hufeisenfibel**  
9.-11. Jh.  
Bronze. Upyna, Bz. Šilalė. AR 445:32
80. **Plattenfibel**  
9.-10. Jh.  
Bronze. Stragnai, Bz. Klaipėda. AR 38:2719
81. **Armring**  
10.-11. Jh.  
Bronze. Palanga. AR 396:3092
82. **Massiver Armring**  
9.-12. Jh.  
Bronze. Stragnai, Bz. Klaipėda. AR 38:1409
83. **Massiver Armring**  
10. Jh.  
Bronze. Jakštaičiai-Meškiai, Bz. Šiauliai. AR 630:85



84. **Halsring mit Sattelenden**  
9.-10. Jh.  
Bronze. Jauneikiai, Bz. Joniškis. AR 537:305
85. **Spiralarmring**  
13. Jh.  
Griežė, Bz. Mažeikiai. AR 185:527
86. **Armring mit Tierkopfen**  
10.-13. Jh.  
Bronze. Nendriniai, Bz. Marijampolė. AR 497:145
87. **Armring mit Tierkopfen**  
11.-12. Jh.  
Bronze. Litauen. AR 384:1268
88. **Armring mit Tierkopfen**  
11.-12. Jh.  
Bronze. Litauen. AR 384:1265
89. **Hufeisenfibel mit Tierkopfen**  
13. Jh.  
Bronze. Griežė, Bz. Mažeikiai. AR 185:295
90. **Spinnrocken**  
19. Jh.  
Holz. Kalviškė, Bz. Zarasai. EM 3082
91. **Spinnrocken**  
19. Jh.  
Holz. Sabališkė, Bz. Švenčionys. EM 3956
92. **Spinnrocken**  
19. Jh.  
Holz. Vaikučiai, Bz. Švenčionys. EM 14370

В октябре 1990 года, в музее Истории и этнографии Литвы (г.Вильнюс) открыта выставка из фондов археологии и этнографии. Выставка посвящена 70-летию и 50-летию юбилею научной работы археолога, доктора исторических наук Римуте Римаутене.

Идея выставки ставит вопросы - где начало балтского орнамента, как его проследить до наших дней.

В Литве нет теоретических работ по орнаментике, поэтому организаторы выставки ограничились только классификацией экспонатов по материалам, периодам и видам орнамента. Из всего материала оставлены только те группы, в которых орнамент выражен наиболее ярко: это керамика каменного века, янтарные, костяные предметы, бронзовые и серебряные украшения железного века, деревянные прялки XIX века. На выставке была представлена лишь часть их.

Корни балтского орнамента надо искать в те времена, когда образовались сами балтские племена. Когда индоевропейцы - земледельцы и скотоводы - во время миграции племен слились с автохтонами. Экспонируемый материал подтверждает слова известного литовского искусствоведа П.Галауне, сказанные в 1930 году:

"Мы не утверждаем, что наш орнамент является

одним из старейших среди народов западной Европы, что он не имеет элементов, общих для всех народов... но думаем, что ни у одного народа, кроме, может быть, у латышей и финнов, не сохранилось до наших дней столько примитивных элементов, сколько их видим в нашем орнаменте..."

1. Диск-амулет  
III тыс. до н.э.  
Янтарь. Дактаришке 5, р-он Тяльшяй
2. Диск-амулет  
III тыс. до н.э.  
Янтарь. Дактаришке 5, р-он Тяльшяй
3. Подвески  
III тыс. до н.э.  
Янтарь. Швянтойи 1,2,3,6, р-он Кретинга. ЕМ 2070:224, ЕМ 2110:255, ЕМ 2138:522, 472
4. Фрагмент горшка  
2 половина III тыс. до н.э.  
Глина. Швянтойи 23, р-он Кретинга. ЕМ 2110:458
5. Фрагмент горшка  
Середина III тыс. до н.э.  
Швянтойи 3 В, р-он Кретинга. ЕМ 2132:116
6. Фрагмент горшка  
Середина III тыс. до н.э.  
Глина. Швянтойи 1 В, р-он Кретинга. ЕМ 2070:479
7. Фрагмент горшка  
Середина III тыс. до н.э.  
Глина. Швянтойи 3 В, р-он Кретинга. ЕМ 2132:81
8. Фрагмент горшка  
Середина III тыс. до н.э.  
Глина. Швянтойи 1 А, р-он Кретинга. ЕМ 2070:400
9. Фрагмент горшка  
2 половина III тыс. до н.э. - начало II тыс. до н.э.  
Глина. Нида-Неринга. ЕМ 2243:4990
10. Фрагмент горшка  
Конец III тыс. до н.э.  
Глина. Барзджё мишкас, р-он Варена. ЕМ 2255:374
11. Фрагмент горшка  
2 половина III тыс. до н.э. - начало II тыс. до н.э.  
Глина. Нида-Неринга. ЕМ 2243:4271
12. Фрагмент горшка  
2 половина III тыс. до н.э. - начало II тыс. до н.э.  
Глина. Нида-Неринга. ЕМ 2243:3638
13. Фрагмент горшка  
2 половина III тыс. до н.э. - начало II тыс. до н.э.  
Глина. Нида-Неринга. ЕМ 2243:3635
14. Фрагмент горшка  
2 половина III тыс. до н.э. - начало II тыс. до н.э.  
Глина. Нида-Неринга. ЕМ 2243:3505

15. Фрагмент горшка  
2 половина III тыс. до н.э. - начало II тыс. до н.э.  
Глина. Нида-Неринга. EM 2243:4219
16. Фрагмент горшка  
2 половина III тыс. до н.э. - начало II тыс. до н.э.  
Глина. Нида-Неринга. EM 2243:3662
17. Фрагмент горшка  
2 половина III тыс. до н.э. - начало II тыс. до н.э.  
Глина. Нида-Неринга. EM 2243:5268
18. Фрагмент горшка  
2 половина III тыс. до н.э. - начало II тыс. до н.э.  
Глина. Нида-Неринга. EM 2243:3670
19. Фрагмент горшка  
2 половина III тыс. до н.э. - начало II тыс. до н.э.  
Глина. Нида-Неринга. AR 180:13
20. Фрагмент горшка  
2 половина III тыс. до н.э. - начало II тыс. до н.э.  
Глина. Нида-Неринга. EM 2243:2350
21. Фрагмент горшка  
2 половина III тыс. до н.э. - начало II тыс. до н.э.  
Глина. Нида-Неринга. EM 2243:4182
22. Фрагмент горшка  
2 половина III тыс. до н.э. - начало II тыс. до н.э.  
Глина. Нида-Неринга. EM 2243:4197
23. Фрагмент горшка  
2 половина III тыс. до н.э. - начало II тыс. до н.э.  
Глина. Нида-Неринга. AR 180
24. Фрагмент горшка  
2 половина III тыс. до н.э. - начало II тыс. до н.э.  
Глина. Нида-Неринга. EM 2243:3649
25. Фрагмент горшка  
2 половина III тыс. до н.э. - начало II тыс. до н.э.  
Глина. Нида-Неринга. EM 2243:3543
26. Фрагмент горшка  
2 половина III тыс. до н.э. - начало II тыс. до н.э.  
Глина. Нида-Неринга. EM 2243:3754
27. Фрагмент горшка  
2 половина III тыс. до н.э. - начало II тыс. до н.э.  
Глина. Нида-Неринга. EM 2243:4365
28. Фрагмент горшка  
2 половина III тыс. до н.э. - начало II тыс. до н.э.  
Глина. Нида-Неринга. EM 2243:1360

29. Фрагмент горшка  
2 половина III тыс.до н.э. - начало II тыс.до н.э.  
Глина. Нида-Неринга. ЕМ 2243:3760
30. Пряслица  
VII-VIII в.  
Камень. Паэжерис, р-он Шилале. AR 469:251
31. Пряслица  
VI в.  
Камень. Курмайчай-Паюодупис, р-он Кретинга. AR 658:35
32. Пряслица  
IX-XII в.  
Камень. Жасинас, р-он Шилале. AR 618-790
33. Пряслица  
X-XI в.  
Камень. Бикавенай, р-он Шилуте. AR 490:496
34. Пряслица  
VII-X в.  
Глина. Неравай, р-он Тракай. AR 117:94
35. Пряслица  
VII-X в.  
Глина. Неравай, р-он Тракай. AR 117:6
36. Пряслица  
IX-XII в.  
Камень. Жвиляй, р-он Шилале. AR 487:14
37. Пряслица  
IX-XI в.  
Глина. Крятуонис, р-он Швянченис. AR 595:90
38. Пряслица  
IX-XII в.  
Глина. Пучкалаукис, р-он Вильнюс. AR 123:57
39. Пряслица  
XIV в.  
Рог. Шапнагай, р-он Шяуляй. AR 653:35
40. Пряслица  
VII-X в.  
Глина. Неравай, р-он Тракай. AR 117:129
41. Массивный браслет  
II-III в.  
Бронза. Юостининкай, р-он Аникшчяй. AR 545:5
42. Шейная гривна с седловидными концами  
IX-X в.  
Бронза. Литва. AR 384:1039

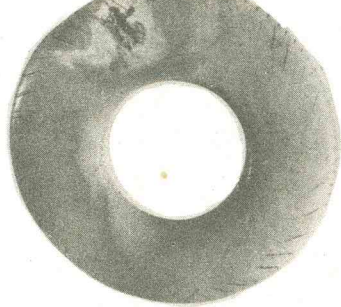
43. Манжетообразный браслет  
VII-VIII в.  
Бронза. Яунейкяй, р-он Ионишкис. AR 537:86
44. Подвеска  
II в.  
Бронза. Паюостис, р-он Паневежис. AR 554:46
45. Височное кольцо  
I-II в.  
Бронза. Няменчине, р-он Вильнюс. AR 226:64
46. Височное кольцо  
II в.  
Бронза. Пакальнишкяй, р-он Панявежис. AR 39:12
47. Шейные гривны с трубовидными концами  
II-III в.  
Бронза. Ягминишке, р-он Кяльме, Яостининкай, р-он Аникшчяй. AR 16:1; AR 545:1
48. Манжетообразный браслет  
IV-V в.  
Бронза. Сейлюнай, р-он Лаздияй. AR 95:81
49. Браслет  
II-III в.  
Бронза. Акмяняй, р-он Кяльме. AR 488:247
50. Перекладная фибула  
II-III в.  
Бронза. Акмяняй, р-он Кяльме. AR 488:79
51. Арбалетовидная фибула  
V-VI в.  
Серебро. Плинкайгалис, р-он Кедайняй. LN 215
52. Массивный спиральный браслет  
VIII в.  
Бронза. Рингувенай, р-он Шяуляй. AR 642:97
53. Браслет с расширяющимися концами  
VII в.  
Бронза. Юргайчяй, р-он Шилуте. AR 406:4
54. Арбалетовидная фибула  
IX-XI в.  
Бронза. Паланга. AR 396:1
55. Арбалетовидная фибула  
VIII в.  
Бронза. Вилку кампас, р-он Шилуте. AR 453:15
56. Булавка с подвеской  
VII-VIII в.  
Бронза, серебро. Яунейкяй, р-он Ионишкис. AR 537:716

57. Крестовидная булавка с подвеской  
VII-VIII в.  
Бронза, серебро, стекло. Яунейкяй, р-он Ионишкис. AR 537:1030
58. Собообразная фибула  
VII в.  
Бронза, серебро. Яунейкяй, р-он Ионишкис. AR 537:968
59. Головка булавки  
V-VI в.  
Бронза, серебро. Курмайчяй-Паюодупис, р-он Кретинга. AR 658:13
60. Головной венчик (фрагмент)  
VII-VIII в.  
Бронза, серебро. Рингувенай, р-он Шяуляй. AR 642:50
61. Фибула со свастикой  
IX-X в.  
Бронза. Паланга. AR 396:2729
62. Оковка рога для питья  
V-VI в.  
Бронза, серебро. Плинкайгалис, р-он Кедайняй. LN 312
63. Оковка рога для питья  
V-VI в.  
Бронза, серебро. Плинкайгалис, р-он Кедайняй. LN 1437
64. Браслет война  
IX-XI в.  
Бронза. Яунейкяй, р-он Ионишкис. AR 537:282
65. Подковообразная фибула  
XIII в.  
Бронза. Гриеже, р-он Мажяйкяй. AR 185:54
66. Браслет  
VIII-X в.  
Бронза. Крятуонис, р-он Швянченис. AR 595:84
67. Кольцо  
X-XI в.  
Серебро. Швекшна, р-он Шилуте. AR 6:244
68. Шейная гривна с конусовидными концами  
III-IV в.  
Бронза. Шаркай, р-он Шилале. AR 528:79  
Ложковидная шейная гривна  
III в.  
Бронза. Диктарай, р-он Аникшчяй. AR 655:16

69. Подковообразные фибулы  
XIII в.  
Бронза. Гриеже, р-он Мажяйкяй. AR 185:1323,294,55,196
70. Кольца  
XIII в.  
Бронза. Гриеже, р-он Мажяйкяй. AR 185:283,599
71. Фибула с ужами  
IX-XI в.  
Бронза. Жасинас, р-он Шилале. AR 618:493
72. Фибула с ужами  
VIII-IX в.  
Бронза. Страгнай, р-он Клайпеда. AR 38:614
73. Ажурная фибула  
IX-XI в.  
Бронза. Упина, р-он Шилале. AR 445:451
74. Головка булавки  
III-IV в.  
Бронза. Страгнай, р-он Клайпеда. AR 38:1383
75. Браслет  
V в.  
Бронза. Пашушвис, р-он Кедайнай. EM 5:121
76. Браслет  
V в.  
Бронза. Дауенай, р-он Пасвалис. AR 505:17
77. Браслет  
V-VI в.  
Бронза. Вядрай, р-он Шилале. AR 562:4
78. Браслет  
IX-X в.  
Бронза. Дягясай, р-он Пакруоис. AR 59:62
79. Подковообразная фибула  
IX-XI в.  
Бронза. Упина, р-он Шилале. AR 445:32
80. Ажурная фибула  
IX-X в.  
Бронза. Страгнай, р-он Клайпеда. AR 38:2719
81. Браслет  
X-XI в.  
Бронза. Паланга. AR 396.3092
82. Массивный браслет  
IX-XII в.  
Бронза. Страгнай, р-он Клайпеда. AR 38:1409



83. Массивный браслет  
X в.  
Бронза. Якштайчяй-Мяшкяй, р-он Шяуляй. AR 630:85
84. Шейная гривна с седловидными концами  
IX-X в.  
Бронза. Яунейкяй, р-он Ионишкис. AR 537:305
85. Спиральный браслет  
XIII в.  
Бронза. Гриеже, р-он Мажяйкяй. AR 185:527
86. Зооморфный браслет  
X-XIII в.  
Бронза. Няндринай, р-он Мариямполе. AR 497:145
87. Зооморфный браслет  
XI-XII в.  
Бронза. Литва. AR 384:1268
88. Зооморфный браслет  
XI-XII в.  
Бронза. Литва. AR 384:1265
89. Зооморфная подковообразная фибула  
XIII в.  
Бронза. Гриеже, р-он Мажяйкяй. AR 185:295
90. Прялка  
XIX в.  
Дерево. Калвишке, р-он Зарасай. EM 3082
91. Прялка  
XIX в.  
Дерево. Сабалишке, р-он Швянчёнис. EM 3956
92. Прялка  
XIX в.  
Дерево. Вайкучяй, р-он Швянчёнис. EM 14370



1. **Skridinys - amuletas**

III tūkst.pr.m.e.  
Gintaras. Skersmuo 3,8 cm  
Daktariškė 5, Telšių raj.



2. **Skridinys - amuletas**

III tūkst.pr.m.e.  
Gintaras. Skersmuo 3,7 cm  
Daktariškė 5, Telšių raj.

3. **Kabučiai**

III tūkst.pr.m.e.  
Gintaras. Dydžiai 7,1x4,5; 3,5x1,9; 4,1x1,7; 4,8x2,2 cm  
Šventoji 1; 23; 6, Kretingos raj.  
EM 2070:224, EM 2110:225, EM 2138:522, 472

1. **Disc - amulet**

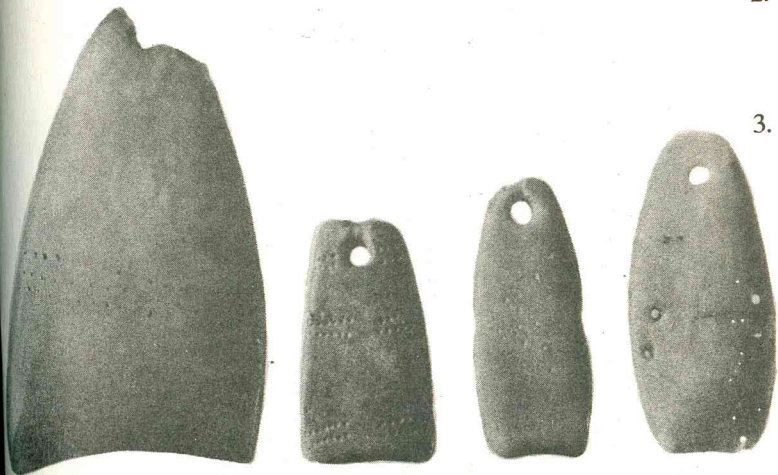
3rd millennium B.C.  
Amber. Diameter 3.8 cm  
Daktariškė 5 settlement, Telšiai district.

2. **Disc - amulet**

3rd millennium B.C.  
Amber. Diameter 3.8 cm  
Daktariškė 5 settlement, Telšiai district.

3. **Pendants**

3rd millennium B.C.  
Amber, Sizes 7.1x4.5; 3.5x1.9; 4.1x1.7; 4.8x2.2 cm  
Šventoji 1,23,6 settlements, Palanga.  
EM 2070:224, EM 2110:255, EM 2138:522, 472



## II

---

4. **Puodo dalis**

III tūkst.pr.m.e. 2 p.

Molis. Dydis 8x8 cm

Šventoji 23, Kretingos raj. EM 2110:458

5. **Puodo dalis**

III tūkst.pr.m.e. vid.

Molis. Dydis 11,8x14 cm

Šventoji 3B, Kretingos raj. EM 2132:116

4. **Pot fragment**

2nd half of the 3rd millennium B.C.

Clay. Size 8x8 cm

Šventoji 23 settlement, Palanga. EM 2110:458

5. **Pot fragment**

Middle of the 3rd millennium B.C.

Clay. Size 11.8x14 cm

Šventoji 3B settlement, Palanga. EM 2132:116





6. **Puodo dalis**

III tūkst.pr.m.e. vid.

Molis. Dydis 12,3x9,5 cm

Šventoji 1B, Kretingos raj. EM 2070:479

7. **Puodo dalis**

III tūkst.pr.m.e. vid.

Molis. Dydis 10,2x6,4 cm

Šventoji 3B, Kretingos raj. EM 2132:81

6. **Pot fragment**

Middle of the 3rd millennium B.C.

Clay. Size 12.3x9.5 cm

Šventoji 1B settlement, Palanga. EM 2070:479

7. **Pot fragment**

Middle of the 3rd millenium B.C.

Clay. Size 10.2x6.4 cm

Šventoji 3B settlement, Palanga. EM 2132:81



# III

---

8. **Puodo dalis**

III tūkst.pr.m.e. vid.

Molis. Dydis 8x9,4 cm

Šventoji 1A, Kretingos raj. EM 2070:400

9. **Puodo dalis**

III tūkst.pr.m.e. 2 p. - II tūkst.pr.m.e. pr.

Molis. Dydis 6,4x5,7 cm

Nida-Neringa. EM 2243:4990

8. **Pot fragment**

Middle of the 3rd millennium B.C.

Clay. Size 8x9.4 cm

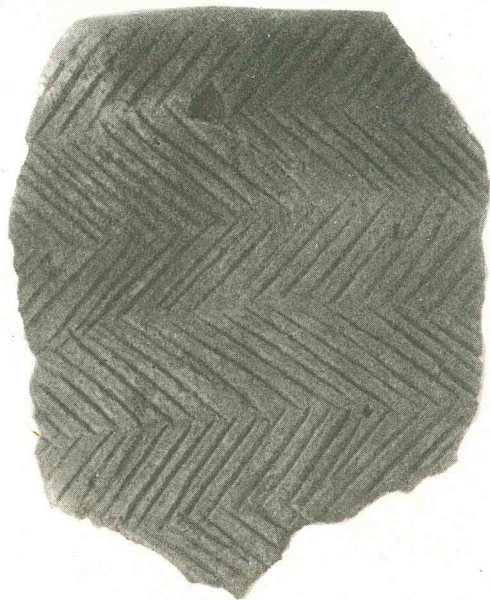
Šventoji 1A settlement, Palanga. EM 2070:400

9. **Pot fragment**

2nd half of the 3rd millennium B.C. - early 2nd millennium B.C.

Clay. Size 6.4x5.7 cm

Nida-Neringa settlement. EM 2243:4990





10. **Puodo dalis**

III tūkst.pr.m.e. pab.  
Molis. Dydis 14,8x8,4 cm  
Barzdžio miškas, Varėnos raj. EM 2255:374

11. **Puodo dalis**

III tūkst.pr.m.e. 2 p. - II tūkst.pr.m.e. pr.  
Molis. Dydis 12,4x8,1 cm  
Nida-Neringa. EM 2243:4271



10. **Pot fragment**

Late 3rd millennium B.C.  
Clay. Size 14.8x8.4 cm  
Barzdžio miškas settlement, district Varėna. EM 2255:374

11. **Pot fragment**

2nd half of the 3rd millenium B.C. - early 2nd millennium B.C.  
Clay. Size 12.4x8.1 cm  
Nida-Neringa settlement. EM 2243:4271

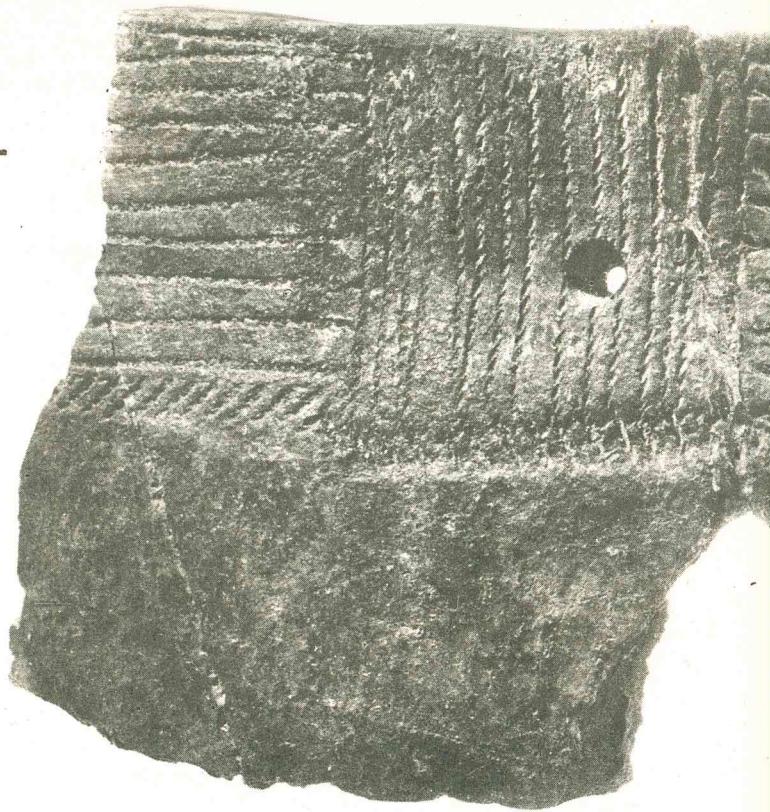
# IV

## 12. Puodo dalis

III tūkst.pr.m.e. 2 p. - II tūkst.pr.m.e. pr.  
Molis. Dydis 11,7x8,7 cm  
Nida-Neringa. EM 2243:3638

## 12. Pot fragment

2nd half of the 3rd millennium B.C. - early 2nd millennium B.C.  
Clay. Size 11.7x8.7 cm  
Nida-Neringa settlement. EM 2243:3638



## 13. Puodo dalis

III tūkst.pr.m.e. 2 p. - II tūkst.pr.m.e. pr.  
Molis. Dydis 26x10,8 cm  
Nida-Neringa. EM 2243:3635

## 13. Pot fragment

2nd half of the 3rd millennium B.C. - early 2nd millennium B.C.  
Clay. Size 26x10.8 cm  
Nida-Neringa settlement. EM 2243:3635



---

14. **Puodo dalis**

III tūkst.pr.m.e. 2 p. - II tūkst.pr.m.e. pr.

Molis. Dydis 9x10,7 cm

Nida-Neringa. EM 2243:3505

14. **Pot fragment**

2nd half of the 3rd millennium B.C. - early 2nd millennium B.C.

Clay. Size 9x10.7 cm

Nida-Neringa settlement. EM 2243:3505





# V

---

15. **Puodo dalis**

III tūkst.pr.m.e. 2 p. - II tūkst.pr.m.e. pr.  
Molis. Dydis 18,2x10,6 cm  
Nida-Neringa. EM 2243:4219

16. **Puodo dalis**

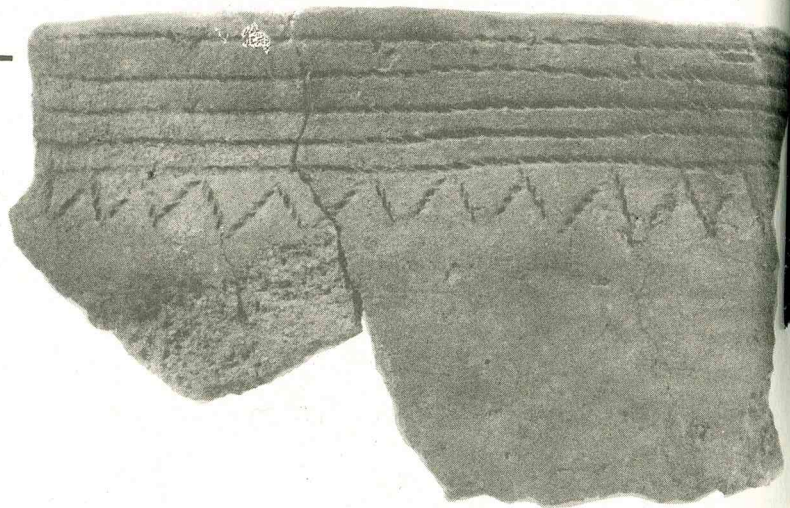
III tūkst.pr.m.e. - II tūkst.pr.m.e. pr.  
Molis. Dydis 11,8x7,4 cm  
Nida-Neringa. EM 2243:3662

15. **Pot fragment**

2 half of the 3rd millennium B.C. - early 2nd millennium B.C.  
Clay. Size 18.2x10.6 cm  
Nida-Neringa settlement. EM 2243:4219

16. **Pot fragment**

2 half of the 3rd millennium B.C. - early 2nd millennium B.C.  
Clay. Size 11.8x7.4 cm  
Nida-Neringa settlement. EM 2243:3662





17. **Puodo dalis**

III tūkst.pr.m.e. 2 p. - II tūkst.pr.m.e. pr.  
Molis. Dydis 14,6x13 cm  
Nida-Neringa. EM 2243:5268

18. **Puodo dalis**

III tūkst.pr.m.e. 2 p. - II tūkst.pr.m.e. pr.  
Molis. Dydis 9,2x4,6 cm  
Nida-Neringa. EM 2243:3670



17. **Pot fragment**

2 half of the 3rd millennium B.C. - early 2nd millennium B.C.  
Clay. Size 14.6x13 cm  
Nida Neringa settlement. EM 2243:5268

18. **Pot fragment**

2 half of the 3rd millennium B.C. - early 2nd millennium B.C.  
Clay. Size 9.2x4.6 cm  
Nida-Neringa settlement. EM 2243:3670

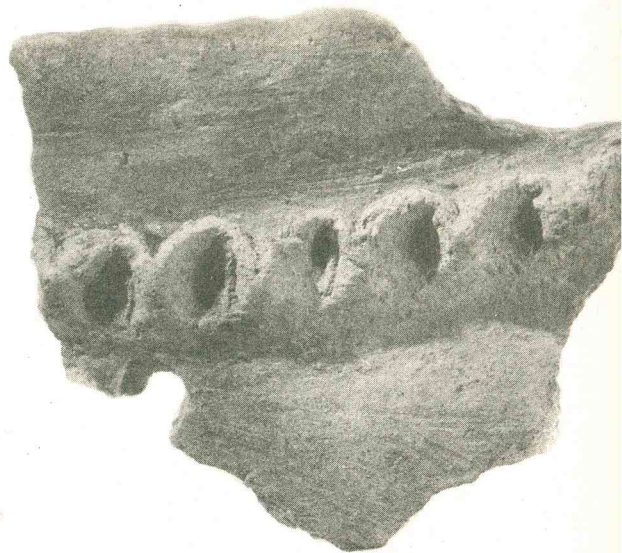
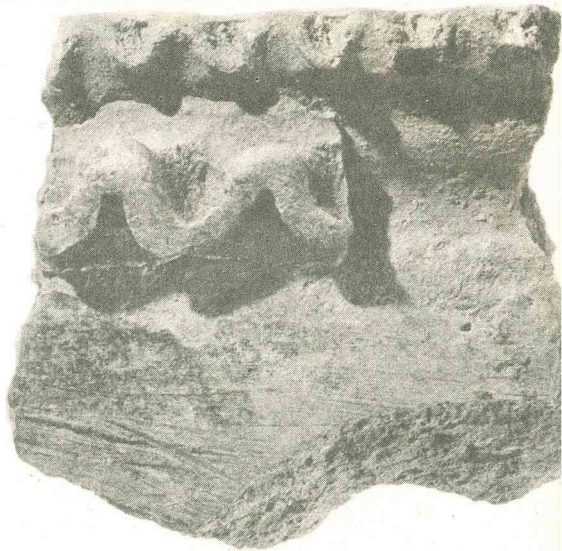
VI





- 
19. **Puodo dalis**  
III tūkst.pr.m.e. 2 p. - II tūkst.pr.m.e. pr.  
Molis. Dydis 9x9 cm. Nida-Neringa. AR 180:13
20. **Puodo dalis**  
III tūkst.pr.m.e. 2 p. - II tūkst.pr.m.e. pr.  
Molis. Dydis 6,7x7,7 cm. Nida-Neringa. EM 2243:2350
21. **Puodo dalis**  
III tūkst.pr.m.e. 2 p. - II tūkst.pr.m.e. pr.  
Molis. Dydis 8,1x7,2 cm. Nida-Neringa. EM 2243:4182
22. **Puodo dalis**  
III tūkst.pr.m.e. 2 p. - II tūkst.pr.m.e. pr.  
Molis. Dydis 11,5x9,3 cm. Nida-Neringa. EM 2243:4197
23. **Puodo dalis**  
III tūkst.pr.m.e. 2 p. - II tūkst.pr.m.e. pr.  
Molis. Dydis 14,3x8,3 cm. Nida-Neringa. AR 180
24. **Puodo dalis**  
III tūkst.pr.m.e. 2 p. - II tūkst.pr.m.e. pr.  
Molis. Dydis 19x10,8 cm. Nida-Neringa. EM 2243:3649
19. **Pot fragment**  
2nd half of the 3rd millennium B.C. - early 2nd millennium B.C.  
Clay. Size 9x9 cm. Nida-Neringa settlement. AR 180:13
20. **Pot fragment**  
2nd half of the 3rd millennium B.C. - early 2nd millennium B.C.  
Clay. 6.7x7.7 cm. Nida-Neringa settlement. EM 2243:2350
21. **Pot fragment**  
2nd half of the 3rd millennium B.C. - early 2nd millennium B.C.  
Clay. Size 8.1x7.2 cm. Nida-Neringa settlement. EM 2243:4182
22. **Pot fragment**  
2nd half of the 3rd millennium B.C. - early 2nd millennium B.C.  
Clay. Size 11.5x9.3 cm. Nida-Neringa settlement. EM 2243:4197
23. **Pot fragment**  
2nd half of the 3rd millennium B.C. - early 2nd millennium B.C.  
Clay. Size 14.3x8.3 cm. Nida-Neringa settlement. AR 180
24. **Pot fragment**  
2nd half of the 3rd millennium B.C. - early 2nd millennium B.C.  
Clay. Size 19x10.8 cm. Nida-Neringa settlement. EM 2243:3649

VII





25. **Puodo dalis**

III tūkst.pr.m.e. 2 p. - II tūkst.pr.m.e. pr.  
Molis. Dydis 13,4x5,9 cm. Nida-Neringa. EM 2243:3543

26. **Puodo dalis**

III tūkst.pr.m.e. 2 p. - II tūkst.pr.m.e. pr.  
Molis. Dydis 12,5x6,8 cm. Nida-Neringa. EM 2243:3754

27. **Puodo dalis**

III tūkst.pr.m.e. 2 p. - II tūkst.pr.m.e. pr.  
Molis. Dydis 9x8,1 cm. Nida-Neringa. EM 2243:4365

28. **Puodo dalis**

III tūkst.pr.m.e. 2 p. - II tūkst.pr.m.e. pr.  
Molis. Dydis 9,1x7,6 cm. Nida-Neringa. EM 2243:1360

29. **Puodo dalis**

III tūkst.pr.m.e. 2 p. - II tūkst.pr.m.e. pr.  
Molis. Dydis 9x13,8 cm. Nida-Neringa. EM 2243:3760

25. **Pot fragment**

2nd half of the 3rd millennium B.C. - early 2nd millennium B.C.  
Clay. Size 13.4x5.9 cm. Nida-Neringa settlement. EM 2243:3543

26. **Pot fragment**

2nd half of the 3rd millennium B.C. - early 2nd millennium B.C.  
Clay. Size 12.5x6.8 cm. Nida-Neringa settlement. EM 2243:3754

27. **Pot fragment**

2nd half of the 3rd millennium B.C. - early 2nd millennium B.C.  
Clay. Size 9x8.1 cm. Nida-Neringa settlement. EM 2243:4365

28. **Pot fragment**

2nd half of the 3rd millennium B.C. - early 2nd millennium B.C.  
Clay. Size 9.1x7.6 cm. Nida-Neringa settlement. EM 2243:1360

29. **Pot fragment**

2nd half of the 3rd millennium B.C. - early 2nd millennium B.C.  
Clay. Size 9x13.8 cm. Nida-Neringa settlement. EM 2243:3760

# VIII

---



30. **Verpstukas**

VII-VIII a.

Akmuo. Skersmuo 4,7 cm, storis 1,2 cm

Paežeris, Šilalės raj. AR 469:251

30. **Whorl**

7th-8th c.A.D.

Stone. Diameter 4.7 cm, thickness 1.2 cm

Paežeris, Šilalė district. AR 469:251



31. **Verpstukas**

VI a.

Akmuo. Skersmuo 3,6 cm, storis 1 cm

Kurmaičiai-Pajuodupis, Kretingos raj. AR 658:35

31. **Whorl**

6th c.A.D.

Stone. Diameter 3.6 cm, thickness 1 cm

Kurmaičiai-Pajuodupis, Kretinga district. AR 658:35



32. **Verpstukas**

IX-XII a.

Akmuo. Skersmuo 5,6 cm

Žašinas, Šilalės raj. AR 618:790

32. **Whorl**

9th-12th c.A.D.

Stone. Diameter 5.6 cm

Žašinaš, Šilalė district. AR 618:790



33. **Verpstukas**

X-XI a.

Akmuo. Skersmuo 4,2 cm, storis 1,6 cm

Bikavėnai, Šilutės raj. AR 490:496

33. **Whorl**

10th-11th c.A.D.

Stone. Diameter 4.2 cm, thickness 1.6 cm

Bikavėnai, Šilutė district. AR 490:496



# IX



34. **Verpstukas**  
VII-X a.  
Molis. Skersmuo 3,8 cm, storis 1,7 cm. Neravai, Trakų raj. AR 117:94
35. **Verpstukas**  
VII-X a.  
Molis. Skersmuo 3,3 cm, storis 1,6 cm. Neravai, Trakų raj. AR 117:6
36. **Verpstukas**  
IX-XII a.  
Akmuo. Skersmuo 5,5 cm, storis 1,6 cm. Žviliai, Šilalės raj. AR 487:14
34. **Whorl**  
7th-10th c.A.D.  
Clay. Diameter 3.8 cm, thickness 1.7 cm. Neravai, Trakai district. AR 117:94
35. **Whorl**  
7th-10th c.A.D.  
Clay. Diameter 3.3 cm, thickness 1.6 cm. Neravai, Trakai district. AR 117:6
36. **Whorl**  
9th-12th c.A.D.  
Stone. Diameter 5.5 cm, thickness 1.6 cm. Žviliai, Šilalė district. AR 487:14



37. **Verpstukas**

IX-XI a.  
 Molis. Skersmuo 3 cm, storis 1,5 cm  
 Kretuonys, Švenčionių raj. AR 595:90

38. **Verpstukas**

VIII-IX a.  
 Molis. Skersmuo 3,1 cm, storis 1,2 cm  
 Pučkalaukis, Vilniaus raj. AR 123:57

37. **Whorl**

9th-11th c.A.D.  
 Clay. Diameter 3 cm, thickness 1.5 cm  
 Kretuonys, Švenčionys district. AR 595:90

38. **Whorl**

8th-9th c.A.D.  
 Clay. Diameter 3.1 cm, thickness 1.2 cm  
 Pučkalaukis, Vilnius district. AR 123:57

39. **Verpstukas**

XIV a.  
 Ragas. Skersmuo 3,3 cm, storis 1,2 cm  
 Šapnagiai, Šiaulių raj. AR 653:35

40. **Verpstukas**

VII-X a.  
 Molis. Skersmuo 3,6 cm, storis 1,1 cm  
 Neravai, Trakų raj. AR 117:129

39. **Whorl**

14th c.A.D.  
 Antler. Diameter 3.3 cm, thickness 1.2 cm  
 Šapnagiai, Šiauliai district. AR 653:35

40. **Whorl**

7th-10th c.A.D.  
 Clay. Diameter 3.6 cm, thickness 1.1 cm  
 Neravai, Trakai district. AR 117:129

# X

## 41. Masyvi apyrankė

II-III a.

Žalvaris. Skersmuo 8,7x7,3 cm

Juostininkai, Anykščių raj. AR 545:5

## 41. Massive bracelet

2nd-3rd c.A.D.

Bronze. Diameter 8.7x7.3 cm

Juostininkai, Anykščiai district. AR 545:5



## 42. Antkablė balneliniais galais

IX-X a.

Žalvaris. Skersmuo 21,1x22,2 cm

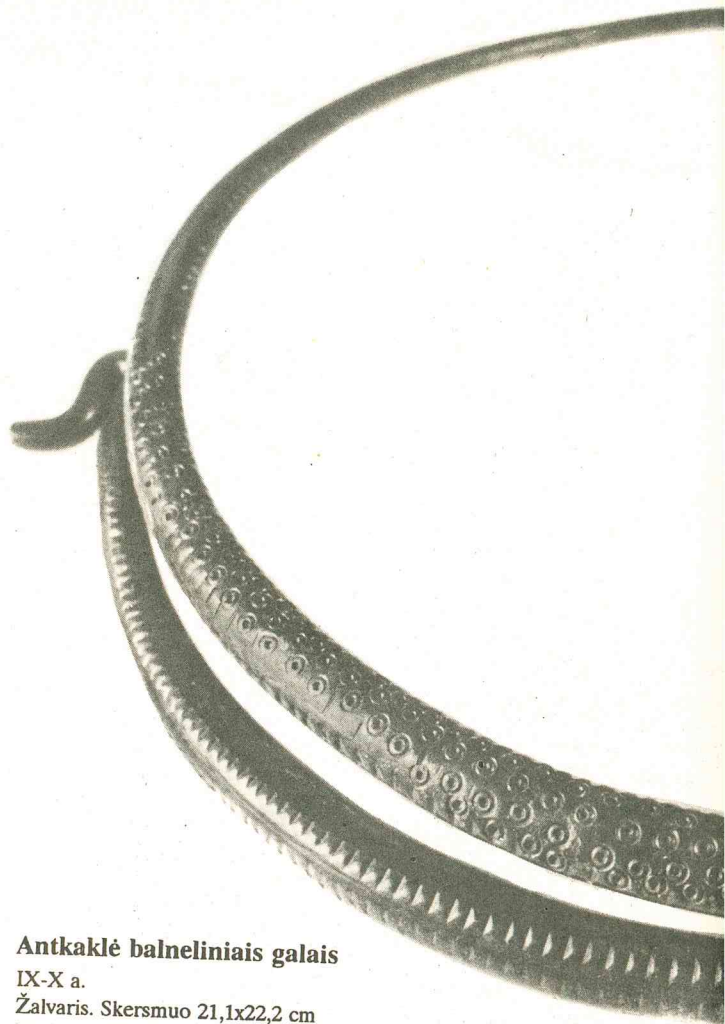
Lietuva. AR 384:1039

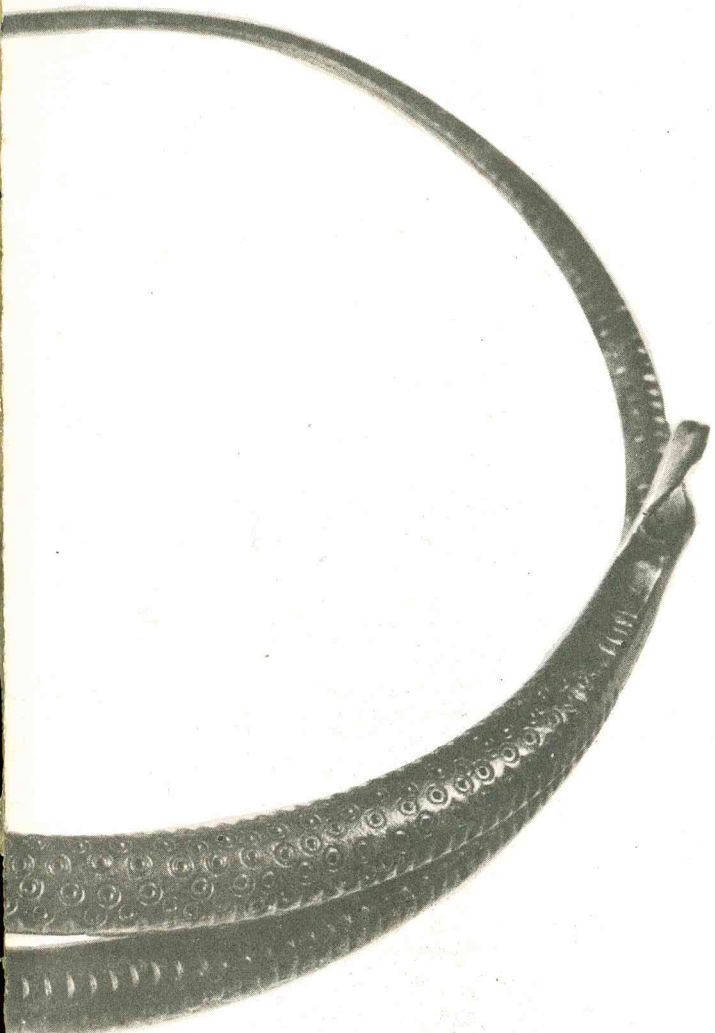
## 42. Neck-ring with saddle fastening

9th-10th c.A.D.

Bronze. Diameter 21.1x22.2 cm

Lithuania. AR 384:1039





---

43. Rankogalinė apyrankė trikampe briauna

VII-VIII a.

Žalvaris. Aukštis 6,7 cm

Jauneikiai, Joniškio raj. AR 537:860

43. Cuff bracelet with triangular edge

7th-8th c.A.D.

Bronze. Height 6.7 cm

Jauneikiai, Joniškis district. AR 537:860



# XI

---

## 44. Kabutis

II a.

Žalvaris. Dydis 5,3x5,1 cm

Pajuostis, Panevėžio raj. AR 554:46

## 45. Įvijinis antsmilkinis

I-II a.

Žalvaris. Skersmuo 4,5 cm

Nemenčinė, Vilniaus raj. AR 226:64

## 46. Plokštelinis antsmilkinis

II a.

Žalvaris. Skersmuo 11 cm

Pakalniškiai, Panevėžio raj. AR 39:12

## 44. Pendant

2nd c.A.D.

Bronze. Size 5.3x5.1 cm

Pajuostis, Panevėžys district. AR 554:46

## 45. Temple ring

1st-2nd c.A.D.

Bronze. Diameter 4.5 cm

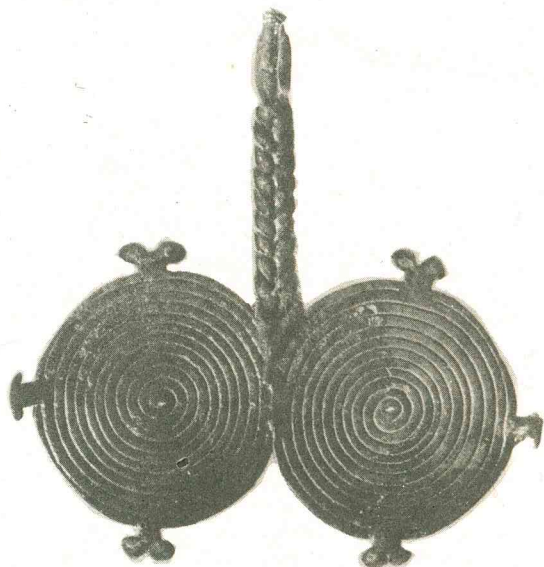
Nemenčinė, Vilnius district. AR 226:64

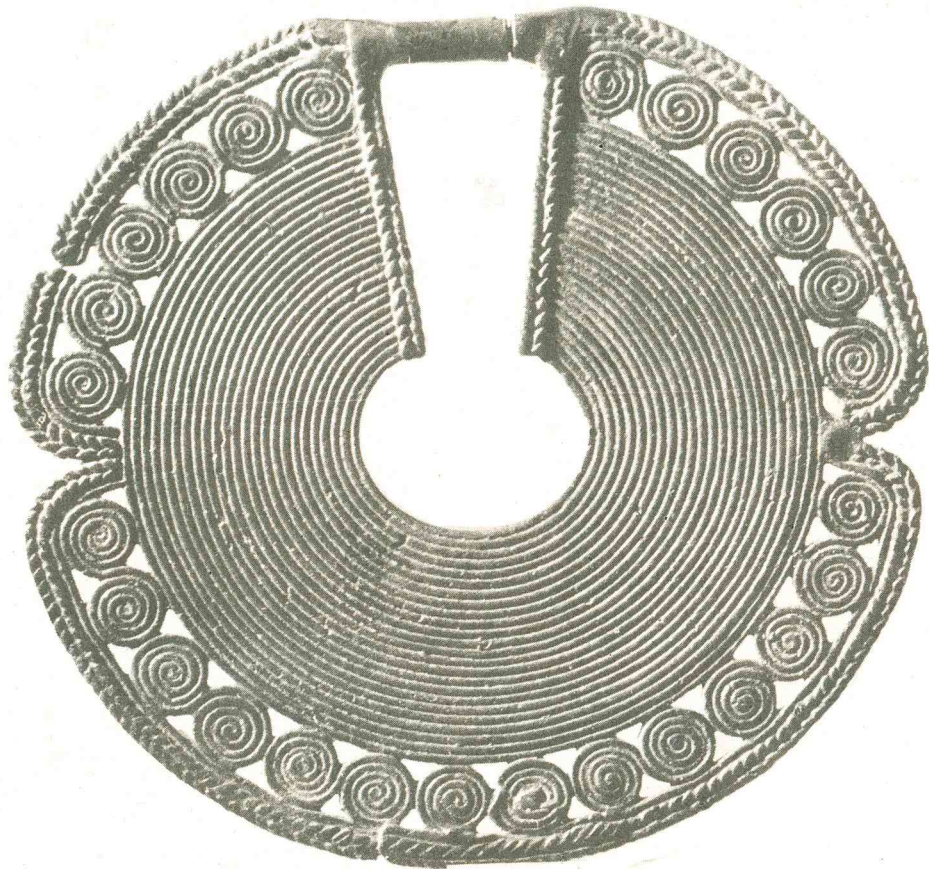
## 46. Temple plate

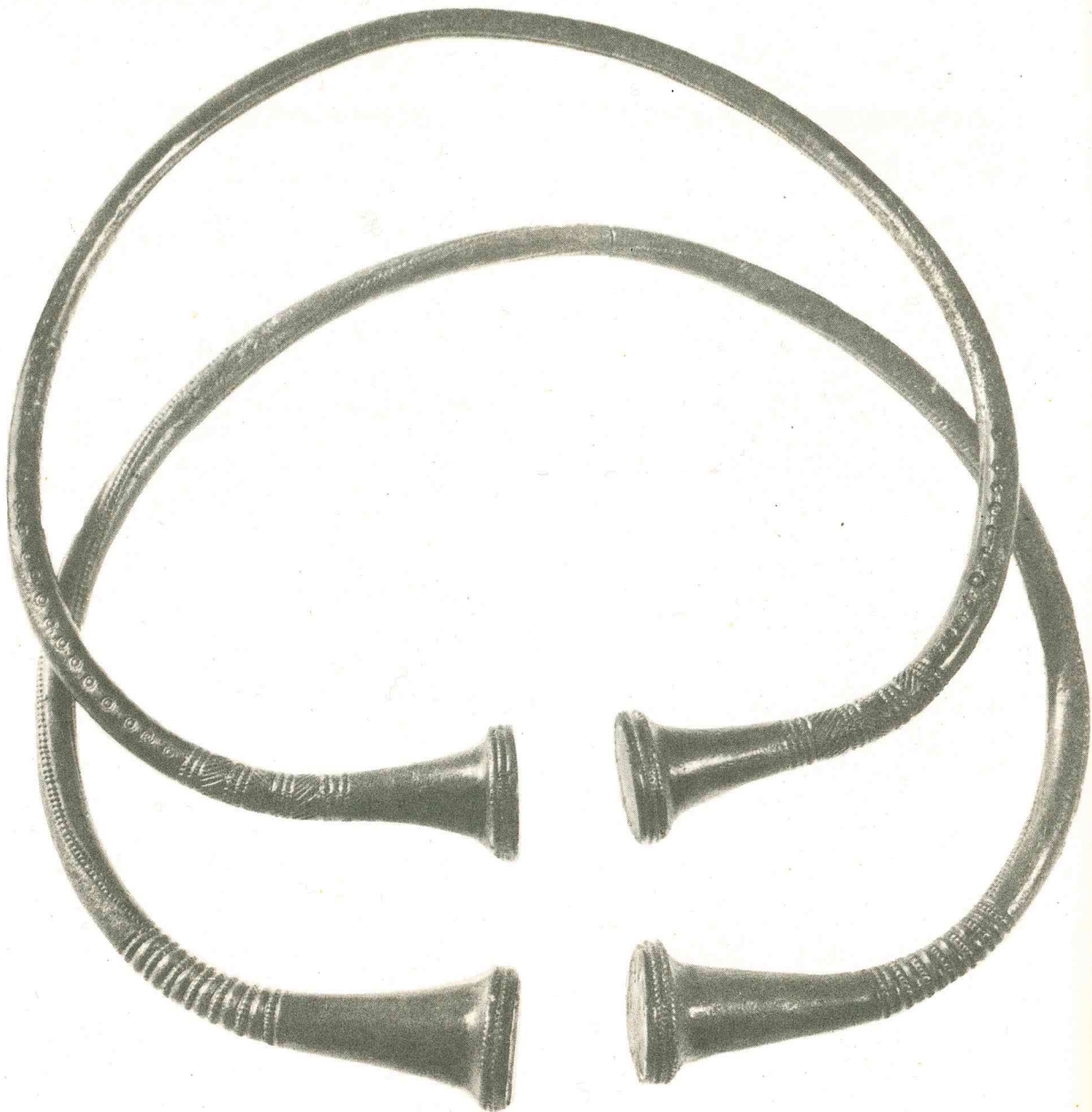
2nd c.A.D.

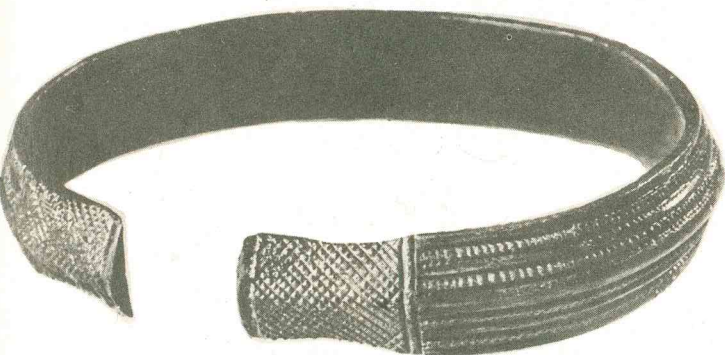
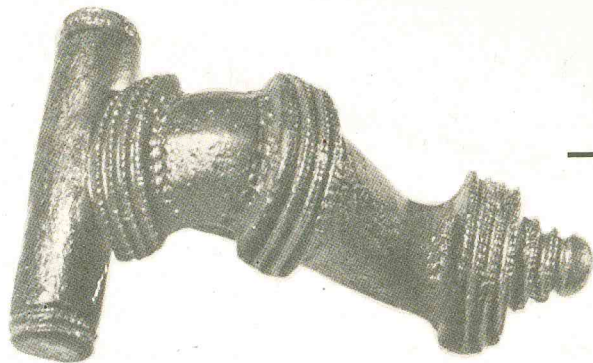
Bronze. Diameter 11 cm

Pakalniškiai, Panevėžys district. AR 39:12









47. **Antkaklės trimitiniai galais**

II-III a.

Žalvaris. Skersmuo 21 ir 21,6 cm

Jagminiškė, Kelmės raj; Juostininkai, Anykščių raj. AR 16:1; AR 45:1

48. **Rankogalinė apyrankė**

IV-V a.

Žalvaris. Skersmuo 7,5x7 cm, plotis 7,3 cm. Seiliūnai, Lazdijų raj. AR 95:81

49. **Juostinė apyrankė**

II-III a.

Žalvaris. Skersmuo 7,5x6,4 cm. Akmeniai, Kelmės raj. AR 488:247

50. **Laiptelinė segė**

II-III a.

Žalvaris. Dydis 5,4x3,5 cm. Akmeniai, Kelmės raj. AR 488:79

47. **Neck - rings with trumpet ends**

2nd-3rd c.A.D.

Bronze. Diameter 21 and 21.6 cm

Jagminiškė, Kelmė district; Juostininkai, Anykščiai district.

AR 16:1, AR 545:1

48. **Cuff bracelet**

4th-5th c.A.D.

Bronze. Diameter 7.5x7cm, width 7.3 cm

Seiliūnai, Lazdijai district. AR 95:81

49. **Band bracelet**

2nd-3rd c.A.D.

Bronze. Diameter 7.5x6.4 cm. Akmeniai, Kelmė district. AR 488:247

50. **Step fibula**

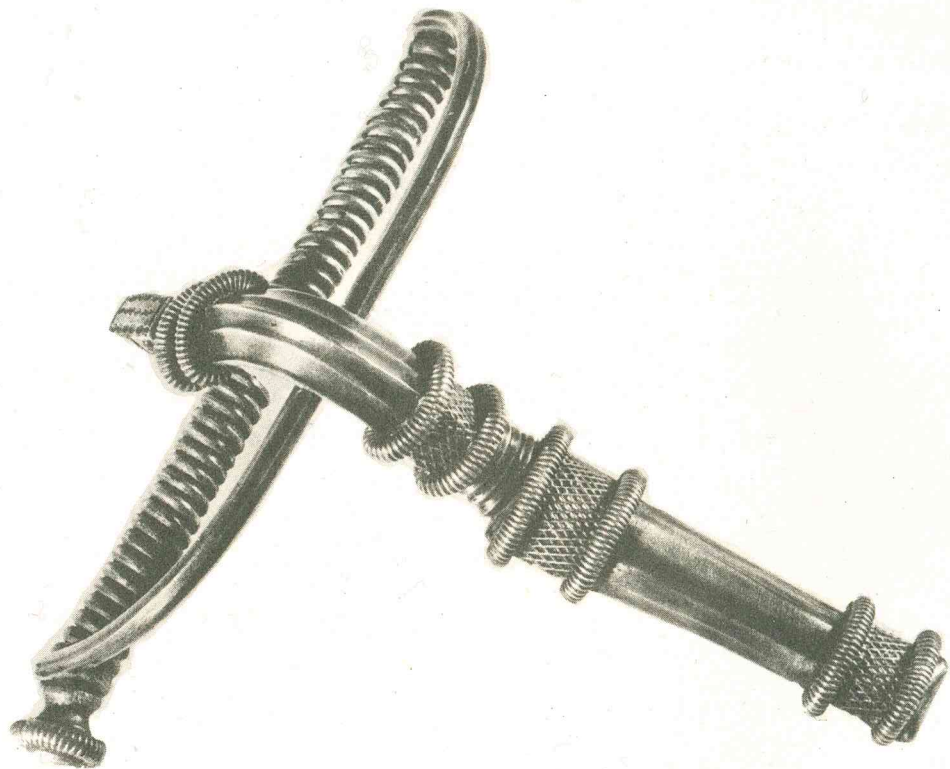
2nd-3rd c.A.D.

Bronze. Size 5.4x3.5 cm. Akmeniai, Kelmė district. AR 488:79



# XIII

---





**51. Lankinė žieduotoji segė**

V-VI a.

Sidabras. Dydis 10,6x10,5 cm

Plinkaigalis, Kėdainių raj. LN 215

**52. Masyvi įvijinė apyrankė**

VIII a.

Žalvaris. Skersmuo 8,6 cm, plotis 6,6 cm

Ringuvėnai, Šiaulių raj. AR 642:97

**53. Apyrankė storėjančiais galais**

VII a.

Žalvaris. Skersmuo 7,8x6,4 cm

Jurgaičiai, Šilutės raj. AR 406:4

**51. Bow ringed fibula**

5th-6th c.A.D.

Silver. Size 10.6x10.5 cm

Plinkaigalis, Kėdainiai district. LN 215

**52. Massive spiral bracelet**

8th c.A.D.

Bronze. Diameter 8.6 cm, width 6.6 cm

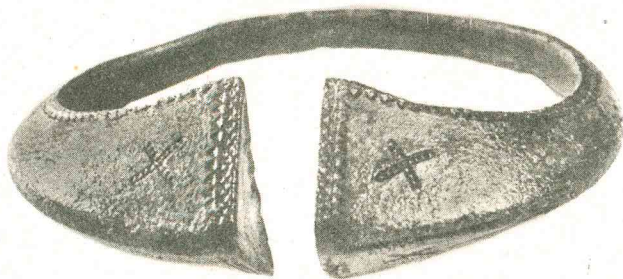
Ringuvėnai, Šiauliai district. AR 642:97

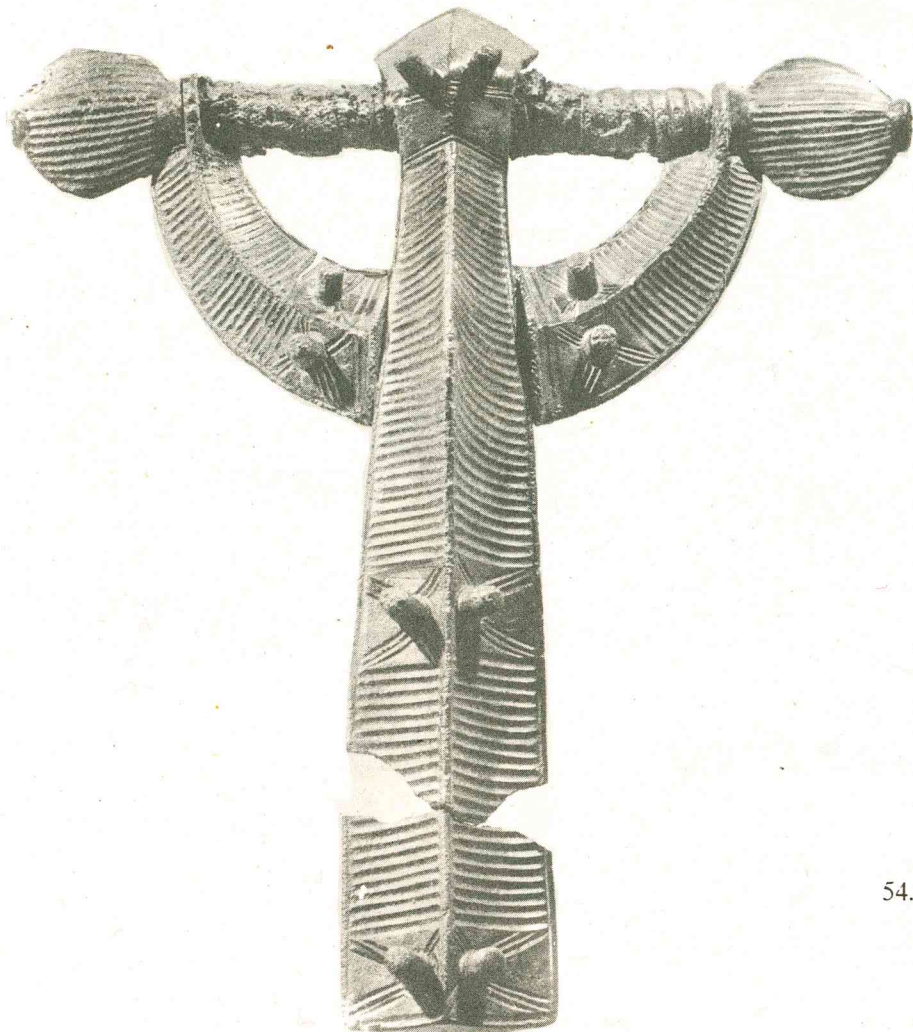
**53. Bracelet with thickened ends**

7th c.A.D.

Bronze. Diameter 7.8x6.4 cm

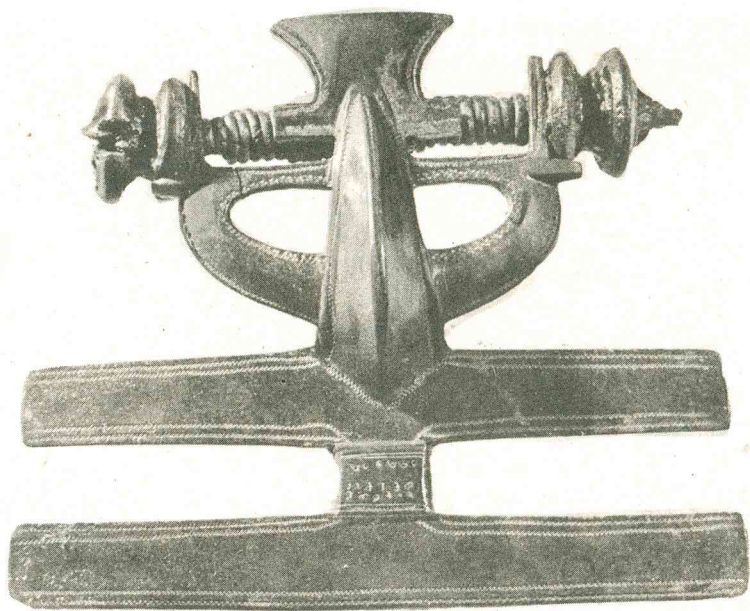
Jurgaičiai, Šilutė district. AR 406:4





54. Lankinė aguoninė se  
IX-XI a.  
Žalvaris. Dydis 20,6x17,6  
Palanga. AR 396:1

54. Bow poppy-head fibu  
9th-11th c.A.D.  
Bronze. Size 20.6x17.6 cm  
Palanga. AR 396:1



55. **Lankinė laiptelinė segė**

VIII a.

Žalvaris. Dydis 10,3x11,9 cm

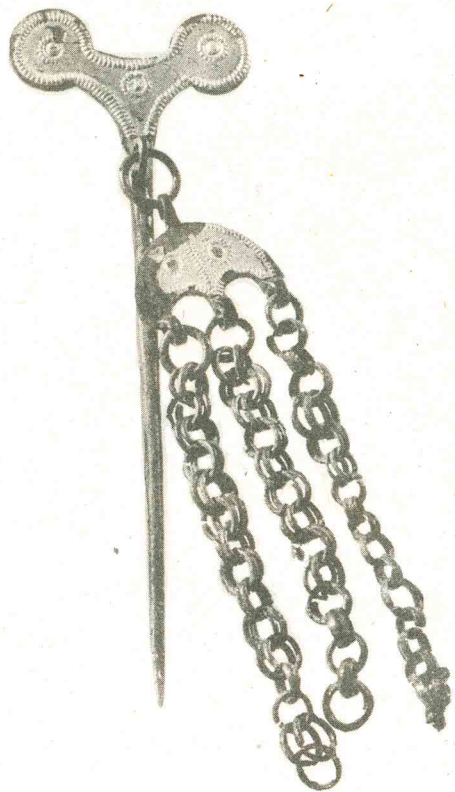
Vilkų kampas, Šilutės raj. AR 453:15

55. **Crossbow fibula**

8th c.A.D.

Bronze. Size 10.3x11.9 cm

Vilkų kampas, Šilutė district. AR 453:15



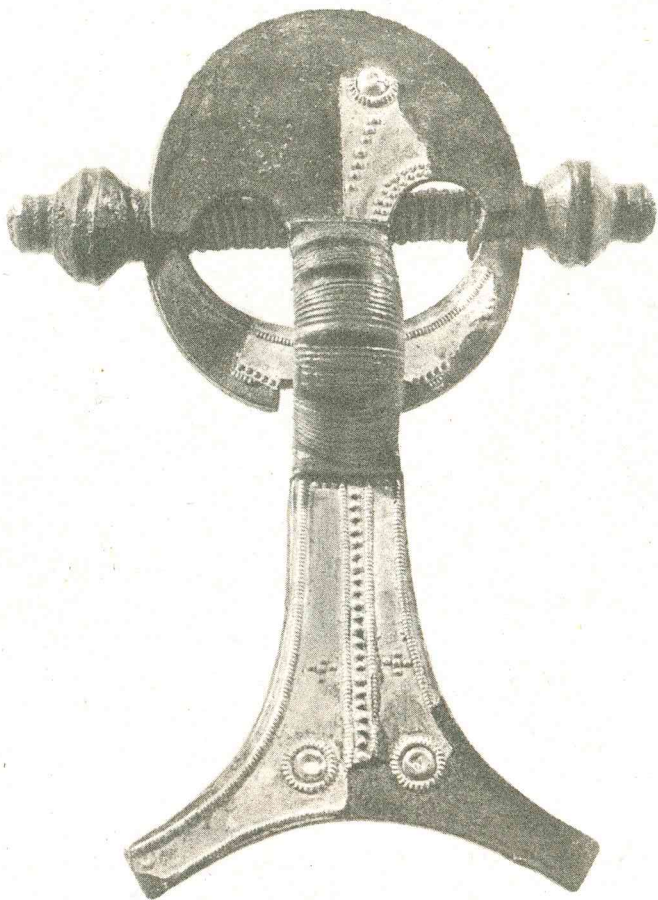
56. **Smeigtukas trikampe galvute su kabučiu**  
VII-VIII a.  
Žalvaris, sidabras. Ilgis 12,3 cm, galvutės plotis 4,5 cm  
Jauneikiai, Joniškio raj. AR 537:716

56. **Triangular head pin with a pendant**  
7th-8th c.A.D.  
Bronze, silver. Length 12.3 cm, head diameter 4.5 cm  
Jauneikiai, Joniškis district. AR 537:716



57. **Kryžinis smeigtukas su kabučiu**  
VII-VIII a.  
Žalvaris, sidabras, stiklas. Ilgis 16,7 cm, kryžmos plotis 8,4 cm  
Jauneikiai, Joniškio raj. AR 537:1030

57. **Cross-shaped pin with a pendant**  
7th-8th c.A.D.  
Bronze, silver, glass. Length 16.7 cm, head diameter 8.4 cm  
Jauneikiai, Joniškis district. AR 537:1030



58. Pelėdinė segė

VII a.

Žalvaris, sidabras. Dydis 10,3x8,5 cm

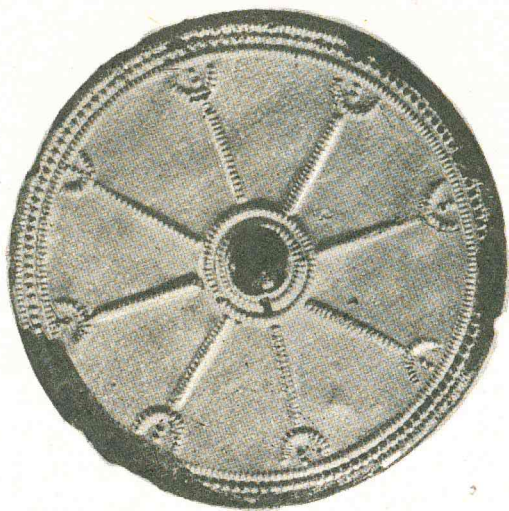
Jauneikiai, Joniškio raj. AR 537:968

58. Owl-head fibula

7th c.A.D.

Bronze, silver. Size 10.3x8.5 cm

Jauneikiai, Joniškis district. AR 537:968



**59. Smeigtuko apskrita galvutė**

V-VI a.

Žalvaris, sidabras. Skersmuo 6,1 cm

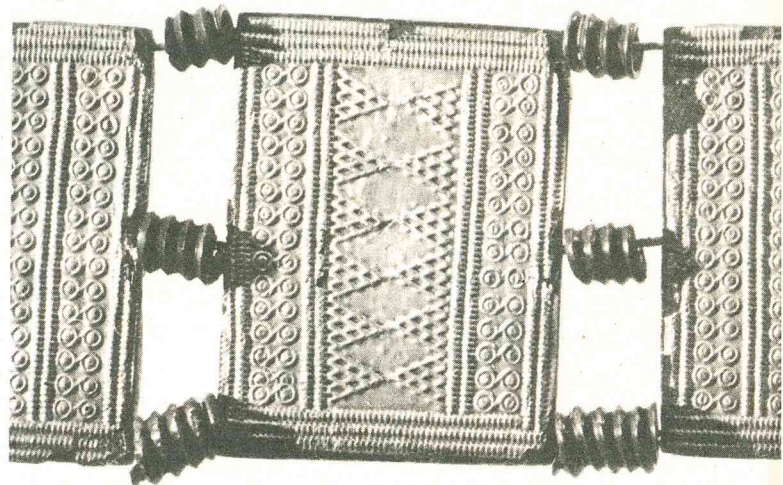
Kurmaičiai-Pajuodupis, Kretingos raj. AR 658:13

**59. Pin's round head**

5th-6th c.A.D.

Bronze, silver. Diameter 6.1 cm

Kurmaičiai-Pajuodupis, district Kretinga. AR 658:13



**60. Plokštelinis apgalvis (detalė)**

VII-VIII a.

Žalvaris, sidabras. Plokštelės dydis 6,3x5 cm

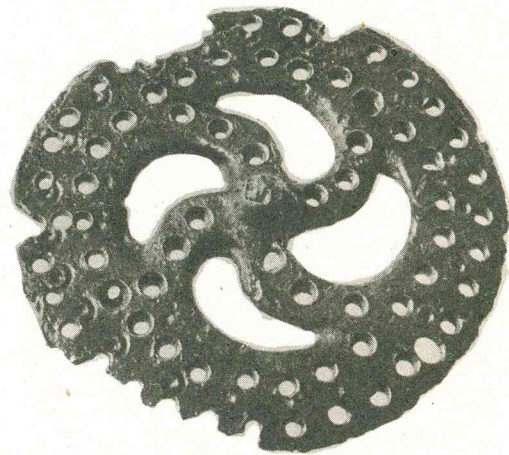
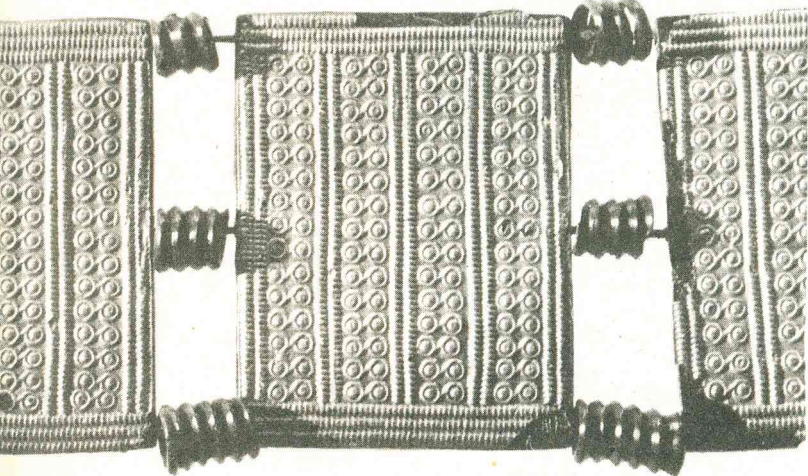
Ringuvėnai, Šiaulių raj. AR 642:50

**60. Head-band (detail)**

7th-8th c.A.D.

Bronze, silver. Plate's size 6.3x5 cm

Ringuvėnai, Šiauliai district. AR 642:50



61. **Apskrita plokštelinė segė su svastika**

IX-X a.

Žalvaris. Skersmuo 5,5 cm

Palanga. AR 396:2729

61. **Fretworked disk fibula with swastica**

9th-10th c.A.D.

Bronze. Diameter 5.5 cm

Palanga. AR 396:2729





62. Geriamojo rago angos apkalas

V-VI a.

Žalvaris, sidabras. Skersmuo 12,5 cm, plotis 10,8 cm  
Plinkaigalis, Kėdainių raj. LN 312

62. Drinking horn binding

5th-6th c.A.D.

Silver, bronze. Diameter 12.5 cm, width 10.8 cm  
Plinkaigalis, Kėdainiai district. LN 312



63. Geriamojo rago angos apkalas

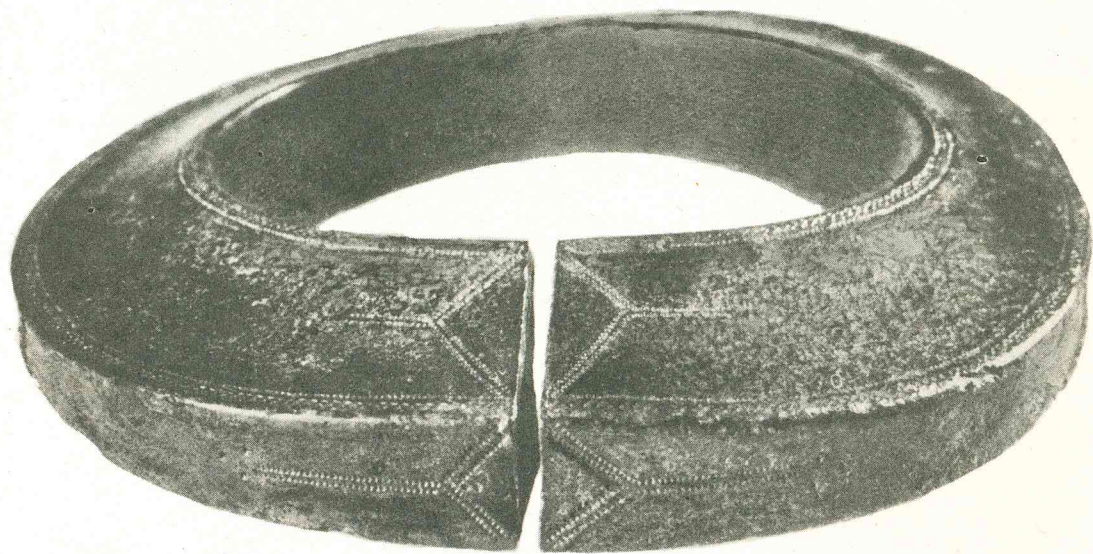
V-VI a.

Žalvaris, sidabras. Skersmuo 11,7 cm, plotis 8,8 cm  
Plinkaigalis, Kėdainių raj. LN 1437

63. Drinking horn binding

5th-6th c.A.D.

Silver, bronze. Diameter 11.7 cm, width 8.8 cm  
Plinkaigalis, Kėdainiai district. LN 1437



64. **Kario apyrankė**

IX-XI a.

Žalvaris. Skersmuo 11,7x10,7 cm

Jauneikiai, Joniškio raj. AR 537:282

64. **Warrior's massive bracelet**

9th-11th c.A.D.

Bronze. Diameter 11.7x10.7 cm

Jauneikiai, Joniškis district. AR 537:282



65. **Pasaginė segė**

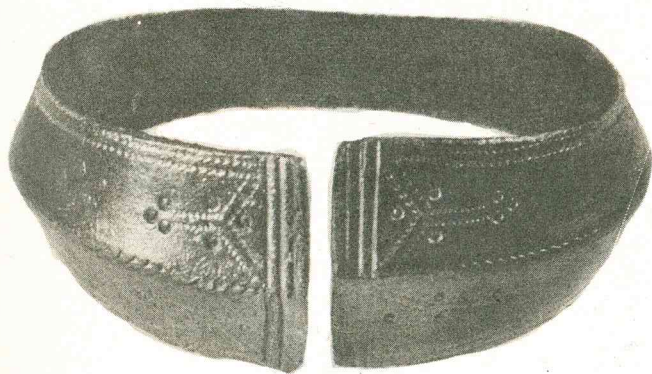
XIII a.  
Žalvaris. Dydis 6,2x5,5 cm  
Griežė, Mažeikių raj. AR 185:54

66. **Juostinė apyrankė**

VIII-X a.  
Žalvaris. Skersmuo 6,6x5,4 cm  
Kretuonys, Švenčionių raj. AR 595:84

67. **Įvijinis žiedas**

X-XI a.  
Sidabras. Skersmuo 2.1 cm  
Švėkšna, Šilutės raj. AR 6:244



65. **Horseshoe fibula**

13th c.A.D.  
Bronze. Size 6.2x5.5 cm  
Griežė, Mažeikiai district. AR 185:54

66. **Band bracelet**

8th-10th c.A.D.  
Bronze. Diameter 6.6x5.4 cm  
Kretuonys, Švenčionys district. AR 595:84

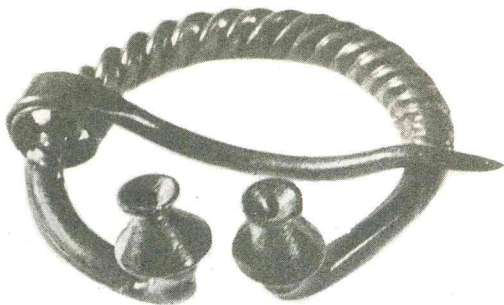
67. **Spiral ring**

10th-11th c.A.D.  
Silver. Diameter 2.1 cm  
Švėkšna, Šilutė district. AR 6:244



XIX





68. **Antkaklė kūginiais galais**

III-IV a.

Žalvaris. Skersmuo 15x16,4 cm. Šarkai, Šilalės raj. AR 528:79

**Šaukštinė antkaklė**

III a.

Žalvaris. Skersmuo 18,5 cm. Diktarai, Anykščių raj. AR 655:16



69. **Pasaginės segės**

XIII a.

Žalvaris. Skersmuo 5,8; 4,4; 3,8; 3,6 cm

Griežė. Mažeikių raj. AR 185:1323, 294, 55, 196

70. **Žiedai**

XIII a.

Žalvaris. Skersmuo 2,65 ir 2,7 cm

Griežė. Mažeikių raj. AR 185:283, 599



68. **Neck-ring with conical ends**

3rd-4th c.A.D.

Bronze. Diameter 15x16.4 cm. Šarkai, Šilalė district. AR 528:79

**Neck-ring with spoon fastening**

3rd c.A.D.

Bronze. Diameter 18.5 cm. Diktarai, Anykščiai district. AR 655:16

69. **Horseshoe fibulas**

13th c.A.D.

Bronze. Sizes 5.8; 4.4; 3.8; 3.6 cm

Griežė. Mažeikiai district. AR 185:1323, 294, 55, 196



70. **Rings**

13th c.A.D.

Bronze. Diameters 2.65 and 2.7 cm

Griežė. Mažeikiai district. AR 185:283, 599

## 71. Apskrita plokštinė kiauraraštė segė su žalčiais

IX-XI a.

Žalvaris. Skersmuo 6,5 cm

Žašinas, Šilalės raj. AR 618:493

## 72. Plokštinė segė su dviem susivijusiais žalčiais

VIII-IX a.

Žalvaris. Dydis 5,8x3,9 cm

Stragnai, Klaipėdos raj. AR 38:614

## 71. Fretworked fibula with four snakes

9th-11th c.A.D.

Bronze. Diameter 6.5 cm

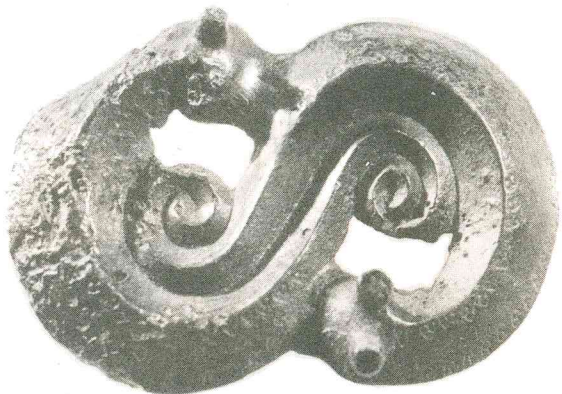
Žašinas, Šilalė district. AR 618:493

## 72. Fretworked fibula with two snakes

8th-9th c.A.D.

Bronze. Size 5.8x3.9 cm

Stragnai, Klaipėda district. AR 38:614





73. **Plokštinė azūrinė segė**

IX-XI a.

Žalvaris. Skersmuo 6,6 cm

Upyna, Šilalės raj. AR 445:451

74. **Smeigtuko ratelinė galvutė**

III-IV a.

Žalvaris. Skersmuo 3,85 cm

Stragnai, Klaipėdos raj. AR 38:1383

73. **Fretworked fibula**

9th-10th c.A.D.

Bronze. Diameter 6.6 cm

Upyna, Šilalė district. AR 445:451

74. **Pin's fretworked head**

3rd-4th c.A.D.

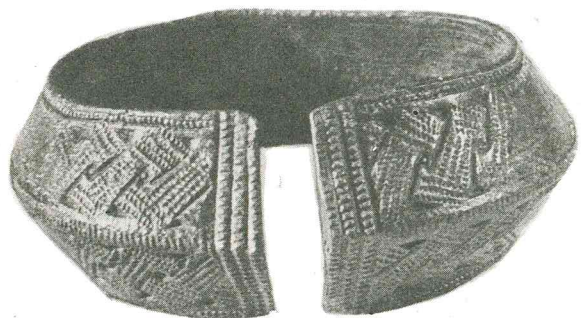
Bronze. Diameter 3.85 cm

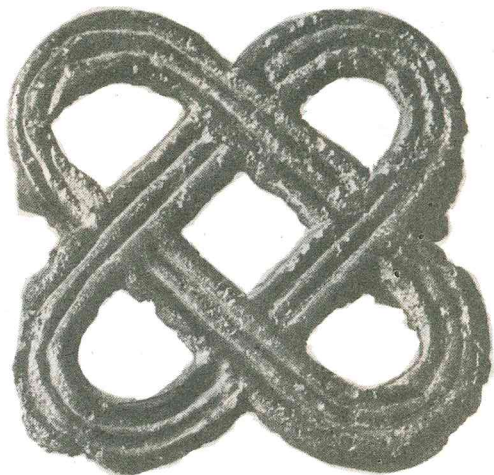
Stragnai, Klaipėda district. AR 38:1383





XXI





75. **Juostinė apyrankė**

V a.

Žalvaris. Skersmuo 6,5x5,6 cm. Pašušvys, Kėdainių raj. EM 5:121

76. **Juostinė apyrankė**

V a.

Žalvaris. Skersmuo 6,5x5 cm. Daujėnai, Pasvalio raj. AR 505:17

77. **Juostinė apyrankė**

V-VI a.

Žalvaris. Skersmuo 7,7x7 cm. Vedriai, Šilalės raj. AR 562:4

78. **Juostinė apyrankė**

IX-X a.

Žalvaris. Skersmuo 6,8x5,9 cm. Degėšiai, Pakruojo raj. AR 59:62

79. **Pasaginė segė**

IX-XI a.

Žalvaris. Skersmuo 7,4x6,8 cm. Upyna, Šilalės raj. AR 445:32

80. **Plokščtinė ažūrinė segė**

IX-X a.

Žalvaris. Dydis 4,9x4,7 cm. Stragnai, Klaipėdos raj. AR 38:2719

75. **Band bracelet**

5th c.A.D.

Bronze. Diameter 6.5x5.6 cm. Pašušvys, Kėdainiai district. EM 5:121

76. **Band bracelet**

5th c.A.D.

Bronze. Diameter 6.5x5 cm. Daujėnai, Pasvalys district. AR 505:17

77. **Band bracelet**

5th-6th c.A.D.

Bronze. Diameter 7.7x7 cm. Vedriai, Šilalė district. AR 562:4

78. **Band bracelet**

9th-10th c.A.D.

Bronze. Diameter 6.8x5.9 cm. Degėšiai, Pakruojis district. AR 59:62

79. **Horseshoe fibula**

9th-11th c.A.D.

Bronze. Diameter 7.4x6.8 cm. Upyna, Šilalė district. AR 445:32

80. **Fretworked fibula**

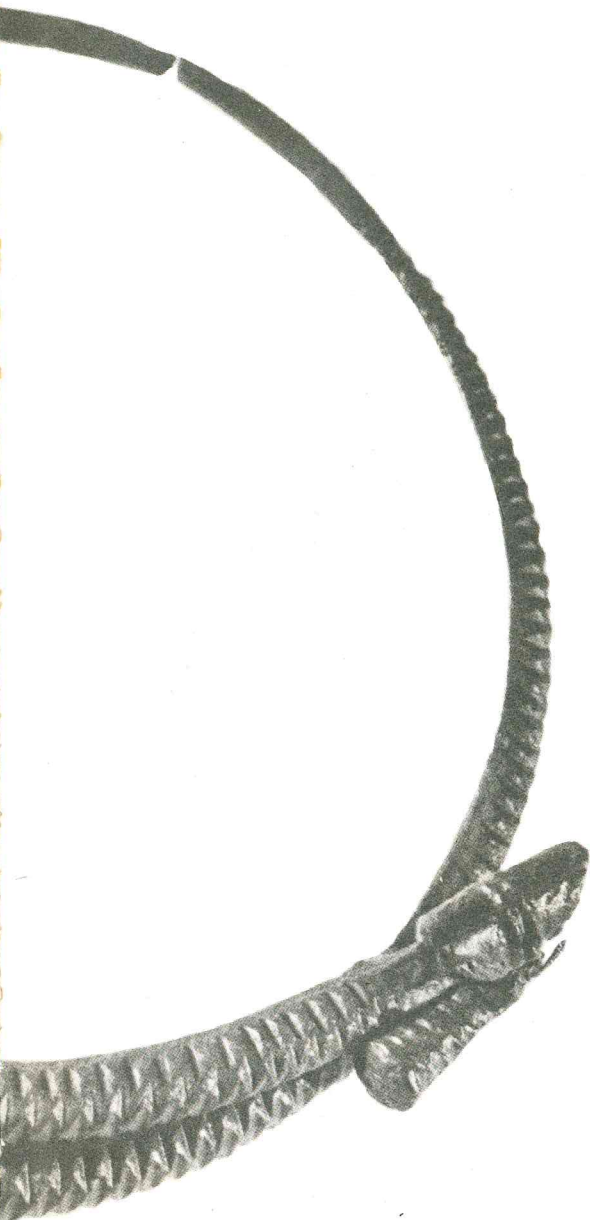
9th-10th c.A.D.

Bronze. Size 4.9x4.7 cm. Stragnai, Klaipėda district. AR 38:2719

XXII

---





---

81. **Apyrankė**

X-XI a.

Žalvaris. Skersmuo 7,3x6,5 cm  
Palanga. AR 396:3092

82. **Masyvi apyrankė**

IX-XII a.

Žalvaris. Skersmuo 7,7x6,7 cm  
Stragnai, Klaipėdos raj. AR 38:1409

83. **Masyvi apyrankė**

X a.

Žalvaris. Skersmuo 9,8x8,1 cm  
Jakštaičiai-Meškiai, Šiaulių raj. AR 630:85

84. **Antkaklė balneliniais galais**

IX-X a.

Žalvaris. Skersmuo 18x19 cm  
Jauneikiai, Joniškio raj. AR 537:305

81. **Bracelet**

10th-11th c.A.D.

Bronze. Diameter 7.3x6.5 cm  
Palanga. AR 396:3092

82. **Massive bracelet**

9th-12th c.A.D.

Bronze. Diameter 7.7x6.7 cm  
Stragnai, Klaipėda district. AR 38:1409

83. **Massive bracelet**

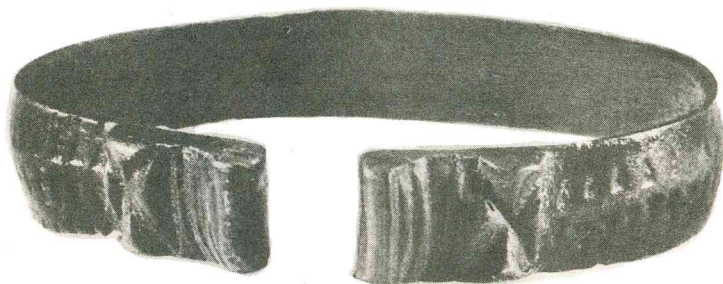
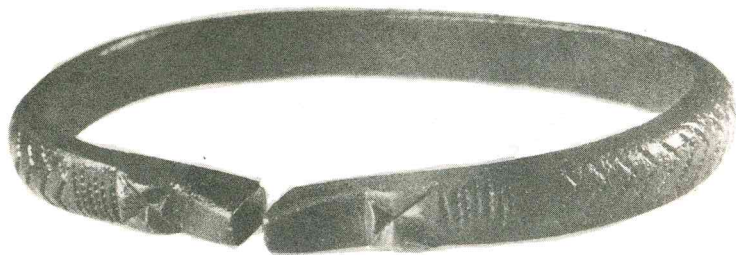
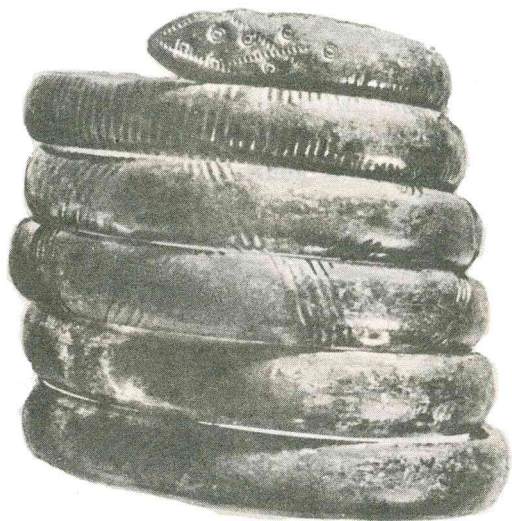
10th c.A.D.

Bronze. Diameter-9.8x8.1 cm  
Jakštaičiai-Meškiai, Šiauliai district. AR 630:85

84. **Neck-ring with saddle ends**

9th-10th c.A.D.

Bronze. Diameter 18x19 cm  
Jauneikiai, Joniškis district. AR 537:305





85. **Įvijinė apyrankė**

XIII a.

Žalvaris. Skersmuo 4,8 cm. Griežė, Mažeikių raj. AR 185:527

86. **Apyrankė gyvuliniais galais**

X-XIII a.

Žalvaris. Skersmuo 8,3x7,2 cm. Nendriniai, Marijampolės raj. AR 497:145

87. **Apyrankė gyvuliniais galais**

XI-XII a.

Žalvaris. Skersmuo 6,9x5,8 cm. Lietuva. AR 384:1268

88. **Apyrankė gyvuliniais galais**

XI-XII a.

Žalvaris. Skersmuo 7,9x5,7 cm. Lietuva. AR 384:1265

89. **Segė pasaginė gyvuliniais galais**

XIII a.

Žalvaris. Skersmuo 4,2x3,8 cm. Griežė, Mažeikių raj. AR 185:295

85. **Spiral bracelet**

13th c.A.D.

Bronze. Diameter 4.8 cm. Griežė, Mažeikiai district. AR 185:527

86. **Bracelet with stylized animal-head ends**

10th-13th c.A.D.

Bronze. Diameter 8.3x7.2 cm. Nendriniai, Marijampolė district. AR 479:145

87. **Bracelet with stylized animal-head ends**

11th-12th c.A.D.

Bronze. Diameter 6.9x5.8 cm. Lithuania. AR 384:1268

88. **Bracelet with stylized animal-head ends**

11th-12th c.A.D.

Bronze. Diameter 7.9x5.7 cm. Lithuania. AR 384:1265

89. **Horseshoe fibula with stylized animal head ends**

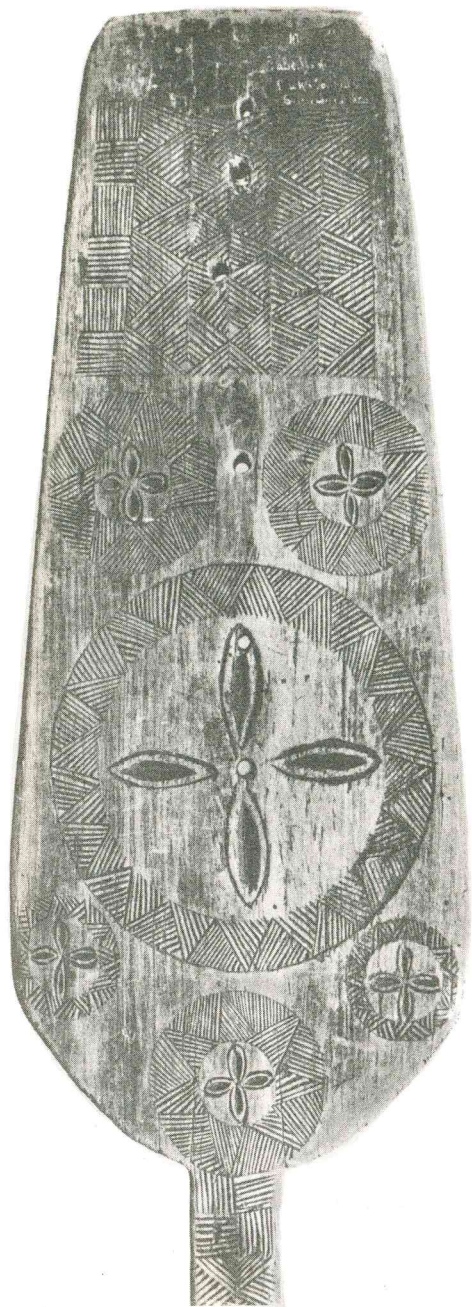
13th c.A.D.

Bronze. Diameter 4.2x3.8 cm. Griežė, Mažeikiai district. AR 185:295



90. **Verpstė**  
XIX a.  
Medis. Galva 43x18 cm  
Kalviškės k. Zarasų apskr. EM 3082

90. **Distaff**  
19th c.A.D.  
Wood. Head 43x18 cm  
Kalviškė village, Švenčionys district. EM 3082



91. **Verpstė**

XIX a.

Medis. Galva 46x19 cm

Sabališkės k. Švenčionių apskr. EM 3956

92. **Verpstė**

XIX a.

Medis. Galva 50x23 cm

Vaikučių k. Švenčionių raj. EM 14370

91. **Distaff**

19th c.A.D.

Wood. Head 46x19 cm

Sabališkė village, Švenčionys district. EM 3956

92. **Distaff**

19th c.A.D.

Wood. Head 50x23 cm

Vaikučiai village, Švenčionys district. EM 14370



