

1	2	3	4	5
220.	Vėriškiai (P.Valantino)	Šeduva	87x66; h=25; dub. sk. 13, gylis 9, [duba 50x25, gylis 4	Iš senų pamatų. Greta dubens išdulinta negili "velnio sėdynė". Dubuo iki pusės lėkštas, dugnas smailesnis. Perkeltas į Rumšiškės. Resp. r. pam.
221.	Vėriškiai (Ten pat)	Šeduva	88x86; h=35; dub. sk. 21, gylis 18	Atvilktas iš senų pamatų, guli prie tvarto.
222.	Vėriškiai (K.Petrausko)	Šeduva	70x70; dub. sk. 18, gylis 14	Akmuo įmūrytas tvarte.
223.	Vileikiai (V.Milaševičiaus)	Sidabras	70x65; dub. sk. 16, gylis 6	Guli pagriovy, seniau buvęs pamatuose. Du- buo rutulio nuopjovos formos.
224.	Vileikiai (Kitoje kelio pusėje)	Sidabras	70x70; dub. sk. 14, gylis 7	Akmuo buvusių pamatų kampe, penkiakampis. Dubuo pakraštyje, pusės rutulio formos. Resp. r. pam.
225.	Vileikiai (V.Munjeikio)	Sidabras		Akmuo su dubeniu buvo senų pamatų kampe. Kažkur išgabentas.
226.	Vileikiai (Rajunčiaus)	Sidabras	100x75; dub. sk. 15	Gyvenamojo namo prie- laptis.
<b>Raseinių rajonas</b>				
227.	Lyduvėnai (Prie kapų)	Šiluva	130 x 115; dub. sk. 20, gylis 3	Akmuo skilęs, su dube- niu, panašiu į lėkštinį ir į miniatiūrinį cilindrinį. Resp. r. pam.

1	2	3	4	5
228.	Rinkšeliai	Žaiginys	74x74; dub. sk. 18-14, gylis 3	Dubuo toks pat kaip Lyduvėnų. Resp. r. pam.
229.	Rinkšeliai*	Žaiginys	600x500	Akmuo, vadinamas Didžiuoju, su 5 m ilgio laiptu (?) prie žemės ir natūralia netaisyklinga nuožulnia įduba.
230.	Spandotai (P.Ganusausko)	Pagojukai	700x450; h=400	Prie "Dubysos akmens" 1954 m. rasti tauro ra- gai su kaukolės dalimi ir 2 ažuolų kamienai.
	Šienlaukis*	Alėjai		Buvęs akmuo aukuras (J.Šliūpas).
<b>Rokiškio rajonas</b>				
231.	Gaidžgalė* (K.Lebedevo?)	Juodupė	300x200; h=50 (tik tiek matosi virš žemės)	Buvęs aukuras (F.Pok- rovskis) ir "Balnakme- nis" (P.Tarasenka). Galbūt tai tas pats ak- muo, o gal sunaikintas.
232.	Ignotiškis* (Miške)	Obeliai	420x400; h=270	"Ožakmenis".
233.	Kraštai* (Legiškis)	Panemunėlis		Šyvio kalne buvęs akmuo su įduba, vadi- nama "velnio kėde" (J.Elisonas).
<b>Skuodo rajonas</b>				
234.	Budriai (Krūmyne)	Daušiai	Akmens sk. 120, h=57; dubuo 33x27, gylis 8	Girnapusės formos akmuo su ne visai apvaliu cilindrinio dubeniu.

1	2	3	4	5
235.	Ersla (Prie J. Taučiaus)	Šatės	96x90; h=90; dub. sk. 19, gylis 12	Akmuo apvaliai ap- tašytas, išskyrus vieną šoną. Dubuo - cilindrinis. Resp. r. pam.
236.	Igariai (Rimkaus)	Mosėdis		Akmuo su cilindrinio dubeniu.
237.	Kuineliai* - Guntinas	Skuodas		Guntino upelyje "Laumės akmuo". Resp. r. pam.
238.	Kulaliai (Panumio)	Notėnai	Akmens sk. 125; h=70; dub. sk. 28, gylis 13	Akmuo su cilindrinio dubeniu.
239.	Mosėdis- Paaiškūnė (Tvenkinyje)			Tarp Mosėdžio ir Šerkšnių užlietas akmuo su cilindrinio dubeniu (V. Intas).
240.	Paparčiai	Barstyčiai	sk. 73, h=27, dub. sk. 24, h=23	Akmuo su smailiu dube- niu Samauskio akmenų rinkinyje.
241.	Puodkaliai (Prie plento)	Skuodas	Akmens sk. 120; h=85; dub. sk. 45, gylis 5	Akmuo su cilindrinio dubeniu buvo netoli fermų. Išgabentas į Mosėdį.
242.	Šaukliai (Ganyklose)	Mosėdis	Akmens sk. 116; h=50; dub. sk. 48, gylis 6	Akmuo su cilindrinio dubeniu. Resp. r. pam.
243.	Šaukliai (Ten pat)	Mosėdis		Netoli pirmojo yra suskaldyto akmens su cilindrinio dubeniu lie- kanų.

1	2	3	4	5
	Šaukliai* (Akmenyne)	Mosėdis		Akmuo - gimnapusė (?), lygiai nugludintas, la- bai panašus į akmenis su cilindriniais dubeni- mis.
244.	Šerkšniai (Prie Bartuvos up.)	Mosėdis	Akmens sk. 130; h=100; dub. sk. 32, gylis 4	Slėnio šlaite buvo akmuo su cilindrinio dubeniu (akmens apačia platesnė). Perkeltas į Mosėdį. Resp. r. pam.
245.	Šilalė	Mosėdis	Akmens sk. viršuj 118, h=90; dub. sk. 33, gylis 12	Akmuo su cilindrinio dubeniu. 37 cm nuo vir- šaus ima platėti. Akmuo stovėjo ant postamento prie duobės, kurioj degė apeiginė ugnis. Resp. r. pam.
246.	Šilalė	Mosėdis	Ilg. 150, h=40, dub. sk. 28, h=14	120 m nuo cilindrinio aukuro ir 30 m nuo kanalo. (Pranešė I. Jab- lonskis iš Kretingos.)
247.	Udraliai-Tauzai	Dauškiai	Ak. sk. 105; h=80; dub. sk. 40, gylis 6	Akmuo su cilindrinio dubeniu, perkeltas į Kretingą, Pušyno 5.
<b>Šalčininkų rajonas</b>				
248.	Druskininkai- Zubiškės (Prie Versekos up.)	Dainava	120x60; h=25 (virš žemės); dubenių sk. 32, 28 ir 20; gylis 1-2	Akmuo su dviem "lėkštėmis" (trečia neryški). Rastas miške (V. Šukevičius). Perkel- tas į Vilnių, Istorijos ir etnografijos muziejaus kiemą (nuskeltas?).

1	2	3	4	5
<b>Šiaulių rajonas</b>				
	Gaštynai* (Čiaušos upelio krante)	Kurtuvėnai	400x230; 5 lėkstiniai dubenys - sk. 8, h=2	Rašė M.Černiauskas žur- nale "Mokslas ir gyvenim- as", 1974, Nr. 7, p. 60. Apsilankius - dubenų nerasta.
249.	Noliškiai* (I Jakučio)	Kurtuvėnai	450x250	Per visą akmenį yra natūralus griovys.
250.	Noliškiai (Pelkėje)	Kurtuvėnai	sk. 80, h=50, dub. sk. 23 (dugne 20), h=20	Tikslios cilindro formos aukuras su cilindrinio dubeniu.
251.	Pakapė (M. Kaškelienės)	Pakapė	97x72; h=33; dub. sk. 17, gylis 12	Buvo prielaidis, vadin- tas šventu (M. Kaške- lienė). Perkeltas į Rumšiškės.
252.	Sodaičiai (Kanciausko)	Kurtuvėnai	100x75; h=33; dub. sk. 17, gylis 15	Rastas senos sodybos pamatuose, perkeltas į Šiaulius.
253.	Sodaičiai (Ten pat)	Kurtuvėnai	85x80; h=30; dub. sk. 19, gylis 18	Rastas duobėje, pilnoje pelenų, greta pirmojo. Perskeltas. Nustumtas į akmenų krūvą.
	Šiauliai			Prie muziejaus, atgaben- tas iš Sodaičių (žr.).
254.	Traulciniai (J. Jagmino)	Kurtuvėnai	80x70; h=25; dub. sk. 16, gylis 13	Akmuo su dubeniu, ras- tas sodybos pakraštyje.

1	2	3	4	5
<b>Šilalės rajonas</b>				
255.	Kunigiškiai (Priešais piliakalni)	Piliakalnis		"Šv. Jono" akmuo su įduba. Kasinėjant prie jo rasta kaulų, puodų šukių, anglių. Resp. r. pam.
256.	Lembas* (Aitros up.)	Kvėdarna		Akmuo "Velnio krasė" su įduba. Resp. r. pam.
257.	Lembas* (Gvaldai)	Kvėdarna		Stebuklingas akmuo prie stebuklingo šalti- nio. Resp. r. pam.
258.	Padievaitis (Priešais piliakalni)	Kvėdarna	200x200; h=70; sėdynės sk. 72, gylis 33	Šlaite akmuo, vad. "Velnio sostu". Po juo rastas akmenų posta- mentas. Resp. r. pam.
259.	Šiaudaliai*	Šilalė		Buvo akmuo aukuras su žmogaus pėda (P. Tarasenka).
260.	Vaitimėnai (Romės Laukas)	Jucaičiai		Miške, Stabinėje, yra akmuo "Velnio stalas". Resp. r. pam.
<b>Šilutės rajonas</b>				
261.	Papjaunys* (Beržyne)	Švėkšna		Akmuo su iskaitomis Šienpjovių (Orjono) žvaigždėmis (P. Tara- senka). Viet. r. pam.
262.	Rambynas		h=170-300	Aukuro akmuo, suskaldytas 1811 m. Laikytas stebuklingu.



1	2	3	4	5
<b>Širvintų rajonas</b>				
263.	Liukonys (Šlaito kyšulyje)	Gelvonai	110x50; h=30; dub. sk. 20, gylis 15	Akmuo su dubeniu, greta dub. sk. 20. - kryžius. Resp. r. pam.
<b>Švenčionių rajonas</b>				
264.	Reškutėnai (200 m į R nuo piliakalnio, Vajonių ež. ŠR krante)	Reškutėnai		Aukurai su plokščia- dugniu dubeniu, atga- bentas prie Reškutėnų mokyklos. (Z. Vana- gaitė).
<b>Tauragės rajonas</b>				
265.	Tamošaičiai (Prie Šakos up.)	Pagramantis	4 8 5 x 3 2 0 ; h=115	Akmuo aukuras su įduba ir terase (M. Černiaus- kas).
	Vaitimėnai			Žr. Šilalės raj.
<b>Trakų rajonas</b>				
266.	Musteniai	Rusakalnis	sk. 90, h=40; dub. sk. 20, h=1,5	Akmuo su "pasaga" - negiliu dubeniu (1973 m. pervežtas į Vilnių - Religijų istorijos muzie- jų).
267.	Musteniai* (Kapinėse)	Rusakalnis	300x250; h=200	Ant slaito akmuo, lai- komas šventu (A. Tautavičius).
268.	Nikronys- Babrauninkai	Aukštvartis	700x300; h=200; išskai- dos gylis 26	Akmuo miške su išskalda viršuje, iškalta Odyneco herbu, ini- cialais bei kryžiumi. Resp. r. pam.

1	2	3	4	5
<b>Ukmergės rajonas</b>				
269.	Alionys III (Pivonijos t. ū.)	Alionys		Prie sodybos yra akmuo su smailu (aukštaitiš- kuoju) dubeniu. (V. Butvilavičius).
270.	Deltuva	Deltuva		Į Deltuvą atgabentas akmuo su dubeniu ir grioveliumi. (Pranešė Olšauskas iš Kultūros ministerijos.)
271.	Deltuva (Šventoriaus tvoroje)		110x100; dub. sk. 18, gylis 12	Akmuo su aukštaitiš- kuoju dubeniu, įmū- rytas tvoros išorinėje pusėje, į dešinę nuo vartų.
272.	Kosakai* (Prie Galbos up.)	Pabaiskas		Akmuo su duobele, lai- komas stebuklingu (P. Tarasėna).
273.	Sukiniai	Pabaiskas	700 x 500 ; h=200	Prie "Moko" akmens kasinėjant rasta ažuolų anglių ir kt. Resp. r. pam.
<b>Utenos rajonas</b>				
274.	Alžutėnai* (Prie Gražio)	Saldutiškis	260 x 200 ; h=120; įduba 100x40, gylis 2	Akmuo su "velnio išgulėta" įduba.
275.	Bajorai (Netoli vieškelio)	Spitrėnai	110x95; dub. sk. 20, gylis 15	Guli lauko pakraštyje, netoli buvusios sody- bos.



1	2	3	4	5
276.	Barešiai (J.Valiulio)	Kuktiškės	100x75; h=30; dub. sk. 20, gylis 18	Akmuo rupaus granito.
277.	Bartašiūnai (I.Janulionio)	Vyžuonos	100x67; dub. sk. 21, gylis 14	Gyvenamojo namo prie- laptis. Atgabentas iš sugriautos "bambizų bažnyčios". Viet. r. pam.
278.	Bartašiūnai (Ten pat)	Vyžuonos	122x80; h=31; dub. sk. 16, gylis 11	Buvusios klėties pama- tuose iš tos pačios "bambizų bažnyčios". Viet. r. pam.
279.	Bartašiūnai (Ten pat)	Vyžuonos	105x50; dub. sk. 20, gylis 12	Greta antrojo. Dubuo pusės rutulio formos. Viet. r. pam.
280.	Biliakėmis (J.Katino)	Mockėnai	Akmens sk. 100; dub. sk. 36, gylis 24	Akmuo apvaliai ap- tašytas, dubens kraštai nuožulnūs, nuo vidurio susmailėję. Smailoji dalis išsukta.
281.	Biliakėmis (N.Kunigėlio)	Mockėnai	123x95; dub. sk. 23, gylis 20	Senos, kirviu rėstos klėties prielaptis.
282.	Biliakėmis (Šivio)	Mockėnai		Akmuo su dubeniu buvo gretimos sodybos, dabar nugriautos, gale.
283.	Biliakėmis (K.Mintauckie- nės)	Mockėnai	117x82; dub. sk. 21, gylis 21	Akmuo guli prieangio šone.
284.	Biliakėmis* (S.Valiulio)	Mockėnai		Įprastinis akmens dubuo išskaldytas - pritaikytas ratlankiams tempti.

1	2	3	4	5
285.	Biliakėmis* (J.Žilėno)	Mockėnai	Akmens sk. 80, h=35; visas gylis 25; mažoji dub. sk. 20, gylis 14	Apvaliai aptašytas akmuo - piesta (?), kurios dugne yra įprastinis dubuo. Perkeltas į Uteną.
286- 288.	Degučiai (S.Petrėno)	Spirėnai		Du akmenys su dubeni- mis ir trečio pusė.
289.	Droničėnai (E.Buteliaus- kienės)	Spirėnai	116x75; dub. sk. 20, gylis 13	Viet. r. pam.
290.	Gaidžiai (A.Gasiūno)	Spirėnai	100x40; dub. sk. 18, gylis 10	Namo pamatuose. Kaime buvo prie slenksčio. Viet. r. pam.
291.	Gailiešionys (B.Pajados)	Užpaliai	71x65; h=30; dub. sk. 16, gylis 5	Gulėjo kaip prieslenk- stis. Dubuo rutulio nuopjovos formos. Viet. r. pam.
292.	Gimžiškiai (A.Sukarevi- čiaus)	Kuktiškės	45x45; dub. sk. 19, gylis 17	Buv. klojimo vietoje. Viet. r. pam.
293.	Griūtys (S.Aramino)	Mockėnai		Įmūrytas tvarto pama- tuose.
294.	Indubakiai (V.Balčiūno)	Saldutiškis	100x85; h=25; dub. sk. 19, gylis 14	Atvežtas iš senos gyvenvietės tvarto pamatų. Viet. r. pam.
295.	Katiniškė* (V.Paukščio)	Saldutiškis		Prie kalvės buvo dubenuotasis akmuo (P.Tarasenka). Nerastas (A.Tautavičius).

1	2	3	4	5
296.	Katlėriai (T.Mikulėnienės)	Spitrėnai	70x45; dub. sk. 9, gylis 4	Prie namo durų. Dubuo ovalinis. Viet. r. pam.
297.	Katlėriai (Norkūno)	Spitrėnai	70x60; h=40; dub. sk. 21, gylis 22	Akmuo buv. sodybos vietoje. Viet. r. pam.
298.	Kuktiškės (Parke)		70x60; dub. sk. 24, gylis 22	Akmuo prie alėjos. Viet. r. pam.
299.	Leliūnai (Prie mokyklos)		100x75; h=34; dub. sk. 20, gylis 19	Buvo kapinėse prie O.Laucienės paminklo. Viet. r. pam.
	Leliūnai (Prie kontoros)			Dubenuotasis akmuo atvežtas iš Vaitkūnų (žr.).
300.	Lukniai (Bernoto)	Vyžuonos	104x94; dub. sk. 24, gylis 21	Dubuo išsuktas, bet ne visai lygus.
301.	Meldutiškis (V.Stundžienės)	Tauragnai	100x90; h=45; dub. sk. 16, gylis 14	Viet. r. pam.
302.	Mirkėnai (J.Laurinaičio)	Leliūnai	100x60; dub. sk. 20, gylis 17	Įmūrytas tvarto pamatu se. Viet. r. pam.
303.	Nolėnai* (Netoli piliakalnio)	Vyžuonos	250x210; h=30	Akmuo "Laumių stalas". Resp. r. pam.

1	2	3	4	5
	Noliškis* (P.Žalatkovo)	Pakalniai	56x40; dub. sk. 16, gylis 10	Dubuo cilindrinis, naudotas virš paminklo mediniam kryžiui įstatyti. Resp. r. pam.
304- 305.	Nuodėguliai (K.Pakalnio)	Sudeikiai		Du dubenuotieji akmenys.
306.	Papirčiai* (J.Vaišnorė)	Tauragnai		Akmuo su dubeniu - duobutėmis (P.Tara- senka).
307.	Pašiliai (S.Šakarvio)	Vyžuonos	100x90; h=30; dub. sk. 19, gylis 16	Klėtėlės prieslenkstis. Viet. r. pam.
308.	Puodžiai (K.Jauniškio)	Mockėnai	150x100; dub. sk. 15, gylis 10	Klėtis prielaptis. Dubuo nesmailas. Viet. r. pam.
309.	Puodžiai (S.Rukšio)	Mockėnai	dub. sk. 24, gylis 20	Buvusio namo pamatų kampe. Viet. r. pam.
310.	Puodžiai (Tilte)	Mockėnai		Akmuo su dubeniu, įmūrytas tilte (K.Jauniškis).
311.	Sprakšiai (Bartašiaus)	Vyžuonos	dub. sk. 17, gylis 15	Perkeltas į Vyžuonas. Viet. r. pam.
312.	Sprakšiai (Ten pat)	Vyžuonos		Likęs dar vienas akmuo su dubeniu nugriautoje sodyboje.
313.	Sprakšiai (V.Slapšio)	Vyžuonos	85x70; h=45; dub. sk. 19, gylis 20	Resp. r. pam.

1	2	3	4	5
314.	Stabulankiai (Krūmyne)	Leliūnai	110x100; h=85; dub. sk. 13, gylis 9	Akmuo gimnapusė su ci- lindr. dubeniu. Resp. r. pam.
315.	Stabulankiai (A.Zabulionio)	Leliūnai		Akmuo su dubeniu klojimo pamatuose.
316.	Stūgliai (K.Šinkūno)	Šeimatis	150x90; dub. sk. 20, gylis 18	Prie kryžiaus. Pervežtas iš P.Vaišnoros sodybos. Viet. r. pam.
317.	Stūgliai (Ten pat)	Šeimatis	75x70; dub. sk. 24, gylis 21	Guli greta pirmojo. Viet. r. pam.
318.	Sudeikiai (Prie bažnyčios)		63x50; dub. sk. 22, gylis 23	Įmūrytas šventoriaus tvoroje, į dešinę nuo vartų. Viet. r. pam.
319.	Sudeikiai (Ten pat)		82x53; dub. sk. 16, gylis 16	Įmūrytas kitoje vartų pusėje. Viet. r. pam.
320.	Sudeikiai (L.Pakalnio)		113x87; dub. sk. 20, gylis 14	Guli prie klėties durų. Viet. r. pam.
321.	Sungailiškis (Meškauskos)	Leliūnai	Akmens sk. 50; dub. sk. 20, gylis 15	Akmuo apvaliai ap- tašytas. Perkeltas į Uteną.
322.	Šeduikiai (E.Mačerauskie- nės)	Mockėnai	100x65; dub. sk. 20, gylis 18	Akmuo prie kelio Šeduikiai-Tauragnai. Viet. r. pam.
323.	Šeduikiai	Mockėnai		Buvęs dubenuotasis akmuo, XX a. pr. paimtas į kalvę ir sunaikintas.

1	2	3	4	5
324.	Šimkūnai (V.Bikaus)	Tauragnai	105x90; dub. sk. 18, gylis 18	Viet. r. pam.
325.	Šimkūnai (J.Šimkūnienės)	Tauragnai	115x100; dub. sk. 25, gylis 19	Buv. P.Meidaus sody- bos vietoje. Viet. r. pam.
326.	Šimkūnai (V.Mickevičiaus)	Tauragnai	70x40; h=40; dub. sk. 15, gylis 7	Akmuo skilęs. Viet. r. pam.
327.	Tauragnai (F.Šaltenio)		64x60; h=35; dub. sk. 19, gylis 18	Tarp Tauragno ir Labės ež., senuose pamatuose.
328.	Tauragnai (Mokykloje)			Akmuo su dubeniu dirbtuvių pamatuose.
329.	Tauragnai (Prie senosios bažnyčios)			Akmuo su dubeniu, įmūrytas sudagusios bažnyčios šventoriaus tvoroje, prie vartų.
330.	Toleikiai (L.Bukelskio)	Sudeikiai	82x73; h=25; dub. sk. 19, gylis 11	Atvežtas 1931 m. iš kaimo, kur buvo prie S.Derbento svirno. Stovi prie klėties. Dubuo dvigubas (pagilintas). Viet. r. pam.
331.	Utena (Basanavičiaus 82)		65x65; h=30; dub. sk. 30, gylis 16	Viet. r. pam.
	Utena			Prie muziejaus akmenys iš Biliakiemio, Žiez- drių, Sungailiškio (žr.).



1	2	3	4	5
332.	Utenėlė (A.Mameniškio)	Pakalniai	dub. h=6	Buvo akmuo su duobute, į kurią tilpdavo kumštis. Sunaikintas per melioraciją. (Papasakojo Mameniškienė.)
333.	Žiezdriai* (K.Maciulevičiaus)	Tauragnai	ilgis 500	"Laumės akmuo", pagal kelią nutemptas 15 m ir pastatytas stačias.
334.	Užpaliai (A.Juknio)		95x60; h=30; dub. sk. 25, gylis 20	Prielaiptis. Dubuo smailes, jo kraštai viršuj nuožulnūs. Viet. r. pam.
335.	Užpaliai (O.Čeponienės)		Akmens sk. 50; h=20; dub. sk. viršuje 12, dugne 8; gylis 6	Akmuo apvaliai ir aptakiai nutašytas, primena suplotą rutulį. Dubuo nuožulniai iškaltas, cindriniu dugnu. Viet. r. pam.
336.	Vaitkūnai (M.Jakštonienės)	Leliūnai	75x75; h=33; dub. sk. 20, gylis 12	Akmuo perkeltas į Leliūnus prie kontoros. Resp. r. pam.
337.	Vyžiai (A.Musteikio)	Šeimatis	44x25; h=28; dub. sk. 15, gylis 28	Akmuo prie klėties, perkeltas.
338.	Vyžuonos (Bažnyčioje)			Akmuo "Žalčio Vyžo galva" įmūrytas sienoje. Prie jos aukota (Akiras).
	Vyžuonos (Z.Bartašienės)			Iš Sprakšių (žr.).
339.	Vosgėliai (J.Kriaučionio)	Pakalniai	70x60; dub. sk. 15, gylis 2	Tvarto pamatuose. Dubuo pradėtas sukti (?).

1	2	3	4	5
340.	Žaibiškės (Prie kapinaičių)	Užpaliai	81x74; dub. sk. 20, gylis 14	Resp. r. pam.
341.	Žaibiškės (M.Šlamienės)	Užpaliai	78x40; h=40; dub. sk. 15, gylis 12	Pusė akmens su dubeiniu, kurio dugnas bukų formos.
342.	Žiezdriai (K.Maciulevičiaus)	Tauragnai	100x90; h=30; dub. sk. 25, gylis 20	Viet. r. pam.
343.	Žiezdriai (Ten pat)	Tauragnai	80x65; h=30; dub. sk. 15, gylis 9	Buvo akmenų krūvoj. Perkeltas į Uteną.
<b>Varėnos rajonas</b>				
344.	Akmuo	Jakėnai	55x55; h=115; dub. sk. 8, gylis 5	Stulpo piramidės pavidalo akmuo (greičiausiai antkapinis), paverstas aukuru.
345.	Genionys* (Miško kv 46)	Pavarėnis		Akmuo "Kiškio bažnyčia".
346.	Liškiava*	Kibyšiai		"Raganos akmuo" prie kelio Liškiava-Žeimiai. Resp. r. pam.
<b>Vilkaviškio rajonas</b>				
347.	Vištytis		600x400; h=350; įduba 110x80(40); gylis 30	Akmuo aukuras su iškalta trapecijos formos įduba viršuje. Resp. r. pam.

1	2	3	4	5
<b>Vilniaus rajonas</b>				
348.	Bajorai Vilnius (1 km nuo MA miestelio, ties Vilniaus m. riba)		sk. 100, h=100; dub. sk. 20; h=8	Cilindrinis aukuras su cilindrinio dubeniu. Aukuro dugne iškaltas didesnis ratas, gal ban- dytas kalti dubuo. Juškys akmenį nusivežė į Ne- menčinę, Melnikaitės g. 56.
349.	Medininkai* (Pilyje)			Nežinomos paskirties ne didesnis kaip 0,5 m skersmens akmuo su labai siauru ir giliu dubenėliu.
350.	Medininkai* (Ten pat)			Nežinomos paskirties ne didesnis kaip 0,5 m sk- ersmens akmuo su išskaldytu neryškiu lėkštės formos dubeniu.
351.	Mikulionys (Prie kelio)	Ažulaukė	150x120; h=90; dub. sk. 45, gylis 5	Akmuo su cilindrinio dubeniu, kurio vidurys mažai išskaldytas. Resp. r. pam.
352- 358	Verkiai* (Rūmų teritorijoje)	Vilnius	Akmenų sk- ersmuo apie 50; dub. sk. 10-15, gylis 4-6	Šeši akmenys, turintys po vieną dubenį, įmūryti komunikacinių požemių sienose, o vienas - 1976 m. prie vandentiekio bokšto. Dubenys iškalti. Paskirtis neaiški.

1	2	3	4	5
359.	Vilnius* (S.Gucevi- čiaus 7)		60x43; h=20; dubenių sk. 21 ir 20, gylis 7 ir 5	1973 m. rastas akmuo su rutulio nuopjovos formos dubenimis abiejose plokštumose.
	Vilnius (Istorijos ir etnografijos muziejus)			Akmuo su lėkštėmis iš Šalčininkų raj. (žr.) atvežtas į muziejaus kiemą.
	Vilnius (Religijų istorijos muziejus)			Keli akmenys su dubenimis iš Pasvalio raj. (žr.) perkelti į mu- ziejaus kiemą.
	Vilnius* (Arkikatedra, Šv. Petro ir Povilo bažnyčia)			Pasak padavimų buvę aukurai Arkikatedros bei Šv. Petro ir Povilo bažnyčios vietose.
360.	Vilnius (Prie Piatnickos cerkvės)	Vilnius	sk. 100, h=67, dub. sk. 24, h=15	1981 m. S.Lasavickas aptiko cilindrinį aukurą su cilindrinio dubeniu Latakog-vėje, greičiau- siai nuristą griaunant dievo Ragučio šven- tyklą. Nuvežtas prie Šv. Mykolo bažnyčios (Architektūros muzie- jaus).
<b>Zarasų rajonas</b>				
361.	Kaniūkai (Lūžai)	Antalieptė	Akmens sk. 130; h=90; dub. sk. 50, gylis 7	Prie Šavašos upelio grubiai aptašytas cilin- dro formos akmuo su cilindrinio dubeniu. Resp. r. pam.

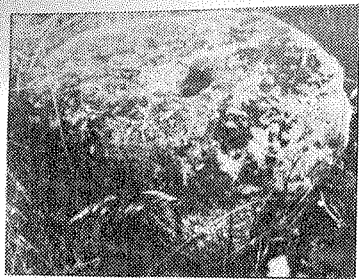
1	2	3	4	5
362.	Lapeliškiai*	Smalvos	250x230; h=200; įduba 105x75	Akmuo su įduba, panašia įsėdynę (A. Tautavičius).
363.	Paindrė*	Pakniškės	250x200	Akmuo "Laumės stalas" - aukuras (P. Tarasėna). Nustumtas prie plento.
<b>BALTARUSIJA</b>				
<b>Breslaujos rajonas</b>				
364.	Mikalajūnai* (Kapinėse)	Miežionys	sk. 150, h=60, griovelio ilgis 80	Akmuo su iškaltu griove- griovelio ilgis liu.
<b>Varanavo rajonas</b>				
365.	Dainava* (3 km nuo Trakelių link Varanavo)		250x150	Plokščiu paviršiumi akmuo, ant kurio Daina- vos kunigaikštis žudydavęs nusikaltėlius (žmonių aukuras. Pokrovskis, P. Tarasė- ka).
366.	Pelesa (Ant Grunto kalno, 1 km į V nuo Pelesos)			Buvo akmuo, kuriame buvo iškalta arti 100 duobučių. Kiekvienas žmogus išsikaldavo sau atskirą duobutę ir per ją kreipdavosi į čia mirusį piemenį Antanėlį. (M. Kruopienė).

Pastaba

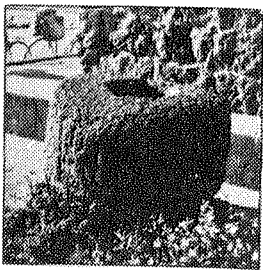
Sudarant šį sąrašą remtasi Kultūros ministerijos, MA Istorijos instituto, kraštotyrininkų R. Granausko, J. Šliavo, A. Stapulionio, V. Raudos, rajonų paminklų apsaugos inspektorių, Šeduvos, Kretingos, Utenos ir kitų muziejų sukaupta medžiaga, L. Brogos ir E. Danilevičiaus sudarytu Lietuvos turistiniu žemėlapiu (Vilnius, 1962) ir kt.



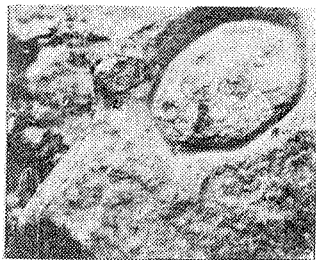
akmenys su cilindriniais dubenimis



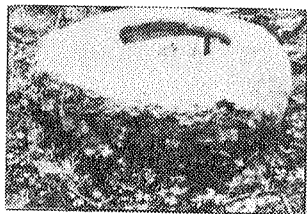
314



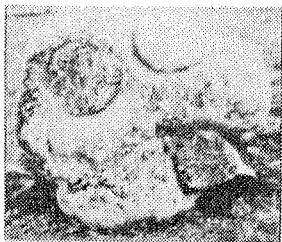
69



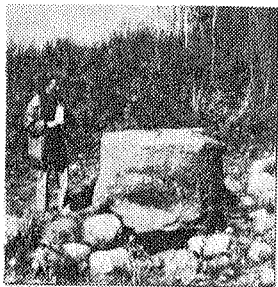
78



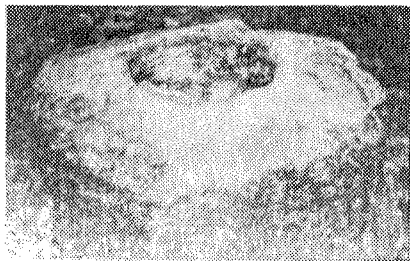
242



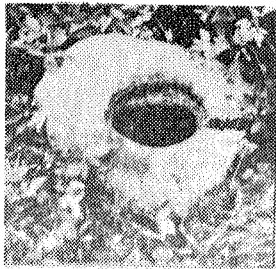
83



245

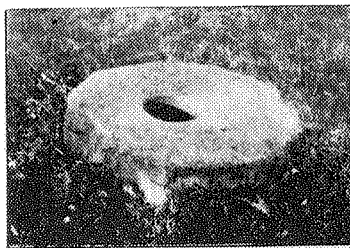


84

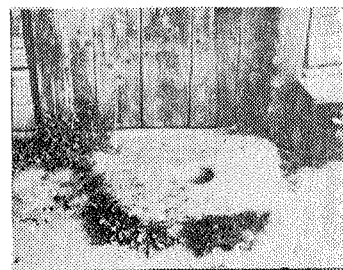


103

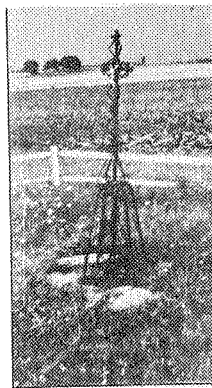
akmenys su smailiadugniais dubenimis



300



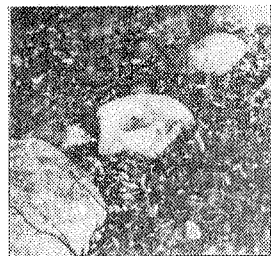
131



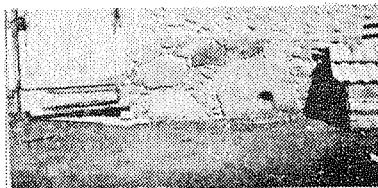
35



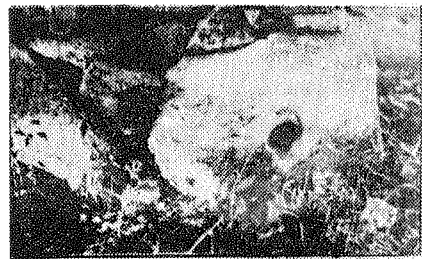
55



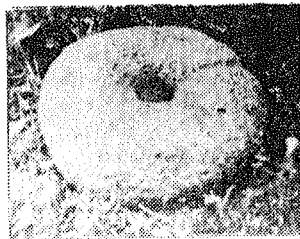
358



222



302



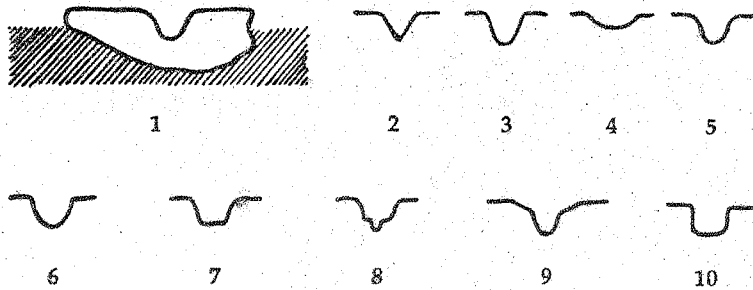
335

309



## dubenuotųjų akmenų formos

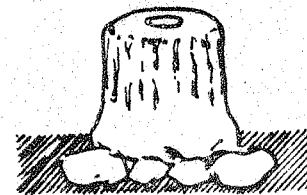
### I. AKMENYS SU AUKŠTAITIŠKAISIAIS\* (IŠSUKTAIS) DUBENIMIS



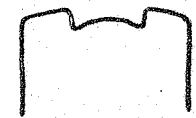
1. Aukštaitiškojo dubenuotojo akmens pjūvis
2. Smailio kūgio dubuo
3. Konusinis dubuo
4. Rutulio nuopjovos formos dubuo
5. Išuktos parabolės formos dubuo
6. Įgaubto kupolo dubuo
7. Aukštaitiškasis dubuo su buku dugnu
8. Dvigubas dubuo
9. Dubuo viršuje nuožulnus, dugne smailas
10. Dubuo viršuje status, dugne apvalus (artimas cilindriniam)

\*Aukštaitiškieji dubenys dažnai vadinami smailiadugniais, konusiniais arba apvaliadugniais, pažežiant jų skirtumą nuo cilindrinį.

### II. AKMENYS SU CILINDRINIAIS (IŠKALTAIS) DUBENIMIS

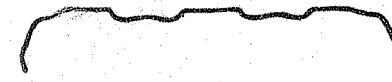


Akmens vaizdas iš šono



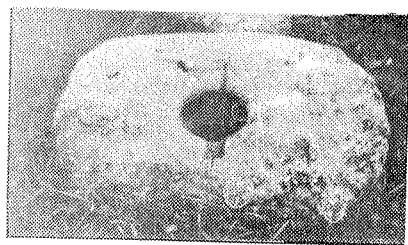
Cilindrinio dubens pjūvis

### III. AKMENYS SU LĖKŠTĖMIS

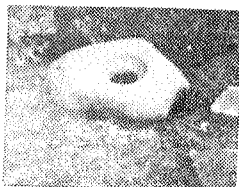
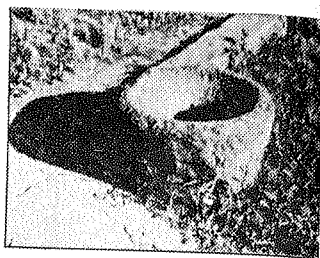


Vertikalus pjūvis

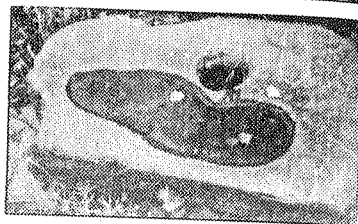
ypatingesni akmenys su smailiais dubenimis



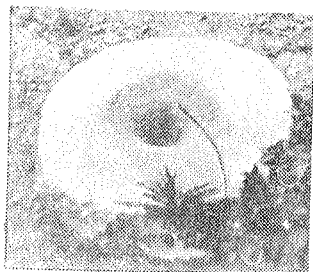
121 285



359



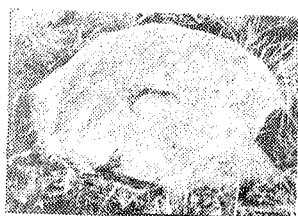
220



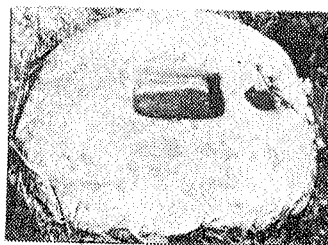
280



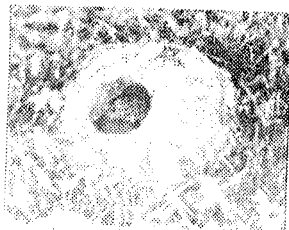
209



228

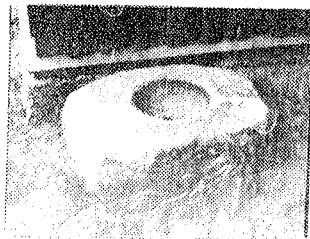


213



Noliškis,  
Uienos raj.

98



akmenys  
su mažais  
dubenėliais

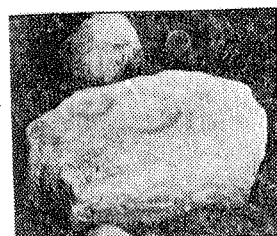


43

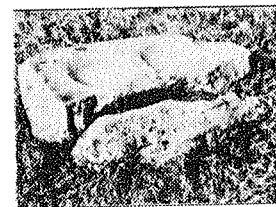


118

akmenys su lėkštėmis



Klaišiai, BTR

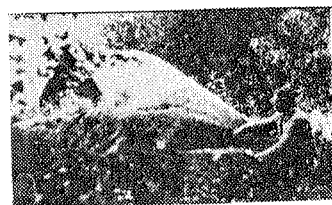


Padzityvs, BTR

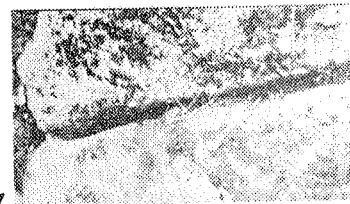


248

akmenys su iškaltais grioviais



28



197

akmenys su įdubomis, sėdynėmis

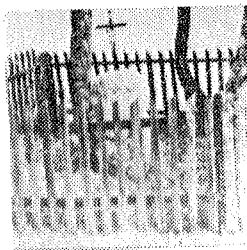


249



258

natūralūs  
apeiginiai  
akmenys



344



232



## 2. Žymėtieji akmenys

## akmenys riboženkliai

## Herbai - ribų ženklai

Akmenys kaip ribų ženklai vartojami nuo neatmenamų laikų. Šiai paskirčiai jie labai tiko dėl savo patvarumo ir vietos pastovumo. Jau seniausiose Lietuvos Didžiosios Kunigaikštystės sutartyse su kaimyninėmis valstybėmis minimi akmenys, kuriais žymima valstybinė siena.

Antai Žemaitijos, priklausiusios Kryžiuočių ordinui, riba Vytauto laikais ėjo per Rodos akmenį. 1529 m. sutartyje tarp Livonijos ordino ir Lietuvos-Lenkijos valstybės "nuo Ilgio ežero siena ėjo į šiaurę palei Baltąjį ežerą, kur buvo akmuo su iškaltais dvejomis rankomis (neaišku, ar šie ženklai tikrai buvo iškalti. - R.M.)... Už vienos mylios į pietvakarius nuo Pluso ežero jau minimi "Radvilos sienos" ženklai - ežiženkliai, akmenys, akmeniniai kryžiai, žymenys ant medžių". Taip pat ir 1588 m. Lietuvos Statute daug vietos skiriama žemės ribų apsaugai. 1715 m. inventoriuje Nemenčinės jėzuitų dvaro žemės atribotos, vadovaujantis 1596 m. ribų aprašymu. Čia riboženkliai buvo dideli medžiai, akmenys ir supilti kapčiai. Ribą žyminčiuose akmenyse buvo iškalti numeriai, datos, lotyniškos raidės ir kiti ženklai. Nurodomi net atskirų akmenų vardai: Kulnikas, Plaškeledis<sup>2</sup>.

Apie herbus riboženklius, įkirstus medžiuose, savo laiške T.Narbutui S.Daukantas rašė: "1693 m. atribojant Bresto pakamorės Dūdų valdas nuo Trakų kašteliono Kiškos Ivijos valdų Ašmenos pavieta, tarp kitko pasakyta: "perėjus karklynų slėnį, jo pakraštyje, prie ribos dešinėje, ąžuolas, o ąžuole prie senųjų žymių naujas kryžiaus ženklas ir trys įkirtimai, nuo šio ąžuolo tiesiai einant skirta riba Jezovo miško link, (vadovautis) iš abiejų pusių esančiais dažnais senais ženklais - trimis įkirtimais medžiuose, netoli pirmojo ąžuolo ant ribos dešinėje ąžuolas, jame seniai įkirsti bei apaugę kryžiai bei pasagos, dabar atnaujinti ženklai - kryžius ir trys įkirtimai... nuo šio kapčiaus taja kreiva riba (einant), jos viduryje didelis klevas su senais įkirtimais, o dabar įkirsti kryžiaus bei kirvio ženklai... o netoli ant ribos kitas ąžuolas, jame kryžius ir trys įkirtimai bei pasaga su trimis kryžiais... nuo Čepūnų miško ženklas tame pačiame akmenyje - pasaga su trimis kryžiais". Iš čia matyti lietuvių herbų senumas ir paprastumas, nes jais turėjo žymėti savo drevės ir savo valdų ribas, būtent pasaga su trimis kryžiais yra Kiškių herbas"<sup>3</sup>.

Ryškiausiai herbai riboženkliai Lietuvoje yra iškalti ant vadinamojo Valiulio

akmens Svobiskėlio-Karališkių k. (Alantos ap., Molėtų raj.). Vienas herbas vaizduoja pasagos formos lanką su išsišakojusia strėle viduryje ir platiškesniais galais kryžiumi, strėlės priekyje. Tokie strėlės ir pasagos arba lanko simboliai mūsų herbuose yra labai paplitę. H.Polačkinos knygoje tarp Dluogošo herbų ties pasaga su kryžiumi įrašytos didikų Pobodze<sup>4</sup> ir Dombrovos<sup>5</sup> pavardės. Dolangos herbo pasagoje yra ir strėlė<sup>6</sup>, tačiau ji nukreipta į priešingą pusę negu Valiulio akmenyje. Labai panaši strėlė virš pasagos yra A.Kojelavičiaus herbų knygoje Bialinos herbe<sup>7</sup>, tačiau čia kryžius yra pasagos viduje. Šiaip ar taip, nekelia abejonių, kad pasaga su strėle ir kryžiumi Valiulio akmenyje vaizduoja šias žemės valdžiusio feodalo herbą. Lygiai taip pat nekelia abejonių, kad ir kitas ženklas su mėnuliu, saule ir kryžiumi yra ne kas kita kaip herbas. Kojelavičiaus knygoje jis priskirtas Petravičiams<sup>8</sup>, tačiau čia jis pavaizduotas ne apskritime, o skyde. Pastarasis herbas yra tuo įdomus, kad čia vienoje vietoje yra mėnulis, saulė ir greičiausiai žvaigždė - senosios lietuvių religijos simboliai. Tokį herbą prieš krikščionybės įvedimą galėjo turėti koks nors krivis arba kitas kulto asmuo, kurio palikuonys galbūt ir buvo didikai Petravičiai.

Kitas taip pat ryškus, bet kiek paprastesnis herbas su kryžiumi greta iškaltas akmenyje, esančiame tarp Babrauninkų ir Nikronių k. (Aukštadvario ap., Trakų raj.). Herbo ženklas primena dvipusę strėlę su kryžma per vidurį (apatinė strėlės dalis turi tik vieną atšaką). Greta herbo iškaltos raidės MOPT. Tai greičiausiai yra Odyneco herbas bei inicialai. Lygiai tokį pat ženklą raudoname skyde randam A.Kojelavičiaus herbų knygoje<sup>9</sup>. Greta esantis kryžius taip pat gali reikšti supaprastintą herbą arba bažnytinę žemę.

Akmeni riboženkliai turime laikyti ir Gerklinės k. (Šešuolių ap., Ukmergės raj.) esantį akmenį su iškaltu herbu, vaizduojančiu strėlę su dviem kryžmomis, taip pat kryžiumi ir data 1814 m. Mokslų Akademijos Istorijos instituto 1970 m. žvalgomosios ekspedicijos ataskaitoje atkreiptas dėmesys į tai, kad Šešuoliai priklausė Vilniaus vyskupo kapitulai. Taigi kryžius čia galėjo simbolizuoti bažnytinės žemės ribą.

Riboženklis buvo ir Badauskių k. (Grimzių ap., Kelmės raj.) akmuo su iškaltu lygiašonių kryžiumi iš vienos pusės ir aukštesniu kryžiumi ant postamento - iš kitos. Tarp šių abiejų ženklų yra iškalta laužtinė linija, kuri, matyt, ir reiškia, kad čia yra žemių riba. Akmuo ir dabar yra ant miško ir lauko ribos. Aukštesnis kryžius ant postamento greičiausiai yra savininko herbas, o lygiašonis kryžius, matyt, žymi bažnytinę žemę.

Kaip matome, dauguma riboženkliai turi kryžius. Galbūt bažnyčiai ir buvo aktualu savo žemę atriboti nuo žemės, priklausiusios pasauliečiams dvarininkams bei feodalams.

Be šių lietuvių akmenų riboženkliai su iškaltais herbais, autoriui daugiau niekur Lietuvoje nepavyko aptikti akmenų, ant kurių taip ryškiai būtų iškalta po du priklausomybės simbolius.

Kol kas neatspėta mįslė yra mums visiems žinomas akmuo, esantis Vilniuje,

Neries upėje, ties Žvėrynu. Čia yra iškalti net 68 cm aukščio ir 34 cm pločio Gedimino stulpai - plačiai paplitęs Lietuvos Didžiosios Kunigaikštystės herbas. Aplink herbą iškaltas 1,2 m skersmens apskritimas. Pasak A.Tautavičiaus, panašus herbas buvo iškaltas akmenyje prie Vilniaus-Verkių kelio. A.Tautavičius šiuos abu akmenis laiko valdovo valdų ribomis<sup>10</sup>. Greičiausiai herbą simbolizuoja ir pasaga, iškalta akmenyje tarp Kirklių ir Norvaišių kaimų (Sudeikių ap., Utenos raj.). A.Tautavičius 1970 m. Istorijos instituto žvalgomosios ekspedicijos aprašyme teisingai pažymi, kad šios pasagos forma labai primena Utenos miesto herbą (P.Tarasenos knygoje "Pėdos akmenyje" vietoj Kirklių klaidingai išspausdinta Kvyklių k.).

Akmenų su herbais riboženkliais nemažai aptinkama ir už Lietuvos ribų. Trijų tokių akmenų, buvusių Polesėje, ženklai yra V.Prackio pavaizduoti "Svia-tovito" žurnale<sup>11</sup>. Viename akmenyje matome iškaltą kryžių ir pasagą, kitame - dvi pasagas, o trečiame - du kryžius, pasagą ir lenkišką raidę Ž.

Rusijoje, netoli Seligero ežero, ties kaimu Novaja, miške yra akmuo su iškaltu lygiašonių kryžiumi ir dvišaka, pasagą primenančia smailuma per vidurį. S.Iljino nuomone, ta dvišaka smailuma yra kunigaikščių Riurikovičių XII a. ženklas, o pats akmuo žymi šių kunigaikščių valdų ribą<sup>12</sup>.

Įdomus akmuo, žymintis miesto ir vyskupo žemės ribą, yra Tartu miesto istorijos muziejuje. Jame iškaltas kardas (ar kryžius?) ir raktas.

## Kiti ribų ženklai

Prie ribų ženklų, kuriuose nėra pavaizduoto herbo, galime priskirti ir T.Zuikio<sup>13</sup> bei J.Basanavičiaus<sup>14</sup> "Aušroje" aprašytą akmenį su tariamais Mažosios Azijos rašmenimis. Greičiausiai čia ne visiškai ryškiai arba stilizuotai iškaltos lotyniškos raidės. Kadangi šis akmuo dabar yra (jeigu išliko) pačiame pasienyje ir sunku jį aplankyti, tenka remtis netiesioginiais šaltiniais.

Be minėtų "Aušros" numerių, šio, prie Alksnėnų kaimo esančio akmens perpiešti ženklai yra P.Tarasenos archyve<sup>15</sup>. Ženklų kopijos truputį skiriasi. P.Tarasenos archyve ženklas V yra tarp abiejų stulpelių ir primena skiriamąjį ženklą. Taigi abiejų stulpelių raidės galėtų reikšti žemės savininkų inicialus arba vardų ir pavardžių santrumpas. Raidės, aišku, čia galėjo būti iškaltos ir kokiais nors kitais ūkslais, bet vis dėlto jos greičiausiai reiškia asmenų vardus arba pavardes. Į šį klausimą būtų galima atsakyti, geriau ištyrus patį akmenį.

Pavaiguvio (Paprudžių) k. (Vaiguvos ap., Kelmės raj.) akmenyje yra iškaltas lygiašonis kryžius su užkirstais galais, data "1789" bei raidės "GSZ" ir "TB". Iškaltasis kryžius užrašo atžvilgiu daugiau panašus į kryžmą, kuri čia turbūt ir reiškia kaimyninių žemių susikirtimo vietą, o raidės greičiausiai yra savininkų inicialai.

## akmenys su kryžiais

## Antkapiniai paminklai

Utenos ir Anykščių rajonuose yra trys akmenys su iškaltais kryžiais apskritimuose. Stūglių k. (Šeimatis ap., Utenos raj.), Klavinių (Klovinių) k. (Mockėnų ap., Utenos raj.) ir Klevėnų (Klivėnų) k., Žiogų k. (Skiemonių ap., Anykščių raj.). Apie Klavinių akmens ženklą pavyko užrašyti keletą pasakojimų. 91 metų gretimo Mockėnų kaimo gyventojas Nikodemas Mikulėnas papasakojo, kad šį ženklą 1930 metais iškaltė Juozapas Semėnas kaip kapčių, t. y. "apkapčiavo" žvyrą savo reikalams. Apkapčiujota žemė yra niekieno žemė, nepriklausanti jokiai "kolonijai". Varkauskaitė-Viliūnienė iš gretimų sodybos papasakojo, kad akmuo buvo pastatytas kaip kapčius žemes dalijant, norint atriboti kitam ūkininkui priklausiusį mišką nuo kaimyno žemės. Jos tėvas A. Varkauskas sakė, kad tai buvusi žemių riba. Tačiau Varkauskaitė-Viliūnienė aiškino ir dar kitaip. Į akmenį trenkęs Perkūnas ir nuskėlęs kampą, kuris ir dabar tebegulįs nuridentas ariant. Pasak jos tėvo A. Varkausko, po to Semėnas iškaltęs kryželį, norėdamas apsisaugoti nuo Perkūno, ir pastatęs kapčių - žemių ribą.

Taigi šis kryželis apskritime buvo iškaltas kaip žemių riba arba žemės priklausomybės ženklas.

Panašiai iš Žiogų k. kilęs A. Pakalnis atsiliepia ir apie Klevėnų k. akmenį. Tai buvęs ribos tarp Klevėnų ir Žiogų kaimų, tarp valstiečių ir dvarininkų žemių ženklas. Yra ir daugiau visokių žymėjimų akmenyse, kurie gali turėti panašią prasmę. Kai kuriais iš jų galėjo būti paženklinta tai, ką būtų reikėję surasti, kad būtų nepamiršta kokia vieta ir t. t. Antai netoli Noliškio k. (Pakalnių ap., Utenos raj.) miško glūdumoje yra akmuo su iškaltu daugybės ženklu. Sunku patikėti, kad taip netaisyklingai būtų iškaltas kryžius.

Įdomus akmuo, kuris pagal pavadinimą buvo riboženklis, yra atgabentas iš Drabešių vietovės į Vidžemės sodybą Latvijos liaudies buities muziejuje. Tašytos akmens plokštės viduryje yra iškaltas kažkoks gyvulys ar žvėris, o iš abiejų jo šonų įkirsti net 7 ar 8 kryželiai. Akmuo vargu ar gali siekti laikus iki krikščionybės įvedimo, nes jis gana lygiai aptašytas (seniausi istoriniai akmenys buvo natūralios formos). Žvėris greičiausiai simbolizuoja priešininkų žemę, o kryžiai turi padėti juos nugalėti arba išvyti piktąsias dvasias. Tas priešas gali būti ir reformatų, kovojančių prieš katalikus, teritorija, ir pagonių valdoma žemė, ir Ordino valdos ir t. t., mat Latvijoje ilgai tarpusavyje kovojo ir turėjo atskiras žemes vyskupas, Ordinas ir Rygos miestas. Žinoma kol kas čia tik niekuo neparemti autoriaus spėliojimai.

Labai daug, daug daugiau negu Lietuvoje, yra akmenų su nuosavybės ženklais Pskovo srityje. Čia kone kiekvienas sklypas būdavo pažymėtas. Antai Izborsko mieste, netoli Estijos sienos, randame akmenyse iškaltų įvairiausių formų kryželių, su užkirtimais ir be jų, L raidės formos laužtinių linijų, ženklų su išsišakojimais, primenančiais žvaigždutės dalį ir t. t. Panašų riboženklį teko matyti ir Otepjos raj., prie Piuhajarvės ež. Estijos pietuose. Izborsko pilyje net yra saugomas akmuo su įrašu senąja rusų kalba: "Межа. Наша часть Воротыкова".

Iki šiol daugelį iškaltų kryžių, vaizduojamų statmenai viršuje apskritimo, lai kydavome pagoniškais simboliais, herbais arba tiesiog nežinomos paskirties ženklais. Tačiau Paminklų konservavimo instituto darbuotoja G. Kairytė 1973 m. rugsėjo 5 d. savo skaitytoje paskaitoje tvirtino, kad Salako (Zarasų raj.) akmuo su iškaltu apskritimu bei kryžiumi ir mėnuliu yra antkapinis paminklas. P. Tarasenos archyve yra saugomas Pakruojo vidurinės mokyklos fizikos ir astronomijos mokytojo laiškas, kuriame jis, remdamasis tautosaka, saulę, mėnulį ir žvaigždę sieja su žmogaus gyvenimo keliu. Salako akmenį su ženklais tas mokytojas laiko antkapiniu paminklu<sup>16</sup>. Lankant daugelį akmenų su ženklais ir šio straipsnio autoriui teko prisidėti prie tokios nuomonės.

Prie šios grupės antkapinių paminklų skiriame panašų akmenį Girutiškės k. (Salako ap., Zarasų raj.) su data 1554 m., dviem kryželiais viršuje ir apačioje bei neįskaitomu įrašu, kuriame greičiausiai įrašyta mirusiojo pavardė; taip pat Naujažerio akmenį prie Žaslių, kuriame iškalto kryžiaus galai baigiasi atskirais kryželiais, o apačioje kryžius virš apskritimo yra iškaltas keturkampyje.

Panašus akmuo buvo ir Jakėnų k. (Varėnos raj.), tačiau 1966 m. jis buvo susprogdintas, nors tam labai priešinosi mokytojas Jakavonis ir artimiausios sodybos šeimininkas J. Lūžys. A. Keršio pasakojimu, akmenyje buvęs iškaltas kryžius, o po juo statmenai du ratukai. P. Tarasenos fonde yra H. Lizdenio laiškas su akmens ženklų piešiniu<sup>17</sup>. Tačiau čia po kryžiumi yra tik vienas ratukas. H. Lizdenis laiške mini dar vieną akmenį su panašiu kryžiumi, bet be ratukų, gulėjusį akmenų krūvoje netoli Jakėnų (Jakonių) mokyklos. Matyt, tai buvo kokių nors labai senų kapinių akmeniniai paminklai.

Prie antkapinių paminklų teks priskirti ir iš Vileikių k. į Šeduvos muziejų (Radviliškio raj.) atgabentą netaisyklingo grubaus kryžiaus formos juodą akmenį su delno atvaizdu viduryje ir kryželiais neryškiose kryžiaus šakose. Antroje paminklo pusėje viršuje taip pat yra iškaltas kryželis, o viduryje kažkokia neaiški raityta įduba.

Vienas iš seniausių ir turbūt paprasčiausių tokio tipo antikapių yra vadina-masis akmuo "Merga" Geidukonių k. (Pavarenio ap., Varėnos raj.). Jo viršutinėje dalyje iškaltas ryškus kryžius, o pats akmuo taip stačiai aptašytas, kad kiek primena žmogaus stovylą. Geidukonių k. gyventoja Pucienė 1977 m. pa-pasakojo tokį pavadinimą. Šiame kaime gyvenusi merga ir nutarusi tekėti už vyro



prieš savo motinos valią. Motina perspėjusi, jog jeigu ji verks motinai mirus, tai pavirs akmeniu. Taip ir įvykę. Motinai mirus ji pravirko ir pavirto akmeniu. Taip atsitukę todėl, kad motina buvusi šventa (burtininkė).

Perklasifikuoti visus šiuos akmenis su kryžiais virš apskritimų ir be jų į antkapinius paminklus padėjo daugelis įvairiausių panašių akmenų, kurie yra žinomi Baltarusijoje. Greičiausiai prie šių paminklų teks priskirti T.Narbuto aprašytą akmenį su kryžiumi virš apskritimo. Jis buvęs jam priklausiusiam Bouslaviškio kaime<sup>18</sup> (turbūt iškreiptas Boguslaviškis). Tik šio kryžiaus galus T.Narbutas vaizduoja užriestus. Galbūt kryžius čia ne visai lygiai buvo iškaltas? Ties gimtuoju T.Narbuto dvaru Šiaurais bei Nočia, esančiais Lietuvos pasienyje tarp Rodūnios ir Slučajaus, tokio kaimo nepavyko rasti. Arba jis išnykęs, arba buvo atokiau nuo T.Narbuto dvaro. Neradus kaimo, neįmanoma rasti ir to akmens. Be abejo, tai buvo antkapinis akmuo, panašus į kitus tokio tipo akmenis.

### Įvairios paskirties kryžiai akmenyse

Jau minėjome, kad kryžiai dažnai buvo kalami akmenyse kaip ribų ženklai. Taip pat jie būdavo pažymimi ir seniausiuose, mums neįprasos formos akmeniniuose paminkluose. Jie būdavo kalami ir kitais atvejais. Pailgės k. (Miškinų ap., Vilniaus raj.) apie 1959 m. buvo susprogdintas 3x1,5 m dydžio akmuo su iškaltais dviem kryželiais ir stačiakampiu sukryžiuotais kampais<sup>19</sup>. Nemačius sunku ką nors tikslesnio apie šiuos ženklus pasakyti.

Ant mitologinio akmens, vadinamojo Moko, Šeimaties k., prie Tauragnų ežero (Utenos raj.) yra iškaltas kryželis, primenantis sentikių kryžių su trimis skersiniais, tik čia apatinis skersinis iškaltas ne įstrižas, kaip stačiatikių kryžius, bet statmenas. Staniavos k. (Aukštadvario ap., Trakų raj.) apie 1968 m. buvo susprogdintas akmuo su iškaltu vienu didesniu kryžiumi, turinčiu užkirtimą viename gale, ir dviem mažesniais kryželiais<sup>20</sup>. P.Tarasenka knygoje "Pėdos akmenyje"<sup>21</sup> šiuos ženklus klaidingai išrikiavo į vieną raštaženklų eilę, prijungė keletą neaiškių, galbūt natūralios kilmės ženklų ir taip susidarė nežinomo runų rašto įspūdis.

Jasviliaičių k. (Staciūnų ap., Pakruojo raj.) yra vienas akmuo su iškaltais keturiais kryželiais ir lyg koplytėle su kryžiumi jos viduje ir viršuje. Akmuo dabar guli prie I.Gailiūnienės sodybos, o anksčiau gulėjo prie kloties. Vienoje pusėje nuo sodybos buvo seni kapeliai. Galbūt šio akmens ženklai susiję su tais kapeliais? Kol kas į šį klausimą sunku atsakyti.

Kryželis ant postamento ir mėnulio formos lenkta linija su data 1848 m. yra iškalti ant akmens Bulėtiškio miške, apie 4 km į šiaurę nuo Pašvitinio<sup>22</sup> (Pakruojo raj.). Kadangi čia yra du ženklai, tai akmuo galėjo būti ir riboženklis. Abejonių sukelia tik tai, kad jis tūno miške.

Mažytis neryškus kryželis yra ant akmens, gulinčio akmenų krūvoje Lepelionių k. (Lielionių ap., Prienų raj.). 9 cm ilgio ryškus kryžius žymi Eriškių kaimo akmenį (Upytės ap., Panevėžio raj.). Buvo iškaltas kryžius ant akmens Daniškių k. (Suginčių ap., Molėtų raj.) E.Židonio sodyboje (akmuo susprogdintas apie 1964 m.).

Duomenų, kad akmenyje būtų iškalti kryžiai, yra ir daugiau. Tačiau jei paminklų jau nebėra arba jie nesurandami, sunku tai patvirtinti. Reikia pasakyti, kad labai dažnai žmonės iškaltais kryžiais palaiko ir natūralius akmens rievų susikirtimus. Deja, tokių akmenų tenka apžiūrėti daugiau negu su tikrais iškalinėjimais.

Kas ir kokiu tikslu kalė šiuos kryžius, nežinome. Kai kurie iš jų gali būti ties nežinomu palaidojimu arba tiesiog ties žmogaus žuvimo ar mirties vieta. Kai kurie galėjo būti iškalti siekiant atbaidyti piktąsias dvasias arba išvaryti velnią iš pagoniškų aukurų, galėjo būti kalami ir tiesiog kaip krikščionybės simboliai. Antai Latvijoje Smiltėnės Lidacinių vietovėje prie aukuro su iškaltu kryžiumi Marijos Magdalenos dieną vietiniai žmonės aukodavo vilnas<sup>23</sup>. Medžiuose iškalti kryžiai Latvijoje siejami su vėlių kultu<sup>24</sup>. 1977 m. per kasinėjimus Sambijoje Klincovkos k. (Zelenogradsko raj.) deginimo X-XII a. kapinyno viduryje rastas apciginis akmuo su iškaltu trišoniu kryžium. Kadangi čia trūksta vienos kryžmos, tai V.Kulakovas ženklą priskiria prie čuršių ir kitų Pamaro tautų archeologinių dirbinių<sup>25</sup>. Vietoje aplankius šį akmenį teko suabejoti, ar nėra ženklai gamtinės kilmės.

Latvijoje ir Estijoje yra daug akmenų su kryžiais platėjančiais galais. Tokie kryžiai, matyt, yra Livonijos ordino palikimas. Estijoje, prie pat kelio Otepia-Arula, 0,5 km nuo Arulos yra Nuotakos kalnas, o kitoje pusėje - akmuo su iškaltu kryžiumi. Legenda pasakoja, kad du jaunikiai norėję vesti tą pačią nuotaką ir ji abiem pažadėjusi už jų tekėti. Išaiškinę neištikimybę, jaunikiai nuotaką perplėšę pusiau. Dėl to buvęs iškaltas ir tas kryžius<sup>26</sup>.

Baltarusijoje randama daug akmenų su iškaltais kryžiais ir įvairiais užrašais senąja slavų kalba. Prie Polocko Dauguvoje akmenyje su kryžiumi yra užrašas: "Господи помози рабу твоemu Борису"<sup>27</sup>. Tiesa, kryžius dabar jau nutrupėjęs. Buvo žinomi Dauguvoje dar trys tokie Boriso akmenys, visi jie iš XII amžiaus - buvę iškalti 1128 m. Polocko kunigaikščio Boriso Vseslavičiaus įsakymu. Prieš tai šie akmenys galėjo būti susiję su pagonišku kultu<sup>28</sup>.

Apie kryžių kalimą ant senųjų pagonybės laikais garbintų akmenų rašo G.Alenas: "Europoje sukrikščioninimas šventų šaltinių, šventų vietų buvo vykiamas susiejant juos su šventųjų legendomis arba dar prastesne priemone - paženklinant kryžių ant jų. Kryžius turi trilinką vertę: pirmoje vietoje, jis nuveja šalin nuo įprastų lankomų vietų senovinius dievus ir dvasias, visuomet įsivaizdinamus ankstyboje krikščionių ir viduramžinėje mąstyje velniais ar daimonais, antroje vietoje, jis įvirtina naujosios tikybos viršenybę; ir trečioje vietoje, suteikdamas šviežią šventumą senai šventai vietai..."<sup>29</sup>.

## akmenyse iškalti raštaženkliai

### Datos

Daugelyje istorinių akmenų yra iškaltos datos. Labai dažnai jos gali būti siejamos su ribų ženklais - nurodoma, kada nustatytos ribos.

Daug senųjų antkapinių paminklų su iškalto kryžiumi ir mėnuliu ant apskritimo ar šiaip su kryžiumi turi palaidojimo datas. Antai net trys datos: 1808, 1848, 1858 ir dar dvi nebaigtos yra iškaltos ant stulpo pavidalo akmens Kenelių k. (Kriklinių ap., Pasvalio raj.). Vėlgi greičiausiai tai yra palaidojimo datos - taip verčia manyti nebaigtos kalti datos. Panašiai žmonės iškala ant antkapių ir dabartiniuose kapuose.

Ant minėtojo spėjamo akmens riboženklis Paprūdžių (Pavaiguvio) k. yra data 1789, o prie Pumpėnų miestelio yra akmuo su iškalta data 1761, taip pat su raidėmis AM, AŽ, dvigubu kryžiumi ir kt. ženklais. Kadangi čia yra dujeji inicialai, tai akmuo galėjo būti ir riboženklis. 1860 m. data yra iškalta ant akmens Plavėjų k. (Sokiškių ap., Ignalinos raj.), o ant minėto Šeimatis Moko be kryželio, primenančio sentikių kryžių, dar iškaltos dvi datos: 1813 (ar 1873) ir 1866. Data 1781 greta dviejų žvaigždučių ir kažkokių neįskaitomų rašmenų yra iškalta Maseliškių k. (Glitiškių ap., Vilniaus raj.) akmenyje.

### Inicialai ir pavienės raidės

Kaip matėme, inicialai yra iškalti ant akmens riboženklis Pavaiguvio k., taip pat greičiausiai ant Lenkijos pasienyje esančio akmens, kuris buvo aprašytas "Aušroje" ir neabejotinai ant Babrauninkų-Nikronių akmens su Odyneco herbu bei ant akmens prie Pumpėnų miestelio.

Kartenos (Kretingos raj.) bažnyčios šventoriuje guli labai gerai apdirbtas, ištašytas kaip sėdynė akmuo su dirbtiniais iškilimais ir gražiai išraitytais inicialais. Tai greičiausiai kokių nors didikų užsakytas darbas, atliktas vėlyvaisiais laikais.

J.Šliavas pastebėjo, kad daugelyje akmenų: Bulėtiškyje prie Pašvitinio (Pakruojo raj.), Pumpėnų (Pasvalio raj.) ir Kauno Ažuolyne iškaltos raidės AM. Kauno akmens raidės buvo priskiriamos poetui A.Mickevičiui, bet jau J.Baltušis išjuokė mintį, kad A.Mickevičius galėjęs kalti inicialus. J.Šliavo nuomone, šios

raidės reiškia amžinatilsi mirusiems<sup>30</sup>. Galbūt J.Šliavas ir teisingas, bet Pumpėnų akmenyje raidės AM labai primena inicialus. P.Tarasenka dar mini akmenį su iškaltais inicialais HL prie Dubinės upelio žiočių ties Veliuona<sup>31</sup> (Jurbarko raj.).

### Totorių ir žydų antkapiniai paminklai

Dažnai sunykus musulmonų arba žydų kapams, antkapiniai paminklai tampa lyg ir istoriniais akmenimis. Toks akmuo su arabišku įrašu ir data "1606" yra Panerių k. (Paparčių ap., Kaišiadorių raj.), apie 100 m nuo Neries, prie pirties, M.Jurevičiaus sodyboje. Panašų totorių antkapį Pilkapių k., netoli Medininkų (Vilniaus raj.), aprašė V.Šaulys<sup>32</sup>. Daug žydiškų antkapių yra likusių be priežiūros.

Baltarusijoje M.Mialeška yra aprašęs akmenų su iškaltais žirklemis, plaktukais, replėmis ir net pistoletu<sup>33</sup>. Daugelis iš tokių akmenų gali būti arabiški antkapiai, kuriuose kaip tik yra ženklų, labai panašių į žirkles.

### Vėlyvi ir neaiškūs, nusitrynę įrašai

Suzinojus apie kur nors aptiktą akmenį su ženklais dažnai tenka nusivilti, kai randamas neseniai kokio nors mažaraščio žmogaus iškaltas arba negilus bei nusitrynęs įrašas. Taip mums atsitiko Merkinėje, kai A.Raulinaičio vadovaujamos ekskursijos metu mėginome nukopijuoti prie šventoriaus vartų įmūryto akmens įrašą. Paaiškėjo, kad jį lenkų kalba iškalė kažkoks mažaraštis. Antkapinis paminklas pasirodė besąs daug kur minėtas Gėluvos k. (Ariogalos ap., Raseinių raj.) akmuo su ženklais.

Labai vėlyvas yra P.Tarosenkos minimas<sup>34</sup> Bratnavos (Šešuolių ap., Ukmergės raj.) akmens įrašas. Jame ir dabar galima įskaityti lenkišką tekstą: "Temny cnoty Skromne R...clycle." Akmuo lygiai aptašytas, matyt, skirtinas prie dvarų ar parkų puošybos elementų.

### Skandinaviškos runos apdirbtuose akmenyse

Lietuvoje žinomas vienas akmuo su skandinaviškomis runomis, kuris buvęs rastas Kulautuvoje. Tai yra plokščio akmeninio skritulio šukė (storis apie 1,8 cm, išlikusios dalies skersmuo apie 11 cm). Joje iškaltos 5 skandinaviškos runos (kitos yra nutrupėjusios). Dailininkas K.Simonis šiose runose tariamai išskaitęs lietuvišką žodį "vargu"<sup>35</sup>. Dabar akmens skeltė yra memorialiniame

dailininko K. Šimonio bute Kaune. Reikia pasakyti, kad šiame bute yra ir daugiau dirbinių su runomis. Jas matome įrežtas puodo šukėje (kuri, archeologo K. Meko nuomone, yra daug vėlyvesnė, negu skandinaviškų runų laikai) ir net akmens amžiaus kirvuke. Į kirvuką runos įrežtos labai ryškiai, per daug moderniškai. Du pastarieji radiniai labai primena falsifikatus, klastotė gali būti ir akmens skeltė su runomis. Reikėtų ją kruopščiai ištirti ir tada galbūt paaiškėtų, ar tai falsifikatas, ar ne.

Latvijoje yra žinoma panašaus dydžio akmens dirbinio dalis su įrašu skandinaviškomis runomis: RUNAR PESAR<sup>36</sup>. Matyt, akmeniniai dirbiniai su runomis į mūsų kraštus yra pakliuvę vikingų žygių metu arba prekybiniais keliais.

### Neperskaityti rašmenys

Jau J. Basanavičius pastebėjo, kad žodis "rašyti" yra kilęs iš žodžio "rėžti"<sup>37</sup>. Taigi, matyt, pirma išmokom rėžti medyje, molyje ar akmenyje ir tik po to rašyti. Lietuvoje ir kaimyniniuose kraštuose iki šiol yra išlikę akmenų su ženklais, kurie tebėra neperskaityti. Vienas iš įdomiausių tokių įrašų yra Airėnų k. (Dūkštų ap., Vilniaus raj.) akmenyje, esančiame dideliame ąžuolyne. Įrašas iškaltas aiškiai ir yra 70 cm ilgio. Jame iš viso yra 4 raidės. Pirma, be abejo, T, pavaizduota palmės pavidalu. Antroji raidė gali būti graikiška omega ω arba rusiška III. Trečioji - graikiška eta η arba rusiška n mažoji. Ketvirtoji - graikiška gama γ arba rusiška 6 mažoji. Jeigu tas įrašas yra graikiškas, tai klasikinės filologijos specialistai jo paprastai neperskaito, nors, O. Žironaitės nuomone, įrašas gali reikšti: "tau (arba jam) padariau (atnešiau)". Skaitant rusiška matomos dvi raidės - T ir III didžiosios ir dvi - π ir δ mažosios. Taigi čia galėtų būti inicialai - riboženklis. Bet tada kairioji atsaka prie rusiškos 6 raidės turėjo būti iškalta vėliau, paverčiant šią raidę graikiška gama. Be to, antrosios raidės viršus kiek užlenktas į vidų, kas labiau primena graikišką omegą ω negu rusišką raidę III, rusiškos n raidės uodegėlė kiek per daug nutįsusi žemyn ir panaši į graikišką eta η. Galbūt atcityje, surinkus daugiau medžiagos, problemą pavyks išspręsti tiksliau.

Įdomus akmuo su neperskaitytais ženklais yra Maseliškių k. (Glitiškių ap., Vilniaus raj.). Čia matome datą "1751", dvi žvaigždutes ir keturis ženklus, kurių vienas primena rusišką raidę III, o kiti - visi panašūs į I didžiąją, nors vidurinė iš jų yra kiek laužtos linijos. Sprendžiant iš dviejų žvaigždučių ir ženklų, primenančių inicialus, šį akmenį reikėtų laikyti riboženkliau, bet, deja, kol kas negalima teigti, kad įrašas perskaitytas.

Apie 1973 m. kraštotyrininkas I. Jablonskis iš Kretingos atsiuntė MA Istorijos institutui kopiją įrašo, kuris buvo rastas iškaltas akmenyje, išimame iš

klėties pamatų, Stripinių k. (Ylakių ap., Skuodo raj.). Pastaruoju metu akmuo perkeltas į Mosėdžio akmenų muziejų. Šio akmens rašmenys labai primena stilizuotas raides F ir atvirksčią R bei du kartus pasikartojančią raidę su charakteringais užlenkimais apačioje. Atrodo, kad šis įrašas gana vėlyvas. Jame greičiausiai yra arba inicialai, arba mėginta stilizuotomis raidėmis iškalti žodį.

Vieną iš dviejų P. Tarasenkos paskelbtų įrašų akmenyse<sup>38</sup>, Staniavos k. jau minėjome (čia iš tikrųjų buvo vienas tikras kryžius ir keletas neaiškių). Antrasis įrašas buvęs Žiogų k. (Skiemonių ap., Anykščių raj.). Apie jį Tarasenkai pranešęs gretimo Klevėnų kaimo gyventojas A. Pakalnis, kuris 1974 m. autoriui tvirtino, kad šis įrašas buvo tikrai toks, su apvedimu, tik jo tikslesnė kopija esanti paskelbta P. Tarasenkos knygoje "Prieistorinė Lietuva", 1927 m., p. 109. Pasak A. Pakalnio, akmuo susprogdintas apie 1930 m., renkant akmenis plento remontui. Nors ir labai abejotinas tokių ženklų buvimas (jie labiau primena natūralias akmens rieves), tačiau kadangi akmuo neišlikęs, sunku ką nors teigti.

Autoriui nepavyko perskaityti įrašų, iškaltų ant grubaus akmeninio tašyto kryžiaus, kuris į Utenos muziejų buvo atgabentas iš senosios Dubingių bažnyčios pamatų. Apvertus kryžių smaigaliu žemyn, lyg ir matyti kažkokia data ir inicialai, bet vargu ar taip galėjo kryžius stovėti. Šiaip ar taip, tai nėra labai senas paminklas, kadangi jis gan tiksliai aptašytas, tad jame negalėtų būti įrežti ženklai mums nežinoma abėcėle.

Apsilankę Paparčių k. (Skuodo raj.) pamatysime lygiai aptašytos trinkos pavidalo akmenį, ištrauktą iš po Barstyčių koplyčios pamatų. Pagal kraštą viršutinėje plokštumoje iškalinėta daug ženklų, primenančių lotyniškas raides ir skaičius. Daugelis ženklų yra neaiškūs, bet jie negali būti labai seni, nes iki krikščionybės įvedimo taip lygiai akmenų niekas netašydavo.

Bene įdomiausių Lietuvoje akmenį su raštaženkliais 1985 m. aptiko F. Radvilo vadovaujama Vilniaus universiteto turistų grupė rašytojos Lazdynų Pelėdos gimtajame name Paragių kaime. Tiesa, šis akmuo buvo ir seniau žinomas, tačiau greičiausiai niekur apie jį neskelbta. Lazdynų Pelėdos duktė St. Matulienė papasakojo, kad šis akmuo su ženklais buvo Paragių dvare jau Pirmojo pasaulinio karo metu. Akmens dubonyje L. Pelėdos tėvas dailininkas N. Ivanauskas maišydavęs dažus.

Labai panašių ženklų rasta įrežtų akmeninėje plokštelėje Kuktiškėse 1929 m.<sup>39</sup> Deja, jų perskaityti kol kas nepavyko.

Buvo akmenų su spėjamais nežinomais įrašais Baltarusijoje. Kažkokie nesuprantami ženklai buvę iškalti akmenyje Sinkovičiuose (Vakarų Baltarusijoje) ir Pnevščinoje (Gorecko raj., Mogiliovo sritis).

Rygos liaudies buities muziejuje ir dabar guli akmuo, atgabentas iš Rundėnų (Ludzos raj.), kuriame iš eilės yra pridaryta daugybė įkartų, panašesnių į atsiūktinį kapojimą negu į raštą. Taip pat Latvijoje Apsių k. (Jerų ap.,

Valmieros raj.) yra akmuo su dviem eilėmis rašmenų, bet jį daugelis Latvijos mokslininkų laiko falsifikatu. Įrašas buvęs rastas 1869 m. ir jau po 7 metų paaiškėjo, kad jis buvęs iškaltas vietos baronų įsakymu<sup>40</sup>. Pskovo srityje (Krasnodubės k.) rastas vienas akmuo su iškaltu 80 cm ilgio raktu ir kitas su ryškiai iškalta 33-37 cm ilgio strėle<sup>41</sup>.

Novgorodo srityje, Karelijoje ir kitur aptinkama ištisų piešinių ant akmenų bei uolų. Apie tai daug rašyta spaudoje. Nieko panašaus Lietuvoje nepasitaikė aptikti.

### Miniatiūriniai akmenys su ženklais

1976 m. Radviliškio gyventoja A. Vyšniauskienė savo bulvių sklype rado nedidelį, 6 cm skersmens akmenį, visą išrašinętą įvairiais ženklais, kuriuos net galima pavadinti piktografiniais piešiniais. Čia matome iš kvadratėlių sujungtas grandines, primenančias kopėčias, lyg žmogaus galvą, kažkokį pastatą, primenantį jurta, kitas linijas, panašias į planą. Šis akmuo galėjo būti talismanas ar šiaip burtų akmuo; čia galėjo būti atvaizduota ir kokios vietovė, parodant, kaip lengviau ją surasti. Tai galėjo būti padaryta norint perduoti akmenį kitam. Miniatiūrinis akmuo dar laukia tyrėjų.

Teko girdėti, kad Lietuvoje yra rasta ir daugiau miniatiūrinių akmenų su ženklais, bet autorius neturėjo galimybės pasinaudoti jų piešiniais.

Baltarusijoje dar XIX a. buvo rastas akmuo su įrėžtomis įvairiomis linijomis, primenančiomis išsidėstymo planą, su rutuliukais aplinkui. Akmens radimo vieta - Dubos ežero pakrantė, prie Grybošių kaimo (Lydos pavietas). Antroji akmens pusė lygi, kraštas nusitrynęs, lyg nuo ilgo naudojimo<sup>42</sup>. Prie miniatiūrinių skirtinas ir minėtas Kuktiškių akmuo su raštaženklais.

## akmenys su gamtiniais ženklais

### Pėduotieji akmenys

Juo toliau, juo daugiau užfiksuojama akmenų su "pėdomis". Pradėjus klausinėti žmones, kone kiekviename kaime ir net sodyboje parodoma tokių akmenų. Kadangi jie beveik nepanašūs į tikras pėdas, aiškinama, kad čia pa-vaizduota pėda su naginėmis, kojineėmis (archeol. M. Černiauskas, M. Mialeška ir kt.). Tačiau Lietuvoje neteko aptikti akmenų su tikrai iškaltomis pėdomis kaip Karelijoje ar Novgorodo srityje (žr. piešinį iš Novgorodo srities). Paprastai mūsų akmenyse būna įvairūs natūralūs įdubimai, išdūlėjimai. Taigi akmenis su pėdomis turime laikyti mitologiniais. Tai nereiškia, kad tokie akmenys istoriškai nėra vertingi. Įdomūs žmonių tikėjimai ir pasakojimai apie įvairius šventuosius ir velnius, kurie įmynę akmenyse tas pėdas. Dažnai tokiose pėdose būdavo aukojama, o kartais pėdomis laikomi aukojimo akmenų dubenys, ypač mažieji. Apie iškaltus bei išsuktus dubenis, įdubas, latakus jau kalbėta I dalyje.

Ant akmenų su pėdomis yra pastatyta daug koplyčių, tarp jų, matyt, ir garsioji Šiluvos koplyčia. Plačiai žinomo akmens su "vilko pėda" dalis tebėra išlikusi Vilkpėdėje - Vilniuje. Gaila, kad šis akmuo iki šiol neįtrauktas į paminklų sąrašus. Juk nuo jo gavo vardą ištisas Vilniaus priemiestis.

### Akmenys su pasagomis

Pasagomis dažniausiai taip pat laikomi natūralūs įdubimai. Garsesni akmenys su pasagomis yra šie: miške netoli Vadoklių k. (Panevėžio raj.), prie Varnupių piliakalnio (Padovinio ap., Marijampolės raj.), Kadariškių vs. (Visalaukės ap., Vilniaus raj.), Širvintos upėje Kunigiškių k. (Jonavos raj.) ir kt. Išimtį sudaro, kaip minėjome, herbų pasagos akmenyse riboženkliuose. Yra dar vienas akmuo su palyginti nedideliu, neįprastos formos dubeniu (panašūs dubenys akmenyse tėra tik du, abu Raseinių raj.), kuris laikomas iškalta pasaga. Dabar šis akmuo atgabentas į Religijų istorijos muziejų Vilniuje. Anksčiau jis buvo Musteikių (Mustenių) k. (Rusakalnio ap., Trakų raj.)

## Akmenys su žalčiais

Ir žalčių akmenyse Lietuvoje niekas nekalė, kaip kad buvo manoma. Išimtyms tėra abejotinas ženklas Vileikių k. antkapiniame paminkle. Daug rašyta apie tris žalčius, iškaltus akmenyje prie Raguvos (Panevėžio raj.). Pirmasis šį akmenį aprašė ir nupiešė E.Tiškevičius XIX a., o vėliau jį minėjo F.Pokrovskis, M.Balinskis ir kt.<sup>43</sup> Tačiau palyginus jį su daugeliu kitų akmenų, kuriuose iškalti žalčiai, paaiškėja, jog čia, matyt, būta natūralių gyslų. Akmuo įdomus dėl to, kad, pasak E.Tiškevičiaus, jis buvo garbinamas ir laikomas dievybe.

Nedzingės šventoriaus tvoros vidinėje pusėje yra įmūrytas akmuo taip pat su tariamu žalčio atvaizdu<sup>44</sup>. Iš tikrųjų tai yra natūrali rausva juosta granite.

Apie 1964 m. buvo susprogdintas akmuo Žuklių k. (Grendavės ap., Trakų raj.) su karvės, žmogaus, šuns, katės ir kitokiomis pėdomis bei žalčiu. Vietiniai gyventojai klausinėti apie buvusius ženklus. Geriau įsigilinus paaiškėjo, kad visi šie ženklai yra natūralios kilmės. J.Šliavas įžiūrėjo du žalčius, vieną šliaužiantį aukšty, kitą žemyn Kiaužerių k. (Smilgių ap., Panevėžio raj.) akmenyje<sup>45</sup>. P.Tarasenka šio akmens ženklus laikė paukščio kojų ir sparnų atspaudais<sup>46</sup>. Tačiau, Panevėžio raj. paminklų apsaugos inspektoriaus nuomone, Kiaužerių akmens ženklai yra natūralios kilmės. Ženklių nelaiko žalčiais ir M.Černiauskas.

Gana problemiška yra neilga vingiuota linija, iškalta minėtame Vileikių k. antkapiniame paminkle su trimis kryžiais ir ranka antroje pusėje. P.Dundulienė šį ženklą laiko žalčio atvaizdu<sup>47</sup>. Galbūt ji ir teisi, bet ženklas iš tikrųjų yra labai neaiškus - tik 11 cm ilgio. Be to, linija ne raityta, o kampuota ir per daug plati, palyginti su ilgiu. Kol kas sunku nustatyti, ką šis ženklas gali reikšti.

## Akmenys su įvairiais kitais gamtiniais ženklais

Prie Skudutės upelio apie 1 km nuo Skudutiškio miestelio yra du akmenys su natūraliais ženklais, kurie iki šiol žmonių garbinami. Viename akmenyje įžiūrima pėda (gamtinės kilmės įduba), kitame kažkoks ženklas, panašus į X su vertikalia linija greta. Susidaro romėniško skaičiaus IX įspūdis. Įdubą vietiniai žmonės vadina Kristaus pėda, per Švč. Trejybės atlaidus prausiasi gretimame šaltinio vandeniui. Aplinkui akmuo apdėtas baltai dažytų akmenų eile, stiklainyje visą laiką pamerкта gėlių.

Tekę girdėti, kad Kurmelionių (Kurmėlėnų) k. Baltarusijoje, ant pat Eišiškių rajono ribos, 1974 m. buvo susprogdintas akmuo su iškaltomis saulėmis.

Apklaussinėjus daugelį aplinkinių senų gyventojų, paaiškėjo, kad ant akmens būta tik įvairių dydžių ir formų natūralių iškilimų, vietinių žmonių vadinamų "guzais".

P.Tarasenka rašė, kad Valiūniškio k. (Juodupės ap., Rokiškio raj.) yra akmuo su iškalta rombu bei kryžiumi ar trilapiu jo viduryje<sup>48</sup>. Kaip ir daugelį kitų ženklų su kryžiais ir apskritimais, P.Tarasenka šį ženklą priskiria saulės simbolikai. Dabar akmuo yra nustumtas apie 100 m į šiaurę, prie sodybos ir apverstas. Neaišku, ar tą patį ženklą mums pavyko pamatyti, bet ir iš žmonių pasakojimų atrodo, kad tai yra natūralių akmens rievių sankirta. 1977 m. Fizikos ir matematikos instituto darbuotojas šio straipsnio autoriui parodė miške prie Užubalių k. (Debeikių ap., Anykščių raj.) gulintį akmenį su tariamu jaučio atvaizdu. Tačiau iš tikrųjų jaučio atvaizdo įspūdis susidaro iš gamtinės kilmės gyslų bei įdubimų akmenyje. Greičiausiai gamtinės kilmės buvo ir jau seniai susprogdinto garsiojo Rambyno akmens (Šilutės raj.) ženklai: kardas, šventykla ir pėdos<sup>49</sup>.

Reikia ir toliau ieškoti žymėtųjų akmenų. Kiek dar jų gali būti išlikę žemėje, įmūrytų į sienas arba apverstų ir dabar nematomų! Surinkus daugiau žinių apie tokius akmenis, galbūt bus galima patikslinti daugelį ir šiame leidinyje iškeltų hipotezių.



## išnašos

- <sup>1</sup>Varakauskas R. Lietuvos ir Livonijos santykiai XIII-XVI a. - V., 1982. - P. 241.
- <sup>2</sup>Survila R. Gamtos apsauga 1588 m. Lietuvos statute // Mokslas ir gyvenimas. - 1981. - Nr. 10. - P. 27.
- <sup>3</sup>Daukantas S. Raštai. - V., 1976. - T. II. - P. 762-763.
- <sup>4</sup>Polackówna X. Stemmata polonica... klejnotów Długosza // MA biblioteka I-20 2-227. - P. 215.
- <sup>5</sup>Ten pat. - P. 197.
- <sup>6</sup>Kojałowicz W. Herbarz rycerstwa W.X.Litewskiego. - Kraków, 1897. - P. 42.
- <sup>7</sup>Ten pat. - P. 26.
- <sup>8</sup>Ten pat. - P. 175.
- <sup>9</sup>Ten pat. - P. 187.
- <sup>10</sup>Tautavičius A. Ženklaai akmenyse // Mokslas ir gyvenimas. - 1966. - Nr. 12. - P. 24-25.
- <sup>11</sup>Swiatowit-Warszawa. - 1900. - P. 120.
- <sup>12</sup>Попов А. Тайна каменных знаков // Наука и жизнь. - 1964. - № 6. - С. 137-138; Попов А. В поисках дивьего камня. - М., 1981. - С. 121.
- <sup>13</sup>Auszra. - 1885. - Nr. 6. - P. 168.
- <sup>14</sup>Basanavičius J. Išz priežasties atradimo Lietuvoje raszyto akmens // Auszra. - 1885. - Nr. 12. - P. 7.
- <sup>15</sup>MA biblioteka. - F.235-425.
- <sup>16</sup>MA biblioteka. - F.235-410.
- <sup>17</sup>MA biblioteka. - F.235-402.
- <sup>18</sup>Narbut T. Dzieje narodu litewskiego. - Wilno, 1835. - T.I. - P. 371.
- <sup>19</sup>Saulys V. Mūsų gamta. - 1966. - Nr. 10. - P. 33.
- <sup>20</sup>Paminklo pasas yra Kultūros ministerijoje. - VAK 58. - P. 123.
- <sup>21</sup>Tarasenka P. Pėdos akmenyje. - V., 1958. - P. 69.
- <sup>22</sup>Šliavas J. Berštalių-Lielupės klonai. - Žeimelis, 1974. - P. 88 (Mašinarštis yra VVU bibliotekoje).
- <sup>23</sup>Graudonis J., Urtāns V. Senāmes pėdas. - Rīga, 1961. - P. 117-118.
- <sup>24</sup>Ten pat. - P. 122.
- <sup>25</sup>Кулаков В.И. Ритуальный комплекс в могильнике у Клициовки. - КЦУА. - 160. - 1980. - С. 90-91.
- <sup>26</sup>Miagi Ch. Oteria-Kiariku. - Tallin, 1973. - P. 110.
- <sup>27</sup>Таранович В.П. К вопросу о древних галлидарных памятниках с историческими надписями на территории Бел. ССР // Сов. археология. - 1946. - № 8.
- <sup>28</sup>Очерки по археологии Белорусии. - Минск, 1972. - С. 173-175.
- <sup>29</sup>Allen G. Dievo idėjos raida... / Vertė J.Šliūpas. - K., 1938. - P. 89.

- <sup>30</sup>Šliavas J. Mitai ir žmonės. - 1977 (Rankraštis VVU bibliotekoje, F.152-II p. 11-12.)
- <sup>31</sup>Tarasenka P. Pėdos akmenyje. - P. 57.
- <sup>32</sup>Saulys V. Prie Pilkapių kaimo // Kultūros barai. - 1972. - Nr. 3. - P. 61.
- <sup>33</sup>Straipsnis Baltarusijos MA istorijos institute: Мясенка М. Камень у вераньных и паданьных беларуса. - Записки навук кафедры этнаграфіи. - Минск, 1928. - Т. I. - С. 171 и др.
- <sup>34</sup>Tarasenka P. Pėdos akmenyje. - P. 79.
- <sup>35</sup>Simonis K. Runų pėdosakiai Lietuvoje // Tarybinis mokytojas. - 1969. - Sausio 31.
- <sup>36</sup>Цауне А. Когда появилась письменность на территории Латв. ССР // Наука и техника (Рига). - 1980. - № 2. - С. 22.
- <sup>37</sup>Auszra. - 1885. - Nr. 12. - P. 6.
- <sup>38</sup>Tarasenka P. Pėdos akmenyje. - P. 59.
- <sup>39</sup>Ribokas D., Beresnevičius. Kuktiškių amuletas // Lenino keliu. - 1987. - Liepos 4.
- <sup>40</sup>Caune A. Min. veik. - P. 22.
- <sup>41</sup>Попов А.С. В поисках дивьего камня. - С. 127, 141.
- <sup>42</sup>Szkiewicz W. Swiatowit. - Warszawa, 1900. - T.II. - P. 123.
- <sup>43</sup>Tarasenka P. Pėdos akmenyje. - P. 45, 79.
- <sup>44</sup>Tarasenka P. Mūsų senovės liekanos // Triumfas. - 1927. - Nr. 5. - P. 146.
- <sup>45</sup>J.Šliavo rankraštis yra VUB., F.152-10; Dundulienė P. Žaltys ir jo simboliai liaudies mene ir žodinėje kūryboje. - V. 1979. - P. 39-40.
- <sup>46</sup>Tarasenka P. Pėdos akmenyje. - P. 77.
- <sup>47</sup>Dundulienė P. Min. veik. - P. 97-98.
- <sup>48</sup>Tarasenka P. Pėdos akmenyje. - P. 43, 76.
- <sup>49</sup>Beckherrn C. Merkwürdige Steine in Ostund Westpreussen // Altpreuss. Monatsschrift. - Bd. XXX. - H. 5U6. - S. 389.

## žymėtųjų akmenų sąrašas\*

Eil. Nr.	Vietovė (ir sodyba)	Apylinkė	Akmens ir ženklų matmenys cm (h - aukštis sk. - skersmuo)	Trumpas ženklų aprašymas, pastabos, ypatingesni bruožai
1	2	3	4	5
<b>Akmenės rajonas</b>				
1.	Paragiai	Kairiškiai	62x45; dubens sk. 24	Raštaženkliai ir dubuo. Pervežtas į Vilnių, Kalinausko g. 8-3, R. Matulio butą
<b>Alytaus rajonas</b>				
2.	?Einoriai (Statkiškės)	Pivašiūnai		Kryžius (P. Tarasenka - dvigubas kryžius). Sunaikintas
<b>Anykščių rajonas</b>				
3.	Klevėnai (Žiogai)	Skiemonys	170x130; h=35; ženkl. 30x26; įrėžimo gylis 0,5	Kryžius apskritime (riboženklis)
?	Užubaliai (Miske, 70 ir 100 m nuo melior. griovio)	Debeikiai	100x90; h=40	Natūralus jaučio atvaizdas (G. Valiukevičius)
4.?	Žiogai	Skiemonys		Tariamai raštaženkliai (A. Pakalnis, P. Tarasenka)

\*Klaustukas prie eil. Nr. arba eil. Nr. vietoje reiškia, kad akmens ženklai abejotini. Akmenys su natūraliais gamtiniais ženklais nenumeruoti. Tikslėsi duomenys apie šiuos akmenis yra autoriaus kartotekoje.

1	2	3	4	5
<b>Ignalinos rajonas</b>				
5.	Plavėjai (Paplentėje, prie pelkės)	Sokiškiai		Data 1860. Kryžius (P. Tarasenka). Nerastas.
?	Popovka	Tverečius		Ženkliai (F. Pokrovskis). Susprogdintas prieš 1940 m.
<b>Jonavos rajonas</b>				
	Kunigiškiai (Širvintoje, 3 km nuo žiočių)		sk. 300	Pasaga (P. Tarasenka).
<b>Kaišiadorių rajonas</b>				
6.	Kaniutiškės (Prie kelio Budninkai-Žasliai)	Kaišiadorys		Ženkliai (Resp. sąrašas). Nerastas.
7.	Naujažeris (Prie kelio Naujažeris-Žasliai)	Žasliai		Lygiašonis kryžius su kryžiais galuose, kryžius keturkamp. ir apskritimas. Antkapis?
8.	Paneriai (M. Jurevičiaus)	Paparčiai	73x50x25, įrašo gylis 0,1, sk. 0,4	Musulmoniškas antkapis (V. Šaulys, resp. sąrašas)
<b>Kapsuko (Marijampolės) rajonas</b>				
?	Varnupiai (100 m nuo piliakalnio)	Padovinys	sk. 250, h=100	Pasaga (P. Tarasenka, resp. sąrašas). Pasagos galai gali būti pagilinti.

1	2	3	4	5
9.	Alksnėnai (Kreivėnų paribyje)	Alksnėnai?		Nežinomi rašmenys (T.Zuikis, J.Basana- vičius). Inicialai lotyniškomis raidėmis.
<b>Kauno rajonas</b>				
10.	Kaunas (Ažuolynas)			Raidės AM.
11.?	Kaunas (K.Šimonio butas)		sk. 11, storis - 1,8	Akmeninio skritulio skeltė su runomis.
<b>Kelmės rajonas</b>				
12.	Badauskiai (Pamiškėje, 400 m nuo kelio Kelmė-Šiauliai)	Grimziai	sk. 35, h=50 kryžius su postam. h=12, lygiašonio kryželio h=6	Kryžius su postamentu, lygiašonis kryželis ir laužta linija tarp jų.
13.	Pavaiguvis (Paprūdžiai, netoli Vaiguvos)	Vaiguva	300x180; h=100, visų ženklų ilgis apie 80	Kryžius su užkirtimais, data 1789, inicialai GSZ ir TB. Riboženklis.
<b>Klaipėdos rajonas</b>				
	Genaičiai (Prie Dvilinkio up.)	Gargždai		Neįskaitomas parašas (P.T.), neiššifruoti įrašai (Pakutinskas J. M. ir gyv., 1973, Nr. 6, p. 25). Nerastas.
	Jurjonai	Lapiai		Pasaga (P.T.). Nerastas. Susprogdintas 1974 m.

1	2	3	4	5
<b>Kretingos rajonas</b>				
14.	Kartena (Šventoriuje)		150x100, h=85	Ištašyta įduba sėdėti ir iškilimai. Inicialai GT, GP.
<b>Kupiškio rajonas</b>				
	Druskiai	Šimonys		Pasaga. Susprogdinta 1978 m.
	Užubaliai (Ažubalis)	Skapiškis		Pėda ir ženklai. Neras- tas.
<b>Lazdijų rajonas</b>				
15.	Krikštonys	Noragėliai		Nebaigtas apskritimas (B.Kašelionis). Vėly- vas.
	Petroškai	Veisiejai		Ženkliai. Nerastas.
<b>Molėtų rajonas</b>				
16.	Daniškiai (E.Židonio sod.)	Suginčiai		Status kryželis. (Viė- tinis sąrašas). Susprog- dintas apie 1964 m.
	Skudutiškis (Prie Skudutės up.)		200x150	Ženkliai (Resp. sąrašas). Natūralios kilmės.
17.	Svobiškis (Karališkiai, prie Karklos up., miške)	Alanta	350x300, h=200	Du herbai: 1. kryžius, pasaga ir strėlė, 2. mėnulis, saulė ir žvaigždė-? Riboženklis.

1	2	3	4	5
<b>Pakruojo rajonas</b>				
18.	Bulētiškis (Miške)	Pašvitūns	520x300, h=170; kryželis su postamentu h=11,5; lenktos līnijas ir datos h=5,5	Kryželis ant postamento, mēnuliņ formas līnija ir data 1848 (J. Šliavas, rankr. VU. Berštaliolīnijas ir datos Lielupēs kloniai, 1974, p. 88)
19.	Jasvilaičiai (Prie I.Gailiūnienēs sod.)	Staciūnai	sk. 90, ženklū komplekso h=18, gylis 0,1	Koplytēlē su kryžiumi joje ir virš jos bei 4 kryželiai aplinkui.
?	Trumpakojai	Žeimelis		Duobutēs ir raidēs. Gilinant upelī užverstas (Šliavas J., Kraštotyra. V., 1971. P. 141). Nerastas.
<b>Panevėžio rajonas</b>				
20.	Ēriškės	Upytė	90x60, ženklū ilgis 9, plotis 1, gylis 1,5-4	Kryžius (M.Černiauskas, 1970, eksp. ataskaita, Kultūros m-ja).
	Kiaužeriai	Smilgiai	250x200, h=150	Paukščio kojų ir sparnū ženklai (P.Tarasenka), 2 žaļčiai (J.Šliavas, P.Dundulienė). Natūralus akmuo
	Nibragalys	Miežiškiai		Graikiški irāšai (K.Jurėnas). Natūralus akmuo
	Pakuodžiupys	Piniava		Viename akm. pėda, kitame - kryžius (F.Pokrovskis). Nerastas

1	2	3	4	5
	Raguva (Ant Nevėžio kr.)		130x72, h=43	Trys žaļčiai (E.Tiškevičius).
	Vadokliai (Miške, raiste)	Vadokliai		Pasaga (P.Tarasenka - pėda).
<b>Pasvalio rajonas</b>				
21.	Keneliai	Krikliniai		Datos 1808, 1848, 1858 ir dvi nebaigtos (J.Trinkūnas).
22.	Pumpėnai (Prie miestelio)			Data 1761, inicialai AM, AŽ ir dvigubas kryžius-? (P.Tarasenka). Susprogdintas 1968 m.
<b>Prienuj rajonas</b>				
23.	Lepelionys (Netoli piliak. akmenų krūvoje)	Lielionys	Kryželio su postamentu h=24, irėzimas vos žymus	Kryželis ant trikampio post. Akmuo atvilktas nuo āžuolo, augančio ant Grūšių kalno.
<b>Radviliškio rajonas</b>				
?	Dargėnai (Kalvoje prie Kiršino up.)	Sidabravas		Dubenys ir ženklai (L.Valiukas, P.Tarasenka). Nuristas į upelī, nežinomas (V.Rauda-Sidabravas).
?	Daukonys	Pakalniškiai		Kryželis virš apskritimo (M.Černiauskas). Nerastas.

1	2	3	4	5
24.	Radviliškis (A. Vyšniauskienės darže. Perduotas A. Tautavičiui)		sk. 6, ženklų plotis 0,15	Įvairūs piktografiniai ženklai.
25.	Vileikiai (Perkeltas į Šeduvos muziejų)	Sidabravas	sk. 58, h=78. Plaštakos h=17. Kryželiai 10, 12, 14 ir ženklų ilgis 11	Grubaus kryžiaus formos akmuo su 3 kryželiais ir plaštaka vienoje pusėje, 1 kryželiu ir ženklų - kitoje.
<b>Raseinių rajonas</b>				
26.	Gėluva (Alėjos gale)	Ariogala	sk. 160, h=90	Ženkla (P. Tarasenk). Nusitrynęs antkapis.
<b>Rokiškio rajonas</b>				
	Norkūnai (Audros up. slėnio šiaur. šlaite, pušynėlio ŠR kampe)	Rageliai	sk. 100	Ženkla (archeol. Juodelis-Rokiškis). Natūral. laiptuoti išdūlėjimai.
?	Purpiškis	Kamajai		Ženkla (F. Pokrovskis, P. Tarasenk). Nerastas.
?	Valiūniškis	Juodupė		Rombas su kryželiu ar trilapiu viduryje (P. Tarasenk).
<b>Skuodo rajonas</b>				
27.	Stripiniai (Iš Vaskaitės klėties pamatų)	Ylakiai	93x65, įrašo ilgis 18	4 stilizuotos raidės, kurių viena primena F, kita atvirkščią R.

1	2	3	4	5
28.	Paparčiai	Barstyčiai		Trikos formos akmuo su ženklais.
<b>Šakių rajonas</b>				
	Gelgaudiškis			Neįskaitomi parašai. (P. Tarasenk). Nerastas.
<b>Šilalės rajonas</b>				
	Kvesčiai	Kaltinėnai		Ženkla (P. Tarasenk). Gamtinės pėdos. Susprogdintas apie 1958 m.
?	Vaitkaičiai	Laukuva		Neįskaitomi parašai (P. Tarasenk). Nežinomas
<b>Šilutės rajonas</b>				
29.?	Rambynų kalnas (Prie Nemuno)			Kardas, šventykla ir pėdos. (E. Gisevijus, C. Bekherm). Abejotinas. Suskaldytas 1811 m.
<b>Širvintų rajonas</b>				
30.	Siraičiai (Prie dvaro)	Gadūnavas		Iškaltas kryžius Velnio akmenyje (Kudaba Č. Kalvotoji Žemaitija. P. 61). Įmūrytas kryžius (iškalto nerasta). Iškalta skydas be ženklų.



1	2	3	4	5
<b>Trakų rajonas</b>				
	Bijūnai	Semeliškės		Pasaga. Nerasta.
?	Kulakovščizna (Kulokiškės?) (Prie Neries, netoli Vilniaus)	Mačiuliškės		Kryžius (F.Pokrovskis, P.Tarasenka). Nerastas.
31.	Musteikiai (Musteniai?)	Rusakalnis		Pasaga (Religijų istori- jos muz.). Pasaga vadi- namas aukurinis dubuo.
	Neciūnai	Bagdononys		Ženkliai (P.Tarasenka). Nežinomas.
32.	Nikronys (Babrauninkai) (Miške)	Aukštadvaris	700 x 300, h=200	Odyneco herbas-strėlė dviem galais su kryžma, inicialai MOPT ir lygiašonis kryžius. Riboženklis.
33.	Staniava	Aukštadvaris		Runinis įrašas (P.Tarasenka). Kryžius su užkirtimu ir dar keli kryželiai. Susprogdintas.
?	Vievis (Dvarininko Liubeckio lauke Žuklijų k., tarp Tolkiškių, Vilkokšnio ež. ir Grendavės miško)			Neįskaitomas parašas (F.Pokrovskis, P.Tara- senka). Nežinomas. Karvės, žmogaus, šuns, katės pėdos ir žaltys. Susprogdintas 1964 m.

1	2	3	4	5
<b>Ukmergės rajonas</b>				
34.	Bratnava (Atstumtas prie Labeikių m-los)	Šešuoliai	130 x 120, h=55. Įrašų plotis 1, gylis 0,3	Įrašas - Temny cnoty Skromne...clycle - rašytinėmis raidėmis.
35.	Gerklinė (Šešuoliai) (Prie A.Česiulio sod., miške)	Šešuoliai	220 x 160. Strėlė 50x20. Lenkta linija 50; kryžius 34x28. Datos h=30	Herbas - strėlė su dviem kryžmomis, lenkta linija, kryžius, data 1814. Riboženklis.
	Taujėnai			Ženkliai (P.Tarasenka). Nežinomas. Gal tas pats Mešktrakio su pėda (?)
<b>Utenos rajonas</b>				
	Biliakiemis	Mockėnai		Kryžius (F.Pokrovskis, P. Tarasenka). Nežinomas.
36.	Kirkliai	Sudeikiai	145 x 70, pasaga 18x30, įkirt. gylis 0,5	Herbinė pasaga - riboženklis.
37.	Klaviniai (Kloviniai) (Prie A.Varkausko sod.)	Mockėnai	140 x 120, ženklis sk. 25	Kryžius apskritime. Gal tas pats Mockėnų k. (P.Tarasenka). Ribo- ženklis.
38.	Kukiškės	Kukiškės	35x45; storis 5	Raštaženkliai. Perduo- tas Utenos muziejui.

1	2	3	4	5
39.	Noliškis (Miške)	Pakalniai	250 x 150; kryžius 40x25	Kryžius - daugybės ženklas.
40.	Stūgliai (Prie K.Jurkos sod.)	Šeimatis	150 x 120, h=110. Ženklas 19x17,5; negilus	Kryžius apskritime. Riboženklis.
41.	Šeimatis "Mokas"	Šeimatis	sk. 250. Kryžius h=22	Datos 1813 (ar 1873), 1866. Sentikių kryžius.
42.	?Toleikiai	Sudeikiai	sk. apie 100, kryželiu h=15, gylis apie 0,5 k.	Kryželis ilgu kotu (meliorat. A.Matuzas, Sėlos gylys apie 0,5 k.). Susprogdintas apie 1972 m.
43.	Utenos muziejus (Atgab. iš Dubingių b-čios pamatų)		53x15, h=66	Grubus tašytas kyžius su neįskaitomais ženklais.

Varėnos rajonas

44.	Geidukonys (Akmuo "Merga")	Pavarėnis	55x30, h=80, kryžiaus sk. 23, gylis 1	Netaisykl. stulpas, primenantis žmogų, su lygiašonių kryžiumi. Antkapis.
45.	Jakėnai (Jakonys)	Jakėnai		Stulpo pavidalo akmuo su kryžiumi ir apskritumu po juo (P.Taraseška, J. Lūžys, H.Lizdenis). Susprogdintas po 1966m.
	Kucevičiai (Kucakiemis?) (Gal tas pats Karužiai (?))	Nedingė		Neįskaitomas raštas (F.Pokrovskis, P.Taraseška). Nežinomas.
?	Kuršiai	Daržininkai		Jaučio pėda ir ženklai (Resp. sąrašas).

1	2	3	4	5
	Nedingė (Imūrytas į šventoriaus tvorą priešais bažnyčios frontoną)	Nedingė		Žaltys (J.Cilcius, P.Taraseška). Gamtinės kilmės
<b>Vilniaus rajonas</b>				
46.	Airėnai	Dūkštos	sk. 150, įrašas 70x25	Rusiškos raidės III, П, Б, arba graikiškos τ, ω, π, γ.
?	Doborovka (Prie Petrušankos (Petrinkos) up.)	Dūkštos		Kryžius (VU Ramuvos 1970 m. ekspedicija).
	Kadariškės	Visalaukė		Pasaga (Majevskis M., Swiatowit, Warszawa, 1900. T.II. P.III; P.Taraseška). Nežinomas.
47.	Maseliškės (Prie D.Karoblio sod.) (Baudžiauninkų atvežtas iš Gliūškių?)	Gliūškės	275x245; h=80. Įrašo ilgis 150	Data 1761, dvi šešiasakės žvaigždutės, raidės, primenančios rusišką III ir lotynišką I didžiąją bei du i formos brūkšneliai.
48.	Kryžiokai	Riešė		Kryžius (Kult. barai. 1972. Nr. 6. P. 53). Neišlikęs?
49?	Pailgė	Miškiniai	Apie 300x150, h=150	2 kryželiai ir sukryžiuotasis stačiakampis? Susprogdintas 1955-1959m.

1	2	3	4	5
50.	Pilkapiai	Medininkai		Musulmoniškasis antkapis (Šaulys V., Kult. barai. 1972. Nr. 3. P. 61).
51.?	Ruvnų Boras (Prie ažuolų)	Dūkštos	200x150	Kryžius (VU Ramuvos 1970 m. ekspedicija)
52.	Vilnius (Žvėrynas, Neryje)		sk. 200; ženklas 68x34. Apskritimo sk. 122	Herbas "Gedimino stulpai" apskritime.
<b>Zarasų rajonas</b>				
53.	Girutiškė (Žagarinė)	Salakas	110x85	Kryžius su mėnuliu virš apskritimo. Data 1554. Neįskaitomas įrašas ir du kryželiai. Antkapis.
54.	Salakas (Kurganai) (Prie kelio į Daugailius)		sk. 85; virš žemės h=60; visas h=120, apskritimo sk. 20	Kryžius su mėnuliu virš apskritimo. Antkapis.

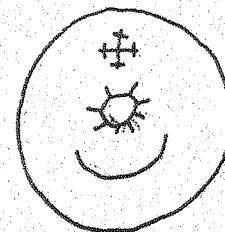
## ženklai akmenyse

### RIBOŽENKLIAI

#### Herbai



17



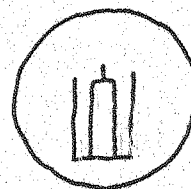
17



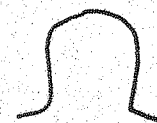
32



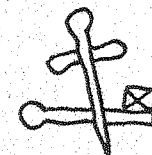
35



52



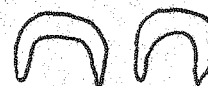
36



Tartu



Novaja



Dambrova



Olševnica Slachecka



Baranja Syja

POLEŠĚ

Kiti ribų ženklai



3 37 40



Pūhajarvė



Izborskas

Atribojimo ženklai



12



13



35

KRYŽIAI

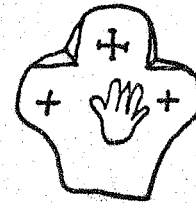
Antkapiniai paminklai



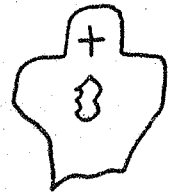
7



53



25



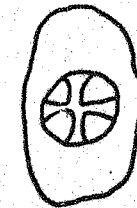
25



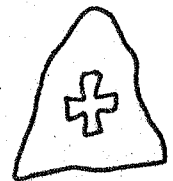
44



54



Tartū



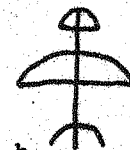
Ryga



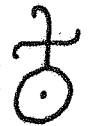
a



b

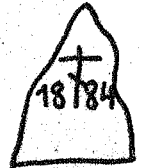


c



Bouslaviškis?

Staikiai (Logojsko raj.)



Klynių k. prie Vileikos miesto

BALTARUSIJA



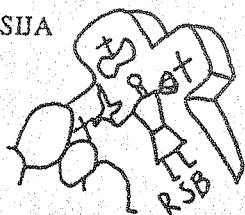
BALTARUSIJA



Gudenionys



Kochanovas

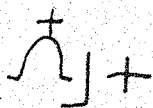


Vituničiai  
(Dokšicų rj.)

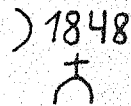


Dubrovkų k.

Įvairios paskirties kryžiai



12



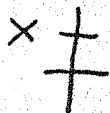
18



23



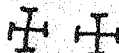
19



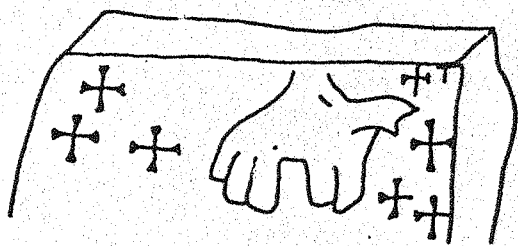
337



41

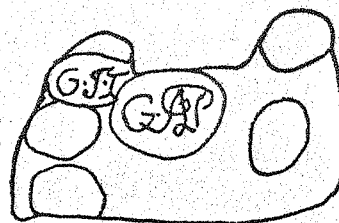


49?

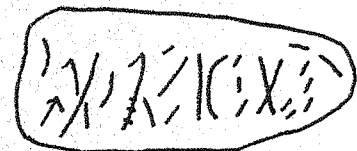


Rygos liaudies buties muziejus

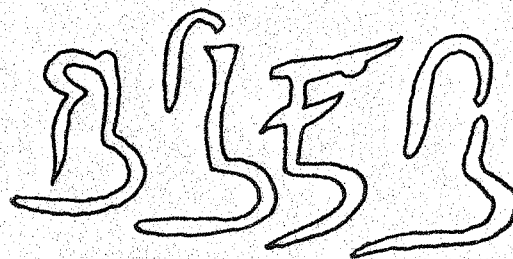
RAŠTAŽENKLIAI



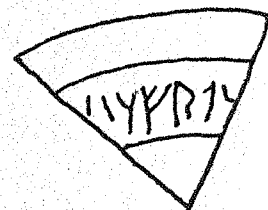
14



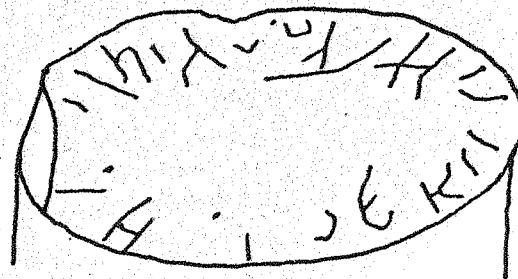
4



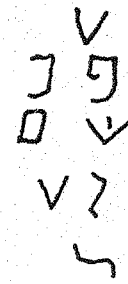
27



11?



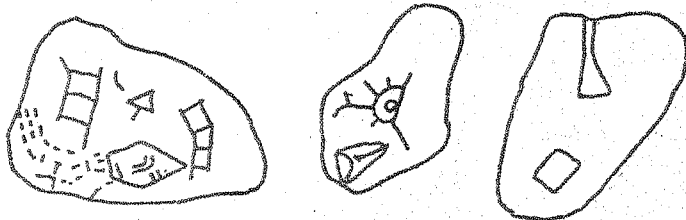
28



9



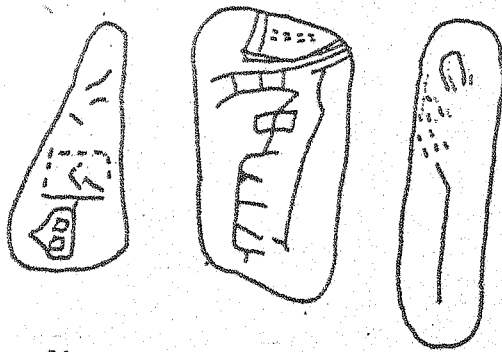
ŽENKLAI MINIATIŪRINIULOSE AKMENYSE



24

24

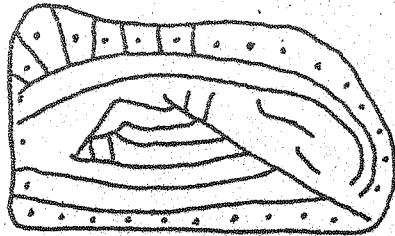
24



24

24

24



Prie Dubos ež. Baltarusijoje

turinys

Pratarmė	3
<b>I dalis. AUKURAI</b>	<b>5</b>
Seniausieji duomenys apie aukurus ir aukojimo apeigas	7
Natūralūs apeiginiai akmenys	13
Akmenys su netaisyklingai išgaubtu paviršiumi "sėdynėmis"	22
Akmenys su išskaldomis, grioviais, loviais, latakais	25
Dubenuotieji akmenys	29
Dubenuotieji akmenys, nesusiję su aukojimu	42
Išnašos	43
Aukojimo akmenų sąrašas	48
Akmenų nuotraukos	96
Dubenuotųjų akmenų formos	98
<b>II dalis. ŽYMĖTIEJI AKMENYS</b>	<b>103</b>
Akmenys riboženkliai	105
Akmenys su kryžiais	109
Akmenyse iškalti raštaženkliai	112
Akmenys su gamtiniais ženklais	117
Išnašos	120
Žymėtųjų akmenų sąrašas	122
Ženklių akmenyse piešiniai	135

**PRIEDAI**

Aukojimo akmenų žemėlapis
Žymėtųjų akmenų žemėlapis

*Eksperimentinė technikos paminklų restauravimo įmonė*

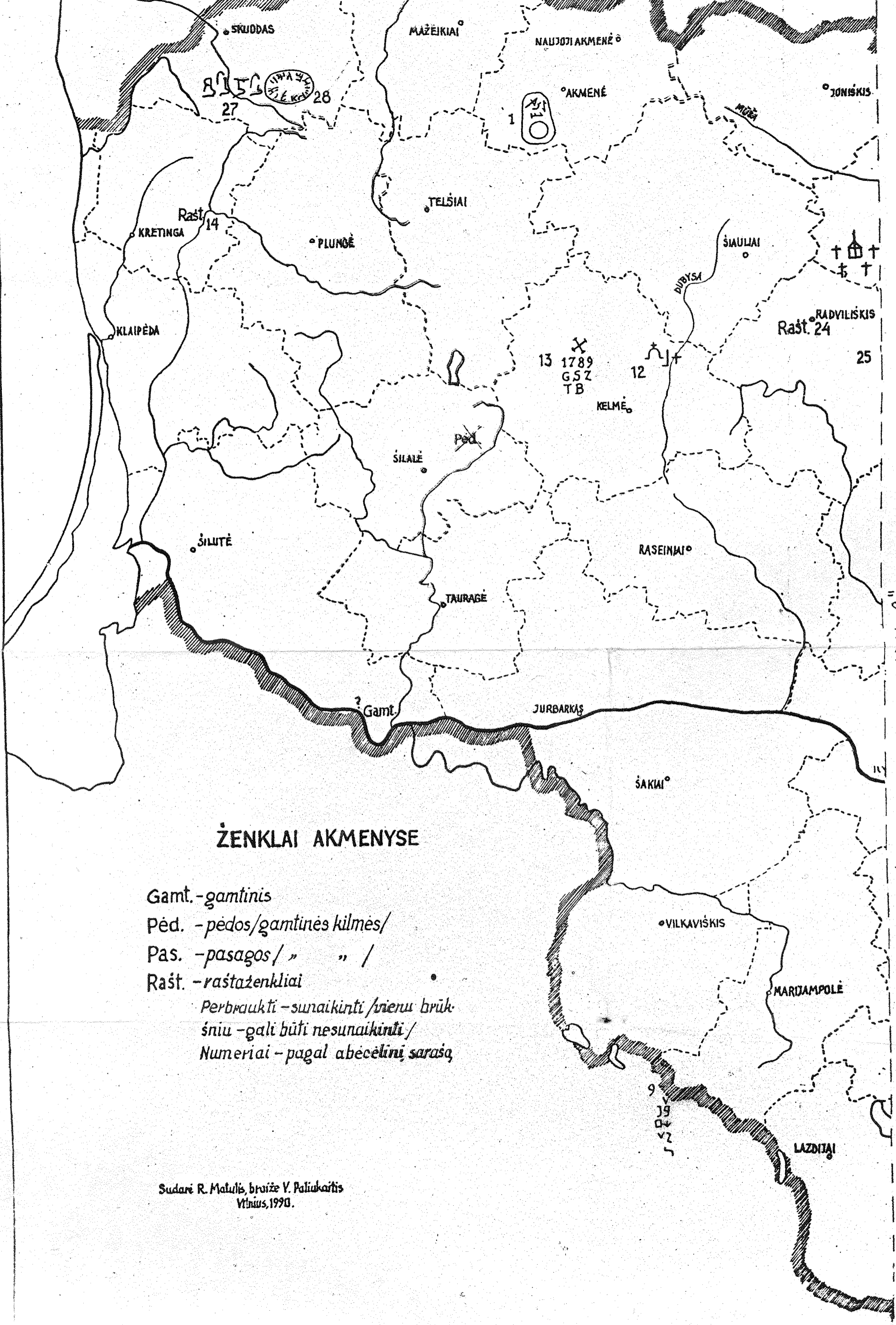
**Rimantas Matulis**  
**ISTORINIAI AKMENYS**

*Redaktorė L. SIDARIENĖ*  
*Techninė redaktorė L. GUDŽINSKIENĖ*  
*Korektorė I. VIDEIKAITĖ*

Tekstas rinktas ir maketuotas bendrovės "Lituanica" kompiuteriais

Duota rinkti 1990 08 09. Pasirašyta spausdinti 1990 10 11. Leidinio Nr.42. SL  
220. Popierius ofsetinis. Garnitūra "LPalatino". 10 punkty. Formatas 60x84/16.  
8,87 sąl. sp.l. 9,0 apsk. leid. I. Tiražas 3000. Užsakymas Nr.1961.  
Kaina 2,35 rt.

Spaudė Eksperimentinės technikos paminklų restauravimo įmonės spaustuė.  
232001 Vilnius, Pylimo g. Nr.2.



### ŽENKLAI AKMENYSE

- Gamt. - gamtinis
- Pėd. - pėdos/gamtinės kilmės/
- Pas. - pasagos / " " /
- Rašt. - raštaženkliai
- Perbraukti - sunaikinti / vienu brūkšniu - gali būti nesunaikinti /
- Numeriai - pagal abėcėlinį sąrašą

Sudarė R. Matulis, brėžė V. Paliukaitis  
Vilnius, 1990.

LAPAS "1" - SUKLIJUOTI SU LAPU "2"

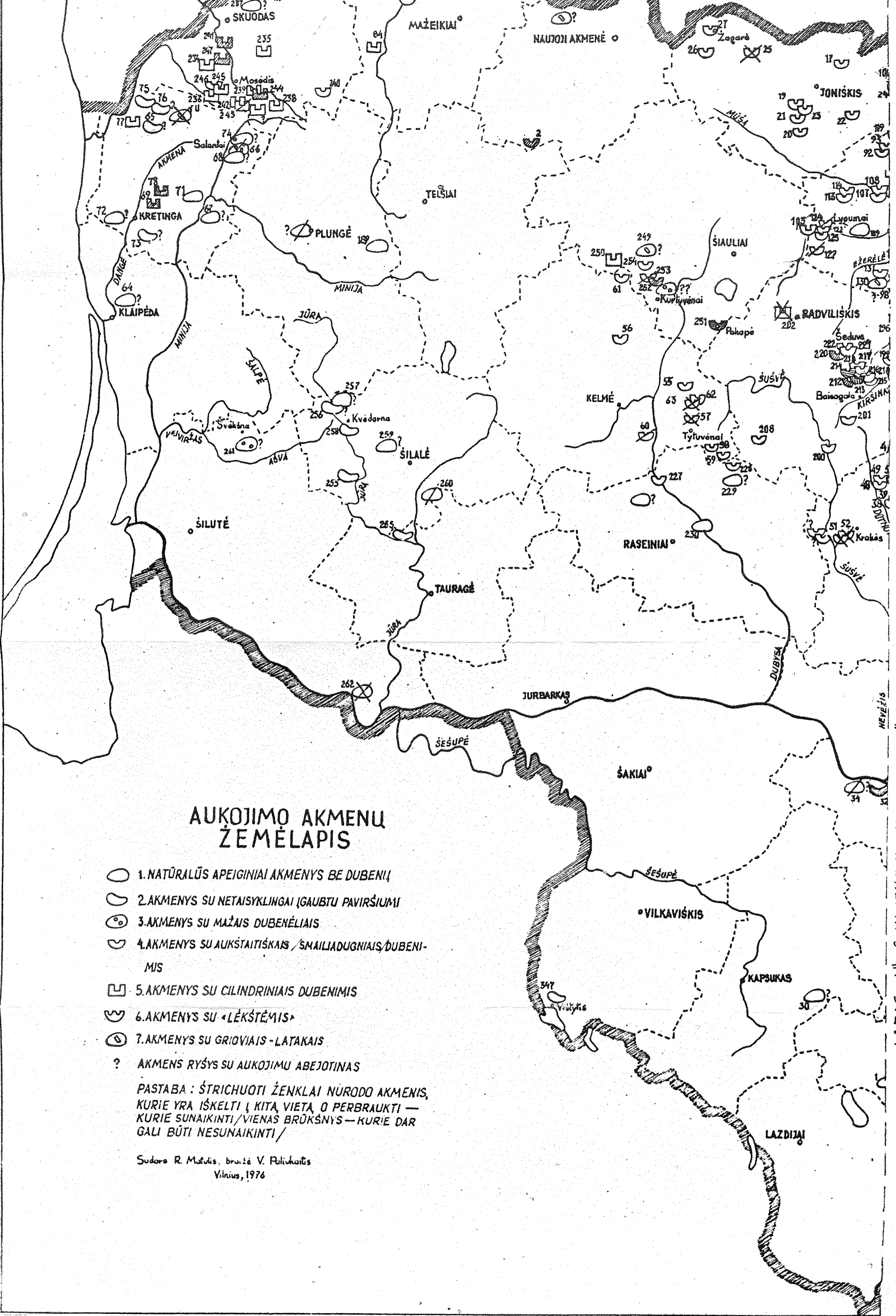


## AUKOJIMO AKMENŲ ŽEMĖLAPIS

- 1. NATŪRALŪS APEIGINIAI AKMENYS BE DUBENIŲ
- ◐ 2. AKMENYS SU NETAIŠYKLINGAI ĮGAUBTU PAVIRŠIUMI
- ◑ 3. AKMENYS SU MAŽAIS DUBENĖLIAIS
- ◒ 4. AKMENYS SU AUKŠTAITISKAIS / ŠMAILIADUGNIAIS DUBENIMIS
- ◓ 5. AKMENYS SU CILINDRINIAIS DUBENIMIS
- ◔ 6. AKMENYS SU «LĖKŠTĖMIS»
- ◕ 7. AKMENYS SU GRIOVIAIS - LATAKAIS
- ? AKMENS RYŠYS SU AUKOJIMU ABEJOTINAS

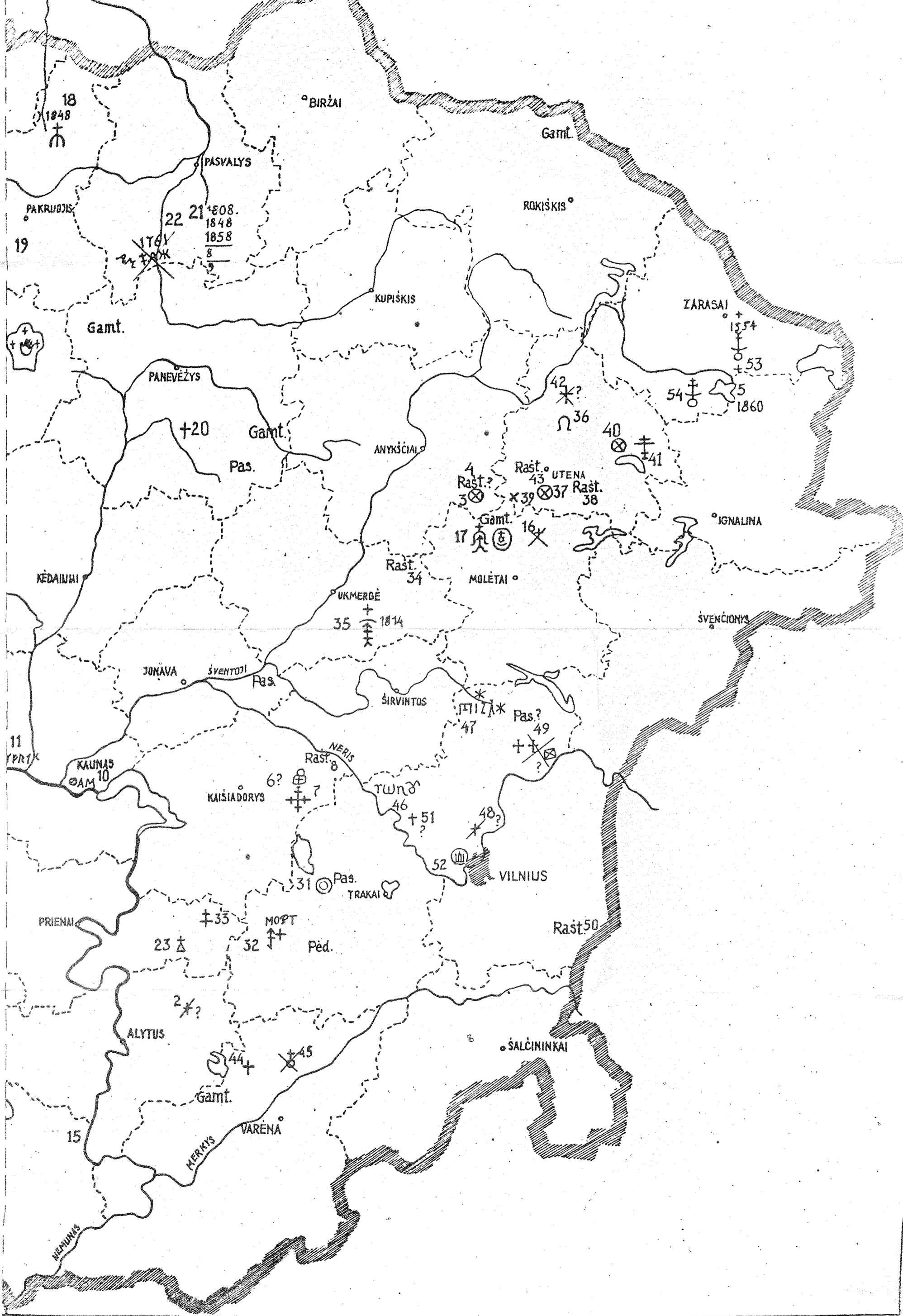
PASTABA: ŠTRICHUOTI ŽENKLAI NŪRODO AKMENIS, KURIE YRA IŠKELTI Į KITA VIETĄ, O PERBRAUKTI — KURIE SUNAIKINTI / VIENAS BRŪKŠNYS — KURIE DAR GALI BŪTI NESUNAIKINTI /

Sudaro R. Matulis, braižė V. Piliukaitis  
Vilnius, 1976



LAPAS "1" - SUKLIJOTI SU LAPU "2"

ŽENKLAI AKMENYSE, LAPAS „2“ - SUKLIJUMŲ SU LAPU „1“



AUKOJIMO AKMENŲ ŽEMĖLAPIS, LAPAS "2" - SUKLIJUOTI SU LAPU "1"

