

48 pav. Kauno senamiesčio regeneracijos „juostiniu“ metodu schema

Iteikta
1987.10.10

UDK 72.025.4 (474.5)

VYTAUTAS KUGEVIČIUS

KOMPAKTIŠKO PLANO PORINIŲ NAMŲ RESTAURAVIMO YPATUMAI (XVI—XVIII a. ARCHITEKTŪROS PAMINKLO, GYVENAMOJO NAMO KAUNE, T. DAUGIRDO G. 4, PAVYZDŽIU)

XVI—XVIII amžiaus architektūros paminklas namas T. Daugirdo g. 4 stovi vienišas 9-ojo kvartalo vakarinėje dalyje. Jo apsuptis nyki, joje nepatiriama istoriniam miesto branduoliui būdingų ankštumo ir uždarojo įspūdžių, todėl tokią erdvę galima vadinti indiferentiška¹. Griozdiškas tūris, keistos, nedarnios proporcijos (plano matmenys 15,2×25,5 m), menkas reljefinio tinko dekoras prastai įvertinti „Kauno senamiesčio regeneracijos projekte“². Didžiulio timpano prislėgtas trijų aukštų namas, matyt, remiantis vizualiniais įspūdziais ir to meto istoriniais tyrimais, „LTSR kultūros paminklų sąrašė“ (1973) pateiktas kaip XVIII, XX a. paminklas.

Paskesnieji neišsamūs išorės architektūriniai tyrimai ir kvartalo istorinių tyrimų papildymai atskleidė daug duomenų, kurie paneigė skeptiškas išankstines išvadas ir nuomonę apie namo, kai kada vadinamo „senąja gubernatūra“, architektūrinę ir istorinę vertę. Šie duomenys yra svarbūs visam Senamiesčiui.

Pirmiausia išvada — namas T. Daugirdo g. 4 nuo pastatymo XVI amžiuje, apie 270—280 metų egzistavo kaip skirtingų savininkų gretutinėse posesijose statytų namų pora. Tai patvirtina tos posesijos (44-oji 1843 metų Paškovskio miesto plane) istoriniai tyrimai (J. Oksas). Dvi posesijos (po 21 m pločio) tiksliai atitinka vėlesnės, XIX a. sujungtos, posesijos plotį.

Kai tenka apibendrinti paskiro objekto vertę, rasti pagrįstus kriterijus jo vietai Senamiesčio ikonosferoje įvertinti, reikia nors trumpai apžvelgti istorinius urbanistinės šio objekto apsupties struktūros bruožus. Kauno istoriniame branduolyje ne visur buvo vienodi žemės naudojimo ypatumai. Į pietus ir pietvakarius nuo turgaus aikštės plytinti miesto dalis (dabartiniai 5, 6, 7, 8, 9 ir iš dalies 3 kvartalas) miesto klestėjimo laikotarpiu (1550—1650 metais) buvo tankiai užstatyta. Žemė ten nebuvo mažiau vertinama negu kvartaluose prie turgaus aikštės, tačiau užstatymas buvo kiek kitoks. XVI amžiaus Valakų reforma, 1581 m. miestui suteiktoji sankrovos teisė labai išskėlė Nemuno uosto reikšmę, kartu skatino pirklius ir jų bendrijas intensyviai statyti namus ir sandėlius gretimose teritorijose. Griežta moduline sistema nužymėtoji turgaus aikštė, aplink-

niai kvartalai, posesijos ir tikslus Rotušės įkomponavimas aikštės geometriniam centre, turėjo poveikį ir Vokios kampo užstatymui³. Turgaus aikštę su uostu jungė Aleksoto (Svenčiausios Dievo Motinos Marijos) ir Muziejaus (Vokiečių) gatvės. Jos pratęsė aikštės kraštines iki Nemuno, o trečioji gatvė — T. Daugirdo (Kalėjimo) buvo orientuota tiksliai į Rotušės bokštą.

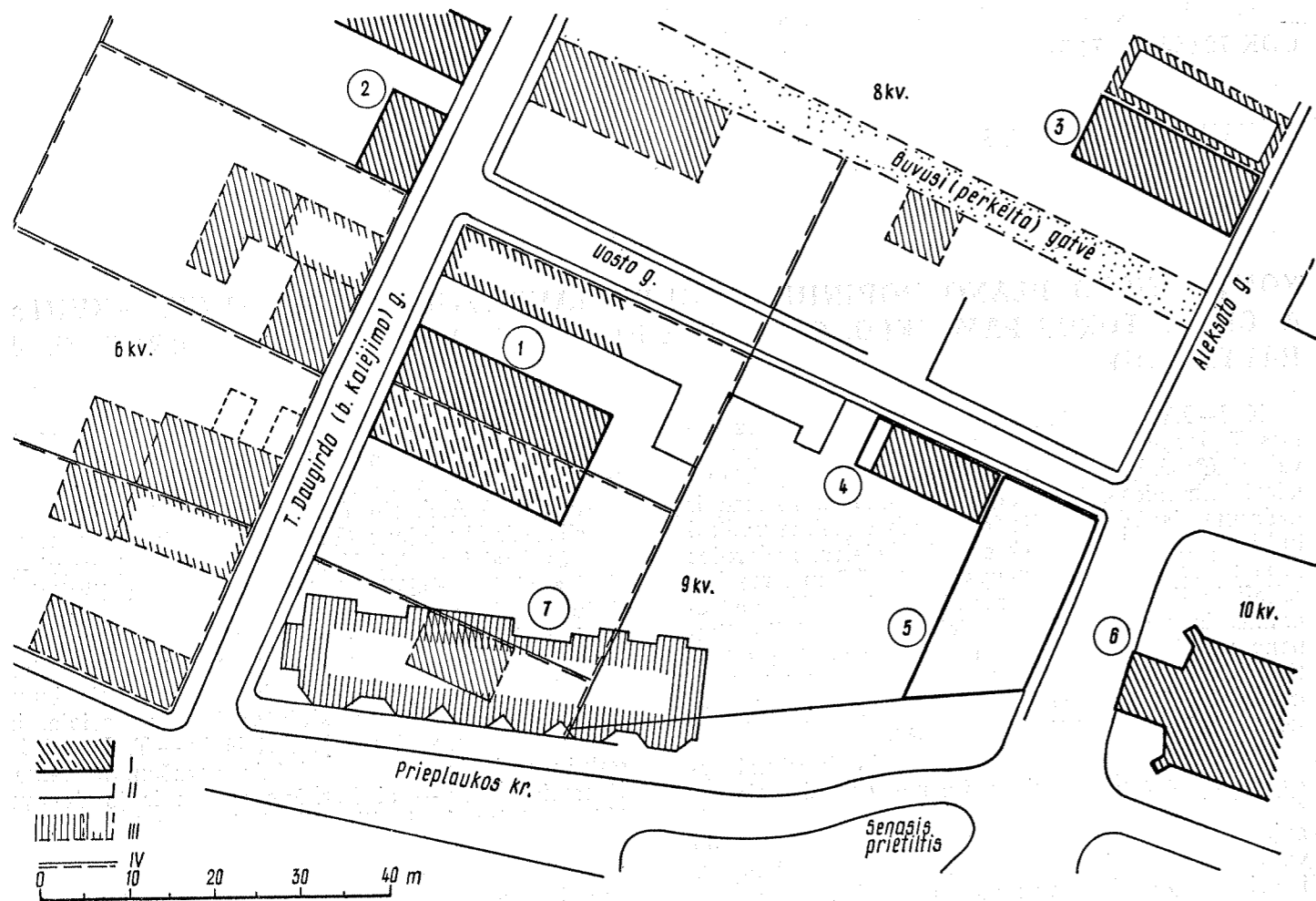
Jau dabar, atidžiau susipažinus su kultūrinio sluoksnio tyrimų medžiaga apie 6, 7 ir 9 kvartalus (A. Vaškelis), matyti, kad objekto aplinkoje buvo bent trys namų poros, statytos ir toje pačioje, ir kitose posesijose (I pav.). Dvi iš jų — T. Daugirdo gatvės rytinėje pusėje, priešais aprašomąjį namą. O trečioji pora — tai Perkūno namas ir jo dvynys ūkio pastatas, kurio liko tik dalis pamatų. Atskirai nuo minimų kvartalų, Muziejaus gatvėje, į buvusius Siručio rūmus taip pat įsiterpę dviejų stačiakampio plano, suglaustų namų poros reliktai. Matyti, kad tokia užstatymo savybė šiam miesto pakraščiu buvo būdinga, deja, dabar virš žemės ją pastebime tik vienoje stačiakampių namų poroje T. Daugirdo g. 4. Siaurinėje miesto dalyje, prie Vilniaus gatvės ir turgaus aikštės, šešioliktame amžiuje namai buvo statomi posesijos pakraštyje, bet ne glaudžiamis šonais. Po gaisrų ir sugriovimų, pardavimų ar paveldėjimų namai ir ūkio pastatai buvo plečiami, statomi lygiagretūs su gatvės linija korpuseliai. Posesijos apstatymo planas įgudavo „L“ arba „U“ pavidalo struktūrą, atsirasdavo jaukūs kiemeliai, kurių erdvė nebūdavo susijusi su pagrindiniu fasadu ir gatvės erdve. Tokie architektūros paminklai labai vertinami, jie pirmiausia restauruojami. Jų „subrendusi“ plano struktūra, intensyvus poveikis erdvei skatina drąsesnį sunykusių eksterjero ir interjero elementų rekonstravimą, jiems lengviau surasti naują visuomeninę funkciją. Namai Rotušės aikštėje Nr. 2-3, 28, 29 restauruoti ir pritaikyti nūdienos reikmėms, gana drąsiai siekiant senųjų savybių atgaivinimo, kartais rekonstrukcijomis užgožiant autentiškumą. Ir vis dėlto kai kurie papildymai gatvių fasaduose ir kiemuose laiko išbandymą atlaikė.

Kokioms savybėms atgaivinti reikėtų skirti daugiausia dėmesio, kaip nepakenkti autentiškumui, kai paminklo tūris paprastas: šonais suglausti namai, kiemeliai — tik neužstatytas plotas, nuo gatvės ativerčias tvora? Namai T. Daugirdo g. 4 — vieninteliai „du broliai“, kurių išlikusius bemaž 1/5 tūrio šiuo

¹ Jurkštas V., Zareckienė D. Kauno senamiesčio regeneracijos projektas. I B dalis, VI t. Architektūriniai tyrimai. PRPI, 1977, II, 6. 467.59/2501.

² Ten pat, brėž. „Kauno senamiesčio pastatų fizionominiai tyrimai“.

³ Jurkštas V. Ką byloja Kauno Rotušės aikštės kompozicija // Statyba ir architektūra. 1973, Nr. 5. P. 30—32.



1 pav. Devintojo kvartalo ir aplinkinių kvartalų genplano schema:

I — architektūros ir istorijos paminklai, II — kiti pastatai, III — 16–17 a. pastatų liekanos kultūriniam sluoksnyje, IV — 16–17 a. posesijų ribos, V — du gyvenamieji namai (XVI a., 1770, 1843 m.) T. Daugirdo g. 4, 2 — namas (XVI–XVIII a.) T. Daugirdo g. 5, 3 — Perkūno namas (XVI a., 1643, XVIII a.), 4 — namas (XVI, XX a.) Uosto g. 3, 5 — gyvenamasis namas (XX a.), kuriame 1920–1932 m. gyveno J. Tumas-Vaižgantas, 6 — Vytauto bažnyčia (XV, XVII, XIX a.), 7 — gyvenamasis namas (1985 m.)

metu žinome Kauno senamiesčio urbanistiniame audinyje. Siaurinis namas su ūkio pastatais buvo apgriautas per 1655–1660 metų karą. Sienų mūro išorė nebuvo žymiai nukentėjusi, todėl namas ilgai stovėjo neremontuojamas. 1732 metais, prieš pat didįjį miesto gaisrą jis buvo suremontuotas savininkės B. Smitienės, turėjusios daugiau namų kitose gatvėse, todėl nelaimė užtiko namą gana tvirtą. Vis dėlto ir jis nukentėjo, netgi buvo pavadintas „klounu“, bet tai truko neilgai. XVIII a. pabaigoje vėl buvo neblogai prižiūrimas, nes jį valdė aukšti carinės administracijos valdininkai ir karininkai.

Pietinis namas taip pat buvo sugriautas per karą su Maskva. Savininkai Dobžijalovskiai buvo smulkūs prekybininkai, namą tvarkė iš paskolų ir įkeitimų, kol galiausiai visiškai nuskurdo, nebeįstengė jo gerai prižiūrėti. 1732 metų gaisras namą užklupo gerokai sukūžusį, todėl jis „visiškai sudegė“⁴. Tai patvirtina ir natūros tyrimai. Kita savininkė taip pat greit nuskurdo, nuėjo gyventi į jėzuitų prieglaudą, o namo „griuvėsius“ padovanojo šiems vienuoliams. Mūro išorė buvo daug smarkiau nukentėjusi, negu gretutiniame name, plytos nuo ugnies giliai išėizėjusios. 1770–1772 m. jėzuitų (o gal jau teisėjo Ka-

⁴ Oksas J. Namų Kaune, T. Daugirdo g. 4, istorinė apybraiža. PRPI archyvas (mašiništas), 1985. P. 19.

zakausko?) remontas buvo labai kapitalus. Jį reikėtų vadinti rekonstrukcija, kuri eksterjere, ypač pagrindiniame fasade, įtvirtino to laikotarpio architektūros stiliaus bruožus.

XIX amžiuje, kai aukštas valdžios pareigūnas rūmų tarėjas F. Piotrovskis įsigijo kartu abu namus, prasidėjo du architektūros laikotarpiai atspindinčios autentikos naikinimas. Tuo metu vyravo „valdiška“ gigantomaniška architektūros maniera. 1842 m. ji užklupo šiuos du namus, nes savininko ambicijos siekė labai toli: jis rekonstravo senus namus gubernatūrai, taigi reikėjo vietoj smulkių namelių sukurti „rūmą“. Senieji namų frontonai tada buvo nugriauti, ant išlyginto mūro užstatytas trečias aukštas, o visas naujasis turis uždengtas keturšlaičiu stogu. A. Zatorskio 1866 m. fotografijoje nuo Aleksoto šlaitų gerai matyti rekonstruotasis hibridas. Jį nuo 1843 iki 1904 m. užėmė gubernijos valdyba ir gubernatoriaus butas. Iš to laikotarpio išliko saugotinių interjero įrangos elementų.

Namas buvo baigtas gadinti 1906 m. Tuometinis savininkas J. Garalevičius komerciniu tikslu praplėtė pastogę, išmūrijo didžiulius neproporcingus timpamus, kad tokiu būdu padidintų nuomojamąjį plotą (5 pav.).



2 pav. Siaurinio namo pagrindinio fasado pirmojo aukšto zondažas: langų nišos su dvigubomis segmentinėmis sąramomis, suremtomis į konsolinę plytą-spyną

Namų architektūriniai tyrimai buvo vykdomi tik išorėje 1984–1986 metais. Visuose fasaduose padaryta apie 130 zondažų. Pagrindiniai (vakarų) fasadai atskleisti pilniau, o ilgieji (šiaurės ir pietų) fasadai su penkiais nuolat naudojamais įėjimais į butus zonduoti fragmentiškai.

Siaurinio namo pagrindiniame fasade yra gotikinio mūro fragmentų su neblogai išlikusiu paviršiumi, pakankamai aiškiai atskleidžiančiu pirminių plytų dėjimo būdą, siūles, sąramas. Du antrojo aukšto langai perdengti segmentinėmis sąramomis, o pirmojo aukšto langų angos įterptos į retai pasitaikančias, puošnias nišas su dviem segmentinėmis sąramomis, suremtomis į konsolinę plytą (2 pav.). Šis komponentas būdingas vėlyvosios gotikos vienuoliams. Atskleista ir durų angos kontūras su įstrižai nusklemtų plytų apvadu. Apie visų penkių angų mūrinių ir medinių sąramų jungtis kol kas galima tik spėlioti. Tikriausiai visų angų staktų viršus būvęs tiesus, nes durų ir antrojo aukšto angų segmentai lėkšti, o analogijos rodo, kad tuo atveju rėmas nebuvo lenktas. Po dvigubomis segmentinėmis mūro sąramomis, kurios buvo ir dekoratyvinis ir nukrovimo elementas, virš lango tikriausiai būta rąstų sąramelių. Durų anga nesutampa su fasado simetrijos ašimi, langai taip pat išdėstyti laisvai, nors pirmas įspūdis toks, kad šis siauras fasadas simetriškas. Šį įspūdį sustiprina dekoratyvinė nišėlė tarp antrojo aukšto langų (4 pav.). Virš abiejų aukštų langų — paprasto profilio tinkuotos frizinės juostos. Aukščiau viršutinės juostos dar yra to paties laikotarpio mūro. Tai pagrindžia prielaidą, jog namas turėjo

atskirą frontoną. Iš esamų zondažų dar negalima teigti, kad siaurinio namo ilgasis šoninis siaurinis fasadas išbaigtos kompozicijos, tačiau jis savo reikšme ir autentiškų elementų verte prilygsta pagrindiniam fasadams. Jame virš antrojo aukšto langų išlikęs nesunaikintas XVI a. vėlyvosios gotikos frizinės juostos kelių metrų ruožas, vainikuojančio karnizo dalis, suformuota iš specialių plytų, kurių ilgoji kraštinė suapvalinta. Sudėtos eilutė, jos duoda švelnų, bet ryškų reljefą, daug darnesnį, negu Kaune paplitusių frizų iš kampu pasuktų stačiakampių plytų. Maždaug 14,5 m nuotoliu nuo gatvės, ties antrąja skersine siena, fasade atidengta ryški mūro sandūra. Šios maždaug 10,5×7,5 m didumo namo dalies skersinė siena (85 cm) žymiai storesnė už kitas. Galima spėti, kad namas link gatvės buvo statomas nuo šio tvirto mūrinio „svirno“ — turto saugyklos (9 pav.).

Pietinio namo vakarų fasadas rūpestingai nutinkuotas XVIII a. pabaigoje. Po gaisrų mūras buvo giliai išėizėjęs, nes tinko sluoksnis vietomis labai storas. Dvi durų angos su segmentinėmis sąramomis, mažas langelis tarpduryje, du dideli antrojo aukšto langai su nusklemtais angokraščiais — tai vientisa ir laikmečiui būdinga kompozicija.

Vienas ryškiausių šio fasado komponentų — 1,10 m pločio tarpaukštinė frizinė juosta (3 pav.). Ją sudaro trys grupės profilių, kurių siaurųjų dalių reljefui naudojamos plonos keraminės plytelės. Beveik simetrijos ašyje ir prie namo kampų visu juostos pločiu iškyla pilastrų dalys. Jų reljefas tik kelių centimetrų, o tęsinio žemiau frizo nebėra. Virš ant-



3 pav. Pietinio namo pagrindinio fasado pirmojo aukšto žonდაžas: 1770 metais suformuota tarpaukštinė frizinė juosta, kurios profiliui naudotos plonos plytelės

rojo aukšto langų nutiesta siaura švelnaus profilio tinko juostelė, kurioje išlikę fragmentai XVIII a. užrašo, piešto juodais dažais ant tinko. Neaiškiai šifruojami ženklai — raidės ir ryškus skaičius — atrodo maždaug taip:

1770 MU O O...

Virš šio miniatiūrinio frizo, fasade yra išlikę septyni sijogaliai, nukapati sulig sienos plokštuma. Rąstų profilis 20—22×26—28 cm. Ar tie rąstai buvo pakloti taip, kad kyšotų į išorę, ar jie yra perdangos sijų tūša — be vidaus tyrimų atsakyti negalima. Rąstų paskirtis neaiški. Lietuvoje nėra išlikusių namų su išsikišusiais frontonais ar su galerijomis virš antrojo aukšto. Tačiau sunku nuneigti, jog šios detalės rodytų pietinį namą taip pat turėjus frontoną.

Soniniame (pietiniame) fasade po fragmentiškų tyrimų atsiskleidė nedaug pirminio namo fragmentų. Čia vyrauja XIX a. naikinamosios rekonstrukcijos žymės ir labai giliai įlopyti sienos plotai bei ankokraščiai.

Abiejų namų planas — tai viena iš variacijų, kurios nuo gilios senovės buvo artimos daugybėje valstybių ir tautų. 7,5×25 m — tai tokie matmenys, kuriems įmanoma iš vieno ažuolo arba uosio išpjauti 7 metrų ilgio siją. Šis matmuo sąlygoja ir viso korpuso plotį. Perdangos sijų klojimo kryptis sutampa su apšvietimo kryptimi, t. y. sijų galai visada gula virš langų. Kita kryptimi patalpos ilgis irgi būna apie 7 m. Trijų patalpų korpuso ilgis — 22 metrai, o jei laiptai įrengiami viduje, namas būna 3—4 metrais ilgesnis. Taip yra ir nagrinėjamame name.

Šitokia modulių sistema teikia senamiesčiams būdingą erdvių mastelį. Jo poveikis yra vienas iš tų emocinių veiksnių, sukeliančių istorinėse miestų dalyse sunkiai nusakomą jausmą, patrauklumą. Struktūriniai ir tipologiniai senų gyvenamųjų namų kompleksų tyrimai vykdomi daug kur, netgi tokiose senas paminklosaugos tradicijas turinčiose šalyse, kaip Sveicarija ir Italija^{5,6}. Jų išvados — tai pagrindas naujiems namams istorinėje apsuptyje projektuoti ir medžiaga didesniajam paminklosaugos revalorizaciniam poveikiui.

Nesunku ir iš mūsų architektūros palikimo pastebėti, kad kompaktiško plano namuose dominavo dinamiškas vertikalumas, pabrėžtas aukšto frontono⁷. Po pietiniu namu yra rūsys. Jis tikriausiai iš pradžių buvo perdengtas sijomis, o vėliau, kaip ir daugelis Kauno rūsių, mūro skliautu. Tvirtinti, kad ir šiaurinis namas buvo su rūsiu, neatsargu, tačiau ir abejoti tuo sunku: namo tipas, hidrogeologinės sąlygos, savininkų socialinė būklė ir kiti veiksniai panašūs. Rūsiai galėjo būti vėliau užpildyti.

Tyrimų medžiaga ir pirminiai restauravimo pasiūlymai buvo svarstyti Mokslinėje metodinėje taryboje. Nutarimo pagrindu sudarytas minėtasis „nepilnos apimties“ projektas. Jame siūloma abiejų namų (jų

⁵ Ostrowski W. Zespoly zabytkowe a urbanistyka. Warszawa: Arkady. 1980. S. 67.

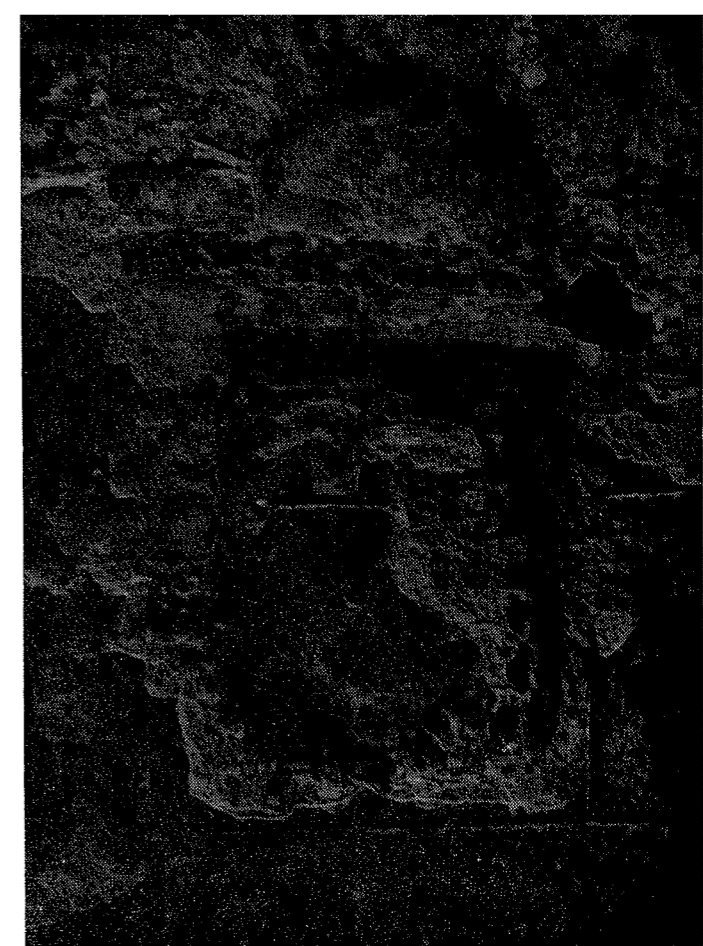
⁶ Brockeeta I. Suisse. Berne Urbanisme et renovation urbaine. Commission nationale allemande pour l'UNESCO. 1975. Bonn. P. 288.

⁷ Jankevičienė A., Zareckienė D. Kai kurie Lietuvos gotikinių gyvenamųjų namų architektūros bruožai // Architektūros paminklai, III. V., 1975. P. 55.

išorės matmenys — 7,5×25 m) pirmojo aukšto patalpas pritaikyti visuomeninei paskirčiai — užveigai ir kioskui, likusioje dalyje įrengti butus. Aiški plano struktūra, masyvios skersinės sienos lyg ir netrukdytų iki galo neištirtame objekte preliminariai projektuoti tinkamą pritaikymą, nenaikinant akivaizdžių pirminių autentiškų konstrukcijų. Tačiau tas „pirminis“ projektavimas — neproduktyvus darbas, kuriam gaišinami paminklotvarkininkai. Nesensta teiginys: „Nuo tyrimų apimties ir kokybės priklauso ne tik paminklotvarkos kokybė, bet ir jos trukmė, nes pradinėje stadijoje nepakankamai ištyrus paminklą, vėliau tenka perdirbti projektinę dokumentaciją, užtęsti darbus⁸. Projekte pateiktas pagrindinis fasadas atspindi puristinę konservavimo ir restauravimo kryptį (6 pav.). Abiejų namų fasadai iki nugriautų frontonų apačios — tai įspūdingos vėlyvosios gotikos ir vėlyvojo baroko kompozicijos. Juos galima restauruoti, tik kur ne kur naudojant naujas medžiagas. Tačiau šiame projekte vergiškai saugomas naikinančios 1843—1906 m. rekonstrukcijos reliktas — trečiojo aukšto ir timpano sloginys. Anot M. Rozbickos, šitoks akademiškai tvarkingas visokeriopo autento fragmentų sugretinimas „teikia pavaiždumo priemonių, sukrautų į grubią mokyklinę spintą“ įspūdį⁹. Argi senamiesčio sfera tokia „atspari“, kad ją būtų galima teršti tokiomis „spintomis“? Šio puristinio varianto aprobavimui turėjo

⁸ Glemža J. Paminklotvarkos darbu metodikos klausimu // Architektūros paminklai. T. III. V., 1975. P. 5—6.

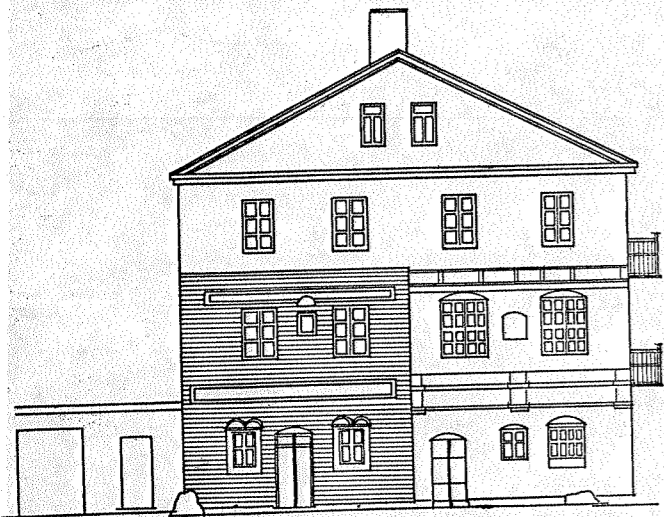
⁹ Rozbicka M. Problemy praktyki konserwatorskiej // Ochrona zabytków. 1984, Nr. 1. S. 22—23.



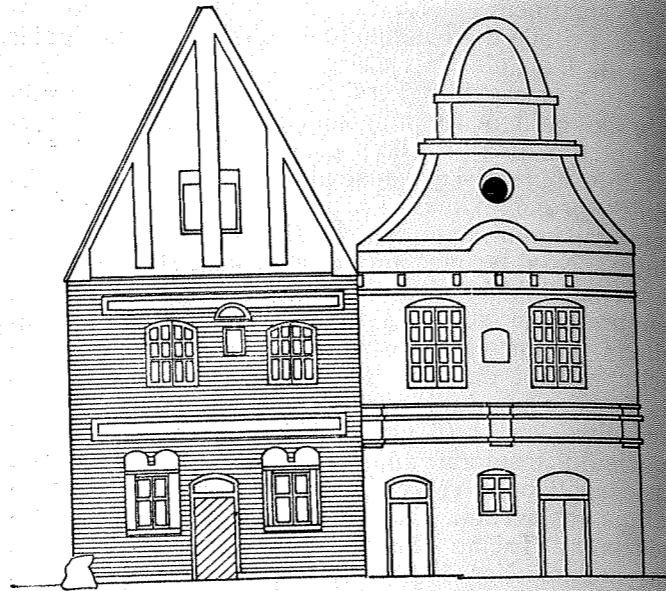
4 pav. Šiaurinio namo pagrindinio fasado antrojo aukšto zonდაžas: dekoratyvinė niša ir angelė



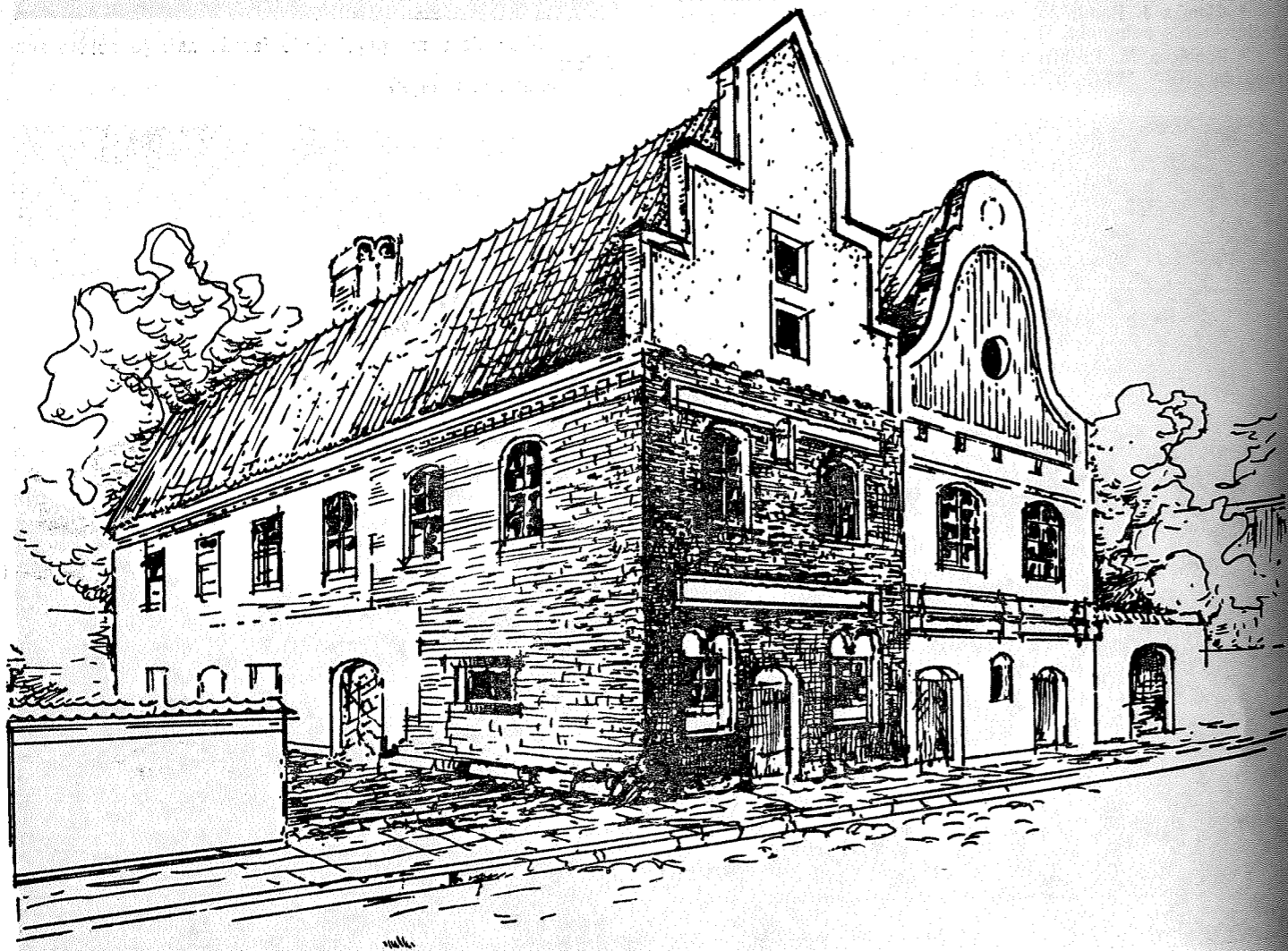
5 pav. 1906 m. rekonstrukcijos baigiamasis „akcentas“ — timpanas iš rytų pusės



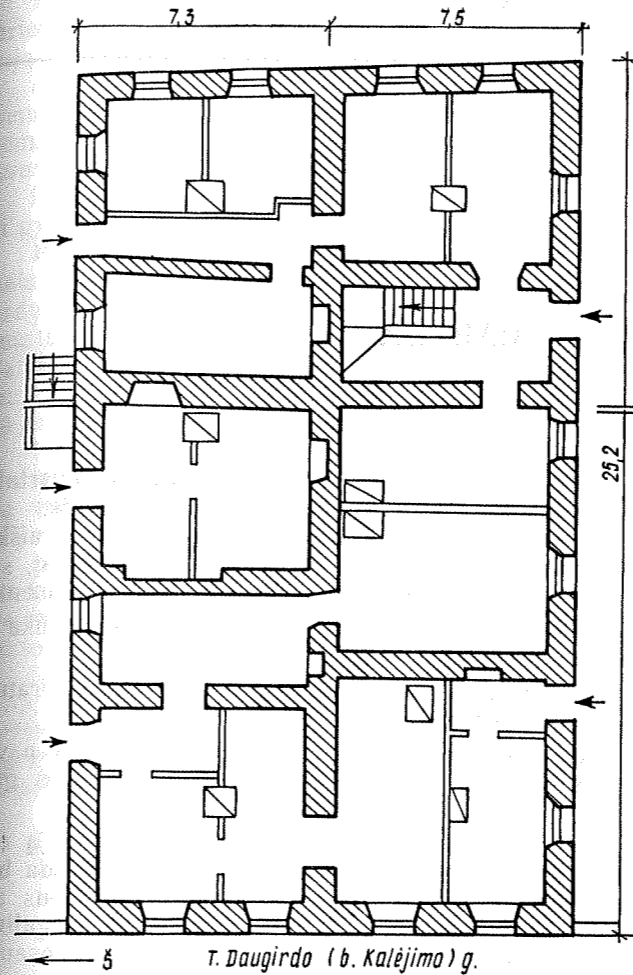
6 pav. Pagrindinio fasado konservavimo ir restauravimo pasiūlymas: fasadų 60% — abiejų namų pirminė autentiška struktūra, 40% — 1843—1906 m. rekonstrukcijos fragmentas. Autorius V. Kugevičius



7 pav. Pagrindinio fasado restauravimo ir rekonstravimo variantas. Autorius V. Kugevičius



8 pav. Abiejų namų restauravimo ir rekonstrukcijos variantas. Autorius V. Kugevičius



9 pav. Pirmojo aukšto plano schema (esamoji padėtis): užbrūkšniuota — sienos iki 1843 m.

įtakos užsakovas: mat, reikią išsaugoti gyvenamąjį plotą ir todėl būtina palikti visus keturis (su pastoge) namo aukštus...

ISVADOS

1. Namai T. Daugirdo g. 4 yra poriniai, statyti pietinės Kauno dalies klestėjimo laikotarpiu — XVI a. antroje pusėje, gretutinėse posesijose, glausti šonais. Jie neatskiriamai susiję su šio urbanistinės raidos periodo plano struktūros komponentais. Abu namai labai reti ir vertingi visais požiūriais. Juos restauruojant reikia siekti kuo didžiausio tūrio savarankiškumo išryškavimo, remiantis esamais autentiškais elementais.

2. Jie yra urbanistiniu požiūriu degradavusioje aplinkoje: apsupti indiferentiškos erdvės, praradusių istorinį mastelį pastatų ir naujo namo, todėl šie paminklai iškyla kaip fenomenas ir reikia kruopščiai sugrąžinti jų vertingąsias savybes.

3. Pagilinus tyrimus ir neatsiradus kontrargumentų, abu namus reikia restauruoti su atskirais frontonais (7 ir 8 pav.). Frontonai — tai papildomoji restauracinė rekonstrukcija. Su autentiškuoju mūru jie turi derėti darnaus kontrasto principu.

4. Namų T. Daugirdo g. 4 įvairių raidos fazių eksterjero ir interjero elementai po istorinių, architektūrinių ir papildomų istorinių tyrimų datotini tiksliau, todėl į „LTSR kultūros paminklų sąrašą“ jie turėtų būti įrašyti šitaip:

Du gyvenamieji namai T. Daugirdo g. 4 — XVI a., 1770, 1843.

a) gyvenamasis namas XVI, XIX a.

b) gyvenamasis namas 1770, 1843.

5. Yra tikimybės Vilniaus ir Kauno senamiesčiuose dar surasti panašių XVI—XVII a. gyvenamųjų namų junginių.

Įteikta
1987.12.17

ЮРГИС ОКАС

ОТ ПЕРВЫХ ГОРОДСКИХ СТЕН КАУНАСА
ДО ОБОРОНИТЕЛЬНЫХ СООРУЖЕНИЙ XIX ВЕКА

В последние десятилетия при сборе автором исторического материала с целью изучения развития памятников архитектуры Старого города Каунаса найдено много новых архивных источников об оборонительных сооружениях города.

Новейшими исследованиями установлено, что впервые, вероятно, деревянной городской стеной Каунас был обнесен уже в конце XIV—начале XVI в. По всей вероятности, ее следы обнаружены в северной части территории Базилики — Кафедрального собора около ул. Рагувос.

Расширение территории города обусловило и исчезновение старой стены. Полтора столетия Каунас не имел городских стен. Только в начале XVII в. построена городская стена с тремя воротами, ограждавшая Каунас с суши. Между Нямунасом и современной Лайсвес аллеи стена была кирпичной с двумя воротами — Вильняус и Тоторию, а в поворотах стены над воротами было три башни. Между третьей башней и Нерис по Антакальнской возвышенности проходила деревянная стена, в которой по Паняряйской дороге были ворота того же названия.

В четвертом десятилетии XVII в. на берегу Нямунаса были возведены бастионные укрепления нового голландского типа.

В начале XVIII в. шведская армия соорудила двойной редут на Антакальнской возвышенности, а русская армия — полевое укрепление (шанц) близ устья речушки Гирстунис.

Во время Семилетней войны (1756—1763) при оборудовании основной базы снабжения русской армии в Каунасе по линии городских стен были сооружены бастионные укрепления. В последний раз восточная линия городских стен укреплялась в 1812 г. при отступлении французской армии.

В середине XVIII—XIX в. были разрушены большая часть кирпичных стен, трое ворот и две башни.

ВИДМАНТАС БУТКУС, ЮРГИС ОКАС
АЛЕКСАНДРАС ВАШКЯЛИС

КОГДА БЫЛ СПЛАНИРОВАН ГОРОД КАУНАС?

До настоящего времени начало регулярного планирования Каунаса относили к 1540 г. В статье на основе новейших археологических исследований и дополнительных исторических источников утверждается, что город был спланирован по инициативе великого князя Витаутаса. О том, что Каунас имел права самоуправления уже в конце XIV в. свидетельствуют печати раннего Каунаса и должность волостного старшины. О предоставлении Витаутасом городу самоуправления указывается и в первой сохранившейся привилегии Казимераса. Благоприятные условия для создания нового магдебургского города возникли в 1391 г., так как Витаутас окончательно утвердился в Каунасе и Гардинасе (ныне Гродно). Известно, что в это же время он предоставил Гардинасу магдебургские права. Позднее, в 1392 г., при разрыве отношений с крестоносцами и возобновлении военных действий подобных ситуаций, способствующих развитию го-

рода и торговли, не было вплоть до заключения Салинского договора в 1398 г.

То, что город был спланирован в конце XIV в. сразу же до линии ул. М. Даукши и что этот план не менялся в последующие столетия подтверждают и археологические данные. Они показывают, что город создавался на ранее не обжитом месте и сохранил основные черты плана до наших дней. О первичности плана свидетельствуют два хорошо сохранившихся здания — костел Витаутаса (1400 г.) и приходский костел (первое десятилетие XV в.). Модулем плана, как и в других юго-восточных краях балтийского региона, служила веревка Кулмо. Городским планировщиком города — локатором мог быть первый упоминающийся в источниках волостной старшина Миколаас Тринтелис.

АЛЬГИРДАС ЖАЛЬНЕРЮС

ЭВОЛЮЦИЯ ЗАСТРОЙКИ СЕВЕРНОЙ ЧАСТИ 3-го КВАРТАЛА СТАРОГО ГОРОДА КАУНАСА В XV—XVIII ВВ.

Археологические раскопки в северной части 3-го квартала на территории ансамбля бывшего монастыря бернардинцев проводились в 1968—1982 гг.

До начала исследования и реставрации ансамбль монастыря рассматривался как единый комплекс, начало строительства которого относится к первой четверти XVII в. Данные комплексного исследования позволяют по-новому взглянуть на формирование этой части Старого города и эволюцию ее застройки.

Наиболее древними следами человеческой деятельности на исследуемой территории является гравий, насыпанный поверх первичной поверхности земли за fossой замка.

Оборонительную территорию вокруг замка начали обживать в первой половине XV в. До середины XVI в. здесь стояли только деревянные постройки. В середине XVI в. при формировании двух кварталов с владениями восьми горожан северная часть квартала была спланирована заново. На территории семи посессий находились кирпичные жилые дома не менее чем в два этажа. Фасады зданий восточного квартала были обращены к Ратушной площади, западного — к бывшей ул. Нерис.

Эти городские владения в конце XVI—начале XVII в. приобрел монастырь бернардинцев. Кирпичные здания в первой четверти XVII в. были частично разрушены и частично включены в ансамбль начавшего строиться монастыря.

Во время раскопок была собрана большая коллекция бытовой керамики. Орнаменты изразцов печей XV—XVII вв. с характерными декоративными чертами готики, ренессанса и барокко подтверждают тесные торговые и культурные связи Каунаса с соседними странами. Большая часть керамических изделий изготовлена на месте. Сложная технология производства, высокое качество изделий свидетельствуют о большом профессиональном мастерстве каунасских ремесленников.

Рис. 1. Ситуация исследуемой территории в Старом городе:

1 — замок; 2 — кафедральный собор; 3 — костел Витаутаса; 4 — Ратуша; 5 — монастырь бернардинцев и костел св. Юргиса; 6 — бывший монастырь бернардинцев

Рис. 2. План застройки середины XVI—первой четверти XVII в.:

I — западный квартал; II — восточный квартал; III — территория бывшего монастыря бернардинцев; 1—5 — условные номера посессий

Рис. 3. План подвала здания, расположенного в 1-й посессии восточного (II) квартала (М 1:250)

Рис. 4. План подвалов зданий 2—4-й посессий восточного (II) квартала (М 1:250)

Рис. 5. Печь (с восточной стороны), найденная на территории 5-й посессии восточного квартала (II)

Рис. 6. План подвала здания западной части 1-й посессии западного (I) квартала (М 1:100):

1 — первый этап строительства; 2 — второй этап строительства; 3 — арочные фундаменты ограды костела бернардинцев; 4 — кирпичный столб неопределенного назначения; 5 — третий этап строительства; 6 — юго-западная часть костела бернардинцев

Рис. 7. План фундаментов северо-западного угла монастыря (М 1:100):

1 — фундамент связи монастыря XVIII в.; 2 — изогнутая стена; 3 — северо-западный угол монастыря; 4 — новая ограда XX в.

Рис. 8. Посуда XV в.:

1—3 — треножки для тушения; 4 — сковорода

Рис. 9. Орнаментика горшков XV в. для приготовления пищи:

1 — реконструкция горшка; 2—5 — орнамент из волнистых линий; 6—9, 11 — орнамент из насечек; 10 — край, декорированный вмятинами

Рис. 10. Изразцы эллипсовидной формы первой половины XVI в. (рис. В. Трячкене)

Рис. 11. Изразцы XV в.:

1—5 — первой половины XVI в.; 6—12 — второй половины XV в.

Рис. 12. Посуда конца XVI—первой половины XVII в.:

1—2 — треножки для тушения; 3—4 — горшки с ручкой; 5 — тарелка с зеленой глазурью

Рис. 13. Плоские изразцы первой четверти XVII в.

АЛЕКСАНДРАС ВАШКЯЛИС, АЛЬГИРДАС ЮХНЯВИЧЮС
ФРАГМЕНТЫ МРАМОРНЫХ СКУЛЬПТУР

В 1984 г. в восточной части 6-го квартала Старого города Каунаса производились археологические исследования. Они позволили выявить ее застройку и планировку. Во время раскопок остатков старых зданий был найден богатый археологический материал, отражающий материальную культуру и быт горожан.

В одном из засыпанных подвалов здания второй половины XVII в. обнаружены необычные для Литвы находки — части мраморных скульптур. На лестнице, ведущей в этот подвал, была найдена часть бюста (в натуральную величину) бюстодатого мужчины среднего возраста. Одежда свидетельствует, что это портрет знатного римлянина в латах. Бюст сильно поврежден, левый бок отколот.

Другая находка — часть скульптурного портрета (в натуральную величину) пожилого человека. Сохранилось только лицо, нет верхней части головы. Обе скульптуры из белого мрамора. В настоящее время его поверхность желтоватого оттенка, на изломе мрамор чисто белый.

Кому принадлежали скульптуры и из какой части города они попали в подвал — неизвестно. Вероятно, в XVI—XVIII вв. они составляли часть коллекции. Сложен и вопрос их датировки. Старший научный сотрудник Государственного Эрмитажа О. Неверов, к сожалению, только по фотографиям высказал мнение, что это работа итальянских мастеров XVI—XVII вв. (декоративные детали скульптур не характерны для работ мастеров античного Рима).

Рис. 1, 2. Скульптурный портрет благородного римлянина в латах

Рис. 3, 4. Часть скульптурного портрета пожилого мужчины

АЛЬГИРДАС ЖАЛЬНЕРЮС, ВИРГИНИЯ РИДИКАЙТЕ

СТЕКЛЯННЫЙ БОКАЛ

В 1984 г. во дворе реставрируемого здания № 28 на Ратушной площади в Каунасе было найдено углубленное в землю прямоугольное сооружение размерами 1,8×0,9×2,6 м. Аналогичные находки в Старом городе позволяют утверждать, что это был резервуар туалета.

Внутри постройки найдено много плоских и в форме горшка изразцов, бытовой керамики, изделий из фаянса, кости, стекла, которые можно датировать второй половиной XVII—XVIII в.

В археологическом материале Каунаса редко встречаются стеклянные изделия, украшенные цветной эмалью. В засыпке были найдены фрагменты стеклянного бокала в виде усеченного конуса с ручкой. На стенках бокала снаружи изображена популярная библейская сцена на тему изгнания Адама и Евы из рая. Стеклянная масса не совсем прозрачна; покрыта патиной цвета серебра. Бокал украшен эмалью зеленого, розового, красного, белого, желтого и голубого цвета.

Такая манера украшения стекла была популярна в Европе в конце XVI—XVIII в. Этим временем и датируется бокал.

Рис. Развертка и разрез стеклянного бокала (рис. В. Ридикайте)

ЮРИЙ БАХИТОВ, ИОНАС ТАТОРИС

ВОДОСТОЧНАЯ СИСТЕМА КЛАЙПЕДСКИХ ДОМОВ
XIX В.

В средние века, когда в городе сплошь и рядом дома стояли фронтонами на сторону улицы, воду с крыш домов отводили при помощи деревянных желобов, прикрепленных между скатами соединенных крыш.

Стиль барокко изменил форму домов: стали преобладать мансардные крыши с большими выступающими карнизами. Вода с крыш стекала прямо на землю. Однако, предполагается, что уже в XVIII веке в городе дома имели деревянные восточные желоба и трубы, но они не сохранились.

В конце XVIII века, вместе с классицизмом, в город вернулись двускатные, но с меньшим уклоном, крыши. На домах все чаще устраивали водосточные системы из желобов и труб. В 1855 году городская полиция по строительству потребовала чтобы водосточные устройства делались только из огнестойких материалов.

В 1887 году в Пруссии были выпущены рекомендации: для архитектурных зданий предлагалось делать желоба, с фасадной стороны прикрытые декоративной жестяной полосой. Выпускались чертежи с разными вариантами конструкций и креплений. Эти рекомендации в Клайпеде были воплощены в общественных постройках (почтамт, театр, казармы). Было рекомендовано ставить на крышах ограждения от опадений снега. (С 1900 года такие ограждения обязаны были иметь все дома, наклоны крыш которых выходили на сторону улицы).

Полиция соблюдала чтобы вода с дворов, вместе с грязью, не вытекала на улицу. Для этого во дворах устраивали осадочные ямы, которых периодически чистили хозяева.

Чтобы не портился от сырости цоколь, под водосточной трубой подкладывали тесаный с выемкой и канавкой камень.

После 1915 года, когда проложили канализацию, водосточные трубы соединяли с городской сетью. В нижней части трубы была чугунная деталь с улавлителем листьев.

Во второй половине XIX века, следуя образцам средневековья, стали штамповать жестяные декоративные детали с изображением драконов. Они ставили по углам крыши: из горловин драконов стекала вода (почтамт). Иногда такие детали украшали и нижнюю часть трубы (театр). Более простых форм украшения делались и в первой половине нашего века.

В настоящее время к сожалению, при реставрации архитектурных памятников города водосточной системе еще не уделяется должного внимания: в большинстве случаев она упускается.

Рис. 1. Дома по ул. Жвею. Нач. XVII в. Фрагмент старинного рисунка

Рис. 2. Водосточный желоб из тесаного камня

Рис. 3. Разрезы охранной ограды и водосточного желоба, которые крепили к шиферной крыше, а так же деталь крепления. Конец XIX в.—нач. XX в.

Рис. 4. Разрез водосточного желоба на крыше крутизной более 45° и деталь крепления

Рис. 5. Разрез желоба, крепяемого к черепичной крыше, и детали крепления. Конец XIX в.—нач. XX в.

Рис. 6. Декоративная деталь (в виде головы дракона), надеваемая внизу водосточной трубы. Драмтеатр. Конец XIX в.

Рис. 7. Верхняя часть водосточной трубы. Дом на ул. Лепу 51. Первая половина XX в.

**СТАРЫЕ НАЗВАНИЯ КЛАЙПЕДСКИХ УЛИЦ
(НА ОСНОВЕ ГОРОДСКИХ ПЛАНОВ)**

Название улиц в городских планах появились только во второй половине XVIII в. Большинство названий были немецкими. Рядом указывалось второе слово, обозначающее характер улицы: Strasse — улица, Gasse — улочка, Querstrasse — переулок, Weg — дорога, Steig — тропа, Werder — тупик, Дамм — вал, Promenade — променада. Известны только две улицы с литовским названием: Балтикальнес и Бутсаргю.

До XIX в. названия клайпедских улиц были логичными и конкретными. В Старом городе улицы назывались по профессиям живших там ремесленников. Некоторые из них носили названия городов и поместий, в направлении которых они шли. В наименованиях улиц отразились и географические особенности, специфика города-крепости и порта. В начале XIX в. появились улицы, названные по именам монархов. После 1923 г. некоторые улицы были названы именами литовских деятелей, однако больше сохранилось старых названий. Новые улицы получали названия цветов, деревьев, животных. После аннексии 1939 г. главные улицы были названы по именам нацистских главарей.

В таблице изменения названий улиц шифр первой графы обозначает район, где есть (или ранее была) улица. Отрезки улиц, имеющих различные названия, объединяются знаком «плюс». Несуществующие названия улиц даны в скобках.

Рис. 1. Схема Клайпеды с пригородами до XIX в.: S — Старый город; S-V — северо-западная часть; P-R — юго-восточная часть

АЛЬФРЕДАС-АНТАНАС ЯКУЧЮНАС

**О НЕКОТОРЫХ АСПЕКТАХ РАЗВИТИЯ РЕГЕНЕРАЦИИ
СТАРОГО ГОРОДА КАУНАСА**

В статье рассматривается ход регенерации Старого города Каунаса на основе проекта регенерации — документа научно обоснованной плановой деятельности в Старом городе.

Анализируются комплексные исследования кварталов. Предлагается несколько изменить методику их выполнения.

Рассматривается композиция внутренних пространств кварталов — наиболее слабое звено регенерации Старого города Каунаса. Представлена историческая модель структуры кварталов, на которую предлагается опираться при составлении проектов их капитального ремонта.

Пространство улиц, окружающих кварталы, — их важнейшая градостроительная часть. Характеризуются положительные и отрицательные примеры компоновки уличных пространств.

Формирование композиции Старого города полностью еще не закончено. Она должна развиваться и заполняться новыми элементами. В этом отношении важна роль отводится новой современной архитектуре Старого города. Уделяется внимание проблемам синтеза старой и новой архитектуры. Рассматриваются новые здания в Старом городе Каунаса.

Фасад старинного здания — важный формант архитектуры Старого города. Свообразные, хотя и не очень ценные с точки зрения архитектуры фасады помогают сохранить характерный архитектурный колорит Старого города Каунаса.

Анализируются экономические факторы регенерации Старого города. Опираясь на экономические расчеты и своеобразие градостроительной структуры, предлагается «ленточная» методика регенерации.

Рис. 1. Вид Старого города Каунаса со стороны жилого района Алексотас

Рис. 2. Вид Старого города Каунаса с ул. Паминклу
Рис. 3. Дворик Каунасского вечернего факультета Вильнюсского университета

Рис. 4. Фрагмент пешеходной ул. Вильняус у кафедрального собора

Рис. 5. Схемы посесий типа А:

a, b — в 43-м квартале; c — в 16-м квартале; d — в 17-м квартале

Рис. 6. Вид 60-й посесии типа А в 43-м квартале (см. рис. 5a)

Рис. 7. Вид 162-й посесии типа А в 17-м квартале (см. рис. 5d)

Рис. 8. Схемы посесий типа В:
a, b — в 22-м квартале

Рис. 9. Вид 202-й посесии типа В (см. рис. 8b)
Рис. 10. Вид 133-й посесии типа В в 14-м квартале
Рис. 11. Схемы посесий типа С:
a — в 12-м квартале; b — в 43-м квартале
Рис. 12. Вид 61-й посесии типа С (см. рис. 11b)
Рис. 13. Схема посесии типа D (в 18-м квартале)
Рис. 14. Вид 161-й посесии типа D (в 17-м квартале)
Рис. 15. Схемы 49-го квартала:

a — историческая структура посесий; b — структура после реконструкции; c — неупорядоченные пространства квартала; A — неупорядоченные пространства; B — пространства для застройки

Рис. 16. Схемы 38-го и 39-го кварталов:
a — историческая структура посесий; b — структура после реконструкции; c — неупорядоченные пространства квартала

Рис. 17. Неупорядоченное в архитектурном отношении внутреннее пространство 39-го квартала создает вид специально организованной сквозной пешеходной дорожки

Рис. 18. Детский сад нарушил объемно-пространственную композицию не только 38-го квартала, но и ул. А. Лаукяйтиса; оставшийся на другой стороне улицы незастроенный промежуток нарушает архитектурное единство квартала и улицы

Рис. 19. Схемы 41-го квартала:
a — историческая структура посесий; b — структура после реконструкции; c — неупорядоченные пространства квартала

Рис. 20. Газон в 41-м квартале, оформленный кирпичным бордюром, должен дать представление об указанном историческом здании

Рис. 21. В 41-м квартале кирпичным бордюром обозначены границы рельефа различного уровня; слева — бетонный бордюр такого же назначения

Рис. 22. Схемы 42-го квартала:
a — историческая структура посесий (заштриховано пространство бывшего базара); b — проект реконструкции; c — неупорядоченные пространства

Рис. 23. Северная часть 13-го квартала после реконструкции; благодаря понижению здания до двух этажей открылся боковой фронтон соседнего архитектурного памятника

Рис. 24. Западная часть 48-го квартала; новый корпус фабрики «Литуаника», отодвинутый от линии квартала на значительное расстояние и формирующий нехарактерное пространство для Старого города

Рис. 25. Схема перекрестка улиц К. Пожелы и Р. Чарнаса

Рис. 26. Общежитие на ул. Р. Чарнаса

Рис. 27. Схема перекрестка улиц Й. Груодиса и И. Канта

Рис. 28. Здание Литкялпроект на ул. Й. Груодиса

Рис. 29. Перекресток улиц Пуоджю и Смалининку — нехарактерное для Старого города пространство у техникума, неудачное окружение части Старого города, напоминающее провинциальный послевоенный городок

Рис. 30. Схема перекрестка улиц Д. Пошкос и Смалининку

Рис. 31. Нехарактерное для Старого города пространство перед спортивным залом на перекрестке улиц Смалининку и Д. Пошкос

Рис. 32. Слишком высокий объем реконструированного склада на ул. Курпию разрушает объемно-пространственную композицию этой части Старого города

Рис. 33. Фрагмент 19-го квартала

Рис. 34, 35. Временная постройка на ул. К. Пожелы (находящаяся здесь уже не один год)

Рис. 36. Фрагмент западной панорамы Старого города (существующее положение)

Рис. 37. Фрагмент западной панорамы Старого города. В проекте реставрации предлагается понизить Бернардинский монастырь на один этаж

Рис. 38. Гидрометеорологическое бюро на Ратушной площади, 12

Рис. 39. Пристройка Ремонтно-строительного треста на ул. Й. Груодиса

Рис. 40. Здание инспекции Госстраха на ул. К. Пожелы, 2

Рис. 41. Новое здание на ул. М. Даукши, 32

Рис. 42. Новое здание на ул. М. Даукши, 16

Рис. 43. Здание на ул. Вильняус, 18

Рис. 44. Здание на ул. Вильняус, 52 (стрелками показаны неудачно отреставрированные детали)

Рис. 45. Фрагмент фасада здания на ул. Вильняус, 36/16

Рис. 46, 47. Синагога на ул. Рагувос до капитального ремонта и после него

Рис. 48. Схема реконструкции Старого города Каунаса «ленточным» методом

ВИТАУТАС КУГЯВИЧЮС

**ОСОБЕННОСТИ РЕСТАВРАЦИИ ДОМОВ КОМПАКТНОГО
ПЛАНА (НА ПРИМЕРЕ АРХИТЕКТУРНОГО ПАМЯТНИКА
XVI—XVIII В.— ЖИЛОГО ДОМА ПО УЛ. Т. ДАУГИРДА-
СА, 4 В КАУНАСЕ)**

Этот памятник находится в западной части 9-го квартала Старого города Каунаса. Его окружение производит впечатление пустоты и незавершенности. Из-за грандиозного объема, несоразмерных пропорций, примитивного декора он был плохо оценен в исследованиях экстерьера (проект регенерации Старого города Каунаса).

Архитектурные исследования 1984—1986 гг. показали, что в XIX—XX вв. снаружи дом был сильно изменен. Это была пара домов, построенная в соседних посесиях в XVI в. Эти два двухэтажных дома в таком виде существовали 270—280 лет.

Археологические исследования культурного слоя 9-го и окружающих его кварталов показали, что в окружении объекта, рассматриваемого в статье, было, по крайней мере, три пары домов площадью 21 м², построенные в различных посесиях или в той же самой посесии.

В доме с северной стороны сохранился главный позднеготический фасад XVI в.: кладка, характерная система проемов, фриз, ниш. Дом с южной стороны еще больше пострадал во время войн XVII в. и пожара 1732 г. Его экстерьер, особенно главный фасад — это не вызывающее сомнений произведение позднего барокко. Профили карнизов, фризных поясов и проемов составляют законченную композицию барокко, хотя очевидно, что расположение окон сохранилось с XVI в.

В статье приводятся рассуждения и аргументы для уточнения метода реставрации. Два смежных дома, площадь которых ограничивается длиной дубовой балки (около 7,0 м), трактуются как «два брата» с отдельными объемами. Надо отказаться от разрушительной реконструкции XIX в., соединившей их в негармоничный объем. Приводятся аксеологические аргументы. Оба дома отличаются редкостью и ценностью во многих отношениях. При их реставрации следует

стремиться к наибольшему выявлению объемов на основе подлинника.

Отдельные фронтоны северного и южного домов — это дополнительная реставрационная реконструкция. В выводах даются предложения по использованию материалов для реконструкции фронтонов и подбору семантических мотивов для трактовки силуэта и пропорции фронтонов.

Рис. 1. Схема генплана 9-го и окружающих кварталов:

I — архитектурные и исторические памятники; II — другие сооружения; III — остатки зданий XVI—XVII вв. в культурном слое; с подвалами, без подвалов; IV — посесии — границы посесий XVI—XVII вв.; 1 — два жилых дома (XVI в., 1770, 1843 гг.) на ул. Т. Даугирдаса, 4; 2 — дом (XVI—XVIII вв.) на ул. Т. Даугирдаса, 5; 3 — дом Пяркунаса (XVI в., 1643 г., XVIII в.); 4 — дом (XVI, XX вв.) на ул. Осто, 3; 5 — жилой дом (XX в.), где в 1920—1932 гг. жил Й. Тумас-Вайжгантас; 6 — костел Витаутаса (XV, XVII, XIX вв.); 7 — жилой дом (1985 г.)

Рис. 2. Зондаж 1-го этажа главного фасада дома в северной части квартала; оконные ниши с двойными сегментными перемычками, упирающиеся в консольный кирпич-замок

Рис. 3. Зондаж 1-го этажа главного фасада южного дома:

сформированная в 1770 г. межэтажная фризная полоса, для профили которой использованы тонкие плитки

Рис. 4. Зондаж 2-го этажа главного фасада северного дома:

декоративная ниша и небольшой проем

Рис. 5. Заключительный «акцент» реконструкции 1906 г. — тимпан с восточной стороны

Рис. 6. Предложения по консервации и реставрации главного фасада (60% фасадов — первичная аутентичная структура обих домов, 40% — фрагмент реконструкции 1843—1906 гг.). Автор В. Кугявичюс

Рис. 7. Вариант реставрации и реконструкции главного фасада. Автор В. Кугявичюс

Рис. 8. Вариант реставрации и реконструкции обих домов. Автор В. Кугявичюс

Рис. 9. План-схема 1-го этажа (существующее положение):

заштриховано — стены до 1843 г.

JURGIS OKSAS

FROM THE KAUNAS TOWN WALL TO THE 19th-CENTURY DEFENSIVE FORTIFICATIONS

In recent years, the author has collected a vast amount of archival information on the defensive fortifications of different towns, having an aim to study historical records about various architectural monuments of the Old Town in Kaunas.

According to the latest archaeological and architectural exploratory data, Kaunas was first enclosed by a wooden defensive wall at the end of the 14th—the beginning of the 16th centuries. Its remnants have been found on the northern side of the Archicathedral Basilica territory, near Raguvo Street.

As the town grew in size and the walls experienced intensive deterioration, Kaunas was left without defensive walls for more than 150 years. At the beginning of the 17th century the town was enclosed by the defensive wall with three town-gates. The brickwall with Vilniaus and Totorių gates was erected between the river Nemunas and Laisvės Avenue. It had three towers at the corners of a brickwall and near the gates. A wooden wall, crossing the Antakalnis Highland, was built between the third tower and the river Neris. On the Panerio Road, running from the town, a similarly named gate was built.

In the middle of the 17th century bastion fortifications of a new Dutch-school type were erected on the Nemunas bank. At the beginning of the 18th century the Swedish army built a double redoubt in Antakalnis, while the Russian army set up field fortifications near the mouth of the streamlet Girstupis.

During the Seven-year war (1756—1763) bastion fortifications were erected alongside the entire defensive wall to supply the Russian army, stationed at Kaunas.

In 1812 during the retreat of the French army, the eastern side of the defensive wall underwent the last partial reconstruction. In the middle of the 18th—19th centuries a great part of brickwalls, all three gates and two towers experienced intensive deterioration and were destroyed.

VIDMANTAS BUTKUS, JURGIS OKSAS

ALEKSANDRAS VASKELIS

WHEN WAS KAUNAS MAPPED OUT?

The regular layout of Kaunas was considered to have appeared about 1540. The article, making use of the latest archaeological exploratory data and extra historical materials, suggests that town planning was executed on the initiative of Grand Duke Vytautas. By the end of the 14th century, Kaunas had won self-government, as the stamps of early Kaunas and the established position of *vaitas* indicate. Grand Duke Vytautas granted a charter to Kaunas, as is indicated by the first Kazimieras' privilege retained. It was 1391 that turned out to be the most favourable year for developing a self-governed town, since Vytautas consolidated his position in Kaunas and Gardinas once and for all. At the same time Vytautas granted a charter to Gardinas.

1392 saw the breaking-off of relations with the Crusaders and the revival of the fights with the Germans. Prior to the

Salynas Treaty in 1398, the situation remained unfavourable for town development and trade expansion.

According to the archaeological exploratory data, the town was mapped out up to the line of M. Daukšos Street, and the layout remained unchanged for centuries. The town is known to be founded on the previously uninhabited place. Two well-preserved buildings—Vytauto Church (1400) and the parish church (the first decade of the 15th century) witness the priority of the town plan. The Kulmo rope was taken as a plan module the same as in other south-east Baltic regions. Mykolas Trintelis, the first Kaunas *vaitas*, known to be mentioned in the historical records, might have been the town's locator-planner.

ALGIRDAS ZALNIERIUS

BUILDING-SITE DEVELOPMENT OF THE THIRD BLOCK'S NORTHERN PART OF THE KAUNAS OLD TOWN IN THE 15th—18th CENTURIES

In 1968—1982, archaeological investigations were conducted in the northern part of the third block of Kaunas, in the area of the former Bernardine monastery.

Before the restoration and archaeological research, the ensemble of the monastery was regarded as an entire complex dating to the early 17th century. The evidence of the complex research suggests a fresh look at the formation of one of the parts in the Old Town and its historic development.

In the course of investigations gravel was turned up, it covered the primary earth surface behind the castle fosse. It happened to be one of the oldest signs of human activities in the above mentioned area.

In the early 15th century the first settlements in the defensive area round the castle were inhabited. Up to the middle of the 16th century only wooden constructions were put up. The northern part of the block was replanned when two new blocks with eight estates had been built up. At least two-storeyed brick buildings were built in the area of seven possessions. The facades of the eastern block faced Town Hall Square, while other buildings in the western block faced the former Neris Street.

At the end of the 16th—the beginning of the 17th centuries the Bernardine monastery acquired the above mentioned possessions. In the early 17th century brick buildings were partly demolished. The remains were included into the monastery complex under construction.

During archaeological investigations, a large collection of household ceramics was excavated. The exuberant decorations of the Gothic, Renaissance and Baroque could be found on the tile ornaments of the 15th—17th-century stoves, indicating close trade and cultural relations between Kaunas and adjacent countries. A large part of ceramics was of home-make. Alongside the complex technology applied, the top quality of articles suggests the high professional level of Kaunas craftsmen.

Fig. 1. Situation of the Old Town area under investigation: 1—Kaunas Castle; 2—the Cathedral; 3—Vytautas Church; 4—Town Hall; 5—St. George's Church; 6—the former Bernardine monastery

Fig. 2. Building plan of the middle of the 16th—the early 17th centuries: I—western block; II—eastern block; III—the former area of the Bernardine monastery; 1—5—conventional numbers of block possessions

Fig. 3. Eastern block (II). Basement plan of the building, located in the first possession (scale 1:250)

Fig. 4. Eastern block (II). Basement plans of the buildings in the second-fourth possessions (scale 1:250)

Fig. 5. Eastern block (II). Stove (from eastern side), discovered in the fifth possession

Fig. 6. Western block (I). Basement plan of the building, formerly located in the western part of the first possession (scale 1:100): 1—the first construction stage; 2—the second construction stage; 3—arch foundations of the Bernardine Church fence; 4—brick pole for unknown purposes; 5—the third construction stage; 6—south-western part of the Bernardine Church

Fig. 7. Foundation plan of the north-western corner of the monastery (scale 1:100): 1—the 18th-century bond foundation of the monastery; 2—curved wall; 3—north-western corner of the monastery; 4—the 20th-century new fence

Fig. 8. The 15th-century crockery: 1—3—tripods for braising; 4—frying-pan

Fig. 9. Ornamental design of the 15th-century pots for cooking: 1—reconstruction of a pot; 2—5—ornamental wavy design; 6—9—ornamental design in notches; 10—dent-decorated brim

Fig. 10. The early 16th-century elliptic tiles (Drawing by V. Trečiokienė)

Fig. 11. The 15th-century tiles: 1—5—the first half of the 15th century; 6—12—the second half—the end of the 15th century

Fig. 12. The late 16th—the early 17th-century crockery: 1—2—tripods for braising; 3—4—pots with a handle; 5—green-glazed plate

Fig. 13. The early 17th century flat tiles

ALEKSANDRAS VASKELIS, ALGIRDAS JUCHNEVICIUS

FRAGMENTS OF MARBLE STATUES

In 1984, archaeological investigations were carried out in the eastern part of the sixth block of the Kaunas Old Town. They exposed the layout and structures of the block under investigation. Excavations of the remnants of historical buildings revealed a diverse archaeological stuff.

Fragments of marble statues, quite scarce findings in Lithuania, have been found in one of the filled-up basements of the late 17th-century building. On the basement staircase, the archaeologists have come across a fragment of a life-size bust of a middle-aged bearded man. The clothes suggest that a noble Roman in armour was portrayed. The bust itself with its left side broken off is greatly damaged.

The second finding happens to be a life-size sculptural portrait of a middle-aged man with the upper part of the head missing and part of the face survived. Both statues were originally from white marble, though at present their surfaces have a yellowish tint, it is white only in a break-place.

Their owner and location place in the town remain unknown. Probably, they are the remnants of the 16th—17th-century private collection. As O. Neverov, the senior research associate of the Hermitage, made it clear on the ground of the photos, the statues date back to the 16th—17th centuries (their decorative elements point to the Italian rather than the antique Roman school).

Fig. 1, 2. Bust of a noble Roman in armour

Fig. 3, 4. Fragment of a sculptural portrait of a middle-aged man

ALGIRDAS ZALNIERIUS, VIRGINIJA RIDIKAITE

GLASS BOWL

In the course of the 1984 restoration, at 28 in Town Hall Square of Kaunas the rectangular deepened pit, 1.8×0.9×2.6 m in size, was found in the yard. It is regarded as a toilet closet similar to findings in the Old Town. Quite a number of flat and pot-like tiles, household pottery, china, bone and glass articles, dating to the 17th—18th centuries, were found here.

Glass articles in coloured enamel happen to be more rare findings of the excavated archaeological material in Kaunas. Archaeologists have come across the fragments of a glass bowl in one of the fillings. It has a shape of truncated cone with a handle. Its external walls depict a popular biblical scene of Adam and Eve's expulsion from the paradise. The

glass itself turned out to be covered with silver-coloured patina and was not quite transparent. The glass bowl is decorated with green-, rose-, red-, white-, yellow- and blue-coloured enamel.

The glass decor shows the features of the late 17th—18th-century style then prevailing in Europe. The glass bowl is dated back to the same period.

YURI BAKHITOV, JONAS TATORIS

THE WATER-SUPPLY SYSTEM OF THE 19th-CENTURY HOUSES IN KLAIPEDA

In medieval town houses, mostly pediment-flanked towards the street, rainwater was drained through wooden gutters, fixed between the pitches of the joined roofs.

Mansard roofs with bulky protrusive cornices were favoured in the Baroque-style houses. The water from the roofs flowed down directly to the ground. It is said that wooden gutters and drainpipes have been already in use in the 18th-century town-houses, though they had not survived.

The late 18th century saw the return of the gable roofs, though their slopes were less steep. Gutters and drainpipes started to be more frequently set up on houses. In 1855 local planning authorities (town police) required that water-supply installations be made only of fire-proof materials.

In 1887, in Prussia, it was recommended to set up facade-overlooking decorative, partly cast-iron gutters for architectural buildings. All kinds of draughts with various types of constructions and fixing elements have been drawn. The above mentioned recommendations have been fully carried out in a few office buildings in Klaipėda, namely post-office, theatre, barracks. It was recommended to set up snow guards on the roofs. (By 1900 the snow guards should have to be built in all houses with roofs facing the streets).

The police was in charge of controlling the keeping-off of mud-waters from flowing down straight from the yards to the streets. Therefore, cleaned-by-owner drain pits were set up in all yards.

A rough-hewed stone with a flute and a ditch was often placed under the drainpipe to have a sockle impervious to humidity and water.

By 1915, the city was provided with the sewerage system, drainpipes included. Cast-iron drain-cover was placed under the lower part of the drainpipe to keep leaves away.

The late 19th century saw the reappearance of the medieval dragon-like decorative details. Placed in the corners of the roof, tin-dragons forced the water to flow down from their mouths straight to the ground (see post-office). They could also be placed at the bottom of the drainpipes (see theatre). In the early 20th century more-simple-in-form decorative details were still produced.

By now, unfortunately, the water-supply system isn't paid due attention during the restoration of architectural monuments. In most cases, it is being simplified.

Fig. 1. Dwelling houses in Zvejū Street at the beginning of the 17th century. Fragment of the ancient drawing.

Fig. 2. Detail of the rough-hewed stone used to be put under the drainpipe

Fig. 3. Sections and fixing elements of roof guards and gutters attached to the slate-covered roof. The end of the 19th century—the beginning of the 20th centuries

Fig. 4. Section and fixing elements of gutters, attached to the slate-covered, more than 45° angle roofs. The end of the 19th century—the beginning of the 20th centuries

Fig. 5. Section and fixing elements of gutters, attached to the tiled roofs. The end of the 19th century—the beginning of the 20th centuries

Fig. 6. Decorative element put at the bottom of the drainpipe. Drama Theatre. The end of the 19th century

Fig. 7. The drainpipe tops with sharp-form elements of the building at 51 Liepų Street. The second quarter of the 20th century

JONAS TATORIS

THE FORMER STREET NAMES IN KLAIPEDA (AS BASED ON THE TOWN'S LAYOUTS)

Only by the end of the 18th century street names occur in plans. They used to appear generally in the German language, followed by the second street type name: Strasse—

street, Gasse — lane, Querstrasse — cross-road, Weg — road, Stieg — footpath, Werder — blind alley, Damm — causeway, Promenade — promenade. Baltikalnės and Butsargių are the only Lithuanian street names. Up to the 19th century, Klaipėda's street names sounded rather logical and concrete. In the Old Town, streets were named either after their residents, largely craftsmen, or after towns and estates whose directions they took. The street names also retained the features of the town-castle along with local geographic peculiarities. A new set of streets named after monarchs appeared at the beginning of the 19th century. As of 1923, the streets were partly renamed after a number of Lithuanian public men, preserving, however, the majority of the former names. The names of flowers, trees and animals used to be given to the newly-formed streets. After the annexation by the Germans in 1939, the main streets were renamed after the Nazi leaders.

In the table that shows changes of street names, the cipher of the first part nominates the region with the existing or the former street. The plus sign joins the street sections with the former different names. The former street names are put into brackets.

Fig. Scheme of Klaipėda with its suburbs up to the 19th century: S — the Old Town; S-V — North-West part; P-R — South-east part.

ALGIRDAS-ANTANAS JAKUČIONAS

SOME PERSPECTIVES OF THE KAUNAS OLD TOWN REGENERATIVE DEVELOPMENT

On the basis of the scientifically planned regeneration design, the article focuses its attention on the regeneration process in the Old Town in addition to the complex investigation of the blocks. It also suggests changing the methods of their investigation.

The article widely discusses the inner space composition of the blocks, i. e., the weak point in the Kaunas Old Town regeneration. Under the historical model of the block structure the architect seeks to draft the overhaul repairs project.

The street spaces surrounding blocks are considered to form the most important urban areas in the block. The article mentions negative and positive examples of the street space arrangement. The Old Town composition of its future development is not completely finished. The article focuses on the role of new and modern architecture in the Old Town and analyses the problem of synthesis between modern and old architecture, as well as the structure of the new buildings in the Kaunas Old Town.

The preserved though not always architecturally noteworthy facades shape the Old Town's architecture and reveal its peculiarity. Alongside the economic factors, the article discusses the up-to-date method of the so-called "ribbon building" regeneration, based on the peculiarities of the urban structure and economic statistics.

Fig. 1. A view of the Old Town of Kaunas from Aleksotas

Fig. 2. A view of the Old Town of Kaunas from Paminėkli Street

Fig. 3. The courtyard of the evening department of Vilnius University in Kaunas

Fig. 4. Fragment of Vilnius Street near the Cathedral that is pedestrian now

Fig. 5. The schemes of the A type possessions: a, b — in the 43rd block, c — in the 16th block, d — in the 17th block

Fig. 6. A view of the A type No. 60 possession in the 53rd block (see Fig. 5., a)

Fig. 7. A view of the A type No. 162 possession in the 43rd block (see Fig. 5., a)

Fig. 8. The schemes of the B type possessions: a, b — in the 22nd block

Fig. 9. A view of the B type No. 202 possession (see Fig. 8., b)

Fig. 10. A view of the B type No. 133 possession (in the 14th block)

Fig. 11. The schemes of the C type possessions: a — in the 12th block, b — in the 43rd block

Fig. 12. A view of the C type No. 61 possession (see Fig. 11., b)

Fig. 13. The scheme of the D type possession (in the 18th block)

Fig. 14. A view of the D type No. 161 possession (in the 17th block)

Fig. 15. Schemes of the 49th block: a — the historical structure of possessions, b — structure after the reconstruction, c — block parts to be reconstructed: A — not reconstructed parts, B — parts for reconstruction

Fig. 16. The schemes of the 38th and 39th blocks: a — the historical structure of possessions, b — structure after the reconstruction; a kindergarden in the centre of the 38th block (the stroked part). Treated as an urban mistake in the Old Town regeneration design but left out in the overhaul repairs plan, c — block parts to be reconstructed

Fig. 17. Architecturally not reconstructed internal space of the 39th block as a special pedestrian thoroughfare

Fig. 18. A kindergarden that disturbed a voluminous and spatial composition not only of the 38th block, but also that of A. Laukaitytė Street. A vacant space on the other side of the street breaks the unity of the block and the street

Fig. 19. Schemes of the 41st block: a — the historical structure of possessions, b — structure after the reconstruction, c — block-parts to be reconstructed

Fig. 20. The green field site, located in the 41st block and enclosed with a brick-wall, marks the former historical building

Fig. 21. Brick-wall in the 41st block indicates the differently-leveled relief limits; on the left one can see a concrete wall of the same purpose

Fig. 22. Schemes of the 42nd block: a — the historical structure of possessions (the former market place in dashed), b — reconstruction design, c — block-parts to be reconstructed

Fig. 23. The northern part of the 13th block after reconstruction. When the building had been lowered to two storeys, the side pediment of the adjacent architectural monument was uncovered

Fig. 24. The western part of the 48th block. In front — a new factory building, too far diverted from the block line ruins the characteristic spatial structure of the Old Town

Fig. 25. The crossroad scheme of K. Poželos and R. Čarno streets

Fig. 26. Hostel in R. Čarno street

Fig. 27. The crossroad scheme of J. Gruodžio and I. Kantos Streets

Fig. 28. New building in J. Gruodžio Street

Fig. 29. Puodžių-Smalininkų crossroad near the technical college spoils the spatial, provincial-post-war town-looking structure of the Old Town

Fig. 30. The crossroad scheme of D. Poškos-Smalininkų Streets

Fig. 31. Unusual to the Old Town spatial structure near the Sports Hall at Smalininkų-D. Poškos crossroad

Fig. 32. Too-high volume of the reconstructed storehouse in Kurpių Street breaks the spatial and voluminous composition of this part of the Old Town

Fig. 33. Fragment of the 19th block

Fig. 34—35. Temporal, long-ago built constructions in K. Poželos Street

Fig. 36. Fragment of the Old Town's western panorama (the existing position)

Fig. 37. Fragment of the Old Town's western panorama. The restoration design suggests demolishing of the top floor of the Bernardine monastery

Fig. 38. Hydrometeorological office at 12 Town Hall Square

Fig. 39. Outhouse of the building repairs trust in J. Gruodžio Street

Fig. 40. Insurance building at 2 K. Poželos Street

Fig. 41. A new building at 32 M. Daukšos Street

Fig. 42. A new building at 16 M. Daukšos Street

Fig. 43. A building at 18 Vilniaus Street

Fig. 44. A building at 52 Vilniaus Street (arrows show the unprofessionally reconstructed details)

Fig. 45. Fragment of the pediment at 36 Vilniaus Street

Fig. 46, 47. Synagogue at 29 Raguvos Street before and after the overhaul repairs

Fig. 48. Scheme of "the ribbon building method" regeneration of the Kaunas Old Town

VYTAUTAS KUGEVIČIUS

THE PECULIARITIES OF RESTORING THE COMPACT-PLANNED SEMIDETACHED HOUSES

The architectural building under investigation is sited in the ninth block of the western part of the Kaunas Old Town. The dwelling house has got quite a poor estimate for its

mighty size, not balanced proportions and primitive decor in the last exterior investigation of "The Regeneration Design of the Kaunas Old Town".

According to the external architectural investigations conducted in 1984—1986, the badly dilapidated 19th—20th-century dwelling proved to be the former semidetached house, approximately 270—280 years old, built in the adjacent possessions.

The archaeological investigations in the cultural stratum of the ninth and adjoining blocks point to the former existence of three semidetached houses, built in the different or the same 21-metre-width possessions.

The 16th-century main facade of the late Gothic with its brickwall, characteristic openings, friezes, bays stands out as the only remnant part of the house with a northern aspect. The house with a southern aspect was more badly damaged in the 17th-century wars and it underwent a partial destruction by fire in 1732. The exterior and the main facade distinguish themselves as noteworthy examples of the late Baroque. The cornices, decorated friezes and openings form a complex Baroque composition with the window arrangement, dating back to the 16th century.

The pros and cons of the more precise restoration method are widely discussed in the article. Two semidetached houses, their width conditioned by the length of the oak-beam (7 m) should be treated as "twin-brothers" with separate volumes. After the 19th-century damaging reconstruction, the highly valuable, noteworthy and rare houses formed the discordant volume. The author suggests that a new restoration should seek the greatest and the most authentic volume exposure. Separate pediments of north- and south-facing houses need extra, methodologically approved, restoration reconstruction.

A thorough discussion concerning reconstruction-materials for pediments in addition to semantic treatment of pediments' silhouette and proportion is given in the conclusions.

Fig. 1. The scheme of the ninth and the surrounding blocks: I — architectural and historical monuments; II — other buildings; III — the remains of the 16th—17th-century buildings in the cultural stratum; with cellars, without cellars; IV — the 16th—17th-century possession limits; 1 — two dwelling houses (16th c., 1770, 1843) at 4 T. Daugirdo St.; 2 — a house (16th—18th c. c.) at 5 T. Daugirdo St.; 3 — Perkūno (the Thor) House (16th c., 1643, 18th c.); 4 — a house (16th c., 20th c.) at 3 Uosto St.; 5 — the dwelling house (20th c.), where J. Tumas-Vaižgantas (the Lithuanian writer) lived in 1920—1932; 6 — Vytauto Church (15th, 17th, 19th c. c.); 7 — a dwelling house (1985)

Fig. 2. The ground floor bore of the main facade of the house with a northern aspect: window-bays with double segmental lintels, leaning upon the console keystone

Fig. 3. The ground floor bore of the main facade of the house with a southern aspect: an interfloor frieze with a thin-brick profile, made in 1770

Fig. 4. The first floor bore of the main facade of the house with a northern aspect: the decorative bay and the opening

Fig. 5. Tympanum — a view from the eastern side — the last stage of the 1906 reconstruction

Fig. 6. The suggestion for the main facade's restoration and conservation (60% of the facade — the former authentic structure of both houses; 40% — the fragment of the 1843—1906 reconstruction). Drawings by V. Kugevičius

Fig. 7. The main facade's restoration and reconstruction variant. Drawings by V. Kugevičius

Fig. 8. Restoration and reconstruction variants of both houses

Fig. 9. The scheme of the ground floor layout (the existing position): the stroked part — walls up to 1843

TURINYS

TYRIMAI. KONSERVAVIMAS. RESTAURAVIMAS

OKSAS J. Nuo pirmųjų Kauno miesto sienų iki XIX amžiaus gynybinių įrenginių	3
BUTKUS V., OKSAS J., VASKELIS A. Kada buvo suplanuotas Kauno miestas?	11
ZALNIERIUS A. Kauno senamiesčio 3-ojo kvartalo šiaurinės dalies užstatymo raida XV—XVII amžiais	16
VASKELIS A., JUCHNEVICIUS A. Marmurinių skulptūrų fragmentai	29
ZALNIERIUS A., RIDIKAITE V. Stiklinis bokalas	33
BACHITOVAS J., TATORIS J. Vandens nuo stogo nukanalizavimo sistema XIX a. Klaipėdoje	35
TATORIS J. Senieji Klaipėdos gatvėvardžiai (remiantis miesto planais)	38

PROBLEMAS

JAKUCIONAS A.-A. Kai kurie Kauno senamiesčio regeneracijos plėtojimo aspektai	44
KUGEVICIUS V. Kompaktiško plano porinių namų restauravimo ypatumai (XVI—XVIII a. architektūros paminklo gyvenamojo namo Kaune, T. Daugirdo g 4, pavyzdžiu)	71

PUBLIKACIJOS

ICOMOS. Tarptautinė istorinių miestų apsaugos chartija	78
--	----

PAMINKLOTVARKOS KRONIKA

Paminklų restauravimo projekavimo instituto Mokslinėje metodinėje taryboje (1987 metų apžvalga)	80
---	----

REZIUOME IR PARASAI PO PAVEIKSLAIS (rusų ir anglų k.)	82
---	----

СОДЕРЖАНИЕ

ИССЛЕДОВАНИЯ. КОНСЕРВАЦИЯ. РЕСТАВРАЦИЯ

ОКСАС Ю. От первых городских стен Каунаса до оборонительных сооружений XIX века	3
БУТКУС В., ОКСАС Ю., ВАШКЯЛИС А. Когда был спланирован город Каунас?	11
ЖАЛЬНЕРЮС А. Эволюция застройки северной части 3-ого квартала старого города Каунаса в XV—XVIII вв.	16
ВАШКЯЛИС А., ЮХНЯВИЧЮС А. Фрагменты мраморных скульптур	29
ЖАЛЬНЕРЮС А., РИДИКАИТЕ В. Стеклобальный бокал	33
БАХИТОВ Ю., ТАТОРИС И. Водосточная система Клайпедских домов XIX в.	35
ТАТОРИС И. Старые названия Клайпедских улиц (на основе городских планов)	38

ПРОБЛЕМЫ

ЯКУЧЮНАС А.-А. О некоторых аспектах развития регенерации Старого города Каунаса	44
КУГЯВИЧЮС В. Особенности реставрации домов компактного плана (на примере архитектурного памятника XVI—XVIII вв.—жилого дома по ул. Т. Даугирдаса, 4 в Каунасе)	71

ПУБЛИКАЦИИ

ХРОНИКА ОХРАНЫ ПАМЯТНИКОВ	80
РЕЗЮМЕ (на русском, английском яз.)	82

CONTENTS

RESEARCH. CONSERVATION. RESTORATION

OKSAS J. From the Kaunas Town's Walls to the 19th c. defensive fortification	3
BUTKUS V., OKSAS J., VASKELIS A. When was Kaunas mapped out?	11
ZALNIERIUS A. Building-site development of the 3rd blocks northern part of the Kaunas Old Town in the 15th—18th centuries	16
VASKELIS A., JUCHNEVICIUS A. Fragments of Marble statues	29
ZALNIERIUS A., RADIKAITE V. Glass bowl	33
BACHITOVAS J., TATORIS J. The water-supply system of the 19th turies houses in Klaipėda	35
TATORIS J. The former street names in Klaipėda (as based on town's layouts)	38

PROBLEMS

JAKUCIONAS A.-A. A few perspectives of the Kaunas Old Town regenerative development	44
KUGEVICIUS V. The peculiarities of the compact-planned semidetached houses' restoration	71

Ar58

Architektūros paminklai: Kultūros paminklų istorijos ir architektūros tyrinėjimai. Paminklotvarkos darbai / LTSR kultūros m-ja. Paminklų restauravimo projektavimo inst.—V.: Mokslas.

Leidž. nuo 1970 m.

T. 12: Moksl. str. rinkinys / Redkol.: J. Glemža (ats. red.) ir kt.—1989.—90 p.: iliustr.—Str. santr.: rus., angl.—Bibliogr. išnašose. ISBN 5—420—00632—4

Leidinyje rašoma apie pirmąsias Kauno miesto sienas ir XIX a. gynybinius įrenginius, pradinį miesto vystymosi etapą, Kauno senamiesčio 3-ojo kvartalo šiaurinės dalies užstatymo raidą XV—XVII amžiais, vandens nuo stogo nukanalizavimo sistema XIX a. Klaipėdoje, senovinius Klaipėdos gatvėvardžius, kai kuriuos Kauno senamiesčio plėtojimo aspektus ir kt.

A 4902020000—260
M 854(08)—89 Z—89

MBBK 72T1

150/1

10

Научное издание
Министерство культуры Литовской ССР
Институт проектирования реставрации памятников
ПАМЯТНИКИ АРХИТЕКТУРЫ, 12
Исследования истории в архитектуре памятников культуры.
Работы по реставрации

Сборник научных трудов. Выпускается с 1970 г.
Отв. ред. Й. Глемжа и др.— Вильнюс: Мокслас, 1989
На литовском языке

Mokslinis leidinys
Lietuvos TSR kultūros ministerija
Paminklų restauravimo projektavimo institutas

ARCHITEKTŪROS PAMINKLAI, 12

Redaktorius A. Lagunavičius
Meninis redaktorius E. Karpavičius
Techninė redaktorė A. Gineitienė
Korektoriai: V. Stepšys ir G. Ausėjienė

H/K
Duota rinkti 1989 09 27. Pasirašyta spausdinti 1990 01 18. Formatas 60x90/8. Popierius — kreidinis Nr. 1. Garnitūra literatūrinė, 10 punkty. Iškilioji spauda. 11,5 sąl. sp. l. 12 sąl. spalv. atsp. 12,78 apsk. leid. l. Tiražas 3000 egz. Užsakymas 2669. Kaina 2 rb 60 kp. Užsakytinis. Leidykla „Mokslas“, 232050 Vilnius, Zvaigždžių 23. Spaudė „Vilties“ spaustuė, 232600 Vilnius, A. Strazdelio 1.