

KAI KURIE KAUNO SENAMIESČIO REGENERACIJOS PLĖTOJIMO ASPEKTAI

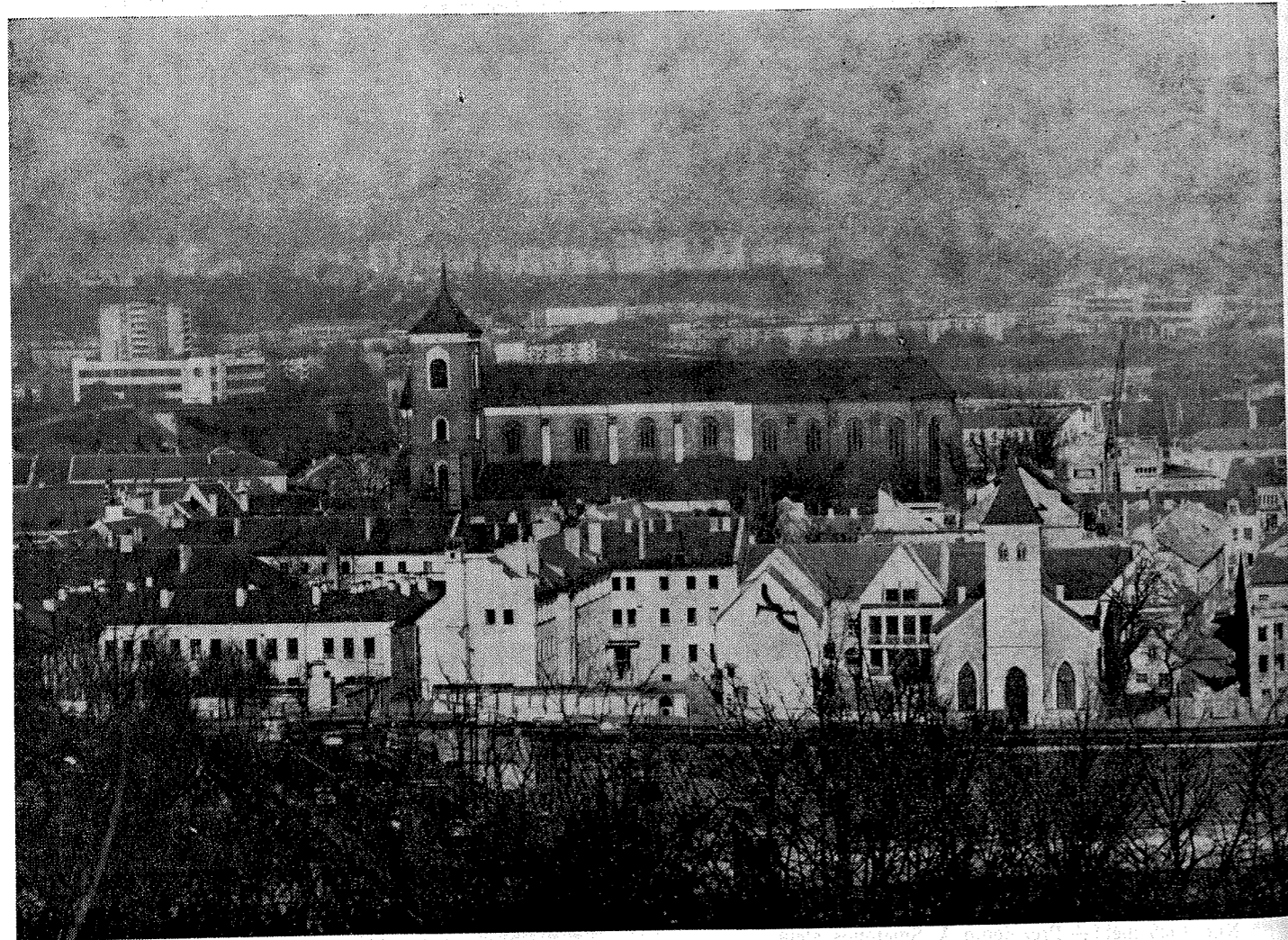
Kauno senamiestis — unikalus urbanistinis paminklas, savo architektūra ryškiai išsiskiriantis iš kitų Lietuvos miestų (1 ir 2 pav.).

Dažnai sakoma ir rašoma — „painūs senamiėsčio gatvių labirintai“, tačiau taip atrodo tik neįgudusiai akiai. Pagal Kauno senamiėsčio gatvių tinklo struktūrą nesunku atsekti miesto raidą. Painus gatvių labirintas susiformavo iš kažkada buvusių valstybinės svarbos traktų. Juk Vilniaus, Nemuno, I. Meskupo, M. Valančiaus, Aleksoto gatvės — ne kas kita kaip senieji keliai, kurių sankryžoje XIV amžiuje ir kūrėsi Kaunas. Reguliaraus keturkampio plano Ro-

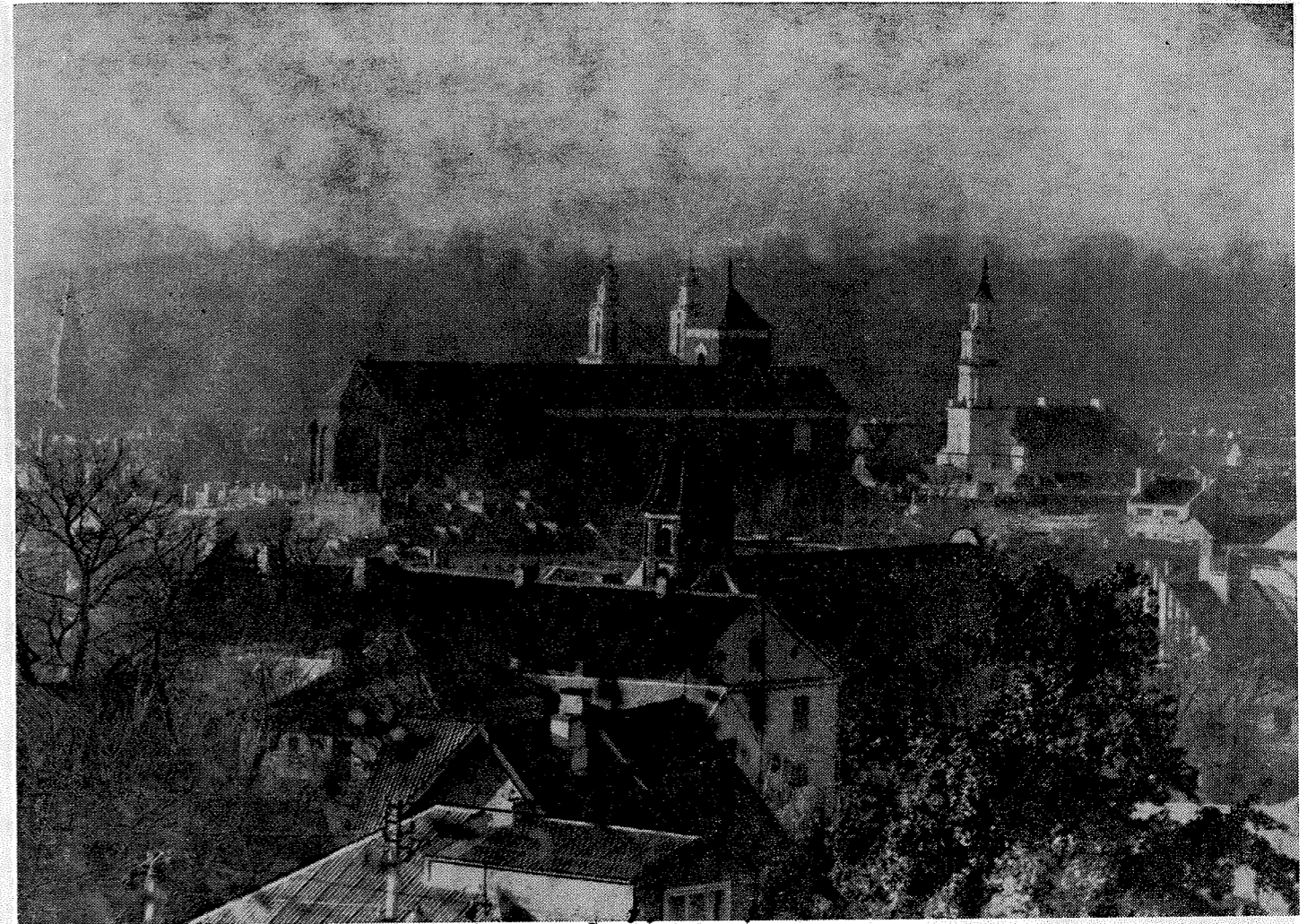
tušės aikštė, ją supantys nedideli stačiakampiai kvartalai primena jau kitą epochą — pirmąjį miesto planavimą XVI amžiaus viduryje.

Senajam Kaunui skiriama vis daugiau naujų, sudėtingų paskirčių, kurios kartais sunkiai telpa tuose per amžius susigulėjusiuose rėmuose. Tačiau budri paminkloaugininko akis ir jautri paminklotvarkininko ranka randa tą vidurkį, kuriuo užtikrinamas senųjų vertybių nepažeidžiamumas.

Senamiėsčio regeneravimas — sudėtingas, daugiaplanis, kompleksinis procesas, kurio esmė — ne tik saugoti, bet kartu ir keisti senąjį miestą. Praėjus



1 pav. Kauno senamiėsčio vaizdas iš Aleksoto pusės



2 pav. Kauno senamiėsčio vaizdas nuo Paminklų gatvės

dešimčiai metų nuo Kauno senamiėsčio regeneracijos projekto patvirtinimo¹, vertėtų atsižvelgti atgal, pasižiūrėti, kaip buvo įgyvendinamos projekte numatytos priemonės, kokias korektūras siūlo gyvenimas, miesto raidos dinamika, kintantis ir tobulėjantis požiūris į Senamiestį, į tas tiesas, kurios prieš dešimtį metų atrodė nepajudinamos. Kadangi klausimų labai daug, straipsnyje bus nagrinėjami tik pagrindiniai Senamiėsčio regeneravimo aspektai.

Kauno senamiestis pagal regeneravimo darbų kompleksiskumą, realizuotus pavienius objektus ir ištisis ansamblius pirmąją tarp penkių Lietuvos respublikinės reikšmės urbanistikos paminklų. Kaune, pirmajame iš senamiėsčių, atidarytas pėsčiųjų traktas, baigiamas kompleksiskai regeneruoti Rotušės aikštės ansamblis. Būdingas ir teigiamas bruožas yra tai, kad kiekvieną objektą, ar tai būtų stambus restauruotas Vilniaus universiteto Kauno fakulteto pastatų ansamblis (3 pav.), ar nedidelė „Bernelių užėiga“, stengiamasi įgyvendinti iš karto kompleksiskai — su mažosiomis architektūros formomis, naktiniu dekoratyviniu apšvietimu, reklama, kiemų sutvarkymu (4 pav.).

Apie šių dienų Senamiestį negalima kalbėti atsietai nuo jo regeneracijos projekto, kuriame sufor-

muluoti pagrindiniai regeneravimo principai, nurodyti keliai, kaip juos įgyvendinti. Tai — moksliskai motyvuotos, planingos veiklos Senamiestyje dokumentas. Todėl pravartu dar kartą priminti svarbiausias to projekto idėjas, kad būtų lengviau analizuoti tai, kas įvykdyta natūroje.

Vykdam kompleksinę Senamiėsčio regeneraciją, iškyla šitokie bendriausi uždaviniai, nuo kurių tinkamo sprendimo priklauso šios miesto dalies ateitis:

1. Senamiėsčio, kaip istorinės ir architektūrinės vertybės, apsauga, regeneravimas ir panaudojimas šiuolaikinio gyvenimo poreikiams.

2. Naujų materialinių ir estetinių vertybių kūrimas, užsibrėžus tikslą nepažeisti esamos substancijos.

3. Tinkamas inžinerinis ir techninis aprūpinimas, gerų šiuolaikinių gyvenimo sąlygų užtikrinimas, nesuardant susiklosčiusios struktūros ir pavienių paminklinių detalių.

Norint aptarti regeneracijos idėjų realizavimą, reikia panagrinti atskirus jos dėmenis, juo labiau, kad ir regeneracijos projektas buvo pradėtas nuo atskirų Senamiėsčio architektūrinių, urbanistinių savybių nustatymo, tik po to aprėpta visuma — kompleksinė tų savybių analizė ir įvertinimas.

¹ Kauno senamiėsčio regeneracijos projektas. K., 1977. Kompl. Nr. K-467. Archyvo Nr. 467-66-8726.



3 pav. Vilniaus universiteto Kauno vakarinio fakulteto kiemelis

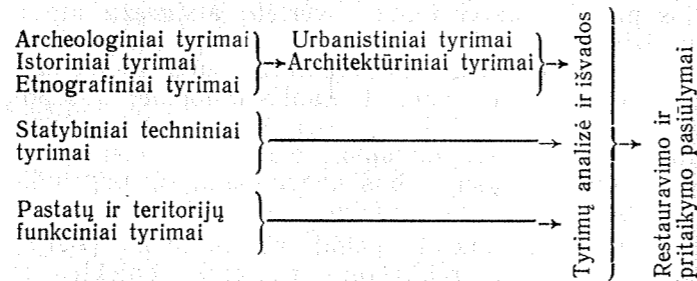
Vieni svarbiausių iš atliktų tyrimų ir buvo architektūriniai tyrimai, kuriais remiantis nustatyti šie pagrindiniai projektavimo principai:

1. Išsaugoti Senamiesčio tūrinę ir erdvinę kompoziciją.
2. Išsaugoti esamą vertikalių dominančių sistemą, naujų neprojektuoti, pasitenkinti tik pavieniais „plastiniais“ akcentais.
3. Regeneruoti kvartalų posesijų struktūrą.
4. Naujus pastatus statyti ant kvartalų apstatymo linijų, nes šios linijos ir yra viena svarbiausių paminklosaugos sistemos dalių.
5. Naujų pastatų architektūra turi būti tik labai aukštos kokybės.

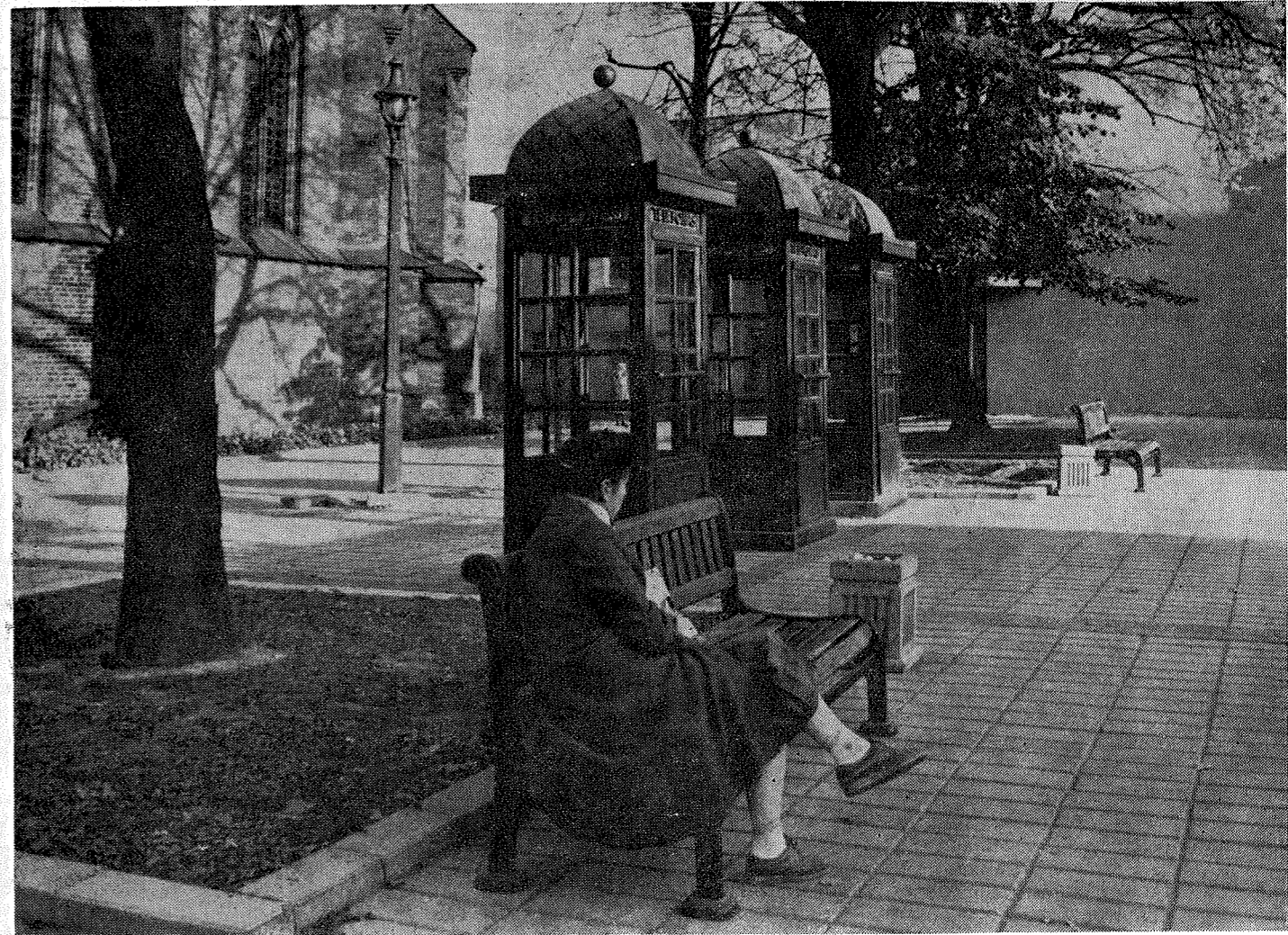
Visi šie principai tiek susiję vienas su kitu, kad turi būti nagrinėjami drauge. Šių principų ir aukščiau išvardintų uždavinių realizavimas ryškiausiai atsispindi ne pavienių paminklų remonte, bet kompleksiniame kvartalų regeneravime.

1. Kvartalų kompleksiniai tyrimai

Kvartalų regeneravimo pagrindas — metodiškai pagrįsti kompleksiniai kvartalų tyrimai. Jų metodinė schema galėtų būti šitokia:



Spartėjant Senamiesčio regeneravimo tempams, ne visada spėjama laiku ir kokybiškai visą tyrimų kompleksą atlikti. Be to, reikia atsižvelgti ir į tą faktą, kad vykdant kvartalų tyrimus dar nebūna iškelti gyventojai, ir archeologiniai bei architektūriniai tyrimai dažniausiai kreipiami į minimalias žvalgybines paieškas, kurios gali duoti tik apytikrą paminklo vaizdą. Šitokio darbo iliustracija galėtų būti 13-ojo kvartalo tarp Vilniaus, I. Snitkos, V. Kuzmos ir Muitinės gatvių kompleksiniai tyrimai, atlikti 1982 m. (projekto vyr. architektė D. Zareckienė). Kiek leido lėšos ir darbo sąlygos, patys tyrimai buvo metodiški, tikslūs, gero profesinio lygio. Tačiau, neišskėlus gyventojų, nebuvo iširtas pastatų vidus, vietomis nebuvo atlikti archeologiniai tyrimai, nes trukdė laikini statiniai. Todėl jau atskirų pastatų



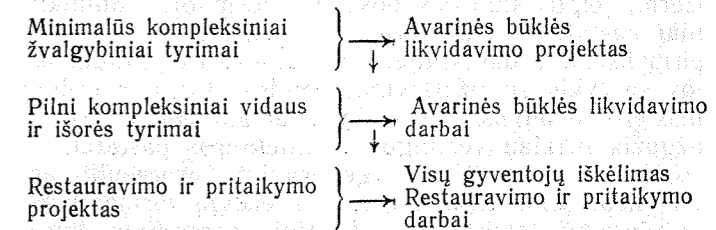
4 pav. Pėsčiųjų (Vilniaus) gatvės fragmentas prie Katedros

projektavimo eigoje keitėsi sprendimai, o išskėlus gyventojus ir atlikus vidaus architektūrinius tyrimus, pakito ir visa koncepcija, iš dalies net paskirtis. Tėko kai kurių pastatų projektus koreguoti. Visa tai išėjo paminklinei substancijai į naudą, nors kainavo papildomai valstybės lėšų ir atėmė daug laiko. O pasitaiko ir priešingų pavyzdžių: nesant išsamų tyrimų, negrąžinamai sužalojamas paminklas.

Viso šito 13-ajame kvartale galėjo ir nebūti, jei būtų įvykdyti teisėti Paminklų restauravimo projektavimo instituto Kauno skyriaus reikalavimai — iš kelių paminkliniu požiūriu svarbių butų anksčiau iškelti gyventojai ir atlikti vidaus tyrimai. Po tyrimų atlikus nedidelį remontą, butus galima būtų paversti manevriniais fondu, buitinėmis patalpomis arba rasti kitą laikiną paskirtį. Sutelkus daugiau informacijos, jau per pirmąją tyrimų fazę būtų galima pateikti realesnius pasiūlymus, kuriems nereikėtų esminių korektūrų, o tik kai kurių papildymų.

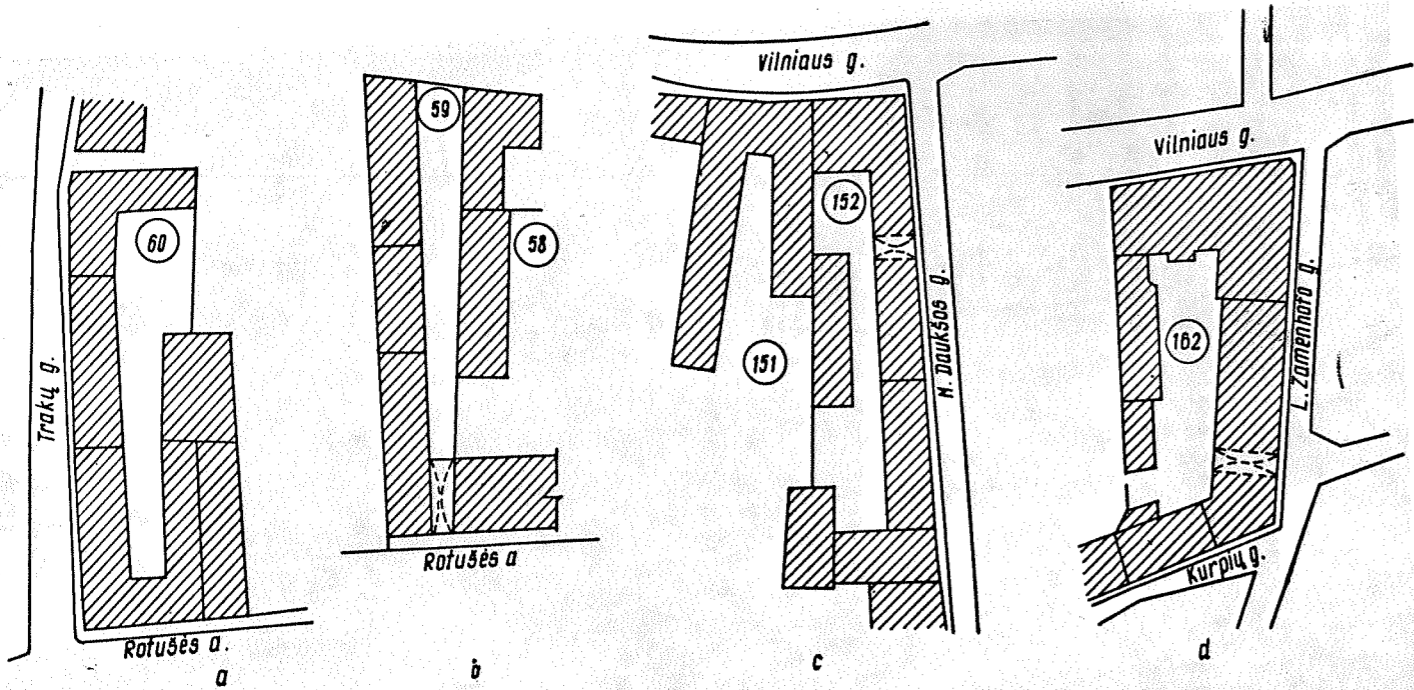
Tokia metodika vykdyti tyrimus svarbu dar ir dėl to, kad šio instituto tyrimais naudojasi ir Komunalinio ūkio projektavimo instituto Kauno filialas. Tad projektus tenka koreguoti dvigubai. Nekalbant apie laiką ir lėšas, svarbūs yra ir moraliniai nuostoliai: viso šio tyrimų ir projektavimo proceso ašis yra žmogus — tyrėjas ir kūrėjas, nuo jo darbo nuotaikos priklauso vertybių kūrimo rezultatas.

Kvartalų kompleksinių tyrimų eiliškumą reikėtų keisti. Tyrinėjimai turėtų vykti pagal šitokią schemą:



Šitokia metodika reikalauja nepaprasto susiklausymo, visų grandžių nenutrūkstamo „konvejerinio“ darbo ir šimtaprocentinio jų sinchronizavimo. O tai paminkliniuose pastatuose, kur galimi netikėčiausi radiniai, susiduriama su subtilėsiu projektavimu ir apmąstymais, specialių statybinių medžiagų (pvz., daugelio sudėtingų profiliuotų plytų) užsakymais, atrodo, nelengvai įdiegiama. Vis dėlto toks, bent jau eksperimentas, reikalingas. Šitai regeneravus keletą kvartalų, būtų galima akivaizdžiai įsitikinti metodikos teisingumu.

Kvartalų kompleksinių tyrimų pagrindas yra urbanistiniai tyrimai, kurių išvados padeda sudaryti moksliai argumentuotą kvartalo tūrinę ir erdvinę kompoziciją. Nagrinėjant Senamiesčio tūrinę ir erd-



5 pav. A tipo posesijų schemas:
a, b — 43 kvartale; c — 16 kvartale, d — 17 kvartale

vinę kompoziciją, galima būtų išskirti tarsi dvi jos dalis: kvartalų vidaus erdvę ir išorinę gatvių erdvę. Šie du urbanistiniai komponentai yra neatskiriamai susiję tarpusavyje. Tačiau, be bendrųjų, jie turi ir atskirų, tik jiems būdingų ypatybių. Todėl toliau šie Senamiesčio urbanistiniai komponentai bus nagrinėjami atskirai.

2. Senamiesčio kvartalų vidaus erdvės ir jų formavimas regeneravimo procese

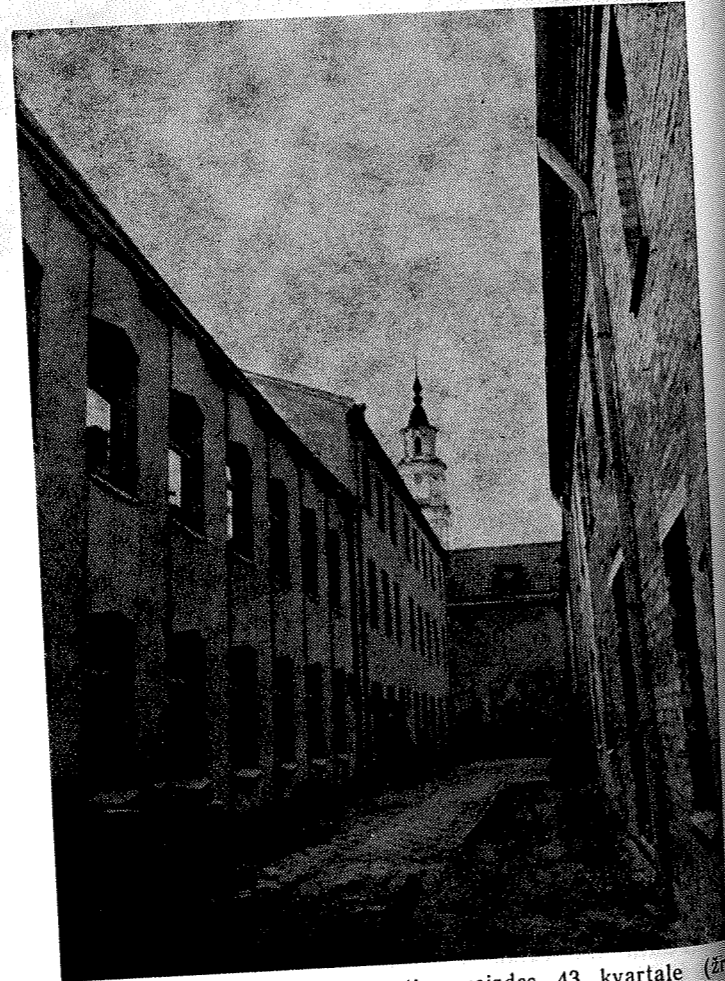
Kai kurie Kauno senamiesčio kvartalai turi gana gerai išlikusią XVI amžiaus urbanistinę posesijų plano struktūrą. Vienur ji suformuota iš pastatų ir beveik nepakitusi, kitur, kur labiau sunykusi, atsekama natūros tyrimais ir istoriografijos pagalba. Gerai, jeigu išlikusias posesijas formuoja paminkliniai pastatai, tačiau dažni atvejai, kai yra likę tik pirmykščiai urbanistiniai bruožai — erdvės didumas, jos santykis su užstatymu, bendras tūrių ir erdvių mastelis, o buvusią posesiją, kvartalo vidaus erdvės užgožia mažiau vertingos architektūros pastatai.

Vykstant sparčiam regeneravimo procesui, kartais nepaisoma kvartalų vidaus erdvių formavimosi dėsningumą, atsiranda atsitiktinių sprendimų, kurie suniveliuoja istorines urbanistines vertybes. Kvartalai supanašėja, tampa stereotipinių neišraiškingų erdvių samplaika. Todėl tikslinga išsamiau panagrinėti kvartalų erdvinį modulį — posesiją.

Kauno senamiestyje galima išskirti keturis pagrindinius istorinius posesijų tipus:

A — posesija tęsiasi nuo vienos iki kitos kvartalo kraštinės (43 kvartalo 59 posesija, 12 kvartalo 52 posesija). Jai būdinga siaura ir ilga erdvė (5, 6, 7 pav.).

B — kompaktiška posesija, būdinga ištęstiems kvartalams (22 kvartalo 202, 212, 214 posesijos). Jos dažniausiai suformuotos vėlyvo XIX a. pabaišos — XX a. pradžios užstatymo. Jų erdvė neuakšta, uždara, viena kraštinė paprastai yra gretimos posesijos ugniasienė, visada be langų (8, 9, 10 pav.).

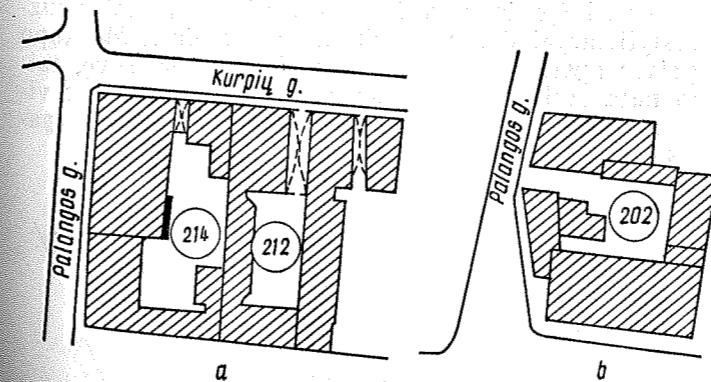


6 pav. A tipo 60-osios posesijos vaizdas 43 kvartale (žr. 5 pav., a)

C — posesija susidariusi iš kelių kiemų, t. y. vėlyvo laipsniško augimo (12 kvartalo 53 posesija, 43 kvartalo 57, 61 posesijos). Tai įdomiausios erdvių kaitos požiūriu Senamiesčio posesijos (11, 12 pav.).



7 pav. A tipo 162-osios posesijos vaizdas 17 kvartale (žr. 5 pav., d)



8 pav. B tipo posesijų schemas:
a, b — 22 kvartale

D — vėlyva (suformuota XIX a.) posesija, savo forma nepanašiai istorines, tačiau primenantį būdingus istorinių posesijų bruožus: intymumą, mastelį, erdvių kaitą (18 kvartalo 167 posesija, 19 kvartalo 199 posesija; 13, 14 pav.).

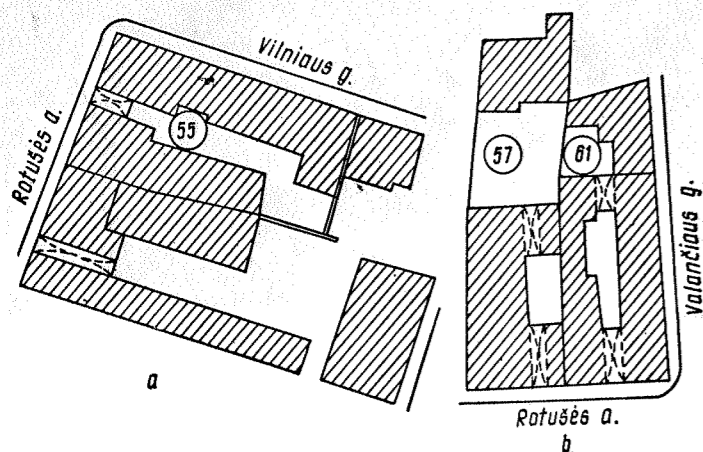
Istorinė posesija yra tarsi kvartalo ląstelė, todėl jos architektūros savybes galima laikyti viso kvartalo savybėmis. Išimtis būtų tie kvartalai, kuriuose yra ir stambus paminklinis visuomeninis pastatas, tačiau tokių labai nedaug ir jie neturi lemiamos reikšmės bendrai kvartalų tūrinei ir erdvinei kompozicijai. Kauno senamiesčio kvartalų vidaus tūrinės



9 pav. B tipo 202-osios posesijos vaizdas (žr. 8 pav., b)



10 pav. B tipo 133-osios posesijos vaizdas (14 kvartale)



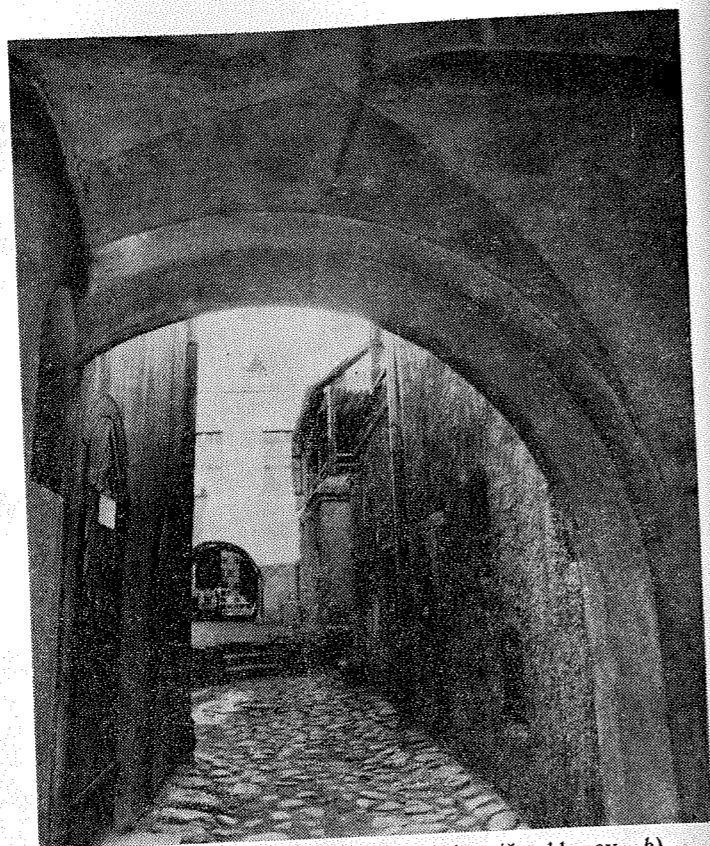
11 pav. C tipo posesijų schemas:
a — 12 kvartale; b — 43 kvartale

ir erdvinės kompozicijos pagrindinius bruožus galima apibūdinti šitaip.

1. Erdvių intymumas ir iš dalies uždarumas, jos dažniausiai užgožtos pastatų;
2. Nedidelis pločio ir aukščio santykis — 1:1, 1:2.
3. Ilgiausia posesijos erdvė niekada nesiekia 2,5 užstatymo aukščio, nėra ilgesnė kaip 25 m; optimaliausias erdvės ilgis — 1,2—1,5 užstatymo aukščio.
4. Kvartalo erdvė neištįsusi visu ilgiu, bet yra suskirstyta į keletą tarpusavyje susisiekiančių nedidelių kiemų-erdvių; išimtis būtų tik labai siauros A tipo posesijos.

Nagrinėjant užbaigtų ir baigiamų regeneruoti kvartalų vidaus erdves, kurių dauguma jau suformuota, būtų galima išskirti kai kurias būdingas klaidas, padarytas jau pirmame užbaigtame 49-ajame kvartale ir kartojamas toliau (15 pav.).

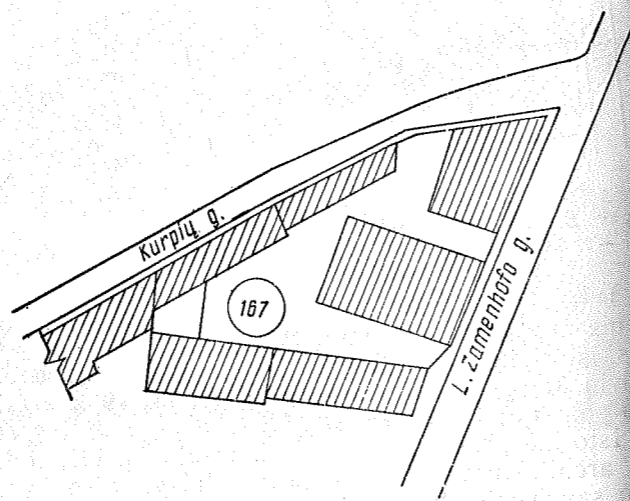
49-asis kvartalas nors nedidelis, tačiau turi Kauno senamiesčio kvartalams būdingų bruožų:



12 pav. C tipo 61-osios posesijos vaizdas (žr. 11 pav., b)

dvi jo kraštinės užstatytos perimetru; šiaurės vakaruose neužstatyta didoka kvartalo dalis; viduryje susidariusi mažai sutvarkyta, Senamiesčiui nebūdinga didelė erdvė; visi pastatai kompleksiskai kapitaliai suremontuoti;

šiaurinėje ir pietinėje išklotinėse iki šiol neužstatyti tarpai doko ne tik K. Poželos ir I. Meskupo gatvių apstatymą, bet ir kvartalo vidaus erdvę, taigi nesutvarkyta išorinė kvartalo erdvė gadina ir vidaus erdvę; ši Kauno senamiesčio urbanistinė ypatybė atsirado penktajame dešimtmetyje.



13 pav. D tipo posesijos schema (18 kvartale)

Regeneruotuose ar baigiamuose regeneruoti 38, 39, 41, 42 kvartaluose neišvengta tų pačių, būdingų



14 pav. D tipo 161-osios posesijos vaizdas (17 kvartale)

49-ajam kvartalui, vidaus tūrinės ir erdvinės kompozicijos klaidų:

didžiulės, architektūros atžvilgiu nesutvarkytos erdvės (39 kvartale net 110 metrų ilgio); kai kuriuose kvartaluose jos ištįsusios visu ilgiu ir panašesnės į specialiai organizuotus išilginius kvartalo praėjimus (praktiškai kol kas tik tam ir naudojamus; 16 pav.);

kvartalų pakraščiais palikę neužstatytų sklypų (juos užstatyti kažkodėl nenumatyta ir planavimo projektuose), nors Senamiesčio regeneracijos projekte nurodyta būtinai tas vietas užstatyti, kad drauge su kvartalo apstatymu būtų formuojama bendra Senamiesčio tūrinė ir erdvinė kompozicija (17, 18 pav.);

neregeneruojama posesijų plano struktūra; nėra motyvuotos mažųjų architektūros formų sistemos.

Natūros pavyzdžiai rodo, kad pažymėjus buvusias posesijų ribas įvairaus aukščio ir skirtingų medžiagų sienutėmis, ne tik neformuojama vidaus erdvė, bet dargi atsiranda tam tikrų dezorganizuojančių veiksnių: kvartalai tampa įvairios architektūrinės išraiškos (ir atlikimo kokybės!) sienučių ekspozicija. Jos žymi ir posesijų ribas, ir reljefo slenksčius, ir virsta savarankiškais bordiūrais. Galbūt tokia erdvių struktūra ir mažųjų formų architektūra pasitaiko viename kitame labiausiai sunykusiame arba nereikš-

mingame kvartale? Gaila, tačiau šitaip suformuoti kvartalai, turintys gerai išlikusią ir nesunkiai suvokiamą natūroje posesijų plano struktūrą, nebloga istoriografiją ir gana gausią ikonografiją (16, 39, 41, 42, 38 kvartalai; žr. 19, 20, 21 pav.).

Regeneruotieji ir dar neužbaigti 38, 41, 42, 49, 16, 20, 17 kvartalai yra septintojo-aštuntojo dešimtmečių architektų požiūriu į Senamiestį išraiška, kai prioritetas buvo teikiamas ne istorinei urbanistinei kvartalo struktūrai, bet sanacijai, kai kvartalas buvo traktuojamas tarsi naujas minimikrorajonas, kuriam būdingos didelės atviros saulėtos erdvės ir jose pasklidusios vos ne tipinės mažosios architektūros formos. Kvartalų regeneracijos projektai buvo rengiami praktiškai be kompleksinių tyrimų.

3. Senamiesčio gatvių erdvės ir jų formavimas regeneravimo procese

Gatvių, supančių kvartalų, erdvė yra viena svarbiausių senamiesčio urbanistinių dalių. Kvartalų vidaus erdvės senamiesčio užstatyme atlieka gražios, tačiau lokalinės detalės vaidmenį, kuris prilygsta pastato interjerui. Kvartalo išorinis fasadas — gatvių išklotinės formuoja senamiesčio urbanistinį veidą.

Kauno senamiesčio gatvių erdvės nedaug pakitusios nuo seniausių laikų, tik kiek paaukštėjusios kai

kuriose vietose. Bendrieji tūrinės ir erdvinės kompozicijos dėsningumai yra gana gerai išlikę. Vaizdžiau kalbant — išlikęs statinys, tik kai kur reikia pakeisti vieną kitą susiamortizavusią ar nevertingą detalę, tačiau meistriškai įterpta nauja detalė statiniui gali suteikti papildomo žavesio.

Reikia konstatuoti, kad Kauno senamiesčio gatvių erdvės formuojamos kryptingai, o tai jau nemažas architektų pasiekimas. Anot V. Jurkšto, „kryptingas senamiesčio erdvės vystymas ir jos kompozicijos tobulinimas ir yra kūrybiškas tradicijų perėmimas“².

Teigiamais pavyzdžiais, praturtinusiais Kauno senamiesčio tūrinę ir erdvinę kompoziciją, laikytini: tvarkant 46-ąjį kvartalą, atverta erdvė prieš pilį (projekto autorius R. Miliūkštis). Kelia abejonių šioje erdvėje, gerai apžvelgiamoje iš visų pusių, vieninteliu fasadu atgręžta R. Antinio-tėvo skulptūra „Kanklininkas“;

gyvenamojo namo Vilniaus g. Nr. 43 (13 kvartale) turi sumažinus net dviem aukštais, ne tik atidengtas vertingo paminklinio pastato Vilniaus g. 45 šoninis frontonas, bet į gatvės perspektyvą įjungia vertikalioji dominantė — Rotušės bokštas, kurį buvo užstojęs keturaukštis pastatas (architektai K. Bubnaitis, N. Svėgždienė, žr. 23 pav.);

statybos ir remonto tresto priestatu J. Gruodžio g. 9 (33 kvartale, architektas R. Palys) ne tik gerai papildyta gatvės kompozicija, jis jautriai įjungtas į kvartalo vidaus erdvę — tai dviguba sėkmė;

gyvenamasis namas Priekalkės g. 8 (5 kvartale, architektai D. Cijūnelis, R. Padvarskas, S. Putvis) vykusiai papildė kol kas gana chaotišką krančinės užstatymą;

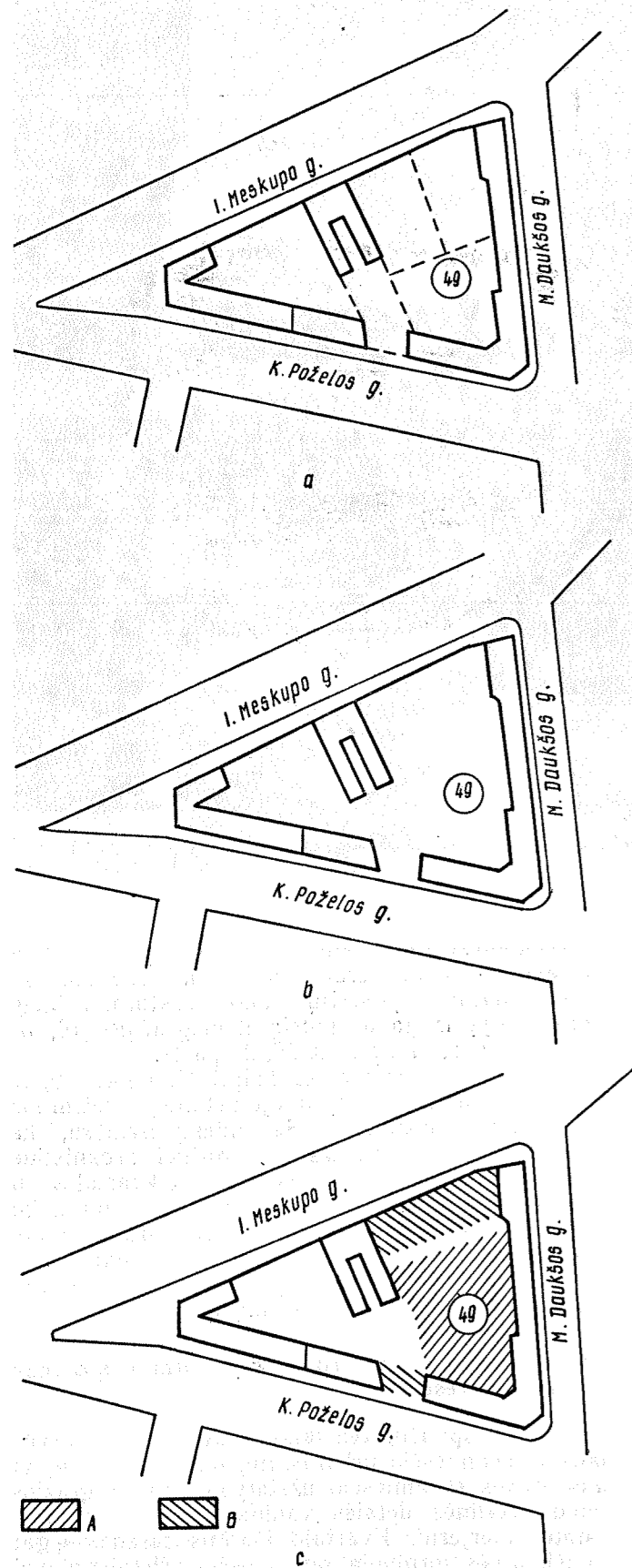
administracinis pastatas K. Poželos g. Nr. 2 (52 kvartale, architektas R. Padvarskas) kaip lygiavertis įsiterpė į prieškarinę architektūrą, naujomis išraiškos priemonėmis praturtino svarbią miesto vietą.

Reikia pripažinti, kad regeneruojant Senamiesčio tūrinę ir erdvinę kompoziciją neišvengta ir didesnių ar mažesnių nesėkmių. Atrodo, lyg ir aišku, kokiais principais reikia vadovautis — jie suformuluoti Senamiesčio regeneracijos projekte. Tačiau dažnokai tie principai pamirštami. Pastatai projektuojami lyg neužstatytoje vietoje, naudojama daug „madingų“ architektūros formų, kuriomis autoriai tarsi siekia daugiau išreikšti save, negu įterpti pastatą į Senamiesčio struktūrą.

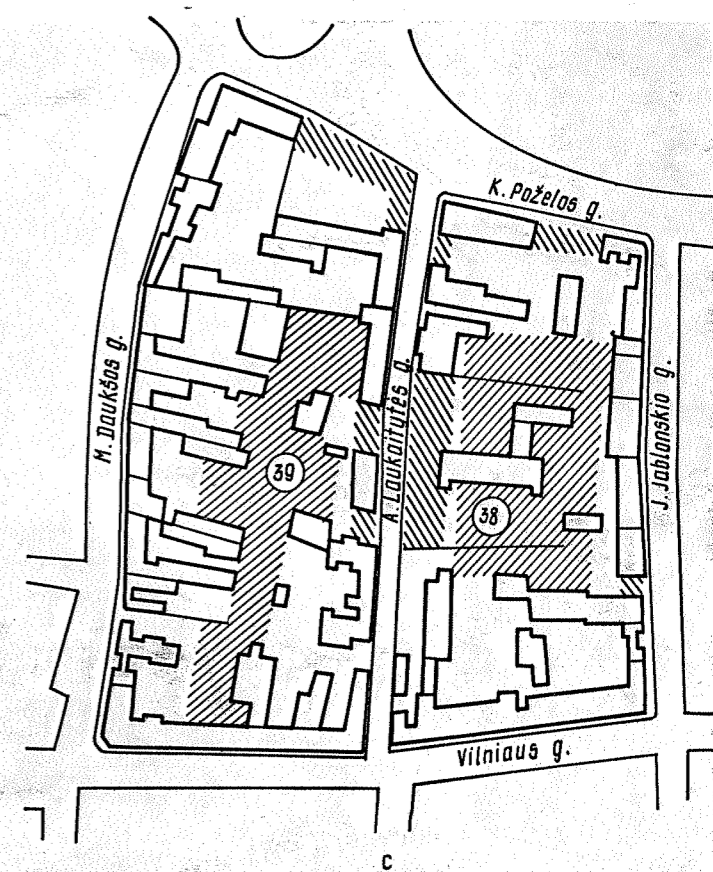
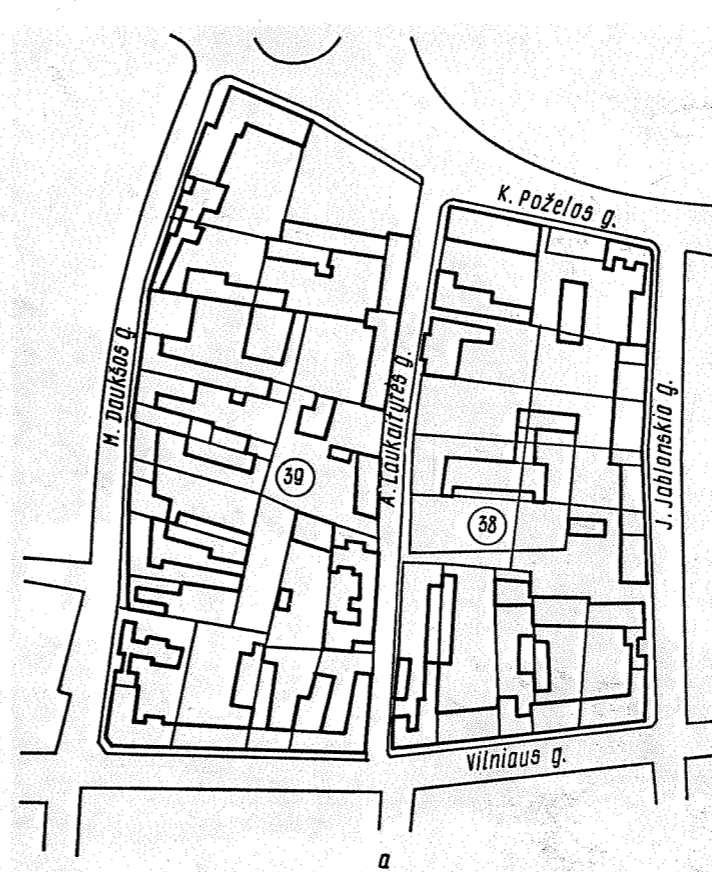
Antai, 48-ojo kvartalo šiaurės rytų dalyje „Lituanikos“ priestatas (architektas A. Blūšius) niekaip negali nustelbti aiškiai per aukšto šioje vietoje, blogos architektūros senojo fabriko korpuso. Jį vis dėlto reikėtų rekonstruoti (24 pav.). Tačiau tęsiant statybos darbus ėmė ryškėti abejotinas urbanistinis sprendimas ir šio kvartalo pietinėje dalyje. Tiksliau sakant, jis tapo matomas iškilus naujam, šiaip įdomios architektūros korpusui ties M. Daukšos gatve, kur I. Meskupo gatvė daro švelnų posūkį vakarų kryptimi. Atrodo, šiuo pastatu reikėjo tą posūkį pakartoti ir pridengti K. Poželos ir I. Meskupo gatvių sankryžą. Pastatą per daug atitraukus nuo senosios 48-ojo kvartalo linijos, I. Meskupo gatvė neleistinai išplatėjo į gilią (siekiančią net 45-ąjį kvartalą) erdvę, nebūdingą Senamiesčiui (24 pav.).

Kalbant apie netinkamus sprendimus, pirmiausia

² Jurkštas V. Vilniaus senamiesčio tūrinė erdvinė kompozicija // Architektūros paminklai. V., 1977. T. 4.



15 pav. 49 kvartalo schemas: a — istorinė posesijų struktūra, b — struktūra po rekonstrukcijos, c — tvarkytinos kvartalo erdvės; A — nesutvarkytos erdvės, B — erdvės, kurias reikėtų užstatyti



16 pav. 38 ir 39 kvartalų schemas:

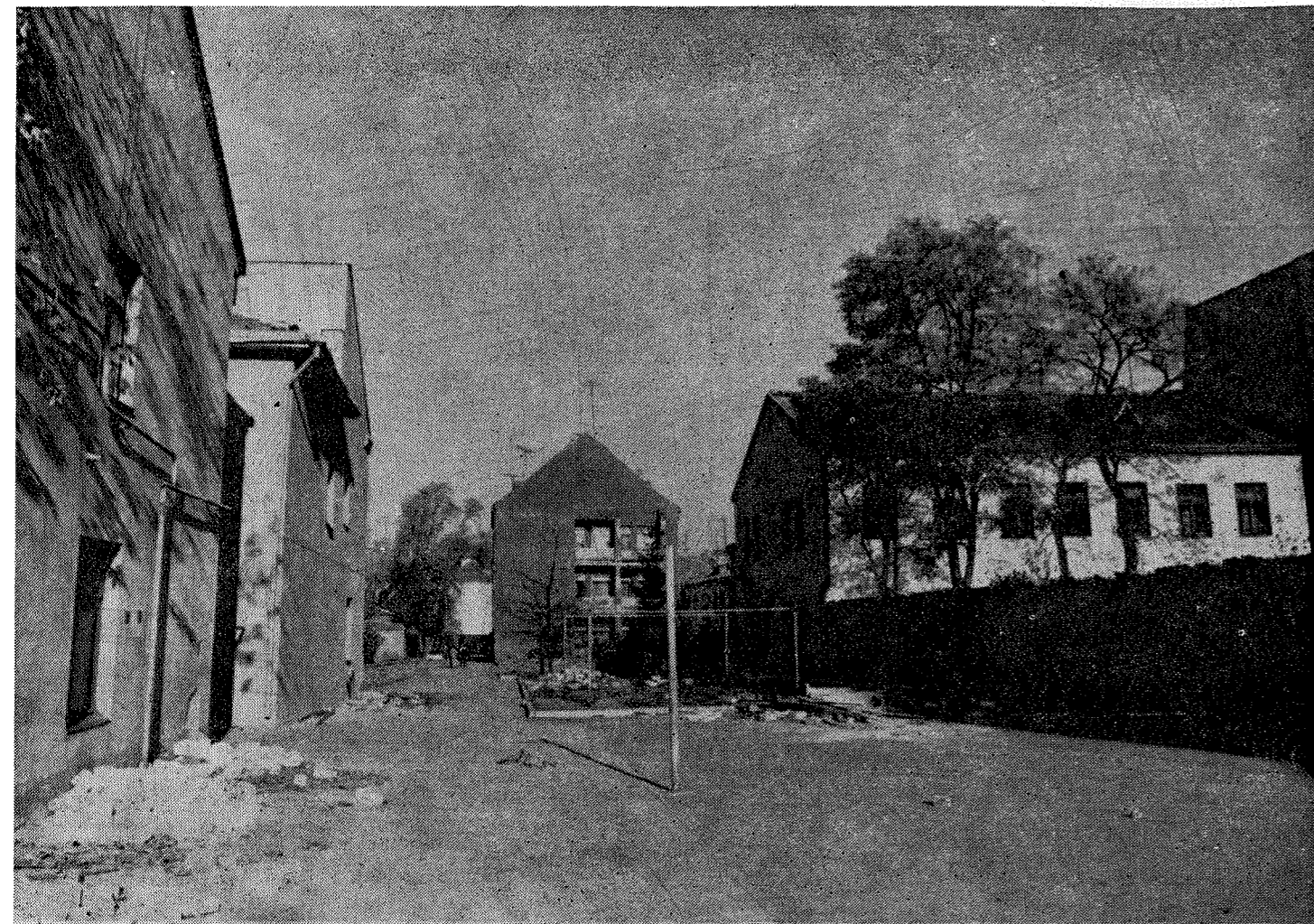
a — istorinė posesijų struktūra, b — struktūra po rekonstrukcijos, 38 kvartalo centre vaikų darželis (užbrūkšniuota) Senamiesčio regeneracijos projekte buvo nurodytas kaip urbanistinė klaida, tačiau kvartalo kapitalinio remonto projekte į tai neatsižvelgta; c — tvarkytinos erdvės

reikėtų aptarti erdvių deformaciją kai kurių gatvių sankryžose. Ji dažniausiai atsiranda tada, kai naujais pastatais suformuojamos Senamiesčiui nebūdingos piltuvo formos erdvės.

Ryškiausi pavyzdžiai — M. Daukšos—K. Poželos ir J. Gruodžio—I. Kanto gatvių sankryžos. Abiem atvejais buvo pažeistas pagrindinis urbanistikos dėsnis — abu pastatai, bendrabutis R. Carno gatvėje (41-asis kvartalas, žr. 25 pav.) ir Lietkelprojekto pastatas (33 kvartalas, 27 pav.), atitraukti nuo apstatymo liniiu. Kita priežastis — nekūrybiškas naujos architektūros priemonių panaudojimas Senamiesčio sąlygomis: tai — bendrabučio planas ir ypač fasadas, pakopomis kylantis mažų namų kryptimi (26 pav.). Lietkelprojekto pastatas pastatytas nelygiagrečiai su gatve ir raudonąja linija, todėl jis tarsi įsirežes į ši supančią susiklosčiusią aplinką (28 pav.).

Tvarkytina erdvė ir prieš Lietkelprojekto pastatą: argi atsiveriantis į J. Gruodžio gatvę mokyklos kiemas tinkamai užbaigia svarbią senojo Kauno gatvę.

Dažnai urbanistikos dėsnių nepaisymas išvirsta neigiamu rezultatu ir tūrinėje architektūroje. Tokio atveio pavyzdžiai būtų Puodžių—Smalininkų ir D. Poškos—Smalininkų gatvės sankryžos. Ir Ekonomikos technikum pastatas (Puodžių g. 11/5; 29 pav.) ir Profesinės technikos mokyklos sporto salė (D. Poškos g. 32; 30; žr. 31 pav.) gerokai atitraukta nuo raudonųjų linijų (sporto salė nuo Smalininkų gatvės net 20 metrų!). Šiais naujais pastatais suformuotos erdvės ardo Senamiesčio gatvių urbanistinį vientisumą, sudaro neišbaigtumą, kažkokią



17 pav. Nesutvarkyta architektūros atžvilgiu 39 kvartalo vidaus erdvė daro specialiai organizuoto išilginio pėsčiųjų tako įspūdį

netikrumo įspūdį. Neišprususiam lankytojui net gali kilti klausimas — o gal čia buvo aikštė? Jei pirmąją sankryžą (prie Puodžių g.) dar galima patvarkyti, tai antroji (prie D. Poškos g.) sunkiai pasiduos rekonstrukcijai: labai jau „kieta“, išbaigta ir „nesenamiestiška“ sporto salės architektūra.

Paminėtini ir pavieniai nepavykę Senamiesčio tūrinės ir erdvinės kompozicijos atvejai:

ypatingai aukštas (keturių aukštų) gyvenamasis namas Kurpių g. Nr. 15 (20 kvartalas). Tai rekonstruotas sandėlis, kurio senosios architektūros pėdsakų nėra likę. Turint mintyje siaurą gatvę ir neaukštus kaimyninius pastatus, ypač kitoje gatvės pusėje esantį gotikinį vienaaukštį namą, keturaukštis tūris atrodo visai svetimas šiai erdvei (32 pav.). Beje, regeneracijos projekte buvo nurodyta rekonstruojant sumažinti sandėlio aukštingumą, išlaikyti jo architektūros bruožus;

profesinės technikos mokyklos priestato Palangos g. Nr. 3 (19 kvartalas) pretenzingos, sunkios architektūros fasadas visiškai neatitinka gatvės pastatų mastelio, o stambus tūris disonuoja tiek su gatvės, tiek su kvartalo vidaus erdvėmis (33 pav.);

iš esmės tvarkytina K. Poželos gatvė: joje daug nevertingų pastatų, kurių fasadų architektūrą reikia pagerinti; taip pat daug „laikinių“ statinių, kurie čia stovi jau gerus dešimt ir net daugiau metų. O juk K. Poželos gatvė — reprezentacinė, vienas iš pagrindinių įvažiavimų į miestą (34, 35 pav.).

Minėti gatvių tūrinės ir erdvinės kompozicijos netinkami sprendimai — daugiausia septintojo dešimtmečio požiūrio į Senamiestį išraiška. Tačiau apie juos reikia kalbėti, o svarbiausia, ką dar galima, ištaisyti.

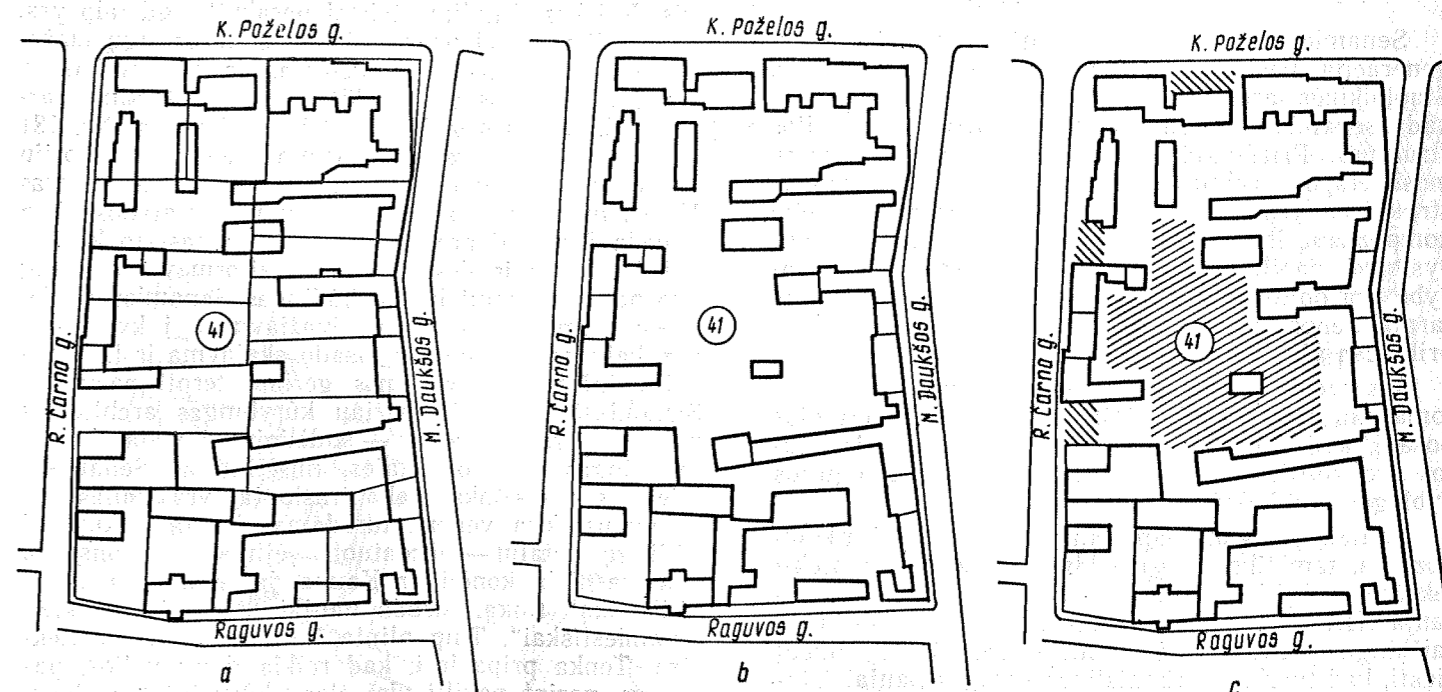
Norėtusi aptarti dar vieną tūrinės ir erdvinės kompozicijos atvejį — vakarinę, pačią vertingiausią Senamiesčio panoramą, tiksliau tariant, šios panoramos pagrindinį komponentą Bernardinų vienuolyną.

Mokslinėje metodinėje kultūros paminklų apsaugos taryboje buvo aprobuotas siūlymas regeneruoti buvusio vienuolyno architektūrą, sužeminti pastatą vienu aukštu — tai būtų pagrįsta kompleksiniais tyrimais ir atitiktų šio ansamblio architektūros istorinę svarbą. Tačiau dabar, projektavimo eigoje, užsakovas — P. Mažylio medicinos mokykla, motyvuodamas patalpų stoka, norėtų palikti antrojo dešimtmečio rekonstrukcijos rezultatą ir pastato nerestauruoti.

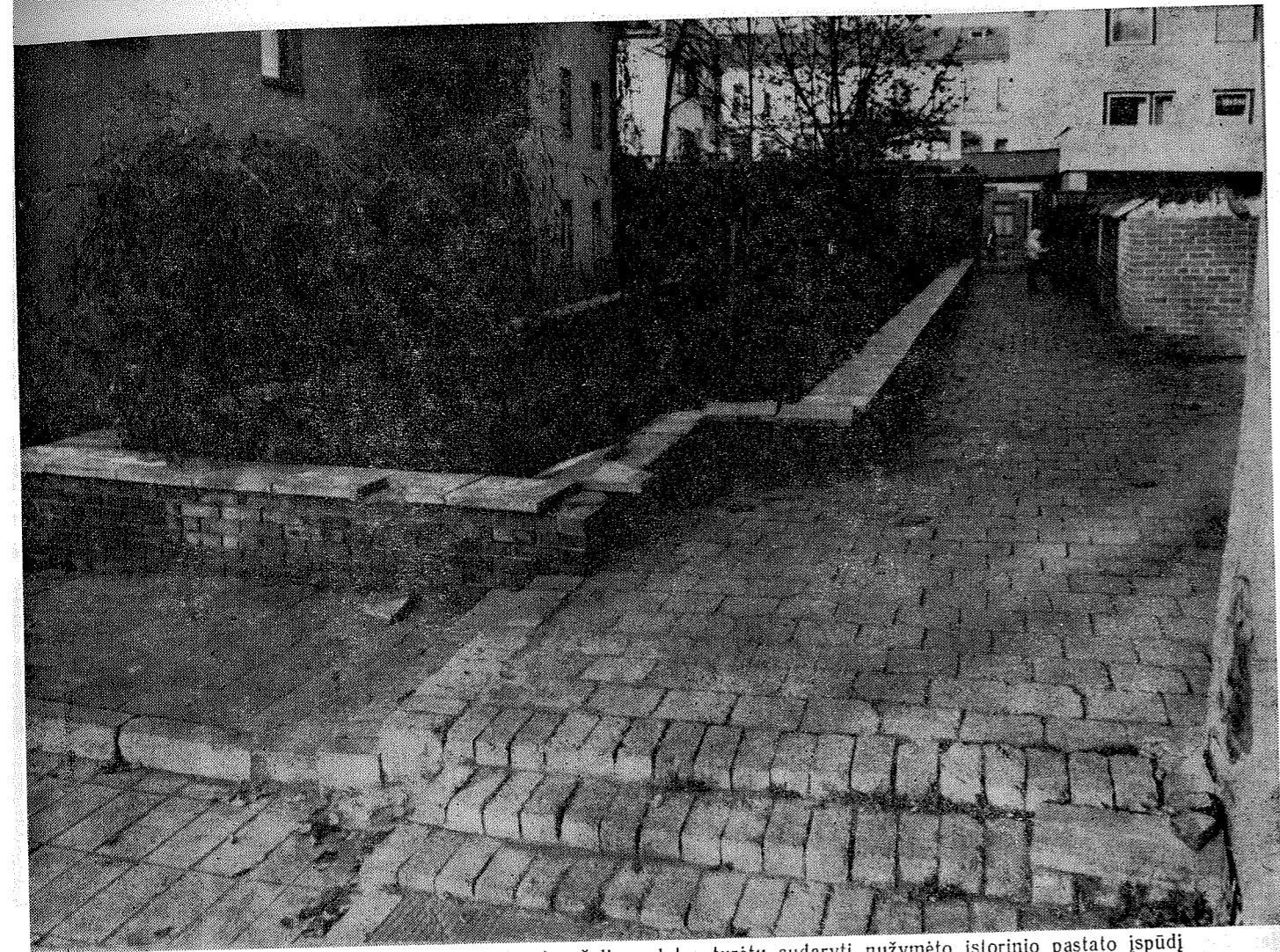
Bernardinų vienuolynas ne tik 3-ojo kvartalo sudėtinė dalis, architektūros paminklas, kurį nuomoja Medicinos mokykla. Tai viena iš Senamiesčio tūrinės ir erdvinės kompozicijos dominančių, neatskiriama Kauno silueto dalis. Pilnai restauruodami (pastato išlikę 90%) turėtume ne tik unikalų gotikinį sąjunginės reikšmės ansamblį (kartu su šv. Jurgio bažnyčia), bet ir regeneruotą Kauno vakarinę panoramą, neturinčią sau lygių Lietuvos urbanistikoje (36, 37 pav.).



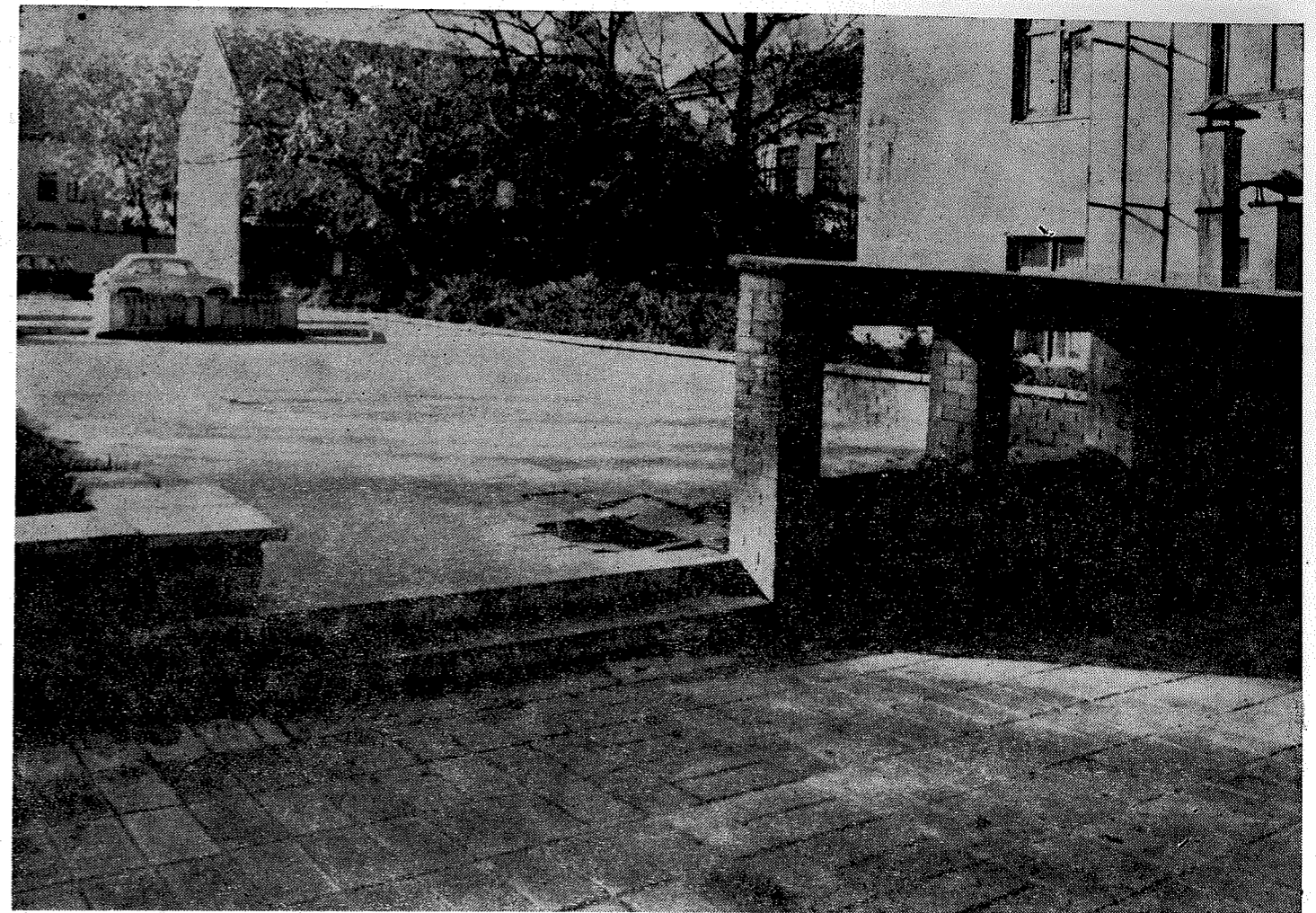
18 pav. Netinkamai pastačius vaikų darželį, suardyta ne tik 38 kvartalo, bet ir A. Laukaitytės gatvės tūrinė ir erdvinė kompozicija; kitoje gatvės pusėje likęs neužstatytas tarpas žaloja kvartalo ir gatvės architektūros vientisumą



19 pav. 41 kvartalo schemas: a — istorinė posesijų struktūra, b — struktūra po rekonstrukcijos, c — tvarkytinos kvartalo erdvės



20 pav. 41-ajame kvartale plytų sienutėmis apjuostas žalias plotas turėtų sudaryti nužymėto istorinio pastato įspūdį



21 pav. 41-ajame kvartale plytų sienute nužymėtos skirtingo lygio reljefo ribos; kairėje tokios pat paskirties betoninė sienutė

4. Naujoji architektūra Senamiestyje

Senamiesčio tūrinės ir erdvinės kompozicijos regeneracija tiesiogiai susijusi su naujais pastatais. Siuolaikinės architektūros atsiradimą sąlygoja tai, kad „senamiestis nėra pilnai išbaigtos kompozicijos struktūra. Priešingai — tai atvira, tam tikro vystymosi etapo struktūra, kurios tik pavienės mikrostruktūros yra susiformavusios. Taigi, senamiesčio kompozicinė ir funkcinė struktūra ir toliau turi būti vystoma, papildoma naujomis ląstelėmis. Si jo sąlygė yra objektyvus pagrindas kūrybai senamiestyje tarpti. Senos ir naujos architektūros sintezės sėkmė priklauso vien nuo kūrėjo meistriskumo“³.

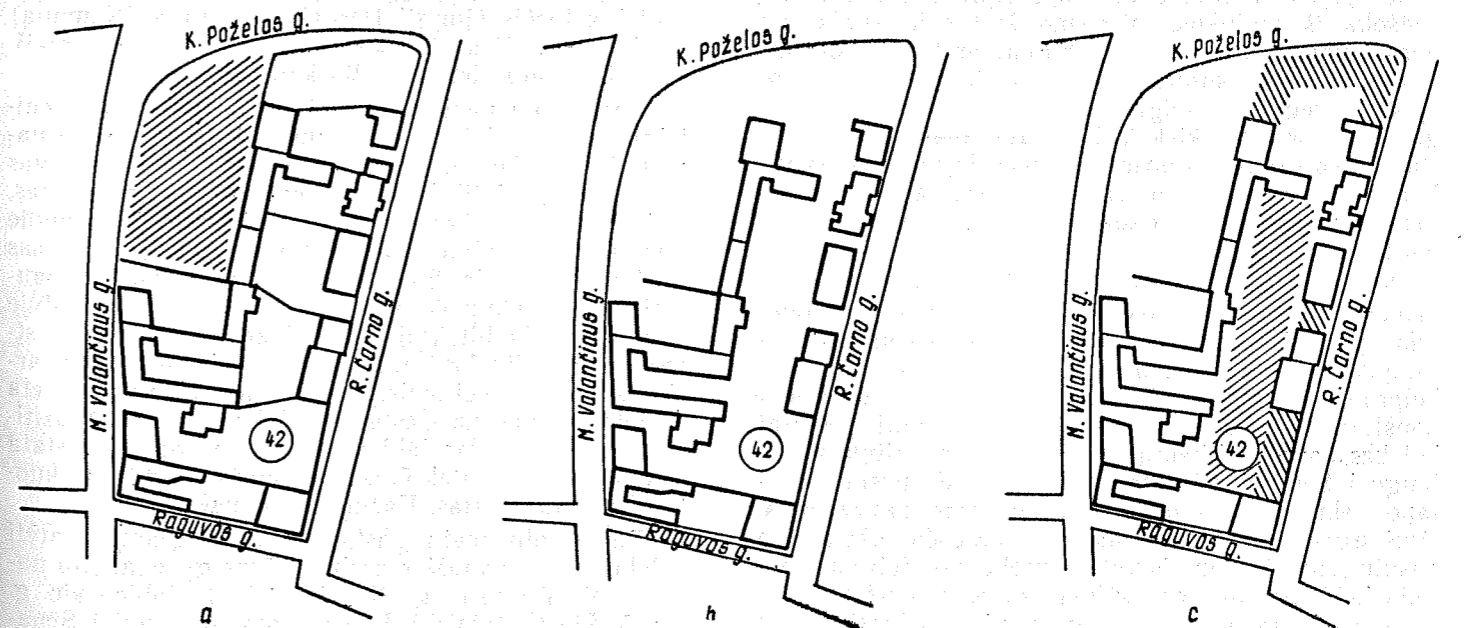
Sia proga pravartu prisiminti tapusį jau chrestomatiniu buvusio ICOMOS prezidento P. Gacolos posakį, kad „nėra prieštaravimų tarp senos ir naujos architektūros, yra tik prieštaravimai tarp geros ir blogos architektūros“.

Naujais pastatais papildant tūrinę ir erdvinę kompoziciją, tam tikra prasme kinta Senamiesčio architektūros kokybė, kuri Kaune nėra labai aukšta: vyrauja XIX a. antrosios pusės—XX a. pradžios neišraiškinga pseudostilinė architektūra. Todėl reikėtų siekti, kad tvarkant urbanistines spragas naujais sta-

liniais kiltų bendras Senamiesčio architektūros lygis. Kol kas negalima tvirtai pasakyti, kad taip yra.

Nauji pastatai paprastai iškyla nevertingų mažaukščių namų vietoje (Rotušės a. Nr. 12, Vilniaus g. Nr. 31, Palangos g. Nr. 33), užpildo išsklotinių tarpus (M. Daukšos g. Nr. 16, 32, R. Čarno g. Nr. 18) arba statomi sunykusio statinio vietoje (auditorijų korpusas 14-ajame kvartale, gyvenamas namas V. Kuzmos g.). Dažniausiai jau pati statybos vieta padeda formuoti architektūrą. Naujo pastato kaimynai iš kairės ir dešinės turi susiformavusią, daug kuo panašią architektūrą, būdingas Senamiesčiui detales: stogus, stoglangius, įvažiavimus į kvartalus, vertikalių ar horizontalių fasado skaidymą ir t. t. Todėl nejučiomis, norėdamas geriau įterpti pastatą į Senamiesčio audinį, mažiau kūrybingas architektas patenka tarsi į spąstus — sudėlioja „į vietas“ visas reikalingas pastato detales, nusižiūrėtas Senamiestyje. Jis neišsišoka, nekontrastuoja, yra panašus į kaimynus, kita vertus, turėdamas keletą laikmečiui būdingų detalių — akcentuotą įėjimą ar konsolės, įmantresnį balkonėlį ar Kaune dar nematytą „klaidietiška“ tinką, atrodo naujai, kartu ir „jaukiai, senamiestiškai“. Taip plinta indiferentiška architektūra. Tenka pripažinti, kad reikia daug valios, pastangų, norint pakilti virš šios „kūrybinės“ rutinos.

Vadovaujantis panašiais principais buvo kuriam naujoji architektūra Kauno senamiestyje iki de-



22 pav. 42 kvartalo schemas: a — istorinė posesijų struktūra (užbrūkšniuota — buvusio turgaus erdvė), b — rekonstrukcijos projektas, c — tvarkytinos erdvės



23 pav. 13-ojo kvartalo šiaurinė dalis; sužeminus iki dviejų aukštų pastatą, atidengtas gretimio architektūros paminklo frontonas

vintojo dešimtmečio. Būdingiausi šiuo principu sukurti pastatai yra: Hidrometeorologijos biuras Rotušės a. Nr. 12 (38 pav.), gyvenamasis namas Vilniaus g. Nr. 24, Valstybinio draudimo inspekcija Pilies g. Nr. 1. Masteliu, proporcijomis pastatai neišsišoka iš aplinkos, iš pirmo žvilgsnio sunku ką nors jiems prikišti. Tačiau, būtent architektūros pilkumas ir anemiškumas iškart nukelia juos į kitą kokybės kategoriją. Jeigu šie pastatai stovėtų kitur, gal jiems ir tiktų kiek kiti reikalavimai. Bet jie pastatyti reprezentaciniuose Senamiesčio taškuose (ypač Hidrometeorologijos biuras — Rotušės aikštėje), todėl jiems turi būti taikomi patys aukščiausi architektūros kriterijai.

Kita kategorija — tai pastatai, sukurti kontrasto principu, grynai šiuolaikinės architektūros priemonėmis: profesinės technikos mokyklos priestatas Palangos g. Nr. 3, Sporto salė Poškos g. Nr. 32, Lietkelprojekto pastatas J. Gruodžio g. Nr. 3. Tenka konstatuoti, kad šiuo principu projektuoti pastatai kol kas savo architektūra nepraturtino aplinkos, neįaugo į Senamiesčio struktūrą. Kad šie pastatai neįtaptų sektiniais naujosios architektūros pavyzdžiais, lėmė pirmiausia nepaisymas Senamiesčio užstatymo dėsningumų ir tam tikras architektūros detalių mastelio bei ritmikos nesutapimas su esamu užstatymu.

Yra keletas pastatų Senamiestyje, kuriuos reikėtų laikyti visiškai atsitiktiniais toje architektūrinėje aplinkoje. Tai gyvenamasis namas su parduotuve K. Po-

želos g. Nr. 29 ir Ekonomikos technikumus Puodžių g. 11/5. Šie beveidžiai, nenusakomos stilistikos statiniai projektuoti visai nepaisant Senamiesčio specifikos. Šit tokius pastatus docentas V. Jurkštas vadinavo „pastatais be architektūros“. Nors jie yra tvirtai „surešti“, tačiau, kad pagerėtų Senamiesčio estetinis vaizdas ir architektūros kokybė, jų fasadus reikėtų kapitaliai remontuoti, o Ekonomikos technikumui, be fasadų remonto, reikalingas ir priestatas iki Smalininkų gatvės linijos.

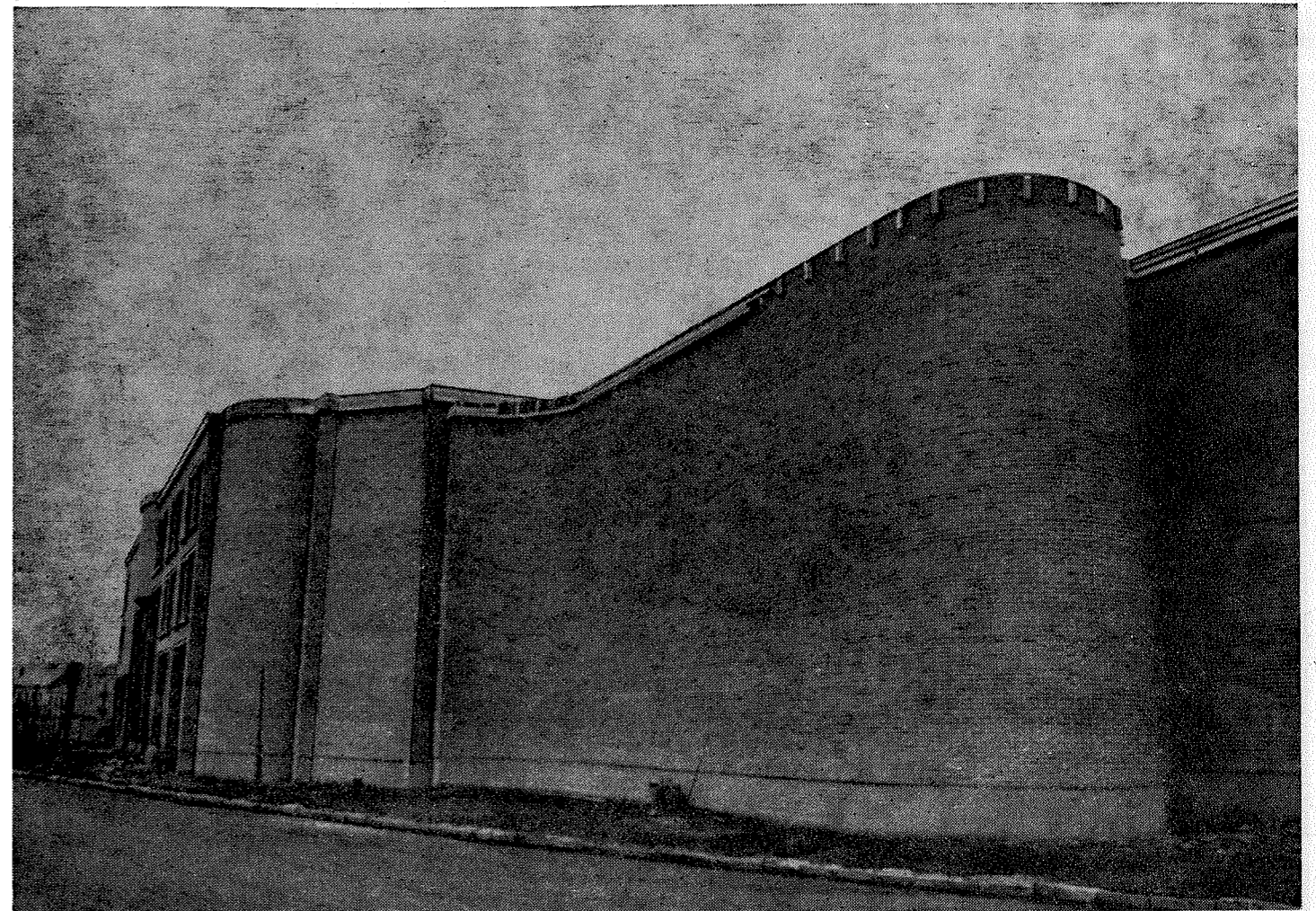
Pastaraisiais metais naujoji architektūra Lietuvos senamiestyje padarė ryškų kokybinį šuolį: imta naudoti šiuolaikinės architektūros išraiškos priemonės, atsisakyta stereotipinių šampų. Architektai prabilo nauja architektūrine kalba, bet nepažeisdami senamiesties tūrinės ir erdvinės kompozicijos rėmų, nekintamų urbanistikos dėsningumų.

Matomi kai kurie poslinkiai ir Kauno senamiestyje naujoje architektūroje. Reikia pažymėti, kad jai būdingas ir tam tikras konservatyvumas gerąja prasme: siekimas pajusti ir naujuose pastatuose išreikšti Kauno architektūros dvasią, pratęsti tradicijas, atspindinčias geriausiuose prieškariniuose centro pastatuose, panaudoti panašias išraiškos priemones ir apdailos medžiagas.

Naująją architektūrą Kauno senamiestyje į aukštesnę pakopą kilstelėjo Statybos remonto tresto priestatas J. Gruodžio gatvėje (39 pav.). Jis pastatytas tarp dviejų ryškios architektūrinės stilistikos pastatų — moderno stiliaus pagrindinio tresto pastato ir „plytų stiliaus“ gyvenamojo namo. Architektas R. Palyš, sprenddamas gana sudėtingą uždavinį, nukrypo nei į kontekstualizmą, nei į madingą stilių. Rami naujo pastato plokštumų ritmika, nedidelis angų skaičius, santūrios detalės tapo tarsi tiltu iš žaismingo ir spalvingo modernio į gruboką plytų tektoniką. Reikia paminėti ir vykusią pastato spalvinę gamą, o tai kol kas ne taip dažnai pasitaiko Senamiestyje. Gaila, kad ne visos autoriaus idėjos, labai naudingos Senamiestiui, iki galo įgyvendintos — po vakarinės pastato dalies kolonada suprojektuotas skersinis praėjimas per kvartalą — išnykusios Trimito gatvės tūsa, pagal Senamiesčio regeneracijos projektą turėjęs jungti Pergalės krantinę (Nemuną) su Laisvės alėja. Statybininkų neužbaigtas praėjimas šiuo metu virto šiukšlių kaupimo vieta.

Pastaruoju metu padaugėjo gerų naujosios architektūros pavyzdžių. Tai jau minėtas gyvenamasis namas Prieplaukos g. Nr. 8 — gerų proporcijų, įdomios tektonikos. Gal tik kiek per kontrastingai nudažytas, išsiskiria tam tikra spalvine disharmonija ramioje Senamiesčio dalyje. Draudimo inspekcijos namas K. Poželos g. Nr. 2 — bene geriausias kol kas naujosios architektūros pavyzdys Kauno senamiestyje (40 pav.). Architektui R. Padvarskui pavyko postmodernizmo idėjas suderinti su miesto centro architektūros tradicijomis. Gaila, kad nebuvo įvykdyta projekte numatyta pastato apdaila — rudas terazitinis tinkas. Tai dar labiau priartintų naują pastatą prie miesto architektūros tradicijų — taip nutinkuotas Centrinis paštas, Karininkų namai.

Pastaruoju metu pastatyta ar baigiama statyti keletas naujų panašios architektūros gyvenamųjų namų — M. Daukšos g. Nr. 16, 32, J. Jablonskio g. Nr. 5. Šie pastatai iš dalies neblogoi įterpti į Senamiesčio struktūrą, tačiau pastebima neigiama tendencija — atitraukti dalį pastato nuo raudonosios lini-



24 pav. 48-ojo kvartalo vakarinė dalis; priekyje naujasis „Lituanikos“ fabriko korpusas, per daug atitrauktas nuo kvartalo linijos, formuoja Senamiestiui nebūdingą erdvę

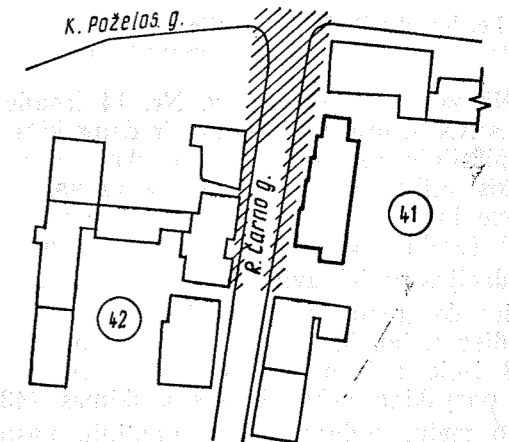
jos, tarsi sudaryti savotiškus kurdonjerus. Tai svetimas Kauno senamiestiui elementas, juo labiau, kad jis minėtuose pastatuose nepagrįstas jokiais funkciniais argumentais (41, 42 pav.). Dar nelogiškiau atrodo pastatas, kai kurdonjeras fasade paryškintas kita spalva (J. Jablonskio g. Nr. 5). Tokie erdviniai eksperimentai Senamiestyje neleistini, prieštarauja urbanistinei struktūrai, pagrindiniams regeneracijos projekto principams, ardo gatvių apstatymo vientisumą.

5. Senamiesčio pastatų fasadai

Pastato fasadas — svarbus senamiesties architektūros formavimo elementas, sudėtinė tūrinės ir erdvinės kompozicijos dalis, tolesnis jos plėtojimas ir detalizacija. Pastatų fasadai formuoja gatvių erdves, kuria „architektūrinę nuotaiką“, yra vienas iš Senamiesčio semantinių ženklų. Reikia pažymėti, kad dauguma (apie 70% visų Senamiesčio pastatų) fasadų — nepaminkliniai.

Kai jau turime regeneruotą Vilniaus gatvę, didžiąją dalį M. Daukšos gatvės, Rotušės aikštę, nemažai kvartalų, galima apibendrinti pastatų fasadų remonto ir restauravimo tendencijas.

Kauno senamiesčio regeneracijos projekte pastatų fasadai suskirstyti į kategorijas. Ir I-osios, ir II-osios kategorijų fasadų architektūros rekomen-



25 pav. K. Poželos ir R. Čarno gatvių sankryžos schema

duojama visai nekeisti, neatsižvelgiant net į pastato suplanavimą. Tuo siekiama išsaugoti daugiau savytų, nors architektūros požiūriu ir neypatingai vertingų fasadų, sudarančių Senamiestiui būdingą koloritą.

Tačiau projektuojant atskirus pastatus ne visada atsižvelgiama į Senamiesčio regeneracijos projekto rekomendacijas. Pastebėtos dvi tokio projektavimo tendencijos:

• išnyksta detalės, būdingos ne tik Senamiesčio architektūriniam koloritui, bet ir buvusiai pastato funk-



26 pav. Bendrabutis R. Čarno gatvėje

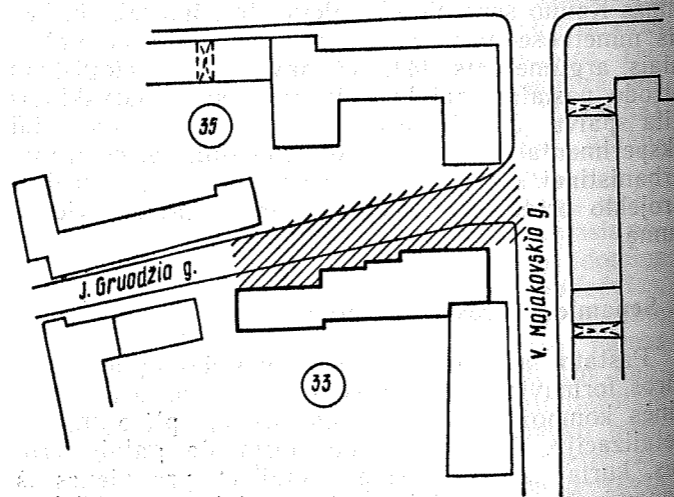
cijai. Namu M. Valančiaus g. Nr. 14 fasade išnyko puošnus XX a. pradžios jėjimas ir daug kitų detalių. Po kapitalinio remonto fasadai liko eilinis indiferentiškos pilkos architektūros pavyzdys. O šiame 42-ajame kvartale buvo atlikti geri architektūriniai tyrimai (architektė L. Perevičienė) ir pateiktos rekomendacijos projektavimui;

atsiranda įmantrių, Senamiesčiui nebūdingų detalių, disonuojančių su aplinka (namo Vilniaus g. Nr. 18 I-ojo aukšto konsolės). Jų svetimumą dar labiau paryškina nekokybiškas atlikimas (43 pav.).

Šiuo metu, sudarant nepaminklinių pastatų kapitalinio remonto projektus, fasaduose didelių klaidų beveik nepasitaiko. Matyt, turi įtakos ir geresnė tyrimų kokybė, ir sukaupta patirtis regeneruojant Senamiesį.

Tačiau statybos darbų kokybė ir toliau kelia susirūpinimą. Ir tai ne kokios nors smulkios fasadų žaizdos, bet svarbių detalių, net viso fasado architektūros devalvavimas. Pavyzdys — regeneruotos Vilniaus gatvės fasadų statybos darbų kokybės apžvalga:

namo Vilniaus g. Nr. 52 I-ajame aukšte suformuotos skirtingo aukščio ir pločio, kreivos nišos, kuriuose dar bus skulptūros (44 pav.);



27 pav. J. Gruodžio ir I. Kanto (buv. V. Majakovskio) gatvių sankryžos schema

namo Vilniaus g. Nr. 36 blogai restauruotas dekoras — langų apvadai skiriasi vieni nuo kitų (45 pav.);

namo Vilniaus g. Nr. 9 II-ojo aukšto langai įsikerta į karnizą; to prieš remontą nebuvo, matyt, buvo pagaminti per dideli langai;



28 pav. Lielkelprojekto pastatas J. Gruodžio gatvėje

namo Vilniaus g. Nr. 34, nekokybiškai atlikus kapitalinį remontą, suniveliuotos kai kurios detalės, ypač tarpaukštinis karnizas;

namo Vilniaus g. Nr. 14 I. Snitkos gatvės fasado dekoras (sandriškai, langų apvadai) vienoki, Vilniaus gatvės — kitoki. Naujoji pastato dalis nudažyta ta pačia geltona spalva, nors projekte nurodyta dažyti kitaip;

namo Vilniaus g. Nr. 8 kapitalinio remonto metu labai nekokybiškai atliktas fasadų dekoras.

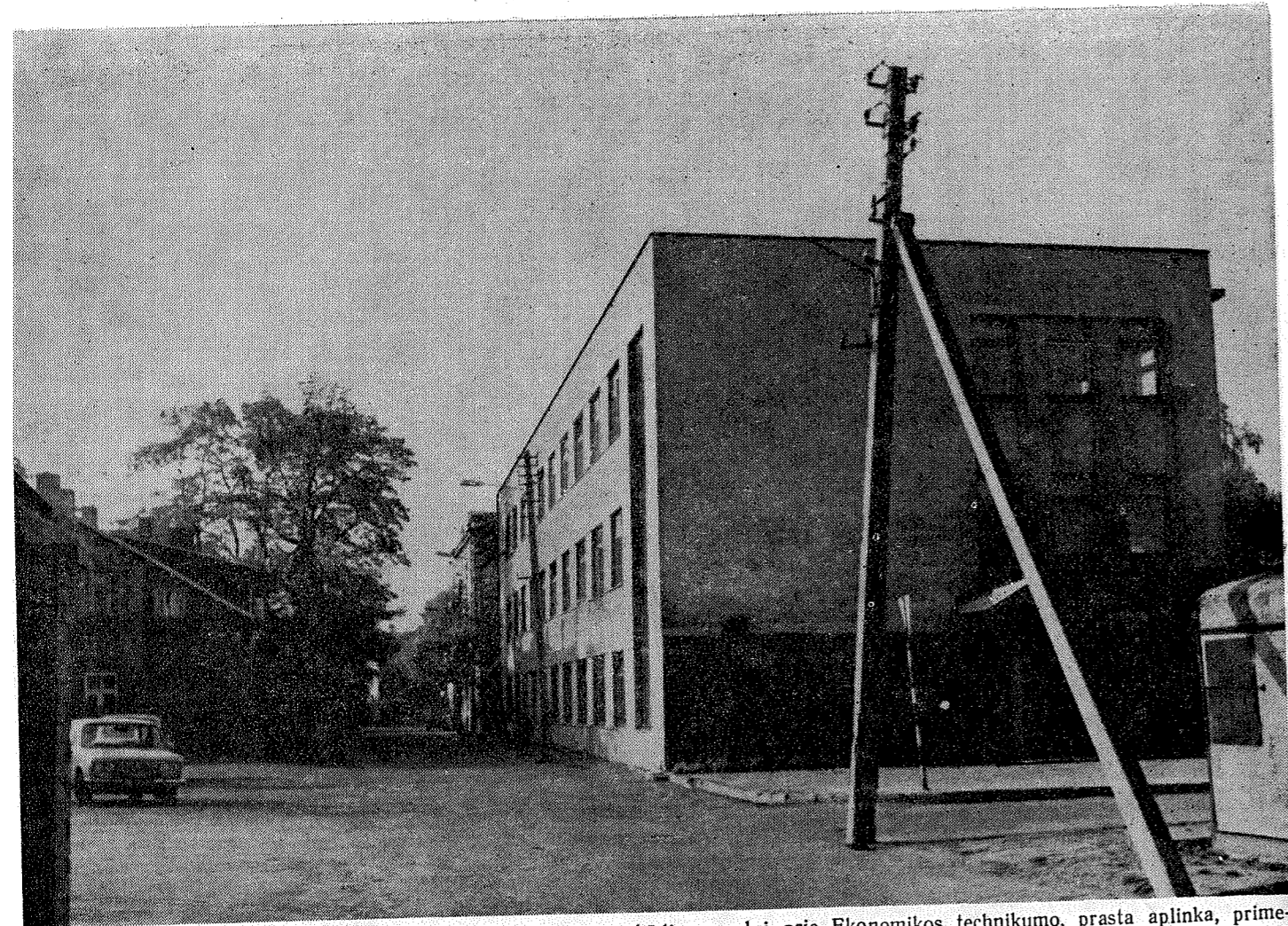
Dėl visų suminėty fasadų architektūros trūkumų atsakinga ir autorinė priežiūra, tačiau toli gražu ne ji yra lemiamą jėgą keliant statybos darbų kokybę. Šią išvadą galėtų patvirtinti buvusios sinagogos — dabar Dailės akademijos Kauno fakultetų mokomosios bazės Raguvo g. Nr. 21 (41 kvartalas) fasadų sudarkymas. Pastatas netinkuotas, „plytų architektūros“, neogotikinių formų, sumūrytų iš geros kokybės figūrinių dekoratyvinių plytų. Tai retas atvejis Kauno senamiestyje, kai kvartalo vidaus erdvę formuoja ne gyvenamasis, bet visuomeninis išraiškingos architektūros pastatas. Matyt tam, kad nereikėtų restauruoti gana sudėtingų detalių, buvo nukapotas pjūklo formos frizas ir fasadas pradėtas tinkuoti. Ir jokia jėga — nei autorinė priežiūra, nei Kultūros paminklų apsaugos inspekcija — negalėjo sulaikyti statybininkų rankos (46, 47 pav.).

6. Senamiesčio regeneracijos ekonominiai veiksniai

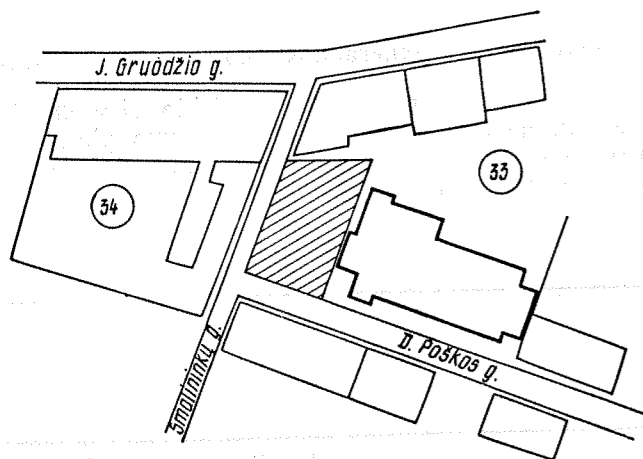
Senamiesčio regeneracijos projekto ekonominėje dalyje numatytas regeneracijos vykdymo planas iki 2000 metų. Kvartalai suskirstyti į XII grupių (48 pav.), o jų regeneraciją realizuoti planuojama šitaip:

1 lentelė

Kvartalų grupės Nr.	Grupė sudarantys kvartalai	Regeneracijos vykdymas		Regeneracijos etapas
		penkmečiai	metai	
I	3, 46 ^a	XI—XII	1981—1990	II—III
II	4, 5, 6, 7, 8, 9	X—XI	1976—1985	I—II
III	10, 11, 12, 13, 14, 15, 16	X—XII	1976—1990	I—III
IV	17, 18, 19, 20, 21, 22	X—XII	1976—1990	I—III
V	23, 24, 25, 26, 27, 28, 29, 30	XIII—XIV	1991—2000	IV—V
VI	31, 32, 33, 34, 35	XIII—XIV	1991—2000	IV—V
VII	39, 38, 37	X—XI	1976—1985	I—II
VIII	40, 41, 42	X—XI	1976—1985	I—II
X	1, 43, 44, 45	X—XI	1976—1985	I—II
IX	48, 49	XIII—XIV	1991—2000	IV—V
XI	50, 51, 55	XII	1986—1990	III
XII	36, 53	XIV	1996—2000	V



29 pav. Puodžių-Smalininkų gatvių sankryža — Senamiesčiui nebūdinga erdvė prie Ekonomikos technikumo, prasta aplinka, primenantį pokario provincijos miestelį



30 pav. D. Poškos-Smalininkų gatvių sankryžos schema

Lentelėje nurodyta, kad III, IV, VII, VIII ir IX grupių kvartalų regeneracija turėjo būti užbaigta I ir II etapais, t. y. iki 1985 metų (XI-ajame penkmetyje). Šių kvartalų grupių sudėtyje yra svarbiausi Senamiesčio objektai — Rotušės aikštė ir Vilniaus gatvė. Kaip matome, prognozavimas projekte ir vykdymas natūroje nedaug teprasilenkė. Tam buvo objektyvių priežasčių, kurios nagrinėjamos žemiau.

Senamiesčio regeneracijos projekte numatyta, kad, norint užbaigti iki 2000-ųjų metų, kasmet turėtų bū-

ti skirti 5,4 mln. rb. su naujų kainų koeficientu, iš viso penkmečiui — 27 mln. rb.

Butų ūkio valdybos duomenimis (duomenys paimti iš oficialių ataskaitų), Senamiesčio regeneracijai X ir XI penkmečiais sunaudota lėšų:

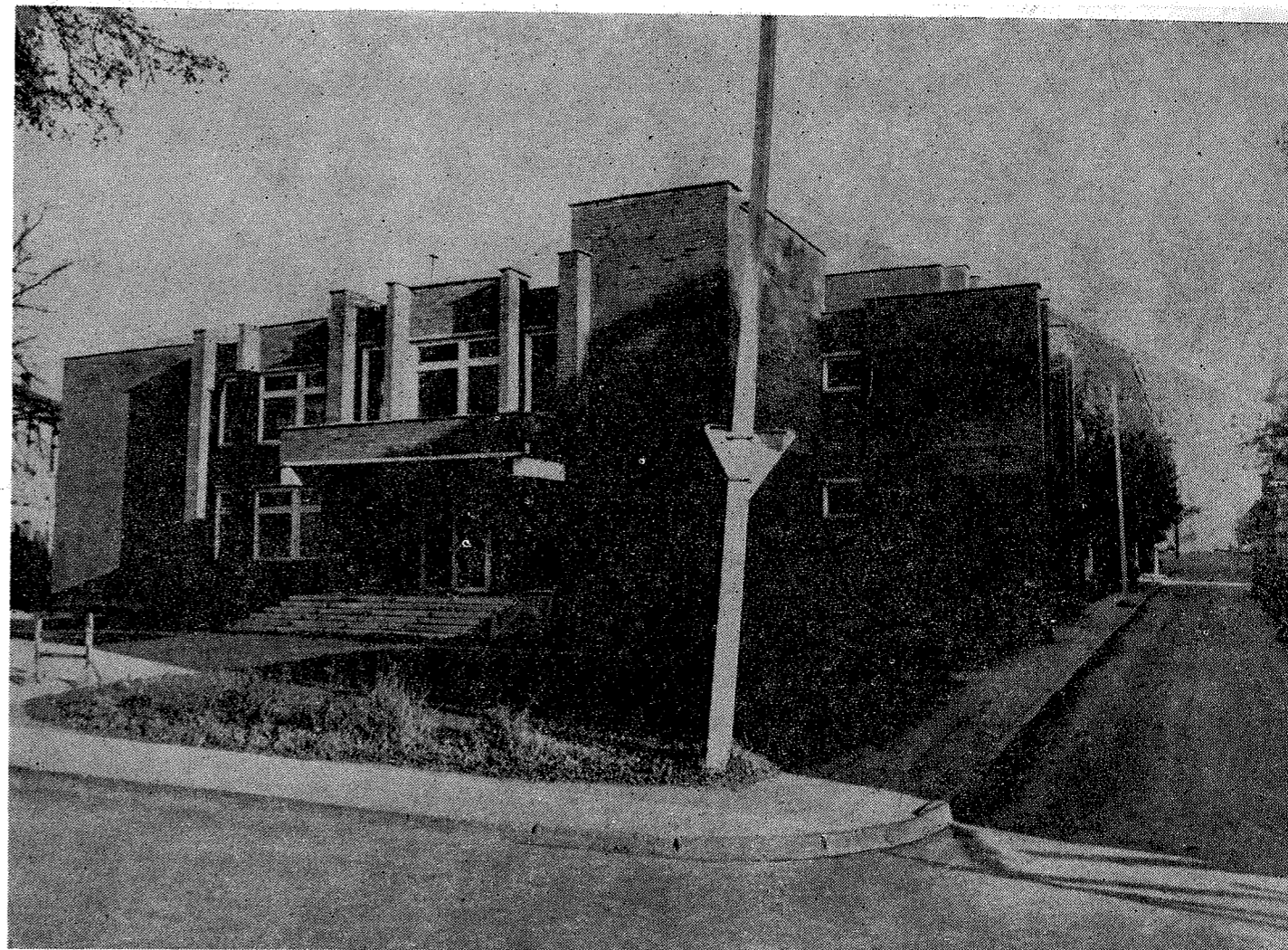
2 lentelė

X penkmetis		XI penkmetis	
Metai	Skirta lėšų (tūkst. rb.)	Metai	Skirta lėšų (tūkst. rb.)
1976	1071,0	1981	959,0
1977	1257,0	1982	1370,0
1978	1227,0	1983	1880,0
1979	1993,0	1984	2343,6
1980	1022,0	1985	2991,9
Iš viso: 6570,0		9544,5	

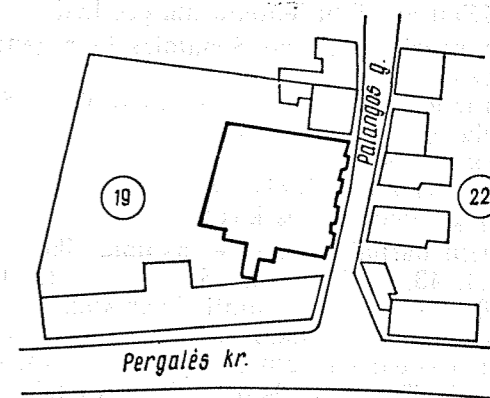
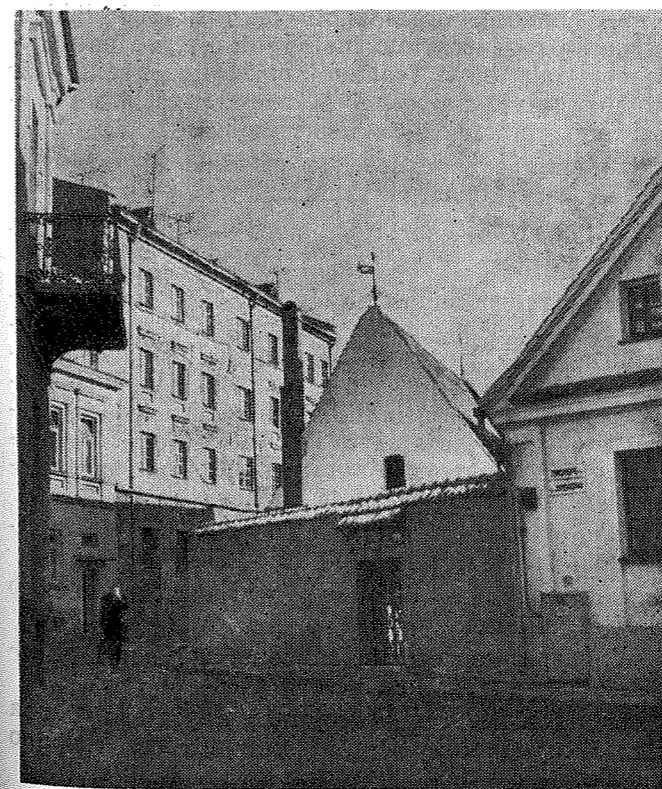
Pastaba: IX-ajame penkmetyje (1970—1975 m.) Senamiesčio regeneracijai sunaudota 5,24 mln. rb.

Komunalinio ūkio valdyba XI penkmetyje atliko darbų už 642,0 tūkst. rb., XII penkmetyje planuoja įsisavinti 3960 tūkst. rb.

Cia nepateiktos kitų užsakovų (Prekybos organizacijų, Universiteto, J. Naujalio mokyklos) skiriamos lėšos, tačiau jos sudarytų nežymų procentą.

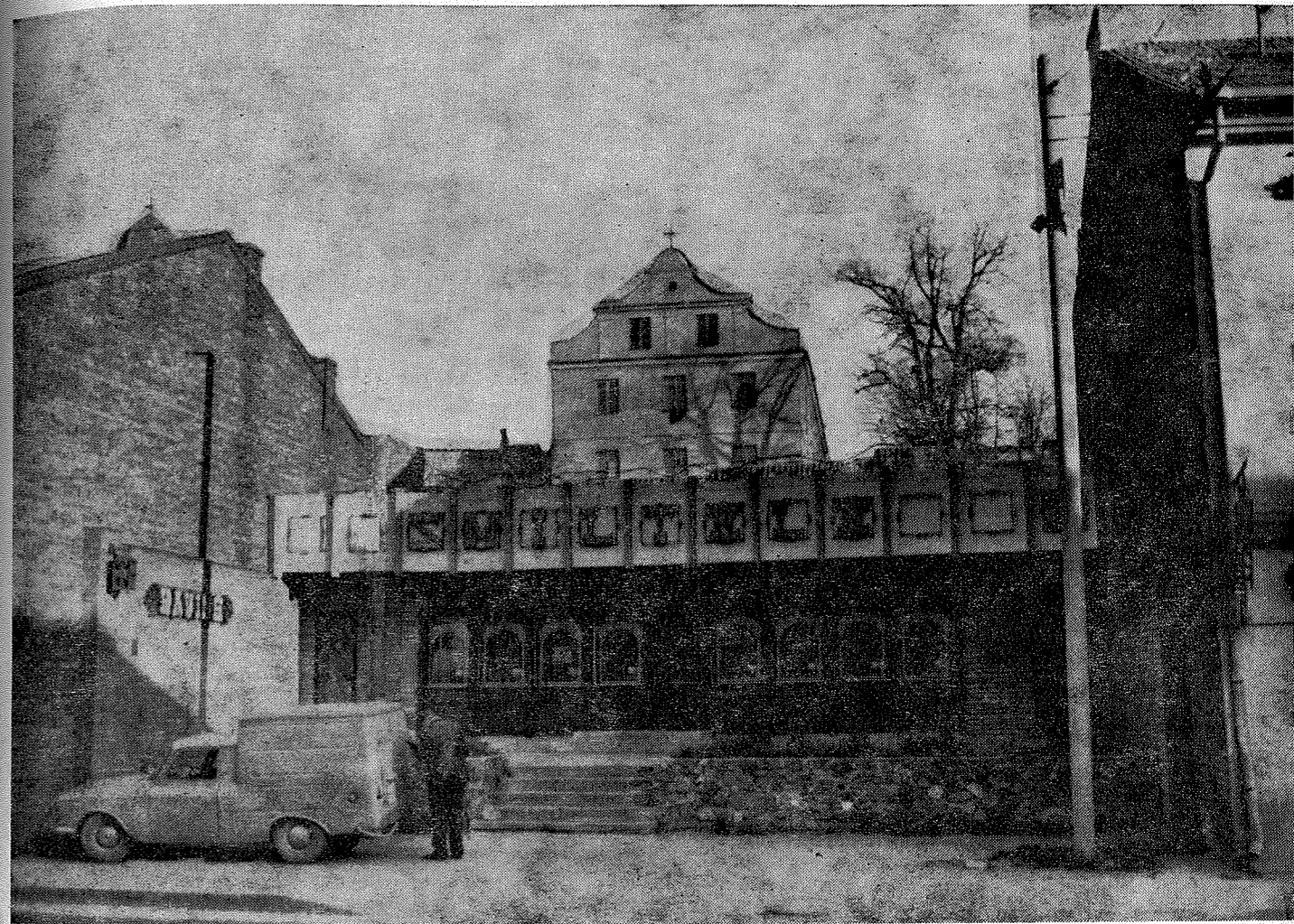


31 pav. Senamiesčiui nebūdinga erdvė prieš sporto salę Smalininkų-D. Poškos gatvių sankryžoje



33 pav. 19-ojo kvartalo fragmentas

32 pav. Per aukštas rekonstruoto Kurpių gatvėje sandėlio tūris ardo šios Senamiesčio dalies erdvių ir tūrių kompoziciją



34, 35 pav. Laikini, bet jau ne vienus metus stovintys statiniai K. Poželos gatvėje

Iš aukščiau pateiktų lentelių matyti, kad: kol kas nepriartėta prie Senamiesčio regeneracijos prognozuotų sumų; regeneracijos realizacija nuo 1976 iki 1984 m. vyko maždaug tolygiai be didesnių svyravimų (išskyrus 1969 metus); 1984 m. įvyko kiekybinis šuolis, teigiamai paveikęs bendrąją regeneracijos kokybę.

Siuo metu darbai vyksta net aštuoniolikoje kvartalų: 45, 44, 43, 3, 5, 9, 13, 15, 16, 42, 41, 40, 38, 18, 39, 36, 53, 48 (išvardinti kvartalai, kuriuose vyksta vienokio ar kitokio pobūdžio — remonto ir restauravimo — darbai, remontuojamas vienas, du ar grupė namų). Tai būtų 34,6% visų kvartalų, taigi daugiau kaip trečdalyje Senamiesčio vyksta darbai. Ar ne per didelė statybininkų dekoncentracija, ar ne todėl tenka taip ilgai laukti galutinių rezultatų?

Vienas svarbesnių sėkmingo ir spartaus Senamiesčio regeneravimo veiksnių yra darbų eiliškumas. „Planingai reguliuoti senamiesčio kompleksinio rekonstravimo darbus — svarbus ekonominio ir socialinio planavimo uždavinys“⁶. Per dešimtmetį (nuo projekto patvirtinimo) sukauptas projektuotojų ir gamybininkų patyrimas, specifinė Senamiesčio struktūra leidžia kiek kitaip, negu numatyta metodiniu-

⁶ **Vičkus P.** Senamiesčių rekonstrukcijos socialiniai ir ekonominiai veiksniai. Vilnius: Mintis, 1986.

se nurodymuose, organizuoti darbus. Tuo labiau, kad naują regeneravimo metodą padiktavo pats gyvenimas, taip buvo realizuojama Rotušės aikštė ir Vilniaus gatvė. Sąlyginai šį metodą galima pavadinti „juostiniu regeneravimo metodu“.

Senamiesčio regeneracijos projekte buvo numatytas šitoks vykdymo eiliškumas:

Senamiestis — kvartalų grupė — kvartalas — pastatas

Tačiau regeneracijos eigoje išryškėjo, kad kai kuriose Senamiesčio vietose tikslingiau imtis ne pavienių kvartalų, bet amžių bėgyje susiformavusių architektūros ansamblių, kurie turi išskirtinę urbanistinę svarbą, yra pagrindiniai funkciniai ir architektūriniai akcentai arba ašys. Tai Rotušės aikštė ir Vilniaus gatvė. Regeneruojant Senamiestį tokia metodika, išryškėjo daug teigiamų momentų:

į aplinkinius kvartalus paklojami visi inžineriniai tinklai (neberekia nuolatinio kasinėjimo);

greitai matomas didelės ir svarbios Senamiesčio dalies atgimimas;

sukuriamas reprezentacinė zona, leidžianti patikrinti daugelį sprendimų;

kompleksiškai regeneruojamas ansamblis tampa puikia projektuotojų ir statybininkų meistriškumo mokykla.

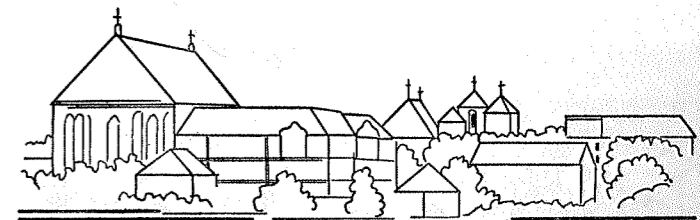
Sitokią regeneravimo praktiką Kaune reikia tęsti, sukuriant regeneruotųjų ansamblių sistemą. Lygia greita reikėtų regeneruoti ir kai kurių gatvių pavadinimus. Iš eilės toliau reikia regeneruoti: K. Poželos, V. Gogolio, Birštono gatves, lygiagrečiai M. Valančiaus, po to Muitinės—Kurpių gatves, Pergalės krantinę (48 pav.).

Tuo būdu, Kauno senamiesčio regeneravimo eiliškumo schema pagal siūlomą „juostinę“ metodiką atrodytų šitokia:

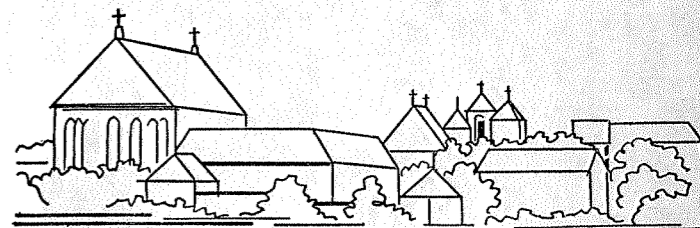
Senamiestis — gatvė (ansamblis) — pastatas

Gretimų kvartalų regeneravimas būtų jau kitas etapas, užbaigus gatvės (ansamblio) regeneraciją.

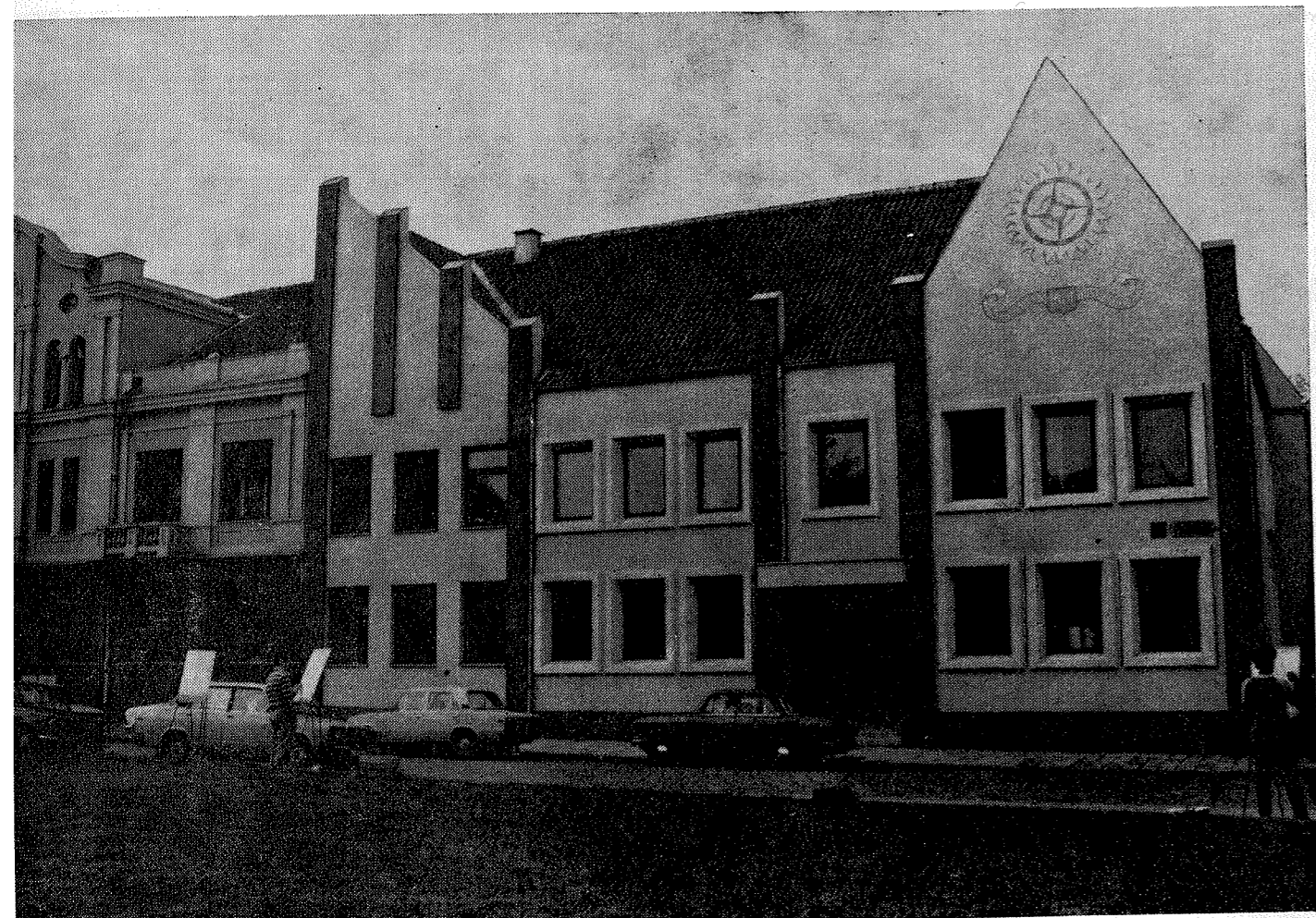
Kauno senamiesčio regeneracijos projekte sutelkti samprotavimai buvo orientuoti į palyginti trumpą — 25 metų laikotarpį, per kurį praktiškai sunku realizuoti tokį sudėtingą priemonių kompleksą. Todėl reikalinga projekto korektūra, atsižvelgiant į sukauptą senamiesčių regeneracijos patyrimą respublikoje ir už jos ribų, į ekonomines sąlygas, miesto galimybes ir poreikius.



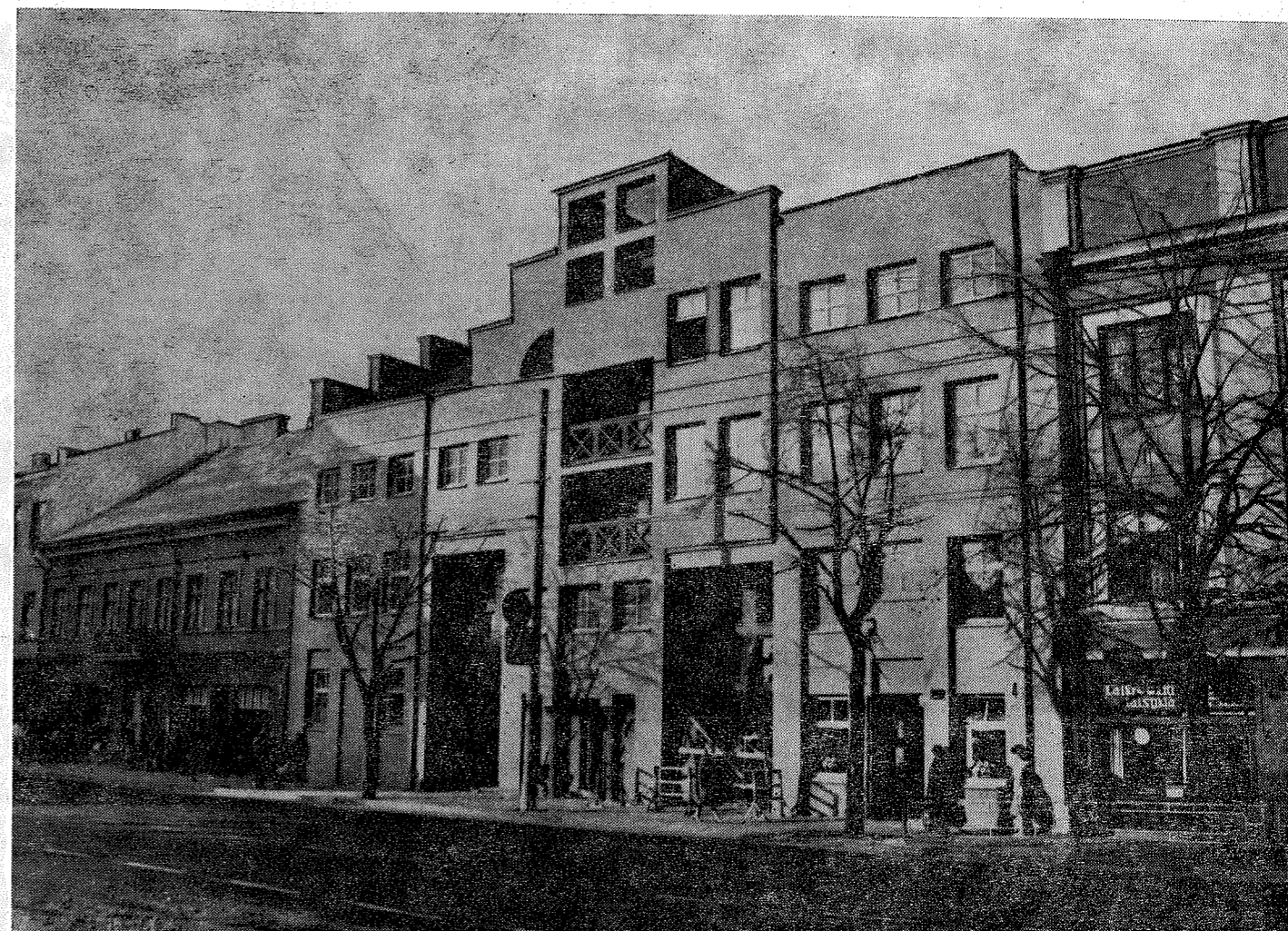
36 pav. Senamiesčio vakarinės panoramos fragmentas (esama padėtis)



37 pav. Senamiesčio vakarinės panoramos fragmentas; restauracijos projekte siūloma Bernardinų vienuolyną sužeminti vienu aukštu



38 pav. Hidrometeorologijos biuras Rotušės aikštėje Nr. 12



40 pav. Draudimo inspekcijos pastatas K. Poželos gatvėje Nr. 2



39 pav. Statybos remonto tresto priestatas J. Gruodžio gatvėje



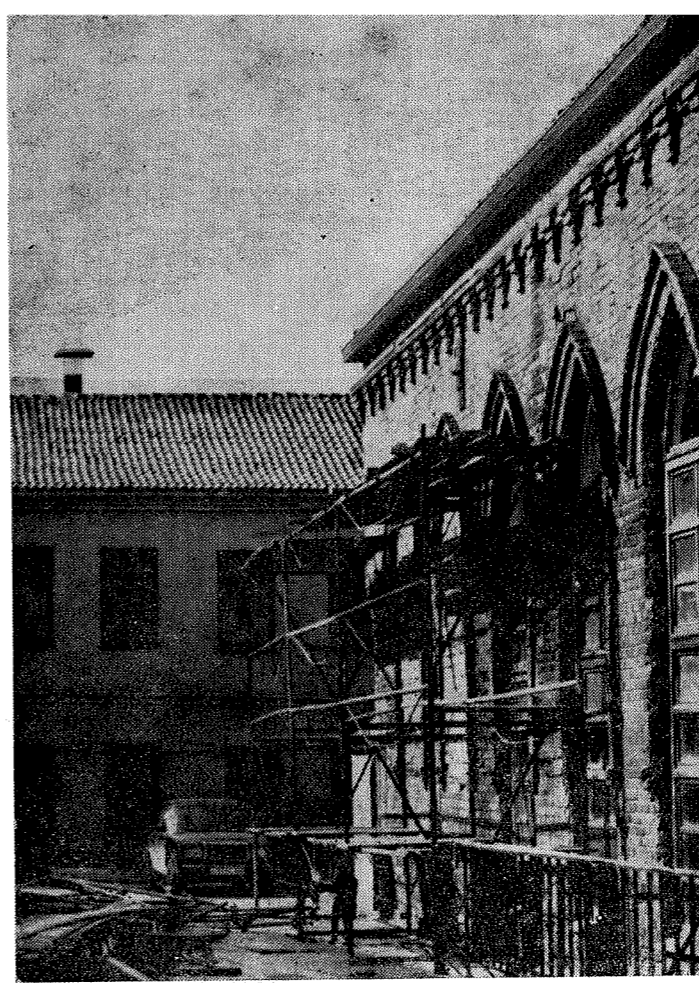
41 pav. Naujas pastatas M. Daukšos gatvėje Nr. 32



42 pav. Naujas pastatas M. Daukšos gatvėje Nr. 16



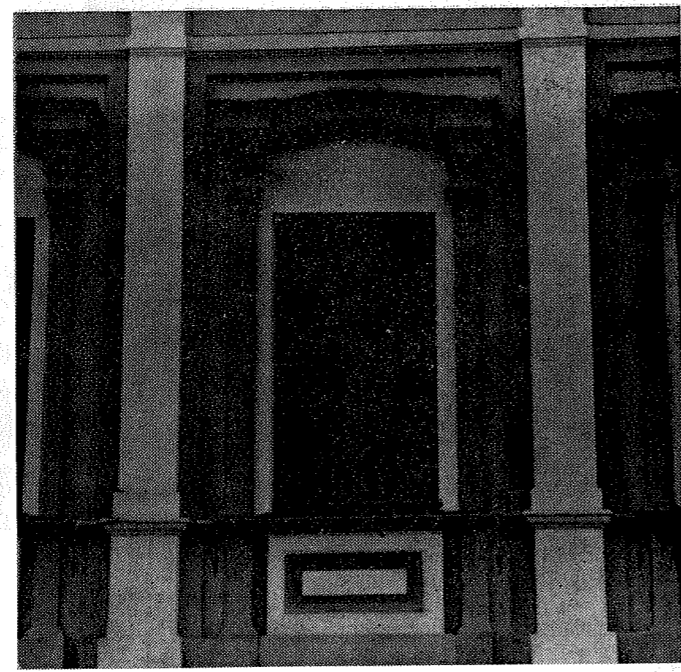
43 pav. Pastatas Vilniaus gatvėje Nr. 18



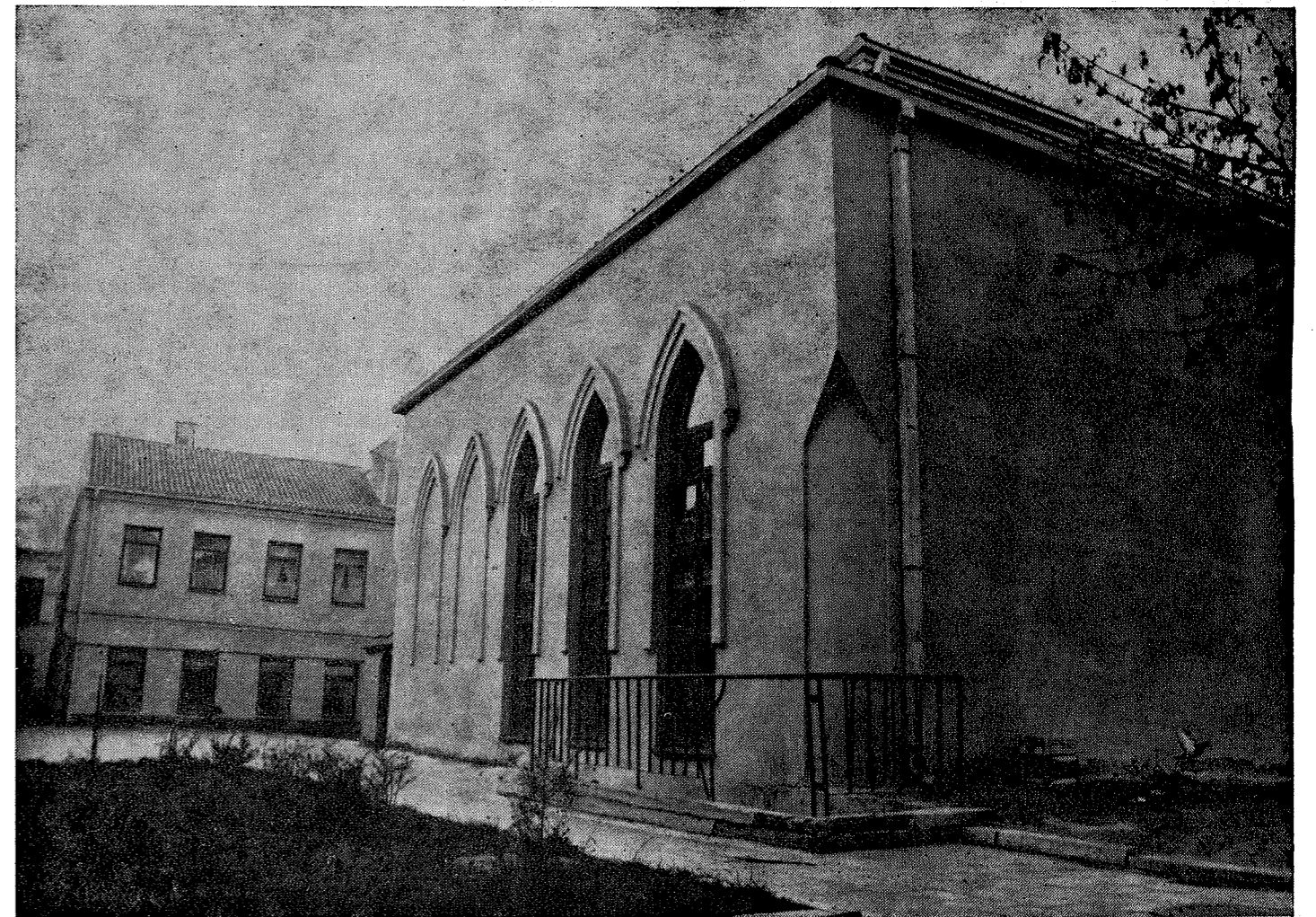
46, 47 pav. Sinagoga Raguvos g. Nr. 29 prieš ir po kapitalinio remonto

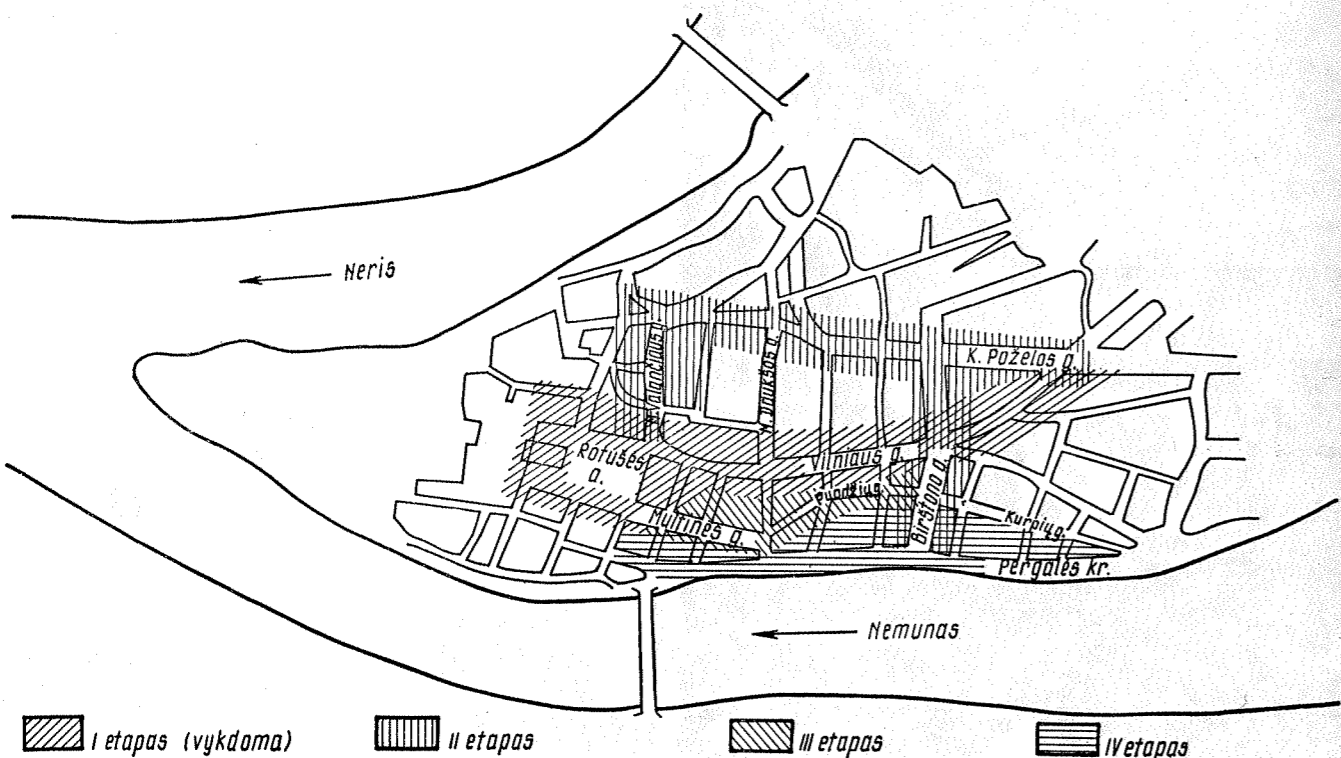


44 pav. Pastatas Vilniaus gatvėje Nr. 52 (strėlėmis nurodytos netinkamai restauruotos detalės)



45 pav. Pastato Vilniaus gatvėje Nr. 36 fasado fragmentas





48 pav. Kauno senamiesčio regeneracijos „juostiniu“ metodu schema

Iteikta
1987.10.10

UDK 72.025.4 (474.5)

VYTAUTAS KUGEVIČIUS

KOMPAKTIŠKO PLANO PORINIŲ NAMŲ RESTAURAVIMO YPATUMAI (XVI—XVIII a. ARCHITEKTŪROS PAMINKLO, GYVENAMOJO NAMO KAUNE, T. DAUGIRDO G. 4, PAVYZDŽIU)

XVI—XVIII amžiaus architektūros paminklas namas T. Daugirdo g. 4 stovi vienišas 9-ojo kvartalo vakarinėje dalyje. Jo apsuptis nyki, joje nepatiriama istoriniam miesto branduoliui būdingų ankštumo ir uždarojo įspūdžių, todėl tokią erdvę galima vadinti indiferentiška¹. Griozdiškas tūris, keistos, nedarnios proporcijos (plano matmenys 15,2×25,5 m), menkas reljefinio tinko dekoras prastai įvertinti „Kauno senamiesčio regeneracijos projekte“². Didžiulio timpano prislėgtas trijų aukštų namas, matyt, remiantis vizualiniais įspūdziais ir to meto istoriniais tyrimais, „LTSR kultūros paminklų sąrašė“ (1973) pateiktas kaip XVIII, XX a. paminklas.

Paskesnieji neišsamūs išorės architektūriniai tyrimai ir kvartalo istorinių tyrimų papildymai atskleidė daug duomenų, kurie paneigė skeptiškas išankstines išvadas ir nuomonę apie namo, kai kada vadinamo „senąja gubernatūra“, architektūrinę ir istorinę vertę. Šie duomenys yra svarbūs visam Senamiesčiui.

Pirmiausia išvada — namas T. Daugirdo g. 4 nuo pastatymo XVI amžiuje, apie 270—280 metų egzistavo kaip skirtingų savininkų gretutinėse posesijose statytų namų pora. Tai patvirtina tos posesijos (44-oji 1843 metų Paškovskio miesto plane) istoriniai tyrimai (J. Oksas). Dvi posesijos (po 21 m pločio) tiksliai atitinka vėlesnės, XIX a. sujungtos, posesijos plotį.

Kai tenka apibendrinti paskiro objekto vertę, rasti pagrįstus kriterijus jo vietai Senamiesčio ikonosferoje įvertinti, reikia nors trumpai apžvelgti istorinius urbanistinės šio objekto apsupties struktūros bruožus. Kauno istoriniame branduolyje ne visur buvo vienodi žemės naudojimo ypatumai. Į pietus ir pietvakarius nuo turgaus aikštės plytinti miesto dalis (dabartiniai 5, 6, 7, 8, 9 ir iš dalies 3 kvartalas) miesto klestėjimo laikotarpiu (1550—1650 metais) buvo tankiai užstatyta. Žemė ten nebuvo mažiau vertinama negu kvartaluose prie turgaus aikštės, tačiau užstatymas buvo kiek kitoks. XVI amžiaus Valakų reforma, 1581 m. miestui suteiktoji sankrovos teisė labai išskėlė Nemuno uosto reikšmę, kartu skatino pirklius ir jų bendrijas intensyviai statyti namus ir sandėlius gretimose teritorijose. Griežta moduline sistema nužymėtoji turgaus aikštė, aplink-

niai kvartalai, posesijos ir tikslus Rotušės įkomponavimas aikštės geometriniam centre, turėjo poveikį ir Vokios kampo užstatymui³. Turgaus aikštę su uostu jungė Aleksoto (Svenčiausios Dievo Motinos Marijos) ir Muziejaus (Vokiečių) gatvės. Jos pratęsė aikštės kraštines iki Nemuno, o trečioji gatvė — T. Daugirdo (Kalėjimo) buvo orientuota tiksliai į Rotušės bokštą.

Jau dabar, atidžiau susipažinus su kultūrinio sluoksnio tyrimų medžiaga apie 6, 7 ir 9 kvartalus (A. Vaškelis), matyti, kad objekto aplinkoje buvo bent trys namų poros, statytos ir toje pačioje, ir kitose posesijose (I pav.). Dvi iš jų — T. Daugirdo gatvės rytinėje pusėje, priešais aprašomąjį namą. O trečioji pora — tai Perkūno namas ir jo dvynys ūkio pastatas, kurio liko tik dalis pamatų. Atskirai nuo minimų kvartalų, Muziejaus gatvėje, į buvusius Siručio rūmus taip pat įsiterpę dviejų stačiakampio plano, suglaustų namų poros reliktai. Matyti, kad tokia užstatymo savybė šiam miesto pakraščiu buvo būdinga, deja, dabar virš žemės ją pastebime tik vienoje stačiakampių namų poroje T. Daugirdo g. 4. Siaurinėje miesto dalyje, prie Vilniaus gatvės ir turgaus aikštės, šešioliktame amžiuje namai buvo statomi posesijos pakraštyje, bet ne glaudžiamis šonais. Po gaisrų ir sugriovimų, pardavimų ar paveldėjimų namai ir ūkio pastatai buvo plečiami, statomi lygiagretūs su gatvės linija korpuseliai. Posesijos apstatymo planas įgudavo „L“ arba „U“ pavidalo struktūrą, atsirasdavo jaukūs kiemeliai, kurių erdvė nebūdavo susijusi su pagrindiniu fasadu ir gatvės erdve. Tokie architektūros paminklai labai vertinami, jie pirmiausia restauruojami. Jų „subrendusi“ plano struktūra, intensyvus poveikis erdvei skatina drąsesnį sunykusių eksterjero ir interjero elementų rekonstravimą, jiems lengviau surasti naują visuomeninę funkciją. Namai Rotušės aikštėje Nr. 2-3, 28, 29 reslauruoti ir pritaikyti nūdienos reikmėms, gana drąsiai siekiant senųjų savybių atgaivinimo, kartais rekonstrukcijomis užgožiant autentiškumą. Ir vis dėlto kai kurie papildymai gatvių fasaduose ir kiemuose laiko išbandymą atlaikė.

Kokioms savybėms atgaivinti reikėtų skirti daugiausia dėmesio, kaip nepakenkti autentiškumui, kai paminklo tūris paprastas: šonais suglausti namai, kiemeliai — tik neužstatytas plotas, nuo gatvės ativerčias tvora? Namai T. Daugirdo g. 4 — vieninteliai „du broliai“, kurių išlikusius bemaž 1/5 tūrio šiuo

¹ Jurkštas V., Zareckienė D. Kauno senamiesčio regeneracijos projektas. I B dalis, VI t. Architektūriniai tyrimai. PRPI, 1977, II, 6. 467.59/2501.

² Ten pat, brėž. „Kauno senamiesčio pastatų fizionominiai tyrimai“.

³ Jurkštas V. Ką byloja Kauno Rotušės aikštės kompozicija // Statyba ir architektūra. 1973, Nr. 5. P. 30—32.

ЮРГИС ОККАС

ОТ ПЕРВЫХ ГОРОДСКИХ СТЕН КАУНАСА
ДО ОБОРОНИТЕЛЬНЫХ СООРУЖЕНИЙ XIX ВЕКА

В последние десятилетия при сборе автором исторического материала с целью изучения развития памятников архитектуры Старого города Каунаса найдено много новых архивных источников об оборонительных сооружениях города.

Новейшими исследованиями установлено, что впервые, вероятно, деревянной городской стеной Каунас был обнесен уже в конце XIV—начале XVI в. По всей вероятности, ее следы обнаружены в северной части территории Базилики—Кафедрального собора около ул. Рагувос.

Расширение территории города обусловило и исчезновение старой стены. Полтора столетия Каунас не имел городских стен. Только в начале XVII в. построена городская стена с тремя воротами, ограждавшая Каунас с суши. Между Нямунасом и современной Лайсвес аллеи стена была кирпичной с двумя воротами—Вильняус и Тоторию, а в поворотах стены над воротами было три башни. Между третьей башней и Нерис по Антакальнской возвышенности проходила деревянная стена, в которой по Панярской дороге были ворота того же названия.

В четвертом десятилетии XVII в. на берегу Нямунаса были возведены бастионные укрепления нового голландского типа.

В начале XVIII в. шведская армия соорудила двойной редут на Антакальнской возвышенности, а русская армия—полевое укрепление (шанц) близ устья речушки Гирстунис.

Во время Семилетней войны (1756—1763) при оборудовании основной базы снабжения русской армии в Каунасе по линии городских стен были сооружены бастионные укрепления. В последний раз восточная линия городских стен укреплялась в 1812 г. при отступлении французской армии.

В середине XVIII—XIX в. были разрушены большая часть кирпичных стен, трое ворот и две башни.

ВИДМАНТАС БУТКУС, ЮРГИС ОККАС
АЛЕКСАНДРАС ВАШКЯЛИС

КОГДА БЫЛ СПЛАНИРОВАН ГОРОД КАУНАС?

До настоящего времени начало регулярного планирования Каунаса относили к 1540 г. В статье на основе новейших археологических исследований и дополнительных исторических источников утверждается, что город был спланирован по инициативе великого князя Витаутаса. О том, что Каунас имел права самоуправления уже в конце XIV в. свидетельствуют печати раннего Каунаса и должность волостного старшины. О предоставлении Витаутасом городу самоуправления указывается в первой сохранившейся привилегии Казимераса. Благоприятные условия для создания нового магдебургского города возникли в 1391 г., так как Витаутас окончательно утвердился в Каунасе и Гардинасе (ныне Гродно). Известно, что в это же время он предоставил Гардинасу магдебургские права. Позднее, в 1392 г., при разрыве отношений с крестоносцами и возобновлении военных действий подобных ситуаций, способствующих развитию го-

рода и торговли, не было вплоть до заключения Салинского договора в 1398 г.

То, что город был спланирован в конце XIV в. сразу же до линии ул. М. Даукши и что этот план не менялся в последующие столетия подтверждают и археологические данные. Они показывают, что город создавался на ранее не обжитом месте и сохранил основные черты плана до наших дней. О первичности плана свидетельствуют два хорошо сохранившихся здания—костел Витаутаса (1400 г.) и приходский костел (первое десятилетие XV в.). Модулем плана, как и в других юго-восточных краях балтийского региона, служила веревка Кулмо. Городским планировщиком города—локатором мог быть первый упоминающийся в источниках волостной старшина Миколаас Тринтелис.

АЛЬГИРДАС ЖАЛЬНЕРЮС

ЭВОЛЮЦИЯ ЗАСТРОЙКИ СЕВЕРНОЙ ЧАСТИ 3-го КВАРТАЛА СТАРОГО ГОРОДА КАУНАСА В XV—XVIII ВВ.

Археологические раскопки в северной части 3-го квартала на территории ансамбля бывшего монастыря бернардинцев проводились в 1968—1982 гг.

До начала исследования и реставрации ансамбль монастыря рассматривался как единый комплекс, начало строительства которого относится к первой четверти XVII в. Данные комплексного исследования позволяют по-новому взглянуть на формирование этой части Старого города и эволюцию ее застройки.

Наиболее древними следами человеческой деятельности на исследуемой территории является гравий, насыпанный поверх первичной поверхности земли за fossой замка.

Оборонительную территорию вокруг замка начали обживать в первой половине XV в. До середины XVI в. здесь стояли только деревянные постройки. В середине XVI в. при формировании двух кварталов с владениями восьми горожан северная часть квартала была спланирована заново. На территории семи посессий находились кирпичные жилые дома не менее чем в два этажа. Фасады зданий восточного квартала были обращены к Ратушной площади, западного—к бывшей ул. Нерис.

Эти городские владения в конце XVI—начале XVII в. приобрел монастырь бернардинцев. Кирпичные здания в первой четверти XVII в. были частично разрушены и частично включены в ансамбль начавшего строиться монастыря.

Во время раскопок была собрана большая коллекция бытовой керамики. Орнаменты изразцов печей XV—XVII вв. с характерными декоративными чертами готики, ренессанса и барокко подтверждают тесные торговые и культурные связи Каунаса с соседними странами. Большая часть керамических изделий изготовлена на месте. Сложная технология производства, высокое качество изделий свидетельствуют о большом профессиональном мастерстве каунасских ремесленников.

Рис. 1. Ситуация исследуемой территории в Старом городе:

1—замок; 2—кафедральный собор; 3—костел Витаутаса; 4—Ратуша; 5—монастырь бернардинцев и костел св. Юргиса; 6—бывший монастырь бернардинцев

Рис. 2. План застройки середины XVI—первой четверти XVII в.:

I—западный квартал; II—восточный квартал; III—территория бывшего монастыря бернардинцев; 1—5—условные номера посессий

Рис. 3. План подвала здания, расположенного в 1-й посессии восточного (II) квартала (М 1:250)

Рис. 4. План подвалов зданий 2—4-й посессий восточного (II) квартала (М 1:250)

Рис. 5. Печь (с восточной стороны), найденная на территории 5-й посессии восточного квартала (II)

Рис. 6. План подвала здания западной части 1-й посессии западного (I) квартала (М 1:100):

1—первый этап строительства; 2—второй этап строительства; 3—арочные фундаменты ограды костела бернардинцев; 4—кирпичный столб неопределенного назначения; 5—третий этап строительства; 6—юго-западная часть костела бернардинцев

Рис. 7. План фундаментов северо-западного угла монастыря (М 1:100):

1—фундамент связи монастыря XVIII в.; 2—изогнутая стена; 3—северо-западный угол монастыря; 4—новая ограда XX в.

Рис. 8. Посуда XV в.:

1—3—треножки для тушения; 4—сковорода

Рис. 9. Орнаментика горшков XV в. для приготовления пищи:

1—реконструкция горшка; 2—5—орнамент из волнистых линий; 6—9, 11—орнамент из насечек; 10—край, декорированный выемками

Рис. 10. Изразцы эллипсовидной формы первой половины XVI в. (рис. В. Трячкене)

Рис. 11. Изразцы XV в.:

1—5—первой половины XVI в.; 6—12—второй половины XV в.

Рис. 12. Посуда конца XVI—первой половины XVII в.:

1—2—треножки для тушения; 3—4—горшки с ручкой; 5—тарелка с зеленой глазурью

Рис. 13. Плоские изразцы первой четверти XVII в.

АЛЕКСАНДРАС ВАШКЯЛИС, АЛЬГИРДАС ЮХНЯВИЧЮС
ФРАГМЕНТЫ МРАМОРНЫХ СКУЛЬПТУР

В 1984 г. в восточной части 6-го квартала Старого города Каунаса производились археологические исследования. Они позволили выявить ее застройку и планировку. Во время раскопок остатков старых зданий был найден богатый археологический материал, отражающий материальную культуру и быт горожан.

В одном из засыпанных подвалов здания второй половины XVII в. обнаружены необычные для Литвы находки—части мраморных скульптур. На лестнице, ведущей в этот подвал, была найдена часть бюста (в натуральную величину) бюста одного мужчины среднего возраста. Одежда свидетельствует, что это портрет знатного римлянина в латах. Бюст сильно поврежден, левый бок отколот.

Другая находка—часть скульптурного портрета (в натуральную величину) пожилого человека. Сохранилось только лицо, нет верхней части головы. Обе скульптуры из белого мрамора. В настоящее время его поверхность желтоватого оттенка, на изломе мрамор чисто белый.

Кому принадлежали скульптуры и из какой части города они попали в подвал—неизвестно. Вероятно, в XVI—XVIII вв. они составляли часть коллекции. Сложен и вопрос их датировки. Старший научный сотрудник Государственного Эрмитажа О. Неверов, к сожалению, только по фотографиям высказал мнение, что это работа итальянских мастеров XVI—XVII вв. (декоративные детали скульптур не характерны для работ мастеров античного Рима).

Рис. 1, 2. Скульптурный портрет благородного римлянина в латах

Рис. 3, 4. Часть скульптурного портрета пожилого мужчины

АЛЬГИРДАС ЖАЛЬНЕРЮС, ВИРГИНИЯ РИДИКАЙТЕ

СТЕКЛЯННЫЙ БОКАЛ

В 1984 г. во дворе реставрируемого здания № 28 на Ратушной площади в Каунасе было найдено углубленное в землю прямоугольное сооружение размерами 1,8×0,9×2,6 м. Аналогичные находки в Старом городе позволяют утверждать, что это был резервуар туалета.

Внутри постройки найдено много плоских и в форме горшка изразцов, бытовой керамики, изделий из фаянса, кости, стекла, которые можно датировать второй половиной XVII—XVIII в.

В археологическом материале Каунаса редко встречаются стеклянные изделия, украшенные цветной эмалью. В засыпке были найдены фрагменты стеклянного бокала в виде усеченного конуса с ручкой. На стенках бокала снаружи изображена популярная библейская сцена на тему изгнания Адама и Евы из рая. Стеклянная масса не совсем прозрачна; покрыта патиной цвета серебра. Бокал украшен эмалью зеленого, розового, красного, белого, желтого и голубого цвета.

Такая манера украшения стекла была популярна в Европе в конце XVI—XVIII в. Этим временем и датируется бокал.

Рис. Развертка и разрез стеклянного бокала (рис. В. Ридикайте)

ЮРИЙ БАХИТОВ, ИОНАС ТАТОРИС

ВОДОСТОЧНАЯ СИСТЕМА КЛАЙПЕДСКИХ ДОМОВ
XIX В.

В средние века, когда в городе сплошь и рядом дома стояли фронтонами на сторону улицы, воду с крыш домов отводили при помощи деревянных желобов, прикрепленных между скатами соединенных крыш.

Стиль барокко изменил форму домов: стали преобладать мансардные крыши с большими выступающими карнизами. Вода с крыш стекала прямо на землю. Однако, предполагается, что уже в XVIII веке в городе дома имели деревянные восточные желоба и трубы, но они не сохранились.

В конце XVIII века, вместе с классицизмом, в город вернулись двускатные, но с меньшим уклоном, крыши. На домах все чаще устраивали водосточные системы из желобов и труб. В 1855 году городская полиция по строительству потребовала чтобы водосточные устройства делались только из огнестойких материалов.

В 1887 году в Пруссии были выпущены рекомендации: для архитектурных зданий предлагалось делать желоба, с фасадной стороны прикрытые декоративной жестяной полосой. Выпускались чертежи с разными вариантами конструкций и креплений. Эти рекомендации в Клайпеде были воплощены в общественных постройках (почтамт, театр, казармы). Было рекомендовано ставить на крышах ограждения от опадений снега. (С 1900 года такие ограждения обязаны были иметь все дома, наклоны крыш которых выходили на сторону улицы).

Полиция соблюдала чтобы вода с дворов, вместе с грязью, не вытекала на улицу. Для этого во дворах устраивали осадочные ямы, которых периодически чистили хозяева.

Чтобы не портился от сырости цоколь, под водосточной трубой подкладывали тесаный с выемкой и канавкой камень.

После 1915 года, когда проложили канализацию, водосточные трубы соединяли с городской сетью. В нижней части трубы была чугунная деталь с улавлителем листьев.

Во второй половине XIX века, следуя образцам средневековья, стали штамповать жестяные декоративные детали с изображением драконов. Они ставили по углам крыши: из горловин драконов стекала вода (почтамт). Иногда такие детали украшали и нижнюю часть трубы (театр). Более простых форм украшения делались и в первой половине нашего века.

В настоящее время к сожалению, при реставрации архитектурных памятников города водосточной системе еще не уделяется должного внимания: в большинстве случаев она упускается.

Рис. 1. Дома по ул. Жвею. Нач. XVII в. Фрагмент старинного рисунка

Рис. 2. Водосточный желоб из тесаного камня

Рис. 3. Разрезы охранной ограды и водосточного желоба, которые крепили к шиферной крыше, а так же деталь крепления. Конец XIX в.—нач. XX в.

Рис. 4. Разрез водосточного желоба на крыше крутизной более 45° и деталь крепления

Рис. 5. Разрез желоба, крепяемого к черепичной крыше, и детали крепления. Конец XIX в.—нач. XX в.

Рис. 6. Декоративная деталь (в виде головы дракона), надеваемая внизу водосточной трубы. Драмтеатр. Конец XIX в.

Рис. 7. Верхняя часть водосточной трубы. Дом на ул. Лепу 51. Первая половина XX в.

**СТАРЫЕ НАЗВАНИЯ КЛАЙПЕДСКИХ УЛИЦ
(НА ОСНОВЕ ГОРОДСКИХ ПЛАНОВ)**

Название улиц в городских планах появились только во второй половине XVIII в. Большинство названий были немецкими. Рядом указывалось второе слово, обозначающее характер улицы: Strasse — улица, Gasse — улочка, Querstrasse — переулок, Weg — дорога, Steig — тропа, Werder — тупик, Дамм — вал, Promenade — променада. Известны только две улицы с литовским названием: Балтикальнес и Бутсаргю.

До XIX в. названия клайпедских улиц были логичными и конкретными. В Старом городе улицы назывались по профессиям живших там ремесленников. Некоторые из них носили названия городов и поместий, в направлении которых они шли. В наименованиях улиц отразились и географические особенности, специфика города-крепости и порта. В начале XIX в. появились улицы, названные по именам монархов. После 1923 г. некоторые улицы были названы именами литовских деятелей, однако больше сохранилось старых названий. Новые улицы получали названия цветов, деревьев, животных. После аннексии 1939 г. главные улицы были названы по именам нацистских главарей.

В таблице изменения названий улиц шифр первой графы обозначает район, где есть (или ранее была) улица. Отрезки улиц, имеющих различные названия, объединяются знаком «плюс». Несуществующие названия улиц даны в скобках.

Рис. 1. Схема Клайпеды с пригородами до XIX в.: S — Старый город; S-V — северо-западная часть; P-R — юго-восточная часть

АЛЬФРЕДАС-АНТАНАС ЯКУЧЮНАС

**О НЕКОТОРЫХ АСПЕКТАХ РАЗВИТИЯ РЕГЕНЕРАЦИИ
СТАРОГО ГОРОДА КАУНАСА**

В статье рассматривается ход регенерации Старого города Каунаса на основе проекта регенерации — документа научно обоснованной плановой деятельности в Старом городе.

Анализируются комплексные исследования кварталов. Предлагается несколько изменить методику их выполнения.

Рассматривается композиция внутренних пространств кварталов — наиболее слабое звено регенерации Старого города Каунаса. Представлена историческая модель структуры кварталов, на которую предлагается опираться при составлении проектов их капитального ремонта.

Пространство улиц, окружающих кварталы, — их важнейшая градостроительная часть. Характеризуются положительные и отрицательные примеры компоновки уличных пространств.

Формирование композиции Старого города полностью еще не закончено. Она должна развиваться и заполняться новыми элементами. В этом отношении важна роль отводится новой современной архитектуре Старого города. Уделяется внимание проблемам синтеза старой и новой архитектуры. Рассматриваются новые здания в Старом городе Каунаса.

Фасад старинного здания — важный формант архитектуры Старого города. Свообразные, хотя и не очень ценные с точки зрения архитектуры фасады помогают сохранить характерный архитектурный колорит Старого города Каунаса.

Анализируются экономические факторы регенерации Старого города. Опираясь на экономические расчеты и своеобразие градостроительной структуры, предлагается «ленточная» методика регенерации.

Рис. 1. Вид Старого города Каунаса со стороны жилого района Алексотас

Рис. 2. Вид Старого города Каунаса с ул. Паминклу
Рис. 3. Дворик Каунасского вечернего факультета Вильнюсского университета

Рис. 4. Фрагмент пешеходной ул. Вильняус у кафедрального собора

Рис. 5. Схемы посесий типа А:

a, b — в 43-м квартале; c — в 16-м квартале; d — в 17-м квартале

Рис. 6. Вид 60-й посесии типа А в 43-м квартале (см. рис. 5a)

Рис. 7. Вид 162-й посесии типа А в 17-м квартале (см. рис. 5d)

Рис. 8. Схемы посесий типа В:

a, b — в 22-м квартале

- Рис. 9. Вид 202-й посесии типа В (см. рис. 8b)
- Рис. 10. Вид 133-й посесии типа В в 14-м квартале
- Рис. 11. Схемы посесий типа С:
a — в 12-м квартале; b — в 43-м квартале
- Рис. 12. Вид 61-й посесии типа С (см. рис. 11b)
- Рис. 13. Схема посесии типа D (в 18-м квартале)
- Рис. 14. Вид 161-й посесии типа D (в 17-м квартале)
- Рис. 15. Схемы 49-го квартала:

a — историческая структура посесий; b — структура после реконструкции; c — неупорядоченные пространства квартала; A — неупорядоченные пространства; B — пространства для застройки

Рис. 16. Схемы 38-го и 39-го кварталов:

a — историческая структура посесий; b — структура после реконструкции; c — неупорядоченные пространства квартала (заштрихован) в проекте регенерации Старого города был указан как градостроительная ошибка, однако в проекте капитального ремонта квартала это не было учтено; c — неупорядоченные пространства

Рис. 17. Неупорядоченное в архитектурном отношении внутреннее пространство 39-го квартала создает вид специально организованной сквозной пешеходной дорожки

Рис. 18. Детский сад нарушил объемно-пространственную композицию не только 38-го квартала, но и ул. А. Лаукайтиса; оставшийся на другой стороне улицы незастроенный промежуток нарушает архитектурное единство квартала и улицы

Рис. 19. Схемы 41-го квартала:
a — историческая структура посесий; b — структура после реконструкции; c — неупорядоченные пространства квартала

Рис. 20. Газон в 41-м квартале, обрамленный кирпичным бордюром, должен дать представление об указанном историческом здании

Рис. 21. В 41-м квартале кирпичным бордюром обозначены границы рельефа различного уровня; слева — бетонный бордюр такого же назначения

Рис. 22. Схемы 42-го квартала:

a — историческая структура посесий (заштриховано пространство бывшего базара); b — проект реконструкции; c — неупорядоченные пространства

Рис. 23. Северная часть 13-го квартала после реконструкции; благодаря понижению здания до двух этажей открылся боковой фронтон соседнего архитектурного памятника

Рис. 24. Западная часть 48-го квартала; новый корпус фабрики «Литуаника», отодвинутый от линии квартала на значительное расстояние и формирующий нехарактерное пространство для Старого города

Рис. 25. Схема перекрестка улиц К. Пожелы и Р. Чарнаса

Рис. 26. Общежитие на ул. Р. Чарнаса

Рис. 27. Схема перекрестка улиц Й. Груодиса и И. Канта

Рис. 28. Здание Литкялпроект на ул. Й. Груодиса

Рис. 29. Перекресток улиц Пуоджю и Смалининку — нехарактерное для Старого города пространство у техникума, неудачное окружение части Старого города, напоминающее провинциальный послевоенный городок

Рис. 30. Схема перекрестка улиц Д. Пошкос и Смалининку

Рис. 31. Нехарактерное для Старого города пространство перед спортивным залом на перекрестке улиц Смалининку и Д. Пошкос

Рис. 32. Слишком высокий объем реконструированного склада на ул. Курпию разрушает объемно-пространственную композицию этой части Старого города

Рис. 33. Фрагмент 19-го квартала

Рис. 34, 35. Временная постройка на ул. К. Пожелы (находящаяся здесь уже не один год)

Рис. 36. Фрагмент западной панорамы Старого города (существующее положение)

Рис. 37. Фрагмент западной панорамы Старого города. В проекте реставрации предлагается понизить Бернардинский монастырь на один этаж

Рис. 38. Гидрометеорологическое бюро на Ратушной площади, 12

Рис. 39. Пристройка Ремонтно-строительного треста на ул. Й. Груодиса

Рис. 40. Здание инспекции Госстраха на ул. К. Пожелы, 2

Рис. 41. Новое здание на ул. М. Даукши, 32

Рис. 42. Новое здание на ул. М. Даукши, 16

Рис. 43. Здание на ул. Вильняус, 18

Рис. 44. Здание на ул. Вильняус, 52 (стрелками показаны неудачно отреставрированные детали)

Рис. 45. Фрагмент фасада здания на ул. Вильняус, 36/16

Рис. 46, 47. Синагога на ул. Рагувос до капитального ремонта и после него

Рис. 48. Схема реконструкции Старого города Каунаса «ленточным» методом

ВИТАУТАС КУГЯВИЧЮС

**ОСОБЕННОСТИ РЕСТАВРАЦИИ ДОМОВ КОМПАКТНОГО
ПЛАНА (НА ПРИМЕРЕ АРХИТЕКТУРНОГО ПАМЯТНИКА
XVI—XVIII В.— ЖИЛОГО ДОМА ПО УЛ. Т. ДАУГИРДА-
СА, 4 В КАУНАСЕ)**

Этот памятник находится в западной части 9-го квартала Старого города Каунаса. Его окружение производит впечатление пустоты и незавершенности. Из-за грандиозного объема, несоразмерных пропорций, примитивного декора он был плохо оценен в исследованиях экстерьера (проект регенерации Старого города Каунаса).

Архитектурные исследования 1984—1986 гг. показали, что в XIX—XX вв. снаружи дом был сильно изменен. Это была пара домов, построенная в соседних посесиях в XVI в. Эти два двухэтажных дома в таком виде существовали 270—280 лет.

Археологические исследования культурного слоя 9-го и окружающих его кварталов показали, что в окружении объекта, рассматриваемого в статье, было, по крайней мере, три пары домов площадью 21 м², построенные в различных посесиях или в той же самой посесии.

В доме с северной стороны сохранился главный позднеготический фасад XVI в.: кладка, характерная система проемов, фриз, ниш. Дом с южной стороны еще больше пострадал во время войн XVII в. и пожара 1732 г. Его экстерьер, особенно главный фасад — это не вызывающее сомнений произведение позднего барокко. Профили карнизов, фризных поясов и проемов составляют законченную композицию барокко, хотя очевидно, что расположение окон сохранилось с XVI в.

В статье приводятся рассуждения и аргументы для уточнения метода реставрации. Два смежных дома, площадь которых ограничивается длиной дубовой балки (около 7,0 м), трактуются как «два брата» с отдельными объемами. Надо отказаться от разрушительной реконструкции XIX в., соединившей их в негармоничный объем. Приводятся аксеологические аргументы. Оба дома отличаются редкостью и ценностью во многих отношениях. При их реставрации следует

стремиться к наибольшему выявлению объемов на основе подлинника.

Отдельные фронтоны северного и южного домов — это дополнительная реставрационная реконструкция. В выводах даются предложения по использованию материалов для реконструкции фронтонов и подбору семантических мотивов для трактовки силуэта и пропорции фронтонов.

Рис. 1. Схема генплана 9-го и окружающих кварталов:

I — архитектурные и исторические памятники; II — другие сооружения; III — остатки зданий XVI—XVII вв. в культурном слое; с подвалами, без подвалов; IV — посесии — границы посесий XVI—XVII вв.; 1 — два жилых дома (XVI в., 1770, 1843 гг.) на ул. Т. Даугирдаса, 4; 2 — дом (XVI—XVIII вв.) на ул. Т. Даугирдаса, 5; 3 — дом Пяркунаса (XVI в., 1643 г., XVIII в.); 4 — дом (XVI, XX вв.) на ул. Осто, 3; 5 — жилой дом (XX в.), где в 1920—1932 гг. жил Й. Тумас-Вайжгантас; 6 — костел Витаутаса (XV, XVII, XIX вв.); 7 — жилой дом (1985 г.)

Рис. 2. Зондаж 1-го этажа главного фасада дома в северной части квартала; оконные ниши с двойными сегментными перемычками, упирающиеся в консольный кирпич-замок

Рис. 3. Зондаж 1-го этажа главного фасада южного дома:

сформированная в 1770 г. межэтажная фризная полоса, для профили которой использованы тонкие плитки

Рис. 4. Зондаж 2-го этажа главного фасада северного дома:

декоративная ниша и небольшой проем

Рис. 5. Заключительный «акцент» реконструкции 1906 г. — тимпан с восточной стороны

Рис. 6. Предложения по консервации и реставрации главного фасада (60% фасадов — первичная аутентичная структура обоев домов, 40% — фрагмент реконструкции 1843—1906 гг.). Автор В. Кугявичюс

Рис. 7. Вариант реставрации и реконструкции главного фасада. Автор В. Кугявичюс

Рис. 8. Вариант реставрации и реконструкции обоев домов. Автор В. Кугявичюс

Рис. 9. План-схема 1-го этажа (существующее положение):

заштриховано — стены до 1843 г.

JURGIS OKSAS

FROM THE KAUNAS TOWN WALL TO THE 19th-CENTURY DEFENSIVE FORTIFICATIONS

In recent years, the author has collected a vast amount of archival information on the defensive fortifications of different towns, having an aim to study historical records about various architectural monuments of the Old Town in Kaunas.

According to the latest archaeological and architectural exploratory data, Kaunas was first enclosed by a wooden defensive wall at the end of the 14th—the beginning of the 16th centuries. Its remnants have been found on the northern side of the Archicathedral Basilica territory, near Raguvo Street.

As the town grew in size and the walls experienced intensive deterioration, Kaunas was left without defensive walls for more than 150 years. At the beginning of the 17th century the town was enclosed by the defensive wall with three town-gates. The brickwall with Vilniaus and Totorių gates was erected between the river Nemunas and Laisvės Avenue. It had three towers at the corners of a brickwall and near the gates. A wooden wall, crossing the Antakalnis Highland, was built between the third tower and the river Neris. On the Panerio Road, running from the town, a similarly named gate was built.

In the middle of the 17th century bastion fortifications of a new Dutch-school type were erected on the Nemunas bank. At the beginning of the 18th century the Swedish army built a double redoubt in Antakalnis, while the Russian army set up field fortifications near the mouth of the streamlet Girstupis.

During the Seven-year war (1756—1763) bastion fortifications were erected alongside the entire defensive wall to supply the Russian army, stationed at Kaunas.

In 1812 during the retreat of the French army, the eastern side of the defensive wall underwent the last partial reconstruction. In the middle of the 18th—19th centuries a great part of brickwalls, all three gates and two towers experienced intensive deterioration and were destroyed.

VIDMANTAS BUTKUS, JURGIS OKSAS

ALEKSANDRAS VASKELIS

WHEN WAS KAUNAS MAPPED OUT?

The regular layout of Kaunas was considered to have appeared about 1540. The article, making use of the latest archaeological exploratory data and extra historical materials, suggests that town planning was executed on the initiative of Grand Duke Vytautas. By the end of the 14th century, Kaunas had won self-government, as the stamps of early Kaunas and the established position of *vaitas* indicate. Grand Duke Vytautas granted a charter to Kaunas, as is indicated by the first Kazimieras' privilege retained. It was 1391 that turned out to be the most favourable year for developing a self-governed town, since Vytautas consolidated his position in Kaunas and Gardinas once and for all. At the same time Vytautas granted a charter to Gardinas.

1392 saw the breaking-off of relations with the Crusaders and the revival of the fights with the Germans. Prior to the

Salynas Treaty in 1398, the situation remained unfavourable for town development and trade expansion.

According to the archaeological exploratory data, the town was mapped out up to the line of M. Daukšos Street, and the layout remained unchanged for centuries. The town is known to be founded on the previously uninhabited place. Two well-preserved buildings—Vytauto Church (1400) and the parish church (the first decade of the 15th century) witness the priority of the town plan. The Kulmo rope was taken as a plan module the same as in other south-east Baltic regions. Mykolas Trintelis, the first Kaunas *vaitas*, known to be mentioned in the historical records, might have been the town's locator-planner.

ALGIRDAS ZALNIERIUS

BUILDING-SITE DEVELOPMENT OF THE THIRD BLOCK'S NORTHERN PART OF THE KAUNAS OLD TOWN IN THE 15th—18th CENTURIES

In 1968—1982, archaeological investigations were conducted in the northern part of the third block of Kaunas, in the area of the former Bernardine monastery.

Before the restoration and archaeological research, the ensemble of the monastery was regarded as an entire complex dating to the early 17th century. The evidence of the complex research suggests a fresh look at the formation of one of the parts in the Old Town and its historic development.

In the course of investigations gravel was turned up, it covered the primary earth surface behind the castle fosse. It happened to be one of the oldest signs of human activities in the above mentioned area.

In the early 15th century the first settlements in the defensive area round the castle were inhabited. Up to the middle of the 16th century only wooden constructions were put up. The northern part of the block was replanned when two new blocks with eight estates had been built up. At least two-storeyed brick buildings were built in the area of seven possessions. The facades of the eastern block faced Town Hall Square, while other buildings in the western block faced the former Neris Street.

At the end of the 16th—the beginning of the 17th centuries the Bernardine monastery acquired the above mentioned possessions. In the early 17th century brick buildings were partly demolished. The remains were included into the monastery complex under construction.

During archaeological investigations, a large collection of household ceramics was excavated. The exuberant decorations of the Gothic, Renaissance and Baroque could be found on the tile ornaments of the 15th—17th-century stoves, indicating close trade and cultural relations between Kaunas and adjacent countries. A large part of ceramics was of home-make. Alongside the complex technology applied, the top quality of articles suggests the high professional level of Kaunas craftsmen.

Fig. 1. Situation of the Old Town area under investigation: 1—Kaunas Castle; 2—the Cathedral; 3—Vytautas Church; 4—Town Hall; 5—St. George's Church; 6—the former Bernardine monastery

Fig. 2. Building plan of the middle of the 16th—the early 17th centuries: I—western block; II—eastern block; III—the former area of the Bernardine monastery; 1—5—conventional numbers of block possessions

Fig. 3. Eastern block (II). Basement plan of the building, located in the first possession (scale 1:250)

Fig. 4. Eastern block (II). Basement plans of the buildings in the second-fourth possessions (scale 1:250)

Fig. 5. Eastern block (II). Stove (from eastern side), discovered in the fifth possession

Fig. 6. Western block (I). Basement plan of the building, formerly located in the western part of the first possession (scale 1:100): 1—the first construction stage; 2—the second construction stage; 3—arch foundations of the Bernardine Church fence; 4—brick pole for unknown purposes; 5—the third construction stage; 6—south-western part of the Bernardine Church

Fig. 7. Foundation plan of the north-western corner of the monastery (scale 1:100): 1—the 18th-century bond foundation of the monastery; 2—curved wall; 3—north-western corner of the monastery; 4—the 20th-century new fence

Fig. 8. The 15th-century crockery: 1—3—tripods for braising; 4—frying-pan

Fig. 9. Ornamental design of the 15th-century pots for cooking: 1—reconstruction of a pot; 2—5—ornamental wavy design; 6—9—ornamental design in notches; 10—dent-decorated brim

Fig. 10. The early 16th-century elliptic tiles (Drawing by V. Trečiokienė)

Fig. 11. The 15th-century tiles: 1—5—the first half of the 15th century; 6—12—the second half—the end of the 15th century

Fig. 12. The late 16th—the early 17th-century crockery: 1—2—tripods for braising; 3—4—pots with a handle; 5—green-glazed plate

Fig. 13. The early 17th century flat tiles

ALEKSANDRAS VASKELIS, ALGIRDAS JUCHNEVICIUS

FRAGMENTS OF MARBLE STATUES

In 1984, archaeological investigations were carried out in the eastern part of the sixth block of the Kaunas Old Town. They exposed the layout and structures of the block under investigation. Excavations of the remnants of historical buildings revealed a diverse archaeological stuff.

Fragments of marble statues, quite scarce findings in Lithuania, have been found in one of the filled-up basements of the late 17th-century building. On the basement staircase, the archaeologists have come across a fragment of a life-size bust of a middle-aged bearded man. The clothes suggest that a noble Roman in armour was portrayed. The bust itself with its left side broken off is greatly damaged.

The second finding happens to be a life-size sculptural portrait of a middle-aged man with the upper part of the head missing and part of the face survived. Both statues were originally from white marble, though at present their surfaces have a yellowish tint, it is white only in a break-place.

Their owner and location place in the town remain unknown. Probably, they are the remnants of the 16th—17th-century private collection. As O. Neverov, the senior research associate of the Hermitage, made it clear on the ground of the photos, the statues date back to the 16th—17th centuries (their decorative elements point to the Italian rather than the antique Roman school).

Fig. 1, 2. Bust of a noble Roman in armour

Fig. 3, 4. Fragment of a sculptural portrait of a middle-aged man

ALGIRDAS ZALNIERIUS, VIRGINIJA RIDIKAITE

GLASS BOWL

In the course of the 1984 restoration, at 28 in Town Hall Square of Kaunas the rectangular deepened pit, 1.8×0.9×2.6 m in size, was found in the yard. It is regarded as a toilet closet similar to findings in the Old Town. Quite a number of flat and pot-like tiles, household pottery, china, bone and glass articles, dating to the 17th—18th centuries, were found here.

Glass articles in coloured enamel happen to be more rare findings of the excavated archaeological material in Kaunas. Archaeologists have come across the fragments of a glass bowl in one of the fillings. It has a shape of truncated cone with a handle. Its external walls depict a popular biblical scene of Adam and Eve's expulsion from the paradise. The

glass itself turned out to be covered with silver-coloured patina and was not quite transparent. The glass bowl is decorated with green-, rose-, red-, white-, yellow- and blue-coloured enamel.

The glass decor shows the features of the late 17th—18th-century style then prevailing in Europe. The glass bowl is dated back to the same period.

YURI BAKHITOV, JONAS TATORIS

THE WATER-SUPPLY SYSTEM OF THE 19th-CENTURY HOUSES IN KLAIPEDA

In medieval town houses, mostly pediment-flanked towards the street, rainwater was drained through wooden gutters, fixed between the pitches of the joined roofs.

Mansard roofs with bulky protrusive cornices were favoured in the Baroque-style houses. The water from the roofs flowed down directly to the ground. It is said that wooden gutters and drainpipes have been already in use in the 18th-century town-houses, though they had not survived.

The late 18th century saw the return of the gable roofs, though their slopes were less steep. Gutters and drainpipes started to be more frequently set up on houses. In 1855 local planning authorities (town police) required that water-supply installations be made only of fire-proof materials.

In 1887, in Prussia, it was recommended to set up facade-overlooking decorative, partly cast-iron gutters for architectural buildings. All kinds of draughts with various types of constructions and fixing elements have been drawn. The above mentioned recommendations have been fully carried out in a few office buildings in Klaipėda, namely post-office, theatre, barracks. It was recommended to set up snow guards on the roofs. (By 1900 the snow guards should have to be built in all houses with roofs facing the streets).

The police was in charge of controlling the keeping-off of mud-waters from flowing down straight from the yards to the streets. Therefore, cleaned-by-owner drain pits were set up in all yards.

A rough-hewed stone with a flute and a ditch was often placed under the drainpipe to have a sockle impervious to humidity and water.

By 1915, the city was provided with the sewerage system, drainpipes included. Cast-iron drain-cover was placed under the lower part of the drainpipe to keep leaves away.

The late 19th century saw the reappearance of the medieval dragon-like decorative details. Placed in the corners of the roof, tin-dragons forced the water to flow down from their mouths straight to the ground (see post-office). They could also be placed at the bottom of the drainpipes (see theatre). In the early 20th century more-simple-in-form decorative details were still produced.

By now, unfortunately, the water-supply system isn't paid due attention during the restoration of architectural monuments. In most cases, it is being simplified.

Fig. 1. Dwelling houses in Zvejū Street at the beginning of the 17th century. Fragment of the ancient drawing.

Fig. 2. Detail of the rough-hewed stone used to be put under the drainpipe

Fig. 3. Sections and fixing elements of roof guards and gutters attached to the slate-covered roof. The end of the 19th century—the beginning of the 20th centuries

Fig. 4. Section and fixing elements of gutters, attached to the slate-covered, more than 45° angle roofs. The end of the 19th century—the beginning of the 20th centuries

Fig. 5. Section and fixing elements of gutters, attached to the tiled roofs. The end of the 19th century—the beginning of the 20th centuries

Fig. 6. Decorative element put at the bottom of the drainpipe. Drama Theatre. The end of the 19th century

Fig. 7. The drainpipe tops with sharp-form elements of the building at 51 Liepų Street. The second quarter of the 20th century

JONAS TATORIS

THE FORMER STREET NAMES IN KLAIPEDA (AS BASED ON THE TOWN'S LAYOUTS)

Only by the end of the 18th century street names occur in plans. They used to appear generally in the German language, followed by the second street type name: Strasse—

street, Gasse — lane, Querstrasse — cross-road, Weg — road, Stieg — footpath, Werder — blind alley, Damm — causeway, Promenade — promenade. Baltikalnės and Butsargių are the only Lithuanian street names. Up to the 19th century, Klaipėda's street names sounded rather logical and concrete. In the Old Town, streets were named either after their residents, largely craftsmen, or after towns and estates whose directions they took. The street names also retained the features of the town-castle along with local geographic peculiarities. A new set of streets named after monarchs appeared at the beginning of the 19th century. As of 1923, the streets were partly renamed after a number of Lithuanian public men, preserving, however, the majority of the former names. The names of flowers, trees and animals used to be given to the newly-formed streets. After the annexation by the Germans in 1939, the main streets were renamed after the Nazi leaders.

In the table that shows changes of street names, the cipher of the first part nominates the region with the existing or the former street. The plus sign joins the street sections with the former different names. The former street names are put into brackets.

Fig. Scheme of Klaipėda with its suburbs up to the 19th century: S — the Old Town; S-V — North-West part; P-R — South-east part.

ALGIRDAS-ANTANAS JAKUČIŪNAS

SOME PERSPECTIVES OF THE KAUNAS OLD TOWN REGENERATIVE DEVELOPMENT

On the basis of the scientifically planned regeneration design, the article focuses its attention on the regeneration process in the Old Town in addition to the complex investigation of the blocks. It also suggests changing the methods of their investigation.

The article widely discusses the inner space composition of the blocks, i. e., the weak point in the Kaunas Old Town regeneration. Under the historical model of the block structure the architect seeks to draft the overhaul repairs project.

The street spaces surrounding blocks are considered to form the most important urban areas in the block. The article mentions negative and positive examples of the street space arrangement. The Old Town composition of its future development is not completely finished. The article focuses on the role of new and modern architecture in the Old Town and analyses the problem of synthesis between modern and old architecture, as well as the structure of the new buildings in the Kaunas Old Town.

The preserved though not always architecturally noteworthy facades shape the Old Town's architecture and reveal its peculiarity. Alongside the economic factors, the article discusses the up-to-date method of the so-called "ribbon building" regeneration, based on the peculiarities of the urban structure and economic statistics.

Fig. 1. A view of the Old Town of Kaunas from Aleksotas

Fig. 2. A view of the Old Town of Kaunas from Paiminklų Street

Fig. 3. The courtyard of the evening department of Vilnius University in Kaunas

Fig. 4. Fragment of Vilnius Street near the Cathedral that is pedestrian now

Fig. 5. The schemes of the A type possessions: a, b — in the 43rd block, c — in the 16th block, d — in the 17th block

Fig. 6. A view of the A type No. 60 possession in the 53rd block (see Fig. 5., a)

Fig. 7. A view of the A type No. 162 possession in the 43rd block (see Fig. 5., a)

Fig. 8. The schemes of the B type possessions: a, b — in the 22nd block

Fig. 9. A view of the B type No. 202 possession (see Fig. 8., b)

Fig. 10. A view of the B type No. 133 possession (in the 14th block)

Fig. 11. The schemes of the C type possessions: a — in the 12th block, b — in the 43rd block

Fig. 12. A view of the C type No. 61 possession (see Fig. 11., b)

Fig. 13. The scheme of the D type possession (in the 18th block)

Fig. 14. A view of the D type No. 161 possession (in the 17th block)

Fig. 15. Schemes of the 49th block: a — the historical structure of possessions, b — structure after the reconstruction, c — block parts to be reconstructed: A — not reconstructed parts, B — parts for reconstruction

Fig. 16. The schemes of the 38th and 39th blocks: a — the historical structure of possessions, b — structure after the reconstruction; a kindergarden in the centre of the 38th block (the stroked part). Treated as an urban mistake in the Old Town regeneration design but left out in the overhaul repairs plan, c — block parts to be reconstructed

Fig. 17. Architecturally not reconstructed internal space of the 39th block as a special pedestrian thoroughfare

Fig. 18. A kindergarden that disturbed a voluminous and spatial composition not only of the 38th block, but also that of A. Laukaitytė Street. A vacant space on the other side of the street breaks the unity of the block and the street

Fig. 19. Schemes of the 41st block: a — the historical structure of possessions, b — structure after the reconstruction, c — block-parts to be reconstructed

Fig. 20. The green field site, located in the 41st block and enclosed with a brick-wall, marks the former historical building

Fig. 21. Brick-wall in the 41st block indicates the differently-leveled relief limits; on the lefts one can see a concrete wall of the same purpose

Fig. 22. Schemes of the 42nd block: a — the historical structure of possessions (the former market place in dashed), b — reconstruction design, c — block-parts to be reconstructed

Fig. 23. The northern part of the 13th block after reconstruction. When the building had been lowered to two storeys, the side pediment of the adjacent architectural monument was uncovered

Fig. 24. The western part of the 48th block. In front — a new factory building, too far diverted from the block line ruins the characteristic spatial structure of the Old Town

Fig. 25. The crossroad scheme of K. Poželos and R. Čarno streets

Fig. 26. Hostel in R. Čarno street

Fig. 27. The crossroad scheme of J. Gruodžio and I. Kantų Streets

Fig. 28. New building in J. Gruodžio Street

Fig. 29. Puodžių-Smalininkų crossroad near the technical college spoils the spatial, provincial-post-war town-looking structure of the Old Town

Fig. 30. The crossroad scheme of D. Poškos-Smalininkų Streets

Fig. 31. Unusual to the Old Town spatial structure near the Sports Hall at Smalininkų-D. Poškos crossroad

Fig. 32. Too-high volume of the reconstructed storehouse in Kurpių Street breaks the spatial and voluminous composition of this part of the Old Town

Fig. 33. Fragment of the 19th block

Fig. 34—35. Temporal, long-ago built constructions in K. Poželos Street

Fig. 36. Fragment of the Old Town's western panorama (the existing position)

Fig. 37. Fragment of the Old Town's western panorama. The restoration design suggests demolishing of the top floor of the Bernardine monastery

Fig. 38. Hydrometeorological office at 12 Town Hall Square

Fig. 39. Outhouse of the building repairs trust in J. Gruodžio Street

Fig. 40. Insurance building at 2 K. Poželos Street

Fig. 41. A new building at 32 M. Daukšos Street

Fig. 42. A new building at 16 M. Daukšos Street

Fig. 43. A building at 18 Vilniaus Street

Fig. 44. A building at 52 Vilniaus Street (arrows show the unprofessionally reconstructed details)

Fig. 45. Fragment of the pediment at 36 Vilniaus Street

Fig. 46, 47. Synagogue at 29 Raguvo Street before and after the overhaul repairs

Fig. 48. Scheme of "the ribbon building method" regeneration of the Kaunas Old Town

VYTAUTAS KUGEVIČIUS

THE PECULIARITIES OF RESTORING THE COMPACT-PLANNED SEMIDETACHED HOUSES

The architectural building under investigation is sited in the ninth block of the western part of the Kaunas Old Town. The dwelling house has got quite a poor estimate for its

mighty size, not balanced proportions and primitive decor in the last exterior investigation of "The Regeneration Design of the Kaunas Old Town".

According to the external architectural investigations conducted in 1984—1986, the badly dilapidated 19th—20th-century dwelling proved to be the former semidetached house, approximately 270—280 years old, built in the adjacent possessions.

The archaeological investigations in the cultural stratum of the ninth and adjoining blocks point to the former existence of three semidetached houses, built in the different or the same 21-metre-width possessions.

The 16th-century main facade of the late Gothic with its brickwall, characteristic openings, friezes, bays stands out as the only remnant part of the house with a northern aspect. The house with a southern aspect was more badly damaged in the 17th-century wars and it underwent a partial destruction by fire in 1732. The exterior and the main facade distinguish themselves as noteworthy examples of the late Baroque. The cornices, decorated friezes and openings form a complex Baroque composition with the window arrangement, dating back to the 16th century.

The pros and cons of the more precise restoration method are widely discussed in the article. Two semidetached houses, their width conditioned by the length of the oak-beam (7 m) should be treated as "twin-brothers" with separate volumes. After the 19th-century damaging reconstruction, the highly valuable, noteworthy and rare houses formed the discordant volume. The author suggests that a new restoration should seek the greatest and the most authentic volume exposure. Separate pediments of north- and south-facing houses need extra, methodologically approved, restoration reconstruction.

A thorough discussion concerning reconstruction-materials for pediments in addition to semantic treatment of pediments' silhouette and proportion is given in the conclusions.

Fig. 1. The scheme of the ninth and the surrounding blocks: I — architectural and historical monuments; II — other buildings; III — the remains of the 16th—17th-century buildings in the cultural stratum; with cellars, without cellars; IV — the 16th—17th-century possession limits; 1 — two dwelling houses (16th c., 1770, 1843) at 4 T. Daugirdo St.; 2 — a house (16th—18th c. c.) at 5 T. Daugirdo St.; 3 — Perkūno (the Thor) House (16th c., 1643, 18th c.); 4 — a house (16th c., 20th c.) at 3 Uosto St.; 5 — the dwelling house (20th c.), where J. Tumas-Vaižgantas (the Lithuanian writer) lived in 1920—1932; 6 — Vytauto Church (15th, 17th, 19th c. c.); 7 — a dwelling house (1985)

Fig. 2. The ground floor bore of the main facade of the house with a northern aspect: window-bays with double segmental lintels, leaning upon the console keystone

Fig. 3. The ground floor bore of the main facade of the house with a southern aspect: an interfloor frieze with a thin-brick profile, made in 1770

Fig. 4. The first floor bore of the main facade of the house with a northern aspect: the decorative bay and the opening

Fig. 5. Tympanum — a view from the eastern side — the last stage of the 1906 reconstruction

Fig. 6. The suggestion for the main facade's restoration and conservation (60% of the facade — the former authentic structure of both houses; 40% — the fragment of the 1843—1906 reconstruction). Drawings by V. Kugevičius

Fig. 7. The main facade's restoration and reconstruction variant. Drawings by V. Kugevičius

Fig. 8. Restoration and reconstruction variants of both houses

Fig. 9. The scheme of the ground floor layout (the existing position): the stroked part — walls up to 1843

TURINYS

TYRIMAI. KONSERVAVIMAS. RESTAURAVIMAS

OKSAS J. Nuo pirmųjų Kauno miesto sienų iki XIX amžiaus gynybinių įrenginių	3
BUTKUS V., OKSAS J., VASKELIS A. Kada buvo suplanuotas Kauno miestas?	11
ZALNIERIUS A. Kauno senamiesčio 3-ojo kvartalo šiaurinės dalies užstatymo raida XV—XVII amžiais	16
VASKELIS A., JUCHNEVICIUS A. Marmurinių skulptūrų fragmentai	29
ZALNIERIUS A., RIDIKAITE V. Stiklinis bokalas	33
BACHITOVAS J., TATORIS J. Vandens nuo stogo nukanalizavimo sistema XIX a. Klaipėdoje	35
TATORIS J. Senieji Klaipėdos gatvėvardžiai (remiantis miesto planais)	38

PROBLEMAS

JAKUCIONAS A.-A. Kai kurie Kauno senamiesčio regeneracijos plėtojimo aspektai	44
KUGEVICIUS V. Kompaktiško plano porinių namų restauravimo ypatumai (XVI—XVIII a. architektūros paminklo gyvenamojo namo Kaune, T. Daugirdo g 4, pavyzdžiu)	71

PUBLIKACIJOS

ICOMOS. Tarptautinė istorinių miestų apsaugos chartija	78
--	----

PAMINKLOTVARKOS KRONIKA

Paminklų restauravimo projekavimo instituto Mokslinėje metodinėje taryboje (1987 metų apžvalga)	80
---	----

REZIUOME IR PARASAI PO PAVEIKSLAIS (rusų ir anglų k.)	82
---	----

СОДЕРЖАНИЕ

ИССЛЕДОВАНИЯ. КОНСЕРВАЦИЯ. РЕСТАВРАЦИЯ

ОКСАС Ю. От первых городских стен Каунаса до оборонительных сооружений XIX века	3
БУТКУС В., ОКСАС Ю., ВАШКЯЛИС А. Когда был спланирован город Каунас?	11
ЖАЛЬНЕРЮС А. Эволюция застройки северной части 3-ого квартала старого города Каунаса в XV—XVIII вв.	16
ВАШКЯЛИС А., ЮХНЯВИЧЮС А. Фрагменты мраморных скульптур	29
ЖАЛЬНЕРЮС А., РИДИКАИТЕ В. Стеклобальный бокал	33
БАХИТОВ Ю., ТАТОРИС И. Водосточная система Клайпедских домов XIX в.	35
ТАТОРИС И. Старые названия Клайпедских улиц (на основе городских планов)	38

ПРОБЛЕМЫ

ЯКУЧЮНАС А.-А. О некоторых аспектах развития регенерации Старого города Каунаса	44
КУГЯВИЧЮС В. Особенности реставрации домов компактного плана (на примере архитектурного памятника XVI—XVIII вв.— жилого дома по ул. Т. Даугирдаса, 4 в Каунасе)	71

ПУБЛИКАЦИИ

ХРОНИКА ОХРАНЫ ПАМЯТНИКОВ	80
РЕЗЮМЕ (на русском, английском яз.)	82

CONTENTS

RESEARCH. CONSERVATION. RESTORATION

OKSAS J. From the Kaunas Town's Walls to the 19th c. defensive fortification	3
BUTKUS V., OKSAS J., VASKELIS A. When was Kaunas mapped out?	11
ZALNIERIUS A. Building-site development of the 3rd blocks northern part of the Kaunas Old Town in the 15th—18th centuries	16
VASKELIS A., JUCHNEVICIUS A. Fragments of Marble statues	29
ZALNIERIUS A., RADIKAITE V. Glass bowl	33
BACHITOVAS J., TATORIS J. The water-supply system of the 19th turies houses in Klaipėda	35
TATORIS J. The former street names in Klaipėda (as based on town's layouts)	38

PROBLEMS

JAKUCIONAS A.-A. A few perspectives of the Kaunas Old Town regenerative development	44
KUGEVICIUS V. The peculiarities of the compact-planned semidetached houses' restoration	71

Ar58

Architektūros paminklai: Kultūros paminklų istorijos ir architektūros tyrinėjimai. Paminklotvarkos darbai / LTSR kultūros m-ja. Paminklų restauravimo projektavimo inst.—V.: Mokslas.

Leidž. nuo 1970 m.

T. 12: Moksl. str. rinkinys / Redkol.: J. Glemža (ats. red.) ir kt.—1989.—90 p.: iliustr.—Str. santr.: rus., angl.—Bibliogr. išnašose. ISBN 5—420—00632—4

Leidinyje rašoma apie pirmąsias Kauno miesto sienas ir XIX a. gynybinius įrenginius, pradinį miesto vystymosi etapą, Kauno senamiesčio 3-ojo kvartalo šiaurinės dalies užstatymo raidą XV—XVII amžiais, vandens nuo stogo nukanalizavimo sistema XIX a. Klaipėdoje, senovinius Klaipėdos gatvėvardžius, kai kuriuos Kauno senamiesčio plėtojimo aspektus ir kt.

A 4902020000—260
M 854(08)—89 Z—89

MBBK 72T1

150/1

10

Научное издание
Министерство культуры Литовской ССР
Институт проектирования реставрации памятников
ПАМЯТНИКИ АРХИТЕКТУРЫ, 12
Исследования истории в архитектуре памятников культуры.
Работы по реставрации

Сборник научных трудов. Выпускается с 1970 г.
Отв. ред. Й. Глемжа и др.— Вильнюс: Мокслас, 1989
На литовском языке

Mokslinis leidinys
Lietuvos TSR kultūros ministerija
Paminklų restauravimo projektavimo institutas

ARCHITEKTŪROS PAMINKLAI, 12

Redaktorius A. Lagunavičius
Meninis redaktorius E. Karpavičius
Techninė redaktorė A. Gineitienė
Korektoriai: V. Stepšys ir G. Ausėjienė

H/K
Duota rinkti 1989 09 27. Pasirašyta spausdinti 1990 01 18. Formatas 60x90/8. Popierius — kreidinis Nr. 1. Garnitūra literatūrinė, 10 punkty. Iškilioji spauda. 11,5 sąl. sp. l. 12 sąl. spalv. atsp. 12,78 apsk. leid. l. Tiražas 3000 egz. Užsakymas 2669. Kaina 2 rb 60 kp. Užsakytinis. Leidykla „Mokslas“, 232050 Vilnius, Zvaigždžių 23. Spaudė „Vilties“ spaustuė, 232600 Vilnius, A. Strazdelio 1.