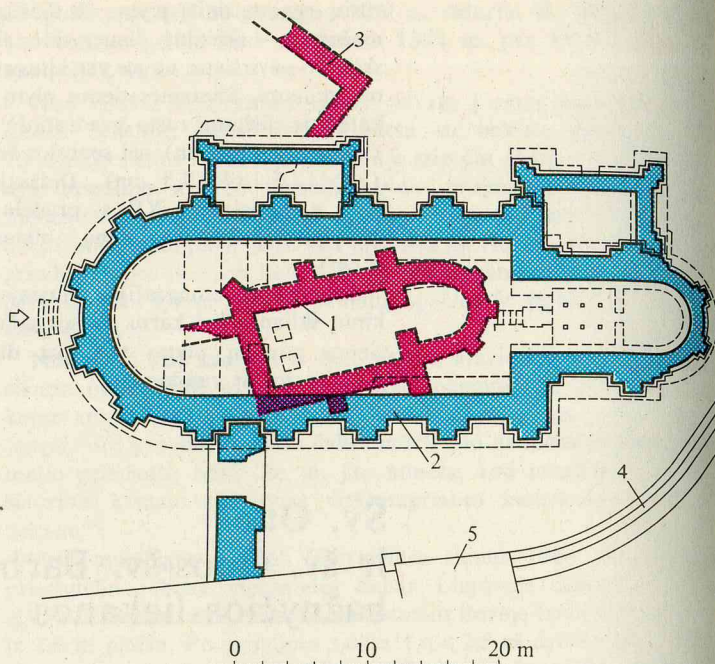


- 181 Šv. Onos-šv. Barbaros bažnyčios plano rekonstrukcija.
1 — šv. Onos bažnyčios pamatas,
2 — šv. Onos-šv. Barbaros bažnyčios pamatas,
3 — XV—XVI a. gotikinio pastato pamatų liekanos,
4 — Pilies kalno šiaurinė atraminė siena,
5 — buv. pilies prižiūrėtojo namas



bieta (212, 18—20). Iš tikrųjų Brauno atlaso Vilniaus miesto plane į šiaurės rytus nuo šv. Onos bažnyčios pavaizduotas pastatas pavadintas jaunosios karalienės rūmais.

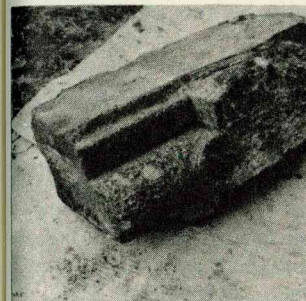
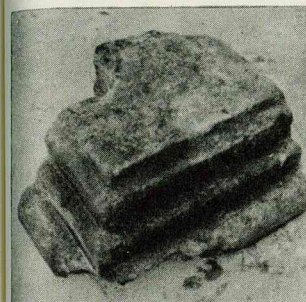
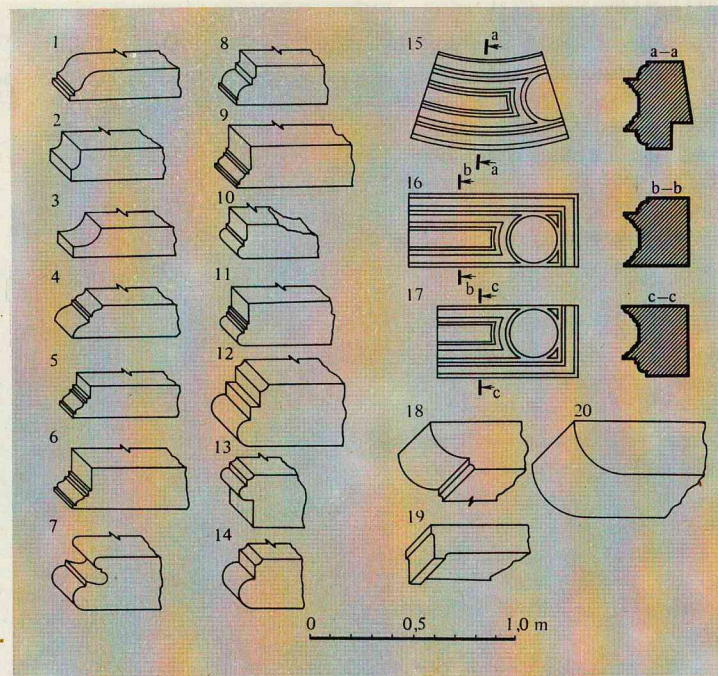
Senoji šv. Onos bažnyčia ir greta jos buvęs gotikinis pastatas nugriauti apie 1551 m., nutarus Žygimantui Augustui jos vietoje statyti naują šv. Onos-šv. Barbaros bažnyčią. Tuo tikslu praplėsta aikštelė ir, nukasus Pilies kalno šiaurinio šlaito apačią, į rytus nuo pilies prižiūrėtojo namo pastatyta šiaurinė atraminė siena.

Šv. Onos-šv. Barbaros bažnyčia buvo 51,5 m ilgio ir apie 20 m pločio (181 pav.). Bažnyčios vidinės vienanavės patalpos plotis 11,6 m. Rytinėje dalyje buvo 15 m ilgio ir 12 m pločio presbiterija. Prie šiaurinės sienos stovėjo zakristija ir pailgas priestatas, po presbiterija buvo kriptą. Naujasis pastatas buvo aukštas, fasadus skaidė sudėtingo skerspjuvio kontraforsai. Išorės sienos mūrytos iš tašytų vietinio pilko akmens blokų (182 pav.), langų angokraščiai bei karnizinės juostos — iš paprastų bei profilinių raudonų plytų, vartotos ir marmuro detalės. Skliautai dekoruoti nerviūromis. Statybai naudotos 28—29,5×14—14,5×7,5—8,5 cm ir 32—32,5×15,5—16×8—9,5 cm plytos.

Originalus, renesanso stiliui būdingas pastato planas: šiaurvakarinis fasadas ir apside buvo pusapskritimiai. Panašus pagrindinis fasadas XVII a. pradžioje statytos šv. Stepono bažnyčios Vilniuje.

Pagal stilistines ypatybes šv. Onos-šv. Barbaros bažnyčios architektūra siejasi su Šiaurės Italijos renesansinių pastatų architektūra, detalės (nerviūriniai skliautai), orderių profiliai (skocijos) turi manierizmo bruožų. Pastato autorius architektas Dž. Činis iš Sienos. Po Žygimanto Augusto mirties 1572 m. bažnyčios statybos darbai sustojo. Per XVII a. vidurio karus ji buvo sugriauta, o 1666 m. jos griuvėsiai nuvalyti.

- 182 Šv. Onos-šv. Barbaros bažnyčios sienų blokų lentelė



183 Šv. Onos-šv. Barbaros bažnyčios sienų blokai

Šv. Onos-šv. Barbaros bažnyčios pietvakarinę sieną su Žemutinės pilies rūmų tarnybiniais pastatais jungė 3,3 m storio mūro siena (žr. 155 ir 181 pav.). Jos viršutinėje dalyje, kaip manoma, galėjo būti dengta galerija, jungusi rūmus su bažnyčia (212, 25).

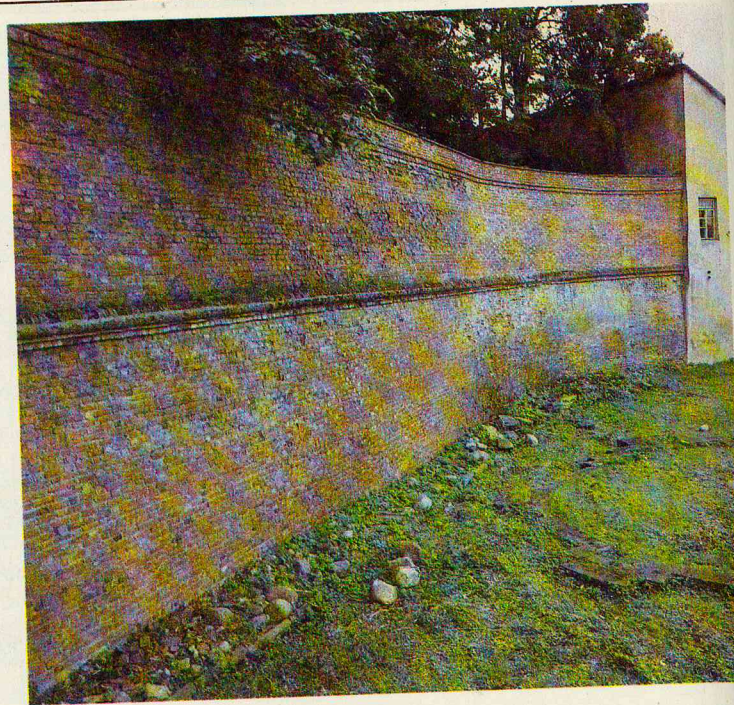
Pilies kalno šiaurinėje papėdėje esanti apie 42 m ilgio šiaurinė atraminė siena (184 pav.) išgaubta į kalno pusę. Jos vakarinis galas remiasi į pilies prižiūrėtojo pastatą (jis statytas anksčiau už sieną), rytinį galą prilaikė arsenalo vakarinio korpuso statmenai pastatytos sienos. Be to, rytinis sienos galas liko nebaigtas, matyt, tikėtasi sieną pratęsti į rytus. Atraminės sienos aukštis su parapetu apie 9 m, apatinės dalies storis 3,1—3,2 m, viršutinės 2,6—2,8 m⁵⁰. Todėl siena ir be kontraforsų atlaiko kalno šlaitų grunto slėgį, siekiantį iki 110 tonų į tiesinį sienos metrą. Masyvus karnizas dalija sieną vertikaliai į dvi dalis; taip pagyvinama jos monolitinė plokštuma. Ramus sienos monumentalumas sudarė neutralų foną šv. Onos-šv. Barbaros bažnyčios architektūros formų įvairovei. Šiaurinė atraminė siena restauruota 1962 m. pagal architekto S. Lasavicko projektą.

Prie šios sienos XVI a. antroje pusėje—XVII a. pradžioje stovėjo du mediniai pastatai, sunykę per XVII a. vidurio karus (212, 27—29).

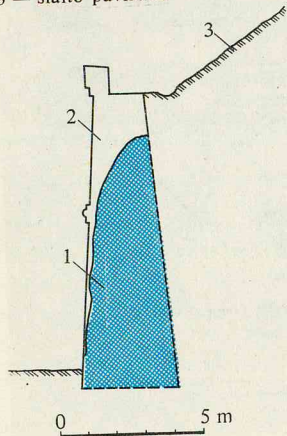
Aplink senąją šv. Onos bažnyčią bei palei Istorijos ir etnografijos muziejaus rytinį kampą kultūriniai sluoksniai sudaro 6—6,5 m storumę. 1955—1966 m. čia rasta XIII—XIV a. net 25 medinių pastatų liekanų. XIII a. antrosios pusės—XIV a. pradžios mediniai pastatai buvo nedideli, artimi kvadratui, dažniausiai rentininiai, jų sienos statytos iš kampuose sunertų horizontalių rąstų. Vienas kitas pastatas buvo karkasinis: iš pradžių būdavo paklojamas apatinis vainikas, į pastarąjį atremiami kampiniai ir tarpiniai

⁵⁰ Sienos mūro viduje akmenų eilių išlyginimui dėtos plytų juostos, tačiau čia vietoj vienos horizontalios plytų eilės dėta trys ir daugiau eilių, tai būdinga jau XVI a. antrosios pusės mūrams (253). Sienos paviršiuje plytos mūrytos gotikiniu būdu. Mūrai panaudotos kelių, dar gotikai būdingų formatų plytos (vidutiniai jų dydžiai: 30×14,5×8,1 cm, 32×15×8 cm, 32×15,8×9 cm).

184 Pilies kalno šiaurinės atraminės sienos fasadas



185 Šiaurinės sienos skersinis pjūvis:
1 — išlikusi sienos dalis,
2 — restauruota sienos dalis,
3 — šlaito paviršius



⁵¹ Vilniaus katedroje šv. Vladislavo koplyčios kriptoje 1970 m. kastoje perkasoje P-6 taip pat rasta karkasiniam tipui artimo pastato liekanų. Čia į kampinį vertikalių žemėn įgilintą šulą įleisti horizontalūs apatiniai tašai, kurių viršuje iškalti grioveliai (žr. 83 ir 84 pav.). Tokios sienos mokslinėje literatūroje vadinamos rėminėmis. Statant tokius pastatus, iš pradžių kampuose įkasami keturi vertikaliūs šulai, tarp vieną sieną sudarančių dviejų šulų ant žemės dedama po rąstą ar tašą su viršuje iškalto grioveliu, horizontaliai padėtų rąstų aptašyti galai įleidžiami į šulius. Taip su-
ręstos sienos rėmą sudaro stulpai, viršutinis ir apatinis skersiniai; rėmo vidus užpildomas vertikaliais pusrasčiais ar tašais. Pastaruoju metu Rygoje archeologai yra radę keletą tokių rėminės konstrukcijos pastatų, statytų XII a. ir XIII a. pradžioje; kaip manoma, tai ūkiniai pastatai, stovėję greta gyvenamųjų rentininės konstrukcijos pastatų. Rėminės konstrukcijos pastatai buvo statomi visoje šiaurės miškų zonoje, Skandinavijos šalyse (čia, vartojant rėminę konstrukciją, statyti ir gyvenamieji namai bei kulto pastatai), Žemutinėje Saksonijoje iš rėminės konstrukcijos sienų vėliau atsirado fachverkiniai pastatai (270). Vilniaus katedros požė-

statramsčiai, sujungti viršutiniu vainiku. Karkasinio tipo pastatai prastai būdavo ūkinės paskirties⁵¹.

Kai kuriuose pastatuose buvo medinės grindys. XIV a. trobesiai buvo statomi didesni, puošnesni, vis dažniau jų statybai vartoti kirviu aptašyti tašai. Pastatai sustatyti tankiai, tarp jų — nedideli kiemeliai, kai kurios sodybos aptvertos vertikalių stulpų ar lentų tvoromis, praėjimai vietomis išgrįsti lentomis (214, 59). Prie Istorijos ir etnografijos muziejaus rytinio kampo rasta per pilies teritoriją Kreivosios pilies link ejęs kelias — gatvė. Viršutinėje jo dalyje aptikti keturi XV—XVI a. kelio iš akmenų grindiniai (žr. 180 pav.). Po jais — dar penki 4—4,5 m pločio mediniai grindiniai, eję irgi į šiaurės rytus. Po šiais grindiniais buvo tos pačios krypties dar senesnis, tačiau negrįstas kelias (39, 22). Abipus kelio stovėjo mediniai pastatai.

Reikia pažymėti, kad Istorijos ir etnografijos muziejaus galinėje pietvakarinėje patalpoje, 1963 m. kasant kolonai K-3 pamatų duobę, maždaug tokio pat gylio juodžemio sluoksnyje aptikti pastato ir rąstų pamatai, ant jų buvo lentų grindinys ir plytinės krosnies pamato fragmentas. Aplink pastatą rasta smulkių plyt-galiukų. Archeologė R. Legaitė tuo metu šį sluoksnį mėgino datuoti XI—XII a. (24, 5, 9). Be abejo, toks datavimas yra per ankstyvas. Vilniaus pilių statybai plytos galėjo būti panaudotos ne anksčiau kaip XIII amžiuje. Tai rodo mūsų surinkta medžiaga apie degtų molio plytų išplitimą gretimose šalyse.

Turimais duomenimis, Vilniuje ankstyviausi mūriniai pastatai statyti tik iš pailgų storų (7—10 cm) plytų. Gretimose šalyse tokių plytų pasirodė XII a. antrojoje pusėje—XIII a. pradžioje.

Vokietijoje pirmoji plytų mūro bažnyčia pastatyta Jerichove 1172 m. (175, 222). Riūgeno saloje Bergeno bažnyčios išlikusi

miuose neseniai rastas pastato su rėmine konstrukcija liekanas reiktų datuoti ne vėliau kaip XIII a. pirmąja puse ar viduriu; jos praplėčia mūsų žinias apie Lietuvos medinių pastatų konstrukcijų evoliuciją. Beje, 1984 m. rėminės konstrukcijos statinio liekanų rasta ir arsenalo rytinio korpuso viduje.

romaninė dalis pradėta statyti apie 1180 m. (180, 99). Danijoje pirmieji plytų mūro pastatai funduoti Sorės ir Ringsteds miestuose apie 1160—1161 m. (217, 257). Švedijoje pirmoji plytų mūro bažnyčia statyta Gumlėsoje, ji baigta statyti 1191 m. (217, 250). Ryga mūro sienomis baigta juosti 1208 m. (238, t. 4, 622), jų statybai vartota dolomitas ir plytos. Kuoknesės pilis taip pat pastatyta 1209 m. iš plytų ir akmenų (238, t. 4, 620). XIII a. pirmojoje pusėje iš plytų statyta Turaidos pilis, XIII a. pradžioje iš kalkakmenio ir plytų — Rygos šv. Jurgio bažnyčia (238, t. 4, 623). Lenkijoje ir Čekijoje plytos taip pat pasirodė XIII a. pradžioje (68, 37).

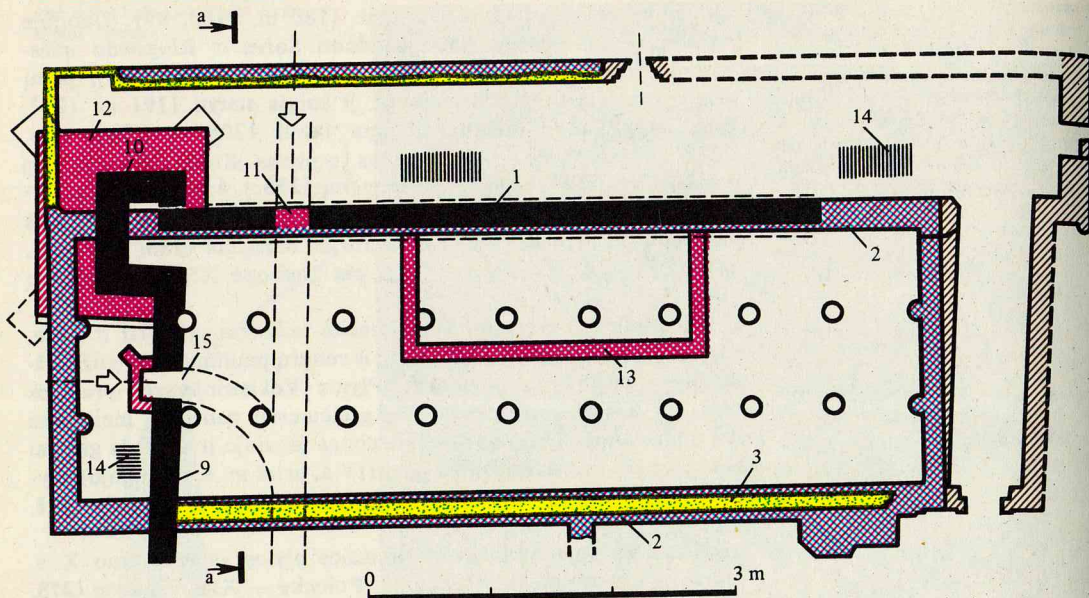
Plytų mūras Vokietijoje buvo plačiai taikomas jau VIII ir IX a. (185, 42). Tik vėliau, per normanų ir vengrų puolimus, buvo užmiršta plytų degimo technologija. Plytos Vokietijoje vėl pradėtos degti tik XII a. antrojoje pusėje, greičiausiai padedant meistrams iš Lombardijos (185, 42). Degtas plytas naudojo ir senovės graikai bei romėnai. Dar anksčiau už juos (IV a. prieš m. e. pabaigoje) plytas degė trakai. Jie pirmieji Europos žemyne jas ir panaudojo (231, 17).

Kijevo Rusijoje bizantiškos plonosios plytos vartotos nuo X a. pabaigos, arčiausiai prie Vilniaus — Polocke — XI a. viduryje (273, 117), Smolenske — XII a. pradžioje (247, 17), Pskove — XII a., Gardine — XII a. pirmojoje pusėje (236, 79—148), Volkovyske — XII a. (249, 422). Tačiau čia visur degtos plonosios 3—4 cm storio plytos, kurių Vilniuje nepasitaiko.

Arsenalo rytinis korpusas; arsenalo teritorijoje rastos rytinės ir šiaurinės gynybinių sienų liekanos

Sprendžiant iš Fiurstenhofo plano, XVIII a. pirmojoje pusėje Vilniaus pilies arsenalą sudarė keturi korpusai, išdėstyti aplink erdvą stačiakampį kiemą. Didžiausio tūrio bei plano buvo rytinis korpusas (žr. 13, 17, 18, 155 pav.). Panašu, kad XVI a. antrosios pusės Brejelio-Pliaterio rinkinių panoramoje „Vilna“ pavaizduotas arsenalo rytinis korpusas (žr. 7 pav.). Čia jo fasadai dar gotikinių bruožų: pastato stogas aukštas, dvišlaitis, frontonai dekoruoti pinakliais, virš šoninio vakarinio fasado galima įžiūrėti parapetą. Manoma, kad tik XVII a. pradžioje pastato fasadai buvo apjuosti renesansiniu atiku, kurio plokštumas, suskaidytas piliastrų, viršuje jungė arkatūra. Stačiakampius langus puošė renesansiniai apvada ir sandrikai. Apskritai rytinio korpuso fasadų architektūros formos buvo artimos kitų Vilniaus renesansinių pastatų (tarp jų rezidencinių renesansinių kunigaikščių rūmų) fasadų formoms.

Arsenalo rytinis korpusas 1987 m. baigtas restauruoti (projekto autorius architektas E. Purlys). Pastatas pritaikytas Taikomosios dailės muziejui. 1972—1984 m. S. Lasavickas atliko šio statinio liekanų architektūros tyrimus (23), viduje bei aplink



186 Arsenalo rytinio korpuso planas. Istorinė-stilistinė kartograma: 1 — Žemutinės pilies rytinės gynybinės sienos liekanos, 2 — arsenalo korpuso sienų mūras (XVI a.), 3 — XVIII a. pabaigos rekonstrukcijos mūras, 9 — šiaurinės gynybinės sienos liekanos, 10 — šiaurinio bokšto liekanos, 11 — pilies rytiniai vartai, 12 — pastorinti bokšto mūrai, 13 — mūrinio pastato liekanos, 14 — pilies medžio bei žemių įtvirtinimų liekanos, 15 — šiaurinės sienos vartai

jį esančius kultūrinius sluoksnius tyrė archeologai I. Jučienė, A. Lisanka, V. Daugudis (78).

Arsenalo rytinį korpusą sudarė trys patalpos. Vakarinė trinavė dalis buvo dviejų aukštų. Pirmasis aukštas 5—6 m aukščio, grįstas akmenimis. Pirmojo aukšto salė 68,7×22,5 m dydžio, jos erdvę į tris navas dalijo 9 poros apskrito skerspjūvio kolonų, kurių diametras 1,2 m. Kolonos rėmė kryžminius burinius skliautus. Pirmojo aukšto trinavės patalpos išliko tik sienos, išskyrus vakarinę, kurios didžioji dalis XVIII a. pabaigoje permūryta. Antrajame aukšte taip pat buvo trinavė salė. Prie vakarinio fasado iki XVIII a. pabaigos šliejosi laiptų narvelis (186 pav.).

Prie dviaukštės pastato dalies iš rytų pusės glaudėsi ilga vienaaukštė patalpa, dengta cilindrinio skliautu. Iki mūsų dienų iš šios patalpos išliko tik išorės sienų fragmentų. Rytinio korpuso pietiniame gale buvo dar viena patalpa, taip pat dengta cilindrinio apie 1 m storio skliautu. Naujausių tyrimų duomenimis, šioje vietoje greičiausiai yra buvęs parako sandėlis. 1908 m. šios patalpos vietoje nuo Vilnios upės įrengtas įvažiavimas į arsenalo teritoriją⁵².

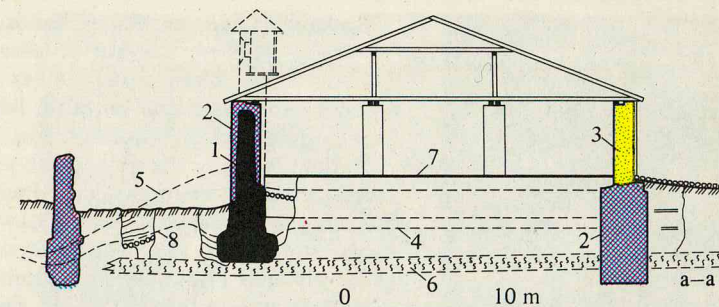
Archeologiniais tyrimais nustatyta, kad rytinio korpuso pietinėje dalyje kultūriniai sluoksniai sudaro 5 m storumę, o šiaurinėje — iki 9 m. Pirminis žemės paviršius pastato šiaurinėje dalyje, palyginti su pietine, yra buvęs net 3,2 m žemesnis (78, 42). Apatiniai kultūriniai sluoksniai iširti tik perkasoje, kastose pastato pietinėje dalyje (iš šiaurės pusės jie apsemti gruntinio vandens). 1978—1982 m. tyrimais nustatyta, kad Pilies kalno šiaurinėje papėdėje žmonės gyveno dar akmens amžiuje. Ilgainiui, pakilus Vilnioje bei Neryje vandens lygiui, ankstyvoji papėdės gyvenvietė buvo užlieta ir beveik visai nuplauta (78, 42). Vėliau, pasausėjus klimatui ir nuslūgus vandeniui, papėdėje susidarė 0,2—1,3 m storio durpių sluoksnis, kurio viršus yra apie 4,5 m žemiau už iki šiol čia buvusio pastato grindų lygį. Nuo pastato pietinio galo durpių sluoksnis pamažu žemėja (23, 74; 129, 11). Archeologų V. Daugudžio ir A. Li-

⁵² Iš kitų trijų arsenalo korpusų iki šiol išliko tik vakarinio korpuso pirmojo aukšto po žeme slypintis griuvėsiai ir šiek tiek šiaurinio korpuso.

187 Arsenalo rytinio korpuso skersinis pjūvis (prieš pastato restauraciją):

1 — Žemutinės pilies rytinės gynybinės sienos liekanos, 2 — arsenalo korpuso sienų XVI a. mūras, 3 — XVIII a. pabaigos rekonstrukcijos mūras, 4 — žemės lygis, buvęs statant pilies gynybinės sienas, 5 — žemės pylimo liekanos, 6 — durpių sluoksnis, 7 — grindų lygis, buvęs iki pastato restauracijos, 8 — pilies medžio bei žemių įtvirtinimų liekanos (autorius brėžinys pagal S. Lasavicko apmatavimus)

188 Žemutinės pilies rytiniai vartai: 7 — grindų lygis, buvęs iki pastato restauracijos, 8 — baltiškų plytų rėšimu mūrytos sienos fragmentas (autorius brėžinys pagal S. Lasavicko apmatavimus)

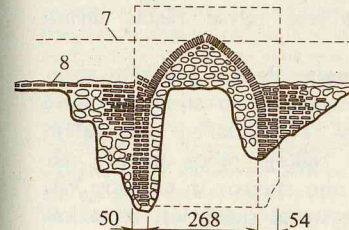


sankos nuomone, tikrai II m. e. tūkstantmečio pradžioje ant durpingo sluoksnio vėl pradėjo kurtis gyvenvietė (78, 43). Jų duomenimis, čia gyveno amatininkai, ypač batsiuviai. Kaip žinome, 1955—1961 m. archeologas A. Tautavičius prie šv. Onos-šv. Barbaros bažnyčios pamatų taip pat rado XIII—XIV a. gyvenvietės liekanų, medinių pastatų. Galutinai datuoti Žemutinės pilies šiaurės rytų zonoje buvusius ankstyvuosius medinius pastatus bus galima tik nuosekliai ištyrus visą arsenalo teritoriją.

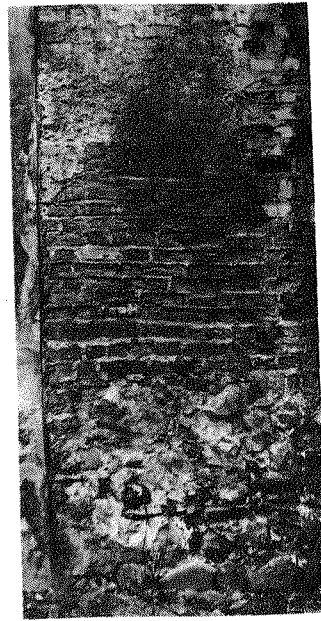
Sienos, skiriančios trinavę patalpą nuo vienanavės, storis 1,8—1,9 m. Ją zonduojant, nustatyta, kad po išviršine XVI a. plytų mūro luoba slepiasi gerokai ankstesnio laikotarpio akmenų mūras, o sienos pamatų dalyje XVI a. mūro nerasta. Paaiškėjo, kad čia esama Žemutinės pilies rytinės gynybinės sienos liekanų (186, 187 pav.).

Rytinės gynybinės sienos pamato padas buvo išmūrytas ant kietai susigulėjusių durpių paviršiaus. Tik pietinė sienos dalis, buvusi arčiau Pilies kalno, rėmėsi į smėlį. Sienos pamatų papėdė 3,8 m pločio ir 1,2—1,5 m aukščio. Pati siena apačioje apie 2,7 m storio, 1,6 m aukštyje nuo papėdės viršaus suplonėja iki 2,35 m. Sienos apatinė dalis šiuo metu per 3—4,5 m glūdi po žeme, tačiau apie 5—5,5 m aukščio liekanų ruožas dar stūkso virš žemės paviršiaus. Išlikusi rytinė gynybinė siena šiuo metu yra 8—10 m aukščio. Tai aukščiausias išlikęs Žemutinės pilies gynybinės sienos liekanų ruožas. Rytinės sienos liekanų bendras ilgis yra apie 53 m. Manoma, kad pirmykštis šios sienos aukštis nuo pamato papėdės viršaus iki gynybinio tiltelio yra buvęs 9—10 m.

Ankstesni archeologiniai kasinėjimai liudijo, kad per Žemutinės pilies teritoriją nuo Pilies gatvės Kreivosios pilies link keliasėjo jau XIII a. (39, 3—6; 212, 29—31). Tačiau iki pastarojo meto buvo neaiški Žemutinės pilies rytinių vartų vieta. 1976 m. jie rasti rytinės gynybinės sienos šiaurinėje dalyje (žr. 186 pav.). Vartai buvo 2,68 m pločio ir 4,07 m aukščio. Vartų angos apačia aptikta 90,69 m absoliutiniame aukštyje (188 pav.). Šoninės iš plytų mūrytos vartų sienelės vertikalia siūle atskirtos nuo kitų rytinės sienos mūro dalių. Sienos paviršiuje — horizontalios lauko akmenų eilės; tik retkarčiais tarp akmenų įterpta akmenų ir plytų nuolaužų kamša. Mūro vidus užpildytas mažesniais akmenimis, o jų eilių paviršiai užlyginti plytų skaldos ir skiedinio sluoksniais. Sienoje buvo ir vientiso plytų mūro. Žiūrint iš pilies kiemo, į šiaurę nuo vartų rasta išlikusi baltiškojo mūro plytų eilė⁵³. Aukščiau siena nuardyta, todėl neaišku, kokio aukščio juostos iš plytų mūro čia būta. Baltiškojo plytų rėšimo žymių galima pastebėti ir žemiau minėtos plytų eilės, į kairę nuo siūlės, ribojančios vartų šoninę sienelę.



⁵³ Rytinė gynybinė siena mūryta įvairiais skiediniais. Apatinėje dalyje (papėdėje ir šiek tiek virš jos) naudotas balsvai pilkas kalkių ir smėlio skiedinys, aukščiau — rusvas kalkių ir smėlio skiedinys su hidrauliniiais priedais (pelenais ir 8—10 % molio nuo užpildo svorio); jo matyti virš sienos papėdės iki 3,2—4,8 m aukščio, t. y. apie 2,5—4 m virš žemės paviršiaus, buvusio statant gynybinę sieną. Tągi skiediniai su hidrauliniiais priedais naudoti ne tik pamatams mūryti. Dar aukščiau mūro skiedinyje molio priemaišų jau nedaug. Rytinės sienos plytos gotikinių matmenų, jų vidutiniai dydžiai: 29,5×13,7×8,6 cm (kraštinių santykis — 2,16:1; 0,62). Rytinių vartų smailiarkė sąrama mūryta iš trumpesnių ir platesnių plytų (26×19—19,4×7 cm). Plytos daugiausia raudonos; viena kita pasitaiko su išilginėmis braukomis.



189 Žemutinės pilies šiaurinės gynybinės sienos fragmentas, tebesantis šiaurinio korpuso liekanų antžeminėje dalyje (į vakarus nuo eklektinio dviejų aukštų namo)

Kadangi rytinės gynybinės sienos pamato padas buvo atremtas į durpių sluoksnį, po kurio laiko siena deformavosi, pasvirė į kiemo pusę. Greičiausiai dėl to (nors gali būti ir per kryžiuočių puolimą) vartai po kurio laiko buvo užmūryti ir iš kiemo pusės pripilta iki 2 m storio žemių.

Rytinio korpuso šiaurinėje dalyje rasta Žemutinės pilies šiaurinės gynybinės sienos liekanų. Pamato papėdės apačia čia buvo 5,6 m gylyje, papėdės plotis 3,1–3,2 m. Šio šiaurinio sienos ruožo storis 1,74 m. Sieną mūryta iš lauko akmenų su pavienėmis plytomis (vidutiniai jų dydžiai: $28 \times 13,8 \times 7,5$ cm).

Rytinės ir šiaurinės gynybinių sienų susikirtimo vietoje stovėjo keturkampis bokštas. Jo liekanų išorės matmenys $9,9 \times 7,1$ m, sienų storis 2,1–2,12 m. Išlikusi bokšto sienų dalis mūryta iš lauko akmenų, dėtų horizontaliomis eilėmis. Bokšto kampuose yra ir baltiškai rištų plytų mūro. Plytos tamsiai raudonos, gotikinių matmenų (vidutiniai matmenys: $28,5 \times 13,5 \times 7,5$ cm).

Bokštas ir šiaurinė gynybinė siena pastatyti vienu metu: jų sandūroje siūlės nėra. Bokštas išsikišęs į lauką ir yra tik trijų sienų, iš kiemo pusės sienos nėra⁵⁴. Galimas daiktas, kad jos nebuvo tik apatinėje dalyje, o viršuje ji buvo išmūryta. Kaip bebūtų, toks bokštas Lietuvos gotikinėse pilyse rastas pirmą kartą.

Rytinės gynybinės sienos šiaurinis galas įleistas į bokšto vidų, jų sandūroje yra siūlė. Matyt, iš pradžių buvo statoma rytinė siena, paskui šiaurinė, kartu su bokštu. Tokią darbų seką galėjo diktuoti ir gamtinės sąlygos: pirmiau reikėjo pilies aptvarą padaryti patikimesnį ne nuo Neries, o nuo siauros ir negilios Vilnios pusės (apie tą metą šio ruožo gynybai sustiprinti buvo kama dešinioji Vilnios šaka).

Šiaurietinis bokštas saugojo dvejus vartus: rytinėje gynybinėje sienoje jie buvo už 8 m, o šiaurinėje už 6,4 m nuo bokšto⁵⁵. Pagal matmenis ir konstrukciją panašūs į rytinius vartus yra išlikę Medininkų pilies vartai, esantys netoli didžiojo kampinio bokšto.

Matyt, per vieną kryžiuočių puolimą šiaurietinė pilies dalis sudegė (tai liudija degėsių sluoksnelis), reikėjo tvirtinti ir bokštą. Šiaurinė ir rytinė jo siena prie pamatų buvo pastorinta iki 4,8–5 m, o vakarinė iki 1,45 m. Tačiau ir po to bokštas liko atviras į kiemo pusę. Atrodo, kad, pastorinus bokšto sienas, šiauriniai vartai tapo nebenaudojami, ir iš išorės buvo išmūryta jų angą užtvėrianti sienelė. Šiaurietinį bokštą galbūt buvo nartata tvirtinti ir dėl kitų sumetimų; nuo XIV a. pabaigos—XV a. pradžios iškilo grėsmė, kad kryžiuočiai, puldami Vilniaus pilį, gali panaudoti artileriją. Apsisaugoti nuo galingsnių sviedinių reikėjo storesnių sienų. Be to, bokšto sienos buvo gerokai deformuotos: išlikusiuose mūruose matyti kiaurai per pamatą einantys 3–5 cm pločio plyšiai. Plyšių yra ir vėliau išmūrytame pastorinime. Jų atsirado, kaip atrodo, todėl, kad po bokšto pamatais slūgsojo durpingi gruntai.

Tyrimais nustatyta, jog ne tik bokštas, bet ir prie jo prisiliejusios gynybinės sienos buvo perstatinėjamos, remontuojamos. Ties arsenalo šiauriniu korpusu išlikęs gynybinės sienos fragmentas (189 pav.) yra dviejų statybos etapų (po žeme slypi ankstesnio laikotarpio sienos liekanos). Rytinės sienos vartai bu-

⁵⁴ Literatūroje tokie bokštai vadinami trišoniais, pusiau atvirais arba atvirais bokštais į ginamosios erdvės pusę (251, 226, 227). Jų kartais pasitaiko Vakarų Europos gynybinėje architektūroje. XIV a. keletas tokių bokštų buvo pastatyta Talino gynybinėje sienoje.

⁵⁵ Kaip atrodo, senesni buvo rytinės sienos vartai, į juos vedė medinis kelio grindinys. Pastačius šiaurinės sienos vartus, naujai paklotas medinis kelio grindinys pasuko į juos. Po kurio laiko šiaurinės sienos vartų link buvo išgrįstas akmenų grindinys, vėliau pakeistas antru, taip pat iš akmenų.

190 Arsenalo rytiniame korpusė rastos glazūruotos plytelės su liūto galvos atvaizdu nuolauža



⁵⁶ Nenorėdami menkinti datavimo radiokarboniniu metodu svarbos, galime vis tik pasakyti, kad šis metodas archeologinių radinių amžiui nustatyti ne visada yra patikimas. 1972 m. tokiu būdu buvo datuojami katedros rūsiuose rastų senųjų mūrų skiedinių bei medienos septyni bandiniai (6). Senojo kvadratinio pastato, mūsų datuojamo XIII a. antrąja puse, rytinės sienos pamato mūrijimo skiedinio karbonatų amžius nustatytas 1870 ± 80 metų; virš kvadratinio pastato vakarinės sienos antrojo statybos etapo mūro tinkas pripažintas šiuolaikiniu (tuo tarpu nekelia abejonės, kad tai XIV a. pabaigos—XV a. pradžios tinkas); perkasoje P-7 rasto šulinio rentinio medienos amžius radiokarboniniu būdu nustatytas 910 ± 80 metų (iš tikrųjų ši mediena gali būti tik 650–750 metų); perkasoje P-6 rasto kanalizacijos vamzdžio mediena datuota 760 ± 65 metų (pagal natūros duomenis vamzdis įrengtas ne anksčiau kaip prieš 500–550 metų).

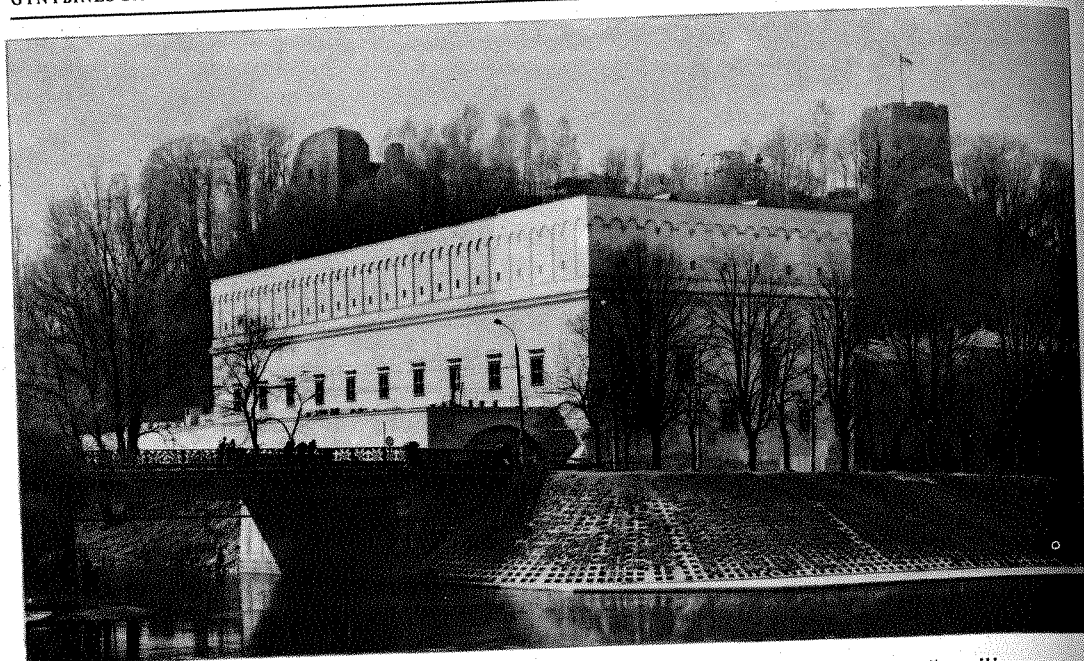
vo užmūryti, o priešais šiaurinės sienos vartus pastatyta mūro sienelė. Visa tai liudija, kad pilies šiaurietinio ruožo gynybiniai įtvirtinimai ilgai eksploatuoti, kad prie jų dėjosi nemažai istorinių įvykių.

Palei Vilnios kairįjį krantą (už 10,5 m nuo arsenalo rytinio korpuso) 1983 m. rastas mūro sienos, greičiausiai statytos XV a., fragmentas. Kaip atrodo, čia būta dar vienos apsauginės sienos, juosios Gedimino kalną ir iš pietryčių pusės. Jau minėta, kad gynybinės sienos pobūdžio mūrų ties šia vieta taip pat rasta 1908 m. (256).

XV a. prie rytinės sienos stovėjo 25,3 m ilgio ir 9,8–10,1 m pločio gotikinis pastatas (žr. 186 pav.). Rasti jo 1,3 m storio pamatai, mūryti iš lauko akmenų. Čia galėjo būti kazematai ar XIV a. pabaigos—XV a. pradžios arsenalas, nes 1982 m. į vakarus nuo šio pastato liekanų aptikta keliasdešimt akmeninių sviedinių. Jie šiame pastate galėjo būti net gaminami. Rytinės mūrinės gynybinės sienos vietoje yra buvęs žemių pylimas, saugojęs papilio gyvenvietę iš rytų pusės. Prie pylimo buvo griovys.

Arsenalo rytiniame korpusė rastų gynybinių sienų liekanos liudija, kad jau XIII—XIV a. Žemutinė pilis užėmė šį plotą, t. y. vėlesnio arsenalo teritoriją.

Rytinės ir šiaurinės gynybinių sienų bei šiaurietinio bokšto liekanų mūrijimas (horizontalios akmenų eilės be išlyginamųjų plytų eilių, baltiškasis plytų rišimas), be to, mūro skiedinyje rastos molio bei pelėnų priemaišos, taip pat Žemutinės pilies rytinių vartų ir Medininkų pilies vartų formų vienodumas perša mintį, kad šios liekanos yra to paties meto kaip Medininkų, Krėvos, Lydos bei Kauno pirmosios pilių mūrai. Neseniai literatūroje pareikšta nuomonė, kad rytinė gynybinė siena pastatyta ne anksčiau kaip XIV a. viduryje, remiasi tik dviem radiokarboniniu metodu⁵⁶ datuotais bandiniais (78, 43, 45). Ši išvada padaryta be archeologinių radinių analizės kasinėtuose plotuose (tokios senos praeities ir taip mažai ištirtos Vilniaus pilių teritorijos archeologinių radinių studijoms reiktų skirti ypač daug dėmesio), neatsižvelgta ir į mūro technikos ypatybes.



191 Arsenalo rytinio korpuso rytinis fasadas po restauracijos

XVI a., statant arsenalo rytinį korpusą, šio ruožo pilies gynybiniai įrenginiai buvo nugriauti. Rytinės gynybinės sienos liekanos įterptos į korpuso vidinę išilginę sieną.

Arsenalo rytinio korpuso sienos mūrytos iš renesansinių plytų (jų vidiniai matmenys: $29,5-30,8 \times 15-15,3 \times 7,3-8$ cm). Nors plytų rišimas dar gotikinis, bet su nukrypimais: gretimų plytų eilių vertikalios siūlės neretai sutampa. Galimas daiktas, kad šio korpuso pietinėje dalyje buvęs parako sandėlis statytas vėliau, XVII a. pradžioje, nes jo plytos skirtingos (vidutiniai dydžiai: $32-32,8 \times 16-16,2 \times 7,8-8,3$ cm). Panašių dydžių plytų rasta ir rytinės vienaaukštės patalpos rytinėje sienoje.

Rytinio korpuso griuvenose rasta nemažai profilinių plytų (žr. 132 pav.). Jos naudotos mūryti karnizams, braukoms, konsolėms, nerviūroms, durų angokraščiams, kolonų bazėms. Plytos šviesiai raudonos, rusvai geltonos, šviesiai geltonos. Kai kurios jų didesnės, iš smiltainio. Griuvenose taip pat rasta įvairių spalvų marmuro bei tinko su dažymo liekanomis, viena kita glazūruota plytelė⁵⁷. Kai kurių arsenalo teritorijoje rastų degto molio plytų formos skiriasi nuo kitų Žemutinės pilies objektų analogiškų plytų.

Rytiniame korpuse prie šiaurinės gynybinės sienos buvusio pylimo viršutiniuose sluoksniuose rasta žaliai glazūruotos plytelės nuolauža. Plytelės plotis 15,1 cm, storis 4,8 cm. Galbūt ji buvo įmūryta virš šiaurinės ar rytinės gynybinės sienos vartų. Plytelėje vaizduojama išsižiojusio liūto galva su trišakiu liežuviu (190 pav.). Liūto motyvas nesvetimas aplinkinių miestų heraldikoje. Rygos, Lydos bei Slonimo herbuose buvo ant užpakalinių kojų stovinčių ir prasižiojusių liūtų atvaizdai. Be to, Vilniaus plytelei su liūto galva analogijų esama Baltijos jūros pietinių pakrančių XIII a. pabaigos keraminiuose dirbiniuose: Vokietijos Demokratinės Respublikos Doberano srities Stefenshageno kaimo

⁵⁷ Viena glazūruota plytelė rasta įmūryta prie rytinės gynybinės sienos buvusio gotikinio pastato (kazematų ar ankstyvojo arsenalo) pamatų mūre.

192 Arsenalo šiaurinio korpuso vietoje XX a. pradžioje pastatyto namo fasadas



193 Vakariniai arsenalo vartai

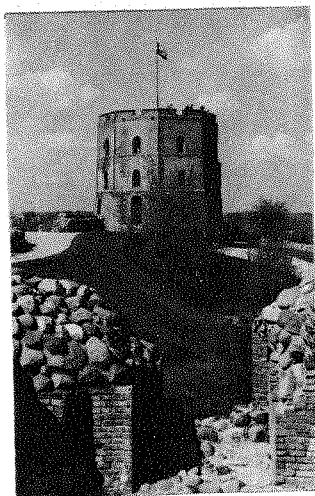
bažnyčios frize įmūryta glazūruotų plytelių su žvėrių (tarp jų prasižiojusių liūtų) reljefiniais motyvais.

Arsenalo šiaurinio ir rytinio korpuso liekanos pradėtos tirti 1986 m. (archeologas A. Lisanka, architektas S. Lasavickas). Paaiškėjo, kad šiaurinio korpuso vietoje, kaip atrodo, jau XVI a. stovėjo pailgas 8,75 m pločio mūrinis pastatas, vienu šonu priglaustas prie gynybinės sienos. Vėliau jis buvo perstatytas, šiek tiek paplatintas, XVIII a. viduryje jo plano matmenys jau buvo tokie, kokius matome XIX a. pirmosios pusės planuose (žr. 32 ir 37 pav.). Korpuso vidurinėje dalyje buvo vartai, pro kuriuos iš arsenalo kiemo buvo galima patekti už pilies sienų. Kiemo fasadas buvo barokinių formų.

Vakarinis korpusas statytas XVI a. antroje pusėje—XVII a. pradžioje, jo sienos iš dalies stovi ant vadinamųjų „jaunosios karalienės rūmų“ pamatų liekanų. Šiuo metu vakarinio korpuso yra išlikę tik pamatai ir vakarinės sienos pirmojo aukšto keletas baroko laikotarpiui būdingų langų angų su segmentinėmis sąramomis, taip pat vartų į arsenalo kiemą arka (193 pav.). Vakarinio korpuso liekanų plytos yra $27,7-28,3 \times 14,3-15 \times 7,4-7,8$ cm dydžio gelsvai pilkos, žalsvai geltonos bei rusvos spalvos. Vakarinis korpusas iš pradžių buvo maždaug 37,2 m ilgio ir $14-14,5$ m pločio, jo plano konfigūracija parodyta Fiurstenhofo plane. Vėliau vakarinis korpusas rekonstruotas. Aptikta net dviejų rekonstrukcijų pėdsakų: viena, kaip atrodo, dar baroko laikotarpio, kita klasicizmo. Pastarosios rekonstrukcijos metu korpusas buvo pailgintas Pilies kalno vakarinės papėdės link, nugriautas kiemo pusėje buvęs rizalitas, langų sąramos padarytos horizontalios.

Šiuo metu arsenalo šiaurinis ir vakarinis korpusai pradedami restauruoti (projekto autoriai Audronis Katilius ir Vida Povilauskaitė). Pastatus numatoma pritaikyti Istorijos ir etnografijos muziejui.

Aukštutinė pilis

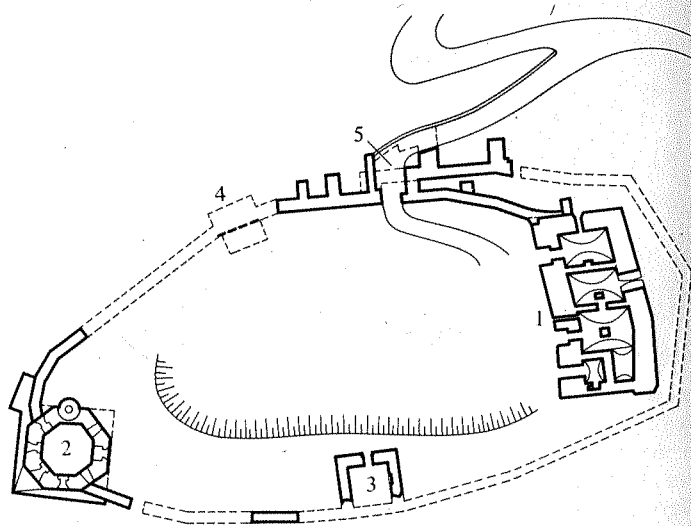


194 Aukštutinės pilies vakarinis bokštas

Aukštutinės pilies, jos pastatų pradžia, panašiai kaip kai kurių kitų svarbesnių Rytų Lietuvos piliakalnių (Narkūnų, Aukštadvario), siekia tolimus ankstyvojo geležies ar net žalvario amžiaus laikus. Tai pirmiausia sąlygojo tinkamos gamtinės bei geografinės sąlygos.

Pilies (Gedimino) kalno viršaus aikštelė yra ovali. Jos ilgis 110–120 m, plotis 50–60 m. Kalno aukštis nuo papėdės siekia 47–48 m. Aikštelės paviršius nelygus. Iš pietvakarių, pietų ir rytų ją juosia natūralaus moreninio priemolio pasagos formos gūbrys, kurio išorinis šlaitas įsilieja į bendrą kalno šlaitą sudarydamas nenutrūkstamą tęsinį. Šlaitai statūs (35°–40°), iki XIX a. pabaigos buvo pliki (dabar apaugę medžiais ir krūmais):

Ant gūbrio vakarinės šakos stovi pilies vakarinis bokštas, o ant aukščiausiai iškilusios pietinės jo dalies — pietinio bokšto liekanos. Į rytinės, jau gerokai pažemėjusios moreninio priemolio gūbrio šakos viršų įleisti gotikinių rezidencinių kunigaikščių rū-



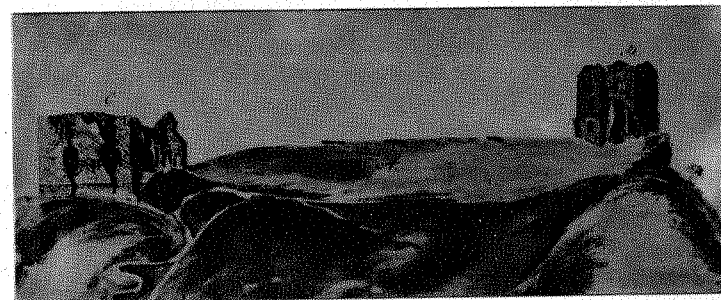
195 Aukštutinės pilies planas:
1 — rezidenciniai rūmai,
2 — vakarinis bokštas,
3 — pietinio bokšto liekanos,
4 — šiaurinio bokšto liekanos,
5 — šiauriniai vartai

mų rytinės ir pietinės sienos pamatai. Be to, pagal rezidencinių rūmų rytinę sieną šlaitas yra dirbtinai paaukštintas, ir rūmų pamatai vietomis (ypač ties pietrytiniu kampu) remiasi į supiltą gruntą (26, 54; 30, 22; 51).

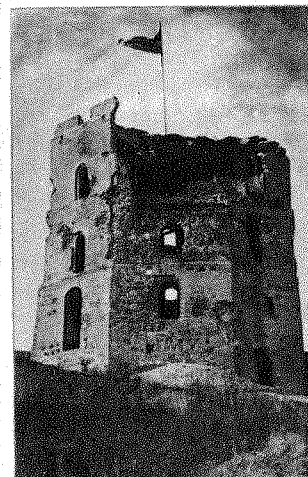
Kalno aikštelės šiaurinė dalis gerokai žemesnė. Prieš keletą tūkstančių metų čia yra buvusi plati, lėkštais šlaitais griova; jos viršus prasideda po rezidencinių rūmų vakarine siena⁵⁸. Ties vartais pirminis žemės paviršius buvo net 10 m žemesnis, palyginti su aikštelės pietinėje pusėje buvusio gūbrio viršumi. Vėliau ši griova buvo užpilta žemėmis. Tačiau Pilies kalno viršus niekuomet nebuvo sulygintas: ties rūmų, sienų bei bokštų pamatais žemės paviršius visada buvo skirtingo aukščio.

⁵⁸ Geologai po rezidencinių rūmų vakarinę sieną gręžiniais yra apčiuopę 5 m gylį (nuo kalno natūralaus paviršiaus) ir apie 5 m pločio „kanalą“, gilėjantį į šiaurę. Ties rūmų šiaurvakarių kampu „kanalo“ dugne aptiktas priemolio sluoksniu su rieduliais. Geologų nuomone, čia greičiausiai grindinio paklotas; šioje vietoje nuolat laikosi vanduo (30, 22).

196 Aukštutinės pilies liekanų apmatavimo 1827 m. brėžinys



197 Aukštutinės pilies vakarinio bokšto griuvėsiai 1944 m.



⁵⁹ Rasta keletas gerokai didesnio skersmens židinių, kurių paskirtis nenustatyta.

⁶⁰ Sprendžiant iš šių radinių, LTSR MA Istorijos instituto archeologas V. Daugudžio nuomone, Pilies kalnas buvo gyvenamas jau I tūkstantmečio prieš m. e. pirmojoje pusėje.

Pilies kalno aikštelės pakraščiai buvo tvirtinami dar gerokai prieš mūrinių sienų pastatymą. Iš pietų bei rytų labai patogią, panašią į natūralų pylimą kliūtį sudarė jau minėtas moreninio priemolio gūbrys. Jo rytinė šaka buvo priešais Plikąjį kalną, kuris senovėje, dar nesant iškastos Vilnios dešinėsios vagos, jungėsi su Pilies kalnu (38, 55; 51, 12–15) ir todėl iš tos pusės piliakalniui grėsė didžiausias pavojus. 1958–1959 m. tiriant gotikinių rezidencinių kunigaikščių rūmų aplinką, nustatyta, kad gūbrio rytinė šaka, net kol virš jos nebuvo pylimo, jau saugojo prieigas į kalno aikštelę. Vėliau šioje vietoje suformuotas dar aukštas pylimas. Jo vidiniame, nuo aikštelės pusės buvusiame šlaite 1958–1959 m. rasta įvairių laikotarpių kultūrinių sluoksnių. Šlaito žemutiniuose sluoksniuose, išskyrus du degusių sluoksnius, kitų radinių neaptikta. Šiek tiek aukščiau rasti sluoksniai su brūkšniuotąja ir lygiu paviršiumi keramika, aukštesniems sluoksniams būdinga grublėtoji, o viršutiniams — žiesta keramika (38, 41, 42). Pylimo vakarinis šlaitas nuo aikštelės pusės buvo grįstas akmenimis (38, 58).

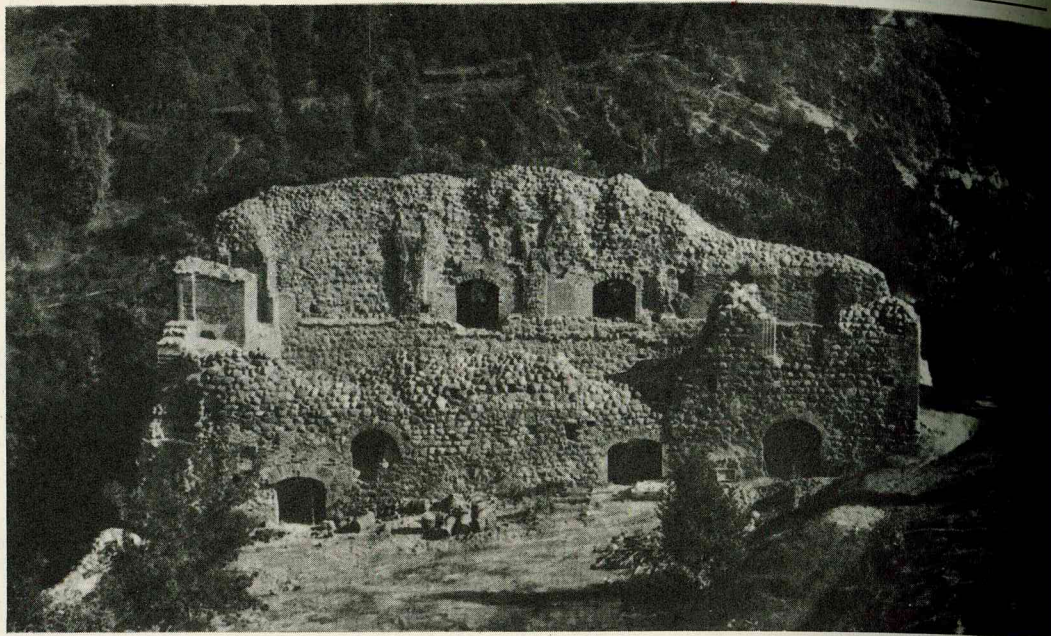
Į rytus nuo šiaurinio bokšto liekanų, šalia 1940 m. Holubovičių tirtu ploto, 1982 m. buvo vėl daryti archeologiniai tyrimai (tyrė archeologai A. Lisanka ir G. Vaitkevičius, architektas S. Lasavickas). Bendras kultūrinių sluoksnių storis dabar čia siekia 3–5 m.

Apatiniame kultūrinio sluoksnio horizonte rasta primityvios stulpinės konstrukcijos antžeminių keturkampio plano pastatų pėdsakų. Kai kuriuose jų buvo atviro tipo židiniai, įrengti ne-giliose iki 0,5 m skersmens duobutėse⁵⁹. Pastatų sienos iš statmenai į žemę įkaltų 4–10 cm skersmens stulpelių; tarpai tarp jų, atrodo, buvo išpinti skersiniais medžių virbais ar šakomis. Tokie pastatai būdingi Lietuvos neolito ir žalvario amžių gyvenvietėms. Tyrinėtame plote minėtame sluoksniu horizonto aptikta keletas akmeninių kirvių dalių, smulkių įvairios formos titnago skelčių ir lipdytų puodų šukių brūkšniuotu paviršiumi. Panašių ankstyvųjų pastatų pėdsakų rasta ne tik kalno aikštelės šiauriniame pakraštyje, bet ir jo šlaito viršutinėje dalyje⁶⁰.

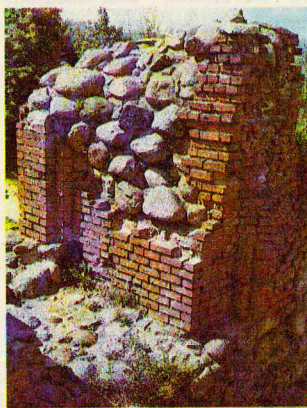
1982 m. į šlaito pusę nuo minėtų medinių pastatų pėdsakų aptikta nesudėtingos konstrukcijos medinės gynybinės užtvartos, sustvirtintos akmenimis, liekanų. Taigi minėti pastatai jau priklausė kalno viršuje buvusiai įtvirtintai gyvenvietei.

Vėliau, statant Pilies kalne mūrinę pilį, buvo lyginama aikštelė, rytinėje pusėje nukastas gynybinio pylimo viršus.

Aukštutinės pilies mūrinių aptvarinių sienų bendras ilgis bu-



198 Aukštutinės pilies rezidencinių rūmų griuvėsiai



199 Aukštutinės pilies rūmų lango angokraštis

vo 315—320 m., jas saugojo dar 3 bokštai. Vakarinis ir šiaurinis buvo šiek tiek išsikišę už aptvaro. Tarp vakarinio ir šiaurinio bokštų buvo 50 m, o tarp vakarinio ir pietinio — 48 m. Panašūs atstumai ir tarp kitų būdingesnių vakarinės sienos atkarpų: nuo šiaurinio bokšto iki rezidencinių rūmų šiaurvakarinio kampo — apie 50 m, nuo pietinio bokšto iki aptvaro pietrytinio kampo ties rūmais — 52 m ir pan. Aptvarinės sienos storis 2,35—2,4 m.

Aukštutinės pilies gynybinių sienų kontūras pritaikytas prie aikštelės reljefo, netaisyklingas. Tarp vartų ir rūmų šiaurinio galo aptvarą sudarė dvi sienos: žemesnioji, nuo šlaito pusės sustiprinta kontraforsais, ir aukštesnioji (žr. 195 pav.). Šio aptvaro ruožo sienos pamažu deformavosi, nes jos, kaip ir rūmų šiaurvakarinis kampas, buvo atremtos į storą supiltą grunto sluoksnį. Be šiaurinių vartų, aptvare dar dveji vartai: vieneri į šiaurę nuo rūmų žemesnėje sienoje, kiti į pietus (už 10 m) nuo vakarinio bokšto. Gynybinės sienos mūrytos iš lauko akmenų, dėtų eilėmis. Tarpai tarp akmenų užkamšyti plytų bei akmenų nuolaužomis.

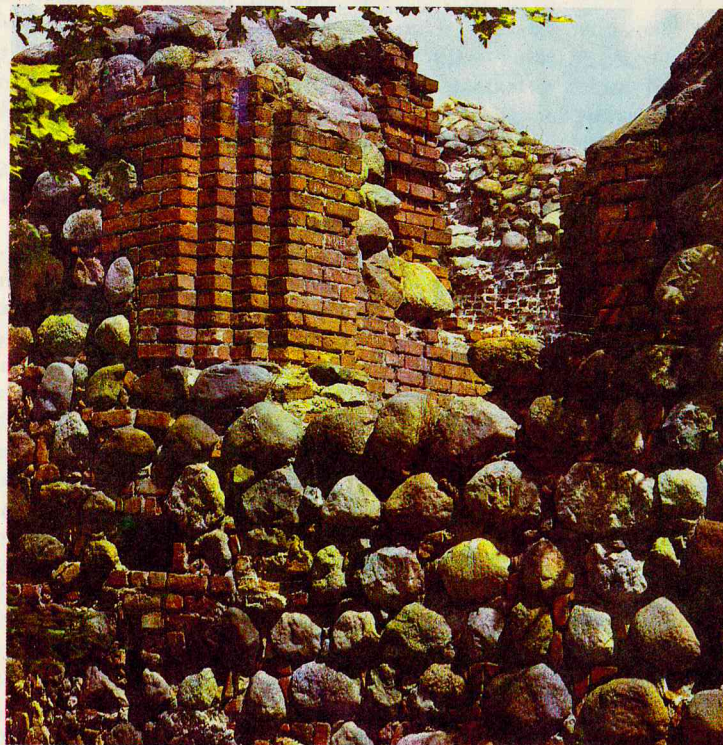
Per ilgą laiką, slenkant kalno šlaitams bei nesant tinkamos priežiūros, gynybinis aptvaras sunyko, kai kur išliko tik menki jo apatinių mūro dalių fragmentai; menkos tėra taip pat pietinio bei šiaurinio bokštų liekanos.

Geriausiai išliko vakarinis bokštas. Dabar jis, triaukštis, į viršų laiptais siaurėjantis, vyrauja senamiesčio panoramoje. Originalių gotikinio mūro fragmentų yra jo pusrūsyje bei pirmajame ir antrajame aukšte (šių aukštų sienose išliko daug gotikinio mūro). Trečiasis aukštas užstatytas prieš karą laikantis gotikai būdingų formų. Sprendžiant iš ikonografinės medžiagos, bokštas buvo keturių aukštų (204 pav.). Pusrūsio zonoje bokštas ke-

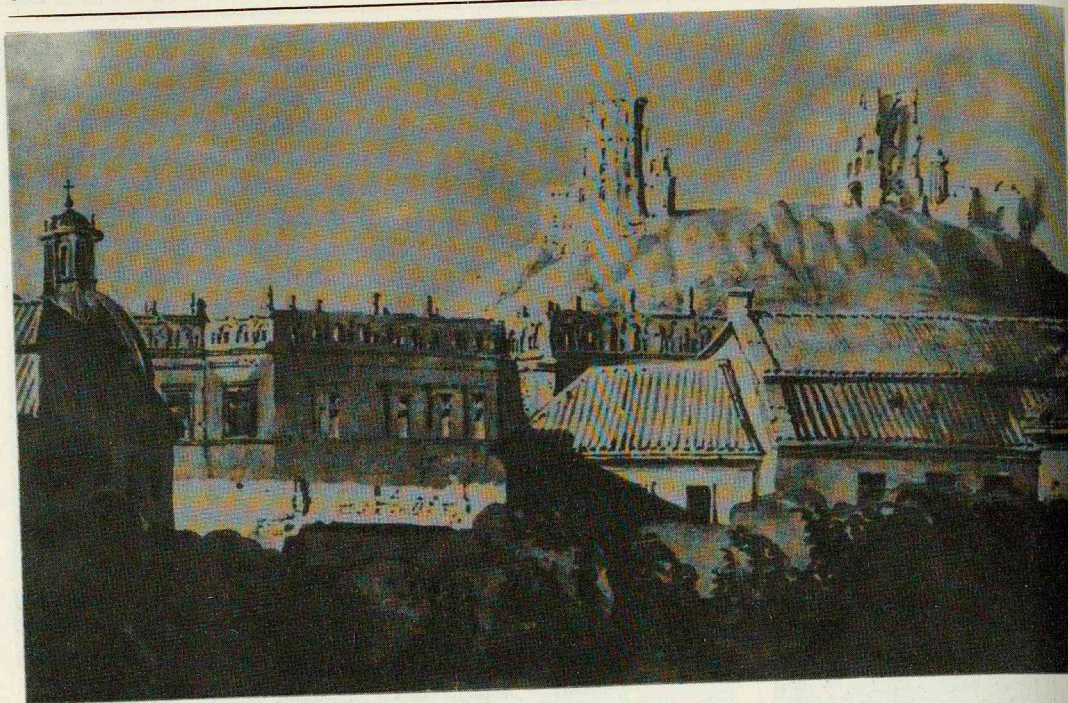
200 Aukštutinės pilies rūmų rytinės sienos antrojo aukšto langų (šaudymo angų) ir skliautų atramų liekanos



201 Aukštutinės pilies rūmų mūro technikos pavyzdžiai: gotikinio plytų mūro fragmentas, akmenų mūro fragmentas



202 Aukštutinės pilies rūmų lango angokraštis



203 Aukštutinės pilies vakarinis ir pietinis bokštai (P. Smuglevičiaus piešinys)

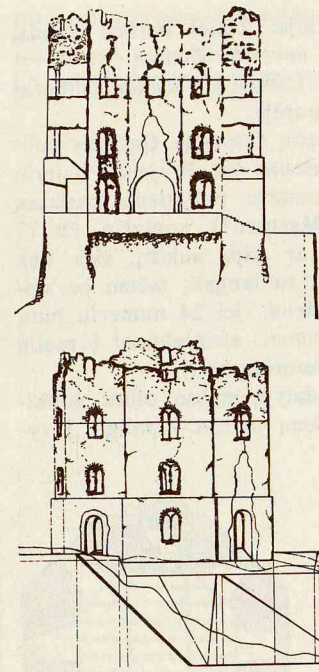
turkampis, viršutiniai aukštai aštuoniasieniai. Pusrūsio kampuose įrengti laiptuoti arkiniai trompai perėjimui į aštuoniasienį pirmojo aukšto planą. Tarp priešpriešiais esančių pirmojo aukšto aštuoniakampio sienų išorinių paviršių yra 15,2–15,5 m. Ties aukštų perdangomis sienos išorėje truputį (po 14–15 cm) suplonėja. Šios bokšto turi siaurinančios padalos skaido fasadus vertikalčiai į tarpsnius. XVI–XVII a. raižiniai rodo, kad tuo metu bokštą dengė smailus piramidės pavidalo stogas.

Sienų paviršiuje — beveik vien gotikinio rišimo raudonų plytų mūras: tik pusrūsio ir pirmojo aukšto sienose pasitaiko akmens mūro ruožų.

Bokšto perdangos tarp aukštų — medinės sijos, virš trečiojo aukšto įrengta šiuolaikinė gelžbetoninė perdanga. Į bokšto aukštus veda sraigtiniai laiptai, esantys šiaurinėje sienoje ties išorinėmis durimis. Laidų išorės siena segmento pavidalu išsikiša į lauką.

Sprendžiant iš išlikusių pirmojo ir antrojo aukštų langų bei P. Smuglevičiaus piešinių, vakarinio bokšto sienų plokštumose langų angos per aukštus buvo išdėstytos apytikriai viena virš kitos. Tik dviejose bokšto sienose, susisiekančiose su aptvaru, pirmojo aukšto langai išeina tiesiai į aptvaro sieną⁶¹, o jų antrojo aukšto angos šiek tiek pastumtos į kiemo pusę. Pirmojo aukšto langų angos nuo pilies kiemo yra šiek tiek į išorę siaurėjančių plyšių pavidalo, nors į pilies išorę (kalno pietryčių pusėn) išeinantys langai turi plačias ir aukštas kameras, už kurių įrengtos šaudymo angos platėja į išorę (206 pav.). Tai vėlesnis, tobulesnis šaudymo angų raidos etapas, kai pilių gynybai pradėtos plačiau naudoti patrankos (251, 257). Panašiai įrengtos šaudymo angos Trakų pilies kazematų bokštuose, statytuose XV a. pradžioje. Aukštutinės pilies vakarinio bokšto šių trijų angų mūro analizė

⁶¹ Per šias dvi langų angas turėjo būti išeinama į aptvaro gynybinį tiltelį. Neaišku, kodėl taip žemai, vos 3 m aukštyje, yra šios angos. Galima prielaida, kad iš pradžių mūrinės gynybinės sienos aukštis toks ir buvo (su parapetais apie 5 m), ir tik vėliau ji paaukštinta iki antrojo aukšto šaudymo angų lygio. Bregelio-Pliaterio rinkinių panoramoje „Vilna“ gynybinės sienos šiauriniame ruože vaizduojamos net dvi šaudymo angų eilės (žr. 7 pav.), tai leistų manyti, kad aptvaras buvo aukštesnis negu 5 metrų.



204 Aukštutinės pilies vakarinio bokšto fasadas ir pjūvis. XIX a. ketvirtasis dešimtmetis (vaizdas prieš pastatant optinio telegrafo medinį antstatą)

rodo, kad jos įrengtos vėliau, galbūt rekonstruojant pilį po 1419 m. gaisro. Bokšto antrojo aukšto langų angos visose sienose — į išorę siaurėjantys plyšiai, jų skliautus primenančios sąramos taip pat siaurėja ir žemėja į išorę.

Vakarinis bokštas ne sykį remontuotas, sienų paviršiai dauge lyje vietų permūryti. Tarp seniausių išlikusių mūro fragmentų vidutiniai plytų dydžiai: 28,5–29,5×13,5×7,5–8 cm. Jų kraštinių santykis būdingas XIV–XV a. (l:b:h=2,11–2,17:1:0,56–0,59).

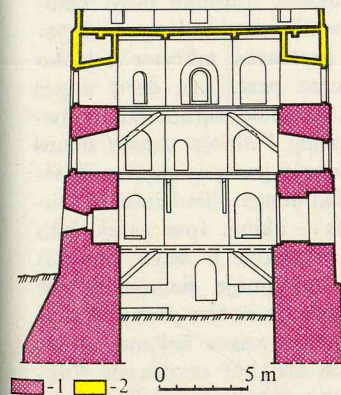
1944 m. per kovas už miesto išvadavimą iš okupantų hitlerininkų bokštas artilerijos sviedinių buvo apgriautas (žr. 197 pav.): nudaužti trys viršutinių aukštų kampai, sienos vietomis pramuštos sviedinių, iš dalies sugriauta laiptinė, trečiojo aukšto gelžbetoninė perdangos plokštė, sunaikintos kitų aukštų medinės perdangos (74, 37). 1948–1950 m. vakarinis bokštas restauruotas vadovaujant architektui E. Budreikai. 1960 m. jame atidarytas pilies istorijos muziejus (dabar Istorijos ir etnografijos muziejaus filialas).

Pietinio bokšto formos buvo panašios į vakarinio: apačioje — keturkampis (10,5×10,5 m) pagrindas, virš jo — keturi aštuoniasieniai aukštai. Šio bokšto tėra likę iš kiemo pusės buvusių trijų sienų apatinės dalys. Sprendžiant iš P. Smuglevičiaus akvarelės (žr. 203 pav.), bokšto pietinė siena kartu su aptvaro pietine siena jau XVIII a. buvo nugriuvusios. 1979–1980 m. šio bokšto liekanos konservuotos ir virš jų užstatytas neaukštas medinis keturkampis buitinės paskirties antstatas (architektas J. Kriukelis).

Šiaurinio bokšto pamatus Holubovičiai buvo atkasę 1940 m. rudenį. Tuomet nustatyta, kad bokštas pastatytas vėliau negu aptvaro šiaurinė siena (97, 26) ir buvo keturkampis, maždaug 9×9 m dydžio. Iš pilies kiemo pusės atkasto bokšto liekanose Holubovičiai nustatė dviejų statybos etapų požymius. Apatinę pamatų dalį jie datavo XV a. pirmąja puse, o viršutinę — XVI a. viduriu (97, 7, 31).

1982 m. vėl buvo atkastas šiaurinio bokšto sienų iš kiemo pusės fragmentas. Šių liekanų, Holubovičių datuotų XVI a. viduriu, viršutinėje dalyje mūro kiauto paviršiuje rastos gotikiniu būdu rištų plytų 5 eilės. Plytos daugiausia raudonos, jų formatai mažai skiriasi, taigi plytos imtos ne iš išardytų mūrų. Vidutiniai plytų dydžiai: 31×14,6×9 cm, o jų kraštinių santykiai labai ryškiai gotikiniai, būdingi XIV a. pabaigos—XV a. pradžios mūro plytoms (l:b:h=2,12:1:0,61). Taigi šiaurinio bokšto prie pamatų išlikusio mūro viršutinę dalį reiktų datuoti XV a. pirmąja puse. Šį teiginį pagrindžia tai, kad visų tirtų Žemutinės pilies XVI a. statinių plytos buvo renesansinių (l:b:h=4:2:1), o ne gotikinių proporcijų. Negi XVI a. viduryje gretima Aukštutinė pilis būtų buvusi išimtis?

1982 m. tyrimais nustatyta, kad šiaurinio bokšto liekanas kerančios aptvaro sienos pamatai remiasi iš dalies į griuvenas, iš dalies į dar senesnio nugriauto mūro, kaip atrodo, ankstesnės gynybinės aptvarinės sienos, liekanas. Pastaroji mūryta iš lauko akmenų su rusvu skiediniu, analogišku katedros rūsijų kvadratinio pastato, varpinės požeminės keturkampės dalies mūrų skiediniu. Tokio skiedinio rasta ir į rytus nuo vartų esančios žemesnio-

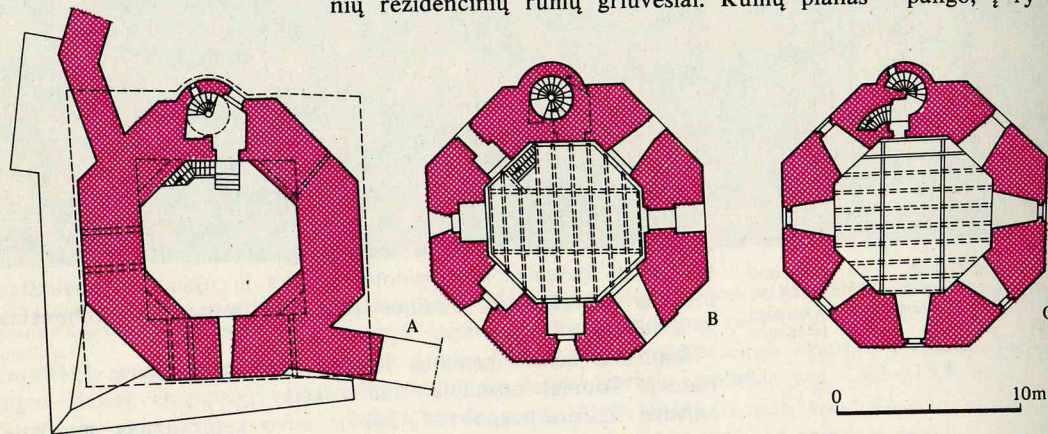


205 Vakarinio bokšto vertikalus pjūvis

sios aptvarinės sienos liekanų apačioje. Todėl peršasi išvada, kad Gedimino kalno gynybinis mūro aptvaras iš tiesų yra buvęs dar prieš 1413–1414 m. žiemą, kai Lietuvoje lankėsi Žiliberas de Lanua, gal net XIV a. pirmojoje pusėje.

Apie šiaurinio bokšto išvaizdą duomenų neturime. Galimas daiktas šis bokštas ar virš vartų buvęs anstatas yra Brejelio-Pliaterio rinkinių panoramoje „Vilna“ 24 numeriu pažymėtas pastatas; jis čia pavadintas šv. Mikalojaus (Martyno?) koplyčia (žr. 7 pav.). Pastatas vaizduojamas dviejų ar trijų aukštų, šiek tiek pailgas, truputį išsikišęs į sienos išorę, su langais, tačiau be stogo. Į rytus nuo jo dar eina aptvaro siena (jei 24 numeriu būtų pavadinti rezidenciniai kunigaikščių rūmai, atsižvelgiant į realią pilies situaciją, už jų gynybinės sienos neturėtų būti).

Aukštutinės pilies kiemo rytinėje dalyje stūkso pilies gotikinių rezidencinių rūmų griuvėsiai. Rūmų planas — pailgo, į ry-

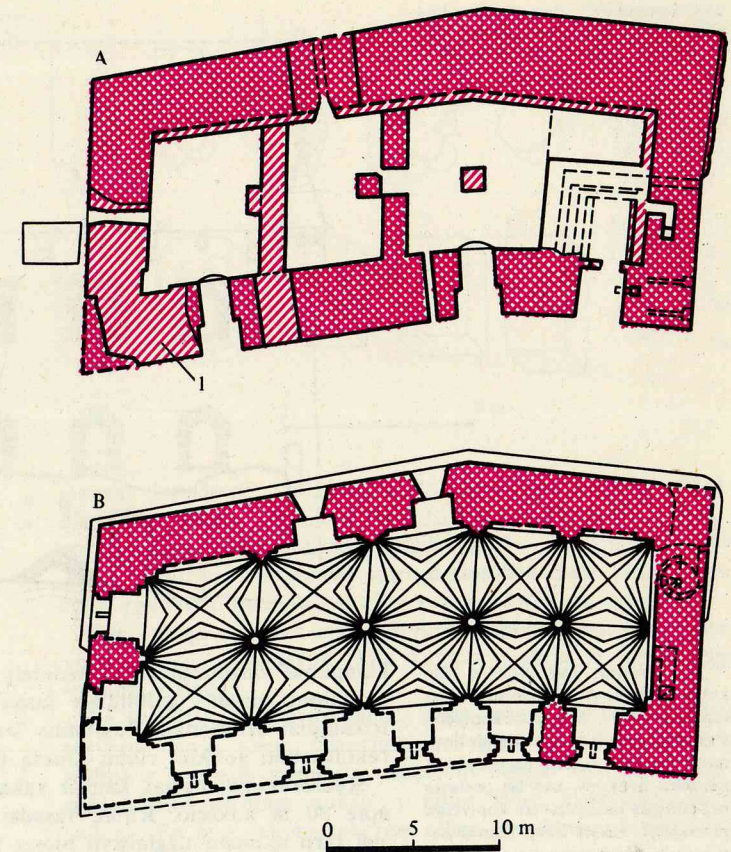


206 Vakarinio bokšto aukštų planai:
A — pusrūsio planas,
B — pirmojo aukšto planas,
C — antrojo aukšto planas

tinio šlaito pusę išlenkto stačiakampio formos, jo matmenys: 36 × 17,8 m. Storiausia yra rytinė siena — 4,2–5 m, kitos — 3,8 m storio. Sienos mūrytos iš eilėmis dėtų lauko akmenų. Sienų paviršiuje tarp akmenų — plytų nuolaužų intarpai. Vien plytomis apdailinti angokraščiai, sienų kampai, kai kurie mūro fragmentai. Plytos rištos gotikiniu būdu.

Geriausiai išlikęs pirmasis rūmų aukštas, kuriame buvo keturios patalpos (207 pav.), sąlygiškai vadinamos a, b, g ir d patalpomis. Jas skiria 1,2–1,3 m storio pertvaros, mūrytos iš lauko akmenų. Į a, c ir d patalpas iš kiemo pusės yra durų angos su segmento ar pusapskritimų arkų pavidalo sąramomis, į patalpą b patenkama per gretimą c patalpą. Pirmojo aukšto sienos be langų (tik patalpos a šiaurinėje sienoje įrengtas siauras švieslangis); patalpos buvo nekūrenamos. Jas dengė cilindriniai skliautai. Spėjama, kad šių patalpų paskirtis — ūkinė. Jose galėjo būti sandėliai, vienoje galbūt — virtuvė. Patalpoje b buvo įrengtas hipokaustas, krosnies pakura įtaisyta priekinėje sienoje. Iš jos per angą sienoje sklido karštas oras į antrojo aukšto menę. Rūmų išorinėje pietinėje sienoje yra dūmtraukio angos liekanų, neseniai dar buvo matyti krosnies dvigubos skliautų perdangos fragmentų. Be minėtų pertvarų, pirmajame aukšte yra trijų išilgai išdėstytų (kas 5,2–6,4 m) keturkampių stulpų liekanų. Jie palaikė antrojo aukšto kolonas.

207 Aukštutinės pilies rūmų aukštų planai:
A — pirmojo aukšto planas,
1 — antrojo statybos etapo mūrai,
B — antrojo aukšto planas

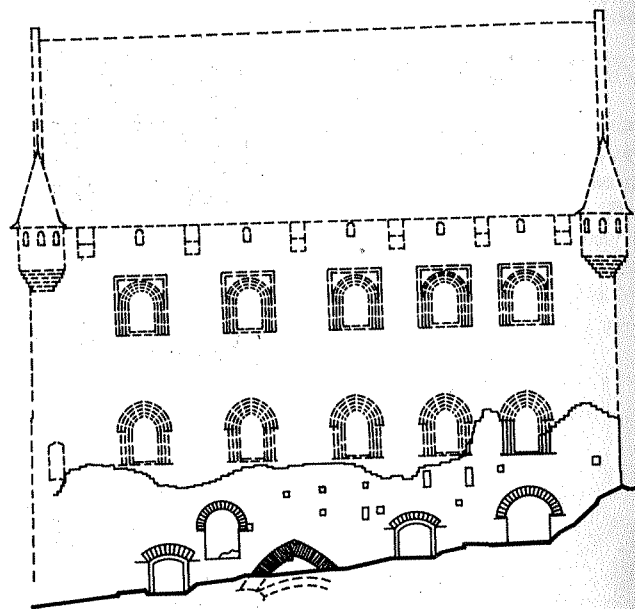


Antrajame aukšte geriausiai išlikusi rūmų rytinė siena, dalis šiaurinės sienos bei pietvakarinio kampo fragmentas. Čia buvo didelė dvinavė 30 m ilgio ir 10 m pločio salė su keturiomis kolonomis, laikančiomis puošnius nerviūromis puoštus skliautus; jų pėdos rėmėsi į menės sienų plokštumas skaidančius piliastrus. Į menę buvo patenkama sienoje įrengtais sraigtiniais laiptais; galimas daiktas, dar vieni laiptai yra buvę kitur, greičiausiai iš kiemo pusės. Menės rytinėje sienoje yra išlikusios dvi šaudymo angos, į išorę platančiais šonais, iš vidaus prie jų įrengtos erdvios kameros. Apšvietimui šiaurinėje ir vakarinėje sienoje buvo smailiaarkiai langai, kurių pėdsakų yra išlikę (vieno lango vakarinėje ir dviejų šiaurinėje sienoje). Šiaurinės sienos langų angokraščiai nevienodi, rytinio lango — laiptuoti, iš paprastų stačiakampių plytų, o vakarinio — iš profilinių su voleliais plytų. Kaip rodo natūros tyrimai, vakarinis langas mūrytas vėliau, po 1419 m. gaisro perstatant rūmų šiaurvakarinį kampą.

Interjero sienos bei skliautų plokštumos tarp nerviūrų buvo užglaistytos tinku ir nudažytos gelsva spalva. Skliautų nerviūros išmargintos juodais, raudonais, mėlynais bei žaliais dryžiais.

Viename P. Smuglevičiaus piešinyje (žr. 17 pav.) dar galima įžiūrėti rūmų trečiojo aukšto sienų liekanas. Be to, 1808 m. Vilniaus miesto plane Aukštutinės pilies rūmų pietinio fasado

208 Aukštutinės pilies rūmų vakarinio fasado rekonstrukcija (rekonstravo S. Lasavickas)



⁶² Jau minėta, kad XIX a. kai kurie autoriai rezidencinius rūmus tapatino su šv. Martyno koplyčia. Remiantis pastarųjų kelių dešimtmečių natūros tyrimų duomenimis, nesunku įsitikinti, kad šis pastatas nebūdingas bažnyčiai ar koplyčiai: pirmajame aukšte buvo ūkinės patalpos ir hipokausto patalpa (panašiai, kaip Trakų salos pilies rūmuose), viršutiniame trečiajame aukšte, kaip atrodo, buvo gyvenamieji kambariai. Be abejo, galima prielaida, kad antrojo aukšto salė XIV a. pabaigoje—XV a. pradžioje bent iš dalies galėjo būti pritaikyta pilies įgulos koplyčiai. Naujais tyrimais rodo, kad Pilies kalno vakarinėje papėdėje XIV a. pabaigoje—XV a. pradžioje stovėjo rezidencinių rūmų tipo pastatas, taigi Aukštutinės pilies rūmams galėjo būti suteikta ir dar viena funkcija.

kampuose vaizduojama po nedidelį apvalų bokštelį (žr. 28 pav.). Gotikinių pastatų galiniuose fasaduose paprastai būdavo statūs trikampiai frontonai. Remiantis šiais duomenimis, ir pamėginta rekonstruoti gotikinių rūmų siluetą (208 pav.).

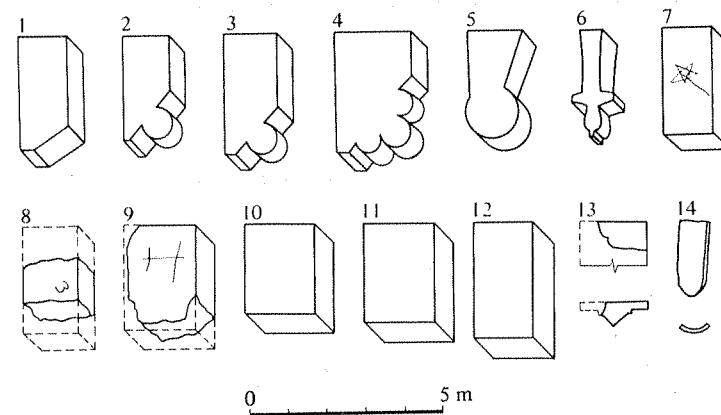
Rezidenciniai rūmai, kaip ir vakarinis bei pietinis bokštai, siekė apie 30 m aukščio. Rūmų fasadai buvo netinkuoti, tačiau tarpai tarp akmenų užglaistyti plonu tinko sluoksniu. Gali būti, kad viršutinis, trečiasis aukštas buvo mūrytas iš plytų. Langų bei durų angos sutelktos išeinančiame į kiemą vakariniame fasade. Rezidencinių rūmų architektūra santūri, rūsoka, būdinga vidurinių amžių gynybinės paskirties kompleksų pastatams.⁶²

Rezidencinių rūmų liekanose galima pastebėti du pagrindinius statybos laikotarpius (žr. 207 pav.). Pirmiausia pastatytos visos keturios išorinės sienos, pertvara tarp b ir c patalpų, vidurinės kolonų atramos. Pirmojo etapo mūro plytų ilgiai labai įvairūs (nuo 27,5 iki 31,5 cm). Vidutiniai dažniausiai pasitaikantys plytų dydžiai: 28,6×13,3×7,9 cm ir 30,5×14,3×8,3 cm. Jų kraštinių santykiai: l:b:h=2,15—2,13:1:0,6—0,58. Mūrijimo skiedinys smulkiagrūdis, pilkšvas su rusvu atspalviu.

Praslinkus kuriam laikui, deformavosi rūmų vakarinė bei šiaurinė siena (vakarinėje sienoje ir šiandien matyti plytų eilės, žemėjančios į šiaurės pusę; tai atsitiko dėl pamatų nusėdimo). Matyt, dėl rūmų avarinės būklės reikėjo nuardyti ir iš naujo permūryti nuo pat pamatų rūmų šiaurvakarinį kampą, perstatyti kraštines kolonas bei permūryti skliautus. Per šią rekonstrukciją buvo taip pat įrengtos rūmų rytinės sienos antrojo aukšto šaudymo angos.

Antrojo statybos etapo mūrijimas kitoks: sienos pjūvyje viena akmenų eilė keičia išlyginamoji plytų eilė (panašiai, kaip XV a. pradžioje Vytauto statytos Gardino pilies sienų mūre). Mūrijimo skiedinys baltas su žvyro grūdelių priemaišomis, plytų mat-

209 Aukštutinės pilies kultūriniuose sluoksniuose rastų profilinių plytų lentelė



menys vienodesni, vidutiniai dažniausiai pasitaikantys plytų dydžiai: 30×13,2×7,1 cm ir 31×13,8×7,5 cm, tačiau plytų proporcijos dar ryškiai gotikinės (l:b:h=2,27—2,26:1:0,54), būdingos XV a. pradžiai. Tikriausiai antrojo statybos etapo sienų dalys statytos rekonstruojant Aukštutinę pilį po 1419 m. gaisro.

Per antrąjį statybos etapą išmūryta aptvaro šiaurinė siena nuo vartų iki rūmų šiaurvakarinio kampo. Galbūt ja norėta paremti šį rūmų kampą?

Be aukščiau išvardytų darbų, šiam etapui dar reikėtų priskirti aptvaro naujų sienų, šiaurinio bei pietinio bokšto išmūrijimą, galbūt ir neseniai pastatyto vakarinio bokšto rekonstrukciją (sumodernintos pirmojo aukšto į pilies išorę nukreiptos šaudymo angos). Po šios rekonstrukcijos pilies gynybiniai įrenginiai buvo pritaikyti aktyviai flankinei gynybai.

Šiaurinės sienos liekanų apatinėje dalyje rasto pilies aptvaro statybos datą reiktų nukelti į ankstesnį laikotarpį, o jo ribas patikslinti nuodugnesniais tyrimais.

Be vakarinio bokšto, po Didžiojo Tėvynės karo buvo konservuota dauguma Aukštutinės pilies gotikinių sienų liekanų: jos uždengtos karūnėlėmis (šių darbų autorius S. Lasavickas). 1956 m. buvo konservuotos rezidencinių rūmų vakarinės ir pietinės sienos viršus bei gynybinio aptvaro palei vakarinį bokštą liekanos. 1958 m. toliau buvo konservuojamos aptvaro sienos ties vartais, rūmų rytinė, šiaurinė sienos, patalpų b ir c pertvara, stulpų viršutinės dalys. 1958 m. pagilinti pamatai po rūmų pietrytiniu kampu, rievėtos senųjų mūro sienų siūlės.

* * *

Tiriant Vilniaus pilių pastatų mūro ypatybes, sukaupia nemažai lyginamosios medžiagos. Apie tai detalčiau buvo kalbama aprašant atskirus pilių objektus.

Apibendrinant tyrimus, reiktų pridurti, kad Vilniaus pilių XIII—XIV a. pastatų sienų mūro konstrukcija kiautinė. Jau nuo XIII a. į mūro sudėtį kartu su lauko akmenimis dėtos pa- ilgos, storos (7—9 cm storio) plytos. Vilniaus pilių mūro XIII—XIV a. pirmosios pusės plytų matmenys ir kraštinių santykiai

⁶³ Katedros Kęsgailių koplyčios XV a. kriptos skliauto bei Aukštutinės pilies rezidencinių rūmų rytinės sienos gotikinės smailiaarkės angos sąramos plytos rištos renesansiškai. Tai, be abejo, yra išimtis.

($l=b \leq 2$) panašūs į XIII a. pabaigos—XIV a. pradžios Lietuvos gardinių pilių; nuo XIV a. vidurio įsivyrėja gotikinių proporcijų plytos ($l=b \geq 2$).

Pilies pastatuose, kaip ir kituose Lietuvos paminkluose, XIII—XIV a. mūro eilės buvo išlyginamos tik plytų nuolaužomis, o fasaduose plyšiai ir nelygumai tarp akmenų užkamšomi skaldos pleištais įspaudžiant juos į skiedinį. Nuo XV a. pradžios tarp akmenų eilių pradeda dėti sveikų plytų eilę. Tik nuo XVI a. antrosios pusės mūro horizontalių eilių išlyginimui imtos kloti 2—3 plytų eilės (Pilies kalno šiaurinėje atraminėje sienoje). XVI—XVII a. kai kurių pastatų (šv. Onos-šv. Barbaros bažnyčios, šv. Kazimiero koplyčios) sienos mūrytos iš tašytų smiltainio ar pilko akmens blokų. Gynybinės paskirties pastatų konstrukcijose lauko akmenų būdavo dedama daugiau negu į visuo-
meninių bei gyvenamųjų pastatų mūrą.

Nerviūriniai skliautai Vilniaus pilyse pradėti mūryti XIII a. pabaigoje—XIV a. pradžioje (Žemutinės pilies pastatas su konforais, galbūt senasis kvadratinis pastatas, rastas katedros rūsiuose). Iki šiol manyta, kad Lietuvos gotikiniuose pastatuose cilindrinio skliauto storis buvo per pusę plytos ar vieną plytą (147, 75; 253, 30), tačiau katedros požemiuose rasti keli pusantros plytos storio skliautai, o arsenale — net trijų plytų. Plačiai buvo vartojama statybinė keramika: profilinės plytos, stiegos (žr. 132, 209 pav.), kokliai. Katedros požemiuose pirmą kartą Lietuvos pastatuose rasta XIII a. grindys iš keraminių glazūrotų plytelių. Grindys būdavo grindžiamos taip pat iš paprastų degtų molio plytų, kvadratinė neglazūrotų keraminių ir marmurinių plytelių, smiltainio, lauko akmenų, lentų, parketo.

XIII a.—XIV a. pirmojoje pusėje plytos mūrytos ankstyvu-ju netaisyklinguoju baltiškuoju arba neturinčiu aiškios sistemos rišimu. Šio laikotarpio skiediniai — kalkių ir smėlio su hidrauliniiais priedais, pelenu, medžio anglies, gyvulinės kilmės baltymų priemaišomis.

Nuo XIV a. vidurio pradėta vartoti gotiškąjį plytų rišimą. XV a. antrosios pusės—XVI a. pirmosios pusės Žemutinės pilies teritorijoje buvusių pastatų mūre rasta gotikinio mūro atmaina: plytų eilėje kas du plytų trumpinius padėtas vienas ilgainis (žr. 129 pav.). XVI a. viduryje pasirodė pirmieji renesansinio plytų rišimo atvejai⁶³.

XIV a. pabaigos—XV a. pradžios Lietuvos architektūros paminklų plytos 8—9,5 cm storio (253, 11), o Vilniaus pilių pastatų ir 7—8 cm. XVI a. Žemutinės pilies pastatų plytų kraštinis santykiai jau renesansiniai ($l:b:h=4:2:1$).

Vilniaus pilių gynybinė sistema, pilių ryšys su miestu, paminklų apsauga

Archeologiniai duomenys rodo, kad Pilies kalno vakarinėje papėdėje gyvenvietė buvo m. e. I tūkstantmetyje. Sprendžiant iš arsenalo teritorijoje neseniai darytų tyrimų, XI—XIII a. ji užėmė ir šiaurinę kalno papėdę. XIII a. papilio gyvenvietė apėmė visą Vilnios deltą. Įsikūrusi prie prekybinių kelių, ji tapo prekybos centru (115, 24). Kaip liudija archeologiniai radiniai, papilyje gyveno amatininkų, pirklių. Iš šiaurės, vakarų ir pietų gyvenvietę juosė Neris ir Vilnia, iš rytų ją gynė Pilies kalno pilis — tvirtovė. Taigi papilio gyvenvietė ir buvo Vilniaus užuomazga.

Stiprėjant feodaliniai sistemai, augant šalies ekonominiams potencialui, didėjo Vilniaus vaidmuo. XIII a. jis tapo suvienytos Lietuvos valstybės ūkiniu, prekybiniu, administraciniu ir kariniu centru. XIII—XIV a. prieigas prie Vilniaus gynė kelios pilių tvirtovių grupės. Viena jų buvo šalies šiaurės vakaruose (Kernavė, Maišiagalos ir kt.), kita — vakaruose ir pietvakariuose (Kauņas, Merkinė, Aukštadvaris, Trakai ir kt.), trečia — rytuose ir pietryčiuose (Medininkai, Krėva, Lyda ir kt.).

Jau XIII a. Vilniaus pilių medžio bei žemių įtvirtinimus pradėta keisti mūriniais. Pilių gynybiniam pajėgumui pakelti, kaip manoma, XIII a. antrojoje pusėje—XIV a. pradžioje iškasta dešinioji, iki šiol išlikusi Vilnios vaga. Ji atskyrė Pilies kalną nuo kalvų grupės, esančios į rytus nuo jo (30, 28; 64, 43), ir piliakalnis su įtvirtintu papiliumi tapo iš visų pusių apsuptas vandens, t. y. virto sala.

XIII a. Vilnius išsiplėtė. Vilnios deltoje įsikūręs papilys jau apėmė gyvenvietes į pietus nuo jo bei dabartinių Bokšto ir Subačiaus gatvių rajoną. Į rytus nuo Vilnios buvo dar viena svarbi Vilniaus dalis — Kreivoji pilis su greta įsikūrusia gyvenvieta.

Gyvenvietės skyrėsi pagal profesinį užimtumą, religinę bei tautinę gyventojų priklausomybę. XIII a. pabaigoje—XIV a. pradžioje Pilies kalno papėdės įtvirtinta gyvenvietė persiformavo į Žemutinę pilį, o į pietus nuo jos kūrėsi naujas miesto centras. Manoma, kad jau XIV a. pirmojoje pusėje rinkos aikštė buvo radialinių kelių į Trakus, Medininkus, Polocką sankryžoje. XIV a. pabaigoje joje pastatyta parapijos šv. Jono bažnyčia (57, t. 1, 182, 198). 1387 m. miestas gavo Magdeburgo teises.

Vilniaus pilių medžio ir žemių įtvirtinimų ankstyviausių pėdsakų kol kas rasta tik Pilies kalne: čia įtvirtinimų buvo jau I tūkstantmetyje prieš m. e. Žemutinės pilies teritorijoje buvusių

⁶⁴ Gretimų šalių gynybinių sienų aukščiai: Medininkų pilies — 12—15 m, Krėvos — 12 m, Lydos — 13 m, Kauno pirmosios pilies — apie 9 m, Talino miesto — 6,5 m, Rygos — 6—7 m, Vroclavo — 9 m.

⁶⁵ Atsiradus patrankoms ir perėjus prie flankinės sienų gynybos, atstumai tarp bokštų turėjo būti ne didesni kaip 80 m.

pylimų liekanų aptikta prie varpinės bokšto ir arsenalo rytinio korpuso vietoje. Žemutinės pilies įtvirtinimų sistemos ankstyviausiu mūro statiniu reikia laikyti keturkampį bokštą, kurio liekanų yra po varpinės bokšto pamatais. Tikriausiai šiame bokšte iš pradžių buvo vartai, tačiau netrukus jų anga susiaurinta, paliktas 1,21 m pločio praėjimas. Bokštas turbūt buvo įjungtas į medžio ir žemių pylimų sistemą, nes, nugriovus bokštą, žemių pylimas kuriam laikui buvo supiltas ir virš jo liekanų. XIII a. bokštų buvo ne tik Vilniuje. Vokiečių kronikų liudijimu, XIII a. pabaigoje Pieštės pilį saugojo medžio ir žemių įtvirtinimai su bokštais, kurių konstrukciją sudarė akmenys ir medis (192, t. 2, 565). Naugarduke mūrinis bokštas į žemių pylimo žiedą buvo įterptas XIII a. antrojoje pusėje (265, 44). Tuo pat metu pastatytas Gardino pilies bokštas. Volynėje mūriniai bokštai-stulpai irgi žinomi nuo XIII a. antrosios pusės (260, 223).

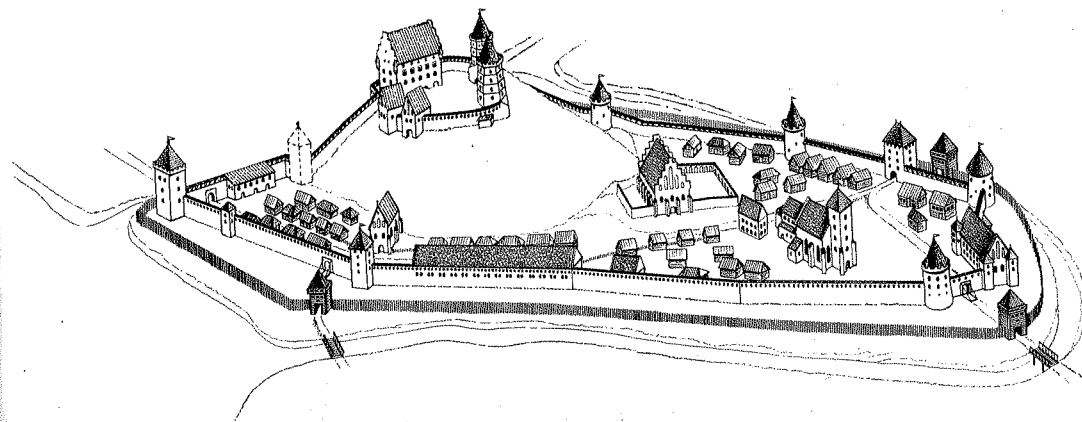
Iki šiol sukauptų archeologinių radinių vis dar nepakanka, kad būtų galima tiksliai nustatyti, kada buvo pastatyta Vilniaus pilių gynybinės mūro sienos ir bokštai. Datuojant dažniausiai remiamasi senųjų pastatų liekanų mūro ypatybių studijomis bei architektūros ir konstrukcijų analize. Kaip minėta, Žemutinės pilies rytinėje sienoje bei šiauriniame bokšte plytos mūrytos baltiškai. XIII a. pabaigai—XIV a. pirmajai pusei būdinga mūro technika mūrytos Istorijos ir etnografijos muziejaus pastato šiauriniame kampe rasto keturkampio bokšto liekanos bei ten esantis gynybinės sienos fragmentas. Pietinės gynybinės sienos ruože ties tribunolo pastato liekanomis aptiktas mūro fragmentas, kur vyrauja XIII—XIV a. pirmajai pusei būdingas ilginių plytų rišimas. Remiantis šiais požymiais, bokštų aptvare išdėstymo dažnumu ir pobūdžiu bei gynybinio aptvaro patikimumu, šiuo metu galima teigti, kad Žemutinės pilies gynybinių mūro sienų didžioji dalis, kaip jos parodytos F. Getkanto ir Fiurstenhofo planuose, jau buvo pastatyta iki XIV a. vidurio.

Žemutinės pilies gynybinėje sistemoje buvo treji svarbiausieji vartai, pastatyti gynybinių sienų ir senųjų papilio gyvenvietės gatvių ir kelių sankryžose: rytiniai vartai — į Kreivąją pilį; vakariniai — atidarantys kelią į perkėlą per Nerį ir pietiniai — į miestą. Pro pietinius ir vakarinius vartus einantys keliai vėliau tapo svarbiausiomis magistralinėmis miesto gatvėmis, jungiančiomis Vilnių su kitais miestais — Kaunu, Trakais, Ukmerge, Ryga, Polocku. Rytinius ir vakarinius vartus saugojo greta jų stovintys bokštai, o pietiniai vartai buvo įrengti pačiame bokšte.

Vilniaus Žemutinės pilies gynybinės sienos buvo 8—10 m aukščio, Aukštutinės pilies sienų aukštis nenustatytas⁶⁴.

Iš pradžių atstumai tarp Vilniaus Žemutinės pilies bokštų buvo palyginti dideli (170—300 m), jų pagrindinė paskirtis — saugoti vartus. Gynybinių sienų ilgi tarpniai, panašiai kaip Medininkų, Lydos, Krėvos aptvarinių pilių, buvo pritaikyti aktyviai frontaliai gynybai⁶⁵.

Atsparesnės, storesnės sienos buvo statomos ten, kur menkesnės natūralios kliūtys, t. y. nuo sausumos pusės, iš kur priešui buvo lengviau prieiti. Pilies įtvirtinimų pietiniame ruože gynybinė siena buvo 3,1 m storio, sienos ruožas į vakarus nuo pietinių Pilies vartų — 2,55 m storio. Taigi pietiniame ruože gy-



210 Vilniaus pilys XIV a. pabaigoje

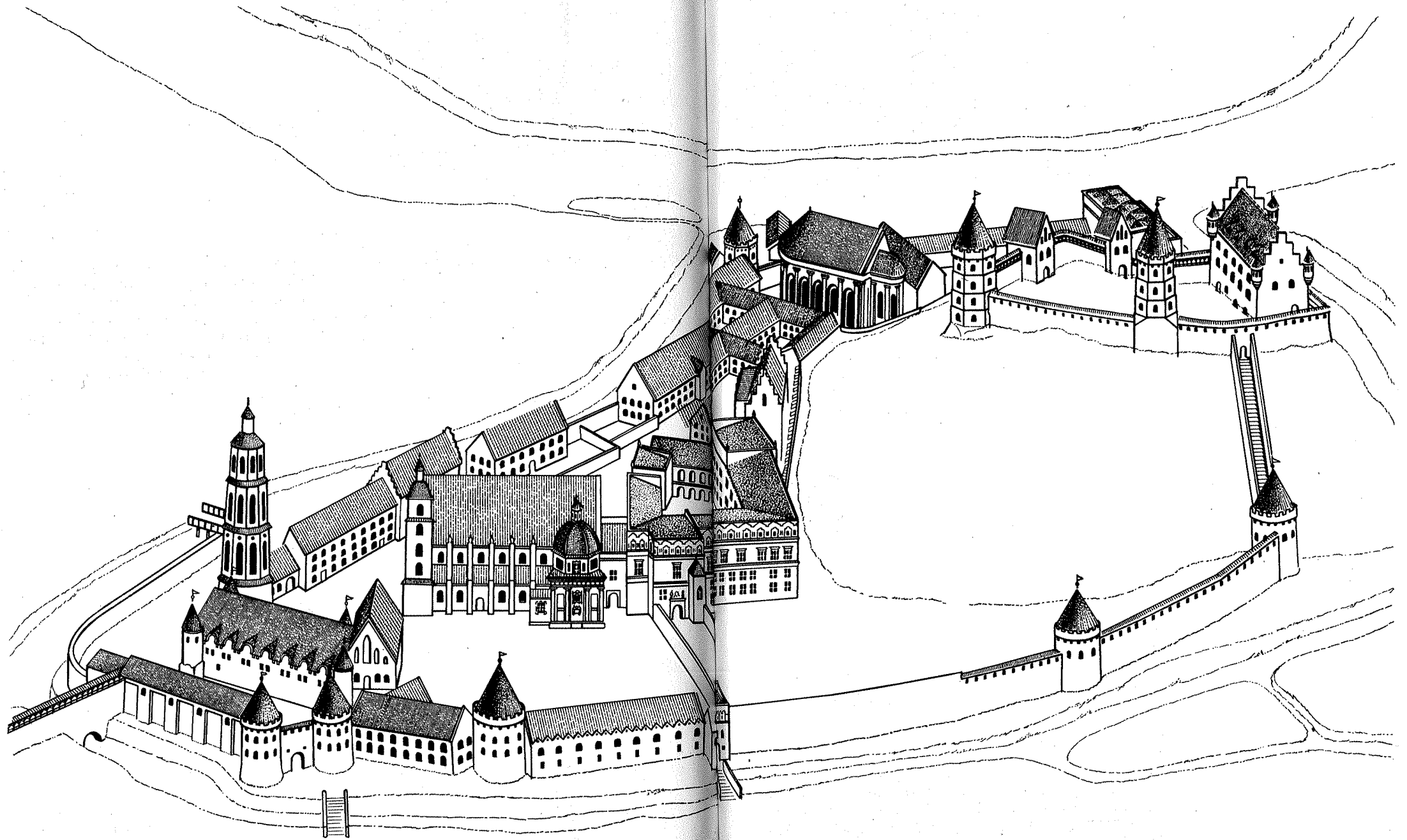
nybinės sienos buvo stipriausios; iš išorės natūrali gamtinė apsauga čia buvo tik Vilnios deltos kairioji šaka. Rytinė pilies siena buvo 2,35 m storio, nes ir čia iš išorės ją juosė tik dešinioji Vilnios šaka. Gynybinės sienos šiaurinis ir šiaurvakarinis ruožas, išsidėstę palei Neries kairįjį krantą ir Vilnios žiotis, buvo saugiausi, todėl jų storis tesiekė 1,7 m. Pagal Kryžiuočių ordino kronikas (143, 189), 1390 m. per Vilniaus pilių apsiaustį, be mūrinių gynybinių sienų ir upių vandens užtvarų, buvę dar kitų įtvirtinimų: medžio užtvarų, užtvankų. XVI a. pabaigos Brejelio-Pliaterio raizinių rinkinyje „Vilna“ priešais Žemutinės pilies gynybinę sieną dar matyti mediniai įtvirtinimai.

Sprendžiant iš Fiurstenhofo plano, varpinės bokštą ir vyskupų rūmus iš vakarų pusapskritimiu juosė dar užtvara — lyg išplėsta Žemutinės pilies dalis. Tikriausiai šioje vietoje papildomi įtvirtinimai buvo statomi jau XIV a. Vartus į šią teritoriją flankavo du cilindriniai bokštai. Greičiausiai šie du bokštai buvo pastatyti tik XV a. pabaigoje—XVI a. pradžioje senesnių įtvirtinimų vietoje. Panašūs bokštai apie tą laiką įrengti Bauskės pilyje.

Vilniaus Žemutinės ir Aukštutinės pilies gynybinės sienos buvo ne storesnės kaip kitų Lietuvos Didžiosios Kunigaikštystės aptvarinių pilių. Medininkų pilies sienos buvo 1,9 m storio, Krėvos — 2,75 m, Lydos — 2 m, Kauno pirmosios pilies — 2,1 m. Kitose šalyse tuo metu buvo statomi panašaus storio įtvirtinimai: Talino miesto siena XIII a. pabaigoje buvo 2,3 m storio (228, 28), Rygos — 2,4 m, Vroclavo — 2,2 m. Rusioje XIV a. kartu su tvirtovių plonosiomis sienomis (1—2,6 m) buvo statomos ir storesnės — 3—4,6 m storio (251, 103); plonesnės sienos buvo statomos ten, kur vietovė strateginiu požiūriu buvo saugesnė.

Taigi Vilniaus Žemutinės pilies sienos apšaudymui iš akmenšaidžių buvo nelabai patikimos. Matyt, jos statytos dar tada, kai nebuvo paplitę paraku šaunamieji ginklai. Gynybinių sienų atsparumą tikriausiai didino pylimai, medžio užtvarkos, užtvankos, upių vandenys. Minėtos kliūtys sudarė sąlygas XIV a. pabaigoje ne kartą sėkmingai atlaikyti kryžiuočių apgulas.

Galbūt XIV a. antrojoje pusėje buvo pastatyta keletas naujų bokštų Žemutinės pilies gynybinių sienų, labiausiai pietinės, kai



211 Žemutinė ir Aukštutinė pilis
XVII a. pradžioje

kurių tarpinių flankavimui pagerinti. Tačiau šiai prielaidai patikrinti reikėtų paieškoti po žeme jų liekanų.

Daugelis Žemutinės pilies bokštų buvo išsikišę abipus gynybinių sienų. Tik šiaurietinis bokštas ir vadinamasis Tvardovskio bokštas (statytas vietoj senesnio sugriuvusio keturkampio bokšto) pastatyti už aptvaro. Rygos miesto sienos liekanose pastaruoju metu archeologai atkasė du bokštus (Ramera ir Marstaliu), išsikišusius abipus sienos; XIII a. jie buvo įterpti į to amžiaus pradžioje pastatytas gynybines sienas. Rusios gynybinėje XIV a. architektūroje abipus sienos išsikišusių bokštų beveik nėra (248, 136). Apskritai tokie bokštai statyti anksčiau, kol nebuvo artilerijos.

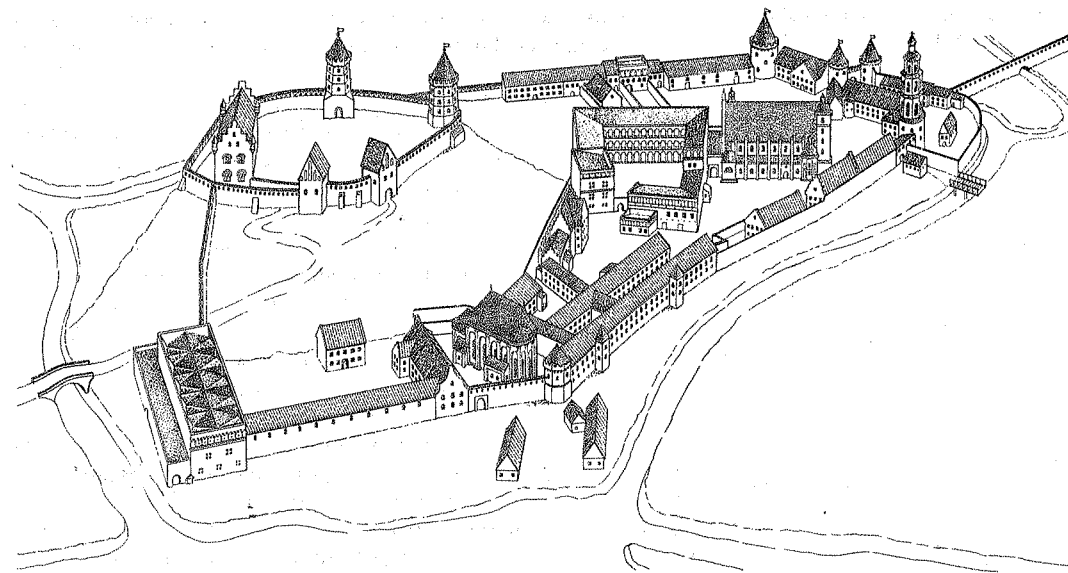
Vilniaus pilių gynybinės sienos išliko nestorintos (išskyrus šiaurietinį bokštą), nors XV a. pradžioje kitose šalyse gynybines sienas ir aukštino, ir storino. Galbūt šį reiškinį galima paaiškinti gana taikiai Lietuvos istorijos laikotarpiu po 1410 m. laimėto Žalgirio mūšio.

Žemutinės pilies gynybinių mūro sienų didesnė dalis sutapo su papilio gyvenvietės medžio bei žemių įtvirtinimais; tai pastebėta šiaurietinėje įtvirtinimų dalyje ir palei varpinės bokštą.

Pietinės gynybinės sienos bei Istorijos ir etnografijos muziejaus pastato zonoje galėjo būti kitaip. Esame minėję, jog Vilnios kairiosios šakos vaga buvo arčiau Pilies kalno. Galbūt jos vaga, parodyta Fiurstenhofo plane, nusistovėjo statant mūrinę gynybinę sieną. Tuo metu galėjo būti žeme užpiltos pelkėtos vietos, išplėsta mūro aptvaru apjuosta teritorija, perstumta Vilnios kairioji šaka, nes, iškasus dešiniąją, kairioji tapo seklesnė, net pradėta vadinti kanalu.

Žemutinės, Aukštutinės, taip pat Kreivosios pilių gynybinės sienos sudarė netaisyklingus, poligonalinio plano aptvarus. Žemutinės pilies aptvaro ilgis buvo 1 km su viršum, Aukštutinės — apie 0,32 km. Tokių pilies sienų kontūrą sąlygojo vietovės reljefas, taip pat netaisyklingų medžio bei žemių įtvirtinimų piliakalnių viršuje statymo tradicijos. Dar prieš mūro statybos paplitimą Lietuvoje buvo statomos pilys, kurių įtvirtinimų kontūras buvo keturkampis ir poligonalinis. Poligonalinio plano pilys ne tik Lietuvoje, bet ir kitose šalyse dažniau buvo statomos ant aukštumų. Vilniuje pagal tokį planą pastatytos ne vien Aukštutinė ir Kreivoji pilys, išsikūrusios kalvų viršūnėse, bet ir Pilies kalno papėdėje buvusi Žemutinė pilis. Aukštutinė ir Žemutinė pilys, kurių gynybines sienas jungė ištinis, uždaro plano aptvaras (Pilies kalno šiauriniu ir pietiniu šlaitu nusileidžiančios mūro sienų atkarpos jungė abi pilis), sudarė vientisą gynybinį kompleksą.

Lietuvos, kaip ir kitų šalių, gynybinė architektūra buvo saikinga. Vilniaus Žemutinės pilies pietiniame, rytiniame bei nuo Neries esančiuose ruožuose vyravo lygios, neišskaidytos sienų plokštumos. Tik pietvakarinėje dalyje, palyginti atviroje, gamtinių kliūčių nesaugomoje pusėje gynybinę sieną skaidė vertikalios bokštų masės bei į pilies išorę išsikišęs vyskupų rūmų korpusas. Iš gana ramaus Žemutinės pilies gynybinių sienų silueto jau XIV—XV a. pilies viduje ėmė išsiskirti svarbesni architektūros akcentai: gotikinis su kontrforsais pastatas (prie XIV—XIX a. pastato Pilies kalno papėdėje), XV a. pradžioje pastatyta didelė katedra, pilies šv. Onos bažnyčia, prie rytinės gynybinės sienos buvęs puošnus pastatas ir kt.



212 Žemutinė ir Aukštutinė pilis
XVII a. pradžioje

XIV a. Vilniaus panoramos kompozicijoje vyrauja Žemutinė pilis ir jos pastatai, nes dauguma miesto pastatų už pilies ribų buvo mediniai, vienaaukščiai. Savo ruožtu bendrame miesto siluete Žemutinė pilis buvo pavaldi šalia esančios Aukštutinės pilies tūriui, jos pastatų vertikalėms, taip pat darniai jungėsi į vilnijantį kalvų kontūrą. Varpinės bokštas kartu su Aukštutinės pilies Gedimino bokštu senamiesčio panoramoje dar ir šiandien yra aktyvios vertikalės. Pilies gynybinių sienų vidiniai fasadai buvo lygūs, be nišų, tačiau monoliškumo įspūdį švelnino prie jų prigludę tarnybiniai bei gyvenamieji pastatai. Be to, sienų vidinius fasadus kai kur skaidė vertikalios bokštų masės, viena puse išsikišusios į kiemų vidų.

Gynybinių sienų bei bokštų funkciniu atžvilgiu būtinas angas XIII—XIV a. dengė dviejų rūšių sąramos. Varpinės bokšto požeminės dalies arkinės angos sąrama pusapskritimė (žr. 143 pav.), rytinių vartų sąrama smailiaarkė (žr. 188 pav.). Tai — romaninio ir gotikinio stilių žymės. Medininkų, Krėvos, Lydos pilyse kartu su pusapskritėmis sąramų arkomis taip pat vartotos ir smailiaarkės sąramos⁶⁶.

Pagal analogiją su Medininkų, Lydos ir Krėvos pilimis galima manyti, kad Žemutinės pilies gynybines sienas viršuje juosė parapetai su šaudymo angomis ir medinėmis galerijomis. D. Pelceldo raizinyje (žr. 12 pav.) Žemutinės pilies gynybinės sienos fasade po šaudymo angomis matyti ovalios angos, tai — arba dekoratyvinės nišos, arba apatinė šaudymo angų eilė.

XVI a. pirmojoje pusėje pradėta pabrėžti Žemutinės pilies reprezentatyvumą ir mažiau reikšmės teikta gynybiniais įrenginiais. Kai kurie gynybinių sienų ruožai buvo nugriauti, jų vietoje pastatyti nauji pastatai, pavyzdžiui, arsenalo rytinis korpusas, dabartinio Istorijos ir etnografijos muziejaus vietoje buvęs pastatas perstatytas kartu su gynybine siena (joje per abu aukštus įrengti langai). Reprezentatyvūs buvo naujai pastatyti renesansiniai kunigaikščių rūmai bei šv. Onos-šv. Barbaros bažnyčia. Žemutinės pilies pietvakarių da-

⁶⁶ Livonijos ordino pastatuose smailios sąramų arkos pasirodė jau XIII a. pirmojoje pusėje, pvz., Ikškilės bažnyčioje. XIII a. antrosios pusės Cėsių ir Valmieros bažnyčiose taip pat yra smailiaarkių sąramų. XIII—XIV a. Lietuva įėjo į Livonijos prekybos sferą (219), tarpininkaujant Livonijos ordinui, buvo pakrikštytas Mindaugas. Apie Rygos miesto ir Livonijos ordino prekybinius ryšius rašė tarybinis istorikas V. Pašuta (183, 48—70). Be abejo, tuomet buvo palaikomi ir statybiniai kontaktai. Smailios sąramų arkos, kartu su pusapskritėmis, naudotos taip pat Kameneco pilyje, statytoje XIII a. antrojoje pusėje (260, 208, 209; 265, 21).

⁶⁷ Ir kitų vidurinių amžių Europos miestų to meto katedros aikštės dažniausiai buvo nedidelės, iš trijų pusių dažnai jas juosdavo kapinės (238, t. 4, 351).

lyje kunigaikščių rūmai kartu su katedra buvo koordinuojantis centras, svarbiausias kompozicinis akcentas, meniniu atžvilgiu vertingiausi pastatai.

Žemutinėje pilyje buvo trys skirtingų funkcijų zonos. Svarbiausią, centrinę zoną užėmė didžiojo kunigaikščio dvaras, vykdamas visos Lietuvos Didžiosios Kunigaikštystės administracinę, gynybinę ir ūkinę funkciją. Šiaurritinė zona, kurioje stovėjo arsenalas, buvo svarbi ne tik Vilniui, bet ir visai šaliai. Vakarinė zona — Vilniaus vyskupijos centras. XVI a. Žemutinė pilis užstatyta ankštai, kiemai tarp pastatų palikti nedideli. Tik į pietus nuo kunigaikščių rūmų buvo kiek erdvesnis sodas. Iš pietų pusės prie katedros šliejosi nedidelė Katedros aikštė, prie kurios XIV a. pabaigoje—XVI a. pradžioje buvo kapinės⁶⁷. XVII—XVIII a. Katedros aikštės pietvakarių pusėje stovėjo LDK Vyriausiojo tribunolo pastatas.

Aukštutinė pilis vykdė karinę ir gynybinę funkciją, nors tai, kad joje buvo didžiųjų kunigaikščių rūmai, rodo ir rezidencinę jos paskirtį. Aukščiau aprašytos senoji pastato su kontraforsais liekanos, aptiktos Žemutinės pilies vakarinėje papėdėje, greičiausiai priklausė rezidenciniams rūmams. Pagal tradiciją šių ankstyvųjų rūmų vietoje buvo pastatyti XV a. gotikiniai, o XVI a. renesansiniai kunigaikščių rūmai. XV a. pabaigoje—XVI a. pirmojoje pusėje Aukštutinė pilis nustojo rezidencinės paskirties, šis vaidmuo atiteko Žemutinės pilies renesansiniams rūmams.

Gali kilti klausimas, kodėl XIII—XIV a. Vilniuje buvo trys pilys. Paprastai kelios pilys būdavo statomos svarbiausiuose strateginiuose taškuose ir valdovų rezidencijai skirtose vietose. Lietuvoje tokia vieta buvo Vilnius — šalies sostinė. Kelios pilys yra buvusios Kernavėje, dvi pilys Naujuosiuose Trakuose — pusiasalyje ir Galvės ežero saloje. Panašus sudėtingo gynybinio komplekso pavyzdys — Vitebsko pilis: čia kartu su Aukštutine ir Žemutine pilimi už Vitbos upės buvo Uzgorsko pilis (272, 31—41). Gardine taip pat buvo dvi pilys: Aukštutinė (Senoji) ir Žemutinė; Lucke — Aukštutinė ir vadinamoji Apylinkės pilis (Окольный замок) (238, t. 6, 345). Galima paminėti Kryžiuočių ordino didžiojo magistro rezidenciją — Marienburgo pilį, kurią irgi sudarė trys pilys — Aukštutinė, Vidurinė ir Žemutinė. Tiek Vidurinė, tiek vėliau ir Žemutinė pilis joje susidarė iš prieš tai buvusių priešpilių.

Turimais duomenimis, Vilniaus Žemutinės pilies mūriniai gynybiniai įtvirtinimai (XIII a. viduriu datuojamas keturkampis bokštas, esantis po varpinės bokštu) pradėti statyti anksčiau negu Aukštutinė pilis. Mūrinių pilių statyba aukštumose iš pradžių nebuvo svarbiausias dalykas, nes kalvų, ant kurių stovėjo pilys, status šlaitai darė jas saugesnes, palyginti su lygumų pilimis. Tą patį liudija ir kiti to meto Lietuvos gynybinės architektūros pastatai. Aptvarinės mūro pilys, statytos XIII a. pabaigoje—XIV a. pirmojoje pusėje Kaune, Medininkuose, Krėvoje, kaip ir Vilniaus Žemutinė pilis, buvo žemumose.

Palyginimui galima paminėti, kad Kijevo Rusioje Apylinkės miestas ar pilis (Окольный город, замок) kartais taip pat turėdavo stipresnius įtvirtinimus palyginti su gretimomis aukštumų pilimis. Tokia situacija yra buvusi Kijeve (238, t. 3, 520).

Galbūt funkciniam ryšiui tarp Žemutinės ir Aukštutinės pilies palaikyti buvo viena ar dvi dengtos galerijos su laiptais. Viena tokia galerija galėjo būti Pilies kalno vakariniame šlaite: nuo kalno

⁶⁸ Prie pilies vartų Pilies gatvė buvo paplatinta, tai nesunku pastebėti dar ir šiandien. Greičiausiai šioje vietoje, prie vartų į pilį, buvo senoji turgaus aikštė, panašiai kaip ir kai kuriuose kituose Europos miestuose (238, t. 4, 349, 531).

vakarinės atraminės sienos iki Aukštutinės pilies vakarinio bokšto pusrūsio ruože esančios iškyšos. Vienoje P. Smuglevičiaus akvarelėje šitoje iškyšoje dar matoma anga (žr. 18 pav.), kuri galėjo jungtis su minima galerija.

Pastaruoju metu mokslinėje literatūroje gana dažnai iš Vilniaus pilių minima tik Aukštutinė pilis (238, t. 4, 630) arba jai skiriamas didžiausias dėmesys (74). Galimas daiktas, taip atsitiko todėl, kad Žemutinės pilies architektūra mažai tyrinėta. Iš tiesų Vilniaus Žemutinės pilies architektūros istorija ne menkesnė, architektūros stilii joje keitėsi pilniau ir nuosekliau negu Aukštutinėje pilyje.

Koks buvo Vilniaus pilių vaidmuo miesto gyvenime? Remiantis šiuo metu turimais istoriniais duomenimis, XIV—XV a. gynybinių įrenginių Vilnius neturėjo. Tokios nuomonės šiandien laikosi dauguma istorikų. Tačiau 1387 m. Vilniaus vyskupui Jogailos suteiktoje privilegijoje minimas pylimas prie šv. Mikalojaus bažnyčios, netoli pranciškonų namų prie kelio į Trakus (89, 5, 8). Remdamasis šia žinia, taip pat kai kurių XIX a. tyrinėtojų išvadomis, R. Batūra teigia, kad žemės pylimų su aštriakuoliais pavidalo miesto įtvirtinimai galėjo būti įrengti jau XIV a. ir tik šimtmečio pabaigoje sunaikinti (60). Tačiau, nesant labiau pagrįstų šaltinių bei natūros tyrimų, R. Batūros nuomonė mokslinėje literatūroje nepaplito. XIV—XV a. tarp miesto ir pilies turėjo būti glaudūs ryšiai. Kilus pavojui, Vilniaus pilys miesto gyventojams buvo pagrindinis prieglobstis (1390 m., kryžiuočiams puolant Kreivąją pilį, joje slėpėsi daug vilniečių).

Vilniaus pilių ryšiai su miestu buvo palaikomi per pilies pietinius vartus, už kurių prasidėjo Pilies gatvė, jungianti pilį su miesto centru⁶⁸.

Su išoriniu pasauliu Vilniaus pilis XIV—XV a. turėjo nepriklausomą nuo miesto ryšį pro vakarinius vartus. Iki 1390 m. priegais prie rytinių vartų saugojo Krėvoji pilis ir šalia jos įsikūrusi gyvenvietė. Kryžiuočiams sugriovus Kreivąją pilį, nuo XIV a. pabaigos ryšys su išoriniu pasauliu iš rytų pusės tapo irgi nepriklausomas.

Galima teigti, kad ankstyvuoju laikotarpiu miestas nuo pilies buvo labiau priklausomas gynybos bei ūkio srityje. Tik palaipsniui, kai XIV a. pabaigoje Vilniui buvo suteiktos Magdeburgo teisės, o ypač XVI a. pirmojoje pusėje, apjuosus miestą mūro siena, pakilo miesto, kaip savarankiško vieneto, reikšmė.

Miesto gynybinė siena netoli katedros varpinės siejosi su Žemutinės pilies gynybine siena. Tik miesto sienos ryšys su Žemutinės pilies siena ties Sereikiškėmis (dabar A. Puškino skveras bei Jaunimo parkas) neaiškus. Balotoje vietovėje siena veikiausiai nebuvo pastatyta. Be to, šalia buvo Bernardinų vienuolyno mūrinės aptvaro sienos; jos pastatai kartu su bažnyčia taip pat turėjo gynybinių bruožų.

XVI—XVII a. Žemutinė ir Aukštutinė pilys, vis dar apjuostos upių ir išlaikiosios tvirtovės bruožus, savo architektūra sudarė vertingiausią miesto dalį.

* * *

Visi Vilniaus pilių teritorijos pastatai ar jų liekanos, gynybinių įtvirtinimų relikvai ir šiandien turi labai didelę reikšmę mokslui,

mūsų krašto istorijai, švietimui. Tai — daugelio lietuvių tautos kartų materialinės ir dvasinės kultūros paminklai.

Vilniaus pilių pastatai įtraukti į respublikinės reikšmės architektūros paminklų sąrašą. Be to, pilių teritorija su įtvirtinimų liekanomis ir Kalnų parku yra respublikinės reikšmės istorijos ir archeologijos paminklų sąrašuose. Dar daugiau — 1982 m. pasiūlyta į sąjunginės reikšmės architektūros paminklų sąrašą įtraukti Vilniaus pilių kompleksą, Vilniaus katedrą su varpine, į archeologijos paminklų sąrašą — visą Vilniaus pilių teritoriją, įskaitant Kalnų parką.

Per Didįjį Tėvynės karą pilių pastatai nukentėjo tik iš dalies. 1944 m. artilerijos sviediniai sužalojo Gedimino pilies kalno vakarinį bokštą, sudegė arsenalo vakarinis korpusas. Po karo naujojo arsenalo pastate buvo kareivinės, arsenalo rytinio korpuso apatinis aukštas buvo paverstas sandėliu. Jau 1948—1950 m. restauruotas Pilies kalno vakarinis bokštas. Pilies kalno vakarinėje papėdėje iki šių dienų išlikusiu XV—XIX a. pastatu naudojosi Respublikiniai pionierių rūmai. Vilniaus katedrą perdavus LTSR dailės muziejui, 1956 m. čia buvo įkurta Paveikslų galerija. 1956—1958 m. buvo konservuojamos Aukštutinės pilies rezidencinių rūmų bei aptvaro sienų liekanos, 1960 m. vakariniame bokšte atidarytas Pilies istorijos muziejus (dabar Istorijos ir etnografijos muziejaus skyrius). 1965 m. varpinės bokšto apatinėje dalyje įsikūrė Vilniaus ekskursijų ir kelionių biuras. Nuo 1960 iki 1965 m. vyko naujojo arsenalo rekonstrukcija, po to šiame pastate atidarytas LTSR istorijos ir etnografijos muziejus. 1964—1965 m. pilies prižiūrėtojo pastatas Pilies kalno vakarinėje papėdėje pritaikytas Istorijos ir etnografijos muziejaus administracinėms patalpoms. 1965 m. sutvarkyta šio muziejaus aplinka, atkurtas palei muziejaus pastato pietrytinę sieną ėjusios gatvės akmenų grindinys (jo lygis atitinka III akmenų grindinio, buvusio XVI a. pirmojoje pusėje, lygį). 1962—1963 m. restauruota Pilies kalno šiaurinė atraminė siena, 1965 m. konservuoti šv. Onos-šv. Barboros bažnyčios pamatai, išryškintas virš žemės paviršiaus jų kontūras. 1980 m. baigta dengti katedros stogas vario skarda, perdažyti fasadai, restauruotas šv. Kazimiero koplyčios išorės fasadų smiltainio blokų paviršius, pradėta atnaujinti interjerą. 1986—1987 m. šiame pastate įrengta nauja oro kondicionavimo sistema. 1987 m. restauruotas arsenalo rytinis korpusas, jame įsikūrė Taikomosios dailės muziejus. 1988 m. katedra gražinta katalikų Bažnyčiai, taigi atkurta jos tikroji funkcija.

Pastaruosiu metu restauruojama Pilies kalno vakarinė atraminė siena, tvirtinami Pilies kalno šlaitai, kertami pasenę medžiai bei krūmai; pradėti restauruoti Aukštutinės pilies aikštelės aptvaro pamatai.

Pilių teritorijos pastatuose dabar įsikūrę šie muziejai: LTSR istorijos ir etnografijos muziejus, Taikomosios dailės muziejus, Pilies kalne — Pilies muziejus. Arsenalo šiaurinio korpuso vietoje XX a. pradžioje pastatytas dviejų aukštų eklektiškų formų gyvenamasis namas (T. Vrublevskio 3) šiuo metu yra avarinis, jo sienos sutrūkinėjusios, nes didžioji pamatų dalis atremta į piltinį gruntą. Todėl pastatą rengiamasi griauti. Greitu laiku bus atstatyti arsenalo šiaurinis ir vakarinis korpusai; jų tūriai, fasadai bei archeologiniai elementai bus atkuriami remiantis ikinografinę medžiaga, natūros tyrimais. Abu pastatus numatoma skirti Istorijos ir etnografijos muziejui.

Vadinasi, netrukus beveik visi Vilniaus pilių pastatai priklausys muziejams. Antra vertus, ir patys pilių pastatai, jų architektūra, gynybinių sienų bei bokštų liekanos, pilių teritorijos erdvės bei plano struktūra turi muziejinę reikšmę. Muziejinėmis vertybėmis taip pat reikia laikyti seniausiųjų sunykusių pastatų fragmentus, šiuo metu slūgsančius po žeme. Todėl, plečiant pilių teritorijos mokslinę-muziejinę ir kultūrinę-šviečiamąją funkciją, kaip daroma daugelyje šalių, reikėtų eksponuoti po žeme esančių vertingiausių senųjų pastatų liekanas bei įdomiausius, geriausiai atskleidžiančius Vilniaus pilių pastatų raidą kultūrinius sluoksnius. Tokios ekspozicijos galėtų būti įrengtos arsenalo rytiniame korpuse (naujai įrengtame rūsyje), prie šv. Onos-šv. Barboros bažnyčios liekanų, ties XV—XIX a. pastatu Pilies kalno papėdėje (eksponuoti XIII—XIV a. pastato su kontraforsais liekanas), prie Jogailos dovanotų Vilniaus vyskupui rūmų liekanų, kai kuriose katedros gotikinėse kriptose.

Be to, 1988 m. sausio 28 d. sudaryta Vilniaus Žemutinės pilies teritorijos tyrimo ir tvarkymo siūlymų, pilies rūmų bei kitų statinių atstatymo koncepcijos parengimo komisija. Numatyta derinti įvairiu metu rengtus Pilies kalno, šlaitų tvirtinimo, pilies pastatų rekonstrukcijos, regeneravimo, remonto bei atskirų teritorijos dalių sutvarkymo projektus. Iki šiol, pilių teritorijoje šeiminkaujant kelioms žinyboms, tokios darbų koordinacijos nebuvo.

Pilių teritorijos, joje esančių pastatų apsauga, paminklų statusas dar pagerėtų, jei būtų įsteigtas Vilniaus pilių draustinis. Artimiausiu metu ir numatoma tai padaryti.

Lygia greta tęsiami nuodugnūs Žemutinės pilies teritorijos archeologiniai bei architektūriniai tyrimai, kaupiama archyvinė, istorinė medžiaga apie sunykusius pastatus. Sukaupus daugiau duomenų, po kelerių metų numatyta parengti Žemutinės pilies rezidencinių rūmų atstatymo koncepciją. Kartu numatyta kaupti duomenis ir rengtis Aukštutinės pilies rūmų, bokštų bei gynybinių sienų atstatymui.

Вильнюсские замки

РЕЗЮМЕ

Возникновение замков в Вильнюсе тесно связано со становлением его как столицы Литовского государства. В результате новейших исследований установлено, что городище на Замковой горе укреплялось уже в I тысячелетии до н. э. В это же время у подножия Замковой горы существовало раннее поселение. В XI—XII веках оно превратилось в поселение городского типа, в оборонительную систему которой наряду с природными препятствиями входили дерево-земляные укрепления. В XIII веке Вильнюс расширился, вобрав в себя другие поселения, но городище на Замковой горе и посад у его подножия сохранили доминирующее значение. В конце XIII—начале XIV века укрепленное поселение у подножия Замковой горы преобразовалось в Нижний замок. К востоку от Верхнего замка на Лысой, или Кривой, горе находился Кривой замок, а рядом с ним поселение.

Впервые о Вильнюсском замке и о княжеских палатах в нем говорится в мирном договоре великого князя Литвы Гедиминаса с Орденом и городом Ригой 2 октября 1323 года. В 1390, 1394 и 1402 годах войска Ордена не смогли разрушить каменные стены Нижнего и Верхнего замков, хотя деревянный Кривой замок был ими сожжен.

Самой древней каменной башней в системе деревянных и земляных укреплений Нижнего замка была квадратная башня (13,5×13,5 метра), остатки которой находятся ныне под фундаментами колокольной башни кафедрального собора. В начале XIV века большинство прясел каменных оборонительных стен Нижнего замка были уже построены. Известны трое основных ворот Нижнего замка — восточные, западные и южные — Замковые, располагавшихся в местах пересечения оборонительных стен с древними посадскими улицами, ставшими впоследствии основными магистралями города.

Высота оборонительных стен Нижнего замка достигала 9—10, толщина стен — 1,7—3,1 метра. Большинство башен строилось с двусторонним выносом, башни располагались на больших расстояниях друг от друга. До нынешнего времени сохранилась лишь нижняя часть колокольной башни, четырехэтажной, овальной, с тремя рядами окон, напоминающих бойницы. Оборонительные стены Нижнего замка составляли ограду нерегулярного, полигонального плана протяженностью свыше одного километра. На основе данных археологических исследований

последнего времени можно предположить, что каменная ограда Верхнего замка была сооружена в первой половине XIV века и перестроена позднее — на рубеже XIV—XV веков. Ограда Верхнего замка также была нерегулярной и имела длину около 320 метров (рис. 207).

Архитектура Вильнюсских замков была сдержанной, в большинстве прясел преобладали ровные, нерасчлененные плоскости стен. Немногочисленные, функционально необходимые проемы оборонительных стен и башен имели двойное завершение перемычек — полуциркульное и стрельчатое, что свидетельствует о влияниях романского и готического стилей.

Верхний замок выполнял оборонительную и административную функции. Во второй половине XIV—начале XV века здесь был сооружен трехэтажный готический великокняжеский дворец, руины которого сохранились до сих пор. Среди комплексов строений Нижнего замка определены три архитектурно-функционально различные группы зданий, сооружавшихся на протяжении длительного времени. Центральную часть занимал великокняжеский дворец, выполнявший административную, жилую и хозяйственную функции, юго-западная часть принадлежала вильнюсскому епископу, северо-восточную часть занимал арсенал (рис. 155). В эволюции сооружений Вильнюсских замков можно проследить четыре основных стиля: готику (середина XIII—XV век), ренессанс (XVI век), барокко (первая половина XVII века) и классицизм (конец XVIII—начало XIX века).

У западного подножия Замковой горы уже на рубеже XIII—XIV веков был сооружен каменный дворец (по-видимому, великокняжеская резиденция), остатки которого обнаружены в 1964 году. В XV веке на этом месте находилось несколько готических построек, которые в первой половине XVI века были включены в великокняжескую резиденцию, построенную в стиле ренессанса. Она состояла из четырех корпусов и внутреннего двора площадью примерно 50×50 метров (рис. 160). Дворец в основных чертах плана представлял собой образец итальянского палаццо нерегулярного типа с внутренним двориком. Снаружи фасадные стены дворца завершались аттиком. К северу от великокняжеской резиденции находились служебные постройки длиной до 150 метров, расположенные тремя рядами.

В результате новейших археологических и архитектурных исследований установлено, что в юго-западной части Нижнего замка на мысообразном возвышении в середине XIII века было построено квадратное в плане (22,7×22,4 метра) каменное здание с хором на восточной стороне и массивной четырехугольной башней в центре западной стены (рис. 123). План этого здания выявлен в 1973—1976 годах в подземельях Вильнюсского кафедрального собора. На глубине 2,5—2,75 метра ниже нынешнего пола были обнаружены фрагменты древнего пола из майоликовых плиток. Здание характеризует собой как бы переход от романского стиля к ранней готике. Предполагается, что построено оно было королем Миндаугасом после крещения Литвы в середине XIII века.

После 1263 года (дата трагической гибели короля Миндаугас

гаса) кафедральный собор сгорел, а через некоторое время он был превращен в языческое капище (обнаружены его древние каменные лестницы). Капище просуществовало до 1386 года. В следующем 1387 году, после вторичного крещения Литвы, на его развалинах был сооружен новый кафедральный собор, план которого соответствовал плану собора XIII века (рис. 136). Стены нового готического собора снаружи были орнаментированы тычками пережженного кирпича, с внутренней стороны их украшала настенная живопись.

Собор был разрушен при пожаре 1419 года, после чего было построено новое готическое, более обширное здание (длина — около 62, ширина — 28 метров). В основе его пространственного решения — большой трехнефный зал; главный зал и пресвитерий (хор) составляют единое целое. Если в интерьере преобладали плоскости стен, то снаружи к ним примыкали массивные контрфорсы (или аркбутаны), между которыми возводились боковые капеллы — сакристии. В XV—начале XVI века таких боковых пристроек было более десяти. Готическая кладка стен собора 1419 года еще проступает на чердаке нынешнего здания, где сохранились остатки прежних оконных проемов и следы сводов XV века.

После пожара 1530 года кафедральный собор ремонтировался, были построены новые капеллы, часть их перестроена. Здание приобрело стилистические черты ренессанса (архитекторы Б. З. да Джаноти и Дж. Чини). В 1610 году собор снова сгорел. Ремонтные работы продолжались до 1632 года. Здание приобрело некоторые черты барокко (архит. В. Поль). В 1623—1636 годах с южной стороны была пристроена капелла св. Казимира (Королевская) в стиле раннего барокко.

Из-за плохих грунтовых условий собор в середине XVIII века пришел в аварийное состояние. По проекту архитектора Л. Стуоки-Гуцявичюса собор в конце XVIII в. был перестроен в стиле классицизма (рис. 59).

В наши дни к западу от кафедрального собора находится колокольная башня высотой 52 метра. Для нее в XV—начале XVI века была приспособлена старая оборонительная башня. Верхняя ее часть трехъярусная, восьмигранная, крыша шлемовидная, со шпилем наверху. Эти элементы классицизма башня приобрела в конце XVIII—начале XIX века.

К югу от башни под землей находятся остатки здания, построенного в XIV веке и подаренного королем Йогайлой вильнюсскому епископу. В 1832 году оно было разрушено. Недалеко от кафедрального собора находились также дом викариев, здание капитула, школа.

Вильнюсский арсенал (цейхгауз) в письменных источниках упоминается с середины XVI века. В начале XVII века он состоял из трех основных корпусов. Среди них по объему и величине плана выделялся восточный корпус; он был и двух-, и одноэтажным. В XVI веке фасады здания имели еще готические черты, в начале XVII века появился высокий аттик, плоскость которого расчленили пилястры, объединенные аркатурой. В настоящее время установлено, что до возведения стен восточного корпуса на его месте находилась угловая башня с примыкающими к ней пряслами восточной и северной оборонительной стен Нижнего

замка (рис. 186). Северный корпус арсенала был одноэтажный, западный — двухэтажный (построен в стиле барокко, черты классицизма приобрел в конце XVIII века).

К северо-востоку от центральной великокняжеской части Нижнего замка еще в конце XIV века находился небольшой однефный, зальный, с трехугольной апсидой, безбашенный готический костел св. Анны, принадлежавший монахам-францисканцам. В 1551 году по инициативе короля Сигизмунда Августа он был снесен и на его месте сооружен новый костел св. Анны и св. Варвары, который был гораздо большим по размеру, но однефным. Передний фасад костела имел полуциркульную форму, наружные стены расчленились большими, сложного сечения контрфорсами (рис. 181). Автором костела был итальянский архитектор Дж. Чини. Костел разрушен в середине XVII века.

Во время войн середины XVII века главный дворец в стиле ренессанса и ряд других зданий были разрушены. Восстановлены лишь кафедральный собор, епископские здания, арсенал. У южных — Замоквых — ворот находилось здание Главного трибунала. На рубеже XVIII—XIX веков были снесены руины великокняжеского дворца. В 1831 году Замоквая гора и арсенал были включены в состав строившейся цитадели и окружены валами с бастионами и рвом. Для этой цели пришлось снести здания Трибунала, капитула, бывшей епископской резиденции. В 1878 году цитадель утратила свое значение, валы были сровнены, рвы засыпаны, на части территории Нижнего замка разбит парк. В 1940—1941 годах производились перепланировка и вымостка площади вокруг кафедрального собора. В 1944 году сгорел западный корпус арсенала, артиллерийскими снарядами была повреждена западная башня Замоквой горы (реставрирована в 1948—1950 годах).

Сохранившиеся замковые здания в послевоенное время стали музеефицироваться. В 1956—1988 годах в здании кафедрального собора находилась картинная галерея. В 1960 году в западной башне Замоквой горы открыт музей Вильнюсского замка. С 1965 года в нижней овальной части бывшей колокольни находится Вильнюсское бюро путешествий и экскурсий. В 1965 году в реконструированном здании нового арсенала открыт Историко-этнографический музей. В последние годы отреставрирован восточный корпус арсенала, переданный Музею прикладного искусства Литовской ССР. В ближайшем будущем предусмотрено реставрировать и музеефицировать ряд других замковых зданий.

Комплекс зданий Вильнюсских замков — реликтов многовековой материальной и духовной культуры литовского народа включен в списки памятников архитектуры республиканского значения, а вся территория с остатками укреплений и зданий — в списки исторических и археологических памятников.

Vilnius Castles

SUMMARY

The emergence of castles in Vilnius is closely connected with its becoming the capital of the Lithuanian State. Recent explorations have shown that a settlement on Castle Hill had already been fortified in the first millennium B. C. At the same time an early settlement had existed at the foot of the hill. In the 11th—12th centuries it developed into the urban-type settlement, the defence system of which apart natural obstacles included wooden-earthwork fortifications. In the 13th century Vilnius expanded absorbing other settlements, though the township on Castle Hill and the settlement at the foot of the hill retained their prevailing importance. At the end of the 13th—the beginning of the 14th centuries the fortified settlement at the foot of Castle Hill was turned into the Lower Castle. To the east of the Upper Castle on Bare (or Curved) Hill there was the Curved Castle with a settlement.

For the first time Vilnius Castle and the ducal palace were mentioned by Grand Duke of Lithuania Gediminas in the peace treaty with the Order and the city of Riga on October 2, 1323.

The oldest stone tower in the system of wooden-earthwork fortifications of the Lower Castle was the square tower (13.5×13.5 m), the relics of which still exist under the foundations of the Cathedral Belfry. By the beginning of the 14th century most of the spans of the defence stone walls of the Lower Castle had already been built. The three main gates of the Lower Castle — the eastern, the western and the southern (the Castle Gates) — are known to have existed.

The height of the defence walls of the Lower Castle reached up to 9—10 m, their thickness was from 1.7 to 3.1 m. Most of the towers were erected with projections on two sides, the towers being located at great distances off from one another. The defence walls of the Lower Castle formed an irregular polygonal enclosure extending to more than one kilometer. Basing on the data of recent archeological explorations the stone enclosure of the Upper Castle is assumed to have been built in the first half of the 14th century and rebuilt later at the end of the 14th—the beginning of the 15th centuries. The enclosure of the Upper Castle was irregular, its length reaching about 320 m (Fig. 207).

The architecture of Vilnius castles was moderate; smooth, undivided plane surfaces of walls prevailed in most spans. Not numerous, functionally necessary openings in the defence walls and towers had two types of accomplishing the lintels — either

semicircular or pointed — witnessing the influence of the Romanesque and the Gothic style.

The Upper Castle performed defence and administrative functions. In the second half of the 14th—the beginning of the 15th centuries a Gothic three-storeyed ducal palace was erected the relics of which have survived until our days. In the complex of the buildings of the Lower Castle three groups of buildings differing architecturally and functionally, erected during a long period of time, were revealed. The central part was occupied by the ducal palace, which performed administrative, residential and economic functions; the south-western part belonged to the Vilnius bishop; the north-eastern part accommodated the Armoury (Fig. 155). During the evolution of the structures of Vilnius castles one can trace four main styles: Gothic (mid 13th—15th centuries), the Renaissance (16th century), Baroque (the first half of the 17th century) and the Classicism (end of the 18th—beginning of the 19th centuries).

To the west at the foot of Castle Hill the stone palace was erected at the end of the 13th—the beginning of the 14th centuries. In the 15th century some Gothic structures were sited there. In the first half of the 16th century they were included into the ducal residence built in the Renaissance style; it consisted of four buildings and had an inner courtyard about 50×50 m in area (Fig. 160). The palace by its main features of the plan represented an Italian palacco of irregular type with an inner courtyard. The exterior of the front walls of the palace was accomplished by the attic. Located in three lines were ancillary premises extending up to 150 m to the north of the ducal palace.

A stone building with a choir on the eastern side and with a massive rectangular tower in the centre of the western wall was discovered to have been built in the middle of the 13th century in the south-western part of the Lower Castle on the cape-shaped rising ground (Fig. 123). The plan of the buildings was revealed in 1973—1976 during the exploration of the underground basements of Vilnius Cathedral. Some fragments of ancient glazed-tile (majolica) flooring were discovered among the relics of this building at a depth of 2.5—2.75 m below the existing floor. The building by itself characterizes the transition from the Romanesque style to the early Gothic. The building is assumed to have been built by Grand Duke Mindaugas after the acceptance of baptism by Lithuanians in the middle of the 13th century.

After 1263 (the year of the tragic death of Grand Duke Mindaugas) the Cathedral burnt down and some years later was turned into a pagan temple (its ancient stone stairs were found). The temple existed up to 1386. In 1387, after the adoption of Christianity in Lithuania a new Cathedral was built on the ruins of the temple, the plan of which conformed to the plan of the former 13th century Cathedral (Fig. 136).

The Cathedral was destroyed by the fire of 1419, later a new Gothic, more spacious building was erected (about 62 m long and 28 m wide). A large three-naved hall was laid at the base for the spatial solution of the building, the central nave and the presbytery (choir) were integrated into one whole.

After the fire of 1530 the Cathedral underwent repairs; new

chapels had been built, some of them were reconstructed. The building acquired stylistic features of the Renaissance (architects B. Z. dia Gianoti and G. Cini). In 1610 the Cathedral was destroyed by fire again. The repairs continued up to 1632. The building acquired some features of Baroque (architect W. Pohl). During the period of 1623—1636 on the southern side of the Cathedral St. Casimir's Chapel (Royal Chapel) was built.

At the end of the 18th century the Cathedral was reconstructed according to the design of the Lithuanian architect L. Stucka-Gucevičius in the classical style (Fig. 59).

The Belfry (52 m high) is standing to the west of the Cathedral. In the 15th—the beginning of the 16th centuries the old defence tower was adapted for a Belfry.

To the south from the Belfry under the ground there are relics of the building erected in the 14th century which King Jogaila gave as a gift to the Vilnius Bishop. It was destroyed in 1832. Not far from the Cathedral there were some more buildings: the Vicarage, the House of the Tribunal, the School.

The Vilnius Armoury was mentioned in the annals in the middle of the 16th century. At the beginning of the 17th century it consisted of three main buildings. The eastern building distinguished itself by the size of the plan and its volume, it was one-and-two-storeyed. In the 16th century the façade of the building still retained Gothic features, while at the beginning of the 17th century a high attic appeared, the flatness of which was divided by pillars joined into an arcade.

At the end of the 14th century to the north-east of the central part of the ducal palace in the Lower Castle St. Ann's Church which belonged to the Franciscan monks is known to exist. It was a small one-nave hall-type towerless edifice. In 1551 on the initiative of King Žygimantas Augustas the church was pulled down and a new — St. Ann's—Barbara's Church — had been built on that site. It was far more spacious but also one-naved as the previous one. The front side of the church had a semicircular shape, the external walls were divided by large buttresses (Fig. 181). The author of the church was an Italian architect G. Cini. The church dilapidated in the middle of the 17th century.

During the wars in the middle of the 17th century the ducal palace and some other buildings were destroyed. Only the Cathedral, the Bishop's buildings and the Armoury underwent reconstructions. The House of the Chief Tribunal was at the southern — the Castle — gate. At the turn of the 18th—19th centuries the ruins of the ducal palace were demolished. In 1831 Castle Hill and the Armoury were included into the complex of the fortress and were surrounded by ramparts, bastions and trenches. For this purpose the buildings of the Tribunal, Capitula, the former residence of the Bishop were demolished. In 1878 the fortress lost its importance, the ramparts were smoothed down, the trenches were filled, and a park was laid out on some part of the Lower Castle grounds. In 1940—1941 a square round the Cathedral was replanned and paved. In the postwar years the Castle buildings which survived were adapted to the needs of museums.

Bibliografija

SANTRUMPOS

a) Archyvai, bibliotekos:

CVA

LTSR centrinis valstybinis archyvas,

CVIA

LTSR centrinis valstybinis istorijos archyvas,

CVLMA

LTSR centrinis valstybinis literatūros ir meno archyvas,

ITIA

Inžinerinių tyrinėjimų instituto archyvas,

LCVIA

TSRS centrinis valstybinis istorijos archyvas Leningrade,

DMB

LTSR dailės muziejaus biblioteka,

MA AS

LTSR MA Istorijos instituto archeologijos skyrius,

MAB RS

LTSR MA Centrinės bibliotekos Rankraščių skyrius,

MMKPATA

LTSR kultūros ministerijos Mokslinės metodinės kultūros paminklų apsaugos tarybos archyvas,

MVKIA

Maskvos valstybinis karo istorijos archyvas,

PKI

Paminklų konservavimo institutas,

VVU MB

Vilniaus valstybinio V. Kapsuko universiteto Mokslinė biblioteka,

b) Leidiniai:

AMS

Lietuvos TSR aukštųjų mokyklų mokslo darbai. Statyba ir architektūra. Architektūra ir miestų statyba,

AMV

Alma mater Vilnensis,

AP

Architektūros paminklai,

AW

Ateneum Wileńskie,

BHSZ

Biuletyn historii sztuki,

GGIMP

Geologijos ir geografijos instituto moksliniai pranešimai,

ILKI

Iš lietuvių kultūros istorijos,

KAU

Kwartalnik architektury i urbanistyki,

KW
Kurjer Wileński,
LAK
Lietuvos TSR architektūros klausimai,
MP
Muziejai ir paminklai,
MZ
Materiały zachodniopomorskie,
PAIM
LTSR valstybinės architektūros paminklų apsaugos inspekcijos metraštis,
PMSSHS
Prace i materiały sprawozdawcze sekcji historii sztuki,
SA
Statyba ir architektūra,
WRN
Wizerunki i roztrząsania naukowe. Poczet nowy drugi,
AH
Архитектурное наследство,
AO
Археологические открытия ... года,
МИА СССР
Материалы и исследования по археологии СССР,
ПСРЛ
Полное собрание русских летописей,
СИА
Научные труды высших учебных заведений ЛитССР.
Строительство и архитектура,
СА
Советская археология.

DIREKTYVINIAI IR METODINIAI DOKUMENTAI

1. Istorijos ir kultūros paminklų apsaugos ir naudojimo nuostatai. V., 1983.
2. Lietuvos TSR istorinių senamiesčių kvartalų kompleksinio remonto ir restauravimo instrukcija (ZSN 204 LTSR 48-83). V., 1983.
3. Методика реставрации памятников архитектуры. М., 1979.

ARCHYVINĖ MEDŽIAGA

4. Banikonienė M., Kitkauskas N., Racevičienė J. Vilniaus paveikslų galerija: Rūsių žvalgomieji archeologiniai tyrimai. V., 1981 // PKI. F. 5. Inv. Nr. 2832.
5. Banikonienė M. Trasa nuo katedros iki varpinės: (archeologinės pastabos). V., 1966 // PKI. F. 5. Inv. Nr. 475.
6. Banys J., Gaigalas A. Paveikslų galerijos (buv. katedros) rūsių medžio ir karbonatų radinių radiokarboninis datavimas. V., 1972 // PKI. F. 2. Inv. Nr. 48—99.
7. Daugudis V. Žvalgomųjų archeologinių tyrinėjimų Gedimino kalno pietvakarinėje pašlaitėje dienoraštis (1955.V.24—VII.4) // MA AS. Nr. 36.
8. Dokumentai apie katedros remontus 1820—1829 metais (lenkų k.) // CVIA. F. 604. Ap. 1. B. 6627, 6630—6635.
9. Dokumentas apie 1876 m. katedros sienų tvirtinimo darbus // MAB RS. F. 43. B. 269. L. 10,11.
10. Dringelis L., Kitkauskas N., Pilkauskas R. Vilniaus pilies aplinkos išplanavimo ir sutvarkymo konkursinis projektas. V., 1979 // PKI. F. 5. Inv. Nr. 3086.
11. Homolickis M. Acta ... capituli Vilmensis: (Išrašai iš Vilniaus kapitulos aktų: 1511—1744): Paruošta apie 1830 m. // MAB RS. F. 43—21440.

12. Homolickis M. Vilniaus katedros istorijos juodraščio fragmentai. Apie 1840 m. (lenkų k.) // MAB RS. F. 43—21442.
13. Homolickis M. Vilniaus katedros Kazimiero koplyčios istorija (lenkų k.). 1840 // MAB RS. F. 43—21441.
14. Jučienė I. 1964 m. archeologinių tyrimų Gedimino kalno papėdėje — prie kalno vakarinės sienos ataskaita. V., 1964 // PKI. F. 5. Inv. Nr. 189^a.
15. Jučienė I. Paveikslų galerija (buv. katedra) Vilniuje: Archeologinių kasinėjimų 1974 ir 1976 m. ataskaita. V., 1982 // PKI. F. 5. Inv. Nr. 2967.
16. Katedros koplyčių remonto bei papuošimo komiteto 1837.XII.20 d. raportas Vilniaus kapitulai (lenkų k.) // CVIA. F. 604. Ap. 1. B. 6561.
17. Kitkauskas N. Gedimino aikštėje 1978 m. atkastų XIV a. mūrinio pastato liekanų architektūriniai tyrimai. V., 1983 // PKI. F. 5. Inv. Nr. 3087.
18. Kitkauskas N. Gedimino kalno vakarinės atraminės sienos liekanų 1979 m. architektūrinių tyrimų ataskaita. V., 1980 // PKI. F. 5. Inv. Nr. 2221.
19. Kitkauskas N. Istorijos instituto pastatas Vilniuje, Vrublevskio g. Nr. 1: Projekto konstrukcinė dalis. V., 1961, 1962, 1963, 1964, 1966 // PKI. F. 2. Inv. Nr. 110—10, 110—11, 110—16, 110—22, 110—30.
20. Kloso J. dokumentai // CVIA. F. 1135. Ap. 12. B. 92, 98.
21. Lasavickas S. Istorijos instituto pastatas Vilniuje, Vrublevskio g. Nr. 1: Projekto architektūrinė dalis. V., 1962, 1963, 1965 // PKI. F. 2. Inv. Nr. 110—9, 110—19.
22. Lasavickas S. Vilniaus Aukštutinė Gedimino pilis: Rūmų konservacijos projektas. V., 1980 // PKI. F. 2. Inv. Nr. 86—64.
23. Lasavickas S. Žemutinės pilies senasis ceikhauzas-arsenas: Architektūrinių tyrimų aprašymas. V., 1975 // PKI. F. 5. Inv. Nr. 1111.
24. Legaitė R. Istorijos-etnografijos muziejaus rūmų galinės patalpos, nuo katedros pusės, išvalymo ir kolonos pamatams kasamos duobės archeologiniai tyrimai. V., 1963 // MMKPATA. Nr. 1174.
25. Legaitė R. Kasinėjimų prie MA Istorijos instituto Istorijos-etnografijos muziejui skirtos pastato fasado ataskaita. V., 1960 // PKI. F. 5. Inv. Nr. 194.
26. Legaitė R., Vodzinskas E. Vilniaus pilies kalno vykdytų darbų archeologinė bei geologinė ataskaita. V., 1959 // PKI. F. 5. Inv. Nr. 21.
27. Leningrado centrinio valstybinio archyvo atsiųsta archyvinė medžiaga apie Vilniaus ir Kauno miestų architektūros paminklus. V., 1954 // PKI. F. 5. Inv. Nr. 361.
28. Lietuvos DK Žygimanto 1535.VI.28 d. privilegija, kuria atnaujina ir patvirtina privilegijas, duotas Vilniaus katedros Trejybės koplyčiai // MAB RS. F. 6—157.
29. Maceika J. Vilniaus valst. dailės muziejus. Paveikslų galerijos pastatas (buv. Vilniaus katedra): Istorinė apybraiža. V., 1956 // PKI. F. 5. Inv. Nr. 115.
30. Monstvilas K. Gedimino kalno Vilniuje sutvarkymas: Gedimino kalno ir Katedros aikštės inžineriniai-geologiniai tyrinėjimai. V., 1972 // MMKPATA. Nr. 14.
31. Moreliovskis M. Vilnius prieš 1655 metus: Rekonstrukcinio plano 318 numerių paaiškinimas, 1940—1942 // PKI. F. 5. Inv. Nr. 89.
32. Moreliovskis M. Planų, žemėlapių, brėžinių bei jų fotografijų, naudotų ruošiant Vilniaus prieš 1655 m. planą, sąrašas // CVLMA. F. 81 (architekto V. Landsbergio-Zemkalnio). Ap. 1. B. 18.
33. Patkauskas S. Gedimino kalno vakarinės papėdės 1979 m. archeologinių tyrimų ataskaita. V., 1980 // PKI. F. 5. Inv. Nr. 2328.
34. Raulinaitis A. Paveikslų galerijai (buv. Vilniaus katedrai) istorinė atraminė medžiaga: Tekstai. T. 1. 1967—1968 // PKI. F. 5. Inv. Nr. 222.
35. Rivius J. Cronika ist aus einer anderer Cronicer ausgezogen und alter Geschichte ausgeschrieben. 1697 // MA CB RS. F. 9—3156.
36. Sabaliauskienė R. Paveikslų galerijos pagrindinio ir šoninių fasadų skulptūros: Istoriniai ir meniniai tyrimai. V., 1975 // PKI. F. 5. Inv. Nr. 1191.

37. Senojo arsenalo planai XIX a. (planai gauti iš MVKIA. F. 349). V., 1956 // PKI. F. 9. Inv. Nr. 78.
38. Skardžius E., Vodzinskas E. Vilniaus Aukštutinė pilis: Rūmų pamatų tyrimo 1958—1959 m. ataskaita. V., 1960 // PKI. F. 5. Inv. Nr. 39.
39. Tautavičius A. Ataskaita už archeologinius kasinėjimus Vilniaus Žemutinės pilies teritorijoje nuo 1961 m. gegužės mėn. 9 d. iki rugpjūčio 30 d. V., 1962 // MA AS. Nr. 171.
40. Tautavičius A. Per Vilniaus Žemutinės pilies teritoriją 1964 m. birželio 22 — rugsėjo 9 d. kastos šiluminės trasos archeologinių stebėjimų duomenys. V., 1965 // MA AS. Nr. 227.
41. Telksnienė E., Urbaitė D. Paveikslų galerijos mūro skiedinių cheminiai tyrimai. V., 1977 // PKI. F. 5. Inv. Nr. 1568.
42. 1665.VI.15 raštas, kuriuo leidžiama išardyti Vilniaus pilies teritorijoje buvusią šv. Barboros bažnyčią // CVIA. Lietuvos Metrika. B. 135. L. 323, 324.
43. Vaitulevičienė E. Vilniaus paveikslų galerija (buv. katedra). Vladislavo koplyčia: Polichrominių paiškų ataskaita. V., 1982 // PKI. F. 5. Inv. Nr. 3016.
44. Vilniaus diecezijos administracijos veiklos protokolas (1810—1812 m.) ... (lenkų k.) // CVIA. F. 694. Ap. 1. B. 131.
45. Vilniaus katedros gelbėjimo komiteto (1931—1937 m.) dokumentai // MMKPATA
46. Vilniaus katedros gelbėjimo komiteto (1931—1937 m.) dokumentai // DMB. BP-3.
47. Vilniaus tvirtovės planų kopijos, gautos iš MVKIA. (1807, 1836, 1840, 1844, 1849, 1850, 1853, 1856, 1857 ir 1878 m.) // PKI. F. 9. Inv. Nr. 80.
48. Vilniaus Romos katalikų katedros bažnyčios inventorinis aprašymas, sudarytas 1869 m. // LCVIA. F. 822. Ap. 12. B. 156/54. L. 1—4 (rusų k.).
49. Vilniaus Žemutinės pilies paveikslinė medžiaga (5 brėžiniai, gauti iš LCVIA). V., 1960 // PKI. F. 9. Inv. Nr. 19.
50. Vyskupo Jono Žygimantaičio koplyčios Vilniaus katedroje įkūrimo 1548.VII.20 d. dokumentas // MAB RS. F. 6—192.
51. Vodzinskas E. Gedimino kalno geologiniai bruožai. V., 1960 // PKI. F. 5. Inv. Nr. 35.
52. Wypis z ksiąg urzędowych IK Mosci Horodnictwa wileńskiego, 1662 // CVIA. F. 694. Ap. 1. B. 8. L. 43.
53. Дело о деньгах 1796 руб. 25 коп., собранных от разных лиц, на восстановление памятника Королеве Варваре Радзивиль в Виленском кафедральном костеле, 1866—1867 // CVIA. F. 604. Ap. 1. B. 6564.
54. О поддержании починкой двух башен в Вильне // CVIA. F. 384. Ap. 24. B. 107. L. 1, 43, 44.

SPAUDINIAI

55. Abramauskas S. Plytų dydžiai XIV—XV a. Lietuvos architektūros paminkluose // PAIM. V., 1958. T. 1. P. 31—37.
56. Adomonis T. Trakų salos pilies rūmų sieninė tapyba // Menotyra. 1969. T. 2. P. 135—160.
57. Baliński M. Historia miasta Wilna. Wilno, 1836. T. 1—2.
58. Baliński M. Opisanie statystyczne miasta Wilna. Wilno, 1835.
59. Baliński M. Starożytna Polska pod względem historycznym, jeograficznym i statystycznym. W-wa, 1846. T. 3.
60. Batūra R. XIV a. Vilniaus miesto gynybiniai įtvirtinimai // SA. 1964. Nr. 7. P. 13—15.
61. Batūra R. Lietuvos metraščių legendinės dalies ir M. Strijkovskio „Kronikos“ istoriškumo klausimu // Lietuvos TSR MA darbai. A serija. 1966. T. 2(21). P. 265—283.
62. Batūra R. XIII a. Lietuvos sostinės klausimu // Lietuvos TSR MA darbai. A serija. 1966. T. 1(20). P. 141—165.

63. Batūra R. Žemutinė pilis // Lietuvos pilys. V., 1971. P. 36—50.
64. Basalykas A. Vilniaus miesto ir jo apylinkių geomorfologiniai bruožai // GGIMP. 1955. T. 1. P. 33—44.
65. Bieleński J. Wilno // Słownik geograficzny królestwa Polskiego i innych krajów słowiańskich. W-wa, 1893. T. 13. S. 492—522.
66. Binkis K., Tarulis P. Vilnius 1323—1923 m. K.; V., 1923.
67. Bortnowski W. Przegląd prac konserwacyjnych na górze Zamkowej w Wilnie w latach 1930—1936 // AW. 1938. Roczn. 13, zes. 1. S. 211—216.
68. Borusiewicz W. Konserwacja zabytków budownictwa murowanego. W-wa, 1971.
69. Brauni G. et Hogenbergii F. Urbium praecipuarum totius mundi. Liber tertius. Coloniae Agrippinae, typis Godefridi Kempensis a reparata salutis humanae, 1588.
70. Brochwicz Z. Materiały wiążące w budownictwie starożytnym i wczesnośredniowiecznym // MZ. 1968. T. 14. S. 753—792.
71. Budreika E. Aukštutinė pilis // Lietuvos pilys. P. 50—58.
72. Budreika E. Gedimino kalno pilies Vilniuje vakarinio bokšto rekonstrukcijos // PAIM. 1958. P. 3—16.
73. Budreika E. Lietuvos klasicizmo architektūros kūrėjas Laurynas Stucka-Gucevičius. K., 1965.
74. Budreika E. Vilniaus pilis. V., 1977.
75. Charkiewicz W. Kościół św. Marcina stał na górach Altarji // Słowo. 1939. N 176.
76. Chmarzyński G. Historia sztuki // Warmia i Mazury. Poznań, 1953. Cz. 1. S. 199—246.
77. Codex epistolaris Vitoldi magni ducis Lithuaniae. 1376—1430 / Collectus opera Antoni Prochaske. Cracoviae, 1882.
78. Daugūdis V., Lisanka A. Vilniaus Žemutinės pilies arsenalo teritorijos archeologiniai tyrinėjimai 1978 m. // MP. 1982. T. 4. P. 41—46.
79. Daukantas S. Raštai. V., 1976. T. 1—2.
80. Długosz J. Dzieła wszystkie. Kraków, 1869. T. 4.
81. Dobužinskas M. Vilniaus senovė. Gedimino kalnas // Naujoji Roma. 1939. Nr. 16.
82. Dobužinskis V. Vytis. K., 1933.
83. Drėma V. Augustinas Kasakauskas // SA. 1984. Nr. 1. P. 31.
84. Drėma V. Nieznane materiały do działalności Wawrzynca Gucewicza, Piotra Rossi, Tomaszka Righi oraz Karola i Kazimierza Jelskich // BHSZ. 1966. N 3/4. S. 365—373.
85. Drėma V. Romaniniai rūmai Vilniuje // SA. 1984. Nr. 1. P. 22, 23.
86. Drucki Horski G. Lux Lunae Tyszkiewicziana. Vilnae, 1649.
87. Fijałek J. Opisy Wilna aż do połowy wieku XVII-go // AW. 1923. T. 1. S. 313—336.
88. Fijałek J. Opisy Wilna aż do połowy wieku XVII-go // AW. 1924. T. 2, zes. 5—6. S. 131, 132.
89. Fijałek J. i Semkowicz W. Kodeks dyplomatyczny katedry i diecezji Wileńskiej (1387—1507). Kraków, 1948. T. 1.
90. Gedimino kalne vyksta dideli remontai // Vilniaus balsas. 1940. Nr. 211.
91. Gedimino kalno tyrinėjimų duomenys // Vilniaus balsas. 1940. Nr. 232.
92. Gizbert Studnicki W. Przekład polski nieznanego opisu Wilna z przed 187 laty // KW. 1937. N 122.
93. Gizbert W. Wilno: Przewodnik ilustrowany... Wilno, 1910.
94. Gučas A. Kaip tvarkysime Vilniaus pilies aplinką // Kultūros barai. 1980. Nr. 12. P. 59—61.
95. Gudynas P., Pinkus S., Svičiulienė P., Juodelis P. Paveikslų galerija. V., 1968.
96. Guerguin B. Zamki w Polsce. W-wa, 1974.
97. Holubovičiai E. ir V. Gedimino kalno Vilniuje 1940 metų kasinėjimų pranešimas. K., 1941.

98. Hołubowicz W. Gdzie był żelazny włók Gedymina? // KW. 1939. N 172.
99. Hołubowicz W. Krzywy Gród w XIV w. na Górze Bekieszowej w Wilnie // Wilno. 1939. N 1. S. 27—33.
100. Hołubowicz W. Wykopaliska na akord // KW. 1936. N 320.
101. Homolicki M. Do uwag nad dziełem: Wilno od początków jego do roku 1750, ogłoszonych w poprzedzającym tomiku wizerunków, sprostowanie i dopełnienie // WRN. 1842. T. 23. S. 5—207.
102. Homolicki M. Katedra wileńska: Obnova kaplicy świętego Kazimierza, z historycznymi o dawnym jej stanie wiadomościami // WRN. 1840. T. 13. S. 1—123.
103. Homolicki M. Katedra wileńska // WRN. 1838. T. 1. S. 1—74.
104. Homolicki M. Kilka uwag nad dziełem Pana J. I. Kraszewskiego: Wilno od początków jego do roku 1750, t. I i II // WRN. 1844. T. 22. S. 5—211.
105. Homolicki M. O planach Wilna, jakim było w XVI wieku // WRN. 1843. T. 24. S. 1—109.
106. Hunicz A. Nowe źródła do badań nad początkami kościoła św. Michała w Lublinie // KAU. 1981. Zesz. 3—4. S. 271—275.
107. Iz. A. Odkopanie murów obwodowych na Górze Zamkowej // Słowo. 1938. N 81.
108. Jankevičienė A. Lietuvos gotikos stiliaus bendrieji bruožai ir savitumai // LAK. 1980. T. 6(2), sąs. 2. P. 4—35.
109. Jankevičienė A. Vilniaus gotikos ansamblis. V., 1981.
110. Jasz R. Pergamentų katalogas. V., 1980.
111. Jenz H. Wodociągi i kanalizacja miasta Wilna. Wilno, 1932.
112. Jučas M. Vilniaus pilys: Rašytinės žinios // Lietuvos pilys.
113. Jučienė I., Levandauskas V. Vilniaus miesto gynybinė siena. V., 1979.
114. Jurginis J. Vilniaus miesto įkūrimo klausimu // Lietuvos TSR MA darbai. A serija. 1959. T. 1(6). P. 103—111.
115. Jurginis J., Merkys V., Tautavičius A. Vilniaus miesto istorija. V., 1968.
116. Jurkštas J. Kelios pastabos dėl Brauno plano // SA. 1975. Nr. 2. P. 26, 27.
117. Juškevičius A., Maceika J. Vilnius ir jo apylinkės. V., 1940.
118. Kaczmarzyk D. Kaplica św. Anny przy kościele Bernardynów w Wilnie // Teka Komisji historii sztuki. W-wa; Poznań; Toruń, 1976. T. 6. S. 83—160.
119. Kazlauskas A. Vilniaus tiltai // Mokslas ir gyvenimas. 1975. Nr. 6.
120. Kieniewicz K. Problem placu katedralnego w Wilnie // Architektura i budownictwo. 1938. N 11—12. S. 373—375.
121. Kier H. Der mittelalterliche Schmuckfussboden. Düsseldorf, 1970.
122. Kieszkowski W. Dolny zamek wileński // Arkady. 1937. N 10. S. 506—512.
123. Kieszkowski W. Dzieje placu katedralnego w Wilnie // Wilno. 1939. N 2. S. 89—107.
124. Kirkor A. H. Bazylika Litewska. Kraków, 1866.
125. Kirkor A. H. Groby wielkksiążęce i królewskie. W-wa, 1882.
126. Kirkor A. H. Przewodnik po Wilnie. Wilno, 1880.
127. Kitkauskas N., Abramauskas S. Nauji išaiškinti faktai apie Vilniaus katedros (dab. Paveikslų galerijos) architektūros raidą // AMS. 1975. T. 4. P. 83—108.
128. Kitkauskas N. Konstruktyviniai sprendimai architektūros paminklų restauravimo praktikoje // MP. 1968. Gruodis. P. 83—91.
129. Kitkauskas N., Lasavickas S. Vilniaus Žemutinės pilies kai kurių ankstyvųjų pastatų liekanų architektūriniai tyrimai // AP. 1977. T. 4. P. 3—14.
130. Kitkauskas N. Paveikslų galerijos (buv. Vilniaus katedros) konservavimas 1931—1937 m. ir šiuolaikinės jos deformacijos // AP. 1970. T. 1. P. 15—43.

131. Kitkauskas N. Vilniaus katedra. V., 1976. P. 1—84.
132. Kitkauskas N. Vilniaus katedros (Paveikslų galerijos) tyrimų naujaisi duomenys // AP. 1975. T. 3. P. 212—216.
133. Kitkauskas N. Vilniaus pilys tampa muziejum // Kultūros barai. 1984. Nr. 6. P. 44—49.
134. Klimas P. Ghillebert de Lannoy. Dvi jo kelionės Lietuvoje Vytauto Didžiojo laikais (1413—1414 ir 1421 metais) // Praeitis. K., 1933. T. 2. P. 94—157.
135. Kłos J. Wilno: Przewodnik krajoznawczy. Wilno, 1929.
136. Kłos J. Wilno: Przewodnik krajoznawczy. Wilno, 1937.
137. Koląkowski L. Zygmunt August wielki książę Litwy do roku 1548. Lwów, 1913.
138. Kozakiewiczowa H. Spółka architektoniczno-rzeźbiarska Bernardina de Gianotis i Jana Cini // BHSZ. 1959. Zesz. 21. N 2. S. 151—173.
139. Kozakiewiczowa H. Renesans i manieryzm w Polsce. W-wa, 1978.
140. Kozakiewiczowa H. Z działalności budowlanej Zygmunta Augusta (kościół św. Anny-św. Barbary na Dolnym zamku wileńskim) // BHSZ. 1968. Rosz. 30. N 4. S. 436—443.
141. Kozakiewiczowie H., S. Renesans w Polsce. W-wa, 1976.
142. Kraszewski J. I. Wilno od początków jego do roku 1750. Wilno, 1840—1842. T. 1—4.
143. Kronika Wiganda z Marburga. Poznań, 1842.
144. Kurczewski J. Biskupstwo wileńskie. Wilno, 1912.
145. Kurczewski J. Kościół zamkowy czyli Katedra wileńska. Wilno, 1908—1912. T. 1—3.
146. Levandauskas V. Lietuvos aptvarinių pilių mūro technika ir medžiaga // LAK. 1974. T. 4. P. 432—447.
147. Levandauskas V., Jankevičienė A. Lietuvos gotiškų gyvenamųjų ir visuomeninių pastatų mūro medžiagos ir statybos technika // LAK. 1978. T. 5(3). P. 61—83.
148. Levandauskas V. Plytų rišimo būdai ir architektūros paminklų datavimas // LAK. 1981. T. 7(2). P. 3—12.
149. Lexikon der Kunst. Leipzig, 1968. T. 1.
150. Lietuvis Mykolas. Apie totorių, lietuvių ir maskvėnų papročius. V., 1966.
151. Lietuvos metraštis (Bychovco kronika) / Vertė R. Jasz. V., 1971.
152. Lietuvos Tarybų Socialistinės Respublikos istorijos ir kultūros paminklų apsaugos ir naudojimo įstatymas // Tiesa. 1977. Gruodžio 22.
153. Lisanka A. Vilniaus Žemutinės pilies arsenalo teritorijos archeologiniai tyrinėjimai 1978 metais // Istorijos ir kultūros paminklų tyrimai ir restauravimas LTSR 1976—1980 m.: Pranešimų tezės. V., 1980. P. 33—34.
154. Lisanka A. Vilniaus Žemutinės pilies arsenalo teritorijos tyrinėjimai // Archeologiniai tyrinėjimai Lietuvoje 1982 ir 1983 metais: Pranešimų tezės. V., 1984. P. 26—28.
155. Limanowski M. Góra Gedymina była basztą obronną // Słowo. 1939. N 155.
156. Łopaciński E. Archiwalja do historii sztuki Wilna // PMSHS. 1938—1939. T. 3. S. 49—107.
157. Łopaciński E. Horodnictwo wileńskie w latach 1470—1794 // Wilno. 1939. N 2. S. 78—81.
158. Łopaciński E., Morelowski M. Mateo Castelli // PMSHS. 1938—1939. T. 3. S. 108—110.
159. Łopaciński E. Opis terenów wokół katedry i zamku Wileńskiego z r. 1719 // Ibid. S. 94—102.
160. Łopaciński E. Szkice z dziejów Ratusza Wileńskiego od XVI do XIX w. // Ibid. S. 111—126.
161. Lorentz S. Groby królewskie w Wilnie // KW. 1934. N 231.
162. Lorentz S. Katedra wileńska w XIV i XV w. // Ibid. N 88.
163. Lorentz S. Konserwacja ruin na Górze Zamkowej w Wilnie // Ibid. N 176, 178.

164. Lorentz S. Losy szczątków W. ks. Witolda // Ibid. 1933. N 186.
 165. Lorentz S. Ogród zamkowy i plac katedralny // Ibid. 1934. N 1.
 166. Lorentz S. Wawrzyniec Guciewicz. Na marginesie monografii: E. Budreika. Architektas L. Stuoka-Gucevičius. Vilnius, 1954 // BHSZ. 1958. N 3/4. S. 379.
 167. Łoza S. Architecti i budowniczy w Polsce. W-wa, 1954.
 168. Maceika J. Paveikslų galerija: Vadovas. V., 1968.
 169. Magirus H. Der Freiberger Dom. Weimar, 1972.
 170. Menclova D. České hrady. Pr., 1976. Roč. 1—2.
 171. Mikocka K. Nowe materiały dotyczące budowy kaplicy św. Kazimierza w Wilnie // KAU. 1981. Zesz. 3—4. S. 237—246.
 172. Milobędzki A. Późnogotyckie typy sakralne w architekturze ziem polskich // Późny gotyk. W-wa, 1975. S. 83—112.
 173. Miškinis A. Dėl Lietuvos miestų atsiradimo laiko // LAK. 1977. T. 5(4). P. 25—30.
 174. Möbius F. und H., Beyer K. G. Ecclesia ornata. B., 1978.
 175. Mrusek H. J. Romanik. Leipzig, 1972.
 176. Narbutt T. Dzieje starożytne narodu Litewskiego. Wilno, 1835. T. 1.
 177. Narbutt T. Dzieje narodu Litewskiego. Wilno, 1840. T. 7.
 178. Narbutt T. Pomniejsze pisma historyczne... Wilno, 1856.
 179. Ochmański J. Biskupstwo wileńskie w średniowieczu. Poznań, 1972.
 180. Ohle W., Baier G. Die Kunstdenkmale des Kreises Rügen. Leipzig, 1963.
 181. Okulicz J. Pradzieje ziem pruskich od późnego paleolitu do VII w. n. e. Wrocław; W-wa, 1973.
 182. Orda J. O kulcie pogańskim w dawym Wilnie // AMV. Wilno, 1928. T. 7. S. 17—25.
 183. Pašuta V. Lietuvos valstybės susidarymas. V., 1971.
 184. Pašuta V., Štal I. Gedimino laiškai. V., 1966.
 185. Piltz G. Bauwerke-Baustile. Leipzig; Jena; B., 1966.
 186. Piwocki K. Korona miasta Wilna: Prace konserwatorskie na Zamku Górnym // KW. 1936. N 178.
 187. Pocięcha W. Królowa Bona. Poznań, 1958. T. 3.
 188. Prace wykopaliskowe na Górze Zamkowej // KW. 1938. N 225.
 189. Puzinas J. Gedimino kalnas // Lietuviškoji enciklopedija. K., 1940. T. 8. P. 1136—1140.
 190. Romski A. Frombork. W-wa, 1973.
 191. Reklaitis P. Die Burgkirchen in Litauen // Commentationes Balticae. Bonn, 1959. B. 6/7.
 192. Scriptores Rerum Prussicarum. Leipzig, 1861—1866. T. 1—3.
 193. Śledziewski P., Bukowski S. O projekcie regulacji placu katedralnego w Wilnie... // Architektura i budownictwo. 1938. N 11—12. S. 366—372.
 194. Śledziewski P. Mauzoleum królewskie w Bazylice wileńskiej. Wilno, 1939. N 2. S. 107—119.
 195. Śledziewski P. Kościół św. Anny-św. Barbary intra muros castri Vilmensis // AW. T. 9. S. 1—32.
 196. Śledziewski P. Kur yra Vytauto Didžiojo palaikai? // Naujoji Romuva. 1940. Nr. 6, 7.
 197. Słownik starożytności słowiańskich. Wrocław; W-wa; Kraków, 1965. T. 2.
 198. Šliesoriūnas F. Gedimino aikštė Vilniuje. V., 1980.
 199. Šliesoriūnas F. Nauji duomenys apie Martyno Knakfuso veiklą // Lietuvos istorijos metraštis. 1978 metai. 1979. P. 58—86.
 200. Spelskis A. Gedimino aikštės Vilniuje urbanistinis išvystymas ir tvarkymo darbai // SA. 1964. Lapkritis. P. 12—17.
 201. Spelskis A. XVI—XX a. pradžios Lietuvos miestų planavimo vystymasis // LAK. 1966. T. 3. P. 253—287.
 202. Strykowski M. Kronika Polska, Litewska, Żmódzka... W-wa, 1846. T. 1—2.
 203. Studnicki W. Wilno: Przewodnik. Wilno, 1921.
 204. Świechowski Z. Budownictwo romańskie w Polsce: Katalog zabytków. Wrocław; W-wa; Kraków, 1963.
 205. Świeykowski E. [Recenzija apie V. Zahorskio knygą „Katedra wileńska“] // Kwartalnik historyczny. Lwów, 1905. T. 19. S. 70—77.

206. S. Z. Kl. Renesansowe Wilno Zygmunta Augusta (27-e zebranie Sekcji historii sztuki) // KW. 1934. N 313.
 207. Sztuka polska przedromańska i romańska do schyłku XIII wieku / Pod redakcją M. Walickiego. W-wa, 1971. T. 1.
 208. Šalūga R. Vilnius — senoji Lietuvos sostinė // Tiesa. 1957. Gegužės 30.
 209. Tautavičius A. Amžiai, užsikloję velėna // Švyturys. 1965. Nr. 22. P. 26, 27.
 210. Tautavičius A. Archeologiniai kasinėjimai Vilniaus Žemutinės pilies teritorijoje. 1959 m. // LTSR MA darbai. A serija. 1960. T. 2(9). P. 43—65.
 211. Tautavičius A. Kada susidarė sąlygos Lietuvoje miestams atsirasti? // LAK. 1977. T. 5(4). P. 19—24.
 212. Tautavičius A. Vilniaus pilies teritorijos archeologiniai kasinėjimai // PAIM. 1960. T. 2. P. 3—48.
 213. Tautavičius A. Vilniaus Žemutinės pilies mediniai pastatai XIII—XIV amžiais // ILKI. 1964. T. 4. P. 171—187.
 214. Tautavičius A. Žemutinės pilies teritorija ir jos pastatai // Lietuvos pilys. P. 58—74.
 215. Tauras A. Vilniaus žaliųjų plotų vystymosi bruožai // PAIM. 1958. P. 52—56.
 216. Turgenjev A. J. Historica Russiae monumenta, ex antiquis et terrarum gentium archivis et bibliothecis depromta. Petropoli, 1841. T. 1.
 217. Tuulse A. Skandinavija romańska. W-wa, 1970.
 218. Ungewitter H. Lehrbuch der gotischen Konstruktionen. Leipzig, 1901—1903. T. 1—2.
 219. Varakauskas R. Lietuvos ir Livonijos prekybiniai santykiai XIII—XIV a. pirmoje pusėje // Lietuvos TSR aukštųjų mokyklų mokslo darbai. Istorija. 1972. T. 12. P. 127—142.
 220. Vorobjovas M. Vilniaus menas. K., 1940.
 221. Wałowicz H. Prace nad umocnieniem fundamentów Bazyliki wileńskiej // Architektura i budownictwo. 1933. N 6. S. 167—177.
 222. Wolmina legum. Peterburg, 1859. T. 3.
 223. Ibid. 1860. T. 5.
 224. Ibid. Kraków, 1889. T. 9.
 225. Zaske N. Gotische Backsteinkirchen Norddeutschlands. Leipzig, S. a.
 226. Zahorski W. Katedra wileńska. Wilno, 1904.
 227. Zahorski W. Kościół św. Anny w Wilnie. Wilno, 1906.
 228. Zobel R. Tallinna linnamüür. Tallinn, 1966.
 229. Žilevičius L. XIX a. pradžios kariniai Vilniaus statiniai // SA. 1981. Nr. 5. P. 22, 23.
 230. Адомонис Т. П. Искусство Литвы // История искусства народов СССР. М., 1974. Т. 3.
 231. Архитектурное наследство Болгарии. София, 1972.
 232. Батура Р., Пашуто В. Культура Великого Княжества Литовского // Вопросы истории. М., 1977. № 4. С. 94—117.
 233. Батюшков П. Н. Памятники русской старины в западных губерниях империи. Пб., 1872. Выпуск 5. 1874. Выпуск 6.
 234. Василевский В. Г. Где находился виленский Кривой замок? // Труды IX археологического съезда. М., 1897. Т. 2. С. 120, 121.
 235. Виноградов А. А. Путеводитель по городу Вильне и его окрестностям. Вильна, 1908.
 236. Воронин Н. Н. Древнее Гродно // МИА СССР. 1954. № 41.
 237. Воронин Н. Н. Зодчество северо-восточной Руси. М., 1962. Т. 2.
 238. Всеобщая история архитектуры / Гл. ред. Н. Д. Колли. М., 1966—1968. Т. 4—6.
 239. Гриневичюте-Янкявичене А. Основные черты пространства и формы однонефных и зальных готических зданий Литвы // СИА. 1962. Т. 1. С. 235—256.
 240. Глебов Н. Виленские замки верхний и нижний: Исторический очерк // Виленский календарь на 1904 г. Вильна, 1903. С. 292—336.
 241. Гячяускас Е. Тартуский университет в XVII веке и Литва // Тартуский государственный университет. История развития, подготовка кадров, научные исследования: Тезисы докладов. Тарту, 1982. С. 59—64.

242. Добрянский Ф. Старая и новая Вильна. Вильна, 1904.
 243. Значко-Яворский И. Л. Очерки истории вяжущих веществ: От древнейших времен до середины XIX в. М.; Л., 1963.
 244. Известия Императорской археологической комиссии: Прибавление к выпуску 31. Спб., 1909. С. 18, 19.
 245. История искусства народов СССР / Гл. ред. Б. В. Веймарн. М., 1973—1974. Т. 2—3.
 246. Каргер М. К. Древний Киев. М.; Л., 1958—1961. Т. 1—2.
 247. Каргер М. К. Зодчество древнего Смоленска (XI—XIII вв.). Л., 1964.
 248. Каргер М. К. К вопросу о памятниках зодчества XIII в. в Волковыске // Славяне и Русь. М., 1968. С. 420—428.
 249. Квитницкая Е. Д. Архитектура Белоруссии // Всеобщая история архитектуры. М., 1968. Т. 6. С. 453—531.
 250. Киркор А. Древности, найденные в Вильне // Записки императорского археологического общества. Спб., 1856. Т. 8 (Приложения, с. 104—107 и табл. II, III).
 251. Косточкин В. В. Русское оборонное зодчество конца XIII—начала XVI веков. М., 1962.
 252. Крачковский Ю. Старая Вильна до конца XVII столетия // Акты, издаваемые Виленскою археографическою комиссиею для разбора древних актов. Вильна, 1893. Т. 20.
 253. Левандаускас В. К. Материалы кладки и их применение в строительстве Литвы XIII—середины XVII в.: Автореф. дис. ... канд. техн. наук. Каунас, 1974.
 254. Малевская М. В. К реконструкции майоликового пола Нижней церкви в Гродно // Культура древней Руси. М., 1966. С. 146—151.
 255. Малевская М. В., Раппопорт П. А. Декоративные керамические плитки древнего Галича // Slovenská archeológia. Bratislava, 1978. Т. 1—26. С. 87—98.
 256. Миловидов А. Случайные раскопки у подошвы замковой горы в г. Вильне // Отчет Виленской публичной библиотеки и музея за 1908 г. Вильна, 1909. С. 43—52.
 257. Монгайт А. Л. Оборонительные сооружения Новгорода Великого // Крепостные сооружения древней Руси. МИА СССР. 1952. № 31. С. 7—131.
 258. Описание рукописного отделения Виленской публ. библиотеки. Вильна, 1895. С. 12, 13.
 259. Пчелка. Заметки, выписки и корреспонденция Ф. Б. // Северная пчела. Спб., 1854. № 50.
 260. Раппопорт П. А. Вольские башни // Крепостные сооружения древней Руси. МИА СССР. М., 1952. № 31. С. 202—223.
 261. Раппопорт П. А. Метод датирования памятников древнего смоленского зодчества по формату кирпича // СА. 1976. № 2. С. 83—93.
 262. Спрогис Н. Археологические наблюдения в г. Вильне. Вильна, 1902.
 263. Спрогис Н. Ремонт Гедиминского замка // Западный вестник. 1905. № 237.
 264. Тихомиров М. Н. Список русских городов дальних и ближних // Исторические записки. М., 1952. Т. 40.
 265. Ткачоў М. А. Абарончыя збудаванні заходніх зямель Беларусі XIII—XVIII ст.-ст. Минск, 1978.
 266. Топоров В. Н. Vilnius, Wilno, Вильна: город и миф // Балто-славянские этноязыковые контакты. М., 1980. С. 3—71.
 267. Фронцикевич В. Краткое описание римско-католических костелов г. Вильны // Труды IX арх. съезда в Вильне. 1893 г. М., 1897. Т. 2.
 268. Хроники: Литовская и жмойтская, и Быховца // ПСРЛ. М., 1975. Т. 32.
 269. Цауне А. Жилища Риги XII—XIV вв. Рига, 1984.
 270. Цауне А. В. Здания каркасной конструкции XII—XIV вв. в Риге // Проблемы изучения древнего домостроительства в XIII—XIV вв. в северо-западной части СССР: Тезисы докладов. Рига, 1983. С. 57—60.
 271. Чантурия В. А. История архитектуры Белоруссии. Минск, 1977.
 272. Штыков Г. В. Города Полоцкой земли. Минск, 1978.
 273. Штыков Г. В. Древний Полоцк. Минск, 1975.

Asmenvardžių rodyklė

- Abramauskas Stasys 7, 92, 218
 Adomonis Tadas 151, 218
 Albrechtas (auksuotojas) 30
 Aleksandras II 58
 Aleksandras, Lietuvos didysis kunigaikštis ir Lenkijos karalius 22, 24, 69
 Alšėniškis Jonas 17, 74, 88
 Alšėniškis Povilas 19, 20, 24, 26, 49
 Andriolis Pranciškus 49
 Andrius 14, 15, 17, 19, 21, 135, 170
 Antanas šv. 80
 Antokolskis Markas 64
 Antonovičius A. 59
 Anusas (Annus) 23, 148
- Baier G. 222
 Balinskis (Baliński) Mykolas 16, 20, 125, 218
 Banikonienė Marija 216
 Banys J. 216
 Barbora šv. 16—18, 28, 29, 33, 50, 72, 74, 128, 136, 143, 152, 167, 175—177, 181, 196, 203, 206, 207
 Bartolomėjus 29
 Basalykas Alfonsas 219
 Batoras Steponas 29, 32
 Batūra Romualdas 13, 14, 17, 174, 205, 218, 219, 223
 Beyer Klaus G. 222
 Bekešas Kasparas 32, 33, 68
 Belovas 39, 52
 Benediktas, auksuotojas 30
 Benediktas de Makra 17
 Benediktas, mūrininkas 29
 Berecis (Berrecci) Bartolomėjus Italas 23, 87
 Bernardas Italas (žr.: da Džanotis Bernardas Zanobis) 27
 Bieliński J. 219
 Binkis Kazys 219
 Bohemietis Petras 29, 168
 Boneris Jonas 23
 Bona Sforca (Sforza) 21, 23, 26, 27
 Boretis 47
- Borgeziai 82
 Borovskis (Borowski) Jonas 66
 Bortnowski W. 67, 219
 Borusiewicz W. 219
 Braunas Georgas 25, 32, 33, 42, 56, 164, 165, 177, 183, 185, 194, 195, 208, 209, 219
 Brejelis-Pliateris — 17, 18, 26, 141, 150, 171, 179, 190, 192
 Bretfusas (Braitfus) Jobas 29
 Brochowicz Z. 219
 Budreika Eduardas 7, 191, 219
 Bukovskis (Bukowski) Stanislovas 70, 88
 Bžostovskis Konstantinas Kazimieras 27, 30, 37
- Civinskis Janas 37, 44, 52
 Chodasevičius J. 4, 44, 52
 Chodzka (Chodzko) Aleksandras 37
 Chmarzyński G. 219
- Čartoriskiai 50, 74
 Čekas Feliksas 22
 Činis (Cini) Džovanis 24, 26, 29, 87, 133, 176
- Daugudis Vytautas — 7, 143, 180, 187, 216, 219
 Daukantas Simonas 16, 219
 Delamarsas Jonas 33
 Dluogošas Janas 15—17, 219
 Dobužinskas M. 219
 Dobužinskis V. 219
 Domanovskis Janas 24
 Dovydas 36
 Drėma Vladas 219
 Dringelis Liucijus 216
 Drucki Horskis G. 219
 Džanotis da (dia Gianoti) Bernardas Zanobis — 24, 26, 30
- Elena 22
 Elžbieta 26, 29, 69, 175
 Erazmas Eustachas 24

Ferdinandas 29
 Fiezolė Filipas Bartolomėjus (Philippo Bartholomeo de Fiesul) 24
 Fijalekas (Fijalek) Janas Nepomukas 21, 219
 Fiurstenhofas 26, 28, 36, 37—39, 44, 51, 72, 92, 93, 152, 155, 156, 158, 162, 167, 169, 171, 179, 198, 199, 202
 Fryzelis J. 43
 Gaigalas Algirdas 216
 Galis Džovanis Marija 84
 Gediminas 7, 13, 15, 52, 60, 68, 74, 92, 93, 150, 154, 183, 186, 192, 203, 206
 Gerimundas 16
 Gestis (Guesti) Bazilijus 44, 45
 Getkantas Frydrichas 26, 27, 50, 51, 162, 198
 Giacintas 30
 Gizbertas-Studnickis Vaclovas 25, 37, 72, 219
 Glaubicas Jonas Kristupas 39
 Goštautas Albertas 19, 49, 88
 Goštautas Martynas 19
 Goštautas Stanislovas 26
 Goštautai 20, 34—36, 49, 69, 80, 91, 128, 134, 135
 Grinevičiūtė-Jankevičienė Algė 92, 220, 223
 Gučas Augis 158, 219
 Gudynas Pranas 219
 Guerguin B. 219
 Gutas (Gutt) R. 71, 75
 Hohenbergas Frydrichas 16, 26, 219
 Holubovičienė Helena 68, 74, 187, 191, 219
 Holubovičius Vladimiras 68, 74, 187, 191, 219, 220
 Homolickis Mykolas 19, 21, 23, 30, 31, 36, 37, 43, 47, 48, 52, 127, 150, 216, 217, 220
 Hopenas (Hoppen) Ježis 70, 88
 Horainas Mykolas 39
 Hozijus (Hosius) Ulrikas 23, 50
 Hunicz A. 220
 Inocentas IV 13
 Ivaškevičius V. 21
 Jadvyga 71
 Jankevičienė Algė (žr. Grinevičiūtė-Jankevičienė Algė)
 Jankevičius A. 49
 Janonis Julius 71, 75
 Januševskis J. 62
 Januškevičius M. 48, 49
 Jasas Rimantas 220
 Jasinskis Juzefas 20, 24
 Jasinskiai 34, 80
 Jekaterina II 64, 66
 Jelskis Karolis 42
 Jensch H. 220
 Jogaila 13—17, 32, 52, 57, 72, 89, 91, 93, 114, 125, 127, 128, 149, 166, 205, 207
 Jogailaičiai 38
 Jokūbas 30
 Jonas Kazimieras 33
 Jonas Žygimantas 23, 24, 26, 34, 36, 80, 88, 128
 Jonas šv. 39, 123, 137, 175, 197
 Jučas Mečislovas 18, 220
 Jučienė Irena 180, 217, 220
 Julijona 17
 Juozapas šv. 35
 Jurevičius Ciprijonas 70
 Jurgelionis Julius 158
 Jurginis Juozas 220
 Jurgis šv. 58, 63, 179
 Jurkštas Jonas 220
 Juškevičius A. 220
 Kaczmarzyk D. 175, 220
 Kargeris M. 92, 224
 Kasakauskai 20, 80, 134
 Kasparas 19, 20
 Katilius Audronis 185
 Katkevičius Jonas Jeronimas 19
 Kazlauskas Alfonsas 51, 220
 Kazimieras Jogailaitis 20—22
 Kazimieras šv. 19, 21, 24, 29—32, 34—36, 38, 39, 48, 49, 58, 64, 68, 80—84, 86, 88, 89, 91, 97, 119, 130, 134, 135, 141, 160, 161, 196, 206
 Kęsgaila Mykolas 20
 Kęsgailos 20, 21, 24, 34, 36, 80, 91, 119, 122, 123, 128, 134, 135, 196
 Kęstutis 14
 Ketlinska (Ketlińska) Alina 67
 Kieniewicz K. 220
 Kier H. 217
 Keškovskis (Kieszkowski) Vitoldas 71, 72, 74, 220
 Kirkoras Adomas 21—24, 58, 220, 224
 Kitkauskas Kazys Napoleonas 7, 158, 170, 216, 220, 221
 Klemensas šv. 110
 Klimas Petras 221
 Klimenka M. 50
 Klosas (Klos) Julius 21, 68—70, 88, 89, 91, 127, 217, 221
 Knakfusas Joachimas 140
 Knakfusas (Knackfuss) Martynas 39, 140, 170
 Koląkowski L. 221
 Kotovičius Aleksandras 33

Kotovičius Eustachas 34, 36, 37
 Kozakiewicz S. 221
 Kozakiewiczowa H. 221
 Kraševskis (Kraszewski) Juzefas Ignacas 17, 22, 24, 32, 221
 Kristus 123
 Kriukelis Jonas 191
 Kulikauskienė Regina 110
 Kuntzanas (Kuntzan) Henrikas 29
 Kurčevskis (Kurczewski) Janas 19, 20, 21, 23, 25, 30, 31, 59, 134, 221
 Kuodis Povilas 86
 Kvitnickaja E. D. 224
 Lanua de (de Lannoy) Žiliberas 18, 65, 139, 140, 192
 Lasavickas Sigitas 7, 170, 174, 177, 179, 181, 185, 187, 194, 195, 217
 Legaitė-Skardžiuvienė Regina 7, 174, 178, 217
 Lempickis (Łempicki) S. A. 70
 Leninas Vladimiras 58, 71
 Levandauskas Vytautas 92, 224
 Levickas K. 58
 Lietuvis Mykolas 22, 219
 Lisanka Albertas 7, 180, 185, 187, 219, 221
 Limanowski M. 221
 Lopacinskis (Lopaciński) Euzebijus 39, 221
 Lorencas (Lorentz) Stanislovas 66, 89, 91, 93, 95, 127, 128, 221, 222
 Loza S. 222
 Maceika Juozas 21, 217, 220, 222
 Maceikovskis Augustas 29
 Mackevičius Šymka 27
 Magirius H. 222
 Maironis 58
 Malevskaja M. V. 92
 Makovskis (Makowski, Makovius) Tomas 20, 25, 150
 Margytė Marijona 74
 Marija šv. 20, 22, 24, 30, 34—36, 39, 42, 80—82, 84, 91, 123, 124, 134, 137, 139
 Marija Magdalena 23, 73
 Marševskis J. 60
 Martynas šv. 17, 57, 68, 192, 194
 Masalskis Ignatas Jokūbas 39, 42
 Menclova D. 221
 Merkys Vytautas 220
 Micevičius Adomas 37, 70, 71
 Mikulionis Stanislovas 92
 Mikocka K. 222
 Mikalojus šv. 17, 18, 192, 205
 Mykolas šv. 89, 124
 Miłobędzki A. 222
 Milovidovas A. 65
 Mindaugas 13, 124, 125, 203
 Miškinis Algimantas 222
 Möbius F. 222
 Monstvilas Kazys 7, 217
 Monvydai, Manvydai 18, 19, 24, 34, 36, 49, 80, 110, 128, 134, 166
 Monvydas, Montvydas, Manvydas Albertas 19
 Moreliovskis (Morelowski) Marijanas 32, 50, 68, 72—75, 150, 161, 162, 175, 217
 Motieka Saulius 158
 Mozė 79
 Mrusek H. J. 222
 Narbutas Teodoras 16, 17, 30, 31, 125, 127, 140, 222
 Naremskis (Narebski) Stanislovas 66
 Nonhartas (Nonhaart) Petras 29
 Ochmanskis (Ochmański) Ježis 20, 21, 24, 222
 Oginskis Liudvikas 36
 Oginskis Mykolas Kazimieras 39
 Ohle W. 222
 Okulicz J. 222
 Olekaitis Mykolas 74
 Ona, Lietuvos didžiojo kunigaikščio Vytauto žmona 21, 135,
 Ona šv. 14, 17, 21, 26, 28, 29, 33, 70, 72, 73, 89, 128, 136, 140, 152, 167, 170, 175—177, 181, 196, 202, 203, 206, 207
 Orda Ježis 222
 Ozemblovskis (Ozębłowski) Juzefas 43, 45, 46, 59, 157
 Pacas Mykolas Kazimieras 33
 Padovanas (Padovano) Džovanis Marija 29, 88
 Pantaleonas šv. 107
 Palonis (Palloni) Mikelis Arkangelas 34, 84
 Paškovskis (Paszkowski) Vladislavas 66
 Patkauskas Stasys 5, 217
 Pašuta Vladimiras 203, 220, 222
 Pavlovičius 64
 Paulius fon Vormditas (Wormdith) 13
 Pekša (Peksza) Jonas 69, 70
 Pelceldas (Pelceldt) Danielius 27, 32, 130, 150, 155, 203
 Pelgžimavičius (Pielgrzymowicz) Petras 26
 Perkūnas, baltų dievas 15, 16, 124, 125
 Perlis 125, 126
 Pertis (Peretis) Pjetras 84
 Peška (Peszka) Juozapas 36, 37, 44, 60, 150

- Petras I 37
 Petras šv. 21, 33, 80, 84, 88, 91, 128, 134
 Petravičius (Piotrowicz) Jonas 26
 Pinkus Stasys 219
 Pilipavičius Juozas 86
 Pilkauskas Regimantas 216
 Piltz G. 222
 Pilsudskis Juzefas 71
 Pivockis (Piwocki) K. 66, 222
 Pociecha W. 222
 Padčasinskis Karolis 49
 Polis (Pohl) Vilhelmas 29—32
 Posilgė Jonas 15
 Povilas šv. 33, 84
 Povilauskaitė Vida 185
 Pranciškus Florentietis (Della Lora Francesko) 22, 23, 155
 Prochaska Antanas 216
 Protasevičius Valerijonas 91, 128, 134, 136
 Prusakas N. 64
 Pšibilskis M. 41
 Purlys Evaldas 179
 Pusje (Poussier) Žozefas 43—45
 Puškinas Aleksandras 64, 205
 Puzinas Jonas 68, 222
- Racevičienė Julija 216
 Račinskis K. 41
 Radvila Mikalojus Juodasis 29, 168
 Radvilaitė Barbora 29, 38, 69, 196
 Radvilos 38, 50, 168, 169
 Rakauskas Jonas Albrechtas 21
 Rakauskai 21, 34, 36, 80, 134
 Rapoportas Pavelas Aleksandrovičius 7, 92, 224
 Raškauskas Virginijus 151
 Rauba Juozas 66
 Raulinaitis Adolfas 46, 217
 Reklaitis Povilas 222
 Rigis Tomas (Righi Tomasso) 42, 81
 Rimantienė Rimutė 110
 Rimskis-Korsakovas A. 45
 R[ivijus] (Rivius, Ruvius) Johanas Friderikas 16, 17, 23, 217
 Rokas šv. 34, 42
 Romski A. 222
 Rosis (de Rossi) Pjetras 42, 44, 47
 Rotundas Augustinas 16, 17
 Ruseckas Kanutas 49
- Sabaliauskienė-Lebedytė Ramunė 217
 Sakalauskas Mečislovas 217
 Sakas (Sacco) Džiuzepė 42
 Salvadoras Johanas Vincentas 33, 34, 128, 130
- Sapiega Kazimieras Nestoras 38
 Sapiega Leonas 19
 Sapiegos 89
 Sendzivojovičius Stanislovas 19
 Semkowicz W. 219
 Siežputovska Katerina 39
 Simanavičius Žibartas 92
 Skardžius Edmundas 7, 218
 Skiedelis Jonas 22
 Skirmantas 15
 Skorulskiai 20
 Sledzevskis (Sledziewski) Piotras 21, 70, 123, 175, 222
 Sliesoriūnas Feliksas 51, 222
 Slendzinskis (Slendziński) Ludomiras 71, 75
 Sluckis Moisiejus 43
 Sluškos 74
 Smuglevičius Pranciškus 21, 33, 34, 38—42, 49, 51, 53, 84, 87, 88, 150, 155, 156, 174, 190, 191, 193, 205
 Solikovskis Janas Dimitrijus 32
 Soroka Andrejus 39
 Spelskis Antanas 222
 Spruogis J. 64, 65, 224
 Stanislovas šv. 21, 29, 34, 80
 Stankevičius Gintautas 151
 Steponas šv. 176
 Strijkovskis Motiejus 15—17, 125, 127, 222
 Studnicki W. 222
 Stuoka-Gucevičius Laurynas 19, 21, 34, 42, 43, 48, 58, 70, 71, 79, 81, 84, 87, 97, 132, 140, 141
 Svičiulienė Pranė 219
- Šafueris 56
 Šalūga Romualdas 13, 223
 Šildhauzas Karolis 44, 45
 Šiška (Šiško) Adolfas 63
 Šliozbergas Abraomas 43, 45, 52, 53
 Špicnagelis F. 52
 Štal J. 184
 Šulcas Mykolas Angelas 42, 43
 Šveikovskis, Šveikauskas (Świekowski) Emanuelis 25, 222
 Świechowski Z. 222
 Šventaragis, spėjamas Lietuvos didysis kunigaikštis, gyvenęs XIII a. 15—17
 Švitrigaila 22
- Taboras Albertas 20, 134
 Tallat-Kelpša J. 58
 Tarulis Petras 219
 Tauras Antanas Juozas 223
 Tautavičius Adolfas 7, 17, 143, 151, 174, 175, 181, 218, 223
 Tenkala (Tenkallo) Konstantinas 29, 30, 82

- Telksnienė Elvyra 218
 Tiškevičius Eustachas 21, 29
 Tiškevičius Jurgis 32
 Toporovas Vladimiras 17, 224
 Tvardovskis 28, 38, 152, 174, 202
 Turgenev A. J. 223
 Tuulse A. 223
- Ulčinskis K. 49
 Ungewitter G. 223
 Unšerftas Friderikas 29
 Urbaitė Danutė 218
 Urbonas VI 15, 16, 124
- Vaina Abraomas 30, 47, 80
 Vainos 30
 Vaitkevičius Gediminas 187
 Vaitulevičienė Elvyra 218
 Valavičius Eustachas 19, 21, 30, 35, 85, 87
 Valavičiai 20, 30, 31, 34—36, 39, 47, 49, 69, 80, 81, 84—87, 89, 91, 118, 119, 121, 123, 128, 132, 134, 141, 149
 Varakauskas R. 223
 Vasilevskis V. G. 14, 223
 Velikordovas G. 53
 Verneris fon Liudvikas Reinholdas 37, 38
 Vilianis K. 81
 Vygandas Marburgietis 14, 15, 18
 Vytautas 14, 17, 19, 21, 22, 38, 70, 95, 113, 114, 134, 135, 194
 Vladimiras 125
 Vladislovas Vaza 29
 Vladislovas (žr. Jogaila)
 Vladislovas šv. 47, 80, 81, 87, 88, 91, 128, 134
 Vodzinskas Eduardas 7, 217, 218
 Volimuntavičius Rumboltas 20
- Vonsovičius (Wąsowicz) Henrikas 37, 70, 223
 Vorobjovas M. 223
 Voroninas N. N. 92, 223
 Vrublevskis Tadas 50, 74, 93, 153, 206
- Zahorskis V. 127, 134, 223
 Zaleckis Antanas 35
 Zaskė N. 223
 Zareckienė Dalija 92
 Zigmantas, imperatorius 17
 Zigmantas Vaza 19, 21, 30, 31
 Zenkovičius (Zienkowicz) Mykolas 34
 Značko-Javorskis G. 92, 224
 Zobel R. 223
- Žametas Albertas 87, 88
 Landsbergis-Žemkalnis 74, 75
 Žilevičius Leonidas 223
 Žygimantas Augustas 17, 23, 26, 29, 38, 50, 69, 169, 175, 176
 Žygimantas Kęstutaitis 21, 22
 Žygimantas Senasis 19, 23, 24, 26, 29
- Батюшков П. Н. 223
 Виноградов А. А. 223
 Глебов Н. 223
 Гечяускас Евальдас 223
 Добрянский Ф. 224
 Квитницкая Е. Д. 224
 Костичкин В. В. 224
 Крачковский Ю. 224
 Тихомиров М. Н. 224
 Ткачоў М. А. 224
 Фронцикевич В. 224
 Цауне А. 224
 Чантурия В. А. 224
 Штыков Г. В. 224

Turiny

Pratarmė

5

VILNIAUS PILIŲ ARCHITEKTŪROS RAIDA PAGAL ISTORINIUS ŠALTINIUS

11

Vilniaus pilys iki XV a. pabaigos

13

XVI a.—XVII a. pradžia — renesanso
architektūros klestėjimas Žemutinėje pilyje

22

Vilniaus pilys XVII a. antrojoje pusėje—XVIII
amžiuje

33

Vilniaus pilių teritorija ir pastatai
XIX a.—XX a. pradžioje

43

Vilniaus pilių teritorija ir pastatai po
Pirmojo pasaulinio karo (iki 1941 m.)

66

VILNIAUS PILIŲ PASTATŲ IR GYNYBINĖS SISTE- MOS ARCHITEKTŪRA

77

Vilniaus katedra

79

Pastato architektūra

79

1931—1932 m. tyrimų rezultatai

89

Kvadratinio pastato liekanos

91

Tolesnė kvadratinio pastato raida

115

Dabartinio pastato planinės ir
tūrinės-erdvinės kompozicijos raida

127

Kriptų architektūros tyrimai

134

Kiti Žemutinės pilies pastatai, jos gynybinių įrenginių lie-
kanos

143

Varpinės bokštas

143

Pastato su kontraforsais liekanos

151

Renesansinių rezidencinių kunigaikščių
rūmų liekanos

155

Pilies rūmų tarnybinių pastatų liekanos;
Pilies kalno vakarinė atraminė siena

162

Naujasis arsenalas (dabar Istorijos ir
etnografijos muziejus)

170

Šv. Onos ir šv. Onos-šv. Barbaros bažnyčios
liekanos

175

Arsenalo rytinis korpusas; arsenalo teritorijoje
rastos rytinės ir šiaurinės gynybinių
sienų liekanos

179

Aukštutinė pilis

186

Vilniaus pilių gynybinė sistema, pilių ryšys su miestu, pa-
minklų apsauga

197

Вильнюсские замки

Резюме

208

Vilnius Castles

Summary

212

Bibliografija

215

Asmenvardžių rodyklė

Kitkauskas N.
Ki235 Vilniaus pilys: (statyba ir architektūra) / LTSR kultūros
m-jos paminklų restauravimo projektavimo inst., VISI.— V.:
Mokslas, 1988.— 231 p.: iliustr.

Santr.: rus., angl.— Bibliogr.: p. 215—224 (273 pavad.).—
Asmenvardžių r-klė: p. 225—229.

ISBN 5—420—00172—1

Leidinio tikslas — papildyti Vilniaus pilių kai kurių objektų trūkstamus tyrimus, apibendrinti bei susisteminti iki šiol sukaupą pilių pastatų architektūros ir istorijos tyrimų medžiagą; ją įvertinti, iš šiuolaikinių mokslo pozicijų periodizuoti Žemutinės bei Aukštutinės pilių pastatus pagal stilius, apžvelgti pilių gynybinės sistemos raidą, paanalizuoti pilies ryšį su miestu.

4902020000—003
K 163—88
M854(08)—88

BBK 85.113(2L)
MBBK 72T1

Научное издание

Наполеонас Киткаускас

ВИЛЬНЮССКИЕ ЗАМКИ

(строительство и архитектура)

Монография

На литовском языке
Вильнюс, «Мокслас», 1988
Mokslinis leidinys

Napoleonas Kitkauskas

**VILNIAUS
PILYS**

(statyba ir architektūra)

Monografija

Redaktorė A. BENDORIENĖ

Dailininkas ir meninis redaktorius I. ZIBUCAS

Techninė redaktorė N. MAROZAITĖ

Korektorės: D. TOLVAIŠIENĖ, L. BALAIKIENĖ

ИБ № 2997

Duota rinkti 1987 02 18. Pasirašyta spausdinti 1989 02 10. LV 12019.
Formatas 70×100¹/₁₆. Popierius — ofsetinis Nr. 1. Garnitūra — „Taims“, 9 punktų.
Ofsetinė spauda. 18,70 sąl. sp. l. 94,56 sąl. spalv. atsp. 22,27 apsk. leid. l.
Tiražas 30 000 egz. Užsakymas 449. Kaina 5,10 rb. Leidykla „Mokslas“, 232050
Vilnius, Žvaigždžių 23. Spaudė K. Poželos spaustuvė, 233000 Kaunas, Gedimino 10.

Napoleonas Kitkauskas
VILNIAUS PILYS

