

2349:1-2).

8. KRIEMALA, Kauno raj., Raudondvario apyl., Nemuno slėnio pušynėlyje, apie 500 m nuo upės deš. kranto. Apima 100x150 m, dalis ploto ariama. Iš radinių pažymėtinas pergniaužtinis titnaginis kirvelis (ruošinys).

9. KRIŪKAI, Šakių raj., Kriūkų apyl.. Apie 100 m į R nuo gyvenvietės, Nemuno slėnyje, ariamame lauke, 1 km ruože.

10. KULAUTUVA, Kauno raj., miestelio V pakraštyje, apie 100 m į PV nuo senosios Kulautuvos sodybų, I terasoje, apie 300 m nuo Nemuno deš. kranto, 300x200 m ploto ruože.

11. KURMAGAĻA, Jonavos raj., Kulvos apyl.. Apie 50 m į ŠR nuo Z. Zdenavičiaus sodybos, ariamame lauke.

12. PAKALNIŠKĖLIAI, Raseinių raj., Betygalos apyl.. Apie 100 m nuo Dubysos kair. kranto, 150 m į Š nuo T. Rupeikos sodybos, I terasoje, smėlyne, 100x50 m ploto ruože.

13. PAŽAISLIS, Kauno miestas. Apie 100 m į V nuo jachtklubo uosto vartų, replautame Nemuno krante.

14. VILKIJA, Kauno raj., miestelio centre, Nemuno pakrantėje, ties buvusią sinagogą.

15. ZAPYŠKIS, Kauno raj.. Apie 100 m į Š nuo senosios bažnyčios, Nemuno paplautame krante.

BRŪKŠNIUOTOSIOS KERAMIKOS KULTŪROS FORMAVIMASIS RYTŲ LIETUVOJE

Algirdas Girininkas

Brūkšniuotosios keramikos ir vėlyvosios Nervos kultūrų ryšiai pirmą kartą pastebėti tyrinėjant Rytų Lietuvos vėlyvąjį neolitą ir Latvijos brūkšniuotąją keramiką (Girininkas A., 1985, 4. p. 131, Girininkas A. 1982, c. 19, Vasco A., 1983, c. 18). Šie ryšiai

atsispindi kaulo - rago, titnaginių-ekmeninių dirbinių tipuose, keramikoje iš vėlyvosios Nervos ir arkstyvosios brūkšniuotosios keramikos kultūros paminklų. Naujausi senojo žalvario amžius Kreutuono I C gyvenvietės tyrinėjimai įgolino naujai pažvelgti į brūkšniuotosios keramikos kultūros kilmę Rytų Lietuvoje. Šiame straipsnyje panauginsime vėlyvosios Nervos kultūros raidą senajame žalvario amžiuje ir jos įtaką besiformuojančiai brūkšniuotosios keramikos kultūrai.

Ilgą laiką brūkšniuotosios keramikos ir vėlyvosios Nervos kultūrų ryšiai nebuvo pastebėti dėl mažai tyrinėtų vėlyvojo neolito ir senojo žalvario amžius paminklų ir dėl išivyravusios nuomonės, kad brūkšniuotosios keramikos kilmė - išspręstas klausimas. Tanką priminti, kad brūkšniuotosios keramikos kultūrą archeologai kildino iš virvelinės keramikos kultūros (Danileitė E. 1966, 2(21) p. 111-125, Граудонис А. 1980, c. 67), o kad baltų kultūra atsirado susiliejus vietinėms Nervos, Nemuno neolitinėms kultūroms su virvelinės keramikos kultūra, jų pagrindu susiderius Pamerių (Žucevo) kultūrai (Римантене Р. 1980, c. 24) ir jos įtakei išplitus visoje Lietuvos teritorijoje. Tačiau kaip ne kartą pažymėta, vienasluoksnių virvelinės keramikos kultūros paminklų Rytų Lietuvos teritorijoje labai mažai. Vėlyvajame neolite ne tik Rytų Lietuvoje, bet ir Šiaurės Baltarusijoje, Rytų Latvijoje, pietinėje Pskovo srityje didžiausią kiekį sudarė vėlyvosios Nervos kultūros paminklai (Girininkas A. 1985, 4. p. 130-131, Крайнов Д.А., Лозе Н.А., 1987, c. 54). Baltiška, jau susiformavusia archeologine kultūra vadinti negelima nė vienos Rytų Lietuvoje žinomos vėlyvojo neolito kultūros, nes nė viena iš jų (vėlyvoji Nervos, virvelinė, šukinė - duobelinė) neturi tiesioginio perimamumo su baltiška brūkšniuotosios keramikos kultūra. Lyginimui panaudojome neolitinę -

vėlyvosios Narvos, virvelinės, duobelinės-šukinės keramikos-kultūrų tyrinėtų paminklų ir ankstyvųjų Lietuvos, Latvijos, Baltarusijos piliakalnių brūkšniuotosios keramikos kultūros bei chronologiniu požiūriu tarpinė senojo žalvario amžiaus Kretuono I C gyvenvietės medžiaga.

Keramika. Palyginkime trijų chronologinių ir dviejų kultūrinių grupių gyvenviečių keramiką. Vėlyvosios Narvos kultūros gyvenvietėse (Žemaitiškės 1-ma, 2-ra, 3-čia A ir kt.) vyraujančiais buvo I, S ir C formos kakleliais plokščiadugniai puodai, pagaminti iš molio masės, kurios sudėtyje buvo augalinės ir grūstų sraigių priemaišos. Puodai ir apskriti žemi puodukai papuošti apvalių, keturkampių, grūdelių formos duobučių, įveirių štampelių, šukinių įspaudų horizontaliomis eilutėmis. Puodų briaunos užapvalintos. (I ir S formos), nežymiai nusklembtos į vidaus pusę (CS ir C formos) ar priplotos (I formos). Jos, kaip ir puodų paviršius, ar vidus, puoštos dažniausiai tuo pačiu ornamentų motyvu. Ornamentų motyvai aptinkami dažniausiai žemiu puodo kaklelio iš išorės ar vidaus, rečiau – visame paviršiuje. Puodų paviršius ir vidus dažnai brūkšniuoti, – įstrižai ar horizontaliai. Puodų forma įvairi (pav. 1 a, b, c, d, e, f). Vyraujančiais buvo b, c, e ir f formos puodai. A formos puodai peplito šukinės duobelinės kultūros, b ir e – Cedmero D tipo paminklų įtakoje. Išsiskiria puodai d formos, kurie plito virvelinės keramikos kultūros įtakoje. Viena iš įdomiausių yra f formos tiesiomis, į viršų nežymiai platejėnčiomis sienelėmis puodai. Nors vėlyvojo neolito tyrinėtose gyvenvietėse jų palyginti nedaug, tačiau senėjame žalvario amžiuje šio tipo puodai tapo vyraujantys, ypačiai jų gausu senuoju žalvario amžiumi datuotoje Kretuono I C gyvenvietėje. Čia puodai tos pačios molio masės, formos, ornamentikos, kaip ir vėlyvosios Narvos kul-

tūros keramikoje, nors šalia atsirado naujų – augalinių-motyvų. Įdomu, kad šiuo laikotarpiu pasirodo visai naujas ir svarbus ornamentų motyvas: puodai nuo pačios kaklelio briaunos imami brūkšniuoti vertikaliais retais ir teisyklingsiais brūkšniais (pav. 1 g, h, i). Ant jų išliko ir horizontalūs nežymus, technologiniam puodų gamybos procesui priklausantis brūkšniavimas, kuris ant brūkšniuotosios keramikos kultūros puodų jau nežinomas. Todėl brūkšniuotosios keramikos kultūros puodų technologiją kildinti iš ankstyvojo neolito laikotarpiu buvusios technologijos (kai puodai iki pat senojo žalvario amžiaus vidurio iš vidaus ar išorės buvo įstrižai ar horizontaliai brūkšniuojami) nėra pagrindo (Volkeitė-Kulikauskienė R., 1987, p. 88-89). Net Narvos ir brūkšniuotosios keramikos kultūrų puodų lipdymo technika buvo skirtinga. Narvos kultūros puodai buvo lipdomi iš 4-7 cm pločio plokščių juostelių. Vienas juostelės kraštas buvo užbaigiamas apvalia briauna, o antras – grioveliu-įskroda, kurią užmaudavo ant apatinės juostelės; ar užleidžiant juostą ant juostos, paploninus juostų kraštus; ar užleidžiant juostą ant juostos ir dar paliekant įskrodą. Tuo tarpu brūkšniuotosios keramikos kultūros puodai jungiami iš atskirų juostos atkarpų (Backe A., 1983, c. 7).

Brūkšniuotosios keramikos kultūros puodai iš Rytų Lietuvos ankstyvųjų piliakalnių apatinio sluoksnio (I tūkst.pr.m.e. I ketvirtis) yra I formos plokščiadugniai "kibiro" formos, brūkšniuotu paviršiumi puodai, kurių molio masėje jau daug grūsto granito. Ši technologinė naujovė brūkšniuotosios keramikos kultūroje galėjo paplisti iš daugelio kultūrų: virvelinės, vėlyvosios šukinės-duobelinės, Nemuno kultūrų, kur molis buvo liesinamas grūstu granitu. Kad puodų formos išliko, pasikeitus jų ornamentikai, gali būti

susiję su ypatingais socialiniais-ekonominiais bei pasaulėžiūros pakitimais II tūkst.pr.m.e. paskutiniame ketvirtyje. Tai buvo laikotarpis, kai keitėsi ir visuomenės struktūra. Archeologai tuos pakitimus atseka pagal materialinės kultūros raidą.

Vienu žymiausiu pasikeitimu tenka laikyti bendruomenės persikelimą iš žemesnių vietų paežerėse, paupiuose ant kalvų, kurių teritorija buvo aptveriamą ir tikriausiai sustiprinamą. Analogiška sustiprinta vėlyvojo neolito žemaitiškės I-ja gyvenvietė (Гирнинкас А. 1982, c. 16) rodo prasidėjusius pokyčius pirmykštėje bendruomenėje jau XVIII amž.pr.m.e. Tačiau žymesni pakitimai įvyko vėlyvojo neolito pabaigoje (žemaitiškės II-ja gyvenvietė, XVII amž.pr.m.e.), kai pasirodė ilgieji namai (Girininkas А. 1985, 4, p. 129). Savo statusą bendruomenėje įtvirtino atskira šeima. Tokios šeimos sudarė gimininę bendruomenę, kurioje pastebimas aiškūs darbo pasidalijimas (atskirose pastato patalpose, prie atskirų židinių vyko skirtingi darbai – medžio, kaulo-rago, odos apdirbimas. Tai patvirtina aptiktų radinių trasologinių tyrinėjimų duomenys). Tokie du ilgieji namai buvo aptikti Kretuono IC gyvenvietėje, jie žinomi ir ankstyvųjų piliakalnių apatiniuose kultūriniuose sluoksniuose (Daugudis V. 1982, p. 20-21).

Antros žymus pasikeitimas materialinėje kultūroje buvo metalo dirbinių platesnis panaudojimas ir jų pačių gamyba. XVI amž.pr.m.e. pasirodė pirmieji išežtiniai žalvariniai dirbiniai (Grigalavičienė E. 1974, 1, p. 206), o XV-XIV amž.pr.m.e. jau išežtinis metalas (varis) liejamas vietoje ir iš jo gaminami dirbiniai. Tą patvirtina Kretuono IC gyvenvietėje aptikta variai lieti skirta akmeninė forma bei Lubanos ežero apylinkėje (Rytų Latvijoje) Legazos gyvenvietėje aptikti žalvariai lieti moliniai tigliai (Лосе И.А. 1979, c. 79-80, рис. 58). Galima manyti, kad tuo metu metalas

dar nebuvo plačiai paplitęs. Jis dar buvo, matyt, sunkiai išigyjamas ir gyventojai plačiai vartojo kaulo-rago, titnago ir akmenų dirbinius iki pat geležies amžiaus pradžios (Граудонис Я. 1967, таб. I-XVIII, Grigalavičienė E. 1975, 4(53) p. 73-83; 1976, 1(54), p. 51-56; 1976, 3(56), p. 69-80).

Trečias žymus pasikeitimas – gyventojų dvasinėje kultūroje. Jei vėlyvojo neolito laikotarpyje Nėrvos kultūros gyventojai mirusius laidodavo nedegintus, tai senajame žalvario amžiuje – degintus urnoje ir apdėtus akmenimis (Бугримас А., Гирнинкас А. 1985, c. 17-19) (Kretuono I A gyvenvietė) bei negiliose duobutėse prie židinių – galvas, atskirtas nuo kūno (Kretuono IC gyvenvietė). Vėlesni brūkšniuotosios keramikos kultūros laikotarpio palaidojimai Rytų Lietuvoje kol kas nesiškūs ir sunkiai datuojami. Iš atsiktinių radinvičių žinoma, kad būta griautinių ir degintinių palaidojimų (Grigalavičienė E., 1974, 1, p. 212; Žiogas J. 1909, p. 325).

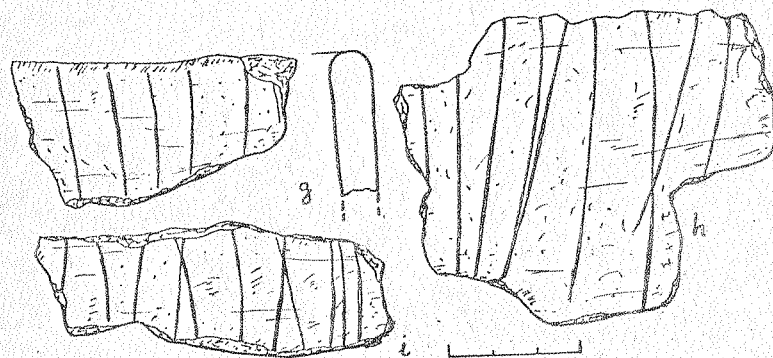
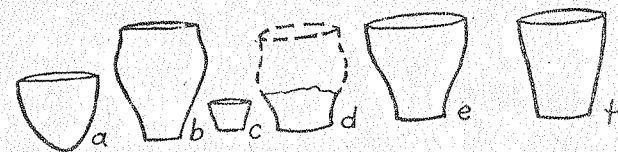
Šie materialinės ir dvasinės kultūros pasikeitimai senajame žalvario amžiuje buvo ekonominių procesų išdava. Gyventojai perėjo nuo pasisavinamojo prie gamybinio ūkiniukavimo: gyvulininkystės ir žemdirbystės.

Todėl nenuostabu, kad iki to laiko buvusi puošni vėlyvojo neolito ir senojo žalvario amžiaus pradžios keramika tapo labai paprasta, be sudėtingų ornamentų motyvų, tik brūkšniu tu paviršiumi. Matyt, žmonių dėmesys nukrypo visai į kitą objektą – metalą. Keitėsi požiūris į "ši" ir "ana" pasaulį. Apie tai jau byloja Kretuono IC gyvenvietėje aptikti minėti palaidojimai, ant kaulo-rago vaizduojamos žmonių figūrėlės, žmogaus kaukė-kabutis (pav. 2:d, e), žvėrių figūrėlės (pav. 2:a, b, c).

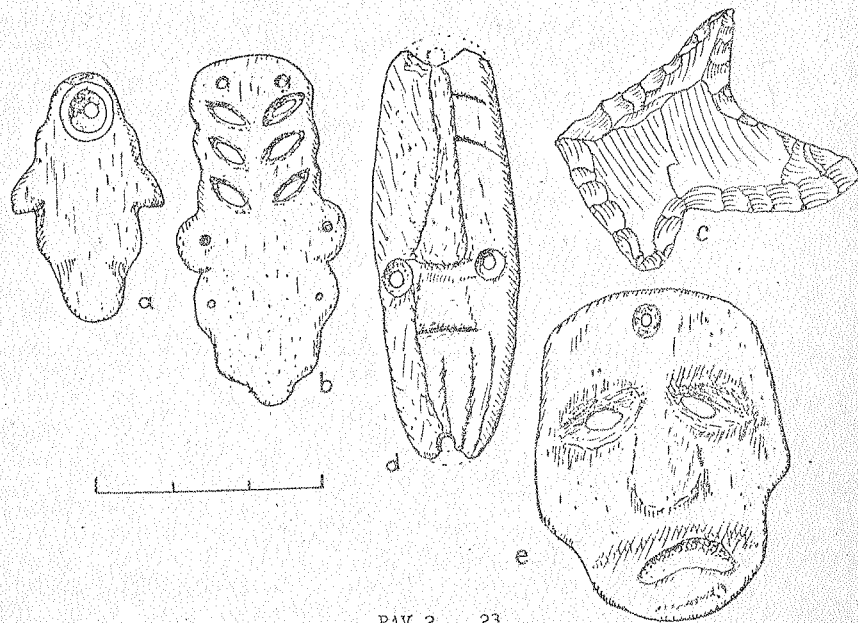
Kaulo-rago dirbiniai. Įdomu, kad tokie dirbiniai, kaip smeigtukai su ataugėlėmis galvutės apačioje (Kretuono IB gyvenvietė),

smeigtukai paplatinta viršūne ir ašele šone (Žemaitiškės 2-ra), vienadenčiai žeberklai kotelio pagrinde turintys atangas (Kretuono IB, IC), plokšti strėlių antgaliai abiem smailėjančiais galais (Kretuono IB), durkliai iš vamzdinio keulo (Kretuono IB, IC), durkliai iš sąnariinių keulų (Žemaitiškės 2-ra, Kretuono IC), meškerės kabliukai (Kretuono IC), ylos (visose tyrinėtosiose prie Kretuono ežero gyvenvietėse), kabučiai iš meškos ir šerno ilčių su skylutėmis (Žemaitiškės 2-ra, Kretuono I-me C), kabučiai iš žvėrių dentų (visose gyvenvietėse), odatos (Žemaitiškės 2-ra), įtveriamieji kaltai, pagaminti iš vamzdinų keulų ir ragų (Kretuono IB, IC, Žemaitiškės I-me, 2-ra), įtveriamieji keuliniai ir roginiai kirviai (Kretuono IB, IC, Žemaitiškės I-me ir 2-ra), rankenos ir kiti dirbiniai yra jau žinomi iš viduriniojo neolito pabaigos ir vėlyvojo neolito bei senojo želvario amžiaus gyvenviečių prie Kretuono ežero. Šie dirbiniai buvo vartojami Rytų Lietuvos, Latvijos, Šiaurės Vakarų ir centrinės Baltarusijos teritorijoje iki ankstyvojo geležies amžiaus (Grigalavičiienė E. 1975, 1976, 1976; Градонос Н. 1967, таб. VII-XVIII). Šios keulinės industrijos ištekas siekia vidurinį ir vėlyvąjį neolitą ir priklauso Narvos kultūros šiaurės rytinei grupei (Гирининкас А. 1988, с. 42-44).

Dauguma tikroginų dirbinių, kurie aptinkami Rytų Lietuvos vėlyvojo neolito vėlyvosios Narvos kultūros paminkluose (Гирининкас А. 1988, с. 45, рис. 4:24-26), yra tapatūs senojo želvario amžiaus dirbiniams iš Kretuono IC gyvenvietės. Tai lapo formų su įkote, lancetiniai, trikampi širdiniai, trikampiai su įkoteimis, netaisyklingų formų robiniai strėlių antgaliai, kirvelio formos kalteliai, gėliniai, šoniniai, pusiau šoniniai graužtukai, grandukai, įtveriamieji, nežymiai plėtėjantiais ašmenimis ir šlifotu paviršiumi keturkampio pjūvio kirviai, ovaliniai kirvukai, ašmenė-



PAV 1



PAV 2 23

liai nuo keulinių-rąginių žvejybos ir medžioklės įrankių, peiliai, drožiamieji peiliai, gražtai, vienagaliai ir dvigaliai su daugeliu aikštelių skaldytiniais ir kt. dirbiniais, paminti iš vietinio ir įvežtinio titnago žaliavos. Titnagą importuodavo iš Valdejaus aukštumų ir Neries aukštupio. Ankstyvųjų piliakalnių apatinių sluoksnių titnaginiai dirbiniai Lietuvoje dar tyrinėtojų neskelbti, tačiau to pačio laikotarpio (I tūkst.pr.m.e. pradžioje) Bratoniškių (Girininkas A. 1979, 4(69), p. 87-92), Samantonių, Žaliosios ir kt. gyvenviečių medžiaga rodo, kad I tūkst. pr.m.e. pirmojoje pusėje pagrindiniai titnaginių dirbinių tipai nebesikeitė, tai pat jų išskyrimo. Analogiški titnaginių dirbinių tipai aptinkami Latvijos, Baltarusijos ankstyvuosiuose piliakalniuose kartu su brūkšniuotąja keramika (Граудонис Н. 1967, таб. V-VI).

Akmeninių dirbinių tarpe Rytų Lietuvoje vėlyvajame neolite vėlyvosios Narvos kultūros paminkluose vyraujančiais buvo keturkampio pjūvio įtvėriamieji kirviai, įtvėriamieji su skylėmis kėpliai, įtvėriamieji grubiai apskaldyti kėpliai, dobilo lapo formos tiaklų pasvarai, nežymiai plėtojantysis asmenėlis kaltelė, šlifavimui skirtos staklės. Keturkampio pjūvio kirveliai išliko dažnai vartojamais įrankiais per visą Žalvario amžių ir buvo labiausiai paplitę Šiaurės Rytų ir Rytų Lietuvos teritorijoje (Begušienė O., Rimantienė R. 1974, žem. 12:1, 2, 4). Leiviniai ir baltiškai kovos kirviai vėlyvosios Narvos kultūros gyvenvietėms nebūdingi. Pavieniai ir atsitiktinai rasti leiviniai ir baltiškai kovos kirviai, matyt, ne vietinės kilmės. Rytų Lietuvoje jie kol kas neaptinkami, nors ir tikėtina, kad virvelinės keramikos kultūros gyventojų jie buvo dedami į kapus. Matyt, išliko susardytų kapų vietose.

Jeigu šiaurės rytiniame Narvos kultūros areale vėlyvajame

neolite virvelinės keramikos kultūra vietinei Narvos kultūra tiesioginės įtakos neturėjo, kaip formavosi Rytų baltų kalbė? Tenka manyti, kad vėlyvosios Narvos kultūros gyventojai turėjo kalbėti labai artima indoeuropiečių prokalbei kalbė, nes Rytų Lietuva, Latvija, Šiaurės Baltarusija, Pietų Pskovo sritis, kurioje buvo paplitusi vėlyvoji Narvos kultūra, įėjo į baltišką hidronimų ir toponimų arealą (Ванарас А. 1960, с. 119). Šis arealas, kurį išskyrė K. Būga, tarp kitų baltų hidronimų ir toponimų turi savitumą. Jis nurodė, kad šiuos hidronimus paliko "rytų baltai" (Būga K. 1961, p. 493-583).

1. Rytų Lietuvoje brūkšniuotosios keramikos kultūros formavimosi procesui svarbiausią reikšmę turėjo vėlyvosios Narvos kultūra.

2. Brūkšniuotosios keramikos kultūros formavimas Rytų Lietuvoje apima senąjį žalvario amžių - XVI-XVII amž.pr.m.e.

3. Rytų Lietuvoje formuojantis baltiškai brūkšniuotosios keramikos kultūrai be vėlyvosios Narvos kultūros nežymią įtaką turėjo šukinės-duobelinės ir virvelinės keramikos kultūros (kaip komponentai įėjo į vėlyvosios Narvos kultūrą).

4. Apie susiformavusią baltišką kultūrą Rytų Lietuvoje galima kalbėti tik nuo brūkšniuotosios keramikos kultūros susidarymo XIII amž.pr.m.e.

ŽALVARIO ANKSTYVOJO GELEŽIES AMŽIAUS LAIDOJIMO PAMINKLAI IR PAGRINDINIAI LAIDOSĖNOS BRUOŽAI LIETUVOJE (IŠSKYRUS PAJŪRIO RUOŽĄ)

Algimantas Merkevičius

Akmens amžiuje ir žalvario amžiaus pradžioje dabartinėje Lie-