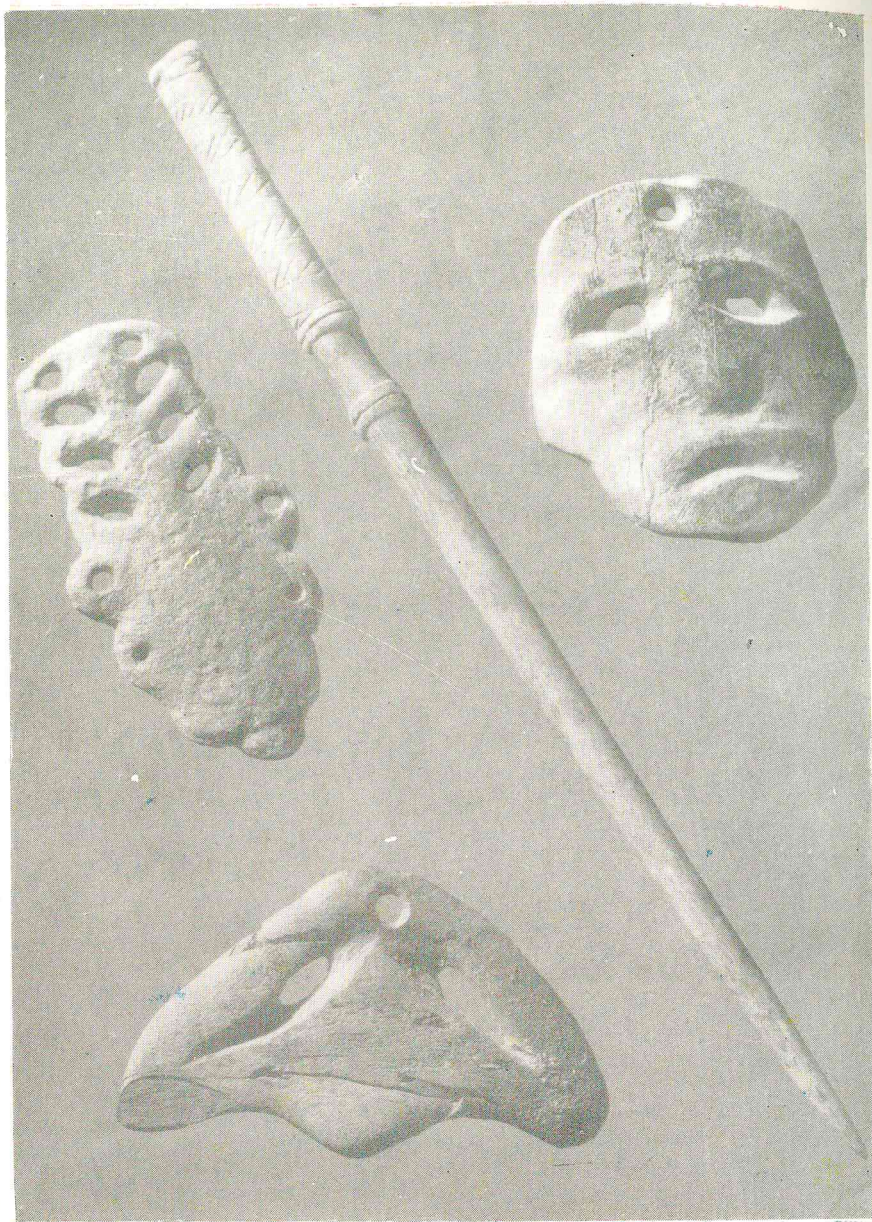




Senieji lietuvių
papuošalai



Lietuvos TSR dailės muziejus



Художественный музей
Литовской ССР

Senieji **lietuvių**
papuošalai

Старинные **ЛИТОВСКИЕ**
украшения

1988

SENIEJI LIETUVIŲ PAPUOŠALAI

Lietuvos taikomosios dailės raida negali būti pilnai suprantama be jos ištakų: akmens, žalvario ir geležies amžių dirbinių. Parodoje eksponuojami mažiau žinomi, tačiau unikalūs dirbiniai iš pastaraisiais metais tirtų gyvenviečių: Šventosios 23 (Palangos m.), Kretuono IC (Švenčionių rj.), Paplienijos (Telšių rj.); piliakalnių: Narkūnų (Utenos rj.); plokštinių kapinynų: Dauglaukio (Tauragės rj.), Andulių, Kašučių, Laivių, Lazdininkų, Užpelkių (visi Kretingos rj.), Kretingos (Kretingos m.), Maudžiorų (Kelmės rj.), Jurgaičių, Rusnės, Švėkšnos, Vidgirių (visi Šilutės rj.), Aukštkiemio-Plūcių, Daukšaičių, Dvylių, Girkalių, Stragnų (visi Klaipėdos rj.), Požerės, Šarkų, Žvilių (visi Šilalės rj.), Stungių (Joniškio rj.), Pašušvio (Kėdainių rj.), Gintališkės (Plungės rj.), Palangos (Palangos m.), Skrebinų (Jonavos rj.), Liepiniškių (Utenos rj.); pilkapynų: Eitulionių (Trakų rj.), Sūdėnų (Kretingos rj.).

Gintaro papuošalai pradėti gaminti IV—III tūkstantmetyje pr. m. e. Lietuvos pajūryje, neolitinės Narvos kultūros vakarų varianto paplitimo srityje. Gintariniai kabučiai pagaminti iš menkai apdirbtų natūralių gintaro gabalų. Dažnas radinys — gintaro sagutės. Kartais jos kruopščiai poliruotos, kartais tik retušuotos (Šventosios 23 gyvenvietė). Unikalūs Kretuono IC (1500 m. pr. m. e.) kauliniai gyvūniniai kabučiai su tauriojo elnio galvos, žuvies arba ruonio bei kitais atvaizdais. Išsiskiria kabutis „Žmogaus veidas“. Narkunų didžiajame piliakalnyje rasti kauliniai smeigtukai ir schematiška žmogaus

figūrėlė yra naujojo žalvario amžiaus (I tūkstantmečio pr. m. e. I pusė — vidurys) reti taikomosios dailės dirbiniai.

Dauguma senųjų meistrų sukurtų papuošalų — tikri savojo laikmečio taikomosios dailės kūriniai. Nuo II tūkstantmečio pr. m. e. pradžios buvo žinomos žalvario, nuo I tūkstantmečio pr. m. e. antrosios pusės — geležies apdirbimo paslaptys. I m. e. tūkstantmečio pradžioje pradėti gaminti sidabriniai dirbiniai. Gaminant papuošalus, buvo derinamos kelios metalų rūšys, mokėta įvairios jų apdirbimo technikos (emaliavimas, sidabravimas, alavavimas, sidabro juodinimas bei auksavimas, žalvario dengimas sidabro ar alavo plokštelėmis). Subtiliai parenkami ir komponuojami ornamentai, derinami dekoruoti ir nedekoruoti paviršiai. Dažnai ornamentu paryškintos konstrukcinės dirbinio dalys. Buvo siekiama sujungti į darnią visumą papuošalų praktinę paskirtį, tobulą formą ir puošybą. Dirbiniai puošiami mėlyno stiklo akutėmis, įvairiaspalviais emaliais. Dažnai ornamentinės kompozicijos užbaigiamos įkartėlių, susikertančių linijų, taškučių, laužtų linijų juostomis. Labai mėgstami kiauraraščiai papuošalai (kabučiai, segės, smeigtukai). Karolių vėriniai veriami iš stiklo, emalio, žalvario karolių ir įvijų. Dažnai į tokias apvaras veriami gintaro karoliai. Labai mėgstamas geometrinių ornamentas: taškeliai, akutės, apskritimai, trikampėliai, įkartėlės, rombeliai. Puošybiniai elementai jungiami į darnią ritmišką visumą ir teikia kompozicijai judėjimo įspūdį. I m. e. tūkstantmečio viduryje, be tradicinių geometrinių, plinta stilizuoti gyvūniniai motyvai.

Labai stilizuotų gyvūnų snukučiais puošiamos lankinės segės, o IX—XIII a. — įvairios plokštinės ir pasaginės segės, apyrankės. Dažnai dirbiniuose atkuriami gyvūnų galvučių atvaizdai, o kartais tik atskiri gyvūno bruožai, kurie žymimi geometrinio ornamento elementais. Kai kurie gyvūnų atvaizdai yra tiek pakitę, jog primena lelijos ar tulpės žiedą. Šis motyvas vėliau sutinkamas lietuvių liaudies mene.

I m. e. tūkstantmečio pabaigoje — II m. e. tūkstantmečio pradžioje paplinta augalinių raštų motyvai: lenktos, banguotos, riestos linijos. Jie derinami su geometriniu raštu; augaliniai skulptūrinės plastikos elementai naudojami lankinėms ir pasaginėms segėms puošti.

Nuo XIII—XIV a. plinta nauji papuošalai ir ornamentai — auskarai, bibliniais motyvais puošti metaliniai diržai, žiedai su įvairiomis akutėmis. Šalia tradicinės kultūros elementų juose jaučiama ir Vakarų Europos kultūros įtaka. Paroda baigiama XVI a. vidurio dirbiniais, kai, galutinai išsigalėjus krikščionybei, išnyksta paprotys puošti žalvariniais papuošalais.

Parodoje eksponuojami dirbiniai iš LTSR dailės muziejaus, LTSR istorijos ir etnografijos, Šiaulių „Aušros“ istorijos ir etnografijos, Trakų istorijos, Telšių ir Kretingos kraštotyros muziejų fondų, tebetyrinėjamų paminklų.

Audronė BLIUJIENĖ

СТАРИННЫЕ ЛИТОВСКИЕ УКРАШЕНИЯ

Изобразительное искусство Литвы не было бы полностью понято без ее истоков: изделий каменного, бронзового и железного веков. На выставке экспонируются малоизвестные, но уникальные находки из археологических исследований поселений: Швянтои 23 (г. Паланга), Крятуонас I Ц (Швянчёнский р-он), Паплений (Тельшяйский р-он); городища Наркунай (Утянский р-он); грунтовых могильников: Дауглаукис (Таурагский р-он), Андулай, Кашучяй, Лайвяй, Лаздининкай, Ужпялькяй (все Кретингский р-он), Кретинга (г. Кретинга), Мауджэрай (Кельмский р-он), Юргайчяй, Русне, Швекшна, Видгирай (все Шилутский р-он), Аукшткемая-Плуцяй, Даукшайчяй, Двилай, Гиркаляй, Страгнай (все Клайпедский р-он), Пожере, Шаркай, Жвиляй (все Шилальский р-он), Стунгяй (Йонишкский р-он), Пашушвис (Кедайнский р-он), Гинталишке (Плунгский р-он), Паланга (г. Паланга), Скрябинай (Ионавский р-он), Лепинишкес (Утянский р-он); курганных могильников: Эйтуленис (Тракайский р-он), Суденай (Кретингский р-он).

Янтарные изделия начали изготавливать в IV—III тысячелетиях до н. э. на территории Литовского побережья (Нарвская культура). Они изготавливались из слегка обработанных натуральных кусков янтаря. Янтарные пуговицы иногда тщательно отполированы, иногда — только ретушированы. Уникальны костяные зооморфные подвески из поселения Крятуонас I Ц (1500 лет до н. э.) в виде головы благородного оленя,

рыбы или тюленя и др. Выделяется подвеска «Лицо человека». В большом городище Наркунай (Утянский р-он) найденные костяные булавки и схематичное изображение человека являются шедеврами изобразительного искусства нового бронзового века (первая половина—середина I тысячелетия до н. э.).

Многие украшения местных мастеров — настоящие произведения изобразительного искусства своего времени. С середины II тысячелетия до н. э. были известны способы обработки бронзы, с конца I тысячелетия до н. э. — железа. С начала I тысячелетия н. э. начали изготавливать серебряные изделия. Для изготовления украшений использовалось несколько видов металлов, применялись разные технологические способы. Среди них: эмалировка, серебрение, лужение, золочение серебряных изделий, покрытие бронзовых изделий серебряной или оловянной фольгой. Тонко подбирались и компоновались орнаменты, в ритмическое единство соединялись орнаментированные и неорнаментированные плоскости изделия. Орнаментом выделялись конструктивные части изделий. Отдельные орнаментные композиции часто заканчиваются нарезками, точками, зигзажными линиями. Изготавливались ажурные подвески, фибулы, булавки. Изделия украшались глазками из синего стекла или разноцветной эмали. В ожерельях сочетались не только стеклянные, эмалевые, бронзовые бусины и спирали, но и янтарные бусины. Изделия украшались особенно любимыми геометрическими мотивами:

кружочками, точками треугольниками, нарезками. Разные элементы орнаментики создавали ритмическое единство, придавая композиции впечатление движения. От середины I тысячелетия н. э., вместе с традиционными геометрическими, появляются сильно стилизованные зооморфные орнаменты, которыми украшались арбалетовидные фибулы, а в IX—XIII вв. — пластинчатые, подковообразные фибулы, браслеты. Иногда отдельные зооморфные элементы определены только геометрическим мотивом, другие напоминают стилизованную головку животного, а иногда выражены мотивом лилии или тюльпана. Последний мотив позднее встречается в литовском народном искусстве. В конце I и в начале II тысячелетий н. э. широко использовались растительные орнаменты и их скульптурные изображения. Это изгибчатые, волнистые линии, которые применялись наряду с геометрическим орнаментом. Растительная скульптурная пластика встречается в арбалетовидных и подковообразных фибулах.

С XIII—XIV вв. появляются новые украшения и мотивы орнаментики: серьги, металлические пояса, перстни с разными глазками и др. Кроме элементов традиционной культуры, наблюдается культурное влияние Западной Европы. Выставка заканчивается изделиями середины XVI века, когда полностью утвердилось христианство и традиция носить бронзовые украшения была позабыта.

Выставка скомплектована из экспонатов Художественного

и Историко-этнографического музеев Литовской ССР, Шяуляйского историко-этнографического музея «Аушра», Тракайского исторического, Тельшяйского и Кретингского краеведческих музеев и исследуемых археологических памятников.

Аугроне БЛЮЕНЕ

DIE ALTLITAUISCHEN SCHMUCKE

Die Entwicklung der litauischen angewandten Kunst wird nicht vollständig erfaßt, wenn die Erzeugnisse der Stein-, Bronze- und Eisenzeit nicht in Betracht gezogen werden. Gegenstände, die hier ausgestellt werden, sind für das breite Publikum noch wenig bekannt, weil viele außerordentliche Funde sind während der Ausgrabungen der Siedlungen aus der Steinzeit, der Burgbergen und der Bestattungsdenkmäler erst in den letzten Jahren gemacht worden. Besonders interessant sind die Knochenanhänger, auf denen ein Hirschkopf, ein Menschengesicht und ein Fisch oder eine Robbe dargestellt, und die bei der Ausgrabung der Siedlung Kretuonas 1C (im Kreise Švenčionys, 1500 Jahre v. u. Z.) gefunden worden sind. Wichtig sind auch die Knochennadeln und die schematische Menschengestalt aus dem Burgberg Narkūnai (Kreis Utena, 1. Hälfte des 1. Jahrtausends v. u. Z.).

Viele Schmuckgegenstände dieser Ausstellung sind wahre Meisterwerke der angewandten Kunst jener Zeit. Für die Bearbeitung von Eisen und Buntmetallen haben die einheimischen Handwerker verschiedene Techniken, vor allem Gießen und Schmieden, aber auch Schleifen, Sägen, Gravieren, Flechten u. a., benutzt. Die Meister haben es verstanden, verschiedene Metalle zu versilbern und zu emaillieren; sie haben es gekonnt auch die Oberflächen mit dünnen ornamentierten Platten zu bedecken.

Als Ornamente dienen meistens geometrische Motive. Um die Mitte 1. Jahrtausends u. Z. kommen auch Tiergestalten. Seit dem Ende des 1. und dem Anfang

des 2. Jahrtausends werden auch Pflanzenmotive gefunden.

Seit dem 13. Jahrhundert haben sich in Litauen neue Arten der Schmucksachen verbreitet, wie z. B. Ohrringe, Metallgürtel, Fingerringe mit verschiedenen Edelsteinen u. a. Hier spürt man den Einfluß nicht nur der einheimischen Tradition, sondern auch der westeuropäischen Kultur. Die Ausstellung endet mit den Mitte des 16. Jahrhunderts, weil mit der Verbreitung des Christentums Bronzeschmucksachen immer weniger benutzt wurden.

Die Ausstellungsgegenstände sind Eigentum des Museums der Kunst der Litauischen S.S.R., des Historisch-Ethnographische Museums der Litauischen S.S.R., des Historischen Museums von Trakai und der Heimatmuseen von Telsiai und Kretinga. Manche Exponate entstammen direkt den Funden aus den noch nicht zu Ende geführten Ausgrabungen.

Audronė BLIUJIENĖ

1. **Kabutis**; gintarinis.
IV—III tūkstantm. pr. m. e.
Šventosios 23 gyvenvietė,
Palanga.
1=4,3 cm
IEM EM 2110:127
2. **Kabutis**; gintarinis.
IV—III tūkstantm. pr. m. e.
Šventosios 23 gyvenvietė,
Palanga.
1=2,8 cm
IEM EM 2210:773
3. **Kabutis**; gintarinis.
IV—III tūkstantm. pr. m. e.
Šventosios 23 gyvenvietė,
Palanga.
1=4,2—4,5 cm
IEM EM 2071:25
4. **Kabutis**; gintarinis.
IV—III tūkstantm. pr. m. e.
Šventosios 23 gyvenvietė,
Palanga.
1=2, 8—2,9 cm
IEM EM 2071:28
5. **Karolis**; gintarinis.
IV—III tūkstantm. pr. m. e.
Šventosios 23 gyvenvietė,
Palanga.
Ø 2,0 cm
IEM EM 2148:8
6. **Sagutės**; gintarinės (24 vnt.).
IV—III tūkstantm. pr. m. e.
Šventosios 23 gyvenvietė,
Palanga.
Ø 1,2—2,5 cm
IEM EM 2110: 130; 124; 119; 129;
322; 221; 89; 156; 106; 302; 191;
100; 199; 200; 287; 304; 761; 781;
IEM EM 2152; 66; 51; 53; 93; 94;
IEM EM 2152; 16
7. **Kabutis**; kaulinis „Žmogaus veidas“.
1500 m. pr. m. e.
Kretuono I C gyvenvietė¹,
Švenčionių rj.
4,5×3,5 cm
8. **Kabutis**; su tauriojo elnio galva.
1500 m. pr. m. e.
Kretuono I C gyvenvietė,
Švenčionių rj.
5,5×2,6—2,0 cm
9. **Kabutis**; kaulinis,
trikampis, kiauraraštis.
1500 m. pr. m. e.
Kretuono I C gyvenvietė,
Švenčionių rj.
5,0×3,0 cm
10. **Kabutis**; kaulinis, dviveidis.
1500 m. pr. m. e.
Kretuono I C gyvenvietė,
Švenčionių rj.
4,0×1,5 cm
11. **Kabutis**; kaulinis, su žuvies
ar ruonio atvaizdu.
1500 m. pr. m. e.
Kretuono I C gyvenvietė,
Švenčionių rj.
2,8×1,8—1,0 cm
12. **Smeigtukas**; kaulinis,
galvutė ilga, ornamentuota.
I tūkstantm. pr. m. e. vid.
Narkūnų Didysis piliakalnis,
Utenos rj.
1=14,2 cm
IEM AR 594:293
13. **Smeigtukas**; kaulinis,
galvutė apskrita, plokščia,
su skylute viduryje.
I tūkstantm. pr. m. e. I p.
Narkūnų Didysis piliakalnis,
Utenos rj.
1=7,0 cm
IEM AR 594:264
14. **Smeigtukas**; kaulinis,
galvutė plokščia,
su skylute viduryje.
I tūkstantm. pr. m. e. vid.
Narkūnų Didysis piliakalnis,
Utenos rj.
1=7,5 cm
IEM AR 594:265
15. **Smeigtukas**; kaulinis,
vinies pavidalo galvute,
su dviem ataugėlėmis
smeigiamojoje dalyje.
I tūkstantm. pr. m. e. I p.
Narkūnų Didysis piliakalnis,
Utenos rj.
1=7,2 cm
IEM AR 594:270
16. **Smeigtukas**; kaulinis,
įsmaugta galvute.
I tūkstantm. pr. m. e.
Narkūnų Didysis piliakalnis,
Utenos rj.
1=9,2 cm
IEM AR 594:278
17. **Smeigtukas**; kaulinis,
įkarta atskirta
ornamentuota galvutė
I tūkstantm. pr. m. e.
Narkūnų Didysis piliakalnis,
Utenos rj.
1=10,8 cm
IEM AR 594:280

¹ Saugojimo vieta nenurodoma,
nes paminklas tebetyrinėjamas

18. **Smeigtukas**; kaulinis, galvutė maža, stačiakampė. I tūkstantm. pr. m. e. Narkūnų Didysis piliakalnis, Utenos rj. 1=6,0 cm IEM AR 594:292
19. **Smeigtukas**; kaulinis, galvutė maža, suspausto rutulio formos. I tūkstantm. pr. m. e. Narkūnų Didysis piliakalnis, Utenos rj. 1=5,0 cm IEM AR 594:285
20. **Smeigtukas**; kaulinis, galvutė su trimis ataugėlėmis. I tūkstantm. pr. m. e. Narkūnų Didysis piliakalnis, Utenos rj. 1=5,5 cm IEM AR 594:288
21. **Smeigtukas**; kaulinis, galvutė su dviem ataugėlėmis. I tūkstantm. pr. m. e. Narkūnų Didysis piliakalnis, Utenos rj. 1=5,0 cm IEM AR 594:289
22. **Smeigtukas**; kaulinis, galvutė ilga, plokščia. I tūkstantm. pr. m. e. Narkūnų Didysis piliakalnis, Utenos rj. 1=10,4 cm IEM AR 594:294
23. **Žmogaus figūrėlė**; kaulinė, primityvi. I tūkstantm. pr. m. e. Narkūnų Didysis piliakalnis, Utenos rj. 9,0×2,8 cm IEM AR 594:359
24. **Segė**; žalvarinė, stačiakampė, kiauraraštė, su kabučiais. II—III a. Dauglaukio plokštinis kapinynas, kapas Nr. 14; Tauragės rj. 4,0×2,0 cm
25. **Vėrinys** iš žalvarinių kabučių. III a. Dauglaukio plokštinis kapinynas, kapas Nr. 13; Tauragės rj. Kabučiai: 1=2,5 cm; vėrinys: Ø 11,2 cm
26. **Antkaklė**; žalvarinė, kūginiais galais, su kilpelėmis. III a. Dauglaukio plokštinis kapinynas, kapas Nr. 13; Tauragės rj. Ø 13,5 cm
27. **Segė**; žalvarinė, laiptelinė. III a. Dauglaukio plokštinis kapinynas, kapas Nr. 30; Tauragės rj. 1=4,5 cm; pl. 4,8 cm
28. **Segė**, žalvarinė, trikampe kojele. II a. Dauglaukio plokštinis kapinynas, kapas Nr. 32; Tauragės rj. 1=3,7 cm; pl. 2,5 cm
29. **Smeigtukas**; žalvarinis, statinėlinis. III a. Dauglaukio plokštinis kapinynas, kapas Nr. 31; Tauragės rj. 1=10,3 cm
30. **Smeigtukas**; žalvarinis, ritinis. II—III a. Dauglaukio plokštinis kapinynas, kapas Nr. 32; Tauragės rj. 1=9,5 cm
31. **Smeigtukas**; žalvarinis, cilindrine galvute. I—II a. Stragnų plokštinis kapinynas, atsitiktinis radinys; Klaipėdos rj. 1=14,7 cm; pl. 2,5 cm IEM AR 38:766
32. **Antkaklė**; žalvarinė, kūginiais galais, su pusbėnulių formos kabučiais. III a. Dauglaukio plokštinis kapinynas, kapas Nr. 25; Tauragės rj. Ø 13,7 cm; kabučiai: 1=5,0 cm
33. **Apyrankės**; žalvarinės, juostinės (2 vnt.). III a. Dauglaukio plokštinis kapinynas, kapas Nr. 25; Tauragės rj. Ø 6,8—7,0 cm; pl. 1,2—1,3 cm
34. **Smeigtukai**, žalvariniai, statinėliniai (poriniai), sujungti grandinėle. III a. Dauglaukio plokštinis kapinynas, kapas Nr. 25; Tauragės rj. 1=9,0—9,2 cm; grandinėle: 1=50,5 cm
35. **Ziedas**; žalvarinis, įvijinis. II—III a. Dauglaukio plokštinis kapinynas, kapas Nr. 37; Tauragės rj. Ø 2,0 cm
36. **Vėrinys** iš žalvarinių (303 vnt.) ir gintaro karolių (3 vnt.). II—III a. Dauglaukio plokštinis kapinynas, kapas Nr. 37; Tauragės rj.
37. **Apyrankės**; žalvarinės, įvijinės (2 vnt.). II—III a. Dauglaukio plokštinis kapinynas, kapas Nr. 34; Tauragės rj. Ø 4,8—5,0 cm; h 6—6,2 cm
38. **Smeigtukai**; žalvariniai, apskriti, kiauraraščiai, su kiauraraščiais kabučiais, sujungti 5 grandinėlėmis. III a. Dauglaukio plokštinis kapinynas, kapas Nr. 36; Tauragės rj. Smeigtukai: Ø 4,7 cm; kabučiai: h 7,0 cm
39. **Antkaklė**; žalvarinė, dėželinė. III a. Dauglaukio plokštinis kapinynas, kapas Nr. 36; Tauragės rj. Ø 10,5 cm; dėžutė: Ø 2,0 cm
40. **Antkaklė**; žalvarinė, dėželinė. III a. Dauglaukio plokštinis kapinynas, kapas Nr. 36; Tauragės rj. Ø 12,0 cm; dėžutė: Ø 2,5 cm
41. **Antkaklė**; žalvarinė, dėželinė. III a. Dauglaukio plokštinis kapinynas, kapas Nr. 36; Tauragės rj. Ø 15,0 cm; dėžutė: Ø 2,5 cm
42. **Segė**; žalvarinė, laiptelinė. III a. Dauglaukio plokštinis kapinynas, kapas Nr. 36; Tauragės rj. 1=3,9 cm; pl. 3,5 cm
43. **Vėrinys** iš stiklinių, gintarinių ir auksuoto (1 vnt.) karolių. III a. Dauglaukio plokštinis kapinynas, kapas Nr. 36; Tauragės rj.
44. **Antkaklė**; žalvarinė, kūginiais galais, su dvejomis kiauraraščiais ir pusbėnulių formos kabučiais. III a. Dauglaukio plokštinis kapinynas, kapas Nr. 39; Tauragės rj. Ø 12,3 cm; kabučiai: 3,0×1,0 cm ir 2,5×2,0 cm
45. **Vėrinys** iš žalvarinių kabučių. III a. Dauglaukio plokštinis kapinynas, kapas Nr. 39; Tauragės rj. Vėrinys: Ø 11,0 cm; kabučiai: 1=1,6—1,8 cm
46. **Appgalvio** iš žalvarinių spurgelių ir įvijų fragmentas. III a. Dauglaukio plokštinis kapinynas, kapas Nr. 39; Tauragės rj. 1=15,3 cm; pl. 2,0 cm
47. **Antkaklė**; žalvarinė, kūginiais galais, su kiauraraščiais pusbėnulių formos kabučiais. III a. Dauglaukio plokštinis kapinynas, kapas Nr. 39; Tauragės rj. Ø 14,0 cm
48. **Vėrinys** iš gintarinių, žalvarinių ir emalio (1 vnt.) karolių. III a. Dauglaukio plokštinis kapinynas, kapas Nr. 39; Tauragės rj.
49. **Antkaklė**; žalvarinė, viela apsuktais galais, su kilpele ir kabliuku. III a. II p.—IV a. pr. Užpelkių plokštinis kapinynas, kapas Nr. 19; Kretingos rj. Ø 14,0 cm LDM ED 132.084
50. **Smeigtukai**; žalvariniai, apskriti (poriniai). III a. II p.—IV a. pr. Užpelkių plokštinis kapinynas, kapas Nr. 19; Kretingos rj. Ø 5,5—5,6 cm LDM ED 132.085; 132.086
51. **Smeigtukas**; žalvarinis, rozetinis. III—IV a. pr. Stragnų plokštinis kapinynas, atsitiktinis radinys; Klaipėdos rj. Ø 5,5 cm IEM AR 38:925
52. **Segė**; žalvarinė, apskrita, kiauraraštė. III a. II p.—IV a. vid. Stragnų plokštinis kapinynas, atsitiktinis radinys; Klaipėdos rj. Ø 4,5 cm IEM AR 38:1816
53. **Antkaklė**; žalvarinė, su raktų skylutės formos kilpele. IV a. pab.—V a. pr. Maudžiorų plokštinis kapinynas, kapas Nr. 48; Kelmės rj. Ø 13,0 cm TKM inv. Nr. 13059
54. **Antkaklė**; žalvarinė, su raktų skylutės formos kilpele. V a. pr. Užpelkių plokštinis kapinynas, kapas Nr. 14; Kretingos rj. Ø 13,5 cm LDM ED 132.100

55. **Apyrankė**; žalvarinė, juostinė, trikampio skersinio pjūvio.
V a. pr.
Užpelkių plokštinis kapinynas, kapas Nr. 14; Kretingos rj.
Ø 5,6—6,5 cm; pl. 0,6 cm
LDM ED 132.101
56. **Apyrankė**; žalvarinė, storagalė.
V a. pr.
Užpelkių plokštinis kapinynas, kapas Nr. 14; Kretingos rj.
Ø 6,1—6,7 cm; pl. galuose: 0,8 cm
LDM ED 132.102
57. **Ziedai**; žalvariniai, įvijiniai, praplatinta priekine dalimi (3 vnt.).
V a. pr.
Užpelkių plokštinis kapinynas, kapas Nr. 14; Kretingos rj.
Ø 1,4—1,6 cm
LDM ED 132.097—132.099
58. **Karolis** iš rusvo emalio, suspausto rutulio formos.
III—V a.
Užpelkių plokštinis kapinynas, atsitiktinis radinys; Kretingos rj.
Ø 0,8 cm; h 0,5 cm
LDM ED 132.087
59. **Kabučiai**; gintariniai (2 vnt.).
III—V a.
Užpelkių plokštinis kapinynas, atsitiktiniai radiniai; Kretingos rj.
1=4,0; 2,2 cm
LDM ED 132.088; 132.089
60. **Karoliai**; gintariniai, suspausto rutulio ir nupjauto kūgio formų (7 vnt.).
III—V a.
Užpelkių plokštinis kapinynas, atsitiktiniai radiniai; Kretingos rj.
Ø 1,5—2,0 cm; h 0,3—1,2 cm
LDM ED 132.090—132.096
61. **Vėrinys** iš gintaro karolių (8 vnt.) ir žalvarinių įvijų (2 vnt.).
IV—V a.
Užpelkių plokštinis kapinynas, kapas Nr. 15; Kretingos rj.
LDM ED 132.103
62. **Vėrinys** iš gintaro (5 vnt.), mėlyno stiklo (1 vnt.) karolių ir žalvarinių įvijų (2 vnt.).
IV—V a.
Užpelkių plokštinis kapinynas, kapas Nr. 22; Kretingos rj.
LDM ED 132.104
63. **Vėrinys** iš gintaro karolių (5 vnt.) ir žalvarinio skirstiklio.
IV—V a.
Užpelkių plokštinis kapinynas, kapas Nr. 28; Kretingos rj.
LDM ED 132.105
64. **Puodeliai**; moliniai, miniatiūriniai (4 vnt.).
IV—V a.
Užpelkių plokštinis kapinynas, kapai Nr. 14, 15, 24, 25; Kretingos rj.
h 4,3—5,8 cm
LDM ED 132.106—132.109
65. **Apyrankė**; žalvarinė, juostinė, trikampio skersinio pjūvio.
V a. II p.—VI a.
Maudžiorų plokštinis kapinynas, atsitiktinis radinys; Kelmės rj.
Ø 4,0—6,0 cm; pl. 0,7 cm
TKM inv. Nr. 13339
66. **Apyrankė**; žalvarinė, juostinė, pusapvalio skersinio pjūvio.
V a. II p.—VI a.
Maudžiorų plokštinis kapinynas, atsitiktinis radinys; Kelmės rj.
Ø 5,0—5,5 cm; pl. 1,1 cm
TKM inv. Nr. 13338
67. **Apyrankė**; žalvarinė, storagalė.
V—VI a.
Maudžiorų plokštinis kapinynas, atsitiktinis radinys; Kelmės rj.
Ø 4,5—5,0 cm; pl. galuose: 0,9 cm
TKM inv. Nr. 13260
68. **Apyrankė**; žalvarinė, storagalė.
V—VI a.
Maudžiorų plokštinis kapinynas, atsitiktinis radinys; Kelmės rj.
Ø 7,2—10,3 cm; pl. galuose: 2,0 cm
TKM inv. Nr. 13230
69. **Segė**; žalvarinė, lankinė, žvaigždine kojele.
V—VI a.
Maudžiorų plokštinis kapinynas, atsitiktinis radinys; Kelmės rj.
1=9,5 cm; pl. 5,5 cm
TKM inv. Nr. 13324
70. **Segė**; žalvarinė, lankinė, lenkta kojele.
V a.
Maudžiorų plokštinis kapinynas, kapas Nr. 115; Kelmės rj.
1=6,5 cm; pl. 6,2 cm
TKM inv. Nr. 13216
71. **Segė**; žalvarinė, lankinė, lenkta kojele bei profiliuotu lankeliu.
V a.
Maudžiorų plokštinis kapinynas, kapas Nr. 67; Kelmės rj.
1=10,0 cm; pl. 5,0 cm
TKM inv. Nr. 13092
72. **Segė**; žalvarinė, lankinė, lieta užkaba.
VI a. pr.
Maudžiorų plokštinis kapinynas, atsitiktinis radinys; Kelmės rj.
1=5,5 cm; pl. 2,3 cm
TKM inv. Nr. 13264
73. **Segė**; žalvarinė, lankinė, lieta užkaba.
VI a.
Maudžiorų plokštinis kapinynas, atsitiktinis radinys; Kelmės rj.
1=8,4 cm; pl. 5,4 cm
TKM inv. Nr. 13301
74. **Žiedas**; žalvarinis, įvijinis, praplatinta priekine dalimi.
V—VI a.
Maudžiorų plokštinis kapinynas, kapas Nr. 113; Kelmės rj.
Ø 2,6 cm
TKM inv. Nr. 13212
75. **Žiedas**; žalvarinis, įvijinis, praplatinta priekine dalimi.
V—VI a.
Maudžiorų plokštinis kapinynas, kapas Nr. 91; Kelmės rj.
Ø 2,2 cm
TKM inv. Nr. 13144
76. **Diržų sagtys**; žalvarinės, ovalios (3 vnt.).
V—VI a.
Maudžiorų plokštinis kapinynas, kapas Nr. 127 ir atsitiktiniai radiniai; Kelmės rj.
2,5×2,6 cm; 3,8×3,4 cm; 3,8×4,6 cm
TKM inv. Nr. 13252, 13263, 13280
77. **Segė**; geležinė, lankinė, lenkta kojele.
IV a. pab.—V a. pr.
Eitulionių pilkapynas, pilkapis Nr. 2; Trakų rj.
1=8,5 cm; pl. 3,5 cm
TIM A 1514/5
78. **Segė**; žalvarinė, pasaginė, puošta emaliu.
IV a. pab.—V a. pr.
Eitulionių pilkapynas, pilkapis Nr. 2; Trakų rj.
Ø 6,5—6,6 cm
TIM A 1514/6
79. **Segė**; sidabrinė, auksuota, lankinė, gyvūnine kojele.
V—VI a.
Vidgirių plokštinis kapinynas, kapas Nr. 2; Šilutės rj.
1=7,0 cm; pl. 6,0 cm
80. **Puodeliai**; moliniai, miniatiūriniai (3 vnt.).
V—VI a.
Sūdėnų pilkapynas, kapai Nr. 10, 21, 23; Kretingos rj.
h 3,5—5,0 cm
KKM
81. **Apgalvis**; žalvarinis.
V—VI a.
Šarkų plokštinis kapinynas, kapas Nr. 3; Šilalės rj.
1=45,3 cm; pl. 4,0 cm; plokštelė: 9,5×3,7 cm
IEM AR 258:4
82. **Galvos juosta** (į audinį abipusiai įkabinti žalvariniai cilindreliai).
VII—VIII a.
Žvylių plokštinis kapinynas, kapas Nr. 167; Šilalės rj.
1=43,0 cm; pl. 2,0 cm
IEM
83. **Galvos papuošalas**; sidabras, stiklas.
VIII a.
Jurgaičių plokštinis kapinynas, 1969 m. rastas kapas; Šilutės rj.
Kabučiai: 3,5×3,6 cm; vidurinis: Ø 3,0 cm
LDM ED 132.111
84. **Segė**; žalvarinė, lankinė, žieduotoji.
VI—VIII a.
Pašušvio plokštinis kapinynas, atsitiktinis radinys; Kėdainių rj.
1=9,3 cm; pl. 8,5 cm
IEM AR 5:202
85. **Segė**; žalvarinė, lankinė, žieduotoji.
VI—VIII a.
Pašušvio plokštinis kapinynas, atsitiktinis radinys; Kėdainių rj.
1=9,0 cm; pl. 11,3 cm
IEM AR 5:204
86. **Smeigtukas**; žalvarinis, kryžinis, su psmėnūlio formos kabučiu.
VIII—IX a.
Požerės plokštinis kapinynas, kapas Nr. 133; Šilalės rj.
1=22,5 cm
IEM AR 469:301
87. **Smeigtukai**; žalvariniai, kiaurakryžiniai, sujungti grandinėle.
VII—VIII a.
Požerės plokštinis kapinynas, kapas Nr. 91; Šilalės rj.
1=10,0—12,0 cm
IEM AR 469:232

88. **Smeigtukas**; žalvariniai, kryžiniai, su kabučiais (poriniai). VIII—IX a.
Stungių plokštinis kapinynas, kapas Nr. 11; Joniščio rj.
l=19,8—20,0 cm; kabučiai: pl. 7,5 cm; h 4,8 cm
ŠAM
89. **Smeigtukas**; žalvariniai, kryžiniai, su kabučiais (poriniai). VIII—IX a.
Stungių plokštinis kapinynas, kapas Nr. 8; Joniščio rj.
l=17,8—17,9 cm; kabučiai: pl. 5,7 cm; h 3,8 cm
ŠAM
90. **Antkaklė**; sidabrinė, vytinė, su kilpele ir kabliuku. Radimo vieta nežinoma.
Ø 19,5 cm
IEM 384:1078
91. **Antkaklė**; žalvarinė, vytinė, su kilpele ir kabliuku. X—XI a.
Gintališkės plokštinis kapinynas, atsitiktinis radinys; Plungės rj. (Sulūžusi).
TKM inv. Nr. 21475
92. **Kabutis**; žalvarinis, netaisyklingos formos, su grandinėlėmis. X—XI a.
Gintališkės plokštinis kapinynas, atsitiktinis radinys; Plungės rj.
l=4,6 cm; pl. 1,0—4,0 cm
TKM inv. Nr. 22329
93. **Kabutis**; žalvarinis, klevo sėklos formos. XI—XII a.
Gintališkės plokštinis kapinynas, atsitiktinis radinys; Plungės rj.
pl. 3,5 cm
TKM inv. Nr. 22176
94. **Kabutis**; žalvarinis; pusapvalis, tiesaus pagrindo, su trimis šselėmis. XI—XII a.
Gintališkės plokštinis kapinynas, atsitiktinis radinys; Plungės rj.
pl. 2,3 cm; h 2,2 cm
TKM inv. Nr. 22156
95. **Žiedas**; žalvarinis, įvijinis. XI—XII a.
Gintališkės plokštinis kapinynas, atsitiktinis radinys; Plungės rj.
Ø 2,1 cm
TKM inv. Nr. 22244
96. **Žiedai**; žalvariniai, rautyta priekine dalimi (3 vnt.). XI—XII a.
Gintališkės plokštinis kapinynas, atsitiktiniai radiniai; Plungės rj.
Ø 1,6—2,1 cm
TKM inv. Nr. 21857; 22162; 22330;
97. **Diržų sagtytis**; žalvarinės, su apkausteliais (4 vnt.). XI—XII a.
Gintališkės plokštinis kapinynas, kapai Nr. 6, 8 ir atsitiktiniai radiniai; Plungės rj.
l=5,5—6,5 cm
TKM inv. Nr. 21454, 21476, 21810, 21951
98. **Segė**; žalvarinė, pasaginė, keturkampiais galais. XI—XII a.
Gintališkės plokštinis kapinynas, kapas Nr. 8; Plungės rj.
2,3×1,8 cm
TKM inv. Nr. 21474
99. **Segė**; žalvarinė, pasaginė, gyvūniniais galais. XI—XII a.
Gintališkės plokštinis kapinynas, kapas Nr. 15; Plungės rj.
2,6×2,4 cm
TKM inv. Nr. 21551
100. **Segelė**; žalvarinė, pasaginė, viela apvyniotu lankeliu, cilindriniais galais. X—XI a.
Gintališkės plokštinis kapinynas, kapas Nr. 16; Plungės rj.
2,2×2,2 cm
TKM inv. Nr. 21557
101. **Segelė**; žalvarinė, pasaginė, viela apvyniotu lankeliu, cilindriniais galais. X—XI a.
Gintališkės plokštinis kapinynas, kapas Nr. 16; Plungės rj.
2,3×2,3 cm
TKM inv. Nr. 21558
102. **Segė**; žalvarinė, pasaginė, gyvūniniais galais. XI—XIII a.
Gintališkės plokštinis kapinynas, atsitiktinis radinys; Plungės rj.
2,2×2,0 cm
TKM inv. Nr. 22202
103. **Segė**; žalvarinė, pasaginė, praplatintais galais. XI—XII a.
Gintališkės plokštinis kapinynas, kapas Nr. 8; Plungės rj.
3,8×3,2 cm
TKM inv. Nr. 21466
104. **Segė**; žalvarinė, pasaginė, praplatintais ornamentuotais galais. X—XIII a.
Gintališkės plokštinis kapinynas, atsitiktinis radinys; Plungės rj.
3,0×3,5 cm
TKM inv. Nr. 22283
105. **Segė**; žalvarinė, pasaginė, aguoniniais galais. X—XIII a.
Gintališkės plokštinis kapinynas, atsitiktinis radinys; Plungės rj.
3,8×4,1 cm
TKM inv. Nr. 21470
106. **Segė**; žalvarinė, pasaginė, aguoniniais galais. X—XIII a.
Gintališkės plokštinis kapinynas, atsitiktinis radinys; Plungės rj.
4,0×4,3 cm
TKM inv. Nr. 21469
107. **Segė**; žalvarinė, pasaginė, cilindriniais galais. XI—XII a.
Gintališkės plokštinis kapinynas, kapas Nr. 8; Plungės rj.
3,5×3,7 cm
TKM inv. Nr. 21471
108. **Segė**; žalvarinė, pasaginė, pastorintais galais. XI—XII a.
Gintališkės plokštinis kapinynas, kapas Nr. 17b; Plungės rj.
2,7×3,2 cm
TKM inv. Nr. 21568
109. **Segė**; žalvarinė, pasaginė, pastorintais galais. XI—XII a.
Gintališkės plokštinis kapinynas, atsitiktinis radinys; Plungės rj.
2,3×3,7 cm
TKM inv. Nr. 22139
110. **Segė**; žalvarinė, pasaginė, gyvūniniais galais. XI—XIII a.
Stragnų plokštinis kapinynas, atsitiktinis radinys; Klaipėdos rj.
2,6×3,0 cm
IEM AR 38:1260
111. **Segė**; žalvarinė, pasaginė, keturkampiais galais. X—XII a.
Stragnų plokštinis kapinynas, atsitiktinis radinys; Klaipėdos rj.
7,0×7,2 cm
IEM AR 38:569
112. **Segė**, žalvarinė, pasaginė, gyvūniniais galais. XI—XIII a.
Rumšiškių plokštinis kapinynas, atsitiktinis radinys; Kaišiadorių rj.
2,6×2,9 cm
IEM AR 390:979
113. **Segė**; žalvarinė, lankinė, laiptelinė. IX—X a.
Švėkšnos plokštinis kapinynas, atsitiktinis radinys; Šilutės rj.
8,6×8,6 cm
IEM AR 6:409
114. **Apyrankės**; žalvarinės, gyvūniniais galais (6 vnt.). X—XIII a.
Kretingos plokštinis kapinynas; Kretinga.
Ø 4,5—6,5 cm; pl. 1,0—1,2 cm
KKM
115. **Kabutis**; žalvarinis, pusemėlio formos, su grandinėlėmis. IX—XII a.
Paplienijos gyvenvietė; Telšių rj. kabutis: pl. 3,8 cm; h 3,2 cm
TKM inv. Nr. 10290
116. **Karoliai**; mėlynas stiklas, rautyti (3 vnt.). IX—XIII a.
Kaščių plokštinis kapinynas, atsitiktiniai radiniai; Kretingos rj.
Ø 0,8—1,0 cm; h 1,0—1,4 cm
LDM ED 132.112—132.114
117. **Karolis**; margas stiklas, suspausto rutulio formos. IX—XIII a.
Dvylių plokštinis kapinynas, atsitiktinis radinys; Klaipėdos rj.
Ø 1,5 cm; h 1,0 cm
LDM ED 132.223
118. **Karoliai**; gintariniai, dvigubo nupjauto kūgio ir siaurėjančio į galus cilindro formos (9 vnt.). IX—XIII a.
Daušaičių, Stragnų, Cirkalių, Dvylių plokštiniai kapinynai, atsitiktiniai radiniai; Klaipėdos rj.
Ø 1,5—4,0 cm; h 0,4—1,5 cm
LDM ED 132.115—132.123
119. **Verpstukas**; gintarinis, cilindro formos. V—VI a.
Sūdėnų pilkapynas, kapas Nr. 23; Kretingos rj.
Ø 3,4 cm; h 0,8 cm
KKM

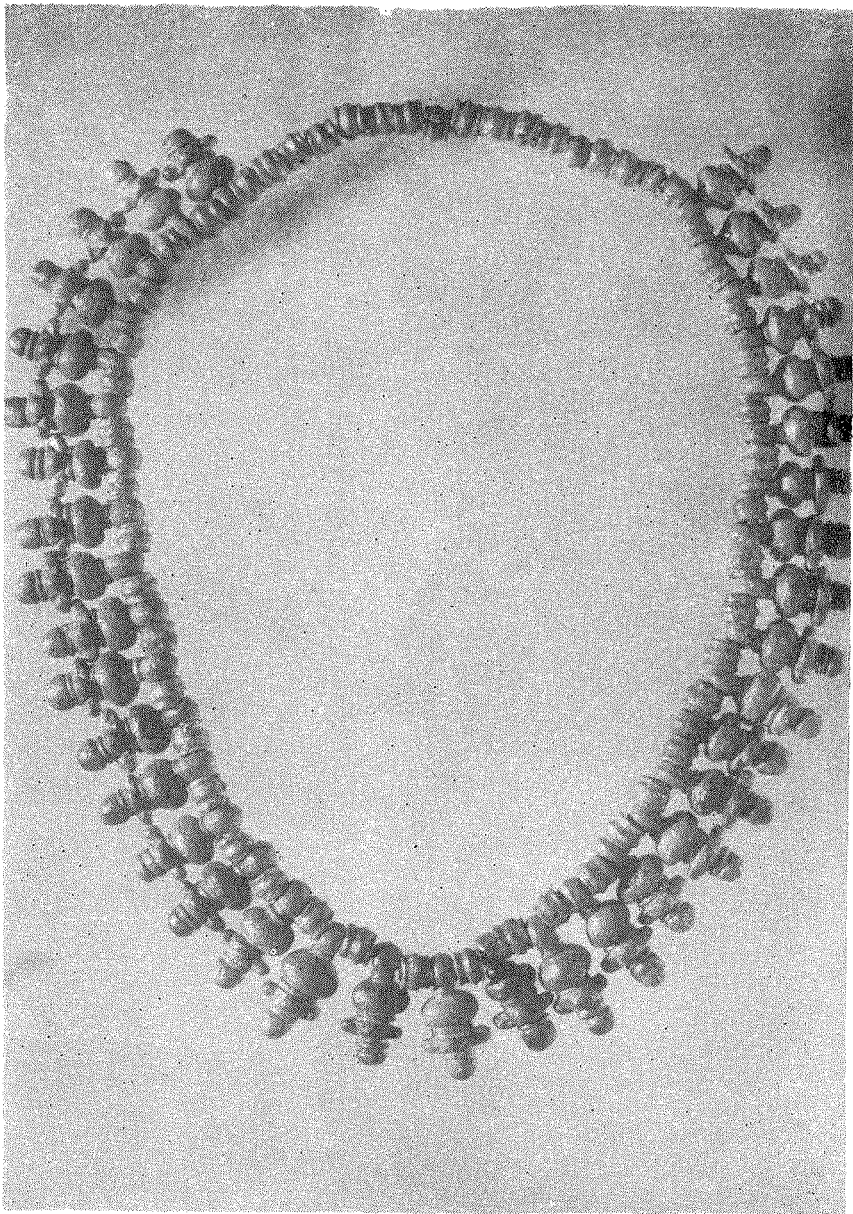
120. **Apyrankės**; žalvarinės, masyvios, pusapvalio pjūvio (5 vnt.).
X a. pab.—XI a. pr.
Palangos plokštinis kapinynas, kapas Nr. 357; Palanga.
Ø 6,0—7,5 cm; pl. 1,2—1,4 cm
121. **Apyrankė**; žalvarinė, masyvi, pusapvalio pjūvio, ornamentuota trikampių raštu.
X a. pab.—XI a. pr.
Palangos plokštinis kapinynas, kapas Nr. 357; Palanga.
Ø 6,3—8,4 cm; pl. 0,9—1,3 cm
122. **Apyrankė**; žalvarinė, masyvi, nežymiai storėjančiais galais.
X a. pab.—XI a. pr.
Palangos plokštinis kapinynas, kapas Nr. 357; Palanga.
Ø 6,2—8,0 cm; pl. 1,0—1,2 cm
123. **Apyrankė**; žalvarinė, įvijinė.
X a. pab.—XI a. pr.
Palangos plokštinis kapinynas, kapas Nr. 357; Palanga.
Ø 6,5—8,5 cm; h 5,2 cm
124. **Smeigtukas**; žalvarinis, trikampė galvute, su grandinėle.
X a. pab.—XI a. pr.
Palangos plokštinis kapinynas, kapas Nr. 357; Palanga.
l=28,5 cm; grandelės: Ø 1,8—2,9 cm
125. **Smeigtukas**; žalvarinis, trikampė azūrine galvute
X a. pab.—XI a. pr.
Palangos plokštinis kapinynas, kapas Nr. 357; Palanga.
l=15,0 cm
126. **Vėrinys** iš mėlyno (39 vnt.) ir margo stiklo (2 vnt.) bei žalvarinių karolių (4 vnt.) ir įvijų (2 vnt.).
X a. pab.—XI a. pr.
Palangos plokštinis kapinynas, kapas Nr. 359; Palanga.
Vėrinys; Ø 12,0 cm
127. **Verpstukai**; gintariniai, suspausto rutulio ir cilindro formos (2 vnt.)
X a. pab.—XI a. pr.
Palangos plokštinis kapinynas, kapai Nr. 357 (A), 358; Palanga.
Ø 2,0—4,0 cm
128. **Smeigtuko galvutė**; žalvarinė, ratelinė.
IX—X a.
Laivių plokštinis kapinynas, Kretingos rj.
Ø 3,0 cm
KKM inv. Nr. 5171
129. **Kabutis**; žalvarinis, dengtas sidabrine plokštele.
VIII—IX a.
Kašūčių plokštinis kapinynas, kapas Nr. 20; Kretingos rj.
Ø 7,6—7,7 cm
KKM inv. Nr. 10154/97
130. **Kabutis**; žalvarinis, dengtas sidabrine plokštele.
VIII—IX a.
Andulių plokštinis kapinynas, atsitiktinis radinys; Kretingos rj.
Ø 7,5—7,6 cm
LDM ED 132.124
131. **Segė**; žalvarinė, plokštinė, apskrita, su keturiais profiliuotais stipinėliais.
IX—XIII a.
Lazdininkų plokštinis kapinynas, atsitiktinis radinys; Kretingos rj.
Ø 3,4 cm
LDM ED 132.125
132. **Segė**; žalvarinė, plokštinė, S formos
IX—X a.
Dvylių plokštinis kapinynas, atsitiktinis radinys; Klaipėdos rj.
l=5,4 cm; pl. 2,7—3,6 cm
LDM ED 132.126
133. **Segė**; žalvarinė, plokštinė, keturlapio dobilo formos.
IX—XII a.
Gintališkės plokštinis kapinynas, atsitiktinis radinys; Plungės rj.
4,2×4,2 cm
TKM inv. Nr. 22264
134. **Segė**; žalvarinė, plokštinė, keturlapio dobilo formos.
IX—XII a.
Aukštkiemiai—Plūčiai atsitiktinis radinys; Klaipėdos rj.
4,4×4,4 cm
LDM ED 132.127
135. **Segės**; žalvarinės, plokštinės, apskritos, kiauraraštės, su dviem elipsėm (3 vnt.).
IX—XIII a.
Stragnų (Klaipėdos rj.) ir Švėkšnos (Šilutės rj.) plokštiniai kapinynai; atsitiktiniai radiniai.
Ø 5,0—5,5 cm
IEM AR 38:1297; 1298; 6:416
136. **Segė**, žalvarinė, plokštelinė, keturkampė, kiauraraštė.
IX a.
Stragnų plokštinis kapinynas, atsitiktinis radinys; Klaipėdos rj.
5,3×2,8 cm
IEM AR 38:1293
137. **Segė**; žalvarinė, apskrita, kiauraraštė.
XIV—XVI a.
Rumšiškių plokštinis kapinynas, atsitiktinis radinys; Kaišiadorių rj.
Ø 5,0 cm
IEM AR 390:982
138. **Segės**; žalvarinės, pasaginės, gyvūniniais galais (2 vnt.).
XIV—XVI a.
Stragnų plokštinis kapinynas, atsitiktiniai radiniai; Klaipėdos rj.
Ø 4,8 cm; 5,8 cm
IEM AR 6:343; 6:415
139. **Auskarai**; žalvariniai (2 vnt.).
XV a.
Liepiniškių plokštinis kapinynas, kapas Nr. 98; Utenos rj.
l=7,0 cm
IEM AR 542:101—102
140. **Segės**; žalvarinės, apskritos, skardinės (3 vnt.).
XV a.
Liepiniškių plokštinis kapinynas, kapas Nr. 98; Utenos rj.
Rumšiškių plokštinis kapinynas, atsitiktinis radinys; Kaišiadorių rj.
Ø 7,8—8,0 cm
IEM AR 542:106—107;
IEM AR 390:975
141. **Dirželiai**; žalvarinis ir austinis.
XVI—XVIII a.
Rusnė, kapas Nr. 18; Šilutės rj.
žalvarinis: l=43,0 cm; pl. 3,8—4,0 cm;
austinis: l=156,0 cm; pl. 1,8—2,0 cm
IEM
142. **Segė**; sidabrinė, gyvūniniais galais.
XIII—XIV a.
Radimo vieta nežinoma.
4,6×6,0 cm
LDM TM 100/1—6
143. **Žiedas**; sidabrinis, auksuotas, su akute.
XV a.
Skrebinų plokštinis kapinynas, kapas Nr. 153; Jonavos rj.
Ø 2,8 cm
IEM
144. **Žiedas**; auksinis, su karališkosios lelijos ornamentu.
XV a.
Vilniaus katedra, atsitiktinis radinys (1970 m.)
Ø 2,0 cm
LDM TM 95

SUTRUMPINIMAI

IEM — Lietuvos TSR istorijos ir etnografijos muziejus
LDM — Lietuvos TSR dailės muziejus
KKM — Kretingos kraštotyros muziejus
ŠAM — Šiaulių „Aušros“ istorijos ir etnografijos muziejus
TKM — Telsių kraštotyros muziejus
TIM — Trakų istorijos muziejus

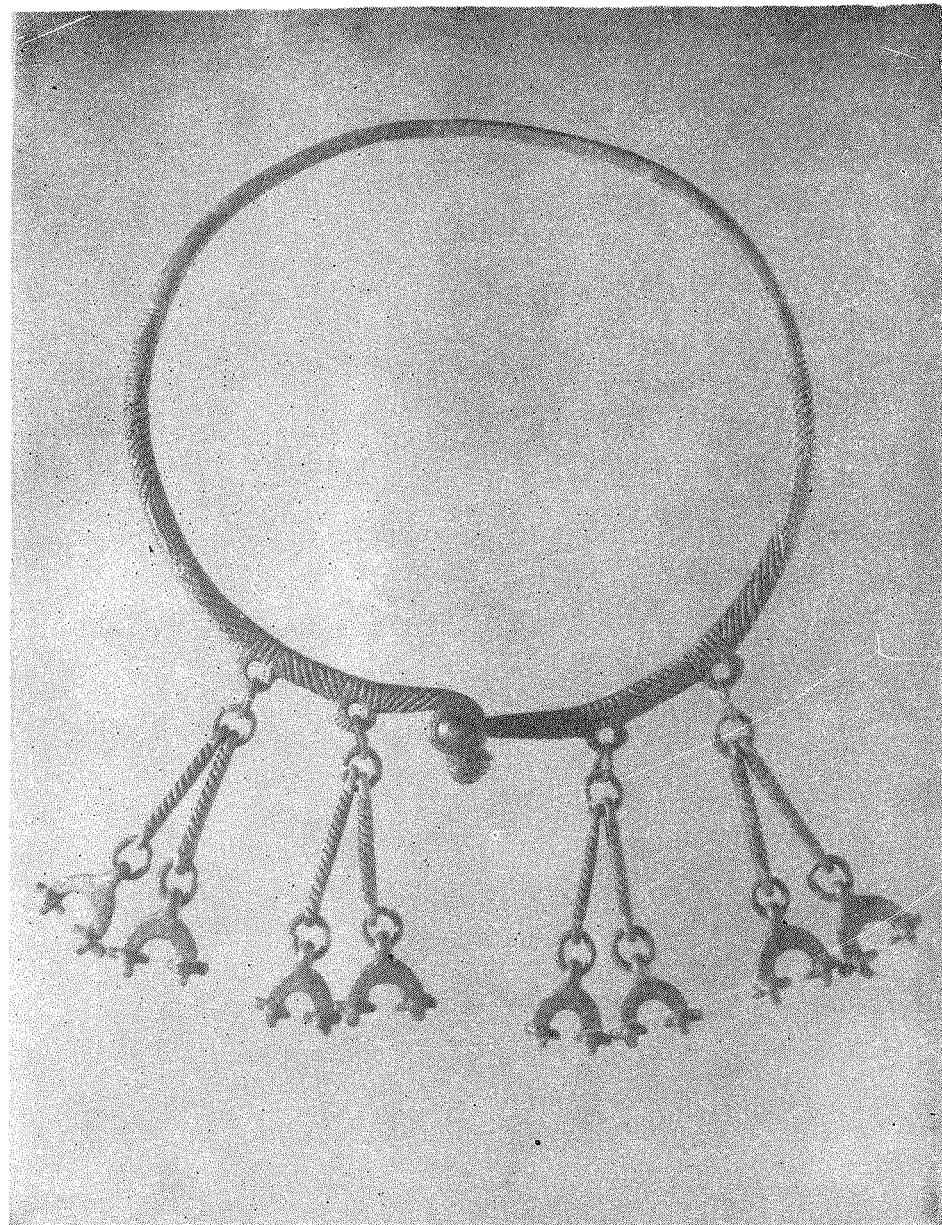
ŽENKLAI

h — aukštis
l — ilgis
pl. — plotis
vnt. — vienetai
Ø — skersmuo



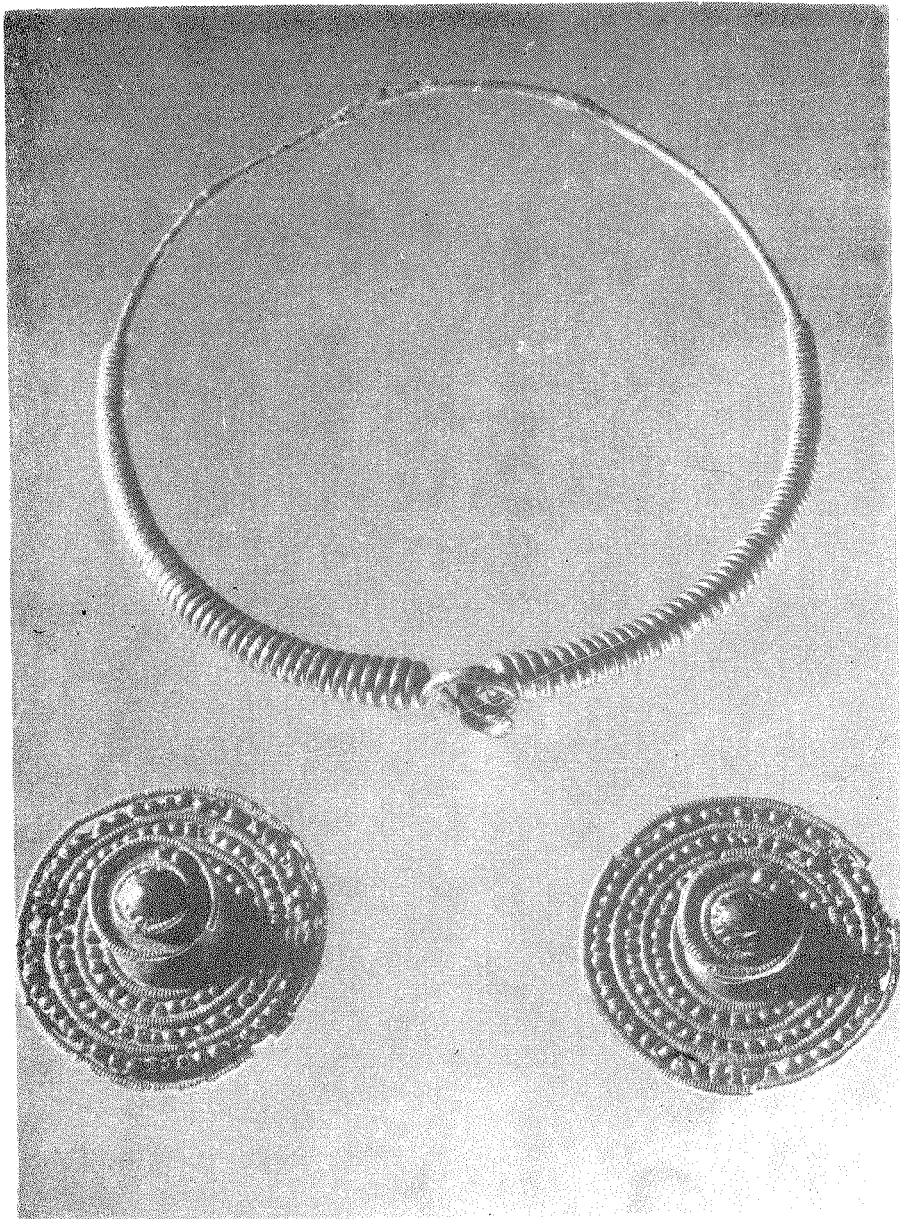
ŽALVARINTŲ KABUČIŲ VĒRINYS.
Kat. Nr. 25.

ОЖЕРЕЛЪЕ ИЗ БРОНЗОВЫХ
ПОДВЕСОК. Кат. № 25.



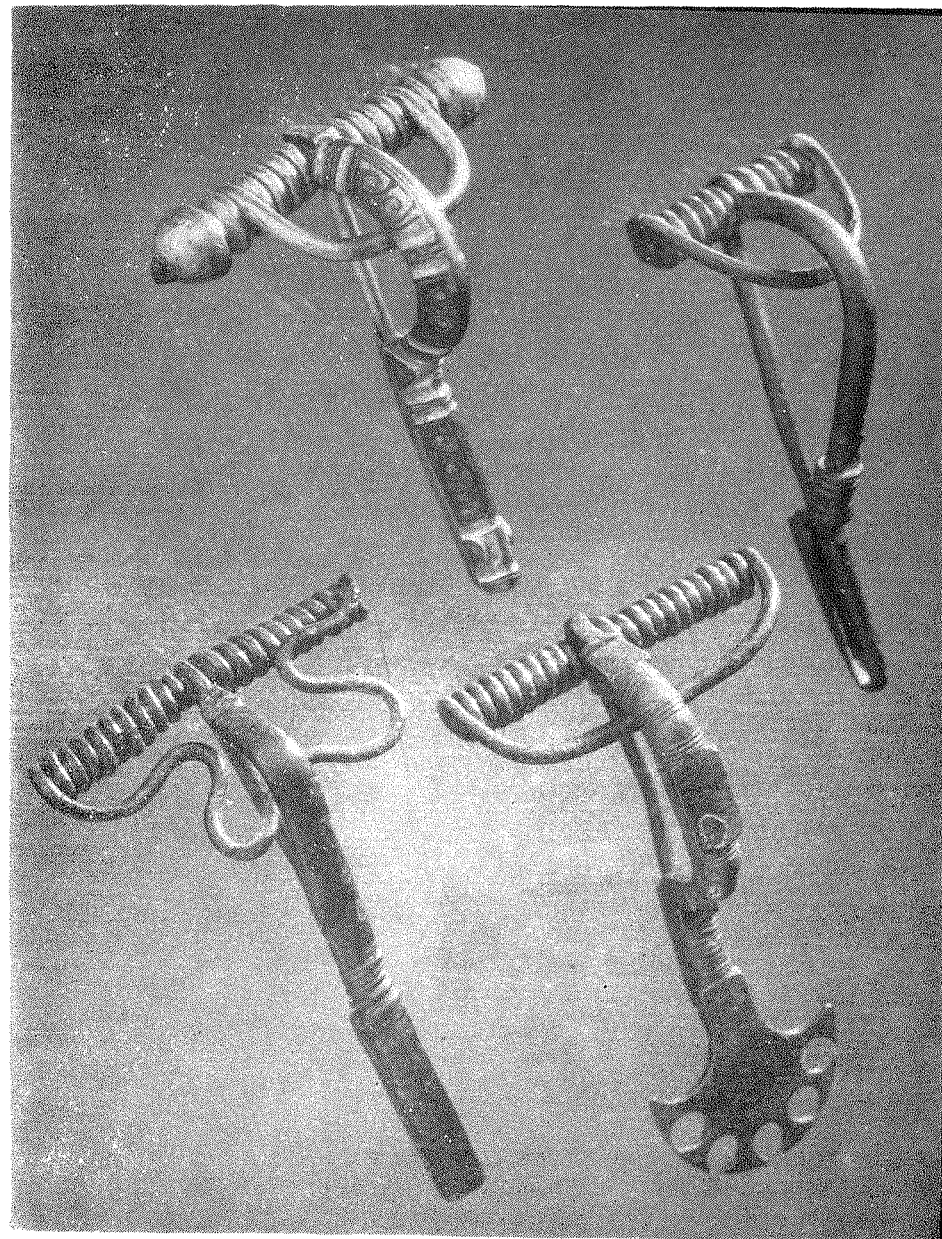
ŽALVARINĖ ANTKAKLĖ.
Kat. Nr. 32.

БРОНЗОВАЯ ШЕЙНАЯ ГРИВНА.
Кат. № 32.



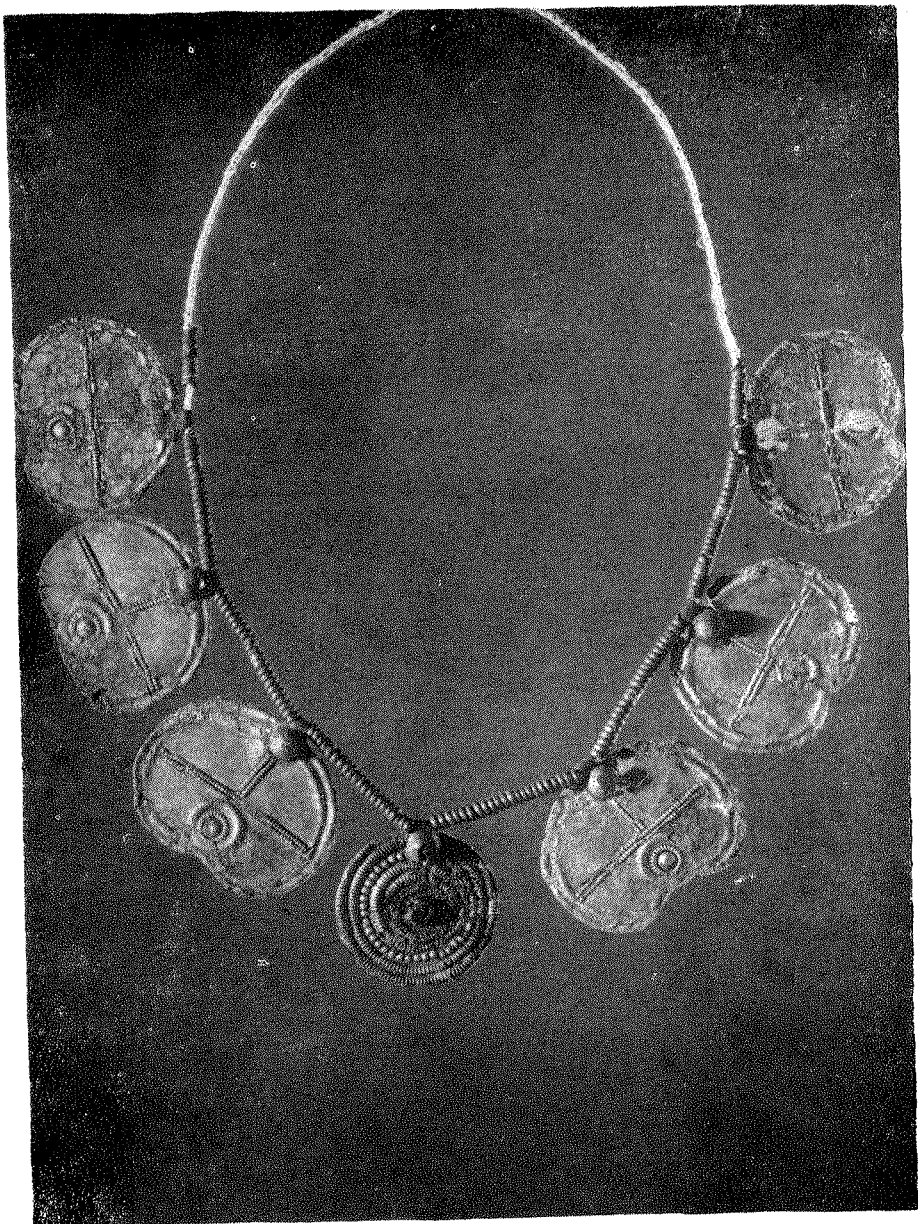
АНТКАКЛĖ IR SMEIGTUKAI.
Kat. Nr. 49, 50.

ШЕЙНАЯ ГРИВНА И БУЛАВКИ.
Kat. № 49, 50.



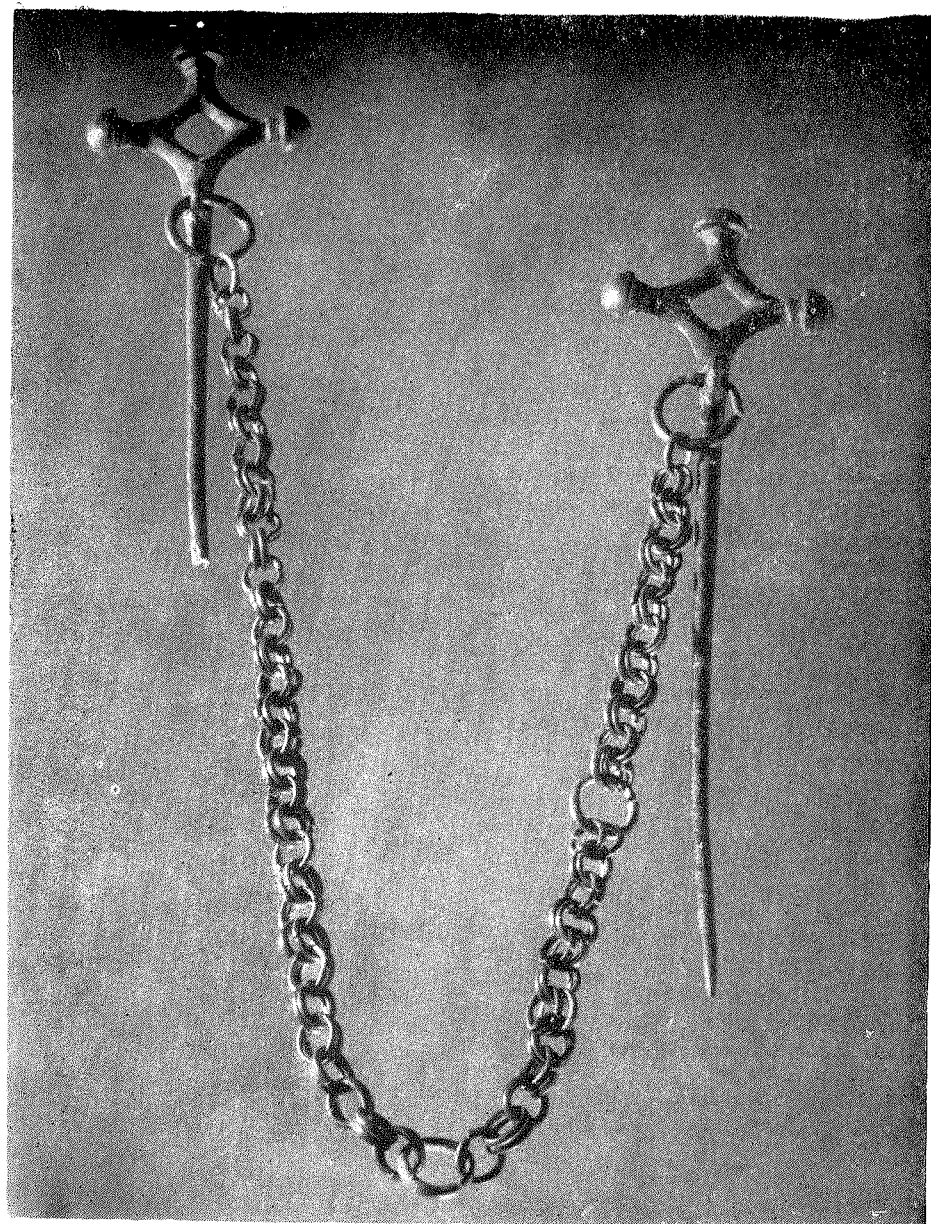
SEGĖS.
Kat. Nr. 69, 71, 77, 79.

ФИБУЛЫ.
Kat. № 69, 71, 77, 79.



SIDABRINIS GALVOS PAPUOŠALAS.
Kat. Nr. 83.

СЕРЕБРЯНОЕ ГОЛОВНОЕ
УКРАШЕНИЕ. Кат. № 83.



ŽALVARINIAI SMEIGTUKAI.
Kat. Nr. 87.

БРОНЗОВЫЕ БУЛАВКИ.
Кат. № 87.

1. **Подвеска**; янтарная.
IV—III тысячелетие до н. э.
Поселение Швянтойи 23,
г. Паланга.
Дл. 4,3 см
ИЭМ ЕМ 2110:127
2. **Подвеска**; янтарная.
IV—III тысячелетия до н. э.
Поселение Швянтойи 23,
г. Паланга.
Дл. 2,8 см
ИЭМ ЕМ 2210:773
3. **Подвеска**; янтарная.
IV—III тысячелетия до н. э.
Поселение Швянтойи 23,
г. Паланга.
Дл. 4,2—4,5 см.
ИЭМ ЕМ 2071:25
4. **Подвеска**; янтарная.
IV—III тысячелетия до н. э.
Поселение Швянтойи 23,
г. Паланга.
Дл. 2,8—2,9 см
ИЭМ ЕМ 2071:28
5. **Бусина**; янтарная.
IV—III тысячелетия до н. э.
Поселение Швянтойи 23,
г. Паланга.
Ø 2,0 см
ИЭМ ЕМ 2141:8
6. **Пуговицы**; янтарные (24 ед.).
IV—III тысячелетия до н. э.
Поселение Швянтойи 23,
г. Паланга.
Ø 1,2—2,5 см
ИЭМ ЕМ 2110:130; 124; 119;
129; 322; 221; 89; 156;
106; 302; 191; 100; 199;
200; 287; 304; 761; 781;
ИЭМ ЕМ 2152:66; 51; 53; 93; 94;
ИЭМ ЕМ 2152:16
7. **Подвеска**; костяная «Лицо
человека».
1500 лет до н. э.
Поселение Крятуонас I Ц,¹
Швянчёнский р-он.
4,5×3,5 см
8. **Подвеска**; костяная в виде головы
благородного оленя.
1500 лет до н. э.
Поселение Крятуонас I Ц,
Швянчёнский р-он.
5,5×2,6—2,0 см
9. **Подвеска**; костяная, ажурная,
треугольная.
1500 лет до н. э.
Швянчёнский р-он.
5×3 см
10. **Подвеска**; костяная, двуликая.
1500 лет до н. э.
Поселение Крятуонас I Ц,
Швянчёнский р-он.
4,0×1,5 см
11. **Подвеска**; костяная в виде рыбы
или тюленя.
1500 лет до н. э.
Поселение Крятуонас I Ц,
Швянчёнский р-он.
2,8×1,8—1,0 см
12. **Булавка**; костяная с длинной
орнаментированной головкой.
Сер. I тысячелетия до н. э.
Большое городище Наркунай,
Утянский р-он.
Дл. 14,2 см
ИЭМ АР 594:293
13. **Булавка**; костяная с круглой
плоской головкой.
Сер. I тысячелетия до н. э.
Большое городище Наркунай,
Утянский р-он.
Дл. 7,0 см
ИЭМ АР 594:264
14. **Булавка**; костяная с плоской
головкой.
Сер. I тысячелетия до н. э.
Большое городище Наркунай,
Утянский р-он.
Дл. 7,5 см
ИЭМ АР 594:265
15. **Булавка**; костяная с головкой
в виде гвоздя.
I пол. I тысячелетия до н. э.
Большое городище Наркунай,
Утянский р-он.
Дл. 7,2 см
ИЭМ АР 594:270
16. **Булавка**; костяная с
перехваченной головкой.
I тысячелетие до н. э.
Большое городище Наркунай,
Утянский р-он.
Дл. 9,2 см
ИЭМ АР 594:278
17. **Булавка**; костяная с выступом,
головка орнаментирована нарезками.
I тысячелетие до н. э.
Большое городище Наркунай,
Утянский р-он.
Дл. 10,8 см
ИЭМ АР 594:280
18. **Булавка**; костяная с небольшой
прямоугольной головкой.
I тысячелетие до н. э.
Большое городище Наркунай,
Утянский р-он.
Дл. 6,0 см
ИЭМ АР 594:292
19. **Булавка**; костяная с небольшой
головкой в виде шарика.
I тысячелетие до н. э.
Большое городище Наркунай,
Утянский р-он.
Дл. 5,0 см
ИЭМ АР 594:285
20. **Булавка**; костяная с тремя
выступами.
I тысячелетие до н. э.
Большое городище Наркунай,
Утянский р-он.
Дл. 5,5 см
ИЭМ АР 594:288
21. **Булавка**; костяная с двумя
выступами.
I тысячелетие до н. э.
Большое городище Наркунай,
Утянский р-он.
Дл. 5,0 см
ИЭМ АР 594:289
22. **Булавка**; костяная с длинной
плоской головкой.
I тысячелетие до н. э.
Большое городище Наркунай,
Утянский р-он,
Дл. 10,4 см
ИЭМ АР 594:294
23. **Фигурка**; костяная со схематическим
изображением человека.
I тысячелетие до н. э.
Большое городище Наркунай,
Утянский р-он.
9,0×2,8 см
ИЭМ АР 594:359
24. **Фибула**; бронзовая,
прямоугольная, ажурная.
II—III вв.
Грунтовой могильник Дауглаукис,
погребение № 14; Таурагский р-он.
4,0×2,0 см
25. **Ожерелье** из бронзовых подвесок.
III в.
Грунтовой могильник Дауглаукис,
погребение № 13; Таурагский р-он.
Дл. подвесок 2,5 см; Ø 11,2 см
26. **Шейная гривна**; бронзовая
с конусовидными концами
и петлями для подвесок.
III в.
Грунтовой могильник Дауглаукис,
погребение № 13; Таурагский р-он.
Ø 13,5 см
27. **Фибула**; бронзовая, перекладчатая.
III в.
Грунтовой могильник Дауглаукис,
погребение № 30; Таурагский р-он.
Дл. 4,5 см; шир. 4,8 см
28. **Фибула**; бронзовая
с треугольной ножкой.
II в.
Грунтовой могильник Дауглаукис,
погребение № 32; Таурагский р-он.
Дл. 3,7 см; шир. 2,5 см
29. **Булавка**; бронзовая
с бочковидной головкой.
III в.
Грунтовой могильник Дауглаукис,
погребение № 31; Таурагский р-он.
Дл. 10,3 см
30. **Булавка**; бронзовая с головкой
в виде катушки.
II—III вв.
Грунтовой могильник Дауглаукис,
погребение № 32; Таурагский р-он.
Дл. 9,5 см
31. **Булавка**; бронзовая
с цилиндрической головкой.
I—II вв.
Грунтовой могильник Страгнай,
случайная находка;
Клайпедский р-он.
Дл. 14,7 см; шир. 2,5 см
ИЭМ АР 38:766
32. **Шейная гривна**; бронзовая
с конусовидными концами
и подвесками в виде луниц.
III в.
Грунтовой могильник Дауглаукис,
погребение № 25; Таурагский р-он.
Ø 13,7 см; дл. подв. 5,0 см
33. **Браслеты**; бронзовые, ленточные
(2 ед.).
III в.
Грунтовой могильник Дауглаукис,
погребение № 25; Таурагский р-он.
Ø 6,8×7,0 см; шир. 1,2×1,3 см
34. **Булавки**; бронзовые (парные)
с бочковидными головками,
соединенные цепочкой.
III в.
Грунтовой могильник Дауглаукис,
погребение № 25; Таурагский р-он.
Дл. 9,0—9,2 см; дл. цеп. 50,5 см
35. **Перстень**; бронзовый, спиральный.
II—III вв.
Грунтовой могильник Дауглаукис,
погребение № 37; Таурагский р-он.
Ø 2,0 см
36. **Ожерелье** из бронзовых (303 ед.)
и янтарных (3 ед.) бусин.
II—III вв.
Грунтовой могильник Дауглаукис,
погребение № 37; Таурагский р-он.
37. **Браслеты**; бронзовые,
спиральные (2 ед.).
II—III вв.
Грунтовой могильник Дауглаукис,
погребение № 34; Таурагский р-он.
Ø 4,8—5,0 см; выс. 6,0—6,2 см

¹ Место хранения не указано,
т. к. археологический
памятник исследуется.

38. Булавки; бронзовые, круглые, ажурные с ажурными подвесками, соединены 5 цепочками.
III в.
Грунтовой могильник Дауглаукис, погребение № 36; Таурагский р-он.
Дл. булавки 4,7 см; подвески 7,0 см
39. Шейная гривна; бронзовая с дисковидной застежкой.
III в.
Грунтовой могильник Дауглаукис, погребение № 36; Таурагский р-он.
Ø 0,5 см; заст. Ø 2,0 см
40. Шейная гривна; бронзовая с дисковидной застежкой.
III в.
Грунтовой могильник Дауглаукис, погребение № 36; Таурагский р-он.
Ø 12,0 см; заст. Ø 2,5 см
41. Шейная гривна; бронзовая с двумя дисковидными застежками.
III в.
Грунтовой могильник Дауглаукис, погребение № 36; Таурагский р-он.
Ø 15,0 см; заст. Ø 2,5 см
42. Фибула; бронзовая, перекладчатая.
III в.
Грунтовой могильник Дауглаукис, погребение № 36; Таурагский р-он.
Дл. 3,9 см; шир. 3,5 см
43. Ожерелье из стеклянных, янтарных бус и позолоченной бусины.
III в.
Грунтовой могильник Дауглаукис, погребение № 36; Таурагский р-он.
44. Шейная гривна; бронзовая с конусовидными концами и ажурными раздвоенными подвесками и подвесками в виде луниц.
III в.
Грунтовой могильник Дауглаукис, погребение № 39; Таурагский р-он.
Ø 12,3 см; подв. 3,0×1,0 см; 2,5×2,0 см
45. Ожерелье из бронзовых подвесок.
III в.
Грунтовой могильник Дауглаукис, погребение № 39; Таурагский р-он.
Ø 11,0 см; дл. подв. 1,6—1,8 см
46. Головной венок из бронзовых заклепок и спиралей.
III в.
Грунтовой могильник Дауглаукис, погребение № 39; Таурагский р-он.
Дл. 15,3 см; шир. 2,0 см
47. Шейная гривна; бронзовая с конусовидными концами и ажурными подвесками в виде луниц.
III в.
Грунтовой могильник Дауглаукис, погребение № 39; Таурагский р-он.
Ø 14,0 см
48. Ожерелье из эмалевой, янтарных и бронзовых бусин.
III в.
Грунтовой могильник Дауглаукис, погребение № 39; Таурагский р-он.
49. Шейная гривна; бронзовая с обмотанными проволокой концами, с петлей и крючком.
II пол. III в.—нач. IV в.
Грунтовой могильник Ужпялякй, погребение № 19; Кретингский р-он.
Ø 14,0
ХМ Лит. ССР, ЭД 132.084
50. Булавки; бронзовые, круглые (парные).
II пол. III в.—нач. IV в.
Грунтовой могильник Ужпялякй, погребение № 19; Кретингский р-он.
Ø 5,5—5,6 см
ХМ Лит. ССР, ЭД 132.085—086
51. Булавка; бронзовая, круглая в виде розетки.
III в.—нач. IV в.
Грунтовой могильник Страгнай, случайная находка; Клайпедский р-он.
Ø 5,5 см
ИЭМ АР 38:925
52. Фибула; бронзовая, круглая, ажурная.
II пол. III в.—сер. IV в.
Грунтовой могильник Страгнай, случайная находка; Клайпедский р-он.
Ø 4,5
ИЭМ АР 38:1816
53. Шейная гривна; бронзовая с застежкой в виде дырочки ключа.
Кон. IV в.—нач. V в.
Грунтовой могильник Мауджэрай, погребение № 48; Кельмский р-он.
Ø 13,0 см
ТКМ 13059
54. Шейная гривна; бронзовая с застежкой в виде дырочки ключа.
Нач. V в.
Грунтовой могильник Ужпялякй, погребение № 14; Кретингский р-он.
Ø 13,5 см
ХМ Лит. ССР, ЭД 132.100
55. Браслет; бронзовый, ленточный, треугольного сечения.
Нач. V в.
Грунтовой могильник Ужпялякй, погребение № 14; Кретингский р-он.
Ø 5,6—6,5 см; шир. 0,6 см
ХМ Лит. ССР ЭД 132.101
56. Браслет; бронзовый с утолщающимися концами.
Нач. V в.
Грунтовой могильник Ужпялякй, погребение № 14; Кретингский р-он.
Ø 6,1—6,7 см; шир. 0,8 см
ХМ Лит. ССР ЭД 132.102
57. Перстни; бронзовые с расширенной передней частью (3 ед.).
Нач. V в.
Грунтовой могильник Ужпялякй, погребение № 14; Кретингский р-он.
Ø 1,4—1,6 см
ХМ Лит. ССР, ЭД 132.097—099
58. Бусинка; эмалевая.
III—V вв.
Грунтовой могильник Ужпялякй, случайная находка; Кретингский р-он.
Ø 0,8 см; выс. 0,5 см
ХМ Лит. ССР, ЭД 132.087
59. Подвески; янтарные (2 ед.).
III—V вв.
Грунтовой могильник Ужпялякй, случайные находки; Кретингский р-он.
Дл. 4,0 см; 2,2 см.
ХМ Лит. ССР, ЭД 132.088—089
60. Бусы; янтарные (7 ед.).
III—V вв.
Грунтовой могильник Ужпялякй, случайные находки; Кретингский р-он.
Ø 1,5—2,0 см; выс. 0,3—1,2 см
ХМ Лит. ССР, ЭД 132.090—096
61. Ожерелье из янтарных бус (8 ед.) и бронзовых спиралей (2 ед.).
IV—V вв.
Грунтовой могильник Ужпялякй, погребение № 15; Кретингский р-он.
ХМ Лит. ССР, ЭД 132.103
62. Ожерелье из янтарных (5 ед.), стеклянной бисуны и бронзовых спиралей (2 ед.).
IV—V вв.
Грунтовой могильник Ужпялякй, погребение № 22; Кретингский р-он.
ХМ Лит. ССР, ЭД 132.104
63. Ожерелье из янтарных (5 ед.) и бронзовой бусины.
IV—V вв.
Грунтовой могильник Ужпялякй, погребение № 28; Кретингский р-он.
ХМ Лит. ССР, ЭД 132.105
64. Горшки; глиняные (4 ед.).
IV—V вв.
Грунтовой могильник Ужпялякй, погребения № 14, 15, 24, 25; Кретингский р-он.
Выс. 4,3—5,8 см.
ХМ Лит. ССР, ЭД 132.106—109
65. Браслет; бронзовый, ленточный, треугольного сечения.
II пол. V в.—VI в.
Грунтовой могильник Мауджэрай, случайная находка; Кельмский р-он.
Ø 4,0—6,0 см; шир. 0,7 см
ТКМ 13339
66. Браслет; бронзовый, ленточный, полукруглого сечения.
II пол. V в.—VI в.
Грунтовой могильник Мауджэрай, случайная находка; Кельмский р-он.
Ø 5,0—5,5 см; шир. 1,1 см
ТКМ 13338
67. Браслет; бронзовый с утолщающимися концами.
V—VI вв.
Грунтовой могильник Мауджэрай, случайная находка; Кельмский р-он.
Ø 4,5—5,0 см
ТКМ 13260
68. Браслет; бронзовый с утолщающимися концами.
V—VI вв.
Грунтовой могильник Мауджэрай, случайная находка; Кельмский р-он.
Ø 7,2—10,3 см; шир. 2,0 см
ТКМ 13230
69. Фибула; бронзовая с звездообразной ножкой.
V—VI вв.
Грунтовой могильник Мауджэрай, случайная находка; Кельмский р-он.
Дл. 9,5 см; шир. 5,5 см
ТКМ 13324
70. Фибула; бронзовая, арбалетовидная с подогнутой ножкой.
V в.
Грунтовой могильник Мауджэрай, погребение № 115; Кельмский р-он.
Дл. 6,5 см; шир. 6,2 см
ТКМ 13216

71. **Фибула**; бронзовая, арбалетовидная с подогнутой ножкой.
V в.
Грунтовой могильник Мауджэрай, погребение № 67; Кельмский р-он.
Дл. 10,0 см; шир. 5,0 см
ТКМ 13092
72. **Фибула**; бронзовая, арбалетовидная.
Нач. VI в.
Грунтовой могильник Мауджэрай, случайная находка; Кельмский р-он.
Дл. 5,5 см; шир. 2,3 см
ТКМ 13264
73. **Фибула**; бронзовая, арбалетовидная.
II пол. VI в.
Грунтовой могильник Мауджэрай, случайная находка; Кельмский р-он.
Дл. 8,4 см; шир. 5,4 см
ТКМ 13301
74. **Перстень**; бронзовый, спиральный с расширенной передней частью.
V—VI вв.
Грунтовой могильник Мауджэрай, погребение № 113; Кельмский р-он.
Ø 2,6 см
ТКМ 13212
75. **Перстень**; бронзовый, спиральный с расширенной передней частью.
V—VI вв.
Грунтовой могильник Мауджэрай, погребение № 91; Кельмский р-он.
Ø 2,2 см
ТКМ 13144
76. **Пряжки ремней**; бронзовые, овальные (3 ед.).
V—VI вв.
Грунтовой могильник Мауджэрай, погребение № 127 и случайные находки; Кельмский р-он.
3,8×3,4 см; 2,5×2,6 см; 3,8×4,6 см
ТКМ 13252, 13263, 13280
77. **Фибула**; железная, арбалетовидная с подогнутой ножкой.
Кон. IV в.—нач. V в.
Курганный могильник Эйтулёнис, курган № 2; Тракайский р-он.
Дл. 8,5 см; шир. 3,5 см
ТИМ А 1514/5
78. **Фибула**; подковообразная с эмалью.
Кон. IV в.—нач. V в.
Курганный могильник Эйтулёнис, курган № 2; Тракайский р-он.
Ø 6,5—6,6 см
ТИМ А 1514/6
79. **Фибула**; серебряная, арбалетовидная с ножкой в виде звериной головы.
V—VI вв.
Грунтовой могильник Видгирай, погребение № 2; Шилутский р-он.
Дл. 7,0 см; шир. 6,0 см
80. **Горшки**; глиняные (3 ед.).
V—VI вв.
Курганный могильник Суденай, погребения № 10, 21, 23; Кретингский р-он.
Выс. 3,5—5,0 см
ККМ
81. **Головной венок**; бронзовый.
V—VI вв.
Грунтовой могильник Шаркай, погребение № 3; Шилальский р-он.
Дл. 45,3 см; шир. 4,0 см
ИЭМ АР 258:4
82. **Головная лента** из бронзовых спиралей, пронизанных в ткань.
VII—VIII вв.
Грунтовой могильник Жвилай, погребение № 167; Шилальский р-он.
Дл. 43,0 см; шир. 2,0 см
ИЭМ
83. **Украшение головы**; серебро, стекло.
VIII в.
Грунтовой могильник Юргайчяй, в 1969 г. найденное женское погребение; Шилутский р-он.
Подвески: 3,5×3,6 см; Ø 3,0 см
ХМ Лит. ССР, ЭД 132.111
84. **Фибула**; бронзовая, арбалетовидная, кольчатая.
VI—VIII вв.
Грунтовой могильник Пашушвис, случайная находка; Кедайняйский р-он.
Дл. 9,3 см; шир. 8,5 см
ИЭМ АР 5:202
85. **Фибула**; бронзовая, арбалетовидная, кольчатая.
VI—VIII вв.
Грунтовой могильник Пашушвис, случайная находка; Кедайняйский р-он.
Дл. 9,0 см; шир. 11,3 см
ИЭМ АР 5:204
86. **Булавка**; бронзовая, крестовидная, с подвеской.
VIII—IX вв.
Грунтовой могильник Пожере, погребение № 133; Шилальский р-он.
Дл. 22,5 см
ИЭМ АР 469:301
87. **Булавки**; бронзовые, крестовидные с ромбическим сквозным прорезом в центре, головки соединены цепочкой.
VII—VIII вв.
Грунтовой могильник Пожере, погребение № 91; Шилальский р-он.
Дл. 10,0—12,0 см
ИЭМ АР 469:212
88. **Булавки**; бронзовые, крестовидные с подвесками (парные).
VIII—IX вв.
Грунтовой могильник Стунгай, погребение № 11; Йонишкский р-он.
Дл. 19,8—20,0 см; подвески: шир. 7,5 см; выс. 4,8 см
ШМА
89. **Булавки**; бронзовые, крестовидные с подвесками (парные).
VIII—IX вв.
Грунтовой могильник Стунгай, погребение № 8; Йонишкский р-он.
Дл. 17,8—17,9 см; подвески: шир. 5,7 см; выс. 3,8 см
ШМА
90. **Шейная гривна**; серебряная, витая, с петлей и крючком.
Случайная находка.
Ø 19,5 см
ИЭМ АР 384:1078
91. **Шейная гривна**; бронзовая, витая, с петлей и крючком.
X—XI вв.
Грунтовой могильник Гинталишке, случайная находка; Плунгский р-он.
ТКМ 21475
92. **Подвеска**; бронзовая, неправильной формы с цепочками.
X—XI вв.
Грунтовой могильник Гинталишке, случайная находка; Плунгский р-он.
Дл. 4,6 см; шир. 1,0—4,0 см
ТКМ 22329
93. **Подвеска**; бронзовая в виде семян клена.
XI—XII вв.
Грунтовой могильник Гинталишке, случайная находка; Плунгский р-он.
Шир. 3,5 см
ТКМ 22176
94. **Подвеска**; бронзовая, полукруглая.
XI—XII вв.
Грунтовой могильник Гинталишке, случайная находка; Плунгский р-он.
Выс. 2,2 см; шир. 2,3 см
ТКМ 22156
95. **Перстень**; бронзовый, спиральный.
XI—XII вв.
Грунтовой могильник Гинталишке, случайная находка; Плунгский р-он.
Ø 2,1 см
ТКМ 22244
96. **Перстни**; бронзовые с нарезанной передней частью (3 ед.).
XI—XII вв.
Грунтовой могильник Гинталишке, случайные находки; Плунгский р-он.
Ø 1,6—2,1 см
ТКМ 21857, 22162, 22330
97. **Пряжки**; бронзовые, поясные с оковками (4 ед.).
XI—XII вв.
Грунтовой могильник Гинталишке, погребения № 6, 8 и случайные находки; Плунгский р-он.
Дл. 5,5—6,5 см
ТКМ 21454, 21476, 21810, 21951
98. **Фибула**; бронзовая, подковообразная с четырехугольными головками.
XI—XII вв.
Грунтовой могильник Гинталишке, погребение № 8; Плунгский р-он.
2,3×1,8 см
ТКМ 21474
99. **Фибула**; бронзовая, подковообразная с зооморфными головками.
XI—XII вв.
Грунтовой могильник Гинталишке, погребение № 15; Плунгский р-он.
2,6×2,4 см
ТКМ 21551
100. **Фибула**; бронзовая, подковообразная с дужкой, обвитой проволокой, с цилиндрическими концами.
X—XI вв.
Грунтовой могильник Гинталишке, погребение № 16; Плунгский р-он.
2,2×2,2 см
ТКМ 21557

101. **Фибула**; бронзовая, подковообразная с дужкой, обвитой проволокой, с цилиндрическими концами. X—XI вв. Грунтовой могильник Гинталишке, погребение № 16; Плуунгский р-он. 2,3×2,3 см ТKM 21558
102. **Фибула**; бронзовая, подковообразная с зооморфными головками. XI—XIII вв. Грунтовой могильник Гинталишке, случайная находка; Плуунгский р-он. 2,2×2,0 см ТKM 22202
103. **Фибула**; бронзовая, подковообразная с расширенными концами. XI—XII вв. Грунтовой могильник Гинталишке, погребение № 8; Плуунгский р-он. 3,8×3,2 см ТKM 21466
104. **Фибула**; бронзовая, подковообразная с расширенными орнаментированными концами. X—XIII вв. Грунтовой могильник Гинталишке, случайная находка; Плуунгский р-он. 3,5×3,0 см ТKM 22283
105. **Фибула**; бронзовая, подковообразная с головками в виде маковых коробочек. X—XIII вв. Грунтовой могильник Гинталишке, случайная находка; Плуунгский р-он. 4,1×3,8 см ТKM 21470
106. **Фибула**; бронзовая, подковообразная с головками в виде маковых коробочек. X—XIII вв. Грунтовой могильник Гинталишке, случайная находка; Плуунгский р-он. 4,3×4,0 см ТKM 21469
107. **Фибула**; бронзовая, подковообразная с цилиндрическими концами. XI—XII вв. Грунтовой могильник Гинталишке, погребение № 8; Плуунгский р-он. 3,7×3,5 см ТKM 21471
108. **Фибула**; бронзовая, подковообразная с утолщенными концами. XI—XII вв. Грунтовой могильник Гинталишке, погребение № 176; Плуунгский р-он. 3,2×2,7 см ТKM 21568
109. **Фибула**; бронзовая, подковообразная с утолщенными концами. XI—XII вв. Грунтовой могильник Гинталишке, случайная находка; Плуунгский р-он. 3,7×2,3 см ТKM 22139
110. **Фибула**; бронзовая, подковообразная с зооморфными концами. XI—XIII вв. Грунтовой могильник Страгнай, случайная находка; Клайпедский р-он. 3,0×2,6 см ИЭМ АР 38:1260
111. **Фибула**; бронзовая, подковообразная с четырехугольными концами. X—XII вв. Грунтовой могильник Страгнай, случайная находка; Клайпедский р-он. 7,2×7,0 см ИЭМ АР 38:569
112. **Фибула**; бронзовая, подковообразная с зооморфными концами. XI—XIII вв. Грунтовой могильник Румшишкес, случайная находка; Кайшиядорский р-он. 2,9×2,6 см ИЭМ АР 6:409
113. **Фибула**; бронзовая, арбалетовидная с перекладинами. IX—X вв. Грунтовой могильник Швекшна, случайная находка; Шилутский р-он. 8,6×8,6 см ИЭМ АР 390:979
114. **Браслеты**; бронзовые, зооморфные (6 ед.). X—XIII вв. Грунтовой могильник Кретинга, г. Кретинга. Ø 4,5—6,5 см; шир. 1,0—1,2 см КKM
115. **Подвеска**; бронзовая в виде луницы с цепочкой. IX—XII вв. Поселение Папленийи; Тельшыйский р-он. Шир. 3,8 см; выс. 3,2 см ТKM 10290
116. **Бусы**; стеклянные (Зед.). IX—XIII вв. Грунтовой могильник Кашучай, случайные находки; Кретингский р-он. Ø 0,8—1,0 см; выс. 1,0—1,4 см ХМ Лит. ССР, ЭД 132.112—114
117. **Бусинка**; стеклянная, разноцветная в виде сплющенного шара. IX—XIII вв. Грунтовой могильник Двиляй, случайная находка; Клайпедский р-он. Ø 1,5 см; выс. 1,0 см ХМ Лит. ССР, ЭД 132.223
118. **Бусы**; янтарные (9 ед.). IX—XIII вв. Грунтовые могильники: Даукшайчай, Страгнай; Двиляй, Гиркалай; случайные находки; Клайпедский р-он. Ø 1,5—4,0 см; выс. 0,4—1,5 см ХМ Лит. ССР, ЭД 132.115—123
119. **Пряслице**; янтарное. V—VI вв. Курганный могильник Суденай, погребение № 23; Кретингский р-он. Ø 3,4 см КKM
120. **Браслеты**; бронзовые, массивные полукруглого сечения (5 ед.). Кон. X в.—нач. XI в. Грунтовой могильник Паланга, погребение № 357; г. Паланга. Ø 6,0—7,5 см; шир. 1,2—1,4 см
121. **Браслет**; бронзовый, массивный полукруглого сечения, орнаментированный треугольниками. Кон. X в.—нач. XI в. Грунтовой могильник Паланга, погребение № 357; г. Паланга. Ø 6,3—8,4 см; шир. 0,9—1,3 см
122. **Браслет**; бронзовый, массивный с незначительно расширенными концами. Кон. X в.—нач. XI в. Грунтовой могильник Паланга, погребение № 357; г. Паланга. Ø 6,2—8,0 см; шир. 1,0—1,2 см
123. **Браслет**; бронзовый, спиральный. Кон. X в.—нач. XI в. Грунтовой могильник Паланга, погребение № 357; г. Паланга. Ø 6,5—8,5 см; выс. 5,2 см
124. **Булавка**; бронзовая, с треугольной головкой и цепочкой. Кон. X в.—нач. XI в. Грунтовой могильник Паланга, погребение № 357; г. Паланга. Дл. 28,5 см
125. **Булавка**; бронзовая с ажурной треугольной головкой. Кон. X в.—нач. XI в. Грунтовой могильник Паланга, погребение № 357; г. Паланга. Дл. 15,0 см
126. **Ожерелье** из разных стеклянных, бронзовых бусин и бронзовых спиралей. Кон. X в.—нач. XI в. Грунтовой могильник Паланга, погребение № 359; г. Паланга. Ожерелье: Ø 12,0 см
127. **Пряслица**; янтарные (2 ед.). Кон. X в.—нач. XI в. Грунтовой могильник Паланга, погребение № 357 (А), 358; г. Паланга. Ø 2,0—4,0 см
128. **Головка булавки**; бронзовая, колесообразная. IX—X вв. Грунтовой могильник Лайвйяй, Кретингский р-он. Ø 3,0 см КKM 5171
129. **Подвеска**; бронзовая, покрытая орнаментированной серебряной пластинкой. VIII—IX вв. Грунтовой могильник Кашучай, погребение № 20; Кретингский р-он. Ø 7,6—7,7 см КKM 10154/97
130. **Подвеска**; бронзовая, покрытая орнаментированной серебряной пластинкой. VIII—IX вв. Грунтовой могильник Андуляй, случайная находка; Кретингский р-он. Ø 7,5—7,6 см ХМ Лит. ССР, ЭД 132.124

131. **Фибула**; бронзовая, пластинчатая, круглая, ажурная.
IX—XIII вв.
Грунтовой могильник Лаздининкай, случайная находка;
Кретингский р-он.
Ø 3,4 см
ХМ Лит. ССР, ЭД 132.125
132. **Фибула**; бронзовая, пластинчатая в виде буквы S.
IX—X вв.
Грунтовой могильник Двиляй, случайная находка;
Клайпедский р-он.
Дл. 5,4 см; шир. 2,7—3,6 см
ХМ Лит. ССР, ЭД 132.126
133. **Фибула**; бронзовая, пластинчатая, крестовидная.
IX—XII вв.
Грунтовой могильник Гинталишке, случайная находка;
Плаунгский р-он.
4,2×4,2 см
ТКМ 22264
134. **Фибула**; бронзовая, пластинчатая, крестовидная.
IX—XII вв.
Грунтовой могильник Аукшткемай—Плуццай, случайная находка;
Клайпедский р-он.
4,4×4,4 см
ХМ Лит. ССР, ЭД 132.127
135. **Фибулы**; бронзовые, пластинчатые, круглые, ажурные (3 ед.).
IX—XIII вв.
Грунтовые могильники:
Страгнай (Клайпедский р-он.), Швекшна (Шилутский р-он); случайные находки.
Ø 5,0—5,5 см
ИЭМ АР 38:1297—1298; 6:416
136. **Фибула**; бронзовая, пластинчатая, четырехугольная, ажурная.
IX в.
Грунтовой могильник Страгнай, случайная находка;
Клайпедский р-он.
5,3×2,8 см
ИЭМ АР 38:1293
137. **Фибула**; бронзовая, круглая, ажурная.
XIV—XVI вв.
Грунтовой могильник Румшишкес, случайная находка;
Кайшядорский р-он.
Ø 5,0 см
ИЭМ АР 390:982
138. **Фибулы**; бронзовые, подковообразные с зооморфными головками (2 ед.).
XIV—XVI вв.
Грунтовой могильник Страгнай, случайные находки;
Клайпедский р-он.
Ø 4,8 см; 5,8 см
ИЭМ АР 6:343; 6:415
139. **Серьги**; бронзовые (2 ед.).
XV в.
Грунтовой могильник Лепинишкес, погребение № 98; Утянский р-он.
Дл. 7,0 см
ИЭМ АР 542:101—102
140. **Фибулы**; бронзовые, круглые, пластинчатые (3 ед.).
XV в.
Грунтовой могильник Лепинишкес, погребение № 98; Утянский р-он.
Грунтовой могильник Румшишкес, случайная находка;
Кайшядорский р-он.
Ø 7,8—8,0 см
ИЭМ АР 542:106—107; 390:975
141. **Пояса**: бронзовый и тканый.
XVI—XVIII вв.
Русне, погребение № 18;
Шилутский р-он.
Бронзовый: дл. 43,0 см;
шир. 3,8—4,0 см; тканый:
дл. 156,0 см; шир. 1,8—2,0 см
ИЭМ
142. **Фибула**; серебряная, подковообразная с зооморфными головками.
XIII—XIV вв.
Случайная находка.
4,6×6,0 см
ХМ Лит. ССР, ТМ 100/1—6
143. **Перстень**: серебряный с глазком.
XV в.
Грунтовой могильник Скрябинай, погребение № 153; Йонавский р-он.
Ø 2,8 см
ИЭМ
144. **Перстень**: золотой с орнаментом королевской лилии.
XV в.
Вильнюсский кафедральный собор.
Случайная находка 1970 г.
Ø 2,0 см
ХМ Лит. ССР, ТМ 95

СОКРАЩЕНИЯ

- ИЭМ — Историко-этнографический музей Литовской ССР
ХМ Лит. ССР — Художественный музей Литовской ССР
ККМ — Кретингский краеведческий музей
ШМА — Шяуляйский музей истории и этнографии «Аушра»
ТКМ — Тельшяйский краеведческий музей
ТИМ — Тракайский исторический музей

выс.— высота
дл.— длина
заст.— застежки
подв.— подвески
шир.— ширина
Ø — диаметр

VIRŠELIUOSE:

- I— MOTERS KAPO Nr. 39 IŠ DAUG-
LAUKIO KAPINYNŲ REKONSTRUK-
CINIS PIEŠINYS (dail. A. Remeikis).
II— TRYS KABUČIAI IR SMEIGTUKAS.
Kat. Nr. 7, 8, 9, 12.
III— ŽALVARINIS KABUTIS.
Kat. Nr. 130.
IV— SEGĖS.
Kat. Nr. 131, 132, 134, 135, 136.

НА ОБЛОЖКАХ:

- I— РЕКОНСТРУКЦИОННЫЙ
РИСУНОК ЖЕНСКОГО
ПОГРЕБЕНИЯ № 39 ИЗ
ГРУНТОВОГО МОГИЛЬНИКА
ДАУГЛАУКИС
(худ. А. Ремеикис).
II— ТРИ ПОДВЕСКИ И БУЛАВКА.
Kat. № 7, 8, 9, 12.
III— БРОНЗОВАЯ ПОДВЕСКА.
Kat. № 130.
IV— ФИБУЛЫ.
Kat. № 131, 132, 134, 135, 136.

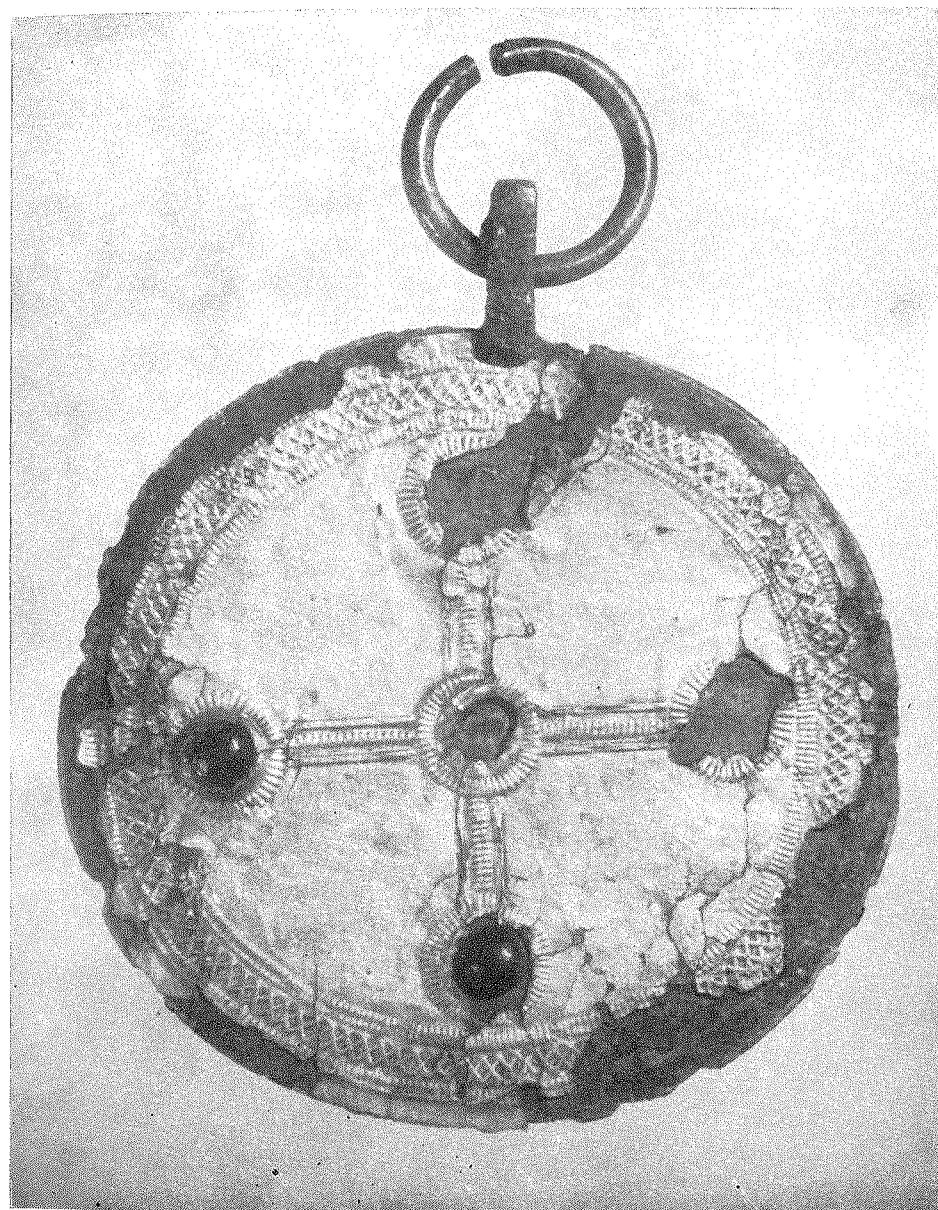
Audronė Bliujienė
SENIEJI LIETUVIŲ PAPUOŠALAI
Parodos katalogas

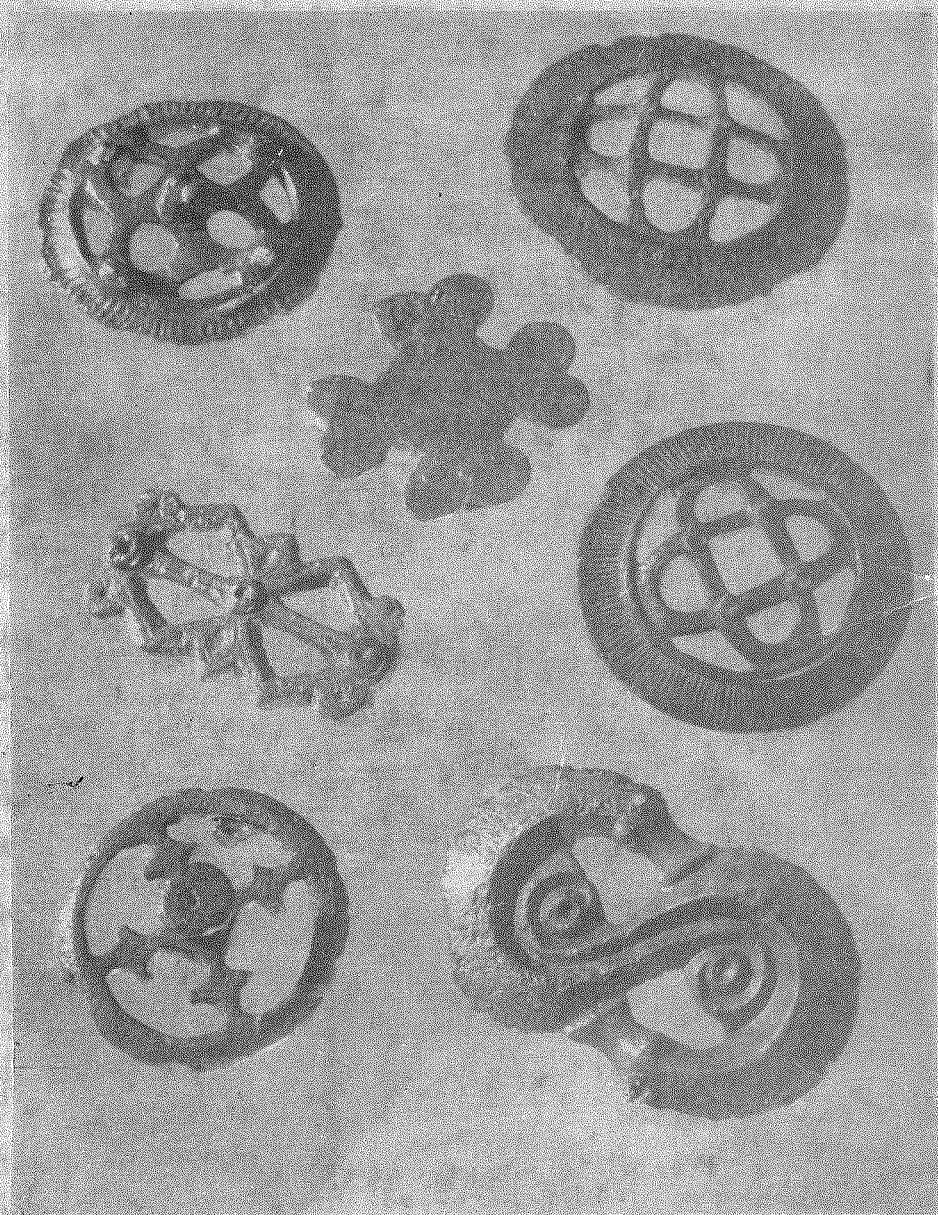
Atsak. redaktorius R. Budrys
Redaktorė A. Bataitytė
Dailininkas A. Broga
Fotografas A. Lukšėnas

Аудроне Блюене
СТАРИННЫЕ ЛИТОВСКИЕ УКРАШЕНИЯ
Каталог выставки

Издание Художественного музея ЛССР, 1988
Вильнюс, ул. Дидžioji, 31

Duota rinkti 1988 04 06
Pasirašyta spausdinti 1988 11 30
Formatas 60×100¹/₁₆.
Popierius — kreidinis.
Garnitūra — „Baltika“ 8 ir 10 p
Iškilioji spauda, 2 sąt. sp. l.
Tiražas 1000 egz. Užsak. 6494
Kaina 1 rb.
Išleido LTSR dailės muziejus,
232024 Vilnius, Didžioji 31.
Spaudė M. Sumausko spaustuvė,
232600 Vilnius, A. Strazdelio 1.





Senieji lietuvių papuošalai