



# BALTŲ Archeologija

1998 Nr. 1-2(11-12)



\* Prūsai I-VII a.

\* Prūsų ornamentika

\* Ruklių senkapio piniginė

\* Baušiškių pilkapiai

# XVI a. piniginė iš Ruklių senkapio

Kas buvo Ruklių senkapyje aptiktos odinės piniginės viduje? Ar pavyks restauratoriams ją išsaugoti ateities kartoms?

SANDRA SATKŪNAITĖ

Vieni iš įdomesnių dirbinių, randamų viduramžių senkapiuose, yra piniginės. Deja, dažniausiai jos visos neišlieka. Patekusi į dirvožemį oda įsijungia į gamtinių medžiagų irimo procesą. Kaip oda išlieka, priklauso nuo jos išdirbimo, sudėvėjimo laipsnio bei aplinkos, į kurią dirbinys pateko. Geriausiai išlieka augalinio rauginimo odos, patekusios į šlapią ar drėgną aplinką, kurioje maža deguonies cirkuliacija. Odai išlikti padeda yrančio metalo, ypač vario lydinio, druskos, kurios veikia kaip biocidai - stabdo biologinį odos irimą. Todėl oda, esanti šalia metalinių detalių, išlieka geriau. Ruklių (Utenos raj., Daugailių sen.) senkapyje sąlygos išlikti odai buvo palankios - čia rasta nemažai gana gerai išlikusių piniginių. Senkapis pradėtas tyrinėti 1988 m. (vadovas archeologas Dalius Ribokas). Iki šiol ištirta per 100 kapų, kuriuose randami viduramžių senkapiams būdingi radiniai: peiliai, žiedai, monetos ir kt.

Dvi piniginės iš kapų Nr. 100 ir 102 buvo atvežtos į Lietuvos Dailės muziejaus P. Gudyno muziejinių vertybių restauravimo centrą (toliau - LDM RC) ir čia konservuotos. Vienos iš jų (kapo Nr. 102) tyrimų ir konservavimo

medžiaga paskelbta [2:315-320]. Norėtume pateikti ir piniginės iš kapo Nr. 100 tyrimų ir konservavimo duomenis.

Ši piniginė rasta 1994 m. Kartu su pinigine kape dar rastos 8 alavinės sagos [1:147-149]. Lauko sąlygomis archeologas pinigines odą apdorojo vandeniniu polietilenglikolio (toliau - PEG) tirpalu. Norint sulėtinti irimo procesus iki konservavimo piniginė laikyta šalta (apie +7° C). Konservuoti piniginė pradėta 1996 m.,

lyje per visą radinio storį trūko didelio odos fragmento - šioje vietoje oda buvo visiškai suirusi. Viršutinės dalies oda sausoka, praradusi odai būdingą lankstumą. Ją puošiantys metaliniai apkalėliai buvo padengti puraus, o po juo - kieto korozijos produktų sluoksnio. Pastarieji žaliomis dėmelėmis pasiskleidė odos paviršiuje (pav. 1, 2).

Prieš pradėdant konservavimą padaryta rentgenograma, norint sužinoti, kokia yra meta-

linių detalių būklė ir kas yra piniginės viduje, kad preparavimo metu nebūtų sunaikinta vertinga informacija. Nekantriai laukti rentgenografiniai tyrimai neapvydė. Rentgenograma (pav. 3) parodė, kad apkalėlių metalo šerdis tvirta, o piniginės viduje slepiasi moneta (a); po paviršiniais apkalais yra dar vienas apkalas (b). Taip pat užfiksuotas neryškus trikampio formos dirbinėlis, kurio paskirtį sunku nuspėti (c).

Žinant piniginės turinį buvo pradėtas jos preparavimas ir valymas. Pirmiausia nuvalytos žemės ir augalų šaknys, piniginė išsluoksnuota, išimta moneta. Pasirodė, kad yra ne viena, o dvi

sulipusios monetos, padengtos žalio korozijos produktų sluoksnio. Piniginė išsiskaidė į 4 detales: viršutinę, nugarinę ir dvi vidines.

Piniginės viršus 15x13 cm dydžio, susiūtas iš dviejų odos sluoksnių, kurių viršutinį puošia išpaustų linijų raštas. Abu sluoksniai dar su-



1 pav. Piniginės viršus prieš konservavimą

po dviejų metų laikinojo konservavimo.

Piniginės būklė prieš konservavimą nebuvo gera - oda deformuota, visos vidinės dalys padengtos žemių, šaknų sluoksniu ir tarpusavyje sukibusios. Nugarinės dalies nesimatė iš po žemių sluoksnio. Viršutinėje piniginės da-

❖ **Sandra Satkūnaitė** (g.1975) VU Istorijos fakulteto archeologijos specialybės magistrantė. Lietuvos Dailės muziejaus P. Gudyno muziejinių vertybių restauravimo centro archeologijos skyriaus konservatorė-restauratorė. Gilinasi į odos radinių tyrimo ir konservavimo metodus.



2 pav. Piniginės viršaus vidinė pusė prieš konservavimą

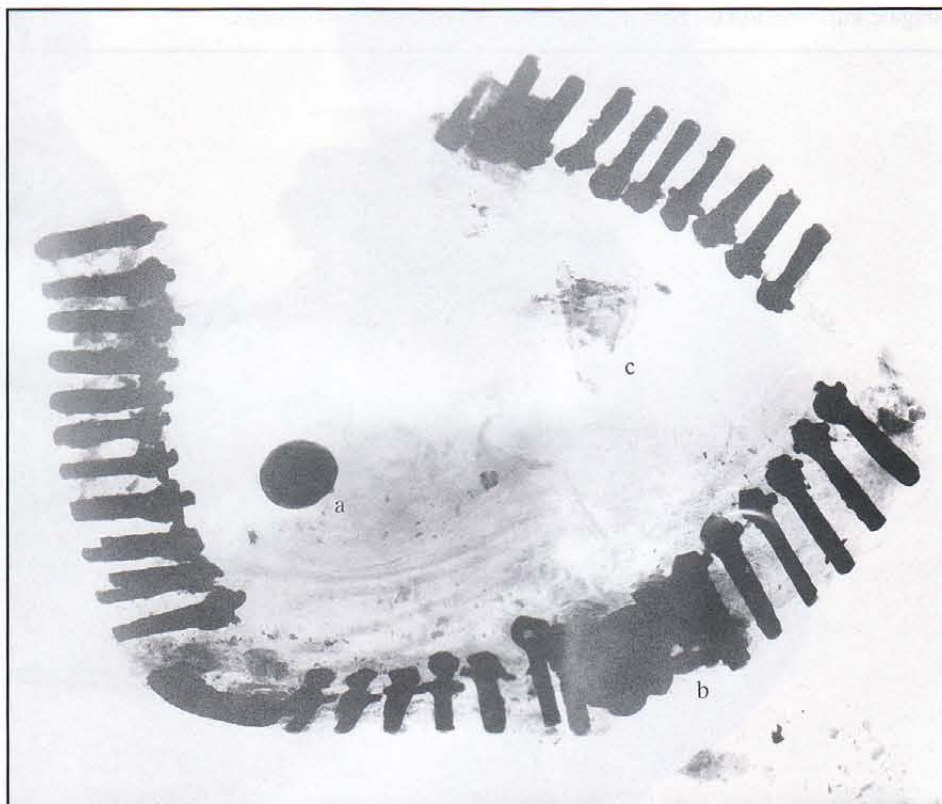
tvirtinti pusiau sulenktais metaliniais apkalėliais, viename gale užsibaigiančiais kryželiu, kitame - apskritimu, išdėstytais piniginės viršaus šonuose ir apačioje. Apatinėje dalyje tarp šių apkalėlių pritvirtintas šešialapio gėlės žiedo formos apkalėlis, kampai papuošti ir kartu sutvirtinti puslankio formos apkalėliais, dantiya kraštine, kurių vienas nukritęs (pav. 1, 2).

Apkalėliai padaryti iš žalvario (varis ir cinkas - pagrindiniai lydinio komponentai) ir padengti alavo danga. Siuvimo siūlėse rasta lininio siūlo likučių (šie ir kiti cheminiai tyrimai atlikti LDM RC chemikės J. Bagdzevičienės).

Antroji detalė taip pat dviguba. Viena jos pusė puošta išpaustų linijų bei adatos skylių raštu (čia galėjo būti dekoratyvinės siūlės) (pav. 4, 5).

Toliau - ovali, odos juoste apsiūta detalė, ant kurios gulėjo rentgenogramoje matytas nedidelis trikampio formos baltos spalvos susirusios medžiagos plotelis. Atlikus tyrimus čia rasta švino ir alavo druskų bei kalcio ir baltymo. Įvertinus cheminės analizės duomenis ir dirbinio formą galima manyti, jog čia būta amuleto - metalu kaustyto kaulinio dirbinėlio (įvertinant dirbinio medžiagą konsultavo dr. R. Jankauskas ir dr. L. Daugnora) (pav. 6:a). Panašių amuletų dažnai sutinkama viduramžių senkapuose.

Iš nugarinės piniginės dalies liko tik apačia, puošta keturkampiu žalvariniu ažūrinu apkalu su ataugėlėmis kampuose (pav. 6:b).



3 pav. Piniginės rentgenograma

Iš išlikusių piniginės detalių ir fragmentų būtų per drąsu spręsti apie vidinę piniginės konstrukciją, tačiau galima manyti, kad piniginės būta puošnios ir talpos, turinčios keletą

skyrelių, kuriuos dengė atvartai. Prie juostos ar diržo piniginė buvo kabinama už dirželių, kurių nedideli fragmentai išlikę piniginės viršuje. Dažniausiai dirželiai prie piniginių buvo



4 pav. Vidinės piniginės detalės išorinė pusė ir monetos prieš konservavimą

pritvirtinami metaliniais apkalėliais ar grandimis [3, pav. 52, 55; 4, pav. 3]. Šiuo atveju dirželiai buvo paprasčiausiai prisiūti prie piniginės (pav. 7). Ši piniginė yra labai panaši į anksčiau konservuotą Ruklių senkapio, kapo Nr. 102 piniginę, kuri buvo išlikusi žymiai geriau ir ku-

rios konstrukcija išnagrinėta detaliau.

Visos metalinės piniginės detalės buvo valomos mechaniškai, apdorotos metalo korozijos inhibitoriumi, sutvirtintos polimeru (polibutilmetakrilatu, toliau - PBMA) ir padengtos apsaugine vaško danga.

Byranti ir trupanti kaulo masė buvo sutvirtinta akrilatinu polimeru A-45K, kuris yra elastingesnis už PBMA polimerą.

Sidabrinės monetos valytos chemiškai, naudojant trilono B ir amoniako bei skruzdžių rūgšties tirpalus.



5 pav. Vidinės piniginės detalės vidinė pusė ir monetos prieš konservavimą

6 pav. a - Vidinė pinigės detalė prieš konservavimą; b - nugarinė pinigės dalis (vidinė pusė) prieš konservavimą



7 pav. Pinigės viršaus vidinė pusė po konservavimo





8 pav. Vidinės piniginės detalės išorinė pusė ir monetas po konservavimo



9 pav. Vidinės piniginės detalės vidinė pusė ir monetas po konservavimo

Ant odos buvę žalios metalo korozijos produktų dėmės pašalintos dedant trilono B vandeninio tirpalo kompresėlius.

Odos konservavimui pasirinkta medžiaga, archeologo naudota pirminiam konservavimui – polietilenglikolis. Ši medžiaga palaiko reikiamą drėgmės kiekį odoje ir neleidžia jai peržiūti. Oda buvo drėkinta PEG-400 tirpalu vandenyje ir etilo alkoholyje (santykiu 2:1:1), kartu tiesintos deformacijos, paslegiant odą smėlio maišeliais. Konservavimo pabaigoje panaudotas PEG-1500 apsauginei odos dangai sudaryti.

Baigus odos konservavimą PBMA klįjais priklijuoti nukritę apkalėliai. Kai kuriose piniginės viršaus vietose buvo iškritę nedideli odos fragmentai, todėl šios vietos užpildytos naujos tonuotos odos gabalėliais ir ant jų pritvirtinti apkalėliai. Rudu šilkinu siūlu prisiūti nukritę piniginės dalių pakrašteliai, susiūtos kai kurios dalys, veriant siūlą per senąsias siuvimo skylutes. Konservuotos piniginės detalės paruoštos saugojimui ir eksponavimui (pav. 8-10).

Piniginė pasiūta iš veršiuko odos. Piniginės odos paviršiuje pasisekė rasti fragmentų, išlaidų gana aiškų paviršiaus raštą, kuris buvo tirtas mikroskopiškai ir lygintas su etaloniniais odos pavyzdžiais (tyrė S. Satkūnaitė). Įvairių gyvūnų kailio plaukai auga skirtingai išsidėstę ir juos pašalinus odų gamybos procese paviršiuje lieka skylučių raštas, pagal kurį galima atsekti, kokio gyvūno oda buvo panaudota. Archeologinės odos rūšį nustatyti yra sunkiau, o kartais ir visai neįmanoma, nes odos paviršius būna nusitrynęs, sunku įžiūrėti skylučių raštą [5:9-11.]

Piniginės datavimą palengvino jos viduje rastos monetos – Aleksandro denarai (nustatė D. Ribokas). Jos leidžia datuoti piniginę XVI a. pirmąją pusę.

\* \* \* \*

Nuoširdžiai dėkoju aukščiausios kategorijos restauratorei Laimai Vedrickienei už pasitarbus ir patarimus rašant šį straipsnį ir visiems čia paminėtiems.

## LITERATŪRA

1. **Ribokas D.** Ruklių senkapio tyrinėjimai 1994 ir 1995 m. Archeologiniai tyrinėjimai Lietuvoje 1994 ir 1995 metais. V., 1996, p. 147-149.

2. **Satkūnaitė S., Vedrickienė L.** Piniginės iš Ruklių senkapio (Utenos r.) tyrimas ir konservavimas. Lietuvos Dailės muziejaus metraštis. T.2. V., 1998, p. 315-320.

3. **Urbanavičius V.** Rumšiškėnai XIV–XVI amžiais. V., 1970.

4. **Urbanavičius V.** Senųjų tikėjimų relikvai Lietuvoje XV–XVII a. (3. Laidojimo papročiai Uliūnuose XVI–XVII amžiais). LTSR Mokslų Akademijos darbai. Serija A. V., 1975, t.1 (50).

5. **The Fibre Structure Of Leather.** Northampton, 1981.



10 pav. Vidinė piniginės detalė ir nugarinės dalies vidinė pusė po konservavimo

# KERNAVĖS - XIII-XIV A.

Ar Rytų Lietuvoje mirusiųjų deginimo papročio atsisakyta dar iki 1387 m.? Ar Kernavės-Kriveikiškių kapinynas priklauso jotvingiams? Kas buvo Kernavės viduramžių miesto gyventojai?

## GINTAUTAS VĒLIUS

**K**aklo vėriniai. Kapinyne aptikti 3 kaklo vėriniai. Kape Nr. 12 jį sudarė 14 žalvarinių kabučių. Kabučiai labai panašūs į žvangučius, tačiau tik keturi iš jų turi kryžines išpjovas, kiti - pilnaviduriai. Visi kabučiai kriaušės formos su kilpele pakabinimui. Ties labiausiai išpūsta kabučių vieta įrėžtos dvi horizontalios linijos. Šis vėrinys aptiktas mirusiosios kaklo srityje.

Išpūdingiausias vėrinys surastas kape Nr. 21 (pav. 1). Jis buvo įdėtas kaip auka 20 cm į šiaurę nuo kaukolės. Vėrinį sudarė įvairaus dydžio, formos, masės bei spalvos karoliai, 10 kriauklių kauri, 1 žvangutis. Karolių tipai: a) 13 didelių, iki 15 mm skersmens, stiklo emalės karolių. Visi jie dvispalviai, puošti dviem-keturiom vingiuotom juostelėm. Ant 6 karoliukų žydra juostelė vingiuoja gelsvame fone, ant 2 - rausva gelsvame, ant 2 - žydra tamsiai mėlyname ir ant 1 karoliuko - geltona juostelė gelsvame bei kito - mėlyname fone;

b) 9 pailgi, konuso formos, iki 13 mm ilgio, pagaminti iš neskaidrios masės. 4 jų rudi, 4 juodi, 1 raudonas; c) 2 išilgai rautyti karoliai. Vienas 15x11,5 mm rudas, kitas 14x9 mm juodas; d) 8 netaisyklingos formos, primenančios kriaušę, 9-13 mm skersmens, juodi. Visi jie ties skylėmis turi atsikišusius "snapelius"; e) 6 apvalūs, 9-10 mm skersmens, stikliniai, pasidengę gelsva patina; f) apie 110 - 4-6 mm skersmens, 1,5-3 mm storio stikliniai karoliai pasidengę gelsva patina; g) apie 200 biserinių, šiek tiek suploto rutulio formos, 2-4 mm skersmens, stikliniai, pasidengę gelsva patina.

Kriauklių kauri ilgis svyruoja nuo 16 iki 26 mm, plotis - 10-20 mm. Vėrinyje aptiktas kriaušės formos žvangutis su stačiakampe kilpele viršuje bei kryžmine išpjova apačioje. Karolių sekos vėrinyje atsekti nepavyko.

Trečias kaklo vėrinys aptiktas kape Nr. 18 (pav. 2). Jį sudarė įvairaus dydžio, formos bei spalvos karoliai, viena kriauklė kauri bei saga. Iš viso rasta 10 sveikų bei 21 karolio fragmentas. Dominuoja nedideli, maždaug 6x4 mm skersmens juodi ir rudi matiniai bei žali skaidrūs karoliukai. Išsiskiria: 26 mm ilgio siaurė-

Vienas pavienis karolis rastas kape Nr. 52, mirusiosios krūtinės srityje. Pagamintas iš gelsvos neskaidrios masės, paviršius išilgai rautotas dešimčia rantelių. Ilgis 12 mm.

Kol kas Lietuvos kapinyuose, piliakalniuose ir gyvenvietėse aptinkami karoliai išsamiau nebuvo tyrinėti. O. Kuncienė suklasifikavo IX-XIII a. stiklo karolius Lietuvoje, bet autorė rėmėsi daugiausiai Vakarų bei Centrinės Lietuvos medžiaga [33:77-90]. Aptariamojo laikotarpio karolių Rytų Lietuvoje aptikta nedaug, kadangi nepakankamai gerai ištirti laidojimo paminklai. Kernavės-Kriveikiškių karoliai yra saviti ir daugelis jų netelpa į O. Kuncienės siūlomą klasifikacijos rėmus. Čia nerasta rautytų mėlyno stiklo karolių - populiariausių to meto Lietuvoje (plačiau prasmė). Kai kurie autoriai mano, kad jie yra vietinės gamybos [20:72; 33:86]. O. Kuncienė išskiria neskaidrių karolių su reljefiniu banguotiniu raštu tipą. Panašūs aptikti kape Nr. 21. Autorė šio tipo karolius skiria VIII a. pabaigai-IX a. [33:83]. Vienas šio tipo juodas karolis su gelsvomis vingiuotomis juostelėmis rastas Puzelių kapinyne Juodojoje Rusijoje. Daugiau tokių karolių šio regiono kapinyuose nerasta. J. Ščiapova rašo, kad šie



1 pav. Kaklo vėrinys iš kapo Nr. 21

jantis į galus, šešiakampio skersinio pjūvio, sardoniko akmens karolis bei dvigubo nupjauto kūgio pavidalo, 10x12 mm skaidrus mėlynas ir 6,5x9,5 mm dydžio "elektrik" spalvos skaidrus karolis. Be to, į vėrinį buvo įverta 17 mm ilgio kriauklė kauri bei apvali 10 mm skersmens sagutė, pagaminta iš gelsvos stiklo emalės (?) su žalvarinės vielutės ąsele. Įdomu, kad kartu su vėriniumi į kapą buvo įdėtas 18x10 mm "velnio piršto" fragmentas be apdirbimo žymių. Vėrinys rastas šalia kairojo mirusiosios dubens lanko. Karoliai buvo suverti ant susuktos audinio juostelės, jų sekos nustatyti nepavyko.

karoliai aptinkami Baltarusijos pilkapiuose ir datuoti XI-XIV a. [66:177, таб. II:16].

Analogų Lietuvoje, taip pat Juodosios Rusijos senkapių medžiagoje, neturi kape Nr. 18 karolis pagamintas iš sardoniko. Tačiau tokie patys karoliai buvo plačiai paplitę radimičių bei dregovičių apgyventose teritorijose. Jie aptinkami piliakalniuose bei lobiuose kartu su stikliniais auksuotais bei bronzuotais karoliais, karoliais puoštais prilituotų spurgelių technika (zern), žiedeliniais antsmilkiniais atlenktu vienu galu ir datuojami XI-XII a. [1:10, 272, 294]. Analogiški karoliai surasti Novgorode.



# KRIVEIKIŠKIŲ KAPINYNAS

(Pabaiga. Pradžia - 1997 Nr. 1[10])

## IR RYTŲ LIETUVOS SENKAPIAI

Visi kiti Kernavės-Kriveikiškių kapinyne aptikti karolių tipai - biseriniai, rantytieji, konuso formos ir kiti buvo paplitę labai plačiai tiek slavų, tiek baltų teritorijose. Jų gamybos chronologiniai rėmai labai platūs. Dėl tikslesnio kiekvieno tipo karolių datavimo autorių mintys nesutampa. Todėl Kernavės-Kriveikiškių kapinyne aptiktų karolių kilmę bei tikslesnį datavimą gali atskleisti plati šiai temai skirta studija, paremta chemine stiklo karolių analize.

Kapinyne aptiktos kriauklės kauri kartu su karoliais buvo suvertos į vėrinį. Šių kriauklių tėvynė Indijos vandenynas. Per arabų pirklius jos pasiekė ir baltų kraštus. Lietuvoje tai retas radinys. Jos aptinkamos kai kuriuose, dažniausiai Šiaurės Lietuvos senkapiuose: Pušalotas, Sariai, Jakštaičiai ir kt. Žymiai daugiau šių kriauklių surasta Naugardo žemės šiaurės rytuose, Estijoje bei Latvijoje. Čia jų rasta daugiau kaip 7 tūkstančiai, daugiau nei šimtas penkiasdešimtyje radimo vietų [47:54-59]. Manoma, kad šios kriauklės į Lietuvą pateko Dauguvos prekybiniu keliu per Latviją [30:182]. Tiek Lietuvoje, tiek Latvijoje kriauklės kauri būdingos X-XIII a., nors surandamos ir XIV a. paminkluose. Matyt, viena iš jų paplitimo priežasčių gali būti tai, kad antkaklės tapo nedingos ir plačiai paplito kaklo vėriniai, į kuriuos dažnai buvo įveriamos ir kriauklės kauri.

Kape Nr. 12 surasta keturiolika kabučių, forma labai primenančių žvangučius. Kriaušės formos arba apskriti žvangučiai randami kiekviename plačiau tyrinėtame XIII-XIV a. Lietuvos kapinyne. Jie dažnai aptinkami lyvių, sėlių, latgalių, jotvingių kapinyuose, taip pat prūsų archeologinėje medžiagoje. Žvangučiai surasti Novgorodo bei kitų Rusijos miestų kultūrinuose sluoksniuose, datuojamuose X-XIV a. Analogiški papuošalai randami X-XII a. pilkapiuose, gyvenvietėse bei miestuose Nemuno baseino aukštupyje [83:28, рис. 9:1-10, с.

58, рис. 29:9, 10, 12, 13, с. 60, рис. 31:8, 10]. Taigi žvangučiais buvo puošiamasi plačiame regione ne mažiau kaip penkis šimtus metų. Todėl datuojant konkretų paminklą remtis žvangučiais negalime. Tačiau Kernavės-Kriveikiškių kapinyne aptikti žvangučių tipo kabučiai iškrenta iš bendro konteksto. Jie pagaminti naudojant liejimo technologiją, o ne sulituoti iš dviejų pusrutulių. Tik keturi jų

verpstukas, taip pat kai kurie karolių tipai leidžia šiuos kaklo vėrinius datuoti ne vėliau kaip XIII a.

**Kabučiai.** Kapinyne surasti trys kabučiai. Kape Nr. 2 sidabrinis paausutas rombinis kabutis gulėjo mirusiosios krūtinės srityje (pav. 3:a). Rombo centre bei link kampų iškalti penki spurgeliai sudaro kryžiaus motyvą. Palei kabučio kraštus išmušta po dvi smulkių įkartėlių eiles. Kape Nr. 18 žalvarinis apskritas kabutis rastas kartu su karolių vėrinio greta mirusiosios kairiojo dubens lanko. Kabučio centre iškalti penki spurgeliai sudaro kryžiaus motyvą. Smulkesnių įkartėlių linija juosia kabutį palei kraštus. Tokios pačios linijos (dvi ir dvi) įstrižai susikerta kabučio centre (pav. 3:b). Kape Nr. 52 tarp mirusiosios blauzdikaulių gulėjo lelijos tipo sidabrinis kabutis, panašus į rasmus Stakliškių lobyje [3:14, pav. 9] (pav. 3:c).

Rombiniai kabučiai (kapas Nr. 2) - tai tipiški baltiškais papuošalais, dažnai aptinkamas Lietuvos bei Latvijos teritorijoje. Daug šio tipo papuošalų surasta Obelių senkapyje. Čia jie aptikti tiek XIII-XIV a. degintiniuose kapuose (?) po vandeniu, tiek XV a. V. Urbanavičiaus datuotuose griautiniuose kapuose ant kranto. Griautinio kapo Nr. 132 rombinio kabučio ornamentas kompoziciškai išspręstas lygiai taip pat, kaip ir Kernavės-Kriveikiškių rombinio kabučio [79:28, pav. 37:11, p. 42, pav. 77:11, p. 53, pav. 93:1]. Tokie kabučiai buvo populiarūs tarp Latvijos sėlių [47, tab. XXXVII:1-10] bei latgalių [57, таб. CVI:19]. Randami Nemuno aukštupio kapuose su akmeninėmis krū-



2 pav. Kaklo vėrinys (kapas Nr. 18)

tuščiaviduriai, turi kryžines išpjovas apačioje. Tačiau į juos neįdėti akmenukai (kad skambėtų). Kiti devyni jokių išpjovų neturi ir, matyt, yra pilnaviduriai. Taigi žvangučiais šie kabučiai čia pavadinti tik dėl tokios pačios formos. Kernavės-Kriveikiškių kapinyne kape Nr. 12 "žvangučiai", sprendžiant iš jų gamybos technologijos, turi būti vieni ankstyviausių šio tipo papuošalų. Kape Nr. 21 žvangučis turi kryžinę išpjovą, viduje - apskritą akmenuką.

Kadangi daugelis karolių, kriauklės kauri bei žvangučiai buvo populiarūs ilgą laiką, kaklo vėriniai kapinyne, bent jau kol kas, tiksliau nedatuoja. Tačiau kape Nr. 21 kartu su vėrinio aptikti trikaroliai antsmilkiniai, kape Nr. 18 - šiferinis dvigubo nupjauto kūgio pavidalo

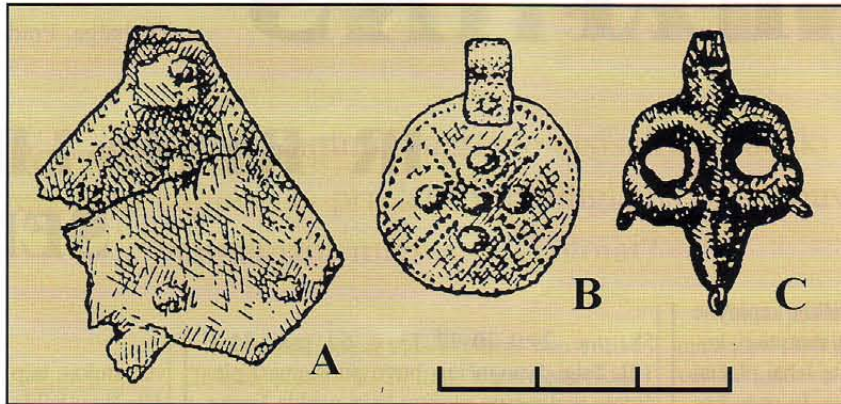
nimis [7:126, рис. 111:8]. Čia šio tipo kabutis buvo aptiktas kape (Venzovščina, kapas Nr. 9) kartu su juostinėmis apyrankėmis, apgalvio plokštelėmis, žiedais pinta priekine dalimi ir trikaroliu bei žiediniu antsmilkiniais. Šis kapo kompleksas datuojamas XII-XIII a. Matyt, ir Lietuvoje aptinkamus tokio tipo kabučius reiktų datuoti panašiai, nors pasitaiko jie ir XIV a. kapuose. Pavyzdžiui, Diktarių senkapyje, kape Nr. 79, be kitų įkapių, su kabučiu kape rasta po vieną plokštelinę, pasaginę bei ažūrinę segę, taip pat juostinis žiedas. Šis kapas datuojamas XIV a. arba XV a. pradžia [76].

Apskriti kabučiai (kapas Nr. 18) buvo paplitę žymiai platesniame regione tiek baltų, tiek slavų apgyventuose kraštuose. Panašu, kad yra tiesioginis ryšys tarp šių kabučių ir VIII-XI a. arabiškų monetų. Daugelis jų būdavo nešiojamos kaip kabučiai, pritvirtinus prie monetų ašelę. Apskritų kabučių yra rasta kartu su arabiškomis monetomis, perdirbtomis į kabučius [1:272]. Šio tipo papuošalai buvo gaminami ir vėliau - XII-XIV a., gal XV a., nors arabiškos monetos jau nebekursavo. Rusios žemėse išplitus krikščionybei apskriti kabučiai čia išliko, tačiau krikščioniška simboliška pakeitė pagonišką. Įdomūs apskriti kabučiai rasti Novgorode XII-XIV a. sluoksniuose. Vienoje jų pusėje pavaizduoti įvairūs šventieji, kitoje - "gyvačių lizdas" - pagoniškas simbolis [59:65-68, рис. 23]. Tačiau baltiškieji apskriti kabučiai skyrėsi nuo minėtų rusiškųjų. Pastarieji buvo liejami, o baltiškieji iškerpami iš skardos ir tik po to ornamentuojami. Lietuvoje šio tipo kabučiai aptikti Obelių kapinyne degintiniuose ir griautiniuose kapuose [79:28, pav. 37:11, p. 52, pav. 92:9], Kernavės krikščioniškose XV-XVII a. kapinėse ir kitur. Apskritus kabučius iš žalvarinės skardelės

dėvėjo sėlių [47, tab. XXXIX:12] bei latgalių moterys [57, таб. CVI:17]. Šie papuošalai aptinkami Juodosios Rusios miestuose [83:68, рис. 37:4]. Taigi apskriti kabučiai buvo nešiojami ilgą laiką, pradedant arabiškų monetų atsiradimu - VIII a. ir baigiant XV a. imtinai. Kernavės-Kriveikiškių kapinyne aptiktą kabutį reiktų datuoti dar XIII a., kadangi tame pačiame kape aptiktas karolis iš sardoniko ak-

mens būdingas XI-XII a.

Įdomiausias kabutis aptiktas kape Nr. 52, tarp mirusiosios blauzdukaulių. Kabutis, matyt, buvo įmestas į kapą kaip auka, prieš užkasant duobę. Tokie lelijos tipo kabučiai dažniausiai aptinkami lobiuose ir sudaro kaklo vėrinius. Tačiau vienas kaklo vėrinys iš šio tipo kabučių surastas Kernavės XV-XVII a. kapinėse. Dar vienas panašus kabutis buvo rastas Kriemalos (Kauno raj.) kapinyne XIII-XIV a. kapuose,



3 pav. Kabučiai: A - kapas Nr. 2; B - kapas Nr. 18; C - kapas Nr. 52

tačiau vėliau neaiškiais aplinkybėmis dingo [3:14]. Šio tipo kabučiai aptikti Geliogalių (Ukmergės raj.), Kretingos apylinkių bei Stakliškių (Prienuj. raj.) lobiuose [30:194]. Tokių kabučių daugiau Pabaltijyje ir skandinavų kraštuose nerasta. Tik vienas panašus aptiktas Prūsijoje, Skomantuose [30:197].

Žymiai daugiau šių papuošalų randama rytų slavų piliakalniuose ir pilkapuose, ypač Smolensko srityje [57:315-316]. Matyt, kad šiose vietovėse lelijos tipo kabučiai buvo gaminami, nes rasta jų spaudimo formų. Paprastai

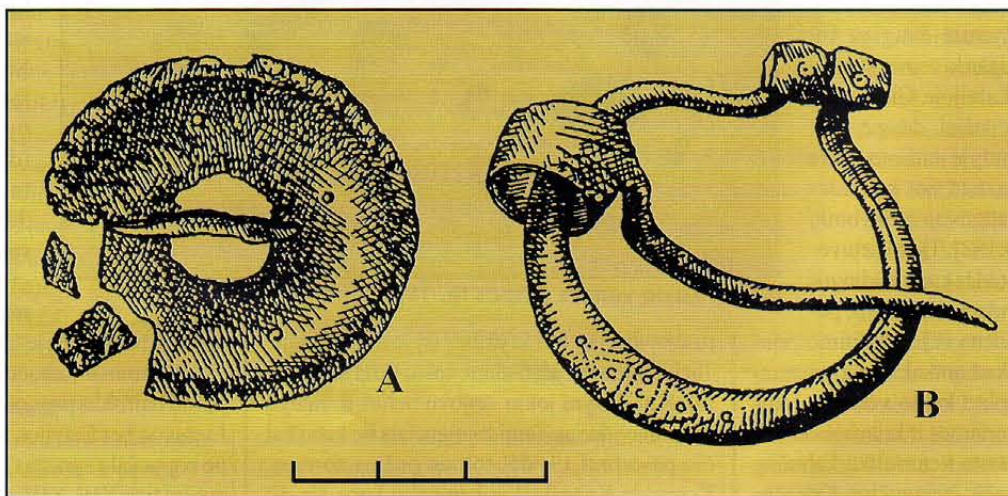
pradžios sluoksnyje [50:84, рис. 30]. Dažniausiai lelijos tipo kabučiai būna sidabriniai, tuščiaaviduriai. Priekinė kabučio plokštelė turi reljefinį ornamentą, gautą spaudimo būdu. Ji prilituojama prie užpakalinės plokštelės [55:315]. Kartais šie dirbiniai buvo puošiami juodinimo technika. Juodinimo pėdsakų pastebėta ant minėto kaklo vėrinio iš lelijos tipo kabučių, aptikto Kernavėje, XIV-XVII a. kapinėse. Taigi kabutis, aptiktas Kernavės-Kriveikiškių kapinyne kape Nr. 52, datuojamas XIII-XIV a.

**Segės.** Surastos tik dvi žalvarinės segės (pav. 4). Viena jų plokštelinė, skardinė (kapas Nr. 64), kita - pasaginė, kampuotomis galvutėmis (kapas Nr. 81). Abi segės gulėjo mirusiųjų krūtinės srityje, arčiau kaklo. Tik dvi segės 93 kapuose sudaro palyginus nedidelį šio tipo papuošalų procentą aptariamojo laikotarpio kapinyuose. Jų apskritai nerasta Sarių, Ruklių, Krūminių senkapiuose. Abiejų tipų analogiškos segės pasitaikydavo Kernavės viduramžių mieste, taigi turėtų būti iš to paties laikotarpio, - XIII-XIV a., nors šie papuošalai naudoti ir žymiai ilgesnį laikotarpį.

**Apyrankės.** Vėlyvojo geležies amžiaus Rytų Lietuvos senkapiuose apyrankės sutinkamos retai, XV a. jos apskritai išnyksta. Kernavės-Kriveikiškių kapinyne apyrankių gausu.

Kape Nr. 4 į dešinę nuo mirusiosios menamojo dubens (kaulai sunykę) aptikta žalvarinė juostinė apyrankė (pav. 5:A), jos galai tokio pat pločio, kaip ir lankelis. Ties apyrankės viduriu išmūšta išilginė trikampių eilė. Įstrižos brūkšnelių linijos sudaro trikampių ornamentą.

Kape Nr. 12 šalia mirusiosios galvos į kapą kaip auka buvo įdėtos dvi apyrankės (pav. 5:B, C). Jos gulėjo viena ant kitos, o vidury jų buvo vertikaliai išmeigtas žalvarinis raktas. Viena jų - trikampo skersinio pjūvio, galuose suplota. Ornamentą sudaro įrežtų brūkšnelių "eglutė", tarp jų išmūštos taškučių poros. Kita apyrankė - apskrito skersinio pjūvio, plonėjanti galų link, ornamentas - tordiravimo imitacija. Dar viena tokia apyrankė gulėjo mirusiosios menamos (kaulai sunykę)



4 pav. Segės: A - kapas Nr. 64; B - kapas Nr. 81

šie papuošalai datuojami XIII-XIV a. [30:197]. Tačiau Kijevo Rusijoje jie buvo gaminami dar iki didžiojo mongolų-totorių antplūdžio ir randami lobiuose, užkastuose 1240 m. Vėliau šių kabučių gamyba nenutrūko, o išplito į kitus Rusios miestus. Viena tokių kabučių gamybai skirta matrica rasta Naugarduke [83:129, рис. 67:14]. Panašus, tačiau žymiai grubiau padarytas, alavinis kabutis rastas Minske, XII-XIII a.

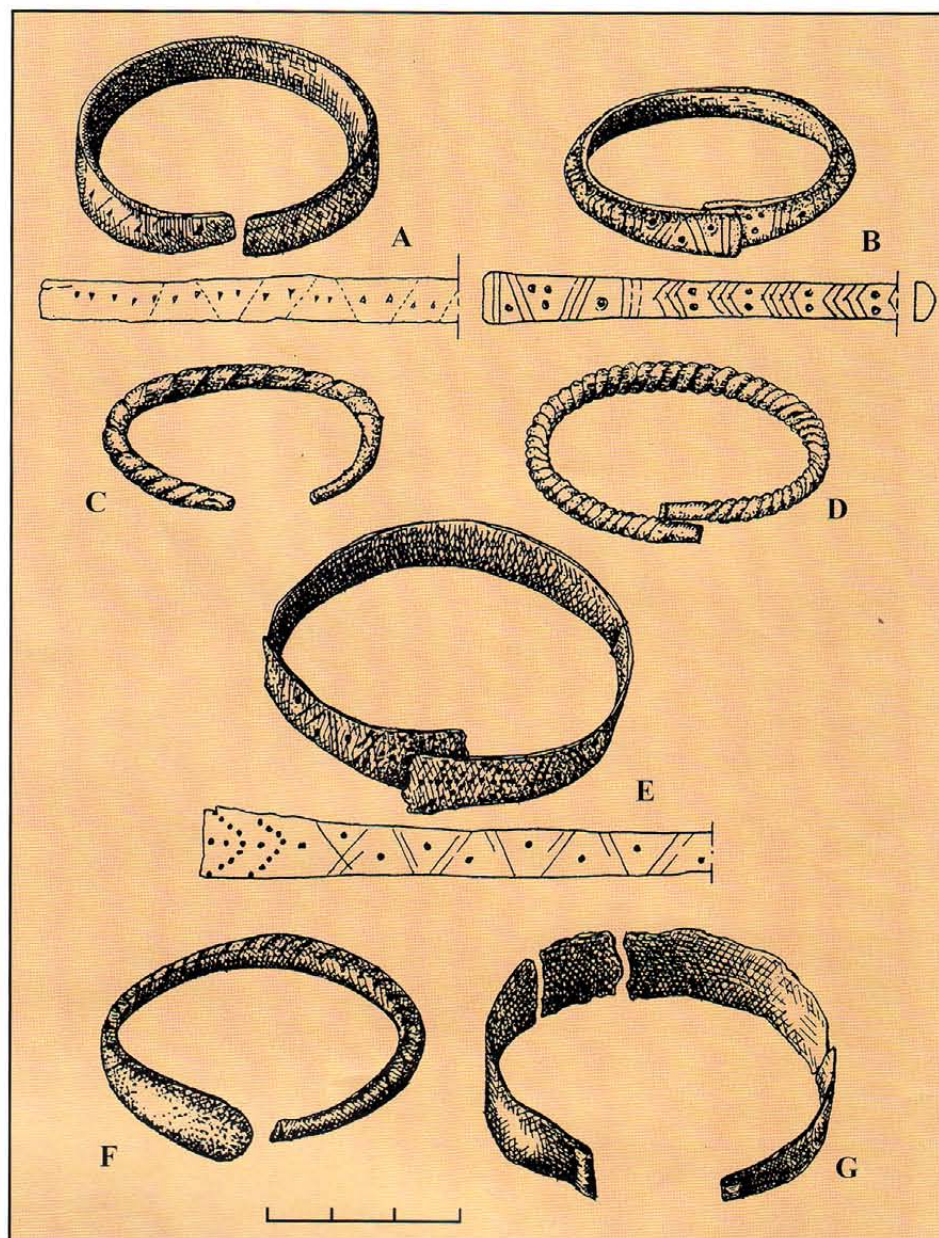
krūtinės srityje (pav. 5:D).

Kape Nr. 21 ant mirusiosios dešinės rankos rasta žalvarinė juostinė apyrankė platejančiais galais (pav. 5:E). Ornamentas - įstrižai įrėžtos brūkšnelių poros, sudarančios trikampių. Tarp jų įmušti taškeliai.

Dar dvi apyrankės surastos kape Nr. 51, menamoje mirusiosios krūtinės srityje. Viena jų juostinė, siaurėjančiais ir atrietais į išorę galais, neornamentuota (pav. 5:F). Kita - lieta suplotais galais, ornamentas - tordiravimo imitacija (pav. 5:G).

Kernavės-Kriveikiškių kapinyne 93 kapuose surastos 7 apyrankės. Tai didžiausias šių papuošalų procentas Rytų Lietuvoje tyrinėtose senkapiuose. Apyrankių apskritai nerasta Ruklių, Narkūnų, Piktagalio, Krūminių, Skrebinių senkapiuose. Jų neaptikta ir Kernavės XV-XVII a. kapinėse. Tik dvi šimte tirtų kapų rastos Liepiniškių senkapyje. Apyrankės juostinės, atrietais į išorę galais [74]. Ažugirių senkapyje taip pat aptiktos tik dvi pintos iš keturių vielų atrietais į išorę galais apyrankės (tirti 56 kapai) [75]. Sariuose aptikta tik viena juostinė apyrankė atrietais galais (tirtas 81 kapas) [32:96-98]. Diktarių senkapyje surastas 101 kapas, tačiau aptiktos tik 4 apyrankės. Dvi jų juostinės, atrietais į išorę galais, dvi pintos iš septynių vielų [76]. Obelių griautiniuose kapuose (99) rastos tik 3 juostinės atrietais galais apyrankės [79:55-56]. Kiek daugiau šių papuošalų aptikta Karmėlavos senkapyje. Čia 122 kapuose rastos 8 juostinės apyrankės atrietais atgal galais [54]. Iš Obelių ežero ištraukta 35 apyrankių fragmentai. Dauguma jų buvo juostinės, smailėjančiais (neatrietais) galais, viena - trikampio skersinio pjūvio, viena - tordiruota, viena - supinta iš keturių vielų atrietais galais ir viena - juostinė zoomorfiniais galais [79:53, pav. 76]. Tačiau neaišku, kiek žmonių Obelių ežere buvo palaidota ir ar apskritai čia jie buvo laidojami.

Pažymėtina, kad paprastai apyrankės aptinkamos turtingesniuose kapuose ir visiškai nebūdingos krikščioniškiems palaidojimams. Tai liudija kapų su apyrankėmis ankstyvumą Rytų Lietuvos senkapiuose. Senkapiuose rastų juostinių apyrankių galai paprastai atrietai į išorę. Tuo tarpu Kernavės-Kriveikiškių kapinyne dominuoja apyrankės tiesiais galais. Rytų Lietuvos senkapiuose taip pat neaptikta lietuvių apyrankių, imituojančių tordiravimo techniką, o aptariamajame kapinyne rasti trys tokie papuošalai (kapai Nr. 12 ir 51). Be to, iš Rytų Lietuvos senkapių konteksto iškrenta kape Nr. 12 rasta trikampio skersinio pjūvio suplotais galais apyrankė. Kapinyne apyrankėms artimiausi analogai Lietuvoje - XIII-XIV a. datuojami Obelių ežero radiniai. Tačiau čia surastos apyrankės deformuotos, apsilūdžiusios ir jų negalima priskirti konkrečioms kapų inventoriams. Rumšiškių senkapyje dviejuose kapuose rastos masyvios puslankio bei trikampio skersinio pjūvio apyrankės. Tačiau jos formų atžvil-



5 pav. Apyrankės: A - kapas Nr. 4; B-D - kapas Nr. 12; E - kapas Nr. 21; F-G - kapas Nr. 51

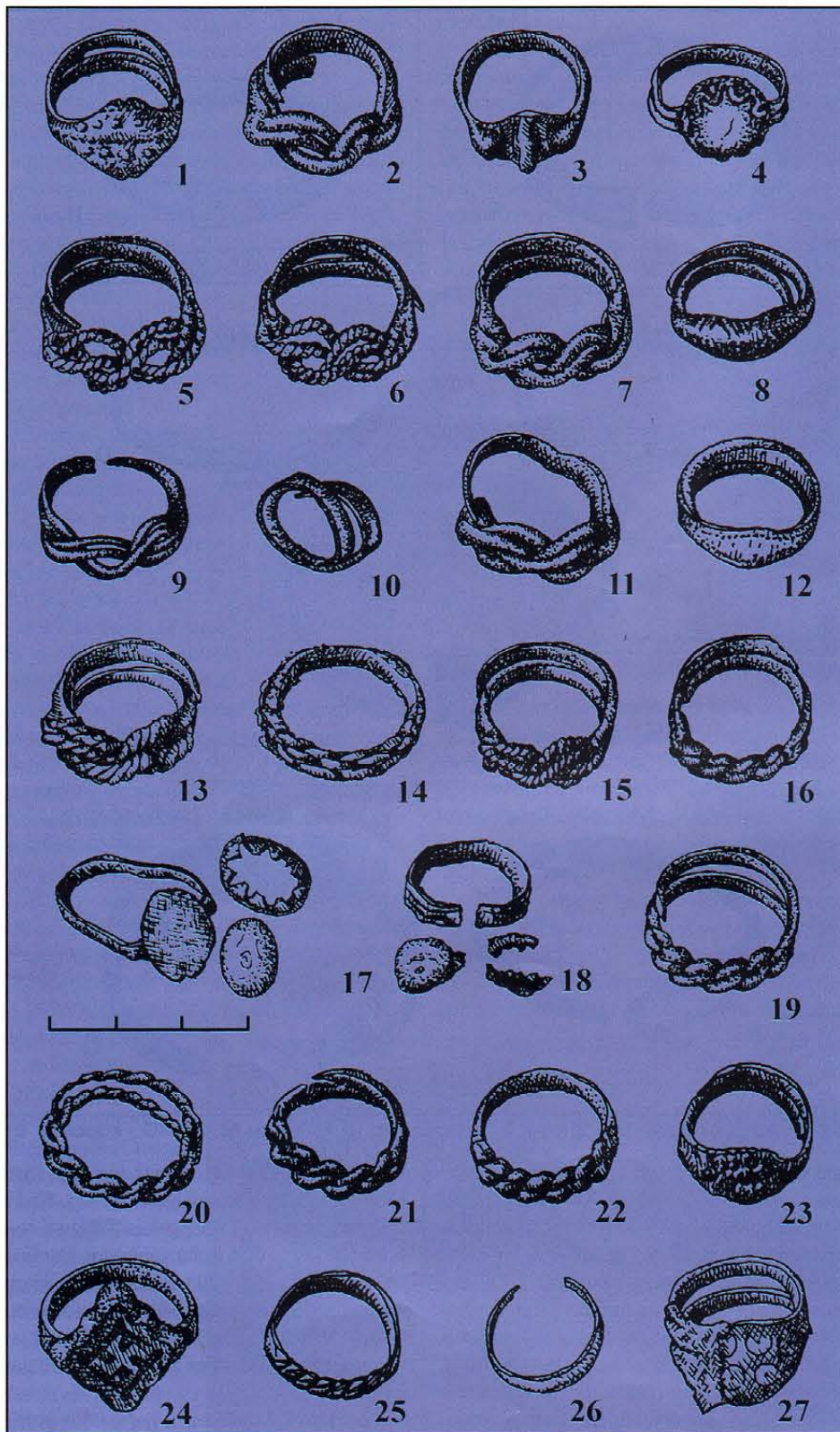
giu yra ankstesnės negu aptariamojo laikotarpio apyrankės ir datuotinos XI-XII a. [71:25].

Daugelis Kernavės-Kriveikiškių kapinyne apyrankių yra panašios į aptinkamas jotvingių kapuose su akmeninėmis krūsnimis. Kai kurios jų lietos ir imituoja tordiravimo techniką. Dvarčionių senkapyje rasta tokia apyrankė suplotais galais (kaip kape Nr. 51). Juostinės apyrankės bukais galais (kaip kape Nr. 4) surastos Venzovščinos, Dvarčionių, Kuklių kapinyuose [35:93]. Novgorode šio tipo papuošalai aptikti X-XIV a. datuojamuose sluoksniuose. Jotvingių senkapiuose retai, tačiau pasitaiko Lietuvai būdingų juostinių atrietais galais apyrankių (Venzovščinos kapinyne) [7:126, рис. 111:11]. A. Kvetkovskaja pažymi, kad šiuose senkapiuose būta ir daugiau įvairių tipų apyrankių, ypač pintų. Tačiau atskaitose nėra jų aprašymų. Įvairių tipų juostinės apyrankės randamos Nemuno aukštupio miestuose [83:72, рис. 40:17, 19; 8:106, рис. 83:8-10].

Taigi, tik viena iš septynių Kernavės-Kri-

veikiškių apyrankių turi daugiau analogijų Rytų Lietuvos laidojimo paminkluose. Tai kapo Nr. 51 apyrankė atrietais į išorę galais. Tačiau ji rasta kartu su apyranke, imituojančia tordiravimo techniką. Jos turėtų būti vienalaikės. Susidaro įspūdis, kad kapinyne apyrankės yra kiek ankstesnės (XIII-XIV a. pirma pusė) už Rytų Lietuvoje nešiotas juostines atrietais į išorę galais.

**Žiedai.** Tai didžiausia papuošalų grupė Kernavės-Kriveikiškių kapinyne. 13 kapų iš viso surasti 27 žiedai. Kadangi daugelio mirusiųjų kaulai sunykę, sunku rekonstruoti žiedų nešiosenos tradicijas. Kapuose, kur griaučiai buvo sveikesni, keturiais atvejais žiedai rasti ant dešinėsios mirusiosios rankos, dviem - ant kairiosios, vienu - ant dešinės kojos piršto. Kape Nr. 2 rasti du žiedai. Žiedas pinta priekine dalimi (pav. 6:1) - ant dešinės rankos piršto, o paplatinta priekine dalimi (pav. 6:2) - į dešinę nuo dubens. Kape Nr. 8 ant dešinės rankos piršto (pav. 6:3) rastas vienas netradicinis lietas žie-



6 pav. Žiedai: 1-2 - kapas Nr. 2; 3 - kapas Nr. 8; 4 - kapas Nr. 14; 5-7 - kapas Nr. 21; 8-9 - kapas Nr. 24; 10 - kapas Nr. 34; 11-12 - kapas Nr. 38; 13-14 - kapas Nr. 39; 15 - kapas Nr. 41; 16 - kapas Nr. 44; 17 - kapas Nr. 45; 18 - kapas Nr. 52; 19-20 - kapas Nr. 55; 21 - kapas Nr. 66; 22 - kapas Nr. 76; 23 - kapas Nr. 81; 24 - kapas Nr. 82; 25 - kapas Nr. 87; 26 - kapas Nr. 89; 27 - kapas Nr. 90

das paplatinta priekine dalimi. Kape Nr. 14 sidabrinis žiedas su stikline akimi rastas ant dešinės rankos piršto (pav. 6:4). Kape Nr. 21 du žiedai pinta priekine dalimi (sidabriniai) buvo ant dešinės rankos (pav. 6:5-6), vienas toks pat - ant kairės (pav. 6:7). Kape Nr. 24 žiedas pinta priekine dalimi rastas ant kairės rankos (pav.

6:8), žiedas paplatinta priekine dalimi - tarp šlaunikaulių (pav. 6:9). Kape Nr. 34 rasto ne-tradicinio žiedo (pav. 6:10) pirminė padėtis neaiški. Kape Nr. 38 rasti du žiedai, vienas pinta, kitas paplatinta priekine dalimi (pav. 6:11-12). Pirminė jų padėtis neaiški. Kape Nr. 39 aptikti du žiedai pinta priekine dalimi, pirminė jų padė-

tis neaiški (pav. 6:13-14). Kape Nr. 41 rastas žiedas pinta priekine dalimi (pav. 6:15) gulėjo tarp menamų mirusiosios šlaunikaulių. Kape Nr. 44 sidabrinio žiedo su stiklo akute (pav. 6:16) pirminė padėtis neaiški. Kape Nr. 45 - žiedas pinta priekine dalimi (pav. 6:17), pirminė padėtis neaiški. Kape Nr. 52 - žiedas su stiklo akute (sidabrinis) (pav. 6:18). Pirminė padėtis neaiški. Kape Nr. 55 rasti du žiedai pinta priekine dalimi, vienas - ant kairės rankos, kitas - ant dešinės kojos (pav. 6:19-20). Kape Nr. 66 rastas žiedas pinta priekine dalimi (pav. 6:21). Panašus žiedas, tačiau uždaru lankeliu, aptiktas kape Nr. 76 (pav. 6:22). Masyvus sidabrinis žiedas su rombo formos galvute, kurioje pa-vaizduota reljefinė svastika, rastas kape Nr. 82 (pav. 6:24). Kapuose Nr. 81 ir 90 aptikti du žiedai paplatinta priekine dalimi (pav. 6:23, 27). Kape Nr. 87 žiedas - pinta priekine dalimi ir uždaru lankeliu (pav. 6:25). Kape Nr. 89 rastas žiedas primena juostinį, tačiau kiek siaurėjantis link galų (nulūžę) (pav. 6:26). Pastarųjų septynių žiedų pirminė padėtis neaiški.

Tipologiškai žiedai skirstytini į keturias pagrindines grupes: a) žiedai pinta priekine dalimi, b) žiedai paplatinta priekine dalimi, c) sidabriniai žiedai su stiklo akimis, d) netradiciniai.

Žiedai pinta priekine dalimi: tai dažniausiai pasitaikantis žiedų tipas Kernavės-Kriveikiškių kapinyne. Iš viso kapų inventoriuose surasta 15 tokių žiedų. Dažniausiai jų priekinė dalis būna supinta iš keturių apskrito skersinio pjūvio vielų. Lankelis neuždaras, jį sudaro du stačiakampio skersinio pjūvio užkeisti galai. 4 žiedų priekinės dalys supintos iš tordiruotų vielučių (kapai Nr. 21, 39, 41). Kape Nr. 45 žiedas supintas tik iš trijų vielų (pav. 9:17). Kape Nr. 55 aptiktų žiedų lankeliai nelygūs, o susukti (pav. 9:20). Savotiškas žiedas rastas kape Nr. 39. Jo lankelis uždaras, pusapvalio skersinio pjūvio, o pynė suplota iš keturių pusių (pav. 9:13). Kapuose Nr. 76 ir 87 aptiktų žiedų lankeliai taip pat uždari.

Rytų Lietuvos senkapuose pinti žiedai labai reti. Jų apskritai nerasta Liepiniškių, Ruklių, Ažugirių, Pikttagalio, Krūminių, Narkūnų, Diktarių ir kituose senkapuose. Tik po vieną aptikta Karmėlavos senkapėje [54] bei Sariuose [32:90, pav. 21:20]. Daugiau žiedų pinta priekine dalimi rasta Obelių ežere bei senkapėje ant kranto [79:44, pav. 77:10, 12, 13, p. 56, pav. 99:4].

Pinti žiedai užkeistais galais dažnai aptinkami Nemuno aukštupio archeologiniuose paminkluose. Jų rasta Venzovščinos, Dvarčionių, Puzelių, Kuklių kapinyuose [35:96]. Analogiški žiedai surasti Volkovyske [82:42, рис. 13:40]. Šio tipo žiedai buvo aptikti Novgorode ir datuoti XII-XIV a. viduriu [59:125]. Pinti žiedai uždaru lankeliu (kaip kape Nr. 39) aptinkami dregovičių pilkapuose ir datuojami X-XI a. [83:105, рис. 59:2; 1:597]. E. Svyetikas disertacijos darbe, skirtame Lietuvos senka-

piuose surastiems žiedams bei monetoms, formuoja išvadą, kad šio tipo žiedai datuoti trečiu XIV a. ketvirčiu. Taip reikėtų datuoti ir vėlyviausius šio tipo žiedus Kernavės-Kriveikiškių kapinyne. Tačiau dalis jų gali būti pagaminti ir XIII a. Akivaizdu tai, kad XIV-XV a. sandūroje tokie žiedai nebegaminami.

Žiedai paplatinta priekine dalimi: kapinyne aptikti 4 tokie žiedai (kapai Nr. 2, 38, 81, 90). Visų galai užkeisti, priekis rombo formos. Kape Nr. 2 rasto žiedo priekinė dalis puošta trim įkartėlių ir dviem lygiagrečiom iškilimom eilutėm. Kapo Nr. 38 žiedas puošta tik įkartėlių eilute palei kraštus, kapo Nr. 81 - iškaltais spurgeliais, o aptiktasis kape Nr. 90 - įrėžtų saulučių ornamentu.

Šio tipo žiedai dažnai aptinkami Rytų Lietuvos senkapiuose: Liepiniškėse - 4, Narkūnuose - 3, Sariuose - 3, Skrebinuose - 4, Diktaruose - 8 ir t. t. Tokie patys randami jotvingių laidojimo paminkluose [35:96]. Žiedai paplatinta, dažniausiai rombo formos priekine dalimi bei užkeistais galais buvo populiarūs labai plačiame regione. Jie randami tiek slavų (Novgorodas), tiek baltų (pavyzdžiui, Luokstėnės piliakalnis Latvijoje) teritorijose. Tačiau Kernavės-Kriveikiškių kapinyno žiedai skiriasi nuo XIV-XV a. datuojamų šio tipo žiedų iš Lietuvos senkapių. Pastarųjų gamybos technologiją aprašė V. Urbanavičius: "jie būdavo daromi iš žal-



8 pav. Sidabrinis žiedas su kalnų krištolo akute (atsifiktinis radinys)

varinės juostelės, kurios vidurys dažniausiai būdavo iškerpamas rombo formos, o galai nusiauriami" [71:26]. Tuo tarpu Kernavės-Kriveikiškių kapinyno žiedai pagaminti iš stačiakampio skersinio pjūvio strypelio, kurį centre suplojus gautas rombo formos paplatėjimas. Šių žiedų užkeistieji galai yra storesni už skardinių. Pastarieji turėtų būti chronologiškai vėlesni už Kernavės-Kriveikiškių žiedus. Dviem atvejais žiedai aptikti kartu su pintais žiedais. Taigi turėtų būti viena laikais.

Sidabriniai žiedai su stiklo akimis: iš viso kapinyne aptikti trys tokie žiedai (kapai Nr. 14, 44, 52). Kapo Nr. 14 žiedo lankelis stačiakampio skersinio pjūvio, puošta išilginiu grioveliu per vidurį. Lankelio galai prilituoti prie apskritos plokštelės. Prie jos devynių į vidų užlenktų dantukų pagalba pritvirtinta pusrutulio formos stiklinė akis. Stiklas žymiai irizuotas, dabar geltonas, pirminė spalva neaiški. Palei plokštelės bei dantukų pakraščius prilituota plona, susukta vielutė. Kapo Nr. 44 žiedo lankelis stačiakampio skersinio pjūvio. Jo galai prilituoti prie ovalo formos plokštelės. Prie plokštelės buvo pritvirtintas rėmelis su 10 į vidų užlenktų dantukų, kurie laikė ovalo formos stikli-

nę akį. Stiklas žymiai irizuotas, dabar geltonas, neskaidrus. Pirminė spalva neaiški. Kape Nr. 52 surastas žiedas padarytas tokiu pačiu principu kaip ir žiedas iš kapo Nr. 44. Tačiau čia stiklo akis mėlyna, šiek tiek skaidri, o išilgai lankelio įrėžti du grioveliai.

Žiedai su stiklinėmis akutėmis aptinkami Rytų Lietuvos senkapiuose, tačiau čia jie labai reti. Ažugirių senkapyje, kape Nr. 9 rastas šio tipo žiedas [75]. Kitas panašus žiedas rastas kape Nr. 49. Žalvarinis žiedas su mėlyno stiklo akimi rastas Skrebinų senkapyje. Įdomu, kad jis buvo tame pačiame kape kaip ir minėtas, vienintelis šiame senkapyje rastas apgalvis [72]. Keturi panašūs sidabriniai žiedai, puošti filigranine technika, saugomi Kernavės muziejuje. Jie rasti XV-XVII a. datuojamose Kerna-

vės kapinėse. Įdomu, kad tiek XIII-XIV a. Kernavės-Kriveikiškių senkapyje, tiek vėlesnėse krikščioniškoje Kernavės kapinėse surasta palyginus daug šio tipo žiedų. Du sidabriniai su mėlyno stiklo akimis žiedai rasti Nemuno aukštupio kapinyne su akmeninėmis krūnimis [35:97]. Nemažai įvairių tipų žiedų su stiklinėmis akutėmis rasta Novgorode. Čia jie datuojami XII a. viduriu-XIV a. Manoma, kad žiedai su mėlyno stiklo akutėmis yra ankstyviausi [59:140].

Kape Nr. 14 be minėto žiedo aptiktos trikampės apgalvio plokštelės bei antsmilkiniai. Kape Nr. 52 į kapą dar buvo įdėtas lelijos tipo kabutis bei penkiakampės auksuotos apgalvio plokštelės. Šie įkapių kompleksai, taigi ir žiedai datuoti XIII-XIV a. pirmąja puse. Neaišku, ar žiedai su stiklo akutėmis buvo gaminami vietoje, ar buvo importuojami. Pažymėtina, kad tokiame amatų ir prekybos centre kaip Naugardukas, šių žiedų nerasta. Naugarduko juvelyrų nebuvo įvaldę vielučių priliktavimo technikos, kuria puošta žiedas iš kapo Nr. 14. Tokių žiedų gausa Novgorode ir kituose didesniuose rusų žemių centruose verčia manyti, kad jie buvo atvežami.

Tačiau neatmestina jų gamybos vietoje galimybė.

Netradiciniai žiedai: kape Nr. 8 aptiktas lietas žiedas platesne bei storesne rombo formos priekine dalimi, kurios galuose bei centre yra



7 pav. Sidabrinis žiedas su stiklo emalės akute (kapas Nr. 14)

trys ryškūs iškilimai (pav. 9:3). Analogų šiam žiedui surasti nepavyko. O kape Nr. 34 rastas žiedas (?) sulenktas iš paprasčiausios žalvarinės stačiakampio skersinio pjūvio juostelės (pav. 9:10), kurios galai nesulituoti. Tokių dirbinių senkapių medžiagoje surasti nepavyko.

Kape Nr. 24 surastas žiedas netradiciniu pavadintas tik todėl, kad iškrenta iš Kernavės-Kriveikiškių žiedų kolekcijos (pav. 9:9). Tai žiedas trikampio skersinio pjūvio priekine dalimi bei užkeistais galais. Ornamentas - įkypai įrėžti brūkšneliai. Lietuvoje trys šio tipo žiedai rasti Obelių ežere [79:44, pav. 77:3, 5, 10]. Tokios pačios formos, tikrai skirtingai ornamentuotas žiedas rastas Naugarduke [8:50, pnc. 35:12]. Panašius žiedus tais laikais nešiodavo sėliai [47, tab. XXXVIII:6]. Tokių žiedų nerasta Novgorode. Apskritai slavų žemėse jie aptinkami itin retai. Šių žiedų tipas labiau būdingas baltų kraštams. Labai įdomus žiedas su masyvia rombo formos akimi surastas kape Nr. 82. Akies centre - reljefinė svastika, gilesnės piešinio vietos užpildytos stiklo emale. Prie galvutės prilituotas stačiakampio skersinio pjūvio lankelis. Analogų šiam dirbiniui surasti nepavyko. Savotiškas žiedelis aptiktas kape Nr. 89. Jis jau primena juostinį, tačiau kiek siaurėja link galų (nulūžę), kurie, matyt, buvo užkeisti.

Žiedo lankelis pusapvalio skersinio pjūvio.

#### Smeigtukai.

Kape Nr. 81 rastas vienintelis smeigtukas. Jis aptiktas vertikalioje padėtyje, greta kaukolės, matyt, naudotas plaukams susegti. Smeigtukas žalvarinis. Kotelis apskrito skersinio pjūvio, 45 mm ilgio, vienas galas nu-

smailintas, kitas suplotas (nulūžęs).

**Organika** Kernavės-Kriveikiškių kapinyne išlieka labai prastai, todėl audinių liekanų rasta labai nedaug. Tai smulkūs medžiagos fragmentai, išlikę po apgalvio plokštelėmis bei vienas didesnis vilnonio audinio gabaliukas, rastas kape Nr. 24 (pav. 10) prie adatinės. Išliko tik metaliniai aprangos elementai, tai - sagos,



9 pav. Žalvarinis žiedas pinta priekine dalimi (atsifiktinis radinys)

diržų grandys bei sagtys.

**Sagos.** 15 kapų (trijuose po dvi) surasta 24 sagos. Dauguma - žalvarinės, kai kurios - iš švino-alavo (?) lydinio. Šešiuose kapuose sagos gulėjo kaklo srityje į dešinę nuo galvos (viename - į kairę) (kapai Nr. 8, 9, 22, 47, 55, 56). Kape Nr. 19 saga rasta į dešinę nuo apatinio žandikaulio (ji sunyko). Matyt, tokiu būdu būdavo užsegama marškinių apykaklė. Keturiuose kapuose sagos rastos dubens srityje (kapai Nr. 44, 48, 49, 88). Sagos apvalios arba kiek primena kriaušę. Viršuje turi ašeles pakabinimui. Pagamintos liejimo būdu. Tokios sagos naudotos maždaug nuo XI a. Forma išliko nepakitusi iki pat XVII a. Tokių pačių formų sagos naudotos labai plačiame regione.

**Sagtys.** Surastos 6 kapuose: Nr. 25, 26, 34, 86, 88 (kape Nr. 25 - dvi). Dviejuose - paprastos, apskritos geležinės (kapai Nr. 25, 26).

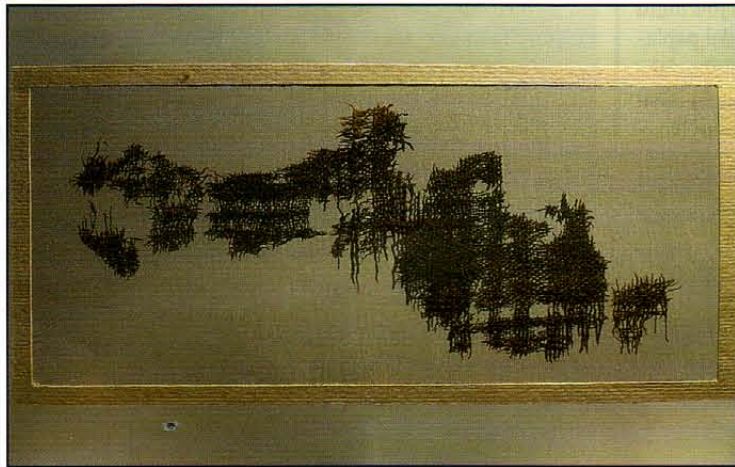
Žalvarinės sagties, rastos kape Nr. 25, lankelis bei liežuvėlis stačiakampio skersinio pjūvio. Sagties pusė, besijungianti su diržu, stačiakampio formos, kita pusė - platesnė, ovalo formos. Kape Nr. 34 aptiktas žalvarinės sagties lankelis bei liežuvėlis taip pat stačiakampio skersinio pjūvio. Liežuvėlio galas aštrintas. Sagtis U formos, kiek siaurėjanti link diržo. Diržas būdavo kabinamas už gale įstatyto strypelio. Kapo Nr. 86 sagtis geležinė su žalvariniu liežuvėliu. Ji smarkiai surūdijusi, forma neaiški. Kape Nr. 88 surasta sagtis stačiakampio formos, žalvarinė, liežuvėlis geležinis. Vienas jo galas išplotas ir apsuktas apie sagties skersinį. Sagtys aptiktos ties mirusiųjų dubens kaulais. Tik kape Nr. 26 ji gulėjo krūtinės srityje. Visų sagčių liežuvėliai radimo metu buvo nukreipti į šiaurę.

Kol kas vėlyvojo geležies amžiaus diržų sagtys netipologizuotos. Todėl neaišku, kaip amžiams bėgant keitėsi jų forma.

**Grandys.** Kapinyne 8 kapuose aptikta 11 diržų grandžių. Kapuose Nr. 25, 56, 88 rasta po dvi grandis. Visos jos apskritos formos. 6 geležinės (kapai Nr. 4, 17, 26, 86, 88), kitos žalvarinės. Kapo Nr. 56 žalvarinės grandys skiriasi nuo kitų tuo, kad jos ne vientisos, o sulenktos iš žalvarinės vielos, kurios galai suploti ir sujungti žalvarinėmis kniedėmis. Visos grandys rastos šlaunikaulių proksimalinių galų srityje. Tik kape Nr. 25 grandis gulėjo prie mirusiojo galvos. Grandžių formų paprastumas neleidžia jų tipologizuoti arba lyginti su kaimyninių kraštų grandimis. Jos nesuteikia jokios informacijos tiksliau datuojant kapinyną.

Visos kitos Kernavės-Kriveikiškių kapinyne aptiktos įkapės išskirtos į vieną didelę grupę - buities reikmenys. Tai peiliai, skiltuvai, raktai, kapšelių apkaustai, adatinė bei adata, verps-tukas.

**Peiliai.** Tai viena dažniausiai pasitaikančių įkapių. Iš viso kapinyne surasta 15 peilių. Daugelis jų gulėjo dubens srityje, smaigaliu kojų pėdų link. Kapuose Nr. 8, 18, 20, 22, 24, 41 peiliai gulėjo į kairę nuo dubens, o kapuose Nr. 6, 7, 9, 16, 40, 86 - į dešinę. Kape Nr. 17 peilis rastas prie kojų pėdų kaulų, ašmenimis į pietus. Įdomi peilio padėtis dvigubame kape Nr. 25. Jis rastas tarp mirusiųjų galvų, smaigaliu nukreiptas link vyro (?) kaukolės, rankena - link moters (?). Lietuvių liaudies pasakose peilis, kirvis ar kalavijas dedami į lovą tarp gulinčiųjų, jei jie nėra vedę. Šis paprotys gyvas čečėnų papročiuose ir šiandien. Peiliai, surasti kapuose Nr. 12, 18 ir 41, buvo odinėse makštyse. Makštys puoštos žalvarinėmis juostelėmis, sudarančiomis vingiuotą augalinį ornamentą (pav. 11). Siaura bei plona žalvarinė juostelė kas pora milimetrų dvilinka prakišama į vidinę



10 pav. Audinio fragmentas (kapas Nr. 24)

odos pusę bei užkalama plaktuku. Tokiu būdu pritvirtinamos juostelės gerai laikydavosi odoje. Peilių tokia pačia technika bei motyvu ornamentuotomis makštėmis daug rasta Nemuno aukštupio kapuose su akmeninėmis krūsnimis [35:101; 7:126, рис. 111:9]. A. Kvetkovskaja mano, kad peiliai - tai viena būtiniausių moteriškų kapų įkapių. Kapai be peilių - išimtis.

Kernavės-Kriveikiškių kapinyne peiliai nedideli, geležtės neviršija 10-12 cm ilgio. Matyt, jie naudoti tik buities reikmėms ir ginklo funkcijos neatliko. Visi surasti peiliai - įtveriamieji. Geležtės - trikampio, įklotės - keturkampio skersinio pjūvio. Nugarėlės - tiesios. Manoma, kad jau XIV a. atsirado kriaušiniai peiliai. Tačiau tiek kriaušiniai, tiek ir įtveriamieji naudoti ilgą laiką kartu, jovingių senkapiuose - iki XVI a. vidurio [35:104]. Kad abiejų tipų peiliai naudoti kurį laiką kartu, rodo Lietuvos senkapių radiniai. Karmėlavoje vadinamojo antrojo tipo lietuviška moneta kape Nr. 31 rasta su įtveriamuoju peiliu, o kape Nr. 69 - su kriaušiniu [54]. Sarių kapuose Nr. 8, 34, 37 įtveriamieji peiliai aptikti kartu su Aleksandro denarais (1492-1506), o kape Nr. 26 - su Jono Kazimiero šilingu [29]. Vis dėlto kapuose su monetomis įtveriamieji peiliai sutinkami retai. Kadangi Kernavės-Kriveikiškių kapinyne

kriaušinių peilių apskritai nerasta, aptiktus įtveriamuosius reikėtų datuoti ikimonetiniu laikotarpiu, t. y. XIII-XIV a. trim pirmaisiais ketvirčiais.

**Skiltuvai.** Rasti tik 3 skiltuvų fragmentai su titnago gabaliukais (kapai Nr. 19, 44, 86). Kape Nr. 44 skiltuvas gulėjo į kairę nuo dubens, kape Nr. 19 - 10 cm į kairę nuo mirusiojo galvos, kape Nr. 86 - po mirusiojo dubens kaulais. Surastieji skiltuvai labai smarkiai surūdiję, todėl jų pirminė forma neaiški. Šiuos dirbinius sunku tiksliau datuoti, nes neaiškus jų tipas.

**Raktai.** Trijuose kapuose surasti 7 raktai: Nr. 12, 18, 21. Kape Nr. 21 buvo penki raktai. Kape Nr. 12 aptiktas žalvarinis raktas, skirtas plokščiai spynai rakinti. Raktas iš kapo Nr. 18 - geležinis, nuo cilindrinės spynos. Kape Nr. 21 rastas vienas raktas plokščiai spynai rakinti

(švino-alavo (?) lydiny) bei keturi geležiniai cilindriniai spynų raktai. Tik kape Nr. 18 raktas gulėjo į kairę nuo dubens. Visi kiti raktai į kapus buvo įdėti kaip aukos. Kape Nr. 12 raktas buvo išmeigtas vertikaliai tarp dviejų apyrankių šalia mirusiosios galvos. Visi kapo Nr. 21 raktai taip pat rasti vertikaloje padėtyje, virš kaklo vėrinio, įdėto į kapą už 20 cm į šiaurę nuo mirusiosios galvos. S. Urbanavičienė mano, kad "žalvariniai raktai, aptikti Obeliuose bei kituose Lietuvos senkapiuose, yra moters, valdžiusios tam tikrą turimą

ir turėjusios galią bei valdžią tam tikrai žmonių grupei, simbolinis papuošalas" [79:57]. Tačiau lieka neaišku, kodėl šie raktai daugeliu atvejų senkapių medžiagoje aptinkami mirusiųjų liemens srityje arba kapšeliuose. Paprastai papuošalai, turintys simbolinę prasmę, nešiojami kaklo vėrinuose (kryželiai, žvėrių nagai, miniatiūriniai šaukštai ir kirviai ir t. t.). Kernavės-Kriveikiškių kapinyne rasti žalvariniai raktai nėra labai puošnūs ir turbūt buvo naudojami spynoms rakinti. Kad šie dirbiniai turėjo funkcinę prasmę, rodo ir tai, kad kape Nr. 21 žalvarinis raktas rastas kartu su cilindrinėmis spynų geležiniais raktais, kurių buitinė paskirtis niekam nekelia abejonių. Antra vertus, jei moterys nešiodavo simbolinius plokščiųjų spynų raktus, jos turėjo būti susipažinusios ir su buitinės paskirties šio tipo raktais. Kaimyninės Rusios miestuose geležiniai raktai plokščioms spynoms rakinti aptinkami jau XIII a. pradžios sluoksniuose [50:78, рис. 25]. Apskritai Rytų Lietuvos senkapiuose raktai aptinkami gana retai. Liepiniškių, Ruklių, Piktagalio, Krūminių senkapiuose jų nerasta. Sariuose aptiktas vienas žalvarinis, Narkūnuose bei Skrebiniuose - taip pat po vieną žalvarinį, Diktaruose - du žalvariniai, Ažugiriuose - penki. Karmėlavos senkapyje, kape Nr. 23 rasta vienas geležinis

cilindrinės spynos raktas [54]. Žalvariniai raktai buvo naudoti ilgą laiką. Jie aptinkami XIII-XIV a. piliakalnių bei gyvenviečių sluoksniuose. Keletas datuotų tokių raktų rasta Šilelio kapinyne, XVI a. moterų kapuose, Nr. 12 ir 87. Kapas Nr. 12 datuotas Žygimanto Senojo, o kapas Nr. 87 - Aleksandro laikų monetomis [71:24]. Taigi žalvariniai raktai plokščioms spynomis raktinti buvo dedami į kapus beveik keturis šimtus metų. Jie naudoti tiek Lietuvos, tiek ir kaimyninių Baltarusijos, Latvijos teritorijose. Tačiau raktą, aptiktą kape Nr. 21, pavyko datuoti tiksliau. Analogiškas raktas, išlietas toje pačioje formoje, rastas Pajautos slėnyje tyrinėjant kauladirbio sodybą, stovėjusią čia XIII a. pabaigoje-XIV a. pirmojoje pusėje. Panašiai reikėtų datuoti ir kitus Kernavės-Kriveikiškių kapinyne aptiktus raktus.

**Kapšelio apkaustai.** Rasti kapuose Nr. 19 ir 25. Kapo Nr. 25 kapšelio apkaustas gulėjo po mirusio vyro (?) galva. Pagamintas iš žalvarinės tūtelės. Išilgai tūtelės yra plyšys, į kurį įsprausta dviguba oda. Prie odos pritvirtintos dvi kilpelės, išlenktos iš žalvarinės vielos. Tūtelės galuose - po vieną skylutę. Analogų šiam apkaustui surasti nepavyko. Kapo Nr. 19 apkaustas rastas už 10 cm į kairę nuo mirusiojo galvos. Apkaustas geležinis, smarkiai korodavęs, bet, matyt, buvo panašus į surastą kape Nr. 25. Greta apkausto rastos dvi miniatiūrinės geležinės grandelės.

**Adatinė.** Rasta kape Nr. 24 (pav. 12). Trapecijos formos, odinė, puošta augaliniu ornamentu, tokia pačia technika, kaip ir aptiktosios peilių makštys. Adatinės viduje buvo mažesnė odinė "kišenė". Ji, matyt, skirta tam, kad kišama adata neužkliūtų už žalvarinių adatinės papuošimų. Archeologinėje medžiagoje analogiškų adatinių aptikti nepavyko. Tačiau sprendžiant iš ornamento bei puošimo technologijos, adatinė turėtų būti viena laikė aptiktiems peiliams odinėse makštyse.

**Adata.** Kapinyne rasta tik viena, minėtoje adatinėje, kape Nr. 24. Adata žalvarinė, per vidurį sulenкта maždaug 150 kampu, apvalaus skersinio pjūvio. Galas su skylute šiek tiek suplotas. Tokios pat adatos buvo surastos Kernavės Aukuro piliakalnyje, sluoksniuose, datuojamuose iki 1390 m.

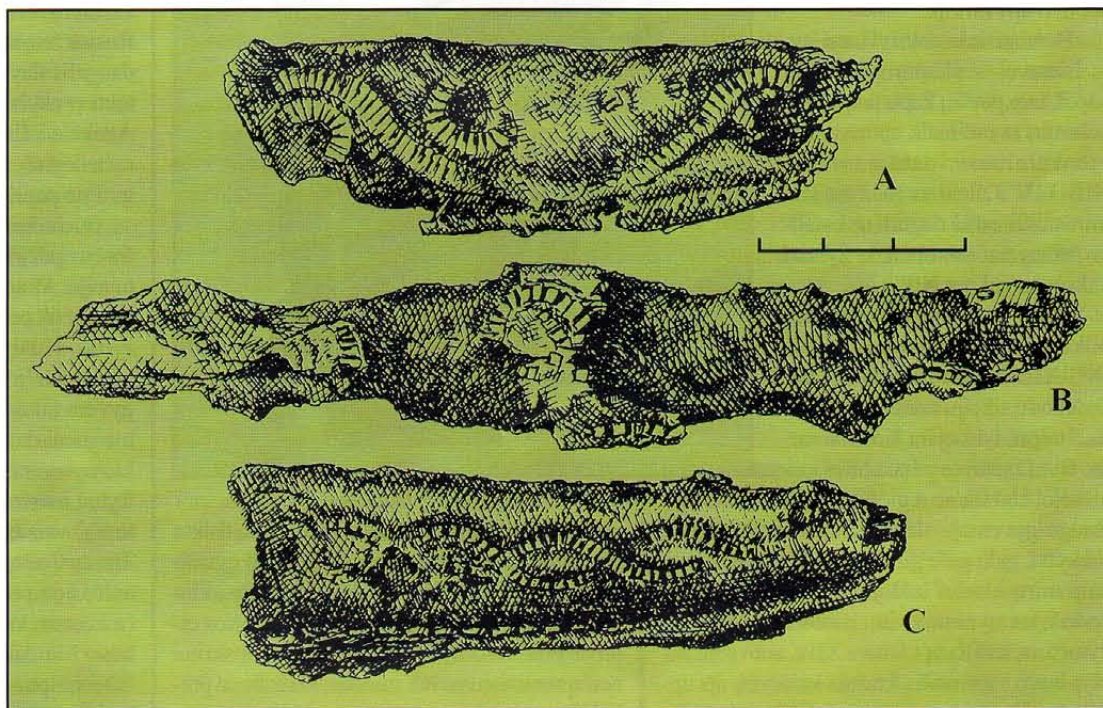
**Verpstukas.** Kapinyne surastas vienintelis verpstukas - kape Nr. 18. Jis dvigubo nupjauto kūgio pavidalo, pagamintas iš rausvo šiferio. Rytų Lietuvos senkapiuose verpstukai aptinkami retai, ypač šiferiniai. Liepiniškių, Ruklių, Piktagalio, Krūminių, Skrebinų senka-

piuose šių dirbinių nerasta. Po vieną verpstuką aptikta Sarių ir Narkūnų senkapiuose. Po du - Karmėlavoje (vienas šiferinis) ir Ažugiriuose (vienas šiferinis). Palyginus daug - aštuoni verpstukai rasti Diktarių senkapyje. Daugiausiai jų ištraukta iš Obelių ežero - dvidešimt devyni. Keturi jų - iš rausvo šiferio [79:40-41]. O. Kuncienė mini, kad Lietuvoje surasti 37 šiferiniai verpstukai, - šešiolikoje vietų, daugiausiai vėlyvuose piliakalniuose [30:184]. Šiferiniai verpstukai buvo gaminami Volynės mieste bei Ovrucėje prie Ubortės upės, kur randama daug šiferio žaliavos [55:190]. Šie verpstukai aptinkami didelėje teritorijoje nuo Oderio vakaruose iki Volgos vidurupio rytuose ir nuo Ladagos ežero šiaurėje iki Rosės ir Vorkslos upių pietuose [55:172]. Šiferiniai verpstukai dažniausiai aptinkami X-XIII a. slavų pilkapiuose bei piliakalniuose. Masiškai jie buvo gaminami Kijevo Rusijos egzistavimo laikotarpiu. Po didžiojo mongolų-totorių antplūdžio jų gamy-

muno aukštupį paplitusiam kapų su akmeninėmis krūsnimis inventoriui. Didelė įvežtų daiktų dalis rodo, kad Kernavė buvo svarbus to meto prekybos centras.

### Griautinių kapų atsiradimo Rytų Lietuvoje XIII-XIV a. hipotezės

Kernavės-Kriveikiškių kapinyne įkapių bei laidosenos analizė parodė, kad šis kapinynas, be abejo, datuotinas laikotarpiu iki Lietuvos krikšto 1387 m. Tezė, kad Rytų Lietuvoje mirusiųjų deginimo paprotys išnyko dėl katalikų bažnyčios įtakos, šiuo atveju netinka. Kernavės-Kriveikiškių kapinyno radiniai, netgi atskirų kapų įkapių kompleksai turi nemažai analogijų ir kituose Rytų Lietuvos senkapiuose. Todėl archeologų tarpe paplitęs teiginys, kad pastarieji senkapiai yra krikščioniški, t. y., atsirado po 1387 m., yra abejotinas. Štai Sarių senkapyje surasti trys kapai, kurių įkapės labai artimos Kernavės-Kriveikiškių radiniams



11 pav. Peilių makštys: A - kapas Nr. 12; B - kapas Nr. 18; C - kapas Nr. 41

bos tradicijos nutrūko. Taigi šiferiniai verpstukai datotini ne vėliau kaip 1240 m. Tiek Lietuvoje, tiek ir kituose kraštuose aptinkami šiferiniai verpstukai datuojami X-XIII a. Kape Nr. 18 surastas verpstukas taip pat turėtų būti ne vėlesnis.

Apibendrinami Kernavės-Kriveikiškių kapinyno radinius galim konstatuoti, kad įkapės, datuotinos remiantis analogijomis, buvo pagamintos XIII a. bei XIV a. pirmais trim ketvirčiais. Čia nerasta tokių XIV a. pabaigai-XV a. būdingų įkapių kaip auskarai, juostiniai žiedai, ažuūrinės segės, kriauniniai peiliai. Neaptikta ir monetų, tuo tarpu rastas lietuviškos pusapvalio skersinio pjūvio sidabrinės lazdelės fragmentas, matyt, iš suardyto kapo. Pažymėtina, kad kol kas kapinyne nerasta ginklų. Papuošalai bei jų grupės labai artimos aplink Ne-

(Nr. 4, 25, 31). Šiuose kapuose pasikartoja tas pats moteriškų papuošalų derinys - metalinėmis plokštelėmis puošti apgalviai, antsmilkiniai, kaklo vėriniai (kaip kape Nr. 21). O. Kuncienė šiuos ankstyvuosius Sarių senkapio kapus datuoja XIII-XIV a. [32:98].

Pažymėtina, kad kai kuriuose senkapiuose, kur randama palyginus ankstyva medžiaga (įtvieriamieji peiliai, šiferiniai verpstukai, pinti žiedai, pasaginės segės ir kt.), aptinkama nedaug monetų. Sariuose - tik keturios (tyrinėtas 81 kapas), Liepiniškių senkapyje - aštuonios (tyrinėta 100 kapų), Diktaruose monetų rasta dešimtyje kapų (tyrinėta 101). Jų visai neaptikta Krūminių senkapyje (tyrinėti 26 kapai). Daugelis pačių turtingiausių kapų yra bemonetiniai (Sariai - kapai Nr. 4, 25, 31, 39; Skrebinai - kapai Nr. 134, 153; Diktarai - kapai

Nr. 28, 35, 79; Ažugiriai - kapai Nr. 9, 24, 25 ir kt.). Tai rodo, kad dalis kapų turi būti datuojami dar ikimonetiniu laikotarpiu, tai yra, pagoniškos Lietuvos laikais. Ypač kapų be monetų ir su monetomis skirtumas ryškus Ažugirių senkapyje. Čia pastarieji kapai yra apskritai be įkapių, geriausiu atveju įdėta po vieną įtveriamą peiliuką ar skiltuvą. Tuo tarpu bemonetiniame

kapo Nr. 9 rastas vienas įtveriamasis peilis, šiferinis verpstukas, trys žalvariniai raktai, stiklo karolių vėrinys, šešios plokštelinės bei viena pasaginė segė, žvangutis, dvi pintos apyrankės, du žiedai, o kape Nr. 24 aptikta adatinė, du žalvariniai raktai, auskarai, plokštelinė, pasaginė bei ažūrinės segės, dvi pauksuotos sagos, du žvanučiai ir žiedas [76]. Monetų nebuvimas turtingiausiose kapuose perša mintį, kad tuo metu jų dar nebuvo apyvartoje.

Bemonetiniai ankstyviausi Rytų Lietuvos senkapių griautiniai kapai, taip pat šių kapų įkapių panašumas su radiniais, aptinkamais piliakalniuose, datuojamuose XIII-XIV a., leidžia manyti, kad mirusius nustota deginti ne katalikų bažnyčiai įtakojant, o žymiai anksčiau, gal net XIII a.

Rytų Lietuvoje nustojus pilti pilkapius su degintiniais kapais (XII-XIII a. sandūra) tolesnė laidosenos tradicijų raida nežinoma. Tuo tarpu, tyrinėjant šio laikotarpio Rytų Lietuvos piliakalnius, paaiškėjo, kad šiame regione žymiai išaugo gyventojų skaičius, suklestėjo amatai, prekyba, galų gale gimė valstybė. Išsiaiškinti, kaip mirusiuosius laidojo to meto gyventojai, padeda kaimyninių kraštų laidosenos raida. Pažymėtina, kad Rytų Lietuva XII a. antroje pusėje buvo vienintelis kraštas kaimynų apsuptyje, kur dar egzistavo mirusiųjų deginimo paprotys. Kaimyninės sėlių, krivičių, dregovičių, jotvingių gentys tuo metu mirusiuosius jau laidojo plokštinuose kapinyuose ir nedegintus. Įdomu, kad jotvingių žemėse, atsiskius pilti pilkapius, tuo pačiu pereita prie mirusiųjų inhumacijos papročio, t. y. čia nėra vėlyvų degintinių plokštinių kapynų. Ši laidosenos papročių transformacija įvyko ne krikščioniškiems papročiams veikiant, o savaime, dėl kažkokių vidinių priežasčių. Galimas daiktas, kad Rytų Lietuvoje nustota pilti pilkapius ir deginti mirusiuosius vienu metu (čia degintinių, neabejotinai XIII-XIV a. kapų nerasta). Galimos kelios šių pasikeitimų priežastys. Iš pirmo žvilgsnio atrodo, kad Kernavės-Kriveikiškių kapinyne rodo, kad čia laidota ilgą laiką. Taigi palaidota ne kokia nors atvykusių ar atvartų žmonių grupė, o tikrieji Kernavės miesto gyventojai. Koks procentas lietuvių, jotvingių, prūsų ar rusų, atsakyti neįmanoma, net turint antropologinę kaulų anali-

gelis žiedų, raktai, kai kurie kabučiai, peiliai, sagos, sagtys, grandys ir kt. pagaminti vietoje ir turi artimas analogijas viduramžių Kernavės mieste [39:58-62]. Kaip buvo minėta, kai kurie papuošalai būdingi jotvingių bei kaimyninių Rusios žemių radiniams. Galime kelti įvairias hipotezes dėl Kriveikiškėse palaidotųjų etninės priklausomybės. Tačiau šiuo atveju svarbiau



12 pav. Adatinė iš kapo Nr. 24

pats laidojimo būdas. Didelis importuotų daiktų procentas kapuose rodo to meto miesto gyventojų imlumą kaimynų madoms, jų integralumą. Turbūt, šiuo atveju, mirusiųjų griežtos etninės priklausomybės klausimas yra apskritai neišsprendžiamas. Juk miestas, kuris buvo prekybos centru, nuo pat savo susidarymo buvo politinis. Galėjo atsirasti nemažai mišrių šeimų. Novgorodo metraštyje užrašyta tokia žinia: "kada Jogaila įvedęs vokiečių tikėjimą ir krikštijęs savo pusę Vilniuje, du dideli lietuviai atsiskakė prisiimti tą tikėjimą ir Jogaila nubaudęs juos mirtimi". Kadangi Jogaila krikštijo tik pusę miesto, kita pusė turėjo būti jau krikščioniška - pravoslaviška. Livonijos kronikininkas Vygandas taip pat mini rusišką Vilniaus miesto dalį [11:49]. Taigi jau XIV a. pabaigoje Vilnius pasižymėjo ne tik etnine, bet ir konfesine gyventojų įvairove.

Didelis kapų skaičius bei tankumas Kernavės-Kriveikiškių kapinyne rodo, kad čia laidota ilgą laiką. Taigi palaidota ne kokia nors atvykusių ar atvartų žmonių grupė, o tikrieji Kernavės miesto gyventojai. Koks procentas lietuvių, jotvingių, prūsų ar rusų, atsakyti neįmanoma, net turint antropologinę kaulų anali-

zę. Svarbu pats faktas, kad Kernavėje dar pagonybės laikais mirusieji laidoti nedeginti.

Kaip ne kartą buvo minėta, Kernavės-Kriveikiškių kapinyne tiek laidosena, tiek įkapėmis labai artimas Nemuno aukštupyje paplitusiems kapinyms su akmeninėmis krūnimis. Daugelio autorių nuomone, tai yra jotvingių genčių palikimas [35:165]. Jau nuo X a. iš Rusios žemių organizuojami karo žygiai į jotvingių kraštą. Pirmą kartą 983 m., vėliau 1038, 1112, 1196 m. Galičo, lenkų bei mozūrų kunigaikščiai ne kartą buvo įsiveržę į jotvingių žemes. J. Ochmanskis nurodo, kad 1278-1283 m. kryžiuočiai labai nusiaubė jotvingių žemes. Dalis gyventojų per prievartą buvo iškelti į Prūsiją, dalis jotvingių ieškojo išsigelbėjimo bėgdami į Lietuvą. P. Dusburgietis tris kartus mini jotvingių pasitraukimą į Lietuvą - 1280 ir 1283 m. [48:122-129]. Taigi dalis jotvingių medžiagos galėjo patekti į Kernavę betarpiškai iš pačių čia atsikėlusiu jotvingių. Antra vertus, į Lietuvos valstybės sudėtį tuo metu įėjo dalis Rusios žemių, tuo pačiu ir Juodoji Rusia. Todėl daugelis slaviškos kilmės papuošalų galėjo patekti prekybos keliais arba duoklės pavidalu. Atsikėlę į Lietuvą jotvingiai mirusiųjų seniai nebedegino. Jie galėjo paskatinti mirusiųjų deginimo papročio išnykimą ir Lietuvoje.

Viena laidojimo tradicijų pasikeitimo priežasčių galėjo būti to meto Lietuvos politinė situacija. Matomai, tais laikais kunigaikštis turėjo ne tik politinę galią, bet buvo ir vyriausias žynys. Kunigaikštis Mindaugas, vienydamas kraštą, turėjo siekti ir suvienytosios valstybės gyventojų religinių pažiūrų suniveliavimo, o tuo metu daugelis Lietuvos (siaurąja prasme) kaimynų mirusiuosius laidojo nedegintus. Rytų Lietuvos gyventojų religinių pažiūrų "tvirtumą" vaizdžiai atspindi Dublino bibliotekoje Trinity College, kodekse Nr. 347 aptiktas XIII a. antrosios pusės nežinomo autoriaus šaltinis (manoma, kad šio šaltinio autorius Lietuvoje buvo Mindaugo krikšto ir karūnavimos metu) "De scriptiōnes terrarum". Autorius pažymi, kad Žemaitija išlieka pagoniška "ten niekada be kardo nebuvo skelbiamas Dievo žodis". Be to, autorius paliudija kristianizacijos misijas Sambijoje, jotvingių žemėje, Lietuvoje ir Nalšioje Mindaugo krikštijimosi metu. Taip pat mini, kad minėtieji "lietuviai, jotvingiai ir nalšėnai yra lengvai pakrikštijami, nes krikščioniškų auklių nuo pat vystyklų auklėjami. Taigi galėsime tarp jų saugesni būti" [58:63-64]. Autorius netiesiogiai leidžia suprasti, kad lietuviai žygių metu iš kaimyninės Rusios ar Lenkijos žemių atsivesdavo su savimi moterų, kurios juos supažindindavo su krikščionybe. Čia pažymėtini popiežiaus Inocento IV žodžiai apie tai, kad Mindaugas krikštijosi "cum numerosa multitudine paganorum" [49:88-89].

Minėti šaltiniai rodo, kad jau Mindaugo laikais Rytų Lietuvos gyventojų pasaulėžiūra buvo paveikta kaimyninių religijų. Šį procesą turėjo paspartinti Mindaugo krikštas.



Jokie bažnytiniai ar pasaulietiniai rašytiniai šaltiniai nemini mirusiųjų deginimo Rytų Lietuvoje po krašto apkrikštijimo 1387 m. Jei lietuviai būtų deginę mirusiuosius ir priešinęsi naujoms krikščioniškoms laidojimo tradicijoms, tai tikrai būtų užfiksuota viduramžių kronikose ir popiežiaus bulėse. Tuo tarpu žinių, kad Rytų Lietuvoje įvedus krikščionybę reikėjo kovoti su mirusiųjų deginimo papročiu, mes neturime. Negausūs XV a. rašytiniai šaltiniai (Długosz J.) aprašo specialias kūrų deginimo vietas pas žemaičius [44:141] arba didžiųjų kunigaikščių Algirdo (1377 m.) ir Kęstučio (1382 m.) sudeginimą pagal senuosius papročius. Keliautojas Žilbertas de Lanua (Ghillebert de Lanney, 1418) aprašo atskirą kuršių sektą, kurios nariai degindavo savo mirusiųjų kūnus [44:175]. Taigi šaltiniai užsimena tik apie pavienius, išskirtinius asmenų sudeginimus Rytų Lietuvos teritorijoje pagal senuosius papročius (pabraukta mano - G. V.). Mirusiųjų deginimo paprotys platesniuose visuomenės sluoksniuose minimas tik vakarinėje Lietuvos dalyje.

Daugelyje indoeuropietišku kraštu yra užfiksuotas paprotys skirtingų socialinių sluoksnių žmones laidoti skirtingu būdu. Tokiu atveju, karių luomo atstovai dažniausiai sudeginami, o žemdirbių - laidojami nedeginti. Ar ne todėl kronikose užsimenama apie Lietuvos didžiųjų kunigaikščių sudeginimą ir niekur nesakoma apie kitų visuomenės narių laidoseną. Tuo tarpu Žemaitijoje nebuvo tokio ryškaus skirtumo tarp aukščiausios valdžios ir žemutinių visuomenės sluoksnių. Gal todėl čia mirusiųjų deginimo tradicija išlieka kiek ilgiau, bent jau rašytinių šaltinių duomenimis. Šias mintis lyg ir patvirtina garsioji legenda apie kunigaikštį Šventaragį: "Ir pasirinko sau didysis kunigaikštis Šventaragis tada gražią vietą girioje prie Vilijos upės, kur Vilnios upė į Viliją įteka. Ir paprašė savo sūnaus Skirmanto, kad toje vietoje būtų įrengta kūrų deginimo vieta, kur jį po mirties sudegintų. Ir įsakė sūnui savo, kad toje vietoje, kur jį sudegins, degintų visus Lietuvos kunigaikščius ir bajorus ir kad niekur daugiau nebūtų deginami mirusieji, o tik tenai, nes prieš tai degindavo mirusiuosius tose vietose, kur kas numirė" (pabraukta mano - G. V.) [51:92].

Legenda parodo, kad kunigaikštis Šventaragis norėjo apriboti mirusiųjų deginimo paprotį. Mirštantysis prašo sūnaus, kad mirusieji būtų deginami tik vienoje vietoje. Antra vertus, užsimenama, kad čia bus deginami tik kunigaikščiai ir kilmingieji. Taigi likusioji visuomenės dalis lyg ir eliminuojama. Ar nebus Šventaragio religinės reformos esmė ta, kad mirusiųjų deginimo teisė paliekama tik kunigaikščiams ir didikams.

Kernavės-Kriveikiškių kapinyne nerasta ginklų, o vyrų kapai sudaro palyginus mažą procentą mirusiųjų. Tai leidžia spėti, kad karių luomo atstovai buvo laidojami kitoje vietoje

ir galbūt sudeginti.

#### Išvados

1. 1994-95 m. aptiktas ir tyrinėtas Kernavės-Kriveikiškių kapinyne stratigrafinių metodu bei įkapių analizės dėka datuotinas XIII a. viduriu-XIV a. trim pirmais ketvirčiais. Tai yra laikotarpiu iki oficialaus Lietuvos krikšto.

2. Kernavės-Kriveikiškių kapinyne palaidoti nesudeginti Kernavės viduramžių miesto gyventojai, greičiausiai kaip ir kiekvieno viduramžių miesto, buvo etniškai mišrūs. Tirtų kapų negalima traktuoti kaip vien ateivių ar belaisvių (nelietuvių).

3. Rytų Lietuvoje mirusiųjų deginimo papročio atsisakyta dar iki 1387 m. Lietuvos krikšto. Daugelyje senkapių turtingiausi kapai yra be monetų, kas leidžia daryti prielaidą, kad jos tuo metu dar nefunkcionavo. XIII-XIV a. datuotos Kernavės-Kriveikiškių kapinyne įkapės dažnai randamos ir kituose Rytų Lietuvos senkapiuose. Taigi šių senkapių kai kurie kapai turėtų būti datuoti tuo pačiu laikotarpiu.

4. Kernavės-Kriveikiškių kapinyne įkapėmis bei laidosena labai artimas Juodosios Rusios (greičiausiai jotvingių) kapams su akmeninėmis krūnimis, paplitusiems Nemuno aukštupyje. Tai gali būti sietina su dalies to krašto gyventojų pasitraukimu į Lietuvą.

5. Mirusiųjų deginimo papročio nykimo nuo XIII a. vidurio priežastys galėjo būti vidinės - Mindaugo krikštas, Šventaragio religinė reforma bei išorinės - dalies jotvingių pasitraukimas į Lietuvą, kaimyninių pravoslavų kraštų įtaka.

**P. S. Straipsnis atiduotas spaudai 1996 m. Pastaraisiais metais kasinėjimai Kernavės-Kriveikiškių kapinyne buvo tęsiami. Surinkta medžiaga yra analogiška ir tik papildo ankstesnių tyrimų rezultatus.**

#### Literatūra

1. Археология і нумизматыка Беларусі, Энцыклапедыя. Мінск, 1993.
2. Сабурова Б. Погребальная древнерусская одежда и некоторые вопросы ее типологии // Древности славян и Руси. М., 1988, с. 266-272.
3. Daugudis V. Stakliškių lobis. V., 1968.
4. Gimbutienė M. Kapų tipai Lietuvoje priešistoriniais laikais // Gimtasis kraštas. Šiauliai, 1943, p. 1-32.
5. Gimbutienė M. Pagoniškos laidojimo apeigos Lietuvoje // Gimtasis kraštas. Šiauliai, 1943, p. 53-80.
6. Гуревич Ф. Обряды погребения в Литве // КСИИМК. М., 1947, но. 18, с. 31-37.
7. Гуревич Ф. Древности Белорусского Понеманья. М., 1962.
8. Гуревич Ф. Древний Новогрудок. Л., 1981.
9. Jankauskas A. Kernavės XV-XVII a.

senkapis. Lietuvos Istorijos institutas Archeologijos skyrius (toliau LIIAS), Atask. nr. 1661, 1989.

10. Jankauskas A., Luchtanas A. Senujų Kernavės bažnyčių tyrinėjimai // Archeologiniai tyrinėjimai Lietuvoje (toliau ATL) 1988 ir 1989 metais. V., 1990, p. 138-140.

11. Jurginis J., Merkys V., Tautavičius A. Vilniaus miesto istorija. V., t. 1, 1968.

12. Karnatka G. Kernavės XV-XVII a. senkapis. LIIAS, Atask. nr. 264, 1969.

13. Karnatka G. XV-XVII a. senkapio tyrinėjimai Kernavėje // ATL 1990 ir 1991 metais. V., 1992, t. 2, p. 79-83.

14. Karnatka G. Miesto Pajautos slėnyje Kernavėje tyrinėjimai // ATL 1992 ir 1993 metais. V., 1994, p. 236-238.

15. Корзухина Г. Русские клады IX-XIII вв. М.-Л., 1954.

16. Kulikauskas P., Kulikauskienė R., Tautavičius A. Lietuvos archeologijos bruožai. V., 1961.

17. Kulikauskas P., Luchtanas A. Archeologiniai tyrinėjimai Kernavėje 1979 metais // ATL 1978 ir 1979 metais. V., 1980, p. 35-38.

18. Куликаускаене Р. Погребальные памятники Литвы конца I-начала II тысячелетия нашей эры // КСИИМК. Москва, 1952, но. 42, с. 108-122.

19. Kulikauskienė R. Krūminių senkapis. LIIAS, Atask. nr. 264, 1969.

20. Kulikauskienė R. Lietuviai IX-XII a. V., 1970.

21. Kulikauskienė R. Maišiagalas // Mokslas ir gyvenimas. V., 1976, nr. 3, p. 14-17.

22. Kulikauskienė R., Luchtanas A. Narkūrų senkapio 1978 m. tyrinėjimai // Lietuvos archeologija. V., 1979, t. 1, p. 101-111.

23. Kulikauskienė R. Krūminių senkapis // Lietuvos archeologija. V., 1979, t. 1, p. 112-121.

24. Kulikauskienė R. "Mindaugo sostu" vadinamo Kernavės piliakalnio tyrinėjimai // ATL 1980 ir 1981 metais. V., 1982, p. 28-32.

25. Kulikauskienė R. Ką slepia Kernavės piliakalnis // Mokslas ir gyvenimas. V., 1984, nr. 3, p. 12-14.

26. Kulikauskienė R. Kernavės piliakalnio "Mindaugo sostas" tyrinėjimai // ATL 1982 ir 1983 metais. V., 1984, p. 35-38.

27. Kulikauskienė R. Kernavės "Pilies kalno" tyrinėjimai 1983 m. // ATL 1982 ir 1983 metais. V., 1984, p. 38-41.

28. Kulikauskienė R. Archeologijos duomenys // Lietuvos etnogenezė. V., 1987, p. 209-212.

29. Kuncienė O. Sarių kapinyne. LIIAS, Atask. nr. 295, 1970.

30. Kuncienė O. Prekybiniai ryšiai IX-XIII amžiais // Lietuvos gyventojų prekybiniai ryšiai I-XIII a. V., 1972, p. 149-255.

31. Kuncienė O. XIII-XIV amžių Rytų Lietuvos moterų galvos papuošalai, MAD'A. V., 1975, nr. 3(48), p. 67-75.

32. Kuncienė O. Sarių senkapis // Lietu-

vos archeologija. V., 1979, t. 1, p. 76-100.

33. Kuncienė O. Stiklo karoliai Lietuvoje // Lietuvos archeologija. V., 1981, t. 2, p. 77-90.

34. Квятковская А. Каменные могильники Белорусского Понеманья // КСИИМК. М., 1986, no. 183, c. 32-41.

35. Квятковская А. Каменные могильники Белоруссии XI-XVII вв. Диссертация на соискание ученой степени кандидата исторических наук. М., 1994.

36. Лебедев Г. О времени появления славян на северо-западе // Север-

nes pilsnovadi. Rīga, 1977.

48. Охманский Е. Иноземное население в Литве XIII-XIV вв. в свете этнонимических местных названий // Балто-славянские исследования. М., 1981, c. 122-129.

49. Охманский Е. Неизвестный автор "описания земель" второй половины XIII века и его сведения о балтах // Балто-славянские исследования. М., 1987, c. 89-95.

50. Очерки по археологии Белорус-

61. Svetikas E. Alytaus kapinynas // ATL 1986 ir 1987 metais, V., 1988, p. 158-160.

62. Svetikas E. XIV-XVII a. Alytaus kapinynas. Antsmilkiniai ir auskarai. Alytus, 1988.

63. Svetikas E. Monetos ir žiedai XIV-XVII a. Lietuvos kapinyuose. Daktarinė disertacija. V., 1993.

64. Szukiewicz W. Kurhany kamienne w pow. Lidzkim (gub. Wilenska), Swiatowit, Warszawa, 1899, t. 1, c. 32-38.

65. Щапова Ю. Л. Стекланные бусы древнего Новгорода // Материалы и исследования по археологии СССР. М.-Л., 1956, no. 55, t. 1, c. 164-179.

66. Tautavičienė B. III-XVI a. sidabriniai ir sidabru puošti dirbiniai. V., 1981.

67. Tautavičius A. Rytų Lietuvos pilkapiai, MAD'A. V., 1955, t. 1, p. 87-98.

68. Таутовичюс А. Восточно литовские курганы. Вопросы этнической истории народов Прибалтики // Труды Прибалтийской экспедиции I. М., 1959, c. 128-153.

69. Tautavičius A. I-XIII a. laidojimo paminklai // Lietuvos TSR archeologijos atlasas. V., 1977.

70. Урбанавичюс В. К вопросу о погребениях с трупосожжением XIV в. в Литве // MAD'A, V., 1966, p. 183-190.

71. Urbanavičius V. Rumšiškėnai XIV-XVI amžiais. V., 1970.

72. Urbanavičius V. Skrebinų senkapis. LII ASS, Atask. nr. 348, 1970.

73. Urbanavičius V. Piktagalio senkapis. LII AS, Atask. nr. 347, 1970.

74. Urbanavičius V. Liepiniškių senkapis. LII AS, Atask. nr. 349, 1971.

75. Urbanavičius V. Ažugirių senkapis. LII AS, Atask. nr. 525, 1976.

76. Urbanavičius V. Diktarų senkapis. LII AS, Atask. nr. 680, 1977.

77. Urbanavičius V. Ažugirių senkapis // ATL 1976 ir 1977 metais. V., 1978, p. 210-215.

78. Урбанавичюс В. Захоронения в воде: находки и интерпретация // Археология и история Пскова и Псковской земли. Псков, 1987, c. 75-76.

79. Urbanavičius V., Urbanavičienė S., Obelių kapinynas // Lietuvos archeologija. V., 1988, t. 6, p. 9-61.

80. Urbanavičius V. Lietuvių pagonybė ir jos reliktai XIII-XIV a. (Habil. daktaro disertacijos tezės). V., 1993.

81. Vėlius G. Kernavė. Pirmieji Lietuvos miestelėnai // Mokslas ir gyvenimas. V., 1995, nr. 4.

82. Зверуго Я. Г. Древний Волковыск. Минск, 1975.

83. Зверуго Я. Г. Древнее Понеманье в 9-13 вв. Минск, 1989.



13 pav. Apyrankė, pinta iš žalvarinių vielučių (atsitiktinis radinys)

ная Русь и ее соседи в эпоху раннего средневековья. Л., 1982, c. 29-39.

37. Lietuvių materialinė kultūra IX-XIII amžiuje. V., 1978-1981, t. 1-2.

38. Livonijos kronikos. V., 1991.

39. Luchtanas A. Tyrinėjimai Pajautos slėnyje, Kernavėje // ATL 1988 ir 1989 metais. V., 1990, p. 148-153.

40. Luchtanas A. Kernavė, naujausi archeologiniai tyrinėjimai // Mokslas ir gyvenimas. V., 1987, nr. 1, p. 11-13.

41. Luchtanas A. Atkastas miestas Kernavė // Kultūros barai. V., 1987, nr. 3-4.

42. Luchtanas A. Kernavė. Pajautos slėnio paslaptys // Kultūros barai. V., 1990, nr. 3-4, p. 65-68.

43. Luchtanas A. Ankstyvojo geležies amžiaus Kernavės kapinynas // Lietuvos archeologija. V., 1992, p. 35-39.

44. Mannhardt W. Lettopreussische Götterlehre, Riga, 1936.

45. Michelbertas M. Lietuvos numizmatikos įvadas. V., 1989.

46. Монгайт А. Работа Рязанской археологической экспедиции в 1966-1970 гг. // Археология Рязанской земли. М., 1975, c. 1-19.

47. Mugarėvičs Ē. Olinkalna un Lokste-

сии. Минск, часть 2, 1972.

51. Полное собрание русских летописей. М., 1980, т. 35.

52. Puzinas J. Naujausių proistorinių tyrinėjimų duomenys // Senovė. Kaunas, 1938, t. 4.

53. Ranhut Ę. Wczesnośredniowieczne smentarzystka w obudowie kamiennej na Mazowczu i Podlasiu // Materiały starożytne i wczesnośredniowieczne. Wrocław, Warszawa, Kraków, Gdansk, 1971, t. 1., c. 435-652.

54. Rickevičiūtė K. Karmėlavos senkapis. LII AS, Atask. nr. 451, 501, 579, V., 1975, 1976, 1977.

55. Рыбаков Б. Ремесло древней Руси. М., 1948.

56. Рыбаков Б. Язычество древних славян. М., 1981.

57. Рыбаков Б. Финно-угры и балты в эпоху средневековья. М., 1987.

58. Samalavičius S. Abraomas S. Naujas XIV a. šaltinis apie baltus // Kultūros barai. V., 1984, nr. 6, p. 62-64.

59. Седова М. В. Ювелирные изделия древнего Новгорода 10-15 вв. М., 1981.

60. Sideravičius K. Krikščionybės atsiradimas Lietuvoje. V. 1961.

# NUMIZMATIKOS Naujienos

Kas vaizduojama ant labai retai aptinkamos Teodoro Karijotaičio monetos?  
Ar monetos su liūtu yra lietuviškos?

EUGENIJUS IVANAUSKAS

Seniausioji Lietuvos numizmatika, išsikvojusi, matyt, beveik visas rašytinių šaltinių teikiamos informacijos galimybes, pasidarė labai priklauso- ma nuo archeologijos. Pradėjus naudoti meta- lo ieškiklius ir sijoti žemes iš karto padaugėjo tyrinėjimų metu rastų smulkių daiktų, o ypač monetų. Duomenų bazės dinamika pasidarė to- kia sparti, kad nespėjęs apsiprasti su neseniai padarytomis tyrinėjimų išvadomis, esi gyve-

tai lėmė priežastys, neturinčios nieko bendro su mokslu. Antra vertus, buvo labai mažai duome- nų apie tokias monetas. Jų nebuvo rasta ka- pinynuose, lobiuose. Todėl buvo manoma, kad monetos su liūtu atsitiktinai pateko į mūsų kraš- tą iš rusiškųjų Lietuvos žemių. Darant tokią prielaidą buvo einama prieš logiką, nes pagal tikimybių teoriją šeši ar septyni monetų radi- niai labai apibrėžtoje teritorijoje - Lietuvoje ir Latvijoje negalėjo būti atsitiktiniai. Tuos, kurie monetos su liūtu laikė rusiškoms, klaidino jų pasirenkami literatūros šaltiniai, vedantys prie

dvi monetos su liūtu: Šeimyniškių piliakal- nyje (Anykščių rj.) ir Pikčiūnų alkakalnyje (Molėtų rj.). Pikčiūnų moneta - dubenėlio for- mos. Šeimyniškių moneta plokščia, bet ga- minta tokiu pačiu būdu kaip Pikčiūnų moneta, tik gal ištiesinta ar spaudai buvę plokštesni. Abiejų monetų averse atvaizduotas heraldiškai į dešinę atgręžtas keturpėsčias liūtas, kurio uo- dega susukta į totorišką dvigubą širdį. Šis ženklas išraižytas tobulai, su jo reikšmės žino- jimu. Kitoje monetų pusėje yra įrašas. Įrašas, kaip ir kitose aptariamo pobūdžio monetose,



Podolės kunigaikščio Teodoro Karijotaičio (apie 1390-1393 m.) monetos aversas ir reversas

nimo verčiamas jas peržiūrėti. Nauji 1995-96 metų seniausių lietuviškų monetų radiniai bei kai kurių anksčiau rastų monetų pakartotinis ištyrimas, įvertinimas leidžia kai ką patikslinti šių monetų atsiradimo istorijoje.

Atidesni skaitytojai turbūt prisimena di- džiosios dalies mūsų archeologų skeptišką po- žiūrį į monetų su liūtu lietuviškumą. Iš dalies

neteisingo datavimo ir etc. Negalima turėti iliu- zijų, kad tokia nuomonė pasikeis padaugėjus monetų radinių Lietuvoje. Matyt, yra tokios nuomonės poreikis, bet tai neturi stabdyti gi- lesnio ir skvarbesnio požiūrio į monetas su liūtu plėtojimo. Pateikiame naujausius duomenis ir samprotavimus apie šias monetas.

1995 m. buvo labai sėkmingai rastos dar

beveik neįskaitomas. Ženklų šioje pusėje nėra, nors jų buvimą galima buvo įtarti remiantis Lokstenėje (Latvija) rastoje monetoje išlikusia plastika. Dabar jau nėra abejonių, kad visose šiose monetose, kurias mes vadiname Vytauto grašiais, kaldintais 1396-1399 metais, Stulpų ženklas nėra. Tai labai svarbi išvada. Stulpų at- siradimo monetose laikas nusikelia į 1398 m.

Monetose yra įrašas, veikiausiai įrašytas rusiškas žodis "Pečatj" - ПЕЧАТЪ (ženklas).

Tokią išvadą verčia padaryti panašūs sunkiai įskaitomi įrašai kai kuriuose Vytauto grašiuose, kaldintuose 1392-1396 m. Antra vertus, ir pačiose monetose su liūtu, labai atidžiai išsižiūrėjus, galima pamatyti raides Ć (Y), E (€) ar P (TT).

Kaip matome, aptariamiosios monetos su liūtu savo išvaizda labai panašios į monetas su ietigaliu ir įrašu ПЕЧАТЪ, kurių lietuviška priklausomybė niekam nekelia abejonių. Tokių monetų su liūtu, be Šeimyniškių ir Pikčiūnų bei minėtos Lokstenės, dvi ar trys rastos Vilniuje, Verkiuose ir Punioje (Prienuj.). Ar tai nėra garantija, kad monetos su liūtu yra lietuviškos?

Tame pačiame Šeimyniškių piliakalnyje 1996 m. rasta dar viena moneta su Jogailos ženklu averse ir Jėzaus Kristaus simboliu - žuvimi reverse. Rado "gerą ranką" turintis archeologas G. Zabiela. Šią monetą mes vadiname Jogailos pusgrašiu, kaldintu 1388 m. Kitaip negu monetoje, žinomoje iš S. Janušonio kolekcijos, skydą su dvigubu kryžiumi iš viršaus ir kairiojo šono supa totoriškos viengubos širdys. Širdies būta ir dešiniajame šone, bet ši dalis monetoje neatsispaudė. Širdis virš skydo ir jo šone skiriasi. Viršutinė širdis suvuta iš juostos, kurios galai viršuje persipynę ir išvesti į išorę, o šoninė širdis suvuta iš juostos, kurios galai susukti į ratukus ir tik tada išvesti į išorę. Skydą juosia dvigubas juostinis ratelis su taškučių eilute tarp juostų. Reverse yra suriesta žuvis, prie jos uodegos žymūs trys taškai. Žuvį supa įrašas tarp dviejų taškinių ratelių. Virš žuvis kairėje pusėje gerai matyti vieno įrašo raidė-ratelis. Tai veikiausiai O. Prieš laikrodžio rodyklę matyti persuktą raidę Г primenantis ženklas. Tai veikiausiai raidė H, žinoma iš kitų Jogailos monetų. Dar toliau eina vėlgį raidę Г primenantis ženklas. Sprendžiant iš visko įrašas įrašytas atvirkščia kryptimi, prieš laikrodžio rodyklę. Matavimai rodo, kad įrašą gali sudaryti šeši-septyni ženklai. Labai panašu, kad tai žodis ЮГАЙЛО (Jogaila). Toks įrašas niekuo nestebina, nes vėlesnėse monetose yra panašūs įrašai: КННЗЪ ЮГАЙЛО (Kunigaikštis Jogaila). Įdomu, kad rašytiniuose šaltiniuose Jogailos vardas dažniausiai rašomas ЮГАЙЛО. Gal monetoje esantis įrašas paveiktas lietuvių, lenkų ar lotynų kalbų fonetikos?

Jogailos moneta su Jėzaus Kristaus simboliu iš Šeimyniškių piliakalnio stebina savo savita išvaizda. Joje yra maskvietiškių, totoriškių ir vokiškių monetų bruožų. Labai panašu, kad Vilniuje dirbo meistras, kurį laiką darbavęsis Maskvoje.

Aptartų monetų lietuviškumu politinė prasme jau niekas negali abejoti. Jose matome totoriškas viengubas širdis. Čia jos panaudotos kaip ornamentai. Bet, matyt, jose buvo išvelgtas politinis turinys, nes vėlesnėse monetose širdžių nebėra.

Įvykiai verčia keisti poziciją ir dėl Teodoro Karijotaičio monetos. Viešėdamas Vilniuje lenkų numizmatas Borys Paszkiewicz su Lietuvos nacionalinio muziejaus numizmate Dalia Grimalauskaite apžiūrinėjo mano spalvotas skaidres su Teodoro Karijotaičio moneta. Abu jie monetoje išvelgė ne karūnuotą valdovo veidą, o dvi gotiškas raides, iš jų vieną raidę C. Taip, iš tikrųjų monetoje yra ne karaliaus portretas, kaip anksčiau manėme, bet tos dvi gotiškos raidės. Klaida nutiko dėl to, kad Teodoro Karijotaičio monetą Ukrainos heraldikos parodoje matėme labai trumpai, nors ir išimtą iš ekspozicijos. Vaizdas buvo nelabai aiškus, o kas monetoje pavaizduota, reikėjo apsispręsti labai greitai. Be to, lietuviškoje numizmatikoje nieko panašaus nebuvome matę. Logiškai, Teodoro Karijotaičio monetoje po karūna turėjo būti Jogailos arba Zigmanto inicialai. Nei W, nei S monetoje neišvelgiau, bet liko klausimas, kodėl neišsikalęs valdovo veidas: nesimato akių, tik nosis, kodėl nesimetriškos plaukų sruogos dešinėje ir kairėje pusėje, kodėl plaukai tokie ilgi ir pasmąkrėje susukti į ratukus. Tokios turėjo būti lietuviškos monetos. B. Paszkiewicz ir D. Grimalauskaitė, sprendami apie monetoje esančius atvaizdus, jautėsi laisviau ir drąsiau už šių eilučių autorių, veikiama lietuviškos monetos stereotipo. Panašią nesėkmę patyrė mokslininkai, bandę seniausios lietuviškos numizmatikos problemas spręsti pasitelkdami lietuviškąją sfragistiką. Jų išankstiniu nusistatymu tarp šių objektų turėjo būti pačių glaudžiausių sąsajų. Realybė parodė, kad tokių sąsajų nėra arba jos labai menkos. Iš esmės šie objektai vystėsi nepriklausomai vienas nuo kito, vykdė visai skirtingas funkcijas.

Kokios raidės yra karūnuotos Teodoro Karijotaičio monetoje? Pirmoji raidė yra gotiška C, o antroji raidė yra gotiška O. Ką galėtų reikšti šios raidės. Tai aiškiai ne kurio nors Karijotaičio vardo ir titulo santrumpa. C dar galėtų būti "Constantinus", bet tada neaišku, ką galėtų reikšti raidė O. Karūnuotas raides randame kaimyninės, to pat meto vengrų valdomos Slovakijos monetose. Raidės reiškia monetų kaldinimo vietų, meistrų ir pareigūnų inicialus. Tai gi mums rūpimu klausimu galimos kelios išvados. Arba monetoje yra įrašo "Camenitz Oppidum" santrumpa, arba ten yra miesto ir meistro ar pareigūno inicialai. Gali būti ir sudėtingesnis variantas. Pavyzdžiui, dviejų asmenų inicialai arba vieno asmens du inicialai. Junginyje "Camenitz Oppidum" gali būti sukeistas žodžių eiliškumas, kas monetose pasitaiko dažnai. Dar svarbu, kad Kamenecas dokumentuose vadinamas "oppidum", o ne "castrum" ar "civitas".

P. S. Straipsnis atiduotas spaudai 1996 m. pabaigoje.

□ ATRADIMAI

## KAMANŲ APKALAS SU ŽYGMANTO III AUGUSTO PORTRETU

EUGENIJUS IVANAUSKAS

Iš rašytinių šaltinių žinome, kad Lietuvos valdovų dvaruose buvo auginami kariuomenei skirti žirgai. Juos auginę žmonės vadinami žirgininkais. Įvairiose Lietuvos vietose išsibarstę Kaniūkų ir Maštalierių kaimai. Iki šiol nieko nebuvo žinoma apie valdovų dvaruose auginamų žirgų aprangą. Todėl 1976-1992 m. Kaune, iš Nemuno vagos ties Muziejaus gatve iškastose žemėse rasti kamanų apkaustai šiek tiek padeda spręsti šį nelengvą klausimą.

Iš viso tose žemėse rasti du dideli, apvalūs, gaubti alaviniai apkalai, vienas toks pat mažas ir pailgos juostelės suapvalintu galu pavidalo apkalas. Dideliais apkalais buvo sukabinti kamanų diržai. Mažasis apkalas galbūt tik puošė kamanų diržą, tuo tarpu pailguoju apkalu veikiausiai buvo apkaltas diržo galas.

Viename didžiajame apkale matome valdovo su šarvais ir kepuraitė atvaizdą. Valdovas pavaizduotas iki juosmens, su kalaviju dešinėje rankoje ir etmono buože kairėje rankoje. Visai tokį patį Žygimanto III Augusto atvaizdą matome 1567 m. Dancige kaldintame taleryje. Manoma, kad šis sutapimas neatsitiktinis. Veikiausiai aptariamieji apkalai gaminti Dancige, matyt, paskutiniaisiais Žygimanto III Augusto valdymo metais.

Kiti apkalai puošti augaliniais ornamentais, stilizuotais gėlių žiedais ir lapais. Ornamentika būdinga antrajai XVI a. pusei.

Nėra abejonės, kad šarvuotas Žygimantas III Augustas apkale pavaizduotas kaip vyriausiasis kariuomenės vadas. Apkalai nepasidabruoti ir nepaauksuoti, todėl jie tikriausiai priklausė neprivilegijuotą padėtį visuomenėje užimančio asmens karo žirgo kamanoms. Sprendžiant iš visko, tai - Lietuvos samdytos kariuomenės žirgo kamanų papuošalai. Be abejo, tai labai reti papuošalai. Priminsime, kad vienas didelis apkalas su augaliniu ornamentu rastas Skrebinų, esančių Jonavos rajone, senkapių teritorijoje. Galbūt tokių radinių yra ir daugiau.



# BAUŠIŠKIŲ PILKAPYNAS

Ką byloja archyviniai duomenys apie Baušiškių pilkapyną?  
Ar verta jį dar saugoti?

## POVILAS TEBELŠKIS

**B**aušiškių pilkapynas (archeologinėje literatūroje dar žinomas Bogušiškės, Radišių, Piliakalnio pavadinimais) yra buvęs Rokiškio raj. Kamajų sen. Baušiškių kaime, 0,9 km į šiaurės rytus nuo Baušiškių kaimo kapinių, 0,1 km į pietus nuo Baušiškių piliakalnio (AR 925) (pav. 2), į vakarus nuo Kuosiu-Radišių kelio. Pilkapynas yra jau seniai sunaikintas, tačiau nuo XIX a. antrosios pusės iki mūsų dienų apie šį archeologijos paminklą išliko įdomių duomenų. Trumpai apžvelkime šią informaciją.

Lietuvos Mokslų akademijos bibliotekos Rankraščių skyriuje, T. Daugirdo fonde yra išlikę medžiagos apie šį pilkapyną: 1882 m. pilkapyno planas, vieno iš pilkapių planas bei pjūvis, o taip pat nežinomo autoriaus trijų lapų rankraštis, kuriame trumpai aprašomas Baušiškių (Bogušiškių) pilkapynas [5]. Plane pavaizduotos dvi pilkapių grupės: vienoje jų, esančioje arčiau piliakalnio, buvo trys pilkapiai (Nr. 1-3). Jų skersmuo atitinkamai 8, 5 ir 9 m, aukštis - apie 1,5 m. Pilkapiai apdėti akmenų vainikais. Atstumas tarp pilkapių 8-13 m.

Antra pilkapių grupė pažymėta į pietus-pietvakarius nuo pirmosios. Joje buvo penki pilkapiai (Nr. 4-8). Jie mažesni bei žemesni už pirmosios grupės pilkapius, taip pat turi akmenų vainikus. Pilkapio Nr. 4 jau tuo metu tebuvo išlikusi tik pusė. Antra pilkapių grupė buvo ant Radišių ir Bogušiškių kaimų ribos. Tuo metu pilkapių teritorija priklausė Bogušiškių kaimo valstiečiui Matui Diržiui. Apie

1882 m. jis bandė kasinėti pilkapius. Tais metais sudarytame pilkapyno plane iš aštuonių pažymėtų pilkapių šeši jau buvo iškasinti, neiškasti liko tik pilkapiai Nr. 4 ir Nr. 7. Rank-



1 pav. Baušiškių pilkapių (AV 2048) vieta iš pietvakarių pusės

raštyje pažymėta, kad pilkapiuose žmonių kaukolės buvo prie akmenų, o kojos - link pilkapio vidurio [5]. Jau minėtame pilkapyno plane



2 pav. Baušiškių piliakalnis (AR 925) iš pietryčių pusės

yra nubraižytas pilkapio Nr. 1 planas bei jo pjūvis, kur šie kapai pavaizduoti būtent taip (pav. 3).

Kasinėjant pilkapius Nr. 1-3 buvo randa- mi žalvariniai dirbiniai, o pilkapyje Nr. 8 rastas geležinis kirvukas. Tikslėsiu duomenų apie pilkapyje Nr. 1 rastus dirbinius pateikia

Jonas Puzinas, nes 1939 m. jis bendravo su aukščiau minėtu M. Diržiu. J. Puzinas rašo, kad Matas Diržys jam pasakojo pilkapyje Nr. 1, apie 60 cm gylyje prie griaučių kaklo srityje radęs žalvarinę antkaklę kūginiais galais su pakabučiais, tris ar keturias juostines žalvarines apyrankes. Pilkapyje rasti ir trys žalvariniai smeigtukai. Visi radiniai svėrė apie keturis svarus. Jais susidomėjo Južintų klebonas Dižulskis, ir jie per Rokiškio grafienę Pšezdec-

kienę buvo nugabenti į Petrapilį. Už radinius M. Diržys gavęs 25 rublius [7:2-3]. Pilkapius kasinėjo ir kiti kaimo gyventojai, tačiau nieko įdomaus nerado.

F. Pokrovskio duomenimis, XIX a. pabaigoje pilkapyno teritorijoje tebuvo išlikę tik trys ovalo formos pilkapiai apdėti akmenimis - kiti pilkapiai jau buvo sunaikinti ariant [6:46-47]. P. Tarasenko 1928 m. išleistoje "Lietuvos archeologijos medžiagoje", remdamasis F. Pokrovskiu, taip pat nurodo prie Baušiškių piliakalnio išlikusius tris apskritus, akmenimis apdėtus pilkapius [8:103].

1939 m. rugpjūčio mėn. 3-7 d., J. Puzinui tyrinėjant netoliese esančius Kuokščių pilkapius, Rokiškio muziejaus vedėjas P. Bliūdžius jam pranešė, kad Piliakalnio viensėdyje, Kostokalnio žemėje yra ardomi pilkapiai (nuo vieno jau buvo baigiami nurinkti akmenys). Žemės savininkas 1932 ar 1933 m. pilkapyje rado žalvarinę antkaklę kūginiais galais, žalvarinių keturkampio bei apskrito pjūvio apy-

❖ **Povilas Tebelškis** (g.1950) 1968 m. baigė Vilniaus universiteto Istorijos fakultetą. Nuo 1981 m. dirba Kultūros paveldo centre, archeologas. Tyrinėjimų sritis - šiaurės ir šiaurės rytų Lietuvos geležies amžiaus paminklai.

rankių suapvalintais galais, žiedų. Šiuos radinius jis 1934 m. perdavė į Rokiškio muziejų, kur jie saugomi ir šiuo metu (Rokiškio krašto tyros muziejuje saugoma antkaklė iš Baušišk-

kių iš tikrųjų yra ne kūginiais, o trimitiniais galais) (pav. 4). J. Puzinas mini, kad kai kurie senesnieji Baušiškių kaimo gyventojai tikino esą pilkapius yra kasinėjęs ir kunigas Juozas

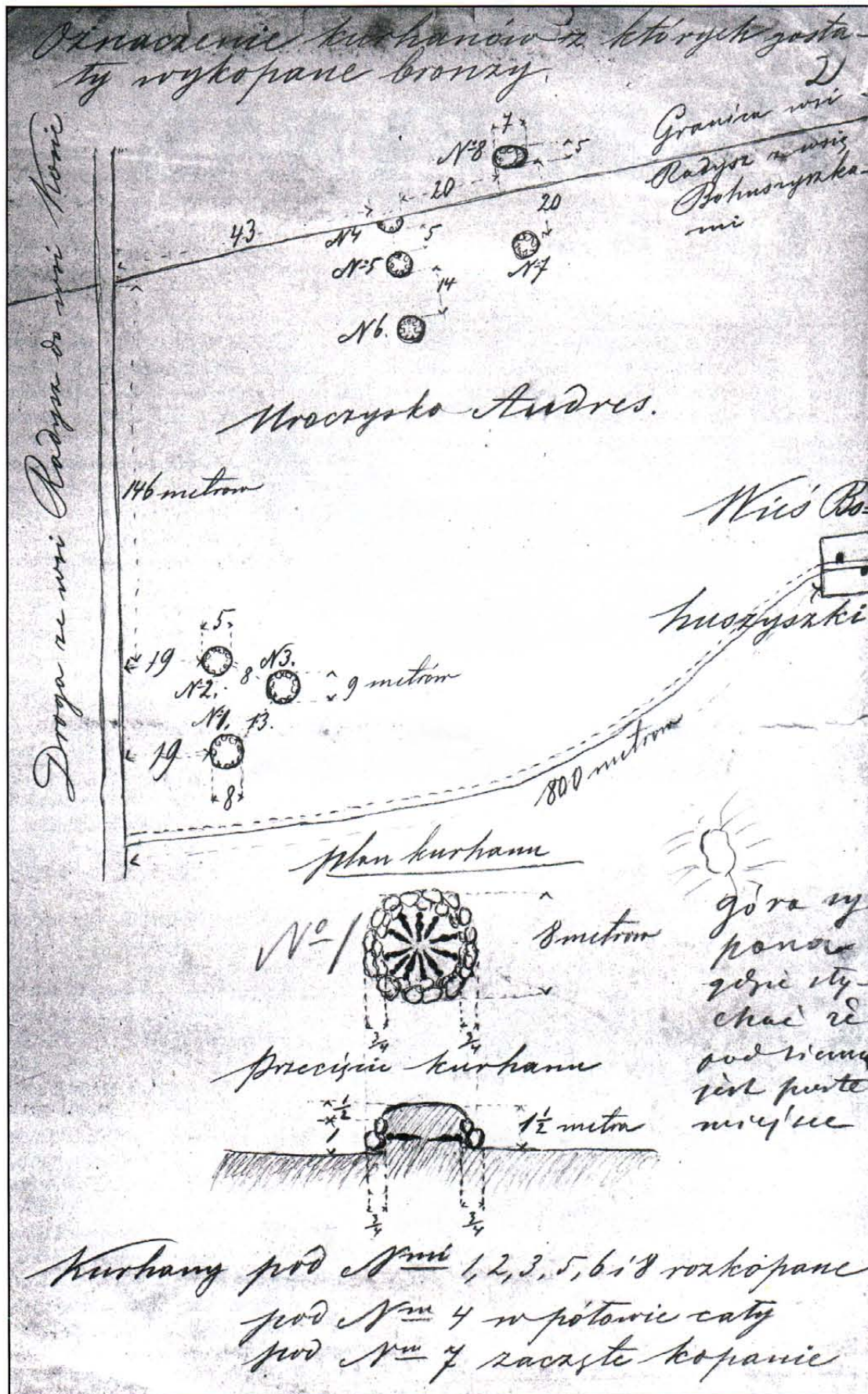
Žiogas. Neturint tikslesnių duomenų kategoriškai tai teigti sunku, nors yra žinoma, kad prieš I Pasaulinį karą J. Žiogas kurį laiką kuni-

gavo netoli esančiuose Rageliuose bei kasinėjo Norkūnų, Kubiliškio, Mičiū-

nų pilkapius [3]. Nežiūrint į tai, kad pilkapiai jau buvo iškasinėti XIX a. pabaigoje, J. Puzinas 1939 m. žvalgė ir tyrė Baušiškių pilkapių liekanas, tikėdamasis rasti bent vieną nesuardytą kapą. Du iš trijų pirmosios grupės pilkapių jam dar atrodė neliesti (1882 m. plane tai pilkapiai Nr. 1 ir 3), o trečias (1882 m. plane - Nr. 2) buvo suardytas: beveik visi akmenys jau buvo nurinkti, o pilkapio viduryje iškasta maž-

daug 3x2,5 m dydžio ir apie 1 m gylio duobė. Įdomu tai, kad J. Puzinas aprašė ir antrą pilkapių grupę, esančią miškelyje prie Radišių kaimo žemės ribos. Čia dar buvo pastebimi keturi apie 70-80 cm aukščio pilkapiai, apdėti akmenimis. Ant jų viršaus prikrauta nedidelių akmenų, greičiausiai surinktų nuo dirvos [7:2]. Nežinia dėl kokių priežasčių J. Puzinas tyrė ne

antros grupės pilkapius (atrodo, tuo metu geriau išlikusių), o pirmos grupės du pilkapius. Tyrinėdamas pilkapių Nr. 1 (1882 m. plane tai pilkapis Nr. 3), J. Puzinas nustatė, kad jo pakraščiai ratu apdėti akmenimis. Po ariamos žemės sluoksniu visame akmenų vainiku apsuptame plote susidurta su juoda, maišyta žeme. Ypač juoda žemė su anglių priemaišomis buvo pagal akmenų vidinę pusę. 20 cm gylyje rastas žalvarinės grandinės fragmentas, taip pat aptikta žmonių kaulų iš suardytų kapų (pav. 5:1). 1 m gylyje susidurta su buvusiu žemės paviršiumi. Pilkapis Nr. 2 (1882 m. plane - Nr. 1) taip pat buvo apdėtas nevienodo dydžio akmenimis, kurie vietomis jau buvo nuimti. Pačiame pilkapio centre buvusi apskrita, apie 1,5 m skersmens duobė, o kitose pilkapio dalyse - dar kelios panašios duobės. Pietrytinėje pilkapio dalyje, 50 cm gylyje rasti suardyti vaiko kaulai ir maža ap-



3 pav. 1882 m. Baušiškių pilkapyno situacijos planas, pilkapio Nr. 1 planas ir pjūvis

skrito pjūvio apyrankė (pav. 5:II). Tame pačiame gylyje, apie 195 cm į pietus nuo apyrankės surasta puodų šukių. 60 cm gylyje prasidėjo nejudinta žemė (įžemis) - tamsiai geltonas priemelis [7:5].

Pilkapis Nr. 3 buvęs į rytus nuo pilkapio Nr. 1. Šio pilkapio skersmuo 5,2 m, aukštis - 1,2 m. Pilkapio viduryje iškasta 3x2 m dydžio ir 0,9 m gylio duobė. Pilkapis buvęs apdėtas stambiais akmenimis, tik jų didžioji dalis jau nurodinta (pav. 5:III). Šio pilkapio J. Puzinas netyrė - laikė jį visiškai suardytu.

Baušiškių pilkapynas trumpai minimas ir M. Gimbutienės straipsnyje (čia jis vadinamas Piliakalnio vardu ir datuojamas senuoju geležies amžiumi) [1:13].

1970 m. Mokslinės metodinės kultūros paminklų apsaugos tarybos archeologai žvalgė Baušiškių pilkapyną. Žvalgymo ataskaitoje konstatuota, kad pilkapių vietoje yra tik lygus ariamas laukas. Likusių 3 pilkapių liekanos sunaikintos vietos žuvų ūkiu [2:15]. Tokia pat informacija pateikta ir vėlesnėje archeologinėje literatūroje [4:26-27]. Po 1985 m. Mokslinės metodinės kultūros paminklų apsaugos tarybos ekspedicijos 1987 m. gruodžio mėnesį Baušiškių pirmos pilkapių grupės vieta įtraukta į vietinės reikšmės archeologijos paminklų sąrašą (AV 2048).

Įvairiu laiku Baušiškių pilkapiuose aptikti radiniai leidžia juos datuoti III-IV a. ir priskirti juos didelėje teritorijoje žinomų pilkapių su akmenų vainikais ir nedegintais palaidojimais



4 pav. Radiniai iš Baušiškių pilkapyno (RKM 152-157, 168, 172)

kiškio raj.), Muoriškiuose, Skrebiškiuose (Biržų raj.), Stuburuose, Girsteikiuose, Bajoriškiuose, Drulėnuose (Kupiškio raj.) ir kitur.

1996 m. gegužės mėnesį šio straipsnelio autorius žvalgė Baušiškių pilkapių vietą. Išskyrus vieną kitą akmenį pilkapių liekanų nebėra. Dalis teritorijos prieš kurį laiką išarta gilioju arimu ir apsodinta pušelėmis (pav. 1). Apžvelgus šio paminklo istoriją peršasi išvada, kad šis vertingas III-IV a. laidojimo paminklas yra sunaikintas ir jo tolesnis saugojimas vargu ar tikslingas.

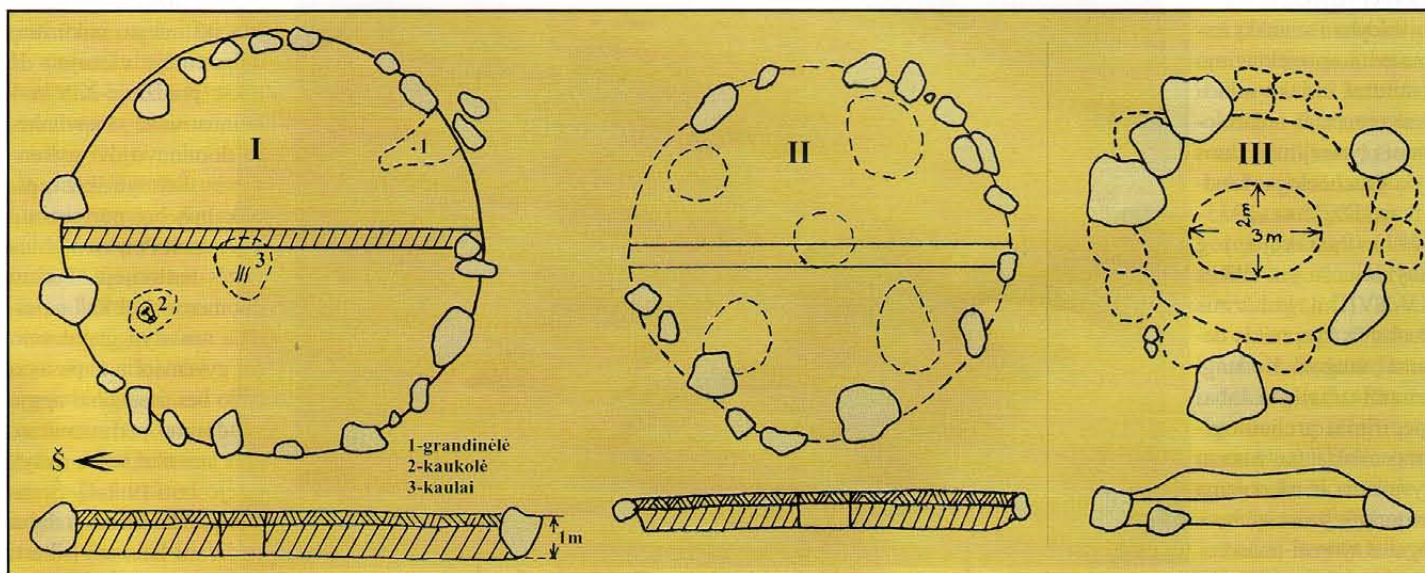
Rokiškio ir Utenos rajonuose, žvalgymo ataskaita. Kultūros paveldo centro archyvas, F 27, ap. 1, b. 15.

3. Juodelis S. Norkūnų pilkapių kasinėjimų ataskaita. Lietuvos istorijos instituto AS archyvas, Nr. 293.

4. Lietuvos archeologijos atlasas. V., 1977, T. III.

5. Lietuvos MA bibliotekos Rankraščių skyrius, F 92, s. v. 10.

6. Покровский Ф. Археологическая карта Ковенской губернии. 1899.



5 pav. Pilkapių Nr. 1-3 planai ir pjūviai (iš J. Puzino 1939 m. tyrinėjimų ataskaitos)

grupei. Tokie pilkapiai žinomi nuo Telšių raj. vakaruose iki Zarasų raj. rytuose. Baušiškių pilkapiai buvo teritorijoje, kur šiek tiek vėliau (I tūkst. antroje pusėje) gyveno sėlių gentis. To paties laikotarpio pilkapių būta Kuokščiuose, Vaineikiuose, Kubiliškyje, Kalpokuose (Ro-

#### Literatūra

1. Alseikaitė-Gimbutienė M. Kapų tipai Lietuvoje priešistoriniais laikais // Gimtasai kraštas. 1943, T. 6, šas. 31.

2. Daugudis V. 1970 05 29-06 27 archeologinių paminklų, esančių Anykščių, Molėtų,

7. Puzinas J. Piliakalnio vs. Kamajų vls., Rokiškio apskr. pilkapių tyrinėjimų apyskaita. Lietuvos istorijos instituto AS archyvas, b. Nr. 340.

8. Tarasenko P. Lietuvos archeologijos medžiaga. K., 1928.

# SENIEJI ANYKŠČIAI

Kada ir kaip formavosi senoji Anykščių gyvenvietė, kur aptiktas seniausias miesto kultūrinis sluoksnius?

GINTAUTAS ZABIELA

**L**ietuva, skirtingai nei daugelis Europos šalių, negali pasigirti senais miestais. Pirmieji miestai čia atsirado XIV a. Dauguma jų pradėjo kurtis tik po 1410 m., kuomet kraštas atsikvėpė po du šimtus metų trukusio karo su Ordinu. Tarp jų buvo ir Anykščiai, palyginus nedidelis Rytų Lietuvos miestelis. Per pastaruosius kelis šimtmečius Anykščiai išgarsėjo kaip savotiška literatūros sostinė.

Anykščių senamiesčio kultūriniai sluoksniai pradėti tirti tik 1990 m., kuomet Anykščių miesto valdyba Paminklų restauravimo-projektavimo institutui užsakė atlikti žvalgomojus archeologinius tyrinėjimus. Juos vykdė archeologas Liudvikas Dzikas (1955-1991). Paaiškėjo, jog Anykščiuose yra išlikęs XV-XVIII a. kultūrinis sluoksnius, kurį reikia dėramai saugoti. Kadangi senamiesčiai yra labai specifiniai archeologijos paminklai (tai žmonių gyvenama ir naudojama teritorija), juose archeologiniai tyrimai įmanomi tik naujų statybų, komunikacinių tranšėjų kasimo ir pan. vietose. Nuo 1991 m. tokius kasinėjimus Anykščiuose kartu su A. Baranausko ir A. Vienuolio-Žukausko memorialiniu muziejumi vykdo šio straipsnio autorius. Iki 1996 m. 40 senamiesčio vietų ištirtas bendras 300 m<sup>2</sup> dydžio plotas. Plačiausiai tyrinėta A. Baranausko paminklo vieta, kur 1991-1992 metais ištirtas bendras 142 m<sup>2</sup> plo-

tas. Po šešių darbo metų jau galima padaryti kai kurias išvadas apie Anykščių miesto raidą, papildyti rašytinių šaltinių duomenis.

Senoji Anykščių miesto istorija palyginus gerai aprašyta ir tyrinėta, nors rašytinių šaltinių iš XV-XVIII a. nėra gausu [3:5-12]. Neseniai išaiškinta ir seniausioji Anykščių paminėjimo dokumentuose data - 1440 m. liepos 22 d. [2:51]. Anykščių bažnyčia buvo įkurta apie XV a. vidurį [4:10]. Iki XVI a. reikšmingesnis buvo Anykščių dvaras, priklausęs didžiajam kunigaikščiui. Dvaras stovėjo Anykštos dešiniaja-

Panevėžys. Vėliau miesto augimui labai trukdė karai bei gaisrai (pastarieji yra svarbūs datuojant senamiesčio kultūrinius sluoksnius, nors žinomi toli gražu ne visi). Iš didesniųjų Anykščių gaisrų paminėtini buvę 1557, 1566, 1773 m. Išsamesni atskirų miesto dalių aprašymai žinomi tik nuo XVII a. vidurio, o viso miesto - pradedant 1780 m. Archeologinių tyrinėjimų duomenys gali žymiai papildyti mūsų žinias apie XV-XVIII a. Anykščius.

Kaip gyvenvietė Anykščiai išaugo nuo seno tankiai gyvenamame regione [8:21-47].

Didžiausią reikšmę tam turėjo Šventoji, ties kuria Anykščių apylinkėse kryžiuosiai prekybiniai keliai. Jau iki miesto įsikūrimo dabartinėje vietoje - II tūkst. pradžioje-XIV a. - artimiausiose jo apylinkėse dominavo dvi gyvenvietės: Šeimyniškių piliakalnis bei neįtvirtinta gyvenvietė Anykščių dvarvietės teritorijoje. Turimi duomenys kol kas neleidžia nustatyti glaudesnio šių gyvenviečių tarpusavio ryšio bei tiesioginio apgyvendinimo perimamumo, nors tam tikri saitai, matyt, turėjo būti [9:2-4]. Šiandieną aišku viena: miestui

(pradžioje tai buvo nedidelis kaimas) įsikurti pasirinktas aukštokas smėlingas Šventosios kairysis krantas ties natūralia brasta per upę. Žmonės šioje vietoje gyveno dar žalvario amžiuje. Tyrinėjant A. Baranausko paminklo vietą 1991 m. buvo surastos brūkšniuoto puodo liekanos [10:75]. Sprendžiant iš išlikusių šukių puodo būta gana didelio - apie 40 cm skersmens, su nežymiai profiliuotu kakleliu. Neto-



1 pav. Titnaginiai kirveliai iš Anykščių

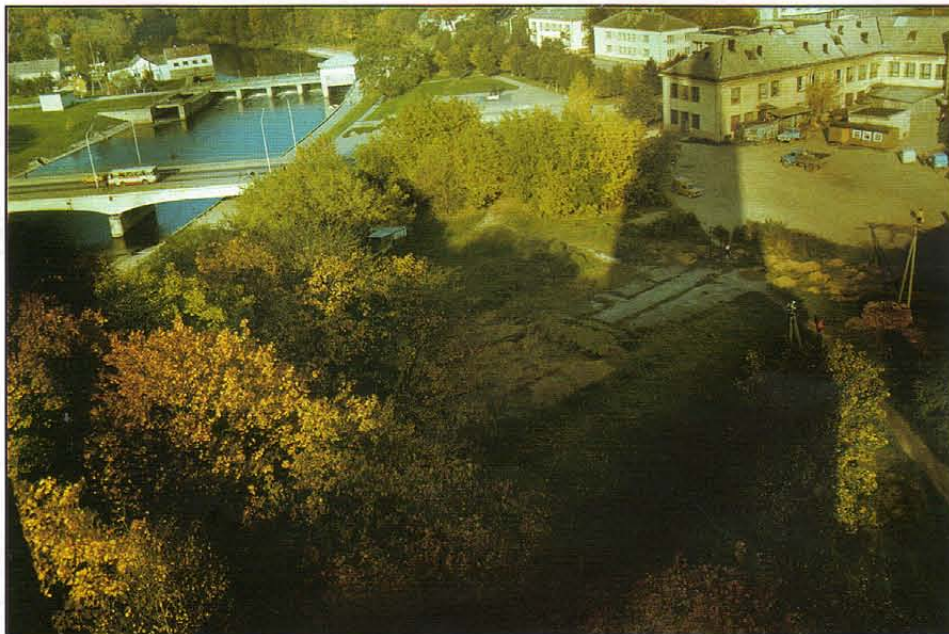
me krante, apie 1 km į šiaurės rytus nuo bažnyčios, maždaug dabartinės cerkvės teritorijoje. Senoji dvarvietė surasta ir truputį tyrinėta 1990-1991 m., tačiau joje kol kas rasti tik XVI-XIX a. kultūriniai sluoksniai [6:44-48]. Panašu, kad dvaro rūmai stovėjo dabartinės cerkvės vietoje. XVI a. viduryje Anykščiai Lietuvos Didžiosios Kunigaikštystės išdui mokėjo tokio pat dydžio mokesčius kaip Ukmergė, Utena ar



liese buvo rastas lėšio formos 7,8 cm ilgio su 4,4 cm pločio ašmenimis pilko titnago kirvukas. Kito pilko titnaginio kirvuko 5,7 cm ilgio fragmentas su 4,9 cm pločio ašmenimis rastas dabartinių Anykščių siaurės rytiniame pakraštyje, apie 2 km nuo pirmojo kirvelio radimo vietos (šie kirveliai saugomi Anykščių A. Baranausko ir A. Vienuolio-Žukausko memorialiniame muziejuje; čia saugomi ir visi 1990-1995 m. Anykščiuose bei jų apylinkėse rasti archeologiniai dirbiniai). Abu kirveliai irgi gali būti datuojami žalvario amžiumi [1:85] (pav. 1).

Kiti Anykščių senamiesčio radiniai yra iš viduramžių. Kaip ir būdinga senamiesčiams, gausiausiai rasta keramikos, žymiai mažiau koklių, dar mažiau stiklo bei metalo dirbinių. Ši padėtis bei menkos mūsų žinios apie viduramžių Lietuvos mažuosius miestus kol kas leidžia šiuos radinius datuoti tik amžiaus tikslumu.

Iš XV a. Anykščiuose rasta tik keramikos. Tai gana trapios su gausoka akmenukų priemaiša masės (daugiausia juodos spalvos) šukės. Puodų angos - 15-22 cm su nežymiai atlenktomis iš šonų briaunomis. Petelių srityje puodai būvę ornamentuoti bangele arba pailgiais įspaudėliais. Šios keramikos rasta Anykščių senamiesčio vakarinėje dalyje, į rytus nuo bažnyčios, šalia kelio link brastos per Šventąją (pav. 3). Ji aptikta apatiniame, apie 10 cm storio kultūrinio sluoksnio horizonte, kuriame pasitaikė ir smulkių molio tinko gabalėlių. Šie skurdūs duomenys rodo, kad XV a. Anykščiai buvo nedidelis kaimas, įsikūręs prekybiniu atžvilgiu svarbioje vietoje ir todėl augantis kaip miestas. Namai buvo mediniai, stovėję retokai, gyvenamosiomis sodybomis šalia link brastos einančių kelių, ūkiniais pastatais į kiemo gilumą. Nuo

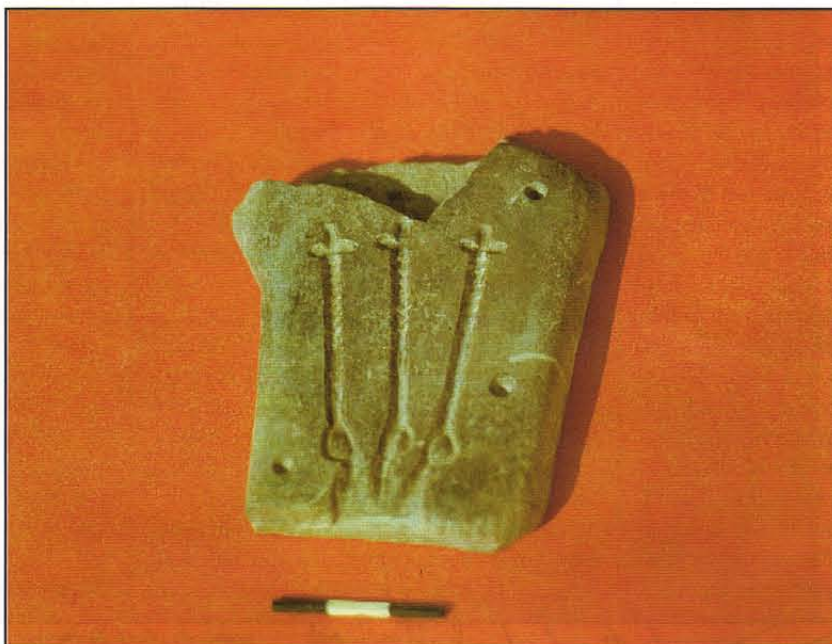


3 pav. Vaizdas iš bažnyčios bokšto į seniausių Anykščių senamiesčio dalį. Centre matyti 1991 m. tyrinėtas plotas

Kurklių bei nuo Svėdasų ateinančių kelių sankryžoje pastatyta bažnyčia bei įrengta turgavietė (pav. 4:1). Toks tradicinis Anykščių planas iš esmės nepakito per visus viduramžius, tik papildydavo naujomis gatvėmis.

XVI amžiuje Anykščiai sparčiai auga ir

stiprėja, tapdami tikru to laiko miestu. Jau yra ne kartą pastebėta, kad storiausi kultūriniai sluoksniai nugula gyvenviečių nykimo laikais, o joms intensyviai vystantis tokie sluoksniai



2 pav. Akmeninė liejimo forma

būna ploni. Anykščiai patvirtina šią išvadą. XVI a. kultūriniai sluoksniai čia menki, tačiau žymiai turtingesni radiniais. Keičiasi ir pats radinių pobūdis. Šio laikotarpio keramika kietesnės masės su mažiau priemaišų, pakraščeliai labiau profiliuoti. XVI a. pirmoje pusėje puodai dar puošiami bangėlės ornamentu petelių srityje, vėliau ornamentas išnyksta. Tyrinėjimų

ginės apkaustai (trys vienu metu) (pav. 2), ki-toje - kažkoks ornamentuotas apkalas. Piniginės liekanos, puoštos labai panašiais apkalais, aptiktos 1910 m. J. Basanavičiaus tyrinėtame

Šeimyniškielių senkapyje, esančiame 3 km nuo Anykščių. Kadangi taip puoštos piniginės randamos XVII a. pirmosios pusės kapuose [11:390], Anykščių juvelyras dirbo ne anksčiau nei XVI a. pabaigoje. Toje pat Vilniaus gatvėje panašiu laiku bus dirbęs ir kalvis. Tyrimų metu surinkta apie 80 geležies gargažių, sveriančių 40 kg [7:243]. XVI a. antroje pusėje Anykščiuose pasirodo ir kokybiška importinė keramika bei kokliai. Importinė keramika bal-

tos molio masės, plonasienė, dengta rusva, gelsva ar žalia glazūra. Puodai bei ašočiai petelių srityje paprastai buvo puošiami įkirtelių ar tinkelio ornamentu. Anykščiuose XVI a. sluoksnuose jos negausu (sudaro vos kelis procentus nuo bendro šukių skaičiaus). Ankstyviausi Anykščiuose surasti žaliai glazūruoti kokliai, puošti stilizuotų augalų ar vazos su gėlėmis motyvais. Rečiau pasitaiko kokliai su dvigalviu ereliu, karniziniai kokliai su lelijos ir kaspino motyvu bei herbiniai kokliai. Pastarųjų rasta pora. Vienas jų vaizduoja karūnuotą pasagą su kryžiumi viduje (tai taip vadinamas lenkiškas herbas "Vanagėlis"). Kitas koklis neglazūruotas, su keturių laukų herbiniu skydu. Skydo kairėje apačioje pavaizduota strėlė perversa širdis, viršuje - gulbė, dešinėje apačioje - kryžius ir 4 pusbėniuliai, viršuje - 4 laukų skydas. Šiam

metu aptikta neabejotinų amatininkų veiklos pėdsakų, nors pačių dirbtuvių dėl riboto kasinėjimų ploto dar nesurasta. Pirmiausiai Vilniaus gatvės rajone rastos dvi akmeninės liejimo formos, liudijančios čia dirbus juvelyrą. Vienoje jų buvo liejami kryželio formos pini-

kokliui analogiško koklio plokštė buvo rasta 1991 m. tyrinėjant Anykščių dvarvietę [6:44]. Tai rodo, jog kažkoks dvaro valdytojas turėjo namus ir mieste. Abiejų herbinių koklių šeiminkai nenustatyti.

XVI a. Anykščių senamiesčio sluoksnio-

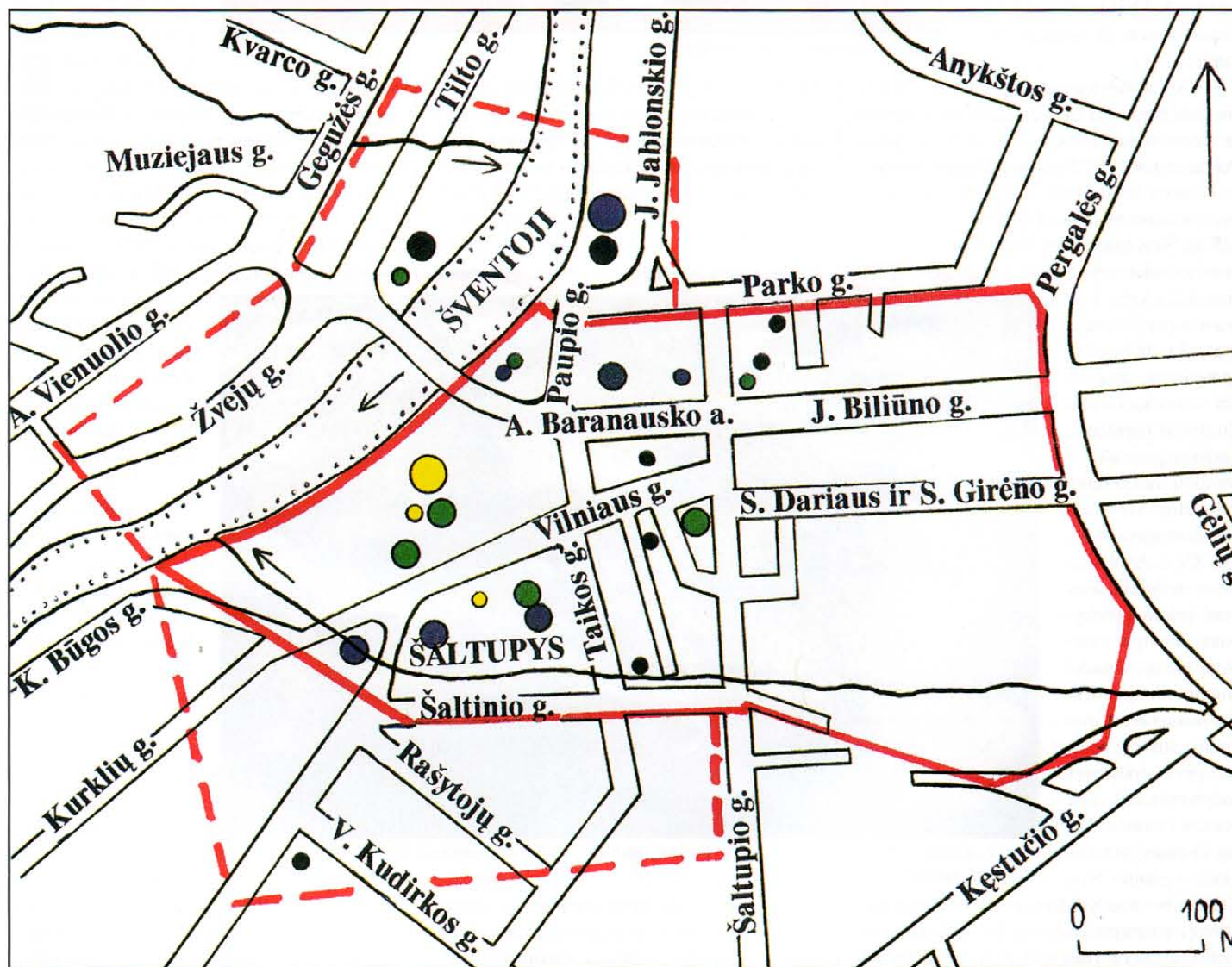
se aptikta ir daugiau retesnių radinių. Iš jų paminėtini geležinis 5,9 cm ilgio įtveriamosios strėlės antgalis trikampės formos plunksna (pav. 5) bei 1583 m. Stepono Batoro lietuviškas šilingas. Šiuo laikotarpiu mieste vis plačiau naudojamos geležinės vinys, stiklas, o kiemai grindžiami akmenimis. Tikriausiai XVI a. pabaigoje bus pastatyta į pietus nuo dabartinės bažnyčios stovėjusi mūrinė klebonija, kurios renesansiniu būdu (viena plytų eilė dėta galais, kita - išilgai) mūrytų sienų liekanos atkastos 1990 m. Keičiasi ir vietos puodžių gaminta keramika. Pradėtos naudoti lėkštės, ašočiai, kurių dalis jau glazūruoti. Puodų masė tampa geresnė, su smulkesnėmis priemaisiomis, dėl to plonėja jų sienelės, o patys indai tampa grakštesni. Visa turima medžiaga rodo, kad XVI a. Anykščiai įgauna aiškų miesto pobūdį. Atrodo, kad tuo metu pasikeitė ir turgaus aikštės vieta - nuo bažnyčios persikėlė į dabartinės A. Baranausko aikštės vietą, kur išliko iki Antrojo pasaulinio karo. Pats miestas išsiplėtė rytų kryptimi (pav. 4:2). XVI a. Anykščiuose, matyt, susiformavo ir pagrindinės gatvės. Iš rašytinių

šaltinių žinoma, kad XVI a. Anykščiuose jau gyveno rusai. O tai aiškiai rodo polietninį miestą pobūdį [3:8].

XVII a. Anykščių istorija - tolesnis miesto augimas, dažni sugriovimai bei gaisrai. XVII a. Anykščių kultūrinis sluoksnis storas, siekia daugiau kaip pusę metro. Jis prisotintas keramikos, gyvulių kaulų, degėsių, medinės statybos detalių. Pasitaikantys Lietuvos, Lenkijos bei Švedijos šilingai leidžia jį gana tiksliai datuoti. 1930 m. rytinėje senamiesčio dalyje buvo rastas šio laikotarpio monetų lobis [5:322]. Be dažnai pasitaikančių geležinių vinių ir įvairių skardelių, surasti du šiam laikotarpiui priklausantys geležiniai peiliai, raktas, dvi dvinarės žirkklės, batų pasagėlė. Vilniaus gatvėje atkasta ūkinė duobė, į kurią buvo suverstos tikriausiai kelių koklinių krosnių liekanos. Duobėje aptikti 4 pagrindiniai XVII a. koklių tipai, pasitaikantys Anykščiuose. Tai žalsvai-rusvai glazūruoti ar neglazūruoti kokliai su erelio atvaizdu ir data "1678"; neglazūruoti kokliai su augaliniu kiliminiu ornamentu; skaisčiai rausvai glazūruoti kokliai, vaiz-

duojantys du vienas į kitą plaukiančius delfinus, kurių apačioje yra stilizuota gėlė bei neglazūruoti puodyniniai kokliai. To meto krosnys Anykščiuose buvo puošiamos kamiziniais kokliais, kurių voleliu puoštų fragmentų aptikta toje pat duobėje. Kultūriniuose sluoksniuose pagausėja smulkių žalvarinių dirbinėlių bei stiklinių butelių fragmentų. Aptiktas 6,5 cm skersmens pilkai rudo stiklinio bokalo rantuotais kraštais dugnas (pav. 6) rodo, jog Anykščiuose šiame amžiuje buvo pradėti masiškiau naudoti stikliniai indai. Kelis procentus nuo bendros keramikos masės XVII a. sluoksniuose sudaro importinė glazūruota baltos masės keramika, kuri tikriausiai yra atvežta iš Kielcų Lenkijoje. Naudojamos vietos puodžių darbo molinės keptuvės (rasta kelios rankenos ir atsikros jų dalys).

XVII a. miestas dar labiau išsiplėčia, peržengdamas Šventąją bei Šaltupio upelį (pav. 4:3). Nors abu rajonai archeologų lieka beveik netyrinėti, Ažupiečiuose rasta XVI a. keramikos šukių, o XVII a. suardytuose sluoksniuose aptiktas vadinamasis "velnio pirštas", kurio



4 pav. 1990-1995 m. tyrinėtoms Anykščių senamiesčio vietoms: ● -XV a. sluoksniai, ● -XVI a. sluoksniai, ● -XVII a. sluoksniai, ● -XVIII a. sluoksniai, — saugomos senamiesčio kultūrinio sluoksnio paplitimo ribos, - - - galimos XVII-XVIII a. senamiesčio kultūrinio sluoksnio paplitimo zonos už saugomų kultūrinio sluoksnio ribų

vienas šonas skustas peiliu. Žinoma, kad tokių "pirštų" dulkėmis buvo gydomos kai kurios ligos.

XVIII a. Anykščiai tampa provincijos miestu ir gyvenimas juose sulėtėja, kaip ir paties miesto augimas. Šio laikotarpio kultūriniame sluoksnyje irgi dažni gaisrų pėdsakai, nes miestas po XVII a. vidurio karų taip ir liko medinis. Intensyvesnis miesto augimas prasideda tik XVIII a. antroje pusėje, kuomet pradėdami statyti mūriniai pastatai. Po 1773 m. gaisro, architektų duomenimis, Anykščiai iš buvusio radialinio plano perplanuoti į stačiakampį [3:14], nors archeologiniai duomenys tokio perplanavimo kol kas nepatvirtino (pav. 4:4).

Tarp radinių vyrauja gana grubi, storomis sienelėmis keramika, kuri vietos puodžių gaminta pagal šiuo laikotarpiu išplitusius masyvius ketinčius puodus. Plačiau paplinta ir langų stiklas, kurio duženų kultūriniuose sluoksniuose gana gausu. Miesto gyvenimo smukimą rodo ir menki XVIII a. koklių radiniai, kadangi puošnesnes krosnis išstūmė paprastos plytinės krosnys. Menkai rasta ir šio laikotarpio monetų. Tai infliaciniai 1660-1666 m. laikotarpiu nukalti Jono Kazimiero variniai lietuviški šilingai, apyvartoje buvę iki XVIII a. antros pusės (todėl labai nudėvėti) bei 1715 m. Švedijos Karolio XII erė.

XVIII amžiumi Anykščių senamiesčio archeologija ir užsibaiigia. Kraštui patekus į carinės Rusijos sudėtį atsiranda žymiai daugiau bei geriau išlikusių rašytinių šaltinių, pagal kuriuos jau galima plačiau aptarti miesto raidą. Nuo 1780 m. yra nemažai išlikusių inventorių bei detalesnių miesto planų, kurie ir yra pagrindiniai miesto istorijos šaltiniai. Archeologiniai duomenys vienu ar kitu atveju juos gali tik nežymiai papildyti.

Pabaigoje norisi trumpai apžvelgti dar neišspręstas senųjų Anykščių raidos problemas. Nuo 1991 m. Anykščių senamiesčio kultūrinis sluoksnis saugomas kaip respublikinės reikšmės archeologijos paminklas (AR 1882), kurio ribos eina Šventosios upe, J. Jablonskio, Parko, Pergalės, Leliūnų, Šaltinio, K. Būgos gatvėmis (pav. 4:5). Tokiu būdu susidaro apie

30 ha plotas, į kurį visas XV-XVIII a. Anykščių senamiestis, atrodo, netelpa. Dėl tyrinėjimų stoko lieka neaiškūs XVII-XVIII a. (o gal ir ankstesnių) kultūrinių sluoksnių paplitimas bei jų

trečdalyje senieji kultūriniai sluoksniai jau yra sunaikinti, kitame trečdalyje - smarkiai apardyti. Visų mūsų pareiga stengtis, kad galutinai nežūtų Anykščių miesto senosios istorijos liekanos, kurios kartu yra ir mažytė visos Lietuvos istorijos bei archeologijos dalelytė.

#### Literatūra

1. Bagušienė O., Rimantienė R. Akmeniniai gludinti dirbiniai // Lietuvos TSR archeologijos atlasas. V., 1974, t. 1.

2. Baliulis A. Anykščiai XV-XVIII a. // Anykščiai istorijoje, literatūroje, atsiminimuose. V., 1992.

3. Baliulis A., Miškinis. Anykščiai // Lietuvos TSR urbanistikos paminklai. V., 1979, t. 1.

4. Dubonis A. Iš Anykščių šv. Mato bažnyčios ir klebonijos praeities (XV a. vidurys-XVIII a.) // Anykščiai. Krašto istorijos kultūros puslapiai. 1994 m. antaras pusmetis, Nr. 7.

5. Ivanauskas E. Lietuvos pinigų lobiai. Paslėpti 1390-1865 metais. V., 1995.

6. Puodžiūnas G., Zabiela G. Anykščių dvarvietės tyrinėjimai 1990-1991 m. // Archeologiniai tyrinėjimai Lietuvoje 1990 ir 1991 metais. V., 1992, t. 2, p. 44-48.

7. Puodžiūnas G., Zabiela G. Anykščių senamiesčio kultūrinio sluoksnio kasinėjimai // Archeologiniai tyrinėjimai Lietuvoje 1992 ir 1993 metais. V., 1994.

8. Zabiela G. Anykščių apylinkių proistorė // Anykščiai istorijoje, literatūroje, atsiminimuose. V., 1992, p. 21-47.

9. Zabiela G. Vorutos bylos pabaiga arba dar kartą apie Anykščių proistorę // Anykščiai. Krašto istorijos kultūros puslapiai. 1994 m. pirmas pusmetis, Nr. 6, p. 2-4.

10. Zabiela G. Archeologiniai kasinėjimai Anykščiuose // Archeologiniai tyrinėjimai Lietuvoje 1990 ir 1991 metais. V., 1992, t. 2.

11. Zabiela G. Šeimyniškių senkapis // Lietuvos archeologija. V., 1995, t. 11.



6 pav. Stiklinio bokalo dugnas

išlikimo laipsnis Ažupiečiuose bei į pietus nuo Šaltupio upelio (pav. 4:6). Menki archeologiniai duomenys yra iš rytinės senamiesčio dalies. Labai perspektyvios tyrinėjimams yra drėgnos senamiesčio vietos (šalia Šaltupio upelio, prie Šventosios senvagės), kur galima tikėtis surasti išlikusio medinio užstatymo liekanų. Lieka neaiški ir senųjų Anykščių kapinių



5 pav. Geležiniai strėlių antgaliai

vieta. Atsakymų į šiuos klausimus paieška užtruks ne vienerius metus. Tačiau jais Anykščių senosios istorijos studijos nesibaigia. Visa, kas padaryta, tėra įžanga į Anykščių senamiesčio archeologiją. Būtina skrupulinga senamiesčio kultūrinių sluoksnių apsauga bei visapusiški tyrinėjimai žemės kasimo darbų giliau negu 40 cm vietose. Anykščiai paveldėjo labai sužalotą senamiestį. Iš minėto 30 ha ploto maždaug

## \* SUMMARY

In the introductory article **“Let’s evaluate the material already collected”**, Algirdas Girininkas brings up one important problem associated with the collection of material, its conservation and site excavation. He illustrates how it would be worthwhile to slow down certain types of site excavations, for example of different period Iron Age sites, and to intensify the analysis and publication of already excavated material, since much of the material is disintegrating in museums’ archives. The author suggests to only excavate sites which are threatened by destruction or that will contribute to solving a problem that is still unclear. Its time to stop the endless collection of archaeological material and to start a research era of systematizing Lithuanian prehistorical data.

In a continuation of his article, **“In search of Prussian origins. Prussian tribes in the beginning and middle of the 1st mil. - the Aistian period - the 1-7th centuries”**, Valdemaras Šimėnas presents the evolution of Prussian prehistory in one of the most turbulent periods of European prehistory: the Grande Migration. The author’s Sembian-Notangian cultural groups’ periodization of artifacts is presented in the article.

According to the author, isolated flat cemeteries appeared in Semba in the B<sub>1</sub> period (A. D. 20-70/80), while in northeastern Mosuria they already existed from the 1st cen.

In the B<sub>2</sub> period (A. D. 80-150), inhumation burials in which isolated rocks are found, increase in the Sembian-Notangian cultural group. Cremated individuals were buried in urns or without them. Riding horses were buried together with the women and men. Weapons began to be placed in the graves and the quantity of grave goods - ornaments - increased.

A Prussian cultural continuity is felt in the C<sub>1</sub> period (A. D. 200-250). Cultural ties changed. If earlier cultural ties occurred via the amber trade, at this time they came from the Black Sea - Jutland direction, which was tread by the Goths. Flat cremation cemeteries expand in Semba. Two regions differing in their burial traditions appear in the Mosurian group: flat cremation cemeteries expanded southwest of the Mosurian lakes and cairn barrows - north of the Suvalkai region. Biritualism existed in the latter group. A production center of enamelled items existed in the Mosurian region.

In the C<sub>2</sub>-C<sub>3</sub>/D<sub>1</sub> period (A. D. 250-450/475), Prussian ties with the Roman empire broke off, cultural stability dominated in the western Baltic tribal region, material culture became conservative. At this time, Semba became the cultural center of the western Balts. The unique burial mound cemetery in Switzerland in which a “duke’s” grave is distinguished belongs to this period.

In the D<sub>2</sub> period (A. D. 450/475-c. 550), Prussian culture experienced many novelties. According to the author, a warrior group that participated in the grand Migration assimilated with the Prussians. On account of the newcomers, the settlement territory of the western Balts expanded to the southwest, while the cultural center moved to the newcomers’ more densely populated settlement territory in the Aistmarės coastal region. Fingered brooches spread in Prussian territory. Urn burials disappear in this time period. The newcomers, probably Balts who participated in the grand migration marches, soon assimilated with the former locals, and larger cultural differences among the later western Balts is not noticeable. The latter events are probably associated with the arrival of Videvutis and Brutenis, written about in the Prussian annals and known in the Old Prussian oral tradition.

Prussian culture changes markedly in the E<sub>1</sub> period (A. D. 550-c. 600). The author believes that these changes in material and spiritual culture could be associated with inner group warfare. The results of these events will be examined in the next continuation of this article.

In the continuation of the article **“The black death graves at Laiviai”**, Sofija Budrytė writes about the archaeological material from the Laiviai cemetery, excavated in 1940 and 1949. The article was written in 1950 and is published because a portion of this cemetery’s material is disintegrating in museum archives due to poor post-war time conservation. The article describes flat cross pins, small chains and pendants. In another section, the reader is familiarized with various brooch types: spiral, hollow with widening concave terminals, animal terminals, banded and widening terminals. Spiral rings encountered in the Laiviai cemetery are described. The section about work tools describes socketed axes, knives, sickles, scythes, awls, whetstones, spindle whorls. Many socketed spearheads were found among the weapons. Among other artifacts, drinking horns, wire spirals, clay cups, small birchbark boxes, and textile remains are described. Among warrior and riding horse gear necessities are belts and mountings, spurs, bridle

bits. The article points out that the material encountered in the cemetery in 1940 and 1949 could be dated to the 8th-12th centuries.

In this issue of "Baltic archaeology", Russian archaeologist Vladimir Kulakov presents his article "**Sem-bian and Notangian ceramic ornamentation (C and D epochs)**". The author investigates a very rare theme associated with the evolution of ornamentation of these Prussian tribes' ceramics. He describes the change in engraved zoned ornamentation of grave urns of 2nd-4th cen. Prussian tribes. Two blocks of zoned ornamentation existed alongside each other and in certain cases appear in one complex of ceramics. The author discusses the Velbaras' cultural influence on Sembian and Notangian ceramic ornamentation and shows the ways in which separate and similar Prussian ornamental motifs could have appeared in the Černiachov culture. The author explains that the ritual indai encountered in the mentioned cemeteries is highly symbolic and that this symbolism was intact until the very end of Prussian culture existence - the 17th cen.

In "**A 16th cen. purse from the Rukliai cemetery**", Sandra Satkūnaitė describes the restoration process of a purse from the Rukliai cemetery, excavated in 1988 by D. Ribokas. After the purse's x-ray, its preparation and cleaning began. The purse was leather, sewn from a calf's hide. The leather was preserved with polyetilenglic and then soaked in a PEG-400 solution of water and ether alcohol. All of the purse's metal parts were mechanically cleaned and secured with polymer as well as covered by a protective wax cover. Two coins were found in the purse - Alexandrian denarians - allowing the purse to be dated to the first half of the 16th cen. Also found in the purse was a small item-amulet of bone mounted with metal; amulets of this type are encountered in other Middle Age cemeteries.

The publication of Gintautas Vėlius' article "**Kernavė's-Kriveikiškės' 13th-14th cen. cemetery and eastern Lithuania's graves**" is continued. The ornaments encountered at the Kernavė-Kriveikiškė cemetery are thoroughly described in the article. Among them are necklaces, pendants, bracelets, brooches, rings, pins and other grave goods - buttons, knives, fire flints, keys, needle-cases and needles. Another section of the article is devoted to the problem of the appearance of inhumation burials in eastern Lithuania in the 13-14th centuries. Here the author explains how the cremation tradition of the dead in eastern Lithuania did not disappear

due to the Catholic church's influence after Lithuania's baptism in 1387. The author argues that the Middle Age's city of Kernavė could have been ethnically diverse and that several faiths could have existed. The reasons for the decline of the cremation tradition starting the mid-13th cen. could have been internal - Mindaugas' baptism and the religious reform of Šventaragis, as well as external - the move of a portion of Jatvingians to Lithuania and the influence of neighboring Russian Orthodox countries.

In the article "**Numismatics news**", Eugenijus Ivanauskas examines two problems. One of them deals with the Lithuanian nature of coins depicting lions. The author shows that these coins are very similar to the coins with a spearhead and inscription "Pečatj", which raise no doubts concerning their Lithuanian nature. The second problem deals with the representation on the very rare Theodoras Ķarijotaitis coin. The author believes that this could have been an abbreviation of the inscription "Camenitz Oppidum".

In the article "**Riding horse bridle mountings with the portraite of Žygimantas Augustas III**", Eugenijus Ivanauskas describes two bridle mountings. The author believes that Žygimantas Augustas III as leader of the military forces is depicted on one of them. He is depicted with armor and a helmet. This mounting was found between 1976 and 1992 in Kaunas, while drudging the Nemunas channel. Judging by the author's research, these were tin-plated bridle mountings of the riding horses of Lithuania's mercenaries at that time.

In "**The barrow cemetery of Baušiškiai**", Povilas Tebelškis lays out the research history of the Baušiškiai site and presents thorough archival material that acquaints us with the archaeological record of the early 20th century. The author explains that today this barrow cemetery dating to the 3rd-4th cen. is totally destroyed and its continued protection is meaningless.

In his article, "**Old Anykščiai**", Gintautas Zabiela presents the 15th-18th cen. history of Anykščiai. The author shows how the town grew out of two settlements: the Šeimyniškeliai hill-fort with its unfortified foot settlement and the Anykščiai estate. The article describes the archaeological material from the 15th-18th cen. found in the present region of Anykščiai city. By this archaeological material, the author localizes and establishes the territory of Anykščiai's old town.

Translated by Indrė Antanaitytė

## Konferencijos, seminarai

**“Lietuvos miestai ir miesteliai archeologijos duomenimis”.** Lietuvos istorijos institutas, Vilnius, 1997 m. gruodžio 11-12 d. Pranešimus skaitė G. Vaitkevičius (Keramikos archeologinių tyrimų metodikos problematika), E. Svetikas (Stiliai XV a. alytiškių kapuose), A. Žalnierius (Kauno pilis ir miestas XIV a.), A. Vaškelis (Kauno miesto raida XV-XVII a.), G. Zabiela (Anykščių miesto kilmė ir raida), A. Juknevičius (Seniausios Kėdainių turgavietės raida), G. Aleliūnas (Vilkijos miesto susiformavimas ir raida), D. Luchtanienė (Čerpių tipologija ir chronologija), D. Balčiūnas (Keramikos degimo krosnys Kauno senamiestyje), V. Vainilaitis (Mediniai sanitariniai ir hidrotechniniai įrenginiai Prezidentūros teritorijoje), L. Kvizikevičius (Vilniaus ryšiai XVI-XVIII a. pagal sfragistinius radinius), E. Remecas (Skaičiavimo žetonų radiniai Vilniuje), L. Girlevičius (Importas Kernavėje XIII-XIV a.), S. Sarcevičius (Trasologinio ir daktiloskopinio metodų taikymas Vilniaus keramikoje).

**“Akmens amžius Pietų Lietuvoje”.** Geologijos institutas, Lietuvos istorijos institutas, Vilnius, 1998 m. sausio 8 d. Be geologų pranešimus skaitė archeologai V. Juodagalvis (Varėnės upės 5-osios akmens amžiaus gyvenvietės tyrinėjimai, Apgyvendinimas akmens amžiuje Pietų Lietuvoje), T. Ostrauskas (Grūdos ežero apylinkių akmens amžiaus gyvenviečių tyrinėjimų rezultatai), M. Stančikaitė (Akmens amžiaus žemės ūkio raida paleobotaninių tyrimų duomenimis), B. Karnaza (Akmens amžiaus darbo įrankių žaliava), R. Rimantienė (Pietų Lietuvos akmens amžiaus kultūrų raida).

**“Archeologiniai tyrinėjimai Lietuvoje. Žvalgomsios ekspedicijoms 50 metų”.** Lietuvos istorijos institutas, Vilnius, 1998 m. gegužės 21 d. Pranešimus skaitė G. Zabiela (Archeologinių žvalgymų Lietuvoje istorija ir metodika), A. Girininkas (Akmens amžiaus paminklų paieška), E. Ivanauskas (Senujų kaimiečių žvalgymas), A. Dubonis (Istoriniai duomenys kaip šaltinis archeologiniam žvalgymui), J. Kaluškevičius (Archeologinių objektų paieška biolokacijos pagalba), V. Vaitkevičius (Senujų šventviečių žvalgymas), R. Žvirblis (Aerofotografijos taikymas archeologinių paminklų žvalgymuose), G. Vaitkevičius (Vilniaus istorinių molynų žvalgymai), L. Tamulynas (Laidojimo paminklų paieška Klaipėdos krašte).

**“Pinigų kalyklos tarp Baltijos ir Juodosios jūros”.** Lenkijos numizmatų draugija, Suprašlis (Lenkija), 1998 m. rugsėjo 10-12 d. Greta Baltarusijos, Latvijos, Lenkijos ir Ukrainos numizmatų pranešimus skaitė V. Aleksiejūnas (Atskirų Žečpospolitos kalyklų produkcijos dalis XV-XVII a. Lietuvos piniginiame apyvartoje), L. Kvizikevičius (Torunės kalyklos monetų cirkuliacija Lietuvoje), D. Grimalauskaitė (Vilniaus kalykla Žygimanto Augusto laikais), E. Ivanauskas (Mintaujos (Kuršo ir Žiemgalos) kalyklos monetos Lietuvos piniginiame apyvartoje), S. Sajauskas (Monetų kalimas Kauno pinigų kalykloje).

**“Naujausi Lietuvos pilių tyrinėjimai”.** Konferencija skir-

ta Klaipėdos pilies archeologinių tyrimų 30-mečiui. Vakarų Lietuvos ir Prūsijos istorijos centras, Mažosios Lietuvos istorijos muziejus, Klaipėda, 1998 m. rugsėjo 24-25 d. Pranešimus skaitė R. Batūra (Lietuvos pilių tyrinėjimo problematika), G. Zabiela (Nuo medinės prie mūrinės pilies-motai Europoje ir Lietuvoje), A. Kuncevičius (Senujų Trakų pilis), N. Kitkauskas (Vilniaus pilių architektūros raida), E. Ožalas (Medinės konstrukcijos Vilniaus Žemutinės pilies statyboje), D. Steponavičienė (Vilniaus valdovų rūmų latrinos), G. Rackevičius (Arbaletas Lietuvos pilių tyrimų duomenimis), L. Daugnora (Lietuvos pilių paleozoologinės medžiagos analizė), B. Lissauskaitė (Naujųjų Trakų pilių tyrinėjimai 1971-1998 m.), A. Žalnierius (Kauno pilis XIV-XVII a.), A. Baublys (Biržų pilis), V. Žulkus (Klaipėdos pilis XIV-XVI a.), V. Šliogeris (Klaipėdos pilies bastėjos ir bastionai), J. Genys (Klaipėdos pilies pritaikymo koncepcija).

**“Ketvirtasis kasmetinis Europos archeologų asociacijos susitikimas”.** Europos archeologų asociacija, Götteborgas (Švedija), 1998 m. rugsėjo 23-27 d. Kartu su gausiai susirinkusiais archeologais iš įvairių Europos šalių pranešimus skaitė M. Bertašius (Žirgų aukojimo papročiai Vidurio Lietuvoje) ir G. Vaitkevičius (Moliai ir keramikos technologija Vilniuje (1300-1700 m.)).

**“Jong Puzino skaitymai”.** Vilniaus universiteto Archeologijos katedra, Lietuvos archeologijos draugija, Vilnius, 1998 m. spalio 6-7 d. Pranešimus skaitė M. Michelbertas (J. Puzino darbo “Naujausių proistorinių tyrimų duomenys” pasirodymo šešiasdešimtmečiui), A. Merkevičius (Keli laidosenos papročių aspektai Rytiniame Pabaltijyje ankstyvajame bronzos amžiuje), M. J. Hoffmann (Ankstyvojo geležies amžiaus pilkapynai Vakarų baltų zonoje - kilmės ir diferenciacijos problemos), R. Kačkutė (Mirusiojo lyties, amžiaus ir visuomeninės padėties nustatymas remiantis Vakarų Lietuvos senojo geležies amžiaus kapinynų medžiaga), R. Jankauskas, A. Urbanavičius, A. Astrauskas (Kultūros kaitos atspindžiai demografinėje situacijoje Marvelės kapinyno duomenimis), A. Medvedev (Brūkšniuotosios keramikos kultūros išnykimo klausimu Vilijos baseine, Reviačkos piliakalnio ir gyvenvietės tyrimų duomenimis), A. Luchtanas (Brūkšniuotosios keramikos kultūros išnykimo klausimu Neris baseine Kernavės gyvenviečių ir piliakalnių tyrimų duomenimis), J. Ciglis (Keletas aspektų latgalių ir sėlių chronologijos klausimu viduriniame geležies amžiuje), M. Bertašius (Kauno I tūkstantmečio vidurio keramikos tradicija), A. Radinš (Latgalių laidosenos papročiai X-XIII a.), V. Žulkus (Rytų Pabaltijo keramika Vakarų baltų teritorijoje), V. Šadyro (Geležies amžius Lietuvos-Baltarusijos-Latvijos pasienio teritorijoje), A. Kviatkovskaja (Jotvingių laidojimo papročiai XIII-XIV a.), E. Svetikas (Rozetinių segių simbolika vėlyvaisiais viduramžiais).

**“Švenčionių kraštas Rytų Lietuvos kultūros istorijoje”.** Švenčionys, Nalšios muziejus, 1998 m. spalio mėn 15 d. Tarp kitų pranešimų buvo archeologo V. Vaitkevičiaus pranešimas (Kodėl “Švenčionys” - vardo kilmės paieškos).

# KRONIKA

## 1998 M. ARCHEOLOGINIAI LEIDINIAI APIE BALŲ PRIEŠISTORĘ

*Archaeologia Baltica* 3. Straipsnių rinkinys (anglų kalba). 25 autoriai iš Lietuvos ir Norvegijos publikuoja 1996 m. Vilniuje vykusios tarptautinės konferencijos pranešimus. "Žara". 296 p. 700 egz.

*Archeologiniai tyrinėjimai Lietuvoje 1996 ir 1997 metais*. Straipsnių rinkinys (86 autorių). A. Varno leidykla. 560 p. 500 egz.

*Eugenijaus Ivanausko 1983-1997 metų darbų bibliografija ir asmenų, susijusių su lietuviškų monetų kalyba, sąrašas (1489-1709)*. "Savastis". 28 p. 100 egz.

**Eugenijus Jovaiša. Žvilgsnis į "aukso amžių". Baltai pirmaisiais amžiais po Kr.** Pirma elektroninė knyga-CD-Lietuvoje. Elektroninės leidybos namai. 1500 egz.

*Kultūros paminklai/5*. Straipsnių rinkinys (archeologine tema - 6 autoriai). "Savastis". 180 p. 1000 egz.

**Ala Kviatkovskaja. Jotvingių kapinynai Baltarusijoje (XI a. pab.-XVII a.)** (rusų k.). Monografija. "Diemedis" 328 p. 1100 egz.

*Lietuvos archeologija. T. 15.* Skirtas P. Kulikausko 85-mečiui. Straipsnių rinkinys (19 autorių). "Žara". 488 p. 600 egz.

*Lithuanian archaeology: investigations and findings*. Reklaminius leidinius anglų k. 20 autorių straipsniai. "Etnomedijos spauda". 32 p. 1500 egz.

**Mykolas Michelbertas. Paragaudžio pilkapynas**. Monografija. Vilniaus universiteto leidykla. 212 p. 1000 egz.

**Vykintas Vaitkevičius. Senosios Lietuvos šventvietės. Žemaitija**. Monografija-sąvadas. "Diemedis" 744 p. 1500 egz.

**Vladas Žulkus. Palangos viduramžių gyvenvietės** // Acta Historica Universitatis Klaipėdensis VI (nors nurodyta 1997 m. leidimo data, monografija pasirodė 1998 m. balandžio mėn.). Klaipėdos universiteto leidykla. 350 p. 500 egz.

**MoDo Paper**  
a member of the MoDo Group

- "Baltų archeologijos" rėmėjas

**Pašto adresas:** MoDo Paper  
Islandijos g. 4  
2600, Vilnius  
Lietuva

Telefonas 370 2 225 234  
Faksas 370 2 220 971

**BALTŲ  
Archeologija**

KULTŪROS PAVELDO CENTRO  
ŽURNALAS

ISSN 1392-0197 SL 1957  
Užs. Nr. 601 Tiražas 1000 egz.

**Redaktorius** Algirdas Girininkas  
**Red. pavaduotojas** Egidijus Šatavičius  
**Maketavo** Egidijus Šatavičius  
**Išleido** Kultūros paveldo institutas  
Ašmenos 10, Vilnius  
**Spausdino** A. Jakšto spaustuvė,  
Girelės 22, Kaišiadorys

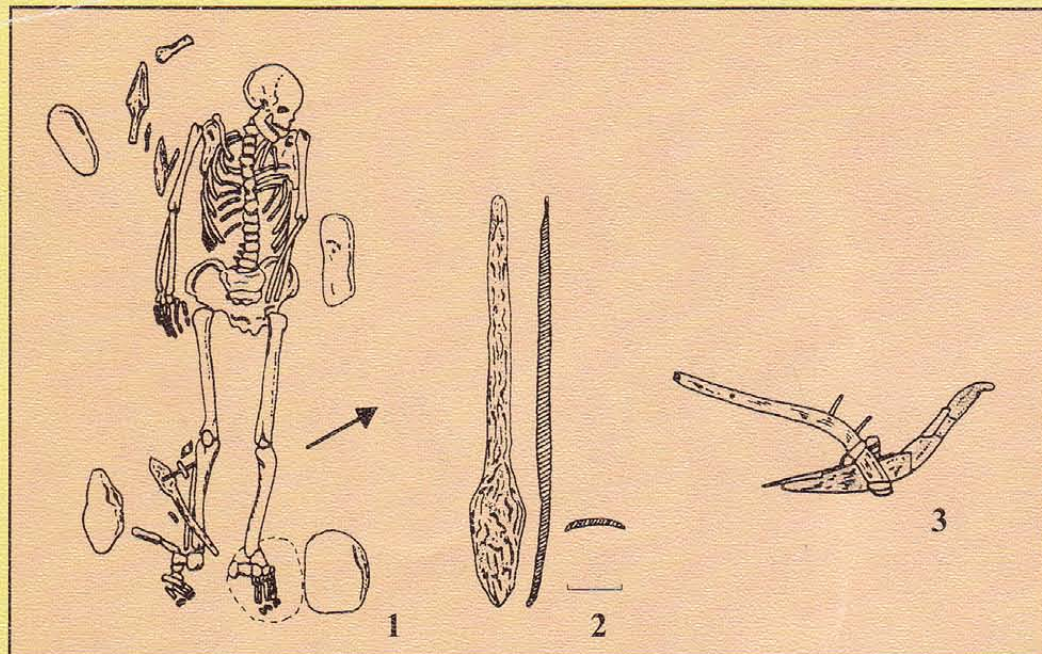
**RAŠYKITE MUMS ADRESU:**

"Baltų archeologija"  
Kultūros paveldo centras  
Pilies 16, 2600 Vilnius

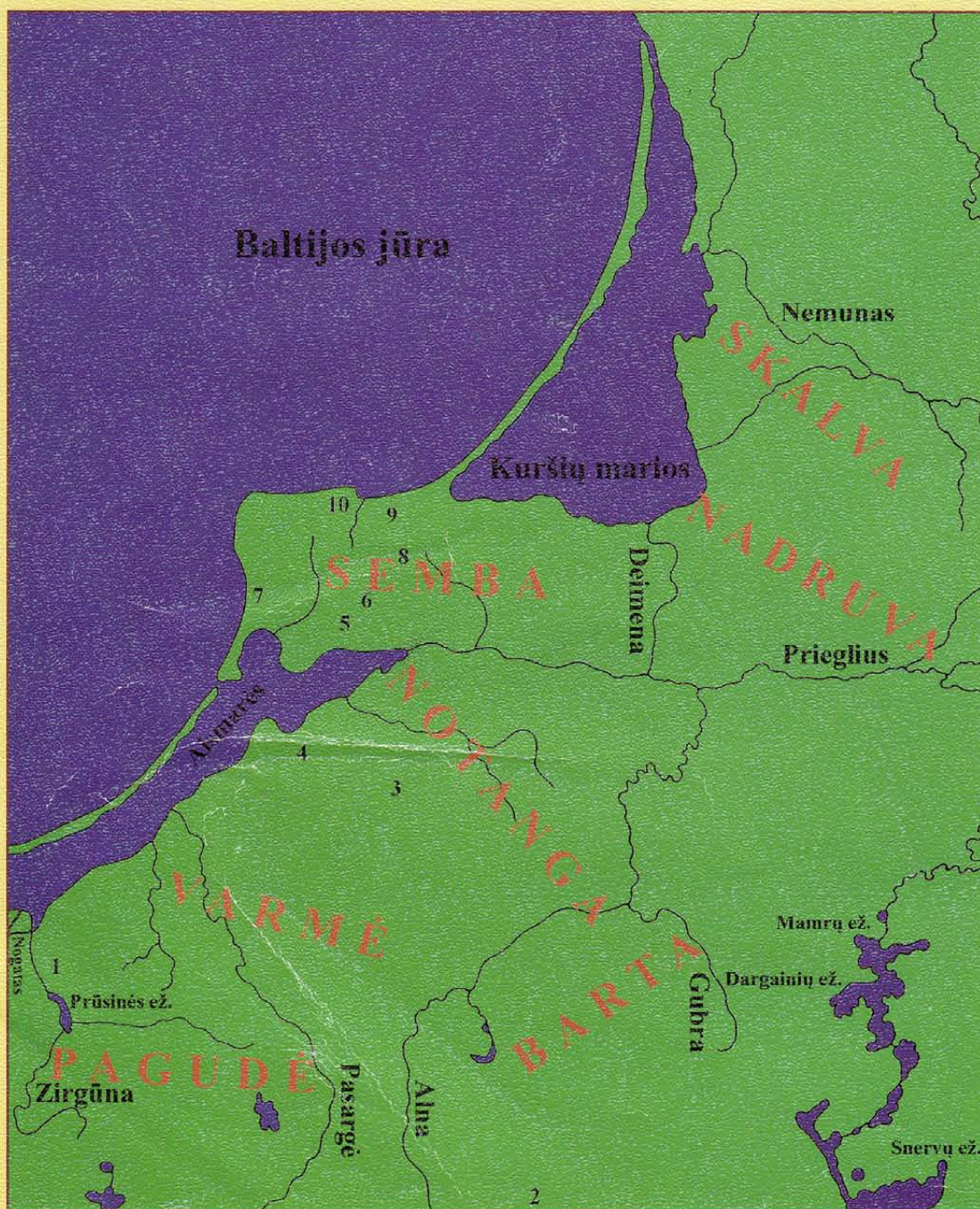
**Telefonas:** 62-26-85  
**Faksas:** 22-21-91

Leidinių remia Lietuvos Respublikos Kultūros ministerija





Szwajcarijos pilkapyne (Suvalkų pavietas, Lenkija) surastas žemdirbio kapas (1), kape aptikto arklo norago padidintas vaizdas su skersiniu ir išilginiu pjūviais (2) ir šio arklo rekonstrukcija (3). Skaityti 2-16 psl.



Nogato ir Deimės tarpupio II-V a. kapinynai, kuriuose rasti indai su I:2 ir II grupės ornamentu (skaityti 24-31 psl.):

1 - Elblongas; 2 - Tumiany; 3 - Wackern (dabar Jelánovka); 4 - Warnikam (dabar Pervomaiskoje); 5 - Pollwitten (dabar Rovnoje); 6 - Greibau; 7 - Grebieten; 8 - Eisselbitten (dabar - Sirenevo); 9 - Dollkeim (dabar - Kovrovo); 10 - Hüenberg (dabar - Dobroje).