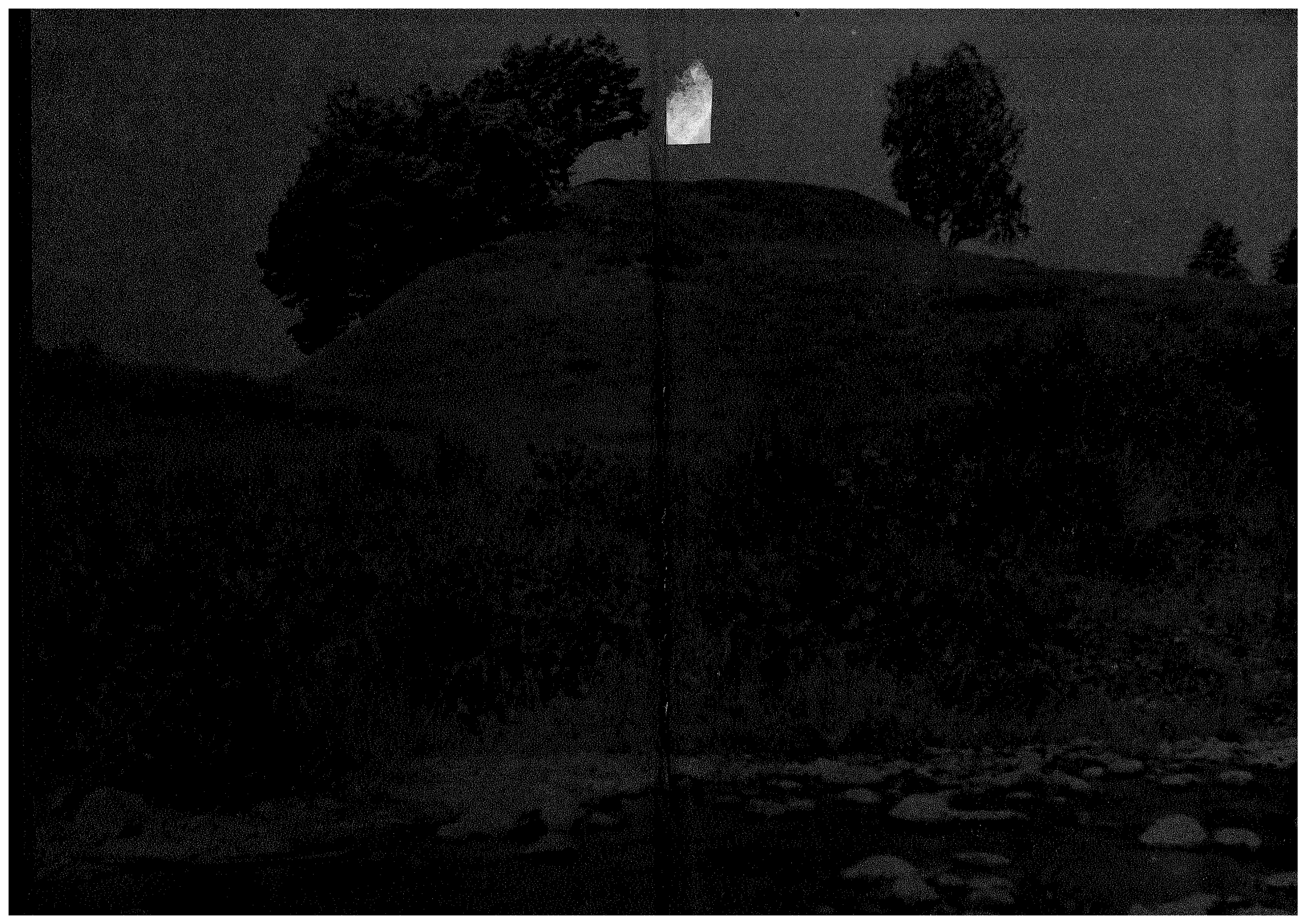


Lietuvių etnogenezė





LIUVOS TSR
TAUTU DRAUGYSTES ORDINO
MOKSLU AKADEMIJOS
ISTORIJS INSTITUTAS

Lietuvių etnogenezė



VILNIUS MOKSLAS 1987

Redaktorių kolegija:

LTSR MA narė korespondentė R. Volkaitė-Kulikauskienė
(atsakingoji redaktorė), akad. prof. J. Jurginis,
akad. prof. V. Mažiulis, filol. m. dr. A. Vanagas

Autoriai

- Pratarmė — R. Volkaitė-Kulikauskienė
I skyrius — J. Jurginis — 1; A. Vanagas — 2; A. Tautavičius — 3; G. Česnys — 4
II skyrius — V. Mažiulis — A1; R. Rimantienė — A2, B2; A. Vanagas — B1; G. Česnys — A3, B3
III skyrius — V. Mažiulis — 1; A. Tautavičius — 2 a, c; R. Volkaitė-Kulikauskienė — 2b; G. Česnys — 3
IV skyrius — E. Gudavičius — 1; A. Tautavičius — 2a, c, d; R. Volkaitė-Kulikauskienė — 2b; G. Česnys — 3
V skyrius — E. Gudavičius — A1; R. Volkaitė-Kulikauskienė — A2, C1; A. Tautavičius — A3, B1; Z. Zinkevičius — B2, C2; A. Vanagas — C3; G. Česnys — C4
VI skyrius — E. Gudavičius — 1; Z. Zinkevičius — 2; R. Volkaitė-Kulikauskienė — 3; G. Česnys — 4
VII skyrius — R. Volkaitė-Kulikauskienė — 1, 2b; E. Gudavičius — 2a; Z. Zinkevičius — 3; G. Česnys — 4

V. Baltų gentys V—VIII amžiuje

A. Baltų gentys ir jų arealai

1. Rašytiniai šaltiniai apie to meto baltus

V—VIII a. (archeologinėje literatūroje dažnai vadinamas didžiuoju tautų kraustymosi laikotarpiu, viduriniu geležies amžiumi, ankstyvaisiais viduramžiais) — bene sudėtingiausias Lietuvos istorijos laikotarpis. Rašytiniai to meto šaltiniai labai negausūs. VI a. gotų šaltiniuose baltų gentys minimos bendru aisčių vardu.

F. Kasiodoro archyve išliko Teodoriko Didžiojo laiškas aisčiams, kurie vadinami *Hesti*. Laiške kalbama apie Italijon pas ostgotų karalių atvykusius aisčių pasiuntinius, atvežusius jam gintaro ir sužadinusius jo norą toliau palaikyti santykius (1, p. 143—144)¹. Istorinės liekanos (politinio akto) informacijos autentiškumas nekelia abejonių ir todėl ji yra labai svarbi. Iš jos matyti, kad prūsai norėjo atnaujinti gintaro kelio funkcionavimą ir suvokė, ką jis reiškia, nors jau daugiau kaip šimtmetį viską gerokai buvo sutrikdęs didysis tautų kraustymasis. Teodoriko laiškas kažkiek padeda suvokti kito gotų šaltinio — Jordano „Apie gotų kilmę ir veiklą“, arba „Getikos“ (aprašomi įvykiai iki 551 m.) — duomenis, kuriuos ne taip lengva įvertinti.

¹ „Illo et illo legatis vestris venientibus grande vos studium notitiae nostrae habuisse cognovimus, ut in Oceani litoribus constituti cum nostra mente iungamini: suavis nobis admodum et grata petitio, ut ad vos perveniret fama nostra, ad quos nulla potuimus destinare mandata, amate iam cognitum, quem requisistis ambierne ignotum, nam inter tot genties viam praesumere non est aliquid facile concupisse. Et ideo salutatione vos affectuosa requirentes indicamus sucina, quae a vobis per harum portitores directa sunt, grato animo fuisse suscepta, quae ad vos Oceani unda descendens hanc levissimam substantiam, sicut et vestrorum relatio continebat, exportat: sed unde veniat, incognitum vos habere dixerunt... haec quodam Cornelio describente legitur in interioribus insulis Oceani ex arboris sucu defluens, unde et sucinum dicitur, paulatim solis ardore coalescere... in maris fuerit delapsa confinio, aestu alternante purata vestris litoribus tradatur exposita... proinde requirete nos saepius per vias, quas amor vester aperuit, quia semper prodest divitum regum adquisita concordia, qui, dum parvo munere leniuntur, maiore semper compensatione propiciunt, aliqua vobis etiam per legatos vestros verbo mandavimus, per quos, quae grata esse debeant, nos destinasse declaramus“.

„Getika“ — naracinis šaltinis, istorinė tradicija, daugiausia paremta gotų istoriniu epu. Visa tai verčia labai atsargiai žiūrėti į joje minimus įvykius. Antra vertus, Jordanas apdorojo to paties F. Kasiodoro parašytą gotų istoriją (VI a. pradžia), vadinas, galima tikėtis tos pačios ar bent artimos istorinės bei politinės koncepcijos, to paties faktų vertinimo tiek F. Kasiodoro redaguotame Teodoriko laiške aisčių genčių diduomenei, tiek „Getikoje“. Be abejonės, ir laiške, ir Jordano kūrinyje aisčiais vadinamas vienas ir tas pats etnosas. Be to, Teodoriko laiške, apibūdinant gintarą, remiamasi ne kuo kitu, o Tacitu (Kornelijumi). Įsidėmėtina dar viena aplinkybė: „Getika“ galindų nežino, bet galimą užuominą apie juos randame „Langobardų tautos kilmėje“, nors visiškai yra aiškus paskutiniosios kontaktas arba su „Getika“ (galbūt F. Kasiodoro „Gotų istorija“), arba su joje naudotais ankstesniais gotų šaltiniais (2, p. 19—24). Vadinas, šiuo atveju labiau tikėtina, kad čia perteikiama ne pačių langobardų, kurių istorinė tradicija ankstesnių laikų nesiekė, o gotų versija. Taigi kartu reikia skaityti ne su vien „Getikoje“ užfiksuotomis gotų reminiscencijomis apie baltus. Juk, šiaip ar taip, gotų ir baltų kaimynystė I—II a., o gal net ir III a. neabejojama (3). Todėl „Getikos“ faktai, randantys paralelių Teodoriko laiške, įgauna tokį tikimybės laipsnį, į kurį negalima neatsižvelgti.

„Getika“ aisčius mini dviejose vietose. Vienur nurodoma (teisingai nusakant VI a. slavų gyvenamą plotą Dnestro, Dunojaus ir Vyslos upėmis), kad aisčiai (*Aesti*) yra taikūs žmonės ir gyvena už Vyslos prie jūros (4, p. 63). Kitoje vietoje pasakojama apie tai, kaip Hermanarikas (IV a. antroji pusė), pajungdamas daug genčių, savo valdžią įtvirtino ir aisčiams (tačiau padarė tai ne jėga, o „protu ir šaunumu“), be to, nurodoma, jog aisčiai užima labai ilgą pajūrio ruožą (4, p. 89)². Ši pastaba sakytų, kad Jordano (event. F. Kasiodoro) akyse aisčiai — ne vien prūsai. Juo labiau, kai pirmoje žinutėje kalbama apie pietinius aisčių kaimynus — hunų palikuonis, klajoklius akacirus (4, p. 63), t. y. apie pietrytinį ar pietinį, o ne apie pietvakarinį baltų masyvo paribį. Beje, akacirų paminėjimą, ko gerą, reikėtų gretinti su klajoklių tipo strėlėmis, rastomis Lietuvoje (5, p. 92—93).

Yra visokių nuomonių apie „Getikos“ ir konkrečiai mus dominančių jos vietų patikimumą. Šiaip ar taip, čia minima daug realių etnonimų, neblogai orientuojamasi apie jų geografiją (galimas daiktas, remtasi kažkokiais kelių aprašymais) ir yra derančių archeologinių atitikmenų (6, p. 12—13). Apskritai Jordano reliacijas reikia vertinti ne kiekvieną atskirai, o sieti tarpusavyje ir su Teodoriko laišku, rodančiu ne ką kita kaip aisčių genčių diduomenės suinteresuotumą atnaujinti santykius su gotais. Aiš-

² „Aestorum quoque similiter nationem, qui longissimam ripam Oceani Germanici insident, idem ipse prudentia et virtute subegit“.

kėja, kodėl gotų istorinėje reminiscencijoje sutampa pavieniai duomenys apie aisčius, gana palankiai apie aisčius atsiliepiama ir kodėl palyginti teisingai jie apibūdinami. Jordanas teisingai nuskako jų gyvenamąją vietą. Beje, Taurapilio archeologiniai radiniai rodytų, kad ir VI a. baltus pasiekdavo Panonijos regiono, VI a. pirmojoje pusėje kontroliuojamo bent iš dalies ostgotų, dirbiniai (7, p. 128—136). Gardine aptikta Teodoriko laikais kalta moneta, o Krikštonyse rastam VI—VII a. antskydžiui yra atitinkmenų Panonijoje ir Silezijoje (8, p. 75—76). Veiviržėnuose rasta Cerniachovo kultūros, su kuria gotai iš dalies buvo susiję III—IV a., indų (9, p. 23).

Visa, kas pasakyta, verčia labai skaitytis su Hermanariko ir bent jau dalies baltų genčių diduomenės sandėrio (10, p. 242) tikimybe. Tai, žinoma, nereiškia, kad pagrindžiantis argumentas turėtų būti vėlesnių šaltinių teiginiai apie gotų valdžią baltams. Pvz., apie tai kalba Baltramiejus Anglas (XIII a.) (11, p. 52)³, tačiau jo nurodomi Varonas ir Herodotas apie tai net neužsimena (11, p. 51). Reikia atsižvelgti į tam tikrą „Getikos“ poveikį tolesnei Vakarų Europos istoriografijai (2, p. 18—25, 31), t. y. čia labai galimas nieko nauja neduodantis, o tik klaidinantis „Getikos“ informacijos iškraipytas („suaktualintas“ ar „sukonkretintas“) pakartojimas, pasiekęs mus per daugelį tarpinių grandžių.

Neišleistina iš akių dar viena labai problemiška užuomina apie dalies galindų pritaipimą prie gotų ir jų patekimą į Ispaniją. Vienas iš Bertino analų sudarytojų vadinosi Prudencijus Galindas (Prudentius Galindo; 835—861 m. užrašas). Manoma, kad tai vestgotų Ispanijos išeivis, o jo vardas vedamas iš galindų etnonimo (10, p. 198; 12, p. 126; 13, p. 240). Kol kas tegalima nurodyti, kad forma „Galindo“ iš tikrųjų pasitaiko ispanų varduose (13, p. 241; 14, p. 133—136), tačiau ką nors tikriau pasakyti sunku.

Net ir atmetus paskutinįjį faktą, lieka akivaizdi didelė gotų informacijos apie baltus tikimybė. Atrodo, kad gotų istorinių reminiscencijų akiratis apima visą pietinę baltų etninio masyvo dalį. Bendro „aisčių“ termino taikymą galėjo lemti ir P. K. Tacito tradicija (per F. Kasiodorą).

Taigi rašytiniuose šaltiniuose tėra labai bendrų žinių apie aisčius, tačiau iš jų matyti, kad aisčiai plačiai buvo žinomi to meto pasaulyje, kad jie ir toliau stengėsi prekiauti gintaru ir apskritai aktyviai dalyvauti istorijos įvykiuose. Visa tai rodo, jog prasidėjęs didysis tautų kraustymasis negalėjęs nepaliesti Baltijos pajūryje tuo metu gyvenusių genčių, kas, be abejonės, atspindėjo ir baltų etniniame žemėlapyje.

³ „Sambia Mesiae est provincia... quasi media inter Prutenes, Estonas, Osilianos, Livones et Curones, qui omnes antiquitus Gothorum erant subditi potestati, ut narrat Varro, similiter et Herodotus“.

Tai išoriniai veiksniai. Tačiau drauge, o galbūt kai kuriais atvejais svarbesnį vaidmenį vaidino vidinės priežastys, ekonominiai bei socialiniai procesai. Juk besiformuojančios gentys, jų sąjungos — ne kas kita kaip etnosocialinės bendruomenės (15, p. 268). Tad pirmiausia bent labai trumpai reikia pažvelgti į to meto baltų gyventos teritorijos visuomeninius santykius, o šiuo atveju geriausios informacijos gali duoti archeologijos šaltiniai.

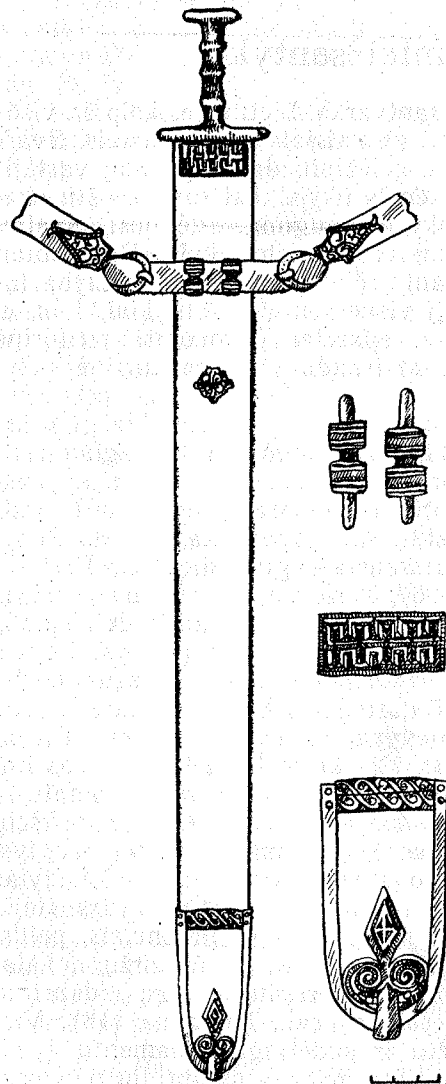
2. Visuomeniniai santykiai

Pirmykštė gimininė gentinė santvarka Lietuvoje, kaip ir visame Rytų Pabaltijyje, pradėjo irti pirmaisiais m. e. amžiais. Svarbiausios priežastys buvo: platus geležinių darbo įrankių vartojimas buityje ir gamyboje, ypač žemės ūkyje. Tai savo ruožtu skatino žemdirbystės ir gyvulininkystės augimą. Plėtojosi amatai, mainai, vyko kiti žymūs poslinkiai to meto ūkyje. Dar labiau irimo procesas pagilėjo I tūkstantmečio viduryje, kai gamyba tapo individuali. Tatai lėmė nauji visuomeniniai santykiai. I m. e. tūkstantmečio antrojoje pusėje sparčiai formuojasi teritorinė bendruomenė, o drauge su ja atsiranda ir auga turtinė nelygybė.

Visa tai atspindi tirti to meto archeologijos paminklai. I tūkstantmečio viduryje, ypač V—VIII a., kapuose vis daugiau randama brangaus metalo — sidabro — papuošalų: antkaklių, apyrankių, segių. Aptinkama ir sidabrinųjų papuošalų lobių, kurie gali būti traktuojami kaip turtingesnių šeimų paslėptas turtas. Pažymėtini importuoti dirbiniai, pirmiausia — ginklai. Pvz., Krikštonyse, Lazdijų raj. (16, p. 71—86), kario kape Nr. 1 buvo rastas retai tuo laikotarpiu pasitaikantis ginklas — geležinis dviašmenis kalavijas ir kai kurios sidabruotos diržo apkaustų dalys. Degininiame kape Nr. 2 aptiktas importuotas labai gražaus darbo geležinis antskydis. Abu kapai datuojami V—VI amžiumi. Dar ryškesnių turtinės nelygybės pavyzdžių yra jau minėto Taurapilio pilkapiuose (17, p. 18—43). Čia kario kape buvo rastas importuotas geležinis kalavijas labai puošniose brangiu metalu — auksotu sidabru — apkaltose makštyse (pav. 24). Prie makščių aptiktos dar 2 sidabrinės auksuotos puošnios dirželių sagtys. Mirusiojo krūtinės srityje gulėjo geriamasis ragas, apkaustytas sidabrine ornamentuota plokštele. Dar buvo idėtas skydas (teišlikęs geležinis antskydis), 2 ietys geležinėmis viršūnėmis, peilis, kirvis, pincetas, žiedų, žalvariniai pentinai, kurių diržų apkalai buvo puošti sidabru. Ypač puošnių geriamųjų ragų sidabrinųjų apkaustų rasta Plinkaigalio, Kėdainių raj., kapinyne (18). Vienas jų skiriasi neprastu dydžiu ir sudėtingu ornamentu (pav. 25:1). Be to, šiame kapinyne aptikta nemaža sidabrinųjų papuošalų, ypač lankinių segių ir kitų brangių V—VI a. datuojamų dir-

binių, kuriuos galėjo įsigyti tik labai pasiturintys to meto bendruomenės nariai.

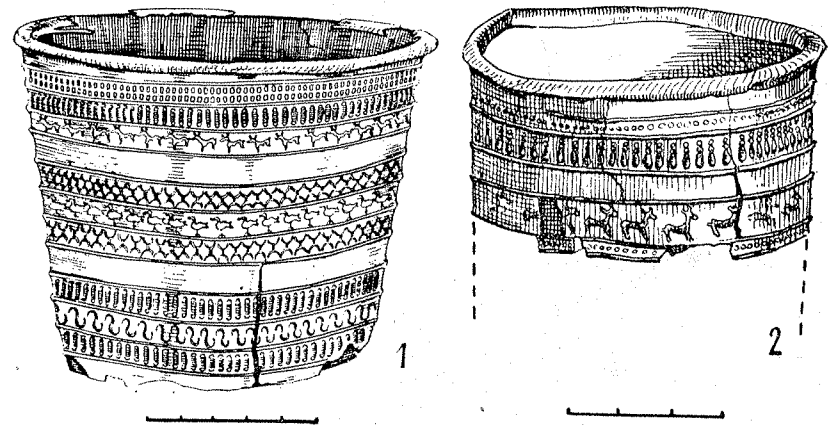
Apie I tūkstantmečio vidurį gausėja karių kapų su žirgais. Taurapilio pilkapiuose, be anksčiau aprašyto kapo, buvo aptikti dar 3 karių kapai su žirgais (pilk. Nr. 1, 4, 6). Be to, pažymėtinas literatūroje plačiai žinomas Reketės, Kretingos raj., kario kapas Nr. 35, kuriame karys su žirgu palaidotas 2,7 × 1,7 m dydžio duobėje. Kape gausu turtingų ir raitelio, ir žirgo įkapių, tarp jų ir sidabrinė lankinė segė (19, p. 7, pav. 7). Taigi kalavijas, žirgas, sidabru apkaustytas geriamasis ragas, kai kurie sidabriniai papuošalai, ypač lankinės apsiaustui su segti skirtos segės — kario raitelio, to meto diduomenės atstovo atributai.



Dar ryškiau gimininės gentinės santvarkos irimą ir teritorinių bendruomenių formavimąsi atspindi to meto gyvenvietės. Ypač vertingos informacijos duoda piliakalnių tyrimai. Bene svarbiausias reiškinys — kėlimasis iš piliakalnių į atviro tipo gyvenvietes (20). Jau pirmaisiais m. e. amžiais dalis bendruomeninių piliakalnių paliekama; matyt, gyventojai jau nebetilpo juose, todėl apgyvendinami didesni plotai papėdėse. I m. e. tūkstantmečio viduryje ir antroje pusėje didelėje piliakalnių dalyje paprastai kultūrinio sluoksnio nerandame. Tačiau tuo pačiu metu pasirodo piliakalnių su mažomis aikštelėmis ir galingais įtvirtinimais, vadinamųjų minia-

24 pav. Taurapilio kalavijas

tyrinių piliakalnių (21, p. 125—137). Sprendžiant iš kultūrinio sluoksnio, atrodo, kad juose buvo gyventa. Tačiau mažose piliakalnių aikštelėse negalėjo sutilpti daug žmonių. Greičiausiai šiuos piliakalnius įsirengė iš gimininės bendruomenės išsiskyrusios individualios labai turtingos šeimos. Tai būtų pačios ankstyviausios pilaitės, kuriose galėjo gyventi genčių diduomenės at-



25 pav. Geriamųjų ragų apkalai: 1 — Plinkaigalis, 2 — Rubokai

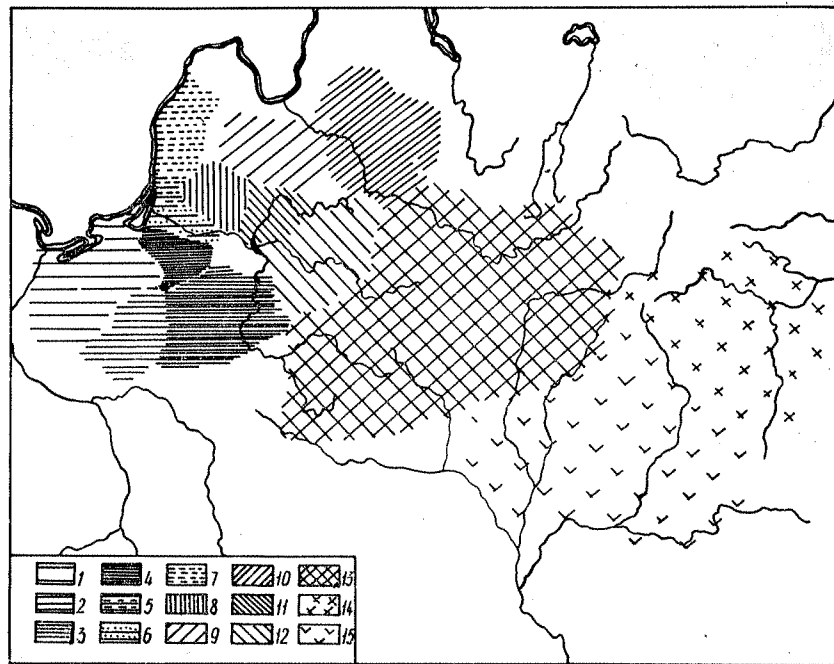
stovai, karo vadai, savo turtu ir padėti prilygę Krikštonyse, Taurapilyje, Reketėje, Plinkaigalyje ir kt. tirtų kapų mirusiesiems. Tokie piliakalniai ilgainiui tapo teritorinių junginių centrais. Be jų sunku įsivaizduoti tolesnę įtvirtintų pilių raidą I tūkstantmečio pabaigoje ir II pradžioje. Vadinasi, I tūkstantmečio viduryje ir antroje pusėje Lietuvoje jau gyveno teritorinė bendruomenė — didesnės ar mažesnės gentys, turinčios potestarinę valdžią. Tai socialinė, bet drauge ir etninė bendrija. Etninius požymius geriausiai atskleidžia archeologinės kultūros, kurias ir reikia plačiau panagrinėti.

3. Archeologinės kultūrinės sritys

Pajūryje gyvenusių genčių laidosena apie VI a. pabaigą pasikeitė — išnyko paprotys kapus apdėti akmenų vainikais. Jau nuo VII a. kapų su besijungiančiais akmenų vainikais neberandame. Vietoj vienos I—VI a. etnokultūrinės srities, užėmusios visą Lietuvos pajūrį, VII a.—VIII a. pirmojoje pusėje pradeda skirtis dvi (pav. 26). Viena iš jų užima šiaurės vakarų Lietuvą — iki Varėnos rytuose (iki Mažeikių, Sedos, Telšių ir Zarėnų apylinkių), Minijos aukštupio ir Smeltalės pietuose. Šiai kultūrinei sričiai

būdingi plokštiniai kapai. Nuo VIII a. antrosios pusės mirusieji čia laidojami nedeginti ir sudeginti. Degintinių kapų pamažu daugėja.

VIII—IX a. nedeginti vyrai ir moterys kartais laidojami galva į priešingą pusę (Palanga), kitur (Kiauleikiai) — beveik ta pačia kryptimi (22, p. 102). Sudegintų mirusiųjų kapai taip pat labai



26 pav. Baltų gentys VI—VIII a.: 1 — prūsai, 2 — galindai, 3 — jotvingiai-sūduviai, 4 — nadruviai, 5 — lamatiečiai (?), 6 — skalviai, 7 — kuršiai, 8 — žemaičiai, 9 — žiemgaliai, 10 — latgaliai ir sėliai, 11 — sulietuvinti pražemaičiai, dar vadinami vakarų aukštaičiais, 12 — lietuviai, 13 — Bancerovo-Tušėlios kultūra (Padneprės baltai), 14 — Moščino kultūra (rytų galindai?), 15 — Koločino kultūra (aut. A. Tautavičius)

įvairūs. Seniausiai sudegintų palaikų randama normalaus dydžio karstuose; įkapės išdėliotos tarsi prie nedeginto mirusiojo, kartais palaikai suberti į krūvelę karsto viduryje ir ant jų sudėtos įkapės (Palanga). Aptinkama kapų (Laiviai, Palanga) ir suaugusio žmogaus ūgiui pritaikytoje duobėje, kurios dugne išbarstyti sudegę kaulai, o įkapės išdėliotos tarsi prie nedeginto mirusiojo. Dalis įkapių nesudeginta.

Sios srities ir sudegintų, ir nedegintų mirusiųjų kapai yra patys turtingiausi Lietuvoje. Įkapės ir įvairiausios, ir gausiausios.

Į vyro kapą dėdavo porą iečių, kartais kovos peilį odinėse žalvariu kaustytose makštyse, dažniau negu kitose Lietuvos srityse laidodavo su vienašmeniu kalaviju be rankenos skersinių (23), pentiniais. Dažnai kape šalia iečių padėdavo žąslus (greičiausiai apynasrį). Be to, vyrui įdėdavo dalgelį, peilį. Kapuose gausu žalvarinių (retai sidabrinių) papuošalų. Vyrai puošėsi žalvario skardelėmis kaustytais diržais, retkarčiais antkakle tordiruotu lankeliu, plonėjančiais galais su kilpele ir kabliuku ar storėjančiais užkeistais galais, taip pat ir kitokių formų antkaklėmis. Kai kurie nešiojo ir masyvesnę apyrankę, o drabužį ant krūtinės susėgdavo lankine ilgakoje, laipteline, gyvuline ar kito tipo sege (kartais ir dviem). Gausiau negu kitų sričių vyrai nešiojo ir įvijinius žiedus.

Moterys kapuose taip pat gausu žalvarinių papuošalų. Apie VIII a. paplito paprotys galvos apdangalą susėgti lankine sege ar smeigtuku (24), dažnai buvo puošiamasi panašiomis kaip ir vyrų antkaklėmis, nešiotos įvijinės apyrankės, įvijiniai žiedai. Drabužį susėgdavo ir krūtinę puošdavo stambiu kryžiniu ar trikampe galvute smeigtuku, prie kurio dažnai kabindavo sidabro plokštele dengtus ir mėlynomis akutėmis puoštus kabučius, grandinėles. Iš darbo įrankių kapuose randame tik peiliuką, ylą, gintarinį ar akmeninį verpstelį.

Gintarą dažniausiai naudojo tik kaip amuletą: jo gabaliukus ar karolius kartais rišdavo prie žąslų, iečių. Ir į vyrų, ir į moterų, ir dargi į vaikų kapus dažnai dėdavo 1 ar 2 geriamuosius ragus žalvariu apkaustytu angos krašteliu, kartais — dar molinį puodelį.

Panašių kapų ir inventoriaus randama ir toliau į šiaurę — vakariniame Kuršo pakraštyje (Latvijos TSR teritorijoje). Archeologai iš esmės sutaria, kad šie kapai yra IX—XIV a. šaltiniuose minimų kuršių palikti paminklai (25; 26, p. 60—63; 27; 28, p. 37—38; 29). Kartografuojant paaiškėjo, kad, kaip jau minėta, jie paplitę tik šiaurės vakarų Lietuvoje (iki Varduvo rytuose ir Minijos aukštupio bei Smeltalės pietuose) (30, žemėl. 9:6). Taigi archeologų sukaupti duomenys tik iš dalies sutampa su XIII a. rašytinių šaltinių interpretacija paremtais kalbininkų bei istorikų teiginiais, pagal kuriuos kuršiams skiriama daug didesnė teritorija. K. Būgos nuomone, iki pat XIII a. pradžios kuršiai gyvenę visoje Žemaitijoje iki Dubysos (31, p. 739, žemėl.). A. Salys jiems skyrė visą šiaurės vakarų Žemaitiją — nuo Kuršėnų, Tverų ir Nemuno bei Minijos santakos (32, žemėl.). Kalbininkų nuomonės anksčiau laikėsi ir dalis archeologų (33, p. 136—139; 34, pav. 1), kurie, sekdami A. Saliu, kuršiams skyrė visą šiaurės vakarų Žemaitiją. Tarp istorikų irgi ilgai gyvavo nuomonė, kad visame Lietuvos pajūryje — iki Nemuno pietuose — gyvenę kuršiai (35, p. 28—30), tik vieni jiems skirdavo ir Keklį, o kiti kuršiams palikdavo vien siaurą pajūrio ruožą ir Keklį

skyrė žemaičiams (36; 37, p. 16 ir žemėl.; 38, p. 76—77, 99—100). Kituose leidiniuose Keklys kartais nurodomas kaip mišri kuršių bei žemaičių teritorija, o Pilsotui skiriama visa Kuršių marių pakrantė iki Nemuno žiočių (39, p. 84, žemėl.).

Nauji archeologų atradimai koreguoja istorikų teiginius, taip pat ir archeologų nustatytas pavienių baltų genčių ribas. Taigi paskutiniuoju metu į pietus nuo Smiltalės, Kuršių marių rytinia-me krante — Priekulės, Svėkšnos bei Silutės apylinkėse — lyg ir skiriasi nors ir labai giminiška, bet kita plokštinių kapinynų grupė. Žinomiausi iš jų Stragnai, Rubokai, Vilkų Kampas, Jurgaičiai, Vėžaičiai, Silutės rajone. Čia mirusiųjų deginimo paprotys paplito kiek anksčiau. Jau VII—VIII a. laidodavo ir nedegintus, ir sudegintus mirusiuosius, tačiau vyravo nedegintiniai kapai. Mirusiuosius dažniausiai guldavo galva į šiaurę ir šiaurės vakarus. Drauge su vyru vienoje duobėje kartais aptinkamas ir žirgas. Sudegintų mirusiųjų palaikus užkasdavo pailgoje ar beveik apskritoje duobėje, kartais sudegę kaulai būna susimaišę su degėsiais, dalis įkapių (ginklai) apdegę ir kai kada sulankstyti.

Gana gausu metalinių įkapių, bet jų mažiau negu šiaurės vakarų kultūrinės grupės kapuose. Vyrus laidodavo su ietimis, retkarčiais su vienašmeniu kalaviju, aptinkama kovos peilių; į kapus dėdavo žąsų. Žirgo apranga kukli, paprasta. VII—IX a. moterų galvos apdangalų ar plaukus susegdavo tik ilgu žalvariniu virbalo pavidalo smeigtuku (40, p. 10), turtingesnės nešiojo apgalvį iš įvily ir puošnių kabučių (41, pav. 1) ar kepurėlę kabučiais papuoštais pakraščiais (42; 43, p. 42, pav. 16). Mėgo puošti antkaklėmis ir apyrankėmis. Ir vyrai, ir moteris drabužį susegdavo sege.

Į pietryčius nuo aptartos kultūrinės srities, Nemuno žemupyje, galima kalbėti dar apie tarsi vieną kultūrinę sritį, kurios paminklai mažai tirti. Rytuose, atrodo, ji siekė Sešupės žiotis. Pietinė riba priėjo iki giminaičių nadruvių, bet ji tebėra taip pat neaiški, o šiaurėje, dabartinės Tauragės apylinkėse, siekė žemaičių gyventus plotus. Daugiausia šios grupės kapinynų žinoma Jūros žemupio ir Sovetsko (Tilžės) bei Pagėgių apylinkėse (30, p. 17—18, žemėl. 9:5).

Tirti plokštiniai kapinynai rodo, kad ši nedidelė genčių grupė gyveno prie svarbaus prekybos kelio — Nemuno žemupio. Iš sukaupytų negausių duomenų matyti, jog čia ji aptinkama bent nuo pirmųjų m. e. amžių. Nedegintus ir vyrus, ir moteris dažniausiai laidodavo galva į šiaurę, šiaurės vakarus įvairiai sudėtomis rankomis. Vyrą su žirgu laidodavo labai retai. Pvz., plačiausiai tirtame VII—XII a. Linkūnų kapinyne (prie Tilžės) rasti tik 3 tokie kapai.

Iš laidosenos ir įkapių apžvalgos matyti, kad abi kultūrinės sritys yra labai artimos. Nurodyti skirtumai nedideli. Kai kurie tyrinėtojai jas laiko paprastai viena kultūrine sritimi, kurioje

vėliau randame rašytinių šaltinių minimus skalvius. Paskutiniuoju metu pareikšta nuomonė, kad skalviams priklauso tik Nemuno žemupio grupė, o tarpinėje, išskirtoje tarp kuršių ir skalvių, gyvenę lamatiečiai*. Pagrindinis tokio aiškinimo argumentas yra tas, kad XIII a. pirmosios pusės šaltiniai tarp Kuršo ir Skalvos mini Lamatos žemę, o vėlesni šaltiniai lokalizuoja ją į šiaurę nuo Nemuno žiočių.

Apskritai Lietuvos pajūrio kultūrinių sričių etninį priklausomumą įvairiais laikotarpiais tyrinėtojai nurodo labai nevienodai. Nuo XX a. ketvirtojo dešimtmečio literatūroje buvo įsigalėjusi nuomonė, kad nuo m. e. pradžios visame Lietuvos pajūryje gyvenę kuršiai (K. Engelis) (44 a, p. 65). Vėliau šis tyrinėtojas jau mėgino diferencijuoti: šiaurinę buv. Klaipėdos krašto dalį skyrė kuršiams, pietinę — skalviams (45, p. 151, teksto žemėl. 24). Minčiai pirmųjų m. e. amžių kapus su akmenų vainikais skirti kuršiams netrukus pritarė žymiausias Pabaltijo archeologas estas H. Mora (46, p. 660, 665—666; 47, p. 67; 48, p. 8—9). Šis teiginys prigijo dabartinėje lietuvių archeologinėje literatūroje (27; 28, p. 36—38; 29, p. 128; 49). Aiškinama, kad kuršiams priklausė II—VI a. kapai su akmenų vainikais, o apie VII a. iš pietų, nuo Nemuno žemupio, į šiaurę ėmę skverbtis skalviai senuosius pamario gyventojus kuršius pastūmę į šiaurės vakarų Lietuvą. Savo ruožtu kuršiai pasistūmę į šiaurę; už Ventos žemupio, į lybių gyventus plotus.

Greičiausiai tai tik vienas iš galimų kuršių kultūrinės srities susidarymo aiškinimų. Įmanoma ir kita nuomonė: galbūt VI—VII a. Lietuvos pajūrio kapų su akmenų vainikais sritis suskilo į dvi — šiaurinę ir pietinę, kurių pirmoji priklausytų kuršiams, o antroji — lamatiečiams. Tačiau šiam klausimui nušviesti archeologai turi maža medžiagos. Dar labai menkai tirta Nemuno žemupio sritis. Visos šios problemos bus sprendžiamos ateityje, juo labiau kad etnis Lietuvos pajūrio priklausomumas kai kada turi ir politinį atspalvį. Antai po 1919 m., baiminantis, kad Versalio taikos derybose susikūrusi buržuazinė Lietuva nepareikštų pretenzijų į Prūsijos Lietuvą, vokiečių kalbininkai, istorikai ir archeologai staiga ėmė kitaip aiškinti etninius klausimus. J. Gerulio vadovaujama G. Mortensen parašė darbą (50), kur įrodinėjo, kad A. Becenbergeris klydęs dėl skalvių ir nadruvių lietuviškumo, kad iš tikrųjų jie buvę prūsai, kuriuos kryžiuočiai išnaikinę. Vėliau (XV ar XVI a.) Nadruvą ir Skalvą kolonizavę vokiečiai ir lietuviai. Lietuviai esą tokie pat ateviai kaip ir vokiečiai, tik įsikūrę čia iš vokiečių malonės. Šie teiginiai plačiai prigijo vokiečių istorikų 1920—1945 m. darbuose (51; 52 ir kt.). Kadangi šiuos istorinius dokumentais nepakankamai pagrįstus

* Tokios nuomonės laikosi tik šio poskyrio autorius A. Tautavičius. Jo hipotezė kelia abejonių, nes rašytiniuose šaltiniuose Lamata traktuojama kaip teritorija, be to, nėra jokių duomenų apie kalbos reliktus.—*Red. kolegija.*

teiginius 1922—1924 m. priėmė K. Būga, tai vokiečių autoriai nuo 1931 m. skalvių ir nadruvių prūsiškumo įrodymą priskiria K. Būgai, aiškindami, kad tai jis padaręs savo kalbinėmis studijomis (44 a, p. 65). Skalvių prūsiškumo hipotezė dėl vokiečių mokslo autoritetų plačiai prigijo, ir ją priėmė daugelis lenkų istorikų (53), nors žinomiausi mūsų istorikai (54; 55; 56 ir kt.) yra nurodę nemaža spragų, nepakankamą G. Mortensen hipotezės argumentaciją. Lieka pridurti, jog ir vokiečių kalbininkai sutiko su A. Becenbergerio teiginiu, kad Nadruvoje ir Skalvoje beveik nėra prūsiškų upėvardžių (57) ir kitų prūsiškų vietovardžių (58), bet tai aiškino lietuvių kolonizacijos padariniu. Tokio požiūrio laikosi ir dabartiniai vokiečių tyrinėtojai (59, p. 54—59).

Ryški V—VI a. kultūrinė sritis skiriasi centrinėje Zemaitijoje — tarp Jūros ir Varduvos vakaruose bei Dubysos ir Šušvės rytuose (26; 30, p. 15—16, žemėl. 9:4), užimanti dalį I—IV a. pilkapių srities. Jai būdingi plokštiniai nedegintiniai kapai. Paprotys laidoti nedegintus mirusiuosius labiausiai skiria šią sritį nuo minėtų Lietuvos pajūrio kultūrinių sričių, priklausančių kuršiams ir skalviams. Be to, dar žinomas paprotys kartais su turtingesniu vyru simboliškai laidoti žirgą, t. y. kapo duobėje virš karsto galvūgalyje (rečiau šalia karsto) padėti žirgo galvą, o retkarčiais — ir kojas (Kaštaunaliai, Pagrybis, Požerė ir kt., 26, p. 62; 30, p. 16). Paskutiniuoju metu kai kurie archeologai tai vadina žirgų aukomis (60).

V—VIII a. šios srities moterys drabužius ant krūtinės susėgdavo beveik vien smeigtukais (1 ar 2 poromis). Tačiau kape jų randama ne įsėgtų, bet padėtų ant krūtinės vienas ant kito ar vienas šalia kito, o juos jungusios grandinėės dažniausiai apvyniotos apie smeigtukų adatas. Smeigtukų būta nuokamienių, trikampėmis galvutėmis, žiedinių, kiaurakryžmių, kryžminėmis bei kitokios formos galvutėmis (40, žemėl. 45, 46: 1, 2, 47, 48: 1, 2). Rankas puošė juostinėmis su iškilia trikampė briauna bei rankogalinėmis apyrankėmis (40, žemėl. 54). V—VII a. jos taip pat nešiojo apgalvius (vainikus) iš kelių eilių žalvarinių įvijėlių, sujungtų skersinėmis plokštelėmis, bei stambią ilgą vilnoniais siūlais užpildytą žalvarinę įviją pakaušyje (61; 62).

Vyrus laidodavo su 2 ietimis prie šono, VII—VIII a. — kartais su plačiuoju kovos peiliu (40, žemėl. 69), V—VI a. — dar su įmoviniu kirviu; vėliau iš darbo įrankių dažniausiai lieka tik peilis. Retkarčiais dėdavo žąslus. V—VIII a. vyrus tik kai kada laidodavo su antkakle ir apyranke, drabužį dažniausiai puošė lankinė segė. Ir vyrų kapuose krūtinės srityje prie segių, ir moterų prie smeigtukų dažnai randame 2 mažus gintarus karoliukus-amuletus, vilnoniu siūlu pririštus prie segės ar smeigtuko.

Apskritai šios kultūrinės srities kapuose mažiau papuošalų ir ginklų negu Lietuvos pajūrio kapuose. Čia mažiau žalvarinių papuošalų, dažnai jie ir mažesni (smeigtukai) bei lengvesni (apy-

rankės). V—VIII a. ši kultūrinė sritis turi daug bendrų bruožų su šiaurės kaimynais — žiemgaliais. Su jais sieja ir bendra kilmė (I—IV a. pilkapių kultūra). Dabar dauguma archeologų ją skiria ž e m a i č i a m s (63).

Sukartografavus plokštinius kapinynus, matyti, kad žemaičių kultūrinė sritis užėmė tik centrinę Zemaitijos dalį — nuo Mažeikių, Sedos, Varduvos, Telšių, Zarėnų, Tverų apylinkių bei Jūros upės vakaruose ir Šušvės aukštupio bei Dubysos rytuose ir Tauragės, Ariogalos apylinkių pietuose, o šiaurėje nesiekė Mūšos aukštupio. Senesnėje literatūroje žemaičiams dažniausiai buvo skiriami apskritai plokštiniai kapai (smulkiau jų neapibūdinant), o aukštaičiams — pilkapiai, ir riba tarp jų nurodomas Nevėžis (64, p. 31—32; 65, p. 118—120; 66, p. 100, 104; 67, p. 45—46; 68, žemėl. p. 15).

Į šiaurės rytus nuo žemaičių plokštinių kapinynų V—VI a. Liepupės bei Mūšos baseine susidarė ž i e m g a l i ų plokštinių kapinynų sritis. Riba tarp žemaičių ir žiemgalių laikomos Papilės, Gruzdžių, Lygumų, Stačiūnų apylinkės. Toliau į rytus žiemgalių teritorijos pietinė riba ėjo šiauriau Panevėžio, siekė Lėvenį. Vakaruose jų gyventi plotai tarp Papilės ir Viekšnių priėjo iki Ventos. Iš čia suko toliau į šiaurę. Tarp žiemgalių ir kuršių gyventų plotų liko gana platus, retai gyvenamas ruožas. Rytuose prie Lėvens žiemgaliai siekė sėlių teritoriją, o šiauriniai kaimynai prie Rygos įlankos ir Dauguvos žemupyje buvo lybiai. Šiaurės rytuose jie gyveno ir Vidžemėje, kur siekė latgalių gyventus plotus. Vidžemėje jų gyventi plotai tebėra neaiškūs (29; 69). Lietuvoje gyvenusių pietinių žiemgalių kultūrą daugiausia pažįstame iš kiek plačiau tirtu Jauneikių, Jonišio raj., plokštinio kapinyno buvusioje Sidabros pilies srityje.

Žiemgaliams būdingas paprotys mirusiuosius laidoti nedegintus. Vyrus ir moteris (panašiai kaip žemaičiai) laidodavo priešinga kryptimi. Tačiau ji nepastovi, kartais keičiasi ir tame pačiame paminkle.

V—VIII a. žiemgalių materialinė kultūra, laidosena ir įkapių kompleksas labai artimi žemaičių. Vieni ir kiti puošėsi tų pačių formų papuošalais (nuokamieniais, žiediniais, kiaurakryžmiais, kryžiniais ir kt. smeigtukais, lankinėmis segėmis, apyrankėmis su iškilia briauna, rankogalinėmis apyrankėmis, iš įvijų ir plokštelių sudarytais vainikais), vartojo panašius darbo įrankius (įmovinius kirvius, vedegas), ginklus (plačiuosius kovos peilius). Tačiau pastebima kad ir nedidelių skirtumų: kiek kitokia daiktų dėjimo į kapą tvarka, skiriasi ir pats inventorius. Pvz., žiemgalėms gana dažnai prie kojų dėdavo kaplį, retkarčiais — prie šono pjautuvą, dažniau — peilį lenkta viršūne. Šių įrankių reta žemaičių kapuose. VI—VII a. moterys gana dažnai puošėsi apgalviais iš didesnių beveik kvadratinų plokštelių, o krūtinės viršutinės dalies abiejose pusėse įsėgdavo po smeigtuką.

Rytų Žiemgaloje jaučiama didesnė sėlių ar latgalių įtaka. Čia dažniau vartotas pentinis kirvis, įtvėriamasis ietigalis. Pastebime ir kitų skirtumų tarp žiemgalių ir žemaičių. Žemaičiai palyginti gana dažnai į vyro kapą dėdavo žąslus, o žiemgalių kapuose nei žirgo, nei jo aprangos daiktų nėra.

Sėlių ir latgalių gyvenata teritorija išsiskyrė vėliausiai — tik VI—VII a. čia nykstant papročiui mirusiųosius laidoti pilkapiuose ir plintant plokštiniams kapams. Ir šios gentys savo mirusiųosius paprastai laidojo nedegintus, vyrus ir moteris priešinga kryptimi. Vyrai daugiau puošėsi segėmis, o moterys — smeigtukais. Nepaisant šių su žiemgaliais ir žemaičiais bendrų bruožų, sėlių ir latgalių kultūra turi ir lokalinių skirtumų.

Pirmiausia sėliai ir latgaliai vartojo tik pentinį siauraašmenį kirvį, dar VII—VIII a. dėjo jį į vyrų kapus. Daugiau negu kitos baltų gentys vartojo įtvėriamųjų ietigalių, plačiųjų kovos peilių. Ir vyrai, ir moterys mėgo žalvarinius papuošalus: antkakles, apyrankes, vyrai — dar lankines seges, moterys — kryžinius, žiedinius, ramentinius ir kitokių formų smeigtukus, dažnai sujungtus grandinėėmis. Nuo VII a. moterys puošėsi iš žalvarinių įvijų sudarytais galvos vainikais su ant pečių krintančiais kutais iš grandinėlių ar įvijų ir kabučių. Galai būdavo užbaigiami trapečinėmis ir trikampėmis skardelėmis bei varpelio pavidalo kabučiais.

Šiaurės Latgaloje gana plati juosta buvo mišri: joje gyveno latgalių ir estų protėvių bendruomenės. Paskutiniųjų dalis po truputį asimiliavosi, dalis pasitraukė į šiaurę, ir latgalių gyvento ploto riba stūmėsi į šiaurę. Latgalos šiaurės rytuose ir pietryčiuose VII a. pasirodė ilgujų ir pailgujų pilkapių su degintiniais kapais. Dėl jų etninės priklausomybės tebesiginčijama, nors vyrąja nuomonė, kad šiuos pilkapius supylė slavai krivičiai (70, p. 92—104). Nuo VIII a. pabaigos—IX a. čia plito ir apskritieji krivičių pilkapiai su degintiniais kapais, prasidėjo tiesioginiai latvių ir slavų kultūriniai, kalbiniai kontaktai (71; 72, p. 378), ir rytų Latgaloje jaučiama abipusė įtaka.

Centrinėje Lietuvoje, Nemuno dešiniajame krante, prie Neries, Nevėžio ir Dubysos žemupių I—II a. susidarė nedidelė plokštinių kapinynų grupė. V—VI a. ji išsiplėtė į šiaurę ir užėmė Nevėžio baseiną, dalį ankstesnės pilkapių teritorijos. Tai Griniūnai netoli Ramygalos, Kairėnėliai Grinkiškio apylinkėse. Didžiausias tirtas IV—VII a. plokštinių kapinynas yra Plinkaigalyje. Plintant plokštiniams kapams į šiaurę ir šiaurės rytus, V a. čia įsigalėjo ir mirusiųjų deginimo paprotys. V—VI a. degintinių kapų aptikta Eiguliuose, Kauno m. (73, p. 245—246, pav. 47, 48), Veršvuose, Pakalniškiuose prie Gelgaudiškio, Kairėnėliuose prie Grinkiškio, Griniūnuose prie Ramygalos, VI—VII a. Plinkaigalyje prie Kraikių ir kt. Palaikus laidojavo ovalių (45×20, 55×25 cm ir pan.) ar apskritų dubens pavidalo duobučių dugne. Atneštas iš lauža-

vietės sudegusių kaulų liekanas suberdavo į duobutę, o įkapes sudėdavo virš kaulų (Eiguliai, k. Nr. 19, 25) arba sudegusius kaulus supildavo kartu su laužo liekanomis; apdegę geležies ir žalvario dirbiniai būdavo susimaišę su laužo liekanomis (Eiguliai, Griniūnai).

Degintiniuose ir nedegintiniuose kapuose įkapių nedaug. Palyginti su pirmųjų m. e. amžių kapais, kai kur šiek tiek pagausėja ginklų. Pvz., iš 7 ar 8 Eigulių vyrų kapų bent 5 rasta po įmovinį ietigalį. O Griniūnuose iš 13 vyrų tik vienas palaidotas su ietimi. Panašus vaizdas Kairėnėlių ir Plinkaigalio kapinynuose — vyrus labai retai laidojavo su ietimis. Tiesa, kartais vyro kape pasitaiko stambus peilis, kuris galėjo būti vartotas kaip ginklas. V—VI a. vyrų kapuose dar dažnai randame pentinį, kiek rečiau įmovinį kirvį (paskutiniųjų gausiau arealo vakaruose). Moterų kapuose būna peilių, ylių, retkarčiais — pjautuvų. Dalies pjautuvų smaigalys atlenktas aukštyn. Ir vyrai, ir moterys drabužį dažniausiai susegdavo lankine sege, retkarčiais puošėsi dar apyranke, antkakle.

Taigi ši sritis V—VI a. skyrėsi nuo gretimų žemaičių ir žiemgalių gyventų sričių mirusiųjų deginimo papročio plitimu, retu iečių dėjimu, tuo, kad ir vyrai, ir moterys drabužį susegdavo dažniausiai sege, panašiai, kaip jų rytų kaimynai lietuviai (šiaurąja prasme) arba pietvakarių — skalviai ir nadruviai.

VII a. vyrąja mirusiųjų deginimo paprotys, įkapes negausios, ypač reta ginklų. Ir pačių VII a. kapų žinome kol kas nedaug, VIII a. dar netyrėme. Šią centrinės Lietuvos etnokultūrinę sritį norima skirti aukštaičių gentims (30; 26, p. 60—61). Aukštaičiais kartais juos vadina XIV a. rašytiniai šaltiniai (31, p. 85); taip savo rytų kaimynus vadina žemaičiai. Archeologų darbuose kai kada siūloma vartoti terminą „vakarų aukštaičių“ sritis. Bet kalbininkai jį taiko gerokai didesnei teritorijai.

Paskutiniu metu tą klausimą mėginama spręsti dar kiek kitaip. Manoma, kad ši kultūrinė sritis susidarė į vakarus plintant lietuviams, kurie „sulietuvinę“ čia anksčiau gyvenusius pradžemaičius (74, p. 10—11) (plačiau apie tai C poskyryje, kur kalbama apie lietuvių tautybės ištakas).

Rytų Lietuvos pilkapių kultūra susidarė IV a. antrojoje pusėje ar V a. pradžioje, kai išnyko brūkšniuotosios keramikos kultūra, daugiau kaip 1000 m. egzistavusi rytų Lietuvoje. Jos arealas tuo metu suskilo į dvi dalis. Vakarinis kraštas — tarp Šventosios ir Nemuno vidurupio vakaruose ir Svyrių bei Naručio ežerų rytuose ir nuo Zarasų šiaurėje iki Merkio baseino pietuose — sudarė vieną sritį, kuriai vėliau ir tapo būdingi rytų Lietuvos tipo pilkapiai, o rytinėje šios kultūros arealo dalyje susidarė Bancerovo—Tušėmlios kultūros sritis.

Rytų Lietuvos pilkapiai turi nuo 5—6 iki 12—15 m skersmens ir dažniausiai 0,8—1,5 m aukščio žemės bei smėlio sampilus.

Jų aptinkama grupelėmis po kelis ar keliolika, miškuose išliko ir po keliasdešimt ar netgi kelis šimtus sampilų. Vietos gyventojai vadina juos švedų arba prancūzų kapais, kapčiais. Seniausius sampilus dažniausiai juosė vienės eilės didelių akmenų vainikas, vėliau jam ėmė mažesnius akmenis, kartais kraudavo kelias eiles vieną šalia kitos ar vieną virš kitos.

IV a. pabaigos—VI a. pradžios pilkapiuose daugiausia arealo šiaurėje (į šiaurę nuo Neries) ir rečiau pietuose randama nedegintinių kapų. Pilkapyje dažniausiai būna 1—2 griaučiai atskirose duobėse po sampilu (kai kada palaidota ir 3—4 nedeginti mirusieji). Vyrus guldavo galva į vakarus, moteris — į rytus. Vaikus kartais laidodavo sampiluose. Įkapės negausios. Į vyro kapą dažniausiai įdėdavo pentinį siauraašmenį kirvį, ietį su įmoviniu antgaliu, peilį bei segę (kartais ir geležinę), retkarčiais — apyrankę, antkaklę, diržo sagtį. Turtingų vyrų kapuose daugiau ginklų (2 ietys, antskydis, kartais — kalavijas), kai kada toje pačioje duobėje šalia paguldomas žirgas, įdedama kitų daiktų: ragas, pincetas ir kt. Į moterų kapus iš darbo įrankių dėdavo beveik vien peilį ir ylą, labai retai — pjautuvą, kiek daugiau papuošalų: apyrankių, antkaklių, retkarčiais — segę. Būdingas to laikotarpio papuošalas yra žiediniai antsmilkiniai (43, pav. 23; 40, p. 6—8).

Beveik vienu metu — IV a. pabaigoje—V a. — plito ir paprotys pilkapyje užkasti sudeginto mirusiojo palaikus. Pradžioje tai buvo būdingiau pietinei arealo daliai. VI a. šis paprotys išgalėjo, ir VII—VIII a. pilkapiuose yra tik degintinių kapų. Iš laužavietės atneštus dažnai be degusių kaulus suberdavo į krūvelę ir prie jos ar virš jos sudėtus apdegusius daiktus užkasdavo įvairiose sampilo vietose. Įkapės — paprastai apdege geležiniai daiktai: peilis, yla, kirvis, 1 ar 2 įmoviniai ietigaliai, antskydis. Būdinga moterų įkape tampa 1—2 nedideli moliniai verpsteliai (vėliau retkarčiais ir 3 viename kape). Papuošalų nedaug; tai sagtys, lankinės segės (dalis jų geležinės), retkarčiais apyrankės ar antkaklės (dažniausiai apdegusios, sulaužytos), būna ir susilydžiusio žalvario gabaliukų. Nemaža kapų be įkapių. VIII a. pradeda nykti paprotys sampilą juosti akmenų vainiku, aplink jį būna griovyys ar kelios pailgos duobės. Pilkapių sampilai įvairesnio dydžio, dažnai aukštesni. Viename pilkapyje pasitaiko keli sudegintų mirusiųjų kapai.

Rytų Lietuvos pilkapių arealas šiaurėje siekia Zarasų raj. pietinę bei pietrytinę dalį, vakarinė riba daugmaž sutampa su Šventąja ir Nemuno vidurupiu, pietuose užima Merkio baseiną, siekia Gaujos (Nemuno intako) aukštupį, o rytuose — Ašmenos ir Smurgainių bei Naručio ir Svyrių ežerų apylinkes (30, p. 12—14, 149—151, žemėl. 8, 9; 75, p. 91—92; 76, pav. 13). Kartais literatūroje minima, kad jų arealas pietuose siekia Naugarduko apylinkes (28, p. 32). Kartu su rytų Lietuvos pilkapiiais minėtame areale

ir kitoje Lietuvos bei Latvijos teritorijos baltiškoje dalyje randama grublėtosios keramikos (77; 78, p. 16—21, 24—25).

Dėl rytų Lietuvos pilkapių kultūros kilmės yra pareikšta keletas nuomonių. Viena jų: II—VI a. pilkapius šiaurės Lietuvoje palikę žmonės migravo į rytus ir pietryčius, t. y. iš dabartinių Panevėžio, Kupiškio, Rokiškio raj. į Utenos, Anykščių bei Molėtų rajonus. Tai paremtų rytų Lietuvos pilkapių su akmenų vainikais bei nedegintiniais kapais ir šiaurės Lietuvos tokių pat paminklų bendri bruožai: vieni ir kiti apskriti, supilti iš žemės ir smėlio, apdėti akmenų vainikais, mirusieji laidoti nedeginti ir kt. Turi ir bendrų papuošalų, pvz., šaukštinių antkaklių. Šią hipotezę iškėlė F. Gurevič (79, p. 34—36), vėliau ją palaikė V. Sedovas (80, p. 191—194; 70, p. 22).

Šių eilučių autoriaus nuomone, paprotys mirusiuosius laidoti pilkapiuose į rytų Lietuvą bus atėjęs iš pietų Sūduvos — iš sūduvių—jotvingių gyventų plotų (76, p. 133). Iš čia bus atėjęs ir mirusiųjų deginimo paprotys*, nes pilkapiai su seniausiais degintiniais kapais paplitę arealo pietuose.

Per paskutiniuosius 20—30 m. pasipildžius duomenų apie rytų Lietuvos pilkapių arealą, paaiškėjo, kad IV a. pabaigoje ar V a. iš tikrųjų galėjo būti tokia migracija iš jotvingių gyventų plotų į buvusių brūkšniuotosios keramikos kultūros teritoriją. Tai liudija IV a. pabaigos—VI a. pilkapių su jotvingiams būdingu akmenų sampilu ir nedegintiniais bei degintiniais kapais paplitimas iki Strėvos šiaurėje bei Elektrėnų šiaurės rytuose (30, p. 14—15, žemėl. 8). Bet jau VII a. jie čia išnyksta, atėviams susiliejus su senaisiais vietos gyventojais ar pasitraukus atgal į Užnemunę. VII—VIII a. jų vietoje paplito lietuviški pilkapiai su smėlio sampilu.

Dėl rytų Lietuvos pilkapių priklausomumo bemaž visi tyrinėtojai sutaria, kad juos paliko lietuvių (šiaurąja prasme) gentys. Kartais jie skiriami aukštaičiams ar rytų aukštaičiams (49, p. 13; 28, p. 31—32), turint omenyje, jog tai vieno etnosos žmonės, vėliau kalbėję aukštaičių tarpe.

Jotvingiai ir sūduviai kartu su dainaviais bei poleksėnais sudarė vieną baltų genčių sąjungą. Mūsų istoriografijoje ji paprastai žinoma jotvingių arba sūduvių vardu. Pirmuoju juos vadino Rusios ir Lenkijos senieji rašytiniai šaltiniai, o vėliau — ir lenkų istorikai, antruoju — kryžiuočių metraštininkai ir vokiečių istorikai (81; 82). Sūduvių vardu pavadinta ir dalis jų senosios žemės. Kitų dviejų genčių grupių vardai liko mažiau žinomi. Jotvingių—sūduvių kultūrinė sritis senesnėje vokiečių ir dabartinėje lenkų archeologinėje literatūroje dažniausiai vadina-

* Literatūroje yra pareikšta ir kitų nuomonių dėl mirusiųjų deginimo papročio plitimo į rytų Lietuvą. Manoma, jog jis galėjęs ateiti iš kaimyninių nuo seno šį ritualą praktikavusių rytinių genčių. Zr. Kulikauskienė R. Kremacijos paprotys Lietuvoje // Mokslas ir gyvenimas. 1974. Nr. 1. P. 38—40. Be to, žr. šio darbo p. 153—156.

ma tiesiog rytų Mozūrų kultūra, nes jos paminklų yra tarp Nemuno rytuose ir didžiųjų Mozūrų ežerų vakaruose, o šiaurėje — ir Sešupės aukštupio baseine. Pietinė jų gyventų plotų riba anksesnėje literatūroje dažnai nurodoma įvairiai. Dabartinis archeologinių tyrimų lygis dar toli gražu neleidžia tolygiai apžvelgti visos jotvingių — sūduvių kultūros raidos ir pasekti jų gyventos teritorijos kitimo nuo V iki VIII amžiaus. Kiek geriau pažįstamas yra V—VI ir XI—XIII a., o VII—X a. medžiagos dar ypač trūksta (83, p. 254). Todėl ir rašytinių šaltinių minimų jotvingių, sūduvių, dainavių bei poleksėnų genčių kultūras ir teritorijas skirti dar beveik neįmanoma, galimos tik kai kurios hipotezės.

Ir šių genčių gyventos teritorijos geriau iširtuose plotuose nustatyta, kad IV a. antroje pusėje — V a. pradžioje senuosiuose pilkapynuose nustota laidoti mirusiuosius. Jų vietoje, matyt, naujose teritorijose kuriantis naujoms sodyboms, kartais apylinkėse atsiranda keli nauji paminklai (84). Nuo V a. pabaigos iki VII a. tokių pakitimų tarsi jau ir nebūta (85, p. 474). Taigi ir čia, išaugus gamybinėms jėgoms, įdirbus naujus žemės plotus, tankėjant gyventojų, vyko lokaliniai persigrupavimai, o kartu kito ir pačios genčių sąjungos. Atrodo, kad tuo metu ir išsiskyrė visos 4 minėtos genčių grupės. Jos, matyt, artimos, turi nemaža bendrų bruožų.

Pirmiausia visai jotvingių genčių sąjungai būdingas V a. įsigalėjęs mirusiųjų deginimo paprotys (86, p. 52). Pavienių degintinių kapų čia žinoma jau nuo III amžiaus. Nors ir keisdamasis, šis paprotys išliko iki XIII amžiaus. V—VII a. buvo įprasta sudegintus mirusiuosius laidoti iš akmenų krautuose pilkapiuose. Suvalkų—Augustavo apylinkėse plito paprotys palaikus užkasti urnoje. Nuo VI a. mirusiuosius čia laidodavo beveik vien urnose po kelis ar keliolika viename pilkapyje. Įsigalint laidojimui urnose, nyko paprotys dėti ginklų (86, p. 56).

O šiauriau — pietinėje Lietuvos Užnemunės dalyje — randama pilkapių su akmenų sampilais, o po jais degintinių kapų be urnų; įkapės dažniausiai buvo geležies dirbiniai, tarp kurių — nemaža ginklų: ietigalių, antskydžių, kovos peilių (Vilkiautinis, Papiškės). Panašūs ir Nemuno dešiniajame krante iki Strėvos šiaurėje bei Elektrėnų šiaurės rytuose paplitę IV a. pabaigos—VI a. pilkapiai su degintiniais ir nedegintiniais kapais. Nedegintinių kapų laidosena ir inventorių yra artimiausi lietuvių pilkapiams. Greičiausiai tai turėtų būti dainavių palikti paminklai. Tik, matyt, I m. e. tūkstantmečio viduryje jie užėmė gerokai didesnį plotą, negu jiems skiriama teritorija Užnemunėje (82, žemėl.). Dainaviai greičiausiai gyveno ir Nemuno vidurupio dešiniajame krante iki Strėvos upelio šiaurėje. Neaiškūs jų gyventi plotai į pietus nuo Merkio. Tačiau vargu ar galima sutikti su V. Sedovo mintimi, kad dainaviai gyveno į rytus iki pat Merkio ištakų (87, pav. 4). Greičiausiai jų užimama teritorija nesiekė Gaujos ir

Ūlos, o buvo į vakarus nuo jų, t. y. į vakarus nuo Dainavos vietovardžių paplitimo. Gausus Dainavos toponimo buvimas į rytus nuo minėtų upių rodytų, kad XII—XIII ar XIII—XIV a. dainaviai migravo toliau į rytus, į lietuvių gyventą teritoriją.

Prūsai i. V—VII a. daugėjant gyventojų, intensyvėjant jų ūkinei veiklai, tarpusavio ryšiams, buv. Rytų Prūsijos teritorijoje išsiskyrė 4 didesnės sritys: 1) Sambijos pusiasalyje bei rytiniame Aistmarių krante gyvenusių sembų, notangų ir varmių sritis (bei VIII—IX a. prie jų prisidėjusios Pamedė ir Pagudė), 2) Mozūrų ežeryno vakarinė dalis, vėliau vadinama Galinda, 3) tarp didžiųjų Mozūrų ežerų ir Nemuno vidurupio jotvingių gyventi plotai ir 4) šiaurinėje Rytų Prūsijos dalyje gyvenusių skalvių ir nadruvių sritis (Priegliaus aukštupio bei Nemuno žemupio teritorija). Archeologai paprastai tik pirmą ir iš dalies antrą sritį skiria prūsams Trečioji — jotvingių — yra pereinamoji tarp prūsų ir lietuvių, bet vyrauja prūsiški elementai, o ketvirta sritis taip pat pereinamoji tarp prūsų ir lietuvių su vyraujančiais lietuviškais elementais. Tad ir šiame poskyryje iš esmės aptariamos ne visos Rytų Prūsijoje gyvenusios gentys, o tik pirmosios grupės, t. y. prūsai siaurąja prasme.

Sembos, Notangos ir Bartos srityje V—VI a. nyko paprotys sudegintus mirusiuosius laidoti urnose, nors dar vartojamos dvigubo nupjauto kūgio formos urnos aukštais kaklais. Jos retai ornamentuojamos. Kartais urną kape „lydėjo“ keli maži indeliai. Nuo VI a. vis dažniau sudeginti palaikai kartu su laužo liekanomis buvo suberiami į duobę virš giliau užkasto nedeginto žirgo. Kartu mažėja įkapių, jos ne tokios įvairios. Rečiau dedama ginklų. Iš papuošalų dažniausiai randama lankinių segių, retkarčiais — antkaklė ar apyrankė. Bene daugiausia yra žalvarinių ir geležinių diržų sagčių ir jų galų apkalų. VII—VIII a. laidota be urnų, kapų inventorių dar kuklesnis: tėra peilis, kartais — molinis verpstelis, diržo sagtis ir apkalas, iankinė segė.

VII—IX a. daugėjo gyventojų, tai rodo ir didėjantis kapinynų skaičius. Gyventojų daugėjimu aiškinamas taip pat VII a. prasidėjęs prūsų veržimasis Aistmarių pakrantėmis į vakarus nuo Serijos—Pasargės—Paslenkos. Šioje teritorijoje VII—VIII a. plintantys prūsiški kapinynai liudija, jog prūsai kolonizavo ją (85, p. 471). Spėjama, kad didžiojo tautų kraustymosi laikotarpiu teritorija tarp Aistmarių ir Vyslos buvo gerokai ištuštėjusi, nes dalis gyventojų pasitraukė. Prūsų gyventi plotai pamažu didėjo: pasiekė Vyslos žiotis ir plėtėsi jos kairiajame krante, o dešiniajame — toliau į pietryčius. Ir čia, tarp Serijos—Pasargės ir Vyslos žemupio, VIII—IX a. susidarė vėlesnių šaltinių minimos Pagudės ir Pamedės sritys. Jų kapinynai beveik nesiskiria nuo sembų, notangų bei varmių paminklų (45, p. 196). Todėl dabar archeologai prūsų gyventa sritimi dažniausiai laiko XIII a. šaltinių Sembą, Notangą, Varmę, Bartą, Pagudę ir Pamedę, t. y. tik 6 iš 11

P. Dusburgiečio išvardytų „žemių“. Kitos yra pereinamojo pobūdžio.

Archeologiškai Galinda užima pereinamąją vietą tarp tikrųjų prūsų, gyvenusių nuo Sembos iki žemutinio Pavyslio, ir jotvingių-sūduvių. Vokiečių, kartais ir lenkų archeologinėje literatūroje ši teritorija vadinama ir vakarine Mozūrų sritimi. Galindų gyventa teritorija buvo į vakarus nuo didžiųjų Mozūrų ežerų, Alės aukštupio baseine.

V—VI a. mirusiųosius čia dar laidodavo urnose, kartais šalia būna mažų puodelių — palydovų. Kapuose randama pavienių ietigalių, antskydžių, lankinių segių, retkarčiais laidojamas ir nedegintas žirgas.

VI a. antrojoje pusėje ir VII a. Galindos pietvakariuose (dab. Olštino apylinkėse) išsiskiria turtingiausia tuo metu baltų gyventos teritorijos sritis. Sudegintų mirusiųjų palaikai buvo laidojami ir duobėse, ir dvigubo nupjauto kūgio formos aukštakaklėse urnose, kurių viename šone kartais yra keturkampė, rečiau apvali skylė — „langas“. Tokių urnų „su langais“ kitose baltų žemėse nerasta. Kapuose (dažniausiai moterų) aptinkama puošnių (sidabrinių, kartais auksuotų) „pirštuotų“ segių (įviją dengia pusiau apskrita ar keturkampė ornamentuota plokštelė, kurios kraštus puošia ataugėlės-pirštai). Tokios plačiai paplitusios Kryme, Padunojėje nuo Juodosios jūros iki Alpių kalnų. Vėlesnės turi keturkampes plokšteles, ir dažniausiai jų pasitaiko pietų Tiūringijoje, Pareinėje. Vyrų kapuose dažniau randama vietinių baltiškų lankinių laiptelinių ir kitų tipų segių. Po degintiniais vyrų kapais guli nedeginti žirgai su puošnia apranga (žinomiausi tirti Kelarų ir Daumų—Tumianų plokštiniai kapinynai). VI a. antrojoje pusėje—VIII a. tai daugiausia sidabro, įvežtų ir pagal juos pagamintų dirbinių turinti baltų sritis. Dėl jos iškilimo, kapinynus palikusių žmonių etninės priklausomybės archeologai yra pareiškę įvairių nuomonių. Daugelis žinomų vokiečių ir skandinavų mokslininkų šią kultūrinę sritį laikė germaniška, didžiojo tautų kraustymosi laikotarpio pabaigoje palikta iš pietų (nuo Padunojės) grįžusių į šiaurę herulų ar kitų germanų (88, p. 10, 90; 89, p. 308). Kiti ją vadino tiesiog mozūrų—germanų kultūra (45, p. 176). Kai kas mano, jog minėtus paminklus paliko iš vidurio Padneprės atsikėlusieji slavų grupė (90). Prieš tokias hipotezes kelis kartus pasisakė latvių archeologas E. Šturmas. Jis nurodė, kad šioje Galindos srityje VI a. pabaigoje—VII a. kryživosi įvairios įtakos (Padneprės, Padunojės ir Pareinės), bet, nežiūrint į tai, apstu vyraujančių vietinės kultūros elementų: laidosena, buitinė keramika, baltiškos lankinės laiptelinės, žieduotosios ir kitokios segės. Todėl, jo nuomone, šie paminklai priklauso galindams (91). Importo išaugimą VI—VII a. E. Šturmas aiškino tuo, jog Olštino apylinkės tada buvo tapusios vienu iš baltų genčių mainų centrų. Galimas daiktas, čia mainams buvo

kasamas gintaras, tapęs turtėjimo šaltiniu. Tokią nuomonę dabar palaiko ir dalis kitų tyrinėtojų (85, p. 492).

VIII a. Olštino apylinkių mainų bei kultūros centro reikšmė sumenko. Ši sritis nebeišsiskiria iš likusios Galindos. Mirusiųjų palaikai ir toliau vis dažniau laidojami dvigubo nupjauto kūgio formos molinėse urnose, kurios kartais puošiamos šampeliu. Iš kapų išnyksta ginklai, nemaža mirusiųjų visai be įkapių.

B. Dnepro baltų genčių likimas

1. Archeologijos duomenys

Buvusios brūkšniuotosios keramikos kultūros arealo dalyje bei Dnepro—Dauguvos aukštupio kultūros srityje V a. susidarė Bancerovo—Tušemlios kultūra, pavadinta pagal du žinomiausius tirtus piliakalnius: Bancerovo (apie 10 km į šiaurės vakarus nuo Minsko, arealo vakaruose) ir Tušemlios (apie 50 km į pietus nuo Smolensko, arealo rytuose). Jos teritorija didžiausia iš visų I m. e. tūkstantmečio vidurio ir antrosios pusės baltų kultūrų. Vakaruose ši kultūra siekia Neries, Nemuno bei Ščiaros aukštupius, rytuose — Sožo baseiną.

Būdingiausi paminklai, kaip ir ankstesnės brūkšniuotosios keramikos kultūros, liko neįtvirtintos gyvenvietės ir nedideli (800—1300 m² aikštelė) piliakalniai—slėptuvės kartais su keliais pylimais ir aikštelės pakraščiuose, ir šlaituose. Aikštelės pakraščiais išlieka pėdsakai ilgų stulpinės konstrukcijos pastatų, kurie kartu sudarė ir gynybinę sieną. Jie juosė viduryje paliktą didelį kiemą. Pertvaros pastatus dalijo į nedideles (apie 4×6 m) patalpas su ovaliu židiniu, o vėlesnius — su akmenų krosnimi patalpos kampe. Tušemlios ir dar dviejų gretimų piliakalnių aikštelėse rasta apskritų (apie 6 m skersmens) užtvary ar pastatų su stulpu viduryje pėdsakų. Spėjama, kad tai buvusios šventyklos (Gorodoko piliakalnyje šalia centrinio stulpo rasta meškos kaukolė).

Įtvirtintose ir neįtvirtintose gyvenvietėse randama molinių puodų lygiu paviršiumi šukių. Puodai buvę truputį profiliuotu kakleliu, beveik visi neornamentuoti. V—VIII a. Lietuvoje ir Latvijoje paplitusios grublėtosios keramikos Bancerovo—Tušemlios kultūros areale bemaž neaptinkama. Žinomos vos kelios jos radimo vietos vakariniame arealo pakraštyje (92, p. 19, 157, 164, 317, 357). Būdingas radinys yra moliniai verpsteliai su gana didele skylute. Gausu šlako, aptinkama pavienių geležinių įrankių (pjautuvų, pusdalgių, siauraašmenių pentinių kirvių, ietigalių, žaslių, diržo sagčių ir kt.), molinių samtelių spalvotiesiems metalams apdirbti, gausu gyvulių kaulų (ypač naminių). Šių paminklų tyrinėtojai sutaria, kad juos palikę žmonės vertėsi žem-

dirbyste ir sėsia gyvulininkyste, buvę išplėtoti ir kai kurie amatai, ypač kalvystė, spalvotųjų metalų apdirbimas.

Sudegintus mirusiuosius laidojo plokštiniuose kapuose greta gyvenvietės. Palaikus kartu su laužo liekanomis užkasdavo 0,1—0,5 m skersmens ir iki 0,6 m gylio dubens pavidalo duobutėse. Retkarčiais supildavo į urną, kurią įstatydavo į panašią duobutę su laužo liekanomis. Dauguma kapų be įkapių, arba jos labai negausios: saktis, peiliukas. Iki šiol aptikti ir tirti šios kultūros plokštiniai kapinynai nedideli.

Bancerovo—Tušemlios kultūra datuojama I m. e. tūkstantmečio viduriu—trečiuoju ketvirčiu, ir dauguma tyrinėtojų ją laiko baltiška (93, p. 273—279; 94, p. 84—150; 95, p. 34—81). Tik vienas kitas autorius mano ją buvus slavišką (92, p. 49—55; 96). Vyrauja nuomonė, kad VI a. į jos teritoriją iš pietų ėmė skverbtis slavų gentys. Galimas daiktas, tada dalis jų, perėjusios per visą šios kultūros teritoriją, pasiekė Lovatės ir Ilmenio baseiną, kur paplito sopkos ir ilgieji pilkapiai (dalis jų skiriama slavams). O kita slavų dalis kolonizavo šios kultūros teritorijos pietus. Jau VIII a. iš pietų besiskverbiantys slavai sunaikino šią kultūrą. Jos teritorijoje paplito krivičių ir dregovičių pilkapynai.

Moščino kultūra buvo pavadinta pagal XIX a. pabaigoje tirtą to paties vardo piliakalnį Popoltos upelio (Ugros intako) krante (Kalugos sr.). V—VII a. ji užėmė Okos aukštupio baseiną (į pietus nuo Maskvos), o vakaruose siekė Dnepro aukštupį ir ribojosi su Bancerovo—Tušemlios kultūros sritimi. Iš šiaurės ir rytų jos teritoriją juosė ugrofinų gyventi plotai.

Šiai žemdirbių kultūrai būdingi nedideli piliakalniai su stačiakampiais stulpinės konstrukcijos pastatais. Pastato viduryje, asloje, būna atviras židinytis, o viename pasienyje — keturkampė ukinė duobė. Kultūrinis sluoksnis gana turtingas radinių. Aptinkama lipdytų truputį profiliuotų puodų gana šurkščių paviršiumi ir dubenėlių lygesniu paviršiumi šukių, geležinių pentinių kirvių, pjautuvų, įmovinių ir įtviriamųjų strėlių antgalių, skiltuvų, molinių verpstelių su gana didele skylute. Gausu žalvarinių papuošalų: segių, ovalių diržo sagtelių, vytinių antkaklių, antkaklių kūginiais galais ir kt. Dalis pasaginių ir kiauraraščių segių bei kabučių ir apyrankių puošta spalvotu emaliu. Pačiame Moščino piliakalnyje rastas didelis emaliu dabintų papuošalų lobis.

Moščino kultūros žmonės mirusiuosius laidojo dideliuose (iki 10—15 m skersmens ir 2—4 m aukščio) pavieniuose pilkapiuose. Sudeginto mirusiojo kapas būna pagrinde ir juosiamas griovelio (gal stačių stulpelių tvoros). Įkapės negausios. Šalia kapo kartais stovi keli moliniai puodai.

Dėl šios kultūros gyventojų etninės priklausomybės gana ilgai ginčytasi. Tie patys tyrinėtojai kartais ją skyrė slavams, kartais baltams, kartais laikė mišria baltų bei slavų kultūra. Paskutiniuoju metu visi žymesni Aukštutinės Padneprės ir Volgos—Okos

aukštupio baseino tyrinėtojai Moščino kultūrą laiko baltiška (70, p. 99—113; 95, p. 29—34; 97, p. 15—16; 98, p. 60). Didelio susidomėjimo ši kultūra susilaukė dar ir todėl, kad siejama su rytų galindais — XII a. rusų metraštininkų paminėtais „голядь“ prie Protvos upės. Tai vienintelis iš Aukštutinės Padneprės ir Okos baseino išlikęs baltų genčių vardas.

XII a. šaltiniuose minimų rytų galindų kilmė, kaip ir Moščino kultūros kilmė, tebėra neištirta. Tai leido kurti ją aiškinančias hipotezes, mėginti nustatyti rytų galindų ir Rytų Prūsijos galindų, kuriuos II a. paminėjo K. Ptolemėjas, ryšius. Tad vieni tyrinėtojai iš Rytų Prūsijos krausto juos į Pamaskvį (13), kiti spėja, jog galindai yra plačioje teritorijoje gyvenusių ir slavų asimiliuotų Padneprės baltų dalis (99, p. 137—138). Tarp istorikų ypač populiarī hipotezė, kad Protvos pakrančių galindai bus buvę Rusios kunigaikščių žygiuose į Rytų Prūsijos Galindą paimti ir Pamaskvyje apgyvendinti belaisviai (100, p. 14).

VIII a. Moščino kultūros teritorijoje paplito viatičiams būdingi pilkapiai. Matyt, rytų galindų gyventą teritoriją jau VIII a. gerokai buvo kolonizavę rytų slavai, kurie ilgainiui asimiliavo baltus galindus. Ir XII a. šaltiniai mini jų liekanas prie Protvos.

Koločino kultūra V—VII a. buvo paplitusi į pietus nuo Moščino kultūros, užėmė nemažą teritoriją Seimo ir Sožo bei Desnos žemupyje (kairiajame Dnepro krante) bei nedidelį plotą dešiniajame Dnepro krante prie Berezinos žiočių. Čia, dešiniajame Dnepro krante, 1955—1960 m. ir buvo tirtas Koločino piliakalnis, kuris davė vardą visai šios teritorijos V—VII a. kultūrai, pažįstamai daugiausia iš piliakalnių ir neįtvirtintų gyvenviečių. Jose išliko keturkampių pusių žeminės tipo stulpinės konstrukcijos pastatų su atviru židiniu ir stulpu viduryje pėdsakų. Randama gana aukštų neornamentuotų truputį profiliuotomis sienelėmis ir lygiu paviršiumi puodų šukių, pavienių geležinių ir žalvarinių daiktų, gyvulių kaulų.

Greta gyvenviečių išliko plokštinių kapų. Mirusiuosius laidodavo sudegintus. Palaikus kartu su degėsiomis suberdavo į apskritą ar ovalią dubens pavidalo duobutę (iki 1 m skersmens ir 0,1—0,65 m gylio). Kai kurių mirusiųjų palaikai užkasti urnose. Vienur tokie kapai sudaro tik 7—15%, kituose kapinynuose vyrauja. Įkapės negausios. Tai pavieniai moliniai verpsteliai, geležinės ovalios diržo sagtelės, retkarčiais pasitaiko ietigalis.

Koločino kultūros sritis pietvakariuose ribojasi su slavams skiriama Prahos—Korčiako kultūra, pietryčiuose — su Prahos—Penkovo kultūros sritimi. Arealo pietuose jaučiama gana stipri Prahos—Penkovo kultūros įtaka, kartais netgi spėjama, kad Koločino kultūros arealo pietinė dalis (Seimo baseinas) galėjo būti mišri — gyveno abiejų kultūrų žmonės. Dėl Koločino kultūrą palikusių žmonių etninės priklausomybės nėra vienos tvirtos nuomonės. Remdamasis Bancerovo—Tušemlios, Moščino ir Koločino

kultūrų bendrais bruožais, taip pat tuo, kad Koločino kultūra skiriasi nuo slavų kultūros, bei lingvistų nustatytais baltiškais upėvardžiais šios kultūros areale, V. Sedovas Koločino kultūrą skiria baltams (95, p. 29—34). O žinomas jos tyrinėtojas P. Tretjakovas laiko slaviška (93, p. 259—264), siūlo vadinti Koločino—Bychovo kultūra ir skirti radimičiams (92, p. 49).

VIII a. antroje pusėje Koločino kultūros areale randame radimičiams skiriamą pilkapynų.

Taigi Aukštutinėje Padneprėje ir Okos aukštupio baseine baltų kultūros (Bancerovo—Tušėmlios, Moščino ir Koločino) egzistavo iki VII a. pabaigos ar VIII a. vidurio. Dėl V—VI a. prasidėjusios slavų infiltracijos VIII a. nemaža dalis čia gyvenusių baltų suslavėjo, ir baltų kultūrų areale paplito dregovičių, krivičių, radimičių ir viatičių pilkapynai. Lingvistų nuomone, tai galėję įvykti ir kiek anksčiau — VI—VII a. (101, p. 10).

2. Kalbos duomenys

Apie VI a. pasiekę dabartinę Pskovo—Novgorodo sritį, slavai baltų gyvenamojoje teritorijoje įvarė gilų pleišta, atskyrusį istorines prūsų, lietuvių ir latvių žemes nuo kitų baltų genčių rytuose, išsisklaidžiusių retai gyvenamuose dideliuose plotuose. Vakarinė Padneprės dalis greičiausiai buvo nuošaly nuo šio pleišto. Čia slavai atėjo vėliau ir, matyt, ne taip masiškai. Atrodo, kad į šią sritį, ypač tarp Pripetės ir Nemuno aukštupio, slavai atėjo iš rytų, nuo Dnepro pakrančių. Čia V. Toporovas su O. Trubačiovu (102) konstatavo ir skirtingą baltiškų hidronimų slavizaciją, lyginant su Dnepro aukštupiu. Vėliau ir šios srities slavai turėjo slinkti tolyn į šiaurę. Minėti mokslininkai konstatavo taip pat kitokią hidronimų slavizaciją Seimo baseine. Čia visur slavų banga greičiausiai buvo vėlesnė ir ne tokia masiška. Reikia manyti, tuomet migravo ne vien tikrieji slavai, bet ir jų asimiliuotos etninės baltų grupės. Atrodo, kad didžiuliuose plotuose tarp Kijevo ir Novgorodo slavų kalba įsivyravo V—VIII amžiuje.

K. Būga ir dar prieš jį kai kurie rusų mokslininkai teigė, jog slavų spaudžiami baltai traukėsi į vakarus, į Pabaltijį. Tam tikrų susidūrimų tarp ateivių ir senųjų gyventojų, matyt, iš tikrųjų buvo. Antai žinoma, kad Dnepro aukštupyje apie Smolenską, taip pat Sožo pakrantėse senosios baltų gyvenvietės bei šventyklos VIII a. išnyko dėl gaisrų, o tai sietina su naujųjų gyventojų pasirodymu. Tačiau masiškai baltai iš savo gyvenviečių greičiausiai nesitraukė. Jeigu slavų spaudžiamos baltų gentys būtų palikusios savo gyvenamąsias vietas ir pasitraukusios į Pabaltijį ar išsikėlusios kur kitur, tai nebūtų išlikę daugelio baltų vietovardžių,

ypač smulkiųjų. Juk staiga pasikeitus gyventojams, nebūtų įmanomas vietovardžių perimamumas. Siame krašte išliko šimtai baltiškų hidronimų, net ir visai mažų upelių pavadinimų, netgi gyvenamųjų vietų vardų. Visi jie stipriai suslavinti. Laipsniška slavizacija rodo buvus tam tikrą dvikalbystės periodą, t. y. kad to krašto žmonės pamažu perėjo nuo baltų prie slavų kalbos. Hidronimų tyrinėtojai konstatuoja dėsninę baltiškų vietovardžių su galūnėmis *-as*, *-us* ir kt. fonetinę-morfologinę substituciją, įmanomą tik esant dvikalbystei. Ją rodo ir pasitaikantys vietovardžių vertiniai į slavų kalbą. Apskritai laipsnišką baltų slavėjimą gerai atspindi hidronimija, kuriai būdinga baltiškos kilmės šaknis, išplėsta slaviška priesaga, bet ne atvirksčiai.

Suprantama, pavienės baltų etninės grupės, slavų spaudžiamos, galėjo trauktis ir į vakarus (į kitų baltų teritoriją) ar į šiaurę (finų žemes), gal net ir į rytus, slinkdamos tolyn paupiais ir išjudindamos kitas gentis. Tačiau visa tai masinės baltų migracijos nesukėlė. Dauguma baltų genčių liko vietoje, ir ilgainiui slavai laipsniškai jas asimiliavo.

Tas procesas buvo ilgas ir sudėtingas, vietomis trukęs šimtmečius. Jį labai suintensyvino, greičiausiai lemiamą vaidmenį suvaidino rytų slavų krikštas (X a.) ir su juo susijęs slavų raštijos atsiradimas bei bizantinė kultūra. Matyt, anksčiausiai suslavėjo pietinės ir rytinės sritys, ypač į pietus nuo Pripetės ir apie Desną bei jos intakus. Čia ir baltų hidronimija bene labiausiai suslavinta. Okos baseine, kur slavai pasirodė vėliau, baltų asimiliavimas truko ilgiau. Manoma, kad izoliuotų baltų salų čia išliko iki XI a. ar net dar ilgiau. Sprendžiant iš baltiškos hidronimijos tankumo ir jos silpnesnio suslavavimo, baltų ilgai buvo išlikę taip pat srityje į šiaurę nuo Pripetės ir Berezinos baseine. Dar toliau į šiaurę bei šiaurės rytus, Dnepro aukštupyje (pvz., apie Smolenską), jie išnyko gal kiek anksčiau, apie IX a., bent X a. archeologiniuose radiniuose jų elementų neaptinkama. Dar toliau, Polocko bei Pskovo ruože, galutinai baltai buvo asimiliuoti vėl gana vėlai, nors slavai į šį kraštą atsikėlė anksti. Manoma, kad pavienių baltų salelių čia buvo išlikę net iki XIII amžiaus.

Vieną didesnę baltų salą mini XI—XII a. senosios Rusios metraščiai. Tai galindai (голядь). Rašoma, kad 1058 m. kunigaikštis Iziaslavas nugalėjo galindus («Победи Изяславъ Голыдь»). Tačiau iš tikrųjų tada jie dar nebuvo pavergti, nes beveik po 90 m., t. y. 1147 m., Suzdalės kunigaikščio Jurijaus Dolgorukio įsakymu Sviatoslavas Olegovičius, tų pačių metraščių liudijimu, vėl surengė žygį prieš galindus prie Protvos upės ir paėmė juos savo valdžion («И шедъ Святослав и взя люди Голыдь, верх Попорбе»). Tai įvyko tais pačiais 1147 m., kai metraščiuose pirmą kartą minima netoliese esanti Maskva. Taigi galindai bus vaidinę svarbų vaidmenį ankstyvoje Maskvos ir jos apylinkių žemių istorijoje. Pamaskvio galindų centrą sudarė Protvos aukš-

tupys apie Gžatską, Možaiską, o pagrindinė jų dalis buvo užėmusi plotą tarp Volgos ir Okos. Galbūt galindų kiek gyveno ir truputį į šiaurę ar į pietus nuo šių upių. Jų sodybos galėjo būti daug kur įsiterpusios tarp finų gyvenviečių (mordvių bei marių protėvių ar kt.), nes šiame krašte gausu finišų hidronimų. Prasi-dėjus slavų migracijai, dalis galindų galėjo trauktis dar toliau nuo šių vietų. Taip manyti verčia vietovardžiai su *голяд-*, pasi-taikantys vidurio Rusijos bei Oriolo srityse. Iki slavų atėjimo šie kraštai apskritai turėjo būti retai gyvenami. Todėl nuošaliose vietose galindai galėjo ilgai išlaikyti savo kalbą ir papročius. Jų čia būta daug ir ilgai. Tai rodo rusų kalbos dialektologija. Kon-statuota, kada buvusi galindų teritorija nutraukia kai kurių rusų kalbos tarminių izoglosų plitimą, jos pro šią sritį neprasibrauna (103, p. 121—132). Nėra duomenų, kada galindai galutinai iš-nyko. Tai galėjo įvykti II tūkstantmečio pradžioje, greičiausiai apie XIII amžių. Minimi metraščiuose jie jau turėjo būti apnykę. V. Toporovas iš Pamaskvio rusų šnektų yra prirankiojęs apie 40 įtariamų baltiškos kilmės žodžių, kurie galėtų būti laikomi ga-lindų palikimu (104).

Išnykusios rytuose baltų gentys — ne tik galindai, bet ir ki-tos — paliko ten nemaža pėdsakų, ir ne tik vardyne. Deja, jie tebėra prastai iširti.

Ypač reikšmingas buvo baltų substratas baltarusiams, kurių visoje teritorijoje iki VIII a. gyveno baltai. Tarp baltarusių ir lietuvių—latvių tyrinėtojai randa net antropologinio artimumo. Esama sutapimų ir etnografijoje, pvz., gyvatės, akmens kultai, paprotys dėvėti tam tikrą galvos apdangalą (br. *намётка*), pa-statų statyba „с шулоў“ (br. *шула* „šulas“ — baltiškas žodis), daug bendrybių liaudies papročiuose, dainose, buities dalykuose. Baltiškų vietovardžių gausu visoje Baltarusijoje (priskaičiuojama apie 2 tūkst.), o vakariniame pakraštyje jie vyrauja. Nemaža įvairių baltiškų elementų mokslininkai aptinka ir vakarinėse ru-sų bei šiaurės vakarų ukrainų srityse, taip pat artimesniuose len-ky plotuose.

Kalbininkai baltų substratui rytų slavų kalbų raidoje linę skir-ti didelį vaidmenį. Iškelta nemaža įdomių hipotezių. Pvz., pasku-tiniojo metu tapo gana populiarus aiškinimas, siejās vadinamąjį akavimą (оканье, t. y. tarimą *a* vietoj nekirčiuoto *o*) su baltų substratu. J. Otremskis su juo siejo baltarusių ir lenkų „dzū-kavimą“, plg. br. *дзэсяць*, l. *dziesięć* šalia r. *десять*.

Baltiškų elementų randama ir šio krašto slavų kalbų morfolo-gijoje. Baltų substratas greičiausiai bus davęs pradžią deminuty-vams su priesaga *-ukъ*, pvz., br. *вяпрукъ*, *дзяцюк*, *Стасюк*, *Пят-рчук*, ukr. *малюк*, l. *szczeniuk*. Plg. lie. *šerniūkas*, *vaikiūkas*, *Sta-siūkas* ir kt. Slavų priesaga, atitinkanti lietuvių *-ukas*, yra *-ъкъ*, pvz., *прѣстѣкъ* — lie. *pirštūkas*. Deminutyvų priesagą *-ukъ* turi tik tie slavai, kurie gyvena buvusioje baltų teritorijoje arba yra arti

jos. Baltiškos kilmės laikoma dar, pvz., slavų priesaga *-ail-* (turi baltarusiai, ukrainai ir lenkai), pvz., l. *zapiewajto*, *krzykaj-to*, ukr. *miniajto* ir kt., plg. lie. *drimbaila*, *nerimaila* ir kt. Pažy-mėtina, kad kai kuriose baltarusių tarmėse, taip pat rusų šnektose į vakarus ir pietus nuo Maskvos, nėra bevardės giminės daikta-vardžių. Tai irgi siejama su baltų substratu.

Tam tikrų baltų pėdsakų įžiūrėta ir nagrinėjamos teritorijos kalbų sintaksėje. Antai baltizmu laikoma predikatinė dalyvių su formantu — (в)шуй), l.— (w)szy vartosena, neretai pasitaikanti vakarinėse rusų (maždaug iki Maskvos), baltarusių ir artimesnių lenkų kalbos tarmėse, pvz., *он был выпивший* (l. *wypiwszy*). Dialektologai šiame plote yra aptikę žodžių *кто* ir *что* painiojimo (plg. lie. *kas* „кто“ ir „что“) ir kitokių baltiškos vartosenos at-vejų.

Tačiau ryškiausi ir akivaizdžiausi yra leksikos baltizmai. Nors juos intensyviau tirti pradėta tik paskutinįjį dešimtmetį, bet jau iš turimų duomenų, ypač J. Laučiotės žodyno (105), galima su-sidaryti apytikrį jų vaizdą. Jie apima daugelį reikšmingų seman-tikos sričių, k. a. *ž e m d i r b y s t ė* (pvz., r. dial. *орѣба* „arimas, orė“, *дирвѣн*, br. *дзірвѣн* „dirvonas“, r. *скирдѣ*, dial. *стѣрта*, br. *сѣрта*, ukr. *скѣрта* „stirta“, r., ukr. *пѣкля*, br. *пѣкулле*, l. *pakuly* „pakulos“ ir kt.), *g y v u l i n i n k y s t ė* (r. dial., br. *парсюк*, ukr. dial. *поршук* „paršiukas“, br. dial. *дѣржнѣк*, *даржѣна* „ar-tvaras gyvuliams, daržinė“...), *ž v e j y b a*, *u p e i v y s t ė* (r. *вѣнтеръ*, br. *вѣнцер*, ukr. *в’ятер*, l. *więcierz* „venteris“, r. dial., br. *буч* „bučius“, r. dial. *вѣтина*, br. dial. *вѣціна*, l. dial. *wicina* „vytinė, senovinis upinis plokščiadugnis laivas“...), *m i š k i n i n k y s t ė*, medienos apdirbimas (r. *дѣготъ*, br. *дзѣгаць*, ukr. *дѣготъ*, l. *dzięgieć* „degutas“, r. *склют*, br. *склюд*, ukr. *шклюд* „plačiaašmenis kirvis rąstams tašyti, skliutas“...), *ž o l i ū p a v a d i n i m a i* (r. dial., br. *гѣрсѣ*, br. dial. *дѣрса*, ukr. dial. *кѣрсѣ* „dir-sė“, br. dial. *вѣксѣ* „viksva“...), *g y v ū n i j a* (r. dial. *ѣдра* „ūdra“, r. dial., br. *шашѣк* „šeškas“...), *ž m o g a u s* ir *g y v u l i o k ū n o d a l y s* (r. dial., br., ukr. *кѣльша* „kulšė“, r. dial., br. dial. *шлѣнья* „šlaunis“...), *p a s t a t a i*, *s t a t i n i a i* (r. dial., br., ukr. *кѣўня* „kluonas“, r. dial. *сѣўрон*, br. *сѣўран*, ukr. dial. *сѣўрон*, l. *šwiręn* „svirnas“, r. dial. *ѣвня*, *ѣвня*, br. *ѣўня*, ukr. dial. *ѣвня* „jauja“, r., br. dial. *арѣд* „aruodas“, br. dial. *прѣмень* „priemenė“...), *p a m ū a r y v o k o s* daiktai (r. *ковш*, br. *коўш*, ukr. *кѣвш* „kaušas“, r. *ендовѣ*, br. *яндѣўка*, ukr. dial. *яндѣлѣ* „tam tikras indas, indauja“, r., ukr. dial. *жлѣкто*, br. *жлѣкта* „žlugtas“...), *a p d a r a s*, *a p a v a s* (br. dial. *трынѣца* „toks apsiaustas, trinitys“, r. dial. *кѣрпы* „karpės“...), *m a i s t a s*, *g ė r i m a s* (r., br., ukr. dial. *пѣтра* „putra“, r., br. dial. *крупѣня* „kruopų sriuba“, br., ukr. dial. *кѣмпѣк* „kumpis“...), *f i z i o g r a f i n i a i* terminai (r. dial., br., ukr. *пелька* „pelkė, akivaras, eketė, gerklė, samtis, drabužio skiautė ir kt.“, br. dial. *ройст*

„raistas“...), įvairūs kiti žodžiai (r. *валандатся*, br. *валандаца* „lėtai ką dirbti, beprasmiškai leisti laiką“, plg. lie. *valandà*, r. dial. *рўнут*, *рўнуться*, br. *рўнцо*, ukr. dial. *рўнути* „rūpi, rūpėti“...). Ypač gausi ekspresyvioji leksika. Yra nemaža semantikos baltizmų. Visa tai rodo buvus labai aktyvią kalbinę interferenciją, intensyvią dvikalbystę.

C. Lietuvių tautybės ištakos

1. Archeologijos duomenys

V—VIII a. iš esmės keičiasi baltų genčių ūkis ir visuomeniniai santykiai. Matyt, būta ir sudėtingų etninių procesų. Jau buvo kalbėta, kad kaip tik nuo V a. labiau išsikristalizuoja atskiri baltų genčių junginiai — būsimųjų tautybių branduoliai. Kad ir netiesioginį, bet didelį poveikį baltų gentims turėjo tuo metu vykęs tautų kraustymasis ir ypač slavų infiltracija tarp Dnepro baltų genčių. Neabejotinai dalis baltų genčių pasistūmė į šiaurės vakarus, o tai sukėlė kai kurių genčių persigrupavimą ir labiau į vakarus esančiuose rajonuose, konkrečiai dabartinėje Lietuvoje ir Latvijoje. Tai atspindi archeologijos medžiaga: į akis krinta nemaža naujų reiškinių, suvaidinusių svarbų vaidmenį etnosocialiniuose procesuose. Bene patys svarbiausi būtų:

1. Iš esmės keičiasi gyvenvietės pobūdis. Piliakalniai pamažu paliekami, žmonės keliai gyventi į jų papėdes ir toliau.

2. Drauge išnyksta brūkšniuotosios keramikos kultūra, kuri, kaip matėme, pažįstama iš tirtų piliakalnių.

3. Lietuvos pajūryje, kuršių gyventoje teritorijoje, išnyksta akmenų vainikai apie kapus.

4. Šiaurės Lietuvoje ir Latvijoje išnyksta pilkapiai, juos pakeičia plokštiniai kapinynai.

5. Ateina antroji mirusiųjų deginimo papročio banga. Pirmiaisiais m. e. amžiais mirusiuosius laidojo nedegintus.

Visų šių sudėtingų etnosocialinių įvykių fone ryškėja būsimosios lietuvių tautybės branduolio kontūrai. Bent trumpai reikia stabtelėti prie tų reiškinių ir pamėginti paaiškinti jų priežastis bei padarinius.

Dauguma tirtų piliakalnių neturi V—VIII a. datuojamo kultūrinio sluoksnio. Be abejo, kai kurie (pvz., Narkūnų) buvo palikti gerokai anksčiau — II—III amžiuje. Tai nekeičia klausimo esmės, nes gimininės gentinės santvarkos irimas ir teritorinės bendruomenės formavimasis, kurį ir atspindi kėlimasis iš piliakalnių, ne visoje teritorijoje vyko vienu metu. V—VIII a. didelė piliakalnių dalis jau buvo naudojama tik kaip slėptuvės, į kurias per pavojus subėgdavo apylinkių gyventojai.

Matyt, šis reiškinys galėtų padėti atsakyti, kodėl I tūkstantmečio viduryje išnyksta rytų baltams priklausiusi brūkšniuotosios keramikos kultūra. Klausimas labai svarbus, nes kaip tik šios kultūros vakarų areale ieškoma būsimųjų lietuvių šaknų. Koks ryšys tarp brūkšniuotosios keramikos kultūros ir ją pakeitusios rytų Lietuvos pilkapių kultūros? Kokie požymiai sieja ir kokie skiria šias dvi chronologiškai skirtingas toje pačioje teritorijoje paplitusias kultūras?

Iš tiesų, išnykus brūkšniuotosios keramikos kultūrai, drauge išnyksta ir didelė dalis jai būdingų požymių, bet toli gražu ne visi. Kita dalis, kiek transformuota, išlieka ir toliau. Pirmiausia žvilgterkime į keramiką, kurios vardu pavadinta visa kultūra. Brūkšniuotoji keramika nyksta, o ją pamažu keičia grublėtoji. Tačiau tas procesas vyksta laipsniškai, labai dažnai grublėtumas derinamas su brūkšniavimu, tik šio jau dažniau aptinkama vidinėje puodo pusėje. Vadinasi, brūkšniavimas išlieka dar ilgokai: šiaudų ar žolės gniužte glaistomas puodo vidus. Išnyksta ir kai kurie kiti brūkšniuotosios keramikos kultūros dirbiniai, pvz., moliniai svareliai, kurie jau netiko dėl išvystyto namų ūkio. Tačiau iš peilių-pjautuvėlių, būdingų brūkšniuotosios keramikos kultūrai, V—VII a. išsirutulioja lietuviško tipo pjautuvai, charakteringi vien lietuvių gentims (106). Būtų galima pateikti ir daugiau pavyzdžių, rodančių, jog ši kultūra praktiškai neišnyko staiga, bet dėl ekonominio gyvenimo ir visuomeninių santykių pažangos pasikeitė nemaža reiškinių. Vienas iš svarbiausių yra tai, kad pakito gyvenviečių pobūdis. Jau kalbėta apie kėlimąsi iš piliakalnių. Senoji gyvenvietė neatitiko pažangos. Gyventojai dėl daugelio priežasčių, tarp jų ir demografinių, ima gyventi neįtvirtintose gyvenvietėse; bendruomeniniai piliakalniai paverčiami slėptuvėmis. Kaip tankiai buvo gyvenama buvusios brūkšniuotosios keramikos kultūros teritorija, bene geriausiai atspindi to laikotarpio laidojimo paminklai — pilkapiai. V—VIII a. lietuvių gentys geriausiai pažįstamos jau iš laidojimo paminklų — pilkapių, kurie iš tikrųjų rodo ir brūkšniuotosios keramikos kultūros gyventojų laidojimo papročius. Laidojimo paminklai žymi atvirų gyvenviečių vietas, nes paprastai jų aptinkama ten, kur nėra piliakalnių. Taigi kalbėti apie V—VIII a. lietuvių gentis pagrindinis šaltinis yra laidojimo paminklai — pilkapiai, svarbiausia ir vienintelė rytų Lietuvos laidojimo paminklų forma (jau buvo kalbėta apie rytų Lietuvos pilkapių kultūrą).

Tačiau norint geriau suprasti ir visapusiškiau apibūdinti V—VIII a. lietuvių gentis, reikia bent trumpai žvilgterti ir į kitų Lietuvoje gyvenusių baltų genčių likimą. Jų to meto gyvenime vyksta didelių pasikeitimų. Žymių pakitimų buvo pajūryje. VI a. išnyko akmenų vainikai, tokie būdingi pirmųjų m. e. amžių laidojimo paminklams, kurie, daugelio tyrinėtojų nuomone, yra kuršių

genčių palikimas. Vėlesni pajūrio srities plokštiniai kapinynai iš išorės niekuo nesiskiria nuo kitų sričių plokštinių kapinynų.

Sudėtingi procesai vyksta centrinėje Lietuvoje. Prisiminkime, kad patys ankstyviausi I—IV a. plokštiniai kapinynai, ryškiai skyręsi daugeliu savitumų (žr. p. 109), buvo paplitę Nevėžio ir Neries žemupiuose iki Dubysos vakaruose. Pietinė jų riba buvo Nemunas. Į šiaurę nuo šios srities mirusiųosius laidojo pilkapiuose. Antai Nevėžio aukštupyje žinomos Pakalniškių, Berčiūnų, Panevėžio raj., Dubysos vidurupyje — Rinkšelių, Sandrausiškės, Raseinių raj., Kuršių, Kelmės raj., ir kt. pilkapių grupės.

Pirmųjų m. e. amžių pilkapių randama ne tik šiaurės Lietuvoje, bet ir centrinėje bei pietų Latvijoje (69, pav. 1). Tačiau apie I tūkstantmečio vidurį paprotys laidoti pilkapiuose čia pamažu nyksta, ir pilkapius keičia plokštiniai kapai. Iš svarbesnių tirtų plokštinių kapinynų minėtini: Griniūnai, Panevėžio raj., Plinkai-galis, Kėdainių raj., Kairėnėliai, Vaitiekūnai, abu Radviliškio raj., Obeliai, Ukmergės raj., ir kt. Dėl dviejų paskutiniųjų patys tyrinėtojai nesutaria: kartais juos laiko pilkapiais, kartais — plokštiniais kapinynais. Dėl pilkapių išnykimo paskutiniu metu yra iškelta hipotezė, pagrįsta naujausiais centrinės Lietuvos plokštinių kapinynų kasinėjimais (107). Tirtų paminklų kartografavimas chronologiniu pagrindu parodė, kad dalis pirmųjų m. e. amžių žmonių, gyvenusių Nevėžio ir Neries žemupiuose iki Dubysos, apie I tūkstantmečio vidurį pajudėjo į šiaurę. Nuo III—IV iki V—VI a. plokštiniai kapinynai paplito tarp Šventosios ir Nevėžio (Anciškiai, Griniūnai, Upytė, Pašėtė, Obeliai), o nuo V a. jie jau vyrauja teritorijoje tarp Nevėžio ir Dubysos (Vaitiekūnai, Gėluva, Pašušvys, Plinkaigalis, Kairėnėliai). Tad V—VI a. plokštinių kapinynų su nedegintiniais kapais sritis jau gerokai išsiplėtė. Rytuose ji siekė Šventosios upę, vakaruose — Dubysą. Pietuose pagrindinė riba lieka Nemunas. Tuo metu nurodytoje teritorijoje randame nemaža vienodų reiškinių, jungiančių ją į vieną kultūrinę sritį. Vienoda ne tik laidosena, bet ir materialinė kultūra. Labiausiai tai matyti iš nešiosenos, ypač iš papuošalų: būdingos turtingos žalvarinės aparos iš įviių ir keturkampių spaustingiu raštu puoštų dvigubų skardelių, lankinės segės trikampse kojele, kai kurių tipų smeigtukai ir kt. Norisi manyti, kad šią kultūrinę sritį paliko pradžiamaičių gentys, juo labiau kad kaip tik tarp Šventosios ir Dubysos žemaičius lokalizavo ir K. Būga (31, p. 739).

Tad pilkapių išnykimą šiaurės Lietuvoje galima būtų aiškinti taip: plokštinius kapinynus palikę gyventojai traukdami į šiaurę ir pamažu apgyvendindami didesnę teritoriją, drauge atnešė ir naujus laidojimo papročius. Kadangi čia buvo labai artimos baltų gentys, juos gana greit perėmė — atsiskakė laidojimo pilkapiuose. Tačiau drauge negalima iš akiračio išleisti H. Moros pareikštos minties, kad apie I tūkstantmečio vidurį šiaurės Lie-

tuvoje, centrinėje ir pietų Latvijoje išnykę pilkapiai atspindi visuomeninių santykių raidos pakitimus (108, p. 109—110). Be abejo, čia vyko sudėtingi etnosocialiniai procesai.

Šią kultūrą palikę gyventojai pamažu traukėsi ne tik į šiaurę, bet ir į šiaurės vakarus. V—VIII a. plokštiniai kapinynai jau buvo vyraujanti laidojimo forma tarp Dubysos ir Jūros. Svarbiausi tirti paminklai būtų: Pagrybis, Kaštaunaliai, Paežeris, Silalės raj., Paklibakiai, Kelmės raj., Sauginiai, Šiaulių raj., Maudžiorai, Kelmės raj., ir kt. Gyventojų pasistūmimą į šiaurės vakarus iliustruoja ne tik tai, kad išvardyti laidojimo paminklai chronologiškai yra vėlyvesni, bet dar ir kai kurie materialinės kultūros elementai. Pvz., nuokamienų smeigtukų ankstesnis variantas būdingas centrinei Lietuvai, o tipologiškai vėlesnė jų forma — smeigtukai jau suplokštėjusiomis galvutėmis — paplitusi tarp Dubysos ir Jūros. Tą patį galima būtų pasakyti ir apie galvos papuošalą — stambias įvijas, kurių paskirtis siejama su buvusia moterų šukuosena (62, p. 118—125). Ankstyviausių jų pavyzdžių žinoma centrinėje Lietuvoje, o vėliau plinta į šiaurės vakarus, ir ypač juos pamėgo tarp Jūros ir Dubysos gyvenusios moterys. Tai gi plokštiniai griautiniai kapai V—VIII a. vyravo tarp Šventosios ir Jūros. Neabejotina, kad tai savita kultūrinė sritis, kuriai būdinga ne tik panaši laidosena, bet ir materialinė kultūra. Vidaus įranga bei materialinės kultūros elementais šie kapai ryškiai skiriasi nuo tirtų Lietuvos pajūrio plokštinių kapinynų, kuriuos paliko kuršių ir skalvių gentys. Ši sritis siejama su žemaičių genčių junginiu.

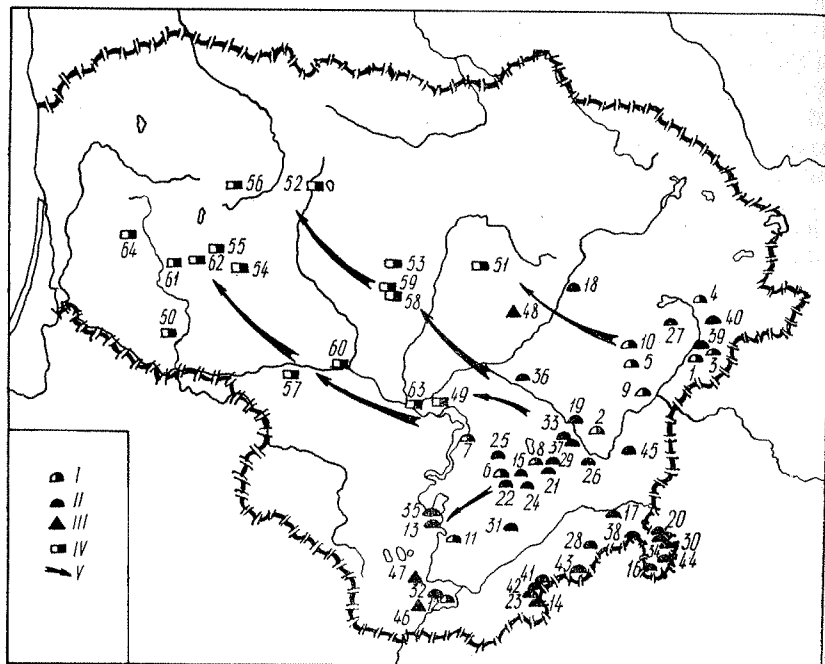
Kalbant apie V—VIII a. gentis ir norint suprasti visą vykstančių procesų sudėtingumą, būtina paliesti dar vieną labai svarbų reiškinį — mirusiųjų deginimo paprotį ir jo laipsnišką išsigalėjimą.

Inhumacija ir kremacija — dvi laidojimo formos, skirtingais laikotarpiais keitusios viena kitą. Mirusiųosius degino slavų, germanų, baltų ir kitos gentys, tačiau skirtingais laikotarpiais jos savaip traktavo kremaciją, su ja susijusias apeigas bei degintinio kapo įrengimą. Nustatyta, kad mirusiųjų deginimo paprotys įvairiuose kraštuose turėjo skirtingus motyvus. Neretai kremacijai suteikdavo socialinį turinį. Degindavo aukštesnio rango dvasininkus arba diduomenės atstovus. Kartais šis paprotys tapdavo vyraujančia ideologija, jungiančia ne vieną, bet kelias gentis, ir drauge atspindėdavo genčių sąjungos ar tautybės formavimąsi. Tai ypač pasakytina apie lietuvius; deginimo paprotį jie išlaidė ilgiausiai iš visų Europos tautų ir pastatė priešpriešais kaip vienijančią ideologiją kovoje su Kryžiuočių ordinu.

Mirusiųjų deginimo paprotys į Lietuvą atėjo dviem bangomis. Pirmoji, buvusi apie 1000 m. pr. m. e., bus atėjusi iš vakarų drauge su platesniu metalo — žalvario — paplitimu ir vietinių dirbinių gamyba. Inhumaciją pakeitusi kremacija buvo žinoma iki

pirmųjų m. e. amžių. Pirmaisiais m. e. amžiais jau visoje Lietuvoje mirusiuosius vėl laidojo nedegintus. Antroji deginimo banga atėjo apie I m. e. tūkstantmečio vidurį, tačiau ji plito labai iš lėto ir jau visai kita kryptimi.

I tūkstantmečio viduryje, apie V—VI a., rytų Lietuvos pilkapiuose randama jau degintinių kapų. Antroji šio papročio banga pirmiausia pasiekė pietryčių Lietuvą ir toliau plito į šiaurę ir vakarus (pav. 27). Kremacija, be abejonės, susijusi su to meto gy-



27 pav. Mirusiųjų deginimo papročio plitimas V—VIII a.: I — pilkapijai su griautiniais ir degintiniais kapais, II — pilkapijai su degintiniais kapais, III — neaiškūs paminklai, IV — plokštiniai kapinynai su degintiniais kapais, V — mirusiųjų deginimo papročio plitimo kryptys: 1 — Antasarė, 2 — Aukštieji Rusokai, 3 — Boruvka, 4 — Cegelnė-Pavajūnis, 5 — Degsnė, 6 — Eitulionys, 7 — Maisiejūnai, 8 — Musteniai, 9 — Paraisčiai, 10 — Rūdesa, 11 — Slabadėlė, 12 — Vilkiautinis, 13 — Alytus, 14 — Bagočiai, 15 — Bežionys-Zydiškės, 16 — Dieveniškės, 17 — Jašiūnai, 18 — Judinys, 19 — Karmazinai, 20 — Katkuškės, 21 — Kurganai-Varatniškės, 22 — Lavariškės, 23 — Mickonys, 24 — Moša-Skrebio miškas, 25 — Nemaitonys, 26 — Neravai-Misijonarka, 27 — Paaldikis, 28 — Pabarė, 29 — Padvariškės, 30 — Pagiriai-Borovka, 31 — Pamusiai, 32 — Papiškiai, 33 — Popai-Vingeliai, 34 — Poškony, 35 — Punios šilas, 36 — Rusų Ragas, 37 — Sausiai (Bevandeniškės-Bezvodna), 38 — Stakai, 39 — Sudota, 40 — Veikūnai, 41 — Verseka, 42 — Versekėlė, 43 — Viikonys, 44 — Zabieliškės, 45 — Zvirbliai, 46 — Kaziuliai, 47 — Krikštonys, 48 — Pamanteikiai, 49 — Eiguliai, 50 — Greižėnai, 51 — Griniūnai, 52 — Jakštaičiai, 53 — Kairėnėliai, 54 — Maudžiorai, 55 — Pagrybis, 56 — Payžnys, 57 — Pakalniškiai, 58 — Pašušvy, 59 — Plinkaigalis, 60 — Seredžius, 61 — Sarkai, 62 — Šiaudaliai, 63 — Veršvai, 64 — Vilkų Kampas

ventojų ideologija, skverbėsi iš lėto. Turime pilkapyių, kuriuose vyrauja griautiniai kapai, bet jau aptinkama ir pavienių degintinių. Ryškūs pavyzdžiai yra paskutiniaisiais metais tirti Eitulionių pilkapijai (109, p. 31—40). Nedegintus IV—V a. mirusiuosius čia laidojo degėsių pribarstytose duobėse po sampilu. Tuo pačiu metu, apie V a., pasirodė ir pirmieji degintiniai kapai. Įdomu, kad ankstyvesniuose degintiniuose labai ryški nedegintinių kapų įtaka: kapą įrengdavo duobėje po sampilu, o sudegintus kaulus išrinkdavo ir paskleisdavo. Vėlesni degintiniai kapai jau būna sampiluose: nedidelėse — 0,3—0,4 m skersmens ir 0,2 m gylio — duobutėse, kur supildavo iš laužavietės išrinktus kauliukus. Tačiau kad čia nebūta jokio ryškesnio etninio pasikeitimo, rodo tai, jog ir vienu, ir kitų kapų įkapės visai analogiškos. Tame pačiame Eitulionių pilkapyje, II pilkapio degintiniame moters kape rasta tokių tikrai lietuviškų papuošalų, kaip žiedeliniai antsmilkiniai, šaukštinė antkaklė viela apvyniotais galais, sutvirtintais 4 profiliuotais žiedeliais, žalvarinė pasaginė emaliuota segė, geležinė lankinė segė lenkta kojele ir 2 rankogalinės apyrankės. Pagal įkapes kapas datuojamas IV a. pabaiga—V a. pradžia.

Pilkapyių su dvejopa laidosena rytų Lietuvoje turime bent keiliolikoje tirtų vietų. Tai Musteniai, Trakų raj., Aukštieji Rusokai, Vilniaus raj., Degsnė, Molėtų raj., Antasarė, Boruvka, abu Svenčionių raj., Cegelnė, Svenčionių raj., Taurapolis, Utenos raj., ir daugelis kitų. Visuose griaučiai randami duobėse po sampilu, o degintiniai kapai įrengti jau pačiame sampile. Ir visur griautiniai kapai yra ankstyvesni, o degintiniai — vėlyvesni. Nuo VII a. visoje rytų Lietuvos pilkapių srityje jau vyrauja degintiniai kapai.

Iš pietryčių Lietuvos mirusiųjų deginimo paprotys pamažu plito į visą rytų Lietuvos pilkapių sritį. Tuos pilkapius, kaip anksčiau sakyta, paliko lietuvių gentys. Tačiau šis paprotys iš rytų Lietuvos pereina toliau į vakarus, į centrinę Lietuvą — plokštinių kapų sritį. Degintinių kapų pirmiausia atsirado toje kultūrinėje srityje, kuri išsiskyrė jau pirmaisiais m. e. amžiais Nevėžio, Neris ir Dubysos žemupiuose: degintinių V—VI a. kapų randame Veršvuose, Eiguliuose, Seredžiuje. Tuo metu pavienių jų pasitaiko daugelyje plokštinių kapinynų tarp Šventosios ir Dubysos (pvz., Griniūnai, Pašušvy, Plinkaigalis, Kairėnėliai ir kt.). Šį procesą, matyt, reikia aiškinti ne kitaip kaip lietuvių genčių įtaką vidurio Lietuvos lygumoje gyvenusioms gentims. V—VI a. pavienių degintinių kapų atsirado ir plokštinių kapų srityje tarp Dubysos ir Jūros, bet čia jie tikriausiai bus patekę jau iš centrinės Lietuvos drauge su gyventojais, besikeliančiais iš Nevėžio, Neris ir Dubysos žemupių srities.

Tad mirusiųjų deginimo papročio plitimas iš rytų Lietuvos į centrinę Lietuvą ir net į jos vakarus atspindi ne tik sudėtingus socialinius, ekonominius, bet ir etninius procesus. VI a. prasidėjusi slavų infiltracija į Dnepro baltų žemes, matyt, turėjo įtakos

ir kitoms, ypač rytų baltų gentims, kurių gyventojų dalis pajudėjo į vakarus. Apskritai V—VIII a. pastebimas tam tikras baltų genčių pasistūmimas į šiaurę ir vakarus. Tuo gali būti aiškiami jau mūsų pastebėti archeologinių kultūrų pasikeitimai. Šį procesą atspindi ir mirusiųjų deginimo papročio plitimas iš rytų Lietuvos į centrinę Lietuvą. Matyt, lietuvių gentys, palikusios pilkapių su degintiniais kapais kultūrą, ėmė veikti centrinės Lietuvos gyventojus, mūsų vadinamuosius pradžėmaičius. Šią įtaką atspindi ir kai kurie materialinės kultūros elementai. Štai pamažu iš rytų Lietuvos į centrinę plinta lietuviško tipo pjautuvai, siauraašmeniai pentiniai kirviai ir kt. Atrodo, tuo metu lietuvių gentys pradeda jungti kitas gretimas baltų gentis, įnešdamos savo ne tik materialinės, bet ir dvasinės kultūros elementų. Tačiau lietuvių veikiamos baltų gentys, savo ruožtu, turtina ir lietuvių kultūrą. Pvz., kai kurių tipų papuošalų, būdingų centrinei Lietuvai, ima atsirasti ir pilkapių srityje. Ryškiausias pavyzdys gali būti tik Lietuvai charakteringų šaukštinių antkaklių paplitimas: pagrindinis jų arealas yra centrinė ir rytų Lietuva.

Vadinasi, V—VIII a. yra laikotarpis, kai prasideda rytų ir centrinės Lietuvos gyventojų konsolidacija, kai lietuvių gentys labiau ima veikti kaimynines baltų gentis ir kartu dėti pamatus būsimajai lietuvių tautybei formuotis.

Šiuos samprotavimus paremia kalbos ir antropologijos tyrimai. Apie VII a. išsiskiria lietuvių kalba. Pastebimas ir baltams priklausančių antropologinių tipų judėjimas iš rytų į vakarus. Bet apie tai bus kalbama kituose poskyriuose.

2. Centrinio baltų arealo skilimas ir lietuvių kalbos ištakos

Nelengva nustatyti, kada prasidėjo centrinio baltų arealo diferenciacija. Greičiausiai ilgai jis sudarė palyginti monolitinį kalbos vienetą. Ryškesnis skilimas turėjo prasidėti tik apie I m. e. tūkstantmečio vidurį. Suprantama, kai kurių skirtumų galėjo būti ir anksčiau, gal jau nuo pat pirmųjų m. e. šimtmečių, bet tie skirtumai nebuvo ryškūs, daugiau tarminės diferenciacijos pobūdžio.

Dėl lyginamosios informacijos stokos sunku išryškinti skilimo procesą. Juk turime tenkintis iš esmės tik lietuvių ir latvių kalbų duomenimis. Kitos istorijos šaltiniuose minimos iš šio arealo kilusios baltų kalbos išnyko nepalikusios rašto paminklų. Apie jas kai ką sužinome tik iš tų pėdsakų, kurie yra senųjų dokumentų ir mūsų dienų to krašto vardyne, taip pat dabartinėse kalbose bei jų tarmėse. Bemaž visai nieko nežinome apie toliau rytuose išnykusius baltus, kurių daugelis turėjo priklausyti centriniam

arealui arba buvo jam labai artimi. Tie baltai skilimo metu dar nebuvo išnykę, ir kalbinė diferenciacija, šiaip ar taip, turėjo liesti ir juos, tačiau apie tai mes iš esmės nieko nežinome. Taigi įmanoma aptarti tik į rašytinės istorijos šaltinius patekusių vadinamųjų rytų baltų (tradicinis terminas) kalbinę diferenciaciją, t. y. tenkintis vien nagrinėjimu diferenciacijos toje baltų centrinio arealo dalyje, iš kurios išsirutuliojo istorijos šaltiniuose minimos kalbos: žiemgalių, sėlių, latgalių (latvių) ir lietuvių, ypač dviejų paskutiniųjų, kurių tęsinys pasiekė mūsų dienas ir duomenys tyrinėtojams lengvai prieinami.

Nemažą problemą kelia kuršių kalbos traktavimas. Neretai juos linkstama laikyti tarpiniais tarp, tradiciniais terminais kalbant, vakarų ir rytų baltų. Iš labai skurdžių kuršių kalbos pėdsakų matyti, kad ši baltų gentis kalbos požiūriu vienomis ypatybėmis turėjo būti labiau susijusi su vakarų, kitomis — su rytų baltais. Net linkstama manyti, jog kuršiai iš pradžių priklausė ne rytų, bet vakarų baltų arealui, tik vėliau „surytietėjo“ (V. Mažiulis ir kt.). Šiaip ar taip, jie seniai išsiskyrė iš istorijos šaltiniuose paliudytų kalbų komplekso. Kitų šio komplekso genčių kalbos ryškiau turėjo išsiskirti tik maždaug nuo VII amžiaus. Be kita ko, tai rodo ir tyrimai vadinamuoju glotochronologijos metodu (110).

Apie V—VII a. baltų gentys Pabaltijyje buvo gerokai pasistūmusios į finų gyvenamą šiaurę. Jie įsiliejo į čia atėjusių baltų etnosą. Pereidami prie visai kitos sistemos kalbos, finai labai stipriai veikė šiuos baltus. Todėl šiaurinėje Pabaltijo dalyje baltų genčių kalba gerokai nutolo nuo savo prototipo, lyginant su pietinės dalies genčių — lietuvių protėvių — kalba, kuri liko daug archaiškesnė, mažiau pakitusi, nes čia maišėsi tik artimai giminiškos pačių baltų gentys (plačiau apie lietuvių ir finougrių ryšius kitame poskyryje).

Nagrinėjamo baltų arealo kalbų raidą maždaug nuo VI—VII a. turėjo kažkiek suintensyvinti ir sąlytis su slavais. Be kita ko, taip manyti verčia ir abiejose šakose, t. y. baltų ir slavų, vykę panašūs fonetiniai procesai. Žymus baltų kalbų tyrinėtojas A. Senas (Senn) net mano, kad rytų baltų *ē* (iš **ei*) virto *ie* dėl slavų poveikio, plg. *dienà*, *sniėgas*, la. *diena*, *sniėgs* ir r. *день*, *снег*, l. *dzień*, *śnieg*. Suprantama, slavai ne visos baltų gentis veikė vienodai stipriai (intensyviau rytuose), ir tai, savo ruožtu, turėjo dinti baltų kalbinę diferenciaciją. Prielaidą jai, žinoma, sudarė pačių baltų gentinis susiskaldymas, lėmęs ilgainiui genčių kalbų atsiradimą.

Dėl visų šių priežasčių, laikui bėgant, kalbos skirtumai tarp atskirų šio arealo baltų genčių vis didėjo. XIII a. šaltiniuose išlikę latvių (latgalių) tikriniai vardai rodo, kad vėliausiai XII a. latvių kalbos garsynas jau turėjo būti iš esmės susiklostęs toks, koks jis yra šiandien.

Svarbiausios izoglosos, kurios anksčiausiai suskaldė mums rūpimą baltų arealą, buvo šios:

Zvarbieji priebalsiai *š, ž* šiaurinėje arealo dalyje virto sargiaisiais atitikmenimis *s, z*. Toks virtimas buvo palietęs ir prūsų kalbą. Tik pietinėje centrinio baltų arealo dalyje — būsimijoje lietuvių kalboje — išliko senoviniai *š, ž*, plg. lie. *ašis, žemė* ir la. *ass, zeme*, pr. *assis, semme* (t. y. *zemė*). Sunku pasakyti, ar šis konsonantizmo pakitimas šiaurėje (būsimieji latviai, sėliai, žiemgaliai...) ir pietvakariuose (prūsai...) vyko tuo pačiu laiku. Jis būdingas ir slavams, plg. s. sl. *osъ* „ašis“, *zemja* „žemė“. Zvarbiųjų priebalsių buvo netekę ir Pabaltijo finai (juos pavertė *h*), taigi šiaurėje prie *š, ž* pakitimo galėjo kažkiek prisidėti ir finų substratas.

Minkštuosius priebalsius *k, g* (kilusius iš **kj, *gj* arba suminkštėjusius pozicijoje prieš priešakinį vokalizmą) sėlių, latgalių (ir kuršių) protėviai ilgainiui pavertė afrikatomis *c, dz*. Būsimieji lietuviai, greičiausiai ir žiemgaliai juos išlaikė sveikus. Plg. lie. *kitas, gėrvė* ir la. *cits, dzērvē*. Dar plg. sėlių kalbos palaiką senųjų dokumentų vietovardyje *Latzedzen* < **Lakege(n)*, kuršių *Rutzove*, „la. Rucava, lie. Rukiava“, *Zynthere* „la. Dzintere (: lie. *giūtaras*)“, žiemgalių *Kekow, Augegua* (bet *Autzis* „la. Aūce, lie. Aukė“, *Zetzedua*: la. *dziedziēda* „dirvonas“). Šis virtimas susijęs su priebalsių palatalizacija, kurios panašūs rezultatai buvo ir slavų kalbose, plg. s. sl. *čръвь, чѣна, жеравь* (: lie. *kūrmis, kaina, gėrvė*).

Su priebalsių palatalizacija bei jotacija susijęs samplaikų **sj, *zj* (taip pat iš senesnių **šj, *žj*) ploto dalyje virtimas *š, ž*, plg. la. *šūt*, „siūti“, gen. sg. *eža* „ežio“. Tokį virtimą turėjo prūsai, plg. pr. *schuwikis* „batsiuovys“ (= lie. *siuovikas*), acc. sg. *schan* „šia“. Jis taip pat būdingas slavams, plg. r. *шуть* „siūti“. Lietuvių kalboje šiuo atveju išliko nepakitę *s, z* ir *š, ž*, tik jie suminkštėjo, plg. *siūti, kōšiu, ežio*. Neturime patikimų duomenų, koks likimas šias samplaikas buvo ištikęs kitose baltų kalbose.

Galbūt ir baltų **tj, *dj* ploto dalyje anksti buvo pradėję kisti. Latviai dabar vietoj jų turi *š, ž* (greičiausiai iš senesnių *č, dž*), plg. gen. sg. *vācieša* „vokiečio“, *brīeža* „briedžio“ < **vākiētjā, *bredjā*. Prūsai šių samplaikų priebalsius *t, d* buvo išlaikę sveikus, plg. pr. *medione* „medžioklė“. Atrodo, sveikus juos turėjo ir kuršiai, plg. dokumentų *Jameiten, Lippayten* (dab. la. *Jamaiķi, Lipaiķi*, lietuviškai būtų **Jamaičiai, *Lipaičiai*). Tačiau žiemgaliai vietoj **ti, *di* jau turėjo *č, dž* (gal tik pietuose) arba *š, ž* (gal tik šiaurėje), plg. dokumentuose rašymą *Medzothēn* ir *Mezoten*, „la. Mežuotne“ (: lie. *mėdžias*, la. *mežs*). Ne visai aišku, koks likimas juos išliko sėlių kalboje. K. Būga linkęs manyti, kad buvo išlaikyti sveiki.

Iš vokalizmo srities ryškia izoglosą sudarė skirtingas baltų *an, en, un, in* likimas. Latgaliai (latviai) juos ilgainiui pavertė (per

tam tikrą pereinamąjį laipsnį) į *uo, ie, ū, ī*, plg. la. *rūoka* „ranka“, *pieci* „penki“, *sūtīt* „siūsti“, *dzīt* „ginti“. Kitos baltų kalbos (ir prūsai) *an, en, un, in* turėjo išlaikiusios sveikus arba tepasikeitė tik tam tikroje pozicijoje, pvz., lietuviai pavertė nosiniais balsiais žodžio gale ir prieš nesprogstamuosius priebalsius. Plotų pakraščiuose galėjo būti ir tam tikro nukrypimo, pvz., rytų žiemgaliai ir arčiau latgalių esantys sėliai vietomis galėjo būti anksti netekę tautosilabinio *n* (taip manyti verčia vietovardžių rašymas dokumentuose). Pastebėtina, kad tautosilabinių *an* tipo junginių raida latgalių ir galbūt kai kuriose kitose mums rūpimo baltų arealo kalbose primena jų likimą rytų slavų kalbose, plg. r. *дуб, язык* šalia l. *dqb, język*.

Skirtumų atsirado ir prozodijoje. Šiaurinės baltų gentys dėl pirmąjį žodžio skiemenį kirčiuojančių Pabaltijo finų įtakos ilgainiui ėmė atitraukti kirtį iš galūnės į žodžio pradžią. Trūksta duomenų, kiek šis procesas buvo palietęs atskirų genčių kalbą. Latviai dabar turi apibendrintą pirmojo skiemens kirtį. Greičiausiai taip kirčiavo jau senieji latgaliai. Sunkiau spręsti apie kuršius ir žiemgalius. Kadangi jų gyventoje teritorijoje dabar kirtis yra apibendrintas pirmajam skiemeniui (latvių tarmėse) arba daugeliu atvejų atitrauktas (lietuvių tarmėse), tai greičiausiai jis atspindi prieš išnykimą buvusį panašų ir nevienodą kuršių bei žiemgalių kirčiavimą, jau kažkiek paveiktą finų įtakos. Sėliai, bent jų pietinė dalis (dab. Lietuvoje), galėjo neatitraukti kirčio, išskyrus galbūt šiaurinę dalį (dab. Latvijoje), ypač kur istoriniais laikais sėliai gyveno mišriai su lybiais ir latgaliais.

Kirčio atitraukimas iš galūnės sudarė sąlygas žodžio galo vokalizmo redukcijai: atsirado tendencija nekirčiuotus ilguosius žodžio galo balsius trumpinti (dvibalsius *uo, ie* monoftongizuoti), o trumpuosius — visai išmesti.

Iš pateiktų duomenų matyti, kad baltų centrinio arealo šiaurėje kalba gana anksti ėmė įvairiais būdais intensyviai tolti nuo pirmąsio prototipo. Lietuvių kalbos ištakas sudarė centrinio baltų arealo pietinė dalis, nepalietta tų pakitimų ir buvusi greta archaišką pobūdį išlaikiusios prūsų kalbos. Skirtingai negu šiaurinėje dalyje, kur, kaip matėme, baltai suformavo naujesnį kalbinį klodą finų gyventoje teritorijoje, pietinė centrinio arealo dalis buvo senose baltų žemėse, kuriose jie gyveno jau ne pirmą tūkstantmetį. Čia baltai nepatyrė ryškesnės finų įtakos. Su jais buvo kažkiek susidūrę tik tolimi šių baltų protėviai, bet tų kontaktų būta visai silpnų. Todėl čia baltų kalba išliko mažai tepakitusi, kokia ji buvo iki ryškesnio skilimo epochos, t. y. prieš VII amžių.

Čia, pietinėje dalyje, išliko sveiki senoviniai baltų priebalsiai *š, ž* (iš ide. palatalinių *k, g/gh*). Galėjo tik kiek paryškėti jų „zvarbumas“, t. y. šnypščiamasis pobūdis. Minkštieji *k, g* iš senesnių junginių **kj, *gj* ir pozicijoje prieš priešakinį vokalizmą

liko kokie buvę, nevirto afrikatomis (kaip dalyje šiaurinio ploto). Iš junginių *sj, *zj, ilgainiui išnykus j, atsirado minkštieji priebalsiai s, z, bet ne š, ž, kaip šiaurėje (bent dalyje ploto) ir prūsų kalboje. Junginiai *tj, *dj prieš nepriešakinį vokalizmą pietinėje arealo dalyje greičiausiai buvo išlaikyti sveiki. Tik ilgainiui nykstant j, imta tarti labai minkštus t, d, iš kurių vėliau atsirado afrikatos, bet ne š, ž (kaip bent dalyje šiaurinio ploto).

Vokalizmas pietuose apskritai buvo išlaikytas archaiškas, tik mišrieji dvigarsiai an, en, un, in žodžio gale ir prieš nesprogstamuosius priebalsius ilgainiui virto nosiniais balsiais. Žodžio galo vokalizmas nebuvo patyręs redukcijos. Ji čia atsirado vėliau ir nebuvo tokia intensyvi kaip šiaurinėje arealo dalyje (bent latvių kalboje).

Prozodija pietuose iš esmės nepakito: išliko laisvas kirtis, senovinė priegaidžių sistema (ji pakito vėliau).

Išliko archaiška linksniavimo ir asmenavimo sistema, kurią šiaurinėje arealo dalyje, bent latvių kalboje, ilgainiui imta gana intensyviai prastinti.

Iš to, kas pasakyta, matyti, jog centrinio baltų arealo suskilimas turi būti suprantamas kaip šiaurinės dalies laipsniškas nutolimas nuo konservatyvios pietinės, kurioje senovinė būklė išliko bemaž nepakitusi. Pietinė dalis ir davė pradžią lietuvių kalbai. Čia jos ištakos.

3. Lietuvių ir finougrų ryšiai

Nuo labai senų laikų, galbūt nuo tada, kai baltai ėmė kurtis pagrindinėje gyvenamo ar praeityje gyvento masyvo teritorijoje, prasidėjo baltų ir finougrų kalbų kontaktai. Suprantama, jie vyko ne visada ir ne visur vienu laiku ir nevienodai intensyviai. Galimas daiktas, pradžioje daug kur buvo epizodiški ir ryškesnių pėdsakų abiejose kalbų grupėse nepaliko. Tačiau, baltams plintant į šiaurę ir rytus, baltų ir finougrų kontaktų panorama darėsi vis didesnė: į jų sferą pateko ne tik vakarinių (Pabaltijo), bet ir vadinamųjų Volgos finų kalbos (ar dialektai). Taigi baltų ir finougrų kalbų kontaktai, sakysim, I m. e. tūkstantmečio antroje pusėje tęsėsi nuo Baltijos jūros vakaruose iki Pamaskvio, Okos vidurupio rytuose. Šie daugelį šimtmečių trukę ir apėmę įvairias baltų ir finougrų kalbų bei dialektų grupes kontaktai paliko pastebimų abipusių pėdsakų.

Deja, dauguma baltų, praeityje neabejotinai kontaktavusių su rytų finougrais, išnyko, nepalikdami jokių savo kalbos paminklų — pirmiausia tai rytų, arba Dnepro, baltai. Apie jų kalbinius kontaktus sprendžiama daugiausia iš vietovardžių, t. y. iš tokių finougriškos kilmės hidronimų, kurie išliko vėliau baltų apgyventose finougriškos teritorijose. Pvz., manoma, kad hidronimai

Vorksla, Vorobža, Sožas ir kt. yra finougriškos kilmės (102, p. 242—243).

Rytų (Dnepro) baltai turėjo kontaktų su daugeliu Volgos finų kalbų. Jau įrodyta, kad baltai palaikė tiesioginius ryšius su mordviais (102, p. 247; 111, p. 110). Kai kurių tyrinėtojų nuomone, būta ir tiesioginių baltų bei marių kalbų kontaktų (102, p. 248). Tačiau baltų ir Volgos finougrų kalbų tarpusavio įtakos nebuvo didelės.

Gerokai gilesnius pėdsakus finougrų ir baltų kalbose paliko ilgai trukęs, o Latvijoje tebetrunkantis ir dabar, Pabaltijo finų ir baltų kalbų tiesioginis bendravimas. Tačiau šių abipusių ryšių laikas, pobūdis, apimtis iki šiol tebėra nepakankamai ištirta.

Kalbininkų nuomonės skiriasi dėl baltų bei Pabaltijo finų kalbų kontaktų pradžios. Kai kurie mokslininkai (V. Tomsenas, E. N. Setialia, J. L. Kalima, E. V. Nieminenas, L. Hakulinenas) teigė, kad baltai su finais susidūrė paskutiniaisiais pr. m. e. ir pirmiaisiais m. e. šimtmečiais (111, p. 109—110). Bet ir šie kalbininkai mano, jog iš visų indoeuropiečių kalbų finougrai pirmiausia susidūrė su baltais, o tik vėliau — su germanais ir slavais (111, p. 110).

K. Būgos nuomone, baltų susidūrimo su finougrais laiką reikia kelti gerokai į ankstesnius laikus, t. y. į apie tūkstantuosius metus pr. m. e. (31, p. 83; 111, p. 110; 112, p. 118). Tačiau ir ši apytikslė data negalutinė — galimas daiktas, pirmieji baltų ir finougrų kalbų kontaktų pėdsakai yra iš dar senesnių laikų, t. y. iš tos tolimos epochos, kai baltai ėmė artimiau bendrauti su finougrais ir kai baltų prokalbės dialektai dar nebuvo išsirutulioję į savarankiškas kalbas. Šią prielaidą paremia ta aplinkybė, jog finougrų kalbose yra gana daug tokių skolinių, kurie bendri visoms baltų kalboms ir, vadinasi, galėjo būti skolinti iš baltų prokalbės (pvz.: suom. *herne*, est. *hernes* — lie. *žirnis*, la. *zirnīs*, pr. *syrne*; suom. *kaima*, est. *kaim* — lie. *kāimas*, la. *ciems*, pr. *caymis*; suom. *metu*, est. *mōdu* — lie. *medūs*, la. *medus*, pr. *meddo*). Kad dalis baltizmų Pabaltijo finų kalbose yra iš tiesų seni, rodo ir fonetika — kai kurie finougrų kalbų baltizmai turi tokių fonetinių ypatybių, kurios buvo būdingos baltų prokalbės dialektams iki jų vartimo atskiromis kalbomis. Pvz., manoma, kad latvių kalba atsiskyrė nuo lietuvių kalbos apie VII a. (31, p. 103; 110, p. 386). Iki to laiko latvių kalba pagrindinėmis fonetinėmis ypatybėmis mažai tesiskyrė nuo savo artimųjų giminaičių lietuvių ir, tam tikra prasme, prūsų kalbų. Sakysim, iki to laiko latvių dialekte mišrusis dvigarsis *an* dar nebuvo išvirtęs į *uo* (plg. lie. *rankà* — la. *ruoka*). Finougrų kalbose yra baltizmų, išlaikiusių mišrųjį dvigarsį *an* (pvz.: suom. *ankerias*, *angerjas*, est. *angerjas* — lie. *ungurjīs*, pr. *angurgis*; suom. *ansa* — pr. *ansis*, lie. *qsà* < **ansā*, la. *uosa* < **ansā*; suom. *hanhi* — pr. *sansy*, lie. *žq-sis* < **žansis*, la. *zuoss* < **zans-*).

Panašiai yra ir su dvibalsiu *ei*, kuris tam tikrose pozicijose vėliau lietuvių ir latvių kalbose išvarto į *ie*. Kai kurie finougrų kalbų baltizmai rodo, kad jie į šias kalbas pateko iki lietuvių ir latvių kalbų pagal šią ypatybę atsiskyrimo nuo prūsų kalbos, kur dvibalsis *ei* išliko nepakitęs. Pvz., suom. *heinä*, est. *hein* — lie. *šiėnas*, la. *siens*; suom. *reisi*, *reite*-, est. *reiz* — lie. *rietas*, la. *rieta*; suom. *taivas*, est. *taevas* — pr. *deywis*, lie. *diėvas*, la. *dievus*; suom. *aina*, est. *aina*, *ainute* — pr. *ainat*, lie. *vienat*, la. *vien*. Vadinasi, kai kurie baltų kalbų skoliniai finougrų kalbose turi bendrabaltišku bruožų. Be to, finougristai yra pastebėję, kad baltizmų fonetiniai pakitimai pačiose finougrų kalbose yra labai archaiški. Tai rodytų, kad jie į finougrų kalbas pateko seniai. Tačiau tikslaus skolinimosi laiko kalbos duomenimis nustatyti negalima. Čia, kaip matėme, šiek tiek padeda tik santykinė chronologija. Pabrėžtina ir tai, kad baltizmai į finougrų kalbas pateko ne visi vienu laiku, o per palyginti ilgą laiką ir gal net ne iš tų pačių baltų kalbų ar dialektų. Taigi ne visų baltizmų finougrų kalbose amžius yra vienodas (113).

Finougrizmų, būdingų baltų prokalbei arba bent jau visoms išlikusioms baltų kalboms (lietuvių, latvių, prūsų), bemaž nėra. Bet iš šio fakto nereikėtų daryti išvados, kad baltų ir finougrų kalbos negalėjo turėti kontaktų iki baltų prokalbės suskilimo. Reikalas čia tas, kad anų laikų baltų ir Pabaltijo finų ryšiai, matyt, buvo specifiški ta prasme, jog baltų kalbos daugiau davė negu ėmė. Tai pripažįsta bemaž visi šių santykių tyrinėtojai. Tai rodo ir pačių baltizmų finougrų kalbose pobūdis — skoliniasi labai svarbias, esmines žmogaus socialinės ir kultūrinės veiklos sferas liečianti leksika, netgi pagrindiniai giminystės, mitologijos terminai ir kt. (31, p. 493—496; 112; 114—116). Be to, baltizmų finougrų kalbose yra palyginti labai daug. L. Hakulineno duomenimis, vien dabartinėje suomių literatūrinėje kalboje yra apie 1,1% baltizmų, t. y. iš tūkstančio žodžių vienuolika yra skoliniai iš baltų kalbų (111, p. 114; 112, p. 107; 117, p. 151). Manoma, kad tokio baltiškos kilmės leksikos procento nėra jokioje kitoje kalboje (111, p. 114) ir kad finai iš nieko kito tokio didelio ir teigiamo poveikio apskritai nėra patyrę (112, p. 107).

Įdomu pastebėti, jog kai kurie baltizmai iš Pabaltijo finų kalbų vėliau pateko į šiaurės vakarų rusų tarmes, pvz.: lie. *šikšna* > suom. *hihna* > rus. *гигна, игна, хигна*; pr. *sirwis* „stirna“ > suom. *hirvas* > rus. *гирвас, ирвас*; lie. *lūkštas* > suom. *luhta*, rus. *лухра* ir kt. (111, p. 130—131).

Prasidėję labai seniai baltų ir finougrų kalbų kontaktai truko daugelį šimtmečių. Diferencijavosi pačios baltų ir finų kalbos, kito baltų ir finų gyventos teritorijos. Šiaurėje dalį baltų asimiliavo finai, o pietuose finai pamažu ištirpo tarp baltų. Kiek toli pietuose finų senovėje gyventa, tikslių kalbos duomenų nėra. Tačiau Lietuvoje pastebėta apie 30 grupių finougriškos kilmės hid-

ronimų, kuriuos galima spėti esant išlikusius iš tų laikų, kai čia gyveno finougrai (123; 124; 126, p. 143—145). Pvz.: *Ilmėdas* ež. (Molėtai), *Jarà* ež. (Svėdasai), *Lámbris* up. (Šėta), *Lúodis* ež. (Salakas), *Púožas* ež. (Skapiškis), *Robotà* up. (Pumpėnai), *Suojà* up. (Alanta), *Šakšjys* ež. (Antalieptė), *Vokšėlis* ež. (Nemenčinė) ir kt. Aiškaus arealo nesudaro, tačiau dauguma jų yra šiaurės ir šiaurės rytų Lietuvoje (žr. pav. 7).

Baltų prokalbei suskilus į atskiras kalbas ir latvių kalbai atsiskyrus nuo lietuvių kalbos, su Pabaltijo finais iš baltų kalbų intensyviausius ir ilgiausiai trukusius ir dabar tebetrunkančius kontaktus palaikė latvių kalba. Per tuos ilgus šimtmečius pakito ir pats baltų bei finų kalbų ryšių pobūdis — pirmiausia ta prasme, kad šių kontaktų įtaką ėmė aiškiau jausti ir baltų kalbos. Viena tos įtakos apraiškų yra minėtieji substratiniai finougriškos kilmės vietovardžiai Lietuvoje (Latvijoje jų yra nepalyginti daugiau). Antra, Pabaltijo finų kalbų — lybių, estų, suomių — įtaka ėmė stiprėti bei plėstis. Tos įtakos mastas, gilumas, nekaltant jau apie detales, tebėra palyginti mažai iširtas. Vis dėlto šiai problemai skirtų darbų per paskutiniuosius porą dešimtmečių padaugėjo. Iš jų matyti, kad finų kalbų įtaka latvių kalbai, dažniausiai per ją ir lietuvių kalbai, yra gana pastebima. Antai V. Tomseno nuomone, į baltų kalbas iš Pabaltijo finų kalbų pateko apie 180 žodžių (111, p. 131). K. Abenas latvių kalboje, daugiausia jos lybiškose tarmėse, priskaičiuoja net 500 finougriškos kilmės žodžių (111, p. 131; 118). Dalis finougrizmų per latvių kalbą bei jos tarmes pateko ir į lietuvių kalbą (111, p. 131—135). Manoma, kad ir kai kurie lietuvių fonetikos, sintaksės reiškiniai savo šaknimis, dažniausiai per latvių kalbą, nusidriekia į finougrų kalbas (119—127). Žodžiu, finougrų kalbų įtakos baltų kalboms, tarp jų ir lietuvių kalbai, apraiškų aptinkama vis daugiau. Bet apskritai tai kalbos sritis, laukianti tolesnių studijų bei tyrimų.

4. V—VIII a. Lietuvos gyventojai antropologijos duomenimis

Šio laikotarpio gyventojams apibūdinti jau susikaupė gana daug duomenų, tik jie labai nevienodai pasiskirstę (žr. pav. 22).

Iš rytų Lietuvos pilkapių kultūros V—VI a. žmonių turime rinktinę kaukolių seriją iš Taurapilio, Utenos raj., Diktarių, Anykščių raj., ir Maisiejūnų, Kaišiadorių raj., o iš gretimos jai srities — Obelių, Ukmergės raj., seriją (128). Centrinę Lietuvą apibūdina 2 serijos: viena jų ankstyvesnė (V—VI a.), sudaryta iš kasinėjimų Griniūnuose, Panevėžio raj., Plinkaigalyje, Kėdainių raj., Kairėnėliuose, Radviliškio raj., Gėluvoje, Raseinių raj., kita, vėlyvesnė (V—VIII a.), — Grauziuose, Pašušvyje, abu Kė-

dainių raj. Pašušvio medžiaga yra Lenkijoje, ją buvo aprašęs B. Miškevičius (129), o pagal platesnę programą, apimančią ir rasinei diagnostikai svarbius veido profiliuotės požymius, permatavo straipsnio autorius (128). Iš Žemaitijos turime tik V—VI a. kaukolių, iškastų Pagrybyje, Šilalės raj., iš vidurio šiaurės Lietuvos — V—VII a. Jauneikių, Joniško raj., ir vėlyvesnę VI—XI a. rinktinę seriją (Pajstriečiai, Pasvalio raj., Meldiniai ir Linksmučiai, Pakruojo raj.). Vienintelė galimybė sužinoti apie Lietuvos pajūrio gyventojų fizines savybes buvo R. Masalskio rankraštis, kurį turi šių eilučių autorius ir kuriame pažymėti V—VIII a. fragmentiškų kaukolių iš Reketės, Kretingos raj., individualūs matmenys.

Bendralaikės palyginamosios baltų kranilogijos medžiagos iš kaimyninių sričių yra labai mažai. J. Liciš (130) paskelbė duomenis apie nedidelę V—VII a. rinktinę žiemgalių seriją iš Lielupes baseino, o R. Denisova (131, p. 170—173) — apie kiek vėlyvesnes latgalių serijas — VII—IX a. iš Kivtų, Ludzos raj., ir VII—X a. iš Lejasbitenų, Stučkos raj. Vienintelę I tūkstantmečio prūsų kaukolių seriją iš Lorenbergo buvo aprašęs Lisaueris (132). Nors dėl jos etninės priklausomybės šiek tiek abejojama, o tyrimo metodika senoviška, vis dėlto mūsų reikalams kai kuriuos duomenis įmanoma panaudoti.

I tūkstantmečio viduryje išlieka tie patys 4 antropologiniai tipai, kurie buvo aptikti ir tūkstantmečio pradžioje, tik jų arealai jau iš esmės pakitę (pav. 23). Antai Lietuvoje jau ima vyrėti masyvus dolichokraniškas plačiaveidis griežtos veido profiliuotės tipas (rytų Lietuvos pilkapių kultūros rinktinė serija, Obeliai, Griniūnai, Plinkaigalis, Graužiai, Pašušvyvys, Gėluva), kuris anksčiau tik kaip komponentas buvo randamas tarp prajotvingių ir vėlyvosios brūkšniuotosios keramikos kultūros atstovų. Vakarinė šio tipo arealo riba V—VI a. pasislenka iki Dubysos. Susidaro įspūdis, kad anksčiau iki pat Šventosios rytuose vyravęs masyvus dolichokraniškas siauraveidis tipas pasitraukia už Dubysos ir išlieka žemaičiuose (Pagrybis), vidurio šiaurės (V—VII a. vyrų serija iš Jauneikių), o galbūt menkomis salelėmis ir centrinėje Lietuvoje. Į vakarus nuo Dubysos plačiaveidžių populiacijų kol kas neaptikta. Savo ruožtu, iš rytų siaurinamas masyvių dolichokraniškų siauraveidžių arealas plečiasi į vakarus, visai prie jūros spausdamas gracilų dolichokranišką siauraveidžių tipą. Lietuvoje jo išlieka tik kuršiuose (Reketė), o už Lietuvos — prūsųose (Lorenbergas). Jis galėjo būti būdingas ir Latvijos kuršiams, deja, šios prielaidos niekuo negalime paremti. Gracilus mezokraniškas vidutiniaveidis tipas, anksčiau kaip komponentas buvęs pietryčių Lietuvoje, V—VI a. ištirsta. Galbūt savotišku jo reliktu galima laikyti vienintelę V a. jotvingio kaukolę iš Krikštonių, Lazdijų raj. (133).

Neaišku, ar šis antropologinių tipų „judėjimas“ I tūkstantmečio viduryje yra kaukolės natūralios raidos, jos evoliucijos išraiška, ar antropologinių tipų maišymosi, metisacijos išdava? Atsakius į šį klausimą, paaiškėtų kitas, etnogenezei ypač svarbus dalykas: ar genčių sąjungos, pasiekusios rašytinės istorijos laikus, I tūkstantmečio viduryje išsiskyrė vien dėl ūkio raidos ir jos diktuojamų visuomeninių persitvarkymų, kurių vienas rezultatų buvo tam tikra socialinė izoliacija, ar šis sudėtingas procesas neapsiėjo be žmonių migracijos ir genų fondo kitimų, taigi be antropogenetinių poslinkių.

I tūkstantmečio vidurio Lietuvos gyventojų antropologinės sudėties kitimų natūralia kaukolės evoliucija paaiškinti negalime. Be skirtingų tipų metisacijos, vien dėl natūralios evoliucijos, kurios priežastį yra daug, susipynusių ir nelabai aiškių, kaukolės metriniai požymiai kinta taip, kad masyvios, dolichokraniškos, plačiaveidės formos savaime tampa gracilesnės, mezobrachikraniškos, siauraveidės (žr. p. 46). Šie epochiniai poslinkiai būdingi visoms rasėms ir rasiniams tipams. Jie vadinami gracilizacija (kai kurių matmenų, ypač veido pločio, mažėjimas) ir brachikranizacija (smegeninės apvalėjimas). Lietuvoje I tūkstantmečio viduryje vyksta atvirkščias procesas: itin masyvūs plačiaveidžiai žmonės V—VI a. nustelbia masyvius siauraveidžius, o šie — gracilius siauraveidžius.

Tai, kas vyko Lietuvoje I tūkstantmetyje, galima paaiškinti tik žmonių migracija, kuriai paremti turime 3 argumentus. Pirma, kai kurių kapinynų medžiagą galima skelti į du laiko tarpsnius ir aiškiai įžiūrėti gyventojų kaitą. Antai ankstyvųjų (IV—V a.) Maudžiorų gyventojai buvo gracilūs dolichokraniški siauraveidžiai, o vėlyvųjų (VIII—IX a.) — jau masyvūs dolichokraniški siauraveidžiai. Tai rodo, jog paskutinysis tipas pasitūmė jūros link. Kito kapinyno — Jauneikių — antropologijos medžiagą pagal laidoscną galima skelti į 2 dalis: V—VII ir VIII—XI amžiaus. Ankstyvesnio periodo kaukolės masyvios, dolichokraniškos, siauraveidės (vyrų smegeninė 189,7 mm ilgio, 136,0 mm pločio ir 137,0 mm aukščio, veidas 132,2 mm pločio), o vėlesniojo — dar masyvesnės ir plačiaveidės (194,6 mm, 138,2 mm, 141,7 mm ir 140,2 mm). Dėl kaukolės evoliucijos būtų atsitikę priešingai. Jauneikių medžiaga rodo, kad plačiaveidžiai žmonės I tūkstantmečio antroje pusėje, palyginti su to tūkstantmečio viduriu, dar labiau pasislėkė į šiaurės vakarus.

Antra, sukartografavus veido plotį — svarbiausią morfologinę ypatybę, kuri skyrė pagrindinius baltų antropologinius tipus, susidaro labai būdingas vaizdas: plačiausias veidas (137,5 mm) yra ryčiausios Lietuvos teritorijos serijos — rytų Lietuvos pilkapių kultūros rinktinės, o į vakarus jis tolydžiai siaurėja. Pvz., Obeliuose veidas buvo 135,7 mm, Griniūnuose — 135,9 mm, o arčiau žemaičių (Plinkaigalyje) — 134,8 mm. Žinoma, tie skirtumai ne-

ryškūs, bet tendencija akivaizdi. Ji rodo, kad vakaruose plačiaveidiškumas laipsniškai silpnėja ir Zemaitijoje išnyksta. Antai V—VI a. Pagrybio gyventojų vyrų veidas liko siauras (tik 132,1 mm). Iš to galima spręsti, jog plačiaveidis tipas į vakarus slinko, matyt, taiklingai: siauraveidis buvo ne išstumiamas iš savo arealo, o su juo maišomasi.

Ir pagaliau trečia: tokio pat proceso atgarsis jaučiamas ir Latvijoje; tik tas procesas prasideda šiek tiek vėliau ir dėl antropologijos medžiagos stygiaus ne toks ryškus. V—VII a. žiemgaliai buvo visai tokie pat kaip ir žemaičiai — masyvūs dolichokraniški siauraveidžiai, o visos vėlyvosios (VII—XII a.) latgalių serijos skyrėsi plačiu veidu kaip ir aukštaičiai. Dalis latgalių turėjo finoidinio komponento priemaišos, bet tai jau atskiras klausimas, jis mūsų trečiojo argumento neliečia.

Taigi, formuojantis baltų genčių sąjungoms Lietuvos ir Latvijos teritorijoje, rytinėje jos dalyje, išivyrauja ateivių antropologinis tipas, kuris infiltruoja Lietuvą iki Dubysos, o vėliau — ir Latviją iki Vidžemės. Šio tipo areale formuojasi aukštaičiai, latgaliai, dalis sėlių ir žiemgaliai, o vakaruose, ten, kur išliko senasis autochtoninis tipas, susidaro žemaičiai, žiemgaliai ir kuršiai. Į kuršių genų fondą įsilieja ir asimiliuojamas taip pat senas Baltijos pajūryje (gal Pamarių kultūros žmonių reliktas) gracilus siauraveidis tipas, kurio kilmė siejama su prūsais. Iš to, kas pasakyta, aiškėja, kad Lietuvos teritorijoje 2 didžiausios genčių sąjungos — žemaičių ir aukštaičių — susidarė ne tik dėl ūkinių bei visuomeninių, bet ir dėl antropogenetinių priežasčių — žmonių įsrovos.

Be abejonės, ir senbuvusių siauraveidis, ir ateivių plačiaveidis tipai buvo baltiški. Kol trūko antropologijos medžiagos iš Lietuvos, R. Denisova (131, p. 171) vien baltišku buvo linkusi laikyti tik paskutinįjį, ateivių, tipą. O ir skirtumai tarp jų nelabai dideli: pagal dantų ypatybes (134) abu jie priklauso Vidurio Europos odontologiniam tipui. Tačiau kraniloginiai skirtumai (bendras masyvumas ir veido plotis), o ypač jų kryptis, rodo, kad plačiaveidis tipas formavosi ne Lietuvoje. Matėme (p. 119), kad jis tik kaip komponentas buvo rytų Lietuvoje ir Jotvingijoje, o pagrindinis arealas greičiausiai plytėjo vėlyvosios brūkšniuotosios keramikos kultūros teritorijoje. Taigi būsimieji aukštaičiai atėjo iš pietryčių.

Kas vertė juos migruoti į vakarus, kas sukėlė tą bangą, kurios ratilai V—VI a. atsirito į Lietuvą, o vėliau — ir į Latviją? Reikia manyti, kad tai tolimas atgarsis procesų, vykusių į pietus ir rytus nuo Baltijos pakrantės ir vadinamų didžiųjų tautų kraustymusi. Didžiulis baltų arealas negalėjo likti visiškai jo nepalietas. Kraštiniai baltai tirpo svetimų genčių spaudžiami, o kiti traukėsi į vakarus, kur gyveno panašios kultūros ir kalbos žmonės. Ateivių infiltracija į giminišką aplinką bus buvusi taiki; gal

dėl to materialinė ir dvasinė kultūra jų infiltruotose teritorijose iš esmės nepakito. Tai savotiškas precedentas vėlesnių, jau istorinių laikų, įsrovų (žiemgalių, jotvingių ir prūsų) į giminišką lietuvišką aplinką. Jų ženklai šiandien jau neatsekami.

Literatūra

1. Monumenta Germaniae historica. Auctorum antiquissimorum tomus 12. Cassiodori senatoris Variae. Berolinum, 1894.
2. Hachmann R. Die Goten und Skandinavier. B., 1970.
3. Gudavičius E. Naujaisi duomenys apie gotų santykių su baltais ir slavais prielaidas // Lietuvos TSR Mokslų Akademijos darbai. A serija. 1981. T. 3/76. P. 103—112.
4. Monumenta Germaniae historica. Auctorum antiquissimorum tomus 5. Pars 1. Iordanis Romana et Getica. Berolinum, 1882.
5. Kazakevičius V. M. e. I tūkstantmečio strėlių antgaliai Lietuvoje // Jaunųjų istorikų darbai. Respublikinės jaunųjų istorikų mokslinės konferencijos tezės. 1982 m. balandis. V., 1982. Kn. 4. P. 92—93.
6. Седов В. В. Этнография Восточной Европы середины I тысячелетия н. э. по данным археологии и Иордана // Восточная Европа в древности и средневековье. Сборник статей. М., 1978. С. 9—15.
7. Tautavičius A. Prekybiniai-kultūriniai ryšiai V—VIII amžiais // Lietuvos gyventojų prekybiniai ryšiai I—XIII a. V., 1972. P. 126—149.
8. Michelbertas M. Prekybiniai ryšiai su Romos imperija // Lietuvos gyventojų prekybiniai ryšiai I—XIII a. P. 5—125.
9. Сымонович Э. А. Северная периферия Черняховской культуры и славяне // Тезисы докладов советской делегации на IV международном конгрессе славянской археологии. София. Сентябрь 1980 г. М., 1980. С. 23—25.
10. Schmidt L. Die Ostgermanen. Geschichte der deutschen Stämme bis zum Anfang der Völkerwanderung. München, 1941.
11. Матузова В. И. Восточная Прибалтика в сочинении Бартоломея Английского «О свойствах вещей» // Восточная Европа в древности и средневековье. С. 49—55.
12. Топоров В. Н. Галинды — Galindite — голядь (Балт. *Galind- в этнолингвистической и ареальной перспективе) // Этнографические и лингвистические аспекты этнической истории балтских народов. Рига, 1980. С. 124—136.
13. Вилинбахов В. Б., Энгватов Н. В. Предварительные замечания о западных галиндах и восточной голяди // Slavica occidentalis. 1963. Vol. 23. P. 233—269.
14. Топоров В. Н. Галинды в Западной Европе // Балто-славянские исследования. 1982. М., 1983. С. 129—140.
15. Бромлей Ю. В. Очерки теории этноса. М., 1983.
16. Kulikauskas P. Naujas archeologinis paminklas Užnemunėje (V—VIII amžių jotvingių senkapis Krikštonyse, Lazdijų raj.) // Lietuvos TSR Mokslų Akademijos darbai. A serija. 1959. T. 1. P. 71—88.
17. Tautavičius A. Taurapilio „kunigaikščio“ kapas // Lietuvos archeologija. V., 1981. T. 2. P. 18—43.
18. Kazakevičius V. Unikalus V a. pab. geriamasis ragas iš Plinkagalio (Kėdainių raj.) kapinyno // Lietuvos TSR Mokslų Akademijos darbai. A serija. 1981. T. 3/76. P. 81—91.
19. Volkaitė-Kulikauskienė R. Lietuvio kario žirgas. V., 1971.
20. Волкайте-Куликаускаене Р. Древние поселения-городища, как источник для изучения развития общественных отношений в Литве // Материалы конференции по источниковедению в историографии народов Прибалтийских республик Союза ССР. Историография. Вильнюс, 1978. С. 12—18.
21. Volkaitė-Kulikauskienė R. Miniatiūrinių piliakalnių Lietuvoje klausimu // Iš lietuvių kultūros istorijos. V., 1959. T. 2. P. 125—137.

22. Danilaitė E. Archeologiniai tyrinėjimai Kiauleikiuose // Iš lietuvių kultūros istorijos. V., 1961. T. 3. P. 101—124.
23. Kazakevičius V. Vienašmenių kalavijų atsiradimas ir raida Lietuvoje // Lietuvos archeologija. V., 1981. T. 2. P. 43—53.
24. Volkaitė-Kulikauskienė R. Nauji duomenys apie Vakarų Lietuvos moterų galvos dangą ankstyvojo feodalizmo laikotarpiu // Lietuvos TSR Mokslų Akademijos darbai. A serija. 1964. T. 2/17. P. 41—51.
25. Куликаускаене Р. Исследование грунтовых могильников IX—XII вв., расположенных у побережья Балтийского моря // 20 лет. Вильнюс, 1968. С. 51—54.
26. Таутовичюс А. Территория жемайтов по археологическим данным в V—XII вв. // 20 лет. С. 56—63.
27. Волкайте-Куликаускаене Р. К этническому вопросу грунтовых могильников I—начала II тысячелетия, расположенных у литовского взморья // Studia archeologica in memoriam Harri Moora. Tallinn, 1970. P. 242—246.
28. Volkaitė-Kulikauskienė R. Lietuviai IX—XII amžiais. V., 1970.
29. Latvijas PSR archeologija. Rīgā, 1974.
30. Lietuvos TSR archeologijos atlasas. V., 1977. T. 3.
31. Būga K. Rinktiniai raštai. V., 1961. T. 3.
32. Salys A. Die žemaitischen Mundarten. Teil 1. Geschichte des žemaitischen Sprachgebiets // Tauta ir žodis. K., 1930. Kn. 6. P. 173—314. Zml. 1.
33. Hoffmann J. Die spätheidnische Kultur des Memellandes. Königsberg, 1941.
34. Gimbutas M. The Balts. N. Y., 1963.
35. Letewei J. Dzieje Litwy i Rusi aż do unji z Polską. Wydanie drugie przejrzone i poprawione. Poznań, 1844.
36. Bielenstein A. Die Grenzen des lettischen Volksstammes und der lettischen Sprache in der Gegenwart und im 13. Jahrhundert. Mit einem Atlas von 7 Blättern. St. Petersburg, 1852.
37. Zajączkowski S. Studya nad dziejami Zmuidzi wieku XIII. Lwów, 1925.
38. Lowmiański H. Studia nad początkami współczesności i państwa Litewskiego. Wilno, 1932. T. 2.
39. История Латвийской ССР. Рига, 1952. Т. 1.
40. Lietuvos TSR archeologijos atlasas. V., 1978. T. 4.
41. Nakaitė L. Senovinis moterų galvos papuošalas // Kraštotyra. 1971. P. 126—128.
42. Waetzold D. Zur Tracht der Bewohner des Memelgebiets in der Eisenzeit // Altpreußen. 1939. H. 1. S. 116—120.
43. Volkaitė-Kulikauskienė R. Senovės lietuvių moterų galvos dangą ir jos papuošalai // Iš lietuvių kultūros istorijos. V., 1959. T. 2. P. 30—53.
44. Engel C. Beiträge zur Gliederung des jüngsten Eisenzeitalters in Ostpreußen // Congressus Secundus Archeologorum Balticorum. Riga, 1931. P. 313—336.
- 44a. Engel C. Einführung in die Kultur des Memellandes in vorgeschichtlicher Zeit. Memel, 1931.
45. Engel C., La Baume W. Kulturen und Völker in Ostpreußen. Königsberg, 1937.
46. Moora H. Die Eisenzeit in Lettland bis etwa 500 n. Chr. Tartu, 1938. Bd. 2.
47. Moora H. Pirmatrēja kopienas iekārta un agrā feodālā sabiedrība Latvijas PSR teritorijā. Rīgā, 1952.
48. Moora X. A. Археологические памятники I—IV вв. в Прибалтике // Краткие сообщения Института истории материальной культуры. 1954. Вып. 53. С. 3—22.
49. Волкайте-Куликаускаене Р. Литовцы в IX—XII веках. Автореф. докт. дис. ист. наук. Вильнюс, 1968.
50. Mortensen G. geb. Heinrich. Beiträge zu den Nationalitäten- und Siedlungsverhältnissen von Pr. Litauen. B.; Nowawes, 1927.
51. Ganss J. Die völkischen Verhältnisse des Memellandes. B., 1924.
52. Karge P. Litauerfrage in Altpreußen in geschichtlicher Beleuchtung. Königsberg, 1925.
53. Ochmański J. Skolwa i Borcie. Zachodnio bałtyjskie osadnictwo na Litwie średniowiecznej // Z polskich studiów slawistycznych. Seria 4. Historia. W-wa, 1972. S. 83—89.
54. Jonynas I. Les peuplades lithuaniennes jusqu'au XIV^e siècle // Conventus primus historicorum Balticorum. Rigae, 1938. P. 46—61.
55. Jonynas I. Lietuvių gentys iki XIV amžiaus // Naujoji Romuva. 1939. Nr. 17. P. 361—368.
56. Jablonskis K. Ar Mažosios Lietuvos lietuviai autochtonai? // Jablonskis K. Istorija ir jos šaltiniai. V., 1979. P. 131—139.
57. Froelich G. Flußnamen in Ostpreußen. Ein Beitrag zur Namenforschung und Siedlungsgeschichte des preussischen Ostens // Zeitschrift der Altertumsgesellschaft Insterburg. Festschrift zum 50-jährigen Bestehen der Altertumsgesellschaft Insterburg. 1930. H. 19. S. 1—84.
58. Horn W. Die Verbreitung der preussischen Ortsnamen in Ostpreußen // Prussia. Zeitschrift für Heimatkunde und Heimatschütze. 1938. Bd. 32, T. 1. S. 58—83.
59. Kilian L. Zur Herkunft und Sprache der Prußen. Bonn, 1980.
60. Vaitkunskienė L. Žirgų aukos Lietuvoje // Lietuvos archeologija. V., 1981. T. 2. P. 58—77.
61. Michelbertas M. V m. e. a. Daujėnų apgalvis // Istorija. 1972. T. 13, sąs. 1. P. 121—131.
62. Volkaitė-Kulikauskienė R. Apie vieną galvos papuošalą // Lietuvos archeologija. V., 1984. T. 3. P. 118—125.
63. Lietuvos archeologija. T. 3.
64. Гуревич Ф. Д. Обряды погребения в Литве // Краткие сообщения Института истории материальной культуры. 1947. Вып. 18. С. 31—37.
65. Куликаускаене Р. Погребальные памятники Литвы конца I—начала II тысячелетия нашей эры // Краткие сообщения Института истории материальной культуры. 1952. Вып. 42. С. 108—122.
66. Куликаускас П. Исследование археологических памятников Литвы // Краткие сообщения Института истории материальной культуры. 1952. Вып. 42. С. 92—107.
67. Куликаускас П. З. Некоторые данные о неравномерном заселении Литвы и о племенных группах в I и начале II тысячелетия н. э. по данным археологии // Материалы балтийской этнографо-антропологической экспедиции (1952 год). М., 1954. С. 36—46.
68. Литовцы // Народы Европейской части СССР. М., 1964. Т. 2.
69. Аггазис М. Вопросы этнической истории земгалов // Из древнейшей истории балтских народов. Рига, 1980. С. 89—101.
70. Седов В. В. Славяне Верхнего Поднепровья и Подвинья. М., 1970.
71. Urtans V. Latvijas iedzīvotāju sakari ar slāviem I g. t. otrajā pusē // Archeologija un etnogrāfija. Rīgā, 1968. Sēj. 8. Lpp. 65—85.
72. Endzelins J. Darbu izlase. Rīgā, 1982. Sēj. 4. D. 2.
73. Puzinas J. Naujausių proistorinių tyrinėjimų duomenys // Senovė. K., 1938. T. 4. P. 173—303.
74. Волкайте-Куликаускаене Р. К вопросу о локализации аукштайтов в центральной части Литвы // Проблемы этногенеза и этнической истории балтов. Тезисы докладов. Вильнюс, 1981. С. 10—11.
75. Tautavičius A. Rytų Lietuvos pilkapiai // Lietuvos TSR Mokslų Akademijos darbai. A serija. 1955. T. 1. P. 87—98.
76. Таутовичюс А. Восточно-литовские курганы // Труды Прибалтийской объединенной комплексной экспедиции. М., 1959. Т. 1. С. 128—153.
77. Даугудис В. В. Некоторые данные о происхождении и хронологии шероховатой керамики в Литве // Lietuvos TSR Mokslų Akademijos darbai. A serija. 1966. T. 3. P. 55—66.

78. Lietuvos TSR archeologijos atlasas. V., 1975. T. 2.
79. Гуревич Ф. Д. Древности Белорусского Понеманья. М.; Л., 1962.
80. Седов В. В. Поселения культуры штрихованной керамики // Studia Archeologiczne. Wrocław, 1967. T. 2. S. 177—195.
81. Zajaczkowski S. Jotvingių problema istoriografijoje // Lietuvos praeitis. V.; K., 1941. T. 1, sąs. 2. P. 387—468.
82. Nalepa J. Jaćwiegowie. Nazwa i lokalizacja. Białystok, 1964.
83. Kaczyński M. Problem różnicowania wewnętrznego „kultury sudowskiej” w późnym podokresie wpływów rzymskich i okresie wędrówek ludów // Zeszyty Naukowe uniwersyteckiego Jagiellońskiego. Prace archeologiczne. 1976. Z. 22. S. 253—289.
84. Antoniewicz J. Wyniki dotychczasowych badań starożytnego osadnictwa jaćwieskiego w dorzeczu Czarnej Hanczy // Wiadomości archeologiczne. 1958. T. 25, z. 1—2. S. 1—21.
85. Okulicz J. Pradzieje ziem pruskich od późnego paleolitu do VII w. n. e. Wrocław etc., 1973.
86. Jaskanis J. Z problematyki dotychczasowych badań archeologicznych nad Jaćwieżą w I tys. n. ery na obszarze górnego dorzecza Czarnej Hańczy // Acta Baltico-Slavica. 1964. Vol. 1. P. 49—63.
87. Седов В. В. Ятвяжское племя Дейнова // Краткие сообщения Института археологии. 1968. Вып. 113. С. 24—30.
88. Aberg N. Völkerwanderungszeit in Ostpreussen. Uppsala, 1919.
89. Gaerte W. Urgeschichte Ostpreussens. Königsberg, 1929.
90. Werner J. Neues zur Frage slawischen Bügelfibeln aus Südosteuropäischen Ländern // Germania. 1960. Bd. 38, S. 114—120.
91. Stürms E. Zur ethnischen Deutung der masurermanischen Kultur // Archaeologia Geographica. 1950. Vol. 1. P. 20—22.
92. Поболь Л. Д. Археологические памятники Белоруссии. Железный век. Минск, 1983.
93. Третьяков П. Н. Финоугры, балты и славяне на Днепре и Волге. М.; Л., 1966.
94. Митрофанов А. Г. Железный век средней Белоруссии (VII—VI вв. до н. э.—VIII в. н. э.). Минск, 1978.
95. Седов В. В. Восточные славяне в VI—XIII вв. М., 1982.
96. Поболь Л. Д. Раннесредневековые древности Белоруссии (VI—IX вв. н. э.) // Berichte über den II. Internationalen Kongress für slawische Archäologie. Berlin. 24—28. August, 1970. B., 1973. Bd. 3. S. 491—500.
97. Никольская Т. Н. К этнической истории бассейна Верхней Оки // Краткие сообщения Института археологии. 1966. Вып. 107. С. 12—18.
98. Третьяков П. Н. У истоков древнерусской народности. Л., 1970.
99. Нидерле Л. Славянские древности. М., 1956.
100. Пашуто В. Т. Образование литовского государства. М., 1959.
101. Mažiulis V. Pasaulio tautų kalbos. V., 1979.
102. Топоров В. Н., Трубачев О. Н. Лингвистический анализ гидронимов Верхнего Поднепровья. М., 1962.
103. Хабургаев Г. А. Становление русского языка (пособие по исторической грамматике). М., 1980.
104. Топоров В. Н. Балтизмы в русских говорах // Балтийские языки, их взаимосвязи со славянскими, фино-угорскими и германскими языками. Тезисы докладов научной конференции, посвященной 100-летию со дня рождения акад. Я. Эндзеллина. Рига, 1973. С. 43—46.
105. Лаучюте Ю. А. Словарь балтизмов в славянских языках. Л., 1982.
106. Волкайте-Куликаускаене Р. О серпах Литовского типа // Новое в археологии Прибалтики и соседних территорий. Таллин, 1985. С. 7—13.
107. Волкайте-Куликаускаене Р. К вопросу этнической принадлежности грунтовых могильников Центральной Литвы I—VIII вв. н. э. // Проблемы этногенеза и этнической истории балтов. Вильнюс, 1985. С. 30—39.

108. Моора Х. А. Возникновение классового общества в Прибалтике // Советская археология. 1953. № 17. С. 105—132.
109. Bliujus A. Eitulių pilkarnas // Muziejai ir paminklai. 1983. Sąs. 5. P. 31—40.
110. Urbutis V. Kaip senos lietuvių ir latvių kalbos // Kalbotyra. 1962. T. 4. P. 381—386.
111. Sabaliauskas A. Baltų ir Pabaltijo suomių kalbų santykiai // Lietuvių kalbotyros klausimai. V., 1963. T. 6. P. 109—136.
112. Klimavičius J. Aistės — Kalevalos šalies marčios // Žmonės ir kalba. V., 1977. P. 102—119.
113. Steinitz W. Zur Periodisierung der alten baltischen Lehnwörter im Ostseefinnischen // Symbolae Linguisticae in Honorem Gergii Kuryłowicz. Wrocław etc., 1965. P. 297—303.
114. Karaliūnas S. Apie K. Jauniaus finougrištinis darbus // Kalbininko Kazimiero Jauniaus rankraštis palikimas. V., 1972. P. 213—225.
115. Skrodenis S. Jauniaus fino-ugry-baltų kalbų etimologiniai žodynai // Kalbininko Kazimiero Jauniaus rankraštis palikimas. P. 226—366.
116. Kabelka J. Baltų filologijos įvadas. V., 1982.
117. Хакулинен Л. Развитие и структура финского языка. М., 1955. Т. 2.
118. Aben K. Eesti ja liivi laenuid läti sõnavaras. Tartu, 1947 (rankraštis).
119. Амбразас В. Некоторые следы балто-финских контактов в синтаксисе балтских языков // Проблемы этногенеза и этнической истории балтов. Вильнюс, 1985. С. 188—196.
120. Bednarczuk L. Zapożyczenia ugrofińskie w językach bałtosłowiańskich // Acta Baltico-Slavica. 1979. Vol. 9. P. 39—64.
121. Bednarczuk L. Preliminary Observations on the Relations between Finno-ugric and Balto-slavonic Languages // Folia Orientalia. 1969. Vol. 11. P. 49—54.
122. Bednarczuk L. Finno-Ugric Loans in Baltic // Journal of Baltic Studies. 1977. Vol. 8, N 2. P. 99—104.
123. Брейдак А. Влияние прибалтийско-финских языков на латгальские говоры Лудзенского района Латвийской ССР // Взаимосвязи балтов и прибалтийских финов. Рига, 1970. С. 157—164.
124. Брейдак А. Прибалтийско-финские названия рек в Латгалии // Известия Академии наук Латвийской ССР. 1973. № 3/307. С. 97—102.
125. Брейдак А. О влиянии прибалтийско-финских языков на латгальский и селонский идиомы // Baltistica. 1977. 2 priedas. P. 26—35.
126. Pate C. О некоторых заимствованиях из эстонского языка в говорах Видземе // Взаимосвязи балтов и прибалтийских финов. С. 135—156.
127. Šliavas J. Substratas Žeimelio apylinkės vardyne ir tarmėje // Kraštotyra. V., 1970. P. 263—276.
128. Чеснис Г. Этническая антропология балтских племен на территории Литвы в I тысячелетии н. э. // Проблемы этногенеза и этнической истории балтских народов. С. 144—158.
129. Miskiewicz B. Crania Lithuanica, Polonica et Ruthenica. Groby z okresu brązu i wczesnego średniowiecza. Peresopnica, Wolica Nowa, Zwirble, Poszuszwie, Turów, Salapiaciszki i Baraz Nowy // Materiały i prace antropologiczne. Wrocław, 1956. N 25.
130. Līcis J. Kranjologische Untersuchungen an Schädeln altlettischer Stämme. Riga, 1939.
131. Денисова Р. Я. Антропология древних балтов. Рига, 1975.
132. Lissauer. Crania Prussica. Zweite Serie. Ein weiteres Beitrag zur Ethnologie der preussischen Ostseeprovinzen // Zeitschrift für Ethnologie. 1878. Bd. 10. S. 1—6, 81—134.
133. Česnys G. Jotvingių antropologija // Iš lietuvių etnogenezės. V., 1981. P. 47—59.
134. Paprekieienė I., Česnys G. The teeth of the 1st millennium A. D. population in Lithuania. Part. I. Ethnic odontology and odontoglyphics // Anthropologie. Brno, 1983. Vol. 21, N 3. P. 243—250.

Turinys

Pratarmė	3
I. Lietuvių kilmės aiškinimų ir tyrimų apžvalga	6
1. Istorikai apie lietuvių kilmę	6
2. Kalbininkų darbai	17
3. Archeologų tyrimai	24
4. Antropologų darbai	28
Literatūra	32
II. Baltų susidarymas	40
A. Indoeuropiečių problema	40
1. Indoeuropiečių protėvynės klausimas	40
2. Archeologijos duomenys	41
3. Indoeuropiečiai antropologijos požiūriu	44
B. Prabaltai ir baltai	47
1. Baltų arealas toponimijos duomenimis	47
2. Archeologinės kultūros	52
3. Baltų susidarymas antropologijos požiūriu	69
Literatūra	75
III. Vakarų, rytų ir Dnepro baltai	82
1. Baltų prokalbės irimas	82
2. Archeologinės kultūros	86
a. Vakarų baltų pilkapių kultūra	86
b. Brūkšniuotosios keramikos kultūra	88
c. Dnepro baltų kultūros	93
3. II—I tūkstantmečio pr. m. e. baltai antropologijos duomenimis	96
Literatūra	98
IV. Baltų gentys I—IV amžiuje	101
1. Rašytiniai šaltiniai	102
2. Archeologijos duomenys	104
a. Kultūrinės sritys pagal laidojimo paminklus	104
b. Vėlyvoji brūkšniuotosios keramikos kultūra	110
c. Djakovo kultūra	112
d. Zarubincų kultūra	113
3. Antropologinės II—V a. baltų ypatybės	114
Literatūra	120
V. Baltų gentys V—VIII amžiuje	124
A. Baltų gentys ir jų arealai	124
1. Rašytiniai šaltiniai apie to meto baltus	124
2. Visuomeniniai santykiai	127

3. Archeologinės kultūrinės sritys	129
B. Dnepro baltų genčių likimas	143
1. Archeologijos duomenys	143
2. Kalbos duomenys	146
C. Lietuvių tautybės ištakos	150
1. Archeologijos duomenys	150
2. Centrinio baltų arealo skilimas ir lietuvių kalbos ištakos	156
3. Lietuvių ir finougrų ryšiai	160
4. V—VIII a. Lietuvos gyventojai antropologijos duomenimis	163
Literatūra	167
VI. Lietuviai IX—XII amžiuje	172
1. Rašytiniai šaltiniai	172
2. Lietuvos vardo kilmė	180
3. Lietuvių tautybės susidarymas	183
4. Antropologijos duomenys	199
Literatūra	200
VII. Lietuviai XIII—XIV amžiuje	203
1. Lietuvos valstybės susidarymas	203
2. Feodalinės lietuvių tautybės susidarymo pabaiga	206
a. Rašytiniai šaltiniai	206
b. Archeologijos duomenys	209
3. Kitų baltų genčių įsiliejimas į lietuvių tautybę. Substrato reikšmė lietuvių tarmių formavimuisi	212
4. Lietuvių antropologiniai ypatumai	232
Literatūra	235
Резюме	237
Asmenvardžių rodyklė	249

Li-192 **Lietuvių etnogenezė / R. Volkaitė-Kulikauskienė, J. Jurginis, A. Vanagas ir kt.; Redkol.: R. Volkaitė-Kulikauskienė (ats. red.) ir kt. LTSR MA Istorijos inst.—V.: Mokslas, 1987.—254, [1] p.: iliustr.**

Aut. nurodyti antr. lapo kt. pusėje.—Santr. rus.—Bibliogr. skyrių gale.—Asmenvardžių r-klė: p. 249—253.

Knygoje, remiantis naujausiais duomenimis, nušviečiami mažiausiai tirti įvairūs lietuvių etnogenezės aspektai, lietuvių etninės istorijos klausimai. Aptariamos etnogenezės chronologijos problemos, nurodomi svarbiausi etnogenezės etapai. Skiriama archeologams, etnografams, istorikams, antropologams, kabininkams bei humanitarinio profilio studentams.

L 050500000—074
M 854(08)—87 31—87

BBK 63.5(2L)
902.7

Институт истории АН Литовской ССР
Коллектив авторов
ЭТНОГЕНЕЗ ЛИТОВЦЕВ
Монография
Редакол.: Р. Волкайте-Куликаускаене (отв. редактор) и др.
На литовском языке
Вильнюс, «Мокслас», 1987

LIETUVIŲ ETNOGENEZE
Monografija

Redaktorės: D. Leščinskienė ir J. Lychvar
Viršelio dailininkas E. Karpavičius
Meninė redaktorė V. Kuraitė
Techninės redaktorės: I. Savickienė ir I. Anaitienė. Korektorė O. Dimienė

ИБ № 2669

Duota rinkti 1986.11.18. Pasirašyta spausdinti 1987.04.24. LV 12061. Formatas 60×90^{1/16}. Popierius — spaudos Nr. 1. Garnitūra — literatūrinė, 10 punktu. Iškilioji spauda. 16 sąl. sp. 1. 16,5 sąl. spal. atsp. 19,06 apsk. leid. 1. Tiražas 10 000 egz. Užsakymas 7669. Kaina 3,30 rb. Leidykla „Mokslas“, 232050 Vilnius, Zvaigždžių 23. Spaudė Motiejaus Sumausko spaustuvė, 232600 Vilnius, A. Strazdelio 1.