

DIE BEZIEHUNGEN DER BALTISCHEN UND SÜDESTNISCHEN
STÄMME IN DER ZWEITEN HÄLFTE DES 1. JAHRTAUSENDS

M. Aun

Zusammenfassung

In der Geschichte der Beziehungen der südestnischen und baltischen Stämme in der zweiten Hälfte des 1. Jahrtausends sind zwei Perioden zu unterscheiden. Diese Perioden kann man durch unterschiedliche Rolle der Latgalen, Zemgalen oder anderer baltischer Stämme bei den Verbindungen mit estnischen Gebieten charakterisieren. In der Periode von 5. bis 7. Jahrhundert sind in Südestland in erster Linie die Beziehungen zu den Zemgalen und durch ihre Vermittlung zu den westbaltischen Stämmen (hauptsächlich auf dem Gebiet des ehemaligen Ostpreussens) zu verfolgen. Die in den Schatzfunden Südestlands (Kardla, Paali, Viira, Reola, Hummuli) vorkommenden Schmucksachen zemgalischer-westbaltischer Herkunft bilden die Mehrheit der in Estland gefundenen baltischen Gegenstände dieser Periode. Einzelne Armbrustfibeltypen derselben Herkunft treten auch in den Steinsetzungsgräbern Südestlands (Unipiha, Läätsa, Pikkjärve u. a.) auf. In den Materialien der Siedlungen und Burgberge sind nur einzelne baltische Gegenstände des 5. bis 7. Jahrhunderts vertreten. Zu betonen ist, dass auch im östlichen Teil Südestlands, im Verbreitungsgebiet der Hügelgräber, nur wenige westbaltische Gegenstände (z. B. eine Gürtelschnalle des 6. bis 7. Jh. aus Lindora) vorgefunden sind. Ein grosser Teil der hier gefundenen Gegenstände deutet auf die Beziehungen zu den östlichen baltischen Stämmen, die Ostlettland, Ostlitauen und den Dneprgebieten bewohnten (Halsringe aus den Schatzfunden von Viira und Loosi, mehrere Gürtelteile aus den Hügelgräbern).

In der folgenden Periode, von 7. bis 8. Jahrhundert, vergrössert sich die Bedeutung der östlichen baltischen Stämme in der Beziehungen zum ganzen Südestland beträchtlich. Ausser den Schmucksachen kommen in dieser Periode mehr Waffen, Gebrauchsgegenstände und Keramik baltischer Herkunft vor. Mehr als in der vergangenen Periode gibt es nun Gegenstände, die nach den baltischen Vorbildern an Ort und Stelle angefertigt werden (Brustnadeln, Anhänger u. a.). Neben dem Fundgut machen sich baltische Züge auch in den Bestattungsbräuchen der südestnischen Stämme bemerkbar. Auf den Hügelgräberfeldern der zweiten Hälfte des 1. Jahrtausends im östlichen Teil Südestlands ist eine Reihe von Erscheinungen (Urnen und ihre unterschiedliche Lage, Anordnung der Beigaben neben oder auf der Bestattung, Vorhandensein der Steine in der Nähe der Bestattungen) zu beobachten, die der Verfasser mit den Beeinflussungen durch diese baltischen Stämme, denen in der betreffenden Periode die Brandbestattung charakteristisch war (Ostlitauen, Dneprgruppe der Balten u. a.), verbindet. Es ist möglich, dass durch die Beziehungen zu den genannten ostbaltischen Stämmen selbst der Übergang zu Brandbestattungen in den Hügelgräbern wesentlich beschleunigt wurde. Die in Südestland gefundenen baltischen Gegenstände, desgleichen einige Elemente der Bestattungsbräuche, zeugen in erster Linie von den engen Kulturbeziehungen (weniger von den ethnischen Verbindungen) zu verschiedenen baltischen Stämmen.

Andersartig war die Lage im Nord- und Ostlettland, die bis zur zweiten Hälfte des 1. Jahrtausends von den Südosten nahen ostseefinnischen Stämmen besiedelt waren. Mit dem Eindringen der Balten fing hier in der genannten Zeitspanne der komplizierte Assimilierungsprozess an. Neben archäologischen Daten beweisen auch spätere Angaben der Ethnographie, Volksdichtung, Sprache u. a. m., dass die hiesigen alten ostseefinnischen Stämme bemerkenswerte Spuren in der ethnischen und kulturellen Entwicklung der Bevölkerung Nordlettlands hinterlassen haben.

КУЛЬТУРНЫЕ СВЯЗИ ДРЕВНЕРУССКИХ ГОРОДОВ
НА ТЕРРИТОРИИ БЕЛОРУССИИ С ПРИБАЛТИКОЙ

Ф. Д. Гуревич (Ленинград)

Культурные связи Древней Руси с Прибалтикой, издавна привлекавшие внимание исследователей, вызывают живой интерес советских археологов. Обзор археологической литературы, посвященной культурным взаимоотношениям Западной Руси с прибалтийским населением, сделан З. М. Сергеевой [1, с. 4]. В настоящей работе поставлена задача показать особенности взаимоотношений между древнерусскими городами на территории Белоруссии и соседними прибалтийскими землями, чему способствуют археологические материалы городов Полоцкой и Туровской земель, а также Черной Руси [2—8; 9, с. 72—211]. Поднепровские и посожские города восточной Белоруссии пока мало изучены, а материалы планомерно раскрываемого Мстиславля опубликованы в небольшом объеме [10, с. 44—52; 11, с. 167—177].

Картографирование вещей из древнерусских городов на территории Белоруссии, привезенных из Прибалтики или сделанных на месте под влиянием прибалтийских изделий, указывает на более выраженные контакты с западными соседями в приграничной зоне, т. е. в Полоцкой земле и Черной Руси (рис. 1). В Полоцкой земле выделяется древ-

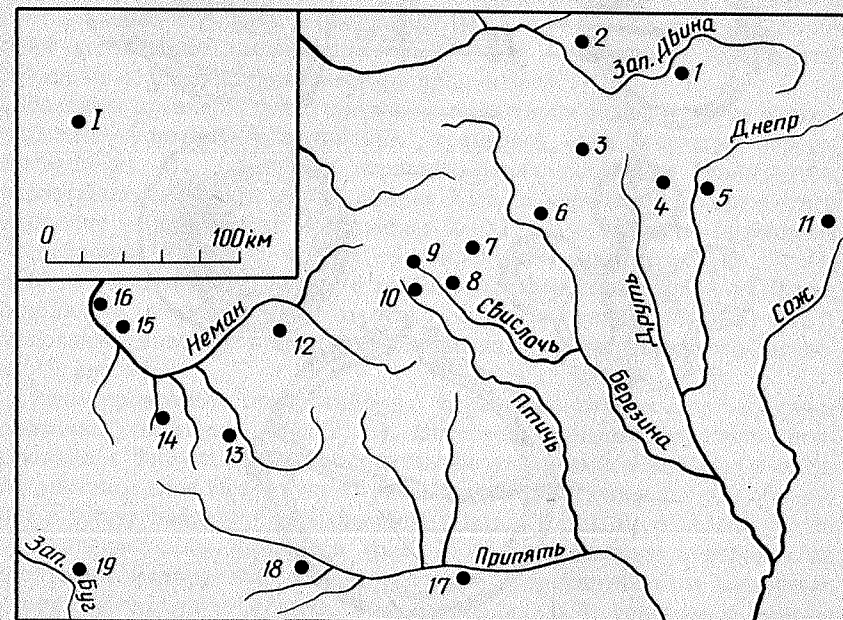


Рис. 1. Древнерусские города (1), в которых встречены прибалтийские изделия и подражания им: 1 — Витебск; 2 — Полоцк; 3 — Лукомль; 4 — Друцк; 5 — Копысь; 6 — Борисов; 7 — Логойск; 8 — Минск; 9 — Заславль; 10 — Городище на Менке; 11 — Мстиславль; 12 — Новогрудок; 13 — Слоним; 14 — Волковыск; 15 — Турейск; 16 — Гродно; 17 — Туров; 18 — Пинск; 19 — Брест

ний Браслав, возникший на месте сожженного латгальского поселения конца I тысячелетия н. э., где найдены особенно выразительные прибалтийские вещи [6, с. 173, рис. 45]. Подобные находки в Туровской земле известны только в трех городах — Турове, Пинске и Бресте [7, рис. 9: 1, 2, 30: 2; 12, рис. 15, 18, 19, 22].

Основной археологический материал, в котором отразились культурные связи интересующих нас городов с Прибалтикой, — это металлические украшения. Среди них наиболее архаичны браслеты с утолщенными концами (рис. 2: 1). Такие браслеты встречены в нижнем

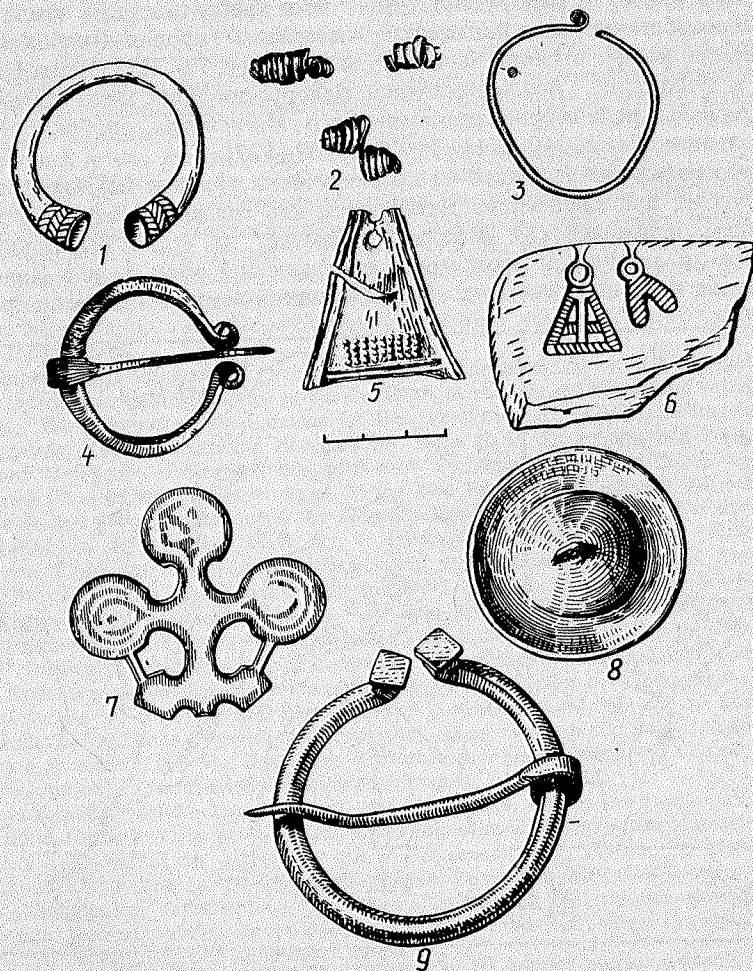


Рис. 2. Изделия из Прибалтики и подражания им: 1 — браслет; 2 — спиральки; 3 — височное кольцо; 4, 9 — пряжки; 5, 8 — привески; 6 — литейная формочка; 7 — булавка.

1, 6 — Лукомль; 2-5, 7-9 — Новогрудок

горизонте Заславля, датирующемся концом X — началом XI в. [13, с. 16]. В Лукомле подобное украшение найдено среди материалов третьей четверти I тысячелетия н. э. [8, с. 43]. Браслеты с утолщенными концами характерны для древностей Литвы и Латвии VI—VII вв. [14, № 348—353; 15, tab. 40: 20, 41: 35].

В ювелирном ремесле древнерусских городов на территории Белоруссии в раннюю пору их существования отмечается влияние Прибалтики с ее богатой металлической культурой. В этом плане интересна литейная формочка (рис. 2: 6) из Лукомля (слой X в.), предназначенная для отливки трапециевидных привесок [8, с. 107]. Можно предположить, что наиболее распространенные в городах Белоруссии подкововидные спиралеконечные фибулы из бронзы и особенно из железа (рис. 2: 4) являются местными подражаниями аналогичным популярным прибалтийским украшениям. Наиболее убедительно это можно показать на материалах Волковыска. Южнорусское происхождение обитателей этого города подтверждается бытованием в нем полуземлянок — единственной формы домостроительства вплоть до конца XI в. Характерна и наиболее ранняя керамика Волковыска в форме горшков „волинского” типа [16, с. 25]. Для южнорусских древностей подкововидные фибулы не характерны [17, с. 150]. Между тем в волковысской коллекции найдены спиралеконечные фибулы X—XI вв., изготовленные из железа и бронзы [4, с. 37, 43—44]. Простота изготовления железных подкововидных фибул дает возможность утверждать, что подобные изделия были местной продукцией.

Ювелиры древнерусских городов на территории Белоруссии не только подражали формам прибалтийских украшений, но и творчески перерабатывали их. На территории первоначального поселения Новогрудка, превратившегося во второй половине XI в. в городскую посад, и в его некрополе — курганном могильнике X—XI вв. — найдены бронзовые и серебряные височные кольца со спиральным завитком (рис. 2: 3), которые генетически связаны с прибалтийскими кольцами VI—VIII вв., но являлись местным вариантом этого типа украшений [18, с. 120—121]. Аналогичное височное кольцо происходит из некрополя древнего Заславля [19, рис. 9].

Среди привозных прибалтийских украшений отметим характерные бронзовые спиральки (рис. 2: 2). Интересна большая бронзовая подкововидная фибула с воронкообразными головками, найденная в предматериковом слое Новогрудка (рис. 2: 9). Аналогичная фибула обнаружена в кладе, найденном в Цельминю (Латвия) [20, att. 101: 10]. Крупные трапециевидные привески (рис. 2: 5), встречающиеся в городах на территории Белоруссии, тоже относятся к прибалтийским изделиям, которые в большом количестве прикреплялись к гривнам и другим украшениям [14, № 380—381].

Типичным украшением латгалов являлись привески в форме колпачков (рис. 2: 8), которые найдены в городах Белоруссии [15, tab. 42: 22, 43: 6]. Браслеты с утолщенными концами характерны для куршей и земгалов [15, tab. 40: 20, 41: 35]. К числу прибалтийских издел. и

относится крестовидная булавка (рис. 2: 7) из Новогрудка [21, с. 56]. Обломок крестовидной булавки из городища на Менке имеет аналогии в памятниках Латвии X—XI вв. [8, с. 71]. Булавка из Браслава с петельчатой головкой (рис. 3: 6) сходна с находкой из городища Тервете [15, tab. 57: 8]. В том же Браславе найдены ножны от ножей, характерные для куршей [15, tab. 49: 26]. Прибалтийский облик имеют многие браслеты и перстни.

К концу X—XI вв. относятся малочисленные находки янтаря, которые по традиции считаются прибалтийским импортом. Лишь в Полоцке янтарный крестик найден в слое XI в. [3, с. 97]. Обращает на себя внимание бронзовая чаша из так наз. романских, или ганзейских, чаш. Место

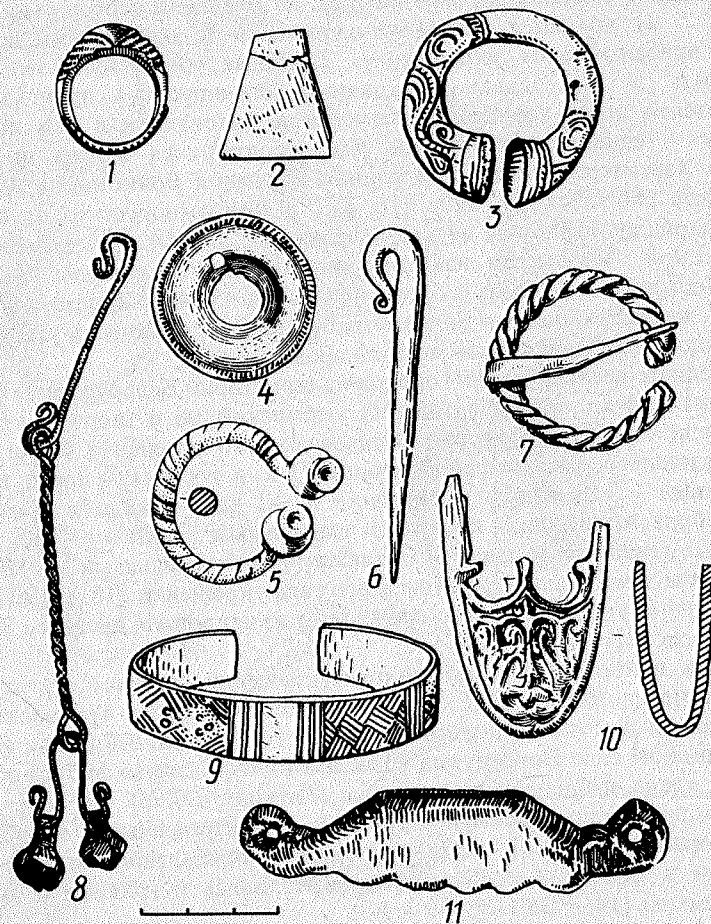


Рис. 3. Изделия из Прибалтики и подражания им: 1 — перстень; 2 — заготовка для привески; 3—5, 7 — пряжки; 6 — булавка; 8 — привеска; 9 — браслет; 10 — наконечник ножен; 11 — перекрестье меча. 1, 2, 4, 5, 7, 8, 10, 11 — Новогрудок; 6 — Браслав; 3, 9 — Гродно

ее выделки не установлено, однако большая часть аналогичных чаш сосредоточена в Поморье и юго-восточной Прибалтике [5, с. 102].

В XII и XIII вв. воздействие прибалтийского ювелирного дела на ремесленников соседних древнерусских городов менее ощутимо. Однако оно в какой-то мере сохраняется и проявляется в местных украшениях: трапециевидные привески (рис. 3: 2), подковообразные спиралеконечные фибулы и др.

Наиболее популярными привозными прибалтийскими украшениями этого времени являются подковообразные фибулы с утолщенными концами (рис. 3: 3), найденные в 10 городах на территории Белоруссии [22, с. 36]. Такие фибулы сконцентрированы в северо-западной Литве [23, р. 60—63, жет. 36]. Отметим также подковообразные фибулы с окончаниями в форме маковых головок (рис. 3: 5). На территории Литвы известны более 500 таких фибул, которые опять-таки сконцентрированы в ее северо-западной части. Появляются они там в X—XI вв. [14, № 424—429; 23, р. 56, жет. 35]. В городах Белоруссии они распространяются позднее. Отметим также подковообразные фибулы с гордированной дугой (рис. 3: 7), которые особенно характерны для латгалов [1, с. 8]. Типичные фибулы куршей со звездообразными окончаниями найдены в Гродно и Бресте. С древностями куршей [24, с. 157] связан также пластинчатый браслет из Гродно (рис. 3: 9).

Среди других прибалтийских украшений XII в. и более позднего времени [14, № 581—582; 15, tab. 58: 26; 25, tab. XXII: 6], найденных на белорусской земле, отметим некоторые перстни разных форм, четырехчастную привеску (рис. 3: 8) и круглые фибулы (рис. 3: 4). Начиная с XII в. в состав прибалтийского импорта входит оружие. Таково бронзовое перекрестье меча из Новогрудка [5, с. 56] со стилизованными головками птиц (рис. 3: 11). В Полоцке и Новогрудке найдены наконечники ножен (рис. 3: 10), характерные для куршей [26, S. 107—111]. Любопытна находка фрагмента ткани типа латгальского вилайне, происходящая из Минска [9, рис. 64] — лучшее свидетельство переселения в этот город женщин из Прибалтики. В слоях XII—XIII вв. найдено больше, чем в слоях предшествующего периода, янтаря и изделий из него — бус, крестов и др. [3, с. 97—98; 5, с. 150].

Каков же вклад в материальную культуру Прибалтики древнерусских городов на территории Белоруссии? По мнению Г. В. Штыхова, некоторые ювелирные изделия Риги напоминают продукцию полоцких ремесленников [3, с. 106]. Особое внимание хочется обратить на привески в форме лилии (крин) и полые бусины (рис. 4: 1, 2), входящие в состав позднесредневековых литовских кладов из Стаклишкес и Гелёгала. О. Навишкяйте-Кунцене, Е. Антоневиц и Р. Волкайте-Куликаускаене справедливо отмечали, что украшения из этих кладов относятся к домонгольскому времени и изготовлены в Киевской земле [27, р. 123—125; 28, s. 546—548; 29, р. 26—27]. Интересны бронзовые матрицы южнорусского типа, найденные на новогрудском детинце. Среди них были две, предназначенные для тиснения привесок в форме лилии, одна из которых с рубчиками (рис. 4: 4), а другая гладкая.

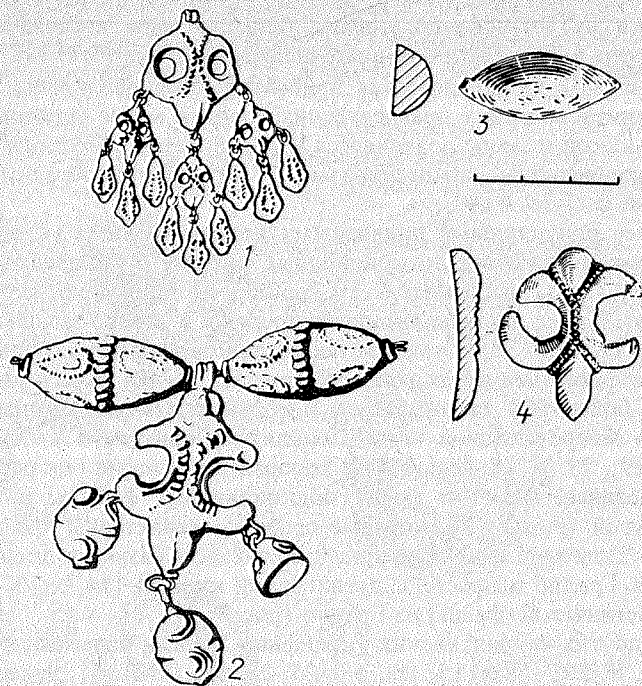


Рис. 4. Украшения (1, 2) из кладов (1 — Стаклишкес; 2 — Гелиогиалей; 3, 4 — Новогрудок) и матрицы (3, 4)

Там же встречены [30, с. 23–24] три матрицы для изготовления полых бусин (рис. 4: 3). Бытование древнерусских матриц в Новогрудке дает некоторое основание предполагать, что литовские украшения, тисненные с таких матриц, могли быть не только киевского, но и новогрудского происхождения.

Изучая появление гончарного круга в Литве, И. Б. Мулявичене приходит к выводу, что в западную и южную Литву он проник через территорию, заселенную ятвягами и пруссами, от западных славян, в то время как в восточную Литву гончарный круг попадает через восточных славян [31, р. 117–118]. Хотелось бы обратить внимание на то, что для проникновения западнославянской керамики в Литву существовал еще один посредник — Черная Русь. Сосуды, украшенные квадратным и ромбическим штампами, хорошо представлены на городище Индура Гродненской обл. и в древнем Гродно [32, с. 19]. В Волковыске встречен характерный западнославянский бочковидный сосуд [4, рис. 24: 9]. В Черной Руси наблюдается прямое проникновение западнославянского населения, о чем свидетельствует этнически смешанный могильник у с. Подрось близ Волковыска, в котором характерные мазовецко-подляшские каменные могилы сочетаются с восточнославянскими курганами [33, с. 337–363].

Древнерусские города на территории Белоруссии служили последними транзитными пунктами, через которые товары, отправленные из южнорусских земель, попадали в Прибалтику. Через Витебск и Полоцк в Прибалтику южнорусские товары направлялись не только из Киева и Киевской земли, но и из более отдаленных земель. Так, именно через древнерусские города по Западной Двине, и прежде всего через Полоцк, могли попасть в Восточную Латвию причерноморские амфоры, найденные в Кокнесе и на городище Асоте [34, рис. 33; 35, с. 117]. Еще недостаточно оценена роль Немана как водного пути во внешних связях, на что в свое время обратил внимание Е. Антоневич [28, с. 550]. Многообразен импорт, прибывший в города Понеманья из Киева и других южнорусских земель, который направлялся по Днепру, Припяти, Случи, а затем по Неману. Это многочисленные шиферные пряслица, разнообразные стеклянные украшения, сосуды из стекла, культовые изделия и др. Через Неман в города Черной Руси попадали причерноморские амфоры, которых в Новогрудке и Волковыске найдено больше, чем во многих других древнерусских городах. Это относится и к изделиям из Византии, а также из стран арабского и иранского Востока, которые особенно ярко представлены в Новогрудке [5, с. 155]. Картографирование прибалтийских подкововидных фибул с утолщенными концами, произведенное З. М. Сергеевой, показало, что много таких изделий найдено в бассейне Немана, что приводит автора к верному выводу о значении неманского торгового пути наряду с западнодвинским [22, с. 37].

В культурных контактах Древней Руси и Прибалтики важная роль принадлежит духовным связям обоих регионов. Это наглядно подтверждается распространением христианских культовых изделий на территории языческой Прибалтики. Особенно выделяется такими находками Латвия, на территории которой известно очень много настоятельных крестов и энколпионов. Особое внимание привлекают трехлопастные бронзовые кресты с выемчатой эмалью. В Латвии таких крестов найдено более 70, в то время как на территории Древней Руси — около 50 [36, lpp. 236–237; 37, с. 113–114]. По предположению Э. Мугуревича, выделка крестов этого типа по южнорусским образцам производилась в низовьях Западной Двины [36, с. 237]. Проникновение христианства в восточную область Латвии наблюдается с конца XI в. О православии у латгалов и ливов сообщает также Генрих Латвийский [34, с. 71].

На территории Литвы нет такого обилия предметов культа, происходящих из древнерусских земель, но и здесь на городище Майшигала в восточной Литве найден энколпион, который, однако, отличается от аналогичных древнерусских находок [39, раv. 1]. Известны и другие отдельные культовые изделия русского происхождения [27, р. 119–120; 38, с. 365–367; 39, р. 5–12, раv. 1]. Филологи, прослеживая распространение христианства в Литве, полагают, что оно проникло сюда с востока. Как предполагает К. Буга, термин „*cirkva*”, сохранившийся у жемайтов, свидетельствует, что на жемайтской земле в XI и первой поло-

вине XII в. были белорусские церкви [40, р. 432]. О проникновении в Литву христианства с территории Белоруссии пишут и другие филологи-литуанисты [41, с. 151–156]. Христианство, проникавшее с востока на земли Латвии и Литвы, в значительной степени распространялось с территории Белоруссии. Это тем более объяснимо, если учесть существование такого выдающегося центра культуры, каким была Полоцкая София, построенная к середине XI в.

Имеются летописные свидетельства о принятии православия литовскими князьями, деятельность которых была связана с древнерусскими городами на территории Белоруссии [42; 43, стб. 341; 44, стб. 859; 45, с. 66].

С вхождением древнерусских городов на территории Белоруссии в состав Литовского государства в их культуре наблюдается слияние древнерусской традиции с культурой средневековой Литвы. Материальная культура городов на территории Белоруссии XIV в. и последующего времени еще недостаточно изучена, однако отчетливо прослеживается по данным раскопок в Гродно [2, с. 165–175], а также по памятникам архитектуры [46, с. 97]. Важное место в составе Литовского государства занял город Новогрудок, выделявшийся своей культурой в XII–XIII вв. [47, р. 30]. Особенность Новогрудка была отмечена историком М. К. Любавским [48, с. 127], который писал об этом городе в период его вхождения в Великое княжество Литовское. Слияние древнерусской и литовской культур наблюдается и на примере средневековых замков (Лида, Крево и др.) на белорусской земле [49, с. 30, 34–35].

Таким образом, культурные контакты между Прибалтикой и древнерусскими городами на территории Белоруссии осуществлялись с начала существования последних и вплоть до позднего средневековья. Эти контакты обширны и разнообразны и отразились как в материальной, так и духовной культуре.

ЛИТЕРАТУРА

1. Сергеева З. М. Культурно-экономические связи западнорусских земель с Прибалтикой в X–XIII вв. (по археологическим материалам): Автореф. дис. ... канд. ист. наук. — М.: ИА АН СССР, 1980.
2. Воронин Н. Н. Древнее Гродно. — МИА, 1954, № 41.
3. Штыхов Г. В. Древний Полоцк IX–XIII вв. — Минск: Наука и техника, 1974.
4. Зверуго Я. Г. Древний Волковыск X–XIV вв. — Минск: Наука и техника, 1975.
5. Гуревич Ф. Д. Древний Новогрудок. Посад — окольный город. — Л.: Наука, 1981.
6. Алексеев Л. В. Полоцкая земля в IX–XIII вв. — М.: Наука, 1966.
7. Лысенко П. Ф. Города Туровской земли. — Минск: Наука и техника, 1974.
8. Штыхов Г. В. Города Полоцкой земли (IX–XIII вв.). — Минск: Наука и техника, 1978.
9. Очерки по археологии Белоруссии. — Минск: Наука и техника, 1972, ч. 2.
10. Алексеев Л. В. Древний Мстиславль (по материалам раскопок 1959–1964 гг.). — КСИА, 1976, вып. 146.
11. Алексеев Л. В. Смоленская земля в IX–XIII вв. — М.: Наука, 1980.

12. Лысенко П. Ф. Археологические исследования древнего Берестя в 1969 г. — В кн.: БС. Минск, 1972.
13. Штыхов Г. В. Заславль в свете раскопок 1967–1968 гг. — В кн.: Тезисы докладов по археологии Белоруссии. Минск, 1969.
14. Kulikauskienė R., Rimantienė R. Lietuvių liaudies menas. Kn. 1. — V.: Valst. grož. lit. leidykla, 1958.
15. LAR. — Rīga: Zinātne, 1974.
16. Гуревич Ф. Д. Древние города Понеманья и южнорусские земли. — В кн.: Средневековая Русь. М.: Наука, 1976.
17. Мальм В. А. Подковообразные и кольцевидные фибулы. — Тр. ГИМ, 1967, вып. 43.
18. Павлова К. В. Об одном типе височных колец древнего Новогрудка. — КСИА, 1969, вып. 120.
19. Заяц Ю. А. Курганный могильник Изяславля. — В кн.: Древнерусское государство и славяне. Минск: Наука и техника, 1983.
20. Urtāns V. Senākie depoziiti Latvijā. — Rīga: Zinātne, 1977.
21. Гуревич Ф. Д. Прибалтийский импорт в Понеманья. — В кн.: От эпохи бронзы к феодализму. Таллин: Ээсти раамат, 1966.
22. Сергеева З. М. О подковообразных фибулах с утолщенными концами на территории Древней Руси. — КСИА, 1977, вып. 150.
23. LAA. — V.: Mokslas, 1978, t. 4.
24. Шноре Э. Д. Латгало-славянские контакты. — ABS, 1969, VI.
25. Odoj R. Sprawozdanie z prac wykopalskowych w miejscowości Równina Dolna, pow. Kętrzyn-WA, 1956, z. 2.
26. Paulsen P. Schwertortbänder der Wikingerzeit. — Stuttgart, 1953.
27. Navickaitė-Kuncienė O. Senosios Rusios importas X–XIII amžių Lietuvoje. — MADA, 1964, Nr. 1(16).
28. Antoniewicz J. Niektóre średniowieczne skarby pruskie i litewskie i ich związki z Rusią. — In: Liber Josepho Kostrzewski octogenario a veneratoribus dicatus. Wrocław—Warszawa—Kraków, 1968.
29. Volkaitė-Kulikauskienė R. Prekybiniai senųjų lietuvių ryšiai su Senąja Rusia Lietuvos valstybės susidarymo išvakarėse. — LIM-1971. V., 1971.
30. Гуревич Ф. Д. К истории культурных связей древнерусских городов Понеманья с Киевской землей (по материалам ювелирного ремесла). — В кн.: Культура Средневековой Руси. Л.: Наука, 1974.
31. Mulevičienė I. Žiedžiemojo rato pasirodymo Lietuvos teritorijoje klausimu. — MADA, 1971, Nr. 1(35).
32. Малевская М. В. Некоторые исторические связи Новогрудка в X в. (по материалам керамики). — КСИА, 1970, вып. 129.
33. Jaskanis D. Materiały z badań wczesnosredniowiecznego cmentarzyska w miejscowości Podros koło Wołkowyska w BSR. — RB, 1962, t. III.
34. Мугуревич Э. С. Восточная Латвия и соседние земли в X–XIII вв. — Рига: Зинатне, 1961.
35. Шноре Э. Д. Асотское городище. — В кн.: МИАЛ. Рига: Изд-во АН ЛатвССР, 1961, т. 2.
36. Mūgurevičs E. Krustiņvieda piekarini Latvijā laikā no 11 līdz 15 gs. — AE, 1974, t. 11.
37. Мальм В. А. Крестики с эмалью. — В кн.: Славяне и Русь. М.: Наука, 1968.
38. Волкайте-Куликаускаене Р. К. Крест-энколпион из городища Майшягала. — Тезі пленарних і секційних доповідей (Результат польових археологічних досліджень 1970–1971 років на території України). Одесса, 1972.
39. Volkaitė-Kulikauskienė R. Enkolpionas iš Maišialgalos piliakalnio. — LIM-1974. V., 1976.
40. Būga K. Rinktiniai raštai. — V.: Valst. polit. ir moksl. lit. leidykla, 1958, t. 1.
41. Зинквичюс Э. К истории литовских личных имен восточнославянского происхождения. — В кн.: Балто-славянские языковые контакты. М.: Наука, 1980.
42. ПСРЛ. — СПб., 1908, т. 2.

43. ПСРЛ. — СПб., 1843, т. 2.
44. ПСРЛ. — М.: Вост. лит.-ра, 1962, т. 2.
45. Описание церквей и приходов Минской епархии. — Минск, 1879, т. 9.
46. Малевская М. В. Монументальные сооружения новогрудского детинца XIV—XV вв. (по материалам раскопок 1968 г.). — КСИА, 1973, вып. 135.
47. Rašuto V., Štal I. Gedimino laiškai. — V.: Mintis, 1966.
48. Любавский М. К. Областное деление и местное управление литовско-русского государства. — М., 1893.
49. Ткачоў М. О. Замкі Беларусі. — Мінск: Польша, 1977.

DIE KULTURVERBINDUNGEN DER ALTRUSSISCHEN STÄDTE IN BELORUSSLAND MIT OSTBALTIKUM

F. Gurewitsch

Zusammenfassung

Enge Kulturverbindungen der altrussischen Städte in Belorussland mit Ostbaltikum sind am besten durch die Ausgrabungen im Polotzker Gebiet und in den sogenannten Schwarzrussland belegt. Seit dem Bestehen der Städte übte die reiche Metallkultur Ostbaltikums auf die Juwelierkunst dieses Landes einen grossen Einfluss aus. In diesen Städten waren auch die baltischen Einfuhrwaren am stärksten vertreten.

Im 12. bis 13. Jahrhundert wurden von Kurland auch Waffen eingeführt, und im Ostbaltikum waren in gleicher Weise die im Polotzker Land und in Schwarzrussland gefertigten Waren bekannt. Vielleicht wurde auch die Keramik der Westslawen, die in Süd- und Westlitauen verbreitet war, von den aus dem Flussgebiet des Nemunas dorthin abgedielten Westslawen hereingebracht.

Die archäologischen und sprachlichen Materialien zeigen auch, dass im 11. Jahrhundert in bestimmten Kreisen der ostbaltischen Bevölkerung schon das Christentum sich zu verbreiten begann. In diesem Zusammenhang ist es wichtig, die Bedeutung der Polotzker Sofia-Kirche hervorzuheben.

Mit dem Eintritt der altrussischen Städte in Belorussland in den Bestand des litauischen Staates lässt sich in ihren Kultur eine Vereinigung der altrussischen Traditionen mit der Kultur des mittelalterlichen Litauens festzustellen.

СЛАВЯНО-БАЛТСКИЕ СВЯЗИ В РАННЕМ СРЕДНЕВЕКОВЬЕ (ПО МАТЕРИАЛАМ БЕЛОРУССИИ)

Я. Г. Зверуго (Минск)

Почти общепризнанно мнение о формировании балтов на обширной территории от Балтийского моря и Нижней Вислы на западе до верховьев Днепра и Оки на востоке, от Западной Двины на севере до Припяти на юге [1, с. 49—142; 2, с. 9—33; 3, с. 102—113; 4, с. 7—13; 5, с. 229—251]. Западными и южными соседями балтов были славяне.

Начиная с первых веков н. э. происходит расселение славянских племен в восточные и южные области древнего балтского ареала. В период с VII по X в. славяне осваивают почти всю территорию современной Белоруссии, постепенно ассимилируя проживавшее здесь балтоязычное население. Славянизированные потомки балтов сливаются

с пришлым славянским населением, внося заметный вклад в формирование древнерусской, а позже — белорусской народности [6, с. 162—192; 7, с. 14—21; 8, с. 5—10].

Ассимиляция балтов Верхнего Поднепровья, Полоцко-Витебского Подвинья и Верхнего Понеманья продолжалась вплоть до XII—XIII вв. Часть балтского населения была, по-видимому, оттеснена на северо-запад, небольшая его часть, возможно, истреблена, но основная масса осталась жить на прежних местах, образуя кое-где значительные острова среди славян-пришельцев [6, с. 191—192].

Постоянной этнической границы между славянами и балтами в раннем средневековье не было. На заключительном этапе колонизации она может быть установлена с большой долей условности. По мнению Г. Ловмянского, литовско-русскую политическую границу в XII—XIII вв. определяли древнерусские порубежные города: Гродно, Волковыск, Слоним, Новогрудок, Минск, Заславль, Логойск. Это, по его словам, была древняя политическая граница Киевской Руси, а до этого — племенная граница дреговичей и кривичей, установленная в период завершения колонизации. Однако колонизация дреговичей и кривичей очень рано перешла через этот рубеж [8, с. 81—82]. Восточную границу компактного литовского населения Г. Ловмянский проводит по линии Мереч, Эйшишкес, Ошмяны, оз. Свирь, Верховья Дисны [10, с. 53—59].

На основании преимущественно лингвистических и этнографических данных, а также сведений археологии этническую славяно-литовскую границу к моменту образования Древнерусского государства большинство исследователей проводят приблизительно по линии: Освейское озеро — Дисна — Плисса — Будслав — Заславль — Рубежовичи — Деревная — Белица — Слоним — Волковыск [6, с. 111; 11, с. 92—93, прим. 281; 12, с. 13—15; 13, с. 523—543; 14, с. 245—257; 15, с. 76—77; 43, с. 80, 82]. К XII—XIII вв. эта граница отодвинулась на запад и северо-запад. Славяне освоили значительную часть правого берега Немана. Однако островки литовского населения имелись в районе Докшиц, Радошкович, Першай, Дятлова, Ружан. В то же время окруженные литовским населением островки славян зафиксированы вдоль всего правого берега Немана от Гродно до устья Березины [9, с. 82—83; 14, с. 248—252; 15, с. 136—137].

Расселяясь в среде балтского населения, славяне перенимали от него некоторые детали погребального ритуала. По мнению В. В. Седова, это захоронения умерших в специальных домовинах-теремках и на кострищах в основании курганной насыпи, восточная ориентировка погребенных и обычай ставить глиняные горшки в изголовьи покойника. Если обряд захоронения в теремках встречается только в северной части земли дреговичей (на той территории, где до прихода славян жили потомки носителей культуры штрихованной керамики), то обряд очищения огнем поверхности, на которой помещался покойник, был распространен у дреговичей, полочан, смоленских кривичей и радимичей, т. е. во всех областях, где славяне соприкасались с древним балтским населением [6, с. 87, 89, 115, 137]. Повсеместно, хотя и сравнительно в небольшом количестве, на всей территории Белоруссии встречаются