

VU
ARCHEOLOGIJOS
KATEDRA

UDK 902.6(474.5)

Seniausieji mediniai pastatai ir įrenginiai Lietuvoje
(4. M.e. V—VIII amžių įtvirtinimai ir pastatai)

LIET/126

Daugudis V.

Sio straipsnio tikslas — pasirėmus naujausių archeologinių tyrinėjimų duomenimis, nustatyti Lietuvos piliakalnių bei jų gyvenviečių m.e. V—VIII a. įtvirtinimus bei pastatus ir juos apibūdinti.

1. Būdingiausiasieji gyvenviečių bruožai

Aprašomuoju laikotarpiu dabartinėje Lietuvos teritorijoje buvo 2 pagrindinės gyvenviečių grupės: įtvirtintos ir neįtvirtintos gyvenvietės. I grupei priklauso piliakalniai ir jų papėdėse buvusios gyvenvietės, II — toliau nuo piliakalnių įrengtos atviro tipo gyvenvietės. Iki šiol daugiausia tyrinėtos I grupės gyvenvietės, tuo tarpu atviro tipo gyvenviečių kasinėjimai tik pradėti¹. Todėl ir duomenų daugiausia surinkta apie I grupės gyvenvietes.

Dalis piliakalnių, apgyventų dar I tūkstantmetyje pr. m. e. (Aukštadvaris, Bražuolė (Trakų raj.), Brodeliškės (Vilniaus raj.), Imbarė (Kretingos raj.) ir kt.) bei m.e. pradžioje (Apuolė (Skuodo raj.), Įpiltis (Kretingos raj.), Kunigiškiai—Pajevonys (Vilkaviškio raj.), Migonys (Kaišiadorių raj.), Nemenčinė (Vilniaus raj.) ir kt.) buvo naudojami ir m.e. I tūkstantm. viduryje bei II pusėje. Tačiau šiuo laikotarpiu atsiranda ir naujų — labiau įtvirtintų piliakalnių, kuriais tik su 40–600 m² dydžio aikštelėmis (Antakščiai (Molėtų raj.), Bežonys (Trakų raj.), Rūdnys (Kaišiadorių raj.), Karmazinai (Vilniaus raj.), Lvariškės (Trakų raj.), Rokiskės (Kaišiadorių raj.), kurie dažnai dar vadinami miniatiūriniais piliakalniais². Apskritai aprašomojo laikotarpio piliakalnių dydis, forma bei įtvirtinimai yra gana įvairūs. Tai sąlygojo piliakalniui parinktos kalvos dydis, forma bei topografinė padėtis.

Dauguma nagrinėjamojo laikotarpio piliakalnių įrengti upių, pelkių bei ežerų krantų pailguose iškyšuluose. Dėl to kartais jie dar vadinami krantinio tipo piliakalniais³. Jie aptinkami įvairiuose Lietuvos rajonuose (Altoniškiečiai (Kauno raj.), Antkalniškiai (Jurbarko raj.), Kumelionys (Kapsuko raj.), Kurmaičiai (Kretingos raj.), Perkaliai (Molėtų raj.), Velykuškės (Zarasų raj.) ir kt.)⁴. Tikrųjų piliakalnių aikštelės dažniausiai yra ovalo formos ir iš lengviau prieinamos pusės išaugotos 1–3 iki 1,5–3 m aukščio pasagos formos pylimais ir vienu ar keliais 1–2 m gylio ir 2–4 m pločio grioviais tarp jų.

Kiti aptariamojo laikotarpio piliakalniai įrengti atskirose, dažniausiai pailgose ar ovalo formos įvairaus dydžio kalvose, netoli pelkėtų daubų, ežerų bei upių slėnių. Pastarieji kartais dar vadinami kalvinio tipo piliakalniais⁵. Jų forma bei įtvirtinimai yra taip pat gana įvairūs.

¹ Lietuvos TSR archeologijos atlasas, V., 1975, t. 2, 3 žemėlapis.

² Volkaitė-Kulikauskienė R. Miniatiūrinių piliakalnių Lietuvoje klausimu [toliau — Miniatiūrinių piliakalnių...]. — Iš lietuvių istorijos [toliau — ILKI], 1959, t. 2, p. 125–127.

³ Tarasenska P. Lietuvos piliakalniai. V., 1956, p. 7; Kulikauskienė R., Kulikauskas P., Tautavičius A. Lietuvos archeologijos bruožai [toliau — LAB]. V., 1961, p. 7.

⁴ Dauguma čia minimų piliakalnių archeologų sistemingai dar nekasinėti. Tačiau daugeliu atvejų jų papėdėse buvusiųjų senųjų gyvenviečių vietose, neretai ir jų aikštelėse aptinkama lipdytų lygiu bei grublėtu paviršiumi puodų šukų.

⁵ Tarasenska P. Min. veik., p. 6; LAB, p. 6–7.

Jeiigu tokie piliakalniai įrengti pailgos formos kalvose, tai abiejuose jų aikštelių galuose supilta po vieną ar po kelis pylimus, tarp kurių iškasti įvairaus gylio grioviai (Budeliai (Kaišiadorių raj.), Staniuliškės (Utenos raj.) ir kt.). Žiūrint iš toliau, šie piliakalniai savo forma primena balną. Dėl to jie kartais ir vadinami balnakalniais⁶.

Kartais kalvinio tipo piliakalnių pylimai arba jų dalis būna supilti šlaituose (Barčiai (Varėnos raj.), Kunigiškiai—Pajevonys, Moškėnai (Rokiškio raj.) ir kt.).

Kitais atvejais aprašomojo tipo piliakalniai įrengti nupjauto kūgio formos kalvose. Tuomet jų aikštelės iš visų pusių dažniausiai būna apjuostos pylimu ir todėl atrodo tarsi įdubusios (Beizony, Lavariškės, Zuklijai (Trakų raj.), Pauščiai (Kaišiadorių raj.) ir kt.). Tokios formos piliakalniai daugiausia paplitę pietų Lietuvoje, kur gausu įvairaus dydžio kūgio formos kalvų.

Kartais kalvinio tipo, taip pat, atrodo, daugiausia aptariamajam laikotarpiui priklausančių piliakalnių šlaituose būna po vieną ar kelias 1—4 m pločio terasas, kurios piliakalnius juosia iš kelių pusių ar net aplinkui (Bilionys (Šilalės raj.), Gaigaliai (Kupiškio raj.), Junkūnai (Rokiškio raj.) ir kt.). Dauguma jų įrengta atskirose, tarp lygesnių laukų esančiose stambesnėse nupjauto kūgio formos kalvose. Iki šiol nė vienas tokio tipo Lietuvos piliakalnių sistemingai dar nekasinėtas. Todėl minėtųjų terasų paskirtis galutinai dar neišaiškinta. Galimas dalykas, kad dalis, ypač nedidelių, terasų galėjo sudaryti, užslinkus jų šlaituose buvusiems pylimams bei grioviams.

Kadangi aptariamojo laikotarpio piliakalniai buvo įrengti gana įvairių formų bei dydžio kalvose, todėl ir jų aikštelės buvo įvairios formos bei dydžio. Daugumos aprašomojo laikotarpio piliakalnių aikštelės yra ovalinės (Altoniškiei, Antkalniškiai, Dabravolė (Vilkaviškio raj.), Daniliškės (Trakų raj.), Juodonys (Rokiškio raj.), Laiviai (Kretingos raj.), Padovinys (Kapsuko raj.), Stakliškės (Prienuų raj.) ir kt.) bei pailgos formos (Budeliai, Buteikiai (Anykščių raj.), Gutaučiai (Zarasų raj.), Jomantai (Šilutės raj.), Lakinskai (Kapsuko raj.), Maisiejūnai (Kaišiadorių raj.), Moškėnai, Turgeliai (Salčininkų raj.), Velykuškės ir kt.). Rečiau aptinkami tokie piliakalniai su beveik apskritomis aikštelėmis (Burbaičiai (Kelmės raj.), Palazdijai (Lazdijų raj.) ir kt.).

Dauguma šio laikotarpio piliakalnių apskritų bei ovalo formos aikštelių yra palyginti nedidelės. Jų plotas dažniausiai 300—800 m². Rečiau aptinkami šio tipo piliakalniai, kurių aikštelės užima 1000—2300 m² plotą (Antkalniškiai, Daniliškės, Juodonys, Laiviai ir kt.). Tokių piliakalnių pailgos formos aikštelės yra jau kiek didesnės. Dažniausiai jų plotas 1000—2500 m². Rečiau aptinkami šio tipo piliakalniai, kurių aikštelių plotas yra 400—600 m² (Kereliai (Kupiškio raj.), Liudvinavas (Kapsuko raj.), Maisiejūnai ir kt.) arba siekia net iki 15 000 m² (Kunigiškiai—Pajevonys⁷).

Aprašomojo laikotarpio piliakalnių aikštelėse aptinkamas kultūrinis sluoksnis dažniausiai būna plonas, neturtingas radinių ir labai suardytas. Tikrai Migonių piliakalnyje⁸ kultūrinio sluoksnio storis siekė 2,6—2,8 m². Tačiau pastarajame, kaip ir daugelyje kitų šio laikotarpio piliakalnių, ryškesnių pastatų pėdsakų nepastebėta. Apskritai storesnis ir intensyvesnis to meto kultūrinis sluoksnis dažniausiai aptinkamas piliakalnių papėdėse, buvusių gyvenviečių vietose, kurių plotas tuomet sudarė iki 1—2 ha. Daugiau tuomet atsirado ir atviro tipo gyvenviečių, buvusių toliau nuo įtvirtintų pilaičių (Balkasodis (Alytaus raj.), Galaliai (Utenos raj.) ir kt.)⁹.

Visi minėtieji duomenys rodo, kad aprašomuoju laikotarpiu dauguma Lietuvos piliakalnių buvo nuolat nebegyvenami, o tik naudojami kaip jų papėdėse gyvenusių žmonių laikinos slėptuvės pavojaus metu. Nors šių pasikeitimų priežastys dar galutinai nenustatytos, tačiau atrodo, kad visų pirma tai nulėmė tobulesnių geležinių darbo įrankių platesnis panaudojimas ir su tuo susijusi labiau išsivysčiusi žemdirbystė ir gyvulininkystė, atvedusi galų gale prie visiško pirmąkart bendruomeninės santvarkos suirimo.

2. Piliakalnių gynybiniai įtvirtinimai

Kaip minėta, aprašomojo laikotarpio piliakalnių išorinius įtvirtinimus sudaro: įvairaus dydžio bei formos pylimai ir grioviai jų aikštelių pakraščiuose, šlaituose ar pašlaitėse. Daugeliu atvejų jie šiuo metu yra gerokai deformuoti, apardyti. Paprastai labiau

⁶ LAB, p. 8.

⁷ Куликаускас П. Исследования городищ Занеманья юго-западной части Литвы [в дальнейшем — Исследования...]. — В кн.: От эпохи бронзы до раннего феодализма. Таллин, 1966, с. 74.

⁸ Volkaitė-Kulikauskienė R. Migonių (Jiezno raj.) archeologiniai paminklai (toliau — Migonių... paminklai). — Кн.: ILKI, 1958, t. 1, p. 46.

⁹ Таутавичюс А. Археологические исследования Института истории АН Литовской ССР в 1948—1967 гг. — В кн.: 20 лет. В., 1968, с. 9.

būna nukentėję piliakalnių pylimų viršutinės dalys. Dėl to šiuo metu yra gana sunku atstatyti tikslesnę ant pylimų kadaise stovėjusių medinių gynybinių įrenginių konstrukciją.

Paprastai piliakalnių pylimai būdavo pilami iš aplinkinės žemės, sutvirtinant juos skersai bei išilgai pylimų klojamais dažniausiai 15—20 cm storio mediniais rąstais, neretai net kartu su stambesniais šakomis. Pastebėta, kad Lietuvos piliakalnių pylimuose dauguma tokių rąstų buvo klota išilgai pylimo, ypač jo išorinėje pusėje. Skersai pylimo rąstai dažniausiai buvo guldomi kiek rečiau, maždaug per 0,2—0,7 m vienas nuo kito. Pylime tokie rąstų klojiniai būdavo užpilami atitinkamo storio žemių sluoksniais. Iš lengvesnės žemės piltuose pylimuose (Aukštadvaris, Imbarė) ant minėtųjų rąstų klojinių būdavo užpilamas tik 10—20 cm storio, o sunkesnėse, pavyzdžiui molingose, žemėse (Kumelionys)—dažnai net 20—40 cm storio žemių sluoksnis.

Kartais minėtuoju būdu supilto pylimo paviršius, dažniausiai jo išorinis šlaitas būdavo išgrindžiamas vidutinio dydžio lauko akmenimis. Toks piliakalnių pylimų tvirtinimo būdas labiausiai paplitęs Užnemunėje (Kumelionys¹⁰, Kunigiškiai—Pajevonys¹¹, Norkūnai prie Škardupio¹² (Prienų raj.), Paveisninkai¹³ (Lazdijų raj.), Piliakalnis¹⁴ (Vilkaviškio raj.), Rudamina¹⁵ (Lazdijų raj.), Sudargas¹⁶ (Šakių raj.) ir kt. bei vakarų Lietuvoje (Apuolė¹⁷, Įpiltis¹⁸, Puodkaliai¹⁹ (Skuodo raj.) ir kt.). Pažymėtina, kad vidurio Žemaitijoje, taip pat ir Šalčininkų rajone dar ir dabar aptinkamos vien tiktai iš akmenų, be jokios rišamosios medžiagos pastatytos tvoros²⁰. Be to, senesniuose žemaičių gyvenamuosiuose pastatuose ugnia-kurų kaminų statybai taip pat naudota nemaža akmenų²¹. Taigi atrodo,

¹⁰ Daugudis V. Kapsuko apylinkių piliakalnių tyrinėjimai 1968 m. [toliau — Kapsuko ... tyrinėjimai].— Kn.: Archeologiniai ir etnografiniai tyrinėjimai Lietuvoje [toliau — AETL] 1968 ir 1969 m. V., 1970, p. 26.

¹¹ Куликаускас П. Исследования..., с. 76; Исследования городищ Занеманья в Литве.— Кн.: Liber Iosepho Kostrzewski octogenario a veneratoribus dicatus. Wrocław e. a., 1968, p. 305—307.

¹² Даугудис В. Археологические раскопки городищ в Норкунай (Пренайский р-н) в 1964—1965 гг. [в дальнейшем — Археологические раскопки....].— В кн.: Материалы к отчетной конференции археологических и этнографических экспедиций 1964—1965 гг. В., 1966, с. 6.

¹³ Kulikauskas P. Paveisninkų, Lazdijų raj., piliakalnis ir jo tyrinėjimai [toliau — Paveisninkų ... tyrinėjimai].— LTSR aukštųjų mokyklų mokslo darbai [toliau — AMMD], Istorija, 1970, t. 11, p. 235.

¹⁴ Kulikauskas P. Piliakalnio kaimo Rasių apylinkės, Vilkaviškio rajono piliakalnis ir jo tyrinėjimai (toliau — Piliakalnio ... tyrinėjimai).— AMMD. Istorija, 1972, t. 12, sąs. 2, p. 144—145.

¹⁵ Kulikauskas P. Rudaminos (Lazdijų raj.) piliakalnio 1965 m. tyrinėjimai [toliau — Rudaminos ... tyrinėjimai].— AMMD. Istorija, 1972, t. 12, sąs. 2, p. 84.

¹⁶ Kulikauskas P. Sudargo piliakalniai.— AMMD. Istorija, 1975, t. 15, sąs. 2, p. 109.

¹⁷ Apuolės piliakalnio 1931—1932 m. tyrinėjimų trumpos ataskaitos yra Kauno valst. istorijos muziejuje (toliau — KVIM), b. Nr. 64 (puslapiai nenumeruoti).

¹⁸ Įpilties piliakalnio 1933—1934 m. tyrinėjimų trumpos ataskaitos yra KVIM, b. 69, p. 3 ir toliau.

¹⁹ Lietuvos TSR MA Istorijos instituto 1948 m. archeologinės žvalgomosios ekspedicijos ataskaita yra MA Istorijos instituto Archeologijos sektoriuje (toliau — IIAS), b. 1, p. 23.

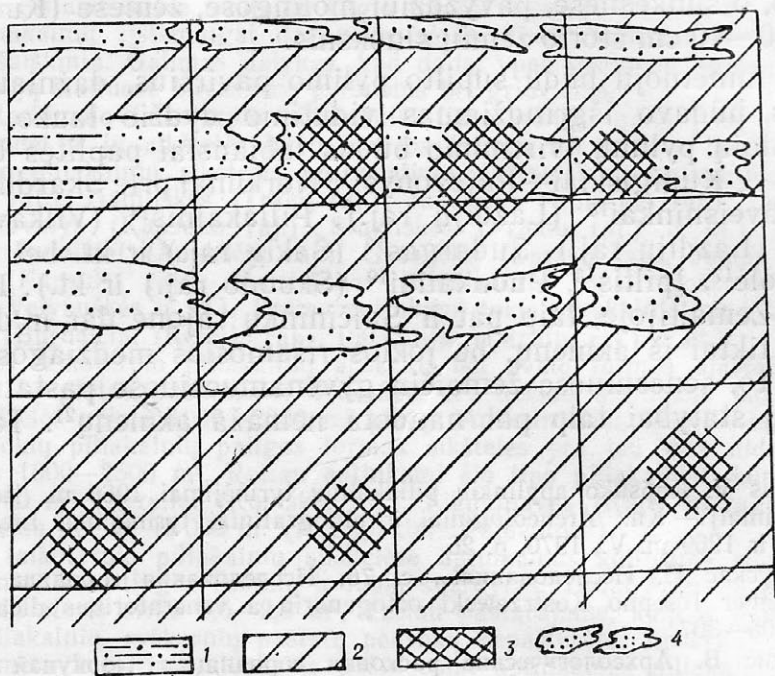
²⁰ Butkevičius I. Lietuvos valstiečių gyvenvietės ir sodybos.— ILKI, 1971, t. 6, p. 214.

²¹ Milius V. Lietuvių valstiečių įrenginiai maistui gaminti.— ILKI, 1958, t. 1, p. 191.

kad kai kuriuose Lietuvos rajonuose platesnio akmenų panaudojimo statyboje tradicijos išlieka gana ilgą laiką.

Pažymėtina, kad aprašomuoju laikotarpiu piliakalnių pylimų sampilai būdavo dažnai taisomi. Neretai jų vidinėje pusėje pastebimi 3—5, išorinėje — net 7—10 taisymo atvejų (Apuolė, Imbarė, Įpiltis, Kumelionys, Norkūnai prie Skardupio ir kt.). Tai rodo, kad tais laikais, gerokai išaugus turtinei nelygybei, padažnėjo ir tarpgentiniai vaidai²².

Bc minėtųjų geriau išlikusių išorinių įtvirtinimų, aprašomojo laikotarpio pagrindinių pylimų viršuje dar stovėjo medinės gynybinės sienos. Geriau išlikę jų pėdsakai aptikti Imbarės piliakalnyje²³. Tyrinėjimų metu šio piliakalnio pylimo viršuje, išilgai jo atsidengė 2 lygiagrečios tamsių apskritų dėmių eilės — buvusių statmenai įkastų stulpų vietos (1 pav.).



1 pav. Imbarės piliakalnio pylimo V—VIII a. įtvirtinimų liekanos. 1 — perdegęs molis, 2 — šviesiai pilka žemė, 3 — juoda žemė, 4 — sutrūniję rasta

Dėmių skersmuo buvo 30—45 cm. Nuotolis tarp dėmių eilėse — 0,2—1,3 m, tarp jų eilių — daugiausia 1,5—2 m. Atrodo, kad tarpai tarp stulpų jų eilėse buvo užpildyti gulsčiais panašaus storio rąstais. Minėtieji duomenys rodo, kad tais laikais piliakalnių pylimų viršuje stovėjo dvigubos medinės gynybinės sienos, viena nuo kitos nutolusios maždaug per 1,5—2 m. Iš esamų duomenų dar negalima tiksliau nustatyti nei tokių sienų aukščio, nei kaip užsibaigdavo jų viršus. Sprendžiant iš minėtųjų stulpaviečių skersmens, atrodo, kad į pylimą tuomet būdavo įkasami storoki stulpai. Todėl, galimas dalykas, kad šios sienos būdavo aukštos, greičiausiai net 2 aukštų, kurių viršuje dar buvo stogas. Tarp sienų skersinių rąstų liekanų iki šiol neaptikta. Dažniausiai čia randami tikrai

²² LAB, p. 358.

²³ Daugudis V. Imbarės piliakalnio ir gyvenvietės tyrinėjimai 1969 m. [toliau — Imbarės ... tyrinėjimai]. — Kn.: AETL 1968 ir 1969 m., p. 32; Даугудис В. Раскопки городища и селища Имбаре [в дальнейшем — Раскопки... Имбаре]. — В кн.: Археологические открытия [в дальнейшем — АО] 1969 года. М., 1970, с. 321.

smulkūs degėšiai, atskiri vidutinio dydžio akmenys bei apdege molio tinko gabalėliai. Visa tai rodytų, kad tarp šių sienų greičiausiai buvo tuščias tarpas, kurio žemutinė dalis buvo skirta įvairiems sandėliams, viršutinė — tokių pilaičių įguloms gintis.

Aiškesni, atrodo, panašių gynybinių sienų pėdsakai aptikti taip pat ir tyrinėtų Bražuolės²⁴, Kumelionių²⁵, Norkūnų prie Skardupio²⁶, Rudaminos²⁷ ir kai kurių kitų aprašomojo laikotarpio piliakalnių pylimų viršuje.

Aprašytųjų šio laikotarpio piliakalnių pylimų įtvirtinimų būta ir vidinėse pylimų pusėse. Tai rodo tose vietose aptinkami akmenų grindiniai, sudegusių rąstų liekanos, stulpavietės. Aiškesni tokių statinių pėdsakai aptikti Apuolės bei Migonių piliakalniuose.

Išilgai Apuolės piliakalnio pylimo, vidinėje pusėje aptiktas netvaringas akmenų grindinys, vietomis sudarytas net iš kelių vidutinio dydžio akmenų sluoksnių. Tarp akmenų pastebėta smulkių degėsių. Atrodo, kad tais laikais išilgai šio piliakalnio pylimo, vidinėje jo pusėje buvo iš akmenų krauta, mediniais rąstais sustiprinta siena. Kiek toliau nuo minėto akmenų grindinio, į piliakalnio aikštelės pusę aptiktos net 3—4 lygiagrečios stulpaviečių eilės,ėjusios taip pat lygiagrečiai su pylimu. Tarp pastarojo akmenų grindinio ir stulpaviečių buvusiame žemės plote aptikta smulkių degėsių, nedidelis kiekis apdegusių akmenų, sudegusių įvairių grūdų ir žalvarinė pastorintais galais apyranke²⁸.

Minėtieji duomenys rodo, kad greičiausiai jau m.e. V—VI a. vidinėje šio piliakalnio pylimo pusėje buvo gana ilgas stulpinės konstrukcijos gynybinis-ūkinis statinys, greičiausiai suskirstytas į daugelį nedidelių patalpelių. Viena šio statinio siena rėmėsi į vidinę pylimo pusę. Ji buvo krauta iš akmenų ir sutvirtinta rąstais. Antroji, jau stulpinės konstrukcijos šio statinio siena buvo atsukta į piliakalnio aikštelės pusę. Pastarojoje turėjo būti langai bei durys įeiti į atskiras to statinio patalpas.

Tikslesnius šio statinio matmenis sunku nustatyti. Sprendžiant iš aptiktųjų 3—4 lygiagrečių stulpaviečių eilių, atrodo, kad statinys buvo net kelis kartus perstatytas, padidintas. Galimas dalykas, kad V—VI a. priklauso arčiausiai pylimo buvusi stulpaviečių eilė, nutolusi nuo pastarojo maždaug tikrai per 2 m. Taigi atrodo, kad ankstyviausias minėtojo tipo statinys čia buvo apie 2 m pločio. Tikslesnį šio statinio aukštį taip pat sunku nustatyti. Galimas dalykas, kad jis buvo 2,5—3 m, t.y. toks, kad jame galėjo laisvai vaikščioti žmogus. Viršutinė šio statinio dalis greičiausiai buvo sujungta su ant pylimo stovėjusia gynybine siena. Vadinasi, pavojaus metu pilies gynėjai, priešo nepastebėti, iš šio statinio patalpų galėdavo užkopti ant gynybinių sienų. Sprendžiant iš aprašytojo statinio vietoje surinktos archeologinės medžiagos, atrodo, kad dalis patalpų greičiausiai buvo skirta įvairiems sandėliams, o kita dalis — pavojaus metu pasislėpti pilies gynyboje betarpiškai nedalyvaujantiems asmenims.

²⁴ Daugudis V. Bražuolės (Trakų raj.) piliakalnio tyrinėjimai 1972 m.— Kn.: AETL 1972 ir 1973 metais. V., 1974, p. 21.

²⁵ Daugudis V. Kapsuko ... tyrinėjimai, p. 26.

²⁶ Даугудис В. Археологические раскопки..., с. 4.

²⁷ Kulikauskas P. Rudaminos ... tyrinėjimai, p. 92, 106.

²⁸ Volkaitė-Kulikauskienė R. Lietuvos archeologiniai paminkai ir jų tyrinėjimai. V., 1958, p. 43; LAB, p. 366.

Migonių piliakalnyje, kuris intensyviausiai buvo naudotas m. e. I tūkstantm. viduryje, atrodo, tokio paties tipo statinio plotis buvo 2,5—3 m²⁹. Greičiausiai analoginio statinio iš akmenų krautos sienos liekanos Renavo (Mažeikių raj.) piliakalnyje datuojamos dar III m.e.a. viduriu³⁰. Tačiau aprašytojo tipo piliakalnių statiniai Lietuvoje, kaip ir dideliuose Rytų bei Vidurio Europos plotuose, labiausiai paplito jau m. e. II tūkstantmečio pradžioje³¹. Tiksliai tuomet pastarieji buvo jau didesni ir neretai buvo 3—4 m pločio.

Taigi minėtieji akmenys rodo, kad Lietuvoje maždaug nuo m. e. I tūkstantm. vidurio daugelyje piliakalnių buvo įrengtos tvirtos medinės pilaitės, kurių gynybiniai įrengimai nuo II tūkstantm. pradžios medinių pilių daugiausia skyrėsi tikrai dydžiu.

3. Gyvenviečių gynybiniai įrengimai

Kaip minėta, dauguma aprašomojo laikotarpio senųjų gyvenviečių aptinkama stipriau įtvirtintų piliakalnių papėdėse. Kitos, vad. atviro tipo, daug mažiau tyrinėtose gyvenvietėse dažniausiai būna jau atokiau nuo piliakalnių. To meto gyvenviečių kultūrinis sluoksnis neretai yra iki 1—1,5 m storio. Tačiau beveik visos minėtos gyvenvietės nuo seno ariamos, todėl jų kultūrinis sluoksnis bei jame aptinkamos įvairių statinių liekanos paprastai būna smarkiai suardytos. Be to, nė viena tokia gyvenvietė iki šiol dar visiškai neištirta. Daugeliu atvejų tiksliau nenustatytos net jų ribos. Daugiau aprašomojo laikotarpio archeologinės medžiagos surinkta tik plačiau tyrinėtose Aukštadvario³², Bačkininkėlių³³ (Prienuų raj.), Daubarių³⁴ (Mažeikių raj.), Imbarės³⁵, Jautakių³⁶ (Mažeikių raj.), Juodonių³⁷ (Rokiškio raj.), Migonių³⁸, Norkūnų³⁹ prie Skard-

²⁹ Volkaitė-Kulikauskienė R. Migonių ... tyrinėjimai, p. 51.

³⁰ Valatka V. Renavo (Mažeikių raj.) piliakalnis.—Kn.: AETL 1972 ir 1973 metais, p. 14—15.

³¹ Lietuvių materialinė kultūra IX—XIII amžiuje. V., 1978. T. 1, p. 28—34.

³² Daugudis V. Aukštadvario piliakalnio įtvirtinimai ir pastatai [toliau — Aukštadvario ... pastatai].—LTSR MA darbai. A ser., 1962, t. 1(12), p. 43—44, 52—53.

³³ Navickaitė O. Bačkininkėlių piliakalnis.—ILKI, 1959, t. 2, p. 108—118.

³⁴ Daugudis V. Daubarių (Mažeikių raj.) piliakalnio ir gyvenvietės tyrinėjimai 1975 metais.—Kn.: Archeologiniai tyrinėjimai Lietuvoje [toliau — ATL] 1974 ir 1975 metais. V., 1978, p. 20—27; Daubarių (Mažeikių raj.) archeologinių paminklų tyrinėjimai 1976 m.—Kn.: ATL 1976—1977 metais. V., 1978, p. 101—105; Даугудис В., Варнас А. Раскопки в дер. Даубаряй.—В кн.: АО 1975 г. М., 1976, с. 435—436; Даугудис В., Холодинска А., Варнас А. Раскопки в дер. Даубаряй.—В кн.: АО 1976 года. М., 1977, с. 426.

³⁵ Daugudis V. Imbarės ... tyrinėjimai, p. 34—35.

³⁶ Stankus J. Jautakių (Mažeikių raj.) piliakalnio ir gyvenvietės tyrinėjimai 1975 m.—Kn.: ATL 1974 ir 1975 m., p. 28—32; Jautakių (Mažeikių raj.) gyvenvietės tyrinėjimai 1976 ir 1977 m. [toliau — Jautakių ... tyrinėjimai ...].—Kn.: ATL 1976—1977 m., p. 108—111; Мярквявичюс А., Станкус Й. Раскопки городища и селища Яутакай.—В кн.: АО 1975 года, с. 440—441; Исследования городища и селища у дер. Яутакай.—В кн.: АО 1976 года, с. 428.

³⁷ Nakaitė L. Juodonių gyvenvietės (Rokiškio raj.) archeologinių tyrinėjimų duomenys [toliau — Juodonių ... duomenys].—ILKI, t. 2, p. 138—150.

³⁸ Volkaitė-Kulikauskienė R. Migonių ... paminklai, p. 52—57.

³⁹ Даугудис В. Археологические раскопки..., с. 5—7.

upio, Narkūnų⁴⁰ (Utenos raj.), Paveisninkų⁴¹, Piliakalnio⁴² piliakalnių gyvenvietėse. Atviro tipo gyvenvietėse tokios medžiagos labai maža. Ryškesni aprašomojo laikotarpio įtvirtinimų pėdsakai aptikti tik Daubarių, Jautakių bei Norkūnų prie Skardupio piliakalnių gyvenvietėse.

Iš surinktųjų duomenų aiškėja, kad dalis tokių gyvenviečių buvo apsaugotos įvairiomis medinėmis užtvaramis, iš žemių piltais pylimėliais bei grioviais.

Aprašomojo laikotarpio Daubarių piliakalnio gyvenvietė koncentravosi daugiausia rytinėje ir iš dalies pietrytinėje jo papėdėse. Vakarinis jos kraštas priėjo prie piliakalnio, šiaurinis rėmėsi į pelkę, o rytinis ir pietinis — susisiekė su dirbamais laukais. Tyrinėjimų metu pietiniame gyvenvietės pakraštyje buvo aptiktas apie 70 m ilgio, 0,8—1,5 m gylio, 1,5—2 m pločio dugne ir 3—4 m pločio viršuje griovys, saugojęs ją nuo gretimų, lengviau prieinamų laukų. Griovys buvo iškastas beveik tiesiai, R—V kryptimi. Jo dugne aptikta nedaug smulkių degėsių ir vidutinio dydžio (5×10×20 cm) atskirų akmenų. Tai rodo, kad prie griovio tuomet buvo kažkokie papildomi mediniai, greičiausiai dar akmenimis sutvirtinti gynybiniai įrenginiai. Ties vakariniu šio griovio galu buvo rasti 2 geležiniai aptrupėję įtvėriamieji strėlių antgaliai ir žalvarinis 4 apvijų deformotas žiedas. Atrodo, kad pastarasis griovys galėjo būti iškastas maždaug m. e. I tūkstantm. viduryje ar kiek vėliau.

Rytiniame šios gyvenvietės pakraštyje įtvirtinimų pėdsakų nepastebėta. Galbūt toje vietoje tuo metu buvo tiktai nesudėtingos konstrukcijos medinė užtvara.

Jautakių piliakalnio gyvenvietės pietvakariniame pakraštyje nuo nedidelio upelio slėnio aptikta iš vidutinio dydžio (10×15×20 cm) akmenų krautos iki 0,4—0,6 m pločio sienelės liekanos. Vietomis buvo išlikę net 2, viena ant kitos gulėjusios akmenų eilės, kurių bendras aukštis buvo 20 cm. Rišamosios medžiagos tarp akmenų nepastebėta. Sienelės liekanos išlikę net daugiau kaip 40 m ilgio žemės juostoje. Vietomis tarp akmenų rasta ir smulkių degėsių. Visa tai rodo, kad toje vietoje gyvenvietę saugojo nesudėtingos konstrukcijos akmenimis sutvirtinta medinė gynybinė užtvara. Prie šios užtvaros liekanų aptiktoji lipdytinė lygiu paviršiumi keramika rodo, kad pastaroji greičiausiai priklauso m. e. I tūkstantm. viduriui bei II pusei.

Norkūnų prie Skardupio piliakalnio gyvenvietės rytiniame pakraštyje netoli piliakalnį ir gyvenvietę skiriančio griovio buvo aptiktos net 5 stulpavietės vienoje, maždaug 8 m ilgio, eilėje, per 0,6—2,5 m viena nuo kitos. Šioje vietoje buvo kažkokia medinė apsauginė užtvara. Tikslesnės jos konstrukcijos nepavyko nustatyti. Galbūt pastarąją sudarė vienoje eilėje tam tikru nuotoliu vienas nuo kito statmenai į žemę įkasti stulpai, kurių tarpai buvo užpildyti gulsčiais rąsteliais ir išpinti stambesnėmis šakomis.

Didesnė šioje gyvenvietėje surinktosios archeologinės medžiagos dalis priklauso m. e. V—VIII a. Tuo būdu atrodo, kad šiam laikotarpiui turėtų priklausyti ir aprašytosios gynybinės užtvaros liekanos.

⁴⁰ Volkaitė-Kulikauskienė R. Narkūnų (Utenos raj.) gyvenvietės tyrinėjimai 1975 m.—Кн.: АТЛ 1974 ir 1975 metais, p. 32—37; Волкайте-Куликаускаене Р., Куликаускас П., Лухтан А. Исследование памятников в местности Наркунай.— В кн.: АО 1976 года, с. 423—424.

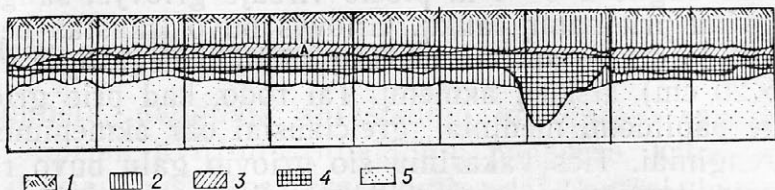
⁴¹ Kulikauskas P. Paveisninkų ... tyrinėjimai, p. 235—238.

⁴² Kulikauskas P. Piliakalnio ... tyrinėjimai, p. 143—160.

4. Pastatai

Kaip minėta, V—VIII a. kultūrinis sluoksnis daugelyje Lietuvos piliakalnių yra labai plonas ir suardytas. Pavyzdžiui, Brodeliškių⁴³ piliakalnyje jo storis buvo tik 5—10 cm (2 pav.), o Nemenčinės piliakalnyje pastarasis beveik net visai neišsiskyrė. Apie jo buvimą čia galima buvo spręsti tik iš ten rastųjų atskirų lipdytų puodų grublėtu paviršiumi šukių⁴⁴.

Ryškesnių minėtojo laikotarpio gyvenamųjų pastatų pėdsakų tyrinėtuose Lietuvos piliakalniuose iki šiol neaptikta, nes jų dauguma tuomet, atrodo, buvo naudojami tik kaip laikinos slėptuvės pavojaus metu. Dėl to, galimas dalykas, kad juose tais laikais stovėjo tik keletas nuolatiniam



2 pav. Brodeliškių piliakalnio aikštelės kultūrinio sluoksnio struktūra. 1 — velėna, 2 — šviesiai pilka žemė, 3 — tamsiai pilka žemė, 4 — juoda žemė, 5 — smėlis. A — V—VIII a. kultūrinio sluoksnio horizontas

gyvenimui tinkamų pastatų. Be to, ištikus pavojui, prie tokios pilaitės gyvenusieji žmonės galėdavo trumpesniai laikui pasislėpti ir aukščiau aprašyto tipo pylimo vidinėje pusėje stovėjusiame ilgajame gynybinės-ūkinės paskirties statinyje.

Ryškus pastatų pėdsakai aptinkami aprašomojo laikotarpio piliakalnių gyvenvietėse. Kai kuriose jų pastebėtas net tam tikras įvairių statinių išsidėstymas. Norkūnų prie Skardupio piliakalnio gyvenvietės pjūvis parodė, kad vadinamosios ūkinės duobės daugiausia telkėsi rytiniame gyvenvietės pakraštyje, arčiau piliakalnio esančioje pakilumėlėje, tuo tarpu gyvenamieji bei įvairios kitos paskirties pastatai daugiausia buvo išsidėstę kituose jos pakraščiuose, kiek žemesnėse, lygesnėse vietose⁴⁵ (3 pav.). Centrinėje šios gyvenvietės dalyje jokių statinių pėdsakų nepastebėta. Todėl atrodo, kad toje vietoje tuomet buvo apie 900—1000 m² dydžio kiemas, kur kartais galėdavo būti suvaromi ir gyvuliai.

Tam tikras skirtingos paskirties statinių išdėstymo planas pastebėtas ir kai kurių kitų piliakalnių gyvenvietėse. Pavyzdžiui, Aukštadvario piliakalnio gyvenvietėje ūkinės duobės daugiausia koncentravosi jos pietinėje dalyje, arčiau piliakalnio, gyvenamieji pastatai — pietvakarinėje, kiek toliau nuo piliakalnio, o kai kurie amatininkų statiniai — pietrytinėje gyvenvietės dalyje, arčiau ežero⁴⁶. Kiek atokiau nuo gyvenamųjų pastatų ūkinės duobės aptiktos taip pat ir Bačkininkėlių⁴⁷ (ypač III ir IV plotuose) bei Migonių⁴⁸ (S₄ ir S₅ plotuose) piliakalnių gyvenvietėse.

⁴³ Daugudis V. Brodeliškių piliakalnio tyrinėjimai 1970 m.—Kn.: AETL 1970 ir 1971 metais. V., 1972, p. 21.

⁴⁴ Kulikauskas P. Nemenčinės piliakalnis.—ILKI, 1958, t. 1, p. 32.

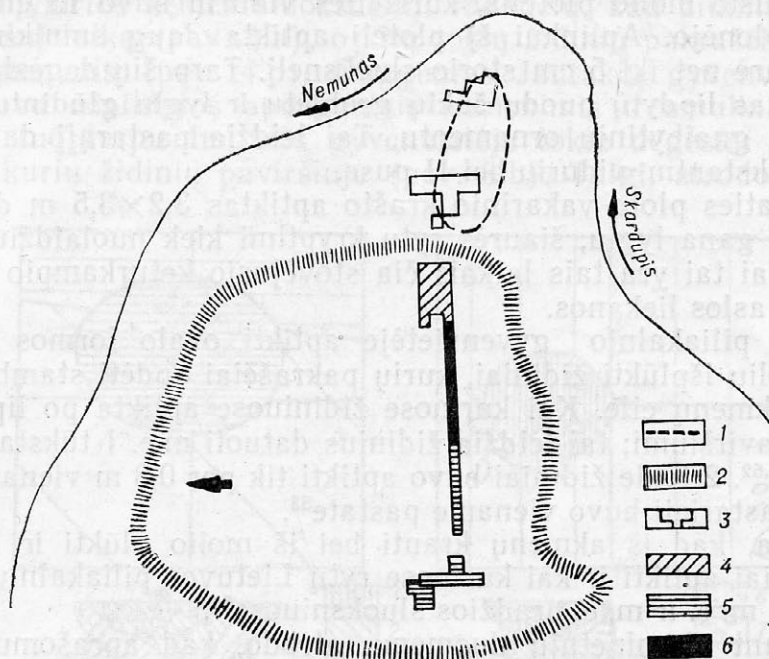
⁴⁵ Даугудис В. Археологические раскопки..., с. 7.

⁴⁶ Daugudis V. Aukštadvario ... pastatai, p. 53—54.

⁴⁷ Navickaitė O. Bačkininkėlių piliakalnis, p. 111.

⁴⁸ Volkaitė-Kulikauskienė R. Migonių ... paminklai, p. 56.

Remiantis minėtaisiais duomenimis, tokios piliakalnių gyvenvietės kartais laikomos ankstyviausių, kupetinio tipo, kaimų užuomazga⁴⁹.



3 pav. Norkūnų piliakalnio (prie Skardupio) gyvenvietės kultūrinio sluoksnio pjūvis. 1—piliakalnio liekanų riba, 2—gyvenvietės riba, 3—tyrinėti plotai, 4—gyvenvietės ūkinė dalis, 5—intensyviausias kultūrinis sluoksnis su įvairių pastatų pėdsakais, 6—neužstatytas plotas

Iki šiol Lietuvoje geriau išsilaikiusių aprašomojo laikotarpio pastatų pėdsakų minėto tipo gyvenvietėse dar neaptikta. Be abejo, didelė dalimi tai priklausė nuo to, kad mūsų krašte tuomet šiose gyvenvietėse stovėjo antžeminiai pastatai, o daugumas gyvenviečių nuo seno yra ariamos. Dėl to jose paprastai aptinkamos tikrai įvairių pastatų išdraikytos liekanos: įvairaus dydžio dažnai netaisyklingos formos akmenų grindiniai, plūkto molio ploteliai bei įvairios formos bei konstrukcijos židiniai.

Rytų Lietuvos piliakalnių gyvenvietėse aptikami molio ploteliai būna dažniausiai pailgi, netaisyklingos formos, neretai apdege. Paprastai vieni jų būna didesni, kiti mažesni. Galimas dalykas, kad mažesnieji molio ploteliai priklausė židiniams, o didesnieji labiau priminė pastatų aslos liekanas.

Aukštadvario piliakalnio gyvenvietės pietvakarinėje dalyje aptiktųjų tokių molio plotelių dydis svyravo⁵⁰ nuo $0,2 \times 0,35$ iki $1,5 \times 3$ m. Prie jų dažnai buvo randama atskirų didesnių ar mažesnių grupelėmis išsidėsusių nedidelių ($4 \times 6 \times 8$, $15 \times 25 \times 18$ cm), neretai nuo ugnies suskeldėjusių akmenų, sudegusių rąstų dalių, apdegusio molio tinko gabalėlių bei kai kurių V—VIII a. dirbinių.

Panašių radinių aptinkama ir Juodonių piliakalnio gyvenvietėje⁵¹. Dažniausiai židiniams skiriamų molio plotelių dydis yra $0,3 \times 0,4$ — $0,6 \times$

⁴⁹ Volkaitė-Kulikauskienė R. Miniatiūrinių piliakalnių..., p. 136—137.

⁵⁰ Daugudis V. Aukštadvario ... pastatai, p. 54.

1,15 m. Geriau išsilaikęs toks tarsi židinytis aptiktas 1958 m. tyrinėtame plote Nr. 1, 0,6 m gylyje. Tai buvo 0,6×1,15 m dydžio netaisyklingos formos apdegusio molio plotelis, kuris ties viduriu buvo 13 cm storio, o į pietryčius plonėjo. Aplinkui šį plotelį aptikta daug smulkių degėsių, kurie čia sudarė net iki 5 cm storio sluoksnį. Tarp šių degėsių prie molio rasta keletas lipdytų puodų šukių grublėtu ir lygiu glūdintu paviršiumi bei puošty gnaibytiniu ornamentu. Tai leidžia pastarąjį datuoti maždaug m.e. I tūkstantm. viduriu bei II puse.

Prie to paties ploto vakarinio krašto aptiktas 3,2×3,5 m dydžio molio plotelis su gana lygiu, šiaurės rytų kryptimi kiek nuolaidžiu paviršiumi. Greičiausiai tai yra tais laikais čia stovėjusio keturkampio pastato iš molio plūktos aslos liekanos.

Migonių piliakalnio gyvenvietėje aptikti ovalo formos iki 1,5 m skersmens moliu išplūkti židiniai, kurių pakraščiai apdėti stambokų (15×22×38 cm) akmenų eile. Kai kuriuose židiniuose aptikta po lipdytą puodą grublėtu paviršiumi; tai leidžia židinius datuoti m.e. I tūkstantm. viduriu bei II puse⁵². 2 tokie židiniai buvo aptikti tik per 0,8 m vienas nuo kito, greičiausiai pastarieji buvo viename pastate⁵³.

Pažymėtina, kad iš akmenų krauti bei iš molio plūkti ir akmenimis apjuosti židiniai aptikti ir kai kuriuose rytų Lietuvos piliakalniuose, dar I tūkstantm. pr. m. e. ir m. e. pradžios sluoksniuose⁵⁴.

Sprendžiant iš minėtųjų duomenų, atrodo, kad aprašomuoju laikotarpiu rytų Lietuvos piliakalnių gyvenvietėse stovėjo keturkampės formos antžeminiai pastatai, kurių gyvenamieji turėjo iš akmenų arba iš molio ir akmenų padarytus židinius ir dažnai — moliu išplūktą aslą.

Užnemunės piliakalnių gyvenvietėse dažniausiai aptinkami atviro tipo židiniai, įrengti smailadugnėse duobėse. Pavyzdžiui, Norkūnų prie Skardupio piliakalnio gyvenvietėje aptiktieji židiniai buvo įrengti 0,6—1,1 m skersmens ir iki 0,5 gylio duobėse, kuriose dažniausiai buvo aptinkama apdegusių vidutinio dydžio akmenų bei lipdytų puodų šukių grublėtu ir gnaibytiniu ornamentu puoštu paviršiumi⁵⁵. Apie kai kuriuos židinius aptiktos stulpavietės rodo, kad pastarieji priklausė stulpinės konstrukcijos pastatams.

Panašių pastatų bei židinių pėdsakai aptikti ir vakariniuose Lietuvos rajonuose kaip antai Daubarių⁵⁶, Jautakių⁵⁷, Imbarės⁵⁸ piliakalnių bei Kukių⁵⁹ (Mažeikių raj.) atviro tipo maždaug to paties meto gyvenvietėse.

⁵¹ Nakaitė L. Juodonių ... duomenys, p. 140.

⁵² Volkaitė-Kulikauskienė R. Migonių ... paminklai, p. 54—55.

⁵³ Ten pat, p. 57.

⁵⁴ Kulikauskas P. Nemenčinės ..., p. 23—24; Seniausi pastatai Lietuvoje.— Kn.: Lietuvos TSR architektūros klausimai, V., 1960. T. 1, p. 45; Volkaitė-Kulikauskienė R., Kulikauskas P. Narkūnų (Utenos raj.) archeologinių paminklų 1976 ir 1977 m. tyrinėjimai.— Kn.: ATL 1976—1977 metais, V., 1978, p. 87—88; Grigalavičienė E. Nevieriškių (Švenčionių raj.) piliakalnio tyrinėjimai.— Ten pat, p. 95—96; Волкайте-Куликаускаене Р., Куликаускас П., Лухтан А. Раскопки в местности Наркунай.— В кн.: АО 1977 года, М., 1978, с. 432; Григалавичене Е. Раскопки городища Невершкес.— В кн.: АО 1977, с. 425.

⁵⁵ Daugudis V. Norkūnų (Prienuų raj.) I piliakalnio ir gyvenvietės (ties Skardupio žiotimis) 1964. VI.19—VIII.8 d. tyrinėjimų ataskaita yra IIAS, b. 335, p. 51, 87—88.

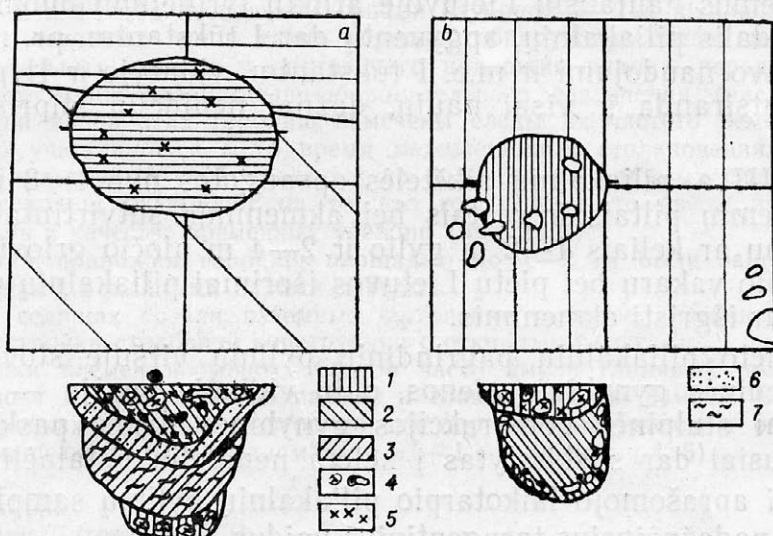
⁵⁶ Daugudis V. Daubarių ... tyrinėjimai 1976 m., p. 103.

⁵⁷ Stankus J. Jautakių ... tyrinėjimai 1976 m. ir 1977 m., p. 109.

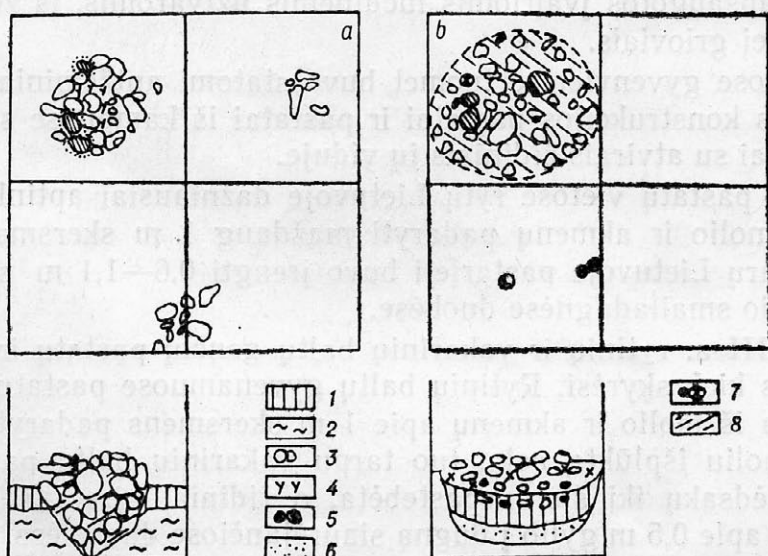
⁵⁸ Daugudis V. Imbarės k. (Kretingos raj.) piliakalnio gyvenvietės 1978 m. kasinėjimų ataskaita yra IIAS, b. 652, p. 52.

⁵⁹ Valatka V., Valatkienė L. Kukių (Mažeikių raj.) kapinyno ir gyvenvietės 1976 m. tyrinėjimų ataskaita yra IIAS, b. 608, p. 55—71.

Pažymėtina, kad savo konstrukcija pastarieji židiniai šiek tiek skiriasi. Minėtojoje Daubarių gyvenvietėje vienuose šio tipo židiniuose pastebėta net keletas įvairios žemės sluoksnelių, rodančių, kad židiniai buvo naudojami ilgesnį laiką (pav. 4:a), o kitų tokių židinių pakraščiai buvo tarsi išgrįsti akmenimis (pav. 4:b). Daugumas Jautakių gyvenvietės židinių duobelių buvo užpildytos apdegusiais akmenimis ir smulkiais degėsiais (pav. 5:a), tuo tarpu Imbarės gyvenvietėje tokie degėsiai bei akmenys aptikti kai kurių židinių paviršiuje (pav. 5:b). Taigi, atrodo, kad minėto



4 pav. Daubarių piliakalnio gyvenvietės židiniai ir jų pjūviai. 1—tamsiai pilka žemė, 2—juoda žemė, 3—šviesiai pilka žemė, 4—perdegę akmenys, 5—smulkūs degėsiai, 6—smėlis, 7—molis



5 pav. Jautakių (a) ir Imbarės (b) piliakalnių gyvenviečių židiniai ir jų pjūviai. 1—šviesiai pilka žemė, 2—molis, 3—akmenys, 4—smulkūs degėsiai, 5—perdegę akmenys, 6—smėlis, 7—lipdytų puodų šukės lygiu paviršiumi, 8—juoda žemė

tipo židiniai labiau būdingi vakarinių baltų gentims. Kai kuriose tokiose gyvenvietėse (Aukštadvaris, Imbarė) ryškesnių stulpaviečių pėdsakų nepastebėta. Todėl tenka sutikti su V. Sedovo teiginiu, kad m.e. I tūkstantm. II pusėje baltų genčių apgyventoje teritorijoje buvo 2 tipų pastatai: stulpinės konstrukcijos ir pastatai iš kampuose sukirstų rąstų⁶⁰.

5. Išvados

1. Pasirėmus naujausių Lietuvoje atliktų tyrinėjimų duomenimis, nustatyta, kad dalis piliakalnių, apgyventų dar I tūkstantm. pr. m. e. ir m. e. pradžioje, buvo naudojami ir m.e. I tūkstantm. viduryje ir II pusėje. Šiuo laikotarpiu atsiranda ir visai naujų, dažnai nedidelių stipriai įtvirtintų piliakalnių.

2. V—VIII a. piliakalnių aikštelės apsaugotos nuo 1—3 iki 1,5—3 m aukščio iš žemių piltais ir rąstais bei akmenimis sutvirtintais pylimais, taip pat vienu ar keliais 1—2 m gylio ir 2—4 m pločio grioviais tarp jų. Šio laikotarpio vakarų bei pietų Lietuvos išoriniai piliakalnių pylimų šlaitai dažnai dar išgrįsti akmenimis.

3. To meto piliakalnių pagrindinių pylimų viršuje stovėjo aukštos dvigubos medinės gynybinės sienos, o jų vidinėje pusėje — dažniausiai ilgas, neretai stulpinės konstrukcijos gynybinės-ūkinės paskirties statinys, greičiausiai dar suskirstytas į keletą nedidelių patalpelių.

4. Dažni aprašomojo laikotarpio piliakalnių pylimų sampilų taisymai rodo tuomet padažnėjusius tarpgentinius vaidus.

5. Plonas kultūrinis sluoksnis ir aiškesnių gyvenamųjų pastatų pėdsakų nebuvimas piliakalniuose rodo, kad daugumas jų tuomet buvo naudojami tiktai kaip laikinos papėdėse gyvenusių žmonių slėptuvės pavojaus metu.

6. Iki 1—2 ha ploto išaugusios to meto piliakalnių gyvenvietės dažnai būdavo apsaugotos įvairiomis medinėmis užtvaramis, iš žemių piltais pylimėliais bei grioviais.

7. Minėtose gyvenvietėse tuomet buvo statomi antžeminiai keturkampiai stulpinės konstrukcijos pastatai ir pastatai iš kampuose sukirstų rąstų, dažniausiai su atvirais židiniaiis jų viduje.

8. Tokių pastatų vietose rytų Lietuvoje dažniausiai aptinkami iš molio arba iš molio ir akmenų padaryti maždaug 1 m skersmens židiniai. Pietų ir vakarų Lietuvoje pastarieji buvo įrengti 0,6—1,1 m skersmens ir iki 0,5 m gylio smailadugnėse duobėse.

9. V—VIII a. rytinių ir vakarinių baltų genčių pastatų ir įtvirtinimų konstrukcijos kiek skyrėsi. Rytinių baltų gyvenamuose pastatuose buvo iš akmenų arba iš molio ir akmenų apie 1 m skersmens padaryti židiniai ir dažnai — moliu išplūkta asla, tuo tarpu vakarinių baltų pastatuose tokios aslos pėdsakų iki šiol nepastebėta, o židiniai įrengti 0,6—1,1 m skersmens ir apie 0,5 m gylio į dugną siaurėjančiose duobelėse.

⁶⁰ Седов В. В. Жилища юго-восточной Прибалтики (I—начала II тысячел. п. э.).— В кн.: Древнее жилище народов Восточной Европы. М., 1975, с. 301.

**Древнейшие деревянные постройки и сооружения в Литве
(4. Оборонительные сооружения и постройки V—VIII веков н. э.)**

Даугудис В. В.

Резюме

На основе новейших данных исследований, проведенных в Литве, установлено, что часть городищ, заселенных еще в I тысячел. до н. э., использовалась также и в середине и II половине I тысячел. н. э., когда сооружались новые городища.

Площадки городищ V—VIII вв. были защищены 1—3 земляными валами высотой 1,5—3 м и I либо несколькими рвами глубиной 1—2 и шириной 2—4 м.

Наверху основных валов таких городищ обнаружены следы деревянных двойных оборонительных стен, а у внутреннего подножия валов — нередко длинные деревянные сооружения хозяйственно-оборонительного назначения (рис. 1).

В насыпи валов этих городищ замечены следы их частого ремонта, свидетельствующие об участившихся в то время межплеменных столкновениях.

Тонкий культурный слой и отсутствие более ясных видимых следов построек на площадках городищ указывают на то, что городища в то время использовались в основном лишь в качестве временных убежищ (рис. 2: А).

Селища у подножия городищ площадью до 1—2 га были защищены деревянными преградами, земляными валами и рвами.

В этих селищах стояли наземные 4-угольные в плане деревянные срубные постройки и постройки столбовой конструкции с открытыми очагами.

Постройки племен восточных балтов часто имели глиняный пол и очаги диаметром около 1 м, сделанные из камней и глины, либо из камней. Следы глиняного пола в постройках западных балтов до сих пор не обнаружены, а очаги сооружены в ямах глубиной около 0,5 м и диаметром 0,6—1,1 м (рисунки 4, 5).

Институт истории
Академии наук Литовской ССР

Поступило
6.VIII.1979

Daugudis V.

**Oldest wooden buildings and erections of Lithuania
(4. Fortifications and buildings of the 5th—8th cent. A. D.)**