

UDK 902.6(474.5)

I tūkstantmečio pr. m. e. šiaurės Žemaitijos piliakalniai (1. Būdingesnieji piliakalnių bruožai ir jų įtvirtinimai)

Daugudis V.

1. Įvadas. Šiuo metu Lietuvoje žinoma apie 900 įvairialaikinių piliakalnių, kurių daugumas yra kalvotuose ir ežeringuose rytiniuose bei vakariniuose rajonuose ir žymiai rečiau jų vidurio lygumoje, kur maža tinkamų jiems įrengti kalvų¹. Nuo XIX a. IV dešimtmečio iki šiol Lietuvoje, daugiausia rytiniuose bei pietiniuose rajonuose, tyrinėta daugiau kaip 100 įvairių piliakalnių, jų papėdėse ar toliau nuo jų buvusių senovės gyvenviečių, tuo tarpu vakariniuose jų tyrinėta žymiai mažiau². Dauguma vakarų Lietuvoje tyrinėtų šių paminklų yra šiaurės Žemaitijoje, ypač šiaurvakariniuose jos rajonuose. Pastaruoju metu, suintensyvėjus sistemingiems jų kasinėjimams, sukauptas nemažas kiekis archeologinės medžiagos, kurios dalis, priklausanti dar I tūkstantm. pr. m. e., iki šiol plačiau neskelbta ir nuodugniau nepanagrinėta.

Aptariamoji Lietuvos dalis apima Kretingos, Skuodo, Mažeikių, Akmenės rajonus ir taip pat Klaipėdos, Plungės, Telsių bei Šiaulių rajonų šiaurines dalis, kur šiuo metu žinoma daugiau kaip 100 įvairialaikinių piliakalnių ir gyvenviečių. Sprendžiant iš m. e. I tūkstantm. pabaigos ir II tūkstantm. pradžios archeologinių bei rašytinių šaltinių ir kitų duomenų, atrodo, kad tais laikais šioje Lietuvos dalyje gyveno dalis kuršių, žemaičių ir žiemgalių genčių³. Tačiau iki šiol dar tiksliau nenustatyta, kada tos gentys pradėjo ryškiau išsiskirti iš bendro baltų, ypač vakarų baltų, masyvo⁴. Todėl minėtųjų archeologinių paminklų tyrinėjimų duomenys yra vertingi ir šiuo metu aktualūs ne tik nušviesti to meto šiaurės Žemaitijos gyventojų medžiaginei kultūrai, visuomeniniams santykiams, bet ir spręsti jų etnogenezės klausimams.

2. Piliakalnių tyrinėjimai

Dar XIX a. viduryje M. Valančiaus paskelbtame apie 60 Lietuvos piliakalnių sąrašė randame ir keletą aptariamąsios srities piliakalnių — Barzdžių (Imbarės) pilis, Salantų pilalė (Kretingos raj.), Puodkalių (Skuodo raj.) ir kt.⁵ Keletas šiaurės vakarų Žemaitijos piliakalnių, kaip Įpiltis (Kretingos raj.), Gargždai (Klaipėdos raj.) trumpai paminėta ir kiek vėliau pasirodžiusiame J. Basanavičiaus darbe apie Lietuvos pilis⁶.

XIX a. pabaigoje kai kuriuos šios Lietuvos srities piliakalnius (Apuolė (Skuodo raj.), Puodkaliai ir kt.) trumpai aptarė J. Dioringas (J. Döring)⁷, o T. Daugirdas paskelbė pirmą platesnį Imbarės (Kretingos raj.) piliakalnio aprašymą ir pateikė jo planą⁸.

Tačiau minėtieji autoriai savo darbuose tik nurodė vietas, kurioms jų minimi piliakalniai priklauso, dažnai pažymėdavo, kaip juos vietos gyventojai tuomet vadino ir stengėsi atskirus šiuos paminklus priskirti kuriai nors, dažniausiai XIII—XIV a. rašytiniuose šaltiniuose minimai, lietuvių didikų piliiai. Taigi jie dar nepateikė nuodugnesnių piliakalnių aprašymų, matmenų, žinių apie jų kultūrinį sluoksnį bei radinius.

Kiek daugiau duomenų apie šiaurės Žemaitijos piliakalnius randame Vilniaus senienų muziejaus vedėjo F. Pokrovskio XIX a. pabaigoje sudarytame ir išleistame Kauno gubernijos archeologiniame žemėlapyje⁹. Vėliau tuos duomenis, ypač apie Klaipėdos krašto piliakalnius, papildė vokiečių archeologas E. Holakas (Hollac), rengdamas Rytprūsių archeologinį žemėlapi, kuriame randame žinių ir apie šiaurės Žemaitijos piliakalnius (Eketė, Valėnai, Žardė (Klaipėdos raj.) ir kt.)¹⁰.

XX a. pradžioje kai kuriuos šiaurės Žemaitijos piliakalnius lankė ir kasinėjo lenkų sociologas ir archeologas L. Kšivickis¹¹. Lankydamas šiuos paminklus, pastaruosius aprašydavo, matuodavo, rinko apie juos padavimus. 1902—1906 ir 1909 bei 1911 m. jis tyrinėjo ir Bubių (Šiaulių raj.) piliakalnį, kur įvairiose jo aikštelėse ir pylimų dalyse iškasė

po keletą įvairaus dydžio duobių ir vietomis aptiko iki 1 m storio kultūrinį sluoksnį, kuriame surinko daugiausia XI—XIV a. metalinių dirbinių ir žiestos keramikos¹². Taigi atrodo, kad į apatinį šio piliakalnio kultūrinio sluoksnio horizontą tyrinėtojas tuomet dar beveik nekreipė reikiamo dėmesio. Dėl to šiuo metu nežinome, kada šis piliakalnis buvo apgyventas, kokie tuomet buvo jo įtvirtinimai, pastatai bei kiti jo gyventojų medžiaginės kultūros elementai.

Po I pasaulinio karo Lietuvos, kartu ir šiaurės Zemaitijos piliakalnių žvalgė P. Tarasėnka. Visi tuomet jau žinomi šios srities piliakalniai 1928 m. buvo paskelbti jo knygoje „Lietuvos archeologijos medžiaga“¹³.

Maždaug tuo pačiu laikotarpiu apie Klaipėdos krašto piliakalnių papildomų duomenų pateikė vokiečių archeologai K. Engelis¹⁴, H. Crome¹⁵, taip pat V. Bruožaitytė¹⁶ bei J. Remeika¹⁷. Dalis tų piliakalnių įeina į mūsų aprašomą sritį.

1928—1934 m. Karo muziejus šiaurės vakarinėje Lietuvos dalyje plačiau kasinėjo Apuolės ir Įpilties (Kretingos raj.) piliakalnius. Buvo aptikta tik m. e. I tūkstantm.—II tūkstantm. pradžios įvairių statinių liekanų bei kitų to meto daiktų¹⁸, todėl šie duomenys mūsų nagrinėjamojo klausimo tiesiogiai neliečia.

Ypač suintensyvėjo Lietuvos, kartu ir šiaurės Zemaitijos piliakalnių tyrinėjimai pokario metais. Juos daugiausia ir iki šiol tyrinėja Lietuvos TSR Mokslų Akademijos Istorijos institutas. Iš pradžių šie paminklai daugiausia buvo tik žvalgomi. 1948—1966 m. šią respublikos dalį tyrinėjo net 4 tokio pobūdžio archeologinės ekspedicijos¹⁹. Kiek vėliau čia pradėti sistemingi piliakalnių bei kitų gyvenviečių archeologiniai kasinėjimai. 1969—1984 m. buvo tyrinėti 9 įvairialaikiai piliakalniai, 5 senosios jų papėdžių ir 4 atviro tipo, toliau nuo piliakalnių buvusios, gyvenvietės²⁰. Tačiau tik 5 piliakalniuose, 2 jų papėdžių ir 4 atviro tipo gyvenvietėse, greta vėlesnės, aptikta ir I tūkstantm. pr. m. e. archeologinės medžiagos. Tai ir sudaro pagrindinį šio straipsnio šaltinį.

Dar 1969 m. pradėti didesni kasinėjimai vieno stambesnių šiaurės vakarų Zemaitijos piliakalnių ir prie jo buvusios gyvenvietės Imbarės kaimo teritorijoje. 1969, 1978—1982, 1984 m. piliakalnyje ištirta 330 m², jo rytinėje gyvenvietės dalyje — 115 m², o vakarinėje — 445 m² plotas, kur aptiktas 0,2—2 m storio kultūrinis sluoksnis, datuojamas I tūkstantm. pr. m. e.—m. e. XIII a.²¹

1973 m. buvo ištirta Sauginių (Šiaulių raj.) piliakalnio aikštelė, kur 350 m² plote aptiktas 0,2—0,8 m storio kultūrinis sluoksnis, datuojamas I tūkstantm. pr. m. e.²²

1974 m. ištirtos Dapšių (Mažeikių raj.) piliakalnio ir gyvenvietės liekanos²³. Piliakalnio išlikusioje dalyje ištirtas 431 m², o gyvenvietėje — 147 m² plotas. Piliakalnyje ir gyvenvietėje aptiktas 0,2—2 m storio kultūrinis sluoksnis, kuris piliakalnyje datuojamas I tūkstantm. pr. m. e.—m. e. XIII a., o gyvenvietėje — maždaug nuo m. e. I tūkstantm. vidurio iki XIII a.

1975—1976 m. Daubarių k. (Mažeikių raj.) ištirtos 2 piliakalnių ir jų gyvenviečių liekanos²⁴. Geriau išsilaikiusiame piliakalnyje ištirtas 274 m², o jo gyvenvietėje — 1785 m² plotas. Piliakalnyje aptiktas 0,1—1 m, o gyvenvietėje — 0,2—1,5 m storio kultūrinis sluoksnis, kuris piliakalnyje datuojamas I tūkstantm. pr. m. e.—m. e. I tūkstantm. II puse. Antrojo piliakalnio išlikusioje dalyje ištirtas 4 m², o jo gyvenvietėje — 52 m² plotas. Piliakalnyje aptiktas 5—20 cm, o gyvenvietėje — iki 0,5 m storio kultūrinis sluoksnis, datuojamas I tūkstantm. pr. m. e.

1979—1980 m. ištirtas Kurmaičių (Kretingos raj.) piliakalnis (iš viso 680 m² plotas), kur aptiktas 0,2—1 m storio kultūrinis sluoksnis, datuojamas I tūkstantm. pr. m. e.—m. e. pradžia²⁵.

Zymiai mažiau duomenų turime apie aptariamojo laikotarpio šiaurės Zemaitijos atviro tipo gyvenvietes.

Dar 1936 m. Šiaulių „Aušros“ muziejus, tyrinėdamas m. e. III—IV a. Uogučių (Plungės raj.) kapinyną, aptiko apie 20 atviro tipo židinių, molinių Djakovo tipo svorelių ir kitų I tūkstantm. pr. m. e.—m. e. pradžios dirbinių²⁶. Tačiau smulkesnių duomenų apie to meto pastatus neišliko.

1967 m. Telšių kraštotyros muziejus, kasinėdamas Akmenkinės (Plungės raj.) X—XIII a. sudegintų mirusiųjų kapus, aptiko 3 tarsi ūkinės paskirties duobes, kuriose rasta: akmenis kirvuko išgrąža, titnago skelčių bei lipdytos brūkšniuotu paviršiumi ankstyvosios keramikos, priklausančių daugiausia I tūkstantm. pr. m. e.²⁷. Tačiau duomenų apie to meto pastatus negauta.

1973 ir 1976 m. Telšių ir Mažeikių kraštotyros muziejai, tyrinėdami X—XVII a. Kukių kapinyną, jo šiaurinėje dalyje iki 0,5 m storio kultūriniam sluoksnyje aptiko lipdytinės keramikos brūkšniuotu paviršiumi ir kitų, daugiausia I tūkstantm. pr. m. e., radinių²⁸. Tačiau plačiau ši gyvenvietė taip pat netyrinėta.

1974 m. Telšių kraštotyros muziejus, tyrinėdamas m. e. II—IV a. Zastaučių (Mažeikių raj.) pilkapius, po vieno jų sampilu aptiko sudegusio medinio keturkampio pastato su atviru židiniu liekanas. Prie jų rasta akmeninio kirvio dalis ir lipdytų puodų šukių brūkšniuotu paviršiumi²⁹. Tai rodo, kad minėtasis statinys greičiausiai priklausė I tūkstantm. pr. m. e., kai toje vietoje dar nebuvo pilkapių. Tačiau ir pastaroji gyvenvietė plačiau netyrinėta. Todėl lieka neaiški jos tikslesnė chronologija bei minėto statinio paskirtis.

Iš pateiktųjų duomenų matyti, kad apie I tūkstantm. pr. m. e. šiaurės Zemaitijos piliakalnių, jų papėdžių bei atviro tipo gyvenvietes dar turime nedaug konkrečios archeologinės medžiagos. Be to, tik Sauginių piliakalnis buvo naudojamas I tūkstantm. pr. m. e., tuo tarpu visi kiti šioje Lietuvos dalyje tyrinėtieji minėtosios rūšies archeologiniai paminklai buvo apgyventi jau ilgesnį laiką. Dėl to pastarųjų apatinis, ankstyvasis kultūrinio sluoksnio horizontas, taigi ir įvairių statinių pėdsakai daugiausia yra smarkiai apnaikinti, įvairiai juos perstatinėjant bei remontuojant.

Minėtieji paminklai mažai iki šiol panagrinėti ir archeologinėje literatūroje. Daugiausia tai yra tik trumpi mokslinio-informacinio pobūdžio straipsneliai, paskelbti įvairiuose leidiniuose³⁰.

3. Būdingesnieji piliakalnių bruožai

Šiaurės Zemaitijos piliakalniai topografinė padėtimi, išorės forma bei matmenimis beveik nesiskiria nuo kitų Lietuvos sričių piliakalnių. Tačiau čia jie išsidėstę nevienodai. Daugiausia jų žinoma vakariniuose bei šiaurvakariniuose Zemaitijos rajonuose. Antai Klaipėdos rajone šiuo metu jų yra 19, Kretingos — jau 31, Plungės — net 38, o gretimuose Mažeikių, Skuodo, Šiaulių bei Telšių rajonuose — po 14—16, o arčiau vidurio Lietuvos lygumos esančiame Akmenės rajone — tik 5. Tai rodo, kad piliakalnių naudojimo laikais arčiau jūros esanti respublikos dalis buvo tankiau apgyventa.

Kai kuriose šiaurės Zemaitijos vietose žinomos ir piliakalnių grupės. Jas sudaro arba beveik vienalaikiai, dažniau 2 (Daubariai) arba skirtingų laikotarpių 2 (Dauginčiai (Kretingos raj.), Pūčkoriai (Plungės raj.) ir kt.), rečiau — 3 (Įpiltis) piliakalniai ir prie jų buvusios senosios gyvenvietės. Tai rodo, kad tose vietose, greičiausiai arčiau derlingesnių laukų bei prie patogesnių tuomet susisiekimui kelių. I tūkstantm. pr. m. e. bei m. e. pradžioje atskiros šeimyninės bendruomenės įsirengdavo netoli vienas kito dar palyginti menkai įtvirtintus piliakalnius, kurių dalis buvo naudojama net ir II m. e. tūkstantm. pradžioje (Apuolė, Imbarė, Įpiltis ir kt.).

I tūkstantm. pr. m. e. šiaurės Zemaitijos, kaip ir kitų Lietuvos sričių, piliakalniai dažniausiai įrengti prie nedidelių upelių, upių, pelkių ar ežerų, neretai net žemesnėse už gretimus laukus kalvose (Daubariai, Dauginčiai, Gaudučiai, Kretingsodis, Rūdaičiai (3 pastarieji — Kretingos raj.), Grigaičiai (Plungės raj.), Kivyliai, Veiteliai (2 paskutiniai — Skuodo raj.) ir kt.) ir dažniausiai vadinami pilėmis, pilalėmis, pilies kalnais, rečiau — piliakalniais (Gelindėnai, Kepurėnai (abu — Plungės raj.) ir kt.) ar kuriais kitais vardais, kaip antai Švedų kalnas (Paparčiai (Skuodo raj.)), „gardelis“ bei „aptvarėlis“ (Daušaičiai (Klaipėdos raj.)) ir dar kitaip. Kai kurie, atrodo, aptariamojo laikotarpio piliakalniai įrengti ir stambesnėse, kartais apylinkėje didžiausiose kalvose, dabar vadinamose pilies kalnais (Pūčkoriai), piliakalniais (Gelindėnai, Kepurėnai), rečiau — pilalėmis (Rotinėnai (Plungės raj.)). Kartais pilaitės kalnu (Auksūdys (Kretingos raj.)) ar pilale (Seda (Mažeikių raj.)) vadinamos neaukštos tarp dirvų esančios nedidelės kalvelės. Dar kitais atvejais pilalėmis vadinami ir žemose lygiose vietose esantys iki 40—45 m skersmens plotai, apjuosti 1—1,5 m aukščio bei 5—6 m pločio iš akmenų krautais pylimais (Auksūdys, Ersla (Skuodo raj.) ar net pilkapius primenančios tik 2—4 m aukščio kalvelės, kurių viršuje yra su iškilia centrine dalimi 1—5 m skersmens aikštelės (Veiteliai, Viliošiai (Akmenės raj.)).

Minimojo laikotarpio šiaurės Zemaitijos piliakalnių šlaitų aukštis nevienodas. Tai priklauso nuo jiems parinktų kalvų dydžio, jų topografinės padėties. Bene aukščiausiai, iki 12—20 m aukščio, šlaitai yra šios rūšies piliakalnių, įrengtų atskirose, masyviose, prie pelkių (Pūčkorių pilė), tarp daubų (Pūčkorių pilies kalnas), didesnių upių aukštesniuose krantuose

(Paparčių Švedų kalnas), neretai ir vėlesnių laikų piliakalnių (Dapšių piliakalnis, Dauginčių pilis). Žemesni, iki 8—14 m aukščio, šlaitai yra dažniausiai jau kiek mažesnėse kalvose, esančiose upių slėniuose (Daubarių I piliakalnis, Lapių (Klaipėdos raj.) pilalė) ar prie pelkių (Gaudučių pilalė) įrengtų piliakalnių. Bene žemiausi, tik iki 2—7 m aukščio, šlaitai yra dažniausiai pilalėmis vadinamų nedidelių kalvelių, esančių prie pelkių (Anužiai (Kretingos raj.), Gilaičiai, Lieplaukalė (Plungės raj.), Plungė).

Nevienodi ir aprašomųjų piliakalnių aikštelių matmenys bei forma. Daugumos jų aikštelės yra su iškilium viduriu (Dauginčių, Eidžiotų (Telšių raj.), Girkantų (Plungės raj.), Reketės, Valėnų (Kretingos raj.) pilalės). Mažiau aptikta tokių piliakalnių su lygesnėmis aikštelėmis (Daubarių I piliakalnis).

Daugumas aprašomųjų piliakalnių aikštelių yra ovalo ar pailgo ovalo formos (Daubarių I piliakalnis, Girkantai, Kivyčiai, Lapiai ir kt.). Rečiau aptinkama tokių piliakalnių su netaisyklingos, kartais beveik trikampio formos aikštelėmis (Gaudučiai, Pakalniškiai (Klaipėdos raj.)).

Paprastai didesnės, maždaug 1000—3500 m² ploto, aikštelės yra piliakalnių, įrengtų masyvesnėse kalvose (Daubarių I piliakalnis, Lapių, Paparčių (Skuodo raj.) ir kiti piliakalniai). Mažesnėse kalvose įrengtų piliakalnių aikštelių plotas dažniausiai tik 200—400 m² (Gaudučiai, Girkantai, Kivyčiai, Pūckoriai), o kartais — net 50 m² (Viešvėnai (Telšių raj.)). Atskirais atvejais, kaip minėta, neaiškios paskirties mažų, dažniausiai pilalėmis vadinamų, kalvelių viršūnės būna tik 1—5 m skersmens (Veiteliai, Viliošiai).

Šio laikotarpio piliakalnių kultūrinis sluoksnis dažniausiai būna tik 10—50 cm storio ir išsidėstęs, kaip ir vėlesnių, aikštelių pakraščiuose. Paprastai jį sudaro šviesiai, rečiau — tamsiai pilkos spalvos žemė, maišyta su smulkiais angliukais, kur taip pat aptinkama sudegusių įvairių medinių statinių pėdsakų, iš titnago, kaulo, akmens bei molio pagamintų ten gyvenusių žmonių daiktų.

Ryškesnis ir intensyvesnis kultūrinis sluoksnis aptinkamas dažniausiai tik stambesnėse kalvose įrengtuose piliakalniuose, ypač vadinamuose pilies kalnais, pilėmis, piliakalniais (Dapšiai, Daubariai, Imbarė, Pūckoriai), rečiau — pilalėmis ar pan. (Sauginiai, Valėnai), kurių dalis buvo naudojama ilgesnį laiką (Dapšiai, Daubariai, Imbarė).

Daugumoje mažesnių, dažniausiai pilalėmis, pilikėmis ar kiek kitaip vadinamų kalvelių ryškesnių kultūrinio sluoksnio pėdsakų nepastebima (Anužiai, Gaudučiai, Gelindėnai, Gilaičiai, Girkantai, Eidžiotai, Jakštaičiai (Šiaulių raj.), Reketė, Seda ir kt.). Tačiau iki šiol šiaurės Žemaitijoje sistemingai tyrinėti tik Jakštaičių, Pumpurų (Mažeikių raj.) pilalės ir iš dalies — Auksūdžio pilaitės kalnas. 1972 m., ištyrus Jakštaičių pilalės viršuje 52 m² plotą, ryškesnių kultūrinio sluoksnio pėdsakų nerasta³¹. 1974—1975 m. Pumpurų pilalės aikštelėje, ištyrus 173 m² plotą, aptikti tik 48 XVI—XVII a. kapai, nors ryškesnių kultūrinio sluoksnio pėdsakų čia taip pat nepastebėta³². 1940 m. buv. Kultūros muziejaus darbuotojai Auksūdžio pilaitės kalno šiaurvakariniame pakraštyje iškasę bandomąją perkasą, aptiko sudegintų mirusiųjų kapų pėdsakų³³. Žinoma, kad XX a. pradžioje, imant žvyrą iš Cėsnių (Telšių raj.) pilalės, buvo rasta nemaža žmonių kaulų ir XVII—XVIII a. dirbinių³⁴.

Taigi minėtieji duomenys rodo, kad aptartųjų nedidelių, be ryškesnio kultūrinio sluoksnio pėdsakų, neretai pilalėmis ar panašiai vadinamų kalvelių paskirtis bei tikslesnė jų chronologija galutinai dar nenustatyta. Galimas dalykas, kad dalis jų iš pradžių buvo trumpai apgyventa nedidelių šeimyninių bendruomenių, kitų aikštelėse kurį laiką galėjo būti atlieka-

mos tam tikros pagonių kulto apeigos, dar kitose, jas apleidus, jau po kelių ar keliolikos šimtmečių pradėta laidoti mirusius ir pan.

Prie ankstyvųjų, dar I tūkstantm. pr. m. e., piliakalnių gyvenvietės Lietuvoje retai aptinkamos³⁵. Be to, beveik visos piliakalnių ar toliau nuo jų buvusios senosios gyvenvietės ariamos. Todėl kultūrinis sluoksnius jose dažniausiai labai suardytas. Ryškesnis aptariamojo laikotarpio kultūrinis sluoksnius iki šiol aptiktas tik vienoje vakarų Lietuvos plačiau tyrinėtoje Paplienijos (Telšių raj.) piliakalnio gyvenvietėje³⁶. Ji įrengta siaurinėje piliakalnio papėdėje, pakilesnėje vietoje, ir buvo naudojama I tūkstantm. pr. m. e.—m. e. II tūkstantm. pradžioje. Ištyrus jos 525 m² plotą, ankstyvajame kultūrinio sluoksnio horizonte greta lipdytos brūkšniuotu paviršiumi keramikos aptikta ir antžeminių stulpinės konstrukcijos keturkampio plano pastatų pėdsakų. Tačiau liko nenustatytas I tūkstantm. pr. m. e. priklausiusios gyvenvietės dydis.

Daubarių I ir Imbarės piliakalnių senosiose gyvenvietėse, kiek aukštesnėse jų vietose, apatiniuose kultūrinio sluoksnio horizontuose aptikta gana primityvių stulpinės konstrukcijos antžeminių keturkampio plano pastatų pėdsakų, apie kuriuos surinkta smulkių titnaginių dirbinių, jų nuoskalų, nedidelis kiekis smulkių lipdytų puodų šukelių lygiu bei neryškiai brūkšniuotu paviršiumi, priklausančių dar II tūkstantm. pr. m. e., kai šie piliakalniai dar nebuvo apgyventi³⁷. Taigi ir pastarieji duomenys tiesiogiai neliečia nagrinėjamojo klausimo. Galima pasakyti tik tiek, kad I tūkstantm. pr. m. e. šiaurės Žemaitijos atviro tipo gyvenvietės buvo taip pat arti vandens, kiek aukštesnėse vietose. Tačiau jų užimamo ploto ir apskritai išsamesnės charakteristikos dar negalime pateikti.

4. Piliakalnių įtvirtinimai

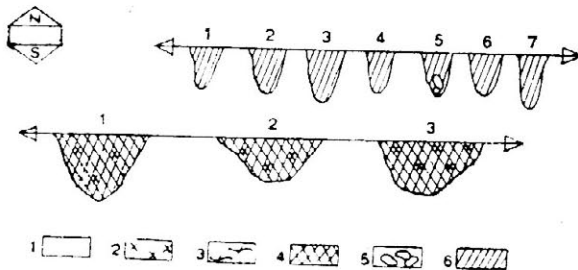
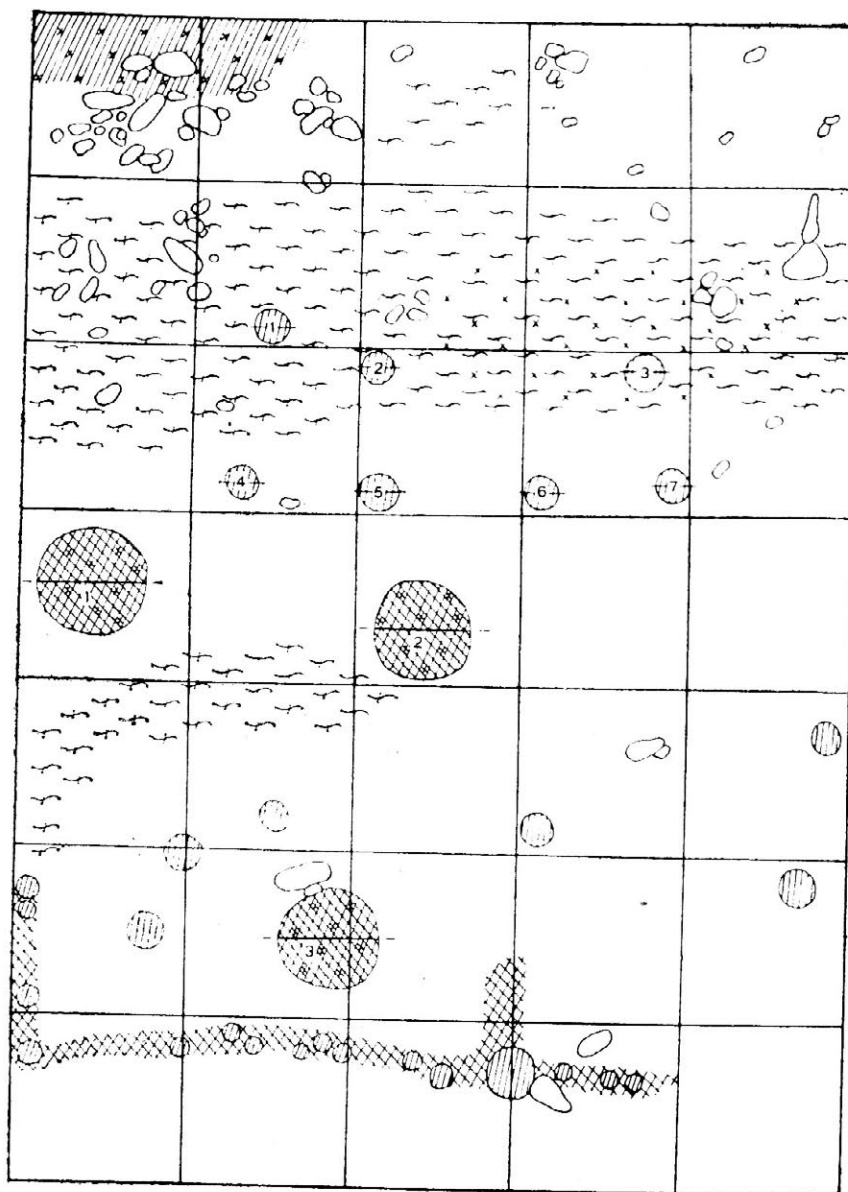
Ryškesnių aptariamojo laikotarpio Lietuvos, kartu ir šiaurės Žemaitijos piliakalnių išorinių įtvirtinimų pėdsakų beveik nepastebima. Tik jų šlaitų viršutinėse dalyse dažniausiai matyti nukasimo žymių (Sauginiai). Sprendžiant iš esamų duomenų, atrodo, kad ne per visą tą laikotarpį šiaurės Žemaitijos piliakalnių gynybiniai įtvirtinimai buvo vienodi.

Ankstyviausiu šių piliakalnių naudojimo laikotarpiu jų aikštelių pakraščiuose, ypač iš mažiau natūraliomis kliūtimis apsaugotų pusių, stovėjo medinės dvigubos, dar palyginti siaurokos gynybinės sienos. Tokios geriau išlikusios gynybinės sienos aptiktos Daubarių, Imbarės ir Sauginių piliakalniuose. Ankstyvesniajam laikotarpiui, atrodo, priklausė Imbarės ir Sauginių piliakalnių gynybinės sienos.

Imbarės piliakalnyje tokios sienos pėdsakai aptikti jo pietinės aikštelės vakariniame pakraštyje (1 pav.). Tai buvo dvi lygiagretės 15—20 cm skersmens stulpaviečių eilės, nutolusios viena nuo kitos per 0,5—0,7 m. Nuotolis tarp stulpaviečių eilėse buvo 0,5—1 m. Apie stulpavietes aptikta nedidelių apdegusių molio tinko gabalėlių. Minėtieji duomenys rodo, kad ši gynybinė siena buvo padaryta iš 2 lygiagrečių 15—20 cm storio statmenai į žemę įkaltų stulpų eilių, nutolusių viena nuo kitos per 0,5—0,7 m. Tarpai tarp stulpų jų eilėse greičiausiai buvo užpildyti horizontaliais rąstais ir apkrestti moliu.

Gynybinės sienos kultūrinio sluoksnio horizontui priklauso: 2 akmeniniai įvairios formos įtvėriamieji kapliai, nedidelis titnaginis peiliukas bei lipdytų, mažai profiliuotų puodų šukės neryškiai brūkšniuotu ir beveik lygiu, kartais kiek šiurkštesniu paviršiumi (2 pav.). Taigi atrodo, kad minėtoji siena greičiausiai priklauso dar I tūkstantm. pr. m. e. I pusei.

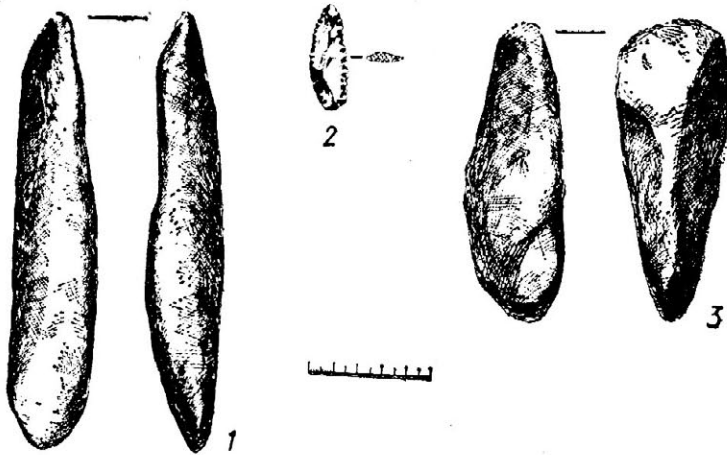
Kiek tvirtesnės analoginės konstrukcijos, tik geriau išsilaikiusios gynybinės sienos pėdsakai aptikti minėtajame Sauginių piliakalnyje³⁸. Pastaroji juosė mažiau gamtos kliūčių apsaugotą šiaurinį bei šiaurrytinį jo aikštelės pakraštį. Šios sienos liekanas sudarė 2 sudegusių 10–15 cm storio rąstelių ir 15–20 cm skersmens stulpaviečių eilės. Sprendžiant iš nuotolio tarp tų eilių, atrodo, kad ši siena buvo jau apie 1–1,5 m pločio. Jos vidinė pusė buvo dar papildomai sutvirtinta vidutinio dydžio lauko



1 pav. Imbarės (Kretingos raj.) piliakalnio gynybinės sienos ir prie jos buvusio pastatų pėdsakai (I tūkstantm. pr. m. e. I pusė). 1 — šviesiai pilka žemė, 2 — smulkūs angliukai, 3 — molis, 4 — juoda žemė, 5 — akmenys, 6 — tamsiai pilka žemė

akmenimis. Pietiniame, iš ežero pusės esančiame, piliakalnio aikštelės pakraštyje aptikta tik viena stulpaviečių eilė. Tai rodo, kad iš saugesnės pusės piliakalnis buvo apsaugotas jau silpnesne, vienguba gynybine užtvara.

Siaurvakariniame šio piliakalnio aikštelės pakraštyje, kur baigėsi minėtoji dviguba gynybinė siena, aptiktas 1×2 m dydžio iš nedidelių (3×



2 pav. Imbarės piliakalnio dirbiniai (I tūkstantm. pr. m. e. I pusė). 1, 3 — akmeniniai kapliai, 2 — titnaginis peiliukas (?)

×5×7 cm) akmenėlių sudarytas grindinys, į kurį tarsi atsirėmė minėtoji siena. Tarp šio grindinio akmenų ir po jais aptiktos 2(?) lipdytų puodų šukės. Puodai buvę maždaug 15—20 cm aukščio, mažai profiliuoti, lygiu paviršiumi, silpnokai išdegti. Jų sienelėse pastebimos stambokai grūsto akmens priemaišos. Kitų daiktų, bei židinio pėdsakų, toje vietoje nepastebėta.

Minėtieji duomenys rodo, kad buvusioje į piliakalnį įėjimo, tarsi vartų, vietoje ar po jais buvo padėti greičiausiai su magija susiję puodai. Su panašiu reiškiniu susidurta ir kai kuriuose kituose įvairialaikiuose Lietuvos ir kaimyninių kraštų piliakalniuose bei etnografinėje medžiagoje³⁹.

Aptartosios šio piliakalnio dvigubos gynybinės sienos išorinėje pusėje, jo šlaitų viršutinėje dalyje aptikta vietomis iki 2 m pločio smulkių degusių juosta, kurioje pastebėta sudegusių, tarsi šiaudų gniužulų liekanų. Galimas dalykas, kad tai yra minėtosios sienos sudegusio ir ant piliakalnio šlaito užgriuvusio stogo pėdsakai.

Be minėtos keramikos, apie šią sieną ir piliakalnio aikštelės pakraščiuose dar aptikta akmeninis, grubaus darbo ovalinis kaplys ir nedidelis kiekis įvairios formos smulkių titnago skelčių. Visa tai rodo, kad aprašytoji Sauginių piliakalnio gynybinė siena yra maždaug vienalaikė su minėta Imbarės piliakalnio siena.

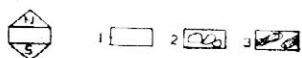
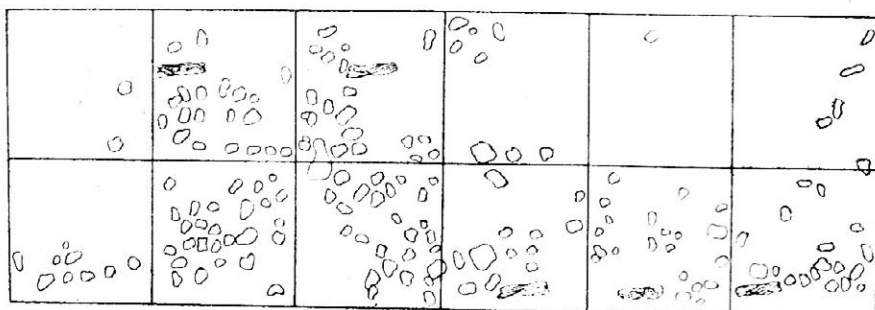
Konstrukcijos atžvilgiu artimesnių analogijų tokioms sienoms aptikta ir kai kurių Aukštaitijos piliakalnių (Narkūnai, Nevieriškės) I tūkstantm. pr. m. e. I pusės sluoksniuose⁴⁰. Tik tokių sienų stulpeliai čia kartais būdavo kiek plonesni ir nuotoliai tarp jų eilėse — mažesni. Pvz., minėtajame Narkūnų piliakalnyje gynybinės sienos stulpelių storis buvo 8—15 cm, o nuotoliai tarp jų — tik 6—13 cm. Dėl to manoma, kad ši siena buvo išpinta medžių šakomis. Panašios į minėtųjų, gynybinių sienų konstrukcijos pėdsakų aptikta ir kaimyninės Latvijos maždaug vienalaikiuose piliakalnių sluoksniuose⁴¹.

Taigi visi minėtieji duomenys rodo, kad piliakalnių apgyvendinimo pradžioje — dar I tūkstantm. pr. m. e. I pusėje Lietuvoje bei kai kuriuose

kaimyninėse jai srityse gyvenusių baltų genčių gynybiniai įrenginiai savo konstrukcija dar beveik nesiskyrė.

Tvirtesnių ir vėlesnių už aprašytąsias gynybinių sienų liekanų aptikta jau minėtuose Daubarių ir Imbarės piliakalniuose.

Daubarių piliakalnio šiauriniame bei šiaurrytiniame aikštelės pakraščiuose nuo mažiau natūralių gamtos kliūčių apsaugotų pusių aptiktas 1,5–



3 pav. Daubarių (Mažeikių raj.) piliakalnio gynybinės sienos pėdsakai (I tūkstantm. pr. m. e. pab.). 1 — šviesiai pilka žemė, 2 — akmenys, 3 — sudegę rąstai

2 m pločio ir 25 m ilgio apdegusių ir suskaldėjusių nedidelių ($3 \times 7 - 10 \times 8 \times 15$ cm) akmenų grindinys. Abiejuose jo pakraščiuose išilgai jo aptikta sudegusių 10–15 cm skersmens rąstų ir 15–20 cm skersmens stulpaviečių (3 pav.). Tarp akmenų rasta nedidelių apdegusių molio tinko gabalėlių. Šie duomenys rodo, kad šią gynybinę užtvaram sudarė 2 maždaug 1,5–2 m viena nuo kitos nutolusios lygiagrečios medinės sienos iš statmenai į žemę netoli vienas kito įkaltų 15–20 cm storio stulpų, kurių tarpai buvo užpildyti panašaus storio gulsčiais rąstais ir apkrėsti moliu. Tarp šių sienų aptiktos minėto dydžio daugiausia apdegusių akmenų grindinio liekanos. Tarp šių akmenų bei aplink juos aptikta lipdytų puodų šukių lygiu paviršiumi. Puodai — mažai profiliuoti, silpnokai išdegti, jų sienelėse pastebima nemaža stambokai grūsto akmens. Sprendžiant iš šių radinių analogijų, o taip pat iš to, kad čia nerasta brūkšniuotosios keramikos, atrodo, kad minėta keramika, taigi ir aprašytoji gynybinė užtvaram priklauso I tūkstantm. pr. m. e. pabaigai⁴².

Sprendžiant iš Imbarės piliakalnio šiaurinės aikštelės vakariniame pakraštyje aptiktųjų analoginės konstrukcijos gynybinės užtvamos liekanų atrodo, kad pastaroji buvo taip pat apie 2 m pločio⁴³. Tik Imbarės piliakalnio tokia siena stovėjo ant nedidelio iki 0,6 m aukščio pylimėlio. Be to, šioje sienoje pastebėtos ir skersinio rąsto liekanos. Sienos viduje, tarp apdegusių vidutinio dydžio akmenų grindinio liekanų taip pat aptikta apdegusių molio tinko gabalėlių bei lipdytų puodų šukių lygiu ir neryškiai brūkšniuotu paviršiumi. Pastarosios šukės rodytų, kad minėtoji Imbarės piliakalnio gynybinė siena yra kiek ankstyvesnė už Daubarių piliakalnio sieną.

Pažymėtina, kad panašaus dydžio bei kiek platesnės, dažniausiai taip pat ant kalvų įsikūrusias gyvenvietes saugojusios gynybinės sienos, kurių tarpai buvo užpildyti žemėmis, akmenimis ir rąstais, dažnai statytos dar Romos imperijos valdose ir kiek vėliau su tam tikrais konstrukciniais pakeitimais buvo statomos ir gretimose Rytų Europos srityse⁴⁴. Sprendžiant iš to, kad aprašytos Daubarių ir Imbarės piliakalnių gynybinės sienos buvo 1,5–2 m pločio, kad jų šonuose aptikta daugiausia tik po 1 išilgai pylimo ėjusių rąstų eilę, o jų viduje bei aplink juos rasta apdegusių molio

tinko gabalėlių, keramikos bei skersinių rąstų liekanų, atrodo, kad šių sienų viduje greičiausiai būta ūkinės paskirties patalpų. Galimas dalykas, kad tokios sienos buvo su stogu. Tuo pastarosios ir skyrėsi nuo to meto Vakarų bei Vidurio Europos įtvirtintų gyvenviečių sienų.

Iš pateiktųjų duomenų matyti, kad I tūkstantm. pr. m. e. pabaigoje šiaurės Žemaitijos piliakalnių gynybinės sienos jau buvo tvirtesnės negu jų pirmųjų gyventojų. Pažymėtina, kad tais laikais tarp aprašytų ir rytų Lietuvos piliakalnių gynybinių įtvirtinimų atskirais atvejais pastebimi jau ryškesni skirtumai. Pvz., Aukštadvario piliakalnio II—I a. pr. m. e. gynybinė siena buvo jau nebe dviguba, kaip maždaug vienalaikės Daubarių ir Imbarės piliakalnių sienos, bet sudaryta tarsi iš kelių, viena prie kitos pristatytų viengubų sienų, sujungtų tarp savęs skersiniais rąsteliais taip, kad atrodytų, lyg tai būtų viena 1—1,5 m pločio siena⁴⁵.

5. Išvados

1. Šiaurės Žemaitijos piliakalniai savo išore bei chronologija yra labai įvairūs. Tačiau I tūkstantm. pr. m. e. piliakalnių čia dar mažai tyrinėta. Kai kuriose, dažniausiai su mažomis aikštelėmis, pilalėmis vadinamose kalvelėse XVI—XVIII a. laidoti mirusieji, o kitose greičiausiai buvo atliekamos ir kai kurios pagonių kulto apeigos.

2. I tūkstantmetyje pr. m. e. šiaurės Žemaitijos piliakalniai buvo apsaugoti medinėmis dvigubomis gynybinėmis sienomis, padarytomis iš 2 lygiagrečių, statmenai į žemę įkaltų stulpų eilių, kurių tarpai būdavo užpildomi horizontaliais rąstais ir apkrečiami moliu. Ankstyvesniųjų (I tūkstantm. pr. m. e. I pusė) piliakalnių gynybinės sienos buvo daugiausia 0,5—1 m, o vėlesniųjų (I tūkstantm. pr. m. e. pab.) — iki 2 m pločio. Pastarosios dažniausiai dar būdavo sutvirtinamos akmenimis.

3. I tūkstantm. pr. m. e. pabaigos šiaurės Žemaitijos piliakalnių gynybinių įtvirtinimų konstrukcija jau kiek skyrėsi nuo maždaug vienalaikių rytų Lietuvos piliakalnių įtvirtinimų konstrukcijos.

Lietuvos TSR Mokslų Akademijos
Istorijos institutas

Gauta
1985.III.11

Išnašos

¹ Lietuvos TSR archeologijos atlasas [toliau — LAA]. V., 1975. T. 2, žemėl. 1.

² Daugudis V. Senoji medinė statyba Lietuvoje [toliau — Senoji... statyba...]. V., 1982, p. 12; Kulikauskas P. Užnemunės piliakalniai. V., 1982.

³ Lietuvos TSR istorijos šaltiniai. V., 1955. T. 1, p. 21—25.

⁴ Plg.: Tautavičius A. Žemaičių etnogenezė. — Kn.: Iš lietuvių etnogenezės. V., 1981, p. 27—35; Таутавичюс А. Территория жемайтов по археологическим данным V—XII вв. — В кн.: 20 лет. В., 1968, с. 56—63; Балтские племена на территории Литвы в I тысячел. н. э. — В кн.: Из древнейшей истории балтских народов (по данным археологии и антропологии). Рига, 1980, с. 80—88; Зинкявичюс З. К вопросу о происхождении жемайтского диалекта. — В кн.: Балто-славянские исследования (1982). М., 1983, с. 113—119.

⁵ Valančius M. Raštai. V., 1972. T. 1, p. 360—402.

⁶ Basanavičius J. Raštai. V., 1970, p. 82, 84.

⁷ Döring J. Wo die Stelle der 1290 zerstörten Sengallerburg Sydobre wohl zu suchen sein dürfte. — In: Sitzungsberichte der kurländischen Gesellschaft für Literatur und Kunst in Mitau [toliau — Sitzungsberichte...], 1881, S. 65—70; 1882, S. 34—25; Wo lag Rimberts Apulia. — In: Sitzungsberichte..., 1884, S. 8—24; Ein Burgberg bei Powsol in Litauen. — In: Sitzungsberichte..., 1886, S. 25—27; Die Untersuchung von Apulia bei Schoden. — In: Sitzungsberichte..., 1887, S. 32—40; Der Pilskaln, bei Putkaln südlich von Schoden. — Ten pat, p. 40—41.

⁸ Dowgird T. Pamiątki z czasów przedhistorycznych na Zmujdzi. Opis cmentarzyska i pilkalia w Imbarach w roku 1885 i 1886. — In: Pamiętnik fizyograficzny. Warszawa, 1889. T. 9, s. 380—389.

⁹ Покровский Ф. В. Археологическая карта Ковенской губернии. Вильна, 1899, с. 23—61.

¹⁰ Hollack E. Erläuterungen zur Vorgeschichtlichen Übersichtskarte von Ostpreussen. Glogau—Berlin, 1908.

¹¹ Kšivickis L. Zemaičių senovė. Kaunas—Marijampolė, 1928, p. 9—10.

¹² LAA, p. 43.

¹³ Tarasenko P. Lietuvos archeologijos medžiaga. K., 1928.

¹⁴ Engel C. Einführung in die Kultur des Memellandes in vorgeschichtlichen Zeit. Mamel, 1931.

¹⁵ Crome H. Verzeichnis der Wehranlagen Ostpreussens.—Prussia, 1938, Bd 32, H. 1, S. 173—209; 1939, H. 2, S. 297—324; 1940, Bd 33, S. 263—289.

¹⁶ Bruožaitytė V. Klaipėdos krašto piliakalniai.—Vakarai, 1937, vas. 26, kovo 5, 12, 19, bal. 2.

¹⁷ Remeika J. Ka kalneliai pasakoja. K., 1938.

¹⁸ LAA, p. 31, 69.

¹⁹ Lietuvos TSR MA Istorijos instituto (toliau—MAII) archeologinių žvalgomųjų ekspedicijų ataskaitos yra Istorijos instituto Archeologijos skyriaus (toliau—IIAS) archyve: (1948 m.—b. 1, 1949 m.—b. 3, 1963 m.—b. 187, 1966 m.—246), radiniai—Lietuvos TSR Istorijos ir etnografijos muziejuje (toliau—IEM).

²⁰ MAII tyrinėtų piliakalnių ir kitų gyvenviečių ataskaitos—IIAS (Imbarės (Kretingos raj.) piliakalnio ir gyvenvietės: 1969 m.—b. 277, 1978 m.—b. 652, 1979 m.—b. 758, 1980 m.—b. 808, 1981 m.—b. 952, 1982 m.—b. 998; 1972 m. Eketės (Klaipėdos raj.) piliakalnio ir gyvenvietės:—b. 329, 1973 m. Sauginių (Šiaulių raj.) piliakalnio—b. 361,—1974 m. Dapšių (Mažeikių raj.) piliakalnio ir gyvenvietės—b. 547, 1975—1976 m. Daubarių (Mažeikių raj.) I ir II piliakalnių ir jų gyvenviečių—b. 455), radiniai—IEM. Telšių kraštotyros muziejaus (toliau—TKM) Renavo (Mažeikių raj.) piliakalnio 1972 m. tyrinėjimų ataskaita—IIAS, b. 338, radiniai—TKM. Šio muziejaus atviro tipo senovės gyvenviečių tyrinėjimų ataskaitos—IIAS (1967 m. Akmenskinės (Plungės raj.)—b. 427, Kukių (Mažeikių raj.): 1973 m.—b. 608, 1976 m.—b. 231, 427, 1974 m. Zastaučių (Mažeikių raj.)—b. 443), radiniai—Akmenskinės—TKM, Kukių ir Zastaučių—Mažeikių kraštotyros muziejuje (toliau—MZKM).

²¹ Daugudis V. Imbarės piliakalnio ir gyvenvietės tyrinėjimai 1969 metais.—Kn.: Archeologiniai ir etnografiniai tyrinėjimai Lietuvoje (toliau—AETL) 1968 ir 1969 m. V., 1970, p. 29—36; Seniausieji mediniai pastatai ir įrenginiai Lietuvoje. (1. I tūkstantmečio pr. m. e. įtvirtinimai bei pastatai) [toliau—Seniausieji... pastatai... (1)].—LTSR MA darbai. A. ser. [toliau—MADA], 1974, t. 4(49), p. 62—66; Seniausieji... pastatai... (2).—MADA, 1975, t. 2(51), p. 66; Gyvenvietės ir pastatai.—Kn.: Lietuvių materialinė kultūra IX—XIII a. V., 1978, T. 1 [toliau—Gyvenvietės ir pastatai], p. 27—30, 39—42; Imbarės piliakalnio ir gyvenvietės tyrinėjimai 1978 ir 1979 metais.—Kn.: Archeologiniai tyrinėjimai Lietuvoje [toliau—ATL] 1978 ir 1979 m. V., 1980, p. 22—25; Seniausieji... pastatai... (4).—MADA, 1981, t. 2(75), p. 61—73; Imbarės piliakalnio ir gyvenvietės tyrinėjimai.—Kn.: ATL 1980 ir 1981 m. V., 1982, p. 32—34; Senoji statyba, p. 45—47, 54—55, 74—76, 95—97; LAA, p. 69; Imbarės piliakalnio ir gyvenvietės tyrinėjimai.—Kn.: ATL 1982 ir 1983 m. V., 1984, p. 20—22; Даугудис В. Раскопки городища и селища Имбаре.—В кн.: Археологические открытия [в дальнейшем—АО] 1969 года. М., 1970, с. 320—322; Раскопки селища в д. Имбаре.—В кн.: АО 1978 г. М., 1979, с. 455; Раскопки городища и селища Имбаре.—В кн.: АО 1979 г. М., 1980, с. 377; Раскопки городища и селища Имбаре.—В кн.: АО 1980 г. М., 1981, с. 356—357; Раскопки городища Имбаре.—В кн.: АО 1981 г. М., 1983, с. 370.

²² Daugudis V., Stankus J. Sauginių (Šiaulių raj.) piliakalnis.—Kn.: AETL 1972 ir 1973 m. V., 1974, p. 10—12; Daugudis V. Seniausieji... pastatai... (1), p. 61—65; Senoji statyba, p. 15—20; LAA, p. 74; Раскопки городища Саугиний.—В кн.: АО 1973 г. М., 1974, с. 388—389.

²³ LAA, p. 50; Daugudis V. Seniausieji... pastatai... (3).—MADA, 1976, t. 1(54), p. 60; Dapšių (Mažeikių raj.) piliakalnis.—Kn.: ATL 1974 ir 1975 m. V., 1977, p. 10—20; Gyvenvietės ir pastatai, p. 21—22, 34; Senoji statyba, p. 48; Даугудис В., Станкус Й., Мяркявичюс А. Раскопки городища Дапшяй.—В кн.: АО 1974 г. М., 1975, с. 405—406.

²⁴ LAA, p. 50—51; Daugudis V. Daubarių (Mažeikių raj.) piliakalnio ir gyvenvietės tyrinėjimai 1975 m. [toliau—Daubarių...].—Kn.: ATL 1974 ir 1975 m. V., 1977, p. 20—27; Daubarių (Mažeikių raj.) archeologinių paminklų tyrinėjimai 1976 m.—Kn.: ATL 1976—1977 m. V., 1978, p. 101—108; Seniausieji... pastatai... (4).—MADA, 1981, t. 2(75), p. 66—67, 71; Senoji statyba, p. 49; Даугудис В., Варнас А. Раскопки в дер. Даубаряй.—В кн.: АО 1975 г. М., 1976, с. 435—436; Даугудис В., Холодинска А., Варнас А. Раскопки в дер. Даубаряй.—В кн.: АО 1976 г., с. 426.

²⁵ LAA, p. 91; Merkevičius A. Kurmaičių (Kretingos raj.) piliakalnis.—Kn.: ATL 1978 ir 1979 m. V., 1980, p. 20—22; Kurmaičių piliakalnio tyrinėjimai.—Kn.: ATL 1980 ir 1981 m. V., 1982, p. 27—28; Daugudis V. Senoji statyba, p. 37; Мяркявичюс А. Раскопки городища Курмайяй.—В кн.: АО 1979 г. М., 1980, с. 380—381.

- ²⁶ Radiniai yra KVM. LAA, p. 192.
- ²⁷ Tyrinėjimų ataskaita — IIAS, b. 427, radiniai — TKM. Valatka V. Zalvario amžiaus stovykla.— Muziejai ir paminklai, 1969, p. 65—67; LAA, p. 190.
- ²⁸ 1976 m. tyrinėjimų ataskaita — IIAS, b. 608, radiniai — MZKM. Cholodinska A. Kukių (Mažeikių raj.) senkapio ir gyvenvietės tyrinėjimai 1973 m.— Kn.: AETL 1972 ir 1973 m. V., 1974, p. 77—81; LAA, 192; Валатка В., Холодинска А. Раскопки в дер. Кукяй.— В кн.: АО 1973 г. М., 1974, с. 388.
- ²⁹ Tyrinėjimų ataskaita — IIAS, b. 443, radiniai — MZKM, LAA, p. 192; Valatka V. Zastaučių (Mažeikių raj.) I—IV amžių pilkapiai ir kapinynas.— Kn.: ATL 1974 ir 1975 m. V., 1977, p. 72—78; Валатка В. Застаучайские курганы.— В кн.: АО 1974 г. М., 1975, с. 402.
- ³⁰ Žr. 19—27 išnašas.
- ³¹ Tyrinėjo MAII. Ataskaita — IIAS, b. 352; Urbanavičius V. Spėjamos apeiginės vietos Dubysos aukštupyje.— Kn.: AETL 1972 ir 1973. V., 1974, p. 107—108.
- ³² LAA, p. 141; Merkevičius A. Pumpurų (Mažeikių raj.) senkapis.— Kn.: ATL 1974 ir 1975 m. V., 1977, p. 151—155.
- ³³ LAA, p. 32.
- ³⁴ LAA, p. 48.
- ³⁵ Daugudis V. Senoji statyba, p. 23.
- ³⁶ Danilaitė E. Brūkšniuotosios keramikos gyvenvietė vakarų Lietuvoje.— MADA, 1964, t. 2(17), p. 23—29.
- ³⁷ Daugudis V. Seniausieji... pastatai... (1), p. 64—66; Daubarių (Mažeikių raj.) archeologinių paminklų tyrinėjimai 1976 m.— Kn.: ATL 1976—1977 m., p. 102—103.
- ³⁸ Daugudis V. Seniausieji... pastatai... (4), p. 62—63; Senoji statyba, p. 16—18.
- ³⁹ Daugudis V. Seniausieji... pastatai... (4), p. 63.
- ⁴⁰ Grigalavičienė E. Nevieriškių (Svenčionių raj.) piliakalnio tyrinėjimai 1976 ir 1977 metais.— Kn.: ATL 1976 ir 1977 m. V., 1978, p. 96—97; Volkaitė-Kulikauskienė R., Kulikauskas P. Narkūnų (Utenos raj.) archeologinių paminklų 1976 ir 1977 metų tyrinėjimai.— Kn.: ATL 1976 ir 1977 m., p. 88; Volkaitė-Kulikauskienė R., Luchtanas A. Narkūnų (Utenos raj.) „Didžiojo“ piliakalnio tyrinėjimai 1978 metais.— Kn.: ATL 1978 ir 1979 m. V., 1980, p. 30—34; Волкайте-Куликаускаене Р., Куликаускас П., Лухтан А. Раскопки в местности Наркунай.— В кн.: АО 1977 г. М., 1978, с. 432.
- ⁴¹ Шноре Э. Д. Асотское городище. Рига, 1961, с. 55—56; Граудонис Я. Латвия в эпоху поздней бронзы и раннего железа. Рига, 1967, с. 131.
- ⁴² Daugudis V. Daubarių..., p. 23; plg.: Imbarės piliakalnio ir gyvenvietės tyrinėjimai.— Kn.: ATL 1982 ir 1983 m., p. 21.
- ⁴³ Daugudis V. Seniausieji... pastatai... (1), p. 62, pav. 1.
- ⁴⁴ Die Slawen in Deutschland. Berlin, 1974, p. 155; Herrmann J. Zwischen Gradschin und Vineta. Leipzig—Jena—Berlin, 1976, p. 114—115; Leciejewicz L. Słowiańszczyzna zachodnia. Wrocław—Warszawa—Kraków—Gdańsk, 1976, p. 104—105.
- ⁴⁵ Daugudis V. Aukštadvario piliakalnio įtvirtinimai ir pastatai.— MADA, 1962, t. 1(12), p. 46—47.

Городища Северной Жямайти I тысячелетия до н. э. (1. Основные черты и укрепления городищ)

Даугудис В. В.

Резюме

Городища Северной Жямайти (северо-западная Литва) по внешнему облику и хронологии довольно разнообразны. Большинство их использовалось более длительное время. Поэтому ранний, нижний, культурный слой обычно бывает поврежден более поздними перекопами. Часть небольших холмов, на площадках которых более заметных следов культурного слоя не отмечено, народ также называет городищами, в свое время, по-видимому, имевшими и другое назначение. Напр., некоторые из них в XVI—XVII вв. были превращены в кладбища (Пумпурай, Мажейкский р-н), на других — некоторое время совершались, возможно, определенные языческие обряды (Саугиняй, Шяуляйский р-н) и т. п.

Селищ возле городищ I тысячел. до н. э. на указанной территории до сих пор все не обнаружено, выявленное здесь число селищ открытого типа того времени незначительное.

Несмотря на вышеуказанные недостатки, накопленный в настоящее время археологический материал уже позволяет представить краткую характеристику оборонительных сооружений и их построек.

Городища Северной Жямайти в I тысячел. до н. э. болес заметных земляных укреплений еще не имели. В то время по краям их площадок проходила лишь дере-

вянная двойная оборонительная стена, сооруженная из 2 параллельных, скрепленных между собой рядов вертикально вбитых в землю столбов, размещенных на определенном расстоянии один от другого, промежутки между которыми были заполнены горизонтальными бревнами и обмазаны глиной. Ширина оборонительных стен ранних городищ (I пол. I тысячел. до н. э.) — 0,5—1 м (рисунки 1, 2), а более поздних (II пол. I тысячел. до н. э.) — до 2 м (рис. 3). Оборонительные стены более поздних городищ часто дополнительно укреплялись камнями средней величины.

Оборонительные стены городищ Северной Жямайтии конца I тысячелетия до н. э. по конструкции незначительно отличались от почти таковых городищ Восточной Литвы. Последние в отдельных случаях были сооружены как будто из нескольких скрепленных между собой одиночных стен (Аукштадварис, Тракайский р-н).

Следует отметить, что в конце I тысячел. до н. э. — начале н. э. в южной и западной Литве исчезает лепная керамика со штрихованной поверхностью. В то время в указанных областях уже были в обиходе также лепные сосуды, только с почти ровной и с небольшой шероховатостью покрытой поверхностью, которые по форме и величине вначале еще напоминали штрихованные. Таким образом, вышеизложенное показывает, что в конце I тысячел. до н. э. — начале н. э. в материальной культуре западных и восточных балтов появились более заметные различия.

Институт истории
Академии наук Литовской ССР

Поступило
11.III.1985

Daugudis V.

Northern Samogitia (Žemaitija) hill-forts of the 1st mill. B. C.
(1. Characteristic features of the hill-forts and their fortifications)