

Типы изделий позволяют датировать памятник началом атлантического времени, т.е. серединой мезолитической эпохи. Население, оставившее этот памятник, было генетически связано с носителями яниславицкой культуры. Отсутствие черешковых наконечников стрел свидетельствует, что это население еще не ощутило влияния местных племен верхнеднепровской и речицкой мезолитических культур, но уже существовали глубокие различия с кремневым инвентарем памятников яниславицкой культуры. Обнаружение поселения Красновка 1 "Б" позволяет выделять в юго-восточной Белоруссии памятники, содержащие на ранних этапах яниславицкие и близкие к ним острия, скребки из отщепов, скребачи, единичные резцы, к которым позднее добавляются черешковые наконечники стрел.

Э.М. Зайковский (Минск)

РАСКОПКИ НЕОЛИТИЧЕСКИХ ПОСЕЛЕНИЙ В БАССЕЙНЕ р. ДИСНЫ

1. В последнее время в западной части Белорусского Подвинья в бассейне р. Дисны были обнаружены и исследованы 3 неолитические поселения — Задевское, Плиса 1 и Плиса 1У.

2. Поселение Задевское расположено у западной окраины г. Постава, на краю первой надпойменной террасы оз. Задевское (около 1,5 м над водой). Всего вскрыто 112 кв. м при мощности культурного слоя 0,35–0,4 м. Комплекс находок смешанный, вместе с неолитическими материалами встречены отдельные средневековые вещи. В кремневом инвентаре преобладают скребущие изделия, из них — 13 скребков, в основном боковые, а также 2 мысовидные, 3 скобеля, 2 скребущих орудия комбинированной формы. Обнаружена 1 проколка, 2 кремневых ножа на пластинах, 13 ножевидных пластин, 2 обломка черешковых наконечников стрел, обломок лезвия кремневого шлифованного топора, 13 нуклеусов разных размеров, в основном одноплощадочных.

3. Неолитическая керамика представлена 168 экз. и делится на 2 группы. К первой группе относятся обломки типичной гребенчато-ямочной керамики (19 экз.), с примесью песка и дресвы в тесте, толщина стенок около 1,0 см. Диаметр сосудов был не меньше 32 см. Орнаментированы они поясами крупных ямок, нанесенных под углом, и отпечатками намотанного на палочку тонкого шнура.

4. Керамика второй группы пористая, с органическими примесями в тесте. Толщина стенок 0,5–0,7, изредка до 0,9 см. Диаметр сосудов 16–22 см. Венчики обычно слегка отогнуты наружу. Среди пористой керамики 34 фр. — гладкостенные, без орнамента, 42 — штрихованные, 28 — с отпечатками ткани на дощечках, 12 — с орнаментом в виде мелких ямок, 11 — с гребенчатыми отпечатками, 6 — с перекрещенными косопоставленными линиями, 4 — с нарезками, 1 — с мелкими косыми наколами, 1 — с сочетанием гребенки и ямок. Найдено 7 фр. керамики со шнуровым орнаментом, со слегка отогнутыми венчиками. Комплекс находок позволяет датировать поселение концом III и началом II тыс. до н.э.

5. Поселение Плиса 1 расположено на берегу одноименного озера, у д. Плиса Глубокского р-на Витебской обл. Раскопано 176 кв. м. Кроме неолитической, встречена керамика сосницкого типа, железного века и гончарная. Мощность культурного слоя — около 0,4 м. Из кремневых орудий обнаружено 11 скребков, в основном на отщепах и осколках, 3 скобеля, 2 ножа, 4 острия, 1 ретушер, 17 пластин, 2 сечения пластин, 8 нуклеусов аморфной формы.

6. Пористой керамики найдено 144 фр., все они с органической примесью, без следов штриховки. Венчики в основном прямые, некоторые утолщены и косо срезаны. Около 80 фр. не имеет орнамента, 31 — с отпечатками ткани на дощечках, 15 — с более разреженными отпечатками мелкого шнура, 11 — с нарезками, 7 — с ямками и наколами, 7 — с гребенчатыми отпечатками, 3 — орнаментированы кружками, нанесенными трубчатой костью.

7. На соседнем поселении Плиса 1У вскрыто 100 кв. м. Среди кремневого инвентаря выделяются 2 наконечника стрел — треугольный и ромбический. Кроме керамики же-

лезного века и гончарной, найдено 44 фрагмента пористой гладкостенной, из них: 24 - без орнамента, 10 - с параллельными отпечатками мелкого шнура, 5 - мелкие обломки венчиков с "гусеничными" отпечатками на срезах, 4 - с нарезками, 1 - с мелкими наколами. Края венчиков утолщены.

8. Анализ материалов со всех 3 поселений позволяет датировать большую часть неолитических находок концом III тысячелетия до н.э. Пористая керамика из бассейна Дисны несколько отличается от посуды кривинского варианта нарвской культуры и ближе к синхронной керамике восточной Литвы и Латвии.

А. Васкс (Рига)

КЕРАМИКА ВОСТОЧНОЙ ЛАТВИИ В ЭПОХУ ПОЗДНЕЙ БРОНЗЫ И В НАЧАЛЕ ЖЕЛЕЗНОГО ВЕКА (1 ТЫСЯЧЕЛ. ДО Н.Э.)

1. Источником исследования является керамика из городищ Мадаланы, Брикули, Диевукалнс, Кивуткалнс, Клостеркалнс и др., а также из поселений Платеры, Мелдеришки, Кристапини, Ээны и др.

2. На изучаемой территории в I-ом тысячел. до н.э. распространен комплекс, состоящий из штрихованной, гладкостенной и текстильной (в незначительном количестве) керамики.

3. Штрихованная керамика составляет 22-80% всей керамики. Сосуды изготовлены из глины со значительной примесью дресвы, при помощи глиняных лент или жгутов; в юго-восточной Латвии встречен лоскутный налеп. Штриховка поверхности довольно разнообразная, преобладает нерегулярная и неглубокая. Сосуды средней высоты (высотный индекс 0,85-1,20). Они представлены двумя группами горшков. Баночные сосуды встречаются с прямыми (форма 1) и с изогнутыми (форма С) стенками. Преобладают сосуды средних размеров (дустья 16-20 см). Профилированные горшки имеют выпуклое тулово со слабо вы-

раженной (форма С) или с отчетливо выраженной (форма) шейкой. Преобладают сосуды малых размеров (Ø11-15см). Край венчиков сосудов обеих групп закруглен. Количественно преобладает керамика баночных форм. Орнамент встречается редко (до 3,3% всей штрихованной керамики), в нем преобладают ямки, встречаются тычки, насечки, оттиски намотанного на стержень шнура, прочерченные линии. Чаще орнаментировались сосуды формы С.

4. Гладкостенная керамика (20-76% всей керамики) имеет подобную штрихованной керамике технологию изготовления и формы сосудов, с преобладанием баночных. Гладкостенная керамика орнаментировалась реже чем штрихованная (до 1,7% всей гладкостенной керамики). Чаще, чем в штрихованной керамике применялись тычки, прочерченный орнамент, оттиски намотанного шнура, реже встречаются ямки.

5. Текстильная керамика (не более 0,7% всей керамики) распространена преимущественно в северо-восточной части изучаемой территории. Формы сосудов существенно не отличаются от штрихованной и гладкостенной керамики, однако некоторое их своеобразие наблюдается.

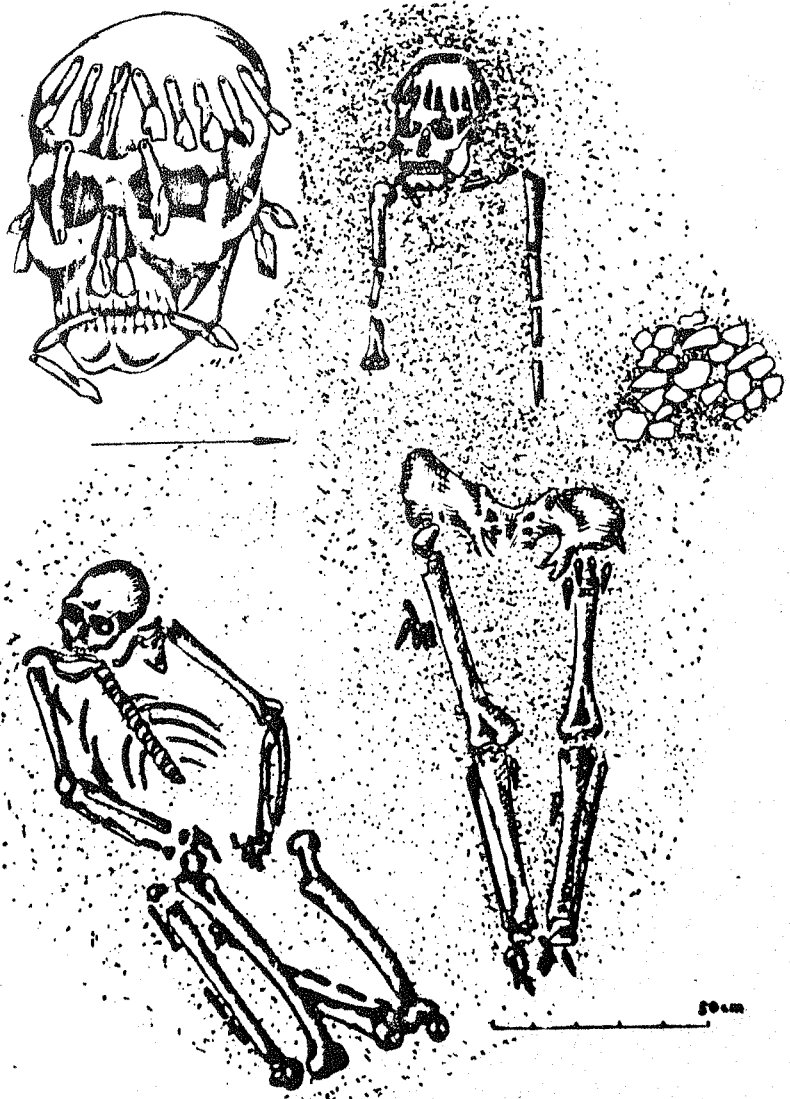
6. Соотношения рассмотренных типов керамики отражают определенные хронологические и территориальные особенности. В сложении последних немалую роль сыграли субстратные традиции.

7. В конце I тысячел. до н.э. ареал этого комплекса керамики сокращается. В юго-восточной Латвии распространяется штрихованная керамика с иными морфологическими особенностями, в северо-восточной части преобладающей становится текстильная и гладкостенная керамика. Старый комплекс керамики сохраняется до начала нашей эры в центральной части Латвии, но и здесь в керамике появляются новые черты, связанные, по-видимому, с влиянием керамики юго-восточной Латвии.

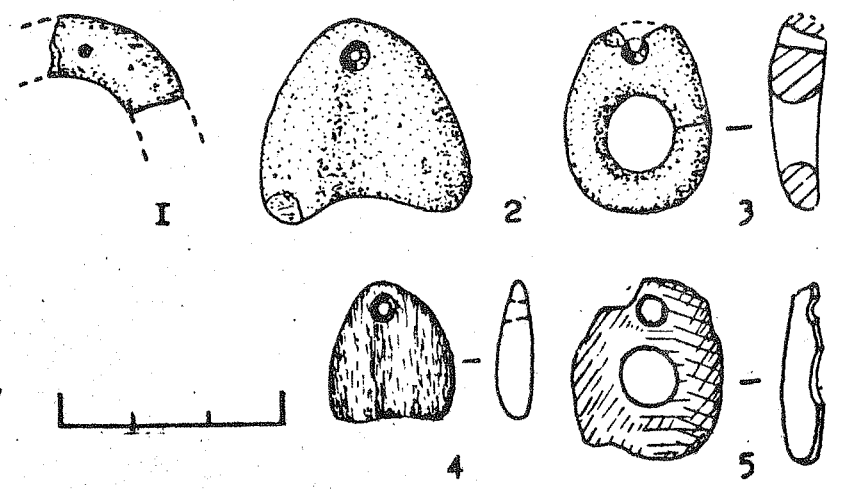
Sutrupinimai

- AKM - Alytaus kraštyros muziejus
- JEM - Lietuvos TSR istorijos ir etnografijos muziejus
- KKM - Kretingos kraštyros muziejus
- KVIM - Kauno valstybinis istorijos muziejus
- LDM - Lietuvos TSR dailės muziejus
- KMN - Nacionalinis muziejus (Krokuva)
- WMN - Nacionalinis muziejus (Varšuva)
- PKI - Paninkų konservavimo institutas
- ŠAM - Šiaulių "Aušros" istorijos ir etnografijos muziejus
- TIM - Trakų istorijos muziejus
- TKM - Telšių kraštyros muziejus
- UKM - Utenos kraštyros muziejus
- VČDM - Valstybinis M.K. Čiurlionio dailės muziejus
- VE - Valstybinis Ermitažas
- PMUM - Rygos miesto ir jūreivystės muziejus

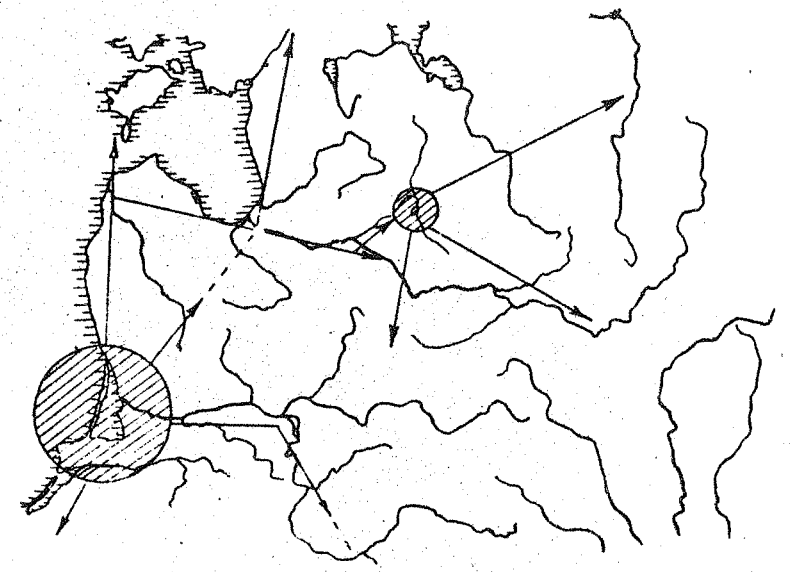
ILIUSTRACIJOS



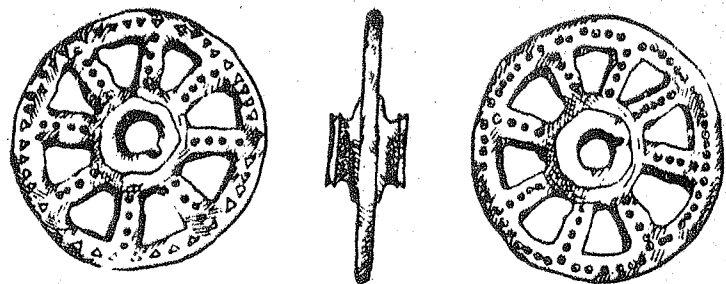
1 pav.



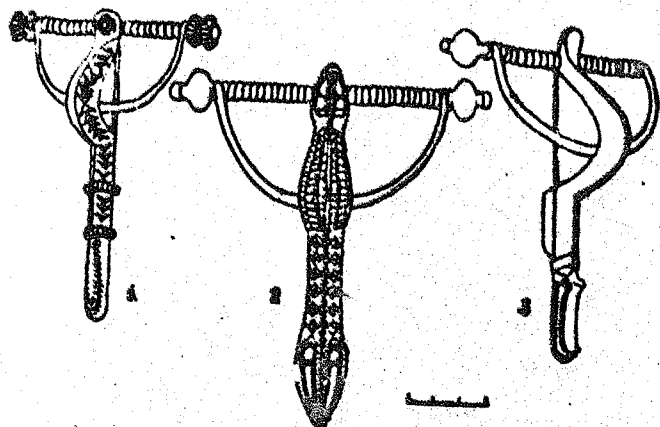
2 pav.



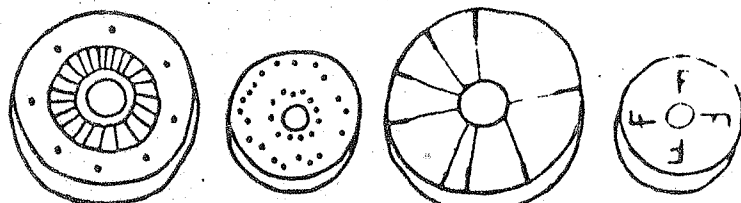
3 pav.



4 pav.



5 pav.



1

2

3

4



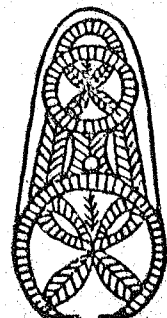
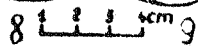
5

6

7

8

9



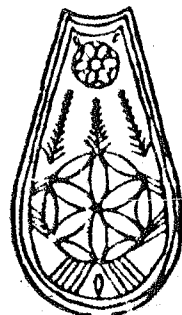
10



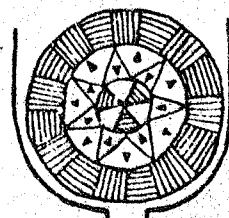
11



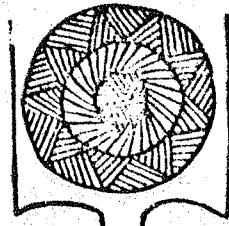
12



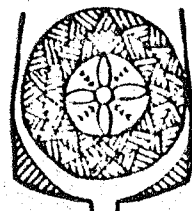
13



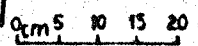
14



15



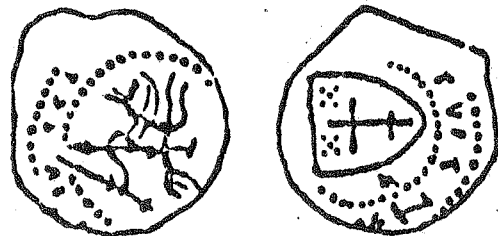
16



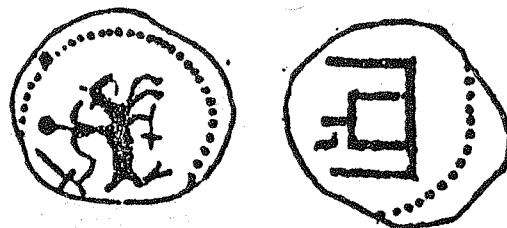
6 pav.



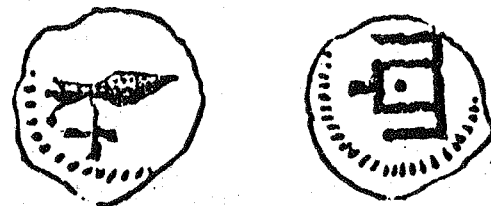
7 pav.



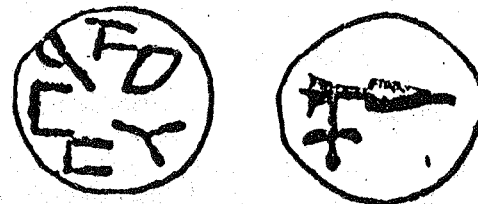
IV



III



II



I

8 pav.

TURINYS

Pratarmė	1
A. Jankevičienė. Šiandieninių muziejų uždaviniai	2
1. Muziejinių kystė	
B. Lukošiuotė. "Aušros" istorijos ir etnografijos muziejaus archeologinė ekspozicija	5
V. Ruzas. Numizmatika IEM 2 salės ekspozicijoje	6
E. Gričiuvienė. Akmens amžiaus ekspozicija LTSR istorijos ir etnografijos muziejuje	9
N. Antušaitė, E. Spudytė. Archeologijos ir numizmatikos fondai Telšių kraštotyros muziejuje	12
S. Biečiauskas. Šiaulių "Aušros" muziejaus monetų lobiai	14
D. Butkus. Kretingos kraštotyros muziejaus monetų lobiai	17
A. Butrimas. Kaulo bei rago dirbinių konservavimas LTSR istorijos ir etnografijos muziejuje	18
R. Paškevičius. Ekspонатų apsauga nuo žalojančio poveikio LTSR istorijos ir etnografijos muziejuje	20
N. Černiavskij, N. Zdanovič. Archeologinių kasinėjimų medžiagos paruošimas muziejui	22
M. Eiche. Faleristikos kolekcijos mokslinio tyrimo ir sisteminimo principai Rygos miesto istorijos ir jūreivystės muziejuje	23

2. Archeologija	
A. Butrimas. Neolito kapai iš Donkalnio (Telšių raj.)	26
A. Girininkas. Pirmieji gintaro keliai rytų Europą	28
B. Salatkienė. Kalnelių (Šiaulių raj.) II-IV a. pilkapiai	29
V. Kazakevičius. Žalvarinis ratelis iš Plinkaigalio (Kėdainių raj.)	31
K. Rickevičiūtė. Retos segės iš Lazdininkų (Kretingos raj.)	33
L. Murnikaitė. Gintaro dirbiniai Lazdininkų (Kretingos raj.) kapinyne	34
A. Blūjienė. Alinkos-Raistinės (Trakų raj.) pilkapiai	36
E. Svetikas. Didžiasalio (Lazdijų raj.) kapinynas	37
K. Mikaila, G. Vaitkevičius. Kai kurie Vilniaus XVI-XVII a. raudono molio plokšnių keramikos tyrimai	38
A. Kuncevičius. Dėl akmenų smailiadugių dubenimis paskirties	41
A. Čepaitienė. Verpimo įrankių ornamentikos problemos	42
V. Ksenzov. Naujas mezolitinis paminklas netoli Krasnovkos kaimo (Svetlogorsko raj.) prie Berezinos upės	45
E. Zaikovskij. Neolitinių gyvenviečių tyrinėjimai Dysnos upės baseine	46
A. Vasks. Rytų Latvijos keramika vėlyvajame žalvario ir ankstyvajame geležies amžiuje (I tūkst. pr.m.e.)	48

A. Radinš. Pilkapių laidojimo papročiai Rytų Latvijoje II tūkst. I-je pusėje (pagal Rezeknės raj. medžiagą)	50
3. Numizmatika	
R. Senapėdis. Šiaulių kaimo (Širvintų raj.) Prahos grašių lobis	53
V. Aleksiejūnas. Pirmosios lietuviškos kaltinės monetos	56
E. Svetikas. XVI-XVII amžių monetos Liepalingio (Lazdijų raj.) senkapiuose ...	58
E. Ivanauskas. Seredžiaus numizmatinė medžiaga (XVI-XIX a.pr.)	60
R. Klimavičius. Pirmasis Lietuvos-Lenkijos valstybės ordinas	62
E. Rimša. Radvilų karstų Kėdainiuose identifikavimo klausimu	63
Š. Bektenejev. Piniginė apyvarta šiaurės-rytų Baltarusijos teritorijoje (XIII-XIV a.a.)	66
Sutrupinimai	68
Ilustracijos	69

СОДЕРЖАНИЕ

Предисловие	1
А. Янкявичене. Задачи современных музеев	2
1. Музееведение	
Б. Лукошюте. Археологическая экспозиция в музее истории и этнографии "Аушра"	5
В. Рузас. Нумизматика в отделе экспозиции феодального общества Литвы (11 зал музея истории и этнографии ЛитССР)	6
Э. Гришовене. Экспозиция каменного века в музее истории и этнографии Литовской ССР	9
Н. Антушайте, Е. Спудите. Фонды археологии и нумизматики в Тельшяйском краеведческом музее	12
С. Беяускас. Монетные клады в Шяуляйском музее "Аушра"	14
Д. Буткус. Монетные клады в Кретингском краеведческом музее	17
А. Бутримас. Консервация изделий из кости и рога в музее истории и этнографии Литовской ССР	18
Р. Пашкявичюс. Охрана экспонатов от негативного воздействия света в музее истории и этнографии Литовской ССР	20
Н. Чернявский, Н. Зданович. Опыт подготовки в музеефикации материалов археологических раскопок	22
М. Эйхе. Принципы научного исследования и систематизации коллекции фалеристики музея истории	
г. Риги и мореходства	23

2. Археология

А. Бутримас. Неолитические погребения в Донкалнис (Тельшяйский р-он).....	26
А. Гирининкас. Первые пути янтаря в Восточную Европу	28
Б. Салаткене. Курганы 11-1У в.в. в Калняляй (Шяуляйский р-он)	29
В. Казакялячюс. Бронзовый колесик из могильника Плинкайгалис (Кедайняйский р-он)	31
К. Ришкявичюте. Редкие фибулы из могильника Лаздиянкай (Крётингский р-он)	33
Л. Муршкайте. Янтарные изделия в мужских погребениях из могильника Лаздиянкай (Крётингский р-он)	34
А. Елюене. Курганы Алинкос-Райстинес (Тракайский р-он)	36
Е. Святикас. Могильник в Диджясалис (Лаздияйский р-он)	37
К. Микайла, Г. Вайткавичюс. Некоторые исследования Вильнюсской красноглинистой тонкостенной керамики ХУ1-ХУП в.в.	38
А. Кунцевичюс. О назначении остродонных камней с тазообразной выемкой	41
А. Чяпайтене. Проблемы орнаментики прядильных инструментов	42
В.П. Ксензов. Новый памятник эпохи мезолита у д. Красновка Светлогорского р-на) на Березине	45
Э.М. Зайковский. Раскопки неолитических поселений в бассейне р. Дисны	46
А. Вакс. Керамика Восточной Латвии в эпоху поздней бронзы и в начале железного века (1 тысяч до н.э.)	48
А. Радиньш. Курганный погребальный обряд в Восточной Латвии в первой половине 11 тысяч н.э.	50

3. Нумизматика

Р. Сянапедис. Клад Пражских грошей из д. Шяуляй (Ширвинтский р-он)	53
--	----

В. Аляксёюнас. Первые чеканные монеты Литвы	56
Э. Святикас. Монеты (ХУ1-ХУП в.в. в погребениях могильника Лейпалингис (Лаздияйский р-он)	58
Э. Иванушас. Нумизматический материал из Сярджюс (ХУ1-нач. Х1Хв.в.)	60
Р. Климавичюс. Первый орден Литовско-Польского государства	62
Э. Римша. К вопросу идентификации гробов Радзивилов в Кедайняй	63
Ш.И. Бектенеев. Денежное обращение на территории Северо-восточной Белоруссии (ХШ-Х1У в.в.)	66
Сокращения	68
Иллюстрации	69

Ats. redaktorė A. Jankevičienė
Redaktorė R. Rimantienė

Archeologinės ir numizmatinės medžiagos
komplektavimas ir konsekvavimas

Pasirašyta spausdinti

Tiražas 500 egz. Kaina 0,80 rb.

Spaudė Motiejaus Šumausko sp. Vilniuje, Straz-
delio 1

Užsak. Nr. 549 5 sp. lankai