

Kapai datuoti III-II tūkst. pr.m.e. riba, o kai kurie iš jų - gal ir II tūkst. pr.m.e. pirmaisiais šimtmečiais. Tai baltų susidarymo epocha, kurioje ryškus dviejų ūkio formų - pasisavinamojo ir gamybinio, dviejų pasaulėvaizdžių - medžiotojų-žvejų ir žemdirbių-gyvulių augintojų susidūrimas.

A. Girininkas (Vilnius)

PIRMIEJI GINTARO KELIAI Į RYTŲ EUROPA

1. Neolite baltiškojo gintaro žaliava ir dirbiniai buvo plačiai paplitę Rytų Pabaltijyje. Lietuvoje jų iki šiol žinoma devyniose tyrinėtose Lietuvos pajūrio vietovėse: Būtingės, Šventosios (Palangos miestas) gyvenvietėse, Kalnuvėnuose, Priekulėje (Klaipėdos raj.), Meškos galvos, Alksnynės, Juodkrantės, Pervalkos, Nidos (Neringos miestas) ir Margių (Varėnos raj.) gyvenvietėse jie buvo pagaminti vietoje. Pastaruoju metu tyrinėtose Rytų Lietuvos vidurinio ir vėlyvojo neolito gyvenvietėse prie Kretuono ežero - Žemaitiškės 1-oje, Žemaitiškės 2-oje (Švenčionių raj.) - irgi aptikti trys gintariniai dirbiniai: du kabučiai (širdinis ir aštuoniukės formos) ir grandis (pav. 2:1-3), o žaliavos nerasta. Jų formos visiškai skiriasi nuo aptinkamų Vakarų Lietuvoje. Tuo tarpu Rytų Latvijoje, Lubanos ežero baltiškojo gintaro apdirbimo centre, šio tipo dirbiniai buvo plačiai žinomi. Iš ten, be abejo, jie plito ir į Rytų Lietuvą.

2. Ypatingos reikšmės gintaro prekybai vidurinio ir vėlyvojo neolito laikotarpiu turėjo

Dauguvos upė ir jos baseinas. Panašių į Lubanos apyežerio gyvenviečių gintaro dirbinių randama ir Dauguvos aukštupyje: Usviatų gyvenvietėje (Pskovo sr.), Krivinos durpyne (Baltarusijos TSR).

3. Vėlyvosios Narvos kultūros gyventojai iš Baltijos pajūrio gabendavosi ne dirbinius, o žaliavą. Tą rodo ne tik didelis gintaro žaliavos kiekis Lubanos apyežerio gyvenvietėse, bet ir gintarinių dirbinių formos, perimtos iš kaulinių papuošalų, aptinkamų ne tik Rytų Latvijos, bet ir Rytų Lietuvos teritorijoje (pav. 2:4-5).

4. Viduriniame ir vėlyvajame neolite Lietuvos teritorijoje Narvos kultūros gyventojai naudojami gintaro dirbiniais, plintančiais iš dviejų gintaro apdirbimo centrų: pietryčių Baltijos pajūrio ir Lubanos žemumos (pav. 3). Šie gintaro apdirbimo centrai priklausė skirtingoms prabaltų formavimosi sritims: pirmasis - vakarinei, antrasis - rytinei.

B. Salatkienė (Šiauliai)

KALNELIŲ (ŠIAULIŲ RAJ.) M.E. II-IV A. PILKAPIAI

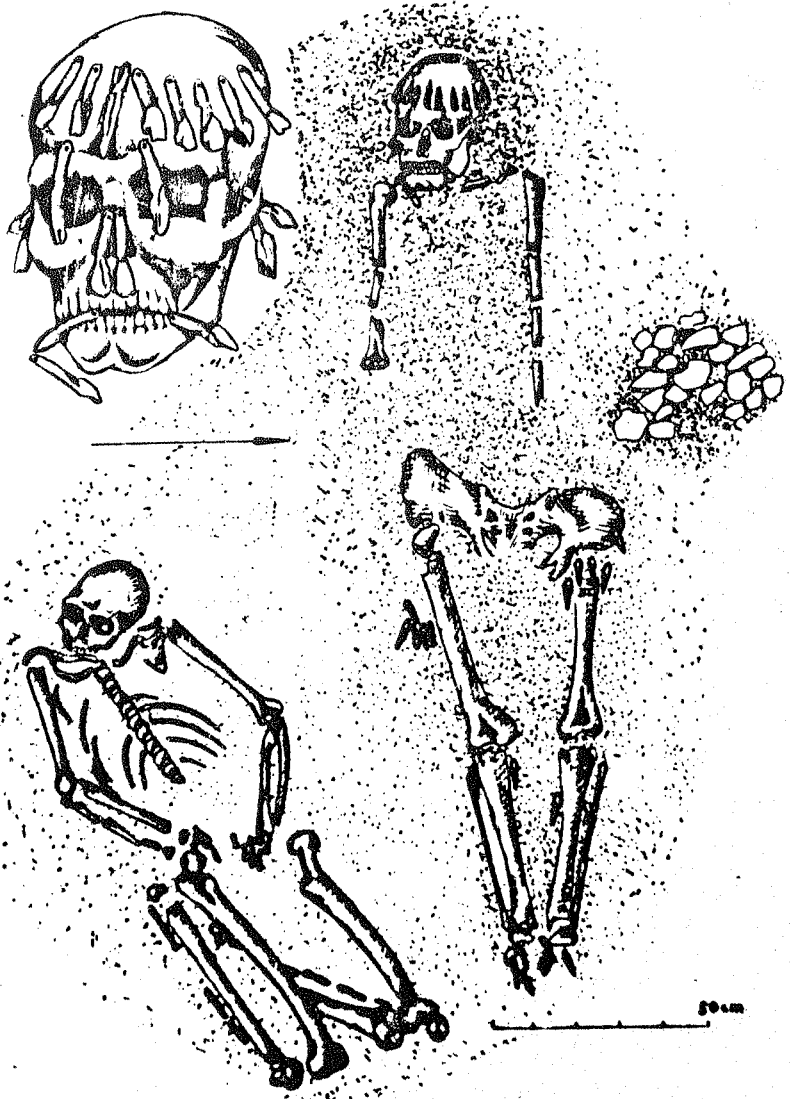
1. Kalnelių pilkapiai atrasti 1982 m. rudenį, tiesiant kelią, tarp plento Šiauliai-Kuršėnai ir geležinkelio Šiauliai-Klaipėda, į pietus nuo Kužių miestelio. Pilkapiams grėsė suardymas, todėl "Aušros" muziejus 1982.XI,29 - XII. 10 d. skubiai atliko archeologinius tyrinėjimus.

2. Jie buvo smėlio kalvelėje, kurios išlikę tik rytinis ir dalis pietinio šlaito, didžioji dalis suardyta, išliko tik dalis prie senųjų kaimo kapinaičių, kadaise aptvertų tvora, apaugusių alks-

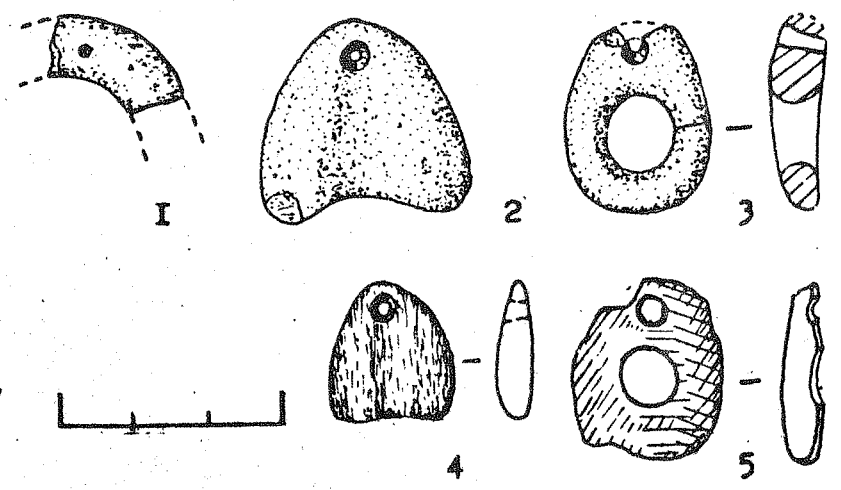
Sutrupinimai

AKM	- Alytaus kraštotyros muziejus
JEM	- Lietuvos TSR istorijos ir etnografijos muziejus
KKM	- Kretingos kraštotyros muziejus
KVIM	- Kauno valstybinis istorijos muziejus
LDM	- Lietuvos TSR dailės muziejus
KMN	- Nacionalinis muziejus (Krokuva)
WMN	- Nacionalinis muziejus (Varšuva)
PKI	- Paninklų konservavimo institutas
ŠAM	- Šiaulių "Aušros" istorijos ir etnografijos muziejus
TIM	- Trakų istorijos muziejus
TKM	- Telšių kraštotyros muziejus
UKM	- Utenos kraštotyros muziejus
VČDM	- Valstybinis M.K. Čiurlionio dailės muziejus
VE	- Valstybinis Ermitažas
PMUM	- Rygos miesto ir jūreivystės muziejus

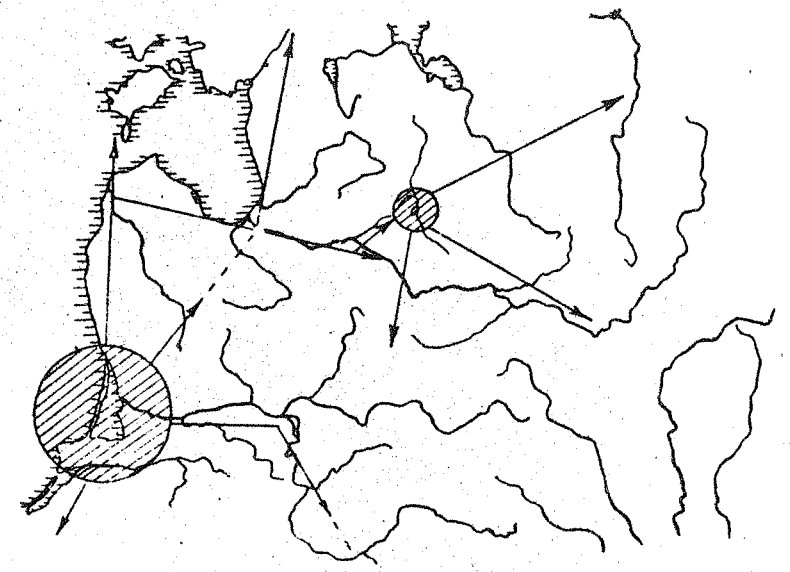
ILIUSTRACIJOS



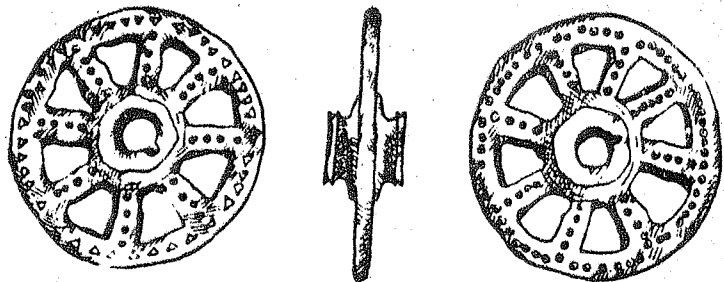
1 pav.



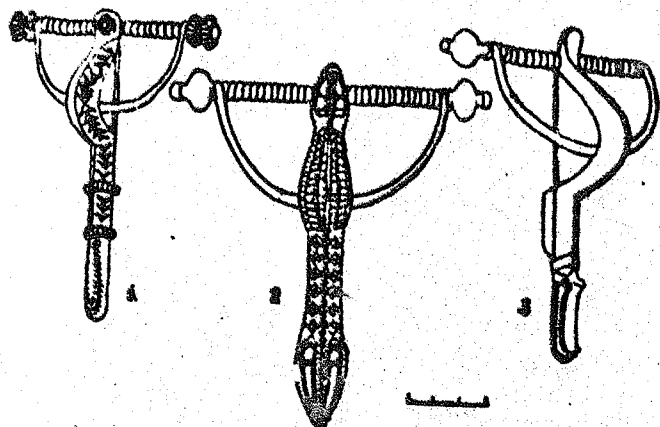
2 pav.



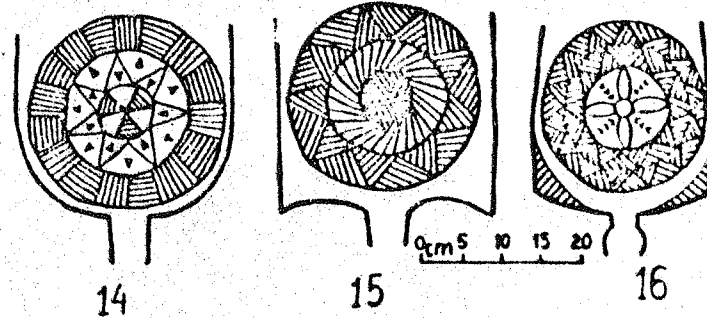
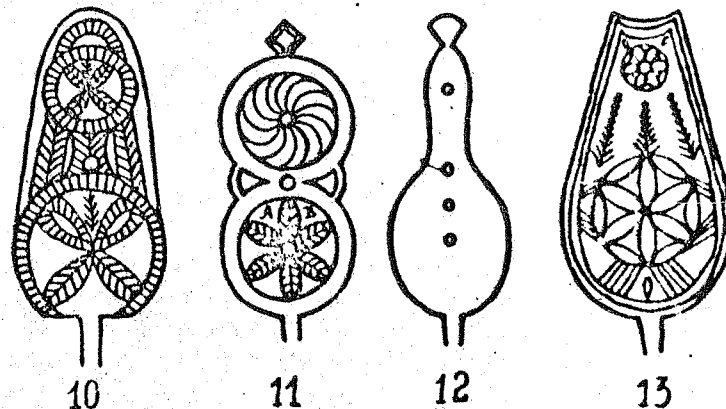
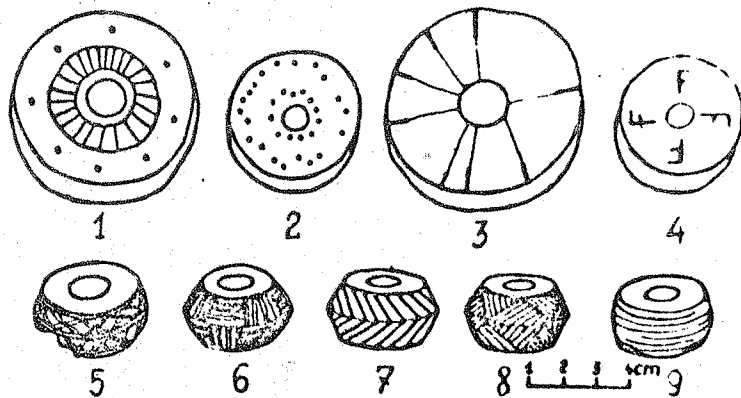
3 pav.



4 pav.



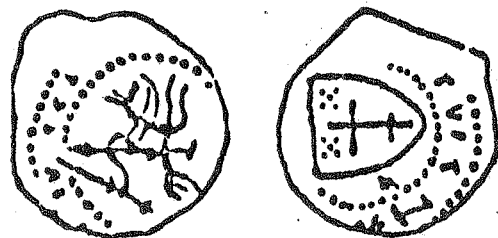
5 pav.



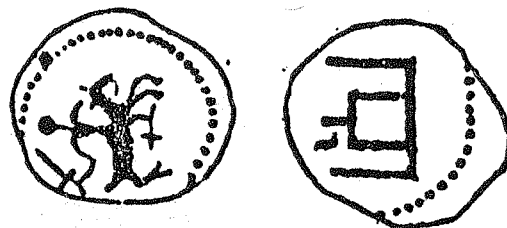
6 pav.



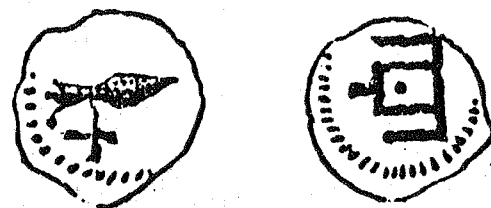
7 pav.



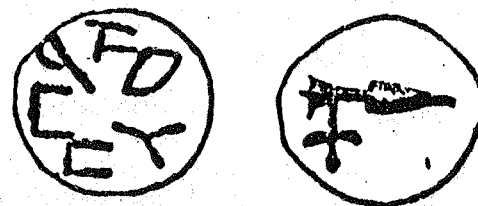
IV



III



II



I

8 pav.

TURINYS

Pratarmė	1
A. Jankevičienė. Šiandieninių muziejų uždaviniai	2
1. Muziejininkystė	
B. Lukošiuotė. "Aušros" istorijos ir etnografijos muziejaus archeologinė ekspozicija	5
V. Ruzas. Numizmatika IEM 2 salės ekspozicijoje	6
E. Gričiuvienė. Akmens amžiaus ekspozicija LTSR istorijos ir etnografijos muziejuje	9
N. Antušaitė, E. Spudytė. Archeologijos ir numizmatikos fondai Telšių kraštotyros muziejuje	12
S. Biečiauskas. Šiaulių "Aušros" muziejaus monetų lobiai	14
D. Butkus. Kretingos kraštotyros muziejaus monetų lobiai	17
A. Butrimas. Kaulo bei rago dirbinių konservavimas LTSR istorijos ir etnografijos muziejuje	18
R. Paškevičius. Ekspонатų apsauga nuo žalojančio poveikio LTSR istorijos ir etnografijos muziejuje	20
N. Černiavskij, N. Zdanovič. Archeologinių kasinėjimų medžiagos paruošimas muziejui	22
M. Eiche. Faleristikos kolekcijos mokslinio tyrimo ir sisteminimo principai Rygos miesto istorijos ir jūreivystės muziejuje	23

2. Archeologija	
A. Butrimas. Neolito kapai iš Donkalnio (Telšių raj.)	26
A. Girininkas. Pirmieji gintaro keliai rytų Europą	28
B. Salatkienė. Kalnelių (Šiaulių raj.) II-IV a. pilkapiai	29
V. Kazakevičius. Žalvarinis ratelis iš Plinkaigalio (Kėdainių raj.)	31
K. Rickevičiūtė. Retos segės iš Lazdininkų (Kretingos raj.)	33
L. Murnikaitė. Gintaro dirbiniai Lazdininkų (Kretingos raj.) kapinyne	34
A. Blūjienė. Alinkos-Raistinės (Trakų raj.) pilkapiai	36
E. Svetikas. Didžiasalio (Lazdijų raj.) kapinynas	37
K. Mikaila, G. Vaitkevičius. Kai kurie Vilniaus XVI-XVII a. raudono molio plokšnių keramikos tyrimai	38
A. Kuncevičius. Dėl akmenų smailiadugiškais dubenimis paskirties	41
A. Čepaitienė. Verpimo įrankių ornamentikos problemos	42
V. Ksenzov. Naujas mezolitinis paminklas netoli Krasnovkos kaimo (Svetlogorsko raj.) prie Berezinos upės	45
E. Zaikovskij. Neolitinių gyvenviečių tyrinėjimai Dysnos upės baseine	46
A. Vasks. Rytų Latvijos keramika vėlyvajame žalvario ir ankstyvajame geležies amžiuje (I tūkst. pr.m.e.)	48

A. Radinš. Pilkapių laidojimo papročiai Rytų Latvijoje II tūkst. I-je pusėje (pagal Rezeknės raj. medžiagą)	50
3. Numizmatika	
R. Senapėdis. Šiaulių kaimo (Širvintų raj.) Prahos grašių lobis	53
V. Aleksiejūnas. Pirmosios lietuviškos kaltinės monetos	56
E. Svetikas. XVI-XVII amžių monetos Liepalingio (Lazdijų raj.) senkapiuose ...	58
E. Ivanauskas. Seredžiaus numizmatinė medžiaga (XVI-XIX a.pr.)	60
R. Klimavičius. Pirmasis Lietuvos-Lenkijos valstybės ordinas	62
E. Rimša. Radvilų karstų Kėdainiuose identifikavimo klausimu	63
Š. Bektenejev. Piniginė apyvarta šiaurės-rytų Baltarusijos teritorijoje (XIII-XIV a.a.)	66
Sutrupinimai	68
Ilustracijos	69

СОДЕРЖАНИЕ

Предисловие	1
А. Янкявичене. Задачи современных музеев	2
1. Музееведение	
Б. Лукошюте. Археологическая экспозиция в музее истории и этнографии "Аушра"	5
В. Рузас. Нумизматика в отделе экспозиции феодального общества Литвы (11 зал музея истории и этнографии ЛитССР)	6
Э. Гришовене. Экспозиция каменного века в музее истории и этнографии Литовской ССР	9
Н. Антушайте, Е. Спудите. Фонды археологии и нумизматики в Тельшяйском краеведческом музее	12
С. Беяускас. Монетные клады в Шяуляйском музее "Аушра"	14
Д. Буткус. Монетные клады в Кретингском краеведческом музее	17
А. Бутримас. Консервация изделий из кости и рога в музее истории и этнографии Литовской ССР	18
Р. Пашкявичюс. Охрана экспонатов от негативного воздействия света в музее истории и этнографии Литовской ССР	20
Н. Чернявский, Н. Зданович. Опыт подготовки в музеефикации материалов археологических раскопок	22
М. Эйхе. Принципы научного исследования и систематизации коллекции фалеристики музея истории	
г. Риги и мореходства	23

2. Археология

А. Бутримас. Неолитические погребения в Донкалнис (Тельшяйский р-он).....	26
А. Гирининкас. Первые пути янтаря в Восточную Европу	28
Б. Салаткене. Курганы 11-1У в.в. в Калняляй (Шяуляйский р-он)	29
В. Казакялячюс. Бронзовый колесик из могильника Плинкайгалис (Кедайняйский р-он)	31
К. Ришкявичюте. Редкие фибулы из могильника Лаздиянкай (Кретингский р-он)	33
Л. Муршкайте. Янтарные изделия в мужских погребениях из могильника Лаздиянкай (Кретингский р-он)	34
А. Елюене. Курганы Алинкос-Райстинес (Тракайский р-он)	36
Е. Святикас. Могильник в Диджясалис (Лаздияйский р-он)	37
К. Микайла, Г. Вайткавичюс. Некоторые исследования Вильнюсской красноглинистой тонкостенной керамики ХУ1-ХУП в.в.	38
А. Кунцевичюс. О назначении остродонных камней с тазообразной выемкой	41
А. Чяпайтене. Проблемы орнаментики прядильных инструментов	42
В.П. Ксензов. Новый памятник эпохи мезолита у д. Красновка Светлогорского р-на) на Березине	45
Э.М. Зайковский. Раскопки неолитических поселений в бассейне р. Дисны	46
А. Вакс. Керамика Восточной Латвии в эпоху поздней бронзы и в начале железного века (1 тысяча до н.э.)	48
А. Радиньш. Курганный погребальный обряд в Восточной Латвии в первой половине 11 тысяч н.э.	50

3. Нумизматика

Р. Сянапедис. Клад Пражских грошей из д. Шяуляй (Ширвинтский р-он)	53
--	----

В. Аляксёюнас. Первые чеканные монеты Литвы	56
Э. Святикас. Монеты (ХУ1-ХУП в.в. в погребениях могильника Лейпалингис (Лаздияйский р-он)	58
Э. Иванушас. Нумизматический материал из Сярджюс (ХУ1-нач. Х1Хв.в.)	60
Р. Климавичюс. Первый орден Литовско-Польского государства	62
Э. Римша. К вопросу идентификации гробов Радзивилов в Кедайняй	63
Ш.И. Бектенеев. Денежное обращение на территории Северо-восточной Белоруссии (ХШ-Х1У в.в.)	66
Сокращения	68
Иллюстрации	69

Ats. redaktorė A. Jankevičienė
Redaktorė R. Rimantienė

Archeologinės ir numizmatinės medžiagos
komplektavimas ir konsekvavimas

Pasirašyta spausdinti

Tiražas 500 egz. Kaina 0,80 rb.

Spaudė Motiejaus Šumausko sp. Vilniuje, Straz-
delio 1

Užsak. Nr. 549 5 sp. lankai