

REAPÉDOS PLIS

Zinių apie pilį apžvalga. Klaipėdos pilies istorija skiriasi nuo kitų Lietuvos pilių istorijos. Ją 1252 m. pastatė tuo metu Lietuvą bandę pavergti kalavijuočiai, arba Livonijos ordinas, ir Kuršo vyskupas. Jų rankose pilis išbuvo apie 75 metus. Nuo 1328 m. beveik 200 metų ji perėjo kryžiuočių nuosavybėn, o vėliau tapo viena iš Prūsijos tvirtovių. Tai beveik vienintelė Lietuvos teritorijoje priešų pastatyta pilis, kuri per visą ilgą atkaklių kovų laikotarpį išsilaikė jų rankose, nors kelis kartus buvo apgriauta ar sudeginta. Kitos kryžiuočių ar kalavijuočių Nemuno pakrantėse, ties Jurbarku, Skirsnemune, Veliuona, Seredžiumi ar net Kauru (Georgenburg, Friedenburg, Bayernburg, Marienburg, Christmemel, Gotteswerder, Ritterswerder, Marienwerder, Königsburg ir kitos), pastatytos pilys testovėdavo po keletą ar keliolika metų. Jos buvo nuolat puolamos ir, pirmai progai pasitaikius, sunaikinamos; kartais puolimų nuvarginta ir pati kryžiuočių įgula pilį sugriaudavo. Pastatytoji Livonijos ordino Klaipėdos pilis išvengė tokio likimo, bet nesuvaidino ir jai skirto vaidmens.

Pilis buvo pastatyta labai svarbioje strateginiu požiūriu vietoje — ties Danės (Dangės-Akmenos) žiotimis beveik prie Kuršių nerijos šiaurinio galo; pilies įgula kontroliavo įplaukimą į Kuršių marias, Dangę, Miniją, Nemuną ir jo intakus. Taip buvo uždarytas prekybos kelias iš Lietuvos į Baltijos jūrą, į Gotlandą ir kitus Skandinavijos kraštus. Klaipėda turėjo ne tik atkirsti lietuvius nuo svarbiausių prekybos centrų Baltijos jūros pakrantėse, bet ir tapti svarbia tvirtove ekspansijai. Iš jos buvo tikimasi pavergti, be pietinio

Kuršo, Žemaitiją ir skalvių bei nadruvių žemes, į kurias tuo metu kalavijuočiai reiškė pretenzijų. Šalia pilies numatomas nemažas plotas miestui, kuris, panašiai kaip Ryga Livonijoje, turėjo virsti visos pavergtos vakarinės Lietuvos dalies ir Kuršo amatų bei prekybos centru. Klaipėda turėjo būti šios teritorijos ekonominis, politinis ir religinis branduolys. Todėl pilyje numatoma komtūro rezidencija, šalia pilies — vieta Kuršo vyskupo rūmams, dvarui, ir kapitulai; čia privalėjo iškilti Kuršo vyskupijos katedra ir pinigų kalykla. Nuo Klaipėdos pilies, iškilusios netoli Danės žiočių, turėjo priklausyti Livonijos ordino ir Kuršo vyskupo planų Lietuvos atžvilgiu pasisiekimas.

Kaip atrodė Klaipėdos pilis? Kokio ji dydžio? Kaip ji keitėsi per tuos kelis šimtmečius, kaip ji buvo pritaikoma tobulėjančiai karinei technikai? Į šiuos ir daugelį kitų pilies istorijos klausimų tikslų atsakymų dar neturime; iš viso šios pilies istoriją dar labai mažai nežinome.

Tai ne atsitiktinumas — taip yra dėl kelių priežasčių. Pirmiausia pilies griuvėsiai dar XIX a. pirmojoje pusėje beveik visiškai išnyko nuo žemės paviršiaus — buvo nugriauti, o pamatų dalys atsidūrė po žeme ir XX a. pradžios tyrinėtojams tapo neprieinamos. Archyviniai duomenys apie pilį išblaškyti: dalis jų buvo Klaipėdos miesto archyve, kiti — įvairiuose Karaliaučiaus (dab. Kaliningrado), Dancigo, Berlyno archyvuose. Be to, ji pastatyta Livonijos ordino ir Kuršo vyskupo ir tik vėliau atiteko kryžiuočiams. Todėl Livonijos pilių tyrinėtojai apie šią pilį dažniausiai tik užsimena, laikydami ją kryžiuočių, o kryžiuočių pilių tyrinėtojai — priskiria ją Livonijai.

Tokiu būdu Klaipėdos pilis iki šio neturi savo istoriko. Daugumas archyvuose buvusių planų ir kitų duomenų tebėra neskelbti. Todėl šiandien žinome tik kai kuriuos šios pilies istorijos faktus, daugelis jos istorijos klausimų tebėra nuodugniau neišaiškinti, ginčytini, dažnai dar tik spėjami, beveik nieko nežinome taip pat ir apie Klaipėdos pilies architektūrą.

Bene pirmasis žiupsnelį žinių apie buvusią Klaipėdos pilį paskelbė architektūros istorikas A. Beticheris enciklopedinio pobūdžio darbe apie Prūsijos—Lietuvos architektūros paminklus¹. Jo žinios apie Klaipėdos pilį apsiribojo paskelbtų XIII—XIV a. dokumentų faktais bei 1821 m. duomenimis apie išlikusią pilies griuvėsių dalį. Tekstą papildė iš Guisės paimtas Klaipėdos miesto planelis, kuriame matoma ir pilis, bet jos užstatymas — planas — ne visai suprantamas. Planelį A. Beticheris datavo 1768 m. ir, juo remdamasis, pilį laikė buvusią keturių korpusų su kampiniais bokštais bei kiemu viduje.

Sekančiais metais Klaipėdos pilies istorijai keletą puslapių paskyrė Livonijos pilių istorijos tyrinėtojas K. Levis of Menaras, apžvelgdamas Kuršo komturų pilių istoriją². Trūkstant šaltinių, jis tik konstatavo, kad Klaipėdos pilis buvo pavadinta Memelburgu, iškreipus Nemuno pavadinimą (sąsiauris tarp Kuršių nerijos galo ir sausumos laikomas Nemuno žiotimis), ir pastatyta

labai svarbioje strateginiu požiūriu vietoje. Tačiau pilies statybos pradžia jam buvo ne visai aiški. Be Livonijos ordino aktuose ir kronikoje esančių faktų apie Klaipėdos pilies įkūrimo datą, K. Levis of Menaras kartoja M. Tepeno spėjimą, kad pirmoji Livonijos ordino pilis Klaipėdoje galėjusi būti pastatyta dar 1249—1251 m.³, o naują pradėta statyti 1252 ar 1253 m. ir minima jau kaip komtūro pilis. K. Levis of Menaras nekelia jokie pilies statybos ar perstatymų klausimo, apsiriboja tik pilies priklausomybės Livonijos ir Prūsijos ordinams nušvietimu bei istoriko J. Foigto sudaryto Klaipėdos komturų sąrašo papildymu. Pačią pilį jis apibūdina labai trumpai, iš esmės pakartodamas A. Beticherio nuomonę, kad ji turėjo būti konvento tipo — tai yra keturių korpusų apie vidinį kvadratinį kiemą, su bokštais išoriniuose kampuose. Kartu jis pažymi, kad Ch. Hartknocho 1684 m. paskelbtame Klaipėdos miesto piešinyje matyti tik pylimo apsuptos tvirtovės stogai ir vienas didesnis bokštas, o kvadratinis konvento pastatas piešinyje neišsiskiria. Savo rašinį K. Levis of Menaras užbaigia nurodymu, kad paskutinieji Klaipėdos pilies pastatai buvo nugriauti 1815—1821 m. ir tik pilies pamatų atkasimas galėtų duoti tikslesnį pastatų vaizdą.

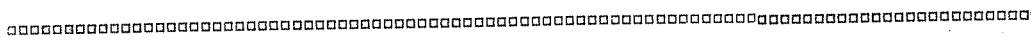
Žymiai daugiau žinių iš pilies istorijos surinko ir paskelbė J. Zembrickis, rašydamas Klaipėdos

rei Memelburg, — Sitzungsberichte der Kurländischen Gesellschaft für Litteratur und Kunst, Mitau, 1896, p. 43—45.

³ M. Toeppen, Historisch-comparative Geographie von Preußen, Gotha, 1858, p. 222.

¹ Adolf Boetticher, Die Bau- und Kunstdenkmäler in Litauen, Königsberg, 1895, p. 85.

² Karl von Löwis of Menar, Zur Baugeschichte der Komtureien des Deutschen Ordens in Kurland, 3. Die Komtu-



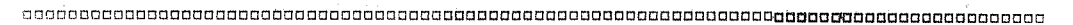
miesto istoriją⁴. Jis plačiai panaudojo seniausius paskelbtus dokumentus,—1252 m. liepos 29 d. ir 1253 (ar 1254) m. vasario 8 d. bei vėlesnius Klaipėdos pilies ir miesto statybos ir dalybų tarp Kuršo vyskupo ir Livonijos ordino aktus, vėlesnę literatūrą ir kai kuriuos duomenis iš Klaipėdos miesto archyvo. Tačiau pagrindinis jo dėmesys buvo skirtas miestui, o ne piliai. Todėl J. Zembrickio darbe randame tik dalelę svarbesnių pilies istorijos faktų iš XVII—XIX a., kai vyko paskutinieji jos perstatymai ir pastatų nugriovimas. Jis pirmasis sumini kai kuriuos XVIII a. Klaipėdos planus, kuriuose yra ir pilies pastatai, pakartotinai paskelbia Ch. Hartknocho 1684 m. paskelbtąjį Klaipėdos piešinį ir pirmasis pateikia gana detalią leitenanto Reksijaus 1768 m. sudaryto Klaipėdos miesto plano dalies kopiją, kurioje matome pilį ir jos aplinką. Tai bene pirmas paskelbtas aiškus, nors ir vėlyvas, tebestovėjusios pilies planas⁵.

XX a. pradžioje Klaipėdos miesto istorijos klausimais diskutiją su J. Zembrickiu pradėjo E. Curkalovskis. Pastarojo nuomone, nepaisant Livonijos ordino ir Kuršo vyskupo, o vėliau kryžiuočių pastangų ir norų, Klaipėda miestu tapo ir ūkinės reikšmės įgavo tik nuo XVI a. pra-

džios. Šiam savo teiginiui paremti E. Curkalovskis panaudojo daug Karaliaučiaus archyvuose buvusios medžiagos. Savo straipsniuose jis plačiau sustojo ir prie pilies pastatymo datos, jos topografinės padėties, iškėlė naujų faktų apie pilį ir jos aplinką XV—XVII a., pirmasis nurodė, kad pilis buvo labai perstatyta XVI a. pirmojoje pusėje ir viduryje. Iš jo straipsnių matyti, kad Karaliaučiaus ir kituose archyvuose tuo metu buvo daug įvairios medžiagos Klaipėdos pilies istorijai, kuri plačiau nepanaudota (minimi net trys XV a. Klaipėdos pilies inventoriai, XVII a. pradžios bei 1705 m. planai ir kita medžiaga)⁶.

Apie Klaipėdos pilį užsimenama ir kai kuriuose kituose darbuose. Pavyzdžiui, R. Mejerio kraštotyrimo pobūdžio knygutėje paskelbtos žinutės apie radinius, ardant XIX a. pilies pastatų pamatus⁷. K. Levio of Menaro enciklopediniame darbe apie Livonijos pilis tik trumpai pakartoti ankstesnio straipsnio teiginiai be iliustracijų⁸.

XX a. vokiečių architektūros istorikų tarpe išaugo susidomėjimas ypač kryžiuočių ordino pilių istorija ir architektūra. Tačiau, nors šiems klausimams paskirta daug darbų, Klaipėdos pilies istorija ir architektūra juose paprastai neaprašoma.



⁴ Johannes Sembritzki, Geschichte der königlich preussischen See- und Handelsstadt Memel, Memel, 1900; 2. Auflage, Memel, 1926; Johannes Sembritzki, Memel im neunzehnten Jahrhundert (Der „Geschichte Memels“, zweiter Theil), Memel, 1902.

⁵ Johannes Sembritzki, Memel im neunzehnten Jahrhundert; įklija, mastelis nenurodytas.

⁶ Erich Zurkalowski, Studien zur Geschichte der Stadt Memel und der Politik des Deutschen Ordens, „Altpreus-

sische Monatschrift“, Bd. 43, Königsberg, 1906, p. 145—191; E. Zurkalowski, In welches Jahr fällt die Belagerung Memels durch die Samländer? „Altpreussische Monatschrift“, Bd. 44, Königsberg, 1907, p. 479—486; E. Zurkalowski, Neue Beiträge zur Geschichte der Stadt Memel, „Altpreussische Monatschrift“, Bd. 46, Königsberg, 1909, p. 83—115.

⁷ R. Meyer, Heimatkunde Memelsgebietes, Memel, 1922, p. 92.

⁸ Karl von Löwis of Menar, Burgenlexikon für Alt-Livland, Riga, 1922, p. 82.

Kuršo dalyje greta kuršių ir kitur minimi žemaičiai. 1230 m. kuršių valdovas karalius Lamikis (rex Lamechinus) ir jo valdomi kuršių didikai pasirašė sutartį su popiežiaus legatu. Iš tos sutarties matyti, kad karaliaus Lamikio valdžia jau sutarties pasirašymo metu neapėmė pietinių Kuršo žemių. Galime spėti, kad jau tada jos buvo žemaičių kunigaikščių priklausomybėje ir įėjo į Žemaitijos sudėtį. Todėl suprantama, kodėl vėliau žemaičiai kartu su kuršiais kovoja prieš kalavijuočius Kretingoje ir kitur. Po Žalgirio kautynių, iškilus ginčams dėl Žemaitijos ribų, iškilo ir klausimas, kieno žemėje pastatyta Klaipėda. 1413 m. imperatoriaus Zigmanto Liuksemburgiečio arbitras Benediktas Makra pripažino, kad «Klaipėdos pilis yra pastatyta žemaičių žemėje, ir nei magistras, nei ordinas nieko priešinga negalėjo įrodyti».

Labai atsargiai reikia interpretuoti ir 1253 m. dokumente esančią užuominą apie lietuvių sutvirtinimus prie Danės, greičiausiai jau už Klaipėdos senamiesčio. Iš šios užuominos A. Raulinaitis padarė išvadą, kad Klaipėdoje tuo metu stovėjo mūrinė aptvarinė-gardinė pilis su atskiru priekiniu bokštu (bergfrydu).

Tokiam teiginiui trūksta realaus pagrindo. Pirmiausia joks dokumentas nemini mūrinės lietuvių ar kuršių pilies Klaipėdoje nei XIII a. pirmojoje pusėje, nei XIII a. viduryje. Iki šiol nerasta ir tokios pilies liekanų. Reikia pasakyti, kad iš XIII a. pirmosios pusės, vidurio ir dargi XIII a. antrosios pusės nežinome nė vienos kuršių, žemaičių, sambių ar skalvių statytos mūrinės pilies. Todėl nesuprantama būtų tokia išimtis — vienintelė mūrinė pilis, pastatyta Klaipėdoje XIII a. pirmojoje pusėje ar viduryje. Dar labiau ne-

suprantama, kodėl riteriai, paėmę tokią mūrinę pilį, jos neremontavo, neatstatė, o 1252 m. rudenį pasistatė medinę pilį.

O gal šioje vietoje buvo medinė pilis, kaip spėjo E. Nauburas, ir ji panaudota pirmosios medinės ordino pilies statybai? Kalavijuočiai Livonijoje ir Kurše, o kryžiuočiai prūsų genčių gyventoje teritorijoje iš tikrųjų dažnai atstatydavo senesnę medinę pilį ar statydavosi naują užimtosios vietoje. Pavyzdžiui, pirmoji Karaliaučiaus pilis kryžiuočių buvo pastatyta medinės sambių pilies — Tvankstės — vietoje ir iš pradžių taip pat buvo medinė. Tačiau spėti, kad panašiai buvo Klaipėdoje, negalime, nes tokiam spėjimui duomenų neturime. Rašytiniai šaltiniai prie Danės-Akmenos žiočių kuršių pilies nemini. Jokių aiškesnių jos liekanų niekas nėra suradęs.

Saugumo sumetimais pilį vokiečiai pasistatė žemumoje, pačioje Kuršių marių pakrantėje, Danės deltos šakų apsuptame plote. Pilis buvo sunkiai prieinama, ją supo klampūs grioviai, pilni vandens. Be to, vandeniui lengviau atsigabenti statybines medžiagas, maistą pilies įgulai, apsuptą pilį galima pasiekti laivais iš jūros. Žemumoje prie vandens pilims vietas dažnai pasirinkdavo tiek kalavijuočiai, tiek kryžiuočiai. Tai patvirtina ir kitos Lietuvos teritorijoje jų statytos pilys: Vindenburgas — Kuršių marių krante, Georgenburgas (ties Jurbarku), Bajernburgas (ties Veliuona) — Nemuno slėnyje prie upės ir t. t.

Tuo tarpu lietuviai, žemaičiai, kuršiai, sambiai ir kitos baltų gentys pagal šimtmečiais nusistovėjusią tradiciją savo pilims parinkdavo dažniausiai aukštesnes vietas, išnaudodami stačius kalvų šlaitus ir kitas gamtos kliūtis. Klaipėdos pilis yra

pastatyta kalavijuočių ir kryžiuočių pilims būdingoje vietoje. Todėl žymiai i tikinamesnis yra J. Zembrickio spėjimas, kad artimiausia kuršių pilis stovėjusi už kelių kilometrų į šiaurės rytus nuo vokiečių statomos pilies aukštame kairiajame Danės krante, maždaug ties dabartiniu Šiaulių kaimu. Dokumentuose ši pilis vadinama Pois vardu²². Ties Danės žiotimis galėjęs būti tik nedidelis žvejų kaimelis, kurio vardas (Klaipėda) šimtmečiais išsilaikė šalia vokiečių primesto Memelburgo arba Memelio.

Tuo tarpu 1253 m. dokumente minimi lietuvių palikti sutvirtinimai, kuriais remiasi A. Raulinaitis, teigdamas Klaipėdoje buvus ankstesnę mūrinę lietuvių pilį, greičiausiai yra lietuvių-žemaičių kariuomenės sutvirtinta pylimais stovykla, kurią jie įsirengė, puldami Klaipėdos pilį, o vėliau paliko. Pylimai turėjo apsaugoti nuo staigaus pilies įgulos priešuolio. Tuo tarpu vadinamasis bergfrydas — medinis vokiečių pilies bokštas — stovėjęs Kuršių mariose ties pilimi²³. Jo vaidmuo, tur būt, saugoti ties pilimi sustojančius vokiečių laivus ir kartu blokuoti įplaukimą iš Kuršių marių.

Kada iš tikrųjų vokiečiai pastatė Klaipėdos pilį? Jau minėjome, kad M. Tepenas spėjo, jog pirmoji ordino pilis Klaipėdoje pastatyta dar 1249—1251 m.²⁴ Vėliau A. Tulsė šią datą atkėlė į 1242—1245 m.²⁵ Tačiau visos šios datos yra spėliojimų ir 1252—1254 m. dokumentų in-

terpretavimo rezultatas. Joks XIII a. šaltinis 1242—1251 m. nemini Klaipėdos (Memelburgo), nemini nei mūsų šioje vietoje, nei pilies statybos.

Iš tikrųjų likę dokumentai ir metraštininkų užrašytos žinios rodo, kad Klaipėdos pilis pradėta statyti 1252 m. vasarą, kad darbai užsitęsė iki rudens. Darbams vadovavo su kariuomene ir darbininkais atvykę Kuršo vyskupas Heinrichas ir tuometinis Livonijos ordino magistras Eberhardas fon Seine (o ne Andrėjus fon Steierlandas). Tik šią datą — 1252 m. — mini išlikę aktai ir Livonijos bei Eiliiuotoji kronika²⁶.

Iš jų sužinome, kad pirmoji pilis, pastatyta marių krante ties Danės žiotimis, buvo medinė, matyt, apjuosta pylimo ir griovio. 1253 ar 1254 m. aktuose nurodoma, kad ši medinė pilis pastatyta netvirtame grunte ir pradėjo griūti. Pilyje buvo įkurdinta rinktinė įgula. Tur būt, pilį netrukus apsupo žemaičiai ir sambiai, stengdamiesi sugriauti, tačiau, jos neįveikę, ilgainiui pasitraukė. Apie tai sužinome iš 1253 m. (ar 1254 m.) vasario 8 d. surašytos ordino ir Kuršo vyskupo dalybų sutarties. Dalydamiesi būsimą miesto teritoriją, jie mini lietuvių ir sambių kariuomenės paliktus įtvirtinimus prie Danės²⁷.

Apie medinę pilį nieko daugiau ir nežinome, — nei jos dydžio, nei tikslios vietos. Dokumentuose tik nurodoma, kad mūrinė pilis pastatyta netoli senosios medinės. Todėl

²² J. Sembritzki, Geschichte der königlich preussischen See- und Handelsstadt Memel, 2. Auflage, p. 5 (toliau puslapiui nurodomi taip pat antrojo leidimo).
²³ A. Semrau, Beiträge zur Topographie..., p. 92—93.

²⁴ M. Toeppen, Historisch-komparative Geographie von Preußen, p. 222.
²⁵ A. Tuulse, Die Burgen..., p. 162.
²⁶ J. Sembritzki, Geschichte..., p. 11—18, pateikia išlikusių dokumentų ir kronikų ištraukas.
²⁷ J. Sembritzki, Geschichte..., p. 20.

galima spėti, kad pirmoji medinė greičiausiai stovėjusi kiek labiau į pietvakarius nuo iki šiol išlikusios mūrinės pilies vietos.

Jei dėl pirmosios — medinės — Klaipėdos pilies statybos datos (1252 m. vasaros) sutaria visi Klaipėdos istoriją pastaraisiais dešimtmečiais tyrinėję istorikai, tai mūrinės Klaipėdos pilies statybos data tebėra ginčytina.

Daugumas autorių yra linkę manyti, kad nauja mūrinė pilis buvo pradėta statyti jau 1253 m., tai yra sekančiais metais. Tačiau jau XIX a. pabaigoje kai kurie tyrinėtojai ėmė abejoti dėl Bungės nustatytos mūrinės pilies statybos ir dalybų dokumento datos ir nukėlė ją į 1254 m. vasario mėnesį²⁸. Šios — 1254 m. — datos laikosi ir A. Zemrau²⁹. Galimas dalykas, kad ji yra tikresnė, nes kaip tik 1254 m. pastebime aktyvią ir ordino, ir Kuršo vyskupo veiklą Klaipėdoje. Tais metais Klaipėdai suteikiamos Liubeko miesto teisės, taigi juridiskai ji tampa miestu³⁰.

Kaip pilis atrodė? Apie senąją mūrinę pilį žinome labai nedaug. Minima, kad ji pastatyta netoli senosios medinės pilies, kur buvęs tvirtesnis gruntas. Atrodo, kad jau ši pilis buvo pastatyta toje vietoje, kur pilies žymės išliko iki šiol; joks šaltinis nemini, kad pilis vėliau būtų ne perstatoma, remontuojama, o statoma naujoje vietoje.

Tuo būdu bent nuo 1254 m. Klaipėdoje stovi mūrinė pilis, pastatyta

kairiajame Danės krante, bet ne prie pat upės, visai netoli marių kranto. Pilį iš visų pusių supo iškastas vienas ar keli kanalai — grioviai. Tarp griovių ir upės bei marių buvo paliktas sausumos ruožas, kuris turėjo saugoti pilies pylimus ir sienas nuo marių bangų ir Danės srovės.

Iš to meto dokumentų sužinome, kad mūrinė pilis, kaip ir pirmoji medinė, buvo bendra ordino ir Kuršo vyskupo nuosavybė. Ordinui priklausė du trečdaliai pilies (atrodo, jos šiaurinė ir vakarinė dalys)³¹, o vyskupui — likęs trečdalis. Panašiai buvo padalyta ir šalia pilies esanti teritorija, kurioje numatyti sklypai vyskupo dvarui ir katedrai bei ordinui³².

Daugumas tyrinėtojų šią 1254 m. pastatytą mūrinę pilį ir laiko konvento tipo pilimi, tai yra keturių korpusų pastatu su uždaru stačiakampiu ar kvadratinu kiemu viduryje bei bokštais kampuose, apjuostu gynybinės sienos, kartais irgi su bokštais. Taip iš tikrųjų atrodė žymesnės ordino ir vyskupų pilys. Sekdami šiuo XIV a. antrosios pusės ordino pilių tipu, A. Beticheris, K. fon Levis of Menaras, J. Zembrickis, A. Tulsė tokia laiko ir XIII a. viduryje pastatytąją Klaipėdos pilį. Tik A. Tulsė spėja, kad kampiniai bokštai galėję būti pastatyti kiek vėliau. Bendru ordino pilių tipu remdamasis, J. Zembrickis tvirtina, jog Kuršo vyskupo katedra stovėjusi Klaipėdos pilies pietiniame korpusė³³. Tuo tarpu A. Zemrau mano,

Memel, „Altpreussische Forschungen“, 10. Jg. 1933, p. 262—298.

³¹ A. Semrau, Beiträge zur Topographie... p. 92.

³² Ten pat.

³³ J. Sembritzki, Geschichte... p. 22.

²⁸ E. Zurkalowski, In welches Jahr fällt die Belagerung Memels durch die Samländer? „Altpreussische Monatschrift“, Bd. 44, p. 481.

²⁹ A. Semrau, Beiträge zur Topographie... p. 92.

³⁰ A. Methner, Das Lübisches Recht in

kad katedra buvo pastatyta šalia pilies miesto teritorijoje vyskupui skirtame plote: 1291 m. Kuršo vyskupas Edmundas leido miesto gyventojus laidoti kapinėse prie katedros, kadangi šalia parapijinės bažnyčios (šv. Jono) joms nebuvo vietos³⁴. Iš tiesų sunku patikėti, jog, katedrai esant pilyje, būtų galima šalia jos įrengti kapines, kuriose būtų laidojami visi miesto gyventojai.

Kad 1254 m. Klaipėdoje pastatyta mūrinė pilis buvo konvento tipo, minėti tyrinėtojai galėjo tik spėlioti, nors savo spėjimus jie pateikė kaip neabejotiną faktą. O iš tikrųjų dargi spėjimui nėra konkretaus pagrindo. Šaltiniai mini tik mūrinę pilį, akmenines sienas; tiesa, iš 1290 m. gegužės 9 d. akto sužinome, kad ją sudaro keturkampis plotas, apjuostas mūru, o viduje aptvaro buvę pastatai³⁵.

Šiandien pagrįstai galime abejoti, kad 1254 m. Klaipėdoje būtų buvusi konvento tipo pilis. K. H. Klazeno atliktos kryžiuočių pilių Prūsijoje architektūros studijos parodė, kad, nors pirmosios mūrinės pilys užgroboje prūsų genčių teritorijoje kryžiuočių pradėtos statyti iš tiesų XIII a. viduryje — antroje pusėje, jos nebuvo konvento tipo. Pastarojo tipo pilys imtos statyti tik pačioje XIII a. pabaigoje — XIV a. pradžioje (1290—1320 m.); ypač jų statyba paplito po 1320 m. Tai buvo moderniausios to meto kryžiuočių pilys. Viena iš vėlyviausių ir tvirtiausių tokių pilių buvo 1397—1405 m. pastatytoji Ragainės pilis³⁶.

Panaši padėtis yra ir su Livonijos ordino pilimis. XIII a. viduryje mūrinės pilys čia vos pradėtos statyti. Daugiausia jos buvo netaisyklingo plano. Konvento tipo pilys Livonijoje pradėtos statyti irgi tik XIII a. pačioje pabaigoje; jų statyba plačiau paplito taip pat po 1320—1330 m. Bene pirmoji konvento tipo pilis Livonijoje — XIII a. pabaigoje pastatyta Kuldigos komtūro pilis. Ja sekant, XIV a. pirmojoje pusėje pastatytos šio tipo pilys Rygoje, Jelgavoje ir kt.³⁷

Tokiu būdu visa kalavijuočių ir kryžiuočių ordinų pilių architektūros raida rodo, kad 1254 m. Klaipėdoje pastatyta pilis dar negalėjo būti konvento tipo. Pirmoji mūrinė Klaipėdos pilis (pastatyta ar pradėta statyti 1254 m.) buvo aptvarinio-gardinio tipo. Ją sudarė keturkampė aikštė, apjuosta akmeninėmis sienomis, pylimu ir grioviu. Kieme stovėjo ordinui ir Kuršo vyskupui priklausę mediniai ir mūriniai pastatai. Medinių gyvenamųjų bei kitos paskirties pastatų apstu buvo ir kitose mūrinėse XIII a. antrosios pusės — XIV a. pradžios kryžiuočių pilyse, netgi Karaliaučiaus pilyje³⁸. Klystume kryžiuočių pilis įsivaizduodami tik mūrines.

Nieko nežinome apie tos pirmosios mūrinės pilies bokštus: nei kiek jų buvo, nei kokie jie buvo — mūriniai ar mediniai. Tik jau minėtas šalia pilies mariose stovėjęs medinis bokštas liudytu, kad dalis netgi gynybinių įrengimų buvo ne mūriniai, o mediniai.

³⁴ A. Semrau, Beiträge zur Topographie... p. 111.

³⁵ Ten pat, p. 94.

³⁶ C. H. Clasen, Die mittelalterliche Kunst... p. 29—96, 123—124.

³⁷ A. Tuulse, Die Burgen... p. 70—71, 151—153, 157—160.

³⁸ C. H. Clasen, Die mittelalterliche Kunst... p. 33—34.

Aptvarinio tipo pilis Klaipėdoje galėjo būti išmūryta per palyginti trumpą laiką. Tuo tarpu konvento tipo pastatui — keturiems dviaukščiams triaukščiams korpusams išmūryti, bokštų ir gynybinių sienų statybai dargi XIV a., kai ordinų ekonominis pajėgumas ir karinis organizuotumas buvo žymiai sustiprėjęs, — prireikdavo kelerių ar keliolikos metų. Todėl konvento tipo pilis Klaipėdoje ir negalėjo būti pastatyta per vienerius — 1254 — metus, jei ji tada būtų buvusi statoma.

Mūrinė aptvarinio tipo pilis, apjuosta pylimu bei grioviais, ginama komtūro vadovaujamos stiprios įgulos, buvo sunkiai pasiekiamas ir dar neturintiems mūrinių pilių griovimo patirties sambiams, žemaičiams, kuršiams ilgą laiką neįveikiama. Ji atlaikė 1255 m. sambių laivyno puolimą, vėlesnius daugkartinius žemaičių puolimus, apie kuriuos tik retkarčiais užsimenama viename kitame dokumente. Pavyzdžiui, 1257 m. liepos 28 d. popiežiaus Aleksandro IV bulėje minimas didelis žemaičių puolimas. Magistras su 40 riterių pajėgė apsiginti, tik užsidaręs pilyje. Kovose žuvo 12 riterių, buvo sužeistas Klaipėdos komtūras ir pats magistras³⁹. Puolimų metu buvo sunaikinta papilys — pradėjęs kurtis miestas. Tuo tarpu pilies įgula ir pagrindinės Livonijos ordino jėgos stengėsi pavergti aplinkines sritis, naikino pilis, plėšė sodybas. Pamažu platus vakarinės Lietuvos dalies ruožas ištuštėjo. Gausiai apgyventas kraštas XIII a. antrojoje pusėje palaipsniui virto dykra, o

Klaipėdos miestas neteko ekonominio pagrindo, negalėjo išaugti į žymesnę gyvenvietę. Miesto amatininkai neturėjo rinkos savo gaminiams, pirkliai neturėjo su kuo prekiauti. Nepavergus aplinkinių gyventojų ir plačiau nekolonizavus šios teritorijos, pilį buvo vis sunkiau išlaikyti. Ją nuolat reikėjo aprūpinti ginklais ir maistu, papildyti įgula. Pilyje darėsi nejauku. Joje vis rečiau apsidodavo Kuršo vyskupas ir kapitulos nariai, vis daugiau sėdėdami Rygoje, negu Klaipėdoje. Pagaliau 1298.VIII.16 d. Kuršo vyskupas ir kapitula atsisakė savo dalies Klaipėdos pilyje⁴⁰, perleisdami ją Livonijos ordinui.

Tačiau ir vienam šeimininkui ne geriau sekėsi. 1323 m. kovo 14 d. lietuviai užėmė ir sudegino visą Klaipėdos miestą, tris jo apylinkėse pastatytas laikinas pilaites, taip pat prie pilies buvusius laivus ir plautus. Tačiau pilis išsilaikė dar ir šį kartą.

Nepajėgdamas kolonizuoti dykra virtusių plotų apie Klaipėdą ir negalėdamas apginti netgi miesto, Livonijos ordinas ryžosi atsisakyti Klaipėdos. 1328 m. Klaipėdos pilį kartu su jos komtūrijai priskirtomis pietinio Kuršo, žemaičių, skalvių ir karšuvių žemėmis Livonijos ordinas atiduoda kryžiuočiams. Tačiau Klaipėdos komtūrija Kuršo vyskupijoje išbuvo iki 1392 m. birželio 30 d., kai Kuršo vyskupas atsisakė savo teisių mieste ir komtūrijoje⁴¹.

Neturime jokių duomenų apie kryžiuočių statybas Klaipėdos pilyje XIV amžiuje. Tačiau galime spė-

³⁹ Livländisches Urkundenbuch, Bd. I, Rewal, 1853, CCCIX.

⁴⁰ E. Maschke, Das mittelalterliche Memel im baltischpreussischen Raum, Mit-

teilungen des Vereins für die Geschichte von Ost- und Westpreussen, 2. Jg., Königsberg, 1928, p. 56—57.

⁴¹ Ten pat, p. 61.

ti, kad kaip tik tuo metu — apie 1330—1340 m. — ir buvo pastatyta keturkampiam mūro siena apjuostame kieme konvento tipo mūriniai pilies pastatai. Ši spėjimą galima pagrįsti dviem faktais. Pirma, tai buvo intensyviausias konvento tipo pilių statymo laikotarpis. Antra, jei tolesni kasinėjimai patvirtins, kad 1968 m. rudenį šiaurinėje pilies teritorijos dalyje aptikti gotikinės sienos pamatai yra šiaurinio konvento korpuso, tai šio korpuso išorinės sienos yra buvusios tik apie 2,1 m storio, mūrytos iš akmenų ir plytų — palyginti gana plonos. Jos būdingos daugiau XIV a. pirmosios pusės ir vidurio statybai; XIV a. pabaigoje ir XV a. pradžioje pilys statomos žymiai storesnėmis sienomis, nes išaugo artilerijos vaidmuo.

Pilis ir toliau buvo kartkartėmis puolama. 1379 m. gegužės 22—28 d. buvo vėl sudegintos miesto sodybos ir pilis užimta. Tai pirmas žinomas šios pilies užėmimas. Tačiau, matyt, kryžiuočiai netrukus pilį atsiėmė ir atstatė, nes 1389 m. minimas Klaipėdos komtūras, kuris, žygiuodamas į Medininkų sritį, įklimpo neužšalusioje pelkėje, buvo sučiuptas ir, esą, sudegintas «dievų garbei»⁴².

1393 m. spalio 16 d. Klaipėda vėl puolama. Žemaičiai sudegino pastatytus tais metais medinius miesto gynybinius bokštus bei sienas, miestą ir puolė pilį. Pilyje tris kartus buvo kilęs gaisras, bet kryžiuočiams pasisėkė ją apginti⁴³.

1399 m. kryžiuočiai ima perstatyti pilį, statomi kai kurie pastatai; darbai ypač suintensyvėja 1401 m.

Į Klaipėdą siunčiamos statybinės medžiagos, darbininkai ir įvairūs amatininkai. Žemaičiai stengėsi statybą sutrukdyti ir pilį sunaikinti. 1402 m. gegužės 25 d. jie puolė Klaipėdą, sudegino miestą, prie Danės stovėjusį vandens malūną, sunaikino dalį statybinių medžiagų ir šurmavo pačią pilį, kurią įgula išlaikė tik didelėmis pastangomis⁴⁴.

Puolimas nepakeitė kryžiuočių planų: statyba nesustojo. Į Klaipėdą buvo gabenamos plytos, kalkės, lentos, viny, plukdomi akmenys ir kitos statybinės medžiagos. J. Zembrickio duomenimis, vien 1403 m. iš Rasytės, Kuršių nerijoje, atgabenta 443 000 plytų, iš Gotlando atvežta 600 dėžių kalkių ir t. t. Į Klaipėdą siunčiami mūrininkai, akmenskal-džiai, dailidės ir kiti specialistai, kurie čia dirba kartais ištisus metus⁴⁵. Darbai pilyje truko iki 1409 m. Buvo perstatyta pilis, šalia jos statomi kai kurie ūkiniai pastatai: tvartai, plytinės, daržinės, kalkių degykla, atstatytas vandens malūnas. 1408 m. ir 1409 m. pavasarį baigiamus pilies statybos darbus apžiūrėjo kryžiuočių ordino didysis magistras Ulrichas fon Jungingenas su žinomu ordino pilių architektu Felenšteinu⁴⁶. Tuo metu pastatyta Ragainės pilis, viena galin-giausių ordino pilių, ir perstatyta Klaipėdos pilis turėjo užtikrinti ordinui valdžią Žemaitijoje.

Jausdamasis Žemaitijos šeimininku, ordinas ėmėsi dar kartą atkurti Klaipėdos miestą šalia perstatytos pilies. Buvo statomos miesto sienos; J. Zembrickis spėjo, kad jos

⁴² J. Sembritzki, Geschichte., p. 41.

⁴³ A. Semrau, Beiträge zur Topographie., p. 90.

⁴⁴ Ten pat, p. 90, 95.

⁴⁵ J. Sembritzki, Geschichte., p. 43—44.

⁴⁶ A. Semrau, Beiträge zur Topographie., p. 96.

buvo mūrinės⁴⁷. Tačiau išlikusių dokumentų analizė rodo, kad apie miestui išskirtą teritoriją pradėta statyti medinė siena. Ji kartu su 6 bokštais turėjo apsaugoti miestą⁴⁸ ir priėjimą prie pilies iš sausumos. Visus šiuos darbus nutraukė 1409 m. vasarą žemaičių sukilimas ir naujas Klaipėdos puolimas. Pilį kryžiuočiai apgynė, bet pradėti darbai mieste nutrūko, o už pilies buvę ūkiniai pastatai buvo sunaikinti. Žalgirio kautynių pralaimėjimas privertė kryžiuočius pasitraukti iš žymios dalies pagrobtų Žemaitijos žemių, ir Klaipėdos miesto statyba nustojo savo reikšmės.

1399—1409 m.—intensyviausios kryžiuočių statybos Klaipėdos pilyje laikotarpis. Tačiau kaip atrodė po šių perstatymų pilis, kiek pasikeitė jos planas ar dydis,— nežinome. Ne turime paskelbtų nei XV a. pilies planų, nei inventorių. (Karaliaučiaus archyve buvę 1434, 1437 ir 1447 m. pilies inventoriai⁴⁹, kuriuos minėjo E. Curkalovskis, liko nepaskelbti.)

Kaip atrodė dar kartą kryžiuočių perstatyta pilis, galime bent iš dalies išsivaizduoti iš 1535 m. piešinio, nes iki to laiko ji nebuvo kiek daugiau rekonstruojama. Tai turėjo būti kvadratiname gynybinės sienos apjuostame kieme stovįs konvento tipo pastatas su žemais masyviais keturkampiais bokštais, kurių dvišlaičiai stogai matyti piešinyje. Bokštai nežymiai išsikišę į sienų iš-

orę. Be to, maždaug pilies viduryje iki 1546 m. stovėjo vienas didesnis keturkampis bokštas su aukštu keturšlaičiu stogu. Pilį juosė aukštas status pylimas.

Tamsias iš akmenų ir raudonų plytų mūrytas sienas pajvairino pilki ir balti iš tašyto kalkakmenio mūryti langų ir durų rėmai. Apie tai, kad senosios kryžiuočių pilies langų ir durų angos mūrytos iš Kuršo ir Saremos salos atgabento kalkakmenio, užsimenama viename 1547 m. dokumente.

Iš paskelbtų duomenų galime susidaryti vaizdą, kad pilis XV a. pirmojoje pusėje — po 1409 m. žemaičių puolimo — stovėjo kiek apleista. Antai 1424 m. rugpiučio 23 d. Klaipėdą aplankęs ordino maršalas nurodo, kad griovys apie miestą ir pilį yra beveik užslinkęs, «pereinamas, kojų nesušlapus»⁵⁰.

Pilies likimas. Melno sutartimi Klaipėda su trijų mylių plotio sausumos ruožu buvo palikta kryžiuočiams ir 1425 m. spalio 15 d. ties Klaipėda mėginta nustatyti šią sieną. Lietuvos atstovai šias tris mylias norėjo matuoti tiesiog nuo pilies mūrų, matyt, nerasdami kito žymesnio Klaipėdos ženklo. Tik po derybų abi pusės susitarė tas tris mylias matuoti nuo pilies antrojo griovio⁵¹. Taigi pilį tuo metu supo bent du grioviai.

Kilus Kryžiuočių ordino valstybėje vidaus karui, žemaičiai 1455 m. paėmė Klaipėdą ir jos pilį⁵². Tačiau

tų pačių metų pabaigoje kryžiuočiams į pagalbą atėjusi Livonijos ordino kariuomenė išstūmė iš Klaipėdos nesulaukusius paramos žemaičius⁵³. Livonijos ordino kariuomenė čia išbuvo iki 1468 m., kadangi buvo bijomasi pakartotino žemaičių puolimo⁵⁴.

XV a. viduryje apardyta, mažai betaisoma, gana apleista pilis išstovėjo iki XVI a. Tik XVI a. pirmojoje pusėje, sustiprėjus jau pasaulietiskai Prūsijos valstybei, jos valdovai vėl atkreipia dėmesį į Klaipėdą, pradeda atgimti mintis apie susijungimą su Livonija. Klaipėda imama stiprinti — ji turėjo tapti svarbiausia ir moderniausia Prūsijos tvirtove. Praėjus maždaug 120 metų nuo paskutinių kryžiuočių statybų, pilis vėl rekonstruojama, pritaikoma naujoms karo technikos reikalavimams.

Dar vienas didelis pilies perstatymas rekonstravimas prasidėjo apie 1529 m. (tais metais minimi statybos darbai) ir užsitęsė daugiau kaip 30 metų. Bene pirmasis šio perstatymo dokumentus aptiko ir apie juos užsiminė E. Curkalovskis, tirdamas Klaipėdos bažnyčių istoriją⁵⁵, o vėliau tų darbų detales paminė H. Erenbergas ir K. Forstrotteris, koreguodamas kai kuriuos A. Zemrau teiginius⁵⁶.

Iš minėtų autorių archyvuose surastų ir paskelbtų duomenų sužinojome, kad nuo 1529 m. Klaipėdos pi-

lyje vyko statybos darbai. Trūkstant statybinės medžiagos, 1529—1538 m. buvo nugriauta viena mūrinė miesto bažnyčia, o jos plytos, akmenys, čerpės ir dargi iškasti pamatų akmenys sunaudoti statyboms pilyje. Perstatant pilį, 1546 m. nugriautas didysis keturkampis pilies bokštas, kuriame buvę hercogui skirti kambariai. Greičiausiai šis bokštas matyti seniausiam — 1535 m. — Klaipėdos miesto ir pilies piešinyje. Gal būt, tuo metu buvo perstatyti ir kiti kampiniai pilies bokštai

1535 m. pilies piešinyje, vaizduojančiame iš esmės dar neperstatytą pilį, matome iškylančius dvišlaičius keturkampių bokštų stogelius. Galima spėti, kad senus, konvento pilims būdingus, keturkampius bokštus XVI a. viduryje ir pakeitė modernesni apvalūs bokštai. Tur būt, tuo metu buvo pakeistos ir siauros aukštos gotikinių langų angos keturkampėmis, būdingomis renesanso epochai. Jas matome XVII a. vidurio pilies škice, kuris paskelbtas A. Zemrau. Langų angų pakeitimą iš dalies liudytų ir paskelbti duomenys apie hercogo rūpinimąsi 1547 m. gauti gero kalkakmenio perstatomos pilies durų ir langų angoms mūryti.

Pilies pastatų perstatymas rekonstrukcija buvo beveik užbaigtas iki 1559 m. Tais metais hercogo nurodymu prancūzas Klaudijus Dzonotijus paruošė planą piliai

⁴⁷ J. Sembritzki, Geschichte., p. 44—45.

⁴⁸ E. Zurkalowski, Studien zur Geschichte der Stadt Memel., „Altpreussische Monatschrift“, Bd. 43, p. 165.

⁴⁹ E. Zurkalowski, Neue Beiträge., „Altpreussische Monatschrift“, Bd. 46, p. 101.

⁵⁰ Ten pat, p. 105—106.

⁵¹ Ten pat, 104—110.

⁵² A. Semrau, Beiträge zur Topographie., p. 90. J. Zembrickio nurodoma šio įvykio data — 1459 m. — yra klaidinga.

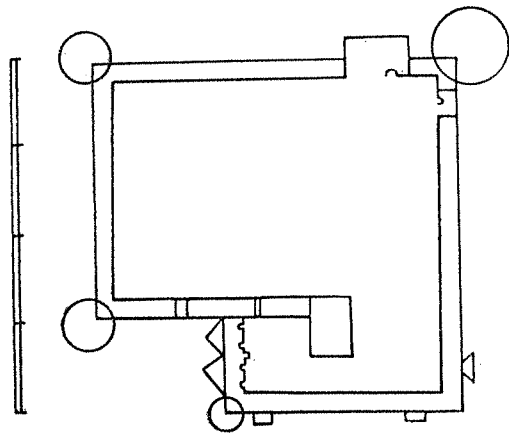
⁵³ Erich Joachim, Walter Hubatsch, Regesta Historico-Diplomatica Ordinis S. Mariae Theutonicorum 1198—1525. Pars I, vol. 2, 1455—1510, Göttingen, 1950, p. 47 minimas pranešimas didžiajam magistrui apie Livonijos ordino kariuomenės įsitvirtinimą Klaipėdos pilyje.

⁵⁴ B. Dundulis, Lietuva ir trylikos metų karas tarp Lenkijos ir Ordino (1454—

1466 m.), Istorija, t. IX, Vilnius, 1968, p. 132—133.

⁵⁵ E. Zurkalowski, Neue Beiträge., p. 110—112.

⁵⁶ K. Forstreuter, Landkarten als Quelle zur Baugeschichte., p. 193—194; H. Ehrenberg, Die Kunst am Hofe der Herzoge von Preussen; šio darbo nepavyko gauti.



39 pav. 1660 m. Klaipėdos pilies pastato planas (buvęs Karaliaučiaus archyve)

sustiprinti — pastatyti tris kampinius bastionus; ketvirtasis kampinis bastionas galėjo būti pastatytas vėliau. Hercogo nurodymas greičiausiai netrukus buvo įgyvendintas, nes 1598 m. plane pilis jau bastioninė. Klaipėdos pilis buvo viena iš pirmųjų bastioninių pilių Rytų Pabaltijyje. Iš minėto plano matome, kad pilį juosė platus griovys, per kurį į jos pietvakarių kampe buvusius vartusėjo medinis tiltas. Pilies išorinės gynybinės sienos ir kampiniai bastionai iš lauko buvo užpilti aukštu žemės pylimu. Bastionuose po tris frontales ir dvi flangines šaudymo angas, o tarp bastionų esančiose sienose — po penkias šaudymo angas patrankoms. Apsupto mūrine siena kvadratinio kiemo viduryje stovėjo pilies pastatas su penkiais apvaliais kampiniais bokštais; du iš jų

buvo pilies pietvakarių kampe, kurėjo vartai į vidinį kiemą.

1598 m. planas sudarytas Brandenburgo markgrafo Georgo Fridricho pasiūstų J. Putkamerio ir H. P. Fukso, kurie turėjo apžiūrėti pilį ir numatyti, kaip ją sustiprinti. Plane pagrindinis dėmesys skirtas išoriniams įtvirtinimams, pilies pastatai parodyti daugiau schematiškai⁵⁷. Tokia plano istorija kelia dar vieną klausimą: neaišku, ar plane vaizduojami įtvirtinimai, šaudymo angos ir t. t., jau buvo, ar tai tik pasiuntinių sudarytas projektas, kurį reikėjo dar iš dalies įgyvendinti.

Smulkesnių to laikotarpio pilies aprašymų trūksta. Tik XVI a. pabaigoje Kasparas Henenbergeris, rašydamas apie Klaipėdą, pažymėjo, kad pilis yra tvirtas pastatas, apjuostas didžiuliu grioviu ir pylimu⁵⁸.

Kilus karo su Švedija pavojui XVII a. pradžioje, pilis buvo dar labiau stiprinama. Surasti archyviniai duomenys rodo, kad 1624 m. Klaipėdos pilis buvo apginkluota didelėmis, iš Vilniaus pilies arsenalo paimtomis, patrankomis⁵⁹. 1627 m. Klaipėdos pilis buvo apjuosta dar viena žvaigždinių pylimų eile, supilta didžiojo griovio išorėje, be to, čia buvo supilti papildomi bastionai, iškasta dar viena griovių eilė. Panašiais žvaigždiniais pylimais ir grioviais apjuosiamas ir miestas⁶⁰. Buvo padidinta pilies igula, sukauptos maisto ir amunicijos atsargos. Tačiau, nepaisant visų šių priemonių, po 1629 m. paliaubų tarp Lietuvos—

⁵⁷ A. Semrau, Beiträge zur Topographie., p. 97.

⁵⁸ J. Sembritzki, Geschichte., p. 13 pateiktos K. Henenbergerio 1595 m. darbo ištraukos.

⁵⁹ A. Raulinaitis, Klaipėdos senamiesčio architektūra ir sutvirtinimai, p. 344—346.

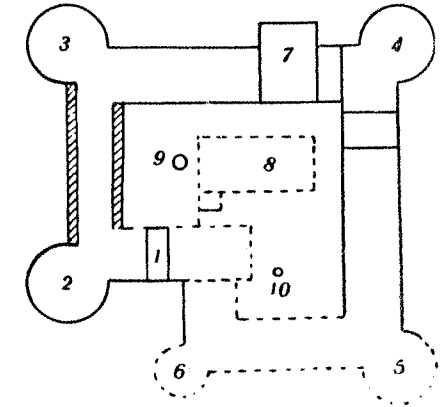
⁶⁰ J. Sembritzki, Geschichte., p. 110—112.

Lenkijos ir Švedijos Klaipėda pateko į švedų rankas, kurie į ją įžengė 1629 m. lapkričio 23 d. ir išbuvo joje 6 metus⁶¹.

Po švedų pasitraukimo pilis buvo gerokai apleista, stovėjo beveik neremontuojama, apirusiais pylimais. 1660 m. pilyje kilo gaisras. Sudegė dalis pastatų, bet liko nesudegęs pilies arsenalas. Po gaisro pilis pradėta atstatyti, tačiau 1667 m. vasarą, mieste kilus gaisrui, užsidedė šiaudiniai pilies pastatų stogai. Vėl dalis pilies pastatų sudegė, nuo karščio suskeldėjo bokštų sienos, tačiau arsenalą ir paraką pavyko išsaugoti⁶².

Rengiantis atstatyti pilį po 1660 m. gaisro, buvo sudarytas schematiškas jos pastatų planas, apskaičiuota, kiek reikės miško medžiagos jai atstatyti, nurodyta kai kurių patalpų dydis, aukštis, jų paskirtis. Visa ši medžiaga iki antrojo pasaulinio karo buvo Karaliaučiaus valstybiniame archyve ir sudarė pagrindinį šaltinį pilies pastatams apibūdinti⁶³. Iš A. Zemrau paskelbtų 1660 m. duomenų matyti, kad pilies planas nuo XVI a. pabaigos (1598 m. plane pažymėtosios padėties) yra nepakitęs.

Pilies pastatas buvo keturių korpusų su uždaru kiemu viduryje. Pastatas buvo apie 75 m ilgio rytų vakarų kryptimi⁶⁴, tokio pat pločio rytiniame gale. Norint padidinti kiemą ties vartais, o gal pačius vartus geriau apsaugoti, pastato pietvakarių kampe padaryta keturkampė iš-



40 pav. Klaipėdos pilies rekonstrukcijos (A. Zemrau) planas:

1 — vartai į vidinį kiemą, 2 — Kurfiursto bokštas, 3 — Parako bokštas, 4 — Didysis bokštas, 5 — pietryčių bokštas, 6 — Mažasis Parako bokštas, 7 — bažnyčia, 8 — valgomasis (remteris) arba mokykla vidiniame kieme, 9 — apleistas šulinys, 10 — naudojamas šulinys. Tarp bokštų (2 ir 3), pirmajame aukšte, arklidės, tarp bokšto (3) ir bažnyčios (7) — arsenalas

piova. Pastato kampuose stovėjo apvalūs išorėn išlindę bokštai.

Kampiniai bokštai nevienodo dydžio: didžiausias ir aukščiausias — šiaurės rytų bokštas (Didysis). Jis buvęs 6 aukštų, apie 15 m skersmens viduje ir vienintelis su rūsiu. Pietvakarių bokštas, vadinamas Kurfiursto bokštu, ir šiaurės vakarų, vadinamas Parako bokštu, buvo vienodi — keturių aukštų ir 11,3 m skersmens. Tuo tarpu į dešinę nuo vartų stovėjęs, Mažasis Parako, buvo mažiausias: apie 7,6 m skersmens viduje. Pietryčių kampe 1660 m. bokšto nebuvo. Galimas dalykas, kad jis sudegė su rytiniu korpusu tarp

⁶¹ J. Sembritzki, Geschichte., p. 115.

⁶² A. Semrau, Beiträge zur Topographie., p. 90—91.

⁶³ Ten pat, p. 97—102.

⁶⁴ Visi pastatų ir kiemų dydžiai nurodomi tik apytikriai; jie apskaičiuoti iš plano ar paskelbtų 1660 m. aprašymo duome-

nų, kur visi matmenys nurodomi sieksniais (Rute) ir pėdomis (Schuh). Tačiau XVI—XVIII a. Vokietijoje vartoti įvairaus dydžio sieksniai (nuo 100 iki 144 colių ilgio). Dydžiai apskaičiuoti, padę prilyginus 31,4 cm (pagal A. Zemrau).

1629—1660 m. ir buvo nugriautas. Tas apvalus pietrytinis bokštas pažymėtas 1598 m. plane; matome jį ir 1670 m. J. Naronskio piešinyje. Taigi po 1660 m. gaisro jis buvo atstatytas ir, atrodo, kad tokio pat dydžio, kaip ir vakariniai pilies bokštai.

Visų bokštų stogai aukšti, smaili, kūgio formos.

Tarp bokštų buvę korpusai apie 12,5 m pločio. Pietinio korpuso vakarinėje dalyje, netoli Kurfiursto bokšto, buvo vartai (apie 3,75 m pločio) į pilies vidinį kiemą, šalia jų — patalpos vartininkui, o virš jų — ažuolinė galerija ir įgulos patalpos. Beveik visą vakarinio korpuso pirmąjį aukštą užėmė arkliedės — apie 37,5 m ilgio ir 8,5 m pločio bei 5,5 m aukščio, su skliautais. Virš arkliedžių buvusios salės.

Žymi dalis šiaurinio korpuso (vakarinis galas 56,6 m ilgio) buvo paversta arsenalu. Tam pačiam reikalui, matyt, buvo naudojamas ir gretimas Parako bokštas. Virš arsenalo — salės. Rytinis arsenalo galas rėmėsi į buvusią pilies bažnyčią arba koplyčią, stovėjusią netoli Didžiojo bokšto. Bažnyčia buvo apie 13,2×18,2 m dydžio. Jos šiaurinis galas išsikišo į išorę beveik tiek pat, kiek ir kampiniai bokštai.

Šalia Didžiojo bokšto buvo fogto patalpos. Galimas dalykas, kad šio bokšto rūsyje buvo pilies kalėjimas. Likusią rytinio korpuso dalį užėmė ūkinės patalpos. Panašiai ir pietinio korpuso dalis į dešinę nuo vartų skirta virtuvėms, kepyklai, maisto atsargoms laikyti ir kitiems ūkiniams reikalams.

Visi korpusai triaukščiai, daugumas patalpų, ypač pirmojo ir antrojo aukšto, su skliautais. Langai buvę keturkampiai, durys į patalpas iš kiemo. Apie laiptus tarp aukštų

duomenų nėra. Galimas dalykas, jie buvo bokštuose. Stogai dvišlaičiai. Jeigu tikėsime Ch. Hartknocho paskelbtu (1684 m.) Klaipėdos miesto piešiniu, tai kai kuriuose korpusuose dar buvę aukšti frontonai.

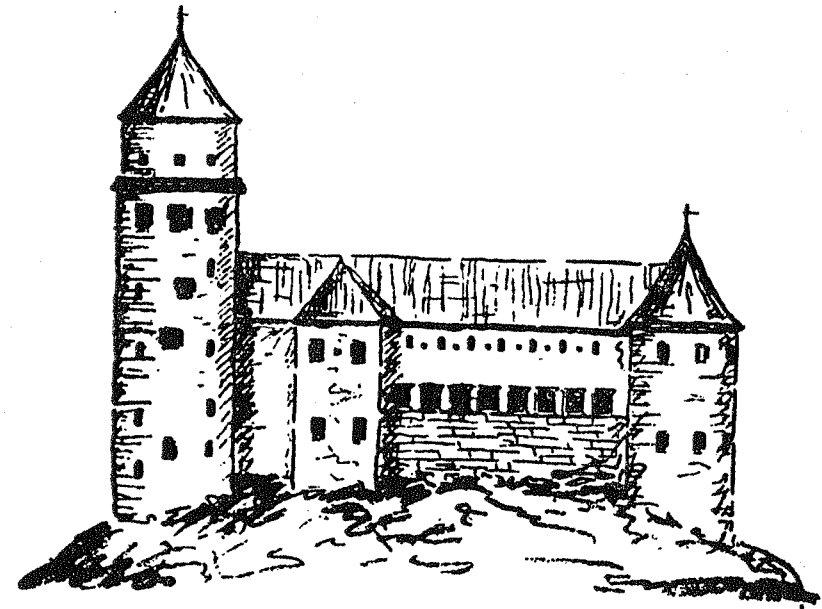
Vidinis kiemas netaisyklingos formos — kvadratas su keturkampe išpiova pietvakarių kampe; kiemo plotis rytiniame gale — apie 57,8 m, o vakariniame gale — tik 44 m. Pilies kiemo ilgis rytų vakarų kryptimi — 57,8 m.

Pietinėje kiemo dalyje stovėjo dar pora mažesnių pastatų. Vienas jų dviaukštis (apie 26 m ilgio), paskutas rytų vakarų kryptimi, vadinamas valgykla (Remteriu) arba mokykla. Šalia jo, iš šiaurės, buvo apleistas, užterštas šulinys; geras šulinys su grandine ir prie jos prikautytu kibiru buvęs tik kieme šalia virtuvių. Trečias šulinys — už pastato, į pietryčius nuo vartų, šalia Mažojo Parako bokšto. Jis 1660 m. buvo taip pat apleistas, užterštas, stovėjo jau be kibiro ir be grandinės.

Aprašytasis pilies pastatas stovėjo apie 93×93 m dydžio kieme, kurį juosė mūrinės sienos. Tarp jų ir pastato ėjęs tik 9 m pločio kiemo ruožas, kampuose ties bokštais buvęs dar siauresnis. Kiek didesnis kvadratinis kiemelis buvo tik ties vartais.

Bandomųjų kasinėjimų metu šiaurinėje kiemo dalyje prie gynybinės sienos rastas išlikęs grindinys su grioveliu vandeniui nutekėti. Galima spėti, kad akmenimis buvo išgrįstas ir vidinis kiemas.

Aptikta ir dalis šiaurinio korpuso išorinės sienos pamatų (arsenalo). Jie mūryti iš stambių akmenų, įleisti į nejudintą gruntą ir siekia vandens lygį. Pamatai greičiausiai stovi ant sukaltų į gruntą polių ar rąstų grin-



41 pav. Rekonstruotas (A. Semrau) pilies rūmų šiaurinis fasadas

dinio, nes XIX a., ardant pilies pamatus, rasta ažuolinių polių⁶⁵. Pamatai apačioje 2,5—3 m storio. Ant šių plačių tvirtų pamatų apie 2,1 m storio šiaurinio korpuso sienos, mūrytos taip pat daugiausia iš akmenų. Tik sienos paviršius mūrytas beveik išimtinai iš plytų. (Plytos 29,5×14×7,5—8 cm dydžio, be išilginių braukų, būdingų Lietuvos plytoms. Tačiau tarp griuvenų pilies teritorijoje rasta ir didesnių — 33—34 cm ilgio ir 16 cm pločio bei 10 cm storio plytų, taip pat ir žymiai mažesnių — 26×12×6,5 cm dydžio.)

Pastatuose rūsių nebuvo, nes jie stovi labai žemoje vietoje. Patalpų asla buvo greičiausiai bent šešiasde-

šimt—septyniasdešimt cm aukščiau kiemo lygio.

Stogai dengti didelėmis — apie 21 cm pločio ir 2,5—3 cm storio — plokščiomis čerpėmis. Jų ilgis — iki 42,5 cm. Kai kurios dailiai profiliuotais galais. Lietuvių pilyse ir miestuose tokių čerpių dar neaptikta; jos žinomos XV—XVI a. Lenkijoje, Vokietijoje⁶⁶. Kasinėjimų metu jų pasisekė surasti įmūrytų į aslą po bažnyčia buvusiose patalpose.

Bandomųjų kasinėjimų metu Klaipėdos pilies šiaurinėje dalyje nepasisekė surasti figūrinių plytų fragmentų, kurių tiek daug mūsų gotikinėse pilyse. Galimas dalykas, taip yra todėl, kad pilies durų ir langų angos buvo mūrytos ne iš

⁶⁵ R. Meyer, Heimatkunde des Memelgebietes, p. 92.

⁶⁶ M. Gębarowicz, Z dziejów przemysłu

budowlanego XVI—XIX wieku, Księga ku czci Władysława Podlachy, Wrocław, 1957, p. 143—159.

plytų, o iš tašyto kalkakmenio blo-
kų. Užuominų apie tai yra XVI a.
vidurio dokumentuose. Kalkakmenis
statybai buvo gabenamas iš kaimy-
ninio Kuršo⁶⁷.

Tokiu būdu Klaipėdos pilis ski-
riasi nuo daugumos lietuvių pilių
savo plano taisyklingumu (nuo
XIII a. antrosios pusės ji keturkam-
pio-kvadratinio plano), nes statyta
lygumoje, nereikėjo prisitaikyti prie
kalvos formos. Skiriasi kiek ir jos
statyba. Čia apsieita be akmens
skaldos tarpams tarp akmenų eilių,
mūrai žymiai daugiau naudota ply-
tų. Skiriasi čerpių forma. Langų ir
durų angos mūrytos iš tašyto ak-
mens.

Apie 1670 m. Klaipėdos pilis bu-
vo ne tik atstatyta, bet pastatyta
naujų pastatų. Tarp jų minimas
dviejų sparnų vadinamasis komen-
danto namas su žemu plokščiu sto-
gu, turėjęs netgi įmūrytą datą
(1670), žymėjusią jo pastatymo me-
tus⁶⁸. 1768 m. plane «komendanto
namas» nurodomas šiaurės vakarų
bastiono teritorijoje.

Maždaug to laikotarpio pilį tu-
rėtų vaizduoti ir Ch. Hartknocho
1684 m. paskelbtas Klaipėdos pieši-
nys. Tačiau jame tiek miestas, tiek
ir pilis pavaizduoti labai netiksliai.
Pirmiausia piešinyje visai nėra Da-
nės upės. Pilies pagrindiniai vartai
pasukti į miestą, jos gynybinėse sie-
nose yra keturi apskriti — smailūs
bokšteliai, iš pilies iškyla aukštesnis,
didesnis keturkampis bokštas, kuris
buvo nugriautas dar 1546 m. ir t. t.
Tai tarsi kiek perdirbtas, kai kurio-
mis detalėmis papildytas 1535 m.
piešinys.

Atstatyta pilis 1678 m. lapkričio
19 d. atlaikė gana didelės švedų ka-
riuomenės puolimą. Tačiau, kai,
priešui priartėjus, norėta sudeginti
priemiesčius, kad lengviau būtų gin-
ti miestą, ugnis iš jų persimetė ir į
miestą, ir jis beveik visas sudegė⁶⁹.

Klaipėdos miestas, XVII a. pra-
džioje apjuostas žemių žvaigždiniais
pylimais bei grioviais, ir atstatyta
pilis buvo viena iš svarbiausių Prū-
sijos tvirtovių. Ir iš tikrųjų dar
XVIII a. pradžioje kareiviai ir jų
šeimos sudarė beveik pusę Klaipė-
dos gyventojų (iš 3500—1500). Bet
pilis, tiesą pasakius, stovėjo beveik
tuščia. Kareiviai gyveno mieste su
šeimomis, versdamiesi amatais⁷⁰.
Į pilį jie rinkdavosi patikrinimui ir
apmokymui.

Maždaug nuo XVII amžiaus vi-
durio Klaipėdos pilis buvo ir ka-
lėjimu. Čia buvo kalinami ne tik
didesni nusikaltėliai, bet vykdomi ir
mirties nuosprendžiai, o 1735 m. pi-
lies kieme pastatytos net ažuolinės
kartuvės⁷¹.

Klaipėdos miestas ir tvirtovė vėl
imta stiprinti 1756 m. vasarą, kada
kilo naujo karo grėsmė. Buvo at-
naujinti senieji, miestą ir pilį juo-
sę, pylimai, supilti nauji. Miestą ap-
juosė ištisa žvaigždinių pylimų ir
žemių bastionų sistema. Apie pilį,
jos kanalo išorinėje pusėje, irgi bu-
vo įrengti įvairūs sutvirtinimai.
Klaipėda buvo apginkluota 80 pa-
trankų, bet... turėjo tik 24 artiler-
istus ir labai mažai parako. Todėl,
kai 1757 m. birželio 29 d. rusų ka-
riuomenė ir laivynas apsupo Klai-
pėdą ir liepos 1 d. pradėjo ją ap-
šaudyti iš patrankų, ji nepajėgė

kiek daugiau pasipriešinti ir jau
liepos 5 d. pasidavė⁷².

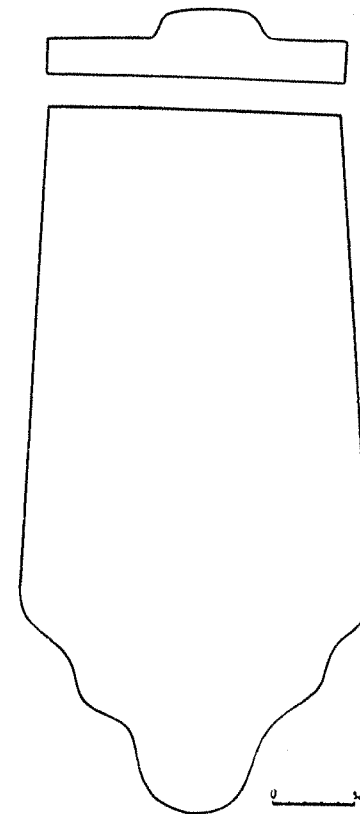
Yra išlikęs šį 1757 m. birželio
29—liepos 5 d. mūšį vaizduojas rai-
žinys⁷³. Jame matyti visa sudėtin-
ga pilies ir miesto pylimų sistema.
Tačiau šiame plane pavaizduotas
pilies užstatymas neatitinka nei se-
nesnių (1598 m. ir 1660 m.), nei vė-
lesnių (1768 m.) pilies planų.

Klaipėda ir jos pilis daugiau
kaip 5 metus išbuvo rusų kariuome-
nės rankose. Įgula pasitraukė tik po
taikos sutarties sudarymo 1762 m.
rugpiūčio 6 d.⁷⁴

Atrodo, kad 1757—1762 m. pilyje
buvo statomos patalpos kariuome-
nei ar jos gurguolėms, atliekami kiti
darbai. Tai matyti iš 1768 m. plano,
kuriame pilis — vėl be pietryčių
bokšto, o prie pagrindinių korpusų
išorėje pristatyti siauri ilgi priesta-
tai. Vienas toks priestatas pristaty-
tas prie pilies arsenalo, kiti — prie
rytinio, pietinio ir vakarinio korpu-
sų. Greičiausiai tai buvo vienaaukš-
tės medinės patalpos. Panašūs prie-
statai pažymėti ir kieme prie gy-
nybinės sienos šalia pilies vartų.

Pilies nugriovimas. Pa-
sibaigus karui ir iš pilies pasitraukus
rusų kariuomenei, ji keliolika metų
stovėjo tuščia. Nenaudojami pilies
pastatai pamažu pradėjo irti, griūti,
o neprižiūrimi pylimai ir grioviai —
užslinkti. Senosios pilies įtvirtinimai,
tobulėjant karo technikai, buvo ne-
reikalingi, sunkiai pritaikomi. Todėl
nustota jais rūpintis, o vėliau, norint
iš buvusios pilies dar gauti pajamų,
imta pardavinėti jos pastatus.

Jau 1770 m. Vokietijos valdovas
Fridrichas Didysis įsakė nugriauti



42 pav. Čerpė iš Klaipėdos pilies rūmų aslos

Klaipėdos pilies didžiojo griovio iš-
orėje esančius įtvirtinimus. Tada bu-
vo užpilti ten buvę mažesni grioviai
ir išlyginti pylimai. Atsiradę tų įtvir-
tinimų vietoje sklypai šalia pilies bu-
vo parduodami ir išnuomojami. Tuo
pačiu metu panašiai buvo pasielgta
ir su miestą supusiais grioviais ir py-
limais.

1783 m. buvo įsakyta parduoti li-
kusius dar išorinius pilies gynybinius

⁶⁷ A. Tuulse, Die Burgen..., p. 162.

⁶⁸ J. Sembritzki, Geschichte..., p. 168.

⁶⁹ Ten pat, p. 169.

⁷⁰ J. Sembritzki, Geschichte..., p. 215—
217.

⁷¹ Ten pat, p. 135.

⁷² Ten pat, p. 255—256.

⁷³ Planas paskelbtas A. Spelskio „XVI—
XX a. pradžios Lietuvos miestų planavi-

mo vystymasis“, Lietuvos TSR architektū-
ros klausimai, t. III, p. 261.

⁷⁴ J. Sembritzki, Geschichte..., p. 263.

įrengimus, taip pat parduoti apgrivusius pilies pastatus nugriovimui. Taip prasidėjo pilies pastatų ardyimas. Jis vyko palaipsniui ir truko 80 metų. Senieji pilies pastatai, gynybinės sienos, vartai buvo griaunami vienas po kito ir perkami kaip statybinė medžiaga.

Nusipirkusieji griovė ne tik pastatus, jų sienas, bet lupo ir pamatų akmenis. Išliko žinių, kad, ardant pilies pastatus, aptikta tašytų ažuolinių rąstų, stambių plytų, labai daug gyvulių, ypač šernų, kaulų. Tuo būdu dalies pastatų neliko net pamatų. Šiandien jau nebeįmanoma nustatyti kai kurių pastatų nei buvusio dydžio, nei jų plano. Tai patvirtino ir bandomieji kasinėjimai 1968 m. rudenį. Antai buvo aptikti gerai išlikę šiaurinio pilies korpuso šiaurinės sienos pamatai. Tuo tarpu pietinės, nuo vidinio kiemo, sienos pamatų vietoje buvo tik platus griovys, kurio dugne vos kai kur tėra išlikusi apatinė akmenų eilė.

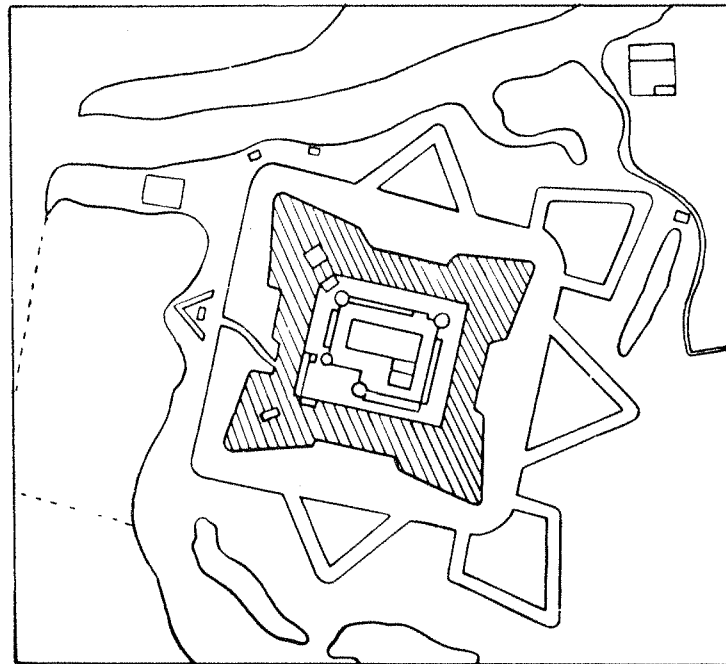
1815—1821 m. dar buvo du seni pilies bokštai, kurie, kaip tada spėjama, buvę pastatyti ordino laikais. Prie vieno iš šių bokštų tebebuvo išlikęs senas pastatas (matyt, vienas korpusas ar jo dalis). Pasakojama, kad šiame pastate kadaise buvusios pilies komturų patalpos. Tebestovėjo dar 1670 m. išmūrytas vadinamasis komendanto namas ir kažkoks kitas senas pastatas šiaurinėje pilies dalyje (greičiausiai tai XVII—XVIII a. buvusi pilies bažnyčia). Dar stovėjo ir pilies vartai, ir dalis gynybinių sienų.

Visus šiuos pilies griuvėsius turėjo matyti tuo metu Rytprusių piliakalnius ir pilių griuvėsius lankęs,

aprašinėjęs ir piešęs topografas Guisė. Tačiau Klaipėdos pilies griuvėsiai jo dėmesio kažkodėl nepatraukė. Guisės rankraščiuose, patekusiųose į «Prūsijos» muziejų, niekas nemini Klaipėdos pilies griuvėsių aprašo ir piešinių. Nežinome ir kitų XIX a. pradžios pilies griuvėsių aprašymų ar piešinių.

Tuo tarpu likusieji pastatai pamažu, bet sistemingai buvo griaunami. Antai 1840 m. buvo nugriauti pilies vartai bei prie jų stovėję pastatai ir gynybinė siena. Iš nugriautų sienų išlupta ir parduota apie 60 000 plytų. 1843 m. nugriaunamas vienas iš dviejų pilies bokštų ir vienas iš pastatų. 1866 m. nugriaunamas paskutinis Klaipėdos pilies bokštas, seniau buvęs kalėjimu. Atrodo, kad paskutinis buvo nugriautas Didysis — šiaurės rytų pilies bokštas. Tuo metu nugriaunamas ir vadinamasis komendanto namas. Taip prieš šimtą metų nuo žemės paviršiaus pranyko paskutiniai šios pilies mūrai, sunaikintos paskutinės jų architektūrinės detalės. Po dvidešimt-trisdešimt metų pradėję domėtis Klaipėdos piliimi A. Beticheris, K. Levis of Menaras ir kiti tyrinėtojai jau nieko negalėjo pasakyti apie jos architektūrą, buvusius pastatus, neliko duomenų apie jos puošybinius elementus⁷⁵.

1866—1888 m. dar kartą buvo bandoma Klaipėdą paversti modernia tvirtove. Pradėta statyti fortai miesto apylinkėse ir nerijoje ties miestu. Buvo nutarta tvirtovei panaudoti ir buvusios pilies teritoriją. Tada išlyginta pilies vieta, pradėtas aukštinti pilį juosęs žemių pylimas. Pilies šiaurės vakarų ir šiaurės rytų kampuose stovėję dideli fortai perstatyti,



43 pav. Klaipėdos pilis ir jos aplinka 1768 m. (J. Zembritskis)

užpilti storu smėlio sluoksniu. Buvo užpilta ir dalis nugriautų pilies pamatų.

Kadangi tuo metu statybos vyko ir pilies teritorijoje — fortuose ir nerijoje, tai iš to laiko išliko pasakojimai, kad iš pilies eina urvas po mariomis iki nerijoje esančio forto. Laikei bėgant pasakojimai kito. Pamažu plito aiškinimas, kad tokį pilį ir neriją jungiantį urvą išmūriję švedai, tik jie paslėpę įėjimą požemyje...

Nutraukus numatomus pilies teritorijos pertvarkymo ir karo reikalingams pritaikymo darbus, XIX a. pabaigoje nulyginta ir didelė dalis buvusių pilies pylimų. Jų žemės išvežtos gretimos teritorijos paviršiui pakelti. Išlyginta pilies vieta virto keturkampiu sklypu, kuri juosė griovys ir šiaurės vakarų bei šiaurės rytų kampuose pastatyti fortai.

Neprižiūrimas ir nebetvarkomas pilies griovys XIX a. pabaigoje pradėjo užslinkti, ypač iš rytų ir pietų. Jau XX a. pradžioje jis buvo lengvai perbrendamas.

XX a. pradžioje prie šiaurės vakarų forto pilies teritorijos pakraštyje buvo pastatytas mūrinis jachtklubo pastatas. Tarp pilies ir marių esančiame plote išaugusios laivų remonto dirbtuvės ir jachtklubas buvo suinteresuoti, kad pilies griovys neužslinktų. Todėl iš šiaurės ir vakarų pilį juosusio griovio dalis išliko. Tuo tarpu likusi tuščia nenaudojama pilies teritorija stovėjo iki hitlerinės okupacijos, kada žymioje jos dalyje buvo pastatyti laivų remonto gamyklos cechai, o fortai paversti priešlėktuvinėmis slėptuvėmis. Pilies kiemo centre buvo iškastas vandens rezervuaras, o visa teritorija išvagota griovių

⁷⁵ A. Boettcher, Die Bau- und Kunstdenkmäler in Litauen, p. 85; J. Semb-

ritzki, Memel im neunzehnten Jahrhundert, p. 142.

TURINYS

Pratarmė	5
Įvadas (J. Jurginis)	7
1. Susidomėjimas pilimis	7
2. Skirtumas tarp piliakalnio ir pilies	10
3. Pilys ir jų ypatybės	14
4. Pilių apsauga	21
VILNIAUS PILYS	25
1. Rašytinės žinios (M. Jučas)	25
2. Kiek Vilniuje buvo pilių? (A. Tautavičius)	34
3. Žemutinė pilis (R. Batūra)	36
Gynybinės sienos	39
Bokštai ir bokšteliai	42
Vartai	46
Tiltai	47
Gynybiniai grioviai ir užtvankos	48
4. Aukštutinė pilis (E. Budreika) ..	50
5. Žemutinės pilies teritorija ir jos pastatai (A. Tautavičius)	58
Bažnyčios	62
Rūmai	65
Renesansiniai kunigaikščių rūmai ..	66
Naujoji Šv. Onos bažnyčia	69
Arsenas	71
Kiti pastatai	73
6. Pilies sunaikinimas ir griuvėsių likimas (A. Tautavičius)	74
7. Artilerijos bastionas (I. Jučienė)	76
TRAKŲ PILYS	89
1. Bendrosios žinios (J. Jurginis) ..	89
2. Pusiasalio pilis (A. Tautavičius)	102
Pirmasis pilies statybos laikotarpis	104

Antrasis pilies statybos laikotarpis	111
Pilies istorijos bendrieji bruožai ..	120
3. Salos pilis	122
Tyrinėjimai ir restauracija (B. Krūminis)	122
Naujausi duomenys apie salos pilį (S. Mikulionis)	129
4. Salos pilies sienų tapyba (J. Jurginis)	145
 KAUNO PILIS (K. Mekas)	153
Pilies aprašymai ir tyrinėjimai	153
Piliavietė	155
Pirmoji pilis	157
Grioviai ir pylimai	159
Antroji pilis	162
Pilies įrengimai	164
Apsauginis griovys	167
 MEDININKŲ PILIS (J. Jurginis) ..	169
Kada pilis statyta?	171
Pilies įrengimai	174
Pilies likimas	177
Gardinių pilių stilius	179
 NEMUNO ŽEMUPIO PILYS	185
 RAUDONĖS PILIS (S. Pinkus)	185
Pilies statyba ir rekonstrukcijos ..	186
Pilis 1877—1934 m.	197
Pilies pritaikymas mokyklai	198
 PANEMUNĖS PILIS (S. Pinkus)	201
Pilies statyba	201
Barokinė pilies rekonstrukcija	208
Klasicistinė pilies rekonstrukcija ..	212
Pilis po 1831 metų sukilimo	215
Pilies sunykimas	218
Pilis 1925—1938 metais	221
Pilies konservacija tarybiniais metais	222

 RAUDONDVARIO PILIS (J. Jurginis) 225	
Raudonų rūmų ir Raudondvario var- do atsiradimas	227
Rūmų perstatinėjimai	231
Interjero aprašymai	233
Rūmų restauravimas	237
 LIŠKIAVOS PILIS (K. Mekas)	241
 BIRŽŲ PILIS (S. Pinkus)	245
Kristupo I Radvilos Perkūno pilis	246
Jonušo Radvilos statybos Biržuose	255
Biržų pilis ir miestas Boguslavo	
Radvilos valdymo metais	258
Pilies sunaikinimas	271
Pilies saugojimas	274
 KLAIPĖDOS PILIS (A. Tautavičius) 277	
Žinių apie pilį apžvalga	277
Kas ir kada statė pilį?	282
Kaip pilis atrodė?	286
Pilies likimas	290
Pilies nugriovimas	297

Коллектив авторов
ЗАМКИ ЛИТВЫ
На литовском языке
Издательство «Минтис»
Лит. ССР, 1971 г.

Ats. redaktorius
istorijos mokslų daktaras
J. JURGINIS

Redaktorė G. Gustaitė
Dailininkas K. Katkus
Spalvotos nuotraukos Z. Kazėno
Meninis redaktorius R. Dichavičius
Techn. redaktorė B. Tolvaišienė
Korektorė D. Leščinskienė

Leidinio Nr. 11468. Tiražas 15.000 egz.
LV 07513. Duota rinkti 1970.IV.16.
Pasirašyta spaudai 1971.I.15.
Popierius 70×90^{1/16}=9,5 pop. l., 22,23 sp. l.
(+10 spalvotų įklijų ir 5 lankai giliauspaudinių įklijų).
34,26 apsk. l. l. Kaina 5,34 rb.

Spausdino Valst. „Vaizdo“ spaustuvė Vilniuje,
Strazdelio g. 1. Užsak. 1502.
Spalvotas ir giliauspaudines įklijas spausdino
K. Poželos sp. Kaune, Gedimino g. 10.

[Faint, illegible text in a historical script, likely Latin or Italian, possibly from a manuscript or printed page.]

[Faint, illegible text in a historical script, likely Latin or Italian, possibly from a manuscript or printed page.]

