



WEDINIRQ
PILIS

Šią pilį galima pavadinti ap-
leista ir vieniša. Savo pobū-
džiu, įrengimais taip pat
statyba ji yra gimininga
Lydos ir Krėvos pilims. Šios trys
pilys greičiausiai ir amžiaus vie-
nodo. Skirtumas tik tas, kad Ly-
dos ir Krėvos pilys stovi gy-
venvietėse, kurios virto miestais,
o Medininkų net kaimu pavadinti
negalima. Dabar Medininkai didelė,
plotu didžiausia pilis Lietuvoje; ša-
lia jos pakilesnėje vietoje stovi baž-
nytelė ir keli gyvenamieji namai bei
ūkiniai pastatai. Ši gyvenvietė tu-
rėjo kuo nors pasižymėti jau iki
krikščionybės įvedimo (1387 m.),
nes, aprūpinant klebonus žemėmis,
Vilniaus vyskupystėje buvo įsteigtos
tokios parapijos: Ukmergės, Maišia-
galos, Nemenčinės, Medininkų, Krė-
vos, Obolcų ir Haino (Aino). Matyt,
kad parapijų centrais parinktos gy-
venvietės, kuriose buvo medinės pi-
lys, vėliau virtusios piliakalniais,
arba mūrinės, virtusios griuvėsiais.
Vadinasi, Medininkų gyvenvietė
galėjo būti menka, tačiau vienokia
ar kitokia pilis čia vis tik jau turėjo
stovėti.

Aplink pilį yra kūrėsis Medinin-
kų miestas. Įsteigus parapiją čia
turėjo būti pastatyta ir bažnyčia.
1486 m. didysis kunigaikštis užrašė
savo sakalininkui Kostiukui keturias
kapas grašių: dvi iš Ašmenos ir dvi
iš Medininkų smuklių. Smuklių lai-
kytojai turėjo mokėti didžiajam ku-
nigaikščiui mokestį, kuris būdavo
ne tik renkamas, bet ir valdovo va-
lia perleidžiamas. Buvimas smuklių
Medininkuose sako, kad jie, nors ir
trumpai, bet buvo miestu, tik be
miesto savivaldybės teisių. Lietuvos
Metrikoje ir kituose valstybinio po-
būdžio šaltiniuose nėra nei žinių,
nei užuominų apie Medininkų mies-
tiečius.

Apžiūrėjus vietą, kurioje pilis
pastatyta, lengva pastebėti, kad ji
didelei gyvenvietei kurtis nepatogi.
Arti nėra nei upės, nei ežero, pilis
pastatyta lygioje pelkėtoje vietoje.
Tad kam gi ją čia reikėjo statyti?
Į šį klausimą atsakyti galima, žinant
pro pilį einančio kelio reikšmę. Ke-
liai, kaip ir upės, labai lėtai keičia
savo vagą. Jie tiek dabar, tiek ir
tolimoje praeityje, ne tik buvo nau-
dingi, bet ir pavojingi. Jais keliau-
davo pirkliai ir kariai. Kraštui nuo
priešo karių apsaugoti prie kelio,
jungusio Lietuvą su Rusia, ir atsi-
rado Medininkai. Toliau už jų sto-
vėjo kita Lietuvos pilis — Ašmena.
Senasis kelias dabar ištiesintas ir
paverstas plentu. Tarp jo ir pilies —
pieva.

Medininkų vardas sako, kad ka-
daisė čia turėjo būti miškas, nes
«mede» vadinamas didelis miškas
arba giria, o «medininku» — miško
sargas, eigulys, tas, kuris mišką
sergėja.

Tai, kad ji vieniša, išėjo jai
į naudą. Jeigu aplink ją būtų išau-
gusi stambi gyvenvietė arba mies-
tas, vargiai ji išliktų tokia, kokia
šiandien yra. Jos sienų akmenis ir
plytas žmonės būtų seniai išnešioję.
Dabar ją griovė tik per pirmąjį pa-
saulinį karą, kada vokiečių okupaci-
niai pareigūnai įsakė valstiečiams
vežti pilies akmenis ant kelio. Iš-
vežta akmenų, matyt, ne tiek daug,
nes iš visų Lietuvos pilių Medinin-
kų pilis nukentėjo mažiausiai. Ji
nebuvo ir perstatinėjama — jai pri-
klauso seniausios Lietuvos pilies
vardas.

Medininkų pilis stovi 32 km nuo
Vilniaus centro. Ją, kaip senovės
paminklą, «atrado» XIX a. pirmo-
sios pusės Vilniaus rašytojai roman-
tikai — Mykolas Balinskis ir Vla-
dislovas Sirokomlė. M. Balinskis

apie pilį užsiminė, kalbėdamas apie didžiojo kunigaikščio Kazimiero (1440—1492) sūnų Kazimiera, katalikų bažnyčios paskelbtą šventuoju. Jis teigė, kad karalaitis dažnai gyvendavo šioje pilyje ir ta pačia proga aprašė, kaip pilis atrodė. Ji esanti pono Apolinaro Grabovskio nuosavybėje, susidedanti iš kelių medinių pastatų, apjuostų aukšta mūro siena. Jis pateikia sienos matavimo duomenų ir taip pat savo samprotavimų apie pilies sienas, bokštus ir vartus¹.

V. Sirokomlė į savo knygą idėjo Medininkų pilies piešinį ir poetiškų samprotavimų apie tai, kas šioje pilyje gyveno². Jis vaizdavosi, kaip čia tarp sienų ir bokštų vaikščiojo šlubčiodamas Algirdas, tamsaus veido, kumpa nosimi, ilga barzda ir išmintim spindinčiomis akimis. Daug kartų čia buvojęs Jogaila bei kiti kunigaikščiai. Jis net nori prištarti Teodorui Narbutui, kad šventasis Kazimieras miręs ne Vilniuje, kaip daugumas istorikų teigia, o Medininkuose. Pilyje buvusi didžiojo kunigaikščio Kazimiero vasaros rezidencija, kurioje jo vaikus mokęs garsusis lenkų istorikas Jonas Dlugošas. Kada pilis statyta — V. Sirokomlė neketino spėti, tik pastebėjo, kad ji labai sena, apie jos atsiradimą nekalba nei tradicija, nei istorija. Pagal jo girdėtą legendą Medininkus ir Krėvą siejanti artima giminytė. Abi pilis statę vienu metu dievai ar milžinai. Jie bu-

vę tokie stiprūs, kad, mūrydami sienas, vienas kitam skolinę įrankius, svaitydami juos iš Medininkų į Krėvą ir atgal, nors tarp tų gyvenviečių — keturios mylios. Į klausimą, kada pilis pastatyta, galinti atsakyti archeologija. XVI a. pradžioje pilis jau buvusi apleista. Šalia jos stovėjusi vienuolių karmelitų ar augustijonų bažnyčia, bet kada čia gyvenę vienuoliai ir kada išnykęs jų vienuolynas, jis nežinąs. 1812 m. bėgdama prancūzų kariuomenė buvo susimetusi į pilies kiemą pasišildyti ir šildėsi, griaudama ir degindama medinius jos pastatus.

M. Balinskis XIX a. pradžioje pilies kieme matė keletą medinių pastatų, aukštą keturkampę pilies sieną ir už jos — fosą. Pagal jo matavimus siena buvo 249 uolekčių ilgio, 195 uolekčių pločio ir 16 uolekčių aukščio. Seniau, žinoma, ji buvusi daug aukštesnė. Sienos storis — daugiau kaip dvi uolektys, jos šiaurės rytų kampe — bokšto griuvėsiai. Bokštas kvadratinis, buvęs daug aukštesnis, trijų aukštų, kiekviename aukšte galėję būti po du kambarius su dideliais langais. Dar laikėsi senieji laiptai, kuriais iš apačios galima buvo užlipti į pirmąjį aukštą³.

Tokia pilis, kokią matė ir aprašė M. Balinskis, išliko iki mūsų dienų. Todėl kiti autoriai, domėjęsi pilimi, savo aprašymuose pateikdavo skirtingų išpūdžių, bet ne naujų duomenų⁴. Trumpai aprašytas pi-

lies vardas pateko į enciklopedinius žodynus ir kraštotyrinius vadovus. Lenkijai valdant Vilniaus kraštą, jos griuvėsiai buvo aptvarkyti, siena saugoma, tačiau didesnių lauko tyrinėjimų nebuvo. Ir tarybiniais istorikams, ir kraštotyrininkams ilgą laiką teko verstis tomis pačiomis iš anksčiau paveldėtomis žiniomis. Po Didžiojo Tėvynės karo Romualdas Šalūga apie Medininkus paskelbė net du beveik niekuo nesisikiriančius straipsnius⁵. Nauja juose buvo tai, kad autorius plačiau ir vaizdingiau pateikė kronikų žinias apie Medininkų kraštą ir kryžiuočių žygius į pilį. Tokios žinios padeda suprasti pilies reikšmę valstybės gyvenime ir taip pat bent apytikriai nustatyti jos atsiradimo laiką.

Daug pilies paslapčių ėmė aiškėti, 1955—1956 ir 1960—1962 m. architektui S. Lasavickui ir archeologui K. Mekui pradėjus lauko tyrinėjimo ir griuvėsių konservavimo bei restauravimo darbus. Dalis jų surinktų duomenų paskelbta⁶, kita dalis saugoma restauracinių dirbtuvių archyve. Šiuo metu jau galima ieškoti aiškesnio atsakymo į daugelį klausimų. Išvalius griuvenas, kiek kita kalba prašneko pamatai, bokštai, vartai, gynybinių įrengimų likučiai.

Kada pilis statyta? Pirmą kartą Medininkų vardas yra paminėtas M. Strijkovskio kronikoje 1311 ir 1313 m., aprašant lietuvių kovas su kryžiuočiais; Lietuvą tuo metu valdė Vytenis, o kryžiuočių didžiuoju magistru buvo Henrikas iš

Plocko. Jis suorganizavo keletą didelių žygių į Lietuvą. M. Strijkovskis Lietuvą skiria nuo Žemaitijos ir jų vardų nepainioja. 1311 m. liepos mėn. 2 d. kryžiuočiai įsibrovė į sritį, kurią M. Strijkovskis vadina «powiat Salsemleński». Kryžiuočiai užėmė vietovę ir tris joje stovėjusias pilis; pilis sudegino, daug lietuvių karių išžudė ir 70 bajorų išsivarė į nelaisvę. Kitais, būtent 1312, metais naujai išrinktas magistras Henrikas Prūsas, arba Karolis Treviras, norėdamas parodyti savo karinius sugebėjimus, pasiėmęs du komturus suruošė žygį sausuma ir vandeniui. Raginės komturą Vernerį pasiuntė su laivynu toliau, o pats su kitu komturu išlipo ir patraukė į Žemaitiją prie Bisenos pilies. Verneris Nemunu nuplaukė į Lietuvą ir pasiekė «Merzysto» pilį. Šią žinią M. Strijkovskis paėmė iš lenkų kronikininko Miechovitos, parašėteje pastebėdamas, kad Miechovita «Merzystą» identifikuoja su Merkine (Merecz). Strijkovskis nuo savęs priduria, jog anksčiau čia buvusi pilis. Anksčiau paminėtos vietovės «Salsemleński» jis su niekuo neidentifikuoja. Iš kronikininko užrašyto pavadinimo atrodo, kad tai galėję būti arba Šalčininkai, arba Druskininkai.

Penktam žygiui Henrikas iš Plocko savo kariuomenę padalijęs į tris dalis ir pasiuntęs į tris sritis (pavietus), kuriuos M. Strijkovskis vadina: «Miednicki», «Krzywiczanski» ir «Trywiczanski». Čia jie maisto neradę, nes lietuviai viską iš anksto išslapstę, ir prisibadavę turėję sugrįžti. Lietuvos Medininkai

¹ M. Baliński, Historia miasta Wilna, t. II, p. 32; M. Baliński, T. Lipiński, Starożytna Polska, t. III, Warszawa, 1846, p. 211—213.

² W. Syrokomla, Wycieczki po Litwie w promieniach od Wilna, t. II, p. 47—55.

³ M. Baliński, Historia miasta Wilna, t. II, p. 32.

⁴ Cz. Jankowski, Powiat Oszmiański, t. I, Petersburg, 1896, p. 383; t. II, Petersburg, 1897, p. 427; Zamki w Lidzie i Miednikach,—„Kraj”, 1904, Nr. 32; Meretsch und Mjedniki,—„Zeitung der 10. Armee”, 1916, Nr. 170.

⁵ R. Šalūga, Medininkų pilis,—„Tarybinis mokytojas”, 1956.IX.6; Medininkai,—„Tiesa”, 1959.VI.14.

⁶ K. Mekas, Medininkai,—„Mokslas ir gyvenimas”, 1964, Nr. 11.

esą 4 mylios nuo Vilniaus. Kad tie Medininkai nebūtų painiojami su Žemaičių Medininkais, M. Strijkovskis, sekdamas Miechovita, pastebi, kad jie vieni nuo kitų esą toli. Žemaičių Medininkai nuo ordino sienos — už 12—13 mylių, o kryžiuočiai sakosi nužygiavę daugiau kaip 100 mylių⁷, vadinasi, jie galėjo pasiekti Vilniaus Medininkus. 1315 m. tas pats Henrikas iš Plocko, užėmęs Bisenos pilį, nužudęs aštuoniasdešimt lietuvių vyrų, perėjęs į Medininkų sritį ir ją nuniokojęs. Priešios žinios M. Strijkovskis parašėte pastebi: «Medininkai, kur šiuo metu Varniai»⁸.

Dusburgo ir Jerošino kronikose Medininkai, kaip karinio žygio tikslas, pirmą kartą paminėti 1320 metais. Žygis buvo didelis (jam vadovavo pats didysis magistras Henrikas iš Plocko), bet labai nesėkmingas. Lietuviai įvilioję kryžiuočius į klampų mišką ir, nepaisydami jų narsumo, sumušę. Žuvo dvidešimt devyni ordino broliai (riteriai) ir taip pat pats magistras.⁹

Tą patį įvykį aprašo ir M. Strijkovskis, remdamasis ne Dusburgu, o Miechovita. Jis kartuoja žuvusių žymių riterių vardus ir pareiškia, kad mūsų įvykęs Žemaičių Medininkuose¹⁰, nors vokiečių tyrinėtojai ir mano, kad tuose Medininkuose, kurie netoli Vilniaus¹¹. Mūšio ir pralaimėjimo būta didelio. Kryžiuočių kronikininkai nenurodo žuvusiųjų skaičiaus. Jie tik pamini savo brolius, ordino riterius, kurių pa-

prastai į žygį vykdavo nedaug. Kitas šaltinis teigia, kad mūsų įvykęs sekmadienį ir kad žuvę 22 broliai ir 200 karių¹². Jeigu 1313 m. žygis į Medininkus nepavyko, tai 1320 m. didysis magistras galėjo jį pakartoti. Prieš Žemaičių Medininkus tokio didelio žygio nereikėjo ruošti. Jie buvo lengviau pasiekiami ir nuniokojami. XIV a. pradžioje kryžiuočių jau buvo veržiamasi toliau, į valstybės gilumą.

1385 m. ordinas suruošė didelį karo žygį į Ašmenos žemę. Jo kariuomenė atplaukė Nemunu ir Nerim ir net tris savaites naikino kraštą iki pat Ašmenos. Kronikininkas pažymi, kad čia prieš tai jokia krikščionių kariuomenė nebuvo kijos įkėlus. Sis įvykis buvo toks reikšmingas, kad aprašytas net trijose kronikose: Torunės analuose, Detmaro iš Liubeko ir Posilgės. Jos viena kitą papildo. Torunės analuose sakoma, kad kryžiuočiai nuėję 7 mylias už Vilniaus į Medininkų žemę («*terram Medeniken*»), Detmaras taip pat sako, kad 7 mylias už Vilniaus, tik nemini Medininkų vardo. Jis sako, kad radę labai turtinųjų kaimų, daug javų ir puikiai gyvenę, galvijus ir ypač avis buvę galima pirkti labai pigiai. Jie praleidę 21 dieną ir nuniokoję viską. Kad būtų užėmę arba sunaikinę pilį, Detmaras nesako. Posilgė Medininkų kraštą mini, sako, kad nuėję iki Ašmenos, bet nemini pilies. Torunės analuose pasakojama dar ir apie suruoštas riterių pratybas. Visi trys

šaltiniai vienodai teigia apie gana liūdną šio žygio pabaigą. Tuo metu, kada kryžiuočiai džiūgaudami nioškojo Medininkų kraštą, Skirgaila su Vytautu surinkę daug vyrų, pastojo jiems kelią, plaukiant upėmis atgal, persekiojo, neleido išlipti į krantą ir pridarė daug nuostolių¹³.

Iš šito žygio aprašymo galima daryti išvadą, kad pilies Medininkuose dar nebuvo. Jos paėmimą arba sunaikinimą kronikininkai nebūtų nutylėję, pažymėtų, kaip didelį laimėjimą.

Medininkų sritis buvo puolama ir 1392 m., vadovaujant Vytautui, kada jis antrą kartą buvo pabėgęs pas kryžiuočius. Šį žygį aprašo du vokiečių kronikininkai: Posilgė¹⁴ ir Vygandas¹⁵. Pirmasis sako, kad žygiuojama buvo į Medininkus, nepridėdamas, kas tie Medininkai. Antrasis — Medininkus vadina žemę (terra). Juose kryžiuočiai praleidę aštuonias dienas. Apie kokį nors mūsų pačiuose Medininkuose nekalbama. Medininkai, matyt, nebuvo svarbiausias žygio tikslas. Smarkiausias mūsų įvyko dėl Gardino pilies. Šios pilies apsupimo metu Vytautas pastatęs net naują pilį ir pavadinęs Naujuoju Gardinu. Tas Gardino puolimas istorijoje plačiai žinomas, nes jo pilyje buvo ne tik lietuvių, bet ir lenkų kariuomenės įgulos, kurios puolimo metu laikėsi skirtingai.

1392 m. Medininkų paminėjimas nereikšmingas, nes ten nebuvo kaimams, ir pilies įgula, jeigu ji buvo, galėjo prisidėti prie Vytauto,

jos imti greičiausiai nereikėjo, todėl ir pasakoti nebuvo ko. Pirmą kartą Medininkų pilis, kaip karinis objektas, paminėta 1402 m. Tais metais didysis komturas Vilhelmas fon Helfenšteinas Medininkus pasiekė, žygiuodamas per Vilnių. Šitame žygyje kryžiuočių pusėje dalyvavo Jogailos brolis Švitrigaila. Kariuomenės skaičiumi, apsiginklavimu ir pasirengimu žygis buvo vienas didžiausių. Neįstengę paimti Vilniaus, kryžiuočiai brovėsi gilyn, užėmė Medininkus, sudegino pilį («*hus*») ir pasiekė Ašmeną¹⁶. Nuo to laiko Medininkų pilis jau minima šaltiniuose. 1415 m. Vytautas joje parašė didžiajam magistrui laišką, o viename 1426 m. rašte Medininkus jis vadina savo pilimi («*unserem husse Medniki*»)¹⁷.

Iš čia suminėtų šaltinių galima spręsti, kad 1385 m. Medininkų pilies dar nebuvo, o 1402 m. — jau buvo; vadinasi, ji turėjo būti pastatyta per šiuos septyniolika metų. Tai, kad 1387 m. Medininkuose įsteigta parapija, sakytų, kad tais metais ji buvo pastatyta arba statoma. Išeitų, kad Medininkų pilis pastatyta apie 1385—1388 metus. Belieka atsakyti į klausimą, kokia ji buvo: medinė ar mūrinė? 1402 m. kryžiuočiai pilį sudegino, tad mūrinė galėjo būt pastatyta vėliau. Į šį klausimą atsakymą duoda minėtas «Rusų miestų sąrašas», kuriame Medininkai vadinami mūriniais¹⁸. Sąrašas datuojamas XIV a. paskutiniuoju ketvirčiu arba XV a. pradžia. Taigi

⁷ M. Strykowski, Kronika Polska, Litewska, Zmódzka., p. 383.

⁸ Ten pat, p. 384.

⁹ SRP, I, 185, 592.

¹⁰ M. Strykowski, Kronika Polska, Litewska, Zmódzka., p. 391.

¹¹ B. Schmid, Burgen in Litauen, — „Der Burgwart“, Jahrbuch 1942, p. 6.

¹² SRP, I, 185, 4 išnaša.

¹³ SRP, III, 138.

¹⁴ SRP, III, 178.

¹⁵ SRP, II, 647.

¹⁶ SRP, III, 258—259.

¹⁷ CEV, 734.

¹⁸ М. Н. Тихомиров, Список русских городов дальних и ближних, — «Исторические записки», т. 40, стр. 224.

XIV—XV a. rašytiniai šaltiniai vienas kitam neprieštarauja.

Literatūroje dėl Medininkų pilies pradžios yra skirtingų nuomonių. Pavyzdžiui, M. Moreliovskis savo vadove po Vilniaus kraštą teigė, kad pilis statyta ne anksčiau kaip XV a.¹⁹, o vėliausiame savo darbe, skirtame Trakų salos pilies stilistinei analizei, — kad XVI a.²⁰. Istorikas, besiremias rašytiniais šaltiniais, su tokiu, nežinia kuo paremtu, datavimu negali sutikti, bet jis lygiai taip pat negali pritarti restauratorių spėjimams, kad Medininkų pilis yra statyta XIII amžiuje.

Pilies įrengimai. Medininkų pilis stebina savo didumu. Ji beveik dvigubai didesnė už Krėvos pilį. Jos mūrai užima bemaž 2 hektarus, o su apsauginiais grioviais ir pylimais — 6,5 ha. Pilies sienos sudaro netaisyklingą keturkampį, šiaurinė siena — 128,7 m, rytinė — 161,2 m, pietinė — 127,7 m ir vakarinė — 147,9 m ilgio. Pilis pastatyta lygumos pakraštyje, iš šiaurės ir vakarų prie jos prieina pelkė, kurios viduriu teka bevardis upelis. Kasinėjant paaiškėjo, kad iš pietų ir šiaurės pilį juosė dvigubas griovys, kitos dvi pusės netyrinėtos, tačiau daroma prielaida, kad tokie grioviai ėjo aplink ją visą, o tarp griovių buvo stačių rąstų tvora. Pirmojo griovio būta 6—7 m gylio ir 20 m pločio. K. Meko teigimu²¹, antrasis griovys pradėtas kasti vėliau ir paliktas neužbaigtas. Apskaičiuota, kad, įrengiant griovius ir pylimus, iš-

kasta apie 65 000 m³ žemių. Pylimas, supiltas palei mūro sieną, vietomis kelių metrų aukščio.

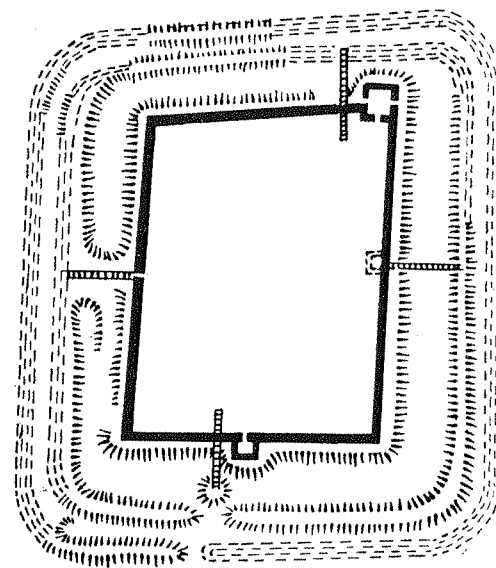
Siena mūryta iš lauko akmenų, dėtų eilėmis, tarpus užpildant kalkių skiediniu ir akmenų nuolaužomis. Sienos mūras nėra archaiškiausias. Iš vidaus akmenys dėti ne taip tvarkingai, kaip iš lauko. Visos keturios vidinės sienos mūrytos vienodai, tuo tarpu ant išorinių (šiaurės ir rytų) sienų iš plytų mūrytas apvalkalas; jis dėtas ne ištisai, o plačia juosta sienos viduryje, 5—6 m aukščiau pamato. Juosta 2—3 m pločio, mūryta lygiai su akmens mūro paviršiumi. Iš tolo žiūrint atrodo, kad tos dvi sienos mūrytos vietom iš plytų, vietom iš akmenų. Kitose dviejose sienose viršutinių dalių plytinis apvalkalas eina iki pat viršaus. Daug kur tas apvalkalas nuo akmens mūro seniai yra atšokęs ir nugriuvęs.

Pilies sienos iš kiemo — be jokio apvalkalo. Tik viršutinė sienos briauna, kur yra buvęs parapetas ir šaudymo angos, mūryta iš plytų, iš jų mūryti sienos kampai, bokštai, angų arkos ir glifai. Plytos didelės, bet nevienodos — nuo 35,5×16,6×10,7 iki 27,0×13,0×6,5²². Jas galima skirti į didžiasias ir mažasias. Didžiosios plytos naudotos glifams ir sąsparoms mūryti, o mažosios plytos — išoriniam sienų apvalkalui. Buvo ir plonų plytų: iš jų yra mūryti bokšto perdengimų skliautai.

Plytos rištos vendiniu, arba baltišku, būdu. Toks plytų rišimo būdas plačiai vartotas XIII—XIV a. kai

Trokach a źródła formy zachodnie i czarnomorskie, — „Myśl karaimska“, t. I.
²¹ K. Mekas, Medininkai, p. 31—32.
²² S. Abramauškas, Gardinių pilių., t. III, p. 81.

¹⁹ M. Morelowski, Przewodnik krajoznawczy po Wileńszczyźnie, — „Wilno“, 1939/40, p. 59.
²⁰ M. Morelowski, Zamek najeziorny w



31 pav. Medininkų pilies planas

kuriuose vokiečių kraštuose, šiaurės Lenkijoje, Livonijoje ir dažnai vadinamas ankstyvuuju gotikiniu. Vendiniu būdu rištos plytos Krėvos ir Lydos pilyse. Medininkų plytos nuo Lydos ir Krėvos pilių plytų skiriasi tuo, kad pirmosios be braukų, o antrosios — su braukomis. Plytos su braukomis laikomos senesnėmis.

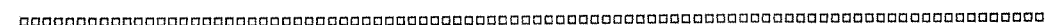
Rišamasis skiedinys maišytas iš kalkių su smėlio ir žvirgždo priemaišomis. Jame pasitaiko kalkakmenio ir plytos trupinių. Į skiedinį primaišyta truputis gipso ir išdegtos geležies rūdos. Toks pat skiedinys naudotas ir Krėvos pilyje. Lydos pilies skiedinyje aptikta medžio anglies trupinių, dėl ko šio pastato siūlės atrodė tamsesnės. Medininkų ir Krėvos pilių pamatiniai mūro sluoksniai rišti ne kalkių skiediniu, o moliu. Tai

²³ Ten pat, p. 83.

davė progos kai kuriems tyrinėtojams spėti buvus net kelis statybos etapus — rišimą moliu jie priskyrė XIII a., o kalkių skiediniu — XIV a.²³ Akmenų, medinių sijų ir plūkto molio konstrukcijos buvo naudojamos piliakalnių pylimams statyti, o akmenys ir plytos, rišamos moliu, tik sienų pamatuose, kur pakankamai drėgmės. Medininkų pilies pamatai storesni už sieną. Tiriant pačias sienas, aptikta gaisro ir remonto pėdsakų.

Sienos griuvėsių aukštis — 8—12 m. Apskaičiuota, kad, pilį naudojant karinei gynybai, sienų aukštis buvo 14—15 m. Prie pamatų sienos storis 1,8—1,9 m, o viršuje — 1,4—1,6 m. Sienų viršuje buvo šaudymo angos. Ties jomis iš vidaus per visą pasienį ėjo galerija pilies gynėjams. Į ją gynėjai patekdavo per bokštus arba per pasieniais pristatytus medinius laiptus. Medininkų pilies sienose šaudymo angų neišliko, jų forma, išdėstymas ir skaičius atsekamas iš analogijos su Lydos pilim. Medininkų pilies sienoje turėjo būti apie 280 šaudymo angų. Sienų aukštis ir storis rodo, kad pilis nebuvo pritaikyta gintis nuo šaunamo ginklo. Tokiam ginklui plintant, pilių sienos žemėjo ir storėjo (iki trijų ir daugiau metrų storio).

Medininkų pilis pritaikyta tik frontalinei gynybai. Jos sienos be išsikišusių bokštų, iš kurių būtų galima apšaudyti priešą, prasiveržusį iki pat sienos. Didžiausias bokštas (apie 30 m aukščio) išmūrytas sienos šiaurės rytų kampe; jis — svarbiausia pilies dalis. Bokšte buvo įrengtos gyvenamos patalpos, bet jis turėjo ir gynybinės reikšmės — užpuolimo



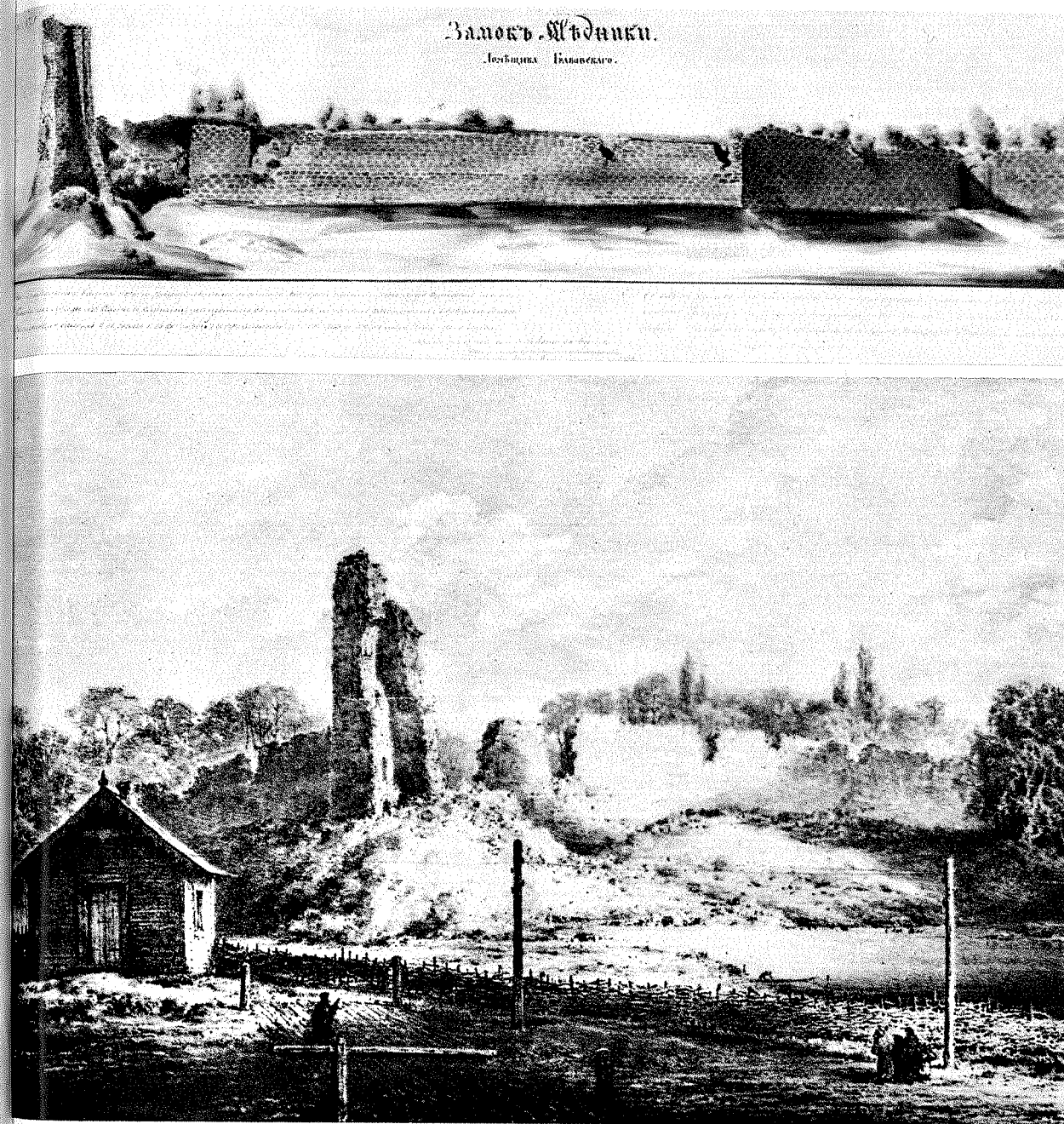
metu iš jo vadovauta visam pilies gynimui, taip pat stebėta, ar priešas ne-siartina prie pilies. Didžiuliame pilies kieme mūrinių pastatų nebuvo. Užpuolimo atvejais jame slėpėsi apylin-kės gyventojai.

Pagal savo paskirtį ir konstrukciją Medininkų pilis laikytina seniausiu pilies tipu Pabaltijyje. Ankstyvosios mūrinės pilys buvo bokštai, arba, kaip juos lietuviškai vadindavo, kuorai. Užsienio literatūroje pilis-bokštus vadina germaniškos kilmės žodžiu — bergfridu, slavų kraštuose — stulpu (stolp). Bergfrido bokštai paprastai buvo statomi pilies viduryje. Juos apjuosdavo grioviai, pylimai, medinių kuolų tvoros, sudarančios keturkampės arba kitokios netaisyklingos formos kiemą. Šitokio tipo pilys-kuorai X—XII a. buvo plačiai paplitę Vakarų Europoje. Jų nemaža taip pat ir Kijevo Rusios žemėse, kurios tuo metu sudarė atskiras kunigaikštystes.

Medininkai yra nebe bergfrido, o tobulesnės sistemos, vadintos kasteliu, pilis; tačiau tarp bergfrido ir kastelio kokios nors aiškios chronologinės ribos nėra. Jos buvo statomos beveik tuo pačiu metu, taikantis prie aplinkos. Kastelio tipo pilys dažniausiai statytos lygumose, o bergfridai — sunkiai prieinamose kalvose arba net kalnų viršūnėse. Svarbiausias tokios pilies įrenginys — bokštas. Medininkų pilies bokštas pastatytas ne įtvirtinimų viduryje, ne kieme, o mūrinės gynybinės sienos kampe. Pati pilis sudaro lyg aptvertą gardą, todėl tokios pilys ir vadinamos gardinėmis, arba aptvarinėmis, pilimis, analogiškai Vakarų Europos kasteliams.

M. Balinskis rašė, kad Medininkų pilies bokštas buvęs trijų aukštų; archeologinių tyrinėjimų metu paaiškėjo, kad jo būta net penkių aukštų²⁴. Bokštas keturkampio plano, jo ilgis 15 m, plotis — 14 m, sienos ties pirmuoju aukštu — 2,9—3 m storio, aukščiau — 2,4—2,6 m. Iš perdengimų pėdsakų matyti, kad pirmųjų keturių aukštų lubos su mediniais balkiais, o viršutiniame aukšte — iš plytų mūryti kryžminiai skliautai. Bokšto stogas dengtas čerpėmis. Trijų viršutinių gyvenamųjų aukštų langai — dideli, o apatinių — siauri švieslangiai (čia buvo rūsiai ir sandėliai). Yra išlikę laiptai iš vieno aukšto į kitą. Jų narveliai išmūryti sienų viduje. Į šaudymo angų galeriją ties trečiuoju aukštu galima buvo patekti iš ketvirtą aukšto, leidžiantis žemyn atskiru laiptų narveliu. Laiptų narveliams apšviesti jų sienose išmūryti siauri švieslangiai, pro kuriuos galima buvo taip pat stebėti aplinką. Reikalui ištikus, pro švieslangius galima buvo ir šaudyti.

Šis bergfrido tipo bokštas nebuvo vienintelis Medininkų pilyje, bet jis — pagrindinis ir svarbiausias. Antras pagal dydį (9 m ilgio ir 3,5 m pločio) stovėjo ties pietinės sienos viduriu, išmūrytas išorinėje sienos pusėje. Jis taip pat buvo kelių aukštų, sujungtų mediniais laiptais. Lubų balkiai — mediniai. Tyrinėjimų metu pirmajame šio bokšto aukšte atkasta anga, perdengta apvalia akmenimis krauta arka, pro kurią iš kiemo galima buvo patekti į bokštą. Be to, paaiškėjo, kad to aukšto sienos tik prišlietos prie aptvarinės sienos ir mūru nesurištos. Antrojo aukšto siena



Medininkų pilis (piešinys iš 1827 m. „Vilniaus gubernijos pilių atlaso“)
Medininkų pilies griuvėsiai XIX a. N. Ordos albumo litografija

²⁴ K. Mekas, Medininkai, p. 30.

jau surišta su aptvarine siena. Iš to daroma prielaida, kad, pradėjus pili statyti, šis bokštas nebuvo planuotas, tik mūrijimo darbams įpusėjus, statytojai sugalvojo įrengti čia vartus ir jų apsaugai išmūryti bokštą. Kokių nors kitokių plano pakeitimų nebuvo aptikta.

Rytinėje pilies sienoje taip pat yra buvę vartai ir bokštas, ne daugiau kaip trijų aukštų. Jis išmūrytas kiemo pusėje. Savaime aišku, kad, stovėdamas pilies kieme, flankinei gynybai jis netiko. Visi šio bokšto įrengimai skirti vartams ir jų apsaugai. Vartai buvo dvejopi: aukštutiniai ir žemutiniai. Aukštutinais vadiname tuos, kurie įrengti aukštai sienoje ir į juos patekti buvo galima nuožulniais tiltais. Rytiniame sienos bokšte buvo žemutiniai vartai, kurių angos slenkstis lygus su žeme. Šių vartų arka smaila, iš lauko uždengiama kilnojama mediniu skydu. Įrengimai skydui mechaniškai kilnoti — pačiame bokšte. Jeigu priešui pasisektų skydą sudaužyti arba pakelti ir įeiti į vartus, tada jį galėtų pulti bokšto gynėjai; apskritai jis atsidurtų lyg piestoje, grūdamoje iš viršaus. Tam buvo pritaikyti viršutinių aukštų perdengimai.

Antrieji žemutiniai vartai buvo ties vakarinės sienos viduriu, ten, kur dabar padarytas įvažiavimas į pilį. Siena toje vietoje išgriauta ir griuvenos slepia bokšto likučius. Reikia manyti, kad šių vartų bokštas buvo analogiškas rytiniam.

Aukštutiniai vartai buvo įrengti svarbiausiame, bergfrido tipo, bokšte, tebestovėjusiame šiaurės rytų kampe. Jų anga įrengta aukštai sienoje, 5 m nuo kiemo paviršiaus. Tiek iš lauko, tiek iš vidaus į juos būdavo

patenkama mediniais pakeliamais tiltais. Tai liudija surasti pavartės akmenys su skylėmis bėgūnams ir su guoliais tilto ašiai. Kadangi jie nenu-dilinti, iš to sprendžiama, kad mažai buvo naudojami. Iš kiemo vartų anga uždengiama dvipusėmis, ant bėgūnų, durimis, o iš lauko buvo pakeliamas tiltas. Šie vartai buvo naudojami tik išimtiniais atvejais. Kasdieniniams reikalams pravertė vakarinėje sienoje esantieji žemutiniai vartai. Rytiniai vartai senųjų statytojų kažkodėl buvo užmūryti ir iš lauko už-versti žemėmis.

Dabar ne visai suprantama, kodėl šioje pilyje net ketveri vartai; užpuolimo atveju juos nelengva buvo apginti, nors, antra vertus, reikalui esant, lengviau buvo iš jos pabėgti arba priimti pastiprinimus. Vėliau statytose pilyse vartų jau mažiau. Greičiausiai dėl to kai kurie Medininkų pilies vartai ateityje ir buvo užmūryti.

Archeologai nustatė, kad apsauginiai grioviai ir pylimai įrengti vėliau: jau išmūrijus pilies sienas, bokštus bei vartus ir užbaigus pilies statybą. Iš griovių išmestos žemės supiltos į šlaitus palei sieną. Jeigu grioviai būtų buvę iškasti statybos pradžioje, jie trukdytų pristatyti medžiagas ir pačiai statybai.

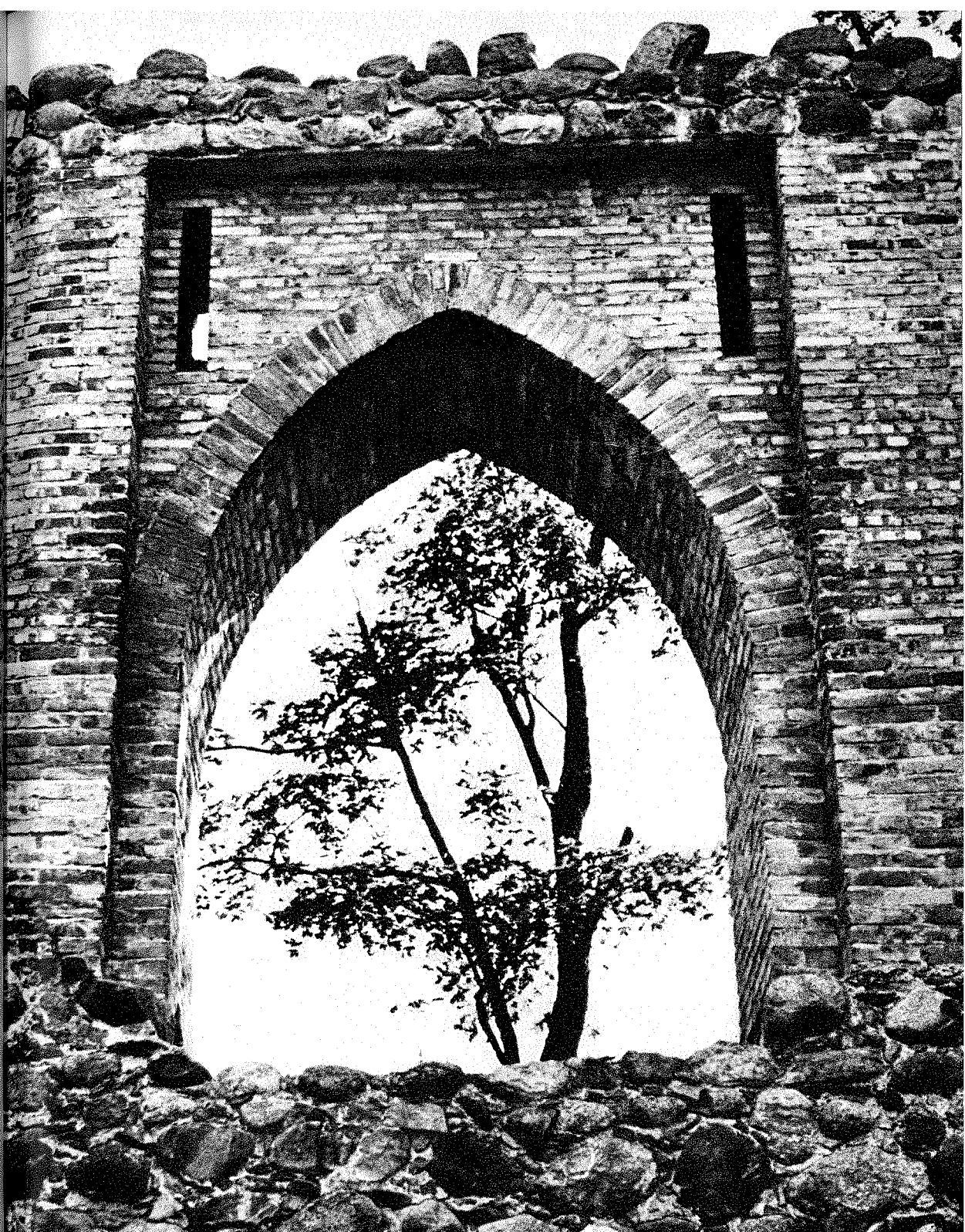
Pilies likimas. Medininkų, Krėvos ir Lydos pilių aptvarinės sienos mūrytos vienodai, visų trijų pilių sienų kampuose būta po vieną didelį gyvenamąjį bokštą. Visose jose yra aukštutiniai ir žemutiniai vartai. Maža to, ant išorinių sienų yra išilginės apdailos juostos, mūrytos iš plytų, rišant jas vendiniu būdu. Ne visai aišku, kuriais sumetimais vietom dėtas plytinis kiautas: yra



Medininkų pilies kiemo dalis

Medininkų pilies aukštutiniai vartai

Medininkų pilies didysis bokštas po konservavimo



nuomonė, kad estetiniai, o K. Mekas teigia, kad konstrukciniais²⁵. Tačiau jokių požymių nėra, kad plytinis kiautas būtų buvęs ant sienų iš vidaus. Konstrukcijos požiūriu tiek iš vidaus, tiek iš lauko jis buvo vienodai reikalingas arba nereikalingas. Plytų mūras negalėjo būti laikomas patvaresniu už akmens. Be to, kyla abejonių, ar ant visų sienų iš lauko yra buvusios tokios juostos. Abejonių nekelia tik šiaurės ir rytų sienos, kuriose tokios juostos tebėra, o tos abi sienos aiškiausiai matyti iš buvusio ir dabar einančio kelio. Tai ir leidžia manyti, jog pilies statytojai norėjo, kad ji būtų ne tik stipri, bet ir graži. Dėl plytinių ir akmeninių juostų pilies sienos iš tolo žiūrint atrodė margos, o iš lietuviško folkloro žinome, kad lietuvių kalboje margas yra buvęs gražaus sinonimas. K. Meko manymu, akmeninės sienos be plytinio kiauato atrodžiusios pilkai baltos, nes buvusios kalkių skiediniu nuglaistytos. Skiedinys buvęs labai geras, dėl to pilies sienos ir išlikusios iki mūsų dienų. Nepaneigdami šitokios minties, vis dėlto turime pripažinti, kad pilis mažai nukentėjo visų pirma ne dėl sienų tvirtumo, o dėl to, kad ji anksti neteko karinės ir administracinės reikšmės.

Medininkų pilis išaugo ne iš piliakalnio. Ji nepriklausė ir jokiam gentiniam didikui. Rašytiniuose šaltiniuose neužsimenama apie joki Medininkų kunigaikštį; savus kunigaikščius turėjo Alšėnai, Svyriai, Giedraičiai, Deltuva. Medininkai — ne feodalo rezidencija, jie statyti išoriniam priešui atremti.

Net ne visai aišku, nuo kurio priešo buvo norima apsisaugoti ją statant: nuo kryžiuočių ar totorių? Kryžiuočiai ją ėmė puldinėti gana vėlai — jiems kelią pastodavo stipriosios Gardino, Vilniaus ir Trakų pilys. Totoriai Lietuvą puldinėti pradėjo beveik tuo pačiu metu, kaip ir kryžiuočiai su kalavijuočiais. Po Žalgirio mūšio kryžiuočių puolimai liovėsi, o totorių — sustiprėjo. XVI a. pradžioje Vilniaus miesto siena imta statyti, miestiečiams baiminantis totorių, o Medininkų pilis to paties amžiaus pradžioje, kaip matyti iš šaltinių, jau nebevertinama.

Didžiausią reikšmę pilis turėjo XIV a. pabaigoje ir XV a. pradžioje. Su kuriuo nors didžiojo kunigaikščio ar didiko vardu ji nebuvo siejama. Tai liudija Lietuvos metraščiai, kuriuose labai daug asmenų ir vietų vardų, o Medininkai tepaminėti vieną kartą Bychovco kronikoje, aiškinant Vytauto žygius. XV a. antrojoje pusėje Medininkai minimi Lietuvos Metrikoje kaip valsčius, kuriame didysis kunigaikštis duoda bajorams valstiečių. 1467 m. Medininkų vietininku minimas Mockus Stromilka.

1514 m. Medininkai — tik paprastas Vilniaus apskrities dvaras, kuriame pilis neminama. Tų metų kovo 28 d. Žygimanto Senojo rašte, duotame dvaro valdytojui Vasiliui Simanavičiui Žilinskiui, nustatoma dvaro ūkio vedimo tvarka, o pilis net nebeiminama²⁶. Keitėsi Medininkų valdytojai. Vasilius Simanavičius Žilinkis buvo kunigaikštis. Jis turėjo Lietuvos didžiojo kunigaikščio dovanotą Kričevo pilį, valdė Melniką.

Po jo Medininkų dvaro valdytojais minimi Tomas Andriuškevičius ir Stanislovas Kiška. 1557 m. valakų įstatyme išskaičiuota, kur ir kada bus imamos duoklės bei renkami mokesčiai iš valsčių ir miestų. Medininkai paminėti tarp Nemiežiaus, Ašmenos, Krėvos ir Raudondvario (prie Vilniaus) kaip vieno pavieto dalis. Pilis vis dar laikoma didžiojo kunigaikščio nuosavybe, nors karinės arba administracinės paskirties ir nebeatlieka. Iš XVI a. viduryje (1551 m. lapkričio 27 d) Lietuvos miestams ir miesteliams uždėto sidabrinės mokesčio matyti, kad Medininkų reikšmė menka. Jie turėjo mokėti mažiausiai, tik 5 kapas grašių, tiek pat, kiek, pavyzdžiui, Krėvos, Ašmenos miestai. Tuo tarpu Vilnius privalėjo mokėti 500 kapų grašių, Kaunas — 100, Merkinė — 20, Pūnia — 15, Ukmergė — 10 ir t. t.

Šaukiant bajorus į karą, buvo nurodoma, į kurią pilį rinktis arba sugabenti pašarą ir maistą. 1564 m. didysis kunigaikštis išsiuntinėjo raštą dėl pristatymo rugių ir avižų Lenkijos kariuomenei. Reikėjo vežti ne į Medininkus, o iš Medininkų. Kitais metais buvo šaukiami bajorai, bet Medininkams ir vėl nebeskiriamos pilies pareigos. Šie Medininkai nevirto miestu ar svarbesniu administraciniu centru. Miestu ir tokiu centru pasidarė Žemaitijos Medininkai, kur mūrinės pilies nebuvo. Tačiau ir Žemaitijos Medininkai neilgai gyvavo — juos nustelbė kitoje upės pusėje vėliau išaugę Varniai.

1517 m., grįždamas iš Maskvos į Vilnių, imperatoriaus pasiuntinys Heberšteinas pravažiavo Medininkus

ir savo dienoraštyje užrašė, kad tai miestelis su apleista pilimi²⁷. Iš šių, nors ir trumpų, užuominų matyti, kad XVI a. pradžioje, kada Vilniuje dar tebebuvo statoma miesto gynybinė siena, Medininkai, kaip karinės atramos taškas, nebebuvo vertinami. Jie buvo statyti tada, kai Vilnius, kaip miestas, buvo ką tik pradėjęs kilti. Jam iškilus, arti buvę Medininkai nebeteko didesnės reikšmės. Archeologai nustatė, kad XV a. pabaigoje ar XVI a. pradžioje pilyje būta didelio gaisro, sunaikinusio kieme stovėjusius medinius pastatus, medines sienų konstrukcijas, šaulių galeriją ir t. t.²⁸ Po to pilies kieme pastatyti mediniai dvaro pastatai, nes mūro pėdsakų nėra išlikusių. Didžiojo kunigaikščio dvaro valdytojai prižiūrėjo pilies sienas — jos buvo patogios dvaro apsaugai. Iš dvarų inventorių matyti, kad XVI a. ir mažų dvarų rūmai su ūkiniais pastatais ir kiemais buvo aptveriami ir į patį dvarą galima buvo patekti pro vartus su bokštu sargyboms. Taigi Medininkų pilis gana anksti virto dvaro kiemu, o mediniams dvaro pastatams sunykus — dvaro daržu.

Gardinių pilių stilius. Medininkų, Krėvos ir Lydos pilys greičiausiai vienalaikės ir savo statybinėmis techninėmis bei architektūrinėmis kompozicinėmis savybėmis yra vienodos. Nežymius jų skirtumus nulėmė topografinės sąlygos. Krėvos apylinkės pakankamai kalnuotos, čia pilį galima buvo pastatyti kurioje nors kalvoje, tačiau žemuma numatyta sąmoningai, laikantis iš anksto pasirinktos moduliacinės ir kompozicinės sistemos. Šios trys pilys vertintinos ne tik kariniu

25 Ten pat.

26 LIŠ, I, 101.

27 С. Герберштейн, Записки о Московских делах, стр. 228.

28 К. Мекас, Medininkai, p. 30.

fortifikaciniu, bet ir estetiniu architektūriniu požiūriu.

Nieko nėra lengvesnio, kaip pri-segti etiketes: lietuviškai savita, originalu, nepakartojama ir atsisa-kyti ieškoti ryšio su to meto daile ir architektūra, su jų stiliais už Lietuvos sienų. Romaninė ir gotiki-nė architektūra galima sakyti ap-ėmė visą Europą, tačiau prancūzų gotiką lengva atskirti nuo anglų, italų arba vokiečių. Senosios lietu-vių pilys stilistiškai buvo giminin-gos Europoje vyravusioms architek-tūrinėms kryptims, todėl svarbu nu-statyti kokiams.

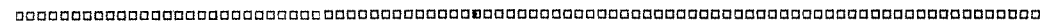
Visų trijų pilių akmenų mūriji-mas vienodas, Europoje gana retai sutinkamas. Lygindami net su ne-tolimoje kaimynystėje esančia Nau-garduko pilimi, pamatysime skirtu-mą. Naugarduko pilies mūro kiau-tas viduje ir išorėje mūrytas iš plytų, o vidurys prigrūstas smul-kių akmenų, plytų nuolaužų ir kal-kių skiedinio. Gardino Koložės cerkvėje lauko akmenys tik sienų dekoratyviniai elementai, išdėstyti fasaduose simetriškai ir nugludinti taip, kad net blizga.

Lietuvos pilys iš daugelio Euro-pos pilių išsiskiria visų pirma ak-mens mūrijimu. Štai ką apie Bal-tarusijos pilis rašo architektūros istorikas V. Čantūrija: «Pagal staty-bines medžiagas Baltarusijos pilių architektūra skiriama į medinę ir mūrinę. Negalima sakyti, kad me-diniai įtvirtinimai buvo pirmuoju, vėliau išstumu pilių statybos eta-pu. Medinių ir mūrinių pilių sta-tyba ėjo paraleliai, betarpiškai ir dažnai vienodai sprendžiant gyny-binius uždavinius. Medinių pilių

statybą lėmė ne tik tai, kad buvo miškų — geros statybinės medžia-gos, bet ir tradicinis baltarusių mokėjimas dirbti su šia medžiaga. Kai kada mūrinės ir medinės archi-tekūros elementai persipina viena-me ir tame pačiame objekte. Pavyz-džiui, Oršos pilyje ant mūrinių sie-nų buvo mediniai bokštai, o Vitebske į bendrą medinę įtvirtinimų siste-mą buvo įkomponuoti mūriniai bokštai. Šitie pavyzdžiai rodo, kad akmuo ir medis gynybiniuose Bal-tarusijos įrengimuose vienas kitą pa-pildė»²⁹.

Netgi 1558—1583 m. kare Iva-nas IV aplink Polocką statė ne mū-rines, o medines pilis. Baltarusijos teritorijoje, įėjusioje į Lietuvos Di-džiąją Kunigaikštystę, mūrinės pilys buvo statomos tik vakarinėje daly-je, lietuvių kaimynystėje. V. Čan-tūrija šį reiškinį aiškina šitaip: «Ši-toms žemėms iki XV a. grėsė nuo-latinis pavojus iš kryžiuočių. Stipri gynybinių įrengimų linija ėjo per Trakus, Vilnių, Medininkus, Gardi-ną, Naugarduką, Lydą ir Krėvą. Centrinuose ir rytiniuose Baltaru-sijos rajonuose esančios mūrinės citadelės atsirado vėliau, tik XVI—XVII amžiais»³⁰.

Minėtos pilys gynė kraštą nuo kryžiuočių, betgi apskritai pilys buvo statomos ir prieš totorius, ir prieš savuosius kunigaikščius. Jos buvo statomos gynomosi tikslais, o kraštų arba tautų, kurioms ne-būtų reikėję nuo ko nors gintis, ankstyvojo feodalizmo epochoje ne-galėjo būti. Lietuvoje mišrios kon-strukcijos pilių, kokiomis buvo Oršos, Vitebsko pilys, nebuvo. Bal-tarusijos dalyje, priklausiusioje



²⁹ В. А. Чантурья, История архитек-туры Белоруссии, Минск, 1969, стр. 29.

³⁰ Ten pat, p. 35.

Kijevo Rusios valstybei, mūrinės cerkvės imtos statyti daug anksčiau, negu Lietuvoje mūrinės bažnyčios, tačiau su mūrinėmis pilimis buvo atvirksčiai. Mūrinės cerkvės Poloc-ke, Vitebske ir Gardine atsirado XII a., tačiau įtakos Lietuvos pilių architektūrai jos negalėjo turėti. Jų kita paskirtis ir kita statybinė me-džiaga. Cerkvės nebuvo statomos iš lauko akmenų riedulių, kuriuos su-rišti daug sunkiau, negu plytas, iš-degtas iš molio arba padarytas iš uolų akmens. Senovės Egipto sta-tybininkai piramidžių akmenims su-tvirtinti nevartojo jokių skiedinių. Iš uolų atkirstos plokštės šliejosi viena prie kitos ir jas laikė jų pa-čių svoris. Kalkakmenio luitai taip buvo suleidžiami, kad į jų tarpą neįmanoma įkišti peilio ašmenų. Rišamosios medžiagos nevartojo se-novės graikai ir romėnai. Kalkių skiedinys — viduramžių išradimas. Jis buvo labai nevienodos sudėties. Sienoms mūryti iš riedulių reikėjo ne bet kokio, o ypatingai gero kal-kių skiedinio.

Kad gesintos kalkės būtų pa-tvaresnės, jos būdavo pūdamos ke-letą metų specialiose duobėse. Ne-standartinio formato plytų arba akmenų sienoms mūryti buvo nau-dojamas stambiagrūdis kalkių skie-dinys, maišant kalkių tešlą su žvy-ru arba smulkia plytų skalda. Su-kietėjęs toks skiedinys prilygdavo dabartiniam aukščiausios markės cementui.

Lietuvoje vartota statybinė me-džiaga buvo nepaslanki išradingoms dekoracijoms, pagal kurias lengva būtų nustatyti architektūrinį stilių. Visų trijų pilių planas stačiakampis,

o Lydos panašus į kvadratą. Sienų monumentalumas, pusapvalios ar-kos ir santūrumas detalėse — roma-ninės architektūros požymiai. Bet-gi Medininkų pilies bokšte yra perdengimų kryžminiu skliautu ir kai kurios angų arkos smailios, laužtinės, būdingos gotikiniam sti-liui. Tai panašu į dviejų stilių sin-tezę. Ar toks reiškinys nepastebi-mas kaimyninėje Livonijoje, kuri nuo XIII iki XVI a. buvo glau-džiai susijusi su Vokiečių imperija? Viešpataujančią klasę Latvijoje ir Estijoje sudarė beveik išimtinai vo-kiečiai. Todėl šių šalių architektūra panaši į vokiečių architektūrą. Ta-čiau, kaip pastebi V. Vaga, panaši tik pačiais bendriausiais bruožais. «Atskiros vokiečių architektūros vystymosi fazės ne visada rasdavo atgarsį Livonijos architektūroje, vo-kiečių architektūros vystymosi dė-sniai ne visada buvo taikomi Latvi-joje ir Estijoje. Čia visų pirma ga-lima atkreipti dėmesį į pastangas statyti bazilikos arba halės tipo baž-nyčias: šitų pastangų etapai iš esmės skiriasi nuo to paties proceso Vo-kietijoje»³¹. Didžiausią įtaką vokie-čių architektūra dariusi miestų sta-tybai. Pilių statyba iki visiško Estijos ir Latvijos užkariavimo bu-vo panaši į Naugardo ir Pskovo architektūrą. Iki XIV a. vidurio žymų vaidmenį Pabaltijyje vaidino Gotlando salos mūrininkai. Tačiau V. Vagos teigimu, ankstyvoji mūrinė Livonijos architektūra nebuvo Va-karų Europos arba Naugardo archi-tekūros atgarsiu. Joje nėra aklo svetimų formų pamėgdžiojimo, nėra jų mechaniško perkėlimo į naują dirvą. Livonijos architektūroje ne-



³¹ В. Я. Вага, Средневековая архитектура Эстонии, Ленинград, 1964, стр. 5.

maža originalių dalykų, nemaža ir kūrybinio išradingumo. Vis dėlto ji nesudaro savos atskiros mokyklos ir sunkiai priskiriama kuriam nors pagrindiniam Europoje vyravusiam stiliui. Joje pastebimas perėjimas nuo romaninės prie gotikinės architektūros paminklų nei Livonijoje, nei Lietuvoje nėra.

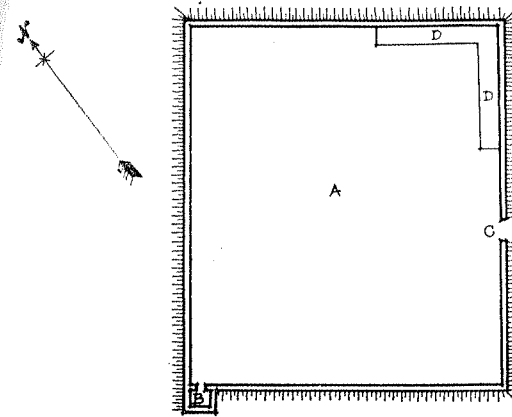
Livonijoje susiduriame su panašiu reiškiniu, kokį aptikom Lietuvoje, analizuodami Medininkų ir kitas gardino tipo pilis. Livonijos, kaip ir Lietuvos, XIV a. mūrinė architektūra pasižymėjo formų paprastumu ir pastatų monumentalumu, lygių plokštumų pamėgimu, vengimu pabrėžti dekoratyviškumą, atsisakymu sudėtingų detalių kombinacijos. Tiek Lietuvoje, tiek ir Livonijoje pirmieji mūriniai pastatai buvo pilys. XIII—XIV a. Latvijoje ir Estijoje buvo pastatyta apie 150 pilių. Iš visų Europos šalių Livonija buvo tankiausiai nusėta pilių. Livonijos pilys sudaro vienodžiausią statybos ir architektūros paminklų grupę. Kaipgi paaiškinti ankstyvajai Pabaltijo architektūrai būdingą reiškinį — perėjimą nuo romaninės prie gotikinės architektūros, jei romaninio stiliaus architektūros iš viso čia nebuvo. Reikia pažvelgti plačiau į Rytų Europos architektūros specifiką, kurioje susiklostė rusų stilius, dažnai vadinamas rusų bizantikos stiliumi. Sprendžiant šį klausimą, būtina remtis naujausia tarybine literatūra³².

Kada Kijevo Rusioje po krikščionybės įvedimo buvo pereinama

nuo medinės architektūros prie mūrinės, Vakarų Europoje prasidėjo romaninio meno suklestėjimas, apėmęs XI ir XII amžius. Su romaninio meno pasauliu susisieki Hallio-Volynės ir Polocko kunigaikštystės, būdamos arčiausia prie Vakarų Europos. Per šias dvi kunigaikštystes ir pateko romaninės architektūros formos į rusišką dirvą. Nemažą vaidmenį romaninio meno formų asimiliacijoje suvaidino Naugardas ir Pskovas, iš seno turėję glaudžių prekybinių ryšių su Vakarais. XII a. antroji pusė ir XIII a. pirmasis trečdalis buvo glaudžiausių ryšių tarp Kijevo Rusios ir Vakarų epocha. Totorių įsiveržimas nutraukė šį suartėjimo procesą. XII a. romaninių stilių keitė gotikinis, plisdamas iki XVI a. Gotika Rusioje nerado atgarsio. Totorių-mongolų jungo laikotarpiu Vakarų Europos ir Rusios meno keliai išsiskyrė.

Nauji aktyvūs Kijevo Rusios ryšiai su Vakarų pasauliu prasidėjo paskutiniame XV a. ketvirtyje, kada Ivanas III pakvietė iš Italijos įvairių meistrų Maskvos Kremliaus statyti ir jo dekoruoti. Tie meistrai atnešė šiaurinės Italijos renesanso tradicijų. XVI a., kada Vakaruose renesansas pasiekė savo zenitą ir kada plačiai paplito manierinė kryptis, vėl prasidėjo rusų meno atsiskyrimas nuo Vakarų.

Svarbiausiais prekybiniais keliais, jungusiais Rytų Europą buvo: Dunojus, Magdeburgas ir Pabaltijys. Šių kelių reikšmė keitėsi priklausomai nuo politinių įvykių. Jais patekdavo į Rusią atskiri amatininkai ir



32 pav. Medininkų pilies planas 1827 m. (iš „Vilniaus gub. pilių atlaso“, saugomo Tautos muziejuje, Krokuvėje)
 A. Pilies kiemas, kuriame šiuo metu sodas
 B. Keturkampis bokštas, beveik sugriautas, jo sienoje įžiūrimi laiptai aukštyn
 C. Siena su vartais į pilį
 D. Ūkiniai valdytojo pastatai

keliaujančios cechų grupės. Iki bažnyčios skilimo 1054 m. religija šitiems ryšiams netrukdyt. Tik XII a. pradžioje ėmė reikštis priešiškus Romos katalikams, tačiau tuo metu jis nebuvo dar toks stiprus, kaip vėlesniais laikais. XIII a. pirmojoje pusėje Kijeve veikė dominikonų vienuolynas, o Naugarde nuo 1184 m. vokiečių šv. Petro bažnyčia ir nuo XII a. pabaigos — gotlandiečių šv. Ulavo bažnyčia. Šiose bažnyčiose pamaldos buvo laikomos lotynų kalba ir visi kulto dalykai buvo vakarietiški. Romaninis stilius paveikė rusų architektūrą, nors ir ne iš karto. XI a. Kijevo ir Černigovo pastatuose romaninės ar-

chitektūros pėdsakų nėra. Statyba, planiniu sprendimu, išorės dekoru šių miestų pastatai panašūs į Konstantinopolio bizantinės architektūros pastatus. Patį ankstyvąjį ir neabejotiną romaninės architektūros poveikį V. Lazarevas randa Naugardo šv. Sofijos sobore, pastatyta 1045—1050 m.³³ Tačiau nei šio soboro, nei kitų XII a. pabaigos ir XIII a. pradžios rusų architektūros paminklų negalima priskirti romaniniam stiliui; tėra tik to stiliaus įtaka.

Gotika nedarė rusų architektūrai ir apskritai menui įtakos, ne tik dėl totorių-mongolų antplūdžio, bet ir dėl katalikų bažnyčios agresijos, kurią vykdė kryžiuočių ir kalavijuočių ordinais. Antra vertus, šiame reikale nemažą vaidmenį suvaidino gotikinės architektūros konstrukcijų specifiška. Iš jos negalima buvo pasisavinti kurį nors vieną narį. Šios grupės pilys buvo tarsi stilistiniu įvadu į gotiką, todėl jas be didelės rizikos galima pavadinti protogotikinėmis. Vietiniai gotikos skirčiai daugiausia dekoratyviniai, o ne konstrukciniai. XIII—XIV a. rusų meistrai architektūroje, ypač fortifikacinėje, daug ką skolinosi iš romaninio, o ne iš gotikinio stiliaus.

Turint bendrą Rytų Europos XII—XIV a. architektūrinių kryptių vaizdą, darosi aišku, kodėl Lietuvos ir Livonijos ankstyvasias pilis sunku priskirti kuriam nors vienam Vakarų Europoje vyravusiam architektūros stiliui, kodėl Medininkų pilyje galima rasti romaninių ir

³² В. Н. Лазарев, Искусство средневековой Руси и Запад (XI—XV вв.), Москва, 1970.

³³ В. Н. Лазарев, Искусство средневековой Руси и Запад (XI—XV вв.), стр. 9.

gotikinių elementų. Iš Vakarų į Rytus plito romaninės architektūros įtaka, tam stiliui baigiantis ir atsirandant gotikai. Gotika rusų-pravoslavų žemių nepasiekė, jos įtakos sferoje atsidūrė Livonija ir katalikiškoji Lietuvos Didžiosios Ku-

nigaikštystės dalis. Jeigu Medininkų, Krėvos ir Lydos pilių negalima pavadinti nei romaninėmis, nei gotikinėmis, tai vėliau statytose pilyse ir ypač kulto pastatuose neabejotinai vyrauja gotikinė konstrukcija bei dekoras.

TURINYS

Pratarmė	5
Įvadas (J. Jurginis)	7
1. Susidomėjimas pilimis	7
2. Skirtumas tarp piliakalnio ir pilies	10
3. Pilių ir jų ypatybės	14
4. Pilių apsauga	21
VILNIAUS PILYS	25
1. Rašytinė žinios (M. Jučas)	25
2. Kiek Vilniuje buvo pilių? (A. Tautavičius)	34
3. Žemutinė pilis (R. Batūra)	36
Gynybinės sienos	39
Bokštai ir bokšteliai	42
Vartai	46
Tiltai	47
Gynybiniai grioviai ir užtvankos	48
4. Aukšutinė pilis (E. Budreika) ..	50
5. Žemutinės pilies teritorija ir jos pastatai (A. Tautavičius)	58
Bažnyčios	62
Rūmai	65
Renesansiniai kunigaikščių rūmai ..	66
Naujoji Šv. Onos bažnyčia	69
Arsenalas	71
Kiti pastatai	73
6. Pilies sunaikinimas ir griuvėsių likimas (A. Tautavičius)	74
7. Artilerijos bastionas (I. Jučienė)	76
TRAKŲ PILYS	89
1. Bendrosios žinios (J. Jurginis) ..	89
2. Pusiasalio pilis (A. Tautavičius)	102
Pirmasis pilies statybos laikotarpis	104

Antrasis pilies statybos laikotarpis	111
Pilies istorijos bendrieji bruožai ..	120
3. Salos pilis	122
Tyrinėjimai ir restauracija (B. Krūminis)	122
Naujausi duomenys apie salos pilį (S. Mikulionis)	129
4. Salos pilies sienų tapyba (J. Jurginis)	145
 KAUNO PILIS (K. Mekas)	153
Pilies aprašymai ir tyrinėjimai	153
Piliavietė	155
Pirmoji pilis	157
Grioviai ir pylimai	159
Antroji pilis	162
Pilies įrengimai	164
Apsauginis griovys	167
 MEDININKŲ PILIS (J. Jurginis) ..	169
Kada pilis statyta?	171
Pilies įrengimai	174
Pilies likimas	177
Gardinių pilių stilius	179
 NEMUNO ŽEMUPIO PILYS	185
 RAUDONĖS PILIS (S. Pinkus)	185
Pilies statyba ir rekonstrukcijos ..	186
Pilis 1877—1934 m.	197
Pilies pritaikymas mokyklai	198
 PANEMUNĖS PILIS (S. Pinkus)	201
Pilies statyba	201
Barokinė pilies rekonstrukcija	208
Klasicistinė pilies rekonstrukcija ..	212
Pilis po 1831 metų sukilimo	215
Pilies sunykimas	218
Pilis 1925—1938 metais	221
Pilies konservacija tarybiniais metais	222

 RAUDONDVARIO PILIS (J. Jurginis) 225	
Raudonų rūmų ir Raudondvario var- do atsiradimas	227
Rūmų perstatinėjimai	231
Interjero aprašymai	233
Rūmų restauravimas	237
 LIŠKIAVOS PILIS (K. Mekas)	241
 BIRŽŲ PILIS (S. Pinkus)	245
Kristupo I Radvilos Perkūno pilis	246
Jonušo Radvilos statybos Biržuose	255
Biržų pilis ir miestas Boguslavo	
Radvilos valdymo metais	258
Pilies sunaikinimas	271
Pilies saugojimas	274
 KLAIPĖDOS PILIS (A. Tautavičius) 277	
Žinių apie pilį apžvalga	277
Kas ir kada statė pilį?	282
Kaip pilis atrodė?	286
Pilies likimas	290
Pilies nugriovimas	297

Коллектив авторов
ЗАМКИ ЛИТВЫ
На литовском языке
Издательство «Минтис»
Лит. ССР, 1971 г.

Ats. redaktorius
istorijos mokslų daktaras
J. JURGINIS

Redaktorė G. Gustaitė
Dailininkas K. Katkus
Spalvotos nuotraukos Z. Kazėno
Meninis redaktorius R. Dichavičius
Techn. redaktorė B. Tolvaišienė
Korektorė D. Leščinskienė

Leidinio Nr. 11468. Tiražas 15.000 egz.
LV 07513. Duota rinkti 1970.IV.16.
Pasirašyta spaudai 1971.I.15.
Popierius 70×90^{1/16}=9,5 pop. l., 22,23 sp. l.
(+10 spalvotų įklijų ir 5 lankai giliaspauzdinių įklijų).
34,26 apsk. l. l. Kaina 5,34 rb.

Spausdino Valst. „Vaizdo“ spaustuvė Vilniuje,
Strazdelio g. 1. Užsak. 1502.
Spalvotas ir giliaspaudines įklijas spausdino
K. Poželos sp. Kaune, Gedimino g. 10.