

RACINE PENINSULA

Pilies aprašymai ir tyrinėjimai. Rašytinių žinių apie Kauno pilį labai nedaug. Vygando kronikoje¹ gana smulkiai aprašyta, kaip 1362 m. kryžiuočiai pilį užpuolė, laikė apsupę ir pagaliau sudeginę ją paėmė. Apgulimas truko apie tris savaites. Puolėjų pusėje buvo talkininkų beveik iš visų Vakarų Europos šalių. Gynėjų pasipriešinimą galutinai palaužė ne priešų jėgos, bet gaisras pilies kieme. Iš aprašymo matyti, kaip narsiai kovėsi ir žuvo pilies gynėjai; gyvi liko tik 36 bajorai, paimti į nelaisvę. Žinių apie pilies įrengimą kronikoje nedaug, daugiausia vietos joje skirta užpuolikų narsumui ir sumanumui.

1367 m. Vartbergės kronikoje minima senoji Kauno pilis ir Naujasis Kaunas², o 1368 m. toje pačioje kronikoje užrašyta: «Maršalas nuniokojo už Nevėžio Lietuvoje šias sritis: Paštuvą, Romainius, atvyko iki Kauno pilies, kuri antrą sykį netikėtai buvo atstatyta, rytojaus dieną ją nugalėjo ir užkariavo, surastus ten 600 ginkluotų vyrų išžudė, išimtį tepadarė nedaugeliui kilmingųjų, kuriuos su savim išsivedė...»³

Iš kryžiuočių kronikininkų paskelbtų žinių aiškėja vienas svarbus pilies istorijos puslapis: 1362 m. ji buvo sunaikinta, o 1368 m. — naujai pastatyta. Vartbergės kronikoje teigiama, kad naujosios pilies gynėjai buvo nugalėti, bet nesakoma, kad ji būtų sugriauta. Vėlesniuose šaltiniuose pilis tik paminima, jos visai neaprašant. 1414 m. per Lietuvą keliavęs Žiliberas de Lanua savo aprašyme tiek tepasakė, kad Kaunas — didelis sustiprintas miestas su labai

gražia didele pilim⁴. XVII a. pradžios T. Makovskio graviūroje Kauno pilis pavaizduota ant kalno; žiūrint iš rytų, priešais pilį buvo loma, todėl galėjo atrodyti, kad pilis stovi ant kalvos. Makovskio graviūroje Nemuno ir Neries santakos nematyti. Kad priešakiniai pastatai neužstotų pilies ir kad matytusi, kur ji stovi, pilį jis pavaizdavo ant kalno. Tokios paklaidos grafikoje buvo dažnos, ypač vaizduojant žemės paviršių reljefiškai.

T. Makovskio graviūroje Kauno pilis parodyta su keturiais bokštais, užsibaigiančiais kūgio formos šalmiais. Bokštai cilindriniai, išsikišę iš aptvarinės sienos kampų. Pažymėtos dvi, viena virš kitos, langų eilės. Iš to galima būtų daryti išvadą, kad sienos ir bokštai buvo dviejų aukštų. Į T. Makovskio graviūrą, kaip į ikonografinį šaltinį, reikia žiūrėti kritiškai. Kauno pilies vaizdas šiame kūrinyje primena pilių ir miestų sutartinius ženklus, naudotus jo paties raižytame 1613 m. Lietuvos Didžiosios Kunigaikštystės žemėlapyje.

Kada Kauno pilis buvo sugriauta ar apleista, žinių taip pat stinga. Pilyje turėdavo rinktis Kauno pavieto bajorai į savo seimelius. M. Matusevičius 1761 m. aprašė seimelio įdomybes: «Yra paprotys, kad prieš maršalką nešama iškelta jo lazda į seimelį, o kadangi bernardinų bažnyčia yra prie pat pilies, o einant į bažnyčios duris tarp mūro ir bažnyčios yra nedidelė gatvelė, mūro tvoroje yra varteliai į Kauno pilį, kad ir griuvėsiais virtusia, tad ši lazda, jau einant į bažnyčią, buvo staiga sulaikyta, paskiau pro anuos vartelius įnešta į pilį, kur maršalkas,

¹ SRP, II, 531—534.

² SRP, II, 88.

³ SRP, II, 92; LIŠ, I, 55.

⁴ P. Klimas, Ghillebert de Lannoy, p. 124—154.

skubiai pradėjęs, tuoj paskyrė pasiuntinius, pasiuntiniai padėjo ir, tai padarius, įėjo maršalkas su visa partija į bažnyčią⁵. Iš šios užuominos aišku, kad XVIII a. viduryje pilis buvo virtusi griuvėsiais, nebenaudojama ir tik kai kada prisimenama, kad seimelio posėdžius reikia pradėti, maršalko lazda ir pavieto vėliava atnešant į bažnyčią iš pilies. XIX a. keliautojai Kauno pilim nebesidomėjo. Pilį juosę grioviai virto šiukšlynu.

Pilies žmonės neužmiršo. Apie ją, kaip ir apie kitas kovų su kryžiuočiais pilies, buvo kuriamos legendos. Atsirado lobių ieškotojų, kurie pilies teritorijoje prirausė duobių, apgriaudami šaudyklos skliautą ir šaudyklą su bokštu jungiantį tunelį. 1926 m. pilies praeitimį susidomėjo dailininkas Arkadijus Presas ir ėmė ją kasinėti. Jis atkasė žemutinę bokšto vartų angą ir pilies kiemą, padarė nemaža brėžinių ir piešinių, kurie dabar saugomi Paminklų apsaugos tarybos archyve.

1930 m. minint tariamą miesto 900 metų sukaktį⁶, buvo išpirkti ir nugriauti pilies kieme stovėję privačių asmenų pastatai, išvežtos tame pačiame kieme ir už pilies sienų riogsojusios griuvenos, per kiemą ir apsauginį griovį padaryta perkasa, išvalytas pietvakarių bokštas. Jau tada išsiaiškinta, kad po matomomis sienų liekanomis yra kitos, dar senesnės, pilies sienos. Pastebėta, kad jos skirtingo storio, skirtingai mūrytos, skiriasi ir jų statybinė medžiaga. Tada nustatyta, kad senosios statybos pilies pietvakarių kiemo kampe nebūta bokšto, kad pietryčių bokštą lanku juosia nežinomos paskirties vadina-

moji žiedinė siena. 1930 m. pilies kieme padarytoje perkasoje aptikta mūro griuvenų, degėsių, degto molio su medžio atspaudais sluoksnių. Nemaža žemės sluoksnių atkasta ir už pietinės sienos esančioje aikštelėje ir griovyje. (Tyrinėjimams vadovavo prof. E. Volteris.)

1938 m. pradėti jau didesni tyrimo ir konservavimo darbai, kuriuos nutraukė Didysis Tėvynės karas. Specialiomis plytomis pradėtas konservuoti pietryčių bokštas, kartu atlikta daug bandomųjų tyrimų pilies kieme ir už pietinės sienos, atidengta pietryčių bokštą juosianti žiedinės sienos viršūnė. (Tyrinėjo Kultūros paminklų apsaugos įstaiga, darbams vadovavo inž. A. Virbickas.)

Pilies kieme, apsauginiame griovyje, aikštelėje tarp griovio ir pilies sienų per ilgą pilies gyvavimo ir jos nykimo laiką iš pastatų griuvenų, pamatų liekanų, įvairių sąnašų, šiukšlių, kiemo akmeninių grindinių susidarė storas kultūrinių sluoksnių klodas. Pilies kieme jo storis prieš 1930 m. griuvenų nuvalymą buvo 5—7 m. Apsauginiame griovyje, ties pietine pilies siena, kur šiuo metu išlikusi giliausia buvusio griovio dauba, įvairių sąvartų ir griovio šlaitų stiprinimo liekanų klodas iki 4 m. Storiausias kultūrinių sluoksnių klodas aptiktas griovyje prieš rytinę pilies sieną. Čia jo storis apie 10 m. 1930 m. valant ir išlyginant aikštę, per visą pilies plotą buvo nukasta apie 1,5 m storio sluoksnis; tarp pilies sienų ir griovio nukasta ne tik vėlyvieji sluoksniai, bet ir XIV—XV a. sustiprinimų dalis.

Didžiausi Kauno pilies tyrinėjimai atlikti po karo. Juos vykdė Mokslin-

rinio Kuno, Palemono sūnaus, vardu ir spėjama 1030 metų data.

nė restauracinė gamybinė dirbtuvė. Pilies konservavimo ir restauravimo projektus paruošė ir darbams pagal tuos projektus vadovavo inž. arch. Ž. Simanavičius. Archeologinius tyrimus 1954 m. atliko R. Jablonskytė ir P. Tarasenko, o nuo 1955 m. — K. Mekas.

Pagrindinis tyrimų tikslas išaiškinti įvairių laikotarpių fortifikacinių įrengimų, gyvenamųjų ir ūkinių pastatų raidą, išplanavimą, atskiras konstrukcijas, statybines medžiagas, statymo būdus, pastatų išorės ir vidaus dekoratyvinius elementus, nustatyti kultūrinių sluoksnių ribas. Dalį išaiškintų duomenų buvo tikimasi panaudoti tos pačios pilies restauravimo-konservavimo bei senamiesčio pilies aikštės tvarkymo darbams. Be to, buvo renkama ir visa medžiaga, padedanti išaiškinti amatininkų ir pirklių materialinę kultūrą.

Nuo 1954 m. pilyje atlikti šie konservavimo bei dalinio restauravimo darbai: išryškinti kontūrai ir, padengiant gelžbetonio plokšte, konservuota išlikusi vakarinės sienos dalis, pietvakarių bokšto išlikusios sienos ir pamatai, didžioji dalis pietinės sienos ir iš dalies restauruotas pietryčių bokštas. Pagal išlikusias mūro detales jis paauskštintas iki ketvirtąjo aukšto langų angų. Ketvirtajame bokšto aukšte vietoj grindų uždėta gerai izoliuota vidinė perdanga, sutvarkytos langų, durų ir šaudymo angos, atstatyti į trečiąjį ir ketvirtąjį aukštus einantieji senoviniai sraigtiniai mūro laiptai, bokšto viduje idėtos lubos ir grindys.

Konservuota rytinė siena su vartais, pietinė siena, naujai atrasta šaudykla bei jos papėdėje priešpilio siena ir konstrukcijos kieme.

Piliavietė. Neliestų geologinių sluoksnių paviršius aukščiausiai

iškilęs ties rytine pilies siena, prie vartų, 26,4 m aukščiau jūros lygio. Nuo rytinėje sienoje esančių vartų į Nerį tų sluoksnių paviršius vos pastebimai aukštėja. Į pietus, tuojau už pietryčių bokšto, paviršius žemėja iki 25,8 m. Apie 5 m už pietryčių bokšto geologiniai sluoksniai nukasti, įrengiant apsauginį griovį. Nuo rytinės sienos už 10—15 m į rytus bei pietryčius tų sluoksnių paviršius staigiai žemėja į čia buvusią didelę ir gilią lomą, užžemusią bendrosios ir žuvų turgaviečių plotą ir nusitęsusią beveik iki katedros. Nuo pilies rytinės sienos į vakarus paviršius nežymiai žemėja. Ties pietinės sienos viduriu, tos sienos papėdėje, geologinis sluoksnis prasideda 25,5 m aukščiau jūros lygio, o 15 m į pietus nuo tos pačios sienos paviršius žemėja iki 25,2 m. Pietvakarių bokšto papėdėje iš pietų to sluoksnių paviršius prasideda 25,5 m aukščiau jūros lygio, o nuo to paties bokšto tolyn į pietus pastebimai žemėja.

Tokiu būdu nesunku įsivaizduoti, kad piliavietėje nuo seno buvo susidariusi kalva, kurią iš rytų supo loma, į pietus ir į vakarus kalva nežymiai žemėjo, o į šiaurę, į Nerį, ji greičiausiai aukštėjo. Vien iš dviejų trečdalių Neries nunešto ploto, iš rasytinių šaltinių ir to, kas tyrimų metu pastebėta, nesunku suprasti, kad kalva tolokai tęsėsi dabartinės Viliampolės link. Be to, iš visame senamiestyje kastų kanalizacijos griovių, kuriuose neliestos žemės sluoksnių paviršius žymiai giliau, negu pilies aikštėje, matyti, kad minima kalva visame santakos klonyje buvo aukščiausia. Tur būt, tai ir nulėmė šios vietos pasirinkimą seniausioms sodyboms kurti, o vėliau — piliai statyti.

Būdinga ir piliavietės geologinių sluoksnių struktūra. Rytinės sienos papėdėje, sluoksnių paviršiuje rastas

⁵ LIŠ, I, 318.

⁶ Kauno pradžia buvo siejama su legenda-

rusvai oksiduotas 40—50 cm storumo smulkaus smėlio sluoksnis. Gilyn smėlis praranda rusvą atspalvį, šviesėja ir pereina į vis rupesnę žvyrą, kuriame daug 10—20 cm skersmens ir didesnių riedulių. Visu pietinės sienos pasieniu neliestą paviršių dengia 20—60 cm storumo molio su maža smėlio priemaiša klodas ir tik giliau molį pakeičia smulkus oksiduotas smėlis, kuris palaipsniui šviesėja, ir, panašiai kaip ir ties rytine siena, pereina į rupų žvyrą. Geologinių sluoksnių struktūra rodo, kad ledlaidžio pabaigoje, rimstant ir nusenkant čia tekėjusiai galingai vandens srovei, nusėdo vis mažesni ir mažesni rieduliai.

Santakos topografinis vaizdas visada kito priklausomai nuo Neries vagos. Viliampolės terasos pašlaitėmis esanti loma yra čia tekėjusios Neries vaga. Per daugelį šimtmečių Neris, paplaudama rytinį šlaitą, slinko nuo Viliampolės dabartinės piliavietės link. XII—XIII a. rytinis Neris krantas ties pilimi yra buvęs apie tą vietą, kur dabar vakarinis vagos kraštas. Netenka abejoti, kad tuo metu, kada buvo statoma pirmoji mūrinė Kauno pilis, tarp pilies šiaurinės sienos ir Neries vagos buvo didesnis tarpas, bet jau 1362 m., kaip matyti iš tos pilies sugriovimo aprašymo, Neris vaga buvo priartėjusi visai prie pilies sienų. XVII—XVIII a. Neris paplauna šiaurės vakarų bokštą, vėliau visą šiaurinę sieną ir pagaliau šiaurės rytų bokštą, o iki 1930 m. nuneša apie du trečdalius pilies aikštės ir mūrų. Tik iš miesto vežamomis ir pilamomis sąvartomis nuo 1930 m. sulaikomas tolesnis rytinio kranto paplovimas.

Piliavietės geologinių sluoksnių paviršių pirmiausia veikė augmenija, atmosferos svyravimai, o paskui ir žmonės. Vienas iš svarbesnių laimė-

jimų, pasiektų pokario metais, kaip tik ir yra piliavietėje išaiškintas seniausias kultūrinis sluoksnis, susidarius prieš pirmosios mūrinės pilies statymą, iš čia buvusių sodybų. Senasis kultūrinis sluoksnis surastas visame piliavietės plote, išskyrus apsauginį griovį, kur jis, pilį tik pastačius, buvo nukastas. Tai 40—80 cm storumo sluoksnis, kuriame daug smulkių anglies grūdelių, įvairaus didumo perdegusio akmens skeveldrų ir molinių puodų šukių. Sluoksnyje aptiktos baslių ir stulpų žymės. Netenka abejoti, kad kultūriniu sluoksniu buvo padengta ir ties piliavietėje Neris nuplautoji kalva. Tur būt, Neris nuplautoje dalyje kaip tik ir yra buvusi pati seniausioji gyvenvietė.

Tiriant seniausiąjį kultūrinį sluoksnį ties pietinės sienos viduriu, nustatyta, kad jis susideda iš dviejų sluoksnių: viršutinio (14—16 cm) ir žemutinio (20—40 cm storumo). Abu sluoksniai labai panašūs, nors viršutinis truputį tamsesnis ir labiau išmaišytas. Šiuose sluoksniuose randamos puodų šukės skiriasi apdirbimu ir savo ornamentu. Žemutinio sluoksniu apačia nelygi, deformuota prieš sodybų įsikūrimą ir sodybų metu buvusios augmenijos. Žemutiniame sluoksnyje randamų puodų šukės gruboko darbo, dažnai prastai išdegtos, į molį berta stambokų grūsto akmens grūdelių, puodai lipdyti, o ne žiesti, šukių paviršius lygus arba rauplėtas, tarsi gnaibytas. Iš apatinio kultūrinio sluoksniu pilies aikštėje išsidėstymo ir jame randamų puodų šukių galima spręsti, kad jo klostymosi pradžios reikia ieškoti ne vėliau kaip mūsų eros pirmojo tūkstantmečio antrojoje pusėje.

Viršutinio sluoksniu puodų šukės dailesnės, geriau išdegtos, jų masėje akmens grūdėliai smulkesni, pastebi-

ma žiestuvo pėdsakų, šukių paviršių dengia XI—XIII a. būdingas lygiagrečių linijų raštas. Su viršutiniu kultūriniu sluoksniu tenka sieti pietvakarių bokšto papėdėje atrastą apie 8 m platumo griovį, kuris neabejotinai kastas ir žemėmis užverstas prieš pirmosios mūrinės pilies statymą; taikytas jis sodybai ar piliai, buvusiai daugiau į šiaurės vakarus nuo dabartinės pilies. Labai galimas dalykas, kad su viršutiniu sluoksniu ir minimu grioviu susijęs ir pilies kiemo vakarinėje dalyje 1930 m. aptiktas, bet dar tiksliau ne tyrinėtas, apie metro storio degto molio luitų su medžio atspaudais sluoksnis. Žalio molio plūktų ir vėliau išdegtų gynybinių konstrukcijų pėdsakų randama daugelyje XI—XIII a. pilių. Yra pagrindo manyti, kad, prieš pastatant santakoje pirmąją mūrinę pilį, čia jau būta ne tik sodybų, bet taip pat ir gynybinių įrengimų.

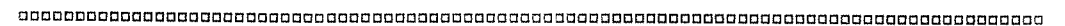
Piliavietės kultūriniai sluoksniai rodo, kad dabartinio Kauno užuomazga buvo ne pilis, kaip iki šiol manyta, bet prieš pilies atsiradimą pastoviai čia gyvenusi didelė bendruomenė. Bendruomenę kurtis toje vietoje skatino patogi geografinė padėtis. Kauno pilies atsiradimui pagrindinės įtakos turėjo santakos strateginė padėtis. Abi upės, kurio mis buvo susisiekiama su tolimais ir artimais kraštais, taip pat sausumos keliai, kryžiaavęsi santakoje, buvo svarbiausieji veiksniai, lėmę Kauno — vieno seniausių Lietuvos prekybos centrų — ateičių. Pilis tik pagerino išikūrusios gyvenvietės augimo sąlygas, bet nenulėmė jos atsiradimo. Tikriausiai ir Kauno

pavadinimas yra kilęs ne nuo pilies ar kurio nors istorinio asmens vardo, bet nuo senosios gyvenvietės pavadinimo. Šis pavadinimas, reikia manyti, yra tiek pat senas, kiek ir pati gyvenvietė.

Pastebėtina, kad santakoje gyvenusi bendruomenė buvo ne pati seniausia dabartinio Kauno ribose. Viliampolėje, ties Veršvų kaimu, apie 2,5 km nuo santakos ant aukštojo Nemuno kranto jau nuo mūsų eros pradžios pastoviai gyveno didelė pirminė bendruomenė. Krante stovėjo pilis, šalia pilies — sodybos, o slėnyje plytėjo didžiulis kapinynas. Netoli minėtos pilies, šlaito papėdėje aptikti mezolitinės (4000—6000 m. pr. m. e.) stovyklos pėdsakai⁷. Panašios gyvenvietės, su pilimis, sodybomis ir kapinynais, dabartinio Kauno ribose surastos Aukštuosiuose Šančiuose, Aukštojoje Panemunėje, vadinamajame Napoleono kalne, Kleboniškyje. Prie jų priskirtinas ir Pyplių piliakalnis su sodybomis ir kapinynu, esantis Kačerginėje. Kad tokiam mažame plote susidarė palyginti tankus senųjų gyvenviečių tinklas, lėmė geografinė padėtis.

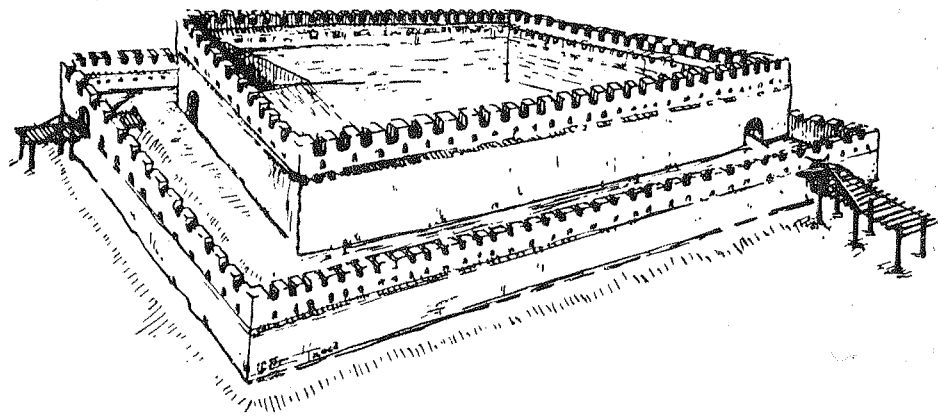
Apie seniausius santakos gynybinius sustiprinimus, apie užpiltą prie pietvakarių bokšto griovį ir vakarinėje pilies dalyje degto molio su medžio atspaudais sluoksnį kol kas galima pasakyti tik tiek, kad tie sustiprinimai buvo toliau į šiaurės vakarus nuo pietvakarių bokšto, kad didesnė jų dalis Neris nunešta.

Pirmoji pilis. Jos išliko vos vienas trečdalis pamatų ir virš jų 1—2,5 m aukščio sienos fragmentas. Ant senųjų sienų išmūryti antrosios pilies pamatai. Reikia manyti,



⁷ R. Jablonskytė-Rimantienė, Pirminė kultūra Lietuvoje, — Kauno Valst.

M. K. Čiurlionio dailės muziejaus leidinys, 1956, p. 30.



28 pav. 1362 m. Kauno pilies rekonstrukcija

kad taip buvo ir Neries nuneštoje pilies dalyje. Kadangi antrosios pilies sienos buvo statytos ant pirmosios, dėl to abiejų pilių pagrindinių sienų planas vienodas, vienodas ir pirmosios pilies pamatų ir sienų storis (2—2,5 m). Pamatai įleisti į metro gylio griovį, kuri kasdami statytojai perkasė visus senuosius kultūrinius sluoksnius. Tai dar kartą rodo, kad pilis statyta buvusioje gyvenvietėje. Virš pamatų išlikusi siena mūryta tik iš lauko akmenų, surištų kalkių skiediniu. Sienų ir pamatų akmenys (30—40 cm dydžio) krauti horizontaliomis eilėmis. Į sienų išorę dėta plokščioji akmenų pusė. Kai kurie akmenys skelti. Tiek iš lauko, tiek iš vidaus akmenų tarpai kruopščiai užkamšyti akmens skalda su kalkių skiediniu, todėl siena atrodo lyg tinkuota. Abi sienos pusės prie pamatų buvusios lygios. Akmenų tarpai panašiai užkamšyti ir pamatuose; juose pasitaiko plytų nuolaužų, tačiau pagrindinė pilies statybinė medžiaga — lauko akmenys ir kalkių skiedinys. Nors viršutinė sienos

dalis ir neišliko, bet apie ją galima spręsti iš nuobirų sluoksnio, kuriame dažniau pasitaiko plytų (sveikų ir nuolaužų). Tai rodo, kad iš plytų mūryta vien aukštesnioji sienų dalis ir tik iš lauko. Taigi pirmosios pilies sienos iš kiemo nuo pat apačios iki viršaus mūrytos iš akmenų, surištų ir nuglaistytų kalkių skiediniu. Iš lauko sienų dalis, iki 2,5 m aukščio, kaip jau minėta, mūryta vien iš akmenų. Kyla klausimas, kam buvo reikalingos plytos? Reikia manyti, kad senojoje Kauno pilyje, panašiai, kaip ir Medininkų, Krėvos bei Lydos pilyse, plytų juostos, tik gal kiek siauresnės, puošė laukujės sienos viršutinę dalį.

Nežinant, ką pilies teritorijoje nuplovė Neris, sunku išaiškinti, ar buvo pirmojoje pilyje bent vienas bokštas. Išlikusioje pilies dalyje bokštų pėdsakų nerasta nei kampuose, nei ties sienų viduriu. Vargiai ji galėjo turėti bent vieną bokštą ir Neries nuneštoje dalyje. Vygandas Marburgietis, stengdamasis kuo įspūdingiau ir išsamiau

pavaizduoti 1362 m. pilies sunaikinimą, nė vienu žodžiu neužsimena apie kokius nors bokštus. Bokštai pilių gynybai turėjo didelės reikšmės, jie buvo didžiausia kliūtimi puolant. Jei būtų buvęs, kad ir ant sienų pastatytas nors vienas bokštas, jis negalėjo likti nepastebėtas. Vėliau minėdami net keturis didelius Kauno pilies bokštus, metraštinkininkai tikriausiai rašo ne apie pirmąją, bet antrąją pilį.

Apie pirmosios mūrinės pilies sienų viršų kai ką galima pasakyti iš 1362 m. aprašyto jos sugriovimo. Netenka abejoti, kad sienų viršus turėjo būti pritaikytas sunkiai gynybai: ten turėjo būti erdvu, kad tilptų daug gynėjų, reikalingos medžiagos, be to, mūrinė siena, gal kiek plonesnė, turėjo dengti gynėjus nuo priešo strėlių ir sviedinių. Sienos viršus buvo arba dantytas, arba turėjo šaudymo angas. Visa tai sutalpinti sienoje, kuri prie pamatų buvo tik 2 m storio, be kokio nors sienos paplatinimo, pagalbinių priestato, vargu ar įmanoma. Todėl tiek Kauno, tiek ir kitose to meto mūrinėse pilyse iš kiemo palei visų sienų viršų buvo įrengta galerija su keleriais laiptais į ją, be to, ji turėjo būti dengta. Galeriją sudarė ne sienos į kiemą praplatinimas, bet medinis priestatas, kuri palaikė palei sieną sukastų stačių sijų sistema. Apsauginė siena ir galerija dengtos nepatvariomis medžiagomis, greičiausiai lentomis ir luobomis, o ne čerpėmis.

1362 m. Kauno pilies sugriovimo aprašyme minimi du priešpiliai. Vienas jų, kampinis, buvęs Nemuno, o antrasis — Neries pusėje. Nuo šių priešpilių ir buvo pradėtas pilies puolimas. Jie buvo nugriauti, bet ir po to priešas į pilį dar negalėjo įsiveržti. Ją gynė sienos ir ant

jų susibūrę gynėjai. Reikia manyti, kad už pilies sienų, prie rytinės sienos vartų, žemai šlaite, 22,5 m aukščiau jūros lygio atkastos metro storio sienos pamatai yra priešpilio liekanos. Pietinis priešpilio sienos galas ties šaudyklos vidurine šaudymo anga palenda po žymiai vėliau statyta vadinamąja žiedine siena. Kad tai būtų ne pagrindinės pilies sienos, bet pagalbinių įrengimų, rodo atrastosios sienos vieta, kryptis ir storis. Šis statinys įrengtas tarp pilies sienų ir apsauginio griovio. Tai ne gyvenamųjų ar ūkinių pastatų liekanos, bet su visa pilim susijusių priešpilių mūrinės konstrukcijos. Užpuolėjai pirmiausia ir stengėsi sunaikinti priešpilius, kad kritišku momentu galėtų sukliudyti staigų išsiveržimą iš pilies ir susijungimą su atvykstančia parama, o pilies įgula rūpinosi priešpilius atstatyti ir apsaugoti pakeliamus vartų tiltus. Kad minimos priešpilių konstrukcijos buvo didelės, matyti ne tik iš sugriovimo aprašymo, bet ir iš atrastosios medžiagos. Vartų angos buvusios aukštai, 3—4 m nuo žemės. Dėl to išlikusioje sienų dalyje jų pėdsakų nerasta.

Grioviai ir pylimai. Prie kiemą saugančių ir stiprinančių įrengimų reikia priskirti pasieniais iš lauko supiltą 2,2—2,5 m aukščio, 4—5 m pločio pylimėlį. Jis pradėtas pilti, tik sienas išmūrijus ir piltas per 4—5 kartus. Žemė jam imta iš tuo metu pradėto kasti apsauginio griovio. Tai matyti iš pylimėlio sluoksnų. Apatinį sluoksnį sudaro senasis kultūrinis sluoksnis. Kitų sluoksnų sudėtis, struktūra ir spalva atitinka apsauginio griovio vietoje esančių geologinių sluoksnų tvarką, spalvą, struktūrą. Dailiai sumindžioti, išlygtinti atskiri pylimėlio sluoksniai rodo, kad jie buvo

plūkti ne iš karto, bet per daugelį dešimtmečių. Supilant pylimėlių iš lauko, žemės paviršius prie sienų pakilo ir jų aukštis sumažėjo. Griuvėnų sluoksniuose nerasta jokių pėdsakų, kurie rodytų, kad pilies sienos būtų buvusios aukštesnės. Jos iš karto buvo pastatytos žemesnės kaip 8,5—9 m. Tai įprastas XII—XIV a. pilių sienų aukštis.

Pylimėlių supilant, pirmiausia norėta sustiprinti sienų pamatus, įleistus vos per metrą, apsaugoti juos nuo priešo pasikasmio. Be to, pylimėlių reikia vertinti kaip senųjų pilių gynybinę priemonę, vėliau išnykusią.

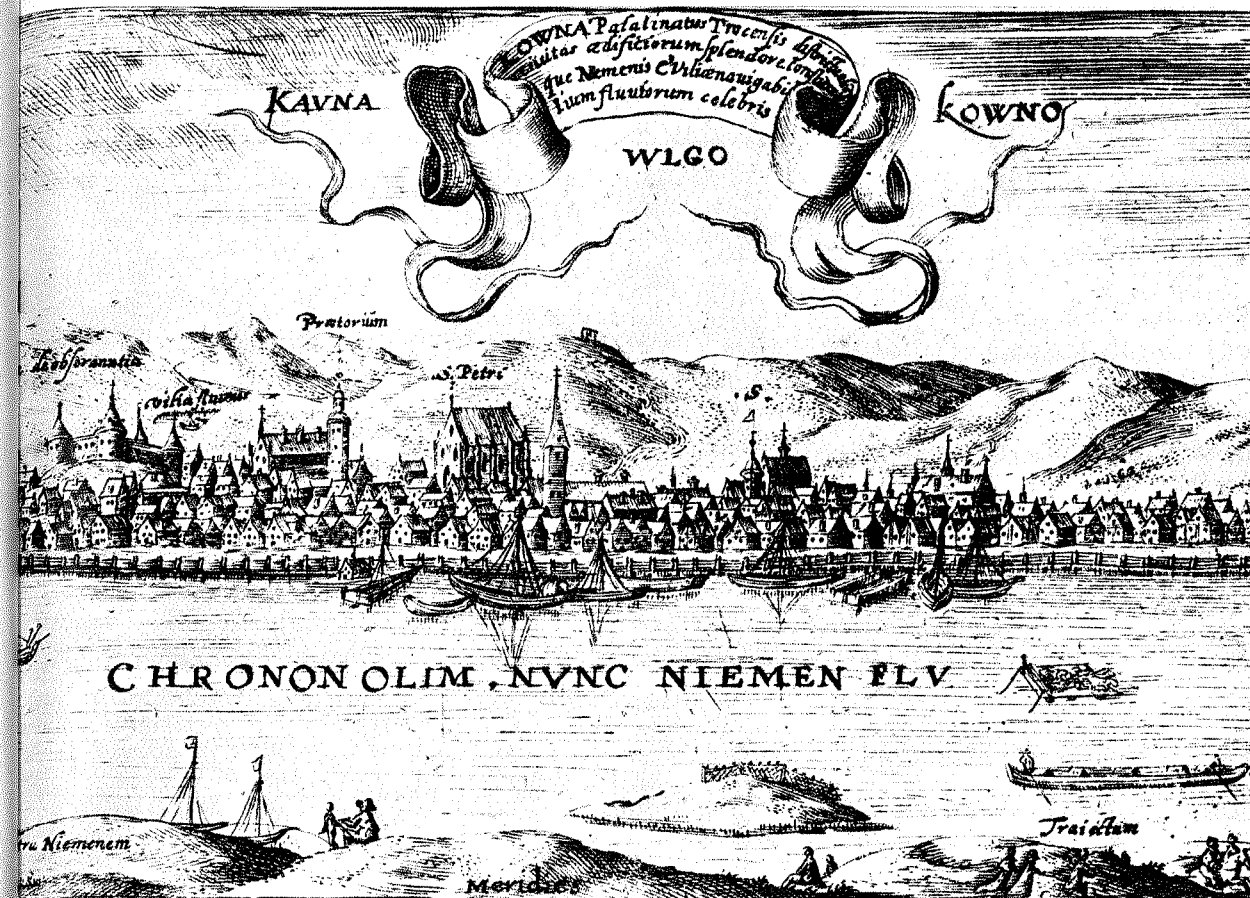
Kitas stambus fortifikacinis įrengimas buvo pilį juosęs apsauginis griovyvis, iškastas tuojau po sienų pastatymo, supilant pylimėlių. Iš pradžių griovyvis kastas ne prie pat pilies sienų, bet už 20—25 m; tarp sienų ir griovio tada buvo aikštelė, kurios paviršių sudarė senieji kultūriniai sluoksniai. Kiemo ir už sienų buvusios aikštelės paviršius buvo viename lygyje. Vėliau, prieš pirmosios mūrinės pilies sugriovimą, visas aikštelės paviršius iš lauko drauge su pasienyje buvusiu pylimėliu per du kartus paaukštintas ir pastorintas iki 2 m iš griovio iškastu žvyru. Tokiu būdu už sienų esančios aikštelės ir kiemo paviršius aukščiau pasikeitė. Kiemas pasidarė 2—2,5 m žemesnis už pylimėlių. Aikštelę dengiančiame žvyro klode matyti smulkūs sluoksniai, kurie rodo, kad griovyvis gilintas ir platinas pakartotinai. Klodo viršuje esanti žvyro struktūra leidžia spręsti, kad jis imtas iš 3—3,5 m gylio, t. y. 22—23 m žemiau jūros lygio. Tokiu būdu griovio gylis nuo senojo kultūrinio sluoksnio paviršiaus buvo apie 3,5 m, o nuo aikštelėje supulto žvyro paviršiaus — apie 6 m.

Griovio plotis, sprendžiant iš to, kiek buvo išmesta žvyro, galėjo siekti 20—30 m. Antrasis griovio krantas buvo už 50—60 m nuo pilies sienų.

Iš griovio vietoje esančių biraus smėlio ir žvyro sluoksnių nesunku suprasti, kad pirmosios pilies gyvavimo metu griovio šlaitai buvo ne statūs, bet nuožulnūs, kad jo dugnas nuolatos užslinkdavo. Ar griovio šlaitai buvo nors kartą stiprinti žaliu moliu, akmenimis, kaip vėliau statytose pilyse, iš pakartotinai tuo metu gilinto ir platinato griovio nepasisekė nustatyti.

Nors kol kas per griovį tilto pėdsakų nerasta, bet dabar jau aiškėja, kad nei pirmojoje, nei vėlesnėje pilyse įgulys be tokių tiltų negalėjo išsiversti. Tik gali būti klausimas, ar per pirmosios pilies griovį buvo vienas, ar du tiltai.

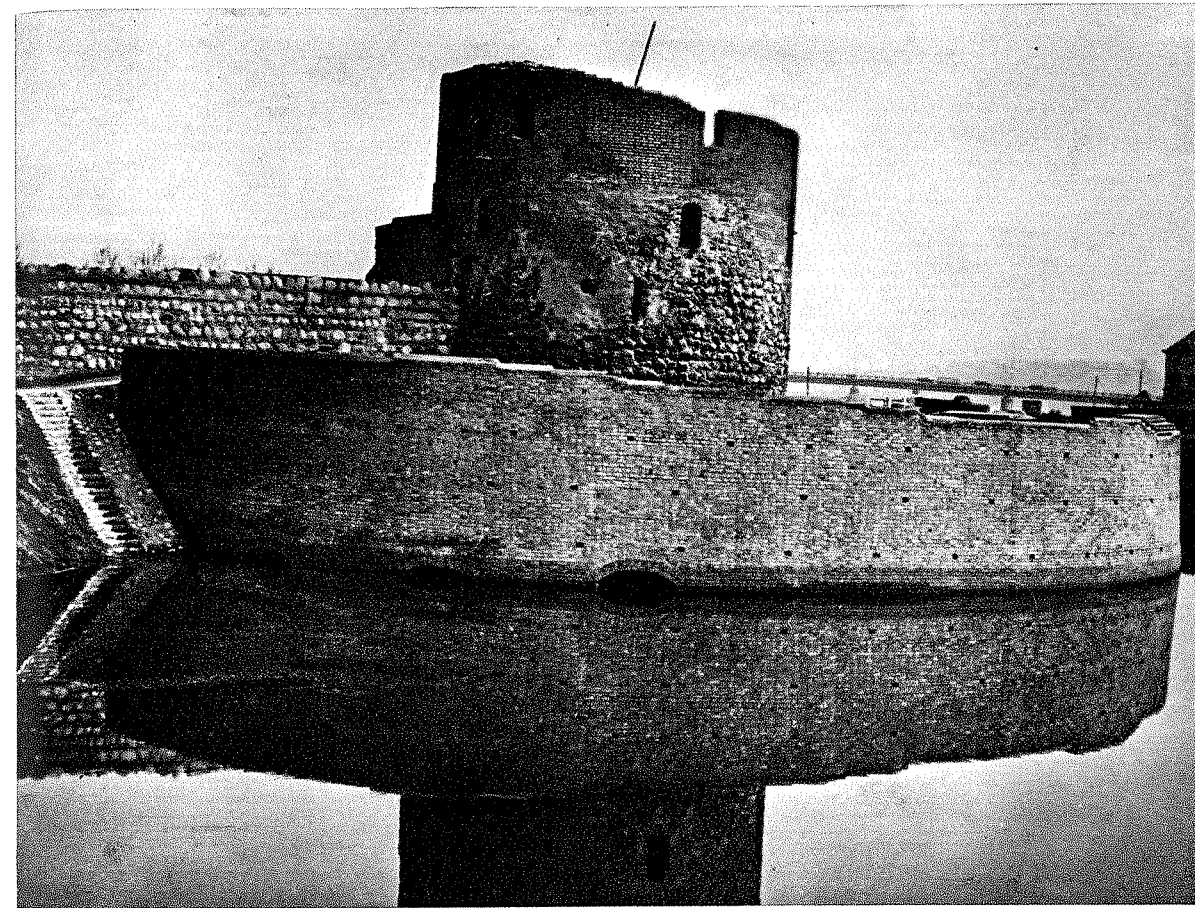
Tiriant apsauginį griovį ir žemuose lygiuose statytus mūrų pamatus, susidurta su įdomiais duomenimis apie upių vandeningumą, jų vandens lygius prieš 300—600 metų. Griovyje iki 20 m lygyje esančiuose XIV—XVI a. sluoksniuose nerasta būdingo, vandens įtakoje susidariusio, sluoksniavimo. Vadinasi, tame lygyje žemė tuo metu buvo sausa. Jei pamatai būtų buvę dėti į vandeningus sluoksnius, visai kitaip jie būtų mūryti, be to, į juos nebūtų dėta tiek kalkių skiedinio. To meto upių vandens lygis yra buvęs daug žemesnis už dabartinį normalų 21 m vandens lygį. Nemuno ir Neries upėse vandens lygis yra buvęs žemesnis už dabartinį lygį greičiausiai 4—5 m, o upių dugno lygis vidutiniškai ne mažiau kaip 8 m. Iš senųjų sluoksnių galima spręsti apie tuo metu, taip pat ir žymiai anksčiau pasitaikiusius potvynius. Piliavietės plote iki 25 m



Kaunas XVII a. pradžioje. T. Makovskio graviūra



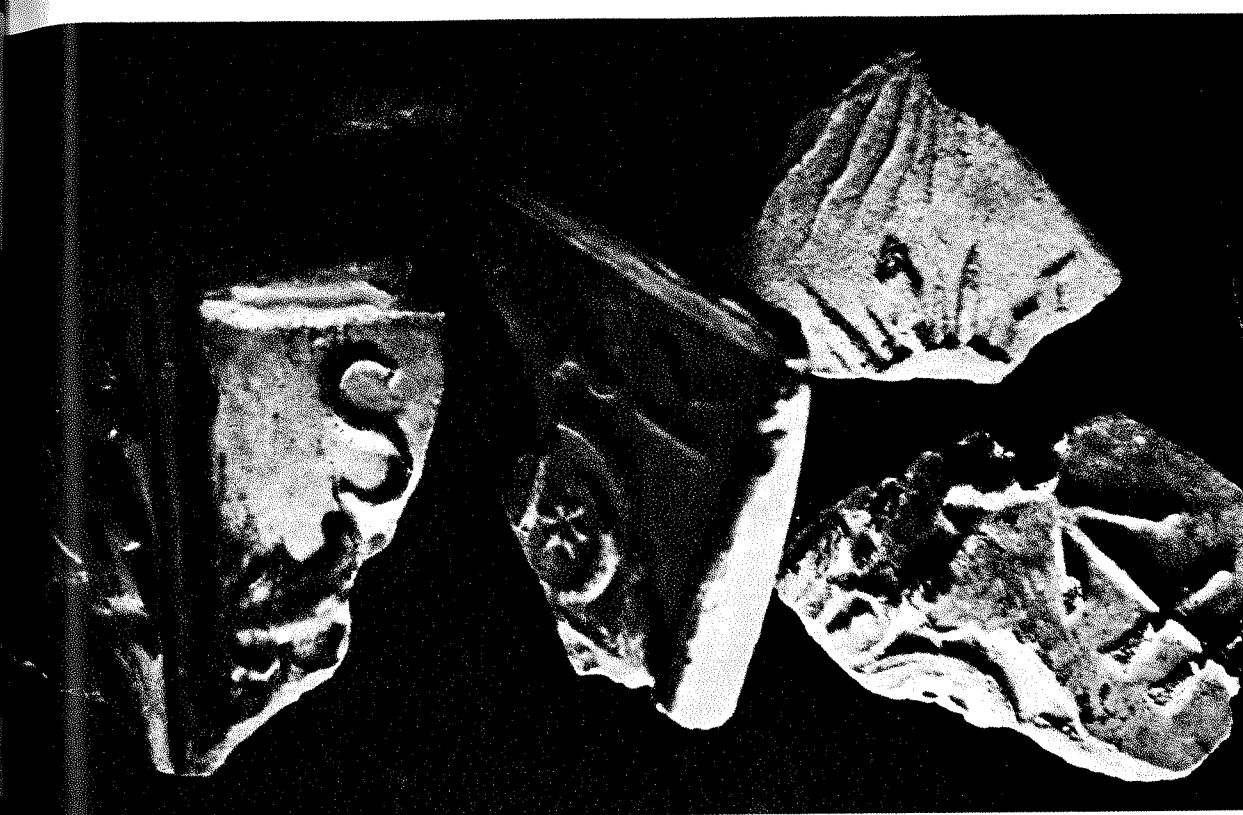
Kauno pilies kiemo dalis po konservavimo



Kauno pilies bokštas ir bastionas po konservavimo



Kauno pilis potvynio metu



S daužytas koklis iš Kauno pilies

lygio išlikęs be būdingų potvynio pėdsakų senasis kultūrinis sluoksnis aiškiai rodo, kad nuo pirmojo m. e. tūkstantmečio potvyniai jo nesiekdavo. Šiuo metu normalūs potvyniai siekia iki 27 m, o didieji iki 29 m. Kad senovėje žiemą ir vasarą upės buvo vandeningesnės, negu šiuo metu, kad nebuvo tokių staigių ir aukštų potvynių, lėmė neiškirsti miškai. Balose susikaupę vandenys pastoviai ir lygiai maitino upes, nesukeldami staigių ir didelių potvynių. Balų, miškų ir pievų augmenija neleido vandeniui ardyti ir nešti viršutinio žemės sluoksnio, į upes patekdavo žymiai mažiau sąnašų, kurios vėlesniais laikais ir iškėlė upių dugną. Dėl to ir 20 m lygyje buvęs pilies apsauginio griovio dugnas tuo metu buvo aukščiau už Nemuno ir Neries vandens paviršių — apsauginis griovys buvo tik sausa kliūtis.

Išoriniuose pilies griuvenų sluoksniuose nerasta destruktivinių ženklų, nepastebėta mūro ardymo bei gaisrų pėdsakų. Tai rodo, kad nuo pastatymo iki sugriovimo (1362 m.) pilis nepergyveno didesnių nelaimių, ji visą laiką buvo stiprinama be ypatingų trukdymų. Daugiausia rūpintasi apsauginiu grioviu, kuris tuo laiku kelis kartus gilintas ir platintas. Iš griuvenų sluoksnių galima spręsti, kad tas laikotarpis truko ne metus kitus, bet mažų mažiausiai keletą dešimtmečių.

Pirmosios pilies kieme buvusius gyvenamuosius medinius ir ūkinius pastatus mini metraštininkai. Tyrinėjimų metu surasta pėdsakų: degėsių. Be pastatų, apgulimo metu pilies kieme buvo įvairios statybinės medžiagos; kaip iš apgulimo aprašymo matyti, įgula akmenimis ir rąstais taisė išgriautas sienas ir ki-

tus įrenginius. Tame pačiame aprašyme nurodoma, kad apgulimo metu pilyje buvo kalami ginklai, strėlių antgaliai, taigi būta kalvių ir kitokių amatininkų su įrankiais ir įrengimais.

Kadangi rašytiniuose šaltiniuose tikslesnių duomenų apie pirmosios mūrinės Kauno pilies statybą nėra, apie jos amžių prisieina spręsti iš mūrų liekanų, radinių ir to laikotarpio politinių krašto įvykių. Nagrinėjant jos statybines, fortifikacines konstrukcijas, pastebimas jų panašumas į tokias pat detales geriau išlikusiose Medininkų, Krėvos pilyse. Pagal sienų faktūrą, storį, pasieniais esančius žemių pylimėlius, aukštai sienose iškaltas vartų angas, medinius kiemo pastatus, sienų statybines medžiagas, jų paruošimą tos pilyš sudaro atskirą tipą, kuris aiškiai skiriasi nuo kitų, vėliau statytų. Pagrindiniai pirmojo pilių tipo įrengimai ir sustiprinimai taikyti senajam pilių griovimo būdui, be parako. Yra to tipo pilyse ir kai kurių skirtumų: pirmoji Kauno pilis visai be bokštų, Medininkų pilyje iš pradžių būta vieno bokšto, vėliau pristatytas antrasis, Krėvos ir Lydos pilyse buvo po du bokštus. Be to, Kauno pilies kiemas iš visų minėtų pilių mažiausias. Vienodas šių pilių sienų mūrijimas ir minėti įrengimų skirtumai įtikinamai rodo, kad tai ne pradinė mūrinė statyba, bet išsivysčiusi, nusistovėjusių statybinių tradicijų stadija. Kadangi šios pilyš statytos tikriausiai ne vienu metu, todėl numanu, kad XIV a. pradžioje Lietuvoje jau būta prityrusių šio amato meistrų. Kaip tik nuo šių pilių pradėdame atsekti ne tik jų įrengimų, išplanavimo raidą, bet ir mūrijimo kitimą per tolesnius šimtmečius.

Vaizdas į kiemą iš bokšto

Kuri minėtų pilių yra seniausia, kol kas reikia spręsti iš jų skirtumų. Tai, kad Kauno pirmoji pilis buvo be bokštų, o jos kiemas ypač mažas, beveik dvigubai mažesnis už Medininkų, Krėvos ir Lydos, buvo ne atsitiktinumumas ir ne pilies mažesnę reikšmę rodantis bruožas. Greičiausiai tai yra jos senumo požymis.

Apibūdinant pirmąją Kauno mūrinę pilį, galima neperdedant sakyti, kad iš pradžių, to meto sąlygomis, ji buvo moderni ir stipri. Tą patvirtina ir 1362 m. užpuolimą aprašęs ordino metraštininkas. Jo žodžiais tariant, puolimas su didžiausiomis jėgomis truko tris savaites. Nuo Kauno pirmosios pilies priklausė ne tik Nemuno ir Neries santaka, bet ir kitos to meto pilys, kurios su mažomis išimtimis dar buvo medinės, sustiprintos grioviais ir žemių pylimais. Todėl visai suprantama jos didelė reikšmė Lietuvos fortifikacinių įrengimų ir mūrinės statybos istorijai.

Antroji pilis. Kronikų liudijimu, lietuviai po 1362 m. sugriovimo kuriam laikui pilį apleido. 1363 m. jie statėsi naują pilį, tik ne Neries santakoje, bet ties Nevėžio žiotimis esančioje Virgalės saloje. Ordino metraščiai ją vadina Naujuoju Kaunu. Nors tais pačiais metais ordinui ir pasisėkė sugriauti Naujojo Kauno pilį, bet lietuviai tuojuo ją atstatė. Kada Kauno pilis buvo atstatyta Neries santakoje, iki šiol tikslesnių žinių nerasta. Ordino žygių aprašymuose atstatytoji pilis vėl minima 1368 m. 1382—1392 m. Kauno pilies istorijoje nuolatinių ir nesibaigiančių puolimų metai. Ji ei-

8 Plytų dydžiai: 31,5×14×10; 31,5×14,5×9; retai pasitaiko 32,5×14,5×9. (Pa-

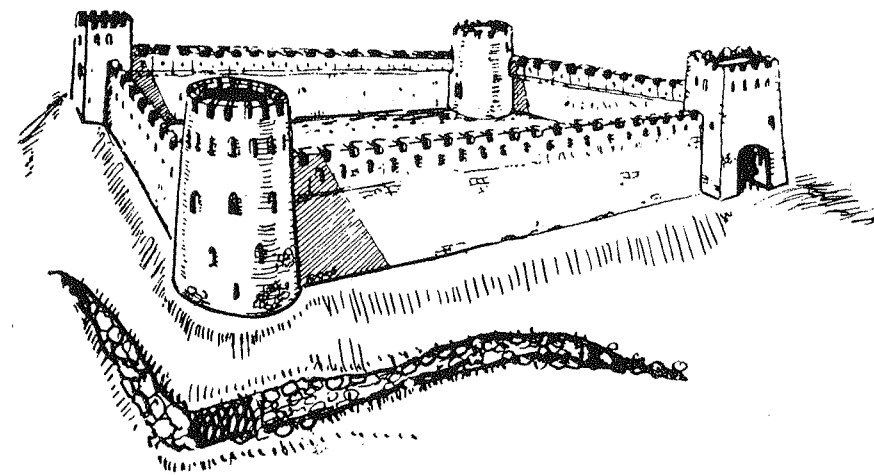
na iš rankų į rankas; ją laiko apgulę, griauina ir atstatinėja tai kryžiuočiai, tai lietuviai. Nuo 1404 m. ją valdo lietuviai. Ruošdamiesi lemiamoms kautynėms, pilį stiprina. Istoriografijoje susidarė nuomonė, kad po Žalgirio mūšio Kauno pilis, nustojusi strateginės reikšmės, buvo pamažu apleista ir galutinai sunyko.

Archeologiniai kasinėjimai davė naujų duomenų apie antrosios pilies raidą, jos buvusių gynybinius įrengimus ir fortifikacinę reikšmę vėlesniais laikais.

Nors antrosios pilies plotas ir nepadidėjo, bet jos fortifikaciniai įrengimai buvo žymiai stipresni. Jie taikyti tobulesnei sienų griovimo technikai ir tuo metu beįsigalintiems paraku šaunamiems ginklams. Į antrosios pilies sienas ir pamatus įmūryta daug daugiau plytų. Sienų išorė mūryta, horizontaliai dedant akmenų ir plytų eiles. Sienų viduje dėti mažesni akmenys, sveikos plytos ir plytų nuolaužos. Antrosios pilies plytų dydžiai vienodesni, panašėja į standartą⁸. Išlikusios antrosios pilies sienos paviršiuose nebėra būdingo pirmajai piliai nuglaistymo kalkių skiediniu. Sienose ryškus plytų ir akmenų derinimo raštas.

Antrosios pilies didumą ir jos sienų planą, matyt, nulėmė praktiški sumetimai. Ji statyta ant pirmosios sienų, norint išvengti gilių ir daug laiko bei statybinių medžiagų reikalaujančių pamatų. Sienos stovintys išorėje, bet ne į kiemą. Pastorintose pamatų dalyje išilgai sienų klotos 40×40 cm storumo ažuolinės sijos. Toks sijų kryžminis nėrinys

vyzdžiai imti iš pietinės sienos ir pietvakarių bokšto pamatų.)



29 pav. 1376 m. Kauno pilies rekonstrukcija

dėtas ir į pietvakarių bokšto pamatus. Sienas į išorę storinti vertė kelios priežastys: pilies kiemas ir taip mažas, jo labiau mažinti nebuvo galima; praplečiant sienas į lauką, pagrindu galėjo būti aukštas žemės paviršius. Palikdami kiemo pasieniais apie 1,5 m storio pirmosios pilies griuvenų klodą, statytojai sustiprino sienų pamatus iš vidaus. Visa tai rodo, ne tik ko buvo reikalaujama iš statytojų, atstatant antrąją pilį, bet ir kaip tuos reikalavimus to meto sąlygomis jie įvykdė. Iš antrosios pilies pamatų sustiprinimo, sienų pastorinimo bei bokštų statymo galime spręsti ir apie statybinių patirtį. Lygindami pirmosios ir antrosios pilies sienas, atskirus įrengimus, statymo būdą, matome, kad per laikotarpį nuo pirmosios pilies pastatymo iki antrosios daug ko išmokta ir patirta. Iš tų skirtumų matyti, kad tarp jų yra buvęs tam tikras laiko tarpas.

Nors antroji pilis, kronikų liudijimu, daug kartų buvo griauta ir

atstatyta, bet jos sienų storis (apie 3,5 m) nesikeitė. Po kiekvieno didesnio ar mažesnio apgriovimo atstatant naudota tie patys pamatai ir likusi sienų dalis. Keitėsi daugiausia viršutinės sienų ir ypač bokštų dalys. Nedaug pėdsakų išliko ne tik iš XIV a., bet ir iš vėlesnių laikų perstatymų bei remontų. 1384 m. pilies sienos, kronikų liudijimu, buvusios 10 pėdų storio ir 28 pėdų aukščio (t. y. apie 3,3—3,5 m storio ir 9,3—9,5 m aukščio). Nurodyti dydžiai tokie pat, kaip atkastų sienų. Metraštininkas sienų aukštį skaičiavo iš išorės; iš vidaus jos galėjo būti ne žemesnės kaip 12—15 m.

Kaip antrosios pilies sienų viršus buvo pritaikytas gynybai, kokie ten buvo įrengimai, kaip tie įrengimai keitėsi perstatant, iš išlikusių pilies pamatų ir fragmentų neįmanoma nustatyti, galima tik spėti iš analogijų.

Apie bokštus tenka spręsti iš pietryčių ir pietvakarių bokštų liekanų. Jie yra buvę aukštesni už

kiemo sienas ne mažiau, kaip vienu aukštu, vadinasi, buvo ne žemesni, kaip keturių aukštų. Pietryčių bokšto ketvirtajame aukšte, prie apsauginių sienų, išlikusios angos yra ne kas kita, kaip šaudymo galerija. Tačiau ne visų pilies bokštų paskirtis buvo vienoda. Pagrindinė pietryčių bokšto paskirtis — apšaudyti priešą iš šono, neprileisti jo prie rytinės ir pietinės sienų. Tai buvo sienų flankavimo bokštas.

Atkasus pietryčių bokštą iš kiemo, įsitikinta, kad jis turėjo du įėjimus: vieną — pirmajame aukšte, kitą — antrajame. Iš pirmojo aukšto angos skliaute ir sienoje esančių skirtingo formato plytų ir aiškių vėlesnio remonto žymių matyti, kad tos angos ne pirminės. Į bokštą iš pradžių buvo patenkama tik per antrojo aukšto įėjimą. Į trečiąjį ir ketvirtąjį aukštus ir į apsauginių sienų viršų ėjo antrojo aukšto sienoje prasidedantieji sraigtiniai laiptai. Priešais bokšto pirmąjį aukštą ir priešais rytinėje sienoje esančius vartus atkasta mūrinė pakopa (apie metro pločio); ji jungusi abi įėjimų angas. Aiškiai matyti, kad pakopa statyta ne antrosios pilies įrengimo pradžioje, bet žymiai vėliau. Iš pilies kiemo pirma buvo lipama pakopa ir tik po to įeinama į bokšto antrąjį aukštą arba į rytinėje sienoje esančius vartus. Medinės ar mūrinės konstrukcijos pėdsakų, kurie rodytų, kaip buvo patenkama iš pilies kiemo, esančio keturiais metrais žemiau, į minimą pakopą, nerasta. Netenka abejoti, kad toks įrengimas buvo ir buvo jis medinis, bet ne mūrinis. Be to, jis buvo vienas ir pilies vartams, ir bokštui.

Visai kitokią paskirtį turėjo kurturkapis pietvakarių bokštas, kurio teišliko pusė pirmojo aukšto. Didžioji šio bokšto dalis buvo pilies

kieme, tik maža jo dalelė išsikišo už apsauginių pilies sienų. Iš bokšto santykio su apsauginėmis pilies sienomis galime spręsti, kad jis naudotas daugiausia pilies ūkio reikalams. Tik kai kurios šio bokšto konstrukcijos yra buvusios pritaikytos tarnybai bei pilies kiemo ryšiui su apsauginėmis sienomis palaikyti. Šio bokšto pirmojo aukšto mūro liekanose jokių angos pėdsakų nėra. Pirmajame bokšto aukšte išlikusi pirmosios pilies siena verčia manyti, kad aukštas buvo nenaudojamas arba naudojamas tik kaip rūsys.

Pilies įrengimai. Pietryčių kampe, bokšto papėdėje, iškasus duobę (10×10 m), gauta naujų duomenų apie čia buvusius įvairių laikų įrengimus bei pastatus. Paaiškėjo, kad, statant antrąją pilį, jos pamatams sustiprinti kieme pasieniais buvo palikta 3 m pločio ir 1,5 m aukščio pirmosios pilies griuvenų juosta. Griuvenos dengia 1362 m. degėsių ir po degėsių esanti kultūrinė sluoksnė. Jų juosta prie pietinės sienos sudarė pagrindą pylimėliui, kuris, vėliau atstatant, aukštėjo ir plėtėjo. Greičiausiai šis pylimėlis juosė visą kiemą, išskyrus kampuose buvusius bokštus. Toliau į kiemo vidurį, tuojau už pylimėlio, buvo nukasti visi senieji sluoksniai. Kiemas pažemintas apie metrą, palyginus su pirmosios pilies kiemu. Sunku pasakyti, kam tai buvo padaryta ir ar nukastas visas kiemas, ar tik pietryčių kampas. Aišku tik viena, kad nukasta arba statant antrąją pilį, arba netrukus po jos pastatymo.

Be minėto pylimėlio, aptikta sudegusio medinio pastato pėdsakų. Tai 40—80 cm storumo į eiles vienas prie kito sukasti skelti ar tašyti ažuoliniai stulpai. Už trijų metrų viena tokių statinių eilė eina palei

rytinę sieną, o antra, taip pat už trijų metrų, — palei pietinę sieną. Pietryčių kampe, ties bokštu, abi eilės susikerta, sudarydamos statų kampą. Pradėtame kasti plote statinių eilės nesibaigia; palei pietinę sieną jos tęsiasi tolyn į vakarus, o palei rytinę — į šiaurę. Būdinga tai, kad šiam įrengimui naudota ne gulsčių, bet stačių rąstų konstrukcija. Tai rodo, kad pastatas buvo specifinės paskirties, susijęs ne su gyvenamaisiais trobesiais, o su gynybiniais įrengimais. Šio įrenginio ryši su apsauginėmis sienomis rodo tai, kad statinių eilė sukalta paraleliai su mūro sienomis. Galima spėti, kad ji laikė sienų viršuje įrengtą šaudymo galeriją. Šios statinių konstrukcijos kilmės tenka ieškoti senosiose krašto medinėse pilyse su apsauginiais grioviais ir žemių pylimais. Kaip ten bebūtų, tokia stambi ir vėlesnėse pilyse neįprasta konstrukcija randama pirma kartą. Dėl to ji svarbi ne tik Kauno, bet visų to meto mūrinių pilių, ypač pilių kiemų įrengimams, pažinti.

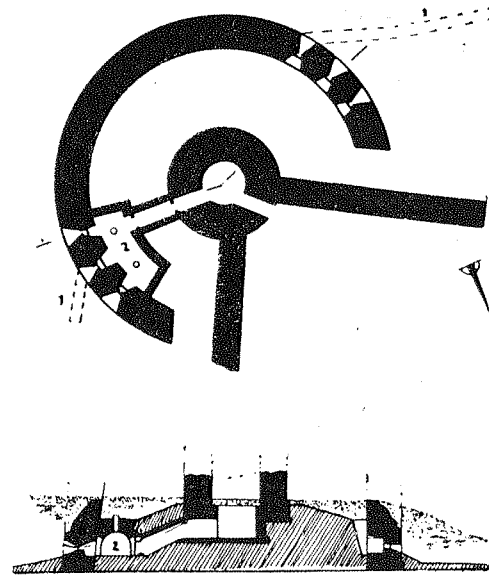
Tyrimai davė kai kurių žinių ir apie antrojoje pilyje buvusius vartus. Rytinėje sienoje išlikusi vartų anga, nuo XIX a. sudaranti būdingą pilies griuvenų vaizdą, buvo iškiršta jei ne pačioje antrosios pilies statybos pradžioje, tai viename iš pirmųjų jos etapų. Pastačius prie pietryčių bokšto šaudyklos kompleksą, vartai buvo panaudoti kitam reikalui. Per juos galima buvo patekti iš kiemo į buvusias virš šaudyklos šaulių aikšteles. Kadangi šių vartų paskirtis viena, turėjo būti kiti vartai. Prisimenant pirmąją pilį ir joje buvusių vartų vietą, galima spręsti, kad ir antrojoje pilyje iš pat pradžių buvo dveji vartai. Antrieji ir svarbiausieji pilies vartai yra buvę šiaurinėje dalyje, šiaurės rytų kam-

pe. Jie veikė iki XVII a. pradžios, kol Neris paplovė šiaurinę sieną ir šiaurės rytų bokštą. Tik išaiškinius, jog antrosios pilies kiemo paviršius buvo aukštesnis, galima suprasti, kad antrosios pilies vartų angos nebegalėjo būti aukštai sienoje. Jos yra buvusios suling žemės paviršiumi. Tai liudija rytinėje sienoje esančių vartų slenksčio lygyje išlikusios pirmosios pilies griuvenos. Dėl to antrojoje pilyje turėjo pakilti ne tik patys vartai, bet ir pakeliamųjų tiltų konstrukcijos, jų vieta ties vartais. Pilies kiemo sąvartose išsiskiria atskiri griuvenų sluoksniai, kuriuose yra įvairiais laikotarpiais statytų trobesių pamatų. Jie rodo, kad trobesiai grupavosi pasieniais. Iš to galime spręsti, kad kiemo viduryje buvo aikštė. Susidaro įspūdis, jog antrojoje pilyje mūriniai pastatai statyti ne iš pradžių, o vėliau. Stogai plokštinėmis čerpėmis dengti taip pat vėliau. Seniausiuose antrosios pilies sluoksniuose čerpių šukių nerasta. Čerpėmis pradėta dengti ne anksčiau, kaip XV a. pabaigoje, nes XVI a. sluoksniuose jų jau yra. Prie atskirai statytų ir išlikusių įrengimų priklauso prieš pietryčių bokštą po žemėmis atrastas didelių matmenų ir sudėtingų įrengimų šaudyklos (bastiono) kompleksas, kurį sudaro: 1) 1930 m. atrasta, bet tuo metu neišaiškinta, pietryčių bokštą lanku juosianti siena, 2) tarp tos žiedinės sienos ir pietryčių bokšto pristatyta šaudykla, 3) šaudyklą su bokštu ir pilies kiemu jungiantis požeminis tunelis, 4) virš šaudyklos, tarp žiedinės sienos ir bokšto, buvusi šaulių aikštelė.

Stambiausia šio komplekso dalis — 11 m nuo pietryčių bokšto lanku juosianti jį žiedinė siena, kuri tarsi didžiulis cilindras dengė žemutinę bokšto dalį. Žiedinės sienos

storis prie pamatų 4 m, jos lanko diametras — 41 m, sienos aukštis, spėjama, buvęs ne mažesnis kaip 10—11 m. Kadangi žiedinės sienos šiaurinė ir rytinė dalys stovėjo čia buvusios daubos šlaite, pietinė dalis — apsauginio griovio šlaite, — jos pamatai yra apie 4 m žemiau bokšto ir apsauginės sienos pamatų. (Šiuo metu jos pamatai 8 m žemiau pilies kiemo paviršiaus.) Po žemėmis išlikusi žiedinė siena vietomis yra iki 6 m aukščio. Sveika būdama, ji dengė jei ne visą pietryčių bokšto antrąją aukštą, tai didesniąją jo dalį. Pažymėtina, kad siena, juosdama pietryčių bokštą, savo galais nesusijungia su kiemo pietine ir rytine sienomis. Galuose buvę 4 m pločio tarpai užpilti žemėmis. Abi sienos mūrytos iš plytų, sienos viduje tarp plytų daug įvairaus didumo akmenų. Sienos paviršiuje plytų rišimo būdai įvairūs. Plytos į eiles dėtos daugiausia gotikine tvarka; žiedinė siena iš išorės ir iš vidaus aukštyn siaurėja (per 2 m apie 10 cm). Rytinėje tos sienos pusėje ant pamatų iš pusapvalių plytų klotas karnizas, virš jo (23,5 m lygyje) yra trys vadinamosios X formos šaudymo angos. Išaiškinta, kad tuo metu, kada šaudyklos kompleksas buvo paruoštas gynybai, žiedinės sienos papėdė buvo 4 m žemiau už tuo metu buvusį kiemo paviršių. Aišku, jog, pastačius didelę žiedinę sieną, pilies bendrasis vaizdas turėjo labai pasikeisti, ypač žiūrint į pilį iš rytų. Taip pat aiškėja, kad pagrindinė žiedinės sienos paskirtis — ne pietryčių bokštą dengti, bet apsaugoti svarbiausią šio komplekso dalį — šaudyklą.

Tarp žiedinės sienos ir pietryčių bokšto susidariusios aikštelės dugne, ties šaudymo angomis pristatytas svarbiausias šio komplekso įren-



PIŪVIS 1 1

30 pav. Bastiono planas: 1 — 1362 m. priešpilio sienos liekanos, 2 — bastiono galerija

gins — šaudykla. Iš vidaus jos ilgis 11,5 m, plotis — 4 m ir aukštis — 3 m. Šaudykla pristatyta prie žiedinės sienos. Jos žvyrų plūkta asla yra 22,5 m lygyje. Aišku, kad ji įrengta po žiedinės sienos pastatymo, mūryta iš plytų, dengta cilindrinio (išilginio) skliautu. Šviesai ir ventiliacijai skliaute išmūrytos dvi apskritos (60 cm skersmens) angos.

Rytinėje šaudyklos pusėje ir žiedinėje sienoje esančios trys šaudymo angos su pusapvaliu skliautu ir prieš jas esančiomis nevienodo didumo nišomis rodo, kiek patrankų joje buvo ir ką jos gynė.

Šaudyklą su bokštu jungia 2 m pločio, 3 m aukščio iš plytų išmūrytas tunelis. Iš šaudyklos pietinio gallo tunelis kildamas eina į bokšto pirmąją aukštą. Iš ten į pilies kiemą buvo patenkama pro bokšto žė-

mutinius vartus. Tokiu būdu tunelis jungė dvi skirtinguose aukščiuose esančias patalpas: šaudyklą (22,5 m lygyje) ir bokšto pirmąją aukštą (25,5 m lygyje). Tunelio ilgis 7,5 m, o kartu su bokšto siena, per kurią jis eina, 12 m. Visa tai — šaudykla, tunelis ir bokšto žemutinė patalpa — sudarė šaudyklos komplekso pirmąją aukštą.

Šaudyklą ir tunelį padengus storesniu kaip metro žemių sluoksniu, tarp žiedinės sienos ir pietryčių bokšto (27,5 m lygyje) susidarė lyg antras aukštas su uždara aikštele. Šios aikštelės ryšiui su pilies kiemu ir buvo panaudoti rytinėje sienoje esantieji vartai. Aikštelėje buvo įrengta šaulių galerija. Prie žiedinės sienos randamos plokštinės čerpės rodo, kuo siena ir galerija buvo dengta. Visa šaudyklos statyba, plytų formatai, šaudymo angų forma liudija, kad šis pirmą kartą Lietuvoje aptinkamas prie sienos pilies priestatas atsirado žymiai vėliau. Vien iš 4 m storio žiedinės sienos, iš šaudyklos statymo po žemėmis, o ne paviršiuje, galime spręsti, kad visa tai daryta pagal bastioninių pilių pavyzdį apsaugoti nuo jau labai išsivysčiusio paraku šaunamo ginklo. Prie šaudyklos taikyti ir kiti pilies įrengimai: bokštai, sienos ir apsauginis griovys.

Tiksliai nustatyti, kada šaudykla statyta, be rašytinių šaltinių, sprendžiant tik iš mūrų konstrukcijų, žėmės sluoksnių ir radinių, neįnoma. Viena aišku, kad tai ne XIV a. pabaigos ir ne XV a. pirmosios pusės, bet žymiai vėlesnių laikų statinys. Jo atsiradimo datą reikėtų nukelti į XVI a. pabaigą. Iš užversų ir gerai išsilaikiusių šaudyklos sienų matyti, kad ji naudota trumpai.

Apsauginis griovys. Pakitimų yra buvę ir griovyje už pi-

lies sienų. Jis per kelis kartus platinas, gilintas, jo šlaitas artėjo prie pilies sienų, o aikštelė, buvusi tarp griovio ir pilies sienų — siaurėjo. Plačiausias ir giliausias griovys pilyje yra buvęs apie 1410 m.: ties pietinės sienos viduriu jo plotis buvo 75—80 m, o gylis, skaičiuojant nuo pilies sienų papėdėje buvusio kranto viršaus, ne mažiau 10—11 m. Antrasis griovio krantas turėjo siekti šv. Jurgio bažnyčios pamatus.

Pažymėtinas ir ties pietinės sienos viduriu atrastas griovio šlaito sustiprinimas akmenimis ir kalkių skiediniu. Jis prasideda 20 m nuo pietinės sienos vidurio (23,5 m lygyje) ir eina iki 25-ojo metro. Sustorėjimą sudaro kalkių skiedinio sluoksnis, kuris iš pradžių yra 2—3 cm, o vėliau, nežymiai leisdamasis, sustorėja iki 60 cm. Pradžioje į kalkių skiedinį dėta mažesni akmenys, o vėliau, sluoksniui storėjant, — didesni. Šlaito sustiprinimas pasibagia nuožulnia plokštuma. Lygiai sustiprintas šlaitas daugiau primena pakopą, negu šlaitą. Toks šlaito išgrindimas akmenimis greičiausiai turėjo ir kokią nors konstruktyvinę paskirtį. Šlaito sustiprinimą dengiančios sąnašos rodo, kad vėliau griovys nebuvo gilintas ir platinas. Išlyginus sąnašų sluoksnį, jis išplūktas moliu — tai paskutinis stiprinimo ir tvarkymo pėdsakas.

Antrajame griovio šlaite ir krante, ties pietinės sienos viduriu, 4 m gilumoje rastas 3 m storio vadinamasis skiedryno sluoksnis su jame išlikusia statinių tvora. Skiedryne — skiedrų, žabų, įvairių gyvenamųjų namų ir tvartų atliekų, be to, jame randama daug molinių indų, koklių šukių ir šiaip įvairių daiktų bei įrankių. Pažymėtina, kad gylis, nuolatinė drėgmė, nesikeičianti sluoksnio sudėtis sudarė konservuojančias

sąlygas, dėl ko net visai lengvai irstantieji daiktai išliko kaip buvę. Šis sluoksnis, kiek galima spręsti iš rašytinių šaltinių, be pertraukos klostėsi nuo XV a. pabaigos iki XIX a., kol čia buvo įsikūrę bernardinai (vyrų ir moterų) vienuolynai. Be to, šio sluoksnio susiformavimas įtikinamai rodo, kad antrasis apsauginio griovio krantas ir šlaitas nuo XV a. pabaigos nebeįėjo į pilies gynybinius įrengimus. Skiedryno sluoksnio viduryje rasta statinių tvora stovėjo, iki supuvo jos viršutinė dalis, ir tik po to ją pamažu padengė skiedrynas. Žemėje išliko (28—30 cm storumo) vienas prie kito sukasti ažuolinių stulpų galai. Stulpai kirsti kirviu, netašyti, galai nesmailinti, vadinasi, ne kalti, o įleisti. Žemutinėje dalyje tvora iš abiejų pusių sustiprinta horizontalinėmis sijomis, statinių viršus, matyt, buvo pertvertas kartimi. Tvora skyrė vienuolynų ir pilies žemės valdas. Iš tvoros papėdėje rastų puodų ir koklių šukių matyti, kad ji statyta XVI a. pabaigoje arba XVII a. pirmojoje pusėje. Apsauginio griovio šlaite rasta kalkių degykla. Ar tai tik ne pirmą kartą Lietuvoje rastas vienas senesnių šios rūšies įrengimų? Tai keturkampis (viduje 3,4 m ilgio, 2,5 m pločio) mūrinis pastatas, kurio sienos įleistos į griovio šlaitą apie 2 m, atviras buvo tik vienas, pietinis, galas su pakura griovio daboje. Prieš pakurą pristatyta palėpėlė. Reikia manyti, kad po žeme buvo ne daugiau kaip pusė kalkinės sienų, likusi dalis — paviršiuje. Kalkinės sienos sukrautos iš lauko akmenų ir plytų, surištų kalkių skiediniu ir žaliu moliu. Žalias molis — ugniai atspari medžiaga — daugiausia naudota iš vidaus. Kalkinės grindys ir pakuros dugnas

klotas grindų plytomis. Sienose, grindyse ir sienų griuvenose rasta įvairiai profiliuotų plytų ir plokštinių čerpių, kurios naudotos sienoms mūryti. Profiliuotose plytose išlikę kalkių skiedinio pėdsakai rodo, kad jos imtos iš pilies ar miesto griuvenų. Kad tai būta kalkių degyklos, bet ne kitos paskirties įrengimo, rodo nebaigę degti kalkių akmenys; jų daug ir žemės paviršiaus sluoksnuose. Iš radinių galima spręsti, kad degykla vienalaikė su šaudykla. Kadangi kalkinė stovi griovio šlaite, t. y. pilies teritorijoje, reikia manyti, kad ji statyta pilies reikalams.

Pilyje rastų įvairios paskirties ir įvairių laikotarpių daiktų ir įrankių kolekcija labai didelė — čia daug ginklų, įvairių tipų ir dydžių albardų, iečių, strėlių antgalių, kovos kirvių, buvusios žalvario liejyklos pėdsakų ir t. t. Daugiausia aptikta keramikos dirbinių; įvairių formų ir raštų, glazūruotų ir neglazūruotų, žiestų ir lipdytų vietinės gamybos ir iš svetur atvežtų puodų, puodelių, puodynų, ąsočių, maistui gaminti puodų, lėkščių, keptuvių, neišaiškintos paskirties indų. Vien įvairaus rašto ir formų koklių priskaičiuojama per 50. Nors ir negalime detalai nustatyti pačios krosnies formų, bet iš rastų viename lizde, matyt, sugriuvusios krosnies vietoje, įvairių koklių aišku, kad krosnies sienelės klotos kelių tipų įvairaus rašto kokliais, o jos viršus ir pakraščiai dabinti raštuotais karniziniais kokliais.

Tyrinėjant pilį, prisirinko nemaža radinių, svarbių ne tik pilies bei miesto, bet ir dailės bei amatų istorijai. Šie radiniai su grafine ir fotografine medžiaga palikti pilyje, įrengus jos šaudykloje (bastione) ir bokšte muziejinę ekspoziciją.

TURINYS

Pratarmė	5
Įvadas (J. Jurginis)	7
1. Susidomėjimas pilimis	7
2. Skirtumas tarp piliakalnio ir pilies	10
3. Pilyys ir jų ypatybės	14
4. Pilių apsauga	21
VILNIAUS PILYS	25
1. Rašytinės žinios (M. Jučas)	25
2. Kiek Vilniuje buvo pilių? (A. Tautavičius)	34
3. Žemutinė pilis (R. Batūra)	36
Gynybinės sienos	39
Bokštai ir bokšteliai	42
Vartai	46
Tiltai	47
Gynybiniai grioviai ir užtvankos	48
4. Aukšutinė pilis (E. Budreika) ..	50
5. Žemutinės pilies teritorija ir jos pastatai (A. Tautavičius)	58
Bažnyčios	62
Rūmai	65
Renesansiniai kunigaikščių rūmai ..	66
Naujoji Šv. Onos bažnyčia	69
Arsenalas	71
Kiti pastatai	73
6. Pilies sunaikinimas ir griuvėsių likimas (A. Tautavičius)	74
7. Artilerijos bastionas (I. Jučienė) ..	76
TRAKŲ PILYS	89
1. Bendrosios žinios (J. Jurginis) ..	89
2. Pusiasalio pilis (A. Tautavičius) ..	102
Pirmasis pilies statybos laikotarpis ..	104

Antrasis pilies statybos laikotarpis	111
Pilies istorijos bendrieji bruožai ..	120
3. Salos pilis	122
Tyrinėjimai ir restauracija (B. Krūminis)	122
Naujausi duomenys apie salos pilį (S. Mikulionis)	129
4. Salos pilies sienų tapyba (J. Jurginis)	145
 KAUNO PILIS (K. Mekas)	153
Pilies aprašymai ir tyrinėjimai	153
Piliavietė	155
Pirmoji pilis	157
Grioviai ir pylimai	159
Antroji pilis	162
Pilies įrengimai	164
Apsauginis griovys	167
 MEDININKŲ PILIS (J. Jurginis) ..	169
Kada pilis statyta?	171
Pilies įrengimai	174
Pilies likimas	177
Gardinių pilių stilius	179
 NEMUNO ŽEMUPIO PILYS	185
 RAUDONĖS PILIS (S. Pinkus)	185
Pilies statyba ir rekonstrukcijos ..	186
Pilis 1877—1934 m.	197
Pilies pritaikymas mokyklai	198
 PANEMUNĖS PILIS (S. Pinkus)	201
Pilies statyba	201
Barokinė pilies rekonstrukcija	208
Klasicistinė pilies rekonstrukcija ..	212
Pilis po 1831 metų sukilimo	215
Pilies sunykimas	218
Pilis 1925—1938 metais	221
Pilies konservacija tarybiniais metais	222

 RAUDONDVARIO PILIS (J. Jurginis) 225	225
Raudonų rūmų ir Raudondvario var- do atsiradimas	227
Rūmų perstatinėjimai	231
Interjero aprašymai	233
Rūmų restauravimas	237
 LIŠKIAVOS PILIS (K. Mekas)	241
 BIRŽŲ PILIS (S. Pinkus)	245
Kristupo I Radvilos Perkūno pilis	246
Jonušo Radvilos statybos Biržuose	255
Biržų pilis ir miestas Boguslavo	
Radvilos valdymo metais	258
Pilies sunaikinimas	271
Pilies saugojimas	274
 KLAIPĖDOS PILIS (A. Tautavičius) 277	277
Žinių apie pilį apžvalga	277
Kas ir kada statė pilį?	282
Kaip pilis atrodė?	286
Pilies likimas	290
Pilies nugriovimas	297

Коллектив авторов
ЗАМКИ ЛИТВЫ
На литовском языке
Издательство «Минтис»
Лит. ССР, 1971 г.

Ats. redaktorius
istorijos mokslų daktaras
J. JURGINIS

Redaktorė G. Gustaitė
Dailininkas K. Katkus
Spalvotos nuotraukos Z. Kazėno
Meninis redaktorius R. Dichavičius
Techn. redaktorė B. Tolvaišienė
Korektorė D. Leščinskienė

Leidinio Nr. 11468. Tiražas 15.000 egz.
LV 07513. Duota rinkti 1970.IV.16.
Pasirašyta spaudai 1971.I.15.
Popierius 70×90^{1/16}=9,5 pop. l., 22,23 sp. l.
(+10 spalvotų įklijų ir 5 lankai giliauspaudinių įklijų).
34,26 apsk. l. l. Kaina 5,34 rb.

Spausdino Valst. „Vaizdo“ spaustuvė Vilniuje,
Strazdelio g. 1. Užsak. 1502.
Spalvotas ir giliauspaudines įklijas spausdino
K. Poželos sp. Kaune, Gedimino g. 10.