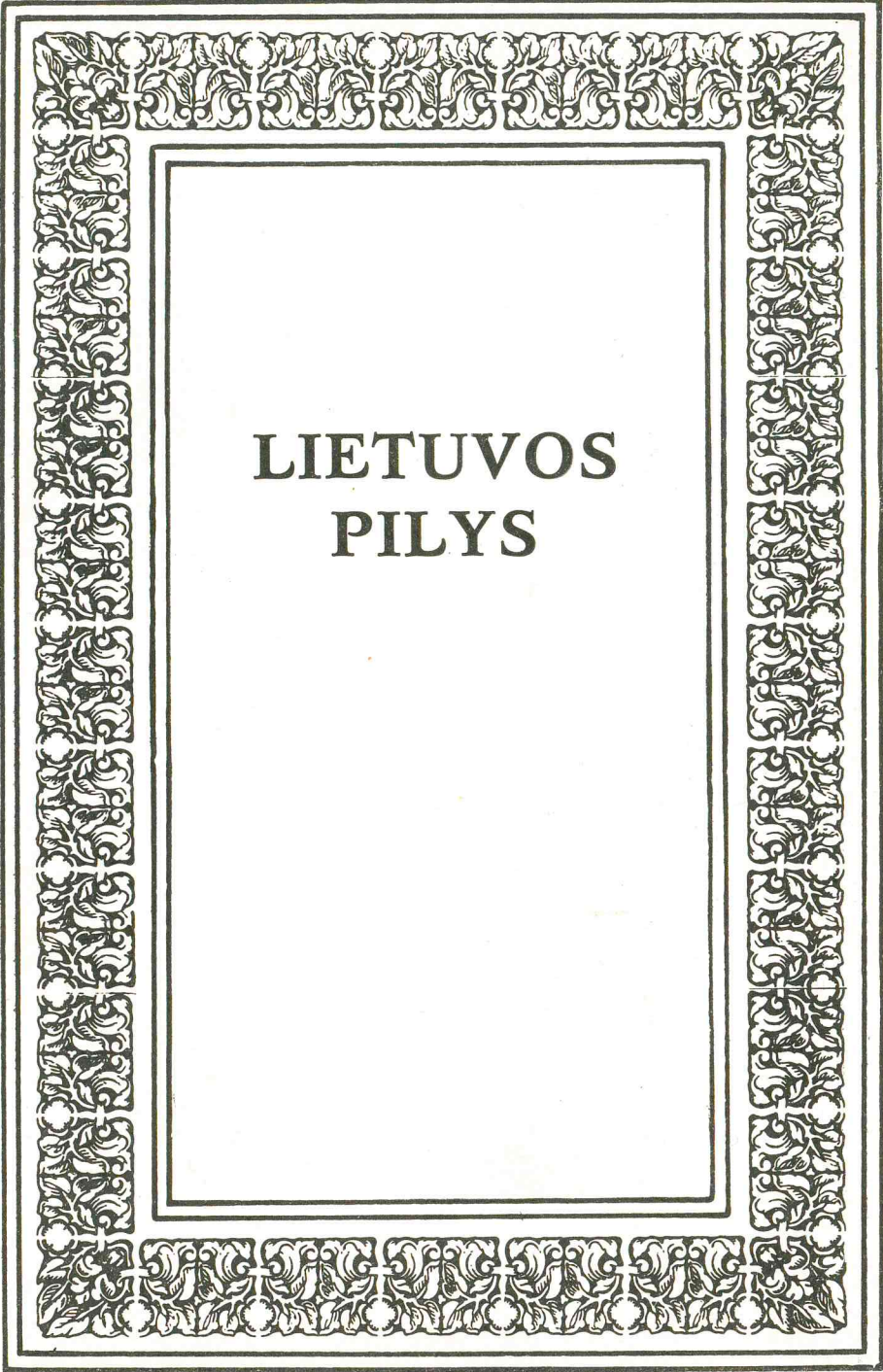


LECTURAS
PUBS

LIETUVOS TSR MOKSLŲ AKADEMIJA ISTORIJOS INSTITUTAS



LIETUVOS
PILYS



PRATARMĖ

Sumanymą parašyti knygą apie Lietuvos piliis, kaip apie kultūrinį praeities palikimą, padiktavo istorijos, dailės ir architektūros mokslo pažanga. Tiek visoje Tarybų Sąjungoje, tiek ir Lietuvoje plečiantis paminklų apsaugai, kraštotyrai ir turizmui, iškilo aikštėn autentiškų žinių stoka šiame darbo bare ir neatidėliotinas reikalas mėgėjiškus, dažnai idealizuojančius, romantiškus spėliojimus pakeisti moksliniais įrodymais. Tai padaryti buvo galima tik po daug metų trukusių archyvinių ir lauko tyrinėjimų. Iki socializmo pergalės Lietuvoje tokių platesnio masto tyrinėjimų nebuvo, ilgą laiką neturėjome ir paminklų apsaugos įstatymo, todėl palikimas šioje srityje buvo labai skurdus. Nors istorijos ir kultūros paminklų tyrimas ir vienokių ar kitokių saugojimo priemonių paminklams taikymas tebėra šios dienos rūpestis, tačiau mūrinių pilių konservavimo ir restauravimo srityje padaryta nemaža, ir atliktą darbą reikia pelnytai įvertinti. Ne mažiau svarbus ir paminklų pritaikymas šių dienų poreikiams.

Visiems šitiems dalykams aiškinti ir knygai apie piliis parašyti iš istorikų, archeologų, dailėtyrininkų ir architektų buvo suburtas 10 autorių kolektyvas. Kuris šio kolektyvo narys kurią knygos dalį parašė, nurodyta turinyje. Skaitytojas, be abejo, pastebės, kad pasitaiko atveju, kada vienas autorius tą pačią pastato detalę ar statybos laikotarpį aiškina vienaip, o kitas — kiek kitaip. Interpretacija nesuvienodinta dėl dviejų priežasčių: 1) lauko tyrinėjimų atlikta nemaža, o tų tyrinėjimų publikacijų, kurios būtų kritiškai įvertintos, stinga, todėl architektai, projektavę arba konservavę bei restauravę paminklus, rašydami be kita ko rėmėsi ir savo stebėjimais; ir 2) pilių istorijoje yra dar neišaiškintų dalykų, ir jų aiškinimo gali būti ne viena, o kelios vienodai patikimos hipotezės.

Autoriams, vieniems daugiau, kitiems mažiau, teko naudotis Universiteto, Mokslų akademijos bibliotekų rankraštynais, Kultūros ministerijos Mokslinės gamybinės restauracinės dirbtuvės ir Mokslinės-metodinės kultūros paminklų tarybos saugoma dokumentine

medžiaga. Minėtų įstaigų vadovams ir bendradarbiams Lietuvos TSR Mokslų akademijos Istorijos institutas dėkoja už visokeriopas paslaugas autoriams, iš kurių septyni, nebūdami Mokslų akademijos darbuotojai, su Institutu mielai bendradarbiavo. Ypatingą padėką Institutas reiškia prof. dr. Z. Bochenskiui, Tautos muziejaus (Museum Narodowe) Krokovoje direktoriui, parūpinusiam paminklų albumo, sudaryto 1827 m., fotografijas.

ISTORIJOS INSTITUTAS

ĮVADAS

1. SUSIDOMĖJIMAS PILIMIS

Šiuo metu pilys saugomos kaip istorijos paminklai, bylojantieji apie ūkinę ir politinę krašto istoriją, rodantieji praeities kariavimo būdus, statybos techniką ir architektūros meną. Susidomėjimas pilimis, kaip paminklais, kilo visai neseniai, praeitame šimtmečiu, romantizmo metu.

Romantizmas keitė pažiūrą į istoriją ir į jos paminklus. Jo ideologai aiškino, kad praeitis esanti neatsiejama nuo dabarties. Istorija — tai ne gerų ir blogų pavyzdžių rinkinys, o vienintelis kelias dabarčiai pažinti. Toks pažinimas atskleidžia kūrybinę tautos dvasią.

Romantine dvasia Lietuvos istorijas rašė Teodoras Narbutas, Juozapas Ignas Kraševskis, Simonas Daukantas ir Jonas Basanavičius. J. Basanavičius pirmasis ėmėsi rašyti apie pilis. Iki jo apie atskiras pilis, kaip senovės paminklus, įvairiausiomis progomis užsimindavo V. Sirokomlė, M. Balinskis, T. Narbutas ir kiti praeities gerbėjai. Tačiau nė vienas iš jų neketino rašyti apie visas pilis arba bent didelę jų dalį. J. Basanavičiaus rašinyje «Apie senovės Lietuvos pilis»¹ surinktos iš metraščių žinios apipintos legendomis ir padavimais. Svarbiausia rašinyje — žmonės, senovės lietuvių narsumas ir kryžiuočių žvėriškumas.

J. Basanavičius darė romantikams būdingą išvadą: lietuviai, ginkluoti menkais ginklais, turėdami prastes-

nius už kryžiuočių šarvus ir kitus, kaip jis sako, kareivystės reikmenis, dengdamiesi kailiais, narsumu ir sumanumu nugalėdavę priešus.

Aiškindamas, kaip lietuviai statė pilis, J. Basanavičius teigė: „Darbininkų visuomet buvo pervirš, nes kaip liuosybę savo tėviškės, savo tikybos ir prigimtą kalbą apginti nuo vokiečių-lenkų buvo dėl mūsų prosenelių dalykas šventas, todėl ir pilių statyti ėjęs kiekvienas — senas ir jaunas su didžiausiu noru iš viso pavieto». Esą, kai kuriose pilyse volai rieškučiomis arba kepurėmis supilti ir sunėsioti. Dabartiniiais laikais tokios vienybės ir tėviškės meilės nebėsa. Rašinio tikslas: žadinti tautinę vienybę ir meilę, nesigilinant, kiek toks pilių statybos ir gynybos nušvietimas moksliskai pagrįstas. Kalbėdamas apie pilis, jis rado gerą progą plačiausiai papasakoti apie Pilėnų karžygi Margirį, apie Kauno pilies išgriovimą 1362 metais. Siekdamas parodyti «mūsų prabočių narsybę», Basanavičius abiem atvejais pabrėžė moralines kariaujančių pusių savybes.

J. Basanavičius išaukštino pilių reikšmę kovose su kryžiuočiais ir paskatino kitus romantikus, savo tautiečius, gerbti pilis, apipinant jas literatūrinėmis legendomis ir uždedant šventumo aureolę. Retas kuris piliakalnis arba šiaip jau vardą turįs kalnas romantizmo epochoje nesuilaukė legendos. Tačiau tiek

¹ J. Bassanawiczus, Apie senoves Lietuvos pilies, — „Auszra“, 1883 m., Nr. 1—6, 8—10; 1884 m., Nr. 1; J. Ba-

sanaviczius, Apie senoves Lietuvos pilyis, Tilžė, 1891.

J. Basanavičius, tiek ir kiti tautinio atgimimo laikotarpio romantiškai daugiausia domėjosi ne pilimis, kurios dar tebestovėjo arba kurių buvo griuvėsiai, o piliakalniais, atrodančiais paslaptینگiau. Romantiškai nedarė skirtumo tarp piliakalnio ir pilies.

Romantizmas paskatino rinkti ir užrašinėti padavimus apie pilis. Labiausiai paplitusi pažiūra, kad piliakalniai — supilti kalnai. Juos supylę ne paprasti žmonės, o milžinai². Milžinai veikia daugelio tautų herojiniame liaudies epe. Lietuvoje piliakalniai priskiriami milžinams greičiausiai dėl dviejų priežasčių: 1) paprasti žmonės kalno supilti negali ir 2) buvo žinomi milžinkapiai. Maironis dainavo «Milžinų ten kaulai pūva, verkia jų kapai».

Milžinų kapais buvo laikomi pilkapiai, kur supiltieji kapai daug didesni, negu paprastuose palaidojimuose. Buvo manoma: jeigu kapas didelis, tai tokio pat dydžio turėjęs būti ir numirėlis. Tai buvo laikoma įrodymu, kad milžinai kažkada iš tikrųjų gyveno.

Buvo piliakalnių, susijusių su apeiginiu kultu ir numirėlių laidojimu. Ypač mėgo piliakalniuose laidotis XVIII a. į dievą netikintieji bajorai. Už tai juos pačius ir jų gimes barė kunigai bažnyčiose. Neabejingas tam buvo ir vyskupas Motiejus Valančius. Jis rašė, kad antrojoje XVIII a. pusėje daug bajorų, niekinančių bažnyčią, mirę be kunigo, kad, jau mirties patale būdami, jie nekviestus kunigus pro duris išgudavę, o savo testamentuose prašydavę palaidoti juos ne

bažnyčios rūsyje arba šventoriuje, o kur nors ant piliakalnio viršūnės³. Vadinasi, pagoniškai garbingose vietose.

Pagal liaudies padavimus piliakalniuose prasmege dvarai ir nugrimzdusios bažnyčios⁴. Padavimais ir legendomis buvo tikima. Dėl to piliakalniai buvo laikomi šventais ir paslaptینگais. Jų neardavo ir iš dalies apsaugodavo nuo ardymo, tik šventvagiai slapta ieškodavo juose aukso ar sidabro.

Į mūrines pilis, kurių griuvėsiai tebestovėjo, buvo žiūrima kaip į kunigaikščių rezidencijas. Rašyti apie tokias pilis, kaip apie architektūros paminklus, buvo sunkiau. Tam neužteko gerų norų — reikėjo turėti matavimus, brėžinius, fotografijas.

Rusijos imperijos senatas atkreipė dėmesį į pilis ir į kitus architektūros bei istorijos paminklus, kaip į nykstantį turtą. 1827 m. Vilniaus gubernijoje, kaip ir kitose Rusijos gubernijose, buvo padaryti minėtų paminklų brėžiniai ir trumpi aprašymai. Brėžiniuose pateikiami pastatų pamatų planai su paaiškinimais ir paspalvinti pagal mastelį daryti išlikusių pastatų arba griuvėsių vaizdai. Pridėtos trumpos istorinės žinios apie paminklą kartais labai netikslios. Tačiau iš planų ir vaizdų matyti, kaip paminklas atrodė XIX a. pradžioje, vadinasi, beveik prieš pusantro šimto metų. Vilniaus gubernijos paminklų planų ir vaizdų kopijų atlasas šiuo metu saugomas Krokuvoje, Tautos muziejuje. Tai labai vertingas ikonografinis šaltinis Lietuvos pilių isto-

² P. Tarasenka, Lietuvos piliakalniai, Vilnius, 1956, p. 97.

³ M. Wołonczewski, Żemajtiu Wiskupiste, t. II, Vilnius, 1848, p. 263.

⁴ P. Tarasenka, Lietuvos piliakalniai, p. 97.

rijai; dalis tų planų ir vaizdų publikuojama šioje knygoje.

Po 1831 ir 1863 m. sukilimų carinės Rusijos įstaigos ieškojo Lietuvoje to, kas galėjo būti rusiška ir pravoslaviška. Ta linkme buvo krepiama visa kultūrinė politika. Nepaisant tokios politikos, rusų mokslininkai archeologai atliko nemažą paslaugą. Ekspedicijų ir ekskursijų metu rinkdami eksponatus ir tirdami stovyklas bei kapinynus, jie susidomėjo ir piliakalniais, kaip archeologiniais objektais, stengdamiesi pažvelgti į jų vidų. Nors archeologiniuose tyrinėjimuose piliakalniai užėmė labai nežymią vietą, tačiau pradžia buvo padaryta. F. Pokrovskis vieną iš savo straipsnių paskyrė rytinės Lietuvos dalies pilkapiams ir piliakalniams⁵. 1906—1908 m. Archeologinės komisijos pavedimu V. Kaširskis tyrinėjo keletą Ignalinos apylinkių pilkapynų ir Mažulonių piliakalnį, kurio ištyrė dalį aikštelės. Pradėtą jų darbą tęsė lenkų ir lietuvių archeologai, iš kurių pasižymėjo Tadas Daugirdas ir Liudvikas Kšyvičkis. Iki pirmojo pasaulinio karo L. Kšyvičkis buvo žymiausias Lietuvos piliakalnių tyrinėtojas. Jis kasinėjo Gabrieliškių-Naukaimio, Derbutų, Veliuonos, Petrašiūnų, Moškėnų, Vorėnų ir Dūkšto piliakalnius⁶. J. Radziukynas parašė net knygelę apie piliakalnius⁷.

Per pirmąją pasaulinį karą, Vokietijos kariuomenei užėmus Lietuvą, buvo surašomas visas turtas, ta-

me tarpe ir kultūrinis. Šiam darbui atlikti buvo kviečiami žinovai, įvairių šakų specialistai. Jų tarpe buvo ir dailės bei architektūros istorikų. Jie susidomėjo bažnyčiomis, dvarų rūmais ir pilimis. Okupacinėje vokiečių kalba leidžiamoje spaudoje pradėjo rodytis atskirų pilių aprašymai, ir 1918 m. išėjo Lietuvai skirtų straipsnių rinkinys⁸. Vienas straipsnis (be parašo) skirtas senovės lietuvių įtvirtinimams; dr. V. Hentšelis lygina lietuvių piliakalnius su vokiečių valburgais. Vienas straipsnis (be parašo) skirtas Krėvai ir Bernhardo Šmido — Traukų pilies griuvėsiams. Nors šiuose visuose straipsniuose pasakojami žinomi dalykai, tačiau juose, ypač dviejuose pirmuosiuose, mėginama lyginamuoju metodu žinias suvesti į sistemą.

Pirmajame straipsnyje kalvos, kurias vietiniai gyventojai vadina piliakalniais, skiriamos į dvi pagrindines grupes. Tos, kurios natūralios ir turi tik griovius bei pylimus, priskiriamos gana vėlyviems laikams, XVII a. karams su švedais. Tokiuose tariamuose piliakalniuose randama švediškų pinigų ir panašių relikto. Dalį jų esą galima priskirti net Napoleono karams ir 1830 bei 1863 m. sukilimams. Kitai grupei priklauso tikrieji piliakalniai, atsiradę ankstyvaisiais laikais. Jie turi vieną bendrą bruožą: kalvos viršūnėje paaukštintus kraštus. Iš šono žiūrint, jie panašūs į geldą arba balną, o iš viršaus —

⁵ Ф. В. Покровский, К исследованию курганов и городищ на восточной окраине современной Литвы, — Труды IX археологического съезда, т. II, Москва, 1897, стр. 138—196.

⁶ P. Kulikauskas, R. Kulikauskienė, A. Tautavičius, Lietuvos

archeologijos bruožai, Vilnius, 1961, p. 27.

⁷ J. Radziukynas, Suvalkų rėdybos piliakalniai, 1909.

⁸ Das Litauen-Buch, eine Auslese aus der Zeitung der 10. Armee, 1918, p. 69—82.

ir Bačkininkėlių piliakalniai nuo Lavariškių piliakalnio skyrėsi tuo, kad pirmieji du įrengti ir apgyvendinti pirmaisiais mūsų eros amžiais, o slėptuvėmis paversti apie I tūkstantmečio vidurį, tuo tarpu pastarasis apie I tūkstantmečio vidurį iš karto įrengtas kaip slėptuvė.

Apuolės piliakalnio viršūnėje būta trobesių, o viduryje — 2 m gilumo vandens baseino. Piliakalnio pylimas pradėtas pilti pirmaisiais mūsų eros amžiais. Jis buvo žemas, sutvirtintas medžio konstrukcijomis. V a. piliakalnyje būta gaisro. Po to gyventojai supylė dvigubai aukštesnį pylimą ir jo paviršius sustiprino moliu bei rąstų siena, kuri po kiek laiko vėl sudegė. IX a. pylimas dar kartą buvo paaukštintas, jo paviršius užpildytas storu molio sluoksniu ir sustiprintas skersai sudėtais ažuoliniais rąstais. XIII—XIV a. piliakalnis buvo apleistas¹⁷. Apuolės pilis galėjo būti slėptuvė. Rimberto žinią, kad joje kovėsi 15 000 karių¹⁸, reikia laikyti perdėta. Tačiau įtikima, kad kautynės prie pilies vyko visą savaitę ir kad ją gynė iš visos apylinkės ar srities susirinkę vyrai.

Į pilies piliakalnį kelis kartus mini XIII a. šaltiniai. Jį iš trijų pusių supa Juodupis. Pylimas apvalios formos, jo aukštis nuo sausumos — 10 m, pamato plotis — 36—40 m. Piliakalnio aikštelė užima 1/3 ha. Vakariniu pylimo šlaitu eita kelio į pilį. Pylimas supiltas ne iš karto; jis sustiprintas akmenimis ir rąstais. Vartų vietoje būta 8 m ilgio, 3 m pločio ir apie 1,8 m aukščio tunelio, kurio šonus sudarė

dvi eilės ažuolinių stulpų. Prie piliakalnio šliejosi sodybvietės, užėmusios beveik 5 ha plotą.

Piliakalnių paskirtį ir likimą suprasti daug padeda Aukaimis — vietovė prie Batakių, ne kartą minėta XIII—XIV a. rašytiniuose šaltiniuose. Iš duomenų apie Aukaimį matyti, kad XIII a. tai buvo sodybų kompleksas, į kurį įėjo pilis, priešpilis ir keletas arba keliolika pilėnų sodžių. Visus komplekso gyventojus Dusburgas vadina Aukaimio pilėnais. Medžiaga rodo, kad nuolatos Aukaimio pilyje niekas negyveno. Tą faktą, jog 1305 m. kryžiuočiai, naktį užpuolę pilį, be vyrų, joje rado moterų ir vaikų, reikia aiškinti tik taip, kad arba vyrai, saugoję pilį, buvo atsivedę ir šeimos narius, arba, gelbėdamiesi nuo užpuolikų, pilyje suspėjo pasislėpti aplinkiniai gyventojai¹⁹. Pavoju negresiant, pilys slėptuvės būdavo paliekamos visai be sargybos.

Dusburgas (III, 243) pasakoja, kad 1291 m. vasario 2 d. Karaliaučiaus komendantas Bertoldas Briuhavenas, vykdamas su 1500 karių į Veliuonos apylinkes, užklupęs tuščią Kolainių pilį ir ją sudeginęs. Ši žinia siejasi su 1290 m. balandžio 23 d. įvykiu, kai kryžiuočiai, užpuolę Kolainių pilį, rado pilies viršūninę Surminą bei 120 karių ir daug jų išžudė, o kitus — sužeidė. Po to, kaip teigia Dusburgas, Surminas apleido sunaikintą pilį. Vadinasi, praėjus metams nuo šio užpuolimo, Kolainių pilis jau buvo apleista.

1295 m. Ordino komtūras Liudvikas Libencelė žygio metu užtikęs

¹⁷ J. Puzinas, Naujausių proistorinių tyrinėjimų duomenys, — „Senovė“, t. IV, p. 292—294.

¹⁸ Lietuvos TSR istorijos šaltiniai (toliau LIŠ), t. I, Vilnius, 1955, p. 21.

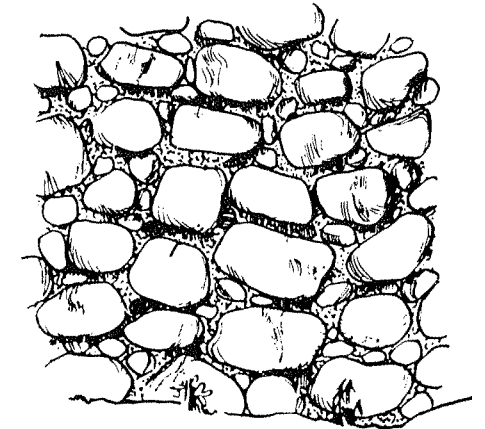
¹⁹ J. Jurginis, Baudžiovos išsigalėjimas Lietuvoje, Vilnius, 1962, p. 85—88.

jam dar ligi šiol nežinomą lietuvių pilį, kuri buvusi tuščia. Vietos gyventojai, pajutę pavojų, išsislapstė miškuose, nes buvo tikri, kad pilyje neįstengs apsiginti. Kryžiuočiai sudeginę šią pilį ir nužygiavę toliau be jokio grobio (Dusb. III, 265).

Putvių (Kreivių kaimo lauke prie Akmenės upės), panašiai kaip ir Aukaimio, gyventojai ne tik gindavosi, bet ir saugodavo savo turtą. 1307—1315 m. kryžiuočiai puldavo Putvių pilį rudenį, kai «atstatytame priešpilyje buvo paslėptos visos derliaus atsargos» (Dusb. III, 299). 1329 m. apsupti pilyje gyventojai sutiko pasiduoti, jeigu jiems bus leista pasišalinti iš pilies su turtu. 1318 m. kryžiuočiai, užpuolę JuniGEDOS (Veliuonos) ir Pistes (Peštvenų) pilis, sudegino jų priešpilius, kuriuose buvo sukrautas naujas derlius. Aukaimio, Putvių ir panašias pilis slėptuves galima pavadinti visuomeninėmis, nes jos buvo teritorinės bendruomenės nuosavybė. XIII a. pabaigoje ir XIV a. pradžioje jos paskutinės šios paskirties pilys Lietuvoje.

Iš kryžiuočių sudarytų Lietuvos kelių aprašymų (Wegebericht)²⁰ aiškėja Aukaimio, Putvių ir panašių pilių likimas. Šiame šaltinyje Aukaimis visai nebevadinamas piliimi. Jis čia tėra laukas, apie jį kalbama jau tik kaip apie teritoriją, kurioje žemdirbiai turi namus. Tokios buvusios pilys kelių aprašyme dažnai minimos kaip kryžiuočių sustojimo ir poilsio vietos. Teritorinė žemdirbių bendruomenė su pilimi slėptuve XIV a. galutinai nustojo gyvavusi.

0 10 20 30 40 50 60 cm



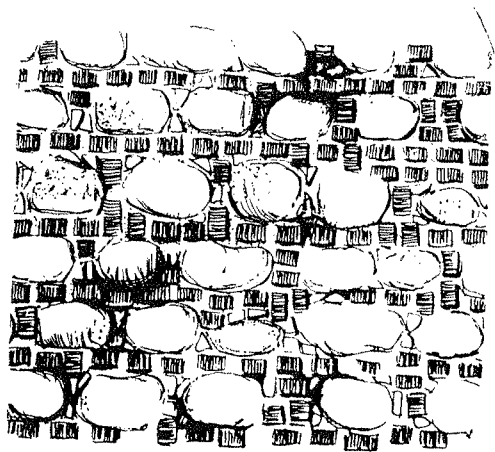
1 pav. Kauno pirmosios pilies mūras iš lauko.

Išliko pilys tvirtovės su sumažėjusiomis aikštelėmis ir dar labiau sutvirtintais pylimais, kuriose gyveno kunigaikščiai arba jų vietininkai — pilių viršininkai. Tokiose pilyse būdavo nuolatinės igulos, apie kurias Dusburgas (III, 300) rašo: «Lietuvoje buvo paprotys, kurio beveik visada laikytasi, saugant pasienio pilis. Jų karalius kuriai nors piliai saugoti skiria tam tikrą skaičių ginkluotų vyrų, sakysime, vieno mėnesio ar ilgesniam laikotarpiui, kuriam suėjus, jie išėina, o į jų vietą ateina kiti».

Pilys slėptuvės atsiskiria nuo pilių tvirtovių. Pirmosios išnyksta anksčiau, antrosios — vėliau. Tačiau abi šias grupes jungia vienas bendras bruožas, dėl kurio šiandien jas vadiname nebe pilimis, o piliakalniais.

Pilies vardas lietuvių kalboje atsirado iš veiksmažodžio pilti,

²⁰ Die litauischen Wegeberichte, Scriptorum Rerum Prussicarum (toliau SRP), t. II, Leipzig, 1863, p. 662—708.



3 pav. Gardino pilies mūras

ir įvairaus dydžio storesnių, nebūdingų ankstyvajai, po gaisro užverstai cerkvei.

Lietuvą ėmus valdyti Mindaugui (1236—1263), Gardinas ir visa jo žemė įėjo į Lietuvos Didžiąją Kunigaikštystę. Gardino pilis pasidarė viena iš svarbiausių Lietuvos tvirtovių kovose su kryžiuočiais. 1283 m. kryžiuočiai ją pirmą kartą sugriovė. Atstatytoji pilis ilgai atlaikė daugkartinius kryžiuočių puolimus. Nuo Vytenio (1295—1316) valdymo pabaigos Gardino pilis pasidarė stipriausia Lietuvos valstybės tvirtovė pietuose. XIII—XIV a. ji dar tebebuvo medinė. Vytautas pavertė ją mūrine. Gardino pilis pasidarė analogiška Vilniaus piliai. Ji susidėjo iš dviejų dalių: aukštutinės, stovėjusios kalne, ir žemutinės — pakalnėje. Mūrų storis iki 3 m. Sie-

nos mūrytos iš didelių, iš lauko ir vidaus kiek aplygintų, akmenų, dėtų eilėmis, pakaitom su plytomis. Plytos storos, ne tokios, iš kokių statyta cerkvė. Bokštai apmūryti tik plytomis, iš plytų išmūrytos angos ir skliautai. Pilis turėjo net penkis beveik vienodo dydžio bokštus. Du bokštai buvę apvalūs ir trys — keturkampiai.

Lietuvos pilių istorijoje Gardino piliai tenka išskirtinė vieta. Ji susilaukė didelio tyrinėtojų dėmesio²².

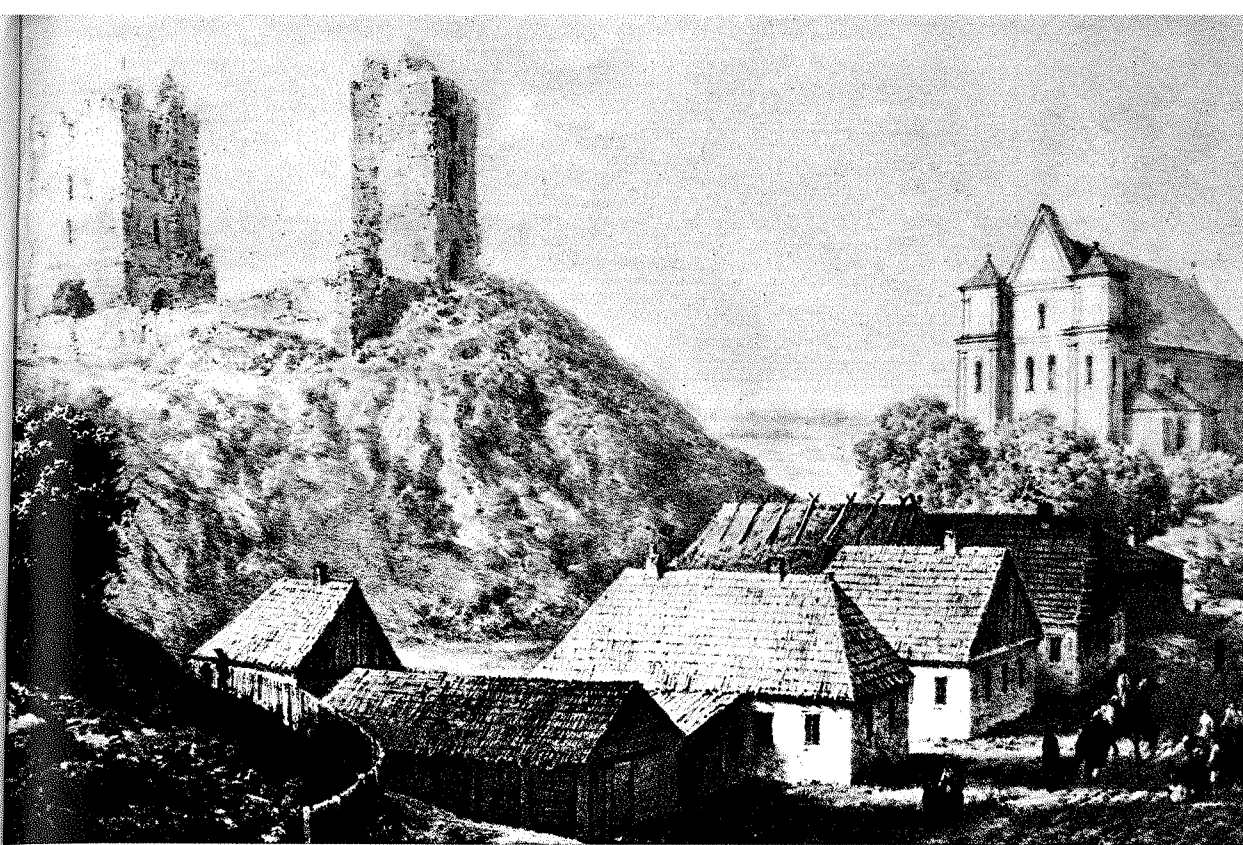
Nemažai buvo ginčijamasi, kurios tautos žmonės cerkves ir pilį statė. Išskiriami du pagrindiniai laikotarpiai: ankstesnis — rusų ir vėlesnis — lietuvių. Aišku, kad cerkves statė ne lietuviai, nes jie, būdami pagony, krikščioniškais šventyklomis nesirūpino. Nors Gediminas savo laiškuose užsimena, kad, Vyteniui valdant, buvusi pastatyta bažnyčia, o jis pastatęs bažnyčias Naugarduke ir Vilniuje²³, vis dėlto reikia labai paabejoti, kad jos būtų buvusios mūrinės. Po oficialaus krikščionybės įvedimo (1387 m.) bažnyčios Lietuvoje ilgą laiką statytos medinės. Todėl Gardino pilyje randama XII—XIII a. mūrinė statyba priskirtina rusams (baltarusiams, gudams), gyvenusiems Kijevo Rusios valstybėje ir mokėjusiems kalkių skiediniu surišti akmenis ir plytas.

Kada Lietuvoje žmonės išmoko mūryti sienas iš akmenų ir degti plytas, archeologija ligi šiol nėra

²² J. Jodkowski, Grodno, 1932; Sprawozdanie z prac na starym zamku w Grodnie 1933—1937, 1938; J. Woiciechowski, Stary zamek w Grodnie, 1938; Z. Durczewski, Stary zamek w Grodnie w swietle wykopalisk dokonanych w latach 1937—1938,—„Nieman”,

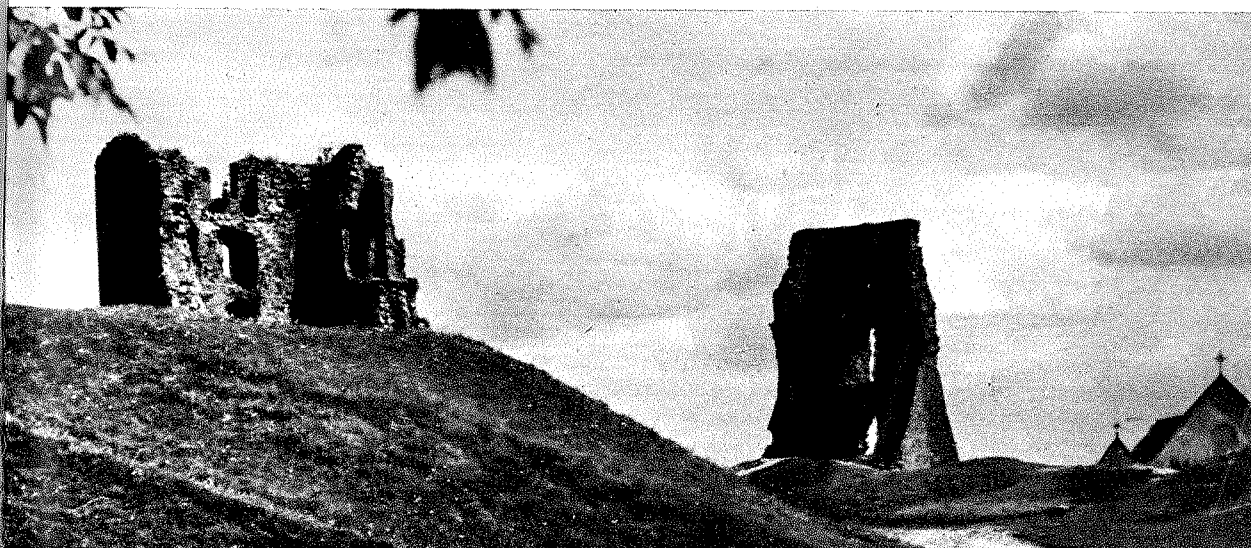
1939, Nr. 1; Н. Н. Воронин, Древнее Гродно,— «Материалы и исследования по археологии СССР», № 41, Москва, 1954.

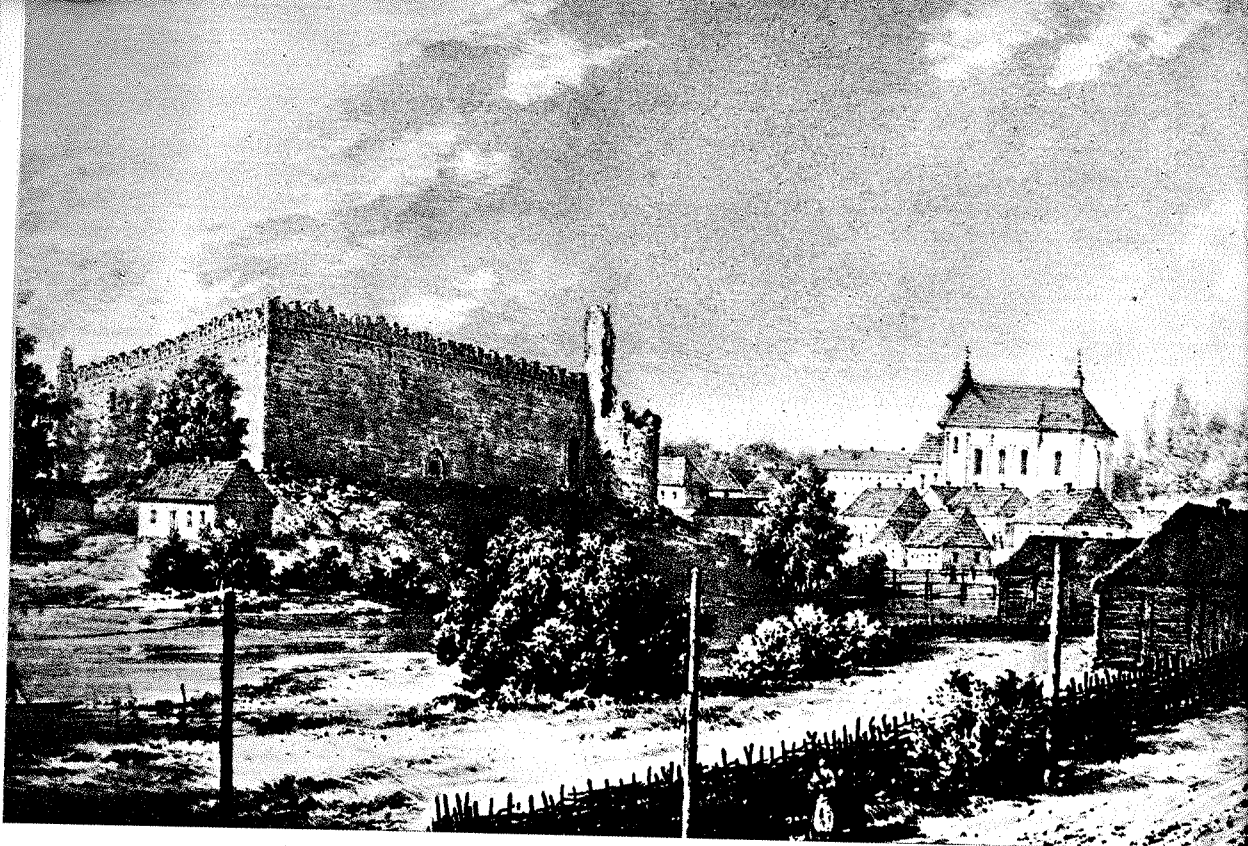
²³ Gedimino laišakai, Vilnius, 1966, p. 25, 31.



Naugarduko pilies griuvėsiai XIX a. N. Ordos albumo litografija

Naugarduko pilies likučiai 1969 m.

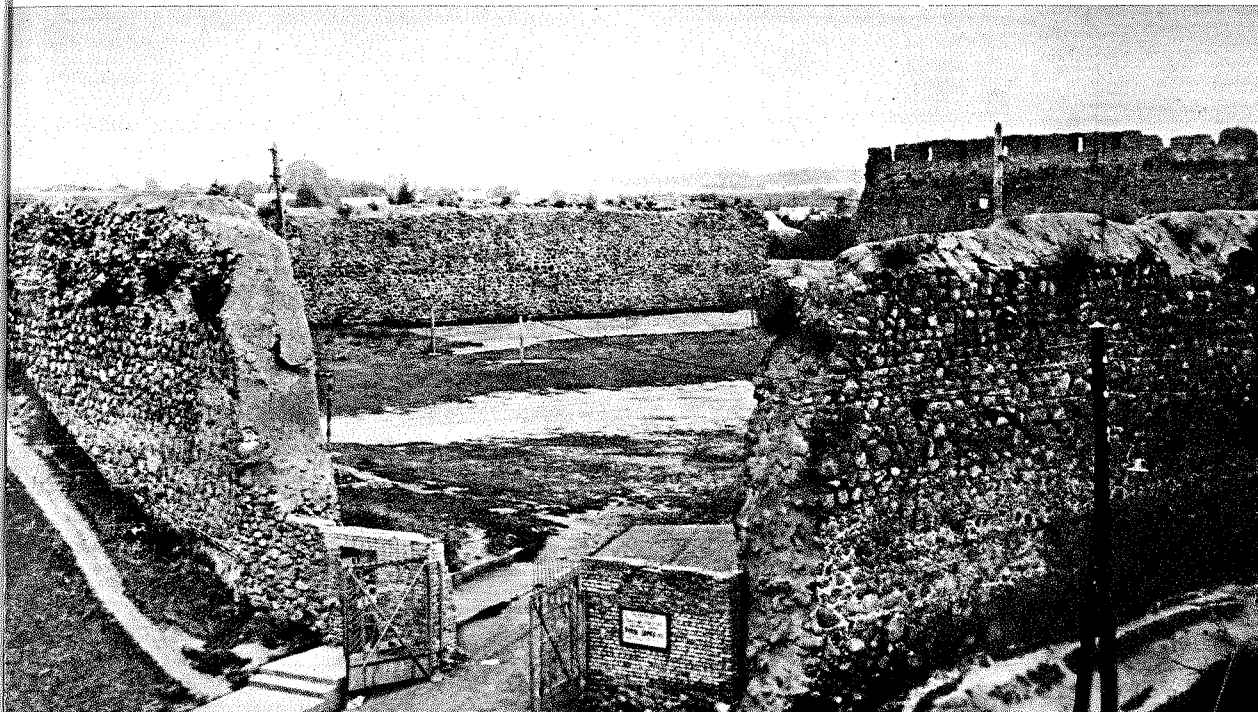


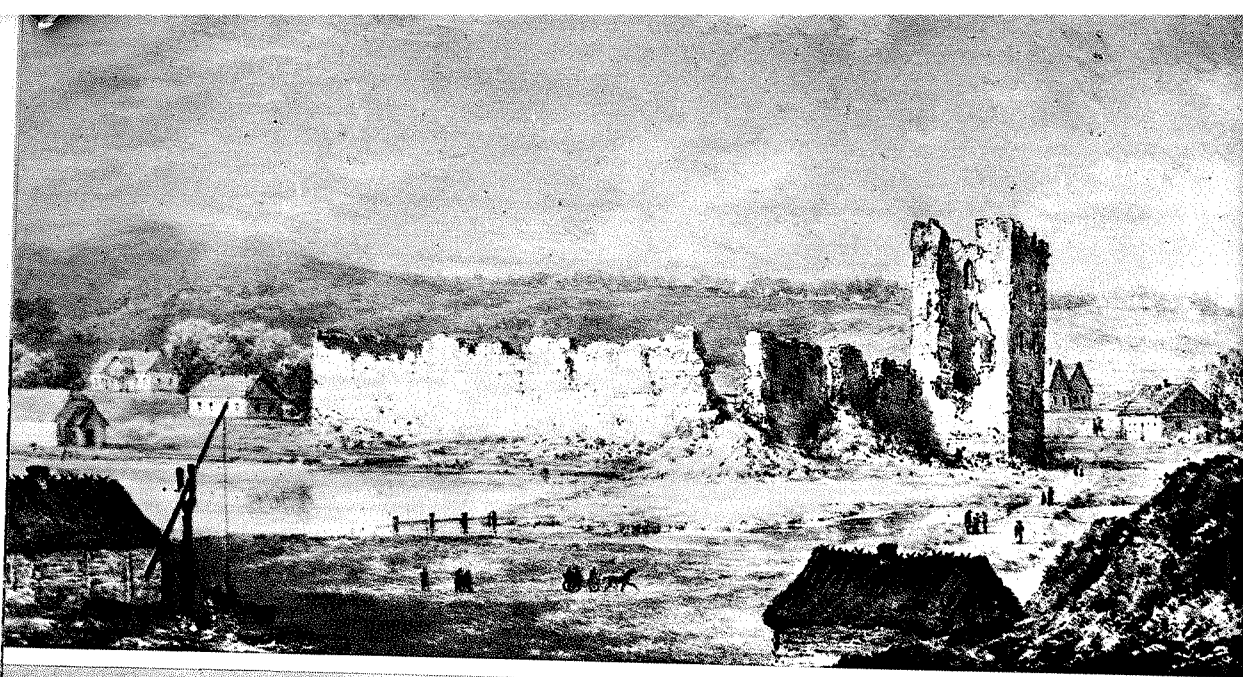


Lydos pilies griuvėsiai XIX a. N. Ordos albumo litografija

Lydos pilies sienų fragmentas 1969 m.

Lydos pilies kiemas 1969 m.

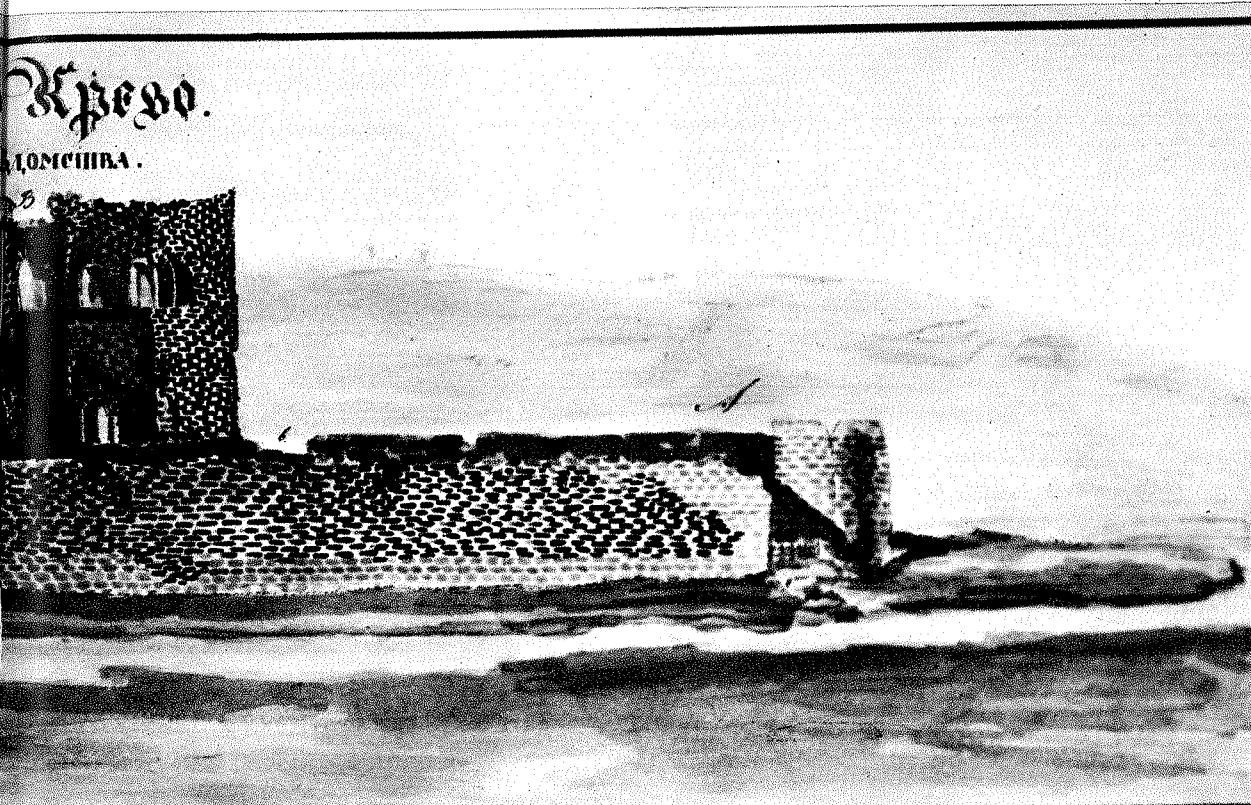
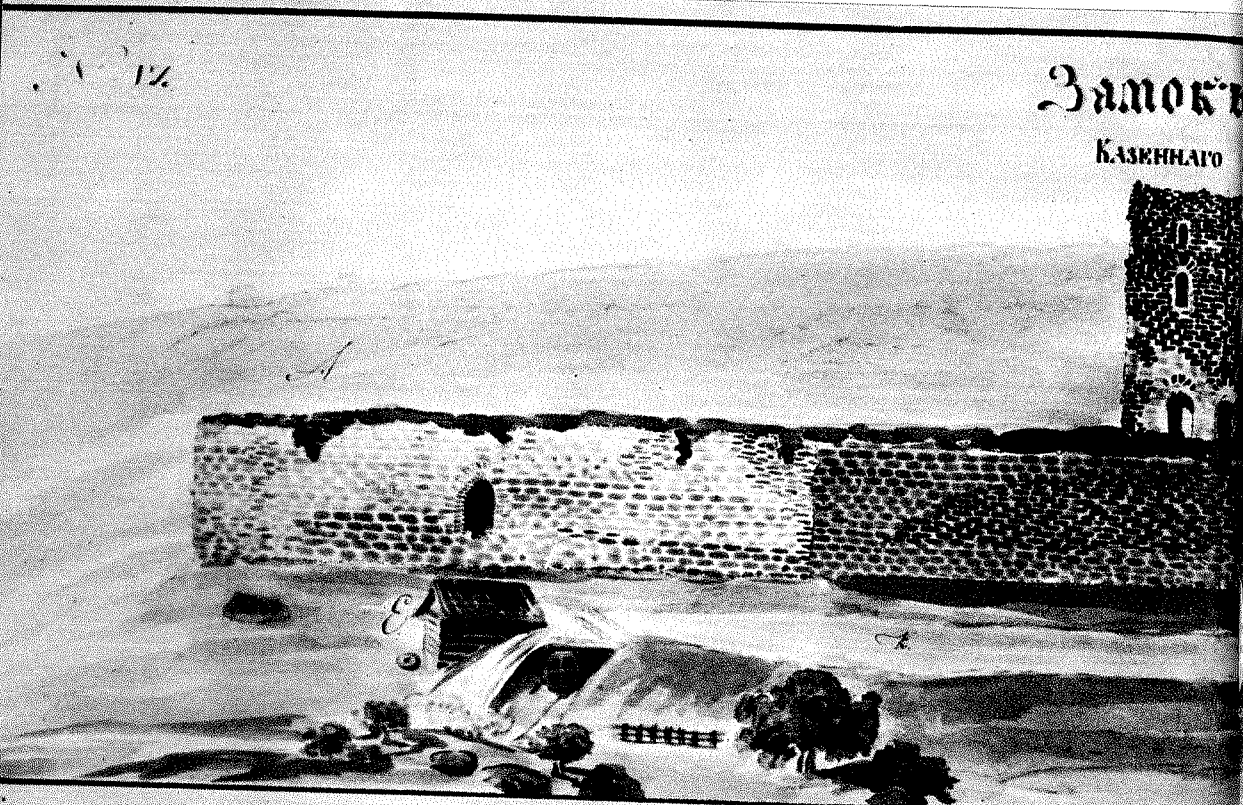




Krevojos pilies griuvėsiai XIX a. N. Ordos albumo litografija

Krevojos pilis (piešinys iš 1827 m. „Vilniaus gubernijos pilių atlaso“, saugomo Tautos muziejuje, Krokuvėje)

Krevojos pilies kiemas 1969 m.



Замокъ Крево.
Казеннаго монумента.

Самая высокая часть крепости и самая древняя часть ее, в которой находится каменная башня, в которой, по преданию, жил князь Крево. В настоящее время от нее остались только стены и башня.

Павел Завражский

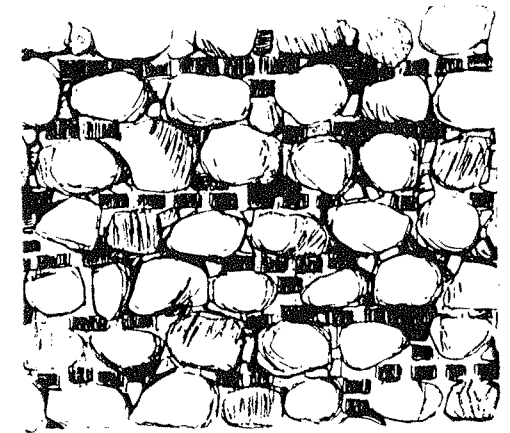
Самая высокая часть крепости и самая древняя часть ее, в которой находится каменная башня, в которой, по преданию, жил князь Крево. В настоящее время от нее остались только стены и башня.

davusi tikslaus atsakymo. Lietuvos pilyse (Medininkų, Krėvos) ir kitų šalių mūriniuose pastatuose yra mūro, kurio akmenys surišti ne kalkių skiediniu, o moliu. Kai kurie tyrinėtojai spėja, ar tik nebus šitoks moliu rištas mūras seniausias, žinomas anksčiau, negu išmokta degti kalkes. Tačiau šį spėjimą reikia atmesti kaip nepagrįstą. Moliu rišti akmenys aptinkami tame pačiame kalkių skiediniu rištame mūre, tik žemutiniame jo sluoksnyje, prie pat pamatų, kur visada pakanka drėgmės ir molis neperdžiūsta. Ten, kur drėgmė nesiekia, molis akmenims ar plytomis surišti netinka.

Rašytiniai šaltiniai liudija, kad XIV a. pabaigoje Vilniaus mieste jau buvo mūrinių gyvenamųjų namų. Tai matyti iš 1387 m. Jogailos privilegijos, duotos pirmajam Vilniaus vyskupui, kurioje minimi mūriniai namai²⁴. Galime būti tikri, kad anksčiausia imtos mūryti pily, o tik po to gyvenamieji namai ir bažnyčios.

Reikia atkreipti dėmesį ir į kai kuriuos kalbinius duomenis. Žodis mūras į lietuvių kalbos žodyną atėjo iš lotynų kalbos, plyta — iš graikų. Mūrasėjo per germanų šalis, o plyta — per slavų. Labai galimas daiktas, kad lietuviai mūryti išmoko iš skandinavų (germanų), gyvenusių Gotlando saloje, su kuriais palaikė artimus santykius.

Iš archeologinio Vilniaus, Kauno ir kitų pilių tyrinėjimo matyti, kad svarbiausia ir seniausia pilių statybinė medžiaga — akmenys. Nors Lietuvoje nėra lengvai tašomo uolų akmens, lauko akmenys nepa-



4 pav. Kauno antrosios pilies mūras

togūs statybai, tačiau jie buvo plačiai naudojami visose mūrinėse Lietuvos pilyse. Galima kalbėti net apie sienų mūrijimo iš lauko akmenų techniką.

Tokios mūrijimo technikos ir seniausių plytų reikia ieškoti tose pilyse, kurios, valstybei kuriantis, darėsi jos centru. Kaip vadinosi pilis, kurioje Mindaugas gyveno, ir kur stovėjo Voruta, susijusi su jo vardu, vis dar nežinoma²⁵. Traidienio (1270—1282) sostinė, kronikininkų žiniomis, buvusi Kernavė. Šios vietos piliakalniai labai išpūdingi, tačiau jie mažai tetrynėti ir kokių nors mūro pėdsakų juose neaptikta. Reikia manyti, kad Kernavės pilys buvusios medinės.

Mūrinės pilys anksčiausia atsirado centriniame Lietuvos valstybės teritorijos plote, kurį galima apibrėžti, jungiant linijomis Kauną — Gardiną — Naugarduką — Krėvą — Vilnių — Kauną. Joms pastatyti reikėjo daug žmonių ir jų paklusnumo vyresnybei, kas be

²⁴ LIŠ, I, 58.

²⁵ R. Batūra, XIII a. Lietuvos sostinės

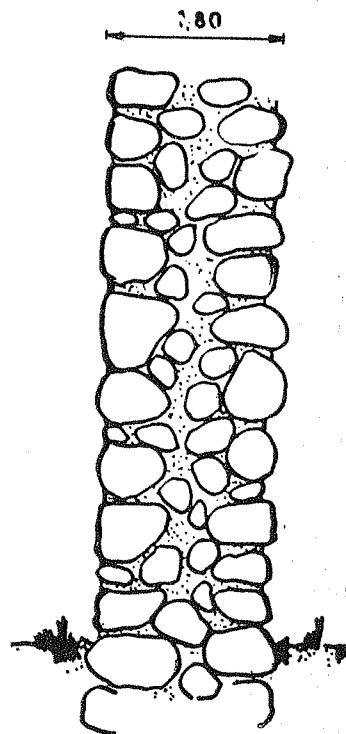
klausimu,— Lietuvos TSR Mokslų akademijos darbai, serija A 1(20), 1966.

valstybinės organizacijos neįmanoma. Vien akmenų į Medininkų pilį atvežta 18,5 tūkst. m³, į Krėvos — 14 tūkst. m³, į Lydos — 15 tūkst. m³. Plytų sunaudota: Medininkų pilyje — 4800 m³, Krėvos — 3900 m³, Lydos — 4200 m³. Su žmonėmis turėjo būti gyvulių ir vežimų. Be to, apie pilį reikėjo griovius kasti ir pylimus pilti.

E. ir V. Holubovičiai, kasinėje Vilniaus pilį, teigia, kad XIII a. ji buvusi medinė²⁶. Žinoma, į šiuos teiginius reikia žiūrėti kritiškai, nes jie daugiausia taikomi pilies rūmams, gyvenamoms patalpoms, o ne gynybinėms sienoms. Savaiame suprantama, kad kiekvienos mūrinės aptvarinės sienos turėjo atsirasti anksčiau, negu rūmai, kurie dažnai sutapatinami su visa pilimi.

Tokio tipo pilyje, kokiomis yra buvusios Medininkų, Krėvos ir Lydos pilys, svarbiausias inžinerinis statinys — aptvaro (gardo) mūrinė siena, o ne rūmai. Todėl, sprendžiant apie pilį, kokia ji buvo — medinė ar mūrinė, reikia žiūrėti, į aptvarą, į gynybinę sieną, žiūrėti, iš ko ji pastatyta; iš sienos mūro ir tenka spręsti apie pastatymo laiką.

Seniausias kalkių skiediniu surištų lauko akmenų mūras buvo kraunamas išorės paviršiaus plokštumose iš eilės, nepaisant akmenų didumo. Didieji akmenys nebuvo skaldomi. Po to buvo parenkami maždaug vienodo dydžio akmenys ir dedami paviršiaus sluoksniuose eilėmis, tarpus tarp eilių išlyginant smulkiais akmenimis ir jų skalda. Šitaip buvo mūrijamos sienos XIII amžiuje. Iš tokio mūro, jam tobulėjant, atsirado kiautinė sienos



5 pav. Kauno pirmosios pilies mūro skersinis piūvis

konstrukcija: abu išoriniai paviršiai mūrijami iš daugiau ar mažiau lygių akmenų, o tarpas tarp jų užpildomas smulkiais akmenimis, skalda ir kalkių skiediniu. Skersinis tokios sienos piūvis parodytų tris jos sudedamąsias dalis: du išorinius kiautus ir viduryje sukietėjusią masę.

Šitokios konstrukcijos sienos yra Medininkų ir kitose gardinėse lietuvių statytose pilyse. Kiautinės konstrukcijos sienų fragmentų rasta Kauno pilyje. Nuo antrosios XIV a.

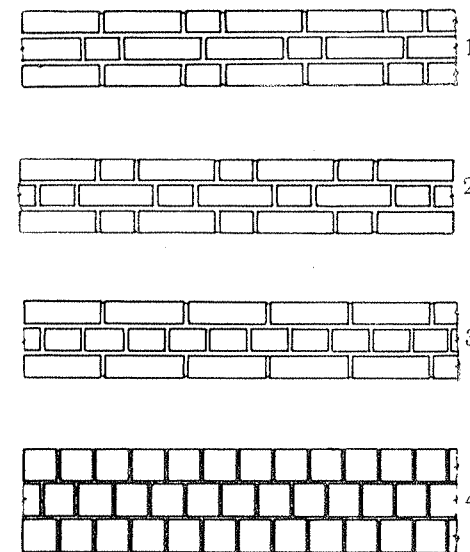
²⁶ E. ir V. Holubovičiai, Gedimino kalno Vilniuje 1940 m. kasinėjimų prane-

šimas, — „Lietuvos Praeitis“, t. I, sąs. 2, Kaunas, 1941 m.

pusės Lietuvoje ir kaimyniniuose kraštuose paplito vadinamas lietuviškas mūras, kurį sudarė horizontalios lauko akmenų eilės, dėtos pakaitom su plytų eilėmis. Tokio mūro yra išlikę Vilniaus, Trakų ir Kauno pilyse.

Kai mūro nedaug arba griuvėsiai labai suardyti, nelengva pasakyti, kokios jis buvo konstrukcijos ir kada statytas. Iš ligi šiol turimų duomenų galima teigti, kad Lietuvoje mūras, skiriamas pilį nuo pilialknio, atsirado XIII a. pabaigoje arba XIV a. pradžioje. Jeigu visa siena arba didesnis fragmentas mūrytas iš plytų, apytikris jos atsiradimo laikas nustatomas iš plytų dėjimo būdo. Seniausias būdas — vendinis, arba baltiškasis, po jo eina gotikinis ir — renesansinis (žr. schemą). Vendinis dėjimas Lietuvoje vartotas iki XIV a. pabaigos, gotikinis — iki XVI a. pabaigos ir renesansinis — nuo XVII a. pradžios. Kai kas gotikinį plytų dėjimo būdą tapatina su gotikiniu stiliumi, o vendinį priskiria romaninei architektūrai. Tai neteisinga. Vokietijoje, Latvijoje ir Estijoje yra daug gotikinių pastatų, kurie mūryti, rišant plytas vendiniu būdu. Romaninio stiliaus pastatai, jeigu jų Lietuvoje būtų rasta, turėtų bizantinį rišimą. Vendinis rišimas archaiškesnis už gotikinį, tačiau taip pat sutinkamas gotikinio stiliaus pastatuose. Nuo epochos priklausė ir plytų dydžiai bei jų ilgio, pločio ir aukščio santykiai. Nustatant pastato chronologiją, būtina į tai atsižvelgti.

Mūrinė pilis nuo medinės skiriasi ne tik statybos medžiaga ir technika, bet ir savo planu. Piliakal-

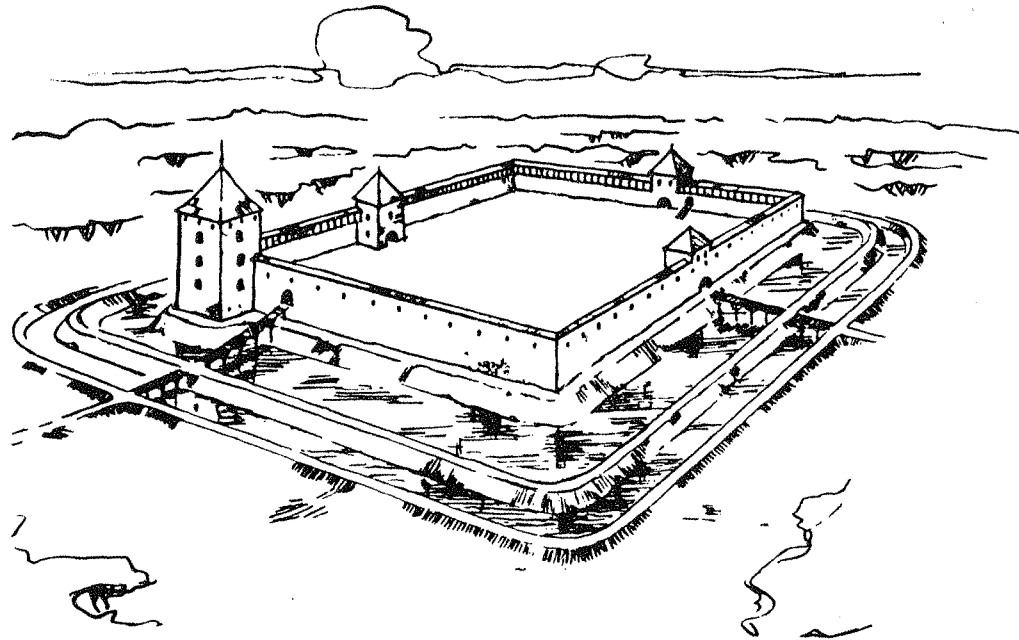


6 pav. Plytų rišimo būdai: 1) vendinis, 2) gotikinis, 3) renesansinis, 4) bizantinis

niams planą diktavo gamtinės sąlygos, jų apsauginiai pylimai ir grioviai buvo netaisyklingos formos. Paprasčiausia ir seniausia mūro siena — keturkampė. Tačiau yra paminklų, buvusių pilių, kurių planas keturkampis arba jam labai artimas, o mūro pėdsakų jose nėra. Prie tokių paminklų priklauso Eišiškių pilis²⁷. Ji stovėjo lygumoje, jos pylimai ir grioviai sudaro 150×80 m keturkampį. Pylimo aukštis apie 10 m, plotis prie pagrindo — 17 m, griovio plotis — 18 m, gylis — 9 m. Tai būta didelės ir tvirtos pilies, savo išplanavimu artimos mūriniams, tačiau ne mūrinės. Kovų su kryžiuočiais metu ji jau buvo nereikšminga ir išibrovėliams nepavojinga. Kryžiuočių kelių aprašymuose (Nr. 82 ir 83) ji laikoma

²⁷ S. Abramauskas, Gardinių pilių Lietuvoje genezės klausimu, — „Statyba ir

architektūra“, t. III, Vilnius, 1963, p. 96, 103.



7 pav. Medininkų pilies rekonstrukcija

apleista. Archeologas V. Šukevičius ją datavo XII a. Eišiškių pilį reikia laikyti medine ir todėl ji priskirtina piliakalnių grupei.

Visos Lietuvos pilys, turinčios mūro sienos likučių, pagal jų gynybos ir statybos požymius skirtinos į tris pagrindines grupes. Pirmąją grupę sudaro Medininkų, Krėvos, Kauno ir Lydos gardinės pilys, statytos gintis nuo frontinio puolimo, be šaunamojo ginklo, išgalėjusio Pabaltijyje XIV—XV a. sandūroje. Jos panašios į Vidurio Europoje plačiai paplitusias kieminio kastelio (castellum) tipo pilis. Medininkų pilis pastatyta lygioje vietoje, kurią iš vienos pusės supa upelis, o iš kitos — pelkės. Nors Krėvos apylinkėje aukštumų ir kalvų yra, tačiau pilis pastatyta žemumoje, tarp pelkių. Lydos pilis — pakilesnėje vietoje, tačiau ją juosia upelis ir pel-

kė. Šioms pilims būdingi ne rūmai pilies kieme, o ant pačios sienos pastatyti bokštai su gyvenamomis patalpomis.

Antram bent iš dalies išlikusių pilių tipui priklauso Vilniaus, Gardino, Naugarduko, Trakų pusiasalio pilys, pastatytos kalnuose ir pritaikytos gintis nuo šaunamojo ginklo. Šių pilių sienos 3—3,5 m storumo, sienų kampuose išmūrijami bokštai, dažniausiai apvalūs. Sienose ir bokštuose daug šaudymo angų. Bokštai išsikiša į lauką už sienų linijos, kad būtų galima šaudyti į flanką. Tokių pilių kiemuose yra rūmai, ūkiniai pastatai ir įvairios dirbtuvės.

Trakų Galvės ežero pilis yra išimtinio, vandens tipo pilis su būdingais gynimosi nuo šaunamojo ginklo įrengimais. Artilerijai tobulėjant, XVI a. viduryje Pietų ir

Vakarų Europoje imamos statyti bastioninės pilys; puolamieji artilerijos smūgiai čia atremiami nebe mūro sienomis, o žemių pylimais, kuriuose įrengti puslankiu einantieji mūrai palei sausą griovį, kad galima būtų šaudyti išilgai griovio. Vienas tokio tipo bastionų įrengtas 1560—1580 m. Kauno pilies pietryčių bokšto papėdėje. Panašus bastionas XVII a. įrengtas Vilniuje, Bokšto gatvėje, netoli buvusių gynybinės miesto sienos Subačiaus vartų. Tipiška bastioninė buvo Biržų pilis.

Pilys pastatytos Nemuno krante (Raudondvario, Raudonės, Vytėnų), pasikeitus politinėms aplinkybėms, nebuvo stiprinamos bastionais ir ilgainiui virto rūmais be karinių inžinerinių įrengimų. Tuo metu pasikeitė ir pilies sąvoka. Atsirado pilių tipo feodalų rūmai, pavyzdžiui, Lentvario dvaro, Vaitkuškio, Siesikų. Romantizmo ir pseudogotikos laikotarpiu tokius rūmus imama vadinti pilimis, o karines pilis — tvirtovėmis. Pilies svarbiausia dalis buvo gynybinė siena, o tvirtovių — fortai ir bastionai.

4. PILIŲ APSAUGA

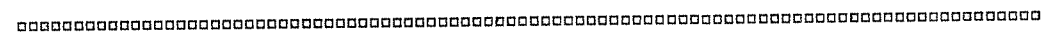
Senąsias pilis, kaip ir piliakalnius, aptiko romantikai, pradėję minėti jas savo kūriniuose ir kelionių aprašymuose. Lietuvos pilis lankė ir aprašinėjo Vladislovas Kondratavičius (Sirokomlė), Eustachijus Tiškevičius, apie Trakų pilį dainavo Maironis, Liškiavą minėjo V. Krėvė. Tačiau tirti jas, kaip kultūros ir architektūros paminklus, pradėta tik XX amžiuje.

Buržuazinė Lietuvos valstybė neturėjo kultūros paminklų apsaugos įstatymo, neturėjo ir įstaigos, kuri paminklais rūpintųsi. Žmonės, susibūrę aplink Valstybės archeologinę komisiją, suprato pilių ir kitų istorijos bei architektūros paminklų reikšmę, tačiau jų pastangos mažą tereikė, neturint lėšų ir konservavimo bei restauravimo priemonių. Kauno pilimi tiek tepasirūpinta, kad buvo aptvarkyti priėjimai prie jos, Nemuno ir Neries santakoje,

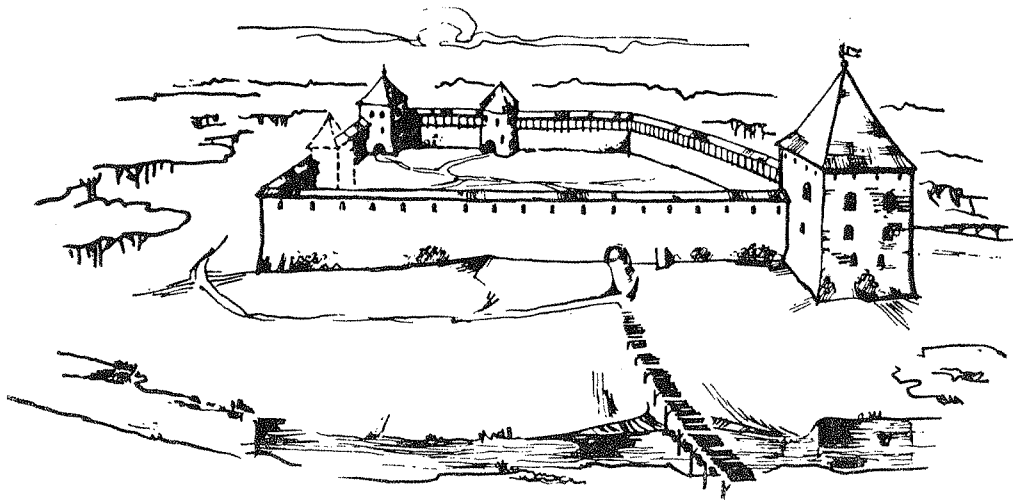
ties pat pilimi uždrausta versti šiukšles. Lenkijos okupuotame Vilniaus krašte didesnio dėmesio susilaukė Vilniaus ir Trakų pilys.

Esant tokiai padėčiai, negalėjo atsirasti platesnių ir gilesnių studijų apie pilis. Iš kraštotyričių vadovų po šalių autorių reikia išskirti M. Moreliovskį²⁸. Jis nesitenkina bendromis žiniomis apie paminklą, bet stengiasi rasti stilistinių ryšių tarp atskirų pilių ir analogijų su užsienio šalių paminklais. Architektūrinius požymius jis analizuoja ir sintetina, kurdamas originalias atskirų pilių genezės hipotezes, bet jo vadovas skirtas tik Vilniaus kraštui.

Antrojo pasaulinio karo metu, kada Lietuva buvo vokiečių okupuota, savo dėmesį į Lietuvos pilis atkreipė prof. dr. Bernhardas Šmidas, tas pats, kuris pirmojo pasaulinio karo metu bendradarbiavo okupacinėje spaudoje ir paskelbė



²⁸ M. Morelowski, Przewodnik krajoznawczy po Wileńszczyźnie, Wilno, 1939/40.



8 pav. Krėvos pilies rekonstrukcija

straipsnį apie Trakus²⁹. Tuomet jis titulavosi bauratu — patarėju statybos reikalams, o po 24 metų — mokslininku su aukštu laipsniu ir vardu. Naujasis jo straipsnis, pavadintas «Lietuvos pilys»³⁰ iliustruotas fotografijomis, brėžiniais ir schemomis. Įvadinėje straipsnio dalyje duodamos būtiniausios politinės istorijos žinios, vokiečių šaltinių žinios apie karinius Lietuvos įtvirtinimus, pilys skirstomos pagal planą ir ieškoma panašumo su kryžiuočių ordino pilimis, po to duodami Naugarduko, Krėvos, Lydos, Medininkų, Trakų, Kauno ir Myro pilių aprašymai.

Straipsnio tikslus galima atspėti jau iš pirmojo puslapio, kur, užsiminus apie Vilniaus vardą, išnašoje padaryta tokia pastaba: «ordino laikų vokiškas vardas «Die Wille» šiuo metu sunkiai besugražinamas. Tuo

tarpu Kauną, Trakus ir Gardiną be jokių dvejojimų galima pakeisti vokiškais formomis — Kauen, Traken ir Garthen». Straipsnyje duodamas sąrašas pilių, kurias ordinas buvo pastatęs lietuvių žemėje Nemuno pakrantėse. Buvusios Lietuvos valstybės teritorijoje susitikusios dvi statybos meno kryptys: bizantiškoji ir vokiškoji. XIV—XV a. Lietuvos pilys, nepaisant kovų, buvusios vokiečių meistrų kūriniai. Jis iškelia ir kelias meistrų pavardes. Politinė straipsnio tendencija aiški: kas vertinga Lietuvoje — ne be vokiečių sukurta.

Kada B. Šmidas dėstė savo samprotavimus, lietuviams kultūros ir mokslo darbuotojams ne pilys, o tautos egzistencija rūpėjo. Nebuvo kam su juo polemizuoti. Padėtis pasikeitė, karui pasibaigus. Atkreipus rimtą dėmesį į kultūros paminklus, atsirado ir mokslinių pilių tyrinėjimų.

²⁹ B. Schmid, Die Burgruine Traken, „Das Litauen-Buch“, 1918, p. 78—82.

³⁰ B. Schmid, Burgen in Litauen, „Der

Burgwart“, Zeitschrift für Wehrbau, Wohnbau und Städtebau, Jahrbuch 1942, p. 1—12.

Jau pirmosiomis pokario dienomis susirūpinta architektūros paminklais. Vyriausybės nutarimai ir įsakymai turėjo daugiau juridinės galios. Praktiškai reikalai žymiai pagerėjo, 1950 m. įsteigus Mokslinę restauracinę gamybinę dirbtuvę prie Valstybinės LTSR Architektūros paminklų apsaugos inspekcijos. Šiai Dirbtuvei pavesta paminklų remonto, konservavimo bei restauravimo darbai ir susiję su šiais darbais moksliniai tyrinėjimai, pasitelkiant istorikus, dailininkus ir architektus į Mokslinę tarybą, kuriai teko spręsti ir teorinius klausimus. Pilys, kaip ir kiti žymesni paminklai, neišliko tokios, kokios jos buvo pastatytos. Šimtmečiai nepraejo be pėdsakų. Reikėjo nutarti, kaip elgtis: stengtis išryškinti visų laikotarpių žymes, ar, kai tai neįmanoma, pasirinkti vieną laikotarpį. Tada reikia spręsti kurį? Kitas nemaža ginčų kėlęs klausimas buvo medžiagų ir konstrukcijų parinkimas, restauruojant paminklus. Vieni buvo tos nuomonės, kad reikia griežtai laikytis paminklo statybinės medžiagos ir konstrukcijų, kiti, kad tik ten, kur būtina, o kitais atvejais galima elgtis savarankiškai, tik nepažeidžiant paminklo formos ir pobūdžio. Restauracijos darbų projektai sudaromi, remiantis duomenimis, esančiais natūroje, literatūrine-archyvine medžiaga ir analogijomis. Tačiau analogijos — ne patikimiausias šaltinis. Jomis naudotis galima tik išimtiniais atvejais ir tai labai atsargiai. Panašiems klausimams spręsti ir tyrinėjimams skatinti Architektūros reikalų valdyba ėmė leisti žur-

nalo pobūdžio «Valstybinės LTSR architektūros paminklų apsaugos inspekcijos Metraščių». Metraščio išėjo du numeriai: pirmasis — 1958 m., antrasis — 1960 m. Paruoštas spaudai trečiasis numeris nebeapsirodė dėl Inspekcijos bei Dirbtuvės vadovybės klaidų kritikos ir taip pat kai kurių administracinių pertvarkymų.

Per dešimtį savo veiklos metų Dirbtuvė atliko tyrimo, konservavimo ir iš dalies restauravimo darbus Vilniaus, Kauno, Medininkų, Trakų, Vytėnų, Raudonės ir Biržų pilyse. Tie darbai sukėlė didelį visuomenės susidomėjimą ir susilaukė visokeriopos jos paramos. To paskatinti Inspekcijos ir Dirbtuvės vadovai suprato, kad jų uždavinys «padaryti Vilniaus Aukštutinės pilies teritorijos tyrimus ir, jei užteks duomenų, sudarius restauravimo projektą, šiuos architektūros paminklus atstatyti»³¹. Apie Trakų pilį sakoma: «1955 m. sudarytas preliminarinis pilies, didžiųjų Lietuvos kunigaikščių rūmų, pilno atstatymo projektas». Savaiame suprantama, kad atstatyti pilių tokių, kokios jos buvo pastatytos, neįmanoma ir nėra reikalo. Pabandžius atstatyti, sakysim, Vilniaus pilį, tuojau iškiltų klausimas, kurio laikotarpio, nes ji, kaip ir Kauno arba Gardino pilys, kelis kartus buvo perstatyta ir keitėsi. Be to, Gedimino pilies kalnas gerokai nuslinkęs ir atstatyta, sakysim, Vytauto laikų, pilis jo viršūnėje nebeišsitemktų. O Kauno pilies beveik pusę teritorijos yra išplovusi Neris. Pilis saugoti — nereiškia jas atstatyti. Pirmiausia reikia išlikusias dalis konservuoti, kad jos toliau

³¹ Mokslinė restauracinė gamybinė dirbtuvė 1950—1960 m., p. 8; V. Balčiūnas, Mokslinės restauracinės gamybinės dirbtuvės 1951—1957 metų veiklos apžvalga,

— Valstybinės LTSR architektūros paminklų apsaugos inspekcijos metraštis, t. I, Vilnius, 1958 m.

neirtų, ir kai kurias dalis, nebeke-
liančias abejonų dėl jų autentiškumo,
restauruoti, kad būtų aiški visos
pilies ar jos dalies paskirtis arba
kad matytųsi būdingieji pilies isto-
rijos laikotarpiai.

1969 m. gruodžio mėn. Mokslinė
restauracinė gamybinė dirbtuvė
buvo perorganizuota į LTSR Kul-
tūros ministerijos Paminklų restau-
ravimo valdybą ir Paminklų konser-
vavimo institutą.

Vilniaus, Trakų ir Kauno pilys
paverstos muziejais arba muziejų da-
limis. Šių pilių apsauga, atrodo, už-
tikrinta. Tačiau negali visos pilys,
kiek jų Lietuvoje yra, virsti muzie-
jais. Ir pats muziejus tik tada yra
tikras muziejus, kada jis gausiai
žmonių lankomas. Ar bus pilyje mu-
ziejus, ar ne, pilis, kaip paminklas,
turi būti poilsio vietos dalis. Lietu-

vos, ypač panemunės, pilys stovi
gražiausiuose gamtos kampeliuose,
kuriuose yra visko, ko reikia kultū-
ringam poilsiui, tik tą poilsį turėtų
organizuoti įstaigos ir organizaci-
jos, kurioms tas darbas tiesiogiai
priklauso.

Rūpinantis pilių apsauga, gausėjo
ir literatūros apie pilis, bet stigo
lauko ir archyvinių tyrinėjimų pub-
likacijų, kuriomis būtų galima rem-
tis, rašant studijas apie pilis arba
jų grupes. Iš populiarių rašinių
naujai išaiškintų duomenų gausumu
išsiskiria Karolio Meko straipsnis
apie Medininkus³². Pilies tyrinėjimų
duomenys įgalino architektūros
istoriką Stasį Abramauską parašyti
ir paskelbti apibendrinančio pobūdžio
straipsnį apie gardines pilis Lietu-
voje³³. Visa tai reikia laikyti gera
pradžia.



³² K. Mekas, Medininkai,—„Mokslas ir gyvenimas“, 1964, Nr. 11, p. 29—32.

³³ S. Abramauskas, Gardinių pilių Lie-

tuvoje genezės klausimu (Medininkų pa-
vyzdžiu),—„Statyba ir architektūra“, III,
p. 73—107.

TURINYS

Pratarmė	5
Įvadas (J. Jurginis)	7
1. Susidomėjimas pilimis	7
2. Skirtumas tarp piliakalnio ir pilies	10
3. Pilys ir jų ypatybės	14
4. Pilių apsauga	21
VILNIAUS PILYS	25
1. Rašytinės žinios (M. Jučas)	25
2. Kiek Vilniuje buvo pilių? (A. Tautavičius)	34
3. Žemutinė pilis (R. Batūra)	36
Gynybinės sienos	39
Bokštai ir bokšteliai	42
Vartai	46
Tiltai	47
Gynybiniai grioviai ir užtvankos	48
4. Aukštinė pilis (E. Budreika) ..	50
5. Žemutinės pilies teritorija ir jos pastatai (A. Tautavičius)	58
Bažnyčios	62
Rūmai	65
Renesansiniai kunigaikščių rūmai ..	66
Naujoji Šv. Onos bažnyčia	69
Arsenalas	71
Kiti pastatai	73
6. Pilies sunaikinimas ir griuvėsių likimas (A. Tautavičius)	74
7. Artilerijos bastionas (I. Jučienė) ..	76
TRAKŲ PILYS	89
1. Bendrosios žinios (J. Jurginis) ..	89
2. Pusiasalio pilis (A. Tautavičius) ..	102
Pirmasis pilies statybos laikotarpis ..	104

Antrasis pilies statybos laikotarpis	111
Pilies istorijos bendrieji bruožai ..	120
3. Salos pilis	122
Tyrinėjimai ir restauracija (B. Krūminis)	122
Naujausi duomenys apie salos pilį (S. Mikulionis)	129
4. Salos pilies sienų tapyba (J. Jurginis)	145
 KAUNO PILIS (K. Mekas)	153
Pilies aprašymai ir tyrinėjimai	153
Piliavietė	155
Pirmoji pilis	157
Grioviai ir pylimai	159
Antroji pilis	162
Pilies įrengimai	164
Apsauginis griovys	167
 MEDININKŲ PILIS (J. Jurginis) ..	169
Kada pilis statyta?	171
Pilies įrengimai	174
Pilies likimas	177
Gardinių pilių stilius	179
 NEMUNO ŽEMUPIO PILYS	185
 RAUDONĖS PILIS (S. Pinkus)	185
Pilies statyba ir rekonstrukcijos ..	186
Pilis 1877—1934 m.	197
Pilies pritaikymas mokyklai	198
 PANEMUNĖS PILIS (S. Pinkus)	201
Pilies statyba	201
Barokinė pilies rekonstrukcija	208
Klasicistinė pilies rekonstrukcija ..	212
Pilis po 1831 metų sukilimo	215
Pilies sunykimas	218
Pilis 1925—1938 metais	221
Pilies konservacija tarybiniais metais	222

 RAUDONDVARIO PILIS (J. Jurginis) 225	
Raudonų rūmų ir Raudondvario var- do atsiradimas	227
Rūmų perstatinėjimai	231
Interjero aprašymai	233
Rūmų restauravimas	237
 LIŠKIAVOS PILIS (K. Mekas)	241
 BIRŽŲ PILIS (S. Pinkus)	245
Kristupo I Radvilos Perkūno pilis	246
Jonušo Radvilos statybos Biržuose	255
Biržų pilis ir miestas Boguslavo	
Radvilos valdymo metais	258
Pilies sunaikinimas	271
Pilies saugojimas	274
 KLAIPĖDOS PILIS (A. Tautavičius) 277	
Žinių apie pilį apžvalga	277
Kas ir kada statė pilį?	282
Kaip pilis atrodė?	286
Pilies likimas	290
Pilies nugriovimas	297

Коллектив авторов
ЗАМКИ ЛИТВЫ
На литовском языке
Издательство «Минтис»
Лит. ССР, 1971 г.

Ats. redaktorius
istorijos mokslų daktaras
J. JURGINIS

Redaktorė G. Gustaitė
Dailininkas K. Katkus
Spalvotos nuotraukos Z. Kazėno
Meninis redaktorius R. Dichavičius
Techn. redaktorė B. Tolvaišienė
Korektorė D. Leščinskienė

Leidinio Nr. 11468. Tiražas 15.000 egz.
LV 07513. Duota rinkti 1970.IV.16.
Pasirašyta spaudai 1971.I.15.
Popierius 70×90^{1/16}=9,5 pop. l., 22,23 sp. l.
(+10 spalvotų įklijų ir 5 lankai giliauspaudinių įklijų).
34,26 apsk. l. l. Kaina 5,34 rb.

Spausdino Valst. „Vaizdo“ spaustuvė Vilniuje,
Strazdelio g. 1. Užsak. 1502.
Spalvotas ir giliauspaudines įklijas spausdino
K. Poželos sp. Kaune, Gedimino g. 10.