

pat neatitinka bažnyčios simetrijos ašies. Lygiai taip pat „perstumti“ į pietų pusę yra ir bokšto pamatai, o bokšto centre buvusios pirminės durys sutampa su esamomis bažnyčios durimis. Bažnyčios ir bokšto statybinės medžiagos (plytos, skiediniai) ir kai kurios architektūrinės detalės (kontrforsai) yra tokie pačys. Kad bažnyčia ir bokštas buvo statyti vienu metu, rodo ir po tinku rasti jų mūrų sujungimo pėdsakai. Todėl bokšto statybos data taip pat reikėtų laikyti 1705 metus. Tuo pačiu Kintų bažnyčios pavyzdys, kaip ir Tolminkiemio<sup>18</sup> griaua nuomonę, kad bokštus prie bažnyčių Mažojoje Lietuvoje pradėjo statyti tik XIX a. ir dauguma jų pristatyta jau prie esamų bažnyčių<sup>19</sup>.

Kintų bažnyčios bokštas buvo statomas kartu su bažnyčia ir buvo užbaigtas iki galo. Pastarąjį teiginį galima pagrįsti keletu faktų. Bažnyčios vakariniame fasade, galerijų lygyje, aptikta durų anga. Angokraštėje likę apdilatavimai rodo, kad buvusios durys buvo varstomos ilgą laiką. Durys, be abejonės, jungė bažnyčią su bokštu. Bokšto viduje rasti net keturi kapai taip pat rodo, kad bokštas buvo užbaigtas ir stovėjo ne vienerius metus. Pačiuose bokšto pamatuose aptikti net rekonstrukcijos pėdsakai — pakeista durų vieta ir jų didumas. Be to, rastas skersinis kojoms valyti ir vyrių liekanos yra su ilgalaikio naudojimo žymėmis.

Bažnyčios remonto 1750—1754 m. dokumentuose<sup>20</sup> bokštas neminimas. Svarbiausias remonto uždavinys buvo sutvirtinti bažnyčios sienas ir pamatus. Buvo suremontuoti kai kurie kontrforsai, taip pat sustiprinti pamatai iš vidaus ir iš išorės. Tvirtinti pamatus iš išorės kainavo beveik devynis kartus brangiau negu iš vidinės pusės. Vidaus darbams bažnyčioje buvo sunaudota 4000 plytų, o visam remontui jų prireikė net 18 000<sup>21</sup>. Iš to galima spręsti, kad darbai buvo labai svarbūs. Kadangi praėjus vos 45 metams nuo bažnyčios pastatymo reikėjo jau tvirtinti jos pamatus, galima spėti, kad jos sienos sėdo nevirtame grunte. Geologiniai Kintų bažnyčios tyrimai šį spėjimą patvirtino. Didesnė dalis bažnyčios pamatų stovi ant tvirto priemolio, bet kai kur jie pakibę skysto dumblingo smėlio sluoksnyje ir galėjo sėsti<sup>22</sup>. Tas pats buvo ir su bokštu; atkastuose pamatuose yra aiškios mūro deformacijos žymės (7 pav., pjūviai). Kad bokšto pamatai sėdo, rodo ir tai, kad buvo užmūryta plati bokšto pirminių durų anga ir toje vietoje įrengti stiprūs pamatai (5 pav.). Taigi viena priežastis, dėl kurios reikėjo nugriauti bokštą buvo

<sup>18</sup> Kitkauskas N., Raulinaitis A. K. Donelačio memorialinis pastatas (buvusi Tolminkiemio bažnyčia).— Architektūros paminklai. V., 1972, t. 2, p. 152.

<sup>19</sup> Ten pat, p. 148. Išnašoje nurodytame dr. V. Hubačio darbe tokio kategoriško teiginio, kad tik nuo XIX a. pradėjo statyti bokštus, nerandame. Rašoma, kad XVIII a. „... dažniausiai prie bažnyčių bokštus pakeitė pigesnės šalia stovinčios varpinės“. Hubatsch W. Geschichte der evangelischen Kirche Ostpreussens, Bd. 2, Göttingen, 1968, S. 9.

<sup>20</sup> Samuolienė S. Vietinės reikšmės architektūros paminklas buv. evangelikų-liuteronų bažnyčia Kintuose.— Istorinė apybraiža, PKI archyvas, f. 5, b. 1895, priedai.

<sup>21</sup> Ten pat, l. 8, priedai.

<sup>22</sup> Geologo A. Viršutos žodinės išvados.

ta, kad sėdo jo pamatai ir pleišėjo sienos. Tačiau faktas, kad bokštas nepaminėtas 1750—1754 m. remonto dokumentuose anaipol nerodo, jog tuo metu jo jau nebebuvo. Šio remonto metu rūpestingai plytomis<sup>23</sup> buvo tvirtinami bažnyčios pamatai. Tačiau platesni pamatai vakariniame fasade yra vien tik iš natūralių ir skaldytų akmenų, surištų kalkių skiediniu, kuris skiriasi nuo kitiems bažnyčios pamatams vartoto skiedinio. Vakarinio fasado pamatų vėliau primūryta dalis yra ant nugriauto bokšto mūro liekanų. Bažnyčios pamatų skirtingas mūras ir rodo, kad bokštas buvo nugriautas ne XVIII a. viduryje, o gerokai vėliau. Kada jis iš tikrųjų buvo nugriautas, iš tyrimų medžiagos kol kas dar neišku. Dirbiniai, rasti tarp bokšto pamatų (dubens šukė, karsto rankenos (9 pav., A, B, D), olandiškos pypkės nuolauža ketvirtinėje kriptoje gali būti datuojami XVIII a.), yra patekę statant bokštą arba juo naudojantis. Žinoma, kad 1848 m. buvo remontuoti bažnyčios vidurinės navos skliautai, o 1850 m. galerijoje prie vakarinės sienos įrengti keturiolikos balsų vargonai. Tuo metu varpinėje dar buvę du dideli varpai<sup>24</sup>. XIX a. pabaigoje jau minima dabartinė, atskirai stovinti medinė varpinė<sup>25</sup>. Varpinės skersinėje sijoje yra išpjova tik vienam varpui pakabinti. Kokio senumo ši varpinė, nežinoma, bet savaime suprantama, kad ji buvo pastatyta neužilgo nugriovus bokštą. Galima tik spėti, kad senasis, 1705 m. statytas Kintų bažnyčios bokštas buvo nugriautas jau XIX a.

Remiantis archeologiniais tyrimais, galima nustatyti, koks buvo bokštas. Masyvios mūrinės bokšto sienos, parentos iš trijų pusių šešiais kontrforsais, buvo iškilusios mažiausiai iki bažnyčios perdangos lygio. Plačios durys pagal tuometinės statybos tradicijas<sup>26</sup> buvo bokšto vakarinio fasado centre. Bokštas stovėjo ne ties bažnyčios viduriu, nes šiaurinėje pusėje nuo jo sienos iki bažnyčios šiaurvakarių kampo liko daugiau vietos negu pietinėje pusėje. Kasinėjant šalia bokšto šiaurinių pamatų buvo atidengtos pamatų liekanos<sup>27</sup>, kas rodo, jog kampe tarp bokšto ir bažnyčios stovėjo nedidelis priestatėlis, tikriausiai buvusi laiptinė į bokšto varpinę. Į bokšto antrąjį aukštą buvo durys iš bažnyčios galerijų. Bokštą kiek perstačius, jo fasada, bent jau apatiniame aukšte, keitėsi nedaug. Vakarinio fasado centrinės durys buvo perstumtos į pietus ir susiaurintos iki 1,1—1,2 metro. Kad būtų daryti kitokie bokšto architektūriniai pakeitimai, iš archeologinės medžiagos nematyti.

<sup>23</sup> Ušinskis V. Buv. evangelikų-liuteronų bažnyčios Kintuose inžinerinių-geologinių tyrimų archeologinės priežiūros ir fiksacijos ataskaita, PKI archyvas, f. 5, b. 1874, l. 8—9. Zulkus V. Buv. evangelikų-liuteronų bažnyčia Kintuose.— Archeologinių tyrimų ataskaita, PKI archyvas, f. 5, b. 1990, l. 8—9.

<sup>24</sup> Samuolienė S. Vietinės reikšmės architektūros paminklas buv. evangelikų-liuteronų bažnyčia Kintuose.— Istorinė apybraiža, PKI archyvas, f. 5, b. 1895, l. 8.

<sup>25</sup> Ten pat, l. 7.

<sup>26</sup> Hubatsch W. Geschichte der evangelischen Kirche Ostpreussens, Bd. 2, Göttingen, 1968, Abb. 405, 413, 415, 417.

<sup>27</sup> Zulkus V. Buv. evangelikų-liuteronų bažnyčia Kintuose.— Archeologinių tyrimų ataskaita, PKI archyvas, f. 5, b. 1990, brėž. 3.

UDK 69.023(474.5)

JONAS GENYS,  
VLADAS ZULKUS

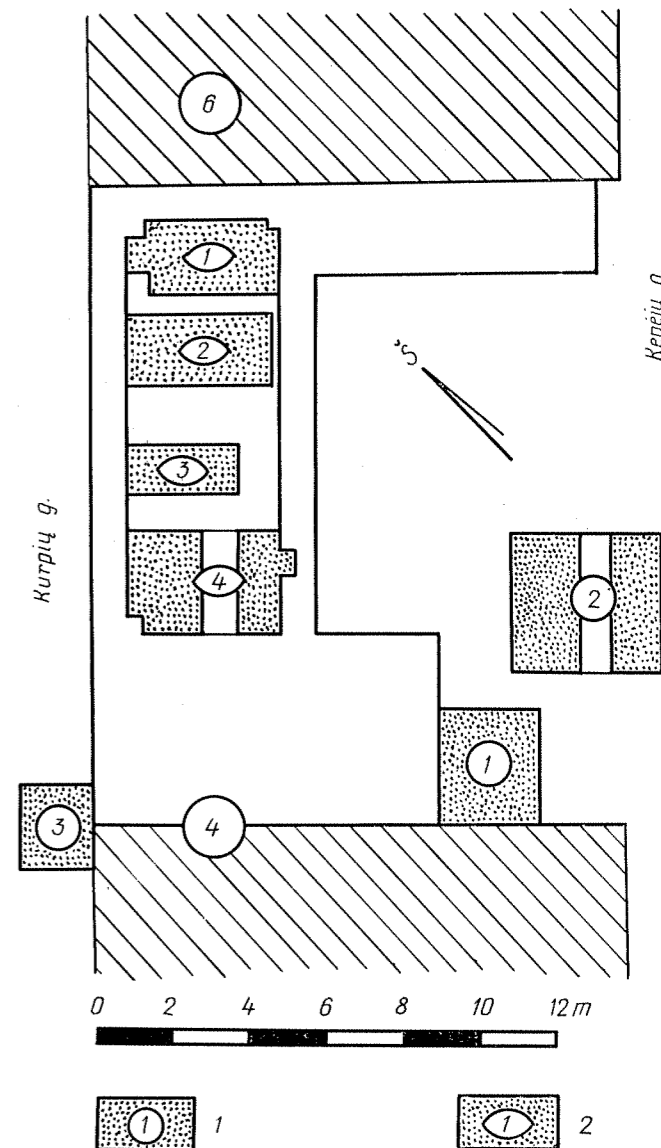
## FACHVERKINIŲ XVI a. PASTATŲ LIEKANOS KLAIPĖDOJE, KURPIŲ GATVĖJE

Archeologinių kasinėjimų metu pastato Kurpių gatvėje Nr. 4 rūsiuose palyginti ploname 1,5 m kulūriname sluoksnyje pavyko užtikti net keturis skirtingai datuojamus užstatymo horizontus su gerai išlikusiomis medinėmis konstrukcijomis. 1980 m. pavasarį remontuojamo sandėlio rūsiuose keturiose perkasoje buvo ištirtas 38 m<sup>2</sup> plotas. Gerokai anksčiau, 1974 m. šiame sklype buvo atlikti žvalgomieji archeologiniai tyrimai, kurių metu trijose perkasoje buvo iškasinėtas 24 m<sup>2</sup> plotas<sup>1</sup> (1 pav.).

1980 m. seniausi užstatymo pėdsakai buvo aptikti vos 1 m aukščiau jūros lygio, 2,9 m giliau dabartinio kiemo lygio. Drėgname dumblingame smėlyje, 1,2 m atstumu vienas nuo kito, rasti du pušiniai rąstai (2 pav.). Vienas 18,5 cm, kitas 20 cm skersmens, abu orientuoti išilgai Kurpių gatvės. Rąstai kirta pirmąją bei antrąją ir baigėsi trečiojoje perkasoje. Antrojoje perkasoje šalia jų buvo 27 cm pločio ir 15 cm storio labai apdegusi sija, o šalia dar keletas apanglėjusių lentų. Šiam statiniui priklausė ir dar viena ties rąsto galu aptikta sija. Trečiojoje perkasoje puse metro giliau rąstų, smėlyje, rasta ant briaunos stovinti lenta, ant kurios buvo sudėti trys apie 7 cm skersmens rąsteliai. Smėlyje tarp sudegusių konstrukcijų buvo didesnis dubeninio koklio fragmentas<sup>2</sup> (3 pav., A). Tokie kokliai randami Klaipėdos piliavietėje<sup>3</sup> ir datuojami XV a. antrąja puse—XVI a. pradžia.

Tiesiog ant smėlyje buvusių rąstų pirmojoje perkasoje buvo dar vieno medinio pastato liekanos. Ten atidengtas 1,8×2,2 m didumo fachverkinės konstrukcijos fragmentas — pastato kampas. Jo sienos orientuotos pagal dabartinį užstatymą. Išliko apatinės sienų juostos iš tašytų ažuolinių sijų, kurių pločiai — 25,5 ir 31 cm, o storiai — 18 ir 17 cm. Kampe sijos sujungtos išpjovomis. Vietoje pamatų, po apatinės juostos sijomis, tiesiog klampiam smėlyje, buvo padėti skersiniai. Skersiniams naudotos senesnių pastatų ažuolinių sijų nuopjovos. Abiejose fachverko juostose viršuje kas 0,85—1 m buvo lizdai statramsčiams tvirtinti. Lizdai bemaž visur vienodi — 20×10×10 cm didumo. Ant išorinio juostos krašto buvo dvi masyvios ažuolinės lentos. Jų storis — 6—8 cm, plotis — 50—70 cm. Kampe lentos rėmėsi viena į kitą. Lentose nerasta sukavimo žymių, todėl neiš-

ku, kaip jos buvo tvirtinamos prie statramsčių. Fachverkinių pastatų, kurių išorinės sienos apkalto horizontaliomis lentomis, fragmentai Klaipėdoje būdavo randami jau ir anksčiau įvairių inžinerinių kasinėjimų metu. Kurpių g. Nr. 4 pastate tarpai tarp statramsčių galėjo būti pripildyti molio, maišyto su

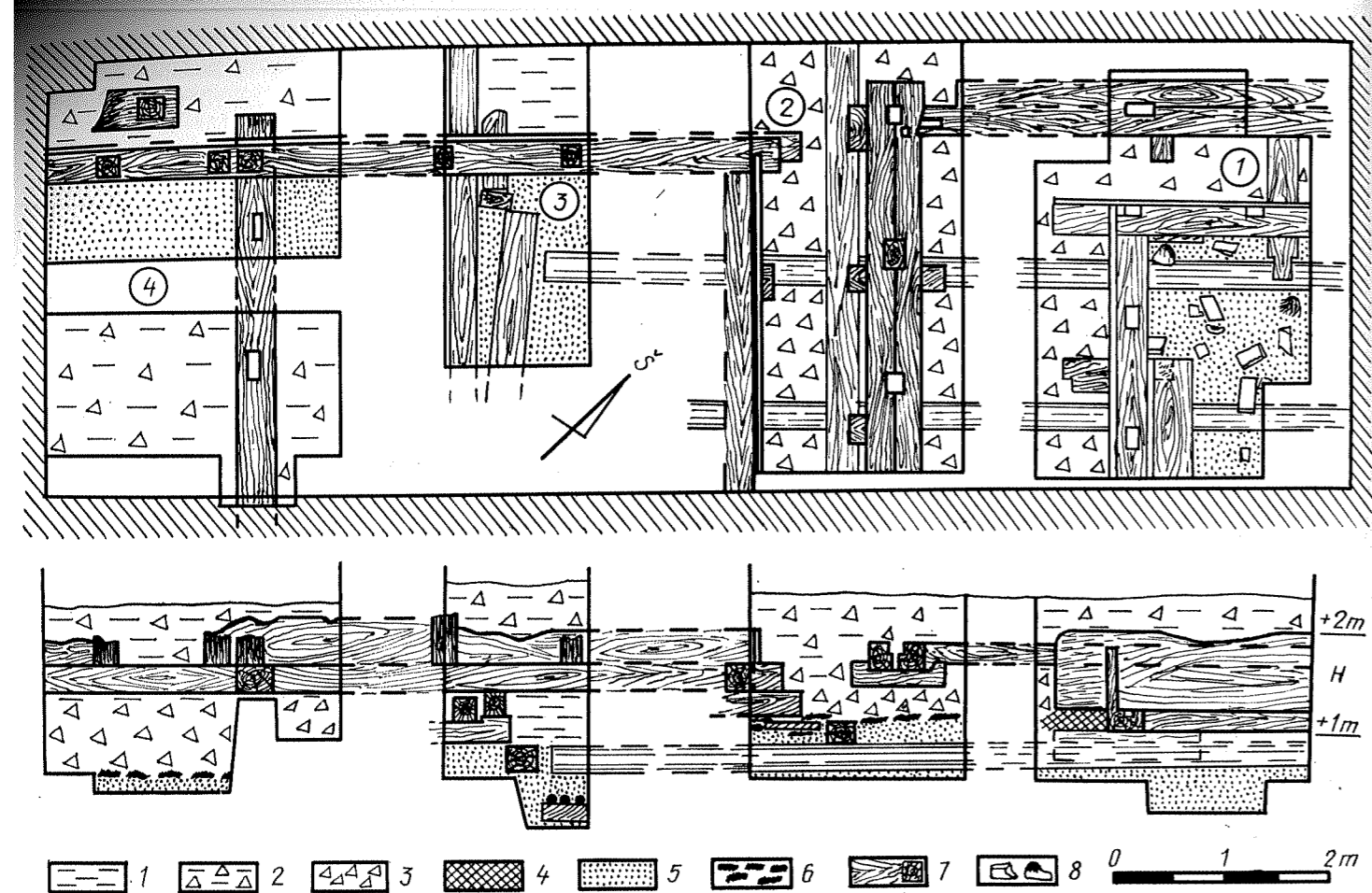


1 pav. Perkaso išdėstymo planas:  
1 — kasinėta 1974 m.; 2 — kasinėta 1980 m.

<sup>1</sup> PKI archyvas, f. 5, b. 1032.

<sup>2</sup> Jo anga 12,5×12,5 cm, aukštis — 9,5 cm, dugnelio skersmuo — 8,3 cm.

<sup>3</sup> PKI archyvas, f. 5, b. 1319, l. 38—98; f. 5, b. 2062, l. 30—41.



2 pav. Perkasų planai ir pjūviai:  
1 — priemolis; 2 — priemolis su griuvenomis; 3 — smulkios griuvenos; 4 — juoda žemė; 5 — smėlis; 6 — anglis ir suodžiai; 7 — medžio konstrukcijos; 8 — stambios griuvenos

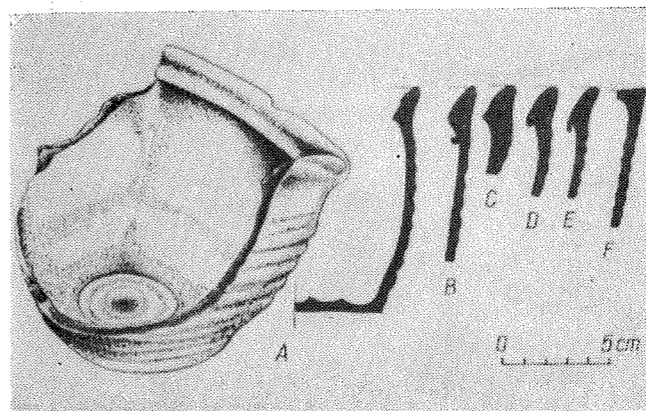
šiaudais. Perdegusio molio tinko buvo rasta pastato išorėje. Statinio viduje matomos grindų liekanos (4 pav.). Jas sudarė ant molio sluoksniuko padėti plytgaliai, akmenys ir lentgaliai. Jų tarpuose ir virš jų aptikta ažuolo žievių, gilių, gyvulių ir paukščių kaulų, statinaitės šulų. Dar aukščiau susidarė apie 15 cm storio odos atraižų ir odinės avalynės likučių sluoksnis. Atraižos nedidelės, kai kurios atpjautos iš jau nudėvėtų batų. Sveikesnių apavo dalių rasta palyginti mažai. Iš 11 geriau išlikusių padų 6 buvo stačiai nukirstais ir 5 pusapvaliais priekiais (5 pav.). Batų viršaus liekanų forma rodo, jog dalis batų buvo ir smailėjančiais priekiais (6 pav.). Rasti batai buvo be kulnų, bet vidinėje pusėje po kojos kulnu būdavo padedama keletas odos lopinėlių. Siuvant batus su stačiai nukirstais galais, prisiuvant viršų prie pado, buvo naudojamos dvigubai sulenktos odos juostelės — rantas (7 pav.). Batai būdavo siuvami lininiais siūlais. Geriau išlikusio vaikiško batelio užkulniui su tvirtinti panaudotos skiedros (8 pav.).

Odos atraižų sluoksnyje rasta neglazūruotos (8 fragmentai) ir žalios glazūruotos (5 fragmentai) keramikos (9 pav.): puodų, puodų su kojelėmis, keptuvių, dubenų šukių. Indai degti oksidacinėje aplinkoje. Iš neglazūruotos keramikos išskirtini šviesiai pilkos smėlingos masės puodai su elipsės formos prielentomis briaunomis (9 pav., A, B, C), o kai kurie su rusvo angobo juostelėmis petukuose (9 pav., A). Šios rūšies keramika Klaipėdoje pasirodė XV a. pa-

baigoje—XVI a. pradžioje. Be buitinės keramikos, tarp odų atraižų rasta molinės taupyklės fragmentas (10 pav., B), puodyninių koklių briaunos (3 pav., B, C), neaiškios paskirties dirbinių fragmentų, plokščiųjų čerpių nuolaužų. Aptikta ir įrankių: gražto fragmentai, lenkta peiliuko geležtė, iš medžio ištekinta kažkokių staklių detalė.

Rastasis pastatas, be abejo, kurpiaus dirbtuvė. Deja, nei kokio ji didumo, nei kaip suplanuota, neaišku. Už penkių metrų į pietvakarius nuo kurpiaus dirbtuvės, trečiojoje perkasoje taip pat rastos to paties laikotarpio užstatymo liekanos. Joje, statmenai Kurpių gatvei, buvo 21×20 cm ažuolinė sija, po ja — 25×22 cm didumo skersinis su išpjova, kad būtų galima tvirčiau sujungti.

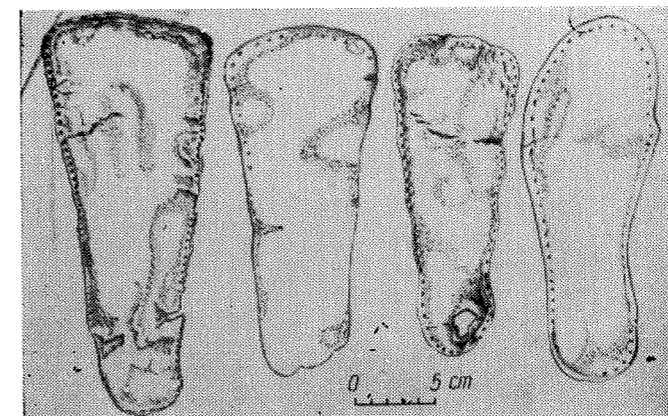
Šalia kurpiaus dirbtuvės, aslos lygyje, buvo susidaręs juodos žemės su suodžiais sluoksniukas, virš jo — perdegęs molio tinkas, kuriame rasta labai mažai buitinės keramikos ir daug koklių nuolaužų. Pavyko nustatyti, kad buvo keturių puodyninių (3 pav., D, E) ir dvidešimt devynių plokščiųjų bei karnizinių koklių fragmentai. Iš pastarųjų išsiskyrė didelio formato stačiakampiai kokliai labai žemais kakleliais — dekoratyvinės viršutinio krosnies tūrio plokštės. Jie puošti reljefinėmis ir horeljefinėmis biblinėmis (11, 12 pav.), figūrinėmis ir augalinėmis kompozicijomis. Dalis šių koklių buvo vainikuoti karūnelėmis (13 pav.). Koklių polichromija neaiški, nes jie perdegę ir nuo ugnies glazūra pakeitusi spalvą. Rasta ir ne-



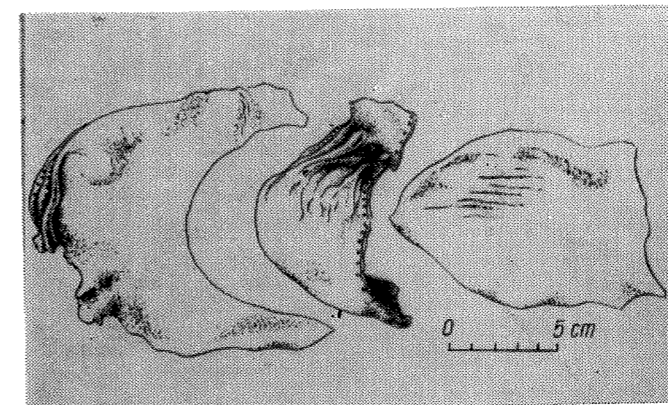
3 pav. Puodyninių koklių profiliai:  
A — XV—XVI a. riba; B, C, D, E — 1520—1540 m.; F — 1540—1678 m.



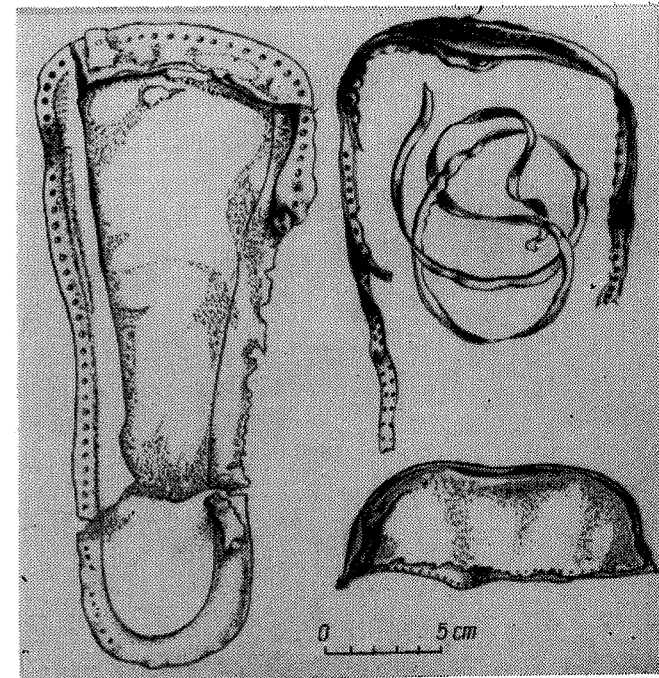
4 pav. Kurpiaus dirbtuvės grindų liekanos



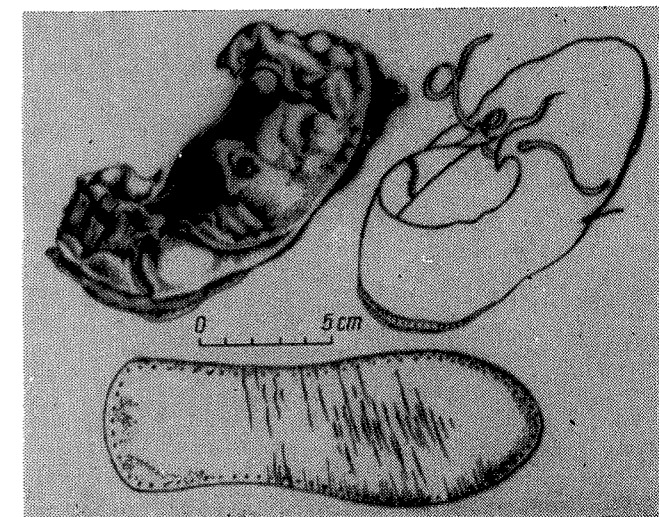
5 pav. Batų padai, rasti kurpiaus dirbtuvėje



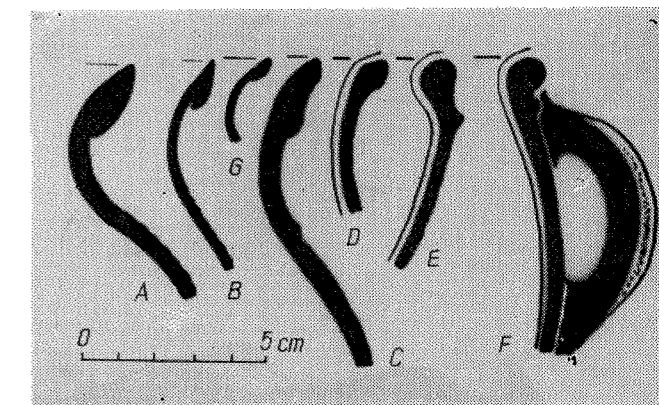
6 pav. Batų viršaus dalys, rastos kurpiaus dirbtuvėje (1520—1540)



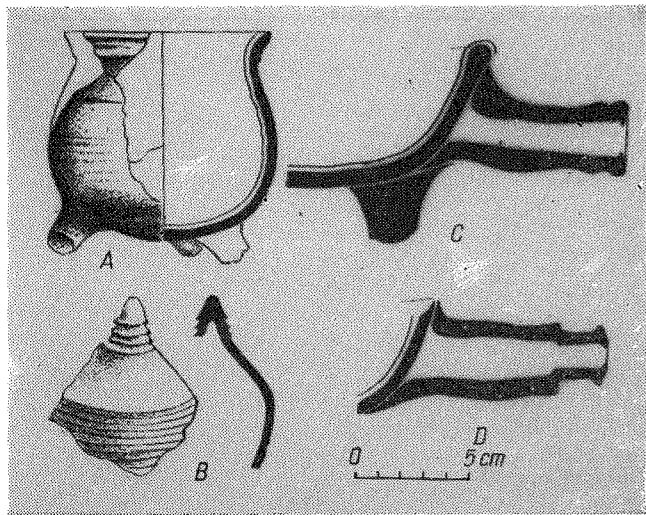
7 pav. Bato, stačiai nukirstu priekiu, dalys, rastos kurpiaus dirbtuvėje (1520—1540)



8 pav. Vaikiškas batelis, rastas kurpiaus dirbtuvėje (1520—1540)



9 pav. Kurpiaus dirbtuvėje rastos buitinės keramikos profiliai (1520—1540)



10 pav. Keramika, rasta 1980 m. perkasose:  
A, D — 1540—1678 m.; B, C — 1520—1540 m.

glazūrotų, ažuolo lapais puoštų karnizinių koklių, krosnių karūnelių bei dekoruotų juostelių fragmentų. Stilistiškai šie kokliai skirtini dar priešreformacinio periodo vėlyvajai gotikai.

Renesansiniai kokliai išsiskiria kvadratine forma, aukštais kakleliais. Du iš jų viduryje buvo su pusrutulio formos įduba, padaryta iškilomis briaunomis ir apsupta vainikėliu (14 pav.). Dekorui buvo naudota įvairiaspalvė glazūra. Šie kokliai buvo 15,8×15,8 cm didumo su 8 cm aukščio kakleliais, kuriuose buvo apskritos apie 10 cm skersmens skylės. Du kokliai puošti vainikėliu apsupta rozete (15 pav.). Jie žaliai glazūroti, 15,5×15,5 cm didumo, su ryškiais atkrašteliais ir aukštais kaklais. Daugiausiai (net dvylika) rasta 16×16 cm didumo koklių, kurie įdubę iš kampų į centrą ir viduryje sudaro neryškų kvadratą (16 pav.). Visi šitie kokliai dengti angobu ir žaliai glazūroti.

Sluoksniai su aiškiais gaisro pėdsakais, perdegusiu molio tinku, vėlyvosios gotikos ir renesansinių koklių fragmentais Klaipėdos senamiestyje priskiriami 1540 m. gaisrui<sup>4</sup>. Gaisro pėdsakai labai aiškūs — apdege plytgaliai, sijos, lentos, konstrukcijų liekanos (17 pav.) — buvo rasti šiame sklype 1974 m. kasinėjimų metu. Sluoksniai su gaisro pėdsakais kieme stratigrafiškai gerai siejasi su perdegusio molio tinco sluoksniais šalia kurpiaus dirbtuvės. Kadangi perdege kokliai ir molis buvo rasti tik prie kurpiaus dirbtuvės, manoma, kad pati dirbtuvė gaisro metu mažai nukentėjo, bet buvo sugriauta kiek vėliau, iš naujo užstatant sklypą.

Sluoksnyje virš kurpiaus dirbtuvės liekanų aptiktos net dviejų fachverkinių pastatų konstrukcijos (2 pav.). Pirmojoje ir antrojoje perkasose atidengtas pastato kampas. Šis namas buvo orientuotas išilgai Kurpių gatvės. Išliko apatinės fachverko juostos su pojomis pakištais ažuoliniais skersiniais. Skersiniai buvo su išpjovomis, kad būtų galima juos sujungti su juostos sijomis. Be to, jie ir fiksavo fachverko juostas — neleido joms slankioti į šonus. Dalis skersinių panaudoti antrą kartą. Šio namo apatinės fachverko juostos sudarytos iš dviejų viena prie kitos priglaus-

<sup>4</sup> Zulkus V. Klaipėdos senamiesčio raidos XIII—XVII amžiais problemas. — Lietuvos TSR architektūros klausimai, V., 1977, t. 5 sąs. IV.



11 pav. Koklio fragmentas, rastas šalia kurpiaus dirbtuvės (1520—1540)



12 pav. Koklio fragmentas, rastas šalia kurpiaus dirbtuvės (1520—1540)

tų sijų (18 pav.). Dviguba juosta išilgai gatvės buvo 52 cm pločio (26 ir 26 cm) ir 22 cm storio. Ties jos viduriu išpjautas 33×15×8 cm lizdas statramsčiui. Tokios pat konstrukcijos buvo ir antroji juosta. Jos plotis iki 56 cm (30 ir 26), storis — 32—25 cm. Juostoje rasti trys lizdai statramsčiams, atstumai tarp lizdų — 120—110 cm. Dviejuose lizduose rasta išlikusi statramsčių mediena, o trečiasis buvo 23,5×

15×8 cm. Atkastosios patalpos didumas nenustatytas, bet ji buvo ne mažesnė kaip 3,6×3,2 m.

Gerokai didesnė kito fachverkinio pastato dalis buvo atidengta Nr. 2, 3, 4 perkasose (2 pav.). Jose taip pat atkastos apatinės juostos ažuolinės sijos. Pojomis kampuose ir viduryje rasti skersiniai nesurišti su juostomis. Iš išorės apie pastatą liko prikaltos lentos. Jos buvo išpjautos tik ketvirtojoje perkasoje, kur aptiktas 90 cm pločio įėjimas (19 pav.). Lentos buvo 34—25 cm pločio ir 7—3,5 cm storio. Išorinės fachverko juostos plotis trečiojoje ir ketvirtojoje perkasose buvo 23,5, o storis — 25,5 cm. Tuo būdu sienos kartu su lentomis buvo ne storesnės kaip 30—33 cm. Pertvaros, orientuotos statmenai gatvei, plotis buvo 26 cm, o storis — 31 cm. Visose fachverko juostose rastos statramsčių liekanos. Pertvarinėje juostoje, per 55 cm nuo susijungimo su išorine siena mazgo, rastos įstrižai stovinčio ramsčio liekanos (20 pav.).

Visų pastato sienų atkasti nepavyko, todėl ir patalpų didumas nežinomas. Galima tik tvirtinti, kad viena iš patalpų buvo ne mažesnė kaip 4,2×3 m, o kita — ne mažesnė kaip 3×1,9 m. Grindų liekanų patalpose neaptikta. Pastato vidus užverstas griuvenomis su moliu. Šiame sluoksnyje rasta buitinės keramikos: vieno neglazūroto ir penkių glazūrotų puodų šukės (9 pav., D—F). Neglazūruotas puodas žiestas iš šviesiai pilkos smėlingos masės. Tarp glazūrotų indų yra puodo su kojelėmis, keptuvių fragmentai (10 pav., A, D), šukės dubenėlio su dekoruota briauna (9 pav., E), dubens, puosto angobais ir skaidria glazūra, nuolaužos. Trečiojoje perkasoje aptiktas visas plokščiųjų koklių lizdas, kur rastas ir vieno glazūroto puodyninio koklio fragmentas (3 pav., F). Didinę plokščiųjų koklių dalį sudarė kokliai, puošti reljefiniu treliažo ornamentu<sup>5</sup>. Vieni jų visai plokšti 16×17 cm, kiti lenkti 16,5×19 cm didumo. Visi kokliai glazūroti žalia ant šviesaus angobo glazūra. Rasta keramika datuojama XVI a. antrąja puse—XVII a. viduriu. Vėlyviausi medinio užstatymo fragmentai buvo apie 2,2 m aukščiau jūros lygio. Užstatymo liekanos buvo sunaikintos gilinant rūšį. Išlikę sijų fragmentai rodo, kad pastatas taip pat buvo orientuotas išilgai Kurpių gatvės.

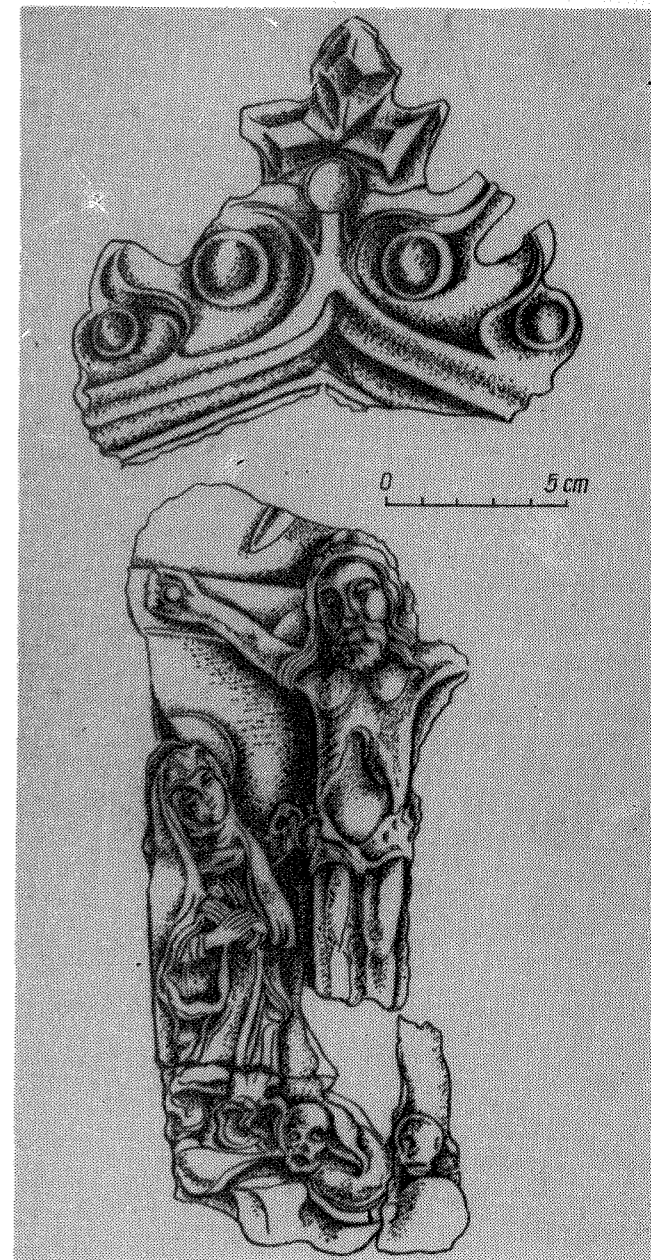
**Konstrukcijų ir radinių datavimas.** Remiantis palyginti gausia apatinių sluoksnių keramika ir ypatinga stratigrafine situacija, aptiktas konstrukcijas galima gana tiksliai datuoti. Vienas iš orientyrų datuojant konstrukciją yra kurpiaus dirbtuvė ir šalia susidaręs kultūrinis sluoksnis — didžiulio 1540 m. gaisro pėdsakai. Tuo metu degę pastatai stovėjo palyginti trumpai, net nespėjo susidaryti kiek storesni kultūriniai sluoksniai nei prie kurpiaus namo, nei kieme. Pastatų pamatų konstrukcijos yra tiesiai ant ankstesnių sudegusių pastatų liekanų. Yra istorinių duomenų dar apie du gaisrus 1520 m.<sup>6</sup> Vieno iš tų gaisrų metu degė pastatas, kurio liekanos buvo aptiktos jau smėlyje, tik apie 1 m aukščiau jūros lygio. Jam sudegus, po 1520 m. ir buvo pastatyta kurpiaus dirbtuvė<sup>7</sup>, kuri išstovėjo iki 1540 m. arba kiek ilgiau. Likviduojant didžiojo 1540 m. gaisro padarinius, skly-

<sup>5</sup> Zvaigždutės arba gėlytės rombuose.

<sup>6</sup> Semrau A. Beiträge zur Topographie der Burg und der Stadt Memel im Mittelalter. Mitteilungen der Copernicus Vereins für Wissenschaft und Kunst zu Thorn. Jhg. 37, 1929, S. 90.

<sup>7</sup> Kad dirbtuvė buvo statyta netrukus po 1520 metų, rodo ir kokliai su bibliiniais siužetais. Po reformacijos, t. y. po 1525 m., tokių koklių galėjo nebegaminti.

pas buvo užstatytas fachverkiniais pastatais, kurie rasti visose perkasose rūsyje. Radiniai tarp užstatymo liekanų, vėlesnis statramstis, užstojantis durų angą ketvirtojoje perkasoje (20 pav.), o ypač 1974 m. kieme iškastų perkasų sluoksniai rodo, kad šie pastatai stovėjo ilgai, o kieme per tą laiką spėjo susidaryti net iki 70 cm storio kultūrinis sluoksnis su grindinėliu<sup>8</sup>. Sluoksniuose ir tarp užstatymo rasta keramika rodo šiuos pastatus stovėjus iki XVII a. vidurio, o iš kieme aptiktų aiškių gaisro pėdsakų galima teigti, kad pastatus sunaikino 1678 m. gaisras, pelenais pavertęs visą miestą<sup>9</sup>. Po šio gaisro sklypas ar jo dalis buvo užstatyta mediniais<sup>10</sup>, gal ir mūriniais<sup>11</sup> pastatais.



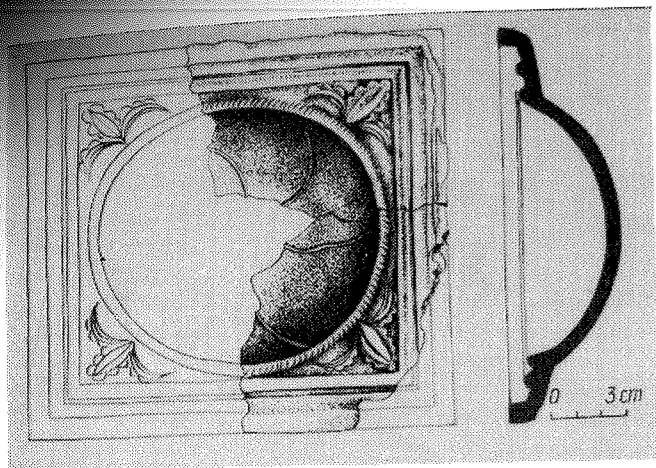
13 pav. Koklio fragmentas, rastas šalia kurpiaus dirbtuvės (1520—1540)

<sup>8</sup> 1974 m. perkasa 1, sl. 5, 6, 7.

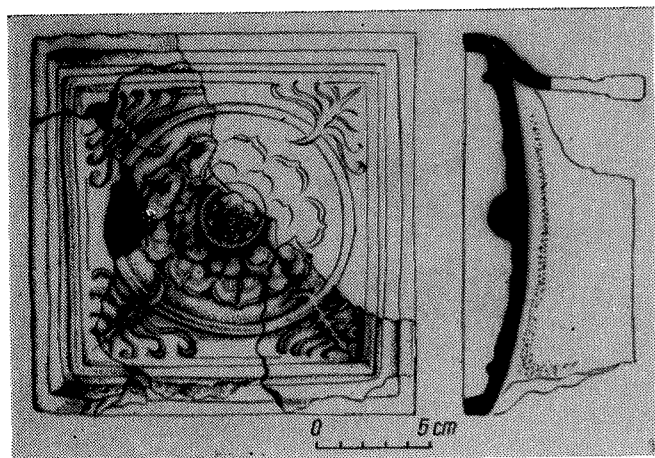
<sup>9</sup> Sembritzki J. Geschichte der Stadt Memel. — Memel, 1926, S. 168.

<sup>10</sup> Liekanos, rastos pirmosios ir trečiosios perkasų rūsiuose.

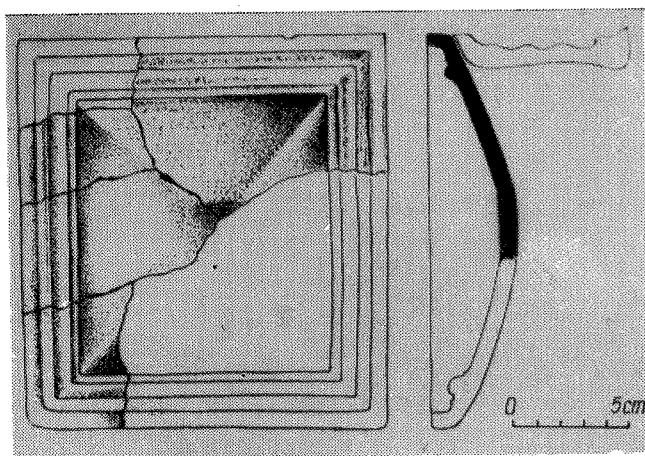
<sup>11</sup> 1974 m. perkasa 1, sl. 3.



14 pav. Koklis, rastas šalia kurpiaus dirbtuvės (1520—1540)

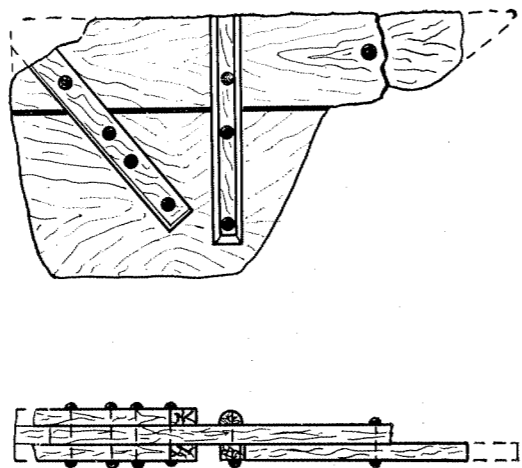


15 pav. Koklis, rastas šalia kurpiaus dirbtuvės (1520—1540)

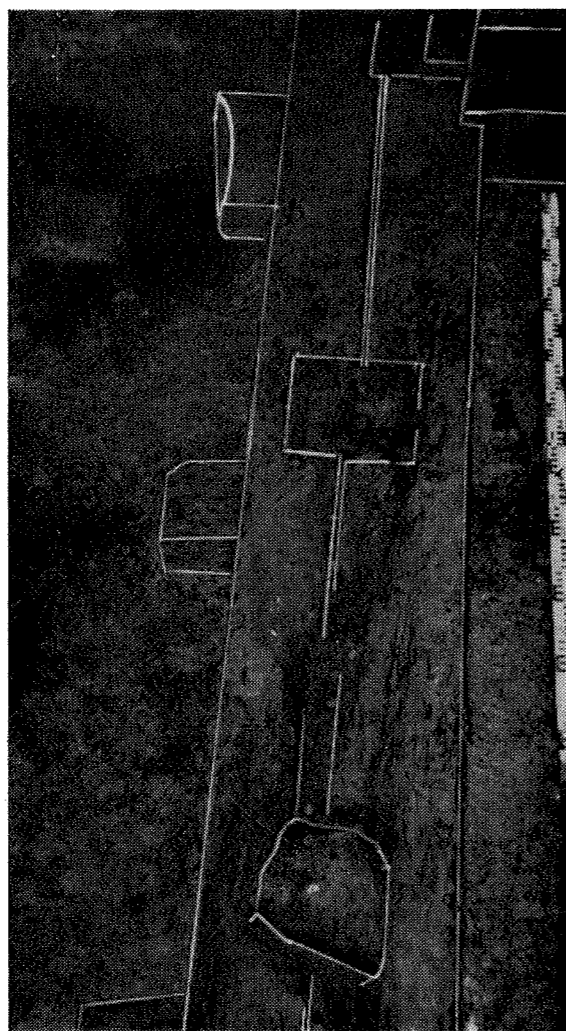
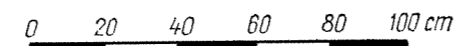


16 pav. Koklis, rastas šalia kurpiaus dirbtuvės (1520—1540)

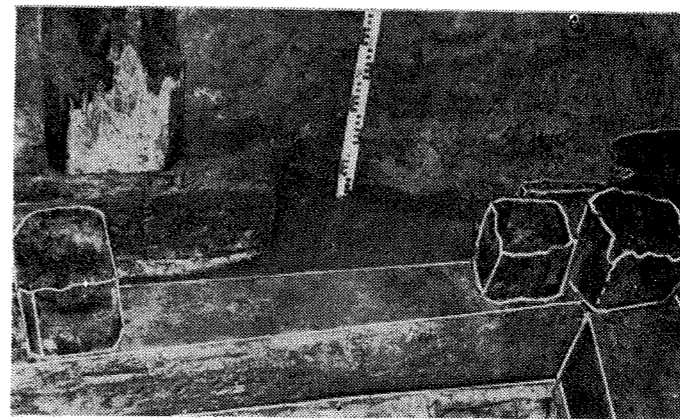
Naudodamiesi kasinėjimų duomenimis, galime daryti kai kurias išvadas apie sklypo Kurpių g. Nr. 4 užstatymo raidą. Seniausios liekanos apie tai, deja, mažai ką byloja. Po 1520 m. gaisro dalį sklypo užėmė kurpiaus dirbtuvė. Tuometinė sklypo riba neatitiko dabartinės. Gyvenamojo namo ir ūkinio pastato, atsiradusių čia po 1540 m., padėtis rodo, kad tuometinio sklypo būta gerokai didesnio Pergalės g. kryptimi. Pietvakarinė sklypo riba beveik sutapo su dabartine ir buvo „pastumta“ į šiaurės rytus vos 0,5 m.



17 pav. Varteliai, rasti 1540 m. gaisro sluoksnyje (1974 m. pirmojoje perkasoje)



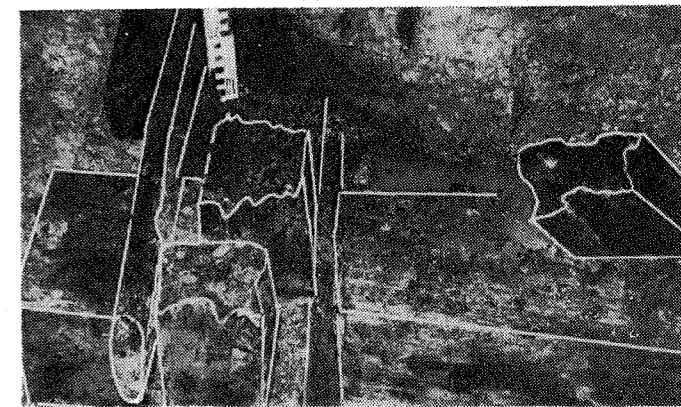
18 pav. 1540—1678 m. užstatymo apatinė fachverko juosta (1980 m. antrojoje perkasoje)



19 pav. 1540—1678 m. užstatymo ketvirtojoje perkasoje fragmentas. Buvusių durų anga tarp statramsčių

Tą įrodo jau gretimo sklypo užstatymo liekanos, rastos 1974 m. pirmojoje perkasoje ir tiltelis Kurpių gatvėje ties sklypų riba (trečioji perkasa). Nesunku pastebėti, kad nuo 1540 iki 1678 m. pastatai stovėjo šalia Kurpių gatvės, o Kepėjų g. pusėje buvo ūkinis kiemas. Kasinėjant jame 1974 m. buvo aptiktas atviras medinis latakas su nuolydžiu į Kepėjų gatvę. Pastatai buvo per 2,7 m toliau nuo dabartinės užstatymo linijos Kurpių gatvėje, todėl pagal Kurpių gatvę turėjo būti tvora.

Seniausias aptiktas XV a. pabaigos ar XVI a. pradžios užstatymas, kaip ir visi vėlesni, orientuotas



20 pav. 1540—1678 m. užstatymo fragmentas ketvirtojoje perkasoje. Apatinė pertvaros juosta su statramsčiu ir įstrižo ramsčio liekanomis

išilgai Kurpių ir Kalvių gatvių. Bent jau nuo 1540 m. svarbesne tapo Kurpių gatvė, į kurią pastatai atgręžti pagrindiniais fasadais. XVI a. pradžios—XVII a. antrosios pusės sklypai buvo didesni už dabartinius. Rasta 1520—1540 m. kurpiaus dirbtuvė liudija, kad Kurpių gatvės pavadinimas neatsitiktinis, nes kurpiai čia dirbo gerokai anksčiau prieš patvirtinant jų cecho nuostatus<sup>12</sup>.

<sup>12</sup> Kurpių cecho nuostatai Klaipėdoje buvo patvirtinti 1557 m. (žr. Das Handwerkerleben in Memel 1500—1750, Der Grenzgarten, Memel, 1937, Nr. 6—8, 1937).