

UDK 902.6:726] (474.5)

JONAS GENYS,
VLADAS ZULKUS

KINTŲ BAŽNYČIOS ARCHEOLOGINIŲ TYRINĖJIMŲ DUOMENYS

1978 m. pradėtas restauruoti vietinės reikšmės architektūros paminklas — buvusi evangelikų-liuteronų bažnyčia Kintuose. Kartu buvo atliekami ir archeologiniai tyrimai, iš kurių gauta žinių apie bažnyčios statybos istoriją, eksterjerą, konstrukcijas.

Istoriniai duomenys byloja, kad bažnyčia Kintuose pastatyta 1705 m.¹ A. Bioticheris dar nurodo, kad 1709 m. čia persikėlė buvęs Ventės bažnyčios pastorius Vitichas². Nors Kintų bažnyčia yra XVIII a. statinys, bet jos istorija siekia daug ankstesnius laikus³. 1360—1361 m. Kryžiuočių ordino maršalka Henrikas Sindenkofas Kuršių marių ir Nemuno žiočių apsaugai pastatydino Ventės rago pilį — Vindenburgą. Ji buvo neilgai, nes greitai nebeteko karinės reikšmės. Be to, pilį, kaip ir visą Ventės ragą, sparčiai plovė Kuršių marios. Jai irstant, dalis statybinių medžiagų buvo panaudota bažnyčios Ventėje statybai⁴. Reformacijos laikais ji Ventėje jau buvo pastatyta, marių bangos ją ardė ir 1702 m. lapkričio 1 d. per audrą bažnyčia sugriuvo⁵. Sugriuvusios bažnyčios plytos ir kitos statybinės medžiagos buvo panaudotos statant Kintų bažnyčią. Pastatyta Kintų bažnyčia po 50 metų buvo remontuojama. Iš istorinių šaltinių apie 1750—1754 m. perstatymus labai nedaug težinoma, bet aišku, kad tuo metu pirmiausia buvo tvirtinami bažnyčios pamatai. Antrą kartą Kintų bažnyčia buvo remontuota XX a. pradžioje⁶. Deja, iš labai fragmentiškų istorinių žinių nieko negalima spręsti apie bažnyčios architektūrą. Dabartinė Kintų bažnyčia architektūra, interjero kuklumu niekuo neišsiskiria iš kitų XVIII a. Rytprusių bažnyčių (Tolminkiemio, Pilkalnio, Lengviečių, Žydkiemio ir kt.). Skirtingai nuo jų, istoriografijoje iki šiol tradiciškai laikoma bebokšte. Architektūriniu požiūriu ji neišbaigta, vakarinis fasadas skurdus.

Atlikdamas architektūrinius tyrimus, inžinierius V. Sliogeris nustatė, kad šoninių bažnyčios fasadų langų angos buvusios pakeistos, frontonai iš dalies permūryti, pristatyta apside, išmūryta pertvara interjere. Be to, vakarinio bažnyčios fasado antrajame aukšte, galerijų lygyje, rasta užmūryta durų anga⁷. Iš to galima spėti čia buvus priestatą. 1978 m. spalio—lapkričio mėn.⁸ ir 1979 m. rugpjūčio mėn. archeologiniai tyrimai šį spėjimą patvirtino, buvo atkastos mūrinio bokšto liekanos (1, 2, 3 pav.). Vėliau po tinku buvo rastos bokšto ir bažnyčios jungties žymės.

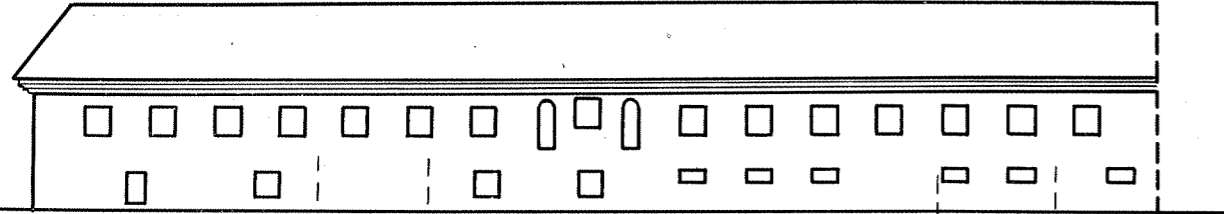
Kintų bažnyčios bokšto pamatai buvo taisyklingo keturkampio plano (10,8×6,7 m), šiek tiek siauresni už pačią bažnyčią (4, 5 pav.). Pastato planu ir architektūrinėmis detalėmis — kontrforsais bokštas panašus į pagrindinį bažnyčios pastatą. Atkasus pamatus paaiškėjo, kad būta net šešių vienodo didumo kontrforsų (1,05×0,66=0,70 m). Bokšto pamatų būta gana storų — apie 2,25 m. Vietomis (kur buvo įrengtos laidojimo kriptos) jie plonesni net iki 0,5 m. Bažnyčios bokšto pamatai pasirodė labai įdomiai įrengti. Jie, kaip ir kontrforsai, buvo išmūryti ant pagrindo. Tyrinėto Kintų bažnyčios bokšto pamatų pagrindo plotis — 3,5—4 m, storis kai kur per dvi plytų eiles, o šiaurinėje bokšto pusėje — daugiau kaip per keturias (6 pav.). Pietinėje pamatų dalyje pagrindo kraštas sutampa su kontrforsų kraštu, tuo tarpu šiaurinėje ir vakarinėje dalyje jie šiek tiek platesni už kontrforsus. Pagrindas platesnis už pamatus ir vidinėje pamatų dalyje (5 pav.).

Pagrindas mūrytas iš plytų, akmenų ir kalkių skiedinio. Plytos dėtos tvarkingai, ilgąja briauna statmenai bokšto sienai (viršutinė eilė). Tačiau šiauriniame pagrinde šios tvarkos nesilaikyta. Pagrindas buvo užlietas gana storu (2—4 cm) kalkių sluoksniu. Preparuojant pagrindą, šalia pamato pietinio krašto pastebėta, jog smėlis po pamatu labai kietas. Pasirodė, kad smėlis buvo sumaišytas su kalkių skiediniu ir sukietėjęs sudarė labai tvirtą 3—5 cm storio sluoksnuką. Galbūt taip buvo padaryta, siekiant sutvirtinti vandeningą smėlį, bet kalkių pienas galėjo būti išplautas iš mūro ir savaime.

Bokšto pamatai konstrukciniu požiūriu netipiški, daugiau panašūs į sienų konstrukcijas. Jie išmūryti būdu, panašiu į vadinamąją kiautinę konstrukciją:

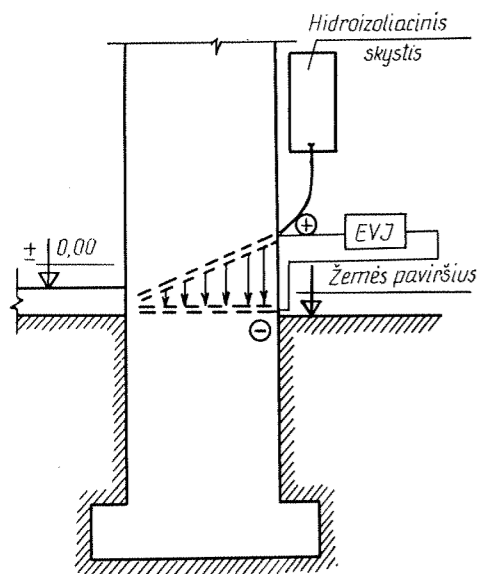
⁷ Sliogeris V. Buv. evangelikų-liuteronų bažnyčios Kintuose architektūriniai tyrimai, PKI archyvas, f. 2, b. 566.

⁸ Zulkus V. Buv. evangelikų-liuteronų bažnyčia Kintuose.— Archeologinių tyrimų ataskaita, PKI archyvas, f. 5, b. 1990.



	GRŽ 94					
	FES	GRŽII	AMSR	GRŽII	HERM.	Kontrolė
Maksimali pradinė drėgmė	16,26%	16,14%	22,57%	17,26%	17,26%	
1978. IX m.	9,23%	12,62%	16,82%	15,17%	16,37%	
1978. XI m.	6,28%	11,58%	18,81%	15,62%	16,55%	16,84%
1978. XII m.	8,51%	9,05%	15,94%	14,37%	13,51%	14,69%
1979. I m.	10,85%	5,25%	6,79%	11,36%	7,33%	11,10%
1979. III m.	10,72%	5,76%	10,74%	14,27%	10,17%	15,82%
1979. IV m.	7,11%	6,55%	9,81%	16,22%	12,05%	15,95%
1979. V m.	9,24%	13,74%	13,22%	13,92%	14,08%	14,08%
1979. VI m.	5,51%	17,75%	19,02%	17,84%	16,07%	17,96%
1979. VII m.	5,41%	15,74%	19,02%	10,85%	15,01%	16,87%
1979. VIII m.	5,20%	15,30%	18,90%	11,00%	15,20%	16,75%
1979. IX m.						
1979. X m.	4,68%	11,92%	19,64%	18,36%	17,84%	14,89%
1979. XI m.	4,64%	12,21%	19,23%	18,04%	17,54%	15,82%

5 pav. Sienos džiūvimo dinamika

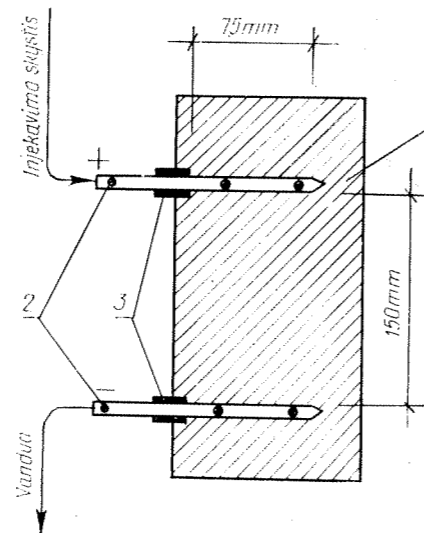


6 pav. Injekavimas, naudojantis nuolatinės elektros srovės lauku. Schema

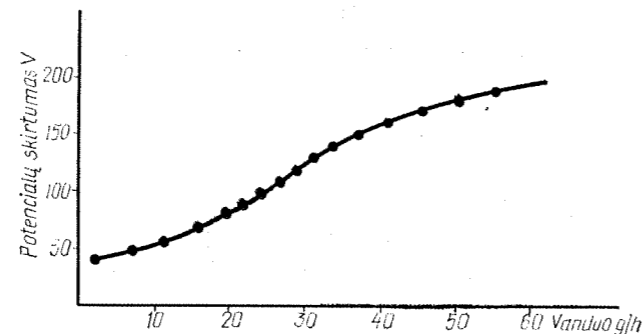
dalį, besiliečianti su plyta, perforuojama penkiomis 3 mm skersmens skylutėmis (7 pav.).

Prieš atliekant eksperimentą, plytos buvo įmirkytos vandenyje. Jų drėgnumas — 20%. Įjungus nuolatinės elektros srovės šaltinį, po 7—8 minučių iš katodo pradeda tekėti vanduo. Baigus vandeniui tekėti iš katodo, nuolatinės elektros srovės stiprumas sumažėja. Ištekant iš katodo vandens kiekio priklausomybė parodyta 8 paveiksle.

Naudojantis panašia metodika, plečiami tyrimai efektyviai hidroizoliacijai senuose pastatuose įrengti, tobulinama metodika ir ieškoma efektyvių medžiagų.



7 pav. Nuolatinės elektros srovės poveikio XVIII a. plytoms nustatymo schema



8 pav. Ištekant iš katodo vandens kiekio priklausomybė. Schema

¹ Lietuvos TSR Kultūros paminklų sąrašas.— V., 1973, p. 409; Mažoji Lietuviškoji tarybinė enciklopedija.— V.: Mintis, 1968, t. 2, p. 141.

² Boetticher A. Die Bau und Kunstdenkmäler der Provinz Ost-Preussen (in Lithauen), T. V., Königsberg, 1895, S. 70.

³ Samuolienė S. Vietinės reikšmės architektūros paminklas buv. evangelikų-liuteronų bažnyčia Kintuose.— Istorinė apybraiža, PKI archyvas, f. 5, b. 1895, l. 6.

⁴ Mažoji Lietuviškoji tarybinė enciklopedija.— V.: Mintis, 1971, t. 3, p. 714.

⁵ Samuolienė S. Vietinės reikšmės architektūros paminklas buv. evangelikų-liuteronų bažnyčia Kintuose.— Istorinė apybraiža, PKI archyvas, f. 5, b. 1895, l. 7.

⁶ Ten pat, l. 8 nurodyti 1905 metai. Tačiau šalia bažnyčios vakarinio frontono pastogės perdangos vėlesnėje neautentiškoje sijoje yra vinimis iškalta: „FR 1901“.



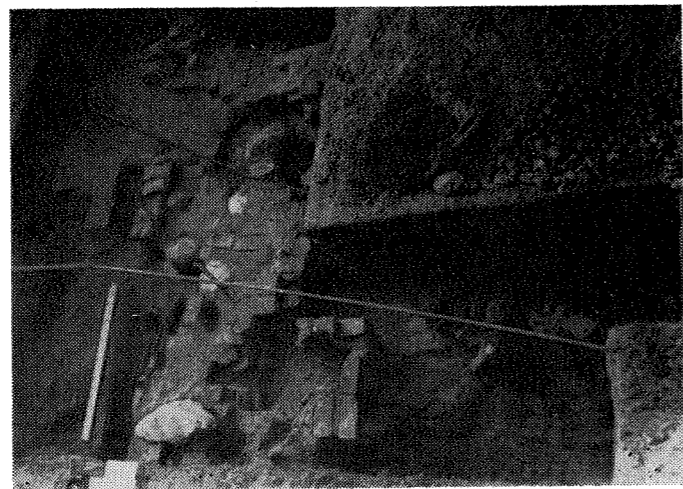
1 pav. Pietinė Kintų bažnyčios bokšto dalis



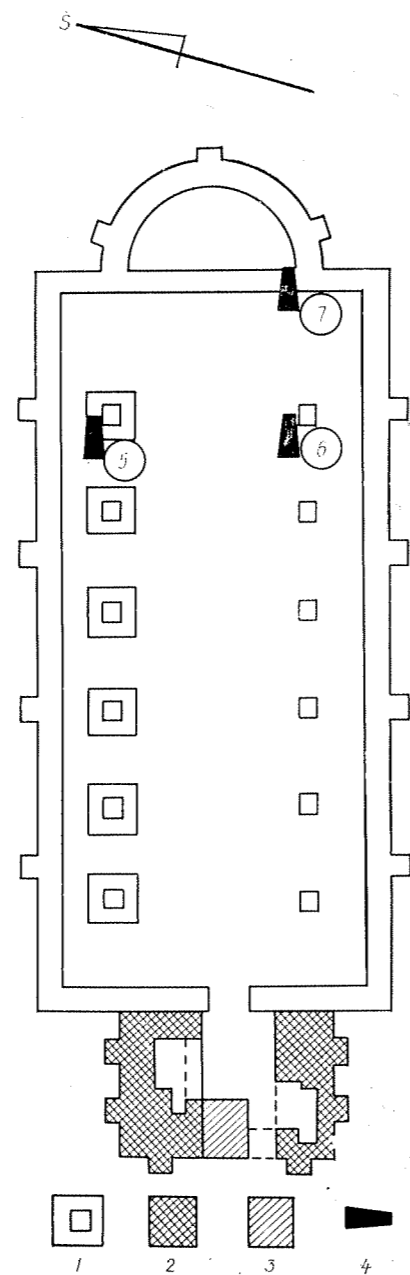
2 pav. Centrinė bokšto pamatų dalis

išorėje plytos sudėtos tvarkingai, viduje panaudotos plytų nuolaužos, akmenys, o tarpai pripildyti kalkių skiedinio (5 pav.). Pamatų plytų rišimo būdas — renesansinis kryžinis (Kreucoerband⁹), nes vertikalios siūlės tarp plytų kas antra eilė nesutampa, o yra perstumtos. Ne visur laikytasi eilių kaitos (eilė ilgainiui,

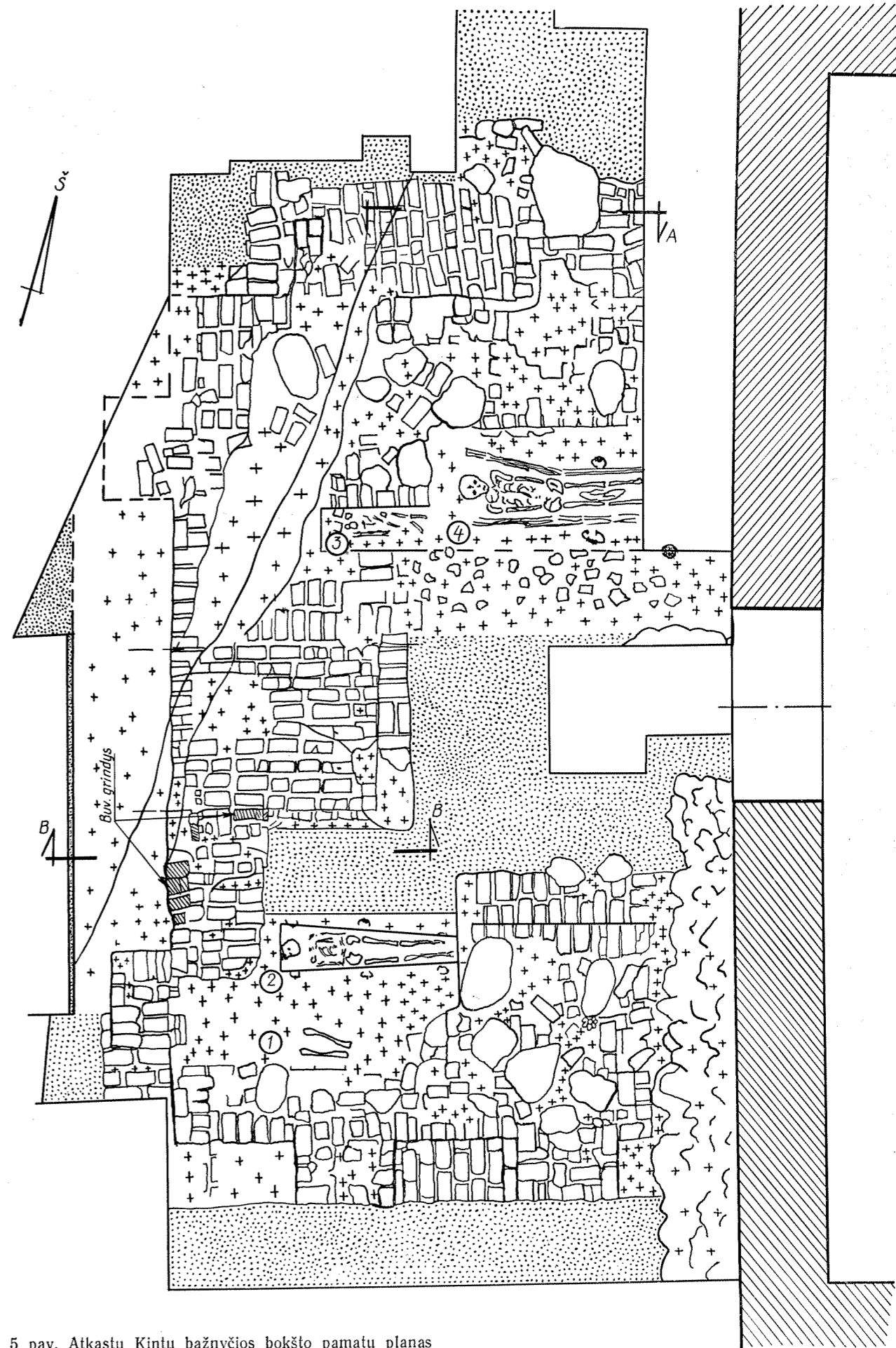
⁹ Boetticher A. Die Bau und Kunstdenkmäler der Provinz Ost-Preussen (Lithauen), t. 3, Königsberg, 1895, S. 2.



3 pav. Siaurinė bokšto pamatų dalis



4 pav. Kintų bažnyčios situacijos planas; 1 — perkastos ir kolonų pamatai; 2 — pirminis mūras; 3 — vėlesnis mūras; 4 — laidojimo vietos bažnyčios viduje



5 pav. Atkastų Kintų bažnyčios bokšto pamatų planas

eilė trumpainių), pasitaiko, kad viena virš kitos sudėtos dvi ilgainių eilės (7 pav., pjūvis B—B). Kiek kitaip pamatai išmūryti vakarinėje bokšto dalyje. Jie skiriasi pačia mūro technika. Centrinės dalies plotis 2,25 m, mūras nesurištas su abipus jo esančiu pamatu, o tik pristumtas prie jo (8 pav.). Plytų eilės nevienodo aukščio, centrinės dalies horizontalios siūlės eina puse plytos žemiau negu šiaurinėje pamato dalyje (7 pav., pjūvis A—A). Aiškiai matyti, kad šioje vietoje pamatai mūryti ne tuo pačiu metu. Į pietus nuo centrinės pamato dalies, mūro viršuje, likusios kelios nuo vaikščiojimo nutrintos raudonos plytos rodo, jog čia buvo praėjimas. Sprendžiant iš šių plytų, durys turėjo būti gana siauros — 1,10—1,20 m pločio, be to, jos buvo įrengtos ne ties bokšto fasado viduriu, o pastumtos į pietus nuo bažnyčios ašies, arčiau kontrforso (5 pav.). Kasinėjant griuvenose, ties vakariniu fasadu, rasta gerokai apdiles skersinis kojoms valyti, strypas durų vyriams pakabinti, kaištis, geležinių vinių.

Bokšto pamatai išmūryti iš degtų raudonų ir nedegtų molio plytų. Pagal formatą jas galima skirstyti į tris grupes (mm);

I. 322×145×73	336×160×90
320×147×87	336×156×84
325×150×78	335×150×87
II. 350×160×82	III. 295×—×70
340×155×95	—×140×70
340×157×85	

Plytos rištos kalkių skiediniu su nedideliu molio procentu ir akmenų užpildu. Vertikalios siūlės tarp plytų buvo 1—1,5 cm, horizontalios — 2—2,5 cm storio.

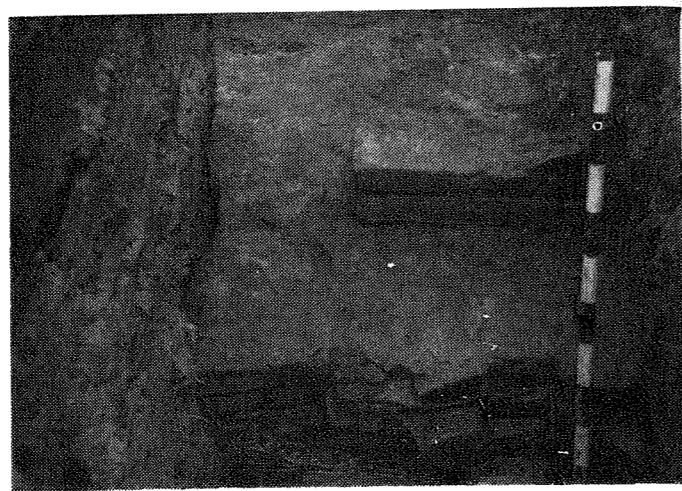
Bokšto pamatų įrangą lėmė grunto ypatybės. Pagrindas visur rėmėsi į dumblingą ir labai vandeningą smėlį.

Bokšto ir bažnyčios pamatai nevienodos konstrukcijos. Bažnyčios sienos taip pat stovi ant pagrindo, kuris išsikišęs į išorę 0,8 m ir yra laiptuotas. Jis pradeda platėti jau bemaž žemės paviršiuje ir susideda tarytum iš trijų laiptelių. Bažnyčios pagrindas mūrytas iš plytų, apatinėje dalyje panaudojant ir akmenis¹⁰. Visai kitaip bažnyčios pamatai buvo įrengti vakariniame fasade, prie kurio kadaise šliejosi bokštas. Ten kasinėjant nerasta plytų pagrindo. Ant nugriauto bokšto pamatų palei visą bažnyčios sieną buvo vien iš akmenų išmūrytas padas, kuris buvo daugiau ne po bažnyčios siena, bet šalia jos. Akmeninis padas, be abejonės, išmūrytas jau bokštą nugriovus, siekiant sustiprinti be atramos likusią vakarinę bažnyčios sieną¹¹.

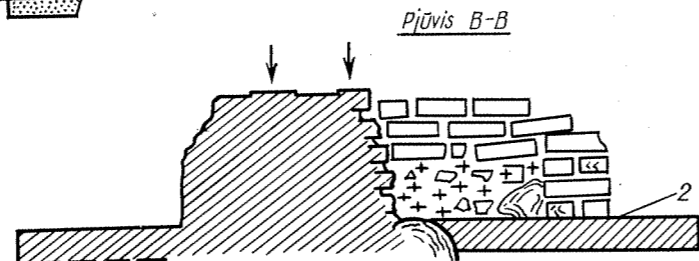
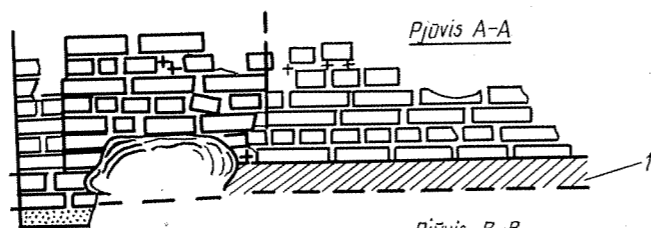
Bažnyčios viduje, senųjų kolonų vietoje, buvo kasamos duobės naujoms kolonom. Pasirodo, kad senosios (medinės) kolonos rėmėsi į masyvų pagrindą, tvarkingai pastatytą iš plytų ir akmenų. Šie pamatai plane buvo kvadrato formos nuo 120×120 iki 160×160 cm didumo. Jų aukštis — 120—130 cm, viršus rastas grindų lygyje. Apatinė dalis sudėta iš di-

¹⁰ Zulkus V. Buv. evangelikų-liuteronų bažnyčia Kintuose.— Archeologinių tyrimų ataskaita, PKI archyvas, f. 5, b. 1990, brėž. 3, 5. Ušinskis V. Buv. evangelikų-liuteronų bažnyčios Kintuose inžinerinių-geologinių tyrimų archeologinės priežiūros ir fiksacijos ataskaita, PKI archyvas, f. 5, b. 1874, l. 5—8.

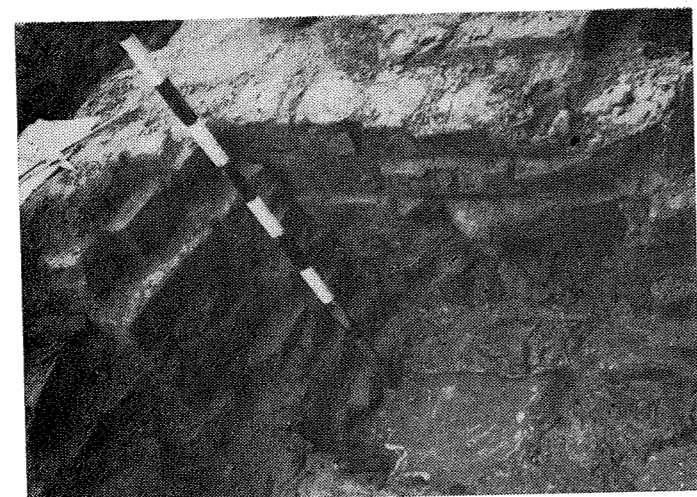
¹¹ Zulkus V. Buv. evangelikų-liuteronų bažnyčia Kintuose.— Archeologinių tyrimų ataskaita, PKI archyvas, f. 5, b. 1990, l. 6.



6 pav. Šiaurinė bokšto pamatų dalis. Pagrindo mūras ir kontrforso liekanos



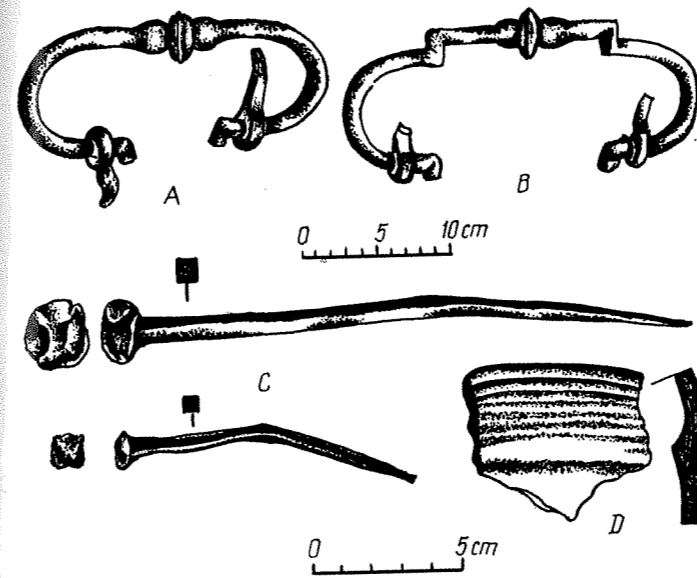
7 pav. Bokšto pamatų mūras. Pjūviai A—A ir B—B. Rodyklėmis parodytas buvusių grindų paviršius; 1, 2 — banketės



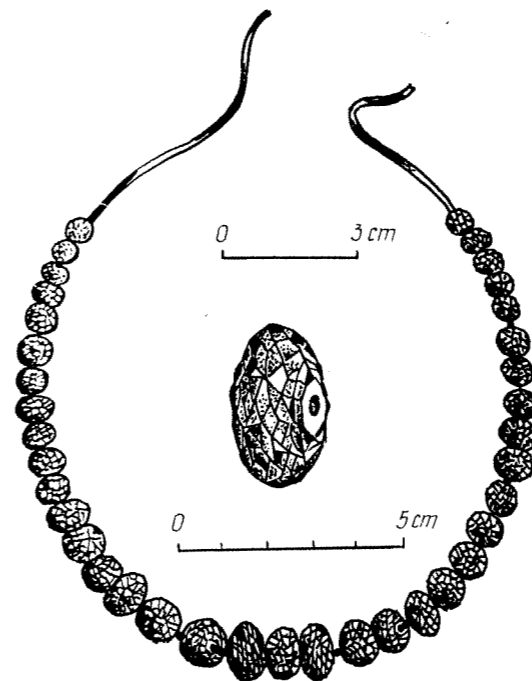
8 pav. Centrinė pamatų dalis: kairėje — pirminis mūras; priekyje — vėlesnis

desnių (50×50 cm) ir mažesnių akmenų, tarpai pripildyti plytų nuolaužų ir kalkių skiediniu. Pamatų išorė ir viršus apmūryti plytomis.

Kasinėjant bokštą, aptiktos keturios kriptos, kuriose buvo palaidoti žmonės (5 pav.). Kadangi toje vietoje aukštas vandens lygis, jos negilios, be skliautų ir įrengtos ant pamatų pagrindo paviršiaus. Padė-



9 pav. Radiniai: A, B — karstų rankenos; C — geležinė vinis; D — glazūruota dubens šukė



10 pav. gintaro karoliai, rasti laidojimo vietoje Nr. 4

jus karstą, jis būdavo užpilamas žemėmis ir viršuje dedamos grindys. Ant žymesnių žmonių kapų Kintų bažnyčioje, kaip ir kitur būdavo dedamos paminklinės lentos.

Kintuose aptiktos kriptos nevienodo didumo. Pirmoji 0,6—1 m pločio ir 2 m ilgio, antroji — 1×2 m, trečioji — labai maža — 0,5×1,15 m, ketvirtoji — 1,3—2,6 m. Trečioji ir ketvirtoji kriptos aptvertos sienelėmis iš keturių pusių, tuo tarpu pirmoji ir antroji iš vidinės bokšto pusės buvo atviros. Kriptose palaidoti mirusieji buvo galvomis į vakarus. Įdomu, kad palaidotų vyrų nerasta, rasti griaučiai buvo dviejų moterų ir kūdikio¹². Vienas kapas rastas suardytas.

¹² Lytis ir amžius nustatyti pagal docento G. Česnio sudarytas lenteles.

Mirusieji buvo laidojami lentiniuose karstuose, sukaltauose kalvio darbo geležinėmis vinimis. Suaugusiųjų karstai buvo su geležinėmis „C“ raidės formos rankenom (9 pav., A, B). Jokių aprangos detalių kapuose nerasta. Išimtį sudarė tik kapas kriptoje Nr. 4. Mirusieji (50—55 m moteris) ant kaklo buvo uždėtas puošnus 37 gintaro gabalėlių karolių vėrinys (10 pav.).

Atliekant geologinius tyrimus ir kasant duobes kolonom, bažnyčios viduje aptikti dar trys kapai (4 pav., 5—7): du — prie altoriaus, vienas — prie pertvaros, skiriančios bažnyčią nuo apsidos. Mirusieji galvomis į vakarus. Karstai buvo užkasti duobėse. Sprendžiant iš griaučių, duobėse Nr. 5, 6 palaidotos moterys. Kape Nr. 7 mirusiojo lytis nenustatyta, tik jame rastos penkios karsto rankenos ir trys skirtingo didumo žalvarinės sagos¹³. Į pietus nuo kapo Nr. 6, nuplėšus grindų lentas, rasta smiltainio plokštė (1,5×1,2 m) su įkiršta epitafija hebrajų, vokiečių, lotynų kalbomis. Sprendžiant iš įrašo vokiečių kalba, ji skirta Johanui Hamburgeriui — Karališkajam žvejybos meistriui, Rusnės amtmonui ir Jariškių paveldėtojui, gimusiam 1681 m. balandžio 26 d., mirusiam 1768 m. liepos 8 d. Kapo po šia plokšte nebuvo.

Ištyrus bokšto liekanas, kilo naujų klausimų: 1) ar bokštas statytas kartu su bažnyčia; 2) ar jis buvo baigtas statyti; 3) kodėl ir kada jis buvo nugriautas.

Analizuojant archeologinius, architektūrinius ir istorinius duomenis, galima gauti atsakymą ir į šiuos klausimus. Tačiau visų pirma tenka grįžti prie Kintų bažnyčios statybinių medžiagų panaudojimo antrą kartą. Palyginus bažnyčios mūre rastas I ir II grupės plytas su XV—XVI a. Klaipėdos pilies pamatų plytomis¹⁴ ir plytomis kai kuriuose XV a. Lietuvos architektūros paminkluose¹⁵, matyti, kad jos labai panašios. Trečiosios grupės plytos tokio pat didumo, kaip ir buvusios Įsručio (Cerniachovsko) liuteronų bažnyčios (statyta XVII a.) plytos¹⁶. Be to, kasinėjant tarp olandiškų čerpių nuolaužų pasitaikė viena čerpė su rakto ženklu ir raidėmis „SP“ gūbryje. Tokios čerpės Klaipėdos pilyje buvo naudotos XVII a. pirmojoje pusėje¹⁷. Bokšto griuvenose rasta kvadratinė (15,8×15,8 cm) ir stačiakampė neglazūruotų grindų plytų nuolaužų. Nėra žinių, kad tokios plytelės Kintų bažnyčioje būtų naudotos masiškai. Remiantis minėtais faktais, galima teigti, kad, statant Kintų bažnyčią, dalis statybinių medžiagų buvo panaudota antrą kartą ir, matyt, teisinga žinia, kad ši bažnyčia perkelta iš Ventės.

Iš surinktų duomenų matyti, jog bokštas buvo statytas kartu su bažnyčia. Tą rodo bažnyčios plano asimetrija išilginės ašies atžvilgiu. Interjere kairės ir dešinės pusės kolonos išdėstytos nevienodu atstumu nuo šoninių sienų. Bažnyčios durys (jų autentiškumas abejonių nekelia) vakariniame fasade taip

¹³ Ušinskis V. Buv. evangelikų-liuteronų bažnyčios Kintuose inžinerinių-geologinių tyrimų archeologinės priežiūros ir fiksacijos ataskaita, PKI archyvas, f. 5, b. 1874, l. 9.

¹⁴ Zulkus V. XV—XIX amžių Klaipėdos statybinė keramika.— Architektūros paminklai, V., 1979, t. 5, p. 42.

¹⁵ Abramauskas S. Plytų dydžiai XIV—XV amžių Lietuvos architektūros paminkluose.— Valstybinės LTSR architektūros paminklų apsaugos inspekcijos metraštis, 1958, t. 1, p. 36.

¹⁶ Matuota V. Zulkus.

¹⁷ Zulkus V. XV—XIX amžių Klaipėdos statybinė keramika.— Architektūros paminklai, V., 1979, t. 5, p. 41.

pat neatitinka bažnyčios simetrijos ašies. Lygiai taip pat „perstumti“ į pietų pusę yra ir bokšto pamatai, o bokšto centre buvusios pirminės durys sutampa su esamomis bažnyčios durimis. Bažnyčios ir bokšto statybinės medžiagos (plytos, skiediniai) ir kai kurios architektūrinės detalės (kontrforsai) yra tokie pačys. Kad bažnyčia ir bokštas buvo statyti vienu metu, rodo ir po tinku rasti jų mūrų sujungimo pėdsakai. Todėl bokšto statybos data taip pat reikėtų laikyti 1705 metus. Tuo pačiu Kintų bažnyčios pavyzdys, kaip ir Tolminkiemio¹⁸ griaua nuomonę, kad bokštus prie bažnyčių Mažojoje Lietuvoje pradėjo statyti tik XIX a. ir dauguma jų pristatyta jau prie esamų bažnyčių¹⁹.

Kintų bažnyčios bokštas buvo statomas kartu su bažnyčia ir buvo užbaigtas iki galo. Pastarąjį teiginį galima pagrįsti keletu faktų. Bažnyčios vakariniame fasade, galerijų lygyje, aptikta durų anga. Angokraštyje likę apdilę vyriai rodo, kad buvusios durys buvo varstomos ilgą laiką. Durys, be abejonės, jungė bažnyčią su bokštu. Bokšto viduje rasti net keturi kapai taip pat rodo, kad bokštas buvo užbaigtas ir stovėjo ne vienerius metus. Pačiuose bokšto pamatuose aptikti net rekonstrukcijos pėdsakai — pakeista durų vieta ir jų didumas. Be to, rastas skersinis kojoms valyti ir vyrių liekanos yra su ilgalaikio naudojimo žymėmis.

Bažnyčios remonto 1750—1754 m. dokumentuose²⁰ bokštas neminimas. Svarbiausias remonto uždavinys buvo sutvirtinti bažnyčios sienas ir pamatus. Buvo suremontuoti kai kurie kontrforsai, taip pat sustiprinti pamatai iš vidaus ir iš išorės. Tvirtinti pamatus iš išorės kainavo beveik devynis kartus brangiau negu iš vidinės pusės. Vidaus darbams bažnyčioje buvo sunaudota 4000 plytų, o visam remontui jų prireikė net 18 000²¹. Iš to galima spręsti, kad darbai buvo labai svarbūs. Kadangi praėjus vos 45 metams nuo bažnyčios pastatymo reikėjo jau tvirtinti jos pamatus, galima spėti, kad jos sienos sėdo nevirtame grunte. Geologiniai Kintų bažnyčios tyrimai šį spėjimą patvirtino. Didesnė dalis bažnyčios pamatų stovi ant tvirto priemolio, bet kai kur jie pakibę skysto dumblingo smėlio sluoksnyje ir galėjo sėsti²². Tas pats buvo ir su bokštu; atkastuose pamatuose yra aiškios mūro deformacijos žymės (7 pav., pjūviai). Kad bokšto pamatai sėdo, rodo ir tai, kad buvo užmūryta plati bokšto pirminių durų anga ir toje vietoje įrengti stiprūs pamatai (5 pav.). Taigi viena priežastis, dėl kurios reikėjo nugriauti bokštą buvo

¹⁸ Kitkauskas N., Raulinaitis A. K. Donelačio memorialinis pastatas (buvusi Tolminkiemio bažnyčia).— Architektūros paminklai. V., 1972, t. 2, p. 152.

¹⁹ Ten pat, p. 148. Išnašoje nurodytame dr. V. Hubačio darbe tokio kategoriško teiginio, kad tik nuo XIX a. pradėjo statyti bokštus, nerandame. Rašoma, kad XVIII a. „... dažniausiai prie bažnyčių bokštus pakeitė pigesnės šalia stovinčios varpinės“. Hubatsch W. Geschichte der evangelischen Kirche Ostpreussens, Bd. 2, Göttingen, 1968, S. 9.

²⁰ Samuolienė S. Vietinės reikšmės architektūros paminklas buv. evangelikų-liuteronų bažnyčia Kintuose.— Istorinė apybraiža, PKI archyvas, f. 5, b. 1895, priedai.

²¹ Ten pat, l. 8, priedai.

²² Geologo A. Viršutos žodinės išvados.

ta, kad sėdo jo pamatai ir pleišėjo sienos. Tačiau faktas, kad bokštas nepaminėtas 1750—1754 m. remonto dokumentuose anaipol nerodo, jog tuo metu jo jau nebebuvo. Šio remonto metu rūpestingai plytomis²³ buvo tvirtinami bažnyčios pamatai. Tačiau platesni pamatai vakariniame fasade yra vien tik iš natūralių ir skaldytų akmenų, surištų kalkių skiediniu, kuris skiriasi nuo kitiems bažnyčios pamatams vartoto skiedinio. Vakarinio fasado pamatų vėliau primūryta dalis yra ant nugriauto bokšto mūro liekanų. Bažnyčios pamatų skirtingas mūras ir rodo, kad bokštas buvo nugriautas ne XVIII a. viduryje, o gerokai vėliau. Kada jis iš tikrųjų buvo nugriautas, iš tyrimų medžiagos kol kas dar neišku. Dirbiniai, rasti tarp bokšto pamatų (dubens šukė, karsto rankenos (9 pav., A, B, D), olandiškos pypkės nuolauža ketvirtrojeje kriptoje gali būti datuojami XVIII a.), yra patekę statant bokštą arba juo naudojantis. Žinoma, kad 1848 m. buvo remontuoti bažnyčios vidurinės navos skliautai, o 1850 m. galerijoje prie vakarinės sienos įrengti keturiolikos balsų vargonai. Tuo metu varpinėje dar buvę du dideli varpai²⁴. XIX a. pabaigoje jau minima dabartinė, atskirai stovinti medinė varpinė²⁵. Varpinės skersinėje sijoje yra išpjova tik vienam varpui pakabinti. Kokio senumo ši varpinė, nežinoma, bet savaime suprantama, kad ji buvo pastatyta neužilgo nugriovus bokštą. Galima tik spėti, kad senasis, 1705 m. statytas Kintų bažnyčios bokštas buvo nugriautas jau XIX a.

Remiantis archeologiniais tyrimais, galima nustatyti, koks buvo bokštas. Masyvios mūrinės bokšto sienos, parentos iš trijų pusių šešiais kontrforsais, buvo iškilusios mažiausiai iki bažnyčios perdangos lygio. Plačios durys pagal tuometinės statybos tradicijas²⁶ buvo bokšto vakarinio fasado centre. Bokštas stovėjo ne ties bažnyčios viduriu, nes šiaurinėje pusėje nuo jo sienos iki bažnyčios šiaurvakarių kampo liko daugiau vietos negu pietinėje pusėje. Kasinėjant šalia bokšto šiaurinių pamatų buvo atidengtos pamatų liekanos²⁷, kas rodo, jog kampe tarp bokšto ir bažnyčios stovėjo nedidelis priestatėlis, tikriausiai buvusi laiptinė į bokšto varpinę. Į bokšto antrąjį aukštą buvo durys iš bažnyčios galerijų. Bokštą kiek perstačius, jo fasada, bent jau apatiniame aukšte, keitėsi nedaug. Vakarinio fasado centrinės durys buvo perstumtos į pietus ir susiaurintos iki 1,1—1,2 metro. Kad būtų daryti kitokie bokšto architektūriniai pakeitimai, iš archeologinės medžiagos nematyti.

²³ Ušinskis V. Buv. evangelikų-liuteronų bažnyčios Kintuose inžinerinių-geologinių tyrimų archeologinės priežiūros ir fiksacijos ataskaita, PKI archyvas, f. 5, b. 1874, l. 8—9. Zulkus V. Buv. evangelikų-liuteronų bažnyčia Kintuose.— Archeologinių tyrimų ataskaita, PKI archyvas, f. 5, b. 1990, l. 8—9.

²⁴ Samuolienė S. Vietinės reikšmės architektūros paminklas buv. evangelikų-liuteronų bažnyčia Kintuose.— Istorinė apybraiža, PKI archyvas, f. 5, b. 1895, l. 8.

²⁵ Ten pat, l. 7.

²⁶ Hubatsch W. Geschichte der evangelischen Kirche Ostpreussens, Bd. 2, Göttingen, 1968, Abb. 405, 413, 415, 417.

²⁷ Zulkus V. Buv. evangelikų-liuteronų bažnyčia Kintuose.— Archeologinių tyrimų ataskaita, PKI archyvas, f. 5, b. 1990, brėž. 3.

UDK 69.023(474.5)

JONAS GENYS,
VLADAS ZULKUS

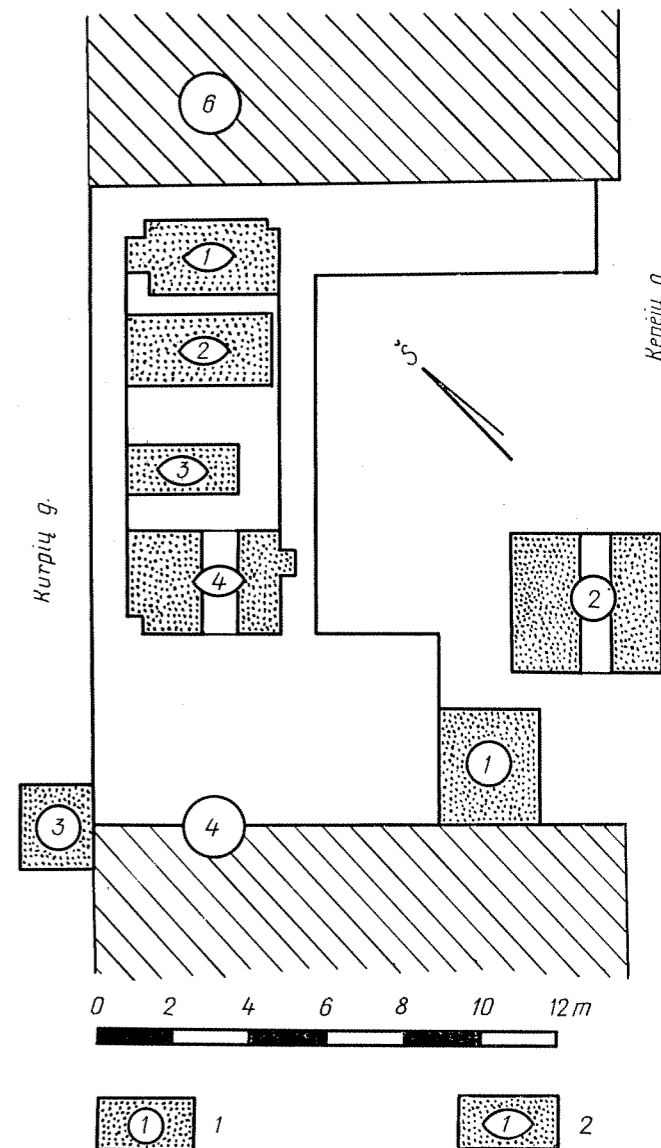
FACHVERKINIŲ XVI a. PASTATŲ LIEKANOS KLAIPĖDOJE, KURPIŲ GATVĖJE

Archeologinių kasinėjimų metu pastato Kurpių gatvėje Nr. 4 rūsiuose palyginti ploname 1,5 m kulūriname sluoksnyje pavyko užtikti net keturis skirtingai datuojamus užstatymo horizontus su gerai išlikusiomis medinėmis konstrukcijomis. 1980 m. pavasarį remontojamo sandėlio rūsiuose keturiose perkasoje buvo ištirtas 38 m² plotas. Gerokai anksčiau, 1974 m. šiame sklype buvo atlikti žvalgomieji archeologiniai tyrimai, kurių metu trijose perkasoje buvo iškasinėtas 24 m² plotas¹ (1 pav.).

1980 m. seniausi užstatymo pėdsakai buvo aptikti vos 1 m aukščiau jūros lygio, 2,9 m giliau dabartinio kiemo lygio. Drėgname dumblingame smėlyje, 1,2 m atstumu vienas nuo kito, rasti du pušiniai rąstai (2 pav.). Vienas 18,5 cm, kitas 20 cm skersmens, abu orientuoti išilgai Kurpių gatvės. Rąstai kirta pirmąją bei antrąją ir baigėsi trečiojoje perkasoje. Antrojoje perkasoje šalia jų buvo 27 cm pločio ir 15 cm storio labai apdegusi sija, o šalia dar keletas apanglėjusių lentų. Šiam statiniui priklausė ir dar viena ties rąsto galu aptikta sija. Trečiojoje perkasoje puse metro giliau rąstų, smėlyje, rasta ant briaunos stovinti lenta, ant kurios buvo sudėti trys apie 7 cm skersmens rąsteliai. Smėlyje tarp sudegusių konstrukcijų buvo didesnis dubeninio koklio fragmentas² (3 pav., A). Tokie kokliai randami Klaipėdos piliavietėje³ ir datuojami XV a. antrąja puse—XVI a. pradžia.

Tiesiog ant smėlyje buvusių rąstų pirmojoje perkasoje buvo dar vieno medinio pastato liekanos. Ten atidengtas 1,8×2,2 m didumo fachverkinės konstrukcijos fragmentas — pastato kampas. Jo sienos orientuotos pagal dabartinį užstatymą. Išliko apatinės sienų juostos iš tašytų ažuolinių sijų, kurių pločiai — 25,5 ir 31 cm, o storiai — 18 ir 17 cm. Kampe sijos sujungtos išpjovomis. Vietoje pamatų, po apatinės juostos sijomis, tiesiog klampiam smėlyje, buvo padėti skersiniai. Skersiniams naudotos senesnių pastatų ažuolinių sijų nuopjovos. Abiejose fachverko juostose viršuje kas 0,85—1 m buvo lizdai statramsčiams tvirtinti. Lizdai bemaž visur vienodi — 20×10×10 cm didumo. Ant išorinio juostos krašto buvo dvi masyvios ažuolinės lentos. Jų storis — 6—8 cm, plotis — 50—70 cm. Kampe lentos rėmėsi viena į kitą. Lentose nerasta sukavimo žymių, todėl neiš-

ku, kaip jos buvo tvirtinamos prie statramsčių. Fachverkinių pastatų, kurių išorinės sienos apkalto horizontaliomis lentomis, fragmentai Klaipėdoje būdavo randami jau ir anksčiau įvairių inžinerinių kasinėjimų metu. Kurpių g. Nr. 4 pastate tarpai tarp statramsčių galėjo būti pripildyti molio, maišyto su



1 pav. Perkaso išdėstymo planas:
1 — kasinėta 1974 m.; 2 — kasinėta 1980 m.

¹ PKI archyvas, f. 5, b. 1032.

² Jo anga 12,5×12,5 cm, aukštis — 9,5 cm, dugnelio skersmuo — 8,3 cm.

³ PKI archyvas, f. 5, b. 1319, l. 38—98; f. 5, b. 2062, l. 30—41.