

ЗАПИСКИ
ИМПЕРАТОРСКАГО
РУССКАГО АРХЕОЛОГИЧЕСКАГО ОБЩЕСТВА.

ТОМЪ XI.
ВЫПУСКИ ПЕРВЫЙ и ВТОРОЙ

НОВАЯ СЕРІЯ.



ТРУДЫ
ОТДѢЛЕНІЯ СЛАВЯНСКОЙ И РУССКОЙ АРХЕОЛОГІИ,

ИЗДАВАЕМЫЕ ПОДЪ РЕДАКЦІЕЙ УПРАВЛЯЮЩАГО ОТДѢЛЕНІЕМЪ

С. О. ПЛАТОНОВА.

КНИГА ЧЕТВЕРТАЯ.

С.-ПЕТЕРБУРГЪ.
Типографія И. Н. Скороходова (Надеждинская, 43).
1899.

СО ДЕРЖА НІЕ.

	Стр.
Аѳанасій Ѳеодоровичъ Бычковъ. Н. И. Веселовскаго и Д. Ѳ. Кобоко	V
Василій Григорьевичъ Васильевскій. С. Ѳ. Платонова . . .	XV
„Типикъ“ о церковномъ и о настѣнномъ письмѣ епископа Нектарія изъ сербскаго града Велеса, 1599 года, и значеніе его въ исторіи русской иконописи. Н. И. Петрова . . .	1
Курганы съ окрашенными костяками. А. А. Спицына . . .	53
Коллективныя могилы въ Верховьяхъ Енисея и Чулыма А. С.	134
Сопки и жалъники. А. С.	142
Курганы кievскихъ торковъ и берендѣевъ. А. С.	156
О степени достовѣрности Записки Ибнъ-Фадлана. А. А. Спицына.	161
Шаманизмъ въ отношеніи къ русской археологіи. А. А. Спицына	167
Обозрѣніе нѣкоторыхъ губерній и областей Россіи въ археологическомъ отношеніи (продолженіе):	
XI. Смоленская губернія	177
XII. Орловская губернія	186
XIII. Калужская губернія	190
XIV. Тульская губернія	195
XV. Московская губернія	199
XVI. Владимірская губернія.	207
XVII. Ярославская губернія	219
XVIII. Костромская губернія	226
XIX. Рязанская губернія	232
XX. Курская губернія	242
XXI. Кіевская губернія	246
XXII. Подольская губернія	276
XXIII. Волинская губернія	283

	Стр.
XXIV. Минская губернія	289
XXV. Гродненская губернія	294
XXVI. Виленская губернія	297
Предполагаемыя древности Черной Руси	303
Матеріалы по доисторической археологіи Россіи	311
Свѣдѣнія 1873 г. о городищахъ и курганахъ (продолженіе):	
V. Смоленская губернія	336
VI. Область Войска Донского	342
Нѣкоторыя древности Шелонской пятины и Бѣжецкаго конца:	
Н. К. Рериха	349
О редакціяхъ Повѣсти князя Ивана Михайловича Катырева-Ростовскаго. Пл. Г. Васенко	378
Мелвія замѣтки.	385
Отдѣленіе Русской и Славянской Археологіи Императорскаго Русскаго Археологическаго Общества въ 1898 году	392

ТАБЛИЦЫ.

- I—IV. Вещи изъ курганной группы близъ Томска (см. стр. 316 — 323).
- V—VIII. Вещи изъ каменныхъ могилъ Лидскаго уѣзда Виленской губ. (см. стр. 310).

Предполагаемая древности Черной Руси.

Черная Русь — ядро литовско-русского государства. Въ XIII—XIV в. область Черной Руси, иначе „Кривичская земля“ опредѣляется городами: Гродно, Новгородокъ Литовскій, Слонимъ, Волковыскъ и Здитовъ. Такимъ образомъ, древности этой Руси надлежитъ отыскивать по р. Шарфъ, по теченію всего верхняго Нѣмана до Гродно и нѣсколько дальше. Въ одномъ уголкѣ этого довольно обширнаго пространства, именно въ Лидскомъ у. Виленской губ., уже найдены памятники XIV—XV в., примыкающіе по находкамъ къ обще-русскимъ древностямъ того же времени которые впредь до дальнѣйшихъ разысканій и можно предположительно относить къ данной отрасли русскаго племени.

Честъ открытія и изслѣдованія каменныхъ могилъ Лидскаго у. принадлежитъ мѣстному землевладѣльцу Вандалину Александр. Шукевичу (имѣніе Нача). Имъ, между 1884 и 1894 г., были раскапываемы могилы въ имѣніи Венжевщина (27 погребеній), въ Опановцахъ (14), въ Пузеле близъ Начи (19), въ Карначихъ близъ д. Дворчаны (39), въ Чернишкахъ близъ м. Собакинцы (6), въ Баранишкахъ близъ д. Сырни (4), въ уроч. Дуничъ-Могилы близъ м. Заблоце (8), въ Шилойце близъ Кіюце Конявск. вол. (7) и въ Некрашунцахъ; всего имъ вскрыто было въ 8 могильникахъ до 120 погребеній. По слѣдамъ г. Шукевича въ тѣхъ же могильникахъ въ 1888 и 1889 г. производилъ раскопки Э. А. Вольтеръ, раскопавшій въ Венжевщинѣ 18, въ Опановцахъ 51, въ Пузеле 5, въ Карначихъ 26, въ Черемець Заблоцк. вол. 4, а всего въ 5 могильникахъ свыше 100 погребеній. Безъ сомнѣнія, районъ каменныхъ могилъ имѣетъ несравненно большее распространеніе. Отдѣльныя каменные могилы найдены и отчасти изслѣдованы въ Виленскомъ (м. Хотенчицы, д. Полянка, имѣніе Верки) и въ Свенцянскомъ у. (д. Уланы); онѣ же встрѣчены въ Сувалкской губ. близъ Гродно.

Изъ отчетовъ о раскопкахъ, произведенныхъ г. Шукевичемъ ¹⁾,

¹⁾ Въ архивѣ Импер. Археол. Комм. дѣла 1890 г. № 103; 1893 г. № 126; 1894 г. № 90.

видно, что виленскія каменные могилы, по внѣшнему виду, представляют собою или каменные круглыя площадки (обыкновенно до $1\frac{1}{2}$ саж. въ діаметрѣ) въ 3—4 ряда камней, или же одинъ рядъ камней, овальной формы и той же величины, съ большимъ, поставленнымъ на ребро камнемъ въ изголовьѣ, или наконецъ такой же формы огражденіе изъ рѣдко разставленныхъ камней, съ нѣсколькими камнями посрединѣ ¹⁾. Вѣроятно, первый типъ могилъ древнѣйшій, а послѣдній сравнительно поздній. Огражденіе одной могилы имѣло видъ четырехугольника размѣровъ 7×5 фут. Могилы третьяго типа оказались въ Опановцахъ, гдѣ, между прочимъ, найдены монеты XV в. Такъ какъ въ находкахъ г. Шукевича и Вольтера можно различать и вещи XIII—XIV в., то могилы перваго и втораго типа могутъ быть отнесены, главнымъ образомъ, къ XIV в. Въ бассейнѣ р. Нѣмапа открыты и болѣе позднія каменные могилы. Г. Будзинскій нашелъ ихъ въ Сувалкской губ., а Ѳ. В. Покровскій близъ м. Хотенчицъ Виленскаго у. Могилы эти, по внѣшнему виду, представляют собою четырехугольныя огражденія изъ тѣсно поставленныхъ камней. Иногда рядъ такихъ могилъ окруженъ общимъ каменнымъ валомъ и рвомъ. Костяки каменныхъ могилъ лежатъ въ грунтовыхъ ямахъ (глубиною приблизительно $1\frac{1}{2}$ арш.), головою почти исключительно на З. (лишь немногіе скелеты расположены въ обратномъ направленіи). Руки большею частью вытянуты или же положены на груди. Двойныя погребенія очень рѣдки, однако въ одной могилѣ оказались даже 3 костяка, въ другой 4. Въ древнихъ погребеніяхъ почти все костяки присыпаны сверху, на нѣкоторомъ разстояніи, слоемъ угля, иногда доходящимъ до 1 верш. толщины ²⁾, который по-падаетъ и въ землѣ, наполняющей яму. Подъ каменнымъ покрытіемъ могилы почти всегда можно найти черепки; разъ вмѣсто черепковъ найдено днище стеклянной бутылки. Въ двухъ могилахъ подъ каменнымъ пластомъ на небольшой глубинѣ найдены были кострища до 1 саж. въ діаметрѣ, на которыхъ оказались черепки горшковъ и камни; ниже кострищъ въ ямахъ лежали костяки. Одинъ изъ костяковъ въ Дунничь-Могилицахъ лежалъ на тонкомъ слоѣ бѣлаго песку; нѣсколько костяковъ въ Венжевщинѣ и въ Карначихъ были кругомъ обставлены досками; лишь въ одной могилѣ (въ Опановцахъ) найдены желѣзные гвозди отъ гроба. Тамъ же одна могила была обложена плитами. На большомъ

¹⁾ Видъ могилы послѣдняго типа см. въ нашей брошюрѣ «Производство археологич. раскопокъ», стр. 37.

²⁾ Не есть ли это остатки кострищъ?

камень, стоявшемъ въ изголовьѣ могилы № 3 въ Пузеле, выбить четырехконечный крестъ, изображенный на широкой подставкѣ.

Мужскія погребенія въ каменныхъ могилахъ сравнительно бѣдны. При нихъ найдены: топоры обычнаго типа съ вырѣзомъ (Курганы Ивановскаго табл. XIX, 12), ножи (одинъ изъ нихъ съ желобкомъ, табл. VIII, 20), сабля, наконечники копья (типа кургановъ Ивановскаго табл. XVIII, 20, но съ болѣе массивной втулкою), желѣзные шпory, четырехъ типовъ желѣзные огнива (табл. VIII, 1, 3, 10 и 14), оселокъ, мѣдныя пуговицы на шеѣ, кожаный мѣшочекъ или кошелекъ, замыкаемый помощью двухъ бусъ, поясныя пряжки и, кажется, изрѣдка перстни. Поясныя пряжки болѣею частью мѣдныя, тонкія, съ вогнутыми боками (табл. V, 20 и VIII, 2 и 19); есть пряжки такія же съ прямыми боками (табл. VIII, 15) и двойныя пряжки (табл. VIII, 17), но послѣднія, быть можетъ, относятся къ другому времени. Поясной металлическій наборъ попадаетъ рѣдко. Лучшій поясъ имѣлъ наборъ изъ продолговатыхъ бляшекъ въ видѣ витыхъ столбиковъ, изъ трехъ тонкихъ ажурныхъ мѣдныхъ пластинокъ и трехъ круглыхъ серебряныхъ выпуклыхъ бляшекъ, украшенныхъ розетками, исполненными чернью (табл. V, 16, 19—22). На другихъ поясахъ найдены отдѣльныя мѣдныя бляшки въ видѣ розетки и три фигурныя бляшки съ колечками въ нижней части (табл. VIII, 2, 9, 11, 12). Вѣроятно, къ числу поясныхъ принадлежностей относится также мѣдное кольцо и крестовидная подѣлка изъ проволоки (табл. VIII, 7 и 5).

Женскій нарядъ несравненно разнообразнѣе. Къ нему принадлежать:

1) Головные (точнѣе налобныя) вѣнчики изъ ряда серебряныхъ позолоченныхъ, серебряныхъ или мѣдныхъ тисненыхъ тонкихъ бляшекъ, иногда обложенныхъ мелкими бусками (рис. 16). Форма ихъ чаще всего квадратная, но есть бляшки продолговатыя, четырехугольныя, пятиугольныя, треугольныя и листовидныя. Гладкія бляшки попадаютъ рѣдко. Орнаментъ ихъ весьма разнообразенъ: въ видѣ косога креста съ загнутыми концами, квадрата, поставленнаго на уголъ, розетки, аканѳа, кружка, зигзага, неопредѣленнаго животнаго и пр. (табл. V, 1—11, 14, 15, 18). Всего вѣроятно, что описанныя бляшки представляютъ собою не налобникъ, а кайму какого-нибудь головного убора. Такія же бляшки найдены были въ одномъ изъ кургановъ Минской губ. (Полилеевка), и такія же мы видѣли въ рисункахъ коллекціи г. Зноско-Боровскаго изъ Кіевскаго у. Кажется, что подобныя бляшки иногда украшались вставными стеклами. Бляшки того же назначенія извѣстны и изъ позднихъ Петербургскихъ кургановъ (Курганы Ивановскаго табл. XII, 1, 2, 4—6).

2) Височные кольца, тонкія, минскаго типа, съ заходящими другъ на друга концами (табл. VI, 12); есть также кольца съ спиральнымъ завиткомъ и рѣдкія даже для минскихъ кургановъ кольца съ оборотомъ назадъ (Труды Русск. Отдѣл. Импер. Русск. Археол. Общ. вып. III, табл. II № 3, на стр. 330).

3) Круглыя ушные подвѣски съ шариками, средней и большой величины (табл. VI, 10, 11 и 14), обыкновенно серебряныя. Изъ нихъ характернѣе и рѣже встрѣчаются серебряныя подвѣски со многими по-



Рис. 16.

золочеными сдавленными бусами. Къ тому же типу принадлежать подвѣски, обтянутыя тонкою проволокою, образующею мѣстами симметричныя плетенья (табл. VI, 9); подобныя извѣстны изъ минскихъ кургановъ.

4) Серьги, трехъ типовъ: а) очень обыкновенныя въ древностяхъ XIII—XIV в. серебряныя серьги въ видѣ кольца съ тремя напущенными на него и фиксированными бусами (табл. VI, 18); для сережекъ этого типа характерно, что бусы разставлены широко, по концамъ пересѣченныхъ подъ прямымъ угломъ диаметровъ. б) Серьги изъ тонкой

проволоки, согнутой въ видѣ вопросительнаго знака, на нижнюю часть которой напущены бусы или плетеные изъ проволоки (табл. VI, 19; VII, 6, 7, 18). с) Серьги въ видѣ круглаго кольца, къ которому прикрѣплены свободно вращающіеся дроты, снабженные бусами, два или три (табл. VI, 1, 3, 16, 17, 20).

5) Бусы немногочисленны и не характерны: круглыя темнаго цвѣта изъ неизвѣстной массы, малыя синія бочковидныя, небольшія, неправильно вылитыя, синія и бѣлесоватыя, большія черныя круглыя бусы съ бѣлыми зигзаговидными линіями, мѣдныя въ видѣ спиралекъ и пр. (табл. VII, 5 и 8). Филигранная буса найдена лишь одна, и то на серьгѣ (табл. VII, 7).—Воротъ иногда украшался парчей, иногда кусочкомъ кожи съ нашитыми на нее спиральками.

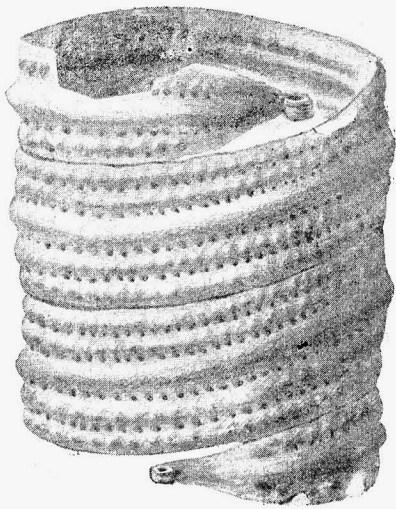


Рис. 17

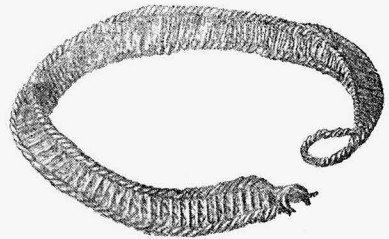


Рис. 18.



Рис. 19.

6) Мѣдныя крестики, всѣ одного типа—четыреконечные съ расширенными концами (табл. VI, 7).

7) Нагрудныя украшенія въ видѣ сломанной мѣдной пражки (табл. VIII, 8), мѣдныхъ бубенчиковъ (табл. VIII, 6 и 18) и мѣдныхъ ключей (табл. VIII, 12), литыхъ, найденныхъ въ нѣсколькихъ экземплярахъ. Безъ сомнѣнія, ключи имѣли какое-нибудь символическое значеніе, такъ какъ для практическаго употребленія они совершенно не пригодны. Они найдены у лѣваго локтя и на груди.

8) Налокотники въ видѣ спиральной, украшенной пунктиромъ серебряной ленты (рис. 17). Изъ рисунковъ г. Шукевича можно заключить, что нѣкоторые изъ браслетовъ носились также выше локтя.

9) Браслеты очень разнообразной формы. Можно сказать, что нѣтъ двухъ браслетовъ, совершенно одинаковыхъ. Представляемъ перечень ихъ типовъ: а) круглый, тонкій мѣдный браслетъ, слегка украшенный нарѣзкою, вѣроятно, налокотникъ (табл. V, 17), б) круглый витой проволочный браслетъ, быть можетъ, тоже налокотникъ (табл. VII, 12), в) пластинчатые браслеты съ расширенными концами, украшенными пунктиромъ и кружками съ точкою внутри (табл. VII, 13 и 15), д) характерно плетеный изъ проволоки браслетъ на три грани (рис. 18), е) витой браслетъ съ пластинчатыми концами и спиральными ушками на концахъ (рис. 19), ф) широкий пластинчатый браслетъ съ ушками на концахъ, украшенный расперошенными завитками (рис. 20), г) пла-

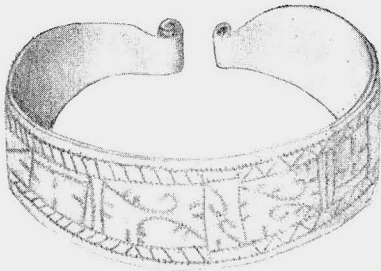


Рис. 20.

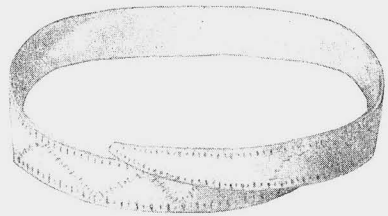


Рис. 21.

стинчатый браслетъ съ заходящими другъ на друга, суженными концами (рис. 21).

10) Перстни и ручныя кольца разныхъ типовъ. Чаще всего попадаются характерные перстни съ витой переднею частью и пластинчатою заднею (табл. VII, 9, 11, 14, 16, 19). Въ Виленскомъ музеѣ есть золотой экземпляръ подобнаго перстня. Эти перстни, очень обыкновенные въ виленскихъ каменныхъ могилахъ, весьма рѣдко встрѣчаются въ другихъ мѣстностяхъ. Намъ извѣстенъ экземпляръ изъ одного волынскаго кургана и изъ одного петербургскаго (курганы Ивановскаго, табл. II, 11). Другіе типы попадаютъ рѣдко (табл. V, 12 и 13; VI, 2, 4, 5, 6, 8, 13, 15; VII, 1, 2; VIII, 16). Заслуживаетъ особаго упоминанія серебряный перстень съ широкою гладкою наставкою въ видѣ цвѣтка (табл. VII, 3 и 4) и, повидимому, наставка отъ такого же перстня круглая, украшенная изображеніемъ птицы въ каймѣ, исполненномъ чернью (табл. VII, 10).

11) Небольшіе ножи въ кожаныхъ чехлахъ, прошитыхъ узорами (табл. VII, 17 и рис. 22).

Изъ другихъ предметовъ, найденныхъ въ каменныхъ могилахъ, необходимо упомянуть: обрывки парчевой ткани (рис. 23), пряслицу и горшки (рис. 24), попавшіеся въ незначительномъ количествѣ. На днѣ одного изъ горшковъ, съ наружной стороны, вмѣлся орнаментъ въ видѣ круга съ пересѣченными накрестъ діаметрами (табл. VIII, 4).

Вмѣстѣ съ описанными вещами найдено значительное количество литовскихъ монетъ XIV—XV в., именно Кейстута, Витовта († 1430 г.) и Александра Ягеллона (1492—1506 г.), мейсенскій грошъ XV в. и пражскія монеты XIII—XIV в. Поэтому, огромное большинство описанныхъ выше вещей должно быть относимо къ XIV—XV в., главнымъ образомъ къ

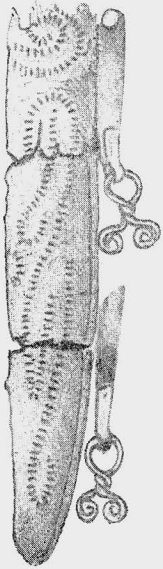


Рис. 22.



Рис. 23.

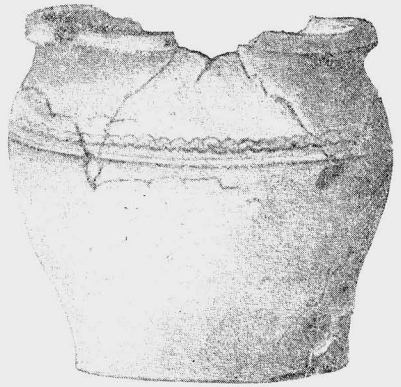


Рис. 24.

XIV в. Къ XIII в. изъ нихъ можно относить височныя кольца, а къ XV в. серьги съ качающимися подвѣсками.

Болѣе раннихъ каменныхъ могилъ въ бассейнѣ Нѣмана пока неизвѣстно. Зато такія могилы, въ значительномъ количествѣ, найдены на Западномъ Бугѣ, въ Гродненской губ. Весьма возможно, что могилы обѣихъ указанныхъ мѣстностей, принадлежатъ одному и тому же русскому племени, хотя пока это вполнѣ проблематично. Устройство погребальныхъ ямъ, огражденія и обрядъ погребенія въ гродненскихъ и виленскихъ каменныхъ могилахъ очень близки.

Наиболѣе типичными и характерными вещами виленскихъ каменныхъ могилъ слѣдуетъ признать: тисненныя бляшки для головного вѣнчика, перстни съ плетеною переднею частью и мѣдные ключи. Это вещи XIII—XIV в.

Прямымъ продолженіемъ виленскихъ каменныхъ могилъ является могильникъ съ монетами Гедимины, Александра Ягеллона и другими монетами 1555—1620 г.г., открытый въ 1878 г. въ м. Олавѣ Троцкаго у. и раскопанный въ 1888 г. Э. А. Вольтеромъ. Всего вскрыто было 150 погребеній. Вещей найдено было немного. Самыя характерныя изъ нихъ—серьги съ двумя качающимися подвѣсками.



1



2



3



4



6



5



7



9



10



8



11



12



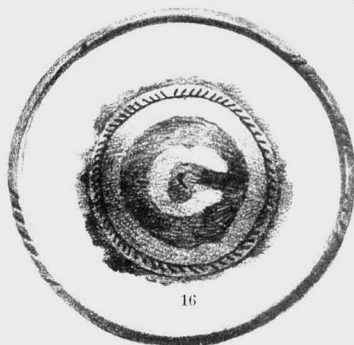
13



14



15



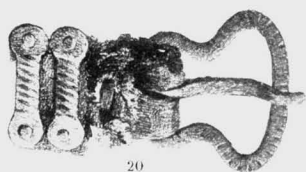
17



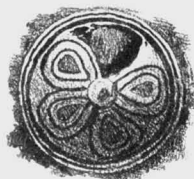
18



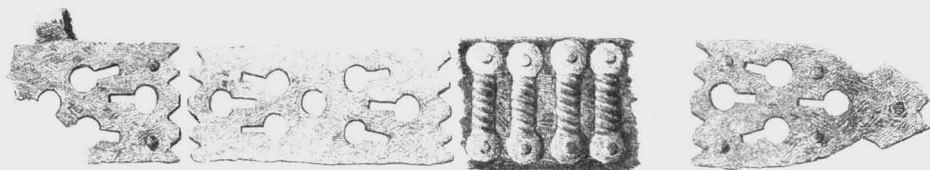
19



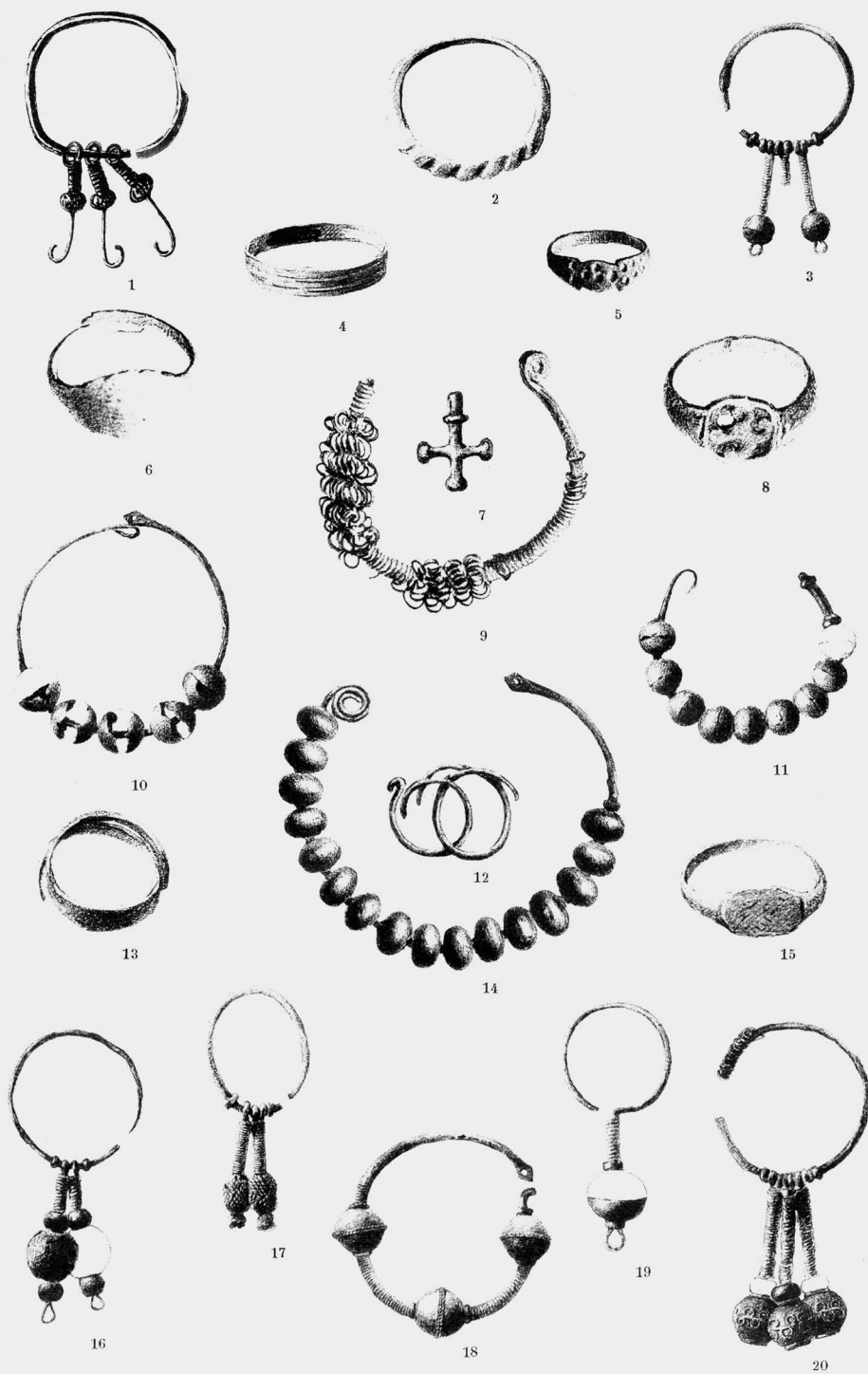
20



21



22





1



3



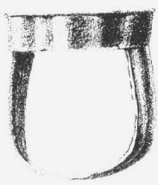
2



5



6



4



7



8



9



10



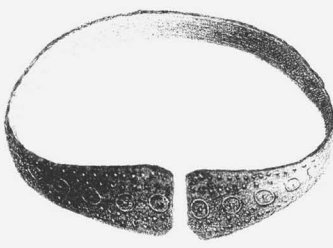
11



13



14



15



16



17



18



19

