

Prekyba yra viena iš svarbiausių nagrinėjamojo laikotarpio ekonominio gyvenimo sričių, turėjusi didelę reikšmę materialinės kultūros Lietuvoje raidai. Jos pradmenys siekia dar akmens amžių, kai daiktas buvo keičiamas į daiktą. Ilgainiui tokie mainai įgavo platesnę prekybinę prasmę ir ypač suaktyvėjo pirmaisiais mūsų eros amžiais. I—IV a. Lietuvos gyventojai, kaip ir visos baltų gentys, prekiaavo su Romos provincijomis, V—VIII a.— su Pietų ir Vidurio Europa, Padnepre, o nuo VIII a.— su Artimųjų Rytų kraštais.

IX—XIII a. intensyvėjant žmonių ekonominiam gyvenimui, išauga ir jų poreikiai įsigyti daugiau buities ir prabangos daiktų. Prekyba krašto viduje ir su kaimyninėmis bei tolimesnėmis Vakarų ir Rytų šalimis dar labiau išauga. Taigi Lietuvos gyventojai galėjo geriau pažinti tų kraštų ekonominį-socialinį bei materialinį-kultūrinį gyvenimą, kas dar labiau paskatino vietinių amatų augimą.

SALTINIAI IR LITERATŪRA

Rašytiniai šaltiniai, užsimenantys apie prekybą, labai negausūs. Tiesioginių žinių apie Lietuvą mažai¹. Dažniausiai minimos labai artimos lietuviams prūsų ir kuršių žemės. Pvz., arkivyskupas Brunonas, 1004 m. aprašydamas prūsų gyvenimą, mini prekyvietę, kur suplaukusios žmonių minios, o 1075 m. arkivyskupas Adomas Bremenietis, kalbėdamas apie žemių arba prūsų gyvenimo būdą bei jų prekybinius santykius su vakarų slavais ir skandinavais, pamini Birką, gotų miestą Švedijos viduryje, į kurį įvairiais reikalais suplaukdavo visi danų arba normanų, taip pat slavų bei žemių ir kitų Skitijos tautų laivai. Jis nurodo, be Birkos, ir kitus prekybos centrus — Dymną, Penio upės žiotyse ir Heitebiu² (Heidibą). Apie lietuvių prekybą druska, ginklais, drabužiais ir kitais reikmenimis, kuriuos jie atsiveždavo Nemuno upe, liudija popiežiaus Inocento IV 1254 m. bulė³, o apie prekybą vašku, voverių, bebrų ar juodųjų kiaunių kailiukais bei sidabru užsimena 1279 m. Ipatijaus metraštis⁴. Vėlesnių laikų prekyba, pradedant XIV a., jau plačiau atsispindi rašytiniuose šaltiniuose.

Nemažai šiuo klausimu yra ir kitos literatūros. Vienas iš pirmųjų lietuvių autorių prekybą nuo seniausių laikų iki XVI a. tyrinėjo J. Matušas⁵. Reikia atkreipti dėmesį ir į tai, kad XX a. pirmojoje pusėje apie prekybinius ryšius bei importą Lietuvoje ir visame Pabaltijyje daugiausia rašė svetimšaliai — vokiečių ir švedų autoriai: M. Ebertas, B. Nermanas,

V. Gertė, K. Engelis⁶. Pagrindinį dėmesį jie kreipė į šių kraštų prekybinius ryšius su skandinavų žemėmis ir daug baltiškos kilmės dirbinių priskyrė vikingų kultūrai. Jų įtakoje rašė ir mūsų senovės tyrinėtojai V. Nagevičius ir J. Puzinas, kurie taip pat manė, kad nemažai lietuviškos kilmės dirbinių esą vikingų kultūros⁷. Be to, šie svetimšaliai ir lietuvių autoriai daugiausia rašė tik apie prekybą su vakariniais kaimynais.

Plačiau ir visapusiškiau prekybinius santykius pradėta nagrinėti tarpybiniais metais. Vienas iš pirmųjų autorių G. Fedorovas⁸, remdamasis lietuviškų sidabrinių lydinių lobiais ir lietuviškomis monetomis, nustatė Lietuvos prekybos kelius su senosios Rusijos žemėmis. Didelę reikšmę prekybinių santykių raidai Pabaltijyje nušviesti turi H. Moros darbai apie ankstyvojo feodalizmo genezę Rytų Pabaltijyje. Juose nagrinėjama ir prekyba kaip viena iš svarbiausių to meto ekonominio gyvenimo problemų⁹. Apie Pabaltijo kraštų su kaimyninėmis slavų gentimis prekybinius ryšius rašė lenkų archeologas J. Antonevičius¹⁰. Reikia paminėti latvių archeologo E. Mugurevičiaus monografiją, skirtą Latvijos prekybiniais ryšiams su kitais kraštais¹¹.

Paskutiniaisiais metais, susikaupus daugiau medžiagos, šiuo klausimu pradėjo labiau domėtis ir Lietuvos istorikai bei archeologai¹². Jų apibendrinančiuose leidiniuose bei atskiruose straipsniuose, kuriuose gvildinama materialinė kultūra bei visuomeninių santykių raida Lietuvoje ankstyvojo feodalizmo laikotarpiu, keliamas ir prekybinių ryšių klausimas su kaimyniniais ir tolimesniais kraštais, kalbama apie kai kuriuos importuotus daiktus, svarstyklės, svorio matas ir pinigines sistemos užuomazgą Lietuvoje.

Pagrindinis šaltinis šio laikotarpio Lietuvos prekybai su kitais kraštais ir centrais bei prekybos keliams nušviesti yra archeologinė medžiaga: žalvario ir sidabro žaliava, sidabriniai lydiniai, svetimų kraštų monetos ir atvežtiniai nevietinės gamybos daiktai. Visi šie duomenys patikslina ir papildo vėlesnius rašytinius šaltinius ir parodo, kokį poveikį prekyba turėjo lietuvių materialinės kultūros raidai.

PREKYBOS ATSIKIRADIMO PRIEZASTYS

Prekybai išaugti IX—XIII a. labai padėjo spartus amatų vystymasis. Suklestėjusiems amatams, ypač spalvotųjų metalų apdirbimui, reikėjo žaliavos, o jos Lietuvoje nebuvo, ją būtina buvo atsivežti iš kitur. Žalvario žaliava nuo seno į Pabaltijį buvo atgabenama lazdelėmis iš pietinių Padunijos sričių, ypač Vengrijos ir Austrijos¹³. Įsivežant sidabro žaliavos, prekybiniai ryšiai dar labiau išsiplėtė, nes ši žaliava pateko jau iš kelių centrų: arabų kraštų, pietinių Padunijos sričių, iš Pamario — vakarų slavų žemių per prūsų pirklius¹⁴. Su sidabro ir žalvario žaliava buvo atgabenama ir gatavų prabangos daiktų: papuošalų, ginklų, žirgo aprangos reikmenų ir net darbo įrankių.

Ekonominio gyvenimo intensyvėjimas sudarė sąlygas socialinei nelygybei atsirasti, išsiskirti atskiroms turtingoms šeimoms. X a., o ypač XI—XII a., Lietuvoje jau atsiranda stambūs žemvaldžiai, atskirų žemių

valdovai, turėję savo kariaunas. Jas išmaitinti privalėjo žemdirbys, o ginklais ir apranga aprūpinti pirklys¹⁵. Jis parūpindavo prekių ir išaugusiai to meto diduomenei, kuri turėjo galimybės įsigyti daugiau prabangos daiktų. Amatininkai iš įvežtinės žaliavos pagamindavo kur kas daugiau gaminių. Jų pakakdavo ne tik vietiniams gyventojams, bet dalį jau galima buvo parduoti ir kitų kraštų pirkliams. Atliekami gaminiai pirmiausia buvo keičiami į žaliavą ir žemės ūkio produktus.

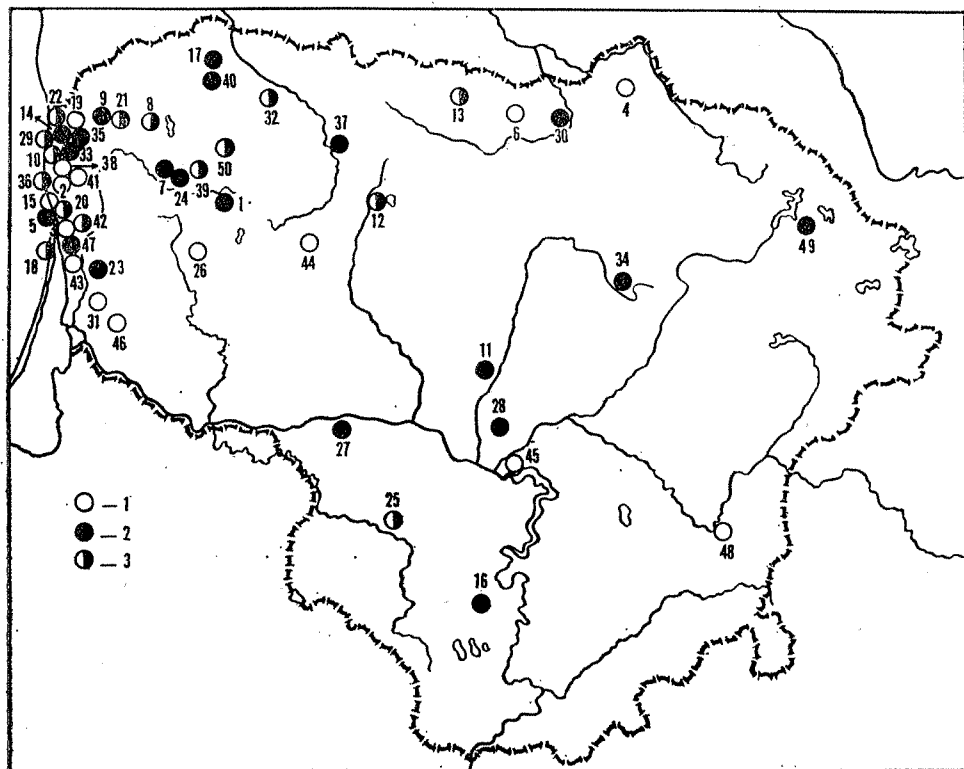
Prekybos augimui Lietuvoje nemažą įtaką turėjo ir kitų Europos valstybių ekonominių bei socialinių santykių raida. IX—XIII a. Rytų Europoje jau buvo susikūrusi senosios Rusijos valstybė, šiaurėje — Skandinavija ir kiti Vakarų Europos kraštai, o juose susiformavę miestai — stambūs amatų ir prekybos centrai gyvai prekiaavo tarptautinėje rinkoje. Visa tai labai pagyvino ir Lietuvos prekybinius santykius.

PIRKLIAI IR JŲ ATRIBUTAI

IX—XIII a. Lietuvoje prekyba patenka į turtingosios diduomenės rankas. Tačiau ja užsiima ne kiekvienas didikas, o atskiri žmonės — p i r k l i a i. Šiuo metu jie dar nesudaro atskiro luomo. Prekių gamyba, H. Moros nuomone, visame Pabaltijyje išsiplėtė tik XIII a. pab.—XIV a. pr., ir tada jau atsirado pirklių luomas, pirkliai profesionalai, kuriems prekyba tapo pagrindiniu užsiėmimu ir pragyvenimo šaltiniu¹⁶. Jie tuometiniame gyvenime vaidino didelį vaidmenį ir savo padėtimi išsiskyrė iš eilinių bendruomenės narių. Pirkliai aprūpindavo prekėmis ir save, ir kitus turtinguosius žmones, žaliava — amatininkus. Tai buvo tarpininkai tarp žaliavos tiekėjų ir amatininkų. Todėl šiuo laikotarpiu atsiranda net atskiri kapai su svarstyklėmis bei svareliais — pagrindinis pirklio atributas. B. Ribakovas tokių daiktų atsiradimą sieja su tolimųjų kraštų prekyba¹⁷. Žinoma, svarstyklės galėjo turėti ne vien pirkliai, bet ir amatininkai juvelyrai.

Kapų su svarstyklėmis ir svareliais, iki šiol turimais duomenimis, aptikta daugiau kaip 60. Kai kuriose vietose, pvz., Palangoje, rasta net 10 kapų su šiais radiniais, Laidiuose (Kretingos raj.) — 6, Ramučiuose (Klaipėdos raj.) — 6, Laistuose (Klaipėdos raj.) — 4, Lazdininkuose (Kretingos raj.) — 3. Matyt, ne mažiau jų buvę ir Gintališkėje (Plungės raj.), bet tai daugiausia suardyti kapai. Čia iš viso rasta 13 svarstyklių ir 19 svarelių, apie tiek — ir Stragnuose (Silutės raj.). Kitur rasta po vienas svarstyklės ar pavienius svarelius, dažnai atsitiktinai suardytuose kapuose ar piliakalniuose. Visi šie kapai daugiausia koncentravosi vakarų Lietuvoje prie Baltijos jūros — pagrindinio tranzitinio prekybos kelio (1 pav.). Pavienių aptikta šiaurinėje, rytinėje ir centrinėje Lietuvoje prie Nemuno, Neries, Nevėžio bei kitų upių, prie didesnių prekybos kelių (Veršvai; Sargėnai, Kauno m., Vilnius; Graužiai, Kėdainių raj., Jauneikiai, Jonišio raj., Kukiai, Mažeikių raj.). Kapai su svarstyklėmis ir svareliais datuojami X a., ypač jų padaugėja XI—XII a., t. y. suintensyvėjus prekybai su Rytų ir Vakarų Europa. Pasitaiko dar ir XIII—XIV a. archeologiniuose paminkluose.

Svarstyklės ir svarelius pirkčiai nešiojosi prie savęs maišelyje arba dėžutėje. Pvz., Palangoje kape Nr. 227 svarstyklės rastos pintoje dėžutėje, o 7 tikrieji ir 8 pagalbiniai svareliai suvynioti į audeklą ir įdėti į maišelį. Gintališkėje kape Nr. 4 sulankstytos svarstyklės ir trys svareliai aptikti dėžutėje. Įdomi dėžutė su svarstyklėmis ir dviem svareliais rasta 1976 m. Lazdininkuose kape Nr. 107 (2 pav.): geležinė, suvožiama, su-



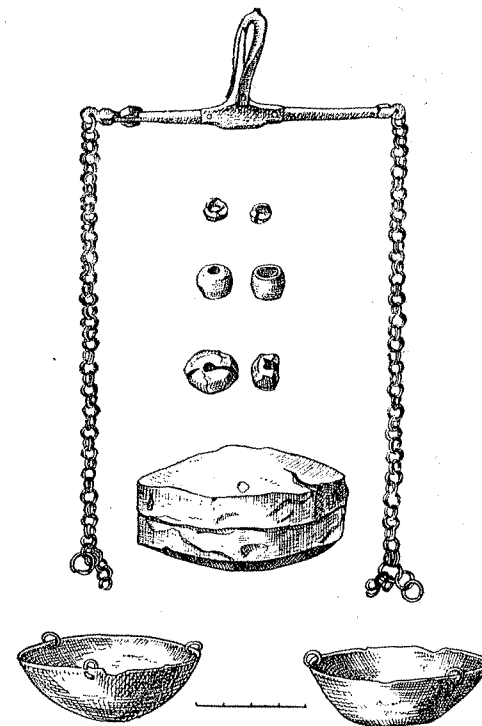
1 pav. Svarstyklių ir svarelių paplitimas Lietuvoje: 1 — svarstyklės, 2 — svareliai, 3 — svarstyklės ir svareliai. Radimvietės:

1 — Akmenskynė, 2 — Anduliai, 3 — Bandužiai, 4 — Biržų apyl., 5 — Daukšaičiai, 6 — Degėšiai, 7 — Gandinga, 8 — Gintališkė, 9 — Gintarai, 10 — Girčiai, 11 — Graužiai, 12 — Jakštaičiai (Meškiai), 13 — Jauneikiai, 14 — Jazdai, 15 — Joniškės, 16 — Kaukai, 17 — Kukiai, 18 — Kuršių Nerija, 19 — Kveciai, 20 — Laistai, 21 — Laiviai, 22 — Lazdininkai, 23 — Mockaičiai, 24 — Nausodis, 25 — Nendriniai, 26 — Payžnys, 27 — Pakalniškiai, 28 — Pakapiai, 29 — Palanga, 30 — Pamiškiai, 31 — Paulaičiai, 32 — Pavirvytė (Gudai), 33 — Prysmančiai, 34 — Raguva, 35 — Raguviškiai, 36 — Ramučiai, 37 — Ringuvėnai, 38 — Rumpiškės, 39 — Siraičiai, 40 — Skėriai (Vadagiai), 41 — Slengiai, 42 — Stragnai, 43 — Švėkšna, 44 — Tolišiai, 45 — Veršvai, 46 — Vėžaičiai, 47 — Vilkyčiai, 48 — Vilnius, 49 — Vosgėliai, 50 — Zemaičių Kalvarija (Varduva)

ploto rutulio formos, 7,3 cm skersmens ir 4 cm aukščio. Kitos svarstyklės, 2 tikrieji ir 15 pagalbinių svarelių buvo rasta maišelyje, nupintame iš augalų šaknų ir žievės plaušų¹⁸ (3 pav.). Tokios pačios formos 7 cm skersmens ir 3 cm aukščio iš plonos skardos žalvarinė suvožiama dėžutė rasta

ir Pavirvytės (Gudų) senkapyje (Akmenės raj.)¹⁹. Visas jos paviršius ornamentuotas iš smulkių įkardelių sudarytais rombais, o dėžutės dangtelis — įmuštų akučių ornamentu ir iškilu spurgeliu. Iš priekio dėžutė užsidaro skląsteliu. Jos viduje, išskotame kailiu, buvo svarstyklės ir 8 svareliai. Pati dėžutė buvusi įdėta į odinį maišelį.

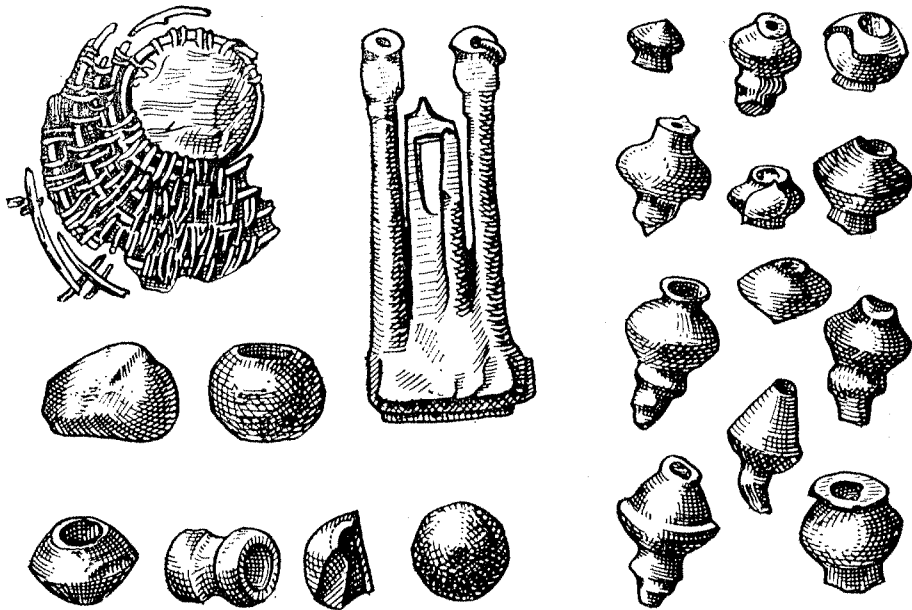
Svarstyklių Lietuvoje šiuo metu rasta 29 radimvietėse²⁰ ir, kaip minėta, daugiausia vakariniuose Lietuvos rajonuose. Jos ir svareliai beveik visos aptiktos laidojimo paminkluose, išskyrus Kaukų (Alytaus raj.) ir Vosgėlių piliakalnius (Zarasų raj.), Vilniaus Žemutinę pilį bei Siraičių lobį (Telšių raj.). Kad patogiau būtų nešiotis, svarstyklės nedidelės, sulankstomos; jų forma panaši į vaistinių vaistams sverti svarstyklės; tai — žalvarinis skersinis, kurio galuose — žalvarinės gaubtos 6—7,2 cm skersmens lėkštutės; skersiniai dažnai ornamentuoti ranteliais. Gerai išlikusių, be ankstesniuose straipsniuose nurodytų vietų, dar jų rasta 1977 m. Jakštaičių (Meškių) senkapyje kape Nr. 44 ir jau minėtuose Lazdininkų, Pavirvytės (Gudų) bei Varduvos (Zemaičių Kalvarijos) kapinyuose. Čia jų lėkštutės buvo 6,5—6,8 cm skersmens. Kartu rasti ir geležiniai svareliai. Svarelių nemažai aptinkama ir atskirai be svarstyklių, dažnai net po kelis viename kape. Pvz., Palangoje kape Nr. 227 rasti 7 svareliai, kape Nr. 201 — 5, Lazdininkuose kape Nr. 108 — 5 ir pan. Dėl to svarelių aptikta kur kas daugiau negu svarstyklių. Iš viso užregistruota 161 iš 35 radimviečių²¹. Jie yra geležiniai ir, kad ne taip greitai rūdytų, aptraukti nestoru žalvario sluoksneliu. Forma daugiausia dvejopa: dvigubo nupjauto kūgio ir statinaitės; 3 svareliai (Laiviai, Gintališkė, Stragnai) — taisyklingo daugiakampio formos, su įmuštais ženklais galuose. Svarelių dydis ir svoris įvairūs: nuo 10 iki 100 g, daugiausia 20—40 gramų. Žinoma, pats svarelių svoris nėra absoliučiai tikras, nes dauguma jų apardyti korozijos arba apdegę. Kapuose, be tikrųjų svarelių, aptinkama žalvarinių karolių, apyrankių gabalų, pasaginių segių galvučių, svoriu tolygių tikrųjų svarelių svoriui. Tai — pagalbiniai svareliai. Pvz., Lazdininkuose (1976 m.



2 pav. Svarstyklės, svareliai ir joms sudėti dėžutė (Lazdininkai)

kasinėjimai) kape Nr. 108 su 5 tikraisiais svareliais buvo rasta net 15 pagalbinių svarelių.

Svarstyklės ir svarelius pirkliai naudojo brangiesiems metalams — sidabru, galimas daiktas, ir žalvariui sverti. Jomis sverta kapotos monetos ir sidabro lydiniai. Pvz., Graužiuose kape Nr. 97 (54)²² 5 svareliai rasti kartu su sidabro lydiniais. Sidabro lydinų svoris dažnai sutampa su didesnių svarelių svoriu arba yra į jį panašus. Pvz., Graužiuose minėtame



3 pav. Iš karnų nupintos dėžutės dalis, svarstyklių peteliai, tikrieji ir pagalbiniai svareliai (Lazdininkai)

kape Nr. 97 (54) buvo rasti du lydiniai, kurių svoris 105,14 ir 99,52 g, o kartu su jais aptikto didžiojo svarelio svoris 103,80 g. Be to, reikia atsižvelgti į tai, kad pastarojo svoris nėra visiškai tikslus, nes jis paliestas korozijos. Panašaus svorio lydinų rasta ir kitose vietose, pvz., Stakliškėse (Prienuj raj.) — 103,5 g, Veliuonoje (Jurbarko raj.) — 106,6, 104,5 g ir pan.

Svarstyklėmis buvo sveriami pinigai nustatant jų svorį²³. Svarstyklės ir svareliai Lietuvoje, kaip ir kituose kraštuose, išsilaikė tol, kol apyvartoje buvo sidabro lydiniai. Atsiradus kaltinėms monetoms, jos nuėjo savo pirmąsias reikšmes. Svarstyklės ir svareliai plačiai išplitę visame Pabaltijyje, buv. Rytprūsijoje, vakarų ir rytų slavų žemėse. Jų ypač daug (skaičiuojami šimtais) rasta Skandinavijoje, kur tuo metu prekyba buvo labai išplitusi.

Pirklių kapai iš kitų išsiskyrė ir kitu turtingu inventoriu. Pvz., Palangoje kape Nr. 227 pirklys buvo palaidotas ne tik su svarstyklėmis bei

7 svareliais, bet ir su 2 ietigaliais, geležiniu peiliuku žalvarinėse makštyse, 2 pasaginėmis segėmis, antkakle, 2 apyrankėmis, o kape Nr. 196, be svarstyklių, segių, ietigalių ir kitų įkapių, dar buvo įdėtas kalavijas ir raiteliui būdingi daiktai: pentinas, žąslai, diržų skirstikliai, diržo sagtis, skiltuvas ir dalgelis. Kape Nr. 284 šalia svarstyklių bei svarelių ir kitų įkapių buvo rasti du XI a. vokiečių denarai. Lazdininkuose kape Nr. 108, be pirkliui būdingų atributų, dar įdėta kirvis, ietigalis, 2 peiliai, skiltuvas, žąslai, 3 apyrankės, pasaginė segė, karoliai ir pentinas. Su tokiomis įkarpėmis ištirtas kapas ir Varduvoje, kuriame, be svarstyklių, 1 tikrojo ir 5 pagalbinių svarelių, dar rasta kalavijas, kovos kirvis, 2 ietigaliai, pentinas, dalgis ir žalvarinė įvijėlė. Turtingas pirklio kapas Nr. 361²⁴ aptiktas ir Laiviuose, kuriame taip pat dar rasta kalavijas, 3 ietigaliai, 7 pasaginės segės, žirgo aprangos reikmenys. Turtingų kapų aptikta ir kitose vietose (Gintališkėje, Graužiuose²⁵; Jazduose, Kretingos raj., Lazdininkuose ir kt.). Iš pateiktų pavyzdžių matyti, kad pirkliai, be svarstyklių ir svarelių, neretai į kapą dar įdėdavo ir ginklų. Vadinasi, pirkliai, reikalui esant, buvo ir kariai. Apie dažnus pavojus pirkliai mini ir rašytiniai šaltiniai. Pvz., Henrikas Latvis nurodo, kad buvo pagrobtos pirklių prekės, vežamos savo vežimais nuo Dauguvos į Pskovą. Tai įvyko dar iki Rygos miesto pastatymo²⁶. Pirkliams ypač dažni pavojai kildavo plaukiant laivais, neretai juos užpuлдavo piratai arba tekdavo suteikti pagalbą kitiems į nelaimę patekusiems laivams²⁷.

Atkreiptinas dėmesys į tai, kad pirklio įkapes dar dažnai papildo ir žirgo bei raitelio aprangos reikmenys: žąslai, kamanų skirstikliai, pentinai. Tai rodo, kad pirklys buvo ne tik karys, bet ir raitelis. Jų padėtis buvo privilegijuota. Tai patvirtina XIII—XIV a. bei vėlesni rašytiniai šaltiniai. Pirkliams buvo atviri visi keliai. Pvz., H. Latvis pažymi, kad 1211 m. sudarius taiką tarp karaliaus Voldemaro ir vyskupo, buvo pabrėžta: nors Livonija perleidžiama vyskupui, bet kelias pirkliams per Dauguvą turi likti atviras²⁸. Dauguva laivais vykti pirkliams vėl buvo leista taikos sutartimi tarp Ordino ir Lietuvos²⁹. Jie buvo gerbiami ne tik savo žemėje, bet ir kituose kraštuose, turėjo teisę laisvai keliauti visais vandens ir sausumos keliais. Antai Lietuvos didysis kunigaikštis Gediminas 1323. I.25 laiške Liubeko, Zundo, Bremeno, Magdeburgo, Kelno ir kitų miestų piliečiams rašė, kad pirkliai tevyksta laisvai, be jokių rinkliavų ir muitų, be jokių kliūčių³⁰. O 1323.V.26 laiške Dominikonų ordino vienuoliams Gediminas kvietė pirklius, račius, meistrus, svaidomųjų pabūklų gamintojus, kurpius ir kitus amatininkus laisvai įeiti į mūsų žemę ir išeiti iš jos drauge su žmonėmis, vaikais ir galvijais be jokių rinkliavų arba muitų nedarant jokių kliūčių³¹.

Sprendžiant iš importuotų daiktų negausumo, lietuvių pirkliai rečiau pasiekdavo tolimesnius kraštus ir ne visada turėjo galimybę ten realizuoti susikaupusias prekes. Todėl didysis kunigaikštis Gediminas ir kvietė pirklius atvykti į mūsų žemę iš kitų kraštų. Be to, juos kvietė iš svetur priverstė dar viena aplinkybė: nuolatiniai kryžiuočių ir kalavijuočių puolimai XIII—XIV a. nualino stambesnes Lietuvos gyvenvietes ir sumenkino prekybą³².

Tačiau, nepaisant visų šių objektyvių kliūčių, kaip rodo vėlesni istoriniai dokumentai, Lietuvos pirkliai vis tikrai jau nuo seno lankydavosi kitų kraštų prekyvietėse, ypač senosios Rusios miestuose. V. Pašuta, remdamasis P. Dusburgo kronika, mini XIII a. riterių užgrobtą lietuvių prekybinį laivą Haličo-Volynios Rusioje Būgo upėje, o komentuodamas 1427 m. kunigaikščio Boriso Aleksandrovičiaus sutartį su Vytautu, nurodo, kad lietuvių pirkliai jau nuo XIII a. prekiaavo Tverėje, Kašine, Gorodoke, Zubcove ir visoje Tverės kunigaikštystėje³³. Į Tverės kunigaikštystę ėjo net atskiras sausumos prekybos kelias³⁴. Lietuvių pirkliai, be abejo, ne kartą su savo prekėmis buvo pasiekę Naugardą, Pskovą ir kitus senosios Rusios bei Skandinavijos miestus. Ypač jie dažnai lankydavosi Rygoje.

SVORIO MATŲ SISTEMA

Sveriant sidabrą, turėjo būti ir tam tikra svorio matų sistema. Šiuo klausimu jau parašyti keli straipsniai³⁵, todėl čia apie tai kalbėsime labai trumpai. Pagrindinis šaltinis šiai problemai tirti yra kapuose, rečiau piliakalniuose, rasti jau minėti svareliai (plačiau apie juos žr. p. 53), galuose turintys įmuštus ženklus: akutes, trikampiukus arba skrituliukus. Būdinga, kad svareliai su skrituliukais pasitaiko didesnio svorio. Pvz., Laiviuose kape Nr. 344 rastas svarelis su tokiais ženklais svėrė 100 g 724 mg, Graužiuose — 103 g 80 mg, Nausodyje — 105 g, o paprastos akutės aptinkamos mažesniuose svareliuose. Pagal šiuos ženklus nustatyta, kad vyraujanti svorio matų sistema buvo skandinaviškoji, kurios pagrindas yra markė, dalijama į eres ir artūgus. Markės svoris 204 g, erės — 25 g, artūgo — 8,5 gramo. Vadinasi, svorio mato vienetas buvo 8,5 gramo. Be skandinaviškojo, buvo ir mažesnis svorio mato vienetas, apie 4 gramus. Jo pagrindu paimtas sidabrinis arabų dirhemas. Jis tuo metu buvo vyraujantis Rytų Europoje.

Taigi Lietuvoje buvo dvi svorio matų sistemos: skandinaviškoji ir rytietiškoji. Abi jos to paties meto. Tai suprantamas daiktas, nes Lietuva tada palaikė glaudžius prekybinius ryšius ir su Vakarų, ir su Rytų Europa.

EKSPORTUOJAMOS IR IMPORTUOJAMOS PREKĖS

Lietuvos gyventojai nagrinėjamoju laikotarpiu ne tik įsiveždavo iš kitų kraštų žaliavos bei gatavų gaminių, bet ir patys parduodavo savo produkciją.

EKSPORTUOJAMOS PREKĖS

Nuo seniausių laikų (neolito) daugelyje kraštų vertinama prekė buvo baltų gintaras. Ankstyvojo feodalizmo laikotarpiu, kai ypač išplinta prekyba, įvairiais prekybos keliais jis patenka į Rytų Europos bei Artimųjų Rytų kraštus. Nemažai gintaro žaliavos aptikta senosios Maskvos, Naugardo ir Riazanės žemėse³⁶. Baltišką gintaras per Chorezmą pasiekia net Kiniją³⁷. Kita, taip pat nuo senų laikų nusistovėjusi ir gerą paklausą turinti prekė buvo žvėrių kailiai, ypač voverių, kiaunių ir bebrų. Tai rodo ir

rašytiniai šaltiniai. Pvz., arkivyskupas Adomas Bremenietis, 1075 m. rašydamas apie žemius ir prūsus, užsimena, kad jie turi gausybę kailių ir net nešioja iš kiaunių kailių drabužius³⁸. Kiaunių kailiukais iš lietuvių ir prūsų buvo imamos net duoklės. Tai nurodoma rusų metraščiuose, kur kalbama, kad 1250 m. Danila vėl kariavo su jotvingiais ir, juos numalšinęs, uždėjo duoklę juodosiomis kiaunėmis ir sidabru³⁹; Ipatijaus metraštyje sakoma, kad 1257 m. Danilo vietininkas Kosniatinas rinko iš jotvingių duoklę kiaunių ir voverių kailiukais⁴⁰. Kiaunių kailiukai, viena iš labiausiai vertinamų prekių, neprarado savo vertės ir vėlesniais laikais. Pvz., XV a. Daugpilio komtūras iš pirklių, plaukiančių Dauguvos upe, neteisėtai imdavo muitą po vieną kiaunės kailiuką⁴¹.

Trumpos istorinės žinutės rodo, kad brangiuosius žvėrių kailius svetimtaučiai labai vertino, todėl jais buvo imamos duoklės ir muitai. Tačiau pagrindinė išvežama prekė buvo vaškas ir medus, ypač vaškas.

Be žemdirbystės ir gyvulininkystės, IX—XIII a. Lietuvoje buvo geros sąlygos (gausūs ir tankūs miškai) drevinei bitininkystei. Pvz., Ipatijaus metraštyje, be kailiukų, minimas ir vaškas, už kurį jotvingiai per badmetį 1279 m. pirkosi javų⁴². XIII—XIV a. Rygos pirklių superkamų prekių, parduodamų Vakarų Europos kraštų rinkoje, sąraše pirmąją vietą užima vaškas⁴³. Tai patvirtina ir V. Pašutos tyrinėjimai. Remdamasis Rygos skolų knyga, jis nustatė, kad ketvirtadalį Lietuvos išvežamųjų prekių sudarė vaškas⁴⁴. Vašku, kaip ir žvėrių kailiukais, buvo imama duoklė ir muitai. J. Matusas nurodo, kad 1233 m. kryžiuočiai, vos įsikūrę prūsų žemėje, paskelbė visam kraštui pagrindinę vadinamąją „Kulmo teisę“, pagal kurią mokesčiai buvo imami vašku, kviečiais, rugiais ir žvėriena⁴⁵. Vaškas ir medus ir vėlesniais laikais turėjo didelę paklausą. Pagal XIV a.—XV a. pr. šaltinius, be kitų eksportuojamų prekių, minimas medus ir vaškas⁴⁶, o XV a. Vilniaus pirklių vaškas buvo ypač vertinamas ir dėl jo kobės užsienio rinkoje nekildavo jokių ginčų⁴⁷.

Lietuviai dar parduodavo medieną, gyvulių odas ir grūdus. Grūdų IX—XIII a. eksportuodavo labai nedaug, žiūrint, koks būdavo derlius ir paklausa, tačiau XIII a. antrojoje pusėje grūdų išvežimas padidėjo visame Pabaltijyje, ne tik Rytų, bet ir Vakarų Europos rinkoje⁴⁸. Kad lietuviai kai kuriais metais nemažai turėję grūdų, mini ir XIII a. rašytiniai šaltiniai. 1254—1255 m. Ipatjevo metraštyje kalbama apie Danilo Galickio žygį į jotvingių žemę. Jis pats ir jo kariai stebėjėsi Karkavičių kaime radę tokią daugybę grūdų, kad užtekę jų (duonos) jiems, jų žirgams ir dar likę⁴⁹.

Iš Lietuvos buvo išvežama ne tik natūralių gamtos bei žemės ūkio produktų, bet ir mūsų amatininkų gaminių⁵⁰. Antai Pskovo piliakalnyje aptiktas baltiškų daiktų lobis: dvi vytinės antkaklės kūginiais galais, pasaginės segės gyvuliniais galais bei gyvuliniais galais apyrankės, o Suchadevskio lobyje, netoli Oršos,— dvi antkaklės balneliniais galais⁵¹. Prie Pskovo taip pat rasta pasaginių segių pastorintais galais, kurios laikomos lietuvišku importu⁵². Nemažai šios kilmės daiktų aptikta ir kitose Baltarusijos vietovėse⁵³. Pasaginių segių pastorintais galais daugiausia rasta tarp Dauguvos, Neries ir Berezinos upių⁵⁴ — prie to meto prekybos kelių. Baltiškų daiktų: trikampe bei kryžmine galvute smeigtukų, pasaginių segių daugiakampiais ir atvyniotais galais, žalvarinių skambaliukų rasta

Naugarde⁵⁵. Balnelinių užkeistais galais antkaklių aptikta net mordvių žemėse⁵⁶. Baltiškų dirbinių nemažai rasta ir Skandinavijoje, ypač Gotlando saloje⁵⁷.

IMPORTUOJAMOS PREKES

Pagyvėjęs prekybiniais ryšiams su kitais kraštais, Lietuvos gyventojai pradėjo daugiau ir įvairesnių daiktų įsivežti iš svetur. Pirmiausia, kaip minėta, įsiveždavo spalvotųjų metalų žaliavos, nemažai buvo įsivežama ginklų, audinių, vyno, druskos⁵⁸. Šių prekių įvežimą į Lietuvą mini ir popiežiaus Inocento IV 1254 m. bulė. Joje kryžiuočiai raginami narsiai ginti Klaipėdą ir neleisti pagonims (lietuviams) atsiplukdyti Nemunu ginklų, rūbų, druskos ir kitų prekių⁵⁹. Popiežiaus Urbono IV 1262 m. bulėje pavadama Linkelingo vyskupui veikti prieš tuos, kurie pristato ginklų, geležies ir medžio pagonims, kovojantiems su kryžiuočiais Livonijoje ir Prūsijoje⁶⁰.

Didelę paklausą turėjo įvežami vilnoniai ir galbūt šilkiniai audiniai. Apie tai jau XI a. užsimena Adomas Bremenietis. Jis nurodo, kad prūsų giminė apsirengimui skyrė daug dėmesio. Ypač jie branginę iš svetur atvežamus vilnonius drabužius⁶¹; juos XIV a. gaudavo už kiaunių kailiukus. XV a. pr. rašytiniai šaltiniai šias prekes dar plačiau mini. Prie importuojamų prekių rašytiniuose šaltiniuose paminimi ir grūdai, ypač nederliaus bei bado metais, o juos sukeldavo dažni karai. Vieną tokį badmetį mini ir 1279 m. Ipatijaus metraštis⁶². Beje, visuose šiuose rašytiniuose šaltiniuose kalbama jau apie nagrinėjamojo laikotarpio pabaigą ir dar vėlesnius laikus. Tuo tarpu archeologiniai radiniai rodo, jog ir IX—XIII a., be minėtų buitinių daiktų, buvo įvežama ir prabangos dalykų iš kitų, tolimesnių, kraštų. Tai papuošalai, sidabrinės arabų ir Vakarų Europos monetos, šiferiniai verpsteliai, stikliniai karoliai bei stiklinės apyrankės, kalavijai ir jų makščių apkaustai, sraigčių kiauteliai ir kt. Visi šie daiktai buvo skirti to meto diduomenei.

PREKYBINIAI RYŠIAI SU RYTŲ KRAŠTAIS

Pirmojo tūkstantmečio pabaigoje ir antrojo pradžioje pagyvėja ryšiai su Rytų kraštais. Tuo metu susikūrė senosios Rusios valstybė su stambiu prekybos centru Kijevu. Senajai Rusiai, be Kijevo, priklausė ir kiti miestai — stambūs amatų ir prekybos centrai: Naugardas, Černigovas, Smolenskas, Polockas, Pskovas, Ladoga ir kt. Šie miestai prekiaavo ne tik tarp savęs, bet savo gaminiams ieškojo platesnės rinkos. Viena iš jų buvo Pabaltijys.

PREKYBA SU ARTIMŲJŲ RYTŲ KRAŠTAIS

Lietuvos gyventojų prekyba su Artimųjų Rytų kraštais buvo palaikoma ne tiesiogiai, o per tarpininkus — senosios Rusios pirklius. IX—X a. — prekybos su Artimųjų Rytų kraštais suklestėjimo laikotarpis tarp seno-

sios Rusios miestų, Rytų Pabaltijo bei Skandinavijos ir kitų Baltijos jūros pakraščių gyventojų⁶³. Su Artimųjų Rytų kraštais buvo prekiaujama per chazarus: Itilio miestas buvo svarbiausias prekybos centras Volgos žemupyje⁶⁴. Pagrindinis buvusios prekybos su Arabų kraštais liudininkas yra arabiškosios monetos. Jų, palyginus su senosios Rusios žemėmis, skandinavų kraštais ir net kaimynine Latvija, Lietuvoje rasta nedaug⁶⁵. Šios monetos mūsų krašte atsiranda VIII a. pabaigoje, kai sidabrinės arabų monetos pradedamos apskritai intensyviai įvežti į visą Europą. Ankstyviausios monetos iš VIII a. pab.—IX a. pradžios rastos Palangoje kape Nr. 87, o visos kitos — jau iš IX—X amžiaus. XI a. šių monetų įvežimas į Lietuvą, kaip ir į Latviją, nutrūksta⁶⁶.

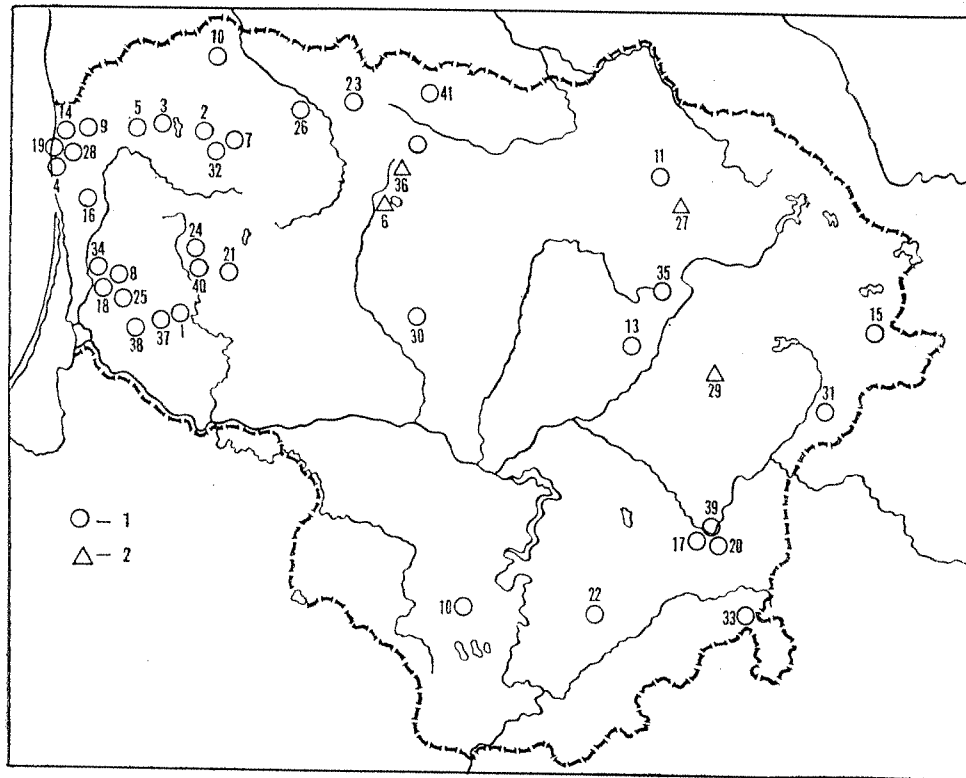
Kokiais keliais į Pabaltijį ir kitas Baltijos jūros baseino žemes pateko arabų monetos, domėjosi daugelis tyrinėtojų⁶⁷. Jie ir nustatė pagrindinius arabų monetų kelius į Europą ir Baltijos jūros pakraščius. Svarbiausias jų buvo Volgos—Baltijos kelias, jungęs Kaspijos ir Baltijos jūras⁶⁸. Dalis arabų importo galėjo patekti ir per skandinavų pirklius. Jie tuo metu plačiai šeiminkavo Baltijos jūroje ir palaikė prekybinius ryšius su daugeliu kraštų. Didelis jų prekybos centras su Arabų kalifatu buvo Birkos miestas⁶⁹. Kad dalis arabų monetų į Pabaltijį ir į Lietuvą pateko per skandinavų pirklius Baltijos jūra, liudija monetų topografija. Dauguma jų, ypač iš VIII a. pab.—IX a., rastos vakarų Lietuvoje, prie Baltijos jūros kelio (Aukštakiemiai, Girkaliai, Laistai, Klaipėdos raj., Palanga, Rūdaičiai, Kretingos raj.). Į šiaurės ir rytų Lietuvą greičiausiai jos pakliuvo per Latviją Dauguvos upe, o į Vilniaus apylinkes prekybos keliu iš pietų Rusios per Kijevą, Gardiną.

Galimas daiktas, kad tais pačiais keliais patekdavo ir bizantiškojo bei egiptietiškojo importo — stikliniai pasidabruoti bei pauksuoti (Kašučiai, Kretingos raj., Palanga, Kaukai) karoliai (XI pav., 4 eil. iš viršaus). J. Ščiapova, technologiškai ištyrusi tokius karolius Naugarde ir Latvijoje, padarė išvadą, kad jie yra iš Bizantijos, kur tuo metu jau buvo daug pasiekta pauksuoto ir pasidabruoto stiklo gamyboje⁷⁰. Iš čia kildinami ir geltono bei neperšviečiamo mėlyno stiklo citrinos formos karoliukai (80 egz.) (Kaukai; Palaukė, Vilniaus raj., Stragnai; Švėkšna, Šilutės raj., Žasinas, Šilalės raj.) (XI pav.). Gausiausią Artimųjų Rytų importo grupę sudaro margaspalviai zigzaginėmis linijomis bei taškais ir žvaigždutėmis puošti karoliai (XI pav.). Jų rasta apie 100, daugiausia vakarų Lietuvoje. Iki šiol jie buvo vadinami bizantiškaisiais, tačiau J. Ščiapova, ištyrusi 40 mūsų krašto karolių, padarė išvadą, kad tokios formos karoliai galėjo patekti iš Sirijos arba jai priklausančių kraštų.

Iš rytų kraštų į Lietuvą yra patekę ir sraigčių kiautelių bei iš jų padarytų karolių apvarų. Bene didžiausia tokia kaklo apvara iš 22 sraigčių kiautelių, žalvarinių trumpų įvijėlių ir 2 žalvarinių azūrinių zoomorfinių kabučių rasta Jakštaičiuose (Meškiuose) kape Nr. 60, o pavienių kiautelių — kape Nr. 21⁷¹. Sraigčių kiautelių Lietuvoje aptikta nedaug ir chronologiškai, palyginus su arabiškomis monetomis bei stiklo karoliais, jie yra vėlyvesni — iš XIII—XIV amžiaus.

Sraigčių kiautelių tėvynė yra Maldivų ir kitos salos Indijos vandenynė, iš kur arabų pirkliai juos išplatino po visą pasaulį. Sraigčių kiaute-

liai į Pabaltijį, kaip ir kitas Artimųjų Rytų importas, pateko ne tiesiogiai, o taip pat per senosios Rusijos pirklius, Naugardo ir Pskovo žemes, kur gausiausiai šių radinių ir rasta. Iš Pabaltijo kraštų jų daugiausia aptikta



4 pav. Artimųjų Rytų importas Lietuvoje: 1 — karoliai, 2 — sraigčių kiauteliai Radimvietės:

1 — Bikavėnai, 2 — Galvyčiai, 3 — Gintališkė, 4 — Girkaliai, 5 — Godeliai, 6 — Jakštaičiai (Meškiai), 7 — Juodsodė, 8 — Jurgaičiai, 9 — Kašučiai, 10 — Kaukai, 11 — Kereliai, 12 — Kukiai, 13 — Kurklintiškiai, 14 — Lazdininkai, 15 — Mažulonys, 16 — Mockaičiai, 17 — Neravai (Grigiškės), 18 — Nikėlai, 19 — Palanga, 20 — Palaukė, 21 — Paežeris, 22 — Pamusiai, 23 — Papilė, 24 — Paragaudis, 25 — Paulaičiai, 26 — Pavirvytė (Gudai), 27 — Pyragiai, 28 — Prysmančiai, 29 — Pušalotas, 30 — Rinkšeliai, 31 — Sariai, 32 — Siraičiai, 33 — Stakai, 34 — Stragnai, 35 — Selpūnai, 36 — Siauliai, 37 — Svėksna, 38 — Vėžaičiai, 39 — Vilnius, 40 — Žasinas, 41 — Zvelgaičiai

Estijoje ir Latvijoje. Į Lietuvą jie greičiausiai pateko per Latviją, nes jų radimvietės daugiausia koncentruojasi šiaurės Lietuvoje⁷² (4 pav.).

Iš Artimųjų Rytų į Lietuvą buvo gabenami ir kiti prabangos reikmenys — šilkas bei vynas.

PREKYBA SU SENOSIOS RUSIOS MIESTAIS

Lietuva gyvai prekiaavo ir su senosios Rusijos miestais. Iš senosios Rusijos žemių buvo įvežami jų amatininkų ir juvelyrų pagaminti dirbiniai: papuošalai, kai kurie kulto daiktai, ginklai, darbo įrankiai. Prekyboje svarbią vietą užėmė pietinės Rusijos Padneprės sritys: Kijevo bei Volynės-

Haličo žemės ir ypač Kijevo miestas — žymus to meto amatų ir prekybos centras. Per jį iš minėtų sričių ir bus patekę į Lietuvą bene daugiausia tuometinio importo.

Gausiausiai iš senosios Rusijos importuota šiferinių verpstelių. Jų rasta 52 vienetai, 24 vietose⁷³ X—XIII a. piliakalnių bei gyvenviečių kultūriniam sluoksnyje ir tik pavieniai kapinyuose, turtingųjų kapuose, daugiausia rytų ir šiaurės bei pietryčių Lietuvoje; pavienių egzempliorių aptikta ir vakarų Lietuvoje. Jie buvo dvigubo nupjauto kūgio ir ritinio formos, nuo 0,9 iki 6,7 cm dydžio (XIV pav.).

Šiferio žaliavos nei Lietuvoje, nei visame Pabaltijyje nėra. Pagrindiniai rusvojo šiferio klotai koncentruojasi Ovrucėje, prie Ubortės upės, o patys verpsteliai buvo gaminami Volynės mieste, iš kur Kijevo žemių pirkLIAI juos plačiai išplatino⁷⁴. Tai viena iš pagrindinių senosios Rusijos pramonės šakų, turėjusi plačią rinką visoje jų teritorijoje, taip pat Lenkijoje, Bulgarijoje, Švedijoje, Pabaltijyje ir kitur. Iš Pabaltijo kraštų jų daugiausia rasta Latvijoje (150 vienetų)⁷⁵, prie Dauguvos upės, kuri, kaip minėta, I m. e. tūkstantmetyje ir II tūkstantmečio pradžioje buvo vienas iš pagrindinių prekybos kelių, jungusių Baltijos jūrą su Rytų Europa. Per Latviją, matyt, Dauguvos upe, pateko dauguma šiferinių verpstelių į Lietuvą. Radimvietės, kaip minėta, koncentravosi rytų ir šiaurės Lietuvoje (Dūkštas, Ignalinos raj., Kurklintiškiai, Ukmergės raj., Nemenčinė, Vilniaus raj.). Dalis jų, būtent į pietų Lietuvą (Kruminiai, Dubičiai, Varėnos raj.) greičiausiai atgabenta sausumos keliu,ėjusiu iš pietų Rusijos per Kijevo į Gardiną; į vakarų Lietuvą (Dovainiai, Plungės raj., Svėksna) — iš Dauguvos upės Baltijos jūra.

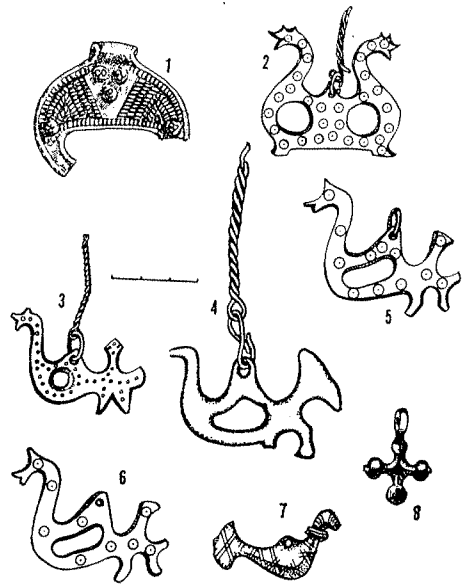
Šie verpsteliai ir Latvijoje, ir Lietuvoje daugiausia yra išplitę XI—XIII a. paminkluose, bet, kaip rodo paskutinių tyrinėjimų rezultatai iš Ažugirių bei Karmėlavos senkapių, pavieniai egzemplioriai mūsų protėvių buityje išsilaikė net iki XIV—XV amžiaus.

Kita nemaža iš senosios Rusijos žemių į Lietuvą patekusi importo dalis yra kryželio formos kabučiai. Lietuvoje jų rasta 11 egzempliorių, daugiausia stambiose gyvenvietėse — piliakalniuose (Mažulonys, Ignalinos raj., Seimyniškeliai, Anykščių raj.) ir lobiuose (Nartaučiai, Joniškio raj.)⁷⁶. Visi jie žalvariniai, išskyrus vieną sidabrinį, aptiktą Seimyniškeliuose (5 pav., 8). Kai kurie iš jų padengti spalvota emale (Kyburiai, Pasvalio raj., Seimyniškeliai). Ypač išsiskiria vienas kryželis — kabutis, rastas Lepšiuose (Siaulių m.); jo galai primena trilapį⁷⁷. Tai reta kabučių forma ne tik Lietuvoje, bet ir Latvijoje, kur tokie rasti 3 egzemplioriai, o kitų formų kabučių kur kas daugiau. Minėtinas Siaulių mieste (Lepšiuose) aptiktas vienas azūrinis kryželio formos kabutis⁷⁸, panašus į Latvijoje (Rygoje) rastą azūrinį kabutį⁷⁹. Savitos formos ir Kaukų piliakalnio kabutis, primenąs kryžminį žirgo aprangos apkalą ar kryžminio smeigtuko galvutę⁸⁰.

Visi čia aprašyti kryželio formos kabučiai būdingi XI—XIII a. ir buvo nešiojami kaip papuošalai. Jie labiausiai išplitę rytų slavų teritorijoje, ypač daug rasta Kijevo srityse. B. Ribakovas juos laiko XI—XIII a. Kijevo juvelyrų gaminiiais⁸¹, iš kur jie pateko į kitas slavų, taip pat ir baltų žemes.

Skyrium minėtini du didesni kryželiai — enkolpionai⁸², tikriausiai turėję kulto prasmę. Vienas rastas Maišiagalos piliakalnyje, kitas — Vilniaus Žemutinėje pilyje. Maišiagalos enkolpionas sudėtas iš dviejų pusių su viduryje palikta tuštuma relikvijoms įdėti. Vilniuje rastasis yra vienisinis, kryžmų galai puošti geltonu, o vidurys žaliu emaliu. Abu jie datuojami XIII—XIV amžiumi⁸³.

Enkolpionų, kaip ir kryželio formos kabučių, nemažai aptikta Naujardėje⁸⁴, ypač daug vidurinėje Padneprėje, kur ir buvęs jų gamybos centras. Latvijoje rastieji kabučiai taip pat kildinami iš Padneprės ir manoma, kad jie atgabenti Dnepro—Dauguvos upėmis⁸⁵. Į Lietuvą jie pateko greičiausiai tuo pačiu prekybos keliu per Latviją. Tai matyti iš radimviečių: jos koncentravosi šiaurės ir šiaurryčių Lietuvoje. Ar visi kryželio formos kabučiai rasti Lietuvoje buvo importuoti, šandien dar sunku atsakyti. Kai kurie jų galėjo būti pagaminti vietinių meistrų pagal įvežtus slaviškus pavyzdžius.



5 pav. Kabučiai: 1 — pusemėnulis formos (Ringuvėnai), 2 — zoomorfinis (Papilė), 3—7 — zoomorfiniai (Jakštaičiai, k. Nr. 60 ir atsitiktinis), 8 — kryželio formos (Seimyniškeliai)

Iš senosios Rusios žemių į Lietuvą pateko ir sidabrinis pusmėnulis formos kabutis, rastas Ringuvėnuose (Šiaurinių raj.) (5 pav., 1), kol kas vienintelis radinys Lietuvoje. Tokia kabučių forma lietuviams ir apskritai baltams nebūdinga. Jie labiausiai išplitę slavų žemėse, ypač Smolensko, Mogiliovo, Naugardo, Černigovo, Tverės, Kalūgos, Vladimiro ir Vitebsko srityse⁸⁶. Jų rasta Latvijoje ir Estijoje. Latviai tokio tipo kabučius kildina iš Aukštutinės Padneprės⁸⁷. Slaviškais laikomi ir Gotlando lobių tokios pačios formos kabučiai⁸⁸.

Dar apie sidabrinį trapecinės formos kabutį, rastą Kaukuose. Jis įdomus tuo, kad abiejose jo pusėse įgraviruoti kažkokio kunigaikščio ar stambaus feodalo giminės ženklai⁸⁹. Jis panašus į kabučius su Jaroslavlį Išmintingojo ženklais (tokie kabučiai aptikti Latvijoje)⁹⁰. Padneprės kilmės yra ir du kabučiai: vienas rastas Rudaminoje (Lazdijų raj.), kitas — Kaukuose⁹¹. Daug tokios formos ir tos pačios kilmės sidabrinė kabučių aptikta Latvijoje, ypač lybių teritorijoje⁹². Greičiausiai iš ten yra ir pailgi bei trikampaiai su įspaustu širdutės ornamentu apkalai iš Kaukų piliakalnio. R. Volkaitė-Kulikauskienė panašiausius į juos nurodo esančius Černigovo srityje⁹³.

Iš pietinių Rusios žemių pateko ir dalis sidabrinė apyrankių bei kaklo papuošalų. Kijevo tipo auksinta-juodinta plati apyrankė, rasta Sančių lobyje. Visas jos paviršius suskirstytas į atskiras arkas, kurių viduryje įkomponuoti stilizuoti paukščiukai, augalinis ornamentas ir kažkokie ženklai. Kai kurie autoriai linkę manyti, kad čia atvaizduoti kunigaikščių Riurikų giminės ženklai⁹⁴. Tuo tarpu V. Darkevičius ir N. Soboleva, smulkiai išanalizavę ne tik šią apyrankę, bet ir kitus Sančių lobyje rastus daiktus, apie ženklų kilmę nieko nesako⁹⁵. Tokio tipo apyrankė yra kol kas vienintelis radinys ne tik Lietuvoje, bet ir visame Pabaltijyje. Matyt, dėl to ja domisi daugelis tyrinėtojų⁹⁶. B. Ribakovas senosios Rusios žemėse rastąsias tokio tipo apyrankes geografiniu atžvilgiu suskirstė į tris grupes: Vladimiro, Kijevo ir Haličo⁹⁷. Sančių apyrankę V. Darkevičius pagal jos ornamentą ir atlikimo techniką priskiria Haličo gamybos centrui⁹⁸, iš kur ji greičiausiai pateko į Lietuvą Baltijos—Juodosios jūros vandens keliu. Šis kelias eįs per Haličo-Volynės Rusiją, toliau upėmis: Dnestru—Sana—Vysla arba Dnestru—Sereta—vakarinium Būgu—Vysla, po to Būgo intaku Narevu į Nemuno baseiną⁹⁹.

Matyt, to paties gamybos centro yra ir antroji Sančių lobyje rasta sidabrinė vytinė-pintinė apyrankė, kurios galai ornamentuoti grūdeliais¹⁰⁰. Šis puošimo būdas, kaip ir juodinimas-auksinimas, būdingas senosios Rusios XI—XIII a. juvelyriniams papuošalams. Ji pateko į Lietuvą turbūt kartu su aukščiau aprašyta apyranke.

Minėtinos dar 8 žalvarinės vytinės viela apvyniotais, tarsi surištais galais apyrankės. Jos yra Vilniaus istorijos ir etnografijos muziejuje. R. Volkaitė-Kulikauskienė jas priskiria rytų slavų rankų papuošalams.

Reikia manyti, kad slavų kilmės yra ir daugiau Lietuvoje rastų apyrankių, padarytų iš sidabrinės ar žalvarinės skardelės atvyniotais ir į spiralelę susuktis galais. Dvi sidabrinės apyrankės, rastos Skaudvilės lobyje (Tauragės raj.), datuotinos XIII a., dvi žalvarinės — Žvirblių (Vilniaus raj.) pilkapyje Nr. 29 ir viena Kaukų piliakalnyje. V. Volkaitė-Kulikauskienė, kaip ir aukščiau aprašytųjų, neabejoja jų slaviška kilmė¹⁰¹. Greičiausiai iš tų pačių gamybos centrų pateko ir atsitiktinai 1977 m. rasta Likėnų k. (Truskavos apyl., Kėdainių raj.) sidabrinė vytinė 2 apvijų antkaklė¹⁰² (XII pav.). Jos lankelis suvytas iš 9 neplonų apvalių sidabrinė vielių, galai užsibaigia pailgomis, profiliuotomis 13,5 cm ilgio ir 3,5 cm pločio plokštelėmis, puoštomis rytietišku ornamentu — paukščiukais ir augaliniais motyvais (XIII pav.). Antkaklė masyvi: 30—31 cm skersmens, sveria apie 2 kg. Matyt, ji yra iš suardyto lobio. Be to, šiose vietose (Truskavos apyl.) prieš Antrąjį pasaulinį karą buvo rasta dar ir sidabrinė lydinių. Jos nevietinę kilmę rodo plokštelių ornamentas, plačiai naudotas Kijevo juvelyrų. Kijeve ir jo apylinkių lobiuose rasta nemažai daiktų panašiu raštu¹⁰³. Be to, jos ornamentika turi bendrų bruožų su aukščiau aprašyta Sančių Kijevo tipo apyranke, patekusia iš minėtų sričių. Pagal ornamentą ji turėtų būti iš XII—XIII amžiaus.

Senosios Rusios juvelyrų meistrų gamybai skiriami sidabriniai kaklo papuošalai, rasti Geliogaliuose (Ukmergės raj.), Kretingoje ir Stakliškėse. Jie yra iš pailgų tuščiavidurių smailėjančiais galais karolių apvarų su prikabintais tarsi lelijos formos kabučiais¹⁰⁴. Taip gerai išliku-

sių kaklo papuošalų kol kas nei Pabaltijyje, nei kituose kraštuose nežinoma. Atskirų tokios formos kabučių ir jų liejimo formų rasta Kijevo lobyje¹⁰⁵, be to, nemažai — rytų slavų pilkapiuose, ypač Smolensko srityje¹⁰⁶. Lelijos formos 2 kabučius ir jų liejimo formą 1970 ir 1971 m. tyrinėdama aptiko F. Gurevič Naugarduko priešpilyje, buvusioje juvelyro dirbtuvėje. Jie datuojami XII a. ir manoma, kad čia atsiradę Naugardukui ir senajai Rusiai prekiaujant ir palaikant kultūrinius ryšius¹⁰⁷. Vienas toks kabutis rastas prūsų gyventoje teritorijoje Skomantuose¹⁰⁸.

Kad šie papuošalai pateko iš senosios Rusios žemių, greičiausiai iš Kijevo sričių, liudyti čia jų gausumas, daug liejimo formų ir karolių puošimas filigranu. Šią techniką slavai naudojo nuo IX a., o ypač plačiai XI—XII a.— Kijevo žemių juvelyrų¹⁰⁹.

Lietuvoje, be to, rastas dar vienas filigraninis, vadinamasis „Minsko“ tipo karolis (Stakai, Šalčininkų raj., pilk. 4, degintinis k. Nr. 5)¹¹⁰. Iš Kijevo žemių į Lietuvą patekęs ir XI a. Palangos kalavijas (k. Nr. 285). Jo rankena, buoželė ir skersinis puošti rytietišku ornamentu. Tokio tipo kalavijai gaminti pietų Rusijoje¹¹¹.

Greičiausiai atvežti iš Kijevo žemių ir Lietuvoje (Gedimino kalne bei Dainų slėnyje) rasti kiaušiniai-margučiai. Vienas buvo kaulinis, kitas akmeninis. Margučių gamybos centru B. Ribakovas laiko Kijevą arba Belogorodą, 18 km už Kijevo¹¹². Margučiai, kaip ir šiferiniai verpsteliai bei kiti Kijevo juvelyrų gaminiai, turėjo plačią rinką ne tik rytų slavuose, bet buvo eksportuojami ir į kitus kraštus, net į Švediją¹¹³. Rastuosius Latvijoje E. Mugurevičius taip pat laiko kijevietiškais, patekusiais Dnepro—Dauguvos upėmis¹¹⁴.

Ryšius su Kijevo miestu dar rodo Lietuvoje aptinkamos Kijevo tipo grivnos (plačiau žr. skyriuje „Pinigai“).

Nuo XI a., be dirbinių, patekusių iš pietų Rusios, atsiranda daugiau atvežtinių daiktų iš Naugardo žemių, kur pagrindinis amatų ir prekybos centras buvo Naugardo miestas. Tai zoomorfiniai kabučiai, kuriuose vaizduojami arkliukai, plaukiantys paukščiukai¹¹⁵ (5 pav., 2—7). Daugiausia jų rasta Nartaučių lobyje ir paskutiniu metu Jakštaičių (Meškių) kapinyne. Čia kape Nr. 31 aptiktas 110 cm ilgio krūtinės papuošalas, sudarytas iš dvigubos žalvarinės grandinės, prikabintos prie geležinio kryžinio smeigtuko; į grandinę įverta po du žalvarinius zoomorfinius paukščiuko formos kabučius, du žvangučius ir vieną keturkampį kabutį. Antras kaklo papuošalas, taip pat su dviem zoomorfiniais kabučiais, buvo kape Nr. 60 (5 pav., 3—7). Be to, šiame kape dar du tokie patys kabučiai aptikti atskirai, du — perkasoje Nr. 22¹¹⁶. Zoomorfinių kabučių radimvietės beveik visos, išskyrus Paalksnius (Kelmės raj.), koncentruojasi šiaurės Lietuvoje¹¹⁷. Tai rodo, kad jie į čia pateko per Latviją Dauguvos upe. Be to, Nartaučiuose, be minėtų zoomorfinių ir kryželio formos, dar aptikta pentinio kirvio formos kabučių. Labiausiai jie išplitę šiaurės rytų slavų žemėse¹¹⁸; ypač daug rasta Naugarde IX—XII a. sluoksniuose¹¹⁹.

Atskirą zoomorfinių kabučių grupę, greičiausiai atvežtą irgi iš minėtų sričių, sudaro stilizuotos žirgelių figūrėlės. Du tokios formos kabučiai yra iš Nartaučių¹²⁰. Viena 6,5 cm ilgio žirgelio figūrėlė (jau ne

kabutis) rasta Kukių (Mažeikių raj.) kapinyne¹²¹, bet ji greičiausiai vietinė. Į akis krinta skirtinga žirgelio vaizdavimo maniera. Žirgelio motyvas Lietuvoje buvo labai paplitęs XI—XIII a. žirgo aprangoje¹²² ir išliko mūsų liaudies buityje, ypač architektūroje, iki pat XX amžiaus.

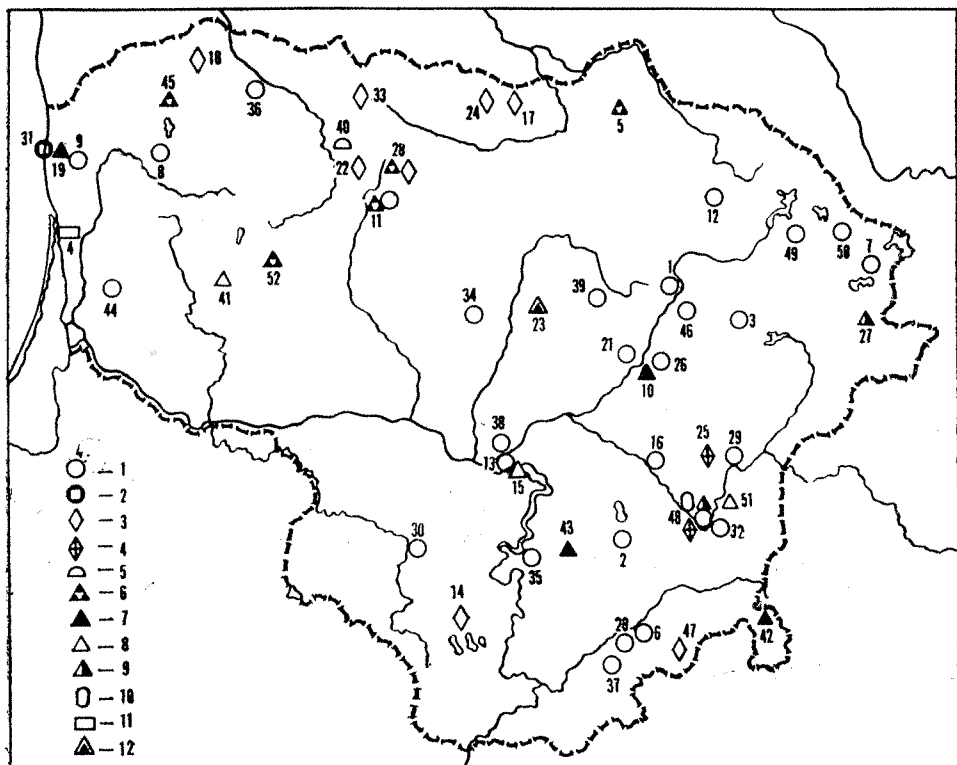
Skirtingos formos yra kabutis iš Uogučių (Plungės raj.). Jis labai stilizuotas, bet panašus tarsi į žirgelį¹²³.

Rytų slavų importu laikytini ir Vilniaus pilies kalne iškastų geltonos ir juodos spalvos stiklinių apyrankių ir stiklinio žiedo iš Mažulonių piliakalnio fragmentai. Stiklinių apyrankių bei žiedų gamyba senojoje Rusijoje buvo viena iš stambiausių to meto pramonės šakų. Todėl nenuostabu, kad jų teritorijoje beveik nėra nė vieno piliakalnio, kur nebūtų rasta XI—XII a. mėlynų, žalių, geltonų ar juodų apyrankių¹²⁴. Jų gamybos centrai čia yra buvę keli, didžiausi Kijeve¹²⁵ ir Naugarde. Pastarajame, vien 1956 m. tyrinėjimų duomenimis, rasta daugiau kaip 2000 stiklo apyrankių¹²⁶.

Kitą grupę, patekusią iš rytų slavų žemių, sudaro stiklo karoliai (XI pav.). Jų, palyginus su kitais importuotais daiktais, rasta daugiausia — apie 4000 vienetų iš 74 radimviečių, kurios daugiausia koncentruojasi vakarų Lietuvoje, arčiau Baltijos jūros (40 vietų). Nemažai aptikta ir šiaurričių Lietuvoje (24 vietose), kur kas mažiau centrinėje dalyje (5), Užnemunėje (3) bei rytų Lietuvoje (2). Stiklo karoliai, kaip ir visi importuoti daiktai, randami turtingųjų kapuose kartais ištisomis apvaromis arba pavieniai. Jais buvo puošiama kaklas, krūtinė, galvos danga. Spalvoto stiklo karolių importo klausimas dar nėra galutinai išnagrinėtas, nes jų labai nedaug ištirta technologiškai, t. y. tik 40 karolių iš 18 radimviečių¹²⁷. Tai pripažįsta ir pati tyrimų autorė J. Ščiapova. Tačiau, atsižvelgiant į tai, kad jų daugiausia aptikta turtingųjų kapuose ir jie labiausiai išplitę vakarų Lietuvoje prie Baltijos jūros — pagrindinio prekybos kelio, kur nemažai randama ir kitų importuotų daiktų bei su prekyba susijusių svarstyklių ir svarelių, galima manyti, kad dauguma stiklo karolių buvo atvežta iš kitur ir kad jie yra buvę svarbus to meto prekybos objektas. Tai patvirtina ir J. Ščiapovos technologiniai tyrimai, parodę, jog dalis karolių pateko, kaip jau sakyta, iš Artimųjų Rytų, o kiti — iš senosios Rusios žemių per Naugardo miestą. Naugarde XI ir ypač XIII a. stiklo pramonė buvo labai išplitusi¹²⁸; čia ji išsilaikė daug ilgiau negu Kijeve. Kijevo stiklo ir kitų amatų raidą nutraukė totorių antplūdziai, tuo tarpu Naugardo šie užpuldinėjimai nepalietė, ir jame stiklo gamybos pramonė išsilaikė net iki 1335 metų¹²⁹.

Nors stiklo karoliai to meto prekyboje buvo svarbus objektas, tačiau kyla abejonė, ar visi Lietuvoje randamieji buvo importuoti. Kai kurie stiklo gamybos tyrinėtojai yra pareiškę mintį, kad, jeigu Lietuvoje buvo lydomas metalas, turėjo būti apdirbamas ir stiklas, nes jo gamybai tiko tos pačios krosnelės ir tigliai¹³⁰. Apie mėlyno stiklo akučių bei kai kurių karolių vietinę gamybą yra užsiminę ir kiti tyrinėtojai¹³¹. Bet vis dėlto reikia pritarti L. Ščiapovos, E. Mugurevičiaus ir kitų tyrinėtojų nuomonei, kad didelė dalis Lietuvoje, kaip ir Latvijoje, rastų stiklo karolių buvo atvežti iš svetur. Juos tiekiant didžiausią vaidmenį, kaip minėta, suvaidino Naugardas. Apie prekybinius ryšius su Naugardo miestu bei jo žė-

mėmis taip pat liudija mūsų krašto lobiuose rasti sidabriniai lydiniai, vadinami Naugardo grivnomis, o lietuviškieji lydiniai aptikti minėtose Naugardo žemėse. Buyus glaudžius tarpusavio ryšius patvirtintų ir tas



6 pav. Rytų Europos importas Lietuvoje: 1 — šiferiniai verpsteliai, 2 — kalavijai, 3 — kryželio formos kabučiai, 4 — enkolpionai, 5 — pusmėnulio formos kabučiai, 6 — zoomorfiniai kabučiai, 7 — sidabriniai kaklo papuošalai, 8 — metalinės apyrankės, 9 — stiklinės apyrankės ir žiedai, 10 — margučiai, 11 — skiltuvai, 12 — antkaklės Radimvietės:

- 1 — Anykščiai, 2 — Aukštadvaris, 3 — Azugiriai, 4 — Bandužiai, 5 — Biržų apyl., 6 — Dubičiai, 7 — Dūkštas, 8 — Dovainiai, 9 — Dvabiškiai, 10 — Geliogallai, 11 — Jakštaičiai (Meškiai), 12 — Kalnočiai, 13 — Karmėlava, 14 — Kaukai, 15 — Kaunas (Sančiai), 16 — Kernavė, 17 — Kyburiai, 18 — Kivyliai, 19 — Kretinga, 20 — Krūminiai, 21 — Kurklintiškiai, 22 — Lepšiai, 23 — Likėnai, 24 — Linksmėnai (Trivalakiai), 25 — Maišiagala, 26 — Malaišiai, 27 — Mažulonyš, 28 — Nartaučiai, 29 — Nemenčinė, 30 — Nendriniai, 31 — Palanga, 32 — Palaukė, 33 — Papilė, 34 — Pasiekiai, 35 — Paverkniai, 36 — Pavirvytė (Gudai), 37 — Prauda, 38 — Radikiai, 39 — Raguva, 40 — Ringuvėnai, 41 — Skaudvilė, 42 — Stakai, 43 — Stakliškės, 44 — Svėkšna, 45 — Uogučiai, 46 — Vaičiuliškiai, 47 — Vilkonys, 48 — Vilnius, 49 — Vosgeliai, 50 — Zarasų apyl., 51 — Zvirbliai, 52 — Paalksniai

faktas, jog Naugarde rasta nemažai baltiškojo gintaro gabalų bei žalvarinių papuošalų: pasaginių segių daugiakampėmis ir aguoninėmis galvutėmis, trikampe bei kryžmine galvute smeigtukų ir kt.¹³²

Naugardą, kaip žymų Rytų Europoje prekybos centrą XI—XIII a., mini ir rašytiniai šaltiniai. Tuo metu Naugardas perima pagrindinius pre-

kybos kelius: Dnepro upę (kelį „iš variagų į graikus“), Volgos—Kaspijos kelią kartu su Volgos—Baltijos keliu, o Kijevo prekyba XII a. su Baltijos kraštais nutrūko¹³³. Todėl, atsižvelgiant į tai, kad turime importuotų daiktų (Kijevo tipo apyrankė, enkolpionai, Geliogalių, Kretingos ir Stakliškių lobių kaklo papuošalai ir kt.), būdingų XIII—XIV a., kuriuos pagamino Kijevo žemių juvelyrų, yra pagrindo manyti, jog jie į Lietuvą galėjo patekti per Naugardo pirklius, XII a. Kijeve turėjusius savo konторыnas¹³⁴. Naugardas su Pabaltijū buvo sujungtas vandens keliu Dauguva—Lovatė ir sausumos keliais, kurių vienas ėjo į Pskovą ir į Rygą¹³⁵.

Su Pabaltijū prekiaavo ne tik Kijevas ir Naugardas, bet ir kiti senosios Rusijos miestai: Smolenskas, Pskovas, Polockas, Vitebskas, Ladoga ir kt. buvę stambūs amatų ir prekybos centrai. XII a. prekyba ypač buvo gyva su Polocku ir Vitebsku, įsikūrusiuose ant Dauguvos kranto, kuria, kaip minėta, ėjo pagrindinis tranzitinis prekybos kelias, jungęs su kitomis stambiomis vandens arterijomis, siekiančiomis Kijevo, Naugardą bei kitus miestus ir net Pavolgio žemes.

Nuo XIII a. pagyvėja prekyba su Smolensku. Jo prekybinę reikšmę iškėlė naujas kelias, ėjęs per Rygą, Polocką, Vitebską, Smolenską, Dorogobužą, Možaiską, Maskvą, Riazanę, Muromą iki Bulgaro¹³⁶ ir jungęs Vakarų Europą su Pavolgio ir kitomis rusų žemėmis. Taigi šiuo keliu galėjo patekti iš Pavolgio ir viršutinė skiltuvo dalis, aptikta Bandužiuose (Klaipėdos raj.), kurioje atvaizduoti du vienas prieš kitą stovintys arkliukai (X pav.). Ši skiltuvo forma labiausiai išplitusi Pavolgio X—XI a. paminkluose¹³⁷. Juo, be abejo, buvo atgabenta ir dalis zoomorfinių kabučių.

Smolensko miesto svarbą XIII a. prekyboje su Lietuvos žemėmis nurodo ir V. Pašuta. Remdamasis 1273—1278 m. Rygos su Ordinu sutartimi, jis pabrėžia, kad Smolenskas reguliavo su Lietuvos vyriausybe savo pirklių kelią per Didžiosios Kunigaikštystės žemes¹³⁸. Ne mažesnę reikšmę turėjo ir Pskovo miestas.

Prekybiniai ryšiai su IX—XIII a. senosios Rusijos miestais nenutrūko, bet vis plėtėsi. Per juos užsimezgė abipusiai kultūriniai ryšiai, turėję vieni kitiems įtakos. Pvz., platus žiedžiojo rato panaudojimas molinių puodų gamybai. Pagal slaviškus pavyzdžius Lietuvoje buvo gaminamos ir cilindrinės spynos, dalis kirvių ir daugelis papuošalų (žvaigždinės segės, dalis kabučių, apkaustų ir kt.). Ryškus pavyzdys yra sidabrinis kalavijo makščių apkaustas, rastas 1969 m. Graužiuose¹³⁹. Slavų meistrų perėmė kai kurių baltiškų dirbinių formas.

Prekybiniai ryšiai su senosios Rusijos miestais teigiamai veikė materialinės kultūros plėtotę, ypač suaktyvino įvairių amatų augimą (6 pav.).

PREKYBINIAI RYŠIAI SU VAKARŲ, VIDURIO IR SIAURĖS EUROPOS KRĀSTAIS

Lietuva nagrinėjamoju laikotarpiu gyvai prekiaavo ne tik su Rytų, bet ir su Vakarų, Vidurio bei Šiaurės Europos šalimis. Čia irgi jau buvo susikūrę miestai — dideli amatų ir prekybos centrai, kurie savo gaminius

eksportavo į įvairius Europos kraštus, taip pat ir į Pabaltijį. Sie visi centrai daugiausia koncentravosi žemutinės Lotaringijos, Reino, Vestfalijos, žemutinės Saksonijos, Vederio ir Elbės srityse¹⁴⁰ bei Skandinavijoje.

PREKYBA SU SKANDINAVAIS

Intensyviausi Lietuvos prekybiniai ryšiai buvo su Skandinavija. Joje klestėjo metalo pramonė — ginklų, papuošalų ir kitų daiktų gamyba. Visa tai buvo eksportuojama į kitus kraštus¹⁴¹. Rytų Pabaltijys buvo viena iš artimiausių rinkų, kurioje skandinavai galėjo realizuoti savo gaminius, o iš čia išsivežti didelę paklausą turinčių prekių: švelniavilnių gyvulių kailiukų, medaus, vaško ir kt. Svarbiausias jų amatų ir prekybos centras, susikūręs jau V m. e. a., buvo Birkos miestas¹⁴², suvaidinęs svarbų vaidmenį prekyboje su Rytų Pabaltiju. Kitas nemažas prekybos centras buvo Gotlando sala su Visbio miestu. Jame jau nuo XI a. susitikdavo Rytų ir Vakarų Europos pirkliai: rusai, skandinavai, lietuviai ir kt.¹⁴³. Gotlando sala, turėdama geras geografines sąlygas ir būdama arčiausiai Lietuvos, intensyviausiai su ja prekiaavo. Jos pirkliai dažnai lankydavosi Lietuvoje, o mūsiškiai — Gotlande. Tai liudija kur kas gausesni jų kilmės negu kitų kraštų daiktai, rasti Lietuvoje. Dar vienas svarbus prekybos centras, jungęs Šiaurės ir Baltijos jūrų prekybą ir gyvinęs santykius su Skandinavija, buvo Slezvigas (Heitebiu)¹⁴⁴.

Skandinavų prekyba su Pabaltijo kraštais prasidėjo kariniais žygiais. Pirmieji žygiai žinomi jau iš VII a. vidurio. Ypač jų pagausėja VIII a. pab.—IX amžiuje. Garsiausias žygis į Lietuvą buvo Apuolės pilies užpuolimas 853 m., aprašytas Bremeno arkivyskupo Rimberto¹⁴⁵. Skandinavai, vadinami vikingais, atplaukdavo į Pabaltijį ne vien grobimo tikslais, bet ir stengėsi čia įsikurti, steigė savo kolonijas, iš kurių paminėtinos: Grobinas (Seeburg) Latvijoje, Višniovas (Viskiautai), Elblongas (Truso) ir kt. buvusiose Rytprūsių žemėse. Grobimas ir kolonijų steigimas labai daug prisidėjo prie prekybos suklestėjimo su šiais kraštais. Svarbiausias prekybos objektas buvo metalo gaminiai: ginklai, žirgo aprangos reikmenys ir papuošalai.

Prekybiniai ryšiai, kaip rodo archeologinė medžiaga, su atskirais Skandinavijos centrais ne visą laiką buvo vienodai intensyvūs. Iš pradžių, VIII a. pab.—IX a. pr., jie buvo gyvesni su Gotlando sala. Iš šio laikotarpio yra 2 importuotos žalvarinės apskritinės tarsi dėžutės formos pauksuotos segės, puoštos reljefiniu raštu¹⁴⁶ (7 pav., 1). Jos išplitę Gotlande ir jo kolonijose¹⁴⁷. Šių segių, kaip gotlandiško importo, rasta Smolensko žemėse ir net Pavolgyje¹⁴⁸. Iš Gotlando salos, B. Nermano nuomone, patekusi ir į Priesmančius (Kretingos raj., k. Nr. 19) apskritinė kiauraraštė, puošta tarsi reljefiniu pynimo raštu, segė¹⁴⁹. Ji kol kas Lietuvoje vienintelė; panašiausių į ją aptikta Gotlande.

Pačiam ankstyviausiam gotlandiškam importui skiriami įmoviniai geležiniai tarsi juostiniai ietigaliai įrežtu skliautiniu raštu puoštomis įmovomis. Jų iš viso Lietuvoje rasta 23 vienetai iš 11 radimviečių¹⁵⁰. Visi tokie ietigaliai labiausiai išplitę Gotlando saloje¹⁵¹, nemažai

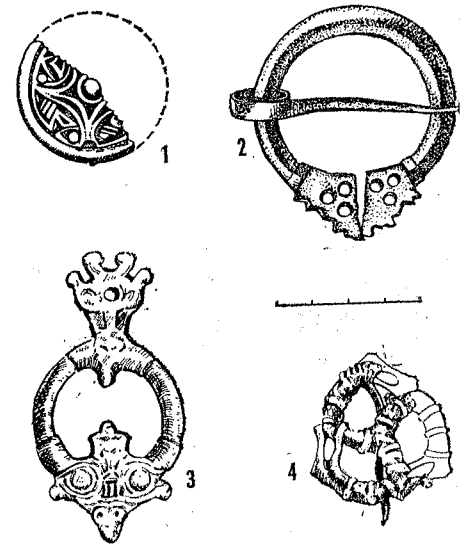
ir tose vietose, kurios laikomos vikingų kolonijomis¹⁵². Gotlandiškam importui juos skiria ir ankstesnieji tyrinėtojai¹⁵³, nors kai kurie autoriai šio tipo VIII—IX a. ietigalius laiko Pareinės meistrų gamybos, iš kur jie patekę į senąją Rusiją, Angliją ir net Skandinaviją¹⁵⁴. Galimas daiktas, kad jų gamybos centras buvęs Pareinyje, iš kur per skandinavų pirklus jie buvo atgabenti į Lietuvą ir kitus Baltijos jūros baseino kraštus.

IX a. pab.—X a. pirmojoje pusėje, be gotlandiško importo, Lietuvoje pagausėja švediškos kilmės dirbinių. Matyt, to meto prekybą čia labai

pagyvino Birkos miestas. Greičiausiai iš Švedijos pateko 2 žalvarinės apskritinės su stilizuotomis ataugomis segės (Paragaudis, Telšių raj. ir Paulaičiai, Šilutės raj.) (7 pav., 3)¹⁵⁵. Tai labai reta segių forma, daugiausia išplitusi Švedijoje¹⁵⁶. (Viena tokia pati rasta Ladogos srityje, Gorkų k.; ji taip pat kildinama iš skandinavų¹⁵⁷. Pažymėtina, kad Ladogos srityje skandinaviskų daiktų aptikta ir daugiau.) To paties laikotarpio yra ir atvežti iš Švedijos žalvariniai kalavijų makščių apkaustai, ornamentuoti zoomorfiniu raštu,—vienu ar dviem vienas prieš kitą stovinčiais paukščiukais (Gintališkė, Žasinas) bei pintiniu raštu (8 pav.) (Bikavėnai; Vėžaičiai, Klaipėdos raj., Bikavėnai, Šilutės raj., Kukiai)¹⁵⁸. Be to, Gintališkėje kape Nr. 20 ir 1976 m. Žasine (Šilalės raj.) buvo rasti kalavijai, irgi puošti tokio tipo apkaustais¹⁵⁹. Be papuošalų ir apkaustų, iš šių žemių greičiausiai yra ir kai kurie žirgo bei raitelio aprangos daiktai: 2 balno kilpos, rastos Gintališkėje ir 2 Veršvuose, prie Kauno; pastarosios inkrustuotos sidabru ir puoštos zoomorfiniu raštu; stilizuotu paukščiuku kaip apkaluose, tik ne azūriniumi. O Gintališkės balnų kilpų ornamentas skiriasi, jame ryškus antropomorfinis motyvas. Su tokiu pačiu antropomorfiniu atvaizdu yra pentinai, rasti Priesmančiuose (Kretingos raj.) ir Valdomuose (Šiaulių raj.), bei diržo sagtelė Palangoje¹⁶⁰.

Antropomorfiniu bei zoomorfiniu raštu puošti daiktai IX a.—X a. pirmojoje pusėje labiausiai buvo išplitę Švedijoje, iš kur, reikia manyti, jie pateko į Lietuvą.

Nuo X a. antrosios pusės—XI a. pradžios Lietuvoje, kaip ir visame Pabaltijyje, vėl pagausėja gotlandišku daiktų. Vadinasi, ryšiai su Gotlando sala vėl pagyvėja, tuo tarpu su Švedija sumenkėja. Matyt, Birkos miestas, buvęs pagrindinis centras ir reguliavęs Baltijos jūros kraštų prekybą, nuo



7 pav. Segės: 1 — Lazdininkai, k. Nr. 14, 2 — Imbarės piliakalnio gyvenvietė, 3 — Paulaičiai, 4 — Sargėnai

X a. vidurio nustoja savo reikšmės, o nuo XI a. pirmaujančiu centru tampa Gotlando sala su Visbio miestu ¹⁶¹.

X—XI ir XII a. svarbiausias prekybos objektas buvo kalavijai. Jais intensyviai prekiaavo Gotlando pirkliai. Todėl neatsitiktinai atsirado ir popiežių Grigaliaus IX ir Urbono IV draudimai Gotlando pirkliais parduoti pagonims ginklų ir kitų karinių medžiagų, taip pat arklių ir laivų ¹⁶².

Skandinaviškaisiais, kaip nurodė R. Volkaitė-Kulikauskienė, galima laikyti tik tuos kalavijus, kurie puošti pintiniu raštu gyvuliniais motyvais, t. y. skandinavišku stiliumi ¹⁶³. Lietuvoje jų rasta 3 (Viešvilė, Jurbarko raj., Plungės apyl. ir Žvirbliai).

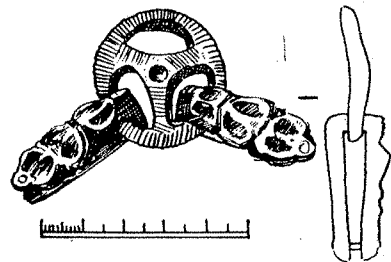
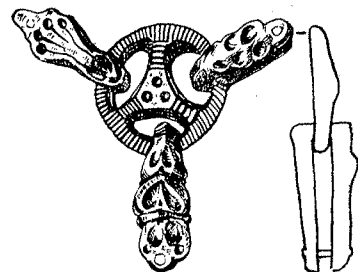
Kitą stambesnę tos pačios kilmės dirbinių grupę sudaro 6 pasaginės



8 pav. Zalvariniai kalavijų makščių antgaliai (Bikavėnai)



9 pav. Zoomorfiniai diržų skirstikliai (Palanga)

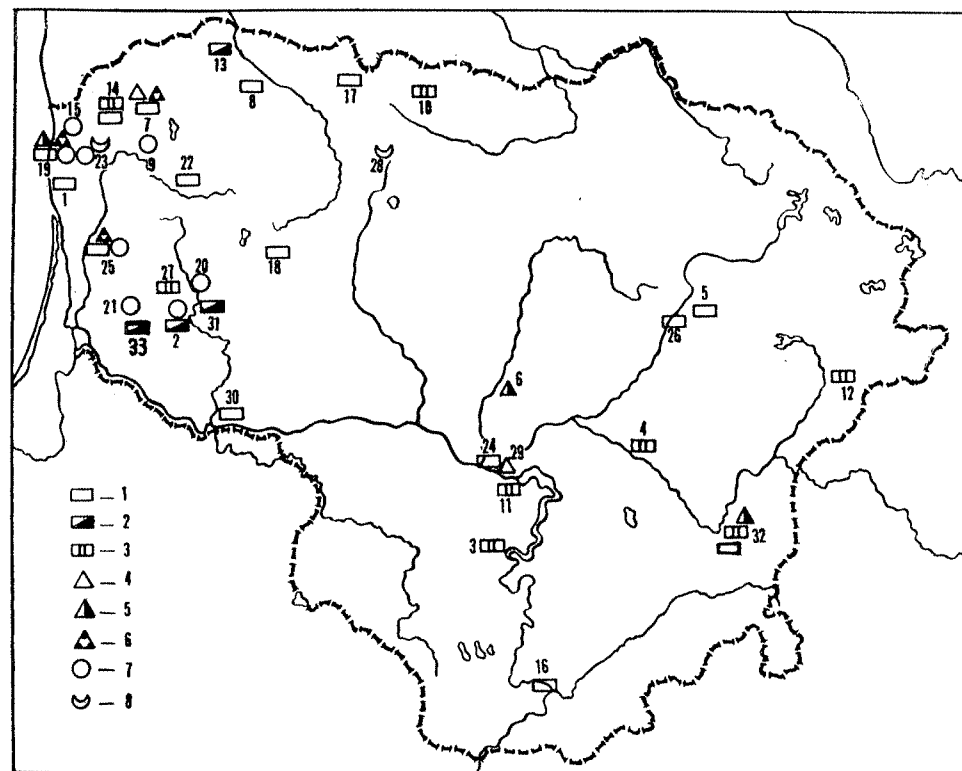


segės atrietais ažūriniais gyvuliniais galais (Bikavėnai, Palanga, Prysmančiai, Stragnai) ¹⁶⁴ arba stilizuotomis plokštelėmis (7 pav., 2). Visos jos rastos taip pat vakarų Lietuvoje. Be to, šiai grupei priskiriama ir Sargėnuose rastoji plokštelinė segė ¹⁶⁵ (7 pav., 4). Ir vienos, ir kitos segės daugiausia išplitusios Gotlande, nors jų aptikta ir Norvegijoje, Švedijoje, taip pat Latvijoje, Rytprūsijų žemėse ir kt. Greičiausiai gotlandiškas importas yra ir diržo sagtys, diržų skirstikliai bei įvairūs apkaustai, puošti gyvulinio motyvo raštu (9 pav.).

Žinoma, iš kur vienas ar kitas daiktas pateko į Lietuvą, ar jis galėjo būti pagamintas vietoje pagal to krašto dirbinių pavyzdžius, šiandien dar labai sunku tiksliai nusakyti. Aišku tik viena, kad šie bendri daiktai yra ryškūs buvusių to meto prekybinių ir kultūrinių ryšių liudininkai. Apie tuos ryšius byloja ir baltiškios kilmės daiktai, išplitę Skandinavijoje. Ten, daugiausia Gotlando lobiuose ¹⁶⁶, aptikta vytnių antkaklių su kabliuku ir kilpele galuose, pasaginių segių keturkampiais galais, trikampe bei kryžmine galvute smeigtukų ir kt. Skandinavų ir Vakarų Europos pirkliai, kaip nurodo E. Mugurevičius, remdamasis Rygos skolų knyga, iš Pabaltijo iš-

siveždavo ir kitų prekių: vaško, švelniavilnių kailių, linų, medienos, duonos ir kt. ¹⁶⁷

Reikia pasakyti, kad prekybiniai ryšiai nagrinėjamoju laikotarpiu labai padidino skandinavų įtaką mūsų pajūrio materialinei kultūrai. Matyt, čia dažnai lankėsi skandinavų pirkliai, o mūsų pajūrio pirkliai — jų



10 pav. Vakarų Europos importas Lietuvoje: 1 — kalavijai, 2 — kalavijų makščių antgaliai, 3 — ietigaliai, 4 — balno kilpos, 5 — diržų sagtys, 6 — diržų skirstiklis, 7 — segės, 8 — pentinai

Radimvietės:

1 — Anduliai, 2 — Bikavėnai, 3 — Bagrėnas, 4 — Ciobiškis, 5 — Desiukiškės, 6 — Grauziai, 7 — Gintališkė, 8 — Gudai, 9 — Imbarė, 10 — Jauneikiai, 11 — Kauno apyl., 12 — Kretuonys, 13 — Kukiai, 14 — Laiviai, 15 — Lazdininkai, 16 — Liškiava, 17 — Martyniškiai, 18 — Paalksniai, 19 — Palanga, 20 — Paragaudis, 21 — Paulaičiai, 22 — Plungės apyl., 23 — Prysmančiai, 24 — Sargėnai, 25 — Stragnai, 26 — Ukmergės apyl., 27 — Upyna, 28 — Valdamai, 29 — Veršvai, 30 — Viešvilė, 31 — Žasinas, 32 — Žvirbliai, 33 — Vėžaičiai

žemėse. Buvo perimta kai kuri skandinaviška ornamentika bei jos atlikimo technikos būdai. Žinoma, šios įtakos negalima pervertinti; ji galėjo tik pagyvinti mūsų materialinės kultūros raidą, o ne turėti jai lemiamą reikšmę.

Nors Lietuva su skandinavų kraštais ir palaikė glaudžius prekybinius ryšius, tačiau importuotų daiktų (10 pav.), palyginti su Latvijos bei Rytprūsijų žemėmis, rasta kur kas mažiau. Pagrindinė priežastis — tranzitinės

prekybos kelių išsidėstymas. Lietuva nors buvo prie Baltijos jūros, tačiau nuo kitų pagrindinių prekybos kelių buvo toliau. Didelę ir galbūt net lemiamą reikšmę turėjo Dauguva. Ja, kaip pagrindine prekybos magistra- le, skandinavų pirkliai susisiekdavo su senosios Rusios bei Artimųjų Ry- tų kraštais. Todėl neatsitiktinai Latvijoje, ypač prie Dauguvos, ir susi- kaupė kur kas daugiau importo. Taip buvo ir su Rytprūsiais, buvusiais prie kito didelio kelio — Pamario—Vyslos, jungusio Vakarų Europą su Ma- žąja Lenkija ¹⁶⁸.

PREKYBA SU KITAIŠ VAKARŲ EUROPOS KRAŠTAIS

Lietuvos prekyboje su kitais Vakarų Europos kraštais kaip tarpini- ninkė svarbų vaidmenį tebevaidino Skandinavija. IX—X a. ji ypač gyvai prekiaavo ginklais su Pareine — Frankų karalyste; joje tuo metu buvo su- sikūrę dideli ginklų, ypač kalavijų geležčių, gamybos centrai ¹⁶⁹. Skandi- navai iš čia įsiveždavo tik kalavijų geležtes, joms pridėdavo rankenas, apipavidalindavo ir išveždavo į Rytų Pabaltijį bei kitus Rytų Europos kraštus ¹⁷⁰. Iš Pareinės į Lietuvą su jos gamybos ženklais („Ulferht“ ar kitokiais) taip pat yra patekę nemažai kalavijų. Jie žinomi iš Marti- niškio (Jonavos raj.), Paalksnių, Sargėnų. Vėlesni tyrinėjimai šį sąrašą dar papildė dviem kalavijais: iš Gudų (Akmenės raj.) ir Ukmergės ¹⁷¹. Pareinės kalavijams taip pat priskiriami rastieji Palangoje kape Nr. 49, Stragnuose, Anduliuose (Kretingos raj.); tai vadinamieji H tipo kalavi- jai ¹⁷². Be to, Desiukiškiuose (Anykščių raj.) rastas vienas kalavijas, kurio kilmės vieta laikoma Ispanija arba pietų Italija. Panašiausių jį žinoma iš Florencijos ¹⁷³. Į Lietuvą jis pateko irgi greičiausiai per skandinavų pirklus.

Apie buvusius prekybinius ryšius su kitais Vakarų Europos kraštais liudija tų šalių monetos. Lietuvoje jų rasta labai nedaug: vienas si- dabrinis Oto Adelheidės denaras (Palanga, k. Nr. 283), viena moneta Gintališkėje ir penkis monetos Vilniaus apylinkėse — du Oto III denarai (938—1002), du Magdeburgo saksoniški pfenigiai (1000—1010) ir viena anglosaksiška Etelrado III moneta (978—1016). Kaip matome, visos šios monetos yra vokiečių ar anglų, nes tuo metu Vokietija ir Anglija buvo pagrindinės sidabrinių monetų tiekėjos Lenkijai, Rusiai, Pabaltijui, Šve- dijai ¹⁷⁴.

Ryšiai su kitais Vakarų Europos kraštais, kaip rodo importuoti daik- tai, nebuvo intensyvūs, galbūt jie neišryškėjo todėl, kad greičiausiai buvo palaikomi per tarpininkus — skandinavų ar Pamario miestų pirklus. Pre- kyba su Vakarų Europos kraštais suaktyvėjo XII—XIII a., nes tada jau susilpnėja skandinavų vadovavimas tarptautinei prekybai. Dabar Baltijos jūroje įsivyrąja ir perima pagrindinius prekybos kelius vokiečių pirk- liai ¹⁷⁵. Jie ima dažniau lankytis Lietuvos ir Latvijos žemėse. Tai mini ir Eiliiuotoji Livonijos kronika, kuri nurodo, kad 1143 m. vokiečiai laivais buvo atplaukę į lybių žemę prie Dauguvos. Krikščionys kryžiuočiai turėjo daug prekių ir brangiau jas pardavė negu kitur ¹⁷⁶. 1117—1196 m. mini- ma, kad iš Vokietijos plūdo būriai didvyrių, kurie čia taip pat ir prekia- vo ¹⁷⁷. Prekybos suaktyvinimas, be abejo, siejosi su jų kariniais tikslais.

PREKYBA SU PAMARIU

Tiesioginių žinių apie Lietuvos prekybą su Pamariu, išskyrus kelis Pabaltijo kilmės daiktus (pasagines kampuotais ir atvyniotais galais se- ges, vytinių antkaklių dalis ir kt.), rastus vakarų slavų žemėse, bei kelis jų radinius, aptiktus Pabaltijyje, neturime. Tačiau, atsižvelgiant į tai, kad X a. antroje pusėje Baltijos jūros prekyboje, be skandinavų, svarbi vieta teko ir Pamariui, reikia manyti, kad Lietuva palaikė ryšius ir su minėtomis vakarų slavų žemėmis. Čia tuo metu jau buvo susikūręs stiprus laivynas ir miestai — žinomi amatų ir prekybos centrai. Pamarys to meto prekyboje buvo pagrindinis tarpininkas tarp Rytų, Vakarų ir Baltijos jūros baseino žemių ¹⁷⁸.

Vienas iš žymiausių Pamario uostų ir prekybos centrų, įsikūręs Ode- rio upės žemupyje dar VII a., buvo Volinas, šalia Skandinavijos Birkos miesto ypač iškilęs tarptautinėje prekyboje IX—X amžiuje ¹⁷⁹. Be Volino, minėtinas Kolobžegas. Jau IX a. jame gyveno amatininkų, žvejų ir pirk- lių, nes čia buvo gintaro kasyklos, kaulo apdirbimo centras, taip pat bu- vo svarstoma druska ¹⁸⁰. XII a. Kolobžegas pradeda smukti, iškyla Ščeci- nas rytų Pamaryje, Vyslos žiotyse — Gdanskas, X a. pab.—XI a. pr. ypač aktyviai prekiaavęs su Pabaltijū ¹⁸¹. Yra žinoma, kad net XV a. šis miestas buvo vienas iš svarbiausių Lietuvos eksporto punktų ¹⁸².

Kartu gyvavo ir kiti Pamario miestai: Rarogas, Starogradas, Rostokas ir kiti.

Greičiausiai per Pamario miestus iš pietinių Padunijos sričių į Lietu- vą pateko ir daug žalvario žaliavos bei Vidurio ir Vakarų Europos kai kurių daiktų. Druska tikriausiai buvo įsivežama iš Kolobžego — druskos svėrimo punkto.

Ar šie prekybiniai ryšiai buvo tiesioginiai, ar palaikomi per prūsų pirklus, sunku atsakyti. Jie tikriausiai buvo įvairūs.

PREKYBA KRAŠTO VIDUJE IR SU KAIMYNNIAIS KRAŠTAIS

Amatų augimas ir ekonominio bei materialinio lygio kilimas gyvino lietuvių genčių prekybinius ryšius ne tik su kitomis šalimis, bet ir krašto viduje bei su kaimyniniais kraštais. Amatininkai gamindavo vis daugiau dirbinių vietinei rinkai. Iš pradžių buvo natūralūs mainai amatininko su vietiniu žemdirbiu į maisto produktus, vėliau atskiro daikto į daiktą. Bu- vo keičiamasi tik savo gyvenvietėje. Todėl neatsitiktinai pastebima, kad tame pačiame archeologiniame paminkle paplitusios vienodos dirbinių formos, gamintos vieno meistro. Ilgainiui toks vidaus keitimasis plėtėjo ir ypač pagyvėjo IX—XIII amžiuje. Žinoma, tiksliai nustatyti, kokiais daik- tais prekiauta, sunku. Bendros dirbinių formos plito visoje Lietuvoje įvai- riaus būdais ir keliais, be abejo, pirmiausia per kultūrinius ir prekybinius ryšius.

Vargiai galime atsekti tiesioginius prekybinius ir kultūrinius ryšius su kaimyninėmis Latvijos bei prūsų giminėmis. Per šias žemes ėjo pagrin- diniai tranzitinės prekybos keliai, jungę Rytų ir Vakarų Europos kraštus.

Juose irgi buvo išaugę prekybos centrai: Latvijoje — Ryga, Rytprūsijoje — Viskiautai, Elblongas. Šiais keliais ir centrais naudojami ir mūsų pirkliai, iš jų pateko dalis Rytų ir Vakarų importo, taip pat ir kai kurių latviškų bei prūsiskų daiktų: žalvarinė žiedinė segė, latgališka „kario“ apyrankė ir kt. Mūsų krašto daiktai pateko į Latviją: plokštelinė azūrine galvute smeigtukas, balno kilpos ir kiti. Šiose teritorijose yra ir daugiau bendrų dirbinių formų, atsiradusių bendraujant, užmezgus kultūrinius ir prekybinius ryšius.

Buvus prekybinius ryšius su latvių žemėmis ne kartą mini rašytiniai XIII a. ir vėlesni šaltiniai. Nurodoma, kad lietuviai kariai ir pirkliai neretai lankėsi Dauguvos baseine. V. Pašuta, komentuodamas Rygos ir Ordino sutartį, nurodo, kad 1313 m. Ordino inspiruoti Tartu, Ezelio (Saremos) vyskupai ir Revelio (Talino) vietininkas nors ir stengėsi Rygą atitraukti nuo draugystės su Lietuva, bet prekybos nedraudė¹⁸³. Apie prekybą su Latvija liudija 1286—1352 m. Rygos skolų knyga, kur buvo surašyti skolininkai ir iš Lietuvos¹⁸⁴. Lietuvą su Latvija, kaip nurodo E. Mugurevičius, jungė Augšžemės kelias¹⁸⁵, kuriuo lietuviai prekybos ir karo tikslais pasiekdavo Dauguvą ir prie jos išsidėčiusius stambius tuometinės Latvijos centrus: Salaspilį, Koknesę, Asotę, Eriškę ir kitus. Nukakdavo jie ir kitais vandens (Baltijos jūra, Ventos ir kitomis upėmis) bei sausumos keliais.

Panašiai buvo prekiaujama ir su prūsų žemėmis. Apie tai XIII—XIV a. ir vėlesniais laikais rašo Z. Ivinskis¹⁸⁶. Jis nurodo šiuos ryšius buvus nuo seno. Tai paliudija ir archeologinė medžiaga.

Prūsų pirkliai, gyvendami arčiau tranzitinių prekybos kelių ir turėdami didesnius centrus, galėjo būti tarpininkai lietuvių prekyboje su vakarų slavų — Pamaro žemėmis.

PREKYBOS KELIAI IR CENTRAI

PREKYBOS KELIAI

IX—XIII a. plečiantis prekybiniais ryšiams krašto viduje ir su kitais kraštais, tankesnis darėsi ir tobulėjo prekybos bei susisiekiimo kelių tinklas.

Kokiais keliais gyviausiai buvo prekiaujama? Į šį klausimą padeda atsakyti importuotų daiktų, svarstyklių bei svarelių, lydinių, lobių paplitimas ir gyvenviečių išsidėstymas. Prie prekybos kelių koncentravosi pagrindinės to meto gyvenvietės, amatų ir prekybos centrai, kūrėsi miestai. Prekės buvo pervežamos sausuma ir vandeniu. To meto žmonėms labiausiai tiko vandens keliai: jūros, upės, ežerai. Jie buvo patikimiausi, jais ne tik prekes perveždavo, bet ir patys krašto žmonės susisiekdavo, jais vyko karo žygiai.

Didžiausia prekybos magistralė — Baltijos jūra jungė Lietuvą su Rytų ir Vakarų pasauliu. Neatsitiktinai vakarų Lietuvoje — Baltijos pajūryje kūrėsi tiek gyvenviečių, atsirado daug laidojimo paminklų, randama importuotų daiktų, svetimų kraštų monetų, svarstyklių ir svarelių. Ja plaukiojo įvairių kraštų pirkliai. Ji jau nuo II—IV m. e. a. buvo Baltijos—

Volgos kelio dalis. Tuo keliu, jungusiu Kaspiją su Baltijos jūra, VIII—X a. buvo intensyviai prekiaujama su Artimųjų Rytų kraštais — Arabija ir Bizantija. Šis kelias buvo ypač patogus susisiekti su senosios Rusijos šiaurinėmis žemėmis, nes jas su Pabaltijū jungė Dauguvos upė. Situuo keliu slavų, skandinavų, Pabaltijo ir kitų kraštų pirkliai nuplaukdavo iki Kaspijos jūros pakrantėje Volgos žemupyje esančios chazarų sostinės Itilio — svarbaus to meto prekybos centro¹⁸⁷. Reikia manyti, kad Baltijos—Volgos keliu į Lietuvą pateko dalis bizantiškųjų stiklinių karolių, arabų monetų, geležinis skiltuvas azūrine viršutine dalimi ir kt. Nors to kelio reikšmė XI a. sumažėjo, bet pirkliai prekes juo gabeno net XVI ir XVII amžiuje¹⁸⁸.

Antras didelis prekybos kelias, jungęs Pabaltijį su Padneprės miestais — Kijevu ir Černygovu, buvo Dnepras¹⁸⁹. Kaip prekybos magistralė jis žinomas nuo pat pirmųjų mūsų eros šimtmečių. X—XI a. šio kelio taša ėjo Dauguvos upe į Skandinaviją iki Visbio ir Sigtuno miestų, o kita šaka — toliau Baltijos jūra iki Liubeko, Hamburgo, Bremeno¹⁹⁰. V. Darkevičius šį kelią vadina Pabaltijo tranzitiniu prekybos keliu, jungusiu ir Šiaurės Europos valstybes: Daniją, Norvegiją, toliau Pamarį, Sambijos pusiasalį, lybių ir estų žemes, po to Naugardą. Viena jo atšaka pasuko Dauguvos upe, kita pasistūmėjo dar labiau į šiaurę link Ladogos¹⁹¹. Šis kelias ėjo ir Lietuvos vakariniu pakraščiu. Lietuviams jis buvo patogus susisiekti su Vakarų ir su Šiaurės Europos bei senosios Rusijos miestais, ypač Pskovu, Naugardu, Ladoga ir Kijevu. Su šiais miestais buvo susisiekiama ir sausumos keliu, kuris nuo Klaipėdos tęsėsi per Rygą į Pskovą, čia įsijungdamas į kitą prekybos kelią iš Vidurio Europos, ėjusį per Kauną, toliau į Naugardą¹⁹². Tai atitinka G. Fedorovo pagal lietuviškų lydinių lobių topografiją nustatytą antrąjį iš Lietuvos kelią į šiaurės vakarų Rusiją, Naugardo ir Pskovo žemes. Situuo sausumos keliu į Lietuvą pateko nemažai Rytų importo.

Dauguvos upe atplukdytas į Latviją rytietiškasis importas (zoomorfiniai ir kryželio formos kabučiai, šiferiniai verpsteliai, filigraniniai karoliai ir kt.) pasiekia šiaurės, iš dalies ir rytų Lietuvą. Pagrindinis vandens kelias, Dauguvą jungęs su Lietuva, buvo Baltijos jūros įlanka ir Lielupė, o Lietuvoje — Mūša ir Nemunėlis. Rytų importo šioje Lietuvos dalyje rasta daug daugiau negu Vakarų. Vakarų importas į šiaurės Lietuvos dalyje pateko Nemunu, o iš jo kitomis upėmis arba sausumos keliais. Į vakarų Lietuvą Rytų importas: šiferiniai verpsteliai (Dovainiai; Dvabiškiai, Telšių raj.), Palangos kalavijas greičiausiai pateko per Baltijos jūros įlanką, vadinamuoju Lietuvos keliu į Livoniją. Prie jo aptikta ir ankstyviausių sidabrinių lydinių (Gudai; Įpiltis, Kretingos raj.). Į centrinę Lietuvą importiniai daiktai daugiausia plaukė pagrindine prekybos magistrale — Nemunu. Jį, kaip prekybos kelią, mini ir rašytiniai šaltiniai. 1254 m. popiežius Inocentas IV rašė, kad „... pagonys atsiveždavo sau ginklų, drabužių, druskos ir kitų gyvenimo reikmenų tąja upe, kuri yra tarp Livonijos bei Prūsijos, vietos žmonių vadinama Nemunu (Memele)“¹⁹³. Prie Nemuno buvo įsikūrusios stambiausios to meto gyvenvietės-piliakalniai: Jurbarkas, Veliuona, Vilkija, Seredžius, Kaunas, Rumšiškės, Dovainonys, Bačkininkėliai, Alytus ir kt., susikongcentravę nemažai laidojimo paminklų: Pakalniškiai,

Mikytai, Krémala, Seredžius, Sargėnai, Veršvai, Kapitoniškės, Darsūniškis ir kt., rasta importuotų daiktų ir sidabrinių lydinių, pvz.: Veliuonoje, Jurbarkė ir Kaune — sidabrinių lydinių, Veršvuose, Sargėnuose ir Kauno apylinkėse — importuotų daiktų, svarstyklių su svareliais ir pan.

Nuo Kauno prekybos kelias išsiskyrė į dvi šakas: vienas toliau ėjo Nemunu iki Gardino, kitas — Nerimi iki Vilniaus.

Zymus to meto gyvenimo centras Gardinas palaikė glaudžius ryšius su Kijevo ir kitais Padneprės miestais¹⁹⁴. Į jį vedė kelias iš pietų Rusios Dnepru per Liubečą. F. Gurevič nurodo, kad į Gardiną Nemunu pateko nemažai baltiško importo, o iš čia Nemuno intakais — į Volkoviską, Slo-nimą ir kt.¹⁹⁵.

Neris taip pat buvusi svarbi prekybos magistralė. Prie jos irgi yra nemažai gyvenviečių, rasta atvežtinių daiktų bei sidabro lydinių: Čiobiš-kyje — ietigalių skliautiniu raštu puošta įmova, Rusių Rage — sidabrinių lydinių, Mitkiškėse prie Kernavės — lobis su lietuviškais lydiniais, Ker-navės apylinkėse ir Nemenčinėje — šiferinių verpstelių ir pan. Be to, į centrinę Lietuvą importo, ypač iš Pamario bei Rytprūsių, iš dalies iš pie-tinių Padunijos sričių, taip pat šiaurės rytų slavų žemių, galėjo patekti ir jau minėtu sausumos keliu, ėjusiu iš Vidurio Europos per Gdanską (Dan-cigą), Rytprūsius, Kauną, į Pskovą ir Naugardą. Šis kelias dar gyvavęs ir XV—XVII amžiuje¹⁹⁶.

Nuo Kauno prekybos keliai, matyt, suko Nevėžiu, Šventąja ir kito-mis upėmis ir giliau į vidurio bei šiaurės vidurio Lietuvą. Centrinėje Lie-tuvoje taip pat rasta importuotų daiktų, svarstyklių ir svarelių (Graužiai, Ruseiniai, Veršvai) ir kt. Nemažai atvežtinių daiktų aptinkama pietų bei pietryčių Lietuvoje (Dubičiai, Prauda, Krūminiai, Kaukai, Aukštadvaris). Dalis jų greičiausiai pateko jau minėtu Dnepro—Liubečo—Gardino pre-kybos keliu. Šis kelias, sprendžiant iš lietuviškų lydinių, rastų su Kijevo emaliuotais daiktais bei Kijevo grivnomis, gyvavo jau X—XI a. ir net XII—XIV amžiuje¹⁹⁷. Juo pateko taip pat dalis importo į Vilnių bei jo apylinkes. Be to, čia vedė dar vienas sausumos kelias per Neries brastą. Į jį, kaip besikuriantį to meto Lietuvos politinio ir visuomeninio gyven-i-mo centrą, ėjo keli svarbūs prekybos keliai¹⁹⁸, o iš čia sausuma ir van-deniu jie suko į šiaurinę bei centrinę Lietuvą. Vieną iš jų — per Maišia-galą XIV a. mini Hiršas kryžiuočių kelių aprašyme¹⁹⁹. Sausumos keliai daugiausia vingiavo paupiais.

PREKYBOS CENTRAI

IX—XIII a. Lietuvoje prekyba dar nebuvo tiek suklestėjusi, kaip Lat-vijoje, Prūsijoje ir kituose Vakarų bei Rytų Europos kraštuose. Mat Lie-tuva buvo atokiau nuo pagrindinių tranzitinės prekybos kelių, be to, mūsų krašte tuo metu dar nebuvo susiformavusių miestų — amatų ir prekybos centrų. Kai kurių autorių nuomone, sparčiau jie ėmė kurtis tik nuo XII a. antrosios pusės, kai Lietuvoje atsirado gyvenvietės su kai kuriais mies-tams būdingais bruožais²⁰⁰. Nuo tada jau būtų galima kalbėti ir apie didesnę prekių gamybą. Taigi prekybos centrais galėjo būti stambesnės gyvenvietės, kurios kūrėsi prie didesnių kelių, jūros, upių ar ežerų. Di-

džiuosius to meto Lietuvos prekybos centrus, kaip ir kelius, padeda nu-statyti gyvenviečių ir laidojimo paminklų paplitimas, juose iškasami im-portuoti daiktai, monetos, lobiai bei sidabro lydiniai.

Vienas didesnis prekybos centras Lietuvoje yra buvęs prie Baltijos jūros. Kur, šiuo metu atsakyti dar sunku. Reikia manyti, greičiausiai ten, kur geriausia prieiti prie jūros, kur nors apie Klaipėdą. V. Nagevičius nurodo, kad vikingai lankydavosi Šventosios uoste²⁰¹. Šį teiginį paneigti ar patvirtinti sunku, nes per maža duomenų. Tuo tarpu apie prekybos centrą, buvusį prie Klaipėdos, liudytų čia ir jo apylinkėse paplitę impor-tuoti daiktai, svetimų kraštų monetos, svarstyklės su svareliais (Anduliai, Aukštakiemiai, Girkaliai, Stragnai, Palanga). Be to, iš Klaipėdos ėjo dar ir sausumos prekybos kelias į Pskovą ir Naugardą. Apie buvusį vieną tuomet-inį prekybos centrą arti Nemuno žiočių prie Klaipėdos, o kitą — Ventos upės žiotyse, prie Ventspilio, užsimena H. Mora²⁰². Kad prie Klaipėdos yra buvęs tuometinis miestas — amatų ir prekybos centras, liudytų ir tan-kus šios teritorijos apgyvendinimas, kas ryškiai matyti iš plokštinių kapi-nynų išsidėstymo²⁰³ (Bandužiai, Anduliai, Palanga, Girkaliai, Kiauleikiai, Pryšmančiai ir kt.).

Vakarų Lietuvoje tikriausiai yra buvęs ne vienas toks centras. Sprendžiant iš importuotų radinių bei svarstyklių ir svarelių paplitimo (Ak-menskinė, Plungės raj., Gintališkė, Laiviai; Nausodis (Plungės raj.) ir kt.), taip pat iš tankaus laidojimo paminklų tinklo, jo reikėtų ieškoti apie Salantus, galbūt prie Imbarės ar Gandingos piliakalnių.

Centrinėje Žemaitijoje taip pat būta tokių centrų. Čia gausu laidoji-mo paminklų, juose — importuotų radinių (Paalksniai; Paragaudis, Šilalės raj., Žasinas ir kt.). Tokio centro galbūt reikėtų ieškoti apie Medvėgalį, kurį kai kurie autoriai jau laiko tuometiniu miestu²⁰⁴. Dabartiniame Ši-lutės rajone taip pat rasta nemažai importo: bizantiškojo stiklo karolių, šiferinių verpstelių, segių, kalavijo makščių apkaustų, svarstyklių bei sva-relių (Vėžaičiai, Švėkšna, Bikavėnai, Paulaičiai).

Didelis prekybos centras yra buvęs prie Kauno, pagrindiniame mūsų krašto vidaus vandens prekybos kelių — Nemuno ir Neries — susikirtime. Be to, per Kauną ėjęs ir sausumos kelias iš Vidurio Europos į Pskovą ir Naugardą, todėl čia ir susikaupė daug svetimos kilmės daiktų (balno kilpų, apkaustų, ietigalių, kalavijų ir kt.), čia rastas sidabrinių daiktų, lydinių ir monetų Šančių lobis. Visi tie radiniai, išskyrus Šančių lobį, buvo vaka-rietiški, kas rodo, kad Kaunas plačiau prekiavo su Vakarų Europos kraš-tais, nes Nemuno žemupys jį tiesiogiai jungė su Baltijos jūra, o toliau — su Vakarų Europa. Neatsitiktinai prie Kauno yra dideli ir turtingi Veršvų ir Sargėnų kapinynai, juose — nemažai minėtojo importo.

Reikia manyti, kad didelis to meto amatų ir prekybos centras yra buvęs Vilnius, įsikūręs Neries ir Vilnios upių santakoje. Jį su kitais kraš-tais jungė sausumos keliai, ėję per šiaurryčių Lietuvą nuo Dauguvos, per pietryčių — nuo Gardino, o iš vakarų — Neries upė. Apie Vilnių aptikta nemažai importuotų daiktų: sidabrinių arabiškų ir Vakarų Europos mo-netų, lietuviškų ir Naugardo bei Kijevo tipo sidabrinių lydinių — grivnų ir rublių, taip pat pavienių importuotų radinių: stiklinių apyrankių, šiferi-

nių verpstelių, skliautiniu raštu puoštų ietigalių, skandinaviško tipo sagčių, kryželio formos kabučių ir kt. Vilnius, kaip rodo importuotų daiktų kilmė, palaikė prekybinius ryšius su Rytų ir su Vakarų Europos kraštais, taip pat plačiai prekiaavo krašto viduje.

Importuotų daiktų ir lobių rasta šiaurės bei šiaurričių Lietuvoje, tačiau išskirti čia kokį nors didesnį prekybos centrą vargu ar galima. Šie daiktai yra iš žinomesnių to meto gyvenviečių — Mažulonių, Dūkšto piliakalnių ir kt.

Nemažai importuotų daiktų kasinėjant aptikta šiaurės Lietuvoje, apie Šiaulius (Ringuvėnai, Vadagiai, Kuntaičiai, Šiauliai, Kiburiai, Nartaučiai ir kt.), kur galėjo taip pat būti vienas iš centrų, ypač kad čia arti Dauguva.

Ką nors tikresnio pasakyti apie prekybos centrus pietų Lietuvoje ir Užnemunėje tuo tarpu negalime, nes čia mažiau tyrinėta paminklų. Pietų Lietuvoje taip pat nemažai rasta importuotų daiktų (Praudai, Krūminiai, Dubičiai, Stakliškės, Aukštadvaris ir kt.), o Užnemunėje jų daugiausia aptikta Kaukų piliakalnyje, kur galbūt ir reikėtų ieškoti prekybos ir amatinio centro.

Taigi Lietuva, kaip parodė archeologinė medžiaga, taip pat ir kiek vėlesni rašytiniai šaltiniai, palaikė ryšius su įvairiais kraštais, gyvai prekiaavo su artimaisiais kaimynais ir krašto viduje. Nagrinėjamojo laikotarpio pabaigoje turtingose gyvenvietėse ima išsiskirti pirklių luomas, formuojasi stambesni prekybos centrai, turėję didelę reikšmę miestams susidaryti, teigiamai veikę materialinės kultūros raidą.

ISNAŠOS

1. Plačiau apie šaltinius ir literatūros apžvalgą žr.: KUNCIENĖ O., 1972, p. 150—154.
2. LIS, t. 1, p. 25.
3. Ten pat, p. 29.
4. Ten pat, p. 30.
5. MATUSAS J., 1939, p. 1—11.
6. EBERT M., 1914; NERMAN B., 1929; NERMAN B., 1931a, p. 160, 173; NERMAN B., 1931; NERMAN B., 1935; GAERTE W., 1929; p. 320—351; ENGEL C., 1931, p. 330—331.
7. NAGEVIČIUS V., 1935, p. 114—115; PUZINAS J., 1938, p. 283, 289.
8. FEDOROVAS G. B., 1951, p. 181—229.
9. MOOPA X. A., 1953, c. 119—120; MOOPA X. A., ЛИГИ X. M., 1969a, c. 21—28.
10. ANTONIEWICZ J., 1955, p. 233—277; ANTONIEWICZ J., 1961, p. 9—20; ANTONIEWICZ J., 1968, p. 540—550; АНТОНЕВИЧ Е., 1960, c. 9—20.
11. МУГУРЕВИЧ Э. С., 1965.
12. LAB, 1961, p. 509—510; VOLKAITĖ-KULIKAUSKIENĖ R., 1964,

- p. 197—226; ВОЛКАЙТЕ-КУЛИКАУСКЕНЕ P., 1966, c. 216—223; VOLKAITĖ-KULIKAUSKIENĖ R., 1970, p. 87—119; VOLKAITĖ-KULIKAUSKIENĖ R., 1971, p. 19—37; SADAUSKAITE I., 1959, p. 57—75; SADAUSKAITE I., 1963, p. 91—97; LISANKA A., 1975, p. 183—188; NAVICKAITE-KUNCIENĖ O., 1964, p. 115—134; NAVICKAITE-KUNCIENĖ O., 1966a, p. 143—159; NAVICKAITE-KUNCIENĖ O., 1966, p. 85—103; KUNCIENĖ O., 1972, p. 149—254; JURGINIS J., 1962, p. 73—76; PASUTA V., 1971, p. 48—70; JURGINIS J., 1977, p. 7—9; TAUTAVICIUS A., 1977, p. 22—23.
13. BEZZENBERGER A., 1904; MERKEVICIUS A., 1973, p. 90.
14. Apie žaliavą plačiau žr. kn.: „Materialinė lietuvių kultūra IX—XIII amžiuje“, d. I, sk. „Amatai“ ir KUNCIENĖ O., 1972, p. 155—159; Žalvario žaliavos lazdelių, be nurodytų radimo vietų, dar rasta: Imbarės piliak. (Kretingos raj.) (DAUGUDIS V., 1969, p. 6) ir Jautakių piliak.

- Mažeikių raj., (MARKEVICIUS A., 1976, p. 9).
15. TAUTAVICIUS A., 1977, p. 24.
16. MOOPA X. A., ЛИГИ X. M., 1969a, c. 21.
17. РЫБАКОВ Б. А., 1951, c. 323.
18. PATKAUSKAS S., 1977, p. 132—133, 337—339.
19. CHOLODINSKA A., STRIAUKAITĖ A., 1978, p. 177—178.
20. Radimvietes žr.: ВОЛКАЙТЕ-КУЛИКАУСКЕНЕ P., 1968, c. 216, рис. 1; NAVICKAITE-KUNCIENĖ O., 1966 p. 146—148, lent. I; KUNCIENĖ O., 1972, p. 240—242; LAA, 1978, p. 133—134, žem. 73. Jų dar rasta: Jakštaičiuose (Meškiuose), Šiaulių raj., Lazdininkuose (PATKAUSKAS S., 1977, p. 132—133), Pavirvytėje (Guduose) (CHOLODINSKA A., STRIAUKAITĖ A., 1978, p. 177—178), Varduvoje (Zemaičių Kalvarijoje), Plungės raj. (VALATKA V., 1979, p. 116).
21. Svarelių radimvietes žr. ten pat. Be to, dar rasta Daukšaičiuose, Klaipėdos raj. (KLKM), Gintaruose, Kretingos raj. (PGM), Lazdininkuose, k. Nr. 107, 108, 146), (PATKAUSKAS S., 1977, p. 132—133, 337—339), Mockaičiuose, Klaipėdos raj. (PGM), Pamiškiuose (Pasvalio raj.) (IEM, AR 544: 240), Pavirvytėje (Guduose), Varduvoje (Zemaičių Kalvarijoje).
22. Kapas ankstesnėje literatūroje vadinamas kapu Nr. 53; LAB, 1961, p. 413; TAUTAVICIUS A., 1965, p. 68; NAVICKAITE-KUNCIENĖ O., 1966, p. 149, 3 pav.; VOLKAITĖ-KULIKAUSKIENĖ R., 1970, XXXIX pav.; KUNCIENĖ O., 1972, p. 161; 2 pav.; dabartinis jo numeris paliiekamas toks, koks pažymėtas tyrinėjimų ataskaitoje, kuri yra IIAS, b. Nr. 304.
23. РЫБАКОВ Б. А., 1948, c. 365.
24. Kapas tyrinėjimų ataskaitoje vadinamas kapu Nr. 222, o IEM inventoriaus knygoje Nr. 361. Archeologinėje literatūroje kai kurie autoriai jį taip pat vadina kapu Nr. 222 (VOLKAITĖ-KULIKAUSKIENĖ R., 1964, p. 209, 11 pav., p. 225; VOLKAITĖ-KULIKAUSKIENĖ R., 1970, p. 93, 103, 195, 212, 36 pav. ir šioje knygoje skyriuje „Ginklai“). Be to, šis kapas kai kurių autorių yra laikomas kario kapu (VOLKAITĖ-KU-

- LIKAUSKIENĖ R., 1970, p. 93 ir šios knygos skyriuje „Ginklai“).
25. Šis kapas kai kurių autorių laikomas juvelyro kapu (L. NAKAITE, 1968, p. 48; VAITKUNSKIENĖ L., ir MERKEVICIUS A., 1978, p. 113).
26. HL, p. 53.
27. Ten pat, p. 53.
28. Ten pat, p. 100.
29. PASUTA V., 1971, p. 66—67.
30. GEDIMINO laišakai, 1966, p. 33.
31. Ten pat, p. 49.
32. TAUTAVICIUS A., 1977, p. 24.
33. PASUTA V., 1971, p. 54.
34. FEDOROVAS G. B., 1931, p. 189.
35. NAVICKAITE-KUNCIENĖ O., 1966, p. 143—159; VOLKAITĖ-KULIKAUSKIENĖ R., 1970, p. 110—118; KUNCIENĖ O., 1972, p. 171—173; ВОЛКАЙТЕ-КУЛИКАУСКЕНЕ P., 1966, c. 222—223.
36. ТИХОМИРОВА М., 1973, c. 8.
37. ДАРКЕВИЧ В. П., 1976, c. 151.
38. LIS, t. 1, p. 25.
39. LTIS rusų metraščiuose, p. 22.
40. ПСРЛ, II, 1908, c. 853; JURGINIS J., 1962, p. 43.
41. VARAKAUSKAS R., 1974, p. 54.
42. LIS, t. 1, p. 30.
43. MOOPA X., ЛИГИ X., 1969a, c. 24.
44. PASUTA V., 1971, p. 68.
45. MATUSAS J., 1939, p. 30.
46. REMEIKA J., 1928, p. 426; PASUTA V., 1971, p. 68.
47. VARAKAUSKAS R., 1974, p. 55.
48. MOOPA X., ЛИГИ X., 1969a, c. 23.
49. ПСРЛ, 1908(II), c. 193; JURGINIS J., 1962, p. 40.
50. Kokie daiktai yra grynai lietuviški, sunku atskirti nuo kitų baltiškų daiktų, todėl jie bus vadinami baltiškaisiais.
51. АЛЕКСЕЕВ А. В., 1966, c. 108.
52. СЕДОВ В. В., 1975, c. 72, рис. 3: 2.
53. ЗАГОРУЛЬСКИЙ Э. М., 1963, c. 84; АЛЕКСЕЕВ А. В., 1976, рис. 2: 1.
54. СЕРГЕЕВА З. М., 1977, c. 37.
55. СЕДОВА М. В., 1959, рис. 5: 1, 3, 4; рис. 6: 67, 12, 13, 16, 21.
56. ЖИГАНОВ М. Ф., 1961, c. 158.
57. NERMAN B., 1929, p. 165—180; STENBERGER M., 1958, p. 92—132.
58. MOOPA X., ЛИГИ X., 1966a, c. 21.
59. PB, p. 129, 131.
60. Ten pat, p. 204.
61. MATUSAS J., 1939, p. 32; JURGINIS J., 1962, p. 73.

62. LIŠ, t. 1, p. 30.
63. ДАРКЕВИЧ П. В., 1974, с. 102.
64. РЫБАКОВ Б. А., 1951, с. 336.
65. Apie radimvietes plačiau žr. skyriuje „Pinigai“.
66. МУГУРЕВИЧ Э. С., 1965, с. 26.
67. РЫБАКОВ Б. А., 1951, с. 335—345; РОМАНОВ Б. А., 1951, с. 381—383; МОНГАЙТ А. Л., 1951, с. 134; МОНГАЙТ А. Л., 1958, с. 123; ПОТИН В. М., 1961, с. 104; МУГУРЕВИЧ Э. С., 1965, с. 22—27; SZYMANSKI W., 1951, p. 34; CZARŃKIEWICZ M., LEWICKI T., NOSEK S., OPODZA-CZARŃKIEWICZ M., 1957, p. 225—226; STENBERGER M., 1958, p. 351—355.
68. ВИЛИНБАХОВ В. Б., 1963, с. 120.
69. ARBMAN H., 1938, p. 15—16; ARBMAN H., 1943, p. XVIII; STENBERGER M., 1958, p. 351—353; KIVIKOSKI E., 1938, p. 22—49.
70. ШАПОВА Ю. Л., 1962, с. 94; ШАПОВА Ю. Л., 1972, с. 89.
71. URBANAVICIUS V., 1978, 131—132.
72. Radimvietes žr. KUNCIENĖ O., 1972, p. 182.
73. Radimvietes žr.: KUNCIENĖ O., 1972, p. 184, 248—251. Be to, dar rasta: Ažugiriuose, Utenos raj. (IEM, neinventorizuota), Karmėlavoje, Kauno raj. (RICKEVICIUTE K., 1978, p. 208), Nendriniuose, Kapsuko raj. (IEM, AR 166, 236, 237, 239), Pakalniškiuose, Šakių raj. (KVIM, 758 : 23), Pasiėkiuose, Kėdainių raj. (KVIM, 1958), Stragnuose (KVIM, 758 : 23), Vaičiuliškiuose, Anykščių raj. (KVIM, 1499 : 13), Radikiuose, Kauno raj. (KVIM, 1958), Zarasų apylinkėse (IEM, 3 egz. neinventorizuoti) ir 2 be tikslios radimvietės (UKM, 1370, 2547).
74. РЫБАКОВ Б. А., 1948, с. 190.
75. LA, 1974, p. 267.
76. Radimvietes ir platesnį aprašymą žr.: KUNCIENĖ O., 1972, p. 188, 248. Be nurodytų vietų, jų dar rasta Kaukuose (IEM), Kivyliuose, Akmenės raj. (CHOŁODINSKA A., 1975, p. 8), Raguvoje, Panevėžio raj. (KVIM, 885 : 82), Ringuvėnuose, Šiaulių raj. (KVIM, 9327 : 53), Vilkonyse, Šalčininkų raj. (VE/974/3).
77. NAUDUZAS J., 1959, p. 183, 6 pav. 2.
78. Ten pat, 6 pav. 5.
79. МУГУРЕВИЧ Э. С., 1965, с. 91, рис. 38 : 2.
80. VOLKAITE-KULIKAUSKIENE R., 1971, p. 31, 7 pav.
81. РЫБАКОВ Б. А., 1948, с. 124, 462.
82. Plačiau apie juos žr.: VOLKAITE-KULIKAUSKIENE R., 1974, p. 5—12. Cia taip pat paskelbtos ir jų radimvietės.
83. VOLKAITE-KULIKAUSKIENE R., 1974, p. 10.
84. СЕДОВА М. В., 1959, рис. 4.
85. МУГУРЕВИЧ Э. С., 1965, с. 66.
86. СЕДОВА М. В., 1959, с. 227—229, рис. 2 : 2; ЖУРАВЛИНА П. Н., 1961, с. 133.
87. МУГУРЕВИЧ Э. С., 1965, с. 91.
88. STENBERGER M., 1958, pav. 54 : 3, 4, 5, 9, 10.
89. VOLKAITE-KULIKAUSKIENE R., 1971, p. 32, 9 pav.
90. МУГУРЕВИЧ Э. С., 1965, с. 87, рис. 34; VOLKAITE-KULIKAUSKIENE R., 1971, p. 32—33.
91. VOLKAITE-KULIKAUSKIENE R., 1971, p. 33, 10 pav. 4.
92. МУГУРЕВИЧ Э. С., 1965, с. 88, рис. 35.
93. VOLKAITE-KULIKAUSKIENE R., 1971, p. 33, 10 pav.
94. ANTONIEWICZ J., 1968, p. 548.
95. ДАРКЕВИЧ В. П., СОБОЛЕВА Н. А., 1973, с. 86.
96. FEDOROVAS G. B., 1951, p. 190; NAVICKAITE-KUNCIENE O., 1964, p. 127, 7 pav.; ANTONIEWICZ J., 1968, p. 548; VOLKAITE-KULIKAUSKIENE R., 1971, p. 27; VOLKAITE-KULIKAUSKIENE R., 1972, XXXI lent.; KUNCIENE O., 1972, p. 200—202, 22—23 pav.; ДАРКЕВИЧ В. П., СОБОЛЕВА Н. А., 1973, с. 86, рис. 2.
97. РЫБАКОВ Б. А., 1948, с. 265.
98. ДАРКЕВИЧ В. П., СОБОЛЕВА Н. А., 1973, с. 84.
99. ДАРКЕВИЧ В. П., СОБОЛЕВА Н. А., 1973, с. 86.
100. KUNCIENĖ O., 1972, p. 262, 23 pav.
101. VOLKAITE-KULIKAUSKIENE R., 1971, p. 27—28, 3, 4 pav.
102. IEM, AR 508a.
103. КОРЗУХИНА Г. Ф., 1954, табл. XXXVII, XL; КАРГЕР М. К., 1958, табл. LXI; ДАРКЕВИЧ В. П., СОБОЛЕВА Н. А., 1973, рис. 2.
104. PUZINAS J., 1938, pav. 96; NAVICKAITE-KUNCIENE O., 1964, p. 123—126, 4 pav., 5 pav.; 6 pav.; DAUGUDIS V., 1968, 3 pav., 4 pav., KUNCIENĖ O., 1972, p. 194—196, 18 pav., 19 pav., 20 pav., RYBAKOV B. A., 1948, с. 315, рис. 81; ANTONIEWICZ J., 1965, p. 267; КАРГЕР М. К., 1958, табл. XIV.
105. РЫБАКОВ Б. А., 1948, с. 315—316; РЫБАКОВ Б. А., 1961, с. 129.
106. ГУРЕВИЧ Ф. Д., 1974, с. 22—25, рис. 3, 4, 10.
107. ENGEL S., 1931, p. 69—71, lent. 1, 4 d.
108. РЫБАКОВ Б. А., 1948, с. 341, 346; КАРГЕР М. К., 1954, с. 396.
109. TAUTAVICIUS A., 1958, p. 78.
110. КИРПИЧНИКОВ Б. А., 1961, с. 192; КИРПИЧНИКОВ Б. А., 1966, с. 35—36; VOLKAITE-KULIKAUSKIENE R., 1964, p. 212—213.
111. РЫБАКОВ Б. А., 1948, с. 362.
112. Ten pat.
113. РЫБАКОВ Б. А., 1951, с. 32.
114. МУГУРЕВИЧ Э. С., 1965, с. 71, табл. XIII : 1, 2.
115. PUZINAS J., 1938, 92 pav.; KUNCIENE O., 1972, p. 192, 15, 17 pav.
116. TAUTAVICIENE B., URBANAVICIUS V., 1974, p. 14—16, 39—41; URBANAVICIUS V., 1977, p. 131—132.
117. Biržų apylinkės (KUNCIENĖ O., 1972, 17 pav.), Linksmėnai (Trivalakiai), Joniškių raj. (KVIM, 783 : 29), Paalksniai, (Kelmės raj.) (KVIM 949 : 26), Papilė (Akmenės raj.) (IEM, AR 15 : 24) ir tekste minėti Jakštaičiai (Meškiai) bei Nartaučiai.
118. ЖУРАВЛИНА П. Н., 1961, с. 129—131.
119. СЕДОВА М. В., 1959, с. 228, рис. 2, 6.
120. PUZINAS J., 1938, pav. 92 : 8.
121. CHOŁODINSKA A., 1974, p. 79, 12 pav.
122. VOLKAITE-KULIKAUSKIENE R., 1971, p. 17, pav. 10, 26, 27, 33, 34.
123. VOLKAITE-KULIKAUSKIENE R., 1970, XXXIV pav.; KUNCIENĖ O., 1972, p. 133, 14 pav. 2.
124. РЫБАКОВ Б. А., 1948, с. 397, 459.
125. КАРГЕР М. К., 1954, с. 408.
126. КОЛЧИН Б. А., 1956, с. 122—126.
127. Technologinė analizė atliko Maskvos valstybinio universiteto Istorijos fakulteto archeologinėje laboratorijoje ist. m. k. J. SCIAPOVA ir apibendrina straipsnyje: Результаты ана-
- лиза стеклянных бус из средневековых памятников с территории Литвы (rankraštis — IIAS).
128. ШАПОВА Ю. Л., 1962, с. 84.
129. КОЛЧИН Б. А., 1956, с. 122.
130. БЕЗБОРОДОВ М. А., 1956, с. 100.
131. МООРА Н., 1938, с. 365; VOLKAITE-KULIKAUSKIENE R., 1972, p. 72.
132. СЕДОВА М. В., 1959, рис. 5 : 1, 3, 4; рис. 6, 7, 12, 13, 16, 21.
133. РЫБАКОВ Б. А., 1951, с. 346—347.
134. Ten pat, p. 347.
135. Ten pat, p. 349, рис. 206.
136. Ten pat, p. 348.
137. СЕДОВ В. В., 1961, с. 103, рис. 31 : 3.
138. PASUTA V., 1971, p. 57.
139. URBANAVICIUS V., 1970, p. 80—82; VOLKAITE-KULIKAUSKIENE R., 1971, p. 33—34, 11 pav.
140. ДАРКЕВИЧ В. П., 1974, с. 99.
141. СЛАСКИЙ К., 1963, с. 74.
142. ARBMAN H., 1937, p. 15—16; ARBMAN H., 1943, p. XVII; STENBERGER M., 1947, p. 344.
143. NERMAN B., 1929, p. 65—124; NERMAN B., 1931a, p. 160—170; JURGINIS J., 1962, p. 75—76.
144. LIŠ, t. 1, p. 25; JURGINIS J., 1962, p. 75.
145. LIŠ, t. I, p. 21—22.
146. Rasta Stragnuose (Šilutės raj.) KUNCIENĖ O., 1972, p. 213, 29 pav. 1) ir 1976 m. Lazdininkuose (Kretingos raj.) kape Nr. 14 (PATKAUSKAS S., 1978, p. 147).
147. GAERTE W., 1929, pav. 282 : 2; NERMAN B., 1931, pav. 4, 5; NERMAN B., 1943, lent. 85 : 9a, 9b.
148. ФЕХНЕР М. В., 1963, с. 82, рис. 43 : 3.
149. NAGEVICIUS V., 1935, lent. 1 : 8.
150. KUNCIENĖ O., 1972, p. 210—211, 28 pav., 1—4; Be nurodytų vietų, jų dar rasta Bagrėne (Prienuų raj.) (IEM AR, 417 : 3, 4), Jauneikiuose (IEM, neinventorizuotas), Kretuonyse (Svenčių raj.), (2 egz. pilk. Nr. 32 — IEM, neinventorizuoti).
151. ARBMAN H., 1943, lent. 7 : 2, 8, 14 : 5 ir kt.
152. ГУРЕВИЧ Ф. Д., 1963, с. 203, рис. 6; NERMAN B., 1958, pav. 199, 205, 206.
153. МООРА Н., 1932, p. 72; HOFFMAN J., 1941, p. 32; ZAK J., 1969, pav. 15 : 1, 3.
154. КИРПИЧНИКОВ А. Н., 1966a, с. 9, табл. 1 : 1 : 2.

155. KULIKAUSKIENĖ R., RIMANTIE-
NĖ R., 1958, pav. 420; KUNCIE-
NĖ O., 1972, p. 216, 29 pav. 2.
156. ARBMAN H., 1943, pav. 42:2, 4, 6.
157. RAUDONIKIS J., 1930, p. 68, pav.
54.
158. KUNCIENĖ O., 1972, 27 pav. 1, 2,
3; CHOLODINSKA A., 1974, p. 79.
159. VAITKUNSKIENE L., 1978, p. 187.
160. KUNCIENĖ O., 1972, p. 217—218,
31 pav., p. 220, 32 pav. 8.
161. NERMAN B., 1931, p. 160—173;
STENBERGER H., 1958, p. 360;
JURGINIS J., 1972, p. 75.
162. BALODIS J., 1948, p. 344; JURGI-
NIS J., 1962, p. 76.
163. VOLKAITE-KULIKAUSKIENE R.,
1964, p. 223.
164. KUNCIENĖ O., 1972, 29 pav. 3—6.
165. Ten pat, 29 pav. 7.
166. STENBERGER M., 1958, p. 95;
STRÖMBERG M., 1961, p. 148, 161,
lent. 68:8; 73:8, 9; МУГУРЕВИЧ
Э. С., 1965, с. 84—85.
167. МУГУРЕВИЧ Э. С., 1965, с. 86.
168. SZYMANSKI W., 1958, p. 73.
169. NADOLSKI A., 1954, p. 24, 31; VOL-
KAITE-KULIKAUSKIENE R., 1964,
p. 222; VOLKAITE-KULIKAUSKIE-
NĖ R., 1970, p. 103.
170. VOLKAITE-KULIKAUSKIENE R.,
1970, p. 104.
171. LISANKA A., 1975, p. 183—188, 28
pav. ir 29 pav.
172. VOLKAITE-KULIKAUSKIENE R.,
1964, p. 206—207.
173. Ten pat, p. 221.
174. ПОТИН В. Н., 1968, с. 25 и след.
175. JURGINIS J., 1962, p. 75.
176. LR, p. 5, 7, sk. 180.
177. Ten pat, p. 10, sk. 255.
178. СЛАСКИЙ К., 1963, с. 74—75.
179. ВИЛИНБАХОВ В. Б., 1963,
с. 128; СЛАСКИЙ К., 1963, с. 80,
90.
180. ВИЛИНБАХОВ В. Б., 1963,
с. 128; СЛАСКИЙ К., 1963, с. 90.
181. JAZDZEWSKI K., 1958, p. 80.
182. ПИЧЕТА В., 1958, с. 53.
183. PASUTA V., 1971, p. 59.
184. PASUTA V., 1977, p. 54—60.
185. МУГУРЕВИЧ Э. С., 1965, с. 104.
186. IVINSKIS Z., 1934, p. 35—61.
187. РЫБАКОВ Б. А., 1951, с. 336;
ДАРКЕВИЧ В. П., 1976, с. 152.
188. PUSSGERS F. W., 1924, p. 80—81.
189. VOLKAITE-KULIKAUSKIENE R.,
1971, p. 25.
190. РЫБАКОВ Б. А., 1951, рис. 206;
ДАРКЕВИЧ В. П., 1976, с. 153.
191. ДАРКЕВИЧ В. П., 1974, с. 100,
рис. 2; ДАРКЕВИЧ В. П., 1976,
с. 155—157.
192. PUSSGERS F. W., 1924, p. 80.
193. LIS, t. 1, p. 29.
194. FEDOROVAS G. B., 1951, p. 189;
VOLKAITE-KULIKAUSKIENE R.,
1971, p. 36.
195. ГУРЕВИЧ Ф. Д., 1966, с. 57.
196. PUSSGERS F. W., 1924, p. 80.
197. FEDOROVAS G. B., 1951, p. 189.
198. MISKINIS A., 1977, p. 102.
199. SRP, 1863, p. 695—696.
200. TAUTAVICIUS A., 1977, p. 24.
201. NAGEVICIUS V., 1935, p. 112.
202. МООРА Х., ЛИГИ Х., 1969а, с. 26.
203. LAA, 1977, 3 žem. 3.
204. TAUTAVICIUS A., 1977, p. 24.