

81. KUNCIENE O., 1972a, p. 218.
82. GL.
83. ШНОРЕ Э. Д., 1961, с. 105.
84. DAUGUDIS V., 1962, p. 54—55.
85. Ten pat, p. 60.
86. MERKEVICIUS A., 1974, p. 16.
87. DAUGUDIS V., 1961, p. 17—18.
88. KLANICA Z., 1974.
89. АТГАЗИС М., 1970, с. 333; ДАИГА И. В., 1972, с. 431; УРТАН В. А., 1969, с. 371; УРТАН В. А., 1970, с. 329; УРТАН В. А., 1971, с. 342; УРТАН В. А., 1973, с. 393; УРТАН В. А., 1975, с. 424; ШНОРЕ Э. Д., 1961, с. 103.
90. BRENSZTEIN M., 1903, p. 45—50.
91. HENSEL W., 1965, p. 192; RAJEWSKI Z., 1954, p. 13; SCHMIDT B., 1961, p. 146; ГОНЧАРОВ В. К., 1950, с. 108.
92. РЫНДИНА Н. В., 1963, с. 226.
93. ВАЙТКУНСКАЯ Л., 1975, с. 34.
94. ГУРЕВИЧ Ф. Д., 1967, с. 16.
95. HENSEL W., 1965, p. 203; RAJEWSKI Z., 1954; STENBERGER M., 1958, p. 297; РЫБАКОВ Б. А., 1948, с. 330.
96. STENBERGER M., 1958, p. 302; РЫБАКОВ Б. А., 1948, с. 320.
97. LA; SELIRAND J., 1974; URTANS V., 1962.

GINTARO APDIRBIMAS

ALGIRDAS VARNAS

SALTINIAI IR LITERATŪRA

Seniausi archeologiniai gintaro radiniai Lietuvos TSR teritorijoje siekia neolito laikus. Iš to meto, lyginant su vėlesniais laikotarpiais, jų randa ma gausiausiai. Nuo pirmųjų m. e. amžių gintaro radinių Lietuvos archeologiniuose paminkluose labai sumažėja. Negausūs jie ir IX—XIII a. paminkluose, bet, lyginant su visu geležies amžiumi, iš to meto jų vis tik tai aptinkama daugiausia, įvairių, jie daug daugiau kur panaudojami.

Akmens amžiaus gintaro dirbiniai yra aptarti bei paskelbti, tuo tarpu mūsų nagrinėjamojo laikotarpio gintaro radiniai plačiau netyrinėti. Trumpai apie vėlyvojo geležies amžiaus gintaro dirbinius kalbama R. Kulikauskienės knygoje¹ ir A. Varno straipsnyje². Kiti leidiniai, liečiantys Lietuvos archeologinį gintarą, daugiausia yra populiarūs. Iš tokių paminėtini J. Bubnio³, P. Gudyno ir S. Pinkaus⁴ bei M. Tichomirovos⁵ darbai.

Rašytiniuose dokumentuose apie IX—XIII a. gintaro apdirbimą bei dirbinius beveik neužsimenama, todėl svarbiausias šaltinis yra archeologinių tyrinėjimų medžiaga⁶, taip pat ir archeologinė literatūra, kurioje bent trumpai pasakoma apie vieną ar kitą gintaro radinį.

Daugiausia IX—XIII a. gintaro dirbinių Lietuvoje rasta laidojimo paminkluose — vyrų, moterų bei vaikų kapuose ir žirgų palaidojimuose⁷. Tai gintaro karoliai, verpstukai, kabučiai, plokštelės bei kitokie dirbiniai. Dažniausiai jų aptinkama vakarų ir vidurio Lietuvoje. Rytų Lietuvoje gintaro retai terandama, nes čia V—XIII a. vyravo paprotys mirusiųosius deginti, tad kartu sudegdavo ir gintaras. Bet ir čia IX—XIII a. gintaras buvo paplitęs, ką rodo, nors ir reti, gintaro radiniai iš degintinių kapų, kur gintaras, matyt, buvo įdėtas į kapą, sudeginus mirusįjį.

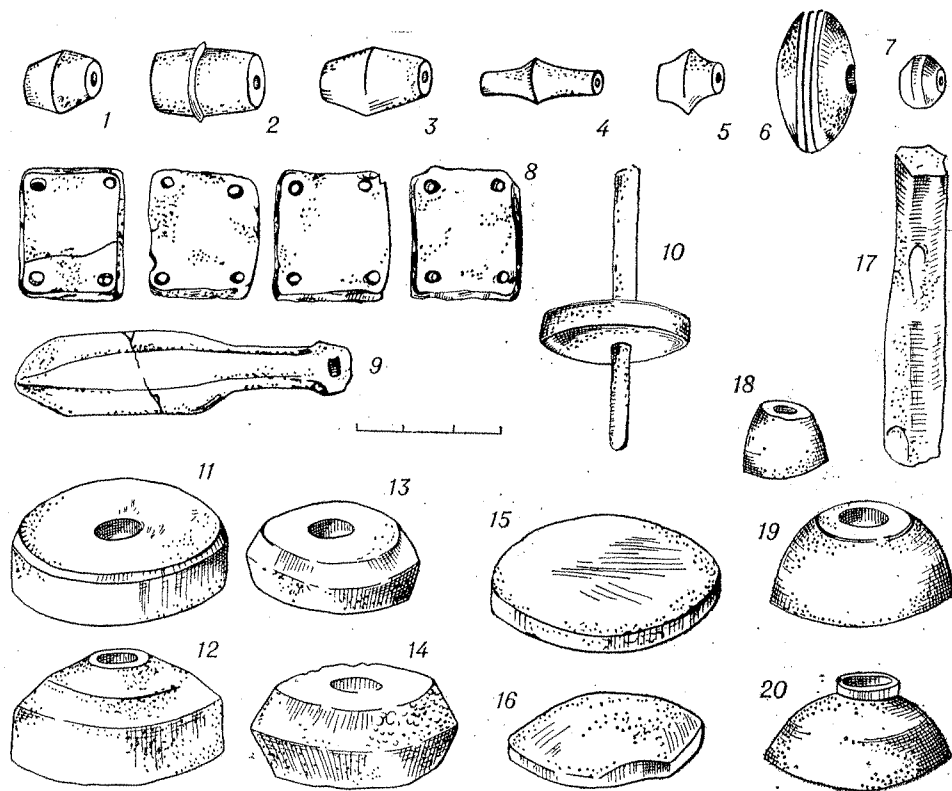
Minimojo laikotarpio piliakalniuose ir gyvenvietėse iki šiol gintaro (ir tai daugiausia žaliavos) rasta nedaug⁸.

PAPUOŠALAI

Dažniausiai archeologų randamas gintarinis papuošalas yra karolis. Vyrų, moterų ir vaikų kapuose jų būna pavienių ir ištisomis apvaromis. Žemaičiuose vienu ar dviem gintaro karoliais mėgta puošti smeigtukus ir seges⁹. Žirgų kapuose aptinkami tik pavieniai karoliai arba neapdirbtos gintaro gabaliukai¹⁰, kuriais kartu su žalvarinėmis įvijėlėmis buvo puošiamas žirgo viršugalvis bei kamanos. Sprendžiant iš radinių, IX—XIII a. gintaro karoliai buvo plačiausiai vartoti, palyginus su kitais geležies amžiaus laikotarpiais. Jie randami daugelyje nagrinėjamo laikotarpio griautinių kapų.

Pagal apdirbimą gintariniai karoliai skirstytini į dvi dideles grupes. Pirmosios grupės karoliai pagaminti paprasčiausiu būdu: žaliavos gabalėlis apskaldomas, kartais truputį pagludinamas šiek tiek suapvalinant, išgręžiama skylutė — tai ir visa karolio apdaila. Tokie karoliai būna netaisyklingai apvalios formos, grubūs ir nedailūs. Jų dydis gana įvairus: nuo pačių smulkesnių iki 2,5 cm skersmens. Šių karolių dažnai matomas išlikęs natūralus paviršius¹¹. Jiems padaryti nereikėjo nei specialių instrumentų, nei didelių įgūdžių. Atrodo, kad daugelis to meto gyventojų juos pasidarydavo patys, todėl jie ir buvo taip paplitę.

Antrosios grupės karoliai buvo tekinami. Daugiausia šios grupės jų aptinkama dvigubo nupjauto kūgio formos¹² (1 pav., 1, 3, 5). Vienas nuokito jie skiriasi nuolydžių staigumu. Apskritai dvigubo nupjauto kūgio formos karoliai dažniausiai būna taisyklingi, aštrios briaunos, nuolydžiai tekinami. Karolių šonai kartais gludunami, kai kada tik truputį palyginami drožiant. Šių karolių dydis labai įvairus: nuo 5 mm iki kelių centimetrų, o dažniausiai 1—1,5 cm skersmens.



1 pav. IX—XIII a. gintaro dirbiniai:

1—7 — karoliai, 8—10 — miniatiūriniai juostų audimo įrankiai, 11—14 — verpstukai, 15—16 — plokštelės, 17 — lazdelė, 18—20 — karoliai amuletai

Dvigubo nupjauto kūgio forma IX—XIII a. buvo labiausiai paplitusi gintarinių dirbinių gamyboje.

Retesni yra cilindriniai su iškilia briauna karoliai. Jie būna dviejų rūšių: su aiškiai išsiskiriančia briaunele (1 pav., 2) ir į galus siaurėjantys (1 pav., 4). Pastarieji primena dvigubo nupjauto kūgio formą, tik yra ilgesni¹³. Cilindriniai su iškilia briauna karolių ilgis būna iki 4 centimetrų. Tokiems ilgiems karoliams padaryti reikia ir didesnio meistriškumo, ir atidumo, o neretai — ir specialesnių įrankių, ypač skylutei išgręžti.

Įdomios formos yra suploto rutulio gintariniai karoliai (1 pav., 6, 7). Jie atidžiai padaryti, tekinami ir dažnai puošti negiliais grioveliais, einančiais aplink karolį. Lietuvos archeologinėje medžiagoje jų yra nedaug¹⁴.

Be pavienių gintarinių karolių, IX—XIII a. kapuose kartais randama ir jų apvarų iš įvairių formų karolių¹⁵. Dažniausiai gintaro karoliai aptinkami vėrinuose įvairiai kombinuoti su stiklo karoliais ir su žalvarinėmis įvijėlėmis. Kartais apvaros viduryje jie būna didesni, o į galus mažėja¹⁶. Tai ypač būdinga labai retai randamoms vien gintarinių karolių apvaroms.

Gintarinių ir su gintaru kombinuotų karolių apvaros — būdinga to meto Lietuvos pajūrio tikrai moterų ir mergaičių kapų įkapė. Taigi gintarinių karolių vėriniai yra buvę moteriškas papuošalas.

Gintaro karoliukais kartu su žalvarinėmis įvijėlėmis kartais būdavo puošiami ir drabužių pakraščiai¹⁷.

DARBO ĮRANKIAI

Dėl trapumo ir minkštumo gintaras darbo įrankiams nelabai tiko. Daugiausia jo naudota papuošalams ar kulto reikmenims, o darbo įrankių gamyboje — pačiam įrankiui papuošti. Lietuvos archeologinėje medžiagoje gintariniai darbo įrankiai skirstytini į tokias grupes: 1) verpstukai, 2) miniatiūriniai darbo įrankiai, 3) neaiškios paskirties dirbiniai, tik sąlyginai priskirti prie darbo įrankių.

Gintariniai verpstukai, palyginus su moliniais ar akmeniniais, randami daug rečiau ir tikrai turtingesniųjų kapuose. Šiuo metu iš vėlyvojo geležies amžiaus yra per 50 gintarinių verpstukų beveik vien iš pajūrio kapinynų. Būtina pažymėti, kad kol kas sunku atskirti nedidelius gintarinius verpstukus nuo didelių gintaro karolių, nes jie labai panašūs. Suminėsi keletą skiriamųjų bruožų: 1) gintariniai verpstukai dažniau puošiami ir ne tik šonuose, bet ir plokštumose (karolių plokštumos niekuomet nepuošiamos); 2) verpstukuose visada didesnė skylutė; 3) jų taisyklingesnis apvalumas; 4) gintariniai verpstukai daugiausia randami viršugalvio srityje (ypač tai būdinga kapinynams, kur darbo įrankiai būdavo dedami galvugalyje). Aptinkami jie irgi tik moterų arba mergaičių kapuose.

Gintariniai verpstukai yra 4,5—5,5 cm skersmens ir 0,5—2 cm storio, skylutės — iki 1,3 cm skersmens. Apskrita verpstuko forma priklauso nuo tiesioginės jo paskirties — sukti vienodą ir lygų siūlą. Pagal išilginį pjūvį jų esama gana įvairių. Labiausiai paplitę žemo cilindro formos verpstukai,

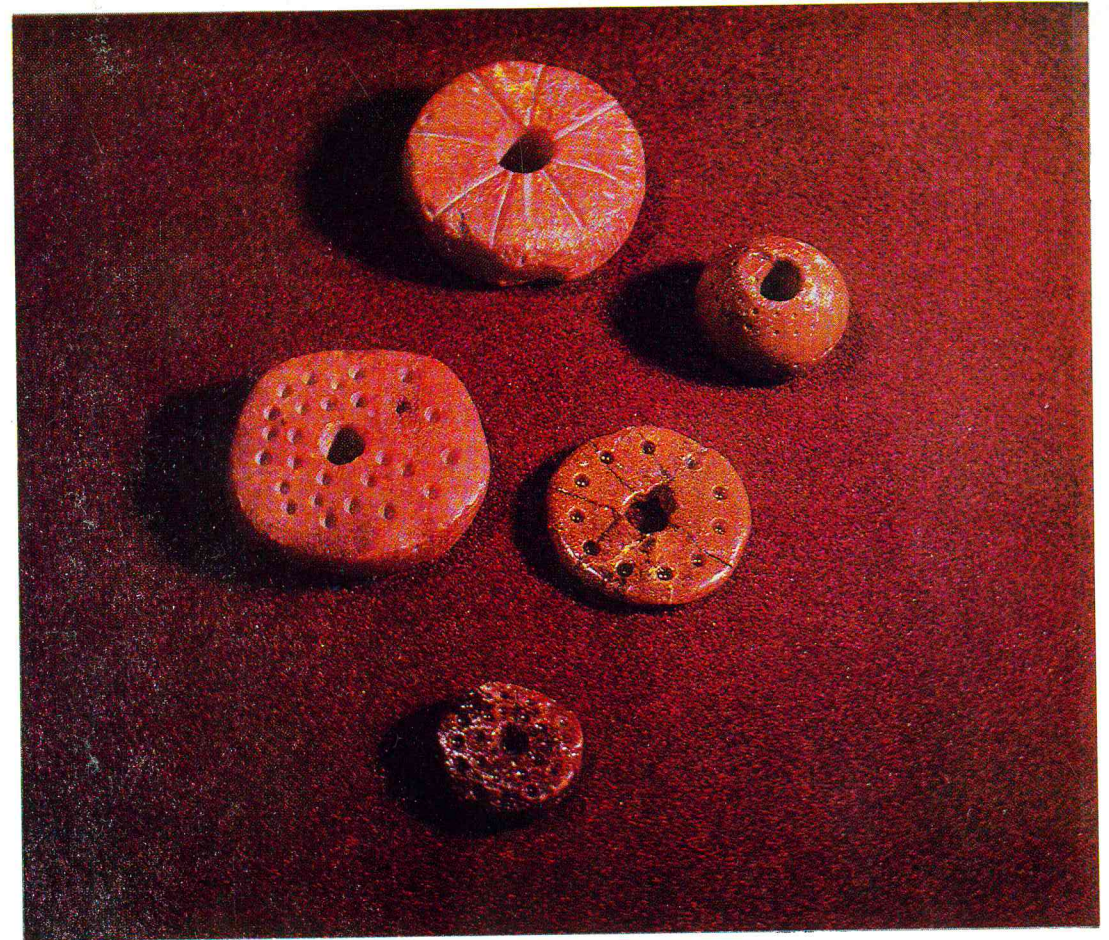
kuriems dažnai užapvalinamos viena (1 pav., 11) arba abi briaunos. Dvigubo nupjauto kūgio (1 pav., 14) bei nupjauto kūgio (1 pav., 12, 13; 4 spalv. pav.) formų verpstukai aptinkami daug rečiau.

Verpstukai daugiausia yra kruopščiai padaryti. Kai kurių jų briaunų nuolydžiai tekinti, plokštumos beveik visada lygios, kartais net labai gerai nugludintos, nors vietomis ir paliekama natūralaus paviršiaus įdubimų. Ypač gražus Palangos kapinyno kape Nr. 355 rastas verpstukas, kurio tik vienas šonas truputį pagludintas, taigi beveik visą verpstuką dengia natūrali patina. Viena jo pusė lygi, o kitoje palei pakraščius — keturi natūralūs įdubimai, papuošiantys verpstuką (XXIV pav.). Apskritai verpstukų tiek plokštumos, tiek ir šonai puošiami duobučių ornamentu (saulės motyvas)¹⁸ (4 spalv. pav.). Lazdinukuose atsitiktinai rasto verpstuko abu šonai pagražinti skersiniais įbrėžimais, sudarančiais tarsi spindulius, einančius iš centro į kraštus (4 spalv. pav.). Be darbu tinkamų verpstukų, kai kuriuose kapuose randama jų nedidelių (4 spalv. pav.). Šituos ir sunku atskirti nuo didelių gintarinių karolių. Tokius verpstukus reikėtų traktuoti kaip tikrųjų simbolių, turinčių, matyt, apeiginę reikšmę.

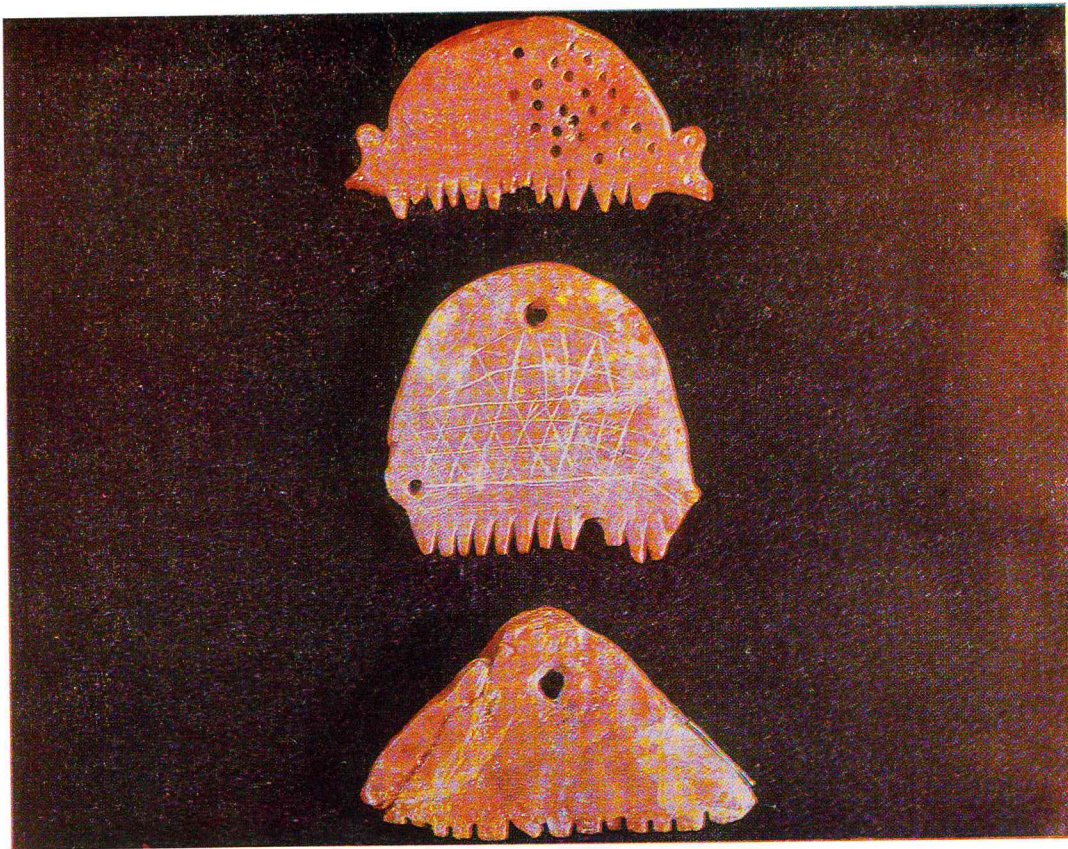
Labai reta įkapė yra gintariniai miniatiūriniai darbo įrankiai. Įdomus gintarinių miniatiūrinių darbo įrankių komplektas rastas Palangoje suardytame kape. Jį sudaro 7,2 cm ilgio gintarinis peiliukas audžiamų juostų siūlams primušti, platesnis jo galas — 1,8 cm, o siauresnis (įkotė) — 0,9 cm pločio (1 pav., 9); keturios miniatiūrinės 2,3×2,7 cm dydžio ir apie 0,4 cm storio juostų vijimo plokštelės¹⁹ (1 pav., 8), kurių kiekviename kampe išgręžta skylutė; gintarinė miniatiūrinė verpstelė su gintariniu koteliu (1 pav., 10). Šis miniatiūrinių įrankių komplektas rodo, kokių turtingų įkapių būta kape.

Kitos dvi gintarinės verpstelės gintariniais koteliais buvo rastos Palangos kapinyno kapuose Nr. 70 ir 151. Šios trys verpstelės labai panašios: jos 3,5—10 cm ilgio, nerūpestingai apdrožtais, apvalaus pjūvio, vienodo storio gintariniais koteliais, ant kurių užmaiti 2—3,6 cm skersmens ir 0,7—1,2 cm storio apskriti gintaro gabalėliai, labai primenantys tikrus gintarinius žemo cilindro formos verpstelių smagračius — verpstukus, randamus Lietuvos pajūrio kapinyuose²⁰. Nėra abejonės, kad šie dirbinėliai, kaip ir minėti simboliniai verpstukai, darbu netiko ir į kapą buvo dedami kaip tikrų daiktų simboliai, turį „pasitarnauti“ mirusiajam pomirtiniame gyvenime.

Neaiškios paskirties dirbiniai, datuojami IX—XIII a., yra dvi vadinamos lazdelės (1 pav., 17). Tai pailgi gintaro gabaliukai, netaisyklingai apvalaus pjūvio, netekinti ir negludinti, o tiksliai grubiai apdrožti. Abiejų storis maždaug vienodas — apytikriai 1,3 cm, ilgis — 5 ir 7 centimetrai. Iki šiol Lietuvoje jos ir tėra dvi, abi rastos Palangos kapinyno griautiniuose vaikų kapuose Nr. 64 ir 341. Nr. 341 buvo mergaitės kapas. Kitame kape mirusiojo lytį nustatyti sunku, bet, atrodo, irgi būta mergaitės. Abiejuose kapuose lazdelės rastos viršugalvio srityje. Įdomi detalė, kad kape Nr. 341 netoli gintarinės lazdelės aptiktas ir gintarinis verpstukas, bet ant lazdelės jis netiko. Greičiausiai lazdelė buvo simboli-
nio verpstuko dalis.



4 pav. Gintariniai verpstukai iš Lietuvos pajūrio kapinynų



5 pav. Gintariniai pakabučiai iš Lazdininkų kapinyno

6 pav. Gintarinis kaušelis (Lazdininkai)



Palangoje, griautiniame moters kape Nr. 341, mirusiosios viršugalvyje, šalia gintarinio verpstuko rastas gintarinis dirbinys, kurio forma panaši lyg ir į ylos kotelį, nes jame matyti išlikęs geležinio strypelio fragmentas. Kotelis 3,7 cm ilgio ir 1,8 cm skersmens, į vieną galą truputį siaurėjantis, gana taisyklingai apvalus, atrodo, tekintas. Dirbinys labai prastai išlikęs, todėl ir jo paskirtį nustatyti sunku.

AMULETAI

Be aukščiau aptartųjų gintarinių papuošalų ir darbo įrankių, IX—XIII a. kapuose Lietuvoje yra randamos vadinamosios gintarinės plokštelės. Tai — nuo 0,3 iki 1,4 cm storio ir 3—6 cm pločio gintariniai skrituliukai, dažniausiai netaisyklingai apskriti, kartais net truputį pailgos formos. Plokštelės pagal skersinį pjūvį yra įvairios, bet daugiausia žemo cilindro formos (1 pav., 15, 16). Kaip matyti, joms specialiai būdavo parenkamas plokščias gintaro gabalas, grubiai apdrožiamas, padarant kiek taisyklingesnę formą, ir tik truputį pagludinamas. Tai aiškiai matyti iš Palangoje kape Nr. 103 rastos plokštelės, kuri netaisyklinga, abiejų jos šonų paviršius natūralus ir tik pakraščiai grubiai padailinti. O Palangos kapinyno kape Nr. 144 aptikta plokštelė yra visa ypač dailiai nugludinta, lygi. Kiek atidžiau palyginus su kitomis, pagludinta ir plokštelė, rasta Palangoje, kape Nr. 31. Iš visų iki šiol aptiktų Lietuvoje plokštelių tik viena (Palanga, kapas Nr. 260) lyg ir savotiškai puošta: viena jos pusė tankiai subraižyta. Tačiau tai gali būti paviršiaus lyginimo žymės.

Gintarinės plokštelės beveik visada randamos tikrai moterų kapuose ties viršugalviu, dažniausiai horizontalioje, retkarčiais ir vertikalioje padėtyje²¹. Tarp gintarinių plokštelių ir kaukolės labai dažnai aptinkamas smeigtukas plaukų kuodui prismeigti²². Kartais plokštelė įdedama į tošinę dėžutę, puoštą žalvarinėmis skardelėmis, kurių liekanų pastebėta po gintarinėmis plokštelėmis²³. Palangos kapinyno kape Nr. 31 plokštelė buvo tarsi suvyniota į audinį. Aptikta gintarinė plokštelė, įdėta ir į miniatiūrinį puodelį, nors šiame kape²⁴ dar rasta ir tošinė dėžutė.

Iki šiol Lietuvoje rasta per 20 gintarinių plokštelių, visos — pajūrio kapinuosė. Kol kas neaišku, kaip jos buvo naudojamos. Ta aplinkybė, kad daugeliu atvejų randamos prie pat viršugalvio, leidžia manyti jas buvus galvos apdangalo dalimi. Kur ir kaip jos buvo nešiojamos, dabar sunku pasakyti. Plokštelių forma apvali, be jokių skylučių, taigi jos negalėjo būti prie ko nors pritvirtintos, o turėjo būti arba įsukamos tiesiog į plaukų kuodą, arba įtvirtinamos į nuometą. Tada išeitų, kad gintarines plokšteles nešiojo ištekėjusios moterys. Kitas klausimas, į kurį kol kas beveik visiškai neįmanoma atsakyti, — kodėl jos buvo nešiojamos. Galimas daiktas, kad čia turime reikalo su kai kuriais liaudies medicinos reliktais.

Gintariniai pakabučiai yra vieni iš retesnių radinių IX—XIII a. kapuose. Tai dažniausiai netaisyklingo trikampio ar pusmėnulio, rečiau — stačiakampio formos, 4—6 cm ilgio, 3—4 cm pločio ir iki 1 cm storio gintarinės plokštelės su skylute pakabinimui (XXIV pav., XXV pav.; 5 spalv. pav.) ir dantukais plačiajame gale. Visai galimas daiktas, kad dantukai turėjo kokią nors prasmę, nes jie yra ant visų pakabučių, vienur labai ryš-

kūs (XXV pav.), kitur — pažymėti negiliais išdildymais, o dar kitur — tik paprasčiausiais įbrėžimais (XXIV pav.). Dantukų skaičius labai įvairus. Dauguma pakabučių labai kruopščiai apdrožti ir nugludinti, puošti įbrėžimais ir duobutėmis. Lazdininkuose, vyro kape Nr. 184 rasto pakabučio abu šonai išgražinti aiškiais įbrėžimais, kurie susikirsdami sudaro įvairias geometrines figūras (5 spalv. pav.). Palangos kapinyne kape Nr. 179 aptikto pakabučio abi pusės įvairiomis išbraižytos išilginiais ir skersiniais brūkšniais (XXIV pav.). Atskirai reikėtų paminėti pakabutį, rastą Palangoje, kape Nr. 245. Tai skrendančio paukščio formos pakabutis su gilokais išdildymais — dantukais plačiajame gale. Jis puoštas duobučių eile, einančia pakraščiu, priešingu dantukams. Statmenai jai, per pakabučio vidurį yra kita duobučių eilė (XXV pav.). Mažytėmis duobutėmis išdabintas pakabutis, rastas Lazdininkuose, kape Nr. 183. Įdomu tai, kad jo forma primena lyg ir ežiuką (5 spalv. pav.).

Dabar yra žinoma apie 30 gintarinių pakabučių, rastų Lietuvos pajūrio kapinyuose. Kaip matyti, juos nešiojo vyrai (tikriausiai ne tiek kaip papuošalą, bet kaip kario amuletą), nes jie aptinkami tikrai vyrų kapuose.

Kai kuriuose pajūrio kapinytų²⁵ vyrų kapuose randama nupjauto kūgio formos karolių. Vieni jų mažesni — iki 2 cm skersmens ir tiek pat aukščio, netaisyklingi, grubiai apdirbti (1 pav., 18), kiti — 3—4 cm skersmens ir apie 3 cm aukščio, tekinti, panašūs į nupjauto kūgio formos verpstukus (1 pav., 19—20). Jie būna krūtinės srityje arba prie galvos šalia žąslių ar kitų įkapių. Jų paskirtis kol kas nėra visai aiški, galimas daiktas, kad panaši į pakabučių.

Skyrium reikėtų aptarti radinį iš Lazdininkų kapinyne kape Nr. 141. Tai maždaug 6 cm aukščio ir 9 cm pločio kaušelis, išdrožtas iš vieno gintaro gabalo (6 spalv. pav.) Žiūrint iš šono, visas jis su koteliu primena ilgakaklį vandens paukštį. Pažymėtina, kad vandens paukščio vaizdavimas įvairiuose daiktuose būdingas Lietuvos pajūriui ir turi senas, neolitą siekiančias tradicijas. Be abejo, toks daiktas, kaip gintarinis kaušelis, negalėjo būti naudojamas kasdieninėje buityje ir galbūt buvo skirtas kulto reikalams. O gal tai nežinomo meistro dovana mirusiam artimam žmogui.

GINTARO APDIRBIMAS IR PANAUDOJIMAS

Iš peržvelgtų gintarinių radinių galime bent iš dalies spręsti ir apie gintaro apdirbimą Lietuvoje IX—XIII amžiuje. Daugiausia reikia remtis pačiais dirbiniais.

Pirmiausia būdavo atrenkamas toks gintaro žaliavos gabalas, kad, jį apdorojant, atsimestų kuo mažiau žaliavos. Tai rodo daugelio gintarinių dirbinių išlikęs natūralus paviršius. Toliau būdavo gaminamas ruošinys: gintaro gabalėlis grubiai apdailinamas, suteikiant norimą formą, ir šitaip paruošiamas tekinimui, o jei nebūdavo tekinama, tai — gludinimui. Tiksliai aprašyti įrankius, kuriais buvo tekinami gintaro dirbiniai, kol kas dėl medžiagos stokos nėra galimybių, tačiau kai kas aiškėja iš likusių apdirbimo pėdsakų. Kadangi daug gintaro karolių yra lyg ir ovalinės formos, norėtume manyti, jog gintarinis dirbinys tekinant buvo sukamas dviem krypti-

mis: sukant į vieną pusę, buvo tekinama viena briaunelė, į kitą — kita. Tai patvirtintų ir išlikusios skersinės rievėlės, kurios atsiranda, stipriau paspaudus tekinimo peilį. Toks apdirbimo būdas perša mintį, kad sukimas buvo išgaunamas lanku, tuo labiau, kad vadinamas lankinės konstrukcijos grąžtas buvo žinomas jau nuo seno. Skirtumas čia tik tas, kad lankinis grąžtas naudojamas vertikaliai, o tekinant ašelė turėjusi būti horizontalioje padėtyje ir pritvirtinta. Kol kas tebėra neaišku, koku būdu gintaro ruošinys buvo pritvirtinamas prie ašelės. Kad nagrinėjamoju laikotarpiu lankinis grąžtas buvo naudojamas kaului gręžti, liudija keletas tokio grąžto ašelių, rastų Zamčiščės piliakalnio prie Volkovysko XII a. antrosios pusės—XIII a.²⁶ sluoksnyje. Nežinodami, kaip gintaro ruošinys būdavo pritvirtinamas prie ašelės, negalime pasakyti, kada dirbiniui išgręždavo skylutę — prieš tekinimą ar po jo. Gintarą išgręžti galima su paprasčiausia plokščia, į galą smailėjančia geležele. Skylutės plotis priklauso nuo geležėlės pločio. Skylutės gintaro dirbiniuose yra įvairių formų: cilindrinės, V raidės, gręžtos iš dviejų pusių. Kuris gręžimo būdas ankstesnis, pasakyti sunku, nes ir gerokai anksčiau prieš nagrinjamą laikotarpį tokių formų jau būta. Sudėtingiau išgręžti turėjo būti cilindrinės skylutės ilguose cilindro formos su iškila briauna karoliuose, nes jos gręžiamos iš vienos pusės per visą dirbinio storį ir tokiu atveju gintaras gali skilti.

Kaip gludintas gintaras, ištirti gana keblu dėl to, kad nešiojamas gintarinis dirbinys apsitrina ir išnyksta smulkūs apdirbimo pėdsakai.

Galutinai nenustatyti ir IX—XIII a. Lietuvoje buvę gintaro apdirbimo centrai. Kol kas apie tai galime spręsti tik iš randamų gintarinių dirbinių paplitimo. Daugiausia jų aptinkama pajūrio Lietuvoje. Ypač išsiskiria dabartiniai Kretingos bei Šilutės rajonai ir Palangos miestas. Be abejo, šiose vietose ir reikia ieškoti gintaro apdirbimo centrų, nes jau nuo seno čia gausu gintaro žaliavos, čia susikūrė ir senos gintaro apdirbimo tradicijos.

Peržvelgus IX—XIII a. gintaro dirbinius, sąlyginai juos galima suskirstyti į dvi dideles grupes: dirbiniai, pagaminti paprasčiausiu būdu, t. y. truputį apdrožti gintaro gabaliukai, suteikiant jiems šiek tiek taisyklingesnę formą, ir tekinti, taisyklingi, išbaigtos formos dirbiniai. Pastaruosius, be abejo, darė meistrai, turėję tam skirtus instrumentus ir darbui reikalingus įgūdžius. Jie tikriausiai apdirbdavo ne vien gintarą, bet ir kaulą, ragą ir pan. medžiagas. Pirmos grupės dirbiniams pagaminti nereikėjo nei specialių instrumentų, nei didelių įgūdžių, todėl juos IX—XIII a. Lietuvoje galėjo pasidaryti daugumas to meto gyventojų. Tai ir vertė to meto gintarinkus specializuotis, apdirbant įvairią žaliavą.

Pažymėtina, kad dėl gintaro savitumo jam apdirbti reikia daugiausia rankų darbo. Gal kaip tik todėl IX—XIII a. gintaro apdirbimo technika Lietuvoje pasikeitė labai nežymiai, palyginus su ankstesniais laikotarpiais, nebent tik tiek, kad apdirbama buvo kruopščiau, dirbiniams suteikiamos aiškesnės, taisyklingesnės formos. Tam, be abejo, turėjo didelę įtaką ir tai, kad, plintant amatams ir aiškėjant atskirų medžiagų apdirbimo specializacijai, IX—XIII a. Lietuvoje atsirado meistrai gintarininkai. Gintaro apdirbimo tradicijos, sukurtos mūsų protėvių dar neolite, išliko per visą geležies amžių ir randa atgarsio netgi mūsų dienomis.

Antra vertus, vis dėlto minimo laikotarpio kapuose gintarinių dirbinių nėra gausu, nors jie ir buvo gaminami iš vietinės žaliavos. Tuo tarpu dirbinių iš importuoto žalvario yra kur kas daugiau. Nedideli karoliukai, randami daugiausia to meto kapinynuose, rodo, kad gintaras buvo mėgstamas ir plačiai naudojamas. Kyla klausimas, kodėl daugumoje nagrinėjamo laikotarpio kapų gintaro dirbinių mažai. Į tai kol kas negalime tiksliai atsakyti. Galimas daiktas, kad IX—XIII a. gintaro žaliava buvo eksportuojama į kitus kraštus. Turint galvoje, kad ji tuo metu nebuvo kasama, o tik renkama, jos kiekis didele dalimi priklausė nuo gamtinių sąlygų. Dėl to gintaras vietiniams gyventojams galėjo būti reta ir brangi medžiaga. Šią mintį patvirtintų ir tai, kad daugiau gintaro dirbinių randama turtin-gesniuose kapuose.

ISNASOS

1. VOLKAITE-KULIKAUSKIENE R., 1970, p. 72—73.
2. VARNAS A., 1976, p. 7—18.
3. BUBNYS J., 1957.
4. GUDYNAS P., PINKUS S., 1974 (1964, 1968).
5. ТИХОМИРОВА М., 1973.
6. Straipsnyje daugiausia panaudota archeologinių tyrinėjimų medžiaga, esanti Vilniaus valstybiniame istorijos-etnografijos, Kauno valstybiniame istorijos ir Palangos gintaro muziejuje fonduose ir archeologinių tyrinėjimų ataskaitose, kurios yra LTSR Mokslų Akademijos Istorijos instituto Archeologijos sektoriaus archyve.
7. VOLKAITE-KULIKAUSKIENE R., 1971, p. 13.
8. Mažulonių (Ignalinos raj.) piliakalnyje IX—XIII a. sluoksnyje rastas vienas gintaro žaliavos gabalėlis (DAUGUDIS V., 1961, p. 34). Keletas neapdirbto gintaro gabalėlių rasta Imbarės (Kretingos raj.) piliakalnio X—XIII a. sluoksnyje (DAUGUDIS V., 1970, p. 33). Kiek daugiau neapdirbto gintaro ir du nebaigti verpstukai ar karoliai rasti Eketės (Klaipėdos raj.) piliakalnio I m. e. tūkst.—II tūkst. pradžios sluoksnyje (MERKEVICIUS A., 1974, p. 17). Kaukų (Alytaus raj.) piliakalnio IX—XI a. sluoksnyje aptiktas gintarinis karoliukas (KULIKAUSKAS P., 1970, p. 19).
9. Bikavėnai, Paežerys, Upyna.
10. Pakalniškiai, kapai Nr. 26, 122.
11. Palanga, kapai Nr. 11, 28, 29, 132, 164; Bikavėnai, kapai Nr. 6, 47, 175, 177; Nausodis, perkasa B, kapas Nr. 2; Upyna, kapas Nr. 32; Riklikai, pilkapis I, kapas Nr. 13.
12. Palangos kapinyne jų rasta apie 100, Bikavėnų — 60, Paežerio — 40.
13. Jurgaičiai, kapas Nr. 4; Palanga, kapas Nr. 24; Vilkų Kampas, kapas Nr. 5; Bikavėnai, kapas Nr. 11, 21, 26, 35.
14. Palanga, kapas Nr. 265; Bikavėnai, kapas Nr. 159; Girkaliai, kapas Nr. 19; Grauziai, kapas Nr. 41; Nausodis, perkasa B, kapas Nr. 3.
15. Veršvai, kapai Nr. 3, 151; Jurgaičiai, kapai Nr. 11, 17, 19; Palanga, kapas Nr. 171.
16. Jurgaičiai, kapai Nr. 17, 19, 23.
17. Laiviai, kapas Nr. 68.
18. Laiviai, kapai Nr. 1—161, 50; Kiauleikiai, kapas Nr. 19; Lazdininkai, kapas Nr. 139.
19. Tokios pačios plokštelės rastos Lazdininkuose, kapuose Nr. 26, 28.
20. NAKAITE L., 1964, p. 61.
21. Palanga, kapai Nr. 126, 160.
22. VOLKAITE-KULIKAUSKIENE R., 1964, p. 42.
23. Palanga, kapai Nr. 190, 260, 334.
24. Palanga, kapas Nr. 11.
25. Palangos, Lazdininkų, Laivių, Girkalių kapinynuose.
26. ЗВЕРУГО Я. Г., 1975, с. 51.

МАТЕРИАЛЬНАЯ КУЛЬТУРА ЛИТОВЦЕВ IX—XIII ВЕКОВ

РЕЗЮМЕ

ВВЕДЕНИЕ

ЛИТВА НАКАНУНЕ ОБРАЗОВАНИЯ ЛИТОВСКОГО ГОСУДАРСТВА

Р. ВОЛКАЙТЕ-КУЛИКАУСКЕНЕ

Во введении затрагиваются два вопроса: образование древнелитовской народности и начало формирования классовых отношений в Литве.

1. Название «Литва» (Litua) в письменных источниках впервые упоминается в начале XI в. (1009—1040). С XII в. термины «Литва» и «литовцы» довольно часто встречаются в различных русских, польских и немецких источниках того времени. Исследователи по-разному интерпретируют содержание данных терминов. Некоторые под этим названием подразумевают лишь одно племя или племенной союз, другие, в том числе и автор введения, предполагают, что речь идет о древнелитовской народности, процесс формирования которой происходил наряду с развитием феодальных отношений в Литве.

Предполагается, что ядро будущей древнелитовской народности составляла культурная область в юго-восточной Литве, которая отличалась некоторыми особенностями с самых первых веков н. э. вплоть до начала II тысячелетия. На этой территории позже появились такие крупные и известные крепости, как Кернаве, Майшягала, Вильнюс, Тракай. Именно здесь был центр раннефеодального Литовского государства и языковеды находят гидроним «Лиетава», от которого произошло название «Летува» (Литва).

Истоки литовской народности можно искать лишь в территориальной общине, которая в Литве формировалась в середине и во второй половине I тысячелетия н. э. Вследствие распада родоплеменного строя быстрыми темпами происходил процесс консолидации, в результате которого в конце I—начале II тысячелетия выделилась территория, основой которой является вся восточная и центральная Литва до реки Дубисы на западе. Она почти совпадает с территорией, которая с начала XIV в. именуется Аукштайтией. Данный большой союз, позже называемый аукштайтями, и можно считать первым этапом в формировании древнелитовской народности.

2. Распад первобытнообщинного строя вел к коренным изменениям в общественных отношениях жителей Литвы. В территориальной общине нет уже имущественного равенства. Из ее среды выделялись более богатые семьи. Имущественная дифференциация постепенно вела к социальному расслоению. Этот процесс происходил во второй половине I тысячелетия н. э. и особенно в IX—XIII вв. То время отмечалось огромными сдвигами в различных областях хозяйственной жизни древних литовцев. В земледелии все большее применение находила паровая систе-